

# אחריות AquaStop

(מתבטלת במדיחים ללא AquaStop)

נציע שירות בתנאים הבאים, בנוסף לתביעות הקשורות באחריות נגד המוכר בהתאם לחוזה הקנייה ובנוסף לאחריות שלנו על המדיח:

1. אם נגרמו נזקי מים כתוצאה מתקלה במערכת AquaStop שלנו, הרי שנפצה על הנזקים שנגרמו לצרכן הפרטי. יש לחבר את המדיח לחשמל על מנת להבטיח את האטימות למים.
2. אחריות זו תקפה רק למשך חיי המדיח.
3. תנאי האחריות הוא שהמדיח יוצב ויחובר, כולל AquaStop בהתאם להוראות ההפעלה שלנו. בכך נכלל גם מאריך AquaStop המורכב בצורה הנכונה (ציוד מקורי). האחריות שלנו אינה מכסה כבלים או חלקים פגומים של חיבור AquaStop לברז המים.
4. אין צורך בפיקוח על מדיחים המצוידים ב-AquaStop בזמן ההפעלה ואין צורך לאבטחם אחר כך באמצעות סגירת ברז המים. יש לסגור את ברז המים רק במקרה של היעדרות לתקופה ארוכה מהדירה, לדוגמה לחופשה של מספר שבועות.

BSH Hausgeräte GmbH  
Siemens AG בעלת רישיון למוטג של

Carl-Wery-Straße 34  
München, Germany 81739

## הזמנת תיקון וייעוץ במקרה של תקלות

תוכלו למצוא את פרטי הקשר ברשימת תחנות השירות במסמכי המדיח.

IL \*2220

[www.siemens-home.bsh-group.com](http://www.siemens-home.bsh-group.com)

יצרן: B.S.H Home Appliances Ltd. תחת רישיון סימן מסחרי של Siemens AG



**9001398112**  
(9806) 642 TW

## הגנה מקרה

במקרים בהם המדיח מותקן בחדר בו קיימת סכנת קרה (בית נופש לדוגמה), רוקנו את המדיח לחלוטין (ראו "הובלה").

## הובלה

רוקנו את המדיח ואבטחו חלקים רפויים.

### רוקנו את המים מהמדיח לפי השלבים הבאים:

1. פתחו את ברז המים.
2. פתחו את הדלת.
3. הפעילו את מתג הפעלה/כיבוי [1].
4. בחרו בתכנית ההדחה בעלת הטמפרטורה הגבוהה ביותר.  
משך הזמן הצפוי של התכנית יופיע בחלון התצוגה [4] למעלה.
5. לחצו על הלחצן [12] START.
6. סגרו את הדלת.  
רצף התכנית יתחיל.
7. פתחו את הדלת לאחר כ-4 דקות.
8. לחצו על הלחצן [12] START עד שבחלון התצוגה למעלה [4] יופיע "התכנית הופסקה/מוכנה בתוך דקה".
9. סגרו את הדלת.
10. פתחו את הדלת לאחר כדקה.  
בחלון התצוגה למעלה [4] יוצג: "סיום".
11. כבו את מתג הפעלה/כיבוי [1].
12. סגרו את ברז המים, שחררו את צינור האספקה והניחו למים לזרום החוצה.

**הערה:** הובילו את המכשיר כאשר הוא עומד, כך תימנע זרימה של שאריות מים לתוך בקרת המדיח ופגיעה בסדר התכנית.

## חיבורי החשמל

## פירוק המדיח

## הקפידו על שלבי העבודה לפי הסדר המצויין כאן:

1. נתקו את המדיח מהחשמל.
2. סגרו את ברז המים.
3. נתקו את צינורות כניסת המים והניקוז.
4. שחררו את ברגי החיזוק אל חלקי הריהוט.
5. הסירו את לוח הבסיס אם קיים כזה.
6. משכו את המדיח החוצה, תוך כדי משיכה זהירה של הצינורות.

- חברו את המדיח למקור זרם חילופין של 220 וולט עד 240 וולט, 50 הרץ או 60 הרץ דרך שקע בעל הארקה שהותקן לפי החוק. עיינו בלוחית הנתונים של המדיח עבור הנתוך הדרוש [35].
- השקע חייב להיות ממוקם בקרבת המדיח ולהיות נגיש בקלות לאחר התקנת המדיח. במידה והתקע לא נגיש בקלות לאחר ההרכבה, יש להתקין נתוך רב קטבי בעל פתח מגע של מינימום 3 מ"מ לצורך מילוי הוראות הבטיחות התקפות.
- שינויים בחיבור יתבצעו רק ע"י חשמלאי.
- מותר לרכוש מאריך לכבל החשמלי רק באמצעות שרות הלקוחות.
- בשימוש במסר פחת מותר להשתמש רק בדגם המסומן בסימון [X]. רק מתקן זה מבטיח את מילוי דרישות התקן.
- המדיח מצויד במנגנון הגנה מפני נזקי מים. שימו לב לכך שהמנגנון יפעל רק כאשר קיימת אספקת חשמל.

### שינוי ההגדרה:

1. פתחו את הדלת.
2. הפעילו את מתג הפעלה/כיבוי [1].
3. לחצו [3] <sup>i</sup> 3 שניות על לחצן המידע עד שהטקסט הבא יוצג בחלון התצוגה למעלה:  
**דפדפו באמצעות > <**  
**כוונו באמצעות - +**  
**צאו באתחול 3 שניות.**
4. לחצו על הלחצן < [16] עד שבחלון התצוגה למעלה [4] יופיע חיבור המים.
5. שמרו את ההגדרה + - [8] באמצעות לחצני הכוונן.
6. לחצו על לחצן המידע <sup>i</sup> [3] 3 שניות. הערך שהוגדר במדיח יישמר.

### חיבור למים חמים \*

\* בהתאם לדגמי האבזור של מדיח הכלים ניתן לחבר את המדיח למים קרים או חמים עד לטמפרטורה מקסימלית של 60°C. חיבור למקור מים חמים מומלץ כאשר אספקת המים החמים היא ממקור אנרגיה מועדף, למשל מערכת סולארית עם קו זרימה. פעולה זו חוסכת בחשמל ובזמן. הגדרת "המים החמים" מאפשרת לכם להתאים את המדיח באופן מיטבי לפעולה עם מים חמים. מומלץ על טמפרטורת מים (טמפרטורת המים הזורמים) של לפחות 40°C ולא יותר מ-60°C. לא מומלץ לחבר את המדיח למקור מים חמים כאשר מקור המים הוא דוד חימום חשמלי.

## התקנה

עיינו בהוראות ההתקנה לקבלת מידות ההרכבה הדרושות. הציבו את המדיח במאוזן בעזרת הרגליים המתכווננות. הקפידו על מרווח בטיחותי.

- יש לאבטח מכשירים המורכבים מתחת לריהוט או מכשירים המשולבים בריהוט מפני התהפכות, אם הוצבו אחר כך כמכשיר עומד, לדוגמה באמצעות הברגות לקיר או באמצעות הרכבה מתחת למשטח עבודה רציף, המוברג לארונות הסמוכים לו.
- ניתן להרכיב את המדיח ללא בעיות במטבח בין קירות עץ או פלסטיק.

## חיבור לביוב

1. עיינו בהוראות ההתקנה לקבלת שלבי ההרכבה, הרכיבו בעת הצורך סיפון הכולל תומכי ביוב.
2. חברו את צינור ניקוז המים לחיבורי הסיפון בעזרת החלקים המצורפים. הקפידו שצינור הניקוז לא יהיה מקופל, מכווץ או מסובב ושלא יהיה מכסה על פתח הביוב שימנע מהמים לזרום החוצה!

## חיבור למי שתייה

1. חברו את צינור כניסת המים לברז בהתאם להוראות ההתקנה ובעזרת החלקים המצורפים. הקפידו שצינור כניסת המים לא יהיה מכופף, מכווץ או מקופל.
2. כאשר הנכם מחליפים את המדיח, השתמשו תמיד בצינור אספקת מים חדש.

### לחץ המים:

מינימום 05 MPa (5 בר),

מקסימום 1 MPa (10 בר).

כאשר לחץ המים גבוה יותר:

חברו למדיח שסתום הקטנת לחץ.

### ספיקת כניסה:

מינימום 10 ליטר/דקה.

### טמפרטורת המים:

מים קרים.

במים חמים:

טמפרטורה מקסימלית 60°C.

## מפרטים טכניים

- **משקל:**  
מקסימום 60 ק"ג
- **מתח:**  
220 - 240 V, 50 Hz או 60 Hz.
- **הספק:**  
2.0 - 2.4 kW.
- **נתיך:**  
10/16 A (UK 13 A).
- **הספק כניסה:**  
במצב כבוי (Po) W 50.  
במצב מופעל (Pi) W 50.  
כבר מחובר לרשת-  
הפעלת ציר W 2.00.  
משך זמן המצב הכבוי 0 דקות (TI).  
משך זמן מצב המוכנות המחובר לרשת 2 דקות.
- בהתאם לתקנות (EU) מס' 1016/2010, 1059/2010, 1275/2008 ו-801/2013.  
האפשרויות הנוספות וההגדרות עשויות להגדיל את הספק הכניסה ואת נתוני הזמן.
- **לחץ המים:**  
מינימום 0.5 MPa (5 בר),  
מקסימום 1 MPa (10 בר).  
כאשר לחץ המים גבוה יותר:  
חברו למדיח שסתום הקטנת לחץ.
- **ספיקת כניסה:**  
מינימום 10 ליטר/דקה.
- **טמפרטורת המים:**  
מים קרים.  
במים חמים:  
טמפרטורה מקסימלית 60°C.
- **קיבולת:**  
12-15 מערכות כלים (בהתאם לדגמי האבזור של מדיח הכלים).

## תכולת האריזה

במקרה של תלונות, פנו לסוכן אצלו רכשתם את המדיח או לשירות הלקוחות שלנו.

- מדיח כלים
- הוראות הפעלה
- הוראות התקנה
- הוראות הפעלה קצרות\*
- אחריות\*
- אביזרי הרכבה
- לוחית להגנה מאדים\*
- סינר גומי\*
- כבל חשמלי

\* בהתאם לדגם של מדיח הכלים שלכם

## הוראות בטיחות

הקפידו על הוראות הבטיחות המופיעות ב-  
← "התקנה" בעמוד 5.

## אספקה

מדיח הכלים נבדק במפעל באופן יסודי ונמצא כפועל באופן תקין. נותרו כתמי מים קטנים תוך כדי כך. הם ייעלמו לאחר פעולת השטיפה הראשונה.

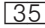
## התקנה וחיבור

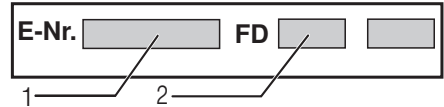
יש לחבר את המדיח כראוי לצורך פעולה תקינה שלו. מפרטי כניסת ויציאת המים, כמו גם זרם החשמל המחובר למדיח חייבים להיות בהתאם לקריטריונים הדרושים כפי שהם מופיעים בפרקים הבאים ובהוראות ההתקנה.

### שמרו על הסדר הנכון של הפעולות בזמן ההתקנה:

1. בדיקת המדיח עם קבלתו
2. התקנה
3. חיבור לביוב
4. חיבור למי שתייה
5. חיבור לחשמל

## שירות לקוחות

במקרים בהם אינכם מצליחים לפתור את הבעיה בעצמכם, פנו לשירות הלקוחות. שרות הלקוחות ימצא תמיד פתרון מתאים, גם על מנת למנוע ביקורי טכנאים מיותרים. את פרטי הקשר של שרות הלקוחות הסמוך אליכם תוכלו למצוא במסמכי המדיח. ציינו בזמן יצירת הקשר את מספר המדיח (E-Nr.= 1) ואת מספר הייצור (FD = 2) המופיעים על לוחית הנתונים  35. שעל דלת המדיח.



**סמכו על מומחיות היצרן.** פנו אלינו. כך תוכלו להבטיח, שהתיקון יתבצע על ידי טכנאים מיומנים המצוידים בחלפים מקוריים עבור המדיח שלכם.

**שימו לב לכך שעובד שירות הלקוחות יבקש מכם את סיסמת Home Connect שלכם.**

הופיעה תקלה, מה עושים? he

תקלה	סיבה	פתרון מוצע
יצירת קצף בלתי רגילה.	חומר להדחת כלים ביד במיכל נוזל השטיפה.	מלאו את מיכל נוזל השטיפה בהקדם בנוזל שטיפה.
	נשפך נוזל שטיפה.	סלקו את נוזל השטיפה באמצעות מטלית.



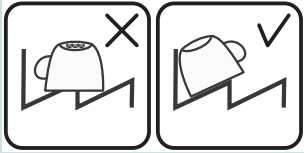
תקלה	סיבה	פתרון מוצע
המדיח לא מתחיל לפעול.	הנתיך בבית נשרף.	בדקו את הנתיך.
	כבל החשמל לא מחובר.	וודאו, שכבל החשמל יוכנס למקומו במלואו בדופן האחורית של המדיח ובשקע. בדקו את תפקוד השקע.
	דלת המדיח לא סגורה היטב.	סגרו את הדלתות.
תכנית ההדחה מתחילה מעצמה.	סיום התכנית לא צפוי להתרחש.	בצעו איפוס.
הדלת נפתחת רק בקושי.	הנעילה מפני ילדים מופעלת.	בטלו את פעולת הנעילה מפני ילדים. ← "נעילה מפני ילדים (נעילת הדלת) **" בעמוד 8
לא ניתן לסגור את הדלת.	נעילת הדלת הופעלה.	סגרו את הדלת בכוח רב.
	נעילת הדלת נמנעת עקב אופן ההרכבה.	בדקו את אופן הרכבת המכשיר: על חלקי הדלת וההתקנה לא להתנגש בזמן הסגירה.
לא ניתן לסגור את מכסה תא חומר ההדחה.	תא חומר ההדחה או מסילת המכסה חסומים עקב שאריות חומר הדחה שנדבקו.	סלקו את שאריות חומר ההדחה.
שאריות חומר הדחה בתא חומר ההדחה [33] או במגש איסוף הטבליות [24].	זרועות ההתזה חסומות בגלל הכלים, לכן חומר ההדחה לא נשטף.	וודאו, שזרועות ההתזה יסתובבו באופן חופשי.
	תא חומר ההדחה היה רטוב בזמן המילוי.	מלאו חומר הדחה רק כאשר תא חומר ההדחה יבש.
התכנית נתקעה או מפסיקה לפעול.	הדלת לא סגורה לגמרי. אין להניח כלים או מטרה אוויר במגש איסוף הטבליות. הסלסילה העליונה לוחצת על הדלת מבפנים ומונעת סגירה בטוחה של הדלת.	סגרו את הדלתות. בדקו האם הדופן האחורית נלחצה, לדוגמה, בגלל השקע החשמלי או בגלל תושבת צינור שלא פורקה.
	אספקת החשמל ו/או המים הופסקה.	חדשו את אספקת החשמל ו/או המים.
רעש נקישות של שסתומי המילוי.	תלוי בהתקנה בבית, אין תקלה במדיח. אין לכך השפעה על תפקוד המדיח.	לא ניתן להציע פתרון.
רעש נקישות או דפיקות.	זרוע ההתזה מכה בכלים, הכלים לא הוכנסו באופן נכון.	סדרו את הכלים כך שזרוע ההתזה לא תכה בכלים.
	כאשר מוכנסים מעט כלים, פוגעים סילוני ההתזה ישירות בתא ההדחה.	הכניסו יותר כלים למדיח או חלקו את הכלים באופן שווה במדיח.
	כלים קלים נעים בזמן השטיפה.	סדרו את הכלים הקלים באופן יציב.

תקלה	סיבה	פתרון מוצע
פסים הניתנים להסרה על כוסות, כוסות וסכו"ם בעלי מראה מתכת.	שימוש ביותר מדי נוזל שטיפה.	הגדירו את כמות נוזל השטיפה על דרגה נמוכה יותר.
	לא מולא נוזל שטיפה או שההגדרה נמוכה מדי.	מלאו נוזל שטיפה ובדקו את המינון (הדרגה המומלצת 4-5).
	שאריות חומר הדחה בשלב שטיפה עיקרית של התכנית. מכסה תא חומר ההדחה חסום ע"י כלים (המכסה לא נפתח במלואו).	אסור שמכסה תא חומר ההדחה ייחסם ע"י כלים. אין להניח כלים או מטהר אוויר במגש איסוף הטבילות.
	הכלים עברו ניקוי מוקדם חזק מדי, לכן החיישנים מחליטים על מהלך תכנית חלש. לא ניתן להסיר לכלוך רב באופן מלא.	הכלים לא עברו שטיפה מוקדמת. סלקו רק את שאריות המזון הגדולות. הגבירו את רגישות החיישנים. ← "הגדרת החיישן" בעמוד 36 התכנית המומלצת Eco 50°.
עכירות כלים שהתחילה או שכבר קיימת, שאינה הפיכה (לא ניתן לסלקה).	הכוסות אינן עמידות להדחה במדיח.	השתמשו רק בכוסות העמידות להדחה במדיח. המנעו משלב אדים ארוך (זמן ההמתנה עם סיום השטיפה). השתמשו בתכנית הדחה בעלת טמפרטורה נמוכה יותר. הגדירו את מערכת ריכוך המים בהתאם לקשיות המים (דרגה נמוכה יותר בעת הצורך). השתמשו בחומר הדחה בעל רכיבים להגנה על זכוכית.
סימני חלודה על הסכו"ם.	הסכו"ם אינו עמיד מספיק לחלודה. להבי הסכינים מושפעים מכך לעיתים קרובות יותר.	השתמשו בסכו"ם עמיד מפני חלודה.
	הסכו"ם מחליד גם כאשר מודחים חלקים מחלידים (ידיות סירים, סלסילות כלים שנזקו וכו').	אין להדיח חלקים מחלידים.
	ריכוז המלח במי ההדחה גבוה מדי, היות ומכסה מיכל המלח לא סגור היטב או שמלח נשפך בזמן מילוי המלח מחדש.	סגרו היטב את מיכל המלח או סלקו את המלח שנשפך.
לא ניתן לכבות את המדיח או להפעילו.	תקלה טכנית.	הוציאו את המדיח מהחשמל; שלפו את התקע או הורידו את הנתיך. המתינו לפחות 5 דקות, וחברו את המדיח לחשמל.

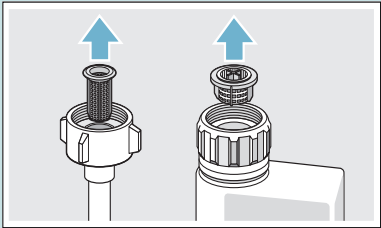
תקלה	סיבה	פתרון מוצע
שאריות תה או שפתון על הכלים.	טמפרטורת הדחה נמוכה מדי.	בחרו בתכנית בעלת טמפרטורת הדחה גבוהה יותר.
	חומר הדחה מועט מדי או לא מתאים.	מלאו חומר הדחה מתאים במינון נכון.
	הכלים עברו ניקוי מוקדם חזק מדי, לכן החיישנים מחליטים על מהלך תכנית חלש. לא ניתן להסיר לכלוך רב באופן מלא.	הכלים לא עברו שטיפה מוקדמת. סלקו רק את שאריות המזון הגדולות. הגבירו את רגישות החיישנים. ← "הגדרת החיישן" בעמוד 36 התכנית המומלצת Eco 50°.
משקעים צבעוניים (כחול, צהוב, חום), קשים עד לא אפשריים לסילוק במדיח או על כלים מפלדת אל חלד.	היווצרות שכבה מירקות (לדוגמה, מכרוב, סלרי, תפוחי אדמה, פסטה, ...) או ממי הברז (לדוגמה, מנגן).	ניתן לסלקם חלקית באמצעות חומר לניקוי מכונות או בניקוי מכאני. המשקעים אינם פוגעים בבריאות.
	היווצרות שכבה על כלי כסף ואלומיניום שנגרמה מכלי מתכת.	ניתן לסלקם חלקית באמצעות חומר לניקוי מכונות או בניקוי מכאני.
משקעים צבעוניים (צהוב, כתום, חום) קלים לסילוק בחלל הפנימי (בעיקר באיזור הריצפה).	היווצרות שכבה משאריות מזון וממי הברז (אבנית), הדומה לסבון.	בדקו את פעולת מערכת ריכוך המים (מילוי מחדש של מלח מיוחד) או שימוש בחומרי הדחה משולבים (טבליות). הפעילו את מערכת ריכוך המים. ← "מערכת ריכוך המים / מלח מיוחד" בעמוד 20
הופעת כתמי צבע על חלקי הפלסטיק בחלל הפנימי של המדיח.	חלקי הפלסטיק בחלל הפנימי של המדיח עלולים להיצבע במהלך חיי מדיח הכלים.	הופעת כתמי צבע היא תופעה נורמלית ואינה פוגעת בפעולת מדיח הכלים.
הופעת כתמי צבע על חלקי פלסטיק.	טמפרטורת הדחה נמוכה מדי.	בחרו בתכנית בעלת טמפרטורת הדחה גבוהה יותר.
	הכלים עברו ניקוי מוקדם חזק מדי, לכן החיישנים מחליטים על מהלך תכנית חלש. לא ניתן להסיר לכלוך רב באופן מלא.	הכלים לא עברו שטיפה מוקדמת. סלקו רק את שאריות המזון הגדולות. הגבירו את רגישות החיישנים. ← "הגדרת החיישן" בעמוד 36 התכנית המומלצת Eco 50°.

תקלה	סיבה	פתרון מוצע
כתמי מים על חלקי פלסטיק.	הופעת טיפות על משטחי הפלסטיק היא בלתי נמנעת מסיבות פיזיקליות. כתמי מים נראים לאחר הייבוש.	השתמשו בתכנית הדחה חזקה יותר (יותר החלפות מים). הקפידו על העמדה בזווית בזמן הכנסת הכלים. השתמשו בנוזל שטיפה. הגדילו בעת הצורך את הגדרת ריכוך המים.
משקעים הניתנים לניגוב או להמסה במים במיכל או על הדלת.	רכיבי חומר ההדחה מצטברים. לא ניתן לסלק את המשקעים האלה בעזרת כימיקלים (חומר לניקוי מדיח, ...).	החליפו את סוג חומר ההדחה. נקו את המדיח באופן מכאני.
	מערכת ריכוך המים כוונה על ערך גבולי במידה ועל קרקעית המיכל נמצאים משקעים לבנים.	הגדילו את הגדרת ריכוך המים והחליפו בעת הצורך את חומר ההדחה.
	מכסה מיכל המלח [28] לא סגור.	סגרו כראוי את מכסה מיכל המלח.
	רק בכוסות: ניתן לנגב את קורוזיית הזכוכית בתחילתה רק באופן חלקי.	ראו "נזקים לזכוכית ולכלים". ← "נזק לכוסות ולכלים" בעמוד 23
אבנית, משקעים לבנים, קשים לניקוי על הכלים, המיכלים או הדלת.	רכיבי חומר ההדחה מצטברים. לא ניתן לרוב להסיר את המשקעים האלה באמצעות כימיקלים (חומר לניקוי מדיח, ...).	החליפו את סוג חומר ההדחה. נקו את המדיח באופן מכאני.
	תחום הקשיות הוגדר באופן שגוי או שקשיות המים גדולה מ-50° dH (8.9mmol/l).	הגדירו את מערכת ריכוך המים בהתאם להוראות חוברת ההפעלה או מלאו מלח מחדש.
	חומר ההדחה 3 ב-1 או חומר ההדחה האקולוגי או ביולוגי אינו יעיל מספיק.	הגדירו את מערכת ריכוך המים בהתאם למופיע בהוראות ההפעלה או השתמשו בחומר נפרד (חומר הדחה של מותג מוכר, מלח, נוזל שטיפה).
	מינון מופחת של חומר ההדחה.	הגדילו את מינון חומר ההדחה או החליפו חומר הדחה.
	נבחרה תכנית הדחה חלשה מדי.	בחרו בתכנית שטיפה חזקה יותר.

תקלה	סיבה	פתרון מוצע
שאריות מזון על הכלים.	הכלים סודרו באופן צפוף מדי, סלסילת הכלים מלאה מדי.	סדרו את הכלים כך שיהיה קיים די חלל חופשי ושסילוני ההתזה יוכלו להגיע לכלים. הימנעו ממגע בין הכלים.
	נמנע סיבוב זרוע ההתזה.	סדרו את הכלים כך שסיבוב זרוע ההתזה לא יימנע.
	פיות זרוע ההתזה סתומות.	נקו את פיות זרועות ההתזה. ← "ניקוי ותחזוקה" בעמוד 40
	המסננים [29] מלוכלכים.	נקו את המסננים. ← "ניקוי ותחזוקה" בעמוד 40
	המסננים [29] הורכבו באופן שגוי ו/או לא נכנסו למקומם.	הרכיבו את המסננים באופן נכון והכניסו אותם למקומם.
	תכנית שטיפה חלשה מדי.	בחרו בתכנית שטיפה חזקה יותר. הגבירו את רגישות החיישנים. ← "הגדרת החיישן" בעמוד 36
	הכלים נוקו יותר מדי בניקוי מוקדם, לכן החיישנים החליטו לבצע מהלך תכנית חלש יותר. לא ניתן להסיר לכלוך רב באופן מלא.	הכלים לא עברו שטיפה מוקדמת. סלקו רק את שאריות המזון הגדולות. הגבירו את רגישות החיישנים. ← "הגדרת החיישן" בעמוד 36 המלצה על תכנית ההדחה ° Eco 50 או מוגברת.
	מיכלים גבוהים וצרים לא נשטפים מספיק באיזור הפינות.	אין להציב מיכלים גבוהים וצרים בזווית גדולה מדי ולא באיזור הפינות.
	הסלסילה העליונה [22] מימין ומשמאל לא הוצבה בגובה זהה.	הציבו את הסלסילה העליונה באמצעות המנופים הצדדיים על גובה זהה.
שאריות חומר הדחה.	מכסה תא חומר ההדחה [33] נחסם בכלים, לכן המכסה לא נפתח במלואו.	על הכלים לא לבלוט מעל למגש איסוף טבליות ההדחה [24]. הם עלולים לחסום את מכסה תא חומר ההדחה והוא לא ייפתח במלואו. ← "סלסילה עליונה" בעמוד 24 אין להניח כלים או מטהר אוויר במגש איסוף הטבליות.
	מכסה תא חומר ההדחה [33] נחסם ע"י הטבלית.	על הטבלית להיות מונחת במאוזן ולא במאונך.
	שימוש בטבליות בתכנית המהירה או הקצרה. זמן המסת חומר ההדחה לא מושג בתכנית הקצרה שנבחרה.	זמן המסת הטבליות ארוך מדי עבור תכנית מהירה או קצרה. השתמשו באבקת חומר הדחה או בתכנית חזקה יותר.
	יכולת הניקוי ואופן ההמסה פוחתים עקב זמן אחסון ארוך או שחומר ההדחה הפך לגושים.	החליפו את חומר ההדחה.

תקלה	סיבה	פתרון מוצע
הכלים לא יבשים.	אין נזל שטיפה או שיש מעט מדי נזל שטיפה במיכל.	מלאו נזל שטיפה מחדש.
	התכנית נבחרה ללא ייבוש.	בחרו בתכנית עם ייבוש. ← "סקירת תכניות" בעמוד 32
	הצטברות מים בגומחות הכלים והסכו"ם.	הקפידו על זווית משופעת בזמן הכנסת הכלים למדיח, סדרו את הכלים המדוברים במידת האפשר בזווית משופעת.
		
	לחומר ההדחה המשולב יש תוצאת ניקוי גרועה.	השתמשו בחומר הדחה משולב אחר בעל יכולת ייבוש טובה יותר. שימוש בנזל שטיפה מגדיל גם כן את יכולת הייבוש.
	הייבוש המוגבר להגדלת רמת הייבוש לא מופעל.	הפעילו את הייבוש המוגבר. ← "ייבוש מוגבר" בעמוד 37
	הכלים הוצאו מוקדם מדי או שהליך הייבוש עדיין לא הסתיים.	המתינו לסיום התכנית או הוציאו את הכלים רק 30 דקות לאחר סיום התכנית.
	לנזל השטיפה האקולוגי יש יכולת ייבוש מוגבלת.	השתמשו בנזל שטיפה של מותג מוכר. למוצרים אקולוגיים יכולה להיות יכולת פעולה מוגבלת.
כלי הפלסטיק לא יבשים.	תכונות מיוחדות של פלסטיק.	לפלסטיק יש יכולת נמוכה יותר של שמירת חום ולכן הוא מתייבש באופן פחות טוב.
הסכו"ם לא יבש.	הסכו"ם סודר באופן לא מיטבי בסלסילת הסכו"ם.	סדרו את הסכו"ם במידת האפשר בנפרד, הימנעו ממגע.
	הסכו"ם אינו מסודר באופן מיטבי במגירת הסכו"ם.	מיינו את הסכו"ם בצורה נכונה ובמידת האפשר כל יחידה בנפרד.
הדפנות הפנימיות במדיח רטובות לאחר סיום ההדחה.	אין תקלה במדיח.	טיפות המים במיכל נשארות עקב סיבות פיזיקליות, זהו עקרון "ייבוש בהתעבות". הלחות באוויר מתעבה על הדפנות הפנימיות של המדיח, מנוקזת ונשאבת.

תקלה	סיבה	פתרון מוצע
קוד התקלה E:24 דולק.	צינור הביוב סתום או מקופל.	חברו את הצינור כשהוא לא מקופל, סלקו בעת הצורך את השאריות.
	חיבור הסיפון עדיין סגור.	בדקו את החיבור בסיפון ופתחו אותו בעת הצורך.
	המכסה שעל משאבת הניקוז רופף.	הכניסו את המכסה באופן תקין למקומו. ← "משאבת ניקוז" בעמוד 44
קוד התקלה E:25 דולק.	משאבת הניקוז סתומה או מכסה משאבת הניקוז לא נכנס למקומו.	נקו את המשאבה והכניסו את המכסה באופן תקין למקומו. ← "משאבת ניקוז" בעמוד 44
קוד התקלה E:27 דולק.	מתח החשמל נמוך מדי.	לא קיימת תקלה במדיח, בדקו את מתח החשמל ואת חיבורי החשמל.
מופיע קוד תקלה אחר בתצוגת הספרות. (E:0 עד E:30)	כנראה שאירעה תקלה טכנית.	כבו את המדיח באמצעות מתג הפעלה/כיבוי [1]. הדליקו את המדיח מחדש לאחר זמן קצר. במידה והבעיה מופיעה שוב, סגרו את ברז המים, שלפו את תקע החשמל. קראו לשרות הלקוחות ומסרו את קוד התקלה.
הרשת הביתית לא נוצרת.	WLAN לא פעילה בנתב.	בדקו את החיבור האלחוטי של הרשת בנתב.
תצוגת WLAN מהבהבת.	החיבור לרשת הביתית לא זמין.	הפעילו את הרשת האלחוטית בנתב.
Home Connect לא מופעלת באופן תקין.	ייתכנו שגיאת התקנה או תקלה טכנית.	שימו לב לתיעוד ולנתוני התמיכה של Home Connect.
מנהל החיסכון בחשמל לא יתחבר עם מנהל החיסכון בחשמל של המערכת הביתית.	החיבור למנהל החיסכון בחשמל של המערכת הביתית לא זמין.	שימו לב לשם כך להוראות ההפעלה של יצרן מנהל החיסכון בחשמל של המערכת הביתית.
תצוגת המילוי מחדש למלח [6] ו/או נוזל השטיפה [5] דולקת.	חסר נוזל שטיפה.	מלאו נוזל שטיפה מחדש.
	חסר מלח.	מלאו מלח מיוחד מחדש.
	החיישן לא מזהה את טבליות המלח.	השתמשו במלח מיוחד מסוג אחר.
תצוגת המילוי מחדש למלח [6] ו/או לנוזל שטיפה [5] לא דולקת.	תצוגת המילוי מחדש כבוייה.	הפעלה/כיבוי (ראו פרק "מערכת לריכוך המים/מלח מיוחד" ← עמוד 20 או "נוזל שטיפה" ← עמוד 22).
	קיים עדיין די מלח מיוחד/נוזל שטיפה.	מלאו מחדש, בדקו את מצב המילוי.
עם סיום התכנית נשארים מים במדיח.	מערכת המסננים או האיזור שמתחת למסננים [29] סתומה.	נקו את המסננים ואת האזור שמתחתיהם.
	תכנית ההדחה עדיין לא הסתיימה.	המתינו לסיום התכנית או בצעו איפוס.

תקלה	סיבה	פתרון מוצע
קוד התקלה 18: E דולק.	צינור האספקה מקופל.	יישרו את צינור האספקה.
	ברז המים סגור.	פתחו את ברז המים.
	ברז המים חסום ומלא אבנית.	פתחו את ברז המים. כמות הזרימה כאשר אספקת המים פתוחה צריכה להיות לפחות 10 ליטר/דקה.
	המסנן בצינור אספקת המים סתום.	כבו את המדיח והוציאו את התקע. סגרו את ברז המים. הבריגו החוצה את צינור חיבור המים.
		
		נקו את המסנן בצינור אספקת המים. הבריגו מחדש את צינור חיבור המים. בדקו את האיטום. חברו מחדש את המדיח לחשמל. הפעילו את המכשיר.
קוד התקלה 7: E דולק.	פתח המשאבה (בצד הימני הפנימי של המדיח) חסום בכלים.	סדרו את הכלים באופן כזה שפתח המשאבה יהיה חופשי.
קוד התקלה 12: E דולק.	גוף החימום מכוסה אבנית או מלוכלך.	בצעו את ניקוי המדיח באמצעות חומר לניקוי מדיח או באמצעות חומר להסרת אבנית. הפעילו את המדיח באמצעות מערכת לריכוך מים ובדקו את ההגדרה. ← "מערכת ריכוך המים / מלח מיוחד" בעמוד 20
קוד התקלה 14: E דולק.	מערכת הגנת המים פועלת.	סגרו את ברז המים.
קוד התקלה 15: E דולק.	אספקת מים רציפה.	קראו לשירות הלקוחות ומסרו את קוד התקלה.
קוד התקלה 16: E דולק.		
קוד התקלה 22: E דולק.	קוד התקלה [29] מלוכלכים או סתומים.	נקו את המסננים. ← "מסננים" בעמוד 42



## משאבת ניקוז

שאריות גדולות של מזון במי השטיפה שלא נעצרו על ידי המסננים, עלולות לסתום את משאבת הניקוז. עקב כך מי השטיפה מכסים את המסנן.

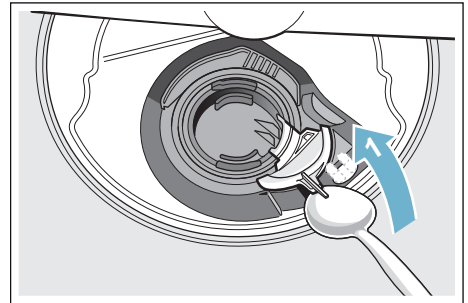
### ⚠ זהירות

#### סכנת חתכים!

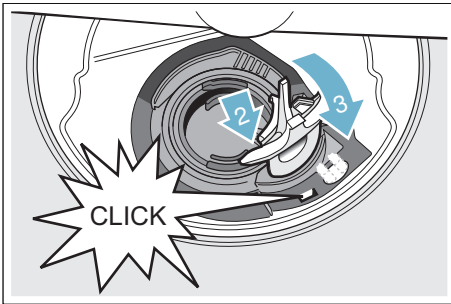
חפצים חדים או שברי זכוכית עלולים לסתום את משאבת הניקוז. הרחיקו תמיד בזהירות את החפצים הזרים.

#### אופן ניקוי משאבת הניקוז:

1. נתקו את מדיח הכלים מהחשמל.
2. הוציאו מהמדיח את הסלסילה העליונה [22] והתחתונה [31].
3. הוציאו את [29].
4. רוקנו את המים, השתמשו במידת הצורך בספוג.
5. הרימו בעזרת כף את מכסה המשאבה (כמתואר באיור) הלבן. תפסו את מכסה המשאבה בלשונית ומשכו אותה בשיפוע פנימה (1). הסירו את המכסה במלואו.



6. בדקו קיום חפצים זרים בגלגל הכנפיים והוציאו אותם בעת הצורך.
7. החזירו את מכסה המשאבה למצבו המקורי (2), לחצו כלפי מטה וחזקו אותו (3).



8. הרכיבו את המסננים.
9. הכניסו את הסלסילות חזרה למדיח.

## הופיעה תקלה, מה עושים?

את מרבית התקלות שעלולות להתרחש בהפעלה השוטפת של המדיח תוכלו לפתור בעצמכם. דבר זה מבטיח שהמדיח יהיה זמין במהירות לשימוש חוזר. התיאור דלהלן יסייע בידיכם לאיתור מקור הבעיה ויזיע לכם פתרון עבודה.

**הערה:** במקרים בהם המדיח מפסיק לפעול במהלך ההדחה ללא סיבה נראית לעין, הפסיקו תחילה את התכנית (איפוס). ← "הפעלת המקרר" בעמוד 35.

### ⚠️ זהירות

**תיקון לא ראוי או שימוש בחלק שאינו מקורי עלולים לגרום נזק ניכר ולסכן אתכם!**  
תיקונים ייתבצעו רק ע"י טכנאים מקצועיים.  
במקרה של צורך בהחלפת חלק, הקפידו שיוחלף בחלק חילוף מקורי בלבד.

## הודעת תקלה

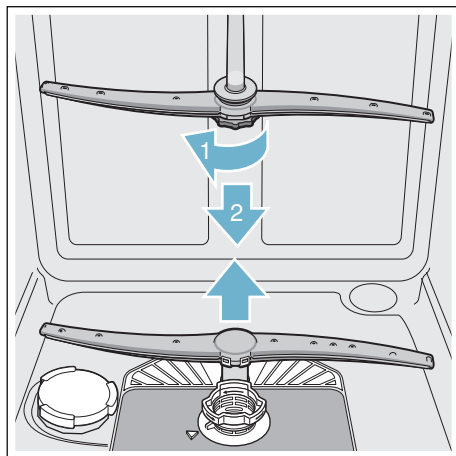
תקלות מסוימות יופיעו בחלון התצוגה למעלה [4] ובתצוגת הצג הקדמי\* [13] ויוצעו פתרונות אפשריים (לדוגמה מערכת המסננים מלוכלכלת (E22) --נקו את המסננים).

\* בהתאם לדגם של מדיח הכלים שלכם

## זרועות ההתזה

אבנית ולכלוך במי השטיפה עלולים לסתום את הפיות והמיסבים של זרועות ההתזה [23] ו- [27].

1. בדקו האם אין סתימות בפיות ההתזה.
2. שחררו בהברגה את זרוע ההתזה העליונה [23] (1) ומשכו אחר כך כלפי מטה (2).
3. משכו את זרוע ההתזה התחתונה [27] כלפי מעלה.



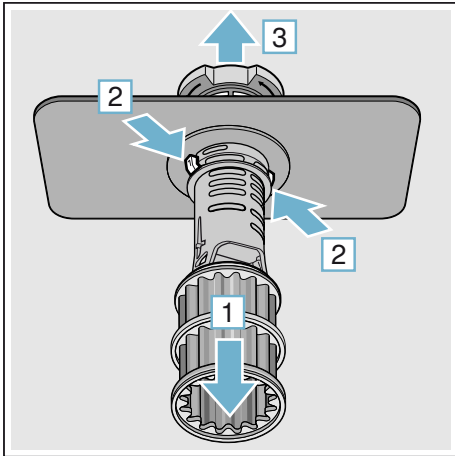
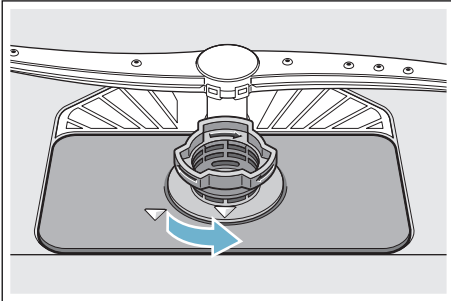
4. נקו את זרועות ההתזה במים זורמים.
5. הכניסו מחדש או הבריגו את זרועות ההתזה למקומן.

## מסננים

דולקות או כאשר תדרשו לכך בתצוגת הצג הקדמי [29] מונעים מלכלוך רב במי השטיפה להגיע למשאבה. לכלוך זה עלול לסתום את המסננים.

- מערכת הסינון מורכבת
- ממסנן גס
- ממסנן עדין שטוח
- ומסנן זעיר

1. בדקו שאריות במסננים לאחר כל מחזור הדחה.
2. שחררו בהברגה את גליל המסנן כמתואר והוציאו את מערכת הסינון.



3. סלקו לכלוך ונקו את המסננים מתחת למים זורמים.
4. הרכיבו את מערכת הסינון מחדש בסדר הפוך והקפידו שסימני החיצים נמצאים זה מול זה לאחר סגירת מערכת הסינון.

## הערות

- סלקו לכלוכים גסים בחלל הפנימי באמצעות מטלית לכה.
- הפעילו את התכנית יחד עם החומר לניקוי המדיח ללא כלים.
- השתמשו בחומר מיוחד לטיפול במדיח ולא בחומר הדחה.
- הקפידו על הוראות הבטיחות והשימוש שעל אריזות חומרי הטיפול במדיח.
- \* התצוגה תכבה אוטומטית בלוח ההפעלה לאחר שלוש הדחות, גם כאשר לא בוצע טיפול במכונה.

\* בהתאם לדגם של מדיח הכלים שלכם

## מלח מיוחד ונוזל שטיפה

מלאו מלח מיוחד ו/או נוזל שטיפה כאשר תצוגות המילוי בלוח הבקרה [6] ו- [5] דולקות או כאשר תדרשו לכך בתצוגת הצג הקדמי\* [13].

\* בהתאם לדגם של מדיח הכלים שלכם

## הטיפול במדיח \*

הטיפול במדיח הוא התכנית המיועדת לטיפול במדיח באמצעות חומרי ניקוי רגילים. משקעים כגון שומן ואבנית עלולים לגרום לתקלות במדיח. אנו ממליצים לנקות את המדיח במרווחי זמן קבועים על מנת למנוע תקלות ולהפחית את היווצרות הריחות.

\*כאשר התצוגה לטיפול במכונה דולקת בלוח ההפעלה או בתצוגה הקדמית, יש לבצע את הטיפול במדיח ללא כלים. לאחר ביצוע הטיפול במדיח, תכבה התצוגה בלוח ההפעלה.

אם המדיח אינו מצוידת בפעולת תזכורת, צייתו להוראות השימוש שעל שעל מדבקות חומרי הניקוי.

## הערות

- נקו את המדיח בעזרת חומרי ניקוי המתאימים לשימוש במדיח כלים.
- נגבו באופן סדיר את אטמי הדלת בעזרת מטלית לכה ומעט נזל ניקוי. באופן זה יישאר אטם הדלת נקי והיגייני.
- השאירו את הדלת מושענת בזמני השבתה ארוכים. באופן זה עלול להיווצר ריח לא נעים.
- אל תנקו את המדיח באמצעות לחץ קיטור. היצרן לא יישא באחריות בגין נזקים שייגרמו עקב כך.
- נגבו באופן סדיר את חזית המדיח ואת לוח ההפעלה במטלית לכה ומעט חומר ניקוי.
- הימנעו משימוש בספוגים בעלי שטח פנים גס או בחומר ניקוי חריף. הם יגרמו לשריטת המשטחים.
- הימנעו משימוש במטליות ספוג עבור מדיחים בעלי חזית מפלדת אל חלד או שטפו אותה באופן יסודי לפני השימוש הראשון. באופן זה תימנע היווצרות קורוזיה.

## ניקוי ותחזוקה

בדיקה ותחזוקה סדירות של המדיח מסייעות במניעת תקלות. בכך תחסכו זמן ותימנעו מבעיות.

### מצב כללי של המדיח

- \* החלל הפנימי של המדיח מתנקה ברובו מעצמו. המדיח יחליף אוטומטית במרווחים קבועים מראש את מהלך התכנית על מנת לסלק משקעים (לדוגמה הגדלת טמפרטורת הניקוי). באופן זה יגרום מהלך התכנית לערכי צריכה מוגדלים.
- \* בהתאם לדגם של מדיח הכלים שלכם

### אם תמצאו למרות זאת משקעים בחלל הפנימי של המדיח, הרחיקו אותם באופן הבא:

1. מלאו את מיכל חומר ההדחה [33] בחומר הדחה.
2. בחרו בתכנית בעלת הטמפרטורה הגבוהה ביותר.
3. הפעילו את התכנית ללא כלים.

### זהירות

**סכנה לבריאות עקב חומר הדחה המכיל כלור!**  
השתמשו תמיד בחומר הדחה ללא כלור.

## סיום תכנית (איפוס)

1. פתחו את הדלת.
2. לחצו על לחצן [12] START כ-3 שניות. חלון התצוגה למעלה [4] ותצוגת הצג הקדמי\* [13] מציגות: "התכנית הופסקה". סגרו את הדלת.
3. שלבי התכנית אורכים כדקה. חלון התצוגה למעלה מציג [4] ; סיום.
4. פתחו את הדלת.
5. כבו מתג הפעלה/כיבוי [1].
6. סגרו את הדלת.

\* בהתאם לדגם של מדיח הכלים שלכם

## שינוי תכנית הדחה

לאחר לחיצה על לחצן [12] START לא ניתן לשנות יותר את תכנית ההדחה. הדרך היחידה לשינוי תכנית ההדחה היא על ידי ביטול התכנית (איפוס).

## כבוי המדיח

**זמן קצר לאחר סיום תכנית ההדחה:**

1. פתחו את הדלת.
2. כבו את מתג הפעלה/כיבוי [1].
3. סגרו את ברז המים (אין צורך במדיחים עם Aqua-Stop).
4. הוציאו את הכלים לאחר שהתקררו.

**הערה:** הניחו למדיח להתקרר מעט עם סיום התכנית, לפני שתפתחו אותו. כך תמנעו פליטת קיטור ונזקים לריהוט.

## הפסקת התכנית במהלכה

### זהירות!

התפשטות הלחץ (לחץ יתר) עלולה לגרום לדלת המדיח להיפתח בכוח ו/או למים לצאת מהמדיח! במקרים בהם הדלת נפתחה במדיח המחובר למקור של מים חמים או לאחר שהמים התחממו, השאירו תחילה את הדלת פתוחה למספר דקות ולאחר מכן סגרו אותה.

1. פתחו את הדלת.
2. כבו את מתג הפעלה/כיבוי [1].  
התאורה תכבה. תכנית ההדחה נשמרת בזיכרון.
3. להמשך תכנית ההדחה, הדליקו שוב את מתג הפעלה/כיבוי [1].
4. סגרו את הדלת.

## טיימר

באפשרותכם לדחות את תחילת התכנית עד 24 שעות. סיום התכנית יוצג ע"י "סיום בתוך" (לדוגמה 3 שעות 25 דקות) או "סיום בשעה" (לדוגמה 15:20) בהתאם להגדרת תצוגת הזמן.

1. פתחו את הדלת.
2. הפעילו את מתג הפעלה/כיבוי [1].
3. בחרו בתכנית [2].
4. לחצו על לחצן הטיימר [9].
5. לחצו על לחצני ההגדרה + - [8] עד שהזמן המוצג יתאים לדרישותיכם.
6. לחצו על הלחצן [12] START הטיימר מופעל.
7. לחצו על לחצן הטיימר [12] START כ-3 שניות למחיקת הטיימר.  
הטיימר הופסק.
8. סגרו את הדלת.

## סיום תכנית

- \* התכנית הסתיימה, כאשר בחלון התצוגה למעלה [4] ובתצוגת הצג הקדמי\* [13] יופיע „סיום“.
- \* סיום התכנית יוצג על הרצפה במידה ו-TimeLight (והתצוגה האופטית) מופעלת ונראית.
- \* בהתאם לדגם של מדיח הכלים שלכם

## נורת מידע \*

\* בהתאם לדגם של מדיח הכלים שלכם

בזמן התכנית מופיעה נקודת אור על הרצפה מתחת לדלת המדיח. פתחו את דלת המדיח רק כאשר נקודת האור שעל הרצפה נעלמה. אם דלת המדיח אינה סגורה לגמרי נקודת האור תהבהב \*. נקודת האור לא תיראה כאשר ההרכבה היא בגובה העיניים עם חזית ריהוט שקועה. ניתן להדליק ולכבות את נורת המידע.

## שינוי התכנית ההתחלתית

ניתן לשנות את הגדרת "תכנית התחלתית".

## עוצמת קול האות

סיום התכנית יסומן באמצעות זמזום. ניתן לשנות גם את ההגדרה הזו.

## עוצמת קול המקשים

עם הפעלת המדיח יישמע קול בכל לחיצה על לחצן. ניתן לווסת את עוצמת קול האות. ניתן לכבות את האות אם עוצמת קול הלחצנים מפריעה.

## נעילה מפני ילדים \*

\* בהתאם לדגם של מדיח הכלים שלכם

מדיח הכלים מצויד בנעילה אלקטרונית מילדים. נעילת הילדים מגנה על ילדים מסכנות אפשריות, הנגרמות ממדיח הכלים.

ניתן להדליק או לכבות את נעילת הילדים. פתיחת הדלת הופכת קשה יותר כאשר נעילת הילדים מופעלת.

## קבלת פנים

עם הדלקת מדיח הכלים יופיע לוגו החברה. ניתן לבטל את לוגו החברה.

## הגדרות המפעל

ניתן לאפס את כל ההגדרות להגדרות המפעל.

## הפעילו את המדיח

1. פתחו את ברז המים במלואו.
2. פתחו את הדלת.
3. הפעילו את מתג הפעלה/כיבוי [1].  
תכנית Eco 50° תוגדר מסיבות אקולוגיות מראש בכל הדלקה של המדיח. אם לא תלחצו על לחצן של תכנית אחרת [2] תתבצע התכנית בה השתמשתם בפעם הקודמת.
4. לחץ על לחצן [12] START.
5. סגרו את הדלת.  
התכנית מתחילה לפעול.

### הערה:

תכנית Eco 50° תוגדר מסיבות אקולוגיות מראש בכל הדלקה של המדיח. באופן זה ניתן לשמור על משאבי הטבע וגם על כספכם.

תכנית Eco 50° הינה תכנית ידידותית במיוחד לסביבה. המדובר ב"תכנית סטנדרטית" בהתאם לתקנת האיחוד האירופי 1016/2010, שהיא מחזור הדחה סטנדרטי להדחת כלים עם לכלוך רגיל וצריכה משולבת של חשמל ומים לניקוי של כלים באופן היעיל ביותר.

## \* EmotionLight (תאורה פנימית) \*

\* בהתאם לדגם של מדיח הכלים שלכם

EmotionLight [20] היא התאורה הפנימית במדיח. ניתן להדליק או לכבות את תאורת הפנים.

### הערות

- התאורה הפנימית תהיה דלוקה או כבויה בהתאם להגדרת AutoPowerOff.
- שימו לב שכאשר הדלת פתוחה תאורת הפנים במצב דלוק תכבה אוטומטית לאחר כשעה.

## \* תצוגת צג קדמית \*

\* בהתאם לדגם של מדיח הכלים שלכם

ניתן להדליק או לכבות את תצוגת הצג הקדמית [13] (מידע נוסף על התכנית).

## TimeLight (התצוגה האופטית במהלך התכנית) \*

\* בהתאם לדגם של מדיח הכלים שלכם

בזמן מהלך התכנית תופיע תצוגה אופטית (מידע נוסף על התכנית) על הרצפה מתחת לדלת המדיח. התצוגה לא נראית כאשר לוח הבסיס משוך קדימה או כאשר ההרכבה היא בגובה העיניים עם חזית רהיט שקועה.

ניתן להדליק או לכבות את התצוגה האופטית.

## ייבוש מוגבר

ההדחה הסופית משתמשת בטמפרטורה גבוהה יותר כדי לשפר את תוצאות הייבוש. זמן הפעולה עלול להתארך מעט. (היזהרו עם כלים עדינים). ניתן להפעיל או לכבות או פעולת ייבוש מוגבר.

## תחזית אקו

כאשר תחזית האקו פעילה תופיע לזמן קצר צריכת המים והחשמל הממוצעת של התכנית שנבחרה בחלון התצוגה למעלה [4].

## AutoPowerOff (כיבוי אוטומטי עם סיום תכנית ההדחה)

המדיח יכובה דקה לאחר סיום התכנית על מנת לחסוך בחשמל. ניתן לשנות את ההגדרה.

### ההגדרות האפשריות:

- **כיבוי:** המדיח כבה אוטומטית.
- **לאחר דקה:** המדיח כבה לאחר דקה.
- **לאחר שעתיים:** המדיח כבה לאחר שעתיים.

**הערה:** שים לב שבהגדרות „לאחר דקה”, ולאחר שעתיים” התאורה הפנימית [20] תהיה כבויה. לחצו על מתג גע/תק להדלקת התאורה הפנימית [1].



## יבוש זאוליט

### ⚠️ זהירות

**סכנת כוויות עקב מגע בפתח הניקוז** [26]!  
אין לגעת בפתח הניקוז. פתח הניקוז מתחמם וכל נזק יגרום לקריאה לשירות הלקוחות העולה כסף.

### זהירות!

דאגו לכך שפתח היניקה [25] יישאר חופשי ושבסלסילה התחתונה מימין מאחור מעל פתח הניקוז [26] לא יהיו כלים רגישים לחום.

המדיח מצויד במיכל זאוליט. זאוליט הוא מינרל המסוגל לקלוט ולפלוט לחות וחום.

בפעולת ההדחה ייעשה שימוש באנרגיית חום זו לייבוש המינרל ולחימום מי השטיפה.

הלחות מחלל הפנימי תישמר במינרל בשלב הייבוש ותיפלט אנרגיית חום. אנרגיית החום תיפלט בחלל הפנימי עם אוויר יבש. באופן זה יושג ייבוש מהיר וטוב יותר.

פעולות אלה יהיו באופן זה חסכוניות באנרגיה.

## הצגת זמן

משך התכנית נקבע במהלך התכנית על ידי טמפרטורת המים, כמות הכלים ודרגת הלכלוך של הכלים והוא יכול להשתנות (בהתאם לתכנית שנבחרה). ניתן לשנות את תצוגת הזמן בזמן או בשעות/דקות, כך שיתרת הזמן של תכנית ההדחה תוצג בחלון התצוגה כ"סיום בשעה" (לדוגמה 15:20) או כ"סיום בתוך" (לדוגמה 3 שעות 25 דקות).

## הגדרת החיישן

מהלך התכנית ישופר בתכניות אוטומטיות בעזרת חיישנים. החיישנים מתאימים את עוצמת התכנית של תכניות אוטומטיות תוך תלות בכמות ובסוג הלכלוך. ניתן להגדיר את רגישות החיישנים ב-3 דרגות.

**סטנדרט:** הגדרה זו אופטימלית לכלים מעורבים ולכמויות לכלוך גבוהות, אך במקביל תוך חיסכון באנרגיה ובמים.

**רגיש:** הגדרה זו מתאימה את עוצמת התכנית כבר בכמויות לכלוך קטנות לצורך ניקוי יעיל יותר של שאריות מזון. צריכת החשמל וצריכת המים יותאמו בהתאם.

**רגיש מאוד:** באמצעות הגדרה זו תתבצע התאמה של עוצמת התכנית לתנאי שימוש קשים יותר כגון שאריות מזון יבשות מאוד. הגדרה זו מומלצת גם בשימוש בחומר הדחה ביולוגי או אקולוגי בעל פחות חומר פעיל. צריכת החשמל וצריכת המים יותאמו בהתאם.

## חיישן צלילות המים \*

\* בהתאם לדגם של מדיח הכלים שלכם

חיישן צלילות המים הוא מתקן אופטי (חיישן אורות) המודד את עכירות מי השטיפה.

בחיישן צלילות המים משתמשים בהתאם לתכנית ההדחה שנבחרה. כאשר חיישן צלילות המים פעיל, ניתן להעביר מי שטיפה "נקיים" לשטיפה הבאה ולחסוך 3-6 ליטר בצריכת המים. במקרים בהם עכירות המים גבוהה יותר, המים מנוקזים ומוחלפים במים טריים. בתכניות האוטומטיות ניתן לכוון בנוסף לכך גם את הטמפרטורה וזמן הפעולה בהתאם לדרגת הלכלוך.

## הפעלת המכשיר



### נתוני התכנית


ניתן למצוא את נתוני התכנית (ערכי צריכה) בסוף החוברת. הם מתייחסים לתנאים רגילים כאשר דרגת קשיות המים מכוונת לדרגה  $16^\circ - 13$  dH בינונית. קיימים גורמים משפיעים שונים, כמו לדוגמה חום המים או לחץ המים, שעלולים לגרום לטטיות.

### שינוי ההגדרות

מדיח הכלים הוגדר מראש בהגדרות מסוימות לנוחותכם. ניתן לשנות את הגדרות המפעל.

#### אופן שינוי ההגדרה:

1. פתחו את הדלת.
2. הפעילו את מתג הפעלה/כיבוי  1.
3. לחצו  3  3 שניות על לחצן המידע עד שהטקסט הבא יוצג בחלון התצוגה למעלה:  
**דפדפו באמצעות < >**  
**כוונו באמצעות + -**  
**צאו באתחול 3 שניות.**
4. לחצו על הלחצן  16 עד שבחלון התצוגה העליון  4 תוצג ההגדרה הרצויה.
5. שמרו את ההגדרה +  8 באמצעות לחצני הכוונן.
6. לחצו על לחצן המידע  3  3 שניות. הערך שהוגדר במדיח יישמר.

**עצה:** אם תשנו הגדרות רבות, בצעו תחילה את השינויים בזה אחר זה. לחצו כעת לחצן המידע  3  3 שניות. באופן זה יישמרו ההגדרות במדיח.

### \* איזור הדחה מוגברת

מושלים עבור כלים מעורבים. באפשרותכם להדיח סירים ומחבתות מלוכלכים למדי בסלסילה התחתונה יחד עם כלים עם לכלוך רגיל בסלסילה העליונה. לחץ ההתזה בסלסילה התחתונה מוגבר וטמפרטורת השטיפה עולה מעט.

### \* ייבוש נוסף

טמפרטורה מוגברת בזמן ההדחה הסופית ושלב ייבוש נוסף מבטיחים שגם חלקי הפלסטיק יתייבשו היטב. ישנה עלייה קלה בצריכת החשמל.

### \* ייבוש והברקה

באמצעות הגדלת כמות המים בזמן הליך ההדחה והארכת שלב הייבוש לא יופיעו כתמים ותוצאת הייבוש תשופר. ישנה עלייה קלה בצריכת החשמל. מומלץ להשתמש בנוזל שטיפה בפעולת ייבוש והברקה (גם בשימוש בחומר הדחה משולב).

### \* חיסכון באנרגיה

ניתן להפחית באמצעות פעולת "החיסכון באנרגיה" את צריכת המים והחשמל. זמן הפעולה יוארך להשגת תוצאות הדחה וייבוש אופטימליות.

## P+ אפשרויות נוספות

\* בהתאם לדגמי האבזור של מדיח הכלים ניתן לבחור באפשרויות נוספות .

### הדחה מהירה

#### \* (VarioSpeedPlus)

פעולת "ההדחה המהירה" יכולה לקצר את זמן פעולתו של המדיח בכ-20% עד 66% בהתאם לתכנית השטיפה שנבחרה. כדי לקבל תוצאות הדחה מיטביות בזמן הדחה מופחת, מוגבר השימוש בחשמל ומים.

### 1/2 חצי כמות

אם ברצונכם להדיח פריטים בודדים בלבד (למשל כוסות, ספלים, צלחות), באפשרותכם לבחור ב"חצי כמות". פעולה זו חוסכת בחשמל ובזמן. מומלץ לשים קצת פחות חומר הדחה בתא חומר ההדחה בהשוואה להטענה מלאה.

### \* HygienePlus

פעולה זו מגדילה את הטמפרטורה בזמן ההדחה והיא נשארת כך לזמן ארוך יותר, על מנת להשיג יכולת חיטוי מיטבית. שימוש רציף באפשרות זו מביא להשגת דרגת היגיינה מוגברת. אפשרות נוספת זו אידיאלית עבור הדחה של למשל, לוח חיתוך או בקבוקי תינוקות.

שוג הכלים	דרגת הלכלוך	תכנית	אפשרויות נוספות	שלבי התכנית
כלים וסכו"ם מעורבים	שאריות רגילות של מזון ביתי, יבשות בחלקן	 /  קצר 60°	הכל	<b>זמן משופר:</b> הדחה 65° שטיפת ביניים הדחה סופית ייבוש
כלים רגישים, סכו"ם, כלי פלסטיק וזכוכית רגישים לחום	שאריות של מזון טרי, דביקות מעט	 /  מהירה 45°	ייבוש נוסף ייבוש והברקה	<b>זמן משופר:</b> הדחה 45° שטיפת ביניים הדחה סופית 50°
כל סוגי הכלים	שטיפה קרה, הדחת ביניים	 /  שטיפה מוקדמת	אין	<b>שטיפה קרה</b> שטיפה מוקדמת
-	-	 / <b>Easy Clean</b> הטיפול במדיח	אין	<b>הטיפול במדיח 70°</b>

### מידע עבור מכוני בדיקה

מכוני בדיקה יכולים לבקש את התנאים לביצוע בדיקות השוואתיות (לדוגמה לפי תקן EN60436).

המדובר כאן בתנאים לביצוע הבדיקה, אך לא בתוצאותיה או בערכי שימוש. פנייה במייל אל:

dishwasher@test-appliances.com

בפנייתכם אנא ציינו את מספר המכשיר (ENr.) ואת תאריך הייצור שלו (FD), אותם ניתן למצוא על לוחית הנתונים [35] שעל דלת המדיח.

### בחירת תכנית הדחה

באפשרותכם לבחור בתכנית הדחה מתאימה בהתאם לסוג הכלים ולדרגת הלכלוך שלהם.

בסקירה זו מוצג המספר המירבי האפשרי של תכניות. ניתן למצוא את התכניות המתאימות והסידור שלהן על לוח הבקרה.

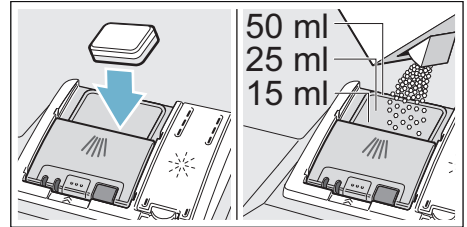
סוג הכלים	דרגת הלכלוך	תכנית	אפשרויות נוספות	שלבי התכנית
סירים, מחבתות, כלים וסכו"ם שאינם רגישים	שאריות מזון דביקות מאוד, שרופות או יבשות המכילות עמילן או חלבון	 /  מוגברת 70°	הכל	<b>מוגברת:</b> שטיפה מוקדמת הדחה 70° שטיפת ביניים הדחה סופית 65° ייבוש
כלים וסכו"ם מעורבים	שאריות רגילות של מזון ביתי, יבשות בחלקן	 /  אוטומטית 65° - 45°	הכל	<b>חישן תכנית מיטבית:</b> תכנית מיטבית בהתאם לדרגת הלכלוך הנקבעת על ידי החישנים.
כלים וסכו"ם מעורבים	שאריות רגילות של מזון ביתי, יבשות בחלקן	 / <b>eco</b> Eco 50°	הכל	<b>תכנית לחיסכון באנרגיה:</b> שטיפה מוקדמת הדחה 50° שטיפת ביניים הדחה סופית 35° ייבוש
כלים וסכו"ם מעורבים	שאריות רגילות של מזון ביתי, יבשות בחלקן	 / <b>Silence</b> שקטה 50°	איזור הדחה מוגברת חצי כמות HygienePlus ייבוש נוסף ייבוש והברקה	<b>הפחתת רעשים:</b> שטיפה מוקדמת הדחה 50° שטיפת ביניים הדחה סופית 35° ייבוש
כלים רגישים, סכו"ם, כלי פלסטיק וזכוכית רגישים לחום	שאריות של מזון טרי, דביקות מעט	 /  זכוכית 40°	איזור הדחה מוגברת VarioSpeedPlus חצי כמות ייבוש נוסף ייבוש והברקה	<b>עדינה במיוחד:</b> שטיפה מוקדמת הדחה 40° שטיפת ביניים הדחה סופית 50° ייבוש
כלים וסכו"ם מעורבים	שאריות רגילות של מזון ביתי, יבשות בחלקן	 /  מהירה 65°	ייבוש נוסף ייבוש והברקה	<b>זמן משופר:</b> הדחה 65° שטיפת ביניים הדחה סופית ייבוש

## חומר הדחה משולב

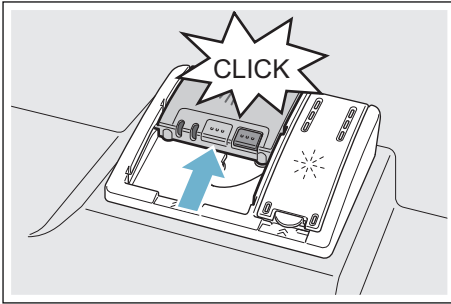
- במקרים של תכניות קצרות, אפשר שלטבליות לא תהיה השפעת ניקוי מלאה עקב הבדלים במסיוסות ועלולות להישאר גם שאריות של חומר הדחה. מומלץ להשתמש באבקת הדחה עבור התכניות האלה.
  - בתכנית ה"מוגברת" (בדגמים מסוימים) יש צורך בטבלית אחת בלבד. כאשר הנכם משתמשים באבקת הדחה, ביכולתכם לשפוך חלק מהחומר על הצד הפנימי של דלת המדיח.
  - גם אם החיוויים של הוספת המלח ו/או נזל השטיפה דולקים, תכנית השטיפה תפעל נכון עם חומרי הדחה משולבים.
  - אם הנכם משתמשים בחומרי הדחה עם כיסוי הנמס במים: החזיקו בכיסוי בידיים יבשות בלבד ושפכו את חומר ההדחה לתוך מיכל יבש לחלוטין בלבד, אחרת חומר ההדחה עלול להידבק.
  - כאשר הנכם עוברים מחומר הדחה משולב לחומר הדחה סולו, וודאו שמערכת ריכוך המים ומינון נזל השטיפה יהיו מכוונים לערכים הנכונים.
  - חומר הדחה אקולוגי: בחומרי הדחה המסומנים "ביו" או "אקו" (מסיבות של הגנה על הסביבה) קיימות בדרך כלל כמויות קטנות של חומר פעיל או יש ויתור מוחלט על רכיבים מסוימים. פעולת ההדחה של מוצרים מסוג זה יכולה להיות מוגבלת.
  - פרט לחומרי הדחה רגילים (סולו) מוצעים גם מוצרים עם פעולות נוספות. מוצרים אלה מכילים לא רק חומר הדחה, אלא גם חומר שטיפה ותחליף מלח (3 ב-1) ובהתאם להרכב (4 ב-1, 5 ב-1...) גם רכיבים נוספים כמו חומר להגנה על זכוכית או חומר לניקוי פלדת אל חלד. חומרי הדחה משולבים פועלים עד דרגה מסוימת של קשיות המים (בדרך כלל  $21^{\circ}$  dH). מעבר לגבול זה יש להוסיף מלח ונזל שטיפה.
  - כאשר הנכם משתמשים בחומר הדחה משולב, תכנית השטיפה מותאמת באופן אוטומטי כדי להבטיח את השטיפה והייבוש הטובים ביותר האפשריים.
- ### הערות
- אם ברצונכם להוסיף כלים למדיח לאחר שתכנית ההדחה החלה [24] אל תשתמשו במגש לאיסוף הטבליות כידית עבור הסלסילה העליונה. ייתכן שהטבלית נמצאת במגש ושתגעו בטבלית הממוסת חלקית.
  - אל תניחו חלקים קטנים להדחה במגש איסוף הטבליות [24]; הם עלולים למנוע המסה אחידה של הטבלית.
  - תקבלו תוצאות מיטביות של שטיפה וייבוש על ידי שימוש בחומר הדחה סולו והוספת מלח ונזל שטיפה בנפרד.

## הוספת חומר הדחה

1. אם מיכל חומר ההדחה [33] עדיין סגור לחצו על מנוף הנעילה [34] כדי לפתוח אותו.
2. מלאו חומר הדחה למיכל חומר ההדחה [33] היבש (הכניסו את הטבליות בשכיבה, ולא על צידן).
3. מינון: ראו הוראות היצרן שעל האריזה. השתמשו בחלוקת המינון של תא חומר ההדחה. בדרך כלל, די ב-20-25 מ"ל בלכלוך רגיל. אם הנכם משתמשים בטבליות, טבלית אחת מספיקה.



4. סגרו את מכסה תא חומר ההדחה. המכסה נכנס למקומו בצליל נקישה.



מיכל חומר ההדחה נפתח באופן אוטומטי בזמן המתאים בהתאם לתכנית ההדחה. חומר ההדחה בצורת אבקה או נוזל מפוזר בתוך המדיח ונמס, הטבלית נופלת לתוך מגש איסוף הטבליות שם היא נמסה בהדרגה.

**עצה:** במקרים בהם דרגת הלכלוך שעל הכלים קלה בלבד, השתמשו בכמות קטנה יותר מהמצויין של חומר ההדחה. חומר הדחה ומוצרי טיפול ניתן לרכוש באתר האינטרנט שלנו או בתחנות השירות (מפורטות במסמכי המדיח).

## חומר הדחה

ניתן להשתמש בטבליות וכן באבקה או בחומר הדחה נוזלי במדיח, אין להשתמש בשום אופן בחומר שטיפה לכלים. ניתן להתאים את מינון האבקה או חומר ההדחה הנוזלי באופן אינדיבידואלי בהתאם לדרגת הלכלוך. הטבליות מכילות כמות מספקת של חומר פעיל עבור כל משימות ההדחה. חומרי הדחה מודרניים יעילים עושים שימוש בנוסחה בעלת מעט חומרים בסיסיים עם אנזימים. האנזימים מפרקים עמילן ומסלקים חלבונים. להסרת כתמים צבעוניים (למשל תה, קטשופ), משתמשים בדרך כלל בחומרי הלבנה מבוססי חמצן.

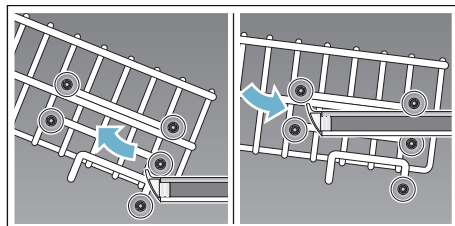
**הערה:** כדי להבטיח תוצאות הדחה טובות, הקפידו תמיד על ההוראות שעל אריזת חומר ההדחה! אם יש לכם שאלות נוספות, פנו אל היצרן של חומר ההדחה.

### ⚠️ זהירות

**סכנת פציעה ונזקי רכוש עקב אי ציות להוראות הבטיחות של חומר הדחה ונוזל שטיפה!**  
צייתו תמיד להוראות הבטיחות של חומר הדחה ונוזל שטיפה.

## סלסילה עליונה עם צמדי גלגלים עליון ותחתון

1. הוציאו את הסלסילה העליונה [22].
2. הוציאו את הסלסילה העליונה.
3. חברו שוב את הסלסילה העליונה על הגלגלים העליונים (דרגה 3) או התחתונים (דרגה 1).

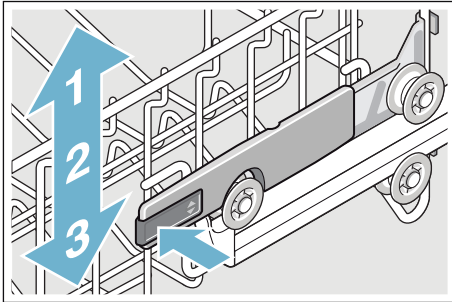


4. דחפו את הסלסילה העליונה.



## סלסילה עליונה עם מנופים צדדיים

1. הוציאו את הסלסילה העליונה [22].
2. החזיקו בסלסילה העליונה בצידה בשפה העליונה. כך תימנע נפילה פתאומית למטה בפעולה הבאה.
3. להנמכת הסלסילה העליונה; לחצו על שני המנופים משמאל ומימין זה אחרי זה בצד החיצוני של הסלסילה כלפי פנים. הסלסילה העליונה תשקע.



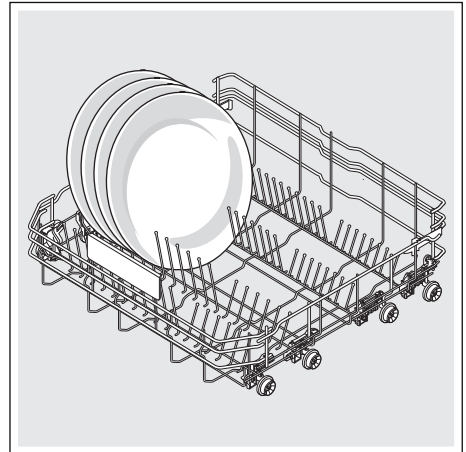
4. להרמת; הסלסילה העליונה החזיקו בסלסילה העליונה בשפה העליונה והרימו אותה.
5. וודאו שהסלסילה העליונה תונח בגובה שווה משני הצדדים.
6. דחפו את הסלסילה העליונה.

גובה המדיח 86.5 ס"מ

סלסילה תחתונה	סלסילה עליונה	כולל סלסילת הסכו"ם
34 ס"מ	24 ס"מ	דרגה 1 מקסימום Ø
30.5 ס"מ	26.5 ס"מ	דרגה 2 מקסימום Ø
28 ס"מ	29 ס"מ	דרגה 3 מקסימום Ø

סלסילה תחתונה	סלסילה עליונה	כולל מגירת הסכו"ם
34 ס"מ	18 ס"מ	דרגה 1 מקסימום Ø
30.5 ס"מ	20.5 ס"מ	דרגה 2 מקסימום Ø
28 ס"מ	23 ס"מ	דרגה 3 מקסימום Ø

תדרו את הצלחות הגדולות עד לקוטר של 31/34 ס"מ בסלסילה התחתונה [31] בהתאם לאיור.



\* בהתאם לדגם של מדיח הכלים שלכם

## הוצאת הכלים מהמדיח

על מנת למנוע מטיפות המים לטפטף על הכלים מהסלסילה העליונה, מומלץ להוציא את הכלים מהמדיח מלמטה למעלה.

**עצה:** כלים חמים רגישים למכות! לפיכך, עם סיום תכנית ההדחה, השאירו את הכלים במדיח עד שניתן יהיה לטפל בהם.

**הערה:** לאחר סיום התכנית ניתן יהיה לראות עדיין טיפות מים בחלל הפנימי. אין להן השפעה על ייבוש הכלים.

## כוונון גובה הסלסילה \*

\* בהתאם לדגם של מדיח הכלים שלכם ניתן לכוון את גובה הסלסילה העליונה [22] בעת הצורך, על מנת ליצור יותר מקום בסלסילה העליונה או התחתונה עבור כלי מטבח גבוהים יותר.

### גובה המדיח 81.5 ס"מ

סלסילה תחתונה	סלסילה עליונה	כולל סלסילת הסכום
31 ס"מ	22 ס"מ	דרגה 1 מקסימום 0
27.5 ס"מ	24.5 ס"מ	דרגה 2 מקסימום 0
25 ס"מ	27 ס"מ	דרגה 3 מקסימום 0

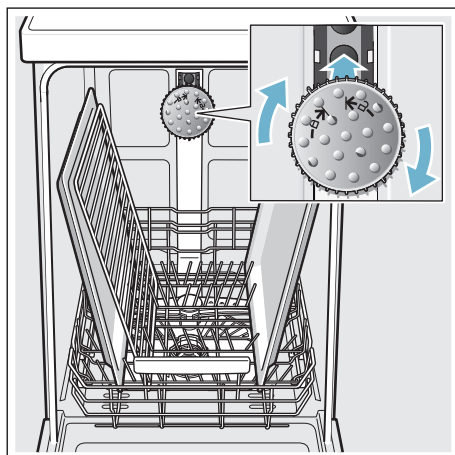
סלסילה תחתונה	סלסילה עליונה	כולל מגירת הסכום
31 ס"מ	16 ס"מ	דרגה 1 מקסימום 0
27.5 ס"מ	18.5 ס"מ	דרגה 2 מקסימום 0
25 ס"מ	21 ס"מ	דרגה 3 מקסימום 0

## ראש התזה לתבניות אפיה \*

\* בהתאם לדגם של מדיח הכלים שלכם ניתן להדיח בעזרת ראש ההתזה תבניות גדולות או רשתות וכן צלחות גדולות (צלחות גורמה, צלחות פסטה, צלחות אחסון).

### אופן הפעלת ראש ההתזה:

1. הוציאו את הסלסילה העליונה [22].
2. הרכיבו את ראש ההתזה בהתאם לאיור וסובבו ימינה. ראש ההתזה נכנס למקומו.

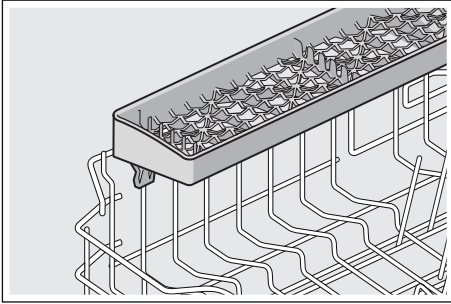


סדרו את התבניות כמוצג באיור (מקסימום 2 תבניות אפיה ו-2 רשתות) על מנת שראש ההתזה יוכל להגיע לכל החלקים.

**הערה:** שימו לב שמדיח הכלים יופעל תמיד עם הסלסילה העליונה [22] או עם ראש ההתזה לתבניות אפיה.

### מגירת הסכינים \*

\* הסלסילה העליונה מצוידת במגירת סכינים בהתאם לדגמי האבזור של מדיח הכלים. ניתן להניח במגירת הסכינים סכינים ארוכים ואביזרים אחרים.



### אופן כוונן הכוננית לגובה:

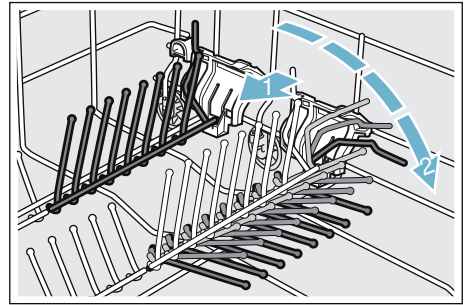
1. הציבו את הכוננית במאונך ומשכו אותה כלפי מעלה.
2. הזיזו את הכוננית בשיפוע קל כלפי מטה לגובה הרצוי (1, 2, או 3).
3. הכניסו את הכוננית למקומה. הכוננית נכנסה בצליל נקישה למקומה.

### יתדות מתקפלים \*

\* ניתן לקפל את היתדות בהתאם לדגמי האבזור של מדיח הכלים. כך ניתן לסדר את הסיירים, הקערות והכוסות באופן טוב יותר.

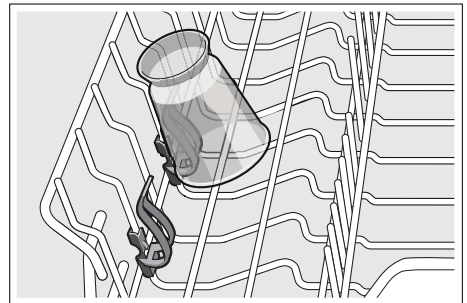
### אופן קיפול היתדות המתקפלים:

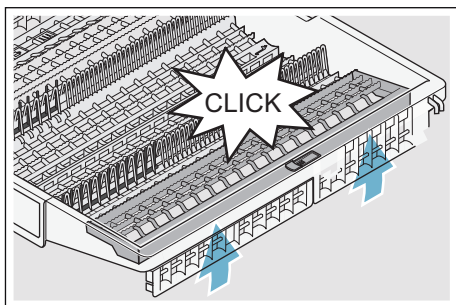
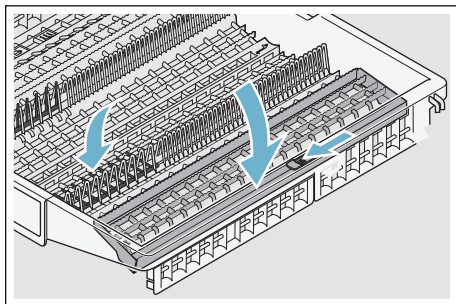
1. לחצו את המנוף קדימה (1).
2. קפלו את היתדות (2).



### מחזיק אביזרים קטנים \*

\* הסלסילה העליונה מצוידת במחזיק כלים קטנים בהתאם לדגמי האבזור של מדיח הכלים. ניתן לחזק חלקי פלסטיק קטנים באמצעות מחזיק אביזרים קטנים.

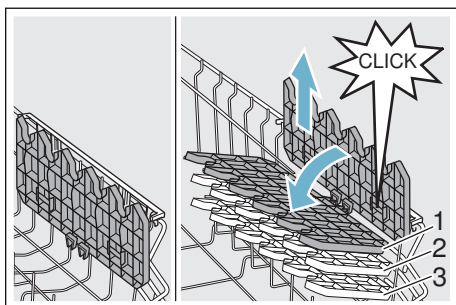




\* בהתאם לדגם של מדיח הכלים שלכם

### כוננית \*

ניתן להשתמש בכוננית ובחלל שמתחתיה עבור ספלים וכוסות קטנים או עבור חלקי סכו"ם גדולים יותר, כגון כפות מעץ או הסכו"ם להגשה. ניתן לקפל את הכוננית כלפי מעלה כאשר אין בה צורך.

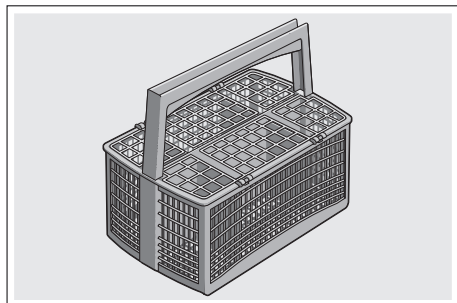


\* ניתן לכוון את הכוננית ל- 3 מצבי גובה בהתאם לדרגת האבזור של מדיח הכלים.

### סלסילת הסכו"ם \*

סדרו את הסכו"ם באופן לא ממוין כאשר החודים פונים כלפי מטה בסלסילת הסכו"ם\*.

הניחו את החלקים החדים הארוכים ואת הסכינים על מגירת הסכינים על מנת למנוע פציעות\*.

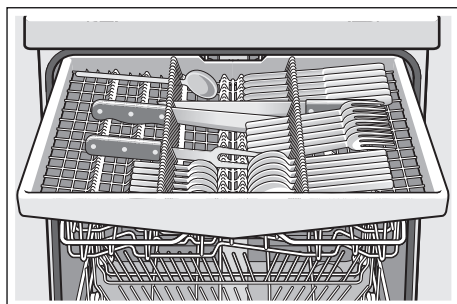


\* בהתאם לדגם של מדיח הכלים שלכם

### מגירת הסכו"ם \*

סדרו את הסכו"ם במגירת הסכו"ם בהתאם למוסבר באיור [21]. הכנסת הסכו"ם בנפרד מקלה על הוצאתו עם סיום ההדחה.

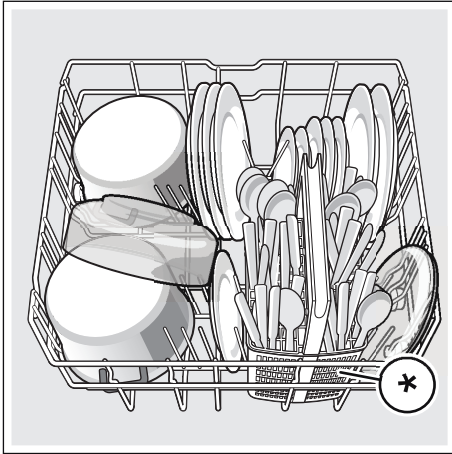
ניתן להוציא את מגירת הסכו"ם.



ניתן לקפל למטה את המדפים הצדדיים בהתאם לדגם האבזור של מדיח הכלים, על מנת לקבל יותר מקום עבור חלקי סכו"ם גבוהים יותר. ניתן לקפל את שורות היתדות הקדמיות על מנת למיין ידיות רחבות יותר.

## סלסילה תחתונה

סדרו את הסירים והצלחות בסלסילה התחתונה  
[31]



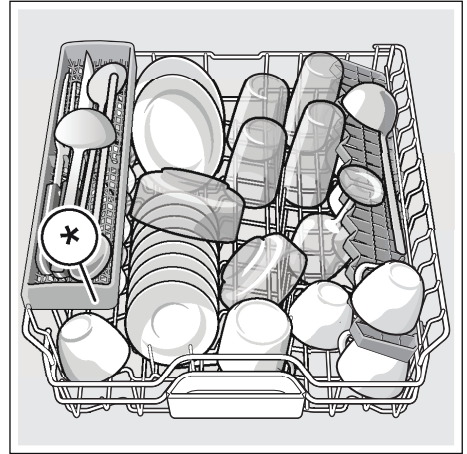
\* בהתאם לדגם של מדיח הכלים שלכם

**עצה:** הניחו כלים מלוכלכים מאוד (סירים) בסלסילה התחתונה. סילוני המים החזקים מבטיחים תוצאות הדחה טובות יותר.

**עצה:** טיפ: דוגמאות נוספות לדרך הטובה ביותר להכנסת הכלים למדיח ניתן למצוא באתר האינטרנט שלנו. ניתן להוריד אותן חינם. את כתובת אתר האינטרנט ניתן למצוא במסמכי המדיח.

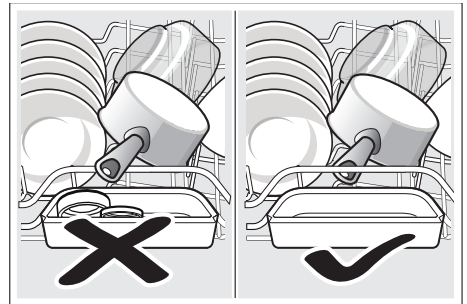
## סלסילה עליונה

סדרו את הספלים והכוסות בסלסילה עליונה  
[22]



\* בהתאם לדגם של מדיח הכלים שלכם

**הערה:** הקפידו שכלים קטנים לא יחסמו את מגש איסוף הטבליות [24]. הם עלולים לחסום את מכסה תא חומר ההדחה [33].



## כלי מטבח



### לא מתאימים

- סכ"ם וכלי מטבח העשויים עץ.
  - כוסות דקורטיביות שבירות, דברי אמנות וכלים עתיקים. קישוטים אלה אינם עמידים להדחה במדיח.
  - חלקי פלסטיק שאינם עמידים בחום.
  - כלי נחושת ובדיל.
  - כלים, המלוכלכים באפר, שעווה, שומן או צבע.
- לקישוטי הכוסות, כלי אלומיניום וכסף יש נטייה להיצבע ולדהות בהדחה. גם סוגי זכוכית מסוימים (לדוגמה חפצי קריסטל) עלולים להיות עכורים לאחר הדחת רבות.

### נזק לכוסות ולכלים

#### הגורמים:

- סוג הזכוכית והליכי הייצור שלה.
- ההרכב הכימי של חומר ההדחה.
- טמפרטורת המים בתכניות ההדחה.

#### המלצה:

- השתמשו רק בכלי זכוכית ופורצלן שהיצרן סימן אותם כעמידים להדחה במדיח.
- השתמשו בחומר הדחה שסומן כמגן על הכלים.
- הוציאו את הכוסות והסכ"ם מהמדיח במידת האפשר מיד עם סיום תכנית ההדחה.

### הכנסת הכלים למדיח

1. סלקו שאריות מזון גדולות. אין צורך בשטיפת הכלים מתחת למים זורמים.
2. הניחו את הכלים כך
  - שיהיו יציבים ולא יוכלו להתהפך.
  - שהפתחים של הסירים יופנו כלפי מטה.
  - שחלקים עם בליטות או מגרעות יעמדו בזווית על מנת שהמים יוכלו להתרוקן.
  - שלא יפריעו לסיבוב שתי זרועות ההתזה [23] ו- [27].

אל תדיחו במדיח כלים פריטים קטנים מאוד, היות והם עלולים ליפול בקלות מהסלסילות.

### אופן הגדרת כמות נוזל השטיפה:

1. פתחו את הדלת.
2. הפעילו את מתג הפעלה/כיבוי [1].
3. לחצו [3] 3 שניות על לחצן המידע עד שהטקסט הבא יוצג בחלון התצוגה למעלה:
 

**דפדפו באמצעות >**  
**כוונו באמצעות -**  
**צאו באתחול 3 שניות.**
4. לחצו על לחצן < [16] עד שבחלון התצוגה למעלה [4] יופיע מחלק נוזל השטיפה.
5. שמרו את ההגדרה + [8] באמצעות לחצני הכוונן.
6. לחצו על לחצן המידע [3] 3 שניות. הערך שהוגדר במדיח יישמר.

### כיבוי תצוגת מילוי נוזל השטיפה

במידה ובשימוש בחומרי הדחה בשילוב עם רכיבי נוזל שטיפה תצוגת מילוי נוזל השטיפה [5] בלוח הבקרה או הטקסט בתצוגה הקדמית\* [13] (מלאי נוזל השטיפה מספיק עבור X הליכי הדחה) מפריעים, ניתן לכבות אותם.

פעלו בהתאם למתואר בפרק "הגדרת כמות נוזל השטיפה" והגדירו את הדרגה על "0".

\* בהתאם לדגם של מדיח הכלים שלכם

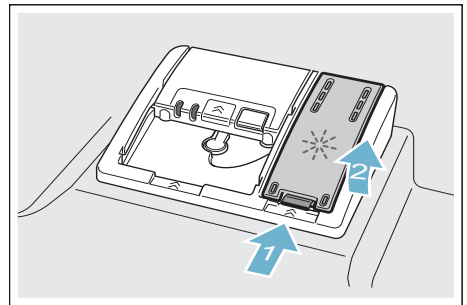
## נוזל שטיפה

מיד כאשר תצוגת נוזל השטיפה **5** מאירה בלוח הבקרה, או במידה ותתבקשו לכך בחלון התצוגה הקדמי\* **13** תצטרכו למלא נוזל שטיפה. נוזל השטיפה נחוץ כדי שכלי המטבח ייצאו ללא כתמים והכוסות יהיו צלולות. השתמשו רק בנוזל שטיפה עבור מדיח כלים ביתי. ניתן להשתמש בחומר הדחה משולב ברכיבי נוזל שטיפה רק בדרגת קשיות של  $dH 21^\circ$  ( $mmol/l 3,7$ , Clarke  $26^\circ$ , fH  $37^\circ$ ). בדרגות קשיות של מעל  $dH 21^\circ$  יהיה צורך בשימוש בנוזל שטיפה.

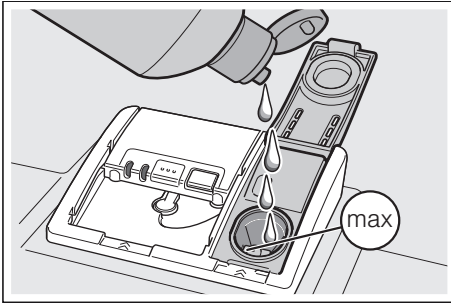
\* בהתאם לדגם של מדיח הכלים שלכם

### אופן מילוי נוזל השטיפה:

1. פתחו את מיכל נוזל השטיפה **32** לחצו על התפס במכסה (1) והרימו (2).



2. מלאו נוזל שטיפה עד לסימן המקסימום.



3. סגרו את המכסה.
4. המכסה ייכנס בצליל נקישה למקומו. סלקו את נוזל השטיפה שנשפך באמצעות מטלית. כך ניתן למנוע יצירת קצף מרובה בהליך השטיפה הבא.

## הגדרת כמות נוזל השטיפה

ניתן להגדיר את כמות נוזל השטיפה מ 0 עד 6. הגדירו את כמות הוספת נוזל השטיפה על 5 על מנת להשיג תוצאת ייבוש טובה. שנו את כמות נוזל השטיפה רק אם נשארים על הכלים פסים או כתמי מים. הגדירו דרגה נמוכה יותר על מנת למנוע פסים. הגדירו דרגה גבוהה יותר על מנת למנוע כתמי מים.

## השימוש בחומר הדחה בשילוב רכיבי מלח

בשימוש בחומרי הדחה בשילוב עם רכיבי מלח ניתן באופן כללי לחסוך את השימוש במלח מיוחד בדרגות קשיות של  $21^{\circ}$  dH ( $3,7$  ,Clarke  $26^{\circ}$  ,fH  $37^{\circ}$ ).  
בדרגות קשיות מים שמעל  $21^{\circ}$  dH יהיה צורך בשימוש במלח מיוחד.

## כיבוי תצוגת מילוי המלח / מערכת ריכוך המים

כאשר תצוגות מילוי המלח בלוח הבקרה או [6] הטקסט בחלון התצוגה למעלה [4] (מלאי המלח מספיק ל-X פעולות ההדחה) מפריעות בשימוש בחומרי הדחה משולבים ברכיבי מלח, ניתן לכבות אותן.

פעלו בהתאם למתואר בפרק "הגדרת מערכת ריכוך המים" והגדירו את הערך על **0-6**. במצב זה יהיו מערכת ריכוך המים ותצוגת מילוי המלח כבויים.

## השימוש במלח מיוחד

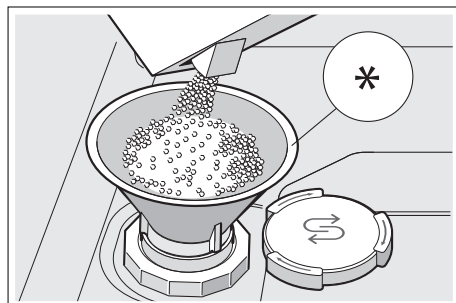
מלאו מלח מיוחד מיד כאשר תצוגת מילוי המלח [6] תידלק בלוח הבקרה או כאשר תתבקשו לעשות כך בתצוגה הקדמית \* [13]. מילוי המלח חייב להתבצע מיד לאחר הדלקת המדיח. כך ניתן להבטיח שתמיסת המלח שגלשה תישטף מיד ושלא תופיע קורוזיה בתא ההדחה.

### זהירות!

חומר ההדחה הורס את מערכת ריכוך המים! אין למלא חומר הדחה במיכל המלח המיוחד.

### אופן מילוי המלח המיוחד:

1. פתחו את סגר ההברגה של מיכל המלח המיוחד [28].
2. מלאו את מיכל המלח המיוחד במים (בצעו את הפעולה רק בהפעלה הראשונה).
3. מלאו את המלח המיוחד בהתאם למוצג (לא מלח בישול או טבליות). המים יידחקו וייטנקזו החוצה.



\* בהתאם לדגם של מדיח הכלים שלכם





## מערכת ריכוך המים / מלח מיוחד

### התאמת דרגת קשיות המים

ניתן להגדיר את כמות המלח בין 0 ועד 50° dH. בערך ההגדרה 0-6 אין צורך במלח.

#### אופן הגדרת מערכת ריכוך המים:

1. ניתן לקבל את ערך קשיות המים של מי הברז אצל חברת המים.
2. ניתן למצוא את הדרגה הדרושה בטבלת קשיות המים.
3. פתחו את הדלת.
4. הפעילו את מתג הפעלה/כיבוי [1].
5. לחצו [3] 3 שניות על לחצן המידע [4] עד שהטקסט הבא יוצג בחלון התצוגה למעלה:  
**דפדפו באמצעות < >**  
**כוונו באמצעות + -**  
**צאו באתחול 3 שניות.**
6. לחצו על הלחצן < [16] עד שבחלון התצוגה למעלה [4] תוצג קשיות המים.
7. שמרו את ההגדרה + [8] באמצעות לחצני הכוונון.
8. לחצו על לחצן המידע [3] 3 שניות. הערך שהוגדר במדיח יישמר.

כדי להבטיח תוצאות הדחה טובות, דרושים למדיח מים רכים, כלומר מים המכילים כמויות קטנות של אבנית, אחרת יהיו על הכלים ועל החלל הפנימי של המדיח משקעים לבנים של אבנית. יש לרכך מי ברז בדרגת קשיות של 7° dH (1.2 mmol/l). המים מרוככים באמצעות מלח מיוחד (מלח ריכוך) במערכת ריכוך המים של המדיח. הגדרת הריכוך וכמות המלח הדרושה בהתאם לה תלויות בדרגת הקשיות של מי הברז שלכם (עיינו בטבלה הבאה של קשיות המים).

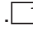
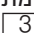
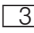
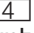
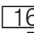
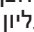
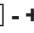
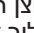
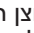
### טבלת קשיות המים

ערך קשיות המים °dH	תחום הקשיות	mmol/l	ערך ההגדרה במכשיר
0-6	רכים	0-1.1	0-6
7-8	רכים	1.2-1.4	7-8
9-10	בינוניים	1.5-1.8	9-10
11-12	בינוניים	1.9-2.1	11-12
13-16	בינוניים	2.2-2.9	13-16
17-21	קשים	3.0-3.7	17-21
22-30	קשים	3.8-5.4	22-30
31-50	קשים	5.5-8.9	31-50

## ניתוק מנהל החיסכון בחשמל

נקודת התפריט "הפרד באמצעות + " תהיה זמינה, כאשר המדיח יהיה מחובר למנהל החיסכון בחשמל של המערכת הביתית.

### אופן ניתוק מנהל החיסכון בחשמל:

1. פתחו את הדלת.
2. הפעילו את מתג הפעלה/כיבוי .
3. לחצו   3 שניות על לחצן המידע  עד שהטקסט הבא יוצג בחלון התצוגה למעלה:  
**דפדפו באמצעות < >**  
**כוונו באמצעות - +**  
**צאו באתחול 3 שניות.**
4. לחצו על הלחצן  עד שבחלון התצוגה העליון  תוצג ההגדרה הרצויה.
5. שמרו את ההגדרה -  באמצעות לחצני הכוונן.
6. לחצו על לחצן המידע   3 שניות. עם סיומו של הליך זה יהיה מנהל החיסכון בחשמל מנותק. כעת ניתן לחבר מנהל חדש לחיסכון בחשמל.

## הצהרת עמידה בתקנים

BSH Hausgeräte GmbH מצהירה בזאת, שהמכשיר כולל פעולות Home Connect תואם לדרישות הבסיסיות ולכל התקנות של קו המנחה RED 2014/53/EU הצהרת עמידה בתקנים RED מקיפה ניתן למצוא באתר האינטרנט [www.siemens-home.bsh-group.com](http://www.siemens-home.bsh-group.com) בעמוד המוצר של המכשיר שלכם בתיעוד הנוסף.

ערוץ 2.4 GHz : 100 mW מקסימום  
ערוץ 5 GHz : 100 mW מקסימום

EL IE EE DE DK CZ BG BE

LU LT LV CY IT HR FR ES




SI RO PT PL AT NL MT HU


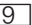
TR CH NO UK SE FI SK

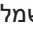


WLAN (Wi-Fi) 5 GHz: לשימוש בתוך הבית בלבד

## הפעלת מנהל החיסכון בחשמל

להפעלת מנהל החיסכון בחשמל  יש לכוון את לחצן השלט רחוק  ואת הטיימר .


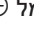
אם הפעלתם את לחצן השלט רחוק , תוכלו להפעיל את הטיימר באמצעות אפליקציית Home Connect .

תוכלו להפעיל את מנהל החיסכון בחשמל  גם ידנית באמצעות הלחצנים שעל המדיח.

### אופן הפעלת מנהל החיסכון באנרגיה במדיח:

1. פתחו את הדלת.
2. הפעילו את מתג הפעלה/כיבוי .
3. בחרו בתכנית .
4. לחצו על לחצן הטיימר .
5. לחצו על לחצני ההגדרה -  עד שהזמן המוצג יתאים לדרישותיכם.
6. לחצו על הלחצן  START הטיימר מופעל.
7. הפעלת לחצן השלט רחוק .
8. לאחר הפעלה מוצלחת יופיע בתצוגה למעלה  "Flex Start".  
כעת תהיה למנהל החיסכון בחשמל  גישה למדיח והוא יוכל להפעילו במהלך פרק הזמן שהוגדר מראש.

### הערה:

- כאשר מנהל החיסכון באנרגיה  מפעיל את התכנית מוקדם יותר, יעודכן נתון הזמן "מסתיים בתוך" / "מסתיים בשעה".
- להפעלת מנהל החיסכון בחשמל  יש להתקין אותו לפני כן.

## אבחון מרחוק

שירות הלקוחות יכול בעזרת האבחון מרחוק לסייע לזיהוי ולפתרון של בעיות, אם תצרו איתו קשר.

### הערות

- עליכם לאשר במכשיר את הגישה של שירות הלקוחות למכשיר.
- תוכלו לכבות את האבחון מרחוק באמצעות מתג הפעלה/כיבוי או לנתק את הגישה לשירות הלקוחות באפליקצית Home Connect.

## התקנת מנהל החיסכון בחשמל

באמצעות מנהל החיסכון בחשמל יודלק המדיח עצמאית במהלך תקופת זמן שהוגדרה מראש על ידיכם בנקודת הזמן שבה מחיר החשמל הוא הנמוך ביותר של מקור החשמל החלופי (לדוגמה מערכת פוטו-וולטאית).

אם מנהל החיסכון בחשמל לא יכול להדליק את המדיח בשלט רחוק (לדוגמה עקב מיעוט החשמל הקיים), הוא ידליק את המדיח בנקודת זמן מאוחרת יותר באמצעות רשת החשמל הרגילה.

## אופן הגדרת מנהל החיסכון בחשמל:

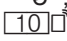
1. פתחו את הדלת.
  2. הפעילו את מתג הפעלה/כיבוי.
  3. לחצו **3** שניות על לחצן המידע עד שהטקסט הבא יוצג בחלון התצוגה למעלה:
 


**דפדפו באמצעות < >**  
**כוונו באמצעות + -**  
**צאו באתחול 3 שניות.**
  4. לחצו על הלחצן **< 16** עד שבחלון התצוגה העליון **4** תוצג ההגדרה הרצויה.
  5. שמרו את ההגדרה **+ - 8** באמצעות לחצני הכוונן.
  6. חברו את המדיח ב-2 הדקות הבאות עם מנהל החיסכון בחשמל של המערכת הביתית, הנפעילו לשם כך גם את קולט החיבור במנהל החיסכון בחשמל של המערכת הביתית (שימו לב להוראות הפעלה של יצרן מנהל החיסכון בחשמל).
- עם הצלחת החיבור של המדיח למנהל החיסכון בחשמל של המערכת הביתית, יוצג מידע בתצוגה למעלה **4**. אם חיבור מנהל החיסכון בחשמל חזרו על הפעולה 6.

**הערה:** נקודת התפריט "מנהל החיסכון בחשמל" תהיה זמינה רק כאשר נוצר חיבור לרשת הביתית ושל המכשיר לאפליקציה.

מידע נוסף ואת דרישות המערכת לשימוש במנהל החיסכון בחשמל ניתן למצוא באתר [www.home-connect.com/energymangement](http://www.home-connect.com/energymangement)

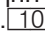
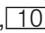
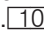
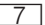
## לחצן שלט רחוק

כאשר המדיח מחובר לרשת הביתית, יש להפעיל באמצעות לחצן השלט רחוק  את השליטה מרחוק של המדיח.

אם המדיח עדיין אינו מחובר ל- Home Connect, ניתן להגיע בלחיצה על לחצן השלט רחוק , להגדרות Home Connect.

עיון לשם כך בתיעוד המצורף של Home Connect.

### הערות

- לחצן השלט רחוק ייכבה עם סיום הליך ההרשמה .
- להפעלת השליטה מרחוק, לחצו על לחצן השלט רחוק .
- אם הופסקה בהתחלה הפעלת אשף Home Connect, לחץ שוב על לחצן השלט רחוק .
- אם החיבור לנתב מתנתק, תהבהב תצוגת WLAN  בצג.

## Wi-Fi ללא חיבור לשרת Home Connect

תוכלו לנתק באמצעות אפליקצית Home Connect את החיבור לשרת Home Connect. המכשיר יהיה מחובר אז מקומית לנייד שלכם, אך ללא חיבור לשרת Home Connect.

**הערה:** בדקו את החיבור לאינטרנט אם החיבור לשרת Home Connect לא נותק על ידכם.

### מידע אודות אבטחת נתונים:

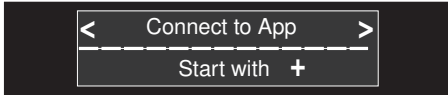
עם החיבור הראשון של מדיח Home Connect לרשת WLAN המחוברת לאינטרנט, ישדר מדיח Home Connect את קטגוריות הנתונים הבאות לשרת Home Connect (הרשמה ראשונית):

- זיהוי מכשיר חד משמעי (המורכב מקוד המכשיר וכן מכתובת MAC של מודול התקשורת המורכב Wi-Fi).
  - אישור האבטחה של מודול Wi-Fi (המיועד לאבטחה טכנית של המידע בחיבור).
  - גרסאות התכנה והחומרה העכשוויות של המדיח.
  - מצב איפוס קודם להגדרות ברירת המחדל.
- הרשמה ראשונית זו מכינה את השימוש בפעולות Home Connect וייעשה בה שימוש בנקודת הזמן בה ייעשה שימוש ראשוני בפעולות Home Connect. שימו לב לכך שפעולות Home Connect יהיו זמינות לשימוש רק באמצעות אפליקצית Home Connect. ניתן לשלוף מידע אודות אבטחת הנתונים באפליקצית Home Connect.

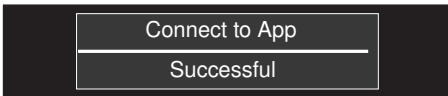
## חיבור לאפליקציה

נקודת התפריט "חיבור באמצעות אפליקציה" תהיה זמינה לאחר יצירת החיבור לרשת הביתית.

בזמן ביצוע ההגדרה "חיבור באמצעות אפליקציה" תתבצע התחברות בין המדיח, האפליקציה וחשבון המשתמש שלכם.



לאחר הצלחת החיבור יוצג הטקסט הבא בחלון התצוגה למעלה **4**.

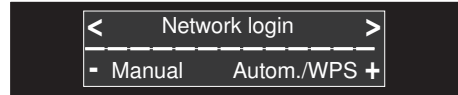


עיינו לשם כך בתיעוד המצורף של Home Connect.

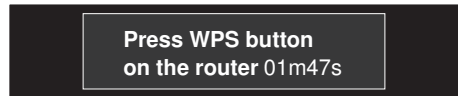
## הרשמה לרשת

נקודת התפריט "הרשמה לרשת" תהיה זמינה, רק לאחר הפעלת Wi-Fi.

ניתן לבחור בתפריט ההרשמה לרשת בין "אוטומטי/WPS" ו-"ידני", על מנת לחבר את המדיח לרשת הביתית.

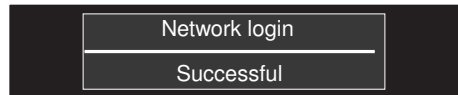


**אוטומטי:** החיבור לרשת הביתית יתבצע באמצעות פעולת WPS של הנתב.




**ידני:** חבר את הנייד עם הרשת Home Connect. את הגדרות הרשת ניתן להזין ידנית בעזרת האפליקציה Home Connect על מנת להתחבר לרשת הביתית.




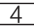
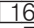
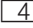
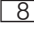


לאחר הצלחת החיבור יוצג הטקסט הבא בחלון התצוגה למעלה **4**.



עיינו לשם כך בתיעוד המצורף של Home Connect.

## התקנת Home Connect

תוכלו לכוון את המדיח באמצעות לחצן ההפעלה בשלט  או פעלו באופן הבא:

1. פתחו את הדלת.
2. הפעילו את מתג הפעלה/כיבוי .
3. לחצו   3 שניות על לחצן המידע  עד שהטקסט הבא יוצג בחלון התצוגה למעלה:  
**דפדפו באמצעות < >  
כוונו באמצעות - +  
צאו באתחול 3 שניות.**
4. לחצו על הלחצן  עד שבחלון התצוגה העליון  תוצג ההגדרה הרצויה.
5. שמרו את ההגדרה -  באמצעות לחצני הכונון.
6. לחצו על לחצן המידע   3 שניות. הערך שהוגדר במדיח יישמר.

### Wi-Fi

בתפריט Wi-Fi ניתן להפעיל את החיבור האלחוטי לרשת באמצעות "גע" ולנתק באמצעות "נתק".



### הערות

- אם נבחרה האפשרות "Wi-Fi נתק", לא יהיו זמינות ההגדרות "הרשמה לרשת" ו-"חיבור לאפליקציה".
- יש צורך בחיבור יציב לרשת האלחוטית על מנת להפעיל את המכשיר בשלט רחוק.

### הערה:


- נקודת התפריט "רישום לרשת" תהיה זמינה, רק לאחר שהופעל Wi-Fi.
- נקודת התפריט "חיבור באמצעות אפליקציה" תהיה זמינה לאחר יצירת החיבור לרשת הביתית.
- נקודת התפריט "חיסכון בחשמל" תהיה זמינה לאחר יצירת החיבור לרשת הביתית וחיבור המכשיר לאפליקציה.

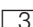



## \* Home Connect

\* זמינותה של פעולת Home Connect תלויה בזמינות שירותי Home Connect-Dienste בארצכם. שירותי Home Connect אינם זמינים בכל מדינה. מידע נוסף בנושא זה ניתן למצוא באתר האינטרנט [www.home-connect.com](http://www.home-connect.com). מדיח זה תומך ב-Wi-Fi וניתן להפעילו בשלט רחוק באמצעות נייד.

כאשר המדיח לא מחובר לרשת הביתית, ניתן להפעיל את המדיח ידנית באמצעות הלחצנים.

### לחצן המידע Setup 3 sec

ניתן להציג מידע נוסף על תכניות באמצעות לחצן המידע  Setup 3 sec.

1. לחצו על  לחצן המידע.
2. לחצו על לחצן התכנית.
- בחלון התצוגה למעלה  יוצג מידע אודות התכנית שנבחרה.
3. לחצו על לחצן מידע   ליציאה.

## התקנת האפליקציה

להפעלת המכשיר באמצעות Home Connect, יש להתקין את אפליקצית Home Connect בנייד.

עיינו לשם כך בתיעוד המצורף של Home Connect.

עקבו אחרי הפעולות המופיעות באפליקציה לצורך ביצוע ההגדרות.

טקסט מידע; באמצעות לחיצה על לחצן המידע 	הגדרות המפעל	הגדרה בסיסית
לאחר ההדלקה תופיע התכנית שנבחרה אחרונה.	Eco 50°	תכנית התחלתית
עוצמת האות עם סיום התכנית.	דרגה 2	עוצמת האות *
עוצמת קול המקשים בזמן הפעלת הלחצנים.	דרגה 2	עוצמת קול המקשים
כאשר הנעילה מפני ילדים מופעלת קשה לפתוח את הדלת.	כבוי	נעילה מפני ילדים *
הדלקת/כיבוי החיבור האלחוטי לרשת.	מופעל/מכובה	Wi-Fi
בדקו את פעולת WPS בנתב. אין פעולת WPS: ידני פעולת WPS: אוטומטי	ידני/אוטומטי	הרשמה לרשת
צור חיבור של המכשיר הביתי עם המכשיר הנייד.	הפעילו עם +	חיבור לאפליקציה
חבר את מכשיר החשמל הביתי לחיסכון באנרגיה של מערכות הבית.	חיבור עם +	מנהל החיסכון בחשמל *
פתיחת דלת אוטומטית עם סיום התכנית.	מופעל	ייבוש אקו *
ניתן לבטל לוגו החברה עם הדלקת המדיח.	מופעל	קבלת פנים
איפוס להגדרות המפעל.	איפוס	הגדרות המפעל
* בהתאם לדגם של מדיח הכלים שלכם		

## הגדרות

מדיח הכלים הוגדר מראש בהגדרות מסוימות לנוחותכם. אבל ניתן לשנות גם את הגדרות המפעל האלה.

### שינוי ההגדרה:

1. פתחו את הדלת.
2. הפעילו את מתג הפעלה/כיבוי [1].
3. לחצו [3] 3 שניות על לחצן המידע עד שבחלון התצוגה למעלה [4] **דפדפו באמצעות < > כווננו באמצעות - + צאו באתחול 3 שניות.** יופיע.

4. לחצו על הלחצן < [16] עד שתוצג ההגדרה הרצויה.

שמרו את ההגדרה + - [8] באמצעות לחצני הכוונן.

5. לחצו על לחצן המידע i [3] 3 שניות. הערך שהוגדר במדיח יישמר.

יש לכם האפשרות לאפס את כל ההגדרות ששנו בהגדרות המפעל המקוריות

**הערה:** אם תאפסו את מדיח הכלים להגדרות המפעל, תגיעו שוב ישירות להגדרות הפעלה הראשונית.

הגדרה בסיסית	הגדרות המפעל	טקסט מידע; באמצעות לחיצה על לחצן המידע i
הגדרת שעה	12:00	הגדירו את השעה העכשווית.
פורמט השעה	24 שעות	12 שעות או 24 שעות
הצגת זמן	השעה	הצגת סוף התכנית עם התצוגה "מסתיימת בתוך" או "מסתיימת בשעה".
/שפה	עברית	בחירת השפה.
קשיות המים	16 - 13 dH° בינונית	הגדרת קשיות המים. בחרו בדרגה הנמוכה ביותר בשימוש בלשונית הרב תכליתית.
מילוי נוזל שטיפה	דרגה 5	כמות נוזל השטיפה משפיעה על הייבוש. בחרו בדרגה 0 בזמן השימוש בלשונית הרב תכליתית.
הגדרת החיישן	סטנדרט	התאמת זיהוי הלכלוך לתוצאת הדחה אופטימלית.
ייבוש מוגבר	כבוי	ייבוש משופר, לכוסות ולחלקי פלסטיק.
חיבור למים*	מים קרים	אפשרי חיבור למים חמים (40-60°C) או למים קרים (>40°C).
תחזית אקו	כבוי	תצוגת צריכת המים והחשמל.
כיבוי אוטומטי	לאחר דקה	כיבוי אוטומטי של המדיח לאחר סיום תכנית השטיפה.
Emotion Light *	מופעל	תאורת פנים.
תצוגת צג קדמית *	מופעל	ניתן לבחור את תצוגת הצג הקדמי.
Timelight *	מופעל	במהלך התכנית מוקרן מידע על הרצפה.
נורת מידע *	מופעל	קרן אור מוקרנת לסימון הליך שטיפה פועל.

\* בהתאם לדגם של מדיח הכלים שלכם



## הפעלה ראשונית

בהדלקה הראשונה של מדיח הכלים תגיעו ישר להגדרות ההפעלה הראשונית.

**הערה:** אם בחרתם בהפעלה הראשונית ב-Home Connect, בצעו את ההגדרות הנוספות באמצעות האפליקציה של המדיח. עיין לשם כך בתיעוד המצורף של Home Connect.

בחלון התצוגה למעלה **4** יופיע בבחירה הידנית הטקסט הבא:

**< > דפדפו באמצעות  
+ כווננו באמצעות -  
צאו באתחול 3 שניות.**

בטבלה המופיעה בהמשך מוצגות ההגדרות הדרושות עבור ההפעלה הראשונית.

**שינוי ההגדרה:**


**1.** לחצו על הלחצן **< 16** עד שתוצג ההגדרה הרצויה.

שמרו את ההגדרה **+ - 8** באמצעות לחצני הכוונן.

**2.** לחצו על לחצן המידע **i 3** 3 שניות. הערך שהוגדר במדיח יישמר.

טקסט מידע; באמצעות לחיצה על לחצן המידע <b>i</b>	הגדרות הפעלה ראשונית	הגדרות המפעל	שפה/ עברית
בחירת השפה.	ידי/ידי Home Connect	ידי/ידי Home Connect	Home Connect
12 שעות או 24 שעות	12 שעות	24 שעות	פורמט השעה
הגדירו את השעה העכשווית.	12:00	12:00	הגדרת שעה
התאמה לקשיות המים המקומית. בחרו בדרגות 0-6 בזמן השימוש בלשונית הרב תכליתית.	13 - 16 dH° בינונית	13 - 16 dH° בינונית	קשיות המים
כמות נזל השטיפה משפיעה על הייבוש. בחרו בדרגה 0 בזמן השימוש בלשונית הרב תכליתית.	דרגה 5	דרגה 5	מילוי נזל שטיפה
אפשרי חיבור למים חמים (60-40°C) או למים קרים (>40°C).	מים קרים	מים קרים	חיבור למים*
* בהתאם לדגם של מדיח הכלים שלכם			

## לחצן המידע



ניתן להציג מידע נוסף על תכניות באמצעות לחצן המידע .






1. לחצו על  לחצן המידע.
2. לחצו על לחצן התכנית. בחלון התצוגה למעלה  יוצג מידע אודות התכנית שנבחרה.
3. לחצו על לחצן מידע  ליציאה.

## הגדרת השעה

עם ההכנסה הראשונה לפעולה תהבהב השעה 12:00.

















### אופן הגדרת השעה:

1. פתחו את הדלת.
2. הפעילו את מתג הפעלה/כיבוי .
3. לחצו  3 שניות על לחצן המידע עד שהטקסט הבא יוצג בחלון התצוגה למעלה:
 

**דפדפו באמצעות < >**  
**כוונו באמצעות + -**  
**צאו באתחול 3 שניות.**
4. לחצו על הלחצן  עד שבחלון התצוגה למעלה  תוצג הגדרת השעה.
5. שמרו את ההגדרה  + - באמצעות לחצני הכוונן. לחיצה ארוכה על לחצני הכוונן + -  תשנה את ערכי הכוונן במרווחים בני 10 דקות.
6. לחצו על לחצן המידע  3 שניות. הערך שהוגדר במדיח יישמר.

**הערה:** במידה והמדיח היה מנותק למשך זמן רב מהחשמל, תתחיל השעה ב-12:00. הגדירו את השעה.

## פנים המדיח


-  תאורת פנימית \*
-  מגירת הסכו"ם \*
-  סלסילה עליונה
-  זרוע התזה עליונה
-  מגש לאיסוף טבליות
-  פתח יניקה
-  פתח ניקוז (מיכל זיאוליט)
-  זרוע התזה תחתונה
-  מיכל עבור מלח מיוחד
-  מסננים
-  סלסילת הסכו"ם \*
-  סלסילה תחתונה
-  מיכל נוזל שטיפה
-  מיכל חומר הדחה
-  ידית נעילה עבור מיכל חומר ההדחה
-  לוחית הדגם

\* בהתאם לדגם של מדיח הכלים שלכם

## הכרת המדיח

אירורים של לוח הבקרה ושל פנים המדיח מצויים בקדמת החוברת. בטקסט תמצאו הפניות לפרקים השונים.

### לוח הבקרה

- |  |    |
|--|----|
| מתג הפעלה/כיבוי  | 1  |
| לחצני תכניות **  | 2  |
| לחצן המידע  <small>Group 3 sec.</small> | 3  |
| חלון התצוגה למעלה  | 4  |
| תצוגת מילוי נזול שטיפה   | 5  |
| תצוגת מילוי מלח  | 6  |
| תצוגת WLAN   | 7  |
| לחצני כוונון   | 8  |
| טיימר  | 9  |
| לחצן של שליטה מרחוק  | 10 |
| אפשרויות נוספות/ לחצני התכנית **   | 11 |
| לחצן START   | 12 |
| תצוגת צג קדמית *   | 13 |
| לחצן פתיחת הדלת  | 14 |
| תצוגת הפעלת שליטה מרחוק *  | 15 |
| לחצן >   | 16 |

\* בהתאם לדגם של מדיח הכלים שלכם

\*\* המספר בהתאם לדגמי האבזור של מדיח הכלים שלכם

## שמירה על הסביבה

האריזות של מכשירים חדשים ומכשירים משומשים עצמם מכילים חומרים יקרי ערך וחומרים שניתן למחזר.

פנו את החלקים השונים לאשפה לאחר שהם עברו מיון.

מידע לגבי דרכי הסילוק העדכניים ניתן לקבל אצל הסוכן או במועצה המקומית או בעירייה.

### האריזה

כל חלקי הפלסטיק של המכשיר מסומנים בסמל תקן בינלאומי (לדוגמה, "PS" פוליסטרוול). באופן זה ניתן בזמן השלכת המכשיר לאשפה לבצע מיון לפי סוגי אשפה מפלסטיק.

הקפידו לציית להוראות הבטיחות המופיעות בפרק "בזמן האספקה" ← עמוד 5.

### מדיח ישן

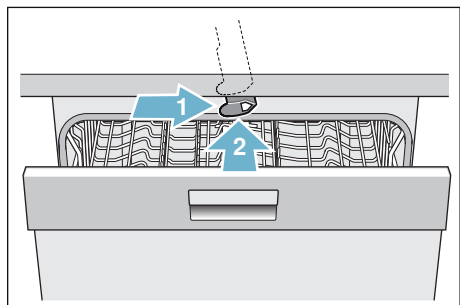
הקפידו על הוראות הבטיחות המופיעות בפרק "בזמן סילוק המכשיר" ← עמוד 7.

מדיח זה מסומן על פי הקווים המנחים של התקנה האירופית 2012/19/EU (סילוק מכשירי חשמל ואלקטרוניקה משומשים - WEEE). תקנה זו מספקת הנחיות התקפות באיחוד האירופי בנוגע להחזרת מכשירים ישנים ומחזורם.



### אופן ביטול הנעילה מפני ילדים (נעילת הדלת):

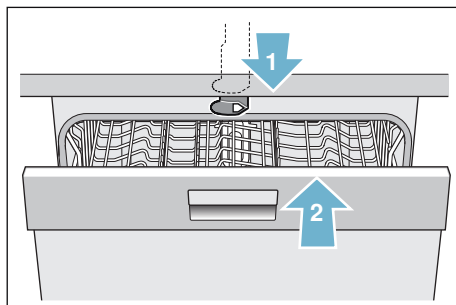
1. לחצו את מכסה נעילת הילדים ימינה (1).
  2. הזיזו את מכסה הנעילה מפני ילדים לאחור (2).
- הנעילה מפני ילדים מבוטלת.



\* בהתאם לדגם של מדיח הכלים שלכם

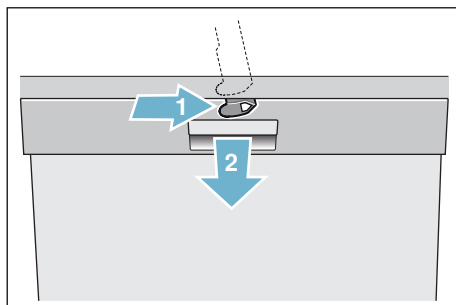
### אופן הפעלת הנעילה מפני ילדים (נעילת הדלת):

1. משכו את המכסה בנעילה מפני ילדים לכוונכם (1).
  2. סגרו את הדלת (2).
- הנעילה מפני ילדים מופעלת.



### אופן פתיחת הדלת כאשר הנעילה מפני ילדים (נעילת הדלת) מופעלת:

1. לחצו את מכסה נעילת הילדים ימינה (1).
2. פתחו את הדלת (2).



- במקרה שהמכשיר מותקן בגובה העיניים, הקפידו בזמן פתיחת וסגירת הדלת על כך, שהילדים לא יילכדו ויימחצו בין דלת המדיח ודלת הארון המצויה מתחתיה.
- ילדים עלולים להינעל בתוך המדיח (סכנת חנק) או להיות במצבי סיכון אחרים. לכן כאשר המכשירים יוצאים מכלל שימוש: שלפו את תקע החשמל, נתקו את כבל החשמל והשליכו אותם לאשפה. חבלו בנעילת הדלת כך שלא ניתן יהיה לסגור את הדלת.

**נעילה מפני ילדים (נעילת הדלת) \***  
 הנעילה מפני ילדים (נעילת הדלת) מגנה על הילדים מסכנות אפשריות של המדיח.

### **⚠️ זהירות**

#### **סכנת חנק!**

ילדים עלולים להילכד ולהיחנק במדיח הכלים. סגרו תמיד את דלת המדיח במלואה עם עזיבת מדיח הכלים.

### **⚠️ זהירות**

#### **סכנת פיצוץ!**

אין לשפוך תמיסה בתא של חומר ההדחה. קיימת סכנת פיצוץ.

### **⚠️ זהירות**

#### **סכנת כוויה!**

פתחו את הדלת בזהירות במהלך התכנית. קיימת סכנה, שמים חמים יותזו מהמדיח.

### **⚠️ זהירות**

#### **סכנה לילדים!**

- השתמשו בנעילה מפני ילדים אם קיימת כזו.
- אל תרשו לילדים לשחק או להפעיל את המדיח.
- הרחיקו את הילדים מחומר הניקוי ומנוזל ההדחה. הם עלולים לגרום לכוויות בפה, בגרון ובעיניים או לגרום לחנק.
- הרחיקו את הילדים ממדיח פתוח. במדיח עלולים להיות חלקים קטנים, שילדים עלולים לבלוע. מים הנמצאים בתוך המדיח אינם מי שתיה, ועלולים להכיל שאריות של חומר הדחה.
- הקפידו על כך שילדים לא יכניסו אצבעות למגש האיסוף של הטבליות [24]. אצבעות קטנות עלולות להיתפס בחריצים.

## במקרה של נזקים

- תיקונים במדיח יבוצעו רק ע"י אנשי מקצוע. נתקו לשם כך את המדיח מהחשמל. הוציאו את תקע החשמל מהשקע בקיר או הורידו את הנת"ך בלוח החשמל הדירתי. סגרו את ברז המים.
- אין להפעיל את המכשיר במקרה של נזקים, במיוחד ללוח הבקרה (סדקים, חורים, לחצנים שבורים) או נזקים לפעולת הדלת. הוציאו את תקע החשמל מהשקע בקיר או הורידו את הנת"ך בלוח החשמל הדירתי. סגרו את ברז המים וקראו לשירות הלקוחות.

## בזמן הסילוק

1. השביתו מדיח ישן על מנת למנוע תאונות.
2. בצעו את הסילוק בהתאם להוראות.

## ⚠ זehירות

### סכנת פציעה!

- מותר לפתוח את המדיח לזמן קצר בלבד לצורך הכנסת כלי מטבח או לצורך הוצאת כלי המטבח, על מנת למנוע פציעות, כגון מעידה.
  - סכינים או אביזרים חדים אחרים יש להניח בסלסילת הסכו"ם\* [30]
  - כאשר החודים פונים כלפי מטה או במגירת הסכינים\* או במגירת הסכו"ם\* [21] במצב אופקי.
  - אין לשבת או לעמוד על הדלת הפתוחה.
  - שימו לב לכך שהסלסילות לא ימולאו יותר מדי כאשר המדיח הוא מדיח עומד. המדיח עלול להתהפך.
  - כאשר המדיח אינו עומד בתוך גומחה, ולכן הדופן הצדדית נגישה, יש לכסות מסיבות בטיחות את איזור ציר הדלת (סכנת פציעה). את המכסים ניתן לרכוש כאביזרים מיוחדים אצל שירות הלקוחות או בחנות מקצועית.
- \* בהתאם לדגם של מדיח הכלים שלכם

- וודאו שמערכת מוליך המגן של רשת החשמל הביתית הותקנה נכון.
- תנאי חיבור החשמל חייבים להתאים לנתונים המצויים בלוחית הנתונים [35] של מדיח הכלים.
- במקרה של נזק לחיבור החשמל של המדיח, יש להחליפו בכבל חשמל מיוחד.
- על מנת למנוע סכנות, יש לבצע זאת רק ע"י שירות הלקוחות.
- אם המדיח מותקן בארון גבוה, יש לחזקו כראוי.
- אם המדיח מורכב מתחת למכשירי מטבח אחרים, יש לעקוב אחרי ההוראות שילוב עם מדיח הנמצאות בהוראות ההפעלה של כל מכשיר.
- הקפידו גם על הוראות ההרכבה של המדיח, על מנת להבטיח פעולה בטוחה של כל המכשירים.
- אם לא מצויות הוראות או במקרה שהוראות ההרכבה אינן כוללות את ההוראות המתאימות, יש לפנות ליצרן של מכשירים אלה על מנת לוודא שניתן להתקין את המדיח מעל או מתחת למכשירים אלה.
- אין להתקין את המדיח מעל או מתחת למכשירים אלה במקרה שאינכם יכולים לקבל מידע מהיצרן.
- אם המיקרוגל מורכב מעל למדיח, עלול להיגרם לו נזק.
- הרכיבו את המכשירים הניתנים לשילוב רק מתחת למשטחי עבודה רציפים, המוברגים לארונות הסמוכים להם על מנת להבטיח את יציבותם.
- אל תתקינו את המדיח סמוך למקור חום (גוף חימום, תנור, כיריים או מכשירים אחרים, הפולטים חום) ואל תתקינו אותו מתחת לכיריים.
- שימו לב לכך שמקורות חום (לדוגמה התקנת חימום / התקנת מים חמים) או חלקי מכשיר החמים עלולים להמיס את בידוד הכבל החשמלי של המדיח. אין להביא את הכבל החשמלי של המדיח במגע עם מקורות חום או עם חלקי מכשיר החמים.
- השקע חייב להיות נגיש בקלות לאחר התקנת המדיח. ← "חיבורי החשמל" בעמוד 58
- בדגמים מסויימים: קופסת הפלסטיק שעל החיבור למים מכילה שסתום חשמלי. כבלי החיבור מצויים בתוך הצינור שלו. אל תחתכו את צינור האספקה. אל תטבלו את קופסת הפלסטיק במים.

### בהפעלה היומיומית

קראו והקפידו על הוראות הבטיחות וההפעלה שעל אריזות נוזלי הניקוי וההדחה.

שימו לב שיש לציית להוראות הבטיחות, גם כאשר הפעלת המכשיר מתבצעת באמצעות אפליקצית Home Connect ולכן הוא מחוץ לטווח הראייה. ציית גם להוראות שבאפליקציה.

## לפני הפעלת המדיח

קראו בעיון את הוראות ההפעלה וההתקנה! הן מכילות מידע חשוב לגבי התקנת המקרר, הפעלתו ותחזוקתו.

שמרו את כל המסמכים כדי שתוכלו להיעזר בהם בעתיד או למסור אותם לאדם אחר שישתמש במדיח.

ניתן להוריד את הוראות ההפעלה בחינם מאתר האינטרנט שלנו. את כתובת אתר האינטרנט ניתן למצוא במסמכי המדיח.

## בזמן האספקה

1. בדקו מיד האם נגרמו נזקי הובלה לאריזה ולמדיח. אל תפעילו מדיח פגום, אלא פנו מיד לספק.
2. השליכו את חומר האריזה בהתאם לתקנות.
3. אל תניחו לילדים לשחק באריזות ובחלקיהן. סכנת חנק מקרטונים מתקפלים ומיריעות ניילון.

## התקנה

- שימו לב לכך שהדופן האחורית של המדיח לא תהיה נגישה לאחר ההתקנה (סכנת מגע במשטחים חמים).
- בצעו את ההתקנה והחיבור בהתאם להוראות ההתקנה וההרכבה.
- על מדיח הכלים להיות מנותק מהחשמל בזמן ההתקנה.

## שימוש בהתאם לייעוד

- מדיח זה מיועד לשימוש ביתי.
- השתמשו במדיח רק במשק הבית ורק למטרה המוגדרת: הדחת כלי מטבח.
- מדיח זה מיועד לשימוש בגובה מקסימלי של 2500 מטר מעל פני הים.


## הוראות בטיחות

מדיח זה יכול להיות מופעל ע"י ילדים החל מגיל 8 וע"י אנשים בעלי מגבלות פיזיות, חושיות או מנטליות או אנשים חסרי נסיון וידע, כאשר הם נמצאים תחת פיקוח של אדם האחראי על בטחונם, או אם עברו הכשרה בקשר להפעלה בטוחה של המכשיר, והבינו את הסכנות הנובעות ממנו.

אסור לילדים לשחק במכשיר. אסור לילדים לבצע עבודות ניקיון ותחזוקה, אלא אם הם בגיל 8 ויותר ונמצאים תחת השגחה.


יש להרחיק מהמדיח ומכבל החיבור החשמלי ילדים הקטנים מגיל 8.



40	ניקוי ותחזוקה	
	מצב כללי	
40	של המדיח	
41	הטיפול במדיח	
42	מלח מיוחד ונוזל שטיפה	
42	מסננים	
43	זרועות התזה	

43	הופיעה תקלה, מה עושים?	
43	הודעת תקלה	
44	משאבת ניקוז	
45	טבלת תקלות	











54	שירות לקוחות	
----	--------------	---

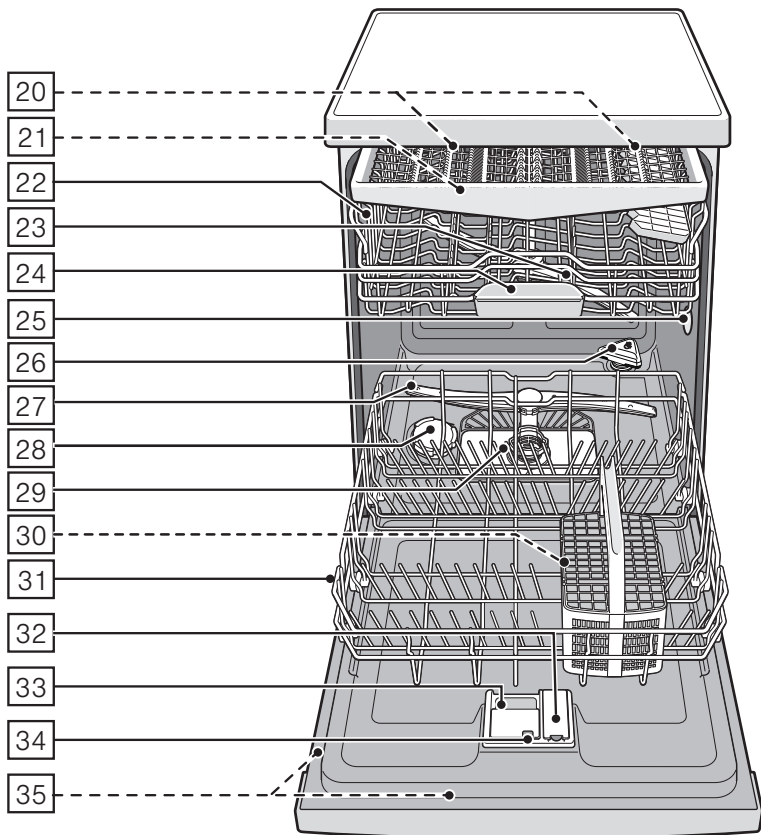
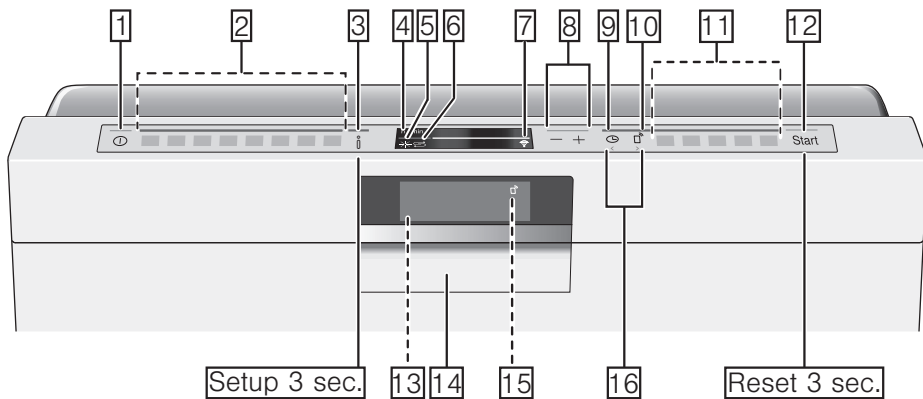
54	התקנה וחיבור	
55	תכולת האריזה	
55	הוראות בטיחות	
55	אספקה	
55	מפרטים טכניים	
56	התקנה	
56	חיבור לביוב	
56	חיבור למי שתייה	
57	חיבור למים חמים	
58	חיבורי החשמל	
58	פירוק המדיח	
59	הובלה	
59	הגנה מקרה (ריקון המדיח)	

34	אפשרויות נוספות	
34	הדחה מהירה (VarioSpeedPlus)	
34	חצי כמות	
34	HygienePlus	
34	איזור הדחה מוגברת	
34	ייבוש נוסף	
34	ייבוש והברקה	
34	חיסכון באנרגיה	

35	הפעלת המכשיר	
35	נתוני התכנית	
35	שינוי ההגדרות	
35	חיישן צלילות המים	
36	ייבוש זאוליט	
36	הצגת זמן	
36	הגדרת החיישן	
37	ייבוש מוגבר	
37	תחזית אקו	
37	כיבוי אוטומטי	
37	EmotionLight	
37	תצוגת צג קדמית	
37	נורת הזמן	
38	נורת המידע	
38	שינוי התכנית ההתחלתית	
38	עוצמת קול האות	
38	עוצמת קול המקשים	
38	נעילה מפני ילדים	
38	קבלת פנים	
38	הגדרות המפעל	
38	הפעילו את המדיח	
39	טיימר	
39	סיום תכנית	
39	כבוי המדיח	
39	הפסקת התכנית במהלכה	
40	סיום התכנית	
40	שינוי תכנית הדחה	

## תוכן העניינים

		<b>שימוש בהתאם ליעוד</b> .....	5
		<b>הוראות בטיחות</b> .....	5
		לפני הפעלת המדיח .....	5
		בזמן האספקה .....	5
		התקנה .....	5
		בהפעלה היומיומית .....	6
		במקרה של נזקים .....	7
		בזמן הסילוק .....	7
		נעילת הדלת .....	8
		<b>שמירה על הסביבה</b> .....	10
		האריזה .....	10
		מדיח ישר .....	10
		<b>הכרת המדיח</b> .....	10
		לוח הבקרה .....	10
		פנים המדיח .....	11
		לחצן מידע .....	11
		הגדרת שעה .....	11
		הפעלה ראשונית .....	12
		הגדרות .....	13
		<b>Home Connect *</b> .....	15
		לחצן מידע .....	15
		התקנת האפליקציה .....	15
		התקנת Home Connect .....	15
		Wi-Fi .....	15
		הרשמה לרשת .....	16
		חיבור לאפליקציה .....	16
		לחצן של שליטה מרחוק .....	17
		Wi-Fi ללא חיבור לשרת .....	17
		Home Connect .....	17
		אבחון מרחוק .....	18
		התקנת מנהל החיסכון בחשמל .....	18
		הפעלת מנהל החיסכון בחשמל .....	19
		ניתוק מנהל החיסכון בחשמל .....	19
		הצגת תאימות .....	19
		<b>מערכת ריכוך המים / מלח מיוחד</b> .....	20
		טבלת קשיות המים .....	20
		התאמת דרגת קשיות המים .....	20
		השימוש במלח מיוחד .....	21
		חומר הדחה עם רכיבי מלח .....	21
		כיבוי מערכת ריכוך המים .....	21
		<b>נוזל שטיפה</b> .....	22
		הגדרת כמות נוזל השטיפה .....	22
		כיבוי תצוגת מילוי נוזל השטיפה .....	23
		<b>כלי מטבח</b> .....	23
		לא מתאימים .....	23
		נזק לכוסות ולכלים .....	23
		הכנסת הכלים למדיח .....	23
		סלסילה עליונה .....	24
		סלסילה תחתונה .....	24
		סלסילת סכו"ם .....	25
		מגירת הסכו"ם .....	25
		כוננית .....	25
		יתדות מתקפלים .....	26
		מחזיק אביזרים קטנים .....	26
		מגירת הסכינים .....	26
		ראש התזה לתבניות אפיה .....	27
		הוצאת הכלים מהמדיח .....	27
		כוונון גובה הסלסילה .....	27
		<b>חומר הדחה</b> .....	29
		הוספת חומר הדחה .....	30
		חומר הדחה משולב .....	31
		<b>סקירת תכניות</b> .....	32
		בחירת תכנית הדחה .....	33
		מידע עבור מכוני בדיקה .....	33



SIEMENS

מדיח כלים

SN.../SX...

[siemens-home.bsh-group.com/welcome](https://siemens-home.bsh-group.com/welcome)

הוראות הפעלה **he**

Register  
your  
product  
online