

הזמנת תיקונים וייעוץ במקרה של תקלות
IL 2220* (חיוב שיחות בתעריף המקומי או הנייד).

ניתן למצוא את פרטי יצירת הקשר במדריך מרכזי שירות הלקוחות בגב החוברת.

BSH Hausgeräte GmbH
Carl-Wery-Straße 34
81739 München
GERMANY
siemens-home.bsh-group.com

יצרן: B.S.H. Home Appliances Ltd תחת רישיון סימן מסחרי של Siemens AG



9001393401 (9811)

לקוחות נכבדים,

אנו מקווים, שהוראות הפעלה והתקנה אלה סייעו לכם להפעיל את מכשיר החשמל של **SIEMENS** ושהוא פועל לשביעות רצונכם.

אם למרות מאמצינו להגיש לכם מוצר מושלם וללא ליקויים תתגלה תקלה כלשהי בפעולתו של המכשיר, אנא פנו בכל עת לאחד מסניפי השרות הרשומים על הכריכה האחורית של חוברת זו.

מעבדות השרות והטכנאים המיומנים ישמחו להגיש לכם במהירות את כל העזרה הדרושה להחזרת המכשיר לפעולה תקינה. **בהצלחה!**

החברה שומרת לעצמה את הזכות לבצע שיפורים או שינויים ללא הודעה מוקדמת.

תחנות שרות

04-8477111	טל':	שרות CSB, שד' ההסתדרות 224, חיפה	צפון
08-9777222	טל':	שרות CSB, המסגר 1, א.ת. צפוני, לוד	מרכז
02-6403000	טל':	אלרם, הסדנא 7, תלפיות, ירושלים	ירושלים
08-9777222	טל':	שרות CSB, יאיר שטרן 18, באר-שבע	דרום
08-6378616	טל':	שרות אקספרס, אזור התעשייה החדש, אילת	
08-6335311	טל':	שרות ששון, הבנאי 3, אילת	

מוקד שרות טלפוני ארצי - 2220*

אחריות נוספת מוגבלת במוצרים עם מערכת Aqua-Stop



רק עבור מכשירים עם Aqua-Stop

בנוסף לאחריות כמצוין בתעודת האחריות הנלווית למוצר, חברתנו תעניק אחריות נוספת מוגבלת לנזקי מים הנגרמים בשל תקלה במערכת Aqua-Stop. זאת בשים לב לתנאים הבאים:

1. רק במידה ונגרמו נזקי מים כתוצאה מתקלה במערכת Aqua-Stop, הרי שנפצה על הנזקים שנגרמו לצרכן הפרטי. תעודת האחריות תקפה רק למשך חיי המכשיר.
3. תנאי מקדים עבור כל הדרישות המוגשות במסגרת האחריות הוא שמכשיר המצויד בהתקן Aqua-Stop חייב להיות מותקן ומחובר כהלכה בהתאם להוראות ההתקנה וההפעלה; הנחיות אלה כוללות גם את הארכה של מערכת Aqua-Stop, אשר צריכה להיות מותאמת בצורה נכונה (עם אביזרים מקוריים).
4. האחריות שלנו אינה מכסה כבלים או חיבורים פגומים המובילים אל חיבור ה-Aqua-Stop בברז. מכשירים עם Aqua-Stop לא צריכים להיות בפיקוח בזמן ההפעלה, ולא מאובטחים לאחר מכן על-ידי סגירת הברז. יש לסגור את ברז המים רק במקרה שאינכם נמצאים בבית למשך תקופה ארוכה, למשל בעת יציאה לחופשה שאורכת מספר שבועות.

שירות לקוחות

אם אינכם יכולים לפתור תקלה בעצמכם, צרו קשר עם מרכז שירות הלקוחות. ← כריכה אחורית

אנו נמצא תמיד פתרון מתאים כדי להימנע מביקורים לא נחוצים של הטכנאים.

בעת פנייה למרכז שירות הלקוחות, ציינו את מספר המוצר (E-no.) ואת מספר הייצור (FD) של המכשיר.

E-Nr. _____ FD _____

מספר E מספר מוצר
FD מספר ייצור

תוכלו למצוא נתונים אלה *בהתאם לדגם:

בצידה הפנימי של דלת מכונת הכביסה /*
על-גבי דלת פתח השירות מבפנים* ובגב מכונת הכביסה.

בטחו במומחיותו של היצרן.

פנו אלינו לקבלת סיוע. כך תוכלו לוודא שאת התיקונים מבצע טכנאי שירות מוסמך המשתמש בחלקי חילוף מקוריים.

נתונים טכניים

מידות:

850 x 600 x 590 מ"מ

(גובה x רוחב x עומק)

משקל:

70 ק"ג (בהתאם לדגם)

חיבור לחשמל

מתח חשמל 220-240 V, 50 Hz

זרם חשמלי נקוב 10 A

הספק נקוב 1900- 2300W

לחץ מים:

100 - 1,000 kPa (1 - 10 bar)

סיבה/פתרון	תקלות
	<p>כאשר המכשיר מושהה, הדלת אינה נעולה. ניתן להוסיף פריטי כביסה. ► מהבהב ו-Ⓜ כבוי.</p>
	<p>אם אינכם מצליחים לפתור את התקלה בעצמכם (לאחר כיבוי המכשיר והפעלתו מחדש) או אם נדרש תיקון:</p> <ul style="list-style-type: none"> ■ כבו את המכשיר והוציאו את תקע החשמל מהשקע. ■ סגרו את הברז ופנו למרכז שירות הלקוחות.

תקלות	סיבה/פתרון
התוף מיטלטל ורועד מעט לאחר שהתוכנית נבחרה.	זו אינה תקלה - בדיקת המנוע הפנימית עשויה לגרום לתוף להיטלטל או לרעוד מעט כאשר התוכנית מתחילה.
המים לא נשאבים החוצה.	<ul style="list-style-type: none"> ■ האם נבחרה התוכנית Rinse Stop = no final spin (הפסקת השטיפה = ללא שטיפה סופית)? ← בעמוד 34 ■ נקו את משאבת הניקוז. ← בעמוד 43 ■ נקו את צינור הניקוז.
לא ניתן לראות מים בתוך התוף.	זו אינה תקלה - המים נמצאים מתחת לאזור הנראה לעין.
תוצאות הסחיטה אינן משביעות רצון. פריטי הכביסה רטובים/ לחים מדי.	<ul style="list-style-type: none"> ■ זו אינה תקלה - המערכת לזיהוי חוסר איזון בכביסה הפסיקה את מחזור הסחיטה כיוון שפריטי הכביסה מפוזרים באופן לא אחיד. פזרו פריטי כביסה גדולים וקטנים באופן אחיד בתוך התוף. ■ האם התוכנית Less iron (גיהוץ קל) נבחרה? ← בעמוד 30 ■ האם המהירות שנבחרה נמוכה מדי?
התוף מתחיל להסתובב לזמן קצר מספר פעמים.	זו אינה תקלה - המערכת לזיהוי חוסר איזון בכביסה מתקנת חוסר איזון.
התוכנית נמשכת זמן ארוך מהרגיל.	<ul style="list-style-type: none"> ■ זו אינה תקלה - המערכת לזיהוי חוסר איזון בכביסה מתקנת חוסר איזון על-ידי פיזור הבגדים שוב ושוב בתוך המכונה. ■ זו אינה תקלה - מערכת זיהוי הקצף פעילה; דבר זה מוסיף מחזור שטיפה נוסף.
משך התוכנית משתנה במהלך מחזור הכביסה.	זו אינה תקלה - רצף התוכנית מותאם במיוחד לתהליך הכביסה הספציפי. כתוצאה מכך, משך זמן התוכנית המופיע בלוח התצוגה עשוי להשתנות.
ממכונת הכביסה עולים ריחות לא נעימים.	<p>הפעילו את התוכנית Drum Clean (ניקוי תוף) או Cottons (כותנה) 90°C ללא פריטי כביסה.</p> <p>הוסיפו אבקת כביסה לכל מטרה או חומר ניקוי עם מלבין.</p> <p>הערה: כדי למנוע היווצרות קצף, השתמשו רק במחצית כמות חומר הניקוי המומלצת על-ידי יצרן חומר הניקוי. אין להשתמש בחומרי ניקוי שנועדו לצמר או בדים עדינים.</p>
רעשים חזקים, רעידות ו"טילול" של המכונה במהלך הסחיטה.	<ul style="list-style-type: none"> ■ האם המכשיר מאוזן? אזנו את המכשיר. ← בעמוד 19 ■ האם רגליות המכשיר מקובעות? קבעו את רגליות המכשיר. ← בעמוד 19 ■ האם התקני הבטיחות בהובלה הוסרו? הסירו את התקני הבטיחות בהובלה. ← בעמוד 15
תצוגת המגע אינה פועלת כשהמכשיר פועל.	<ul style="list-style-type: none"> ■ האם הייתה הפסקת חשמל? ■ האם הנתיכים נשרפו/המפסק קפץ? הרימו את המפסק/החליפו את הנתיכים. ■ אם התקלה חוזרת על עצמה, פנו למרכז שירות הלקוחות שלנו.
ישנן שאריות חומר ניקוי על פריטי הכביסה.	<ul style="list-style-type: none"> ■ לעתים, חומרי ניקוי נטולי פוספטים מכילים משקעים שאינם נמסים במים. בחרו Rinse (שטיפה) או הברישו את פריטי הכביסה לאחר הכיבוס.
כאשר המכשיר מושהה, מוהבה ו-Ⓜ מואר באופן רציף.	<ul style="list-style-type: none"> ■ מפלס המים גבוה מדי. לא ניתן להוסיף פריטי כביסה. סגרו את הדלת מיד, אם יש צורך. ■ געו בו-► כדי לחדש את התוכנית.

תקלות	סיבה/פתרון
לא קורה שום דבר בעת הלחיצה על ▶ .	<ul style="list-style-type: none"> מאר באופן רציף. מגירת חומרי הניקוי לא נדחפה פנימה עד הסוף. דחפו את מגירת חומרי הניקוי פנימה עד הסוף.
שום דבר לא קורה בעת לחיצה על 1 i-Dos או 2 i-Dos.	<ul style="list-style-type: none"> האם מינון אוטומטי הוא אפשרות עבור התוכנית? סקירת התוכנית עלון מצורף מודפס עבור הוראות הפעלה וההתקנה האם יחידת השאיבה חסומה? כבו את המכשיר ונקו את יחידת השאיבה. ← "ריקון מגירת חומרי הניקוי של i-DOS, ניקוי מגירת חומרי הניקוי של i-DOS וגוף המגירה, ניקוי יחידת השאיבה של i-DOS" בעמוד 39
שפכתם חומר ניקוי/ מרכז כביסה שגוי אל התאים.	<ul style="list-style-type: none"> רוקנו את התאים, נקו אותם ושפכו את המוצר הנכון. ← "ריקון מגירת חומרי הניקוי של i-DOS, ניקוי מגירת חומרי הניקוי של i-DOS וגוף המגירה, ניקוי יחידת השאיבה של i-DOS" בעמוד 39 ← "מילוי התאים" בעמוד 37
חומר ניקוי/מרכז כביסה התקשה בתוך התאים.	<ul style="list-style-type: none"> רוקנו את התאים, נקו אותם ושפכו את המוצר הנכון. ← "ריקון מגירת חומרי הניקוי של i-DOS, ניקוי מגירת חומרי הניקוי של i-DOS וגוף המגירה, ניקוי יחידת השאיבה של i-DOS" בעמוד 39 ← "מילוי התאים" בעמוד 37
קצף עשוי לדלוף ממגירת חומרי הניקוי.	<ul style="list-style-type: none"> מינון אוטומטי: i-DOS בדקו את הגדרות המינון ובמידת הצורך, הפחיתו את המינון הבסיסי. ← "i-DOS קביעת המינון" בעמוד 36 במידת הצורך, השתמשו בחומר ניקוי נוזלי/מרכז כביסה אחר. מינון ידני: האם השתמשתם בכמות גדולה מדי של חומר ניקוי? השתמשו בכמות קטנה יותר של חומר ניקוי בפעם הבאה. פעולה מיידיית: ערבבו כף אחת של מרכז כביסה עם ½ ליטר מים ושפכו לתוך תא המינון הידני (לא מתאים לבגדי חוץ, בגדי ספורט או לפריטי פוך).
היווצרות קצף אינטנסיבית חוזרת ונשנית.	<ul style="list-style-type: none"> מינון אוטומטי: i-DOS בדקו את הגדרות המינון ובמידת הצורך, הפחיתו את המינון הבסיסי. ← "i-DOS קביעת המינון" בעמוד 36 במידת הצורך, השתמשו בחומר ניקוי נוזלי/מרכז כביסה אחר. מינון ידני: האם השתמשתם בכמות גדולה מדי של חומר ניקוי? הוסיפו כמות קטנה יותר של חומר ניקוי בפעם ההאה שתפעילו מחזור כביסה, כאשר כמות הכביסה דומה.
חומר ניקוי/מרכז כביסה מטפטף מהאטם ומצטבר על הדלת או בקפלי האטם.	<ul style="list-style-type: none"> יש בתאים כמות גדולה מדי של חומר ניקוי/מרכז כביסה. אין למלא את התאים מעל סימון המקסימום. max.
תוצאות הכביסה אינן משביעות רצון.	<ul style="list-style-type: none"> i-DOS בדקו את הגדרות המינון ובמידת הצורך, הגדילו את המינון הבסיסי. ← "i-DOS קביעת המינון" בעמוד 36 השתמשו בחומר ניקוי נוזלי אחר.
צליל זמזום קצר פעמיים לאחר שהמכשיר מופעל.	<ul style="list-style-type: none"> לא תקלה - כאשר המכשיר מופעל, צליל זמזום זה נשמע לזמן קצר כתוצאה מבדיקה פנימית של מערכת המינון האוטומטית.
צליל זמזום לאחר שהתוכנית מופעלת ובמהלך מחזור השטיפה האחרון.	<ul style="list-style-type: none"> לא תקלה - כאשר מינון אוטומטי מופעל, צליל זמזום נשמע לאחר שמים נכנסים לתוף במהלך מינון חומר הניקוי ובמחזור השטיפה האחרון במהלך מינון מרכז כביסה. הצליל נגרם על-ידי יחידת השאיבה של i-DOS וזהו רעש הפעלה רגיל.

תצוגה	סיבה/פתרון
E:10 מתחלף לסירוגין עם 00, -10, - או 20	יחידת השאיבה של מערכת המינון האוטומטי חסומה. כבו את המכשיר. נקו את יחידת השאיבה. ← <i>בעמוד 39</i> אם המחונן/סמל/קוד מופיע שוב, צרו קשר עם שירות הלקוחות שלנו.
E:60 מתחלף לסירוגין עם End-I - 2b (סיום)	בסוף התוכנית. זו אינה תקלה במכשיר - המערכת לזיהוי חוסר איזון בכביסה הפסיקה את מחזור הסחיטה כיוון שפריטי הכביסה מפוזרים באופן לא אחיד. פזרו פריטי כביסה גדולים וקטנים באופן אחיד בתוך התוף. הפעילו שוב את מחזור הסחיטה, במידת הצורך.
E:35 מתחלף לסירוגין עם 10 -	יש מים בפלטת הניקוז; המכשיר דולף. סגרו את ברז המים. פנו למרכז שירות הלקוחות. ← <i>בעמוד 51</i>
E:36 מתחלף לסירוגין עם 10 -	<ul style="list-style-type: none"> ■ משאבת הניקוז חסומה. נקו את משאבת הניקוז. ← <i>בעמוד 43</i> ■ צינור הניקוז חסום. נקו את צינור הניקוז בסיפון. ← <i>בעמוד 44</i>
מחוננים/סמלים/קודים אחרים	כבו את המכשיר, המתינו 5 שניות והפעילו אותו שוב. אם המחונן/סמל/קוד מופיע שוב, צרו קשר עם שירות הלקוחות שלנו. ← <i>בעמוד 51</i>

תקלות ודרכי פעולה לתיקון

תקלות	סיבה/פתרון
מים דולפים מהמכונה.	<ul style="list-style-type: none"> ■ חברו את צינור הניקוז בצורה תקינה או החליפו אותו. ■ הדקו את בורג הקיבוע של צינור כניסת המים.
מים לא זורמים לתוך מכונת הכביסה. לא ניתן להפעיל את פונקציית ההשהייה.	עבור תוכניות מסוימות (לדוגמה Cottons (כותנה)), קיים שלב זיהוי עומס ספציפי לאחר שהתוכנית הופעלה. שלב זה אורך כדקה אחת. המכשיר מתאים את כמות המים בהתאם לעומס. לאחר מכן המים מסופקים לתוף. לאחר מכן ניתן להפעיל את פונקציית ההשהייה.
מים לא זורמים לתוך מכונת הכביסה. חומר הניקוי אינו זורם פנימה.	<ul style="list-style-type: none"> ■ האם הפעלתם את התוכנית? ■ האם הברז פתוח? ■ ייתכן שהמסנן חסום? נקו את המסנן. ← <i>בעמוד 44</i> ■ האם צינור כניסת המים מפותל או תקוע?
הדלת לא נפתחת.	<ul style="list-style-type: none"> ■ פונקציית הבטיחות פעילה. הערה: מטעמי בטיחות, הדלת נשארת נעולה כאשר מפלס המים ו/או הטמפרטורה גבוהים (ראו ← <i>"ביטול התוכנית" בעמוד 34</i>) או כאשר התוף מסתובב. ■ האם נבחרה התוכנית Rinse Stop = no final spin (הפסקת השטיפה = ללא שטיפה סופית)? ← <i>בעמוד 34</i> ■ האם ניתן לפתוח את הדלת רק באמצעות מנגנון שחרור החירום? ← <i>בעמוד 45</i>
התוכנית לא מתחילה.	<ul style="list-style-type: none"> ■ האם הפעלתם את התוכנית או בחרתם Finish in-time (זמן סיום לאחר)? ■ האם הדלת סגורה? ■ האם נעילת הבטיחות בפני ילדים מופעלת? השביתו אותה. ← <i>בעמוד 33</i>

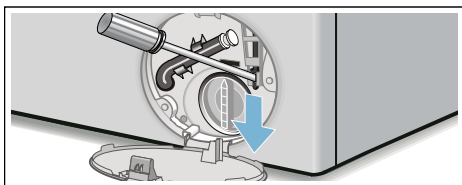
מידע המופיע על-גבי לוח התצוגה

תצוגה	סיבה/פתרון
Ⓜ כבוי	נעילת הדלת מתבטלת בסוף התוכנית או כאשר התוכנית מושהית, אם ניתן להוסיף פריטי כביסה.
Ⓜ מואר באופן רציף	<ul style="list-style-type: none"> כאשר התוכנית מתקדמת. הדלת נעולה. מושהה: הטמפרטורה גבוהה מדי. המתינו עד שהטמפרטורה תרד. מושהה: מהירות הסחיטה גבוהה מדי. המתינו עד שהתוף יעצור לגמרי. מושהה: מפלס המים גבוה מדי. לא ניתן להוסיף פריטי כביסה. געו ב-וּ▶ כדי לחדש את התוכנית. האם נבחרה התוכנית ∇ (Rinse Stop = no final spin) ← בעמוד 31 (הפסקת השטיפה = ללא שטיפה סופית)?
Ⓜ מהבהב	<ul style="list-style-type: none"> לאט: לא ניתן לנעול או לפתוח את הדלת כעת. אנא המתינו. מהר: סגרו את הדלת משום שמים עשויים להישפך בעת טעינת פריטי הכביסה.
וּ▶ כבוי	בסוף התוכנית, כשהדלת פתוחה
וּ▶ מואר באופן רציף	לאחר שהתוכנית התחילה
וּ▶ מהבהב	לפני התחלת התוכנית, מושהית
Ⓜ מואר באופן רציף	לחץ המים נמוך מדי, עשוי להאריך את משך התוכנית.
Ⓜ מהבהב	<ul style="list-style-type: none"> מים לא זורמים לתוך מכונת הכביסה: פתחו את הברז עד הסוף, צינור כניסת המים מפותל/תקוע, נקו את המסנן במידת הצורך. ← בעמוד 44
Ⓜ 3 שניות מואר באופן רציף	נעילת הבטיחות בפני ילדים פעילה - השביתו אותה. ← בעמוד 33
Ⓜ 3 שניות מהבהב	נעילת הבטיחות בפני ילדים מופעלת - התבצעו סיבוב של בורר התוכניות או נגיעה בלוח בקרה.
Ⓜ מהבהב	<p>הפעילו את התוכנית Drum Clean (ניקוי התוף) 90°C או 60°C כדי לטפל בתוף ובמיכל החיצוני וכדי לנקות אותם.</p> <p>הערות</p> <ul style="list-style-type: none"> הפעילו את התוכנית ללא פריטי כביסה. השתמשו באבקת כביסה לכל מטרה או חומר ניקוי עם מלבין. כדי למנוע היווצרות קצף, השתמשו רק במחצית כמות חומר הניקוי המומלצת על-ידי יצרן חומר הניקוי. אין להשתמש בחומרי ניקוי שנועדו לצמר או בדים עדינים. הפעילו/כבו את ההתראה
Ⓜ מואר באופן רציף	כמות גדולה מדי של קצף זוהתה ומחזורי שטיפה נוספים הופעלו.
Ⓜ מואר באופן רציף	<ul style="list-style-type: none"> רק עבור תוכניות שבהן מופעל מינון אוטומטי: מגירת חומרי הניקוי לא נדחפה פנימה עד הסוף. דחפו את מגירת חומרי הניקוי פנימה עד הסוף. יחידת השאיבה אינה בפנים. הכניסו את יחידת השאיבה אל תוך מכסה המגירה.
Ⓜ או Ⓜ מהבהב	<ul style="list-style-type: none"> אין מספיק חומר ניקוי/מרכז בתא Ⓜ או Ⓜ. הוסיפו חומר ניקוי/מרכז לתא המתאים. ← בעמוד 37

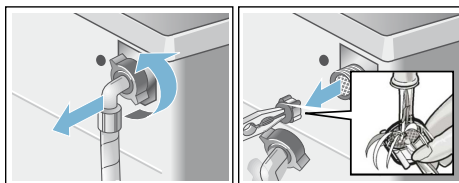
זהירות! נזקי מים

מים שדולפים מהמכונה עלולים לגרום לנזקים. אל תפתחו את הדלת אם ניתן לראות מים מבעד לזכוכית.

1. כבו את המכשיר. נתקו את תקע החשמל.
2. נקזו את המים. ← בעמוד 43
3. משכו את מגננן שחרור החירום כלפי מטה באמצעות כלי עבודה ושחררו אותו. לאחר מכן ניתן לפתוח את הדלת.



ב) עבור דגמי Aqua-Secure-I Standard, נקו את המסנן שבגב המכשיר: נתקו את הצינור מגב המכשיר. השתמשו בפלייר כדי להסיר את המסנן ולאחר מכן, נקו אותו.



ג) חברו את הצינור ובדקו אם הוא דולף.

תקלות ודרכי פעולה לתיקון

פתיחת חירום

לדוגמה, במקרה של הפסקת חשמל התוכנית ממשיכה את פעילותה עם חידוש זרם החשמל.

עם זאת, אם ברצונכם להוציא את פריטי הכביסה, ניתן לפתוח את דלת מכונת הכביסה באופן הבא:

⚠ אזהרה

סכנת צריבה!

כשאתם מכבסים בטמפרטורות גבוהות, קיים סיכון לכוויות אם אתם באים במגע עם מים חמים ועם פריטי כביסה חמים. אם ניתן, הניחו להם להתקרר.

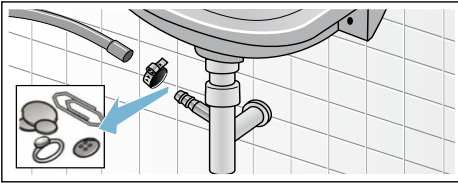
⚠ אזהרה

סכנת פציעה!

ידיכם עלולות להיפצע אם תיגעו בתוף כשהוא מסתובב. אין להכניס ידיים אל תוך התוף כשהוא מסתובב. יש להמתין עד שהתוף עצר את סיבובו.

צינור הניקוז בסיפון חסום

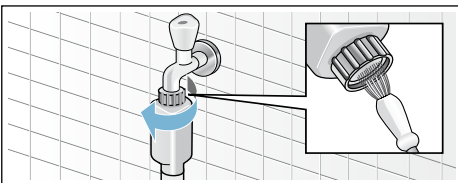
1. כבו את המכשיר. נתקו את תקע החשמל.
2. שחררו את תפסני הצינורות. הסירו בזהירות את צינור הניקוז. שאריות מים עשויות לדלוף.
3. נקו את צינור הניקוז ואת יחידת החיבור של הסיפון.



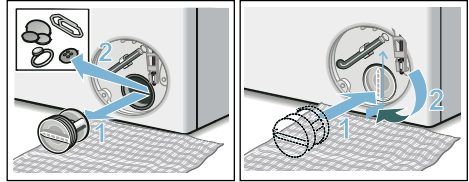
4. חברו מחדש את צינור הניקוז והדקו את נקודת החיבור באמצעות תפס הצינור.

המסן בצינור כניסת המים חסום

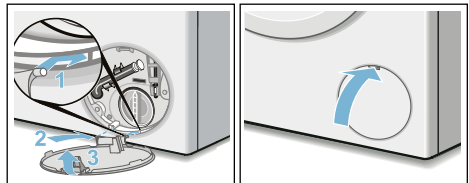
1. שחררו את לחץ המים בצינור כניסת המים.
 - (א) סגרו את ברז המים.
 - (ב) בחרו כל תוכנית (מלבד Rinse (שטיפה) / Spin (סחיטה)/ Drain (ניקוז)).
 - (ג) הפעילו את התוכנית והניחו לה לפעול למשך כ-40 שניות.
 - (ד) כבו את המכשיר.
 - (ה) נתקו את תקע החשמל.
2. נקו את המסננים:
 - (א) נתקו את הצינור מהברז.
 - (ב) נקו את המסן באמצעות מברשת קטנה.



5. הבריגו החוצה בזהירות את כיסוי המשאבה משום ש שאריות מים עשויות לדלוף. נקו את החלק הפנימי, את הברגת כיסוי המשאבה ואת בית המשאבה. ודאו כי כנפי המשאבה יכולות להסתובב. החזירו את כיסוי המשאבה למקומו והבריגו אותו היטב. הידית צריכה להיות ממוקמת בצורה אנכית.



6. הכניסו מחדש את החלק התחתון של דלת פתח השירות לתוך התושבת, הדקו אותו במקומו וסגרו את הדלת.



- הערה:** כדי למנוע זרימת שאריות חומר ניקוי לתוך פתח הניקוז במהלך הכביסה הבאה, שפכו כליטר אחד של מים לתוך תא המיבון הידני, בחרו בתוכנית **Drain (ניקוז)** והפעילו את התוכנית.

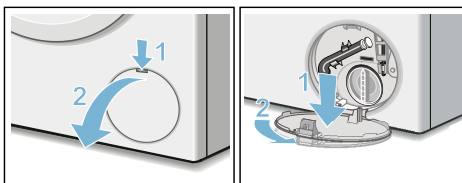
משאבת הניקוז חסומה, ניקוז חירום

⚠ אזהרה

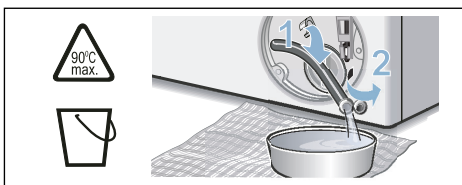
סכנת צריבה!

המים מתחממים מאוד בעת כיבוס בטמפרטורות גבוהות. אתם עלולים להיכוות בעת מגע במים החמים. הניחו למים להתקרר.

1. סגרו את הברז כך שלא ייכנסו מים נוספים למכונה ויהיה צורך לנקז את המים באמצעות משאבת הניקוז.
2. כבו את המכשיר והוציאו את תקע החשמל.
3. פתחו והסירו את דלת השירות.



4. הוציאו את צינור הניקוז מהמחזיק. הסירו את הפקק האוטם ונקזו את המים לתוך מיכל מתאים. החזירו את הפקק האוטם למקומו ואת צינור הניקוז חזרה למחזיק.



גוף מכונת הכביסה/לוח הבקרה

- נגבו את גוף המכונה ואת לוח הבקרה באמצעות מטלית רכה ולחה.
- הוציאו מיד את שאריות חומר הניקוי.
- אין לנקות באמצעות סילון מים.

תוף

השתמשו בחומרי ניקוי ללא כלור. אין להשתמש בצמר פלדה.

אם המכונה מדיפה ריחות לא נעימים או כדי לנקות את התוף, הפעילו את התוכנית Drum Clean (ניקוי התוף) 90°C ללא פריטי כביסה. הוסיפו אבקת כביסה.

הסרת אבנית

לא תצטרכו להסיר אבנית אם תשתמשו בכמויות נכונות של חומר ניקוי. עם זאת, אם יהיה צורך בכך, פעלו בהתאם להוראות יצרן מסיר האבנית. ניתן להשיג מסירי אבנית מתאימים דרך האתר שלנו או במרכזי שירות הלקוחות. ← בעמוד 51

ניקוי ותחזוקה

⚠ אזהרה

סכנת מוות!

קיימת סכנה למכת חשמל בעת מגע בחלקים שבהם עובר זרם חשמלי.
כבו את המכשיר והוציאו את תקע החשמל.

⚠ אזהרה

סכנת הרעלה!

אדים רעילים עלולים לעלות מחומרי ניקוי המכילים ממסים, כגון ממסים לניקוי פריטי כביסה.
אין להשתמש בחומרי ניקוי המכילים ממסים.

זהירות!

נזק למכשיר

חומרי ניקוי המכילים ממסים, כגון ממסים לניקוי פריטי כביסה, עלולים לגרום נזק למשטחים ולרכיבים של מכונת הכביסה.
אין להשתמש בחומרי ניקוי המכילים ממסים.

פעלו בהתאם להנחיות הבאות כדי למנוע היווצרות משקעים של חומרי ניקוי וריחות רעים:

הערות

- ודאו שהחדר שבו מותקנת מכונת הכביסה מאוורר היטב.
- השאירו את הדלת ואת מגירת חומרי הניקוי פתוחות מעט כאשר מכונת הכביסה אינה בשימוש.
- הפעילו מדי פעם תוכנית כביסה **Cottons (כותנה) 60°C** והשתמשו באבקת כביסה.

חיישנים

שקילה אוטומטית

פונקציית זיהוי העומס האוטומטי במכונה מתאימה את צריכת המים המיטבית לכל תוכנית, בהתאם לכמות הכביסה ולסוג הבד.

מערכת לזיהוי חוסר איזון בכביסה

המערכת האוטומטית לזיהוי חוסר איזון בכביסה מאתרת חוסר איזון ומבטיחה פיזור אחיד של פריטי הכביסה באמצעות הפעלה ועצירה חוזרות של סיבובי התוף.

אם פריטי הכביסה אינם מאוזנים בצורה משמעותית, מהירות הסיבובים תפחת או שמחזור הסחיטה לא יבוצע מסיבות בטיחות.

הערה: פזרו פריטי כביסה גדולים וקטנים באופן אחיד בתוך התוף. ← בעמוד 47

בדיקת המתח החשמלי

בהתאם לדגם

הנקודותיים בתצוגת Finish in-time (זמן סיום לאחר):

- **מהבהבות**, אם המתח החשמלי כעת נמוך מדי.
- **מאירות בפולסים**, אם זוהה מתח חשמלי לא מספיק במהלך התוכנית.



הערה: מתח חשמלי לא מספיק עשוי לגרום להארכת התוכנית ו/או לתוצאת סחיטה שאינה משביעת רצון, לדוגמה.

שינוי הבהירות של תצוגת המגע

געו שוב ב-⊗. התצוגה עבור בהירות תצוגת המגע A והבהירות המוגדרת מראש דולקות. שנו את ערך ההתאמה על-ידי נגיעה ב-+ או -:

ערכי התאמה:

- | | |
|---|------------------|
| 1 | לא בהירה מאוד |
| 2 | רמת בהירות רגילה |
| 3 | בהירה |
| 4 | בהירה מאוד |

יציאה ממצב הגדרות או:

בחירה/ביטול הבחירה בפעולת הזיכרון עבור טיפול בתוף

געו שוב ב-⊗. התצוגה עבור פעולת הזיכרון לניקוי התוף ☺ דולקת.

געו ב-+ או - כדי לבחור (פועל) או לבטל את הבחירה (כבוי) בפעולת הזיכרון.

יציאה ממצב הגדרות

כדי לצאת ולשמור את הגדרות:

- המתינו כ-15 דקות או
- געו פעם אחרונה ב-⊗ או
- כבו את המכשיר. ההגדרות שנבחרו יחולו בפעם הבאה שמכונת הכביסה תופעל.

הגדרות המכשיר



באפשרותכם לשנות את ההגדרות הבאות דרך לוח הבקרה ולוח התצוגה:

- עוצמת הקול של התראת המידע (לדוגמה: בסיום תוכנית),
- עוצמת הקול של התראות ההפעלה,
- בהירות שדה ההפעלה ושדה התצוגה,
- בחירה/ביטול הבחירה בפעולת הזיכרון עבור טיפול בתוף

יהיה עליכם להפעיל את מצב ההגדרות כדי לשנות את ההגדרות הללו.

הפעלת מצב ההגדרות

1. הפעילו את המכשיר. ההגדרות עבור התוכנית הנוכחית מוצגות.
 2. געו בלוח הבקרה ⊗.
- מצב ההגדרות מופעל והתצוגות עבור התראות המידע ☺ ועוצמת הקול המוגדרת מראש דולקות.
- קעת תוכלו לשנות את ההגדרות:

שינוי עוצמת הקול של הצלילים

לשם כך, געו ב-+ או - בלוח הבקרה עד שערך ההתאמה הדרוש עבור עוצמת הקול של התראות המידע יופיע:

ערכי התאמה:

- | | |
|---|-----------|
| 0 | כבוי |
| 1 | שקטה |
| 2 | בינונית |
| 3 | חזקה |
| 4 | חזקה מאוד |

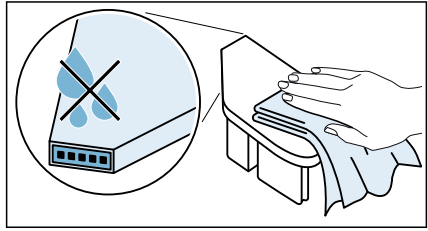
יציאה ממצב הגדרות או:

געו שוב ב-⊗. התצוגה עבור התראות הפעלה (☺) ועוצמת הקול המוגדרת מראש מאירות.

געו ב-+ או - כדי לשנות את ערך ההתאמה (כפי שמוסבר לעיל).

יציאה ממצב הגדרות או:

7. נקו את יחידת השאיבה באמצעות מטלית לחה.

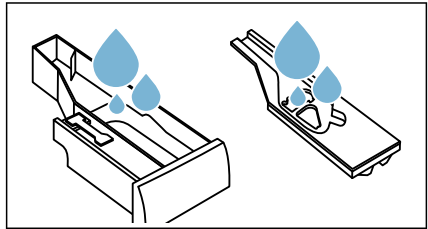


הירות!

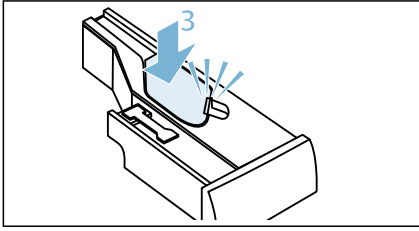
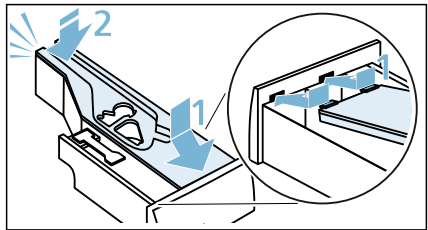
יחידת השאיבה מכילה רכיבים חשמליים. הם עשויים להינזק אם יבואו במגע עם מים.

- אין לנקות את יחידת השאיבה במדיח כלים ואין לטבול אותה במים.
- הגנו על התקע האחורי מפני מים, שאריות חומרי ניקוי או שאריות מרכך כביסה.

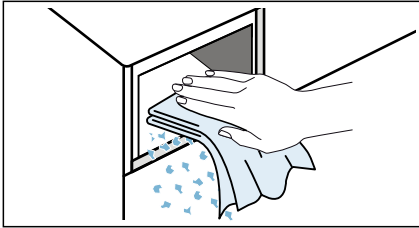
8. נקו את המגירה, את המשטח הפנימי ואת המכסים באמצעות מטלית רכה ולחה או שפופרת מקלחת ידנית.



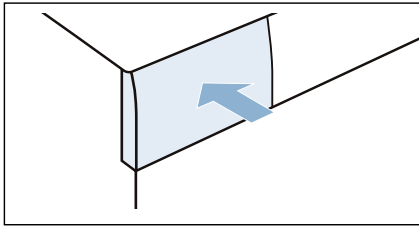
9. יבשו את המגירה, המכסים ויחידת השאיבה וחברו אותם חזרה יחד.



10. נקו את חלקו הפנימי של גוף מגירת חומרי הניקוי.

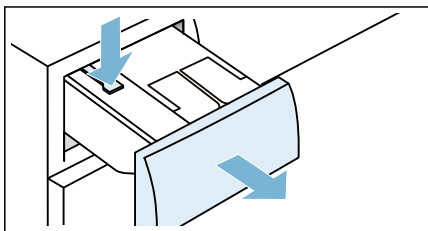


11. דחפו את מגירת חומרי הניקוי פנימה.

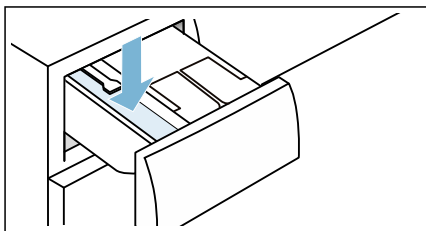


12. הפעילו את המכשיר.

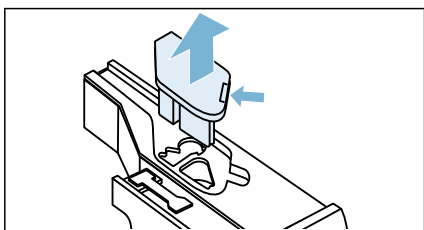
3. לחצו כלפי מטה את התושבת, והוציאו את המגירה לגמרי.



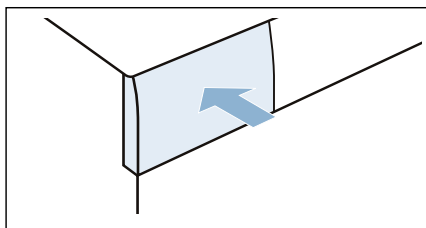
2. שפכו חומר ניקוי לכביסה ו/או מוצר טיפול לתא המינון הידני.



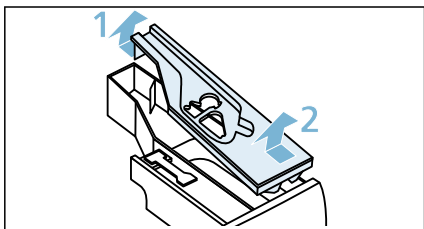
4. לחצו כלפי מטה את תושבת יחידת השאיבה והסירו אותה.



3. דחפו את מגירת חומרי הניקוי פנימה.



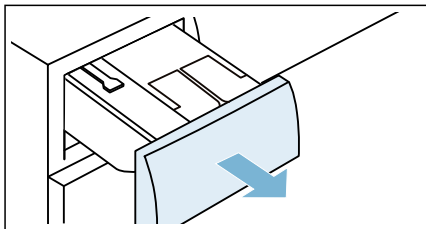
5. נתקו את מכסה מגירת חומרי הניקוי והסירו אותו.



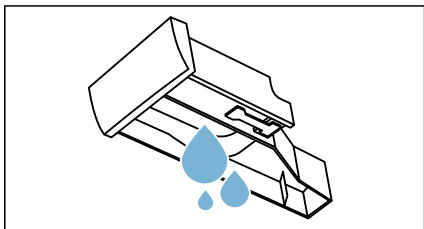
ריקון מגירת חומרי הניקוי של i-DOS, ניקוי מגירת חומרי הניקוי של i-DOS וגוף המגירה, ניקוי יחידת השאיבה של i-DOS

1. כבו את המכשיר.

2. משכו החוצה את מגירת חומרי הניקוי.



6. רוקנו את מגירת חומרי הניקוי.



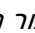
3. שפכו חומר ניקוי נוזלי ומרכז כביסה לתאים המתאימים.

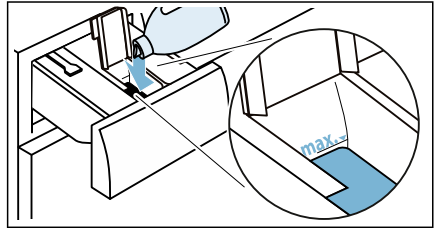
הערות

– אין למלא את התאים מעל סימון המקסימום **max.**

– בצעו את ההוראות בפרקים

← "i-DOS-קביעת המינון" בעמוד 36

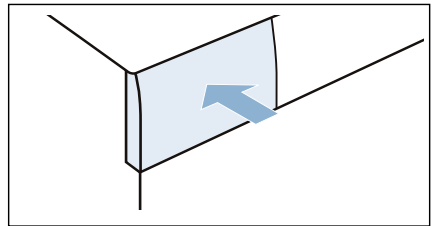
ו- ← "i-Dos הגדרת תוכן התא עבור תא  בעמוד 36.



4. סגרו את מכסי התאים.

הערה: כדי למנוע התייבשות של חומר הניקוי, אין להשאיר את מכסי התאים פתוחים לזמן ממושך.

5. דחפו את מגירת חומרי הניקוי פנימה.



הערה: בעת מילוי מחדש של התאים, השתמשו תמיד באותם סוגים של חומר ניקוי נוזלי או מרכז כביסה.

אין לערבב סוגים שונים של חומר ניקוי נוזלי או מרכז כביסה, משום שעלולים להיווצר גושים שיחסמו את יחידת השאיבה של i-DOS אם תעברו לחומר ניקוי נוזלי או מרכז כביסה אחרים (סוג, יצרן וכדומה), רוקנו את התא המתאים לגמרי ונקו אותו לפני השימוש.

← בעמוד 39

מינון ידני

עבור תוכניות שבהן מינון אוטומטי אינו אפשרי או רצוי, או עבור תוכניות שבהן הוא הושבת, יהיה עליכם להוסיף חומר ניקוי לתא המינון הידני.

חומר הניקוי ו/או מוצר הטיפול בתא זה מפוזרים כאשר מחזור הכביסה מתחיל. אין להוסיף מרכז כביסה או מוצרים אחרים שאין להשתמש בהם עד לשלב מאוחר יותר במחזור הכביסה (לדוגמה, במהלך שטיפה).

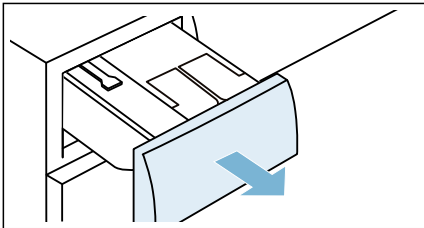
הערה: תוכניות עם קדם-כביסה*: כאשר

מינון אוטומטי מושבת, הכניסו את חומר הניקוי עבור הקדם-כביסה לתוף. שפכו חומר ניקוי עבור הכביסה העיקרית לתא המינון הידני.

מינון והוספת חומר ניקוי:

הערה: גלו את המינון המיטבי עבור חומר הניקוי ומוצר הטיפול.



1. משכו החוצה את מגירת חומרי הניקוי.



* בהתאם לדגם

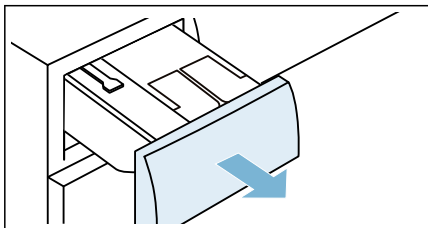
מילוי התאים

הערות

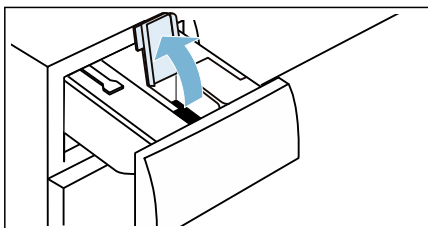
- עיינו בהוראות בפרק ← "לפני הגדרת i-DOS" בעמוד 36
- אם  או  מהבהב, מלאו את התא המתאים. ← בעמוד 35

מלאו את התאים באופן הבא:

1. משכו החוצה את מגירת חומרי הניקוי.



2. פתחו את מכסי התאים.







בדקו אם המינונים הבסיסיים שהוגדרו מראש מתאימים להמלצות היצרן מבחינת:

- עומס של 4.5 ק"ג
- עבור חומר ניקוי נוזלי - רמת לכלוך רגילה וקשיות מים מתאימה
- עבור מרכך כביסה - רכות בינונית

לקבלת מידע בנושא, עיינו בתווית האריזה של חומר הניקוי הנוזלי/מרכך הכביסה שלכם או שאלו ישירות את היצרן.

במידת הצורך, התאימו את המינונים הבסיסיים לעומס המומלץ עבור חומר ניקוי נוזלי/מוצר טיפול שבו אתם משתמשים, קשיות המים ו/או רמת הלכלוך.

התאמת המינון הבסיסי

1. לחצו לחיצה ממושכת על i-Dos  ו/או i-Dos  למשך כ-3 שניות.
2. הגדרת המינון הבסיסי תוצג שנו את ההגדרה באמצעות: -/+
3. כדי לצאת ממצב הגדרה, לחצו לחיצה ממושכת על i-Dos  ו/או i-Dos  למשך כ-3 שניות או המתינו כ-10 שניות.

הערות

- השינויים מוחלים על כל התוכניות שבהן מינון אפשרי.
- השינויים נשמרים עד הפעם הבאה שבה הם משתנים ונשמרים גם לאחר כיבוי המכשיר.

לפני הגדרת i-DOS

פעלו בהתאם להוראות היצרן בעת בחירת חומר ניקוי ומוצר טיפול. אנו ממליצים להשתמש בחומרי ניקוי נוזליים אוניברסליים לכל מטרה שניתן לשפוך בקלות ומתאימים לכביסה צבעונית עבור כל הפריטים הצבעוניים העשויים כותנה או חומרים סינתטיים והניתנים לכביסה במכונה.

הערות

- השתמשו רק בחומרי ניקוי נוזליים שהיצרן ממליץ להוסיפם למגירת חומרי הניקוי.
- בעת ניקוי מגירת חומרי הניקוי של i-DOS, רוקנו את התא לגמרי ונקו אותו.
← בעמוד 39
- אין לערבב חומר ניקוי עם מרכך כביסה.
- אין להשתמש במוצרים המכילים ממסים, חומרים צורבים או נדיפים (לדוגמה מלבין).
- אין להשתמש במוצרים שפג תוקפם או שהתקשו מאוד.

מינון אוטומטי

ניתן להפעיל או להשבית מינון אוטומטי עבור כל אחת מתוכניות הכביסה הייעודיות בנפרד.

ניתן גם להפעיל או להשבית מינון אוטומטי לאחר שהתוכנית הופעלה, למרות שזה תלוי בשלב שבו נמצאת התוכנית.

כדי להפעיל/להשבית את הפונקציה, לחצו על i-DOS 1 או i-DOS 2 לחיצה קצרה. ההגדרה תישמר עד הפעם הבאה שתשתנה.

עצה: בנוסף למינון אוטומטי, ניתן להוסיף מוצרים נוספים לטיפול בכביסה כגון מסיר כתמים, חומר עמלון, מרכך או מלבין לתא המינון הידני. כדי למנוע מינון יתר או היווצרות קצף, אין להוסיף חומר ניקוי לתא המינון הידני.

הערות

- כדי להגן על פריטי הכביסה, ניתן להשתמש במינון אוטומטי רק עם תוכניות מסוימות.
- **תוכניות עם קדם כביסה*:** אם מינון אוטומטי נבחר, חומר הניקוי יפוזר אוטומטית עבור מחזורי הקדם כביסה והכביסה העיקרית.

i-Dos הגדרת תוכן התא עבור

תא

הגדרת ברירת מחדל עבור תוכן התא : מרכך כביסה . לחלופין, ניתן גם להשתמש בתא זה עבור חומר ניקוי נוזלי שני.

הגדירו את תוכן התא באופן הבא:

1. לחצו לחיצה ממושכת על i-DOS 2 למשך כ-3 שניות.

2. התאימו את ההגדרה באמצעות:

i-DOS 2.

יופיע בתצוגה.

הערה: אם i-DOS 2 נלחץ שוב, תוכלו לבחור בין ו-.

3. כדי לצאת ממצב ההגדרה, לחצו לחיצה ממושכת על i-DOS 2 למשך כ-3 שניות או המתינו זמן קצר.

הערה: אם שני התאים מלאים בחומר ניקוי נוזלי, רק התא שהופעל על-ידי בחירת הלחצן i-DOS יישמש במהלך מחזור הכביסה.

i-DOS קביעת המינון

המינון הבסיסי הוא המינון המומלץ עבור עומס אופייני של פריטי כביסה ביתיים השוקלים 4.5 ק"ג. כמות חומר הניקוי ומוצר הטיפול שמפוזרת בפועל מחושבת באמצעות המינון הבסיסי וכמות פריטי הכביסה, אשר מזוהה אוטומטית.

המינונים הבסיסיים עבור חומר ניקוי נוזלי ומרכך כביסה מוגדרים על-ידי היצרן. ניתן להתאים באופן נפרד את המינונים הבסיסיים עבור כל תא.

* בהתאם לדגם

מערכת מינון חכמה i-DOS

הכרת i-DOS

i-DOS Intelligent dosing system

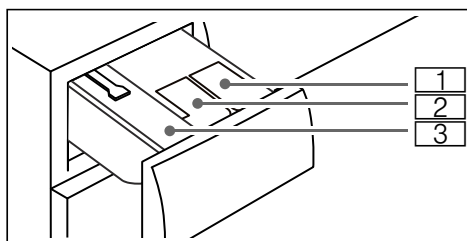
במכונת הכביסה שלכם יש מערכת מינון חכמה לחומרי ניקוי נוזליים (w) ומרכיבי כביסה (M).

הכמויות המיטביות של חומר ניקוי נוזלי ומרכיב כביסה מונפקות אוטומטית בהתאם לתוכנית ולהגדרות.

מינון אוטומטי מופעל על-ידי היצרן עבור כל התוכניות הייעודיות וניתן להתאים אותו לדרישות שלכם. ההגדרות אינן נשמרות לאחר שהמכשיר כבה.

עבור תוכניות שבהן מינון אוטומטי אינו אפשרי, תוכלו להוסיף חומר ניקוי מתאים לתא במגירת חומרי הניקוי עבור מינון ידני.

מגירת חומרי ניקוי של i-DOS



1 תא עבור חומר ניקוי נוזלי

2 תא עבור מרכיב כביסה או חומר ניקוי נוזלי; הגדירו את תוכן התא ← בעמוד 36

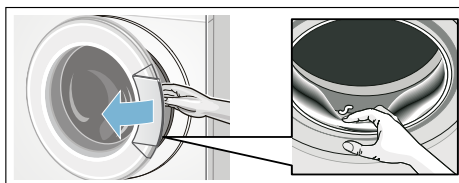
3 תא מינון ידני

הוצאת פריטי כביסה/ כיבוי המכשיר

- 1 פתחו את דלת מכונת הכביסה והוציאו מתוכה את פריטי הכביסה.
 - 2 כבו את המכשיר.
 - 3 סגרו את ברז המים.
- הערה:** לא דרוש עבור דגמי Aqua-Stop.

הערות

- אין להשאיר פריטי כביסה בתוך התוף. הם עלולים להתכווץ בכביסה הבאה או לשנות את צבעו של פריט כביסה אחר.
- הוציאו חפצים זרים מתוך התוף ומתוך אטם הגומי - סכנת חלודה.
- יבשו את אטם הגומי במטלית.



- השאירו את דלת הטעינה ואת מגירת חומרי הניקוי פתוחות כדי לאפשר אידוי של שאריות מים.
- המתינו תמיד עד לסיים התוכנית, אחרת המכשיר עשוי עדיין להיות נעול. לאחר מכן, כבו את המכשיר והמתינו שהנעילה תשתחרר.

הוספת פריטי כביסה

לאחר התחלת התוכנית, באפשרותכם להוסיף או להוציא פריטי כביסה במידת הצורך.

לשם כך, געו בלוח הבקרה ►►.

המחווון מהבהב. הפעלת ההמכונה מושהית והיא בודקת אם ניתן להוסיף פריטי כביסה.

אם התצוגה @ כבית, ניתן להוסיף פריטי כביסה. לאחר מכן נעילת הדלת מתבטלת וניתן לפתוח אותה.

כדי להמשיך בתוכנית, געו שוב ב- ►►.
התוכנית תימשך באופן אוטומטי.

הערות

- אין להשאיר את דלת מכונת הכביסה פתוחה למשך זמן רב מדי כאשר מוסיפים פריטי כביסה, משום שעשויים לדלוף מים מפריטי הכביסה הרטובים.
- מסיבות בטיחות, דלת מכונת הכביסה נשארת נעולה כאשר מפלס המים גבוה, כאשר הטמפרטורה גבוהה או בזמן שהתוף מסתובב, ולא ניתן להוסיף פריטי כביסה בזמן זה. הקפידו היטב על ההוראות המופיעות בתצוגת לוח הבקרה.
- תצוגת העומס אינה פעילה בעת הוספת פריטי כביסה.

שינוי התוכנית

אם הפעלתם בטעות את התוכנית הלא נכונה, תוכלו לשנות את התוכנית לפי ההנחיות הבאות:

1. געו בלוח הבקרה ►►.
2. בחרו תוכנית אחרת.
3. געו שוב ב-►►. התוכנית החדשה מתחילה מההתחלה.

ביטול התוכנית

תוכניות בטמפרטורות גבוהות:

1. געו בלוח הבקרה ►►.
2. לקירור פריטי הכביסה: בחרו באפשרות Rinse (שטיפה).
3. וגעו שוב ב-►►.

עבור תוכניות בטמפרטורות נמוכות:

1. געו ב-►►.
2. בחרו בתוכנית Spin (חיטה) או Drain (ניקוז).
3. וגעו שוב ב-►►.

סיום תוכנית במהלך השהיית שטיפה

המחווון ►► מהבהב בלוח התצוגה, ומהירות הסחיטה המוגדרת מראש ומשך התוכנית שנותר מוצגים עבור התוכנית שנבחרה.

המשיכו את התוכנית על-ידי:

- נגיעה ב-►► בלוח הבקרה או
- שינוי מהירות הסחיטה ולאחר מכן נגיעה ב-►► או
- בחירה בהגדרה Less iron (גיהוץ קל) ולאחר מכן נגיעה ב-►► או
- סיבוב בורר התוכניות אל התוכנית Drain (ניקוז) ולאחר מכן נגיעה ב-►►.

סיום התוכנית

הסמל End (סיום) מאיר בלוח התצוגה והתצוגות ►► ו-@ כביות.

הערה: אם התצוגה ☺ מהבהבת, זה מידע אתכם שעליכם להפעיל את התוכנית Drum Clean (ניקוי התוף) או כל תוכנית אחרת בטמפרטורת כביסה של 60°C לפחות.

אם תרצו לנעול את התוכנית כדי למנוע את שינוי ההגדרות בשוגג, תוכלו לבחור את נעילת הבטיחות בפני ילדים בהתאם להנחיות הבאות.

נעילת בטיחות בפני ילדים/נעילת הפעלה

☞ 3 שניות

ניתן לנעול את מכונת הכביסה כדי למנוע שינויים לא מכוונים של הפונקציות שבחרתם בלוח הבקרה.

כדי להפעיל/לבטל את נעילת הבטיחות בפני ילדים, געו נגיעה ממושכת בלוח הבקרה ☞ 3 שניות למשך כשלוש שניות. התצוגה עוברת למצב בהירות מלאה.

אם תסובבו את בורר התוכניות או תיגעו בלוח הבקרה בזמן שנעילת הבטיחות בפני ילדים פעילה, מחוון ☞ 3 שניות יהבהב הבהוב קצר ויישמע אות. התוכנית תרוץ עד הסוף ללא שינוי.

הערות

- כדי להוציא את פריטי הכביסה בסוף התוכנית, השביתו את נעילת הבטיחות בפני הילדים.
- ניתן להפעיל את נעילת הבטיחות בפני ילדים ללא קשר למצב המכשיר.
- נעילת הבטיחות בפני ילדים נותרת מופעלת גם לאחר כיבוי מכונת הכביסה.
- אם המכשיר כבה כאשר התוכנית פועלת והנעילה מפני ילדים מופעלת, התוכנית ממשיכה כאשר המכשיר מופעל שוב.

מדידה והוספה של חומר ניקוי ומוצרי טיפול

ברוב התוכניות, המכשיר שלכם יכול למדוד את חומר הניקוי ומרכז הכביסה באופן אוטומטי. מינון אוטומטי מופעל על-ידי היצן עבור כל התוכניות הייעודיות וניתן להתאים אותו לדרישות שלכם.

← "מינון אוטומטי" בעמוד 36

עבור תוכניות שבהן מינון אוטומטי אינו אפשרי או אינו רצוי (במקרה זה, מינון חכם מושבת), תוכלו להוסיף חומר ניקוי מתאים לתא במגירת חומרי הניקוי עבור מינון ידני.

← "מינון ידני" בעמוד 38

הפעלת התוכנית

געו ב-▶ בלוח הבקרה.

התוכנית מופעלת והסמל ▶ מאיר.

הדלת ננעלת והסמל המתאים Ⓢ מאיר.

מידע התוכנית הנוכחית מוצג במהלך התוכנית:

- סיום לאחר או לאחר שהתחילה תוכנית הכביסה, משך התוכנית
 - ומחווני התקדמות התוכנית מאירים.
- ← בעמוד 23

המידע על השלבים וההגדרות הבאים של התוכנית, אשר ניתן לשנות במהלך התקדמות התוכנית, מאיר בחצי מרמת הבהירות.

הערה: זיהוי קצף

אם הסמל ☼ נדלק גם כן, מכונת הכביסה זיהתה כמות גדולה מדי של קצף במהלך תוכנית הכביסה והפעילה באופן אוטומטי מחזורי שטיפה נוספים כדי לשטוף את הקצף. הוסיפו כמות קטנה יותר של חומר ניקוי בפעם הבאה שתפעילו מחזור כביסה, כאשר כמות הכביסה דומה.

הכנסת פריטי כביסה אל תוך התוף

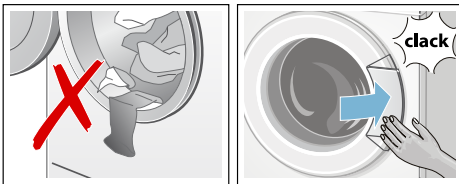
⚠ אזהרה
סכנת מוות!

פריטי כביסה אשר טופלו קודם לכן בחומרי ניקוי המכילים ממסים, כגון מסיר כתמים/ תמיסות ניקוי, עלולים לגרום להתפוצצות לאחר הכנסתם למכונת הכביסה. שטפו את פריטי הכביסה האלה ביד לפני הכנסתם למכונת הכביסה.

הערות

- השתדלו לערבב פריטי כביסה בגדלים שונים. פריטי כביסה בגדלים שונים מתפזרים בתוף באופן שווה יותר במהלך מחזור הסחיטה. פריטי כביסה בודדים או בגודל דומה מדי עלולים לגרום לחוסר איזון של התוף.
- עיינו בעומס המרבי המצוין. העמסה מעבר למומלץ עלולה להשפיע לרעה על תוצאות הכביסה ולגרום להיווצרות קמטים רבים יותר.

1. ודאו שפריטי כביסה שמינו מראש אינם מקופלים ושימו אותם בתוף.
2. ודאו שלא נלכדו פריטי כביסה בין דלת מכונת הכביסה לבין אטם הגומי, וסגרו את הדלת.



במכשירים עם תאורת תוף:

התוף יואר לאחר הפעלת המכשיר, לאחר פתיחת הדלת וסגירתה ולאחר התחלת תוכנית. האור כבה באופן אוטומטי.

ניתן:

- להשתמש בתוכנית זו ולטעון פריטי כביסה. ← בעמוד 32
- או לבחור תוכנית אחרת. תוכלו למצוא סקירה של כל התוכניות בעלון המצורף להוראות ההפעלה וההתקנה.
- או לשנות את הגדרות ברירת המחדל של התוכנית. ← בעמוד 32
- ו/או לבחור הגדרות תוכנית נוספות. ← בעמוד 32

שינוי הגדרות ברירת המחדל של התוכנית

כדי לשנות את ההגדרות הנוכחיות, געו בלחצן הדרוש בלוח הבקרה והמחווין הרלוונטי יעבור לבהירות מלאה.

תוכלו לשנות את אפשרות Finish in-time (זמן סיום לאחר על-ידי נגיעה ב-+ או -).

הגדרות ברירת מחדל של התוכנית ← בעמוד 28

בחירת הגדרות נוספות של תוכניות

על-ידי בחירה בהגדרות נוספות, תוכלו להתאים את תהליך הכביסה טוב יותר לפריטי הכביסה שלכם.

לשם כך, געו בלוח הבקרה הדרוש; התצוגה המתאימה עוברת למצב בהירות מלאה.

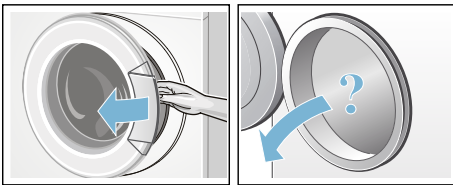
הגדרות תוכנית נוספות ← בעמוד 30

תפעול המכשיר

הכנת מכונת הכביסה

הערה: יש לוודא כי מכונת הכביסה מותקנת ומ-מחוברת כהלכה. מ- ← בעמוד 14

1. חברו את תקע החשמל.
2. פתחו את ברז המים.
3. פתחו את הדלת.
4. בדקו שהמים בתוף התנקזו לחלוטין. נקזו את המים אם יש צורך.





הפעלת המכשיר/בחירת תוכנית

לחצו על הלחצן ①. המכשיר מופעל.

תוכנית הכביסה **Cottons (כותנה)** שהוגדרה במפעל תוצג תמיד.

ההגדרות הנוכחיות ומידע התוכנית מאירים ברמת הבהירות המלאה והתצוגה ׀ מהבהבת. ההגדרות שניתנות לבחירה מאירות בחצי מרמת הבהירות.

הערות

- הבהוב זמני של התצוגה  מיידיע אתכם שעליכם להפעיל את התוכנית **Drum Clean (ניקוי התוף)** או כל תוכנית אחרת בקרוב בטמפרטורת כביסה של 60°C.
- אם התצוגה  3 שניות מהבהבת, נעילת הבטיחות בפני ילדים פעילה. עליכם לבטלה תחילה לפני שתוכלו לשנות את ההגדרות או להפעיל את התוכנית. ← בעמוד 33

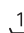

- אם מכונת הכביסה אינה כוללת את האפשרות הזאת, באפשרותכם להשרות את פריטי הכביסה באופן הבא:
 1. בחרו פריטי הכביסה באופן הבא:
 - 1. בחרו i-DOS או שפכו את חומר הניקוי לתוך תא המינון הידני בהתאם להוראות היצרן.
 - 2. בחרו בתוכנית **Cottons (כותנה)** 30°C ולחצו על הלחצן ׀.
 - 3. לחצו על הלחצן ׀ לאחר כ-10 דקות. פריטי הכביסה יושרו במים.
 - 4. השרו את הכביסה למשך הזמן הדרוש, ולאחר מכן לחצו על הלחצן ׀ פעם נוספת כדי לחדש את התוכנית או כדי לשנות את התוכנית.

הערה: אין צורך להוסיף חומר ניקוי נוסף משום שהמים המשמשים להשריה שמשו מחדש עבור שטיפה.

Rinse hold (שטיפה מושהית)

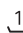
אם סחיטה סופית לא נבחרה, פריטי הכביסה יישארו במים לאחר השטיפה הסופית. ניתן לבחור באפשרות "Rinse stop" (שטיפה מושהית) כדי למנוע מפריטי הכביסה להתקמט אם לא מוציאים אותם מהמכונה מיד עם סיום התוכנית. כדי לחדש/לסיים את התוכנית ← בעמוד 34

i-Dos

 i-Dos //  i-Dos

במכונת הכביסה שלכם יש מערכת מינון חכמה לחומרי ניקוי נוזליים (🧴) ומרכזי כביסה (🧺).

הכמויות המיטביות של חומר ניקוי נוזלי ומרכז כביסה מונפקות אוטומטית.

תוכלו ללחוץ על  i-Dos 1 כדי להפעיל או להשבית מינון אוטומטי ולהגדיר את המינון הבסיסי. ← "מערכת מינון חכמה" בעמוד 35

הגדרות תוכנית נוספות P+

תכולו למצוא סקירה של כל ההגדרות הנוספות שניתן לבחור בהתאם לתוכנית בעלון המצורף להוראות ההפעלה וההתקנה.

Rinse+ (שטיפה +)



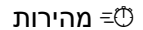
ערכי התאמה:

+1	+ שטיפה אחת
+2	+2 שטיפות
+3	+3 שטיפות
כבי	הבחירה בהגדרה בוטלה

רמת מים גבוהה יותר ומחזורי שטיפה נוספים תלויים בתוכנית; משך תוכנית ארוך יותר עבור עור רגיש במיוחד ו/או עבור אזורים בעלי מים רכים מאוד.

מספר מחזורי השטיפה שמפעיל המכשיר תלוי במספר שמוגדר כהגדרה בסיסית עבור התוכנית הנדונה.

Speed (מהירות)



כיבוס בזמן קצר יותר, תוך השגת תוצאות ניקוי שעולות בקנה אחד עם התוכנית שנבחרה כשהיא ללא הגדרת Speed (מהירות) אך משתמשת ביותר אנרגיה ממנה.

הערה: אין לחרוג מהעומס המרבי.

Less iron (גיהוץ קל)



מפחית קמטים הודות למחזור סחיטה מיוחד ולאחריו ניעור ומהירות סחיטה מופחתת.

הערה: שאריות הלחות בפריטי הכביסה גדלות.

Prewash (קדם כביסה)



לפריטי כביסה בדרגת לכלוך קשה.

הערות

- אם מינון אוטומטי (i-DOS) נבחר, חומר ניקוי יפוזר באופן אוטומטי עבור מחזורי הקדם כביסה והכביסה העיקרית.
- אם מינון ידני נבחר, יהיה עליכם להקצות חומר ניקוי עבור מחזורי הקדם כביסה והכביסה העיקרית. הוסיפו חומרי ניקוי עבור שלב הקדם כביסה לתוף. שפכו חומר ניקוי עבור הכביסה העיקרית לתא המינון הידני.

Soaking (השריה)



לפני שמתחיל מחזור השטיפה העיקרי, פריטי הכביסה נשארים במים למשך זמן ארוך יותר כדי להסיר לכלוך כבד.

יש להשתמש בהגדרה זו עבור לכלוך קשה במיוחד.

השתמשו ב-i-DOS כדי לפזר את חומר הניקוי או לשפוך אותו לתוך תא המינון הידני בהתאם להוראות היצרן.

הערות

- הכניסו למכונה פריטי כביסה בצבע זהה ביחד.

תוכנית זיכרון

☆

כאן תוכלו לשמור תוכנית שנבחרה עם ההגדרות המועדפות עליכם.

לאחסון:

1. הפעילו את המכשיר.
2. בחרו תוכנית.
3. שנו את ההגדרות ו/או בחרו הגדרות נוספות.
4. לחצו לחיצה ממושכת על ☆ בלוח הבקרה למשך כשלוש שניות. התוכנית נשמרת אם כל ההגדרות מהבהבות בהוב קצר.

כדי לשמור את התוכנית שנשמרה, געו ב-☆ נגיעה קצרה לאחר הפעלת המכשיר.

כדי לשנות את התוכנית שנשמרה, לחצו שוב לחיצה ממושכת על ☆ למשך כשלוש שניות לאחר בחירת ההגדרות החדשות.

Ready in time (זמן "סיום לאחר")

לאחר בחירת התוכנית, משך התוכנית מוצג, לדוגמה 1:51 (ב-h:min:דקות:שעות).

לפני התחלת התוכנית, ניתן להעביר את שעת סיום התוכנית אחורה, במרווחים של 30 דקות, ועד למקסימום של 24 שעות (h=שעה).

לאחר הפעלת התוכנית, השעה שנבחרה, לדוגמה 8.5 h מוצגת ונספרת לאחור עד שתוכנית הכביסה מתחילה. משך התוכנית מוצג לאחר מכן.

הערה: משך זמן התוכנית מותאם באופן אוטומטי בזמן פעולת התוכנית. שינויים בהגדרות ברירת המחדל של התוכנית או בהגדרות התוכנית, האפשרויות, פונקציית זיהוי קצף, זיהוי עומס לא מאוזן, הקיבולת או הלכלוך משנים גם הם את משך התוכנית.

לאחר הפעלת התוכנית, ובזמן שהזמן שנבחר נספר לאחור, ניתן לשנות אותו באופן הבא:

1. געו בלוח הבקרה ►.
2. געו ב-+ או - כדי לשנות את הזמן.
3. וגעו שוב ב-►.

לאחר התחלת התוכנית, כאשר התוכנית פועלת, באפשרותכם להוסיף או להוציא פריטי כביסה במידת הצורך. ← בעמוד 34

P+ הגדרות ברירת המחדל של התוכנית

הגדרות ברירת המחדל של התוכנית מוצגות וניתן לשנות אותן דרך תצוגת המגע לאחר בחירת התוכנית.

סקירה של כל ההגדרות האפשריות בתוכניות מופיעה בעלון המצורף להוראות ההפעלה וההתקנה.

Temperature (טמפרטורה)

בהתאם לשלב בו התוכנית נמצאת תוכלו לשנות את הטמפרטורה המוגדרת לפני ובמהלך התוכנית.

הטמפרטורה המרבית שניתן להגדיר תלויה בתוכנית שנבחרה.

Spin speed (מהירות סחיטה)


בהתאם לשלב בתוכנית שבו נמצאת המכונה, תוכלו לשנות את מהירות הסחיטה (בסל"ד - סיבובים לדקה) לפני ובמהלך התוכנית.

הגדרה: ללא סחיטה, המים פשוט נשאבים החוצה. פריטי הכביסה נשארים רטובים בתוך התוף, לדוגמה עבור פריטים שאין לסחוט אותם.

המהירות המרבית שבה ניתן לבחור תלויה בדגם ובתוכנית שנבחרה.

חיסכון באנרגיה ובחומר ניקוי

עבור דרגת לכלוך קלה או רגילה, ניתן לחסוך באנרגיה (לבחור בטמפרטורת כביסה נמוכה יותר) ובחומר ניקוי.

חיסכון	רמת לכלוך/הערת
<p>טמפרטורה נמוכה יותר ושימוש בכמות קטנה יותר של חומר ניקוי בהתאם לערכים המומלצים</p> 	<p>לכלוך קל אין לכלוך או כתמים הנראים לעין. לכביסה יש ריח זיעה, לדוגמה:</p> <ul style="list-style-type: none"> ■ בגדים קלים לקיץ/בגדי ספורט (שנלבשו למשך כמה שעות) ■ חולצות טריקו, חולצות, חולצות מכופתרות (שנלבשו למשך יום אחד לכל היותר) ■ מצעי אורחים ומגבות (לאחר שימוש של יום אחד)
	<p>לכלוך רגיל קיימים לכלוך או כתמים קלים הנראים לעין, לדוגמה:</p> <ul style="list-style-type: none"> ■ חולצות טריקו, חולצות, חולצות מכותפרות (ספוגות זיעה, שנלבשו מספר פעמים) ■ מגבות ומצעים (לאחר שימוש של עד שבוע)
<p>טמפרטורה לפי תווית הטיפול וכמות חומר ניקוי בהתאם למינון המומלץ לכלוך רב</p>	<p>לכלוך כבד לכלוך וכתמים הנראים בבירור, לדוגמה מגבות מטבח, בגדי תינוקות, בגדי עבודה</p>

הערה: בעת מדידת הכמות של כל חומרי הניקוי/תוספי הניקוי/מוצרי הטיפול, בדקו תמיד את הוראות היצרן. ← בעמוד 33

חומר ניקוי

בחירה בחומר הניקוי הנכון

תווית הטיפול הכרחית לצורך בחירת חומר הניקוי, הטמפרטורה וסוג הטיפול המתאימים לפרטי הכביסה. ← מידע נוסף תמצאו באתר האינטרנט www.sartex.ch

באתר האינטרנט www.cleanright.eu, תמצאו מידע נוסף על חומרי ניקוי, מוצרי טיפול ותכשירי ניקוי לשימוש ביתי.

הערה: אין לטפל בפרטי הכביסה עם מרכז כביסה.

1. הפעילו את המכשיר.
2. בחרו בתוכנית **Rinse (שטיפה)**.
3. שפכו עמילן נוזלי לתא המינרן הידני בהתאם להוראות היצרן. במידת הצורך, נקו קודם את התא.
4. געו בלחצן ►.

צביעה/הלבנה

השתמשו בצבע בכמויות ביתיות בלבד. מלח עלול לגרום לנזק לפלדת האל-חלד. פעלו תמיד בהתאם להוראות של יצרן הצבע.

אין להשתמש במכונת הכביסה להלבנת בגדים.

■ חומר ניקוי רגיל עם מלבינים אופטיים

עבור פריטי כביסה לבנים המתאימים להרתחה, העשויים מפשתן או מכותנה תוכנית: Cottons (כותנה)/ מים קרים - עד 90°C

■ חומרי ניקוי עבור בדים צבעוניים ללא מלבין או מלבינים אופטיים

עבור פריטי כביסה צבעוניים העשויים מפשתן או מכותנה תוכנית: Cottons (כותנה)/ מים קרים - עד 60°C

■ חומר ניקוי עבור בדים צבעוניים/עדינים ללא מלבינים אופטיים

מתאים לפרטי כביסה צבעוניים העשויים מבדים סינתטיים, סיבים סינתטיים תוכנית: Easy-Care (כביסה סינתטית)/ מים קרים - עד 60°C

■ חומר ניקוי עבור בדים עדינים

מתאים לבדים עדינים ודקים, משי או ויסקוזה

תוכנית: Delicate/Silk (בדים עדינים/משי)/ מים קרים - עד 40°C

■ חומר ניקוי עבור בדי צמר

עבור פריטי צמר תוכנית: Wool (צמר)/ מים קרים - עד 40°C

פריטי כביסה

הכנת פריטי הכביסה

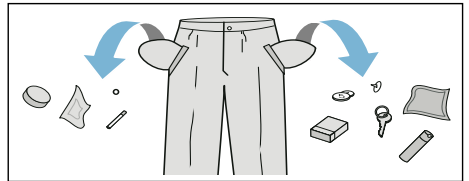
זהירות!

סכנת נזק למכשיר/לאריגים

עצמים זרים (לדוגמה, מטבעות, מהדקי נייר, מחטים, מסמרים) עלולים לגרום נזק לפריטי הכביסה או לרכיבים במכונת הכביסה.

לכן עליכם לשים לב לעצות הבאות בעת הכנת פריטי הכביסה:

- רוקנו את הכיסים.



- חפשו חפצי מתכת (אטבים משרדיים וכדומה) והוציאו אותם.
- כבסו פריטי כביסה עדינים בשק כביסה (גרביונים, חזיות עם חישוקי מתכת וכדומה).
- סגרו רוכסנים וכפתורים.
- נערו והברישו חול מכיסים ומצווארונים.
- הסירו אביזרים מוילונות או הכניסו אותם לתוך שק כביסה.

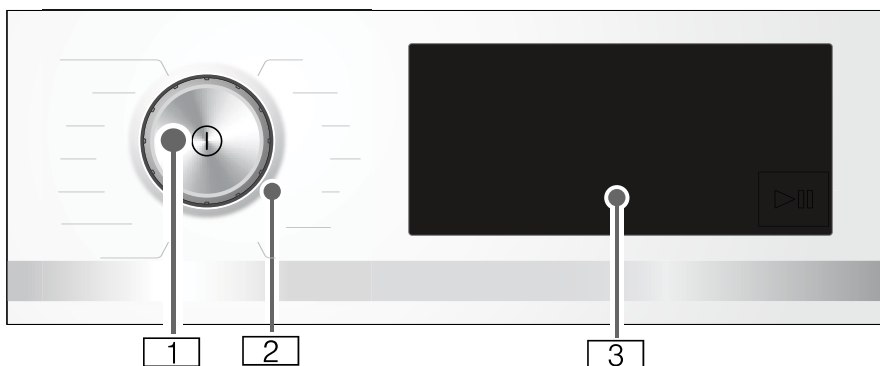
מיון כביסה

מיינו את פריטי הכביסה לפי הוראות הטיפול והוראות היצן על-גבי תוויות הטיפול, בהתאם ל:

- סוג הבד/הסיבים
- הצבע
- הערה:** פריטי הכביסה עשויים לשנות את צבעם או שלא להתנקות היטב. יש להפריד בין פריטי כביסה לבנים לפריטי כביסה צבעוניים.
- כבסו פריטים צבעוניים חדשים בנפרד בפעם הראשונה שאתם מכבסים אותם.
- לכלוך
- כבסו יחד פריטי כביסה בעלי אותה דרגת לכלוך.
- דוגמאות לדרגות לכלוך שונות
- ← בעמוד 28.
- לכלוך קל: אין צורך בקדם כביסה, בחרו בהגדרה **Speed** (מהירות) במידת הצורך
- לכלוך רגיל
- לכלוך כבד: הכניסו כמות קטנה יותר של פריטי כביסה למכונה, בחרו בתוכנית הכוללת קדם כביסה
- כתמים: הסירו כתמים או טפלו בהם לפני הכביסה, כשהם עוד טריים. תחילה, נקו בתנועות טפיחה עם מי סבון; אל תשפשפו. לאחר מכן, כבסו את פריטי הכביסה בתוכנית המתאימה. לעתים ניתן להסיר כתמים עיקשים או כתמים שכבר התייבשו רק לאחר מספר כביסות.
- סמלים על תוויות הטיפול
- הערה:** המספרים שבסמלים מציינים את טמפרטורת הכביסה המרבית המותרת.

- מתאימים לתהליך כביסה רגיל; לדוגמה, התוכנית Cottons (כותנה)
- נדרש תהליך שטיפה עדינה; לדוגמה, התוכנית Easy-Care (כביסה סינתטית)
- נדרש תהליך שטיפה עדינה במיוחד; לדוגמה, התוכנית Delicate/Silk (כביסה עדינה/משי)
- מתאים לכביסה ביד, לדוגמה, התוכנית Wool (צמר)
- אין לכבס במכונת כביסה.

מחוננים, סמלים ולחצנים בלוח הבקרה	מחוננים וסמלים להגדרת ערכים	הגדרה
▶	Start/ Pause (התחלה/השהיה)	
+ , -	לשינוי ערכי ההגדרה	
	<p>הערה: כאשר קיימים ערכי הגדרה מרובים, לחיצה ממושכת על + , - תאפשר לכם לגלול אוטומטית דרך כל ערכי ההגדרה עד לערך האחרון. נגיעה חוזרת תאפשר לכם לשנות שוב את ערכי ההגדרה.</p>	
* מהירות הסחיטה המרבית תלויה במכשיר		
מחוננים וסמלים אחרים	מידע על:	
⌀-----	צריכת חשמל	
⓪-----	צריכת מים	
🔄 🧺 🧺 🧺	מצב התוכנית: Prewash (קדם כביסה), Wash (כביסה), Rinse (שטיפה), Spin (סחיטה), Rinse Stop (שטיפה מושהית)	
Ⓜ	הדלת נעולה	
🔧	מגירת חומרי הניקוי פתוחה	
🚰	הברז סגור/לחץ המים נמוך מדי	
👤	זוהה קצף	
⏱ : ⏱ ⏱	משך התוכנית, לדוגמה, 1:51; זמן "Ready in" (סיום לאחר), לדוגמה 8.5 h; עומס מומלץ, לדוגמה 8.0 ק"ג; מצב התוכנית, לדוגמה End (סיום), מינון בסיסי, לדוגמה, 36 מ"ל	



תוכן תצוגת המגע

התצוגה במכשיר זה מגיבה למגע (תצוגת מגע). ניתן להפעיל ההגדרות על-ידי לחיצה קלה על הלחצנים הרגישים למגע בתיבות. ההגדרות המופעלות מאירות בצורה בהירה במיוחד כדי להדגיש אותן בתצוגה. ניתן לשנות או להשבית את ההגדרות המופעלות על-ידי לחיצה חוזרת על הלחצנים המתאימים בתצוגה.

זהירות!

נזק לרכוש/נזק למכשיר

שימוש בלחץ מוגזם בתצוגה עלול לגרום לה נזק. אין להשתמש בעצמים חדים בתצוגה או להפעיל עליה לחץ מוגזם.

1 מתג ראשי

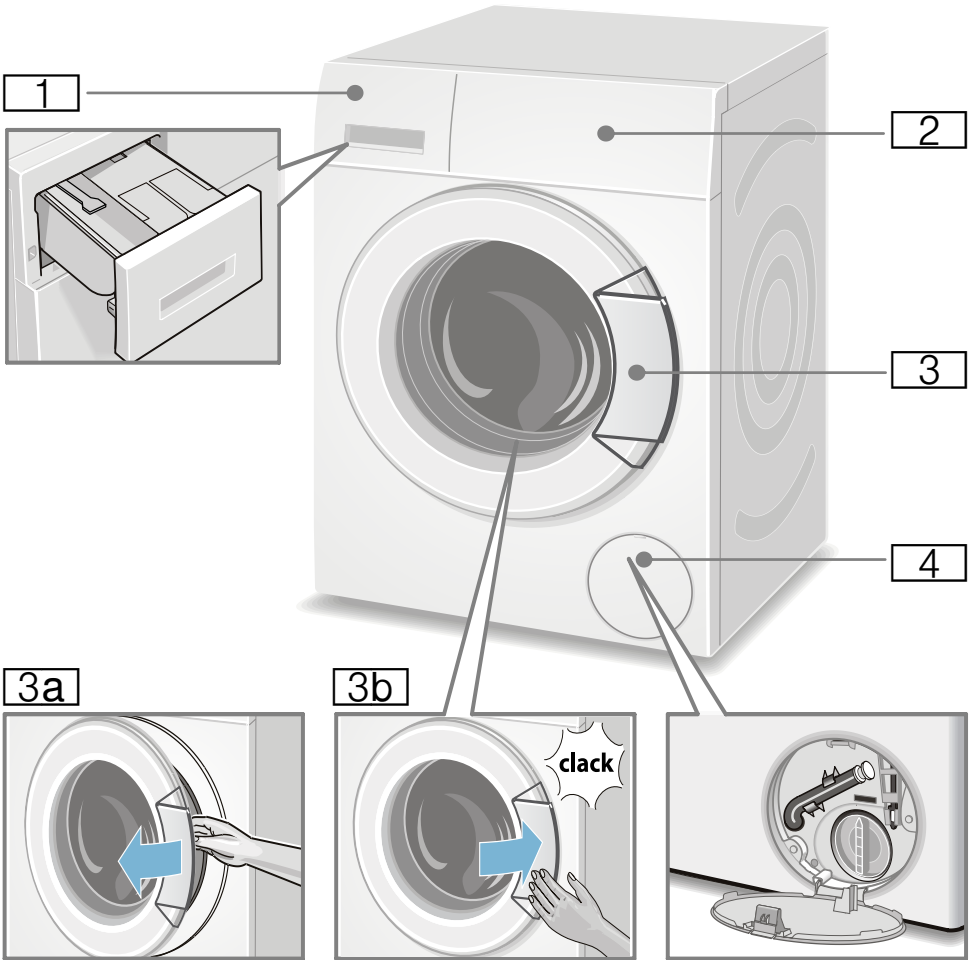
ניתן להשתמש בלחצן 1 כדי להפעיל ולכבות את המכשיר.

2 בורר תוכניות

ניתן לסובב את בורר התוכניות בשני הכיוונים (עם כיוון השעון ונגד כיוון השעון).

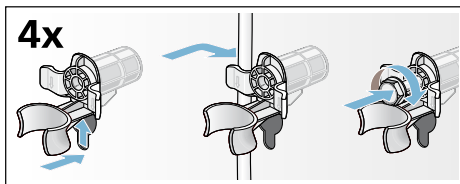
3 תצוגת מגע

מציג את מידע התוכנית ואת אפשרויות הבחירה עבור ההגדרות, וניתן לבחור את ההגדרות על-ידי נגיעה באזורים הממוסגרים או באזורים המסומנים בקו תחתון.



- | | |
|------------------------------|--------------------------|
| מגירת חומרי ניקוי ← בעמוד 33 | <input type="checkbox"/> |
| בקרים | <input type="checkbox"/> |
| דלת טעינה עם ידית הדלת | <input type="checkbox"/> |
| פתיחת דלת הטעינה | <input type="checkbox"/> |
| סגירת דלת הטעינה | <input type="checkbox"/> |
| דלת פתח שירות | <input type="checkbox"/> |

2. הכניסו את ארבע השרווליות. תלו את כבל החשמל היטב בתוך התפסים. הכניסו את הברגים של קיבועי ההובלה והדקו אותם באמצעות מפתח ברגים (WAF 13).



לפני הפעלת המכשיר מחדש:

הערות

- יש להסיר את התקני הבטיחות בהובלה. ← בעמוד 15
- כדי למנוע זרימת שאריות חומר ניקוי לתוך פתח הניקוז במהלך הכביסה הבאה, שפכו כליטר אחד של מים לתוך תא המינן הידני, בחרו בתוכנית Drain (ניקוז) והפעילו את התוכנית.



לפני הכביסה הראשונה

מכונת הכביסה נבדקה בצורה מקיפה לפני שיצאה מהמפעל. כדי להסיר מים שייטכן שנשארו בה מהבדיקה, הפעילו את מחזור הכביסה הראשון **ללא** פריטי כביסה.

הערות

- יש לוודא כי מכונת הכביסה **מותקנת ומחוברת** כהלכה.
- ראו ← **בעמוד 14** ואילך
- לעולם אין להשתמש במכונה פגומה. פנו לשירות הלקוחות.

הכנה:

1. בדקו את מכונת הכביסה.
2. מלאו את התאים  ו-. ← **בעמוד 37**
3. הסירו את כיסוי המגן מלוח הבקרה.
4. חברו את תקע החשמל.
5. פתחו את ברז המים.

הפעילו את התוכנית ללא פריטי כביסה.

1. הפעילו את המכשיר.
2. סגרו את הדלת (אין להעמיס פריטי כביסה).
3. הגדירו את התוכנית **Drum Clean** (ניקוי התוף) **90°C**.
4. פתחו את מגירת חומרי הניקוי.
5. שפכו בערך ליטר אחד של מים אל תא המינן הידני.
6. שפכו חומר ניקוי כללי אל תא המינן הידני.

הערה: כדי למנוע היווצרות קצף,

- השתמשו רק במחצית כמות חומר הניקוי המומלצת על-ידי יצרן חומר הניקוי. אין להשתמש בחומרי ניקוי המיועדים לפריטי צמר או לבדים עדינים.
 7. סגרו את מגירת חומרי הניקוי.
 8. הפעילו את התוכנית.
 9. כבו את המכשיר בסיום התוכנית.
- מכונת הכביסה מוכנה כעת לשימוש.**

הובלה

לדוגמה, בעת מעבר דירה.

הכנה:

1. סגרו את ברז המים.
2. שחררו את לחץ המים בצינור כניסת המים: ← **"המסנן בצינור כניסת המים חסום"** **בעמוד 44**
3. נתקו את מכונת הכביסה משקע החשמל.
4. ניקוז המים שותרו: ← **"משאבת הניקוז חסומה, ניקוז חירום"** **בעמוד 43**
5. נתקו את הצינורות.
6. רוקנו את התאים. ← **בעמוד 39**

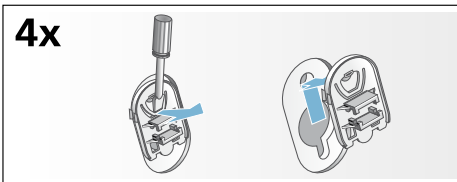
הירות!

דליפת חומר ניקוי/מרכז כביסה מתוך התאים עלולה לגרום נזק למכשיר.

דליפת חומר ניקוי/מרכז כביסה עלולה למנוע מהמכשיר לפעול כהלכה, לדוגמה, בשל נזקים למערכת החשמל. רוקנו את התאים לפני הובלת המכשיר.

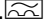
התקנת קיבועי ההובלה:

1. הסירו את הפקקים ושמרו אותם במקום בטוח.
- במידת הצורך, השתמשו במברג.



עיינו במידע שלהלן וודאו כי:

הערות

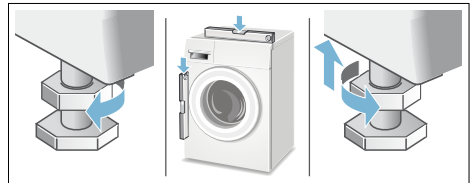
- מתח החשמל והמתח המצוין על-גבי מכונת הכביסה (בלוחית הדירוג) זהים. ההספק והגנת הנת"ך הנדרשים מצוינים על-גבי לוחית הדירוג.
- מכונת הכביסה מחוברת אך ורק לזרם חילופין באמצעות שקע מוארק המותקן כהלכה.
- תקע החשמל מתאים לשקע.
- חתך הרוחב של הכבל מתאים לחיבור חשמלי זה.
- מערכת ההארקה מותקנת כהלכה.
- כבל החשמל מוחלף אך ורק על-ידי טכנאי מורשה (אם יש צורך להחליפו).
- ניתן לרכוש כבלי חשמל חלופיים במרכז שירות הלקוחות.
- לא נעשה שימוש במפצלים/שקעים מרובים או בכבלים מאריכים.
- אם נעשה שימוש במפסק פחת מוארק, נעשה שימוש אר ורק במפסק מוארק שמסומן בסמל הבא:  סמל זה בלבד מבטיח כי המפסק עומד בתקנות הישימות העדכניות.
- יש לוודא כי תקע החשמל נגיש בכל עת. אם זה לא אפשרי, כדי לציית לתקנות הבטיחות המתאימות, יש להתקין מתג (כיבוי דו-קוטבי) בהתקנה הקבועה בהתאם לתקנות ההתקנה החשמלית.
- כבל החשמל לא התעקם, נמחץ, שונה, נחתך או בא במגע עם מקור חום.

איזון מכונת הכביסה

אזנו את המכונה באמצעות פלס.

איזון לא נכון עלול לגרום לרעש חזק, רעידות ו"נדידה".

1. שחררו את אומי הנעילה באמצעות מפתח ברגים, על-ידי סיבובם כנגד כיוון השעון.
2. בדקו את האיזון של מכונת הכביסה באמצעות פלס, וישרו במקרה הצורך. שנו את גובה המכונה באמצעות סיבוב הרגליות.
- ודאו כי כל ארבע רגליות המכונה עומדות על הרצפה בצורה יציבה.
3. הדקו את האום כנגד גוף המכונה. לשם כך, אחזו ברגלית בחוזקה ואל תשנו את הגובה שלה.
- יש להבריג היטב את אומי הנעילה על כל הרגליות כנגד גוף המכונה.



חיבור חשמלי

⚠ אזהרה

סכנת מוות!

- קיימת סכנה למכת חשמל בעת מגע בחלקים שבהם עובר זרם חשמלי.
- לעולם אין לגעת או להחזיק את תקע החשמל בידיים רטובות.
 - יש להוציא את כבל החשמל רק באמצעות משיכה עלולים לגרום נזק לכבל. משום שאתם עלולים לגרום נזק לכבל.
 - אין לנתק את תקע החשמל בזמן שמכונת הכביסה פועלת.

פתח יציאת המים

⚠ אזהרה סכנת צריבה!

כשאתם מכבסים בטמפרטורות גבוהות, קיים סיכון לכוויות אם תבואו במגע עם מים חמים (לדוגמה, בעת ניקוז מים חמים לכיור רחצה). אין לגעת במים החמים.

זהירות! נזקי מים

אם במהלך הניקוז צינור הניקוז יוצא מהכיור או מנקודת החיבור בשל לחץ מים גבוה, המים שנפלטים ממנו עלולים לגרום לנזקי מים. חברו את צינור הניקוז כהלכה כך שהוא לא יוכל להתנתק.

זהירות! סכנת נזק למכשיר/לאריגים

אם הקצה של צינור הניקוז שקוע במים המתנקזים מהמכונה, מים עלולים להישאב חזרה אל תוך המכשיר ולגרום לנזק למכשיר או לבדים.

יש לוודא את הדברים הבאים:

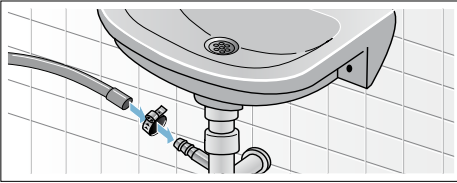
- הפקק אינו חוסם ניקוז מהכיור.
- קצה צינור הניקוז אינו שקוע במים המתנקזים מהמכונה.
- המים מתנקזים במהירות מספיקה.

הערה: אין לעקם את צינור ניקוז המים או להפעיל עליו לחץ לכל אורכו.

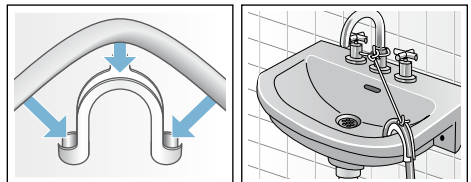
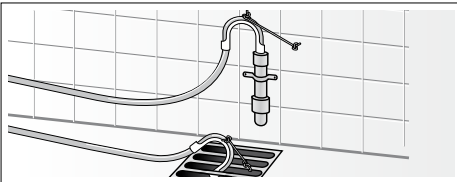
חיבור

■ ניקוז לכיור רחצה

- **ניקוז המים אל סיפון**
יש לקבע את נקודת החיבור באמצעות תפסן צינורות בקוטר 40 - 24 מ"מ (ניתנים לרכישה אצל משווקים מורשים).



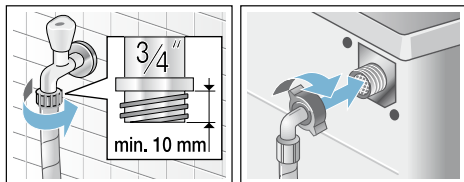
- **ניקוז לצינור פלסטיק עם תותב גומי או לתוך פתח ניקוז**



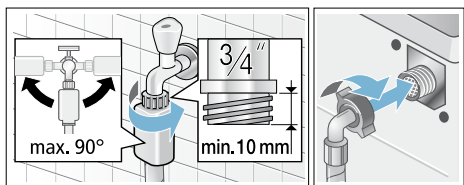
חיבור

חברו את צינור כניסת המים לברז (26.4 מ"מ = 3/4") ולמכשיר (לא הכרחי) עבור דגמי Aqua-Stop כיוון שחיבור זה כבר הותקן באופן קבוע):

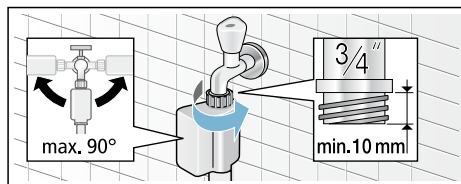
■ דגם: Standard



■ דגם: Aqua-Secure



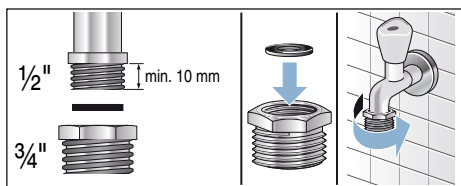
■ דגם: Aqua-Stop



הערה: פתחו את ברז המים בזהירות, בדקו את עמידות נקודות החיבור בפני דליפות. חיבורי הברגים נתונים ללחץ של מי ברז.

הערות

- יש להפעיל את מכונת הכביסה באמצעות חיבור למים קרים בלבד.
- אין לחבר את מכונת הכביסה לברז המספק מים קרים וחמים של דוד חימום ללא ויסות לחץ.
- אין להשתמש בצינור כניסת מים משומש. השתמשו אך ורק בצינור כניסת מים שצורף למכונה או בצינור שנרכש ממשווק מורשה.
- אין לעקם או למעוך את צינור כניסת המים.
- אין לשנות (לקצר, לחתוך) את צינור כניסת המים (אחרת, עמידותו אינה מובטחת עוד).
- יש להדק את חיבורי הברגים באופן ידני בלבד. אם חיבורי הברגים מהודקים יתר על המידה בעזרת כלי עבודה (פלייר), החיבור עלול להינזק.
- בעת חיבור לברז 21 מ"מ = 1/2", ראשית הרכיבו מתאם* עם דיסקית אטימה מ-21 מ"מ = 1/2" עד 26.4 מ"מ = 3/4". מסופק בהתאם לדגם



לחץ מים מיטבי ברשת המים

לפחות 100 kPa (1 בר)

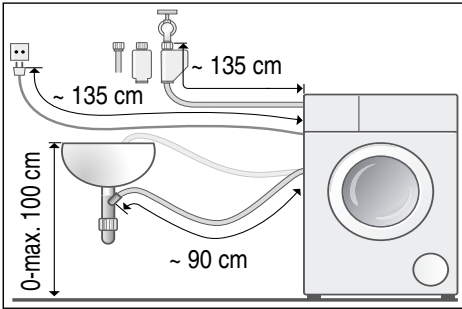
לכל היותר 1000 kPa (10 בר)

כאשר הברז פתוח, המים זורמים בקצב של לפחות 8 ליטרים בדקה.

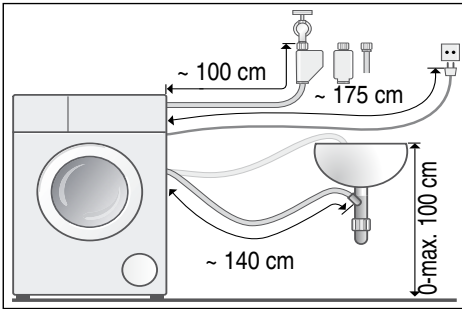
אם לחץ המים גבוה יותר מהערכים שלעיל, יש להתקין שסתום להורדת לחץ.

אורכי צינורות וקבל החשמל

■ חיבור משמאל



■ חיבור מימין



עצה: ניתן לרכוש את הרכיבים הבאים אצל משווקים מורשים/מרכז שירות הלקוחות:

■ הארכה עבור Aqua-Stop או צינור כניסת מים קרים (כ-2.50 מטרים); הזמנה מס' CZ11350, WZ10130, WMZ2380 Z7070X0

■ צינור כניסת מים ארוך יותר (כ-2.20 מטרים) עבור דגם standard

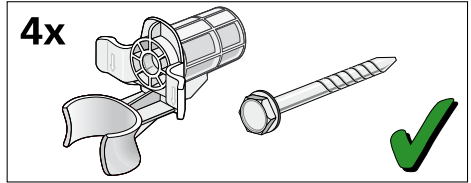
פתח כניסת המים

⚠ אזהרה
סכנת מוות!

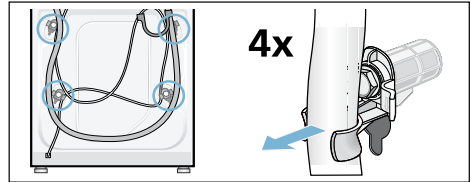
קיימת סכנה למכת חשמל בעת מגע בחלקים שבהם עובר זרם חשמלי.

אין לטבול במים את שסתום הבטיחות Aqua-Stop (הוא מכיל שסתום חשמלי).

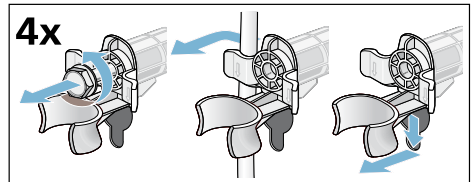
הערה: שמרו את הברגים ואת השרווליות במקום בטוח.



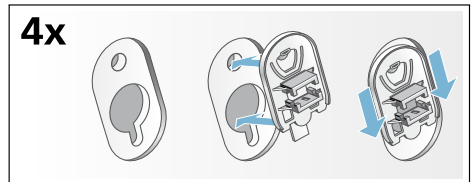
1. הסירו את הצינורות מהתפסים.



2. שחררו את הברגים של כל ארבעת קיבועי ההובלה, והסירו אותם. הסירו את כבל החשמל מהתפסים. לשם כך, הסירו את השרווליות.



3. הכניסו את הכיסויים למקומם. נעלו את הכיסויים בחוזקה באמצעות הפעלת לחץ על הווים הננעלים.



התקנה על משטח עם מגירה

הזמנת משטח מס': WMZ 20490,
WZ 20520 ,WZ 20510 ,WZ 20490

התקנת המכשיר בתוך מטבחון



אזהרה!

סכנת מוות!

קיימת סכנה למכת חשמל בעת מגע בחלקים שבהם עובר זרם חשמלי.

אין להסיר את לוחית הכיסוי של המכשיר.

הערות

- נדרש רוחב גומחה של 60 ס"מ.
- יש להתקין את מכונת הכביסה רק מתחת למשטח עבודה רציף, המחובר היטב לארונות הסמוכים.

הסרת קיבועי ההובלה

זהירות!

נזק למכשיר

- מכונת הכביסה מאובטחת בעת ההובלה באמצעות קיבועים מיוחדים. אם לא תסירו את קיבועי ההובלה, התוף, למשל, עלול להינזק בעת הפעלת המכונה. לפני השימוש במכשיר בפעם הראשונה, ודאו שהסרתם את כל ארבעת קיבועי ההובלה. שמרו את הקיבועים במקום בטוח.
- כדי למנוע נזק למכשיר בעת הובלתו במועד מאוחר יותר, החזירו את קיבועי ההובלה למקומם לפני הובלת המכשיר.

זהירות!

נזקי מים

נקודות החיבור לצינור כניסת המים ולצינור ניקוז המים חשופות ללחץ מים גבוה. כדי למנוע דליפות ונזקי מים, יש לפעול לפי ההוראות בסעיף זה.

הערות

- בנוסף להוראות הבטיחות המפורטות כאן, ייתכן שלחברת המים ולחברת החשמל המקומיות יהיו דרישות מיוחדות משלהן.
- אם אינכם בטוחים כיצד יש לחבר את המכשיר, פנו לטכנאי השירות שלנו.

משטח ההתקנה

הערה: ודאו כי מכונת הכביסה יציבה כדי

למנוע ממנה לזוז ממקומה.

- על משטח ההתקנה להיות יציב ומאוזן.
- רצפות מחומרים רכים או חיפויי רצפה רכים אינם מתאימים.

התקנה על משטח מוגבה או על

רצפת עץ

זהירות!

נזק למכשיר

מכונת הכביסה עשויה "לטייל" ולנטות/ליפול מן המשטח בעת הסחיטה. יש לוודא כי רגליות המכשיר מקובעות באמצעות זוויות קיבוע. הזמנה מס' WMZ 2200 ,WX 9756 , Z 7080X0

הערה: בעת התקנה על רצפת עץ,

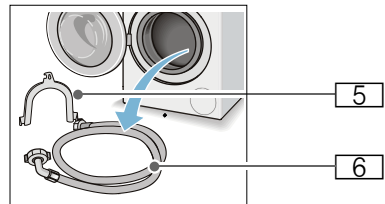
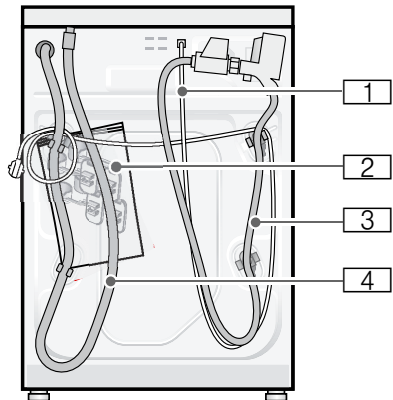
יש להתקין את מכונת הכביסה:

- בפניה, אם ניתן,
- על לוח מעץ דוחה מים (בעובי מינימלי של 30 מ"מ) המוברג היטב לרצפה.

מיקום מכונת הכביסה וחיבורה

פריטים הכלולים באריזת המכשיר

הערה: ודאו שהמכשיר לא ניזוק בעת ההובלה. אין להשתמש במכשיר שניזוק. אם יש לכם בעיות, פנו לסוחר שממנו רכשתם את המכשיר או לשירות הלקוחות שלנו.



1 כבל חשמל
2 שקית:

- הוראות התקנה והפעלה
- מדריך מיקומי הסניפים של מרכז שירות הלקוחות*
תעודת אחריות*
- פקקי כיסוי עבור הפתחים שנשארים לאחר הסרת התקן הבטיחות בהובלה
- מפתח ברגים*

3 צינור כניסת מים עבור דגמי AquaStop

4 צינור ניקוז מים

5 תפס בצורת מרפק עבור קיבוע צינור ניקוז המים*

6 צינור כניסת מים בדגמי Standard/AquaSecure * בהתאם לדגם

בנוסף, תפס צינור (בקוטר 40 - 24 מ"מ, זמין אצל משווקים מורשים) נדרש לחיבור צינור ניקוז המים לסיפון.

כלי עבודה שימושיים

- פלס כדי לוודא שהמכשיר מאוזן
- מפתחות ברגים, גודל: WAF13 – להסרת התקני הבטיחות בהובלה וכן
- WAF17 – כדי לוודא שרגליות המכשיר מאוזנות

הוראות בטיחות

אזהרה סכנת פציעה!

- מכונת הכביסה כבדה מאוד. היזהרו בעת הרמת/הובלת מכונת הכביסה.
- כאשר מרימים את מכונת הכביסה באמצעות החלקים הבולטים שלה (לדוגמה על-ידי החזקה בדלת), חלקים אלה עלולים להישבר ולגרום לפציעה. בשום אופן אין להרים את מכונת הכביסה באמצעות אחד מחלקיה הבולטים.
- אם הצינור וכבלי החשמל אינם מעוגנים היטב, אתם עלולים למעוד ולהיפצע. הניחו את הצינורות והכבלים באופן שלא יגרמו למעידה.

זהירות! נזק למכשיר

צינורות קפואים עלולים להיקרע/להתפוצץ. אין להתקין את מכונת הכביסה באזורים החשופים לקור קיצוני או מחוץ למבנה.

הגנה על הסביבה

חומרי אריזה/מכשירים משומשים

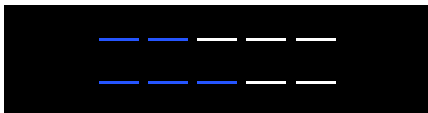


השליכו את חומרי האריזה באופן ידידותי לסביבה.
מכשיר זה עומד בתקנה האירופית 2012/19/EU להשלכת ציוד חשמלי ואלקטרוני (WEEE).
התקנה מפרטת את המסגרת ברחבי האיחוד האירופי להחזרה ולמחזור של מכשירים משומשים.

עצות לשימוש חסכוני

- יש לנצל תמיד את כמות הכביסה המקסימלית עבור התוכנית המסוימת. סקירת התוכניות ← עלון המצורף להוראות ההתקנה וההפעלה.
- לכיבוס פריטי כביסה בדרגת לכלוך רגילה, אל תשתמשו בקדם כביסה.
- עבור דרגת לכלוך קלה או רגילה, ניתן לחסוך באנרגיה (טמפרטורת כביסה נמוכה יותר) ובחומר ניקוי.
← בעמוד 28
- את הטמפרטורות ניתן לבחור בהתאם להנחיות המופיעות על גבי תוויות הטיפול של הבגדים. הטמפרטורות במכונה עשויות לסטות מכך, כך שאתם מקבלים את השילוב האופטימלי של חיסכון באנרגיה ותוצאות ניקוי.

■ **מידע על צריכת מים וצריכת חשמל:**
מחוננים אלה מציינים מהי צריכת החשמל והמים היחסית עבור התוכניות שנבחרו. מספר גדול יותר של מקטעי מחוון גלויים מצביע על צריכה גבוהה יותר.
בדרך זו, תוכלו להשוות את רמות הצריכה של התוכניות השונות בעת בחירת הגדרות תוכנית רצויות, ולבחור שילוב הגדרות המאפשר חיסכון בחשמל ובמים אם תרצו.



– ❏ צריכת חשמל
– ⚡ צריכת מים

- **מצב של חיסכון בחשמל:** התאורה בתצוגת המגע כבית לאחר מספר דקות והלחצן ► מהבהב.
געו בתצוגת המגע כדי להפעיל את התאורה.
- מצב של חיסכון בחשמל אינו מופעל בעת פעולת תוכנית.
- **כיבוי אוטומטי** (רק לפני שהתוכנית מתחילה או אחרי שהיא מסתיימת) אם המכשיר אינו מופעל לזמן ממושך, הוא כבה באופן אוטומטי כדי לחסוך בחשמל. לחצו שוב על המתג הראשי כדי להפעיל את המכשיר.
- אם אתם מייבשים את הכביסה במייבש כביסה, בחרו במהירות הסחיטה בהתאם להוראות היצרן של מייבש הכביסה.

אזהרה ⚠**סכנת הרעלה!**

אדים רעילים עלולים לעלות מחומרי ניקוי המכילים ממים, כגון ממים לניקוי פריטי כביסה. אין להשתמש בחומרי ניקוי המכילים ממים.

אזהרה ⚠**סכנת התחשמלות/שריפה/****נזק לרכוש/נזק למכשיר!**

אם חודרת לחות למכשיר, עשוי להיגרם קצר חשמלי. אין להשתמש במכשירים לניקוי בלחץ או ניקוי באדים, או בצינור ריסוס לניקוי המכשיר.

אזהרה ⚠**סכנת פציעה/נזק לרכוש/****נזק למכשיר!**

השימוש בחלקי חילוף ובאביזרים שסופקו על-ידי מותגים אחרים הוא מסוכן ועלול לגרום לפציעה, נזק לרכוש או נזק למכשיר. מסיבות בטיחות, השתמשו בחלקי חילוף ובאביזרים מקוריים בלבד.

זהירות!**נזק לרכוש/נזק למכשיר**

חומרי ניקוי וחומרים לטיפול מקדים בפריטי כביסה (כגון מסירי כתמים, תרסיסים לטיפול מקדים וכדומה) עלולים לגרום לנזק בעת מגע במשטחים של המכשיר. לפיכך שימו לב:

- אל תאפשרו לחומרי ניקוי אלה לבוא במגע עם משטחי המכשיר.
- נקו את המכשיר באמצעות מים ומטלית רכה ולחה בלבד.
- הסירו מיד את כל שאריות חומרי הניקוי, התרסיסים או שאריות אחרות.

ניקוי/תחזוקה

⚠ אזהרה

סכנת מוות!

המכשיר מופעל באמצעות חשמל. קיימת סכנת התחשמלות בעת מגע בחלקים שבהם עובר זרם חשמלי. לפיכך שימו לב:

- כבו את המכשיר. נתקו את המכשיר מהחשמל (משכו את התקע).
- לעולם אין להחזיק את תקע החשמל בידיים רטובות.
- בעת הוצאת תקע החשמל מהשקע, הקפידו תמיד להחזיק את התקע עצמו ואף פעם לא את כבל החשמל, אחרת עשוי להיגרם נזק לכבל החשמל.
- אין לבצע שינויים טכניים במכשיר או במאפיינים שלו.
- רק שירות הלקוחות שלנו או חשמלאי מוסמכים לבצע תיקונים ועבודות אחרות במכשיר. זה נכון גם לגבי החלפת כבל החשמל (בעת הצורך).
- ניתן להזמין כבלי חשמל חלופיים משירות הלקוחות שלנו.

⚠ אזהרה

גירוי בעיניים/בעור!

אם מגירת חומרי הניקוי פתוחה במהלך פעולת המכונה, חומרי ניקוי ומוצרי טיפול עלולים להינתז החוצה. שטפו ביסודיות את העיניים והעור אם הם באו במגע עם חומרי ניקוי או מוצרי טיפול. אם בלעתם אותם בטעות, פנו לטיפול רפואי.

זהירות!

נזק לרכוש/נזק למכשיר

- אם כמות פריטי הכביסה במכשיר חורגת מקיבולת העומס המרבי, ייתכן שהוא לא יוכל לפעול כהלכה, או שייגרם נזק לרכוש או נזק למכשיר.
- אין לחרוג מקיבולת העומס המרבי של פריטי כביסה יבשים. הקפידו על קיבולת העומס המרבי שצוינה עבור כל אחת מהתוכניות.
- אם תשפכו את הכמות הלא נכונה של חומר ניקוי למכשיר, עלול להיגרם נזק לרכוש או נזק למכשיר. השתמשו בחומרי ניקוי/מוצרי טיפול ומרככים בהתאם להוראות היצרן.

- המכשיר מאובטח בעת ההובלה באמצעות התקני קיבוע להובלה. אם התקני הקיבוע להובלה אינם מוסרים לפני הפעלת המכשיר, עלול להיגרם נזק למכשיר. חשוב להסיר לגמרי את כל התקני הקיבוע להובלה לפני השימוש במכשיר בפעם הראשונה. הקפידו לשמור על התקני הקיבוע להובלה בנפרד. חשוב להחזיר את התקני הקיבוע להובלה בעת הובלת המכשיר, כדי למנוע נזק למכשיר.

הפעלה

⚠ אזהרה

- **סכנת התפוצצויות/שריפה!** פריטי כביסה אשר טופלו קודם לכן בחומרי ניקוי המכילים ממסים, כגון מסיר כתמים/תמיסת ניקוי, עלולים לגרום להתפוצצות בתוף. שטפו היטב את פריטי הכביסה במים לפני שטיפתם במכונת הכביסה.

⚠ אזהרה

סכנת הרעלה!

- אדים רעילים עלולים לעלות מחומרי ניקוי המכילים ממסים, כגון ממסים לניקוי פריטי כביסה. אין להשתמש בחומרי ניקוי המכילים ממסים.

⚠ אזהרה

סכנת פציעה!

- אם תישענו/תשבו על דלת המכשיר כשהיא פתוחה, המכשיר עלול להתהפך ולגרום לפציעות. אין להישען על דלת המכשיר כשהיא פתוחה.
- אם תטפסו על-גבי המכשיר, משטח העבודה עלול להישבר ולגרום לפציעות. אין לטפס על-גבי המכשיר.
- אם תכניסו את ידיכם לתוך התוף בעודו מסתובב, אתם עלולים לפצוע את ידיכם. חכו עד שהתוף יפסיק להסתובב.

⚠ אזהרה

סכנת צריבה!

- כשאתם מכבסים בטמפרטורות גבוהות, קיים סיכון לכוויות אם תבואו במגע עם תמיסת חומרי ניקוי חמה (לדוגמה, בעת ניקוז תמיסת חומרי ניקוי חמה לכיור רחצה). אין לגעת בתמיסת חומרי הניקוי החמה.

- אם הצינורות וכבלי החשמל אינם מעוגנים כהלכה, אתם עשויים למעוד עליהם ולהיפצע. עגנו את הצינורות והכבלים כך שלא יהוו סכנת מעידה.

זהירות!

נזק לרכוש/נזק למכשיר

- אם לחץ המים גבוה או נמוך מדי, ייתכן שהמכשיר לא יוכל לפעול כהלכה, וגם זה עשוי לגרום לנזק לרכוש או לנזק למכשיר. ודאו שלחץ המים במתקן כניסת המים הוא לפחות 100 kPa (1 בר), ואינו עולה על 1000 kPa (10 בר).
 - אם צינורות המים שונו או נפגמו, עלול להיגרם נזק לרכוש או לנזק למכשיר. אין לעקם, למעוך, לשנות או לנתק את צינורות המים.
 - השימוש בצינורות שסופקו על-ידי מותגים אחרים לחיבור לכניסת המים עלול לגרום לנזק לרכוש או לנזק למכשיר. השתמשו בצינורות שסופקו עם המכשיר או בצינורות חלופיים מקוריים בלבד.

⚠ אזהרה

סכנת פציעה/נזק לרכוש/נזק למכשיר!

- המכשיר עשוי לרטוט או לזוז בזמן שהוא פועל, ולגרום לפציעה או לנזק לרכוש. הניחו את המכשיר על-גבי משטח נקי, מאוזן ויציב והשתמשו בפלס כדי ליישר אותו בעזרת הרגליות המוברגות.
 - אם תחזיקו באחד מהחלקים הבולטים של המכשיר (לדוגמה, דלת המכשיר) כדי להרים או להזיז אותו, החלקים עשויים להישבר ולגרום לפציעה. אין להחזיק באף אחד מהחלקים הבולטים של המכשיר כדי להזיז אותו.

⚠ אזהרה


סכנת פציעה!

- המכשיר כבד מאוד. הרמתו עשויה לגרום לפציעה. אל תרימו את המכשיר בעצמכם.
- למכשיר יש קצוות חדים שעלולים לגרום לחתכים בידיים. אין להחזיק את המכשיר מהקצוות החדים. לבשו כפפות מגן כדי להרים אותו.

התקנה**⚠ אזהרה****סכנת התחשמלות/שריפה/
נזק לרכוש/נזק למכשיר!**

אם המכשיר לא הותקן כהלכה, זה עלול לגרום למצב מסוכן. ודאו כי:

- מתח החשמל בשקע החשמל תואם לדירוג המתח שצוין על-גבי המכשיר (לוחית הזיהוי). ההספק המחובר והגנת הנת"ך הדרושה מצוינים על לוחית הזיהוי.
- כבל החשמל והשקע עם נת"ך ההגנה מוכרחים להתאים ומערכת ההארקה מוכרחה להיות מותקנת כהלכה.
- ההתקנה מוכרחה להיות בעלת חתך רוחב מתאים.
- יש לוודא כי תקע החשמל נגיש בכל עת. אם זה לא אפשרי, כדי לציית לתקנות הבטיחות המתאימות, יש להתקין מתג (ניתוק כל הקטבים) בהתקנה הקבועה בהתאם לתקנות ההתקנה החשמלית.

- אם אתם משתמשים במפסק זרם שיורי, השתמשו רק במפסק בעל הסימן: . נוכחות הסימן היא הדרך היחידה להיות בטוחים שהמפסק עומד בכל התקנות הישימות.

⚠ אזהרה**סכנת התחשמלות/שריפה/
נזק לרכוש/נזק למכשיר!**

אם כבל החשמל של המכשיר שונה או נפגם, זה עלול לגרום להתחשמלות, קצר חשמלי או שריפה בשל התחממות יתר. אין לעקם, למעוך או לשנות את כבל החשמל, ואין לקרב אותו למקורות חום.

⚠ אזהרה**סכנת שריפה/נזק לרכוש/
נזק למכשיר!**

השימוש בכבלים מאריכים או במתאמים עלול לגרום לשריפה בשל התחממות יתר או קצר חשמלי. חברו את המכשיר ישירות לשקע מוארק שהותקן כהלכה. אין להשתמש בכבלים מאריכים, מתאמים או מפצלים.

⚠ אזהרה

סכנת חנק!

אם תאפשרו לילדים לשחק עם האריזה/יריעות הפלסטיק או חלקי האריזה, הם עלולים להילכד בהם או למשוך אותם מעל ראשיהם ולהיחנק. הרחיקו מהילדים את האריזה, יריעות הפלסטיק ואת חלקי האריזה.

⚠ אזהרה

סכנת הרעלה!

חומרי ניקוי ומוצרי טיפול עלולים לגרום להרעלה אם בולעים אותם. אם בלעתם אותם בטעות, פנו לטיפול רפואי. הרחיקו חומרי ניקוי ומוצרי טיפול מהישג ידם של ילדים.

⚠ אזהרה

סכנת כוויות!

כשאתם מכבסים בטמפרטורות גבוהות, הזכוכית בדלת המכשיר מתחממת. מנעו מילדים לגעת בדלת המכשיר כשהיא חמה.

⚠ אזהרה

גירוי בעיניים/בעור!

חומרי ניקוי ומוצרי טיפול עלולים לגרום לגירוי בעת מגע עם העיניים והעור. שטפו ביסודיות את העיניים והעור אם הם באו במגע עם חומרי ניקוי או מוצרי טיפול. הרחיקו חומרי ניקוי ומוצרי טיפול מהישג ידם של ילדים.

- אין לאפשר לילדים לנקות את המכשיר או לבצע תחזוקה שלו ללא פיקוח.
- יש להרחיק ילדים מתחת לגיל 3 וחיות מחמד מהמכשיר.
- אין להשאיר את המכשיר ללא השגחה כאשר ילדים או אנשים אחרים שאינם יכולים להעריך את הסכנות נמצאים בסביבתו.

⚠ אזהרה

סכנת מוות!

- ילדים עלולים לנעול את עצמם בתוך מכשירים ולמצוא את עצמם במצב מסכן חיים.
- אין להציב את המכשיר מאחורי דלת, משום שזה עשוי לחסום את דלת המכשיר או למנוע את פתיחתה המלאה.
- כאשר מכשיר הגיע לסוף חייו, נתקו את כבל החשמל מהשקע לפני שאתם חותכים את כבל החשמל, ולאחר מכן פרקו את המנעול בדלת המכשיר.

ייעוד השימוש

- מכשיר זה מיועד לשימוש ביתי ופרטי בלבד.
- אין להתקין או להפעיל מכשיר זה באזור החשוף לקור קיצוני ו/או מחוץ למבנה. קיים סיכון שייגרם נזק למכשיר אם שאריות המים בו יקפאו. אם הצינורות קופאים, הם עלולים להיסדק/להתפוצץ.
- יש להשתמש במכשיר זה רק לצורך שטיפת פריטי כביסה ביתיים, הכוללים פריטים הניתנים לשיטיפה במכונת כביסה ופריטי צמר הניתנים לשיטיפה ביד (ראו את התווית על-גבי הפריט). שימוש במכשיר לכל מטרה אחרת אינו חלק מהשימוש הייעודי שלו והוא אסור.
- מכשיר זה מתאים להפעלה עם מי ברז קרים וחומרי ניקוי ומוצרי טיפול הזמינים בחנויות (מוכרחים להתאים לשימוש במכונות כביסה).
- המכשיר מיועד לשימוש עד לגובה של 4,000 מטר מעל פני הים.

לפני הפעלת המכשיר:

- ודאו שאין נזק שנראה לעין במכשיר. אין להפעיל את המכשיר אם הוא פגום. אם אתם נתקלים בבעיות, צרו קשר עם הספק המורשה או שירות הלקוחות שלנו.
- קראו את הוראות ההפעלה וההתקנה ואת כל המידע הנוסף המצורף למכשיר, ופעלו על-פיהם.
- שמרו על המסמכים לשימוש עתידי או לבעלים עתידיים.

הוראות בטיחות

מידע הבטיחות והאזהרות הבאים סופקו כדי להגן עליכם מפני פציעות וכדי למנוע נזק חמור לסביבה שלכם. אף על פי כן, חשוב לנקוט באמצעים הדרושים ולהיזהר בעת ההתקנה, התחזוקה, הניקיון וההפעלה של המכשיר.

ילדים/מבוגרים/חיות מחמד

אזהרה סכנת מוות!

ילדים ואנשים אחרים שאינם מסוגלים להעריך את הסיכונים הכרוכים בשימוש במכשיר עלולים לפצוע את עצמם או למצוא את עצמם במצבים מסכני חיים. לפיכך שימו לב:

- ילדים בני 8 ומעלה, אנשים בעלי יכולות גופניות, חושיות או נפשיות מוגבלות ואנשים בעלי ניסיון וידע מוגבלים רשאים להפעיל את המכשיר, כל עוד הם נמצאים תחת פיקוח או קיבלו הנחיה לגבי אופן השימוש במכשיר בבטחה, והם הבינו את הסכנות הכרוכות בשימוש במכשיר.
- אין לאפשר לילדים לשחק במכשיר.

51	נתונים טכניים	
51	שירות לקוחות	
52	אחריות נוספת מוגבלת במוצרים עם מערכת Aqua-Stop	

35	מערכת מינון חכמה	
35	הכרת i-DOS	
35	מגירת חומרי ניקוי של i-DOS	
36	לפני הגדרת i-DOS	
36	מינון אוטומטי	
36	i-Dos הגדרת תוכן התא עבור	
36	תא 	
36	i-DOS קביעת המינון	
37	מילוי התאים	
38	מינון ידני	
38	ריקון מגירת חומרי הניקוי של i-DOS	
39	ניקוי מגירת חומרי הניקוי של i-DOS וגוף המגירה, ניקוי יחידת השאיבה של i-DOS	
41	הגדרות המכשיר	
41	הפעלת מצב ההגדרות	
41	שינוי עוצמת הקול של הצלילים	
41	שינוי הבהירות של תצוגת המגע	
41	בחירה/ביטול הבחירה בפעולת הזיכרון	
41	עבור טיפול בתוף	
41	יציאה ממצב הגדרות	
42	חיישנים	
42	שקילה אוטומטית	
42	מערכת לזיהוי חוסר איזון בכביסה	
42	בדיקת המתח החשמלי	
42	ניקוי ותחזוקה	
43	גוף מכונת הכביסה/לוח הבקרה	
43	תוף	
43	הסרת אבנית	
43	משאבת הניקוז חסומה, ניקוז חירום	
44	צינור הניקוז בסיפון חסום	
44	המסנן בצינור כניסת המים חסום	
45	תקלות ודרכי פעולה לתיקון	
45	פתיחת חירום	
46	מידע המופיע על-גבי לוח התצוגה	
47	תקלות ודרכי פעולה לתיקון	

תוכן עניינים

27. חומר ניקוי 

27. בחירה בחומר הניקוי הנכון.

28. חיסכון באנרגיה ובחומר ניקוי

P+ הגדרות ברירת המחדל של

28. התוכנית

28. Temperature (טמפרטורה)

28. Spin speed (מהירות סחיטה)

29. Ready in time (זמן "סיום לאחר")

29. תוכנית זיכרון.

P+ הגדרות תוכנית נוספות.

30. Rinse+ (שטיפה +)

30. Speed (מהירות)

30. Less iron (גיהוץ קל)

30. Prewash (קדם כביסה)

30. Soaking (השריה)

31. Rinse hold (שטיפה מושהית)

31. i-Dos

31. תפעול המכשיר 

31. הכנת מכונת הכביסה.

31. הפעלת המכשיר/בחירת תוכנית

שינוי הגדרות ברירת המחדל של

32. התוכנית

32. בחירת הגדרות נוספות של תוכניות

32. הכנסת פריטי כביסה אל תוך התוף

מדידה והוספה של חומר ניקוי ומוצרי

33. טיפול

33. הפעלת התוכנית

33. נעילת בטיחות בפני ילדים/נעילת הפעלה.

34. הוספת פריטי כביסה

34. שינוי התוכנית

34. ביטול התוכנית

34. סיום תוכנית במהלך השהיית שטיפה

34. סיום התוכנית

35. הוצאת פריטי כביסה/כיבוי המכשיר

6. ייעוד השימוש 

6. הוראות בטיחות 

6. ילדים/מבוגרים/חיות מחמד

8. התקנה

10. הפעלה

11. ניקוי/תחזוקה.

13. הגנה על הסביבה 

13. חומרי אריזה/מכשירים משומשים

13. עצות לשימוש חסכוני

14. מיקום מכונת הכביסה וחיבורה 

14. פריטים הכלולים באריזת המכשיר

14. הוראות בטיחות

15. משטח ההתקנה.

15. התקנה על משטח מוגבה או על רצפת עץ.

15. התקנה על משטח עם מגירה

15. התקנת המכשיר בתוך מטבחון.

15. הסרת קיבועי ההובלה

16. אורכי צינורות וכבל החשמל

16. פתח כניסת המים

18. פתח יציאת המים

19. איזון מכונת הכביסה.

19. חיבור חשמלי.

20. לפני הכביסה הראשונה

20. הובלה.

22. הכרת המכשיר 

22. מכונת הכביסה.

23. בקרים

26. פריטי כביסה 

26. הכנת פריטי הכביסה

26. מיון כביסה.

27. עמלון.

27. צביעה/הלבנה

מכונת הכביסה החדשה שלכם

בחרתם במכונת כביסה מתוצרת Siemens.

הקדישו מספר דקות לקריאת הוראות אלה ולהכרת היתרונות של מכונת הכביסה שלכם.

כדי לעמוד בדרישות האיכות של המותג Siemens, כל מכונת כביסה היוצאת ממפעלנו נבדקת באופן מקיף על מנת לוודא שהיא פועלת כראוי ונמצאת במצב מושלם.

לקבלת מידע נוסף אודות המוצרים, האביזרים, החלפים והשירותים שלנו, בקרו באתר האינטרנט בכתובת www.siemens-home.bsh-group.com/il/ או פנו למרכזי שירות הלקוחות.

כאשר בהוראות ההפעלה וההתקנה מתוארים דגמים שונים, ההבדלים בין הדגמים יודגשו במקומות הרלוונטיים בטקסט.



קראו את הוראות ההפעלה וההתקנה האלה לפני הפעלת מכונת הכביסה.

כללי תצוגה

⚠ אזהרה!

שילוב זה בין סמל למילת אזהרה מצביע על מצב שעלול להיות מסוכן. התעלמות מאזהרה עלולה להוביל למוות או לפציעה.

זהירות!

מילת אזהרה זו מצביעה על מצב שעלול להיות מסוכן. פעולה בניגוד להערת הזהירות עשויה לגרום נזק לרכוש ו/או לסביבה.

הערה/עצה

מידע לגבי אופן השימוש הטוב ביותר במכשיר/כל מידע שימושי אחר.

1. 2. 3. א / ב ג

השלבים מצוינים על-ידי מספרים או אותיות.

■ / -

הרשימות מצוינות על-ידי תבליטים בצורת ריבוע או מקף.

לקוחות נכבדים,

הננו מברכים אתכם עם הצטרפותכם למשפחת רוכשי מכשירי חשמל של חברת **SIEMENS**.

הוראות הפעלה והתקנה אלה נועדו להסביר ולהנחות כיצד מפעילים מכשיר זה לקבלת התוצאות הטובות ביותר.

אנו משוכנעים כי רכשתם מוצר מהימן ומושלם, ומקווים שהוא יפעל לשביעות רצונכם.

שימו לב: הקפידו לקבל תעודת אחריות מקורית של **B/S/H/**.

הערה!

חוברת זו מתורגמת מלועזית, והיא מתאימה למספר רב של דגמים שלא בהכרח משווקים בארץ.

כל הזכויות שמורות ל- BSH Home Appliances Group.

התוכן שבמסמך זה הוא הקניין הרוחני הבלעדי של BSH. BSH שומרת את הזכות הבלעדית לתוכנו, במיוחד במקרה של תקנות פטנטים, פטנטים שימושיים, פטנטי עיצוב ומותגים. כל שכפול של מסמך זה וכל העברה של תוכנו, בכל דרך, הינם אסורים. BSH תפעל בהתאם נגד כל הפרה של זכויותיה.

SIEMENS



מכונת הכביסה

WM..T...

siemens-home.bsh-group.com/welcome

he הוראות הפעלה והתקנה

רשמו את
המכשיר
שלכם
באתר