

הזמנת טכנאי או קבלת ייעוץ במקרה של תקלה
IL 2220* (חיוב שיחות בתעריף המקומי או הנייד).
ניתן למצוא את פרטי יצירת הקשר במדריך מרכזי שירות הלקוחות בגב החוברת.

BSH Hausgeräte GmbH
Carl-Wery-Straße 34
81739 München
GERMANY
siemens-home.bsh-group.com

יצרן: B.S.H. Home Appliances Ltd תחת רישיון סימן מסחרי של Siemens AG



9001388126 (9807)

לקוחות נכבדים,

אנו מקווים, שהוראות הפעלה והתקנה אלה סייעו לכם להפעיל את מכשיר החשמל של **SIEMENS** ושהוא פועל לשביעות רצונכם.

אם למרות מאמצינו להגיש לכם מוצר מושלם וללא ליקויים תתגלה תקלה כלשהי בפעולתו של המכשיר, אנא פנו בכל עת לאחד מסניפי השרות הרשומים על הכריכה האחורית של חוברת זו.

מעבדות השרות והטכנאים המיומנים ישמחו להגיש לכם במהירות את כל העזרה הדרושה להחזרת המכשיר לפעולה תקינה. **בהצלחה!**

החברה שומרת לעצמה את הזכות לבצע שיפורים או שינויים ללא הודעה מוקדמת.

תחנות שרות

04-8477111	טל':	שרות CSB, שד' ההסתדרות 224, חיפה	צפון
08-9777222	טל':	שרות CSB, המסגר 1, א.ת. צפוני, לוד	מרכז
02-6403000	טל':	אלרם, הסדנא 7, תלפיות, ירושלים	ירושלים
08-9777222	טל':	שרות CSB, יאיר שטרן 18, באר-שבע	דרום
08-6378616	טל':	שרות אקספרס, אזור התעשייה החדש, אילת	
08-6335311	טל':	שרות ששון, הבנאי 3, אילת	

מוקד שרות טלפוני ארצי - 2220*

שירות לקוחות

אם אין באפשרותכם לתקן את התקלה בעצמכם על-ידי כיבוי המכשיר והפעלתו, פנו אל מרכז שירות הלקוחות שלנו. ← מדריך מרכזי שירות לקוחות מצורף או כריכה אחרית

אנו נמצא תמיד פתרון מתאים כדי להימנע מביקורים לא נחוצים של הטכנאים.

בעת פנייה למרכז שירות הלקוחות, ציינו את מספר המוצר (E no.) ואת מספר הייצור (FD) של מכונת הכביסה.

E-Nr. _____ FD _____

מספר E מספר מוצר
FD מספר ייצור

תוכלו למצוא נתונים אלה בהתאם לדגם*:

בצידה הפנימי של הדלת*/על-גבי דלת פתח השירות מבפנים* ובגב המכשיר.

בטחו במומחיותו של היצרן.

פנו אלינו לקבלת סיוע. כך תוכלו להיות בטוחים שאת התיקונים מבצעים מהנדסי שירות מוסמכים המשתמשים בחלקי חילוף מקוריים.

השלכה

השליכו את האריזה ואת המכשיר באופן ידידותי לסביבה.

מכשיר זה מסומן בהתאם להנחיה האירופית 2012/19/EU, של פסולת ציוד חשמלי ואלקטרוני (WEEE).

ההנחיה מספקת הנחיות ברורות בנוגע לאיסוף ומיחזור של מכשירי חשמל ישנים, והיא תקפה בכל רחבי האיחוד האירופי.



זהירות!

סכנת שריפה/סכנת הרעלה/סכנת נזק לרכוש ונזק למכשיר

המכשיר מכיל R290, חומר מקרר ידידותי לסביבה, אבל דליק. אם הוא אינו מושלך כשורה, עלולה להיגרם שריפה או הרעלה. השליכו את המכשיר כהלכה ואל תגרמו נזק לצינורות במעגל חומר הקירור.

מפרט טכני

מידות:

640 x 600 x 850 מ"מ
(גובה x רוחב x עומק)

משקל:

56 ק"ג (בהתאם לדגם)

חיבור לחשמל:

מתח חשמל 220-240 V, 50 Hz

זרם חשמל נקוב 10 A

הספק נקוב 600 W

עומס מרבי:

7 ק"ג

צריכת חשמל כאשר המכשיר כבוי:

0.10 W

צריכת חשמל כאשר המכשיר מופעל:

0.10 W

תאורה פנימית של התוף*






טמפרטורת סביבה:

5 - 35°C

* בהתאם למאפייני המכשיר

נתוני צריכה 

טבלת נתוני צריכה

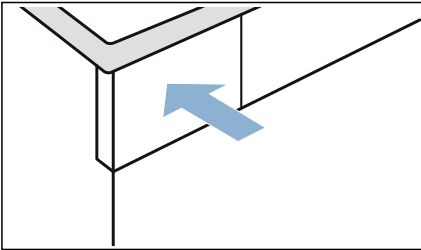
צריכת חשמל** (בקוט"ש)	משך הפעולה** (בדקות)	מהירות הסחיטה המשמשת לסחיטת פריטי הכביסה (בסל"ד)	תוכנית
7 ק"ג	7 ק"ג		Cottons (כותנה) 
1.49	155	1400	Cupboard Dry  (ייבוש לארון)*
1.69	175	1000	
1.89	195	800	
1.12	117	1400	Iron Dry  (ייבוש לגיהוץ)*
1.32	137	1000	
1.52	157	800	
3.5 ק"ג	3.5 ק"ג		Easy-Care  (כביסה סינתטית)
0.57	67	800	Cupboard Dry  (ייבוש לארון)*
0.67	78	600	

* הגדרות תוכנית לבדיקה בהתאם לתקן הישים EN61121.
 ** הערכים בפועל עשויים להיות שונים מאלה המופיעים כאן, וזאת בהתאם לסוג האריגים, להרכב הכביסה המיועדת לייבוש, ללחות הנותרת בפריטי הכביסה, לרמת הייבוש שהוגדרה, לכמות פריטי הכביסה בהפעלה, לתנאים הסביבתיים ולכל פונקציה נוספת שהופעלה.

הובלת המכשיר



2. דחפו את מיכל העיבוי חזרה לתוך המכשיר עד שאתם מרגישים שננעל במקומו.



- 3. הפעילו את המכשיר.
- 4. הגדירו תוכנית כלשהי.
- 5. לחצו על **Start/Pause** (התחלה/השהיה).
- 6. המתינו 5 דקות.
- 7. מי העיבוי יתנקז.
- 8. רוקנו שוב את מיכל העיבוי אם הוא מותקן, הסירו את צינור הניקוז מתוך כיור הרחצה, הסיפון או הניקוז הרצפתי. ← בעמוד 36

זהירות!

- 9. הדקו את צינור הניקוז למכשיר כדי למנוע תזוזה שלו. אין לקפל את צינור הניקוז. כיבוי המכשיר.
- 10. נתקו את תקע החשמל של המכשיר מאספקת החשמל. המכשיר מוכן כעת להובלה.

זהירות!

סכנת נזק לרכוש/נזק למכשיר

למרות הניקוז, תמיד יישארו שאריות מים במכשיר. שאריות המים עשויות לדלוף ולגרום לנזק חמור. לכן יש להוביל את המכשיר במצב מאונך.

⚠ אזהרה

סכנת פציעה/נזק לרכוש/נזק למכשיר!
אם תחזיקו באחד מהחלקים הבולטים של המכשיר (לדוגמה, דלת המכשיר) כדי להרים או להזיז אותו, החלקים עשויים להישר ולגרום לפציעה.
אין להחזיק באף אחד מהחלקים הבולטים של המכשיר כדי להזיז אותו.

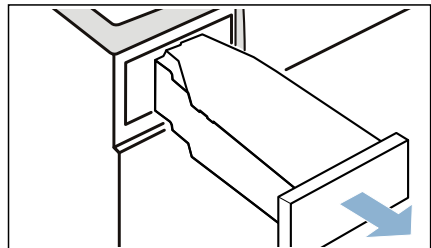
⚠ אזהרה

סכנת פציעה!

- המכשיר כבד מאוד. הרמתו עשויה לגרום לפציעה.
- אל תרימו את המכשיר בעצמכם.
- למכשיר יש קצוות חדים שעלולים לגרום לחתכים בידיים.
- אין להחזיק את המכשיר מהקצוות החדים. לבשו כפפות מגן כדי להרים אותו.

הכינו את המכשיר להובלה באופן הבא:

- 1. משכו את מיכל העיבוי במאוזן מתוך המכשיר ורוקנו אותו.



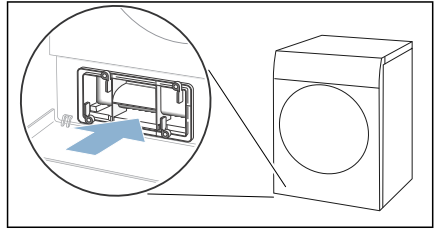
רעשים לא רגילים בזמן הייבוש.	כאשר הייבוש מתבצע, המשאבה והמדחס יוצרים רעש כאשר הם פועלים בצורה רגילה. זה לא מעיד על תקלה במכשיר.
המכשיר נשאר קר למרות שהוא מבצע ייבוש.	זוהי אינה תקלה. המכשיר יכול לייבש ביעילות בטמפרטורות נמוכות באמצעות משאבת חום.
תוכנית הייבוש הפסיקה לפעול.	אם תוכנית הייבוש הפסיקה לפעול כתוצאה מהפסקת חשמל, הפעילו מחדש את התוכנית או הוציאו את פריטי הכביסה ופזרו אותם.
זמן הייבוש ארוך מדי.	<ul style="list-style-type: none"> ■ ייתכן שיש מוך במכשיר. הדבר יאריך את זמן הייבוש הנדרש. <ul style="list-style-type: none"> – הסירו את המוך. ← <i>בעמוד 31</i> – נקו את יחידת הבסיס. ← <i>בעמוד 39</i> ■ ייתכן שיש מוך בתוך מחליף החום. אם אתם רואים מוך במחליף החום החשוף, נקו אותו בזהירות באמצעות שואב אבק. ← <i>בעמוד 39</i> ■ אם כניסת האוויר במכשיר חסומה או אינה פתוחה עד הסוף, זמן הייבוש עשוי להיות ארוך יותר. הקפידו לא לחסום את פתח כניסת האוויר. ■ אם הטמפרטורה הסובבת נמוכה מ-15°C או גבוהה מ-30°C, זמן הייבוש עשוי להיות ארוך יותר. ■ סחרור אוויר לא מספיק בחדר עשוי להגדיל את זמן הייבוש. ודאו שהחדר מאוורר כהלכה.

* בהתאם לאופן הציוד של המכשיר או לאביזר הזמין

הערה: אם אין באפשרותכם לתקן את התקלה בעצמכם על-ידי כיבוי המכשיר והפעלתו, פנו אל מרכז שירות הלקוחות שלנו. ← *בעמוד 48*

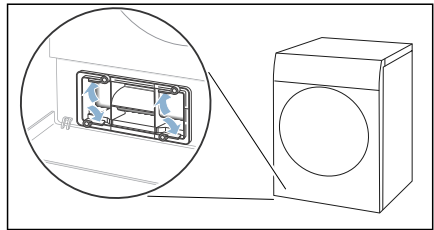
תקלות	סיבה/פתרון
המכשיר לא מופעל.	בדקו את תקע החשמל ואת הנתיכים.
קמטים.	<ul style="list-style-type: none"> ■ חרגתם מהעומס או שבחרתם תוכנית שאינה מתאימה לסוג הבד. ניתן למצוא את כל המידע הדרוש בטבלת התוכניות. ← בעמוד 23 ■ הסירו פריטי כביסה מהתוף מיד כאשר תוכנית הייבוש מסתיימת. קמטים מתרחשים כאשר בגדים נשארים בתוף.
מים דולפים החוצה.	<ul style="list-style-type: none"> ■ ייתכן שהמכשיר ממוקם בזווית. אזנו את המכשיר. ■ ביחידת הבסיס, ודאו ש: <ul style="list-style-type: none"> - כיסוי מחליף החום נעול כשורה. - לא נשארו לכלוך או פסולת על האטם של כיסוי מחליף החום. ■ אם צינור הניקוז* האופציונלי מותקן, ודאו שצינור הניקוז מחובר כהלכה. ← בעמוד 36
פעולת המכשיר מושהית, אבל התוף מסתובב.	המכשיר זיהה טמפרטורה גבוהה והפעיל את תהליך CoolDown (קירור). ויסות הטמפרטורה יכול להימשך עד 10 דקות. תוכלו לבטל את תהליך CoolDown (קירור) בכל עת על-ידי פתיחת הדלת.
התוכנית לא מתחילה	<p>יש לוודא את הדברים הבאים:</p> <ul style="list-style-type: none"> ■ הדלת סגורה. ■ 3 sec (3 שניות) (childlock 3 sec) (נעילת בטיחות בפני ילדים 3 שניות). הושבתה ■ יצאתם על Start/Pause (התחלה/השהיה) <p>הערה: אם התוכנית הושהתה על-ידי הגדרת Ready In (סיים לאחר), התוכנית תתחיל במועד מאוחר יותר.</p>
משך התוכנית המוצג משתנה בזמן הייבוש.	זוהי אינה תקלה. חיישן הלחות מודד את הלחות השירית בפריטי הכביסה ומכוונן את משך התוכנית (למעט תוכניות קצובות בזמן).
הכביסה לא מתייבשת כהלכה או נותרת לחה מדי.	<ul style="list-style-type: none"> ■ בסיום תוכנית הייבוש, כביסה חמה מעניקה תחושה שהיא מעט רטובה, אף שאין הדבר כך. פזרו את פריטי הכביסה והניחו להם להתקרר. ■ כווננו את משך הייבוש או הגדילו את מידת הייבוש. הדבר יאריך את זמן הייבוש, אבל הטמפרטורה תישאר ללא שינוי. ■ בחרו תוכנית קצובה בזמן כדי להוסיף זמן ייבוש נוסף לפריטי כביסה שנשארו לחים. ■ בחרו תוכנית קצובה בזמן עבור עומס קטן. ■ אל תחרגו מהעומס המרבי עבור תוכנית. ← בעמוד 23 ■ נקו את חיישן הלחות בתוף התוף. החיישן עשוי להתכסות בשכבה דקה של אבנית או של חומרי ניקוי ושאריות חומרים שעלולים לפגוע בתפקוד שלו. ← בעמוד 39 ■ הייבוש הפוסק עקב הפסקת חשמל, בגלל שמיכל העיבוי מלא או בגלל שהמכשיר הגיע לזמן הייבוש המרבי. <p>הערה: עיינו גם בעצות לכביסה. ← בעמוד 26.</p>
הלחות בחדר גוברת.	ודאו שהחדר מאוורר דיו.

11. החליקו את כיסויי מחליף החום פנימה בעזרת הידית שלו.

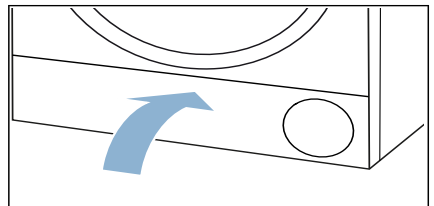


הערה: באפשרותכם להחליף את כיסוי מחליף החום פנימה רק אם התושבת נמצאת בתוך המכשיר.

12. נעלו את הידיות בכיסוי מחליף החום.

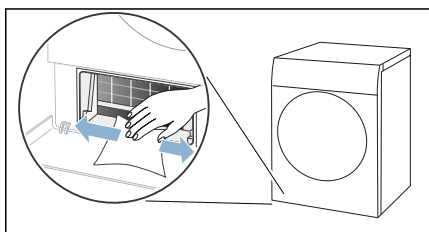


13. סגרו את מכסה השירות.



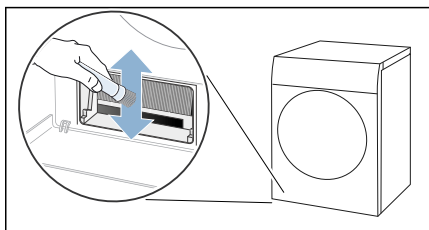
סיימתם כעת לנקות את יחידת הבסיס של המכשיר.

ד) נקו את הפתח במכשיר בעזרת מטלית רכה ולחה.



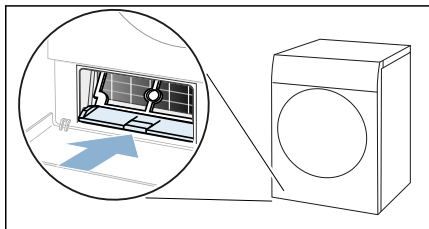
הערה: הקפידו לא לגרום נזק למחליף החום, משום שהוא חשוף.

ה) נקו בזהירות את התעלות במחליף החום בעזרת שואב אבק והברישו את החיבור.

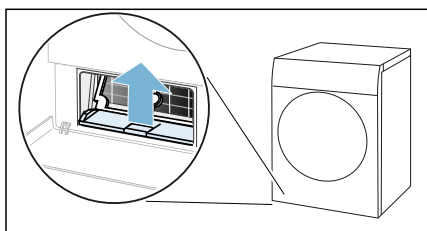


הערה: נקו תמיד את התעלות במחליף החום מלמעלה למטה, והקפידו שלא לעקם אותן או לגרום להן נזק.

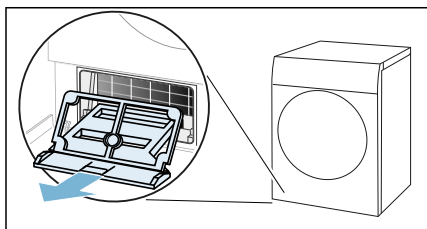
ו) דחפו את התושבת פנימה באופן אופקי עד שתשמעו את הלשונית נעללת במקומה בנקישה.



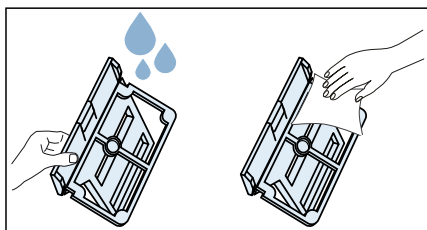
10. אם קיים לכלוך נראה לעין, בצעו את השלבים הבאים (אופציונליים):
א) הרימו קלות את הלשונית האמצעית בתושבת.



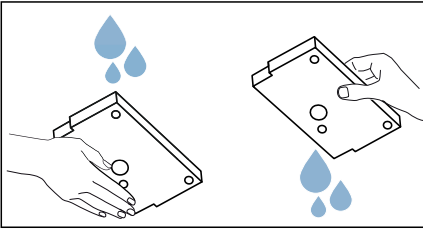
ב) משכו את התושבת החוצה בצורה אופקית.



ג) שטפו את התושבת במים זורמים ויבשו אותה.

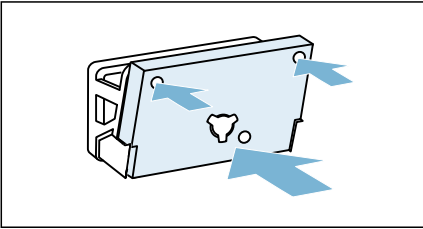


8. שטפו את משטח המסנן במים זורמים וסחטו את המים בידיכם.



הערות

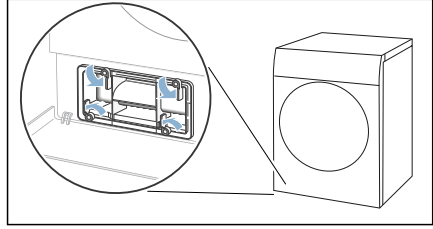
- אם קיימים משקעים משמעותיים, ניתן לנקות את משטח המסנן בזהירות באמצעות שואב אבק.
 - נקו רק עם מים נקיים; אין להשתמש בחומרי ניקוי.
9. מקמו את משטח המסנן במלואו על התפסנים בכיסוי מחליף החום.



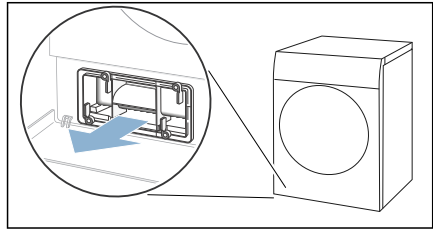
הערות

- ודאו שמשטח המסנן נקי ויבש, וממוקם על התפסנים כפי שמוצג באיור.
- אין להחזיר את משטח המסנן אם צורתו התעוותה, אם ניזוק או אם התהפך.
- תוכלו להזמין משטח מסנן חדש משירות הלקוחות שלנו באמצעות מספר החלק החלופי: 12022801. תוכלו למצוא את פרטי יצירת הקשר במדריך מרכזי שירות הלקוחות שבגב החוברת.

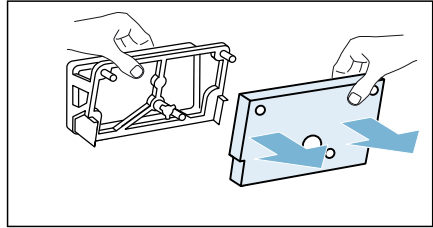
4. פתחו את הידיות בכיסוי מחליף החום.



5. משכו את כיסוי מחליף החום באמצעות הידית.



6. הסירו בזהירות את משטח המסנן מכיסוי מחליף החום.



הערה: הקפידו שלא לגרום נזק למשטח המסנן כאשר אתם עושים זאת.

7. השתמשו במברשת רכה כדי לנקות את כיסוי מחליף החום.

הערה: ודאו שלא נשארו לכלוך או פסולת על האטם.

ניקוי יחידת הבסיס

מוך ושיער מפריטי הכביסה מצטברים ביחידת הבסיס במהלך הייבוש. נקו את יחידת הבסיס של המכשיר אם ההודעה הבאה מופיעה בתצוגה. 🗑️

באפשרותכם גם לנקות את יחידת הבסיס של המכשיר אפילו אם הודעה זו אינה מופיעה בתצוגה, לדוגמה, אם קיים לכלוך הנראה לעין.

⚠️ אזהרה

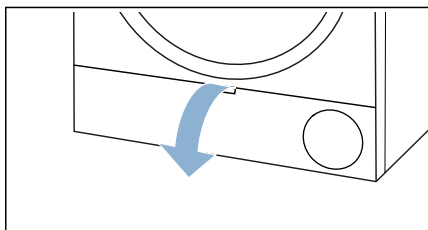
סכנת פציעה!

אתם עלולים לחתוך את ידיכם מהתעלות החדשות במחליף החום. אין לגעת בתעלות במחליף החום בידיכם.

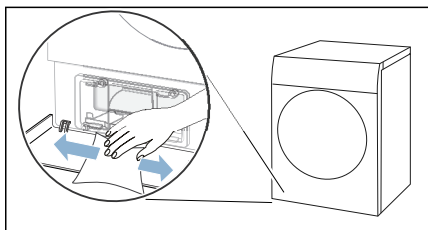
הערה: הניחו למכשיר להתקרר למשך כ-30 דקות לאחר השימוש לפני שתחילו בניקוי.

נקו את יחידת הבסיס באופן הבא:

1. נקו את מסנן המוך. ← בעמוד 31
2. פתחו את פתח השירות באמצעות הידית.



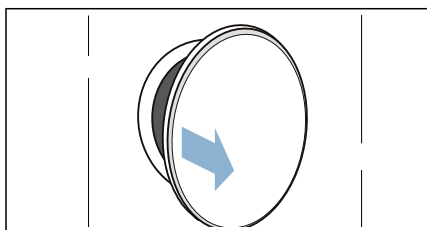
3. נקו את פתח השירות בעזרת מטלית רכה ולחה.



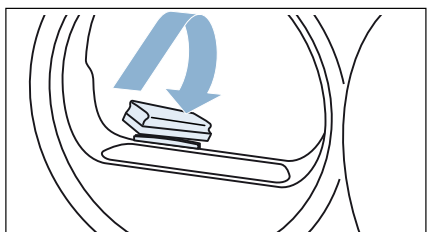
ניקוי חיישן הלחות

הערה: חיישן הלחות מודד את כמות הלחות בפריטי הכביסה. לאחר תקופות שימוש ארוכות, חיישן הלחות עשוי להתכסות בשכבה דקה של אבנית או בשאריות של חומרי ניקוי ומוצרי טיפול. יש להסיר שאריות אלה באופן קבוע, אחרת ייתכן שתוצאות הייבוש לא יהיו מיטביות.

1. פתחו את הדלת.



2. נקו את חיישן הלחות באמצעות ספוג גס.



זהירות!

סכנת גרימת נזק לחיישן הלחות.

חיישן הלחות עשוי מפלדת אל-חלד. אין לנקות את החיישן באמצעות חומרי ניקוי גסים או צמר פלדה.

ניקוי ותחזוקה

ניקוי המכשיר

⚠ אזהרה **סכנת מוות!**

המכשיר מופעל באמצעות חשמל. קיימת סכנת התחשמלות בעת מגע בחלקים שבהם עובר זרם חשמלי. לפיכך שימו לב:

- כיבוי המכשיר. נתקו את המכשיר מהחשמל (משכו את התקע).
- לעולם אין להחזיק את תקע החשמל בידיים רטובות.
- בעת הוצאת תקע החשמל מהשקע, הקפידו תמיד להחזיק את התקע עצמו ואף פעם לא את כבל החשמל, אחרת עשוי להיגרם נזק לכבל החשמל.
- אין לבצע שינויים טכניים במכשיר או במאפיינים שלו.
- רק שירות הלקוחות שלנו או חשמלאי מוסמכים לבצע תיקונים ועבודות אחרות במכשיר. זה נכון גם לגבי החלפת כבל החשמל (בעת הצורך).
- ניתן להזמין כבלי חשמל חלופיים משירות הלקוחות שלנו.

⚠ אזהרה **סכנת הרעלה!**

אדים רעילים עלולים לעלות מחומרי ניקוי המכילים ממסים, כגון ממסים לניקוי פריטי כביסה. אין להשתמש בחומרי ניקוי המכילים ממסים.

⚠ אזהרה

סכנת התחשמלות/שריפה/נזק לרכוש/ נזק למכשיר!

אם חודרת לחות למכשיר, עשוי להיגרם קצר חשמלי.

אין להשתמש במכשירים לניקוי בלחץ או ניקוי באדים, או בצינור ריסוס לניקוי המכשיר.

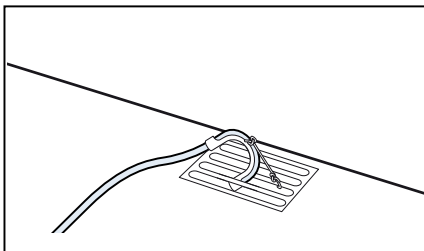
זהירות!

נזק לרכוש/נזק למכשיר

חומרי ניקוי וחומרים לטיפול מקדים בפריטי כביסה (כגון מסירי כתמים, תרסיסים לטיפול מקדים וכדומה) עלולים לגרום נזק אם הם באים במגע עם משטחי המכשיר. לפיכך שימו לב:

- אל תאפשרו לחומרי ניקוי אלה לבוא במגע עם משטחי המכשיר.
- נקו את המכשיר באמצעות מים ומטלית רכה ולחה בלבד.
- הסירו מיד את כל שאריות חומרי הניקוי, התרסיסים או שאריות אחרות.

ניקוז רצפתי:



זהירות!

סכנה לנזק לחומר בשל דליפות או מים מתנזקים.

חזקו את צינור הניקוז כדי למנוע תזוזה שלו. אין לקפל או לעקם את צינור הניקוז. הפרש הגובה שבין המשטח שעליו מותקן המכשיר לבין צינור הניקוז אינו יכול לעלות על 100 ס"מ.

זהירות!

סכנה להצטברות מים שנשאבים בחזרה לתוך המכשיר וגורמים נזק לחומר.

ודאו שהמים מתנזקים במהירות. אין לאטום או לחסום את הניקוז. מי הניקוז שוחררו כעת דרך צינור הניקוז אל תוך מערכת מי השופכין או לתוך כוור.

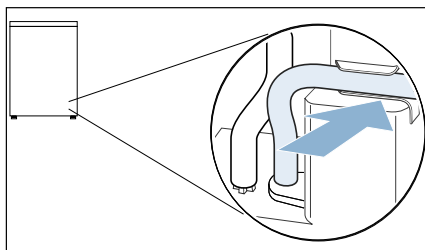
הערה: אם ברצונכם לנקז את מי העיבוי בחזרה אל תוך מיכל העיבוי, בצעו שלבים אלה בסדר הפוך.

זהירות!

סכנת נזק לרכוש/נזק למכשיר

אם אתם מנקזים מי עיבוי לתוך מיכל העיבוי, נוזלים עשויים לדלוף מתוך השקע ולגרום נזק לחומר. לפני הפעלת המכשיר, ודאו שצינור העיבוי מחובר היטב לשקע.

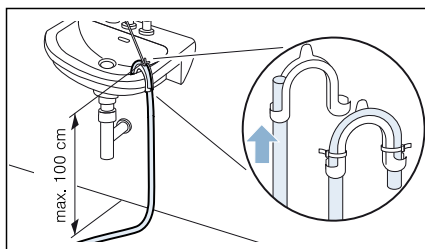
6. דחפו את צינור הניקוז אל מכוון צינור המכשיר.



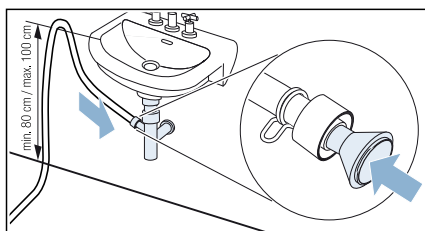
הערה: הקפידו שלא לעקם את צינור הניקוז כאשר אתם עושים זאת.

7. הדקו את הצד השני של צינור הניקוז באמצעות האביזרים הנותרים, בהתאם למצב החיבור.

כיור רחצה:



סיפון:



יש לקבע את נקודת החיבור באמצעות תפסני צינורות (טווח תפיסה של 12-22 מ"מ, ניתנים לרכישה אצל משווקים מורשים). בעת חיבור לסיפון, ודאו שצינור הניקוז מנותב בגובה של 80 ס"מ לפחות, אבל בגובה שלא עולה על 100 ס"מ.

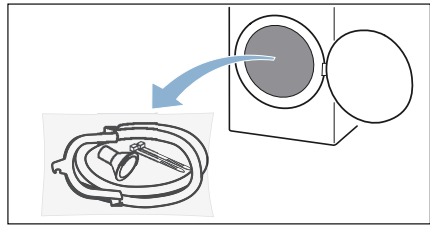
ניקוז מי העיבוי

במהלך ייבוש פריטי הכביסה ייווצר במכשיר עיבוי.

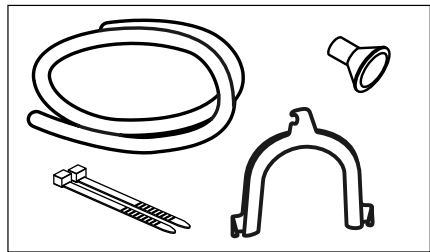
עליכם לוודא שצינור הניקוז מחובר בעת הפעלת המכשיר.

אם לא מחובר למכשיר צינור ניקוז, מי העיבוי מהמכשיר יזרמו אל תוך מיכל העיבוי. במקרה זה, יהיה עליכם לייבש את מיכל העיבוי בכל פעם שהמייבש יסיים לייבש את הכביסה, וגם אם יתמלא לפני השלמת העיבוי.

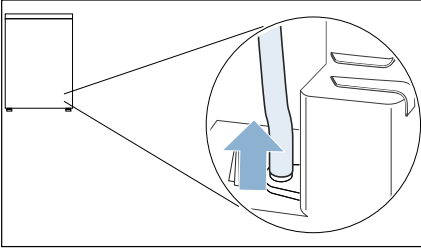
1. חברו את צינור הניקוז באופן הבא:
הוציאו את כל האביזרים מהתוף.



2. הוציאו את כל הפריטים מהשקית.

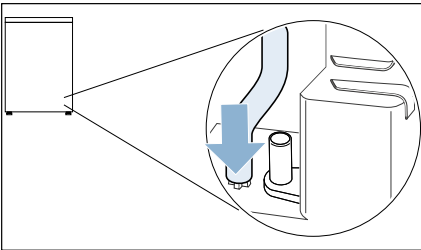


3. נתקו את צינור העיבוי מהמחבר.

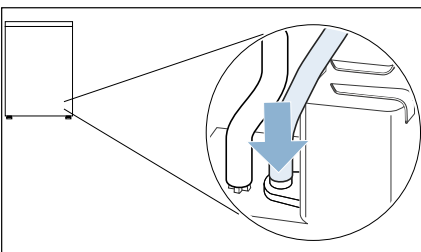


הערה: המכשיר נשלח כשצינור העיבוי כבר מחובר למחבר.

4. הציבו את צינור העיבוי במיקום ה"חניה".



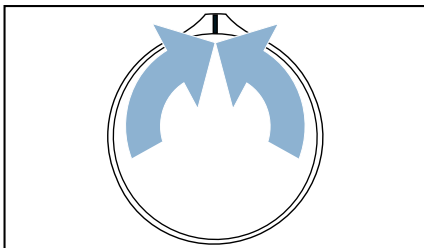
5. הוציאו את צינור הניקוז מהאביזרים ודחפו אותו במלואו אל עבר המחבר החופשי.



שמירת הגדרות המכשיר ויציאה מהן

שמרו וצאו מהגדרות המכשיר באופן הבא:

1. סובבו את בורר התוכניות כדי לכבות את המכשיר.



2. המתינו 5 שניות.

הערה: ההגדרות שנבחרו יישמרו גם לאחר שהמכשיר ייכבה.

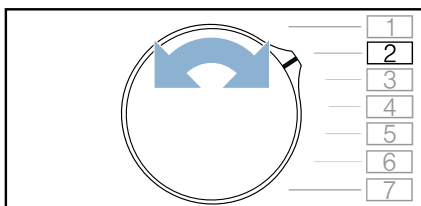
שינוי מהירות הסחיטה

אם סחטתם את פריטי הכביסה לפני שייבשתם אותם, באפשרותכם להגדיר מהירות סחיטה זו במכשיר. זמן הייבוש מתארך או מתקצר בהתאם למהירות הסחיטה המוגדרת.

הערה: מהירות הסחיטה המוגדרת אינה משנה את זמן הייבוש עבור התוכנית הקצובה בזמן.

כוננו את הגדרת המכשיר באופן הבא:

1. הגדירו את התוכנית למצב 2.



ההגדרה הנוכחית תופיע בתצוגה.

2. לחצו על **Progr. Duration** (משך תוכנית) או על **Ready In** (סיום לאחר) עד שההגדרה הדרושה תופיע בתצוגה.

הגדרות:	
Low (נמוכה)	600
	↓
High (גבוהה)	1800

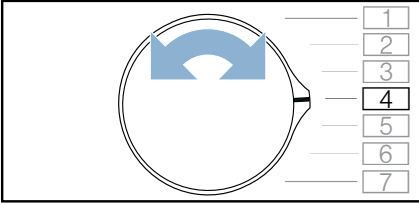
3. שנו את כל הגדרות המכשיר הנוספות הדרושות או שמרו וצאו מהגדרות המכשיר.

כוונן עוצמת הקול של התראות ההפעלה

באפשרותכם לכוון את עוצמת הקול של הלחצנים עבור הפעלת המכשיר.

כוונן את הגדרת המכשיר באופן הבא:

1. הגדירו את התוכנית למצב 4.



ההגדרה הנוכחית תופיע בתצוגה.

2. לחצו על **Progr. Duration** ⌚

(משך תוכנית) או על **Ready In** ⌚

(סיום לאחר) עד שההגדרה הדרושה

תופיע בתצוגה.

הגדרות:

- 0 Off (כבוי)
- 1 Low (נמוכה)
- 2 Medium (בינונית)
- 3 High (גבוהה)
- 4 Very high (גבוהה מאוד)

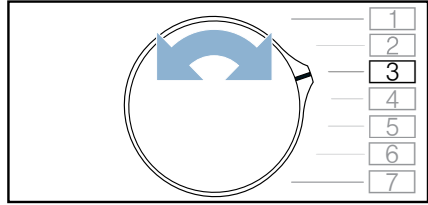
3. שנו את כל הגדרות המכשיר הנוספות

הדרושות או שמרו וצאו מהגדרות

המכשיר.

כוונן את הגדרת המכשיר באופן הבא:

1. הגדירו את התוכנית למצב 3.



ההגדרה הנוכחית תופיע בתצוגה.

2. לחצו על **Progr. Duration** ⌚

(משך תוכנית) או על **Ready In** ⌚

(סיום לאחר) עד שההגדרה הדרושה

תופיע בתצוגה.

הגדרות:

- 0 Off (כבוי)
- 1 Low (נמוכה)
- 2 Medium (בינונית)
- 3 High (גבוהה)
- 4 Very high (גבוהה מאוד)

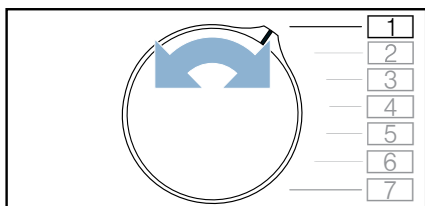
3. שנו את כל הגדרות המכשיר הנוספות

הדרושות או שמרו וצאו מהגדרות

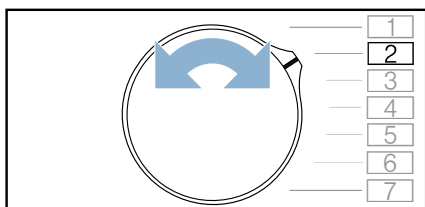
המכשיר.

אחזרו ושנו את הגדרות המכשיר באופן הבא:

1. הגדירו את התוכנית למצב 1.



2. לחצו לחיצה ממושכת על **Start/Pause** (התחלה/השהיה). בו-זמנית:
3. הגדירו את התוכנית למצב 2.



4. שחררו את **Start/Pause** (התחלה/השהיה).

קעת באפשרותכם לשנות את הגדרות המכשיר.

כוונן עוצמת הקול של צלילי ההתראה

באפשרותכם לכוונן את צליל ההתראה שנשמע בסוף התוכנית.

הגדרות מכשיר



באפשרותכם להפעיל/להשבית או לשנות את הגדרות המכשיר באופן ישיר.

נעילת בטיחות בפני ילדים

ניתן להפעיל או להשבית את נעילת הבטיחות בפני ילדים של המכשיר. באפשרותכם להפעיל את נעילת הבטיחות בפני ילדים כדי למנוע הפעלה בשוגג של לוח הבקרה.

הפעילו/השביתו את הגדרת המכשיר באופן הבא:

לחצו לחיצה ממושכת על הלחצנים **Ready In** (סיום לאחר) בו-זמנית למשך כ-3 שניות.

☞ מוצג/מוסתר בתצוגה.

נעילת הבטיחות בפני ילדים מופעלת/מושבת.

הערות

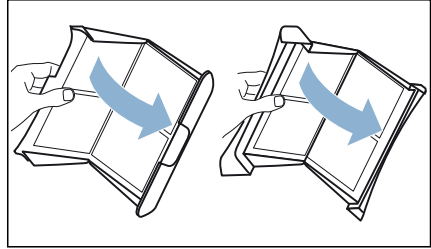
- באפשרותכם להפעיל את נעילת הבטיחות בפני ילדים בכל עת לאחר הפעלת המכשיר.
- נעילת הבטיחות בפני ילדים תישאר פעילה גם לאחר שהמכשיר כובה. כדי להפעיל את לוח הבקרה בעת הפעלת המכשיר, יהיה עליכם להשבית את נעילת הבטיחות בפני ילדים.

שינוי הגדרות המכשיר

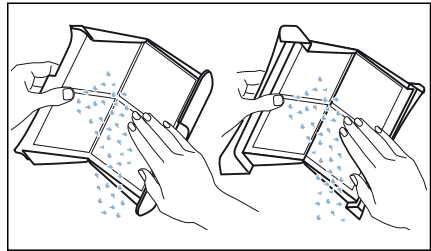
באפשרותכם לאחזר ולשנות את הגדרות המכשיר הבאות:

- עוצמת הקול של צלילי ההתראה (לדוגמה, בסוף תוכנית)
- עוצמת הקול של התראות ההפעלה
- מהירות הסחיטה המשמשת לסחית פריטי הכביסה לפני הייבוש

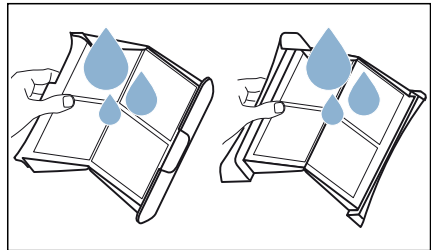
5. פתחו את שני חלקי המסנן.



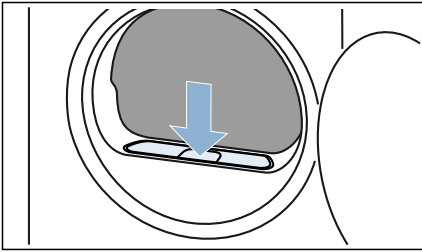
6. הסיירו את כל המוך משני חלקי המסנן.



7. שטפו את המוך במים חמימים.



8. יבשו את שני חלקי מסנן המוך, סגרו אותם והכניסו מחדש למסנן.



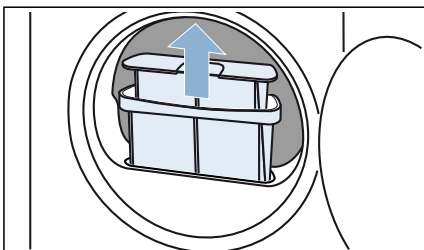
זהירות!

נזק לרכוש/נזק למכשיר

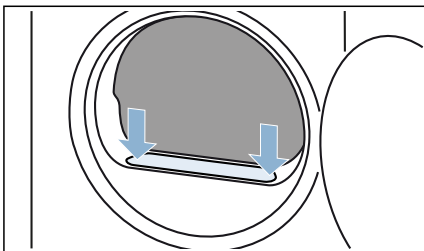
אם תפעילו את המכשיר ללא תופס מוך (לדוגמה, מסנן מוך, התקן לאחסון מוך, בהתאם למפרטי המכשיר), או אם תופס המוך אינו תואם או פגום, עלול להיגרם נזק למכשיר. אין להפעיל את המכשיר ללא תופס מוך, או עם תופס מוך שאינו תואם או פגום.

1. נקו את מסנן המוך לאחר כל מחזור ייבוש:
פתחו את הדלת והוציאו את כל המוך ממנה.

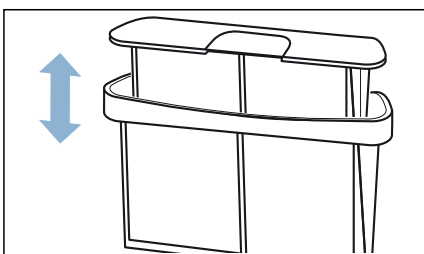
2. הוציאו את מסנן המוך בעל שני החלקים.



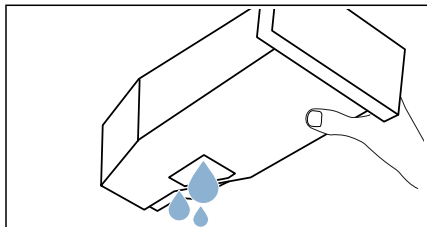
3. הסירו את המוך מהשקע במסנן המוך. ודאו שלא נופל מוך לתוך חריץ הפתוח.



4. פרקו את מסנן המוך בעל שני החלקים.



2. שפכו את מי העיבוי.

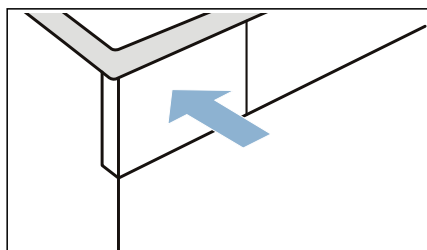


זהירות!

סכנה לנזק בריאותי ונזק משמעותי

מי עיבוי אינם מתאימים לשתייה ועשויים להכיל מוך. מי עיבוי מזוהמים עשויים להזיק לבריאות ולגרום לנזק חמור. אין לשתות את מי העיבוי או להשתמש בהם מחדש.

3. דחפו את מיכל העיבוי חזרה לתוך המכשיר עד שאתם מרגישים שננעל במקומו.

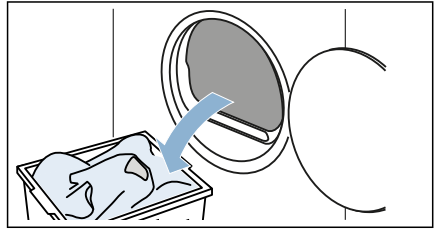


הסרת המוך

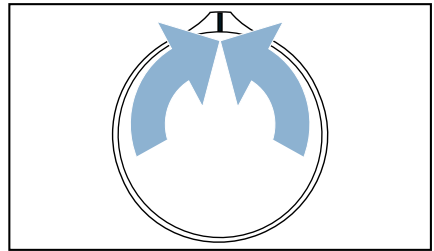
הערה: במהלך הייבוש, מוך ושיער מהכביסה נאספים על-ידי מסנן המוך. אם מסנן המוך חסום או מלוכלך, זרימת האוויר מופחתת וזה מונע מהמייבש להשיג את תוצאות הייבוש המיטביות שלו. מסנני מוך מלוכלכים מגדילים את צריכת החשמל ומאריכים את זמן הייבוש הנדרש.

הוצאת פריטי כביסה וכיבוי המכשיר

1. הוציאו את פריטי הכביסה.



2. סובבו את בורר התוכניות כדי לכבות את המכשיר.

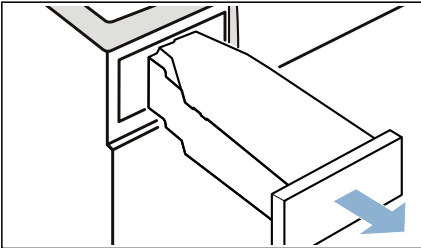


ריקון מיכל העיבוי

כברירת מחדל, העיבוי מהמכשיר זורם אל מיכל העיבוי.

לחלופין, באפשרותכם לפרוק את מי העיבוי* בהתאם לדגם. אם תבחרו לנקז את מי העיבוי לתוך מערכת מי השופכין, לא יהיה עליכם לרוקן את מיכל העיבוי במהלך תוכנית הייבוש או לאחר כל שימוש במייבש.

1. משכו את מיכל העיבוי במאוזן.



* אל תוך מערכת מי השופכין דרך צינור ניקוז

החלפת התוכנית או הוספת פריטי כביסה

תוכלו להוציא או להוסיף פריטי כביסה ולהחליף את לכוון את התוכנית בכל עת במהלך הייבוש.

1. פתחו את הדלת או לחצו על **Start/Pause (התחלה/השהיה)** כדי להשהות את התוכנית.

הערה: התוף ימשיך להסתובב כאשר תהליך CoolDown (קירור) יתבצע, גם אם השיתם את התוכנית. תוכלו לעצור את תהליך CoolDown (קירור) בכל עת על-ידי פתיחת הדלת.

2. הוסיפו או הוציאו פריטי כביסה.

3. במידת הצורך, בחרו תוכנית אחרת או הגדרת תוכנית אחרת. ← "סקירת התוכניות" בעמוד 23

← "הגדרות התוכנית" בעמוד 25

הערה: אין לשנות את התוכנית במהלך תהליך CoolDown (קירור).

4. סגרו את הדלת.

5. לחצו על **Start/Pause (התחלה/השהיה)**.

הערה: משך התוכנית בתצוגה מתעדכן, בהתאם לעומס וללחות השירית בפריטי הכביסה. הערכים המוצגים עשויים להשתנות כאשר התוכנית או העומס משתנים.

ביטול התוכנית

ניתן לבטל את התוכנית בכל עת על-ידי פתיחת הדלת או לחיצה על **Start/Pause (התחלה/השהיה)**.

זהירות!

סכנת שריפה. פריטי הכביסה עשויים לעלות באש.

אם אתם מבטלים את התוכנית, עליכם להוציא את כל פריטי הכביסה ממייבש הכביסה ולפרוש אותם כך שהחום יוכל להשתחרר.

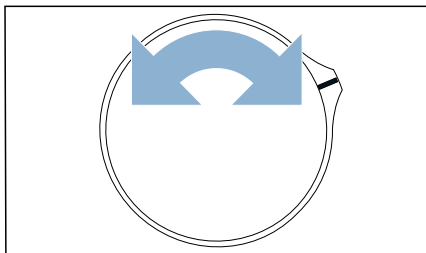
סיום התוכנית

ההודעה הבאה מופיעה בתצוגה: End

הגדרת תוכנית

הערה: אם הפעלתם את נעילת הבטיחות בפני ילדים, עליכם לבטלה לפני שתוכלו להגדיר תוכנית. ← בעמוד 33

1. הגדירו את התוכנית הדרושה.



2. כווננו את הגדרות התוכנית, במידת הצורך. ← "הגדרות התוכנית" בעמוד 25

התחלת תוכנית

לחצו על **Start/Pause (התחלה/השהיה)**.

הערה: אם תרצו למנוע את כוונון התוכנית בשוגג, תוכלו להפעיל את נעילת הבטיחות בפני ילדים. ← בעמוד 33

התקדמות התוכנית

מצב התוכנית יצוין בתצוגה.

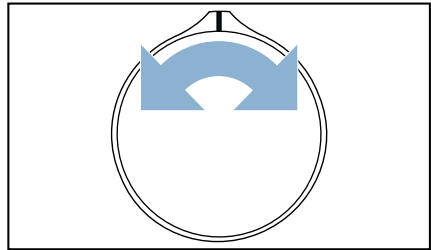
הערה: כאשר תוכנית נבחרת, זמן הייבוש הצפוי עבור העומס המרבי המותר מוצג. חיישן הלחות מודד את הלחות השירית בפריטי הכביסה בזמן הייבוש שלהם. משך התוכנית והזמן שנותר המצוינים בתצוגה מתכווננים אוטומטית כאשר התוכנית מתקדמת, בהתאם למידת הלחות של פריטי הכביסה (יוצא מן הכלל: תוכניות קצובות בזמן).

תפעול המכשיר

טעינת פריטי כביסה והפעלת המכשיר

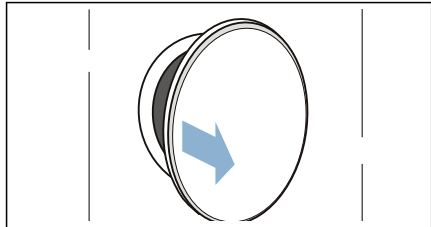
הערה: יש להתקין ולחבר את המכשיר כשורה. ← בעמוד 13

1. הכינו ומיינו את פריטי הכביסה.
2. סובבו את בורר התוכניות כדי להפעיל את המכשיר.

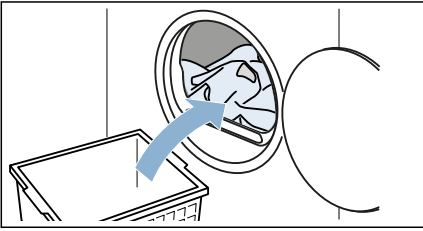


3. פתחו את הדלת.

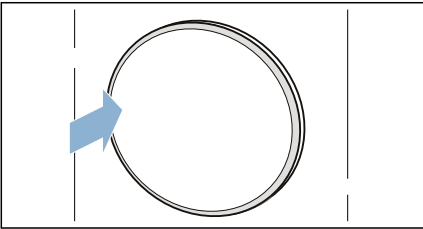
בדקו שהתוף רוקן לגמרי. רוקנו במידת הצורך.



4. טענו את פריטי הכביסה כשהם לא מקופלים לתוף.

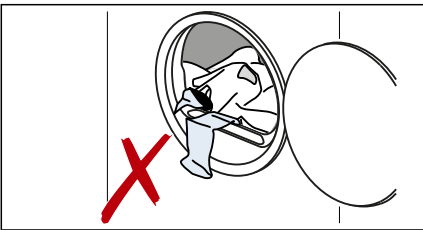


5. סגרו את דלת המכשיר.



זהירות!

סכנת נזק משמעותי למכשיר או לפריטי הכביסה.
ודאו שפריטי הכביסה לא נלכדו בתוך הדלת.



הערה: תוף המכשיר מואר לאחר פתיחה וסגירה של הדלת, וכן לאחר התחלת התוכנית. התאורה הפנימית של התוף כבית מעצמה.

מיון כביסה

בעת מיון פריטי הכביסה המיועדים לייבוש, קחו בחשבון את הנקודות הבאות:

- כדי להשיג תוצאת ייבוש אחידה, עליכם לייבש רק פריטי כביסה מאותו סוג בד ומרקם ביחד.
אם תייבשו בדים דקים, עבים ובעלי שכבות מרובות ביחד, רמת הייבוש שלהם תהיה שונה.
- השתמשו בתיאורי הבדים המופיעים עבור תוכניות הייבוש הנפרדות כדי לבחור בתוכנית המתאימה ביותר.
← "סקירת התוכניות" בעמוד 23

הערה: באפשרותכם לבחור תוכנית קצובה בזמן כדי להוסיף זמן ייבוש נוסף לפריטי כביסה שנשארו לחים.

זהירות!

סכנת נזק משמעותי למכשיר ולפריטי הכביסה

אין לייבש במייבש כביסה את הפריטים או הבדים הבאים:

- כביסה המוכתמת בממסים, שעווה או שמן.
- פריטים שלא כובסו.
- פריטים שעשויים מבדים אטומים (לדוגמה, בדים עם כיסוי גומי).
- פריטים העשויים מבדים עדינים, כגון משי וילונות העשויים מחומר סינתטי.

הערה: טענו את פריטי הכביסה בזה אחר זה במכשיר. לקבלת ייבוש יעיל יותר, אל תדחסו ערימה שלמה של פריטי כביסה לתוך המייבש בבת אחת.

זהירות!

סכנת נזק משמעותי למייבש הכביסה או לפריטי הכביסה

פריטי כביסה שאינם מתאימים לייבוש במייבש כביסה עשויים לגרום נזק למכשיר ולפריטי הכביסה בעת ייבושם. לפני הייבוש, מיינו את פריטי הכביסה בהתאם למידע המופיע על תווית הטיפול:

- מתאים לייבוש במייבש כביסה
- ייבוש בטמפרטורה רגילה
- ייבוש בטמפרטורה נמוכה
- אין לייבש במייבש כביסה



פריטי כביסה

הכנת פריטי הכביסה

⚠ אזהרה

סכנת התפוצצויות/שריפה!

חפצים מסוימים עלולים להתלקח במהלך תהליך הייבוש, או אף לגרום לשריפה או לפיצוץ במכשיר. הוציאו את כל המצתים או הגפרורים מכיסי פריטי הלבוש.

זהירות!

סכנת נזק לתוף ולפריטי הכביסה

השארת עצמים בכיסי הבגדים עלולה לגרום נזק לתוף ולפריטי הכביסה כאשר המכשיר פועל. רוקנו את כל העצמים (לדוגמה, פריטי מתכת) מכיסי הבגדים.

הכינו את פריטי הכביסה באופן הבא:


- קשרו יחד חגורות בד, שרוכים וכדומה או השתמשו בסל כביסה.
- סגרו רוכסנים, וויס, לולאות וכפתורים.
- כפתרו פריטי כביסה גדולים, כגון כיסויים.
- תמיד יבשו פריטי כביסה קטנים במויחוד, כגון גרבי תינוקות, ביחד עם פריטי כביסה גדולים כגון מגבות.
- השתמשו בתוכניות קצובות בזמן עבור פריטים בודדים.
- פריטים סרוגים, כגון חולצות טי ובדי ג'רזי, מתכווצים במקצת לאחר ייבוש במייבש הכביסה בפעם הראשונה.
- השתמשו בתוכנית עדינה.
- אין לייבש יתר על המידה כביסה עדינה. הדבר גורם לריבוי קמטים בפריטי הכביסה.

- חומרי ניקוי ומוצרי טיפול מסוימים, כגון מעמלן או מרככי כביסה, מכילים חלקיקים שעשויים להצטבר על חיישן הלחות. דבר זה עלול להזיק לביצועי החיישן וכתוצאה מכך, לתוצאת הייבוש.

הערות

- בעת כיבוס פריטי כביסה שמיועדים לייבוש במייבש כביסה, השתמשו בכמות הנכונה של חומר הניקוי ומוצרי הטיפול בהתאם להוראות היצרן.
- נקו את חיישן הלחות באופן קבוע ← בעמוד 39.

הגדרת תוכנית	פעולה
הערה: לא ניתן להפעיל את כל ההגדרות בכל תוכנית. ההגדרות המופעלות מוצגות בבורר התוכנית (דרגת הייבוש) או מופיעות בהירות יותר בתצוגה. באפשרותכם לשנות או להשבית את ההגדרות המופעלות על-ידי סיבוב בורר התוכניות או לחיצה על הלחצנים המתאימים שוב ושוב.	
Drying target (רמת ייבוש):	רמת הייבוש מגדירה באיזו מידה פריטי הכביסה יהיו לחים או יבשים לאחר סיום התוכנית. השתמשו בבורר התוכניות כדי לבחור ברמת הייבוש הדרושה עבור פריטי הכביסה שעליכם לייבש.
Cupboard Extra Dry ☒ (ייבוש מוגבר לארון)	מתאים גם לפריטי כביסה בעלים בעלי שכבות מרובות שאינם מתייבשים בקלות.
Cupboard Dry ☒ (ייבוש לארון)	פריטי כביסה רגילים בעלי שכבה אחת.
Iron Dry ☒ (ייבוש לגיהוץ)	פריטי כביסה רגילים בעלי שכבה אחת, אשר צריכים להישאר לחים לאחר הייבוש ומתאימים לגיהוץ או תלייה.
Fine Adjust ☀± (ויסות עדין)	אם אתם סבורים שפריטי הכביסה עדיין לחים מדי כאשר תוכנית הייבוש מסתיימת, באפשרותכם לכוון את מידת הייבוש כדי להשיג רמת ייבוש מסוימת. כדי להגדיל את רמת הייבוש, הגדירו את מידת הייבוש בין * ל-*. הדבר מאריך את משך התוכנית, אבל הטמפרטורה נשארת ללא שינוי. לאחר שכוונתם את מידת הייבוש עבור דרגת ייבוש, הגדרה זו נשמרת גם לאחר כיבוי המכשיר.
Progr. Duration ⌚ (משך התוכנית)	משך הייבוש עבור תוכניות קצובות בזמן ניתן להארכה עד לשלוש שעות במרווחי זמן של 10 דקות.
Ready In ⌚ (סיום לאחר)	לפני התחלת התוכנית , באפשרותכם לעכב את השעה שבה התוכנית מסתיימת בעד 24 שעות. הזמן המוגדר בשעות, לדוגמה, 8 h, מוצג בתצוגה ונספר לאחור עד שהתוכנית מתחילה. לאחר שהתוכנית התחילה, משך התוכנית מוצג. הערה: משך התוכנית כלול בזמן שנבחר עבור הפונקציה Ready in (סיום לאחר).
Less Ironing ✂ (גיהוץ מופחת)	התוף מזיז את פריטי הכביסה במרווחי זמן קבועים לאחר הייבוש כדי למנוע קימוט. ניתן להאריך את זמן הפעולה של פונקציית Anti-Crease (אל-קמט) האוטומטית עד 60 דקות (☒).
Low Heat 🌿 (חום נמוך)	טמפרטורה נמוכה לבדים עדינים, כגון פוליאקריל או אלסטן, עשויה להאריך את זמן הייבוש.

Wool Finish (גימור צמר) 

0.5 ק"ג

פריטים העשויים צמר או מכילים צמר ומיועדים לכביסה במכונה.

הערות

- פריטי הכביסה נעשים אווריריים יותר, אבל לא יבשים.
- הוציאו את פריטי הכביסה מהמייבש לאחר סיום התוכנית והניחו להם להתייבש באוויר.

Lingerie (לבנים) 

1 ק"ג

לביגוד תחתון מבדים עדינים הניתנים לכביסה, לדוגמה עשויים מתחרה, לייקרה, סאטן או בדים מעורבים.

תוכנית	עומס מרבי:
<p>שם התוכנית</p> <p>הסבר קצר על התוכנית ולאילו פריטים היא מתאימה.</p>	<p>העומס המרבי מבוסס על המשקל היבש של הפריטים</p>
<p>Cottons (כותנה) </p> <p>פריטים עמידים בפני שחיקה ופריטים עמידים בחום עשויים מכותנה או פשתן.</p>	<p>7 ק"ג</p>
<p>Outdoor (בגדי חוץ) </p> <p>לבגדי חוץ ובגדים עמידים בכל מזג אוויר, עם ציפוי מנדף זיעה ובדים דוחים מים.</p>	<p>פריט אחד</p>
<p>Towels (מגבות) </p> <p>מגבות עמידות בחום וחלוקי רחצה עשויים מכותנה.</p>	<p>6 ק"ג</p>
<p>Mixed Fabrics (כביסה מעורבת) </p> <p>כביסה מעורבת המורכבת מפריטים העשויים מכותנה ובדים סינתטיים.</p>	<p>3 ק"ג</p>
<p>Warm (חמה) </p> <p>תוכנית קצובה בזמן המיועדת לכל סוגי הבדים, למעט משי. מתאימה לכביסה שעברה ייבוש מקדים או בעלת דרגת לחות נמוכה, ולייבוש של פריטי כביסה עבים בעלי מספר שכבות.</p> <p>הערות</p> <ul style="list-style-type: none"> לייבוש פריטי צמר, נעלי ספורט וצעצועים רכים רק עם סל הייבוש לפריטי צמר. בתוכנית הקצובה בזמן, הלחות שנשארה בפריטי הכביסה אינה מזוהה אוטומטית. אם הכביסה נותרה לחה מדי בסיום תוכנית הייבוש, חזרו על התוכנית ובמידת הצורך, האריכו את משך התוכנית. <p>← "הגדרות התוכנית" בעמוד 25</p>	<p>3 ק"ג</p> <p>עומס מרבי עבור פריטי צמר/צעצועים רכים בסל: עומס של סל אחד</p> <p>עומס מרבי עבור נעליים בסל: זוג אחד</p>
<p>Cold (קרה) </p> <p>תוכנית קצובה בזמן המיועדת לכל סוגי הבדים, למעט פריטי צמר ומשי. לריענון או אוורור של בגדים שכמעט ולא נלבשו.</p> <p>הערה: באפשרותכם לכוון את משך התוכנית.</p> <p>← "הגדרות התוכנית" בעמוד 25</p>	<p>3 ק"ג</p>
<p>Easy-Care (כביסה סינתטית) </p> <p>פריטים עשויים מבדים סינתטיים או מעורבים</p>	<p>3.5 ק"ג</p>
<p>Shirts/Blouses (חולצות וחולצות מכופתרות) </p> <p>עבור חולצות מכותנה, מפשתן, מסיבים סינתטיים או מבדים מעורבים.</p> <p>הערה: כאשר פריטי הכביסה יבשים, הגזו אותם או תלו אותם. הדבר יאפשר ללחות השירית להתפזר באופן שווה.</p>	<p>1.5 ק"ג</p>
<p>Super 40' (סופר 40) </p> <p>עבור כביסה מעורבת מבדים סינתטיים וכותנה קלה.</p>	<p>1 ק"ג</p>

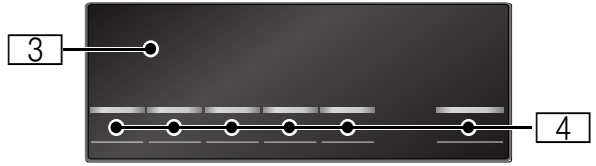
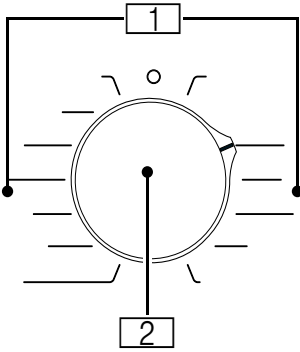
<p>המכשיר יכול להגיע לטמפרטורות גבוהות בעת הייבוש. כדי לקרר את פריטי הכביסה, התהליך CoolDown (קירור) מפחית את הטמפרטורה בתוף. אם הדלת לא נפתחת, התהליך CoolDown (קירור) מופעל אוטומטית לאחר 30 שניות במקרים הבאים:</p> <ul style="list-style-type: none"> ■ השחיית התוכנית ■ ביטול התוכנית <p>באפשרותכם להמשיך להפעיל את המכשיר במהלך תהליך CoolDown (קירור).</p> <p>הערות</p> <ul style="list-style-type: none"> ■ התוף ממשיך להסתובב במהלך תהליך CoolDown (קירור), גם אם השחיתם את התוכנית. ■ אין לשנות את התוכנית במהלך תהליך CoolDown (קירור). ■ ויסות הטמפרטורה יכול להימשך עד 10 דקות. 	<p>CoolDown (קירור) <i>Hot</i></p>
--	------------------------------------

הגדרות התוכנית		
לקבלת מידע נוסף אודות הגדרות התוכנית: ← <i>בעמוד 25</i>		
<ul style="list-style-type: none"> ■ מואר: התוכנית התחילה. ■ מהבהב: התוכנית הושעתה. 	<p>התחלה או השחיה/ביטול של התוכנית</p>	<p>Start/Pause (התחלה/השחיה)</p>
<p>רמת הייבוש עבור דרגת ייבוש הופעלה</p>	<p>Degree of dryness (רמת הייבוש).</p>	<p>☼ ☼ ☼</p>
<p>הפונקציה Anti-Crease (אל-קמט) ל-60 דקות הופעלה</p>	<p>Anti-Crease (אל-קמט)</p>	<p>☒</p>
<p>ייבוש עדין עבור בדים עדינים מופעל</p>	<p>Low-heat drying (ייבוש בחום נמוך)</p>	<p>☼</p>

הגדרות המכשיר		
לקבלת מידע נוסף אודות הגדרות המכשיר: ← <i>בעמוד 33</i>		
<ul style="list-style-type: none"> ■ מואר: נעילת הבטיחות בפני ילדים מופעלת ■ מהבהב: לא ניתן להשתמש בלוח הבקרה. נעילת הבטיחות בפני ילדים פעילה. ← <i>בעמוד 33</i> 	<p>נעילת בטיחות בפני ילדים</p>	<p>☹</p>



מחווין/סמל	תיאור	מידע
	מצב תוכנית:	מואר: מחווין מצב
	Drying (ייבוש)	
	Dryness level (דרגת ייבוש): Iron Dry (ייבוש לגיהוץ)	
	Dryness level (דרגת ייבוש): Cupboard Dry (ייבוש לארון)	
	Anti-Crease (אל-קמט)	
	Pause (השהיה)	
	סיום תוכנית	
	משך תוכנית	משך התוכנית הצפוי בשעות ודקות.
	רוקנו את מיכל העיבוי ← בעמוד 30	<ul style="list-style-type: none"> רוקנו את מיכל העיבוי ולאחר מכן הכניסו אותו מחדש. ← בעמוד 30 לאחר מכן לחצו על Start/Pause (התחלה/השהיה). אם צינור הניקוז* האופציונלי מותקן, ודאו שצינור הניקוז: — מחובר כהלכה. ← בעמוד 36 — אינו מעוקם או כפוף. — אינו חסום, לדוגמה, על-ידי משקעים. ודאו שאין פסולת ביחידת הבסיס. פתחו את פתח השירות והסירו את כל הפסולת.
	מסנן מוך יחידת בסיס	<ul style="list-style-type: none"> הסרת המוך ← בעמוד 31 ניקוי יחידת הבסיס ← בעמוד 39



תוכניות 1

בורר תוכניות 2

■ הפעלה/כיבוי של המכשיר

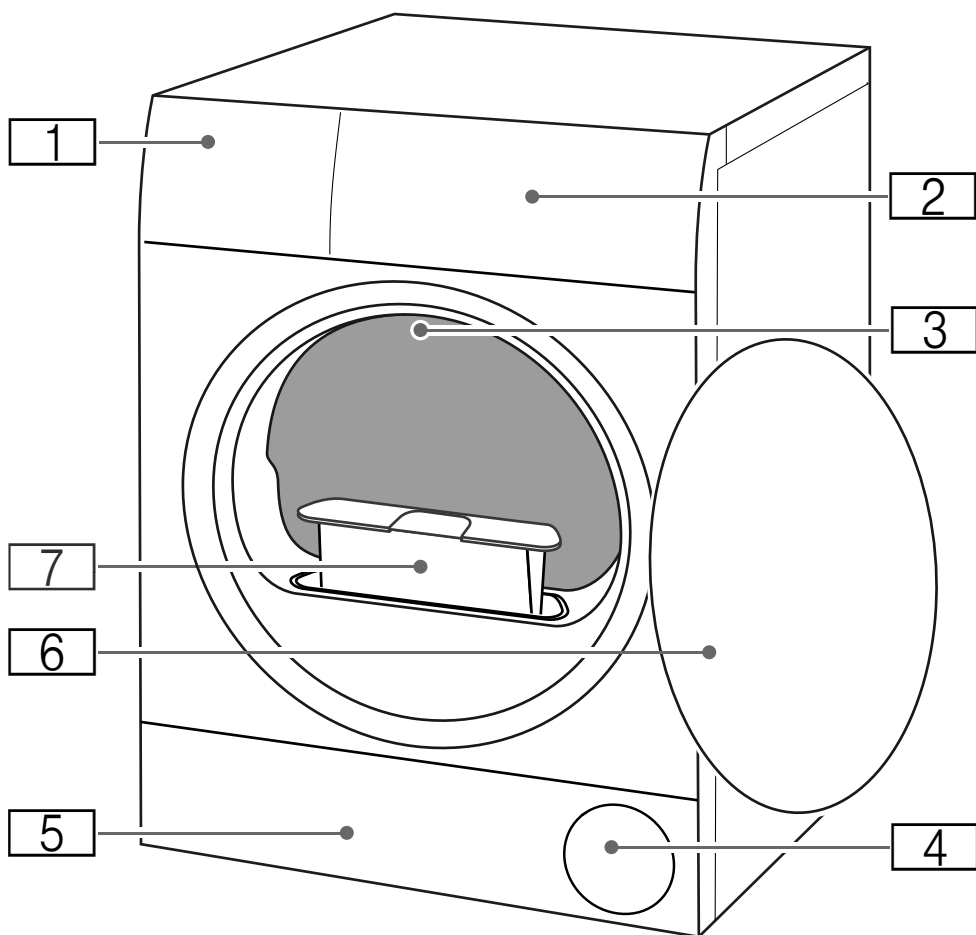
■ הגדירו את התוכנית/דרגת הייבוש

תצוגה 3

הגדרות תצורה ומידע

לחצנים 4

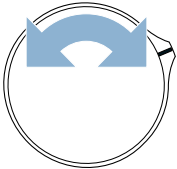
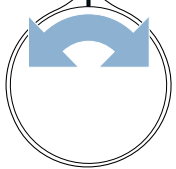
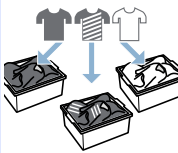
עבור הגדרות תוכנית והגדרות פונקציות/מכשיר נוספות



- מיכל עיבוי 1
- לוח הבקרה 2
- תאורה פנימית בתוף (בהתאם לדגם) 3
- כניסת אוויר 4
- פתח שירות ביחידת הבסיס 5
- דלת 6
- מסנן מוך 7

מדריך לעיון מהיר



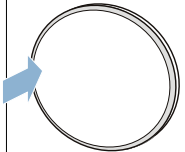
הערה: יש להתקין ולחבר את המכשיר כשורה. ← בעמוד 13

			<p>1</p> <p>לפני התחלת התוכנית:</p>
--	---	---	--

בחרו תוכנית.

הפעילו את המכשיר.

מיינו את פריטי הכביסה.

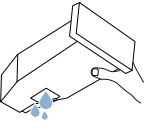
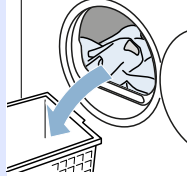
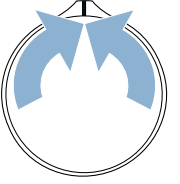
			<p>2</p> <p>פתחו את הדלת ומקמו את פריטי הכביסה בתוף.</p>
--	---	---	---

הפעילו את התוכנית.

במידת הצורך: כווננו את הגדרות התוכנית.

סגרו את הדלת.


פתחו את הדלת ומקמו את פריטי הכביסה בתוף.

			<p>3</p> <p>לאחר שהתוכנית הסתיימה:</p>
--	--	--	---

רוקנו את מיכל העיבוי.

פתחו את הדלת והוציאו את פריטי הכביסה.

כיבוי המכשיר.

	<p>4</p>
---	-----------------

הסירו את המוך.

אביזרים אופציונליים

הזמינו אביזרים אופציונליים* משירות
הלקוחות:

- **סל לפריטי צמר:**
יבשו או אווררו פריטי צמר בודדים, נעלי ספורט וצעצועים רכים בסל הייבוש לפריטי צמר.
— מספר הזמנה: **WZ20600**.
- **משטח:**
עבור טעינה והוצאה קלות יותר, הגביהו את מייבש הכביסה באמצעות משטח. ניתן להעביר פריטי כביסה בעזרת סל פריטי הכביסה המשולב במגירת המשטח.
— מספר הזמנה: **WZ20500**
- **ערכת חיבור להתקנת מייבש הכביסה על-גבי מכונת כביסה:**
כדי לחסוך במקום, ניתן להתקין את מייבש הכביסה על-גבי מכונת כביסה מתאימה בעומק וברוחב זהים. ניתן להשתמש רק בערכת חיבור זו כדי לחבר את מייבש הכביסה למכונת הכביסה.
— מספר הזמנה עם משטח עבודה נשלף: **WZ27400**
— מספר הזמנה ללא משטח עבודה נשלף: **WZ27410**.
- **ערכה לניקוז עיבוי:**
ניתן לשחרר את מי העיבוי אל תוך מערכת מי השופכין דרך צינור הניקוז. אם תבחרו לנקז את מי העיבוי לתוך מערכת מי השופכין, לא יהיה עליכם לרוקן את מיכל העיבוי במהלך תוכנית הייבוש או לאחר כל שימוש במייבש.
— מספר הזמנה: —

לפני הפעלת המכשיר בפעם הראשונה

לפני הפעלת המכשיר:

ודאו שאין נזק שנראה לעין במכשיר. אין להפעיל את המכשיר אם הוא פגום. אם אתם נתקלים בבעיות, צרו קשר עם הספק המורשה או שירות הלקוחות שלנו.

הערה: לאחר שהמכשיר הותקן וחובר כהלכה, הוא מוכן לשימוש. לא נדרשים שלבים נוספים.

* בהתאם למאפייני המכשיר

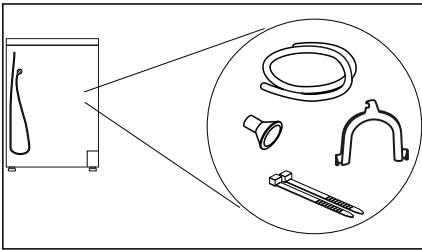
⚠ אזהרה

סכנת פציעה!

אם הצינורות וכבלי החשמל אינם מעוגנים כהלכה, אתם עשויים למעוד עליהם ולהיפצע. עגנו את הצינורות והכבלים כך שלא יהוו סכנת מעידה.

חברו את המכשיר באופן הבא:

1. חיבור צינור הניקוז. ← בעמוד 36



2. חברו את תקע החשמל של המכשיר לשקע הייעודי.

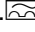
3. ודאו שתקע החשמל מחובר היטב. המכשיר שלכם מוכן כעת לשימוש.

זהירות!

סכנת נזק לרכוש/נזק למכשיר

המכשיר מכיל חומר מקרר ועשוי להיגרם לו נזק אם יופעל מידע לאחר ההובלה. המתינו שעתיים לפני השימוש הראשוני במייבש הכביסה.

הערה: במקרה של ספק, פנו לאיש מקצוע מורשה לצורך חיבור המכשיר.

- אין לספק למכשיר חשמל דרך התקן מיתוג חיצוני, כגון טיימר, או לחבר אותו למעגל חשמלי שמופעל וכבה באופן קבוע על-ידי תוכנית שירות.
- כבל החשמל והשקע עם נתיך ההגנה מוכרחים להתאים ומערכת ההארקה מוכרחה להיות מותקנת כהלכה.
- ההתקנה מוכרחה להיות בעלת חתך רוחב מתאים.
- יש לוודא כי תקע החשמל נגיש בכל עת. אם זה לא אפשרי, כדי לציית לתקנות הבטיחות המתאימות, יש להתקין מתג (ניתוק כל הקטבים) בהתקנה הקבועה בהתאם לתקנות ההתקנה החשמלית.
- אם אתם משתמשים במפסק זרם שיורי, השתמשו רק במפסק בעל הסימן:  נוכחות הסימן היא הדרך היחידה להיות בטוחים שהמפסק עומד בכל התקנות הישימות.

⚠ אזהרה

סכנת התחשמלות/שריפה/נזק לרכוש/נזק למכשיר!

אם כבל החשמל של המכשיר שונה או נפגם, זה עלול לגרום להתחשמלות, קצר חשמלי או שריפה בשל התחממות יתר. אין לעקם, למעוך או לשנות את כבל החשמל, ואין לקרב אותו למקורות חום.

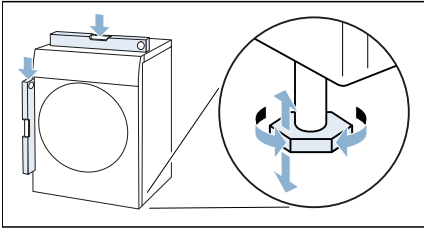
⚠ אזהרה

סכנת שריפה/נזק לרכוש/נזק למכשיר! השימוש בכבלים מאריכים או במתאמים עלול לגרום לשריפה בשל התחממות יתר או קצר חשמלי.

חברו את המכשיר ישירות לשקע מוארק שהותקן כהלכה. אין להשתמש בכבלים מאריכים, מתאמים או מפצלים.

התקינו את המכשיר באופן הבא:

1. הניחו את המכשיר על-גבי משטח נקי, מאוזן ויציב.
2. ודאו שהמכשיר מאוזן באמצעות פלס.



3. במידת הצורך, סובבו את רגליות המכשיר כדי לוודא שהוא מאוזן. כעת באפשרותכם לחבר את המכשיר.

הערות

- יש לוודא שכל רגליות המכשיר ניצבות היטב על גבי הרצפה.
- אם מכשירים אינם מותקנים כהלכה, עלולים להיגרם רעשים, רטט, פעולת תוף לא אחידה ו/או דליפת שאריות מים מהמכשיר.

חיבור המכשיר

⚠ אזהרה

סכנת התחשמלות/שריפה/נזק לרכוש/נזק למכשיר!

אם המכשיר לא הותקן כהלכה, זה עלול לגרום למצב מסוכן. ודאו כי:

- מתח החשמל בשקע החשמל תואם לדירוג המתח שצוין על-גבי המכשיר (לוחית הזיהוי). ההספק המחובר והגנת הנת"ח הדרושה מצוינים על לוחית הזיהוי.

⚠ אזהרה

סכנת פציעה!

- המכשיר כבד מאוד. הרמתו עשויה לגרום לפציעה. אל תרימו את המכשיר בעצמכם.
- למכשיר יש קצוות חדים שעלולים לגרום לחתכים בידיים. אין להחזיק את המכשיר מהקצוות החדים. לבשו כפפות מגן כדי להרים אותו.

זהירות!

נזק לרכוש/נזק למכשיר

אם המכשיר מתחמם יתר על המידה, ייתכן שלא יפעל כהלכה, או שעלול להיגרם נזק חמור או נזק למכשיר. ודאו שכניסת האוויר של המכשיר אינה חסומה אף פעם כאשר המכשיר פועל, ושהאזור שמסביב למכשיר מאוורר במידה הנדרשת.

זהירות!

סכנת נזק לרכוש ונזק למכשיר

המכשיר עבר בדיקת תפקוד לפני שיצא מהמפעל ולפיכך עשוי להכיל שאריות מים. שאריות מים אלה עשויות לדלוף החוצה בעת הטיית המכשיר בזווית העולה על 40°.

1. הסירו את כל האריזה והכיסויים המגנים מהמכשיר.
 2. פתחו את הדלת.
 3. הוציאו את כל האביזרים מהתוף.
- קעת באפשרותכם להתקין ולחבר את המכשיר.

זהירות!

סכנת נזק לרכוש/נזק למכשיר

עצמים הנשארים בתוף שאינם מיועדים להפעלה ביחד עם המכשיר עשויים לגרום נזק לרכוש ונזק למכשיר. הוציאו עצמים אלה, ביחד עם כל האביזרים, מהתוף.

התקנת המכשיר

אזהרה

סכנת מוות!

ילדים עלולים לנעול את עצמם בתוך מכשירים ולמצוא את עצמם במצב מסכן חיים.

- אין להציב את המכשיר מאחורי דלת, משום שזה עשוי לחסום את דלת המכשיר או למנוע את פתיחתה המלאה.
- כאשר מכשיר הגיע לסוף חייו, נתקו את כבל החשמל מהשקע לפני שאתם חותכים את כבל החשמל, ולאחר מכן פרקו את המנעול בדלת המכשיר.

אזהרה

סכנת התפוצצויות/שריפה!

אם קיימים אבקת פחם או קמח באוויר מסביב למכשיר, הם עלולים לגרום לפיצוץ. הקפידו על כך שהאזור שמסביב למכשיר נקי כאשר הוא פועל.

אזהרה

סכנת שריפה/נזק לרכוש/נזק למכשיר!

המכשיר מכיל R290, חומר מקרר ידידותי לסביבה, אבל דליק. הרחיקו מהמכשיר מקורות אש והצתה.



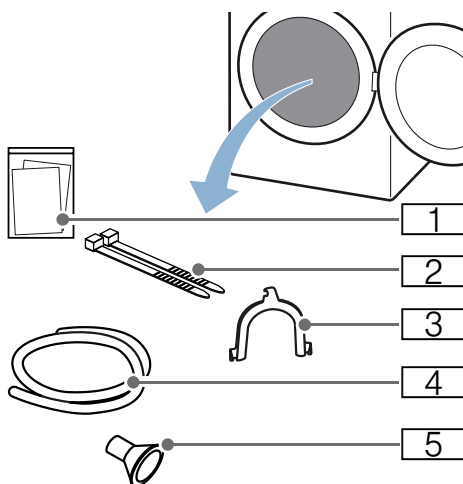
אזהרה

סכנת פגיעה/נזק לרכוש/נזק למכשיר!

- המכשיר עשוי לרטוט או לזוז בזמן שהוא פועל, ולגרום לפגיעה או לנזק לרכוש. הניחו את המכשיר על-גבי משטח נקי, מאוזן ויציב והשתמשו בפלס כדי ליישר אותו בעזרת הרגליות המוברגות.
- הצבה (ערימה) של המכשיר שלא כשורה מעל מכונת כביסה עלולה לגרום לפגיעה, נזק חמור ו/או נזק למכשיר.
- אם יש להציב את המכשיר מעל מכונת כביסה, מכונת הכביסה מוכרחה להיות בעלת לפחות אותם עומק ורוחב כשל המכשיר, ועליה להיות מקובעת במקומה באמצעות ערכת החיבור המתאימה אם זמינה. ← בעמוד 17
- המכשיר מוכרח להיות מחובר באמצעות ערכת חיבור זו. ערימת המכשיר בכל דרך אחרת אסורה.
- אם תחזיקו באחד מהחלקים הבולטים של המכשיר (לדוגמה, דלת המכשיר) כדי להרים או להזיז אותו, החלקים עשויים להישבר ולגרום לפגיעה. אין להחזיק באף אחד מהחלקים הבולטים של המכשיר כדי להזיז אותו.

התקנה וחיבור מייבש הכביסה

פריטים הכלולים באריזת המכשיר:



- 1 מסמכים מצורפים (לדוגמה, הוראות התקנה והפעלה)
- 2 חלקים להידוק
- 3 יחידה בצורת U להתקנת צינור הניקוז במקומו
- 4 צינור ניקוז
- 5 מתאם חיבור

עצות לחיסכון בחשמל

- סחטו את פריטי הכביסה לפני הייבוש. ככל שפריטי הכביסה יבשים יותר, כל התוכנית תהיה קצרה יותר ותגרום לצריכת חשמל מופחתת.
- טענו במכשיר את העומס המרבי המורשה לשימוש עבור התוכנית.
- **הערה:** אם חרגתם מהעומס המרבי, משך התוכנית מתארך ומגדיל את צריכת החשמל.
- הפעילו את המכשיר בחדר מאוורר וודאו שכניסת האוויר במכשיר פנויה כך שהחלפת האוויר יכולה להתבצע ללא הפרעה.
- הוציאו באופן קבוע את המוך מהמכשיר. אם קיים מוך במכשיר, משך התוכנית מתארך ומגדיל את צריכת החשמל.
- אם לא תבצעו פעולות במכשיר למשך פרק זמן ממושך לפני שהתוכנית מתחילה או לאחר שהתוכנית הסתיימה, המכשיר יעבור אוטומטית למצב של חיסכון בחשמל. לוח התצוגה ונוריות החיווי יכבו לאחר מספר דקות והלחצן **Start/Pause** (התחלה/השהיה) יבהב. כדי לסיים מצב של חיסכון בחשמל, עליכם לבצע פעולה במכשיר, כגון פתיחה וסגירה של הדלת.

⚠ אזהרה
סכנת פציעה/נזק לרכוש/
נזק למכשיר!

השימוש בחלקי חילוף ובאביזרים שסופקו על-ידי מותגים אחרים הוא מסוכן ועלול לגרום לפציעה, נזק לרכוש או נזק למכשיר.
 מסיבות בטיחות, השתמשו בחלקי חילוף ובאביזרים מקוריים בלבד.

זהירות!
נזק לרכוש/נזק למכשיר

חומרי ניקוי וחומרים לטיפול מקדים בפריטי כביסה (כגון מסירי כתמים, תרסיסים לטיפול מקדים וכדומה) עלולים לגרום נזק אם הם באים במגע עם משטחי המכשיר. לפיכך שימו לב:

- אל תאפשרו לחומרי ניקוי אלה לבוא במגע עם משטחי המכשיר.
- נקו את המכשיר באמצעות מים ומטלית רכה ולחה בלבד.
- הסירו מיד את כל שאריות חומרי הניקוי, התרסיסים או שאריות אחרות.

- בעת הוצאת תקע החשמל מהשקע, הקפידו תמיד להחזיק את התקע עצמו ואף פעם לא את כבל החשמל, אחרת עשוי להיגרם נזק לכבל החשמל.
- אין לבצע שינויים טכניים במכשיר או במאפיינים שלו.
- רק שירות הלקוחות שלנו או חשמלאי מוסמכים לבצע תיקונים ועבודות אחרות במכשיר. זה נכון גם לגבי החלפת כבל החשמל (בעת הצורך).
- ניתן להזמין כבלי חשמל חלופיים משירות הלקוחות שלנו.

⚠ אזהרה
סכנת הרעלה!

אדים רעילים עלולים לעלות מחומרי ניקוי המכילים ממסים, כגון ממסים לניקוי פריטי כביסה.
 אין להשתמש בחומרי ניקוי המכילים ממסים.

⚠ אזהרה
סכנת התחשמלות/שריפה/
נזק לרכוש/נזק למכשיר!

אם חודרת לחות למכשיר, עשוי להיגרם קצר חשמלי.
 אין להשתמש במכשירים לניקוי בלחץ או ניקוי באדים, או בצינור ריסוס לניקוי המכשיר.

זהירות!

נזק לרכוש/נזק למכשיר

- אם כמות פריטי הכביסה במכשיר חורגת מקיבולת העומס המרבי, ייתכן שהוא לא יוכל לפעול כהלכה, או שייגרם נזק לרכוש או נזק למכשיר.
- אין לחרוג מקיבולת העומס המרבי של פריטי כביסה יבשים. הקפידו על קיבולת העומס המרבי שצוינה עבור כל אחת מהתוכניות. ← בעמוד 23
- אם תפעילו את המכשיר ללא תופס מוך (לדוגמה, מסנן מוך, התקן לאחסון מוך, בהתאם למפרטי המכשיר), או אם תופס המוך אינו תואם או פגום, עלול להיגרם נזק למכשיר.
- אין להפעיל את המכשיר ללא תופס מוך, או עם תופס מוך שאינו תואם או פגום.
- חפצים קלי משקל כגון שיער ומוך עלולים להישאב אל פתח כניסת האוויר כאשר המכשיר פועל.
- יש להרחיק אותם מהמכשיר.
- ייבוש של חומר מוקצף או גומי במכשיר עלול לגרום להם לשנות את צורתם או להתיר אותם.
- אין לייבש פריטי כביסה שמכילים חומר מוקצף או גומי במכשיר.

- אם תשפכו את הכמות הלא נכונה של חומר ניקוי למכשיר, עלול להיגרם נזק לרכוש או נזק למכשיר.
- השתמשו בחומרי ניקוי/מוצרי טיפול ומרככים בהתאם להוראות היצרן.
- אם המכשיר מתחמם יתר על המידה, ייתכן שלא יפעל כהלכה, או שעלול להיגרם נזק חמור או נזק למכשיר.
- ודאו שכניסת האוויר של המכשיר אינה חסומה אף פעם כאשר המכשיר פועל, ושהאזור שמסביב למכשיר מאוורר במידה הנדרשת.

ניקוי/תחזוקה

אזהרה

סכנת מוות!

- המכשיר מופעל באמצעות חשמל. קיימת סכנת התחשמלות בעת מגע בחלקים שבהם עובר זרם חשמלי. לפיכך שימו לב:
- כיבוי המכשיר. נתקו את המכשיר מהחשמל (משכו את התקע).
- לעולם אין להחזיק את תקע החשמל בידיים רטובות.

אזהרה ⚠️**סכנת שריפה/נזק לרכוש/
נזק למכשיר!**

אם תוכנית מופסקת לפני שמחזור הייבוש הסתיים, זה מונע מפריטי הכביסה להתקרר במידה מספקת ועלול לגרום לפריטי הכביסה להתלקח, או עלול לגרום לנזק חמור או לנזק למכשיר.

- במהלך החלק האחרון של מחזור הייבוש, פריטי הכביסה בתוף אינם מתחממים (מחזור קירור). זה נועד לוודא שהם נשארים בטמפרטורה שבה לא ייגרם להם נזק.
- אין לכבות את המכשיר לפני שמחזור הייבוש הסתיים, אלא אם כן אתם מוציאים את כל פריטי הכביסה מהתוף באופן מיידי ופורשים אותם (כדי לשחרר את החום).

אזהרה ⚠️**סכנת הרעלה/נזק חמור!**

מי עיבוי אינם מתאימים לשתייה ועשויים להכיל מוך. מי עיבוי מזוהמים עלולים להיות מסוכנים לבריאות ולגרום לנזק חמור. אין לשתות או להשתמש בהם מחדש.

אזהרה ⚠️**סכנת הרעלה!**

אדים רעילים עלולים לעלות מחומרי ניקוי המכילים ממים, כגון ממים לניקוי פריטי כביסה. אין להשתמש בחומרי ניקוי המכילים ממים.

אזהרה ⚠️**סכנת פגיעה!**

- אם תישענו/תשבו על דלת המכשיר כשהיא פתוחה, המכשיר עלול להתהפך ולגרום לפגיעות. אין להישען על דלת המכשיר כשהיא פתוחה.
- אם תטפסו על-גבי המכשיר, משטח העבודה עלול להישבר ולגרום לפגיעות. אין לטפס על-גבי המכשיר.
- אם תכניסו את ידיכם לתוך התוף בעודו מסתובב, אתם עלולים לפצוע את ידיכם. חכו עד שהתוף יפסיק להסתובב.

- אין להשתמש במכשיר אם השתמשתם בחומרים כימיים תעשייתיים לצורך ניקוי פריטי הכביסה.

⚠ אזהרה

סכנת התפוצצויות/שריפה!

- אם נותרו שאריות של חומרים במסנן המוך, הם עלולים להתלקח במהלך תהליך הייבוש, או אף לגרום לשריפה או לפיצוץ במכשיר.
- יש לנקות את מסנן המוך באופן קבוע.
- חפצים מסוימים עלולים להתלקח במהלך תהליך הייבוש, או אף לגרום לשריפה או לפיצוץ במכשיר.
- הוציאו את כל המצתים או הגפרורים מכיסי פריטי הלבוש.
- אם קיימים אבקת פחם או קמח באוויר מסביב למכשיר, הם עלולים לגרום לפיצוץ.
- הקפידו על כך שהאזור שמסביב למכשיר נקי כאשר הוא פועל.

⚠ אזהרה

סכנת שריפה/נזק לרכוש/

נזק למכשיר!

- המכשיר מכיל R290, חומר מקרר ידידותי לסביבה, אבל דליק. הרחיקו מהמכשיר מקורות אש והצתה.



⚠ אזהרה

סכנת פציעה!

- המכשיר כבד מאוד. הרמתו עשויה לגרום לפציעה.
- אל תרימו את המכשיר בעצמכם. למכשיר יש קצוות חדים שעלולים לגרום לחתכים בידיים.
- אין להחזיק את המכשיר מהקצוות החדים. לבשו כפפות מגן כדי להרים אותו.
- אם הצינורות וכבלי החשמל אינם מעוגנים כהלכה, אתם עשויים למעוד עליהם ולהיפצע.
- עגנו את הצינורות והכבלים כך שלא יהוו סכנת מעידה.

הפעלה

⚠ אזהרה

סכנת התפוצצויות/שריפה!

- פריטי כביסה שבאו במגע עם חומרים ממסים, שמן, שעווה, חומר מסיר שעווה, צבע, מסיר שומנים או כתמים עלולים להתלקח בעת ייבוש במיבש הכביסה, או אף לגרום לפיצוץ המכשיר. לפיכך שימו לב:
- שטפו היטב את פריטי הכביסה במים חמים ובחומר ניקוי לפני ייבושם במכשיר.
- אין להכניס פריטי כביסה המיועדים לייבוש במכשיר זה אם הם לא נשטפו תחילה.

- הצבה (ערימה) של המכשיר שלא כשורה מעל מכונת כביסה עלולה לגרום לפציעה, נזק חמור ו/או נזק למכשיר. אם יש להציב את המכשיר מעל מכונת כביסה, מכונת הכביסה מוכרחה להיות בעלת לפחות אותם עומק ורוחב כשל המכשיר, ועליה להיות מקובעת במקומה באמצעות ערכת החיבור המתאימה אם זמינה.

← בעמוד 17

- המכשיר מוכרח להיות מחובר באמצעות ערכת חיבור זו. ערימת המכשיר בכל דרך אחרת אסורה.
- אם תחזיקו באחד מהחלקים הבולטים של המכשיר (לדוגמה, דלת המכשיר) כדי להרים או להזיז אותו, החלקים עשויים להישבר ולגרום לפציעה. אין להחזיק באף אחד מהחלקים הבולטים של המכשיר כדי להזיז אותו.

⚠ אזהרה

סכנת שריפה/נזק לרכוש/

נזק למכשיר!

- השימוש בכבלים מאריכים או במתאמים עלול לגרום לשריפה בשל התחממות יתר או קצר חשמלי. חברו את המכשיר ישירות לשקע מוארק שהותקן כהלכה. אין להשתמש בכבלים מאריכים, מתאמים או מפצלים.

⚠ אזהרה

סכנת פציעה/נזק לרכוש/

נזק למכשיר!

- המכשיר עשוי לרטוט או לזוז בזמן שהוא פועל, ולגרום לפציעה או לנזק לרכוש. הניחו את המכשיר על-גבי משטח נקי, מאוזן ויציב והשתמשו בפלס כדי ליישר אותו בעזרת הרגליות המוברגות.

התקנה

⚠ אזהרה

סכנת התחשמלות/שריפה/ נזק לרכוש/נזק למכשיר!


אם המכשיר לא הותקן כהלכה, זה עלול לגרום למצב מסוכן. ודאו כי:

- מתח החשמל בשקע החשמל תואם לדירוג המתח שצוין על-גבי המכשיר (לוחית הזיהוי). ההספק המחובר והגנת הנתוך הדרושה מצוינים על לוחית הזיהוי.
- אין לספק למכשיר חשמל דרך התקן מיתוג חיצוני, כגון טיימר, או לחבר אותו למעגל חשמלי שמופעל וכבה באופן קבוע על-ידי תוכנית שירות.
- כבל החשמל והשקע עם נתיך ההגנה מוכרחים להתאים ומערכת ההארקה מוכרחה להיות מותקנת כהלכה.
- ההתקנה מוכרחה להיות בעלת חתך רוחב מתאים.

⚠ אזהרה

סכנת התחשמלות/שריפה/ נזק לרכוש/נזק למכשיר!

- אם כבל החשמל של המכשיר שונה או נפגם, זה עלול לגרום להתחשמלות, קצר חשמלי או שריפה בשל התחממות יתר.
- אין לעקם, למעוך או לשנות את כבל החשמל, ואין לקרב אותו למקורות חום.

- יש לוודא כי תקע החשמל נגיש בכל עת. אם זה לא אפשרי, כדי לציית לתקנות הבטיחות המתאימות, יש להתקין מתג (ניתוק כל הקטבים) בהתקנה הקבועה בהתאם לתקנות ההתקנה החשמלית.
- אם אתם משתמשים במפסק זרם שיורי, השתמשו רק במפסק בעל הסימן: . נוכחות הסימן היא הדרך היחידה להיות בטוחים שהמפסק עומד בכל התקנות הישימות.

⚠ אזהרה**סכנת חנק!**

אם תאפשרו לילדים לשחק עם האריזה/יריעות הפלסטיק או חלקי האריזה, הם עלולים להילכד בהם או למשוך אותם מעל ראשיהם ולהיחנק. הרחיקו מהילדים את האריזה, יריעות הפלסטיק ואת חלקי האריזה.

⚠ אזהרה**סכנת הרעלה!**

חומרי ניקוי ומוצרי טיפול עלולים לגרום להרעלה אם בולעים אותם. אם בלעתם אותם בטעות, פנו לטיפול רפואי. הרחיקו חומרי ניקוי ומוצרי טיפול מהישג ידם של ילדים.

⚠ אזהרה**גירוי בעיניים/בעור!**

חומרי ניקוי ומוצרי טיפול עלולים לגרום לגירוי בעת מגע עם העיניים והעור. שטפו ביסודיות את העיניים והעור אם הם באו במגע עם חומרי ניקוי או מוצרי טיפול. הרחיקו חומרי ניקוי ומוצרי טיפול מהישג ידם של ילדים.

- אין לאפשר לילדים לנקות את המכשיר או לבצע תחזוקה שלו ללא פיקוח.
- יש להרחיק ילדים מתחת לגיל 3 וחיות מחמד מהמכשיר.
- אין להשאיר את המכשיר ללא השגחה כאשר ילדים או אנשים אחרים שאינם יכולים להעריך את הסכנות נמצאים בסביבתו.

⚠ אזהרה**סכנת מוות!**

- ילדים עלולים לנעול את עצמם בתוך מכשירים ולמצוא את עצמם במצב מסכן חיים.
- אין להציב את המכשיר מאחורי דלת, משום שזה עשוי לחסום את דלת המכשיר או למנוע את פתיחתה המלאה.
- כאשר מכשיר הגיע לסוף חייו, נתקו את כבל החשמל מהשקע לפני שאתם חותכים את כבל החשמל, ולאחר מכן פרקו את המנעול בדלת המכשיר.

הוראות בטיחות

מידע הבטיחות והאזהרות הבאים סופקו כדי להגן עליכם מפני פציעות וכדי למנוע נזק חמור לסביבה שלכם. אף על פי כן, חשוב לנקוט באמצעים הדרושים ולהיזהר בעת ההתקנה, התחזוקה, הניקיון וההפעלה של המכשיר.

ילדים/מבוגרים/חיות מחמד

אזהרה אזהרה

סכנת מוות!

ילדים ואנשים אחרים שאינם מסוגלים להעריך את הסיכונים הכרוכים בשימוש במכשיר עלולים לפצוע את עצמם או למצוא את עצמם במצבים מסכני חיים. לפיכך שימו לב:

- ילדים בני 8 ומעלה, אנשים בעלי יכולות גופניות, חושיות או נפשיות מוגבלות ואנשים בעלי ניסיון וידע מוגבלים רשאים להפעיל את המכשיר, כל עוד הם נמצאים תחת פיקוח או קיבלו הנחיה לגבי אופן השימוש במכשיר בבטחה, והם הבינו את הסכנות הכרוכות בשימוש במכשיר.
- אין לאפשר לילדים לשחק במכשיר.

היעוד השימוש

- מכשיר זה מיועד לשימוש ביתי ופרטי בלבד.
- אין להתקין או להפעיל מכשיר זה באזור החשוף לקור קיצוני ו/או מחוץ למבנה. קיים סיכון שייגרם נזק למכשיר אם שאריות המים בו יקפאו. אם הצינורות קופאים, הם עלולים להיסדק/להתפוצץ. יש להשתמש במכשיר זה רק לצורך ייבוש ורענון פריטי כביסה ביתיים, הכוללים פריטים שנשטפו במים ומתאימים לייבוש במייבש כביסה (ראו את התווית על-גבי הפריט). שימוש במכשיר לכל מטרה אחרת אינו חלק מהשימוש הייעודי שלו והוא אסור.
- המכשיר מיועד לשימוש עד לגובה של 4,000 מטר מעל פני הים.

לפני הפעלת המכשיר:

- ודאו שאין נזק שנראה לעין במכשיר. אין להפעיל את המכשיר אם הוא פגום. אם אתם נתקלים בבעיות, צרו קשר עם הספק המורשה או שירות הלקוחות שלנו.
- קראו את הוראות ההפעלה וההתקנה ואת כל המידע הנוסף המצורף למכשיר, ופעלו על-פיהם.
- שמרו על המסמכים לשימוש עתידי או לבעלים עתידיים.

תוכן העניינים

28. תפעול המכשיר 
28. טעינת פריטי כביסה והפעלת המכשיר .
29. הגדרת תוכנית .
29. התחלת תוכנית .
29. התקדמות התוכנית .
29. החלפת התוכנית או הוספת פריטי כביסה .
29. ביטול התוכנית .
30. סיום התוכנית .
30. הוצאת פריטי כביסה וכיבוי המכשיר .
30. ריקון מיכל העיבוי .
31. הסרת המוך .
33. הגדרות מכשיר 
33. נעילת בטיחות בפני ילדים .
33. שינוי הגדרות המכשיר .
36. ניקוז מי העיבוי 
38. ניקוי ותחזוקה 
38. ניקוי המכשיר .
39. ניקוי חיישן הלחות .
39. ניקוי יחידת הבסיס .
43. עזרה עם המכשיר 
45. הובלת המכשיר 
46. נתוני צריכה 
46. טבלת נתוני צריכה .
47. מפרט טכני 
47. השלכה 
48. שירות לקוחות 
5. ייעוד השימוש 
5. הוראות בטיחות. 
5. ילדים/מבוגרים/חיות מחמד .
7. התקנה .
9. הפעלה .
11. ניקוי/תחזוקה .
13. עצות לחיסכון בחשמל 
13. התקנה וחיבור מייבש הכביסה. 
13. פריטים הכלולים באריזת המכשיר: .
14. התקנת המכשיר .
15. חיבור המכשיר .
17. לפני הפעלת המכשיר בפעם הראשונה .
17. אביזרים אופציונליים .
18. מדריך לעיון מהיר 
19. הכרת המכשיר 
19. סקירת המכשיר .
20. לוח .
21. תצוגה 
23. סקירת התוכניות 
25. הגדרות התוכנית. 
26. פריטי כביסה. 
26. הכנת פריטי הכביסה .
27. מיון כביסה .

כללי תצוגה

⚠ אזהרה!

שילוב זה בין סמל למילת אזהרה מצביע על מצב שעלול להיות מסוכן. התעלמות מאזהרה עלולה להוביל למוות או לפציעה.

זהירות!

מילת אזהרה זו מצביעה על מצב שעלול להיות מסוכן. פעולה בניגוד להערת הזהירות עשויה לגרום נזק לרכוש ו/או לסביבה.

הערה/עצה

מידע לגבי אופן השימוש הטוב ביותר במכשיר/כל מידע שימושי אחר.

1.2.3 / א / ב / ג

השלבים מצוינים על-ידי מספרים או אותיות.

■ / -

הרשימות מצוינות על-ידי תבליטים בצורת ריבוע או מקף.

מייבש הכביסה החדש שלכם

בחרתם במייבש כביסה שיוצר על-ידי Siemens.

הקדישו זמן לקריאת מדריך זה ולהכרת היתרונות של מייבש הכביסה שלכם.

כדי לעמוד בדרישות האיכות של המותג Siemens, כל מייבש כביסה היוצא ממפעלנו נבדק באופן מקיף על מנת לוודא שהוא פועל כראוי ונמצא במצב מושלם.

לקבלת מידע נוסף אודות המוצרים, האביזרים, החלפים והשירותים שלנו, בקרו באתר האינטרנט בכתובת www.siemens-home.bsh-group.com/il או פנו למרכזי שירות הלקוחות שלנו.

כאשר בהוראות ההפעלה וההתקנה מתוארים דגמים שונים, ההבדלים בין הדגמים יודגשו במקומות הרלוונטיים בטקסט.



קראו את הוראות ההתקנה וההפעלה הללו לפני הפעלת מייבש הכביסה.

לקוחות נכבדים,

הננו מברכים אתכם עם הצטרפותכם למשפחת רוכשי מכשירי חשמל של חברת **SIEMENS**.

הוראות הפעלה והתקנה אלה נועדו להסביר ולהנחות כיצד מפעילים מכשיר זה לקבלת התוצאות הטובות ביותר.

אנו משוכנעים כי רכשתם מוצר מהימן ומושלם, ומקווים שהוא יפעל לשביעות רצונכם.

שימו לב: הקפידו לקבל תעודת אחריות מקורית של **B/S/H/**.

הערה!

חברת זו מתורגמת מלועזית, והיא מתאימה למספר רב של דגמים שלא בהכרח משווקים בארץ.

כל הזכויות שמורות ל- BSH Home Appliances Group.

התוכן שבמסמך זה הוא הקניין הרוחני הבלעדי של BSH. BSH שומרת את הזכות הבלעדית לתוכנו, במיוחד במקרה של תקנות פטנטים, פטנטים שימושיים, פטנטי עיצוב ומותגים. כל שכפול של מסמך זה וכל העברה של תוכנו, בכל דרך, הינם אסורים. BSH תפעל בהתאם נגד כל הפרה של זכויותיה.

SIEMENS

מייבש כביסה

WT45RV27IL

siemens-home.bsh-group.com/welcome

הוראות התקנה והפעלה

רשמו את
המכשיר
שלכם
באתר