

SIEMENS



Çamaşır makinesi

WM..T...

siemens-home.bsh-group.com/welcome

tr Kullanım ve kurma kılavuzu

Register
your
product
online

Yeni çamaşır makineniz

Siemens marka bir çamaşır makinesi almaya karar verdiniz.

Lütfen okumak için biraz zaman ayırarak çamaşır makinenizin avantajlarını öğreniniz.

Siemens markasının yüksek kalite standartlarını yakalamak için, fonksiyon ve kusursuz durum dikkatlice kontrol edilmelidir.

Ürünlerimize, aksesuarlarımıza, yedek parçalarımıza ve servislerimize ilişkin daha fazla bilgiyi www.siemens-home.bsh-group.com adresindeki İnternet sayfamızda bulabilir veya müşteri hizmetleri merkezlerimize başvurabilirsiniz.

Kullanım ve kurulum kılavuzunda farklı modeller açıklanır, ilgili yerlerde farklılara ilişkin bilgi verilir.



Çamaşır makinesini ancak; bu kılavuzu ve ayrıca teslim edilen kurulum kılavuzunu okuduktan sonra çalıştırınız!

AEEE Yönetmeliğine Uygundur

Kullanım Süresi: 10 YIL (Ürünün fonksiyonunu yerine getirebilmesi için gerekli yedek parça bulundurma süresi)

Garanti Şartları

- Malın ayıplı olduğunun anlaşılması durumunda tüketici, 6502 sayılı Tüketicinin Korunması Hakkında Kanunun 11 inci maddesinde yer alan;
 - **Sözleşmeden dönme**
 - **Satış bedelinden indirim isteme,**
 - **Ücretsiz onarılmasını isteme,**
 - **Satılanın ayıpsız bir misli ile değiştirilmesini isteme,**haklarından birini kullanabilir.

- **Tüketicinin bu haklarından ücretsiz onarım hakkını** seçmesi durumunda satıcı; işçilik masrafı, değiştirilen parça bedeli ya da başka herhangi bir ad altında hiçbir ücret talep etmeksizin malın onarımını yapmak veya yaptırmakla yükümlüdür. Tüketici ücretsiz onarım hakkını üretici veya ithalatçıya karşı da kullanılabılır. Satıcı, üretici ve ithalatçı tüketicinin bu hakkını kullanmasından müteselsilen sorumludur.
- Tüketicinin, **ücretsiz onarım hakkını** kullanması halinde malın;
 - Garanti süresi içinde tekrar arızalanması,
 - Tamiri için gereken azami sürenin aşılması,
 - Tamirinin mümkün olmadığı, yetkili servis istasyonu, satıcı, üretici veya ithalatçı tarafından bir raporla belirlenmesi durumlarında;

tüketici malın bedel iadesini, ayıp oranında bedel indirimini veya imkan varsa malın ayıpsız misli ile değiştirilmesini satıcıdan talep edilir. Satıcı, **tüketicinin talebini reddedemez.** Bu talebin yerine getirilmemesi durumunda satıcı, üretici ve ithalatçı müteselsilen sorumludur.

- Malın kullanım kılavuzunda yer alan hususlara aykırı kullanılmasından kaynaklanan arızalar garanti kapsamı dışındadır.
- Tüketici, garantiden doğan haklarının kullanılması ile ilgili olarak çıkabilecek uyuşmazlıklarda yerleşim yerinin bulunduğu veya tüketici işleminin yapıldığı yerdeki **Tüketici Hakem Heyetine veya Tüketici Mahkemesine** başvurabilir.

Görüntüleme kuralları

⚠ Uyarı!

Bu sembol kombinasyonu ve işaret sözcüğü muhtemel bir tehlike durumuna işaret etmektedir. Göz ardı edilmesi ölüme veya yaralanmalara sebep olabilir.

Dikkat!

Bu işaret sözcüğü muhtemel bir tehlike durumuna işaret etmektedir. Göz ardı edilmesi durumunda mal ve/veya çevre zararına sebep olabilir.

Uyarı / ipucu

Cihaz kullanımına ilişkin uyarılar / faydalı bilgiler.



1. 2. 3. / a) b) c)

İşlem adımları sayılarla veya rakamlarla gösterilir.

■ / -

Listeler bir kutucuk veya bir satırbaşı ile ifade edilir.


İçindekiler

	Kullanım amacı	6		Deterjan	26
	Güvenlik talimatları	6		Doğru deterjan seçimi	26
	Çocuklar/insanlar/hayvanlar	6		Enerji ve deterjan tasarrufu	27
	Kurulum	8		Program ön ayarları	27
	İşletim	10		Sıcaklık	27
	Temizlik/Bakım	11		Sıkma devri	27
	Çevre koruma	12		Kalan zaman süresi	27
	Ambalaj/eski cihaz	12		Hafıza programı (modele bağlı)	28
	Tasarruf bilgileri	12		Uzaktan çalıştırma	28
	Kurulması ve elektrige bağlanması	13		Ek program ayarları	29
	Standart ekipman	13		Durulama+	29
	Güvenlik bilgileri	14		Speed	29
	Yerleştirme yüzeyi	14		Kırışıklık önleme	29
	Taban veya ahşap ızgara üzerine yerleştirme	14		Ön yıkama	29
	Çekmeceli bir platform üzerine kurulması	15		Yumuşatma	29
	Cihazın mutfak ünitesinin altına/içine monte edilmesi	15		Sıkma iptal	30
	Taşıma emniyetlerinin çıkarılması	15		i-Dos	30
	Hortum ve kablo uzunlukları	16		Cihazın kumanda edilmesi	30
	Su girişi	16		Çamaşır makinesinin hazırlanması	30
	Su tahliyesi	17		Programın seçilmesi/cihazın açılması	30
	Hızalama	18		Diğer programların çağırılması	31
	Elektrik Bağlantısı	18		Program ön ayarlarının değiştirilmesi	31
	1. yıkamadan önce	19		Ek program ayarlarının seçilmesi	31
	Taşıma	20		Çamaşırın tambura yerleştirilmesi	31
	Cihazı tanıma	21		Deterjan ve bakım malzemesinin dozlanması ve doldurulması	32
	Çamaşır makinesi	21		Programın başlatılması	32
	Kumanda elemanları	22		Çocuk güvenliği/ kumanda kilidi	32
	Çamaşırlar	25		Çamaşır ilave edilmesi	33
	Çamaşırların hazırlanması	25		Programın değiştirilmesi	33
	Çamaşırların türlerine göre ayrılması	25		Programın durdurulması	33
	Kolalama	26		Suda bekletme sırasında program bitişi	33
	Boyama / Boyasını çıkarma	26		Program sonu	34
				Home Connect	34
				Home Connect menüsünün çağırılması	35

Ev ağı ve Home Connect uygulaması ile bağlantı kurulması	35
Wi-Fi'nin açılması ve kapatılması.	37
Ağ ayarlarının sıfırlanması.	37
Yazılım güncellemesi	38
Uzaktan teşhis	38
Veri güvenliğine dair uyarılar.	38
Uygunluk beyanı	39

i-DOS

Akıllı dozajlama sistemi39

i-Dos öğrenme	39
i-Dos Deterjan çekmecesi.	39
İşletime alma öncesinde i-Dos uyarılar	40
Otomatik dozajlama	40
i-Dos Dozajlama kabı  İçeriğin ayarlanması	40
i-Dos-Dozajlama ayarı	41
Dozajlama haznesinin doldurulması .42	
Manuel dozajlama.	42
i-Dos-Deterjan çekmecesinin boşaltılması, i-Dos-Deterjan çekmecesinin ve gövdesinin temizlenmesi, i-Dos-Pompa ünitesinin temizlenmesi.	43



Cihaz ayarları45

Ayar modunun etkinleştirilmesi	45
Sinyal sesi şiddetinin değiştirilmesi.	45
Dokunmatik ekranın parlaklığının değiştirilmesi.	46
Tambur temizleme hatırlatma fonksiyonu seçimi/seçiminin kaldırılması	46
Ayar modunun sonlandırılması	46



Sensör.46

Miktar otomatiji	46
Dengesiz dağılım kontrol sistemi	46
VoltCheck	46



Temizleme ve bakım47

Makine gövdesi/kumanda bölümü	47
Yıkama tamburu	47
Kireç giderme	47
Pis su pompası tıkanmış, acil durum boşaltma işlemi.	47

Sifon borusundaki atık su çıkış hortumu tıkanmış.	48
Su girişindeki süzgeç tıkalı	48



Arıza durumunda ne yapılmalı?49

Acil kilit açma sistemi	49
Gösterge alanındaki bilgiler.	50
Arıza durumunda ne yapılmalı?	51



Teknik veriler54



Müşteri hizmetleri54



Aquastop garantisi55



Kullanım amacı

- Cihaz, kişisel ve evsel kullanım amacıyla tasarlanmıştır.
- Bu cihazı donma ihtimali olan yerlerde ve/veya dış etkilere açık mekanlarda kurmayınız ve çalıştırmayınız. Eğer kalan su donarsa cihaza zarar verme riski mevcuttur. Hortumlar donarsa kırılabilir veya patlayabilir.
- Bu cihaz sadece, makinede yıkanabilir çamaşırlar ve elle yıkanabilir yünlülerden (çamaşır üzerindeki etikete bakınız) oluşan evsel çamaşırların yıkanması için kullanılabilir. Cihazı, bunun dışında amaçlarla kullanmak kullanım amacının dışına çıkmak sayılır ve yasaktır.
- Bu cihaz şebeke suyuyla ve piyasada bulunan deterjanlar ile bakım ürünleriyle (çamaşır makinesinde kullanılmaya uygun olan) kullanılmak için tasarlanmıştır.
- Bu cihaz denizden yüksekliği en fazla 4000 metre olan yerlerle kullanılmak üzere tasarlanmıştır.

Cihazı açmadan önce:

Cihaz üzerinde görünür bir hasar olup olmadığını kontrol ediniz. Eğer hasarlı ise cihazı çalıştırmayınız. Bir problem ortaya çıkarsa lütfen yetkili satıcınızla veya müşteri hizmetlerimizle iletişime geçiniz.

Bu cihaz ile birlikte verilen çalıştırma ve kurulum talimatlarını ve diğer tüm bilgileri okuyunuz ve uygulayınız.

Tüm dokümanları sonraki kullanımlar veya ürünü sonradan kullanacak kişiler için saklayınız.



Güvenlik talimatları

Aşağıdaki güvenlik bilgileri ve uyarıları sizi yaralanmalardan korumak ve çevrenizde maddi hasarı önlemek için verilmiştir.

Yine de gereken önlemlerin alınması ve cihazı kurarken, bakımını yaparken, temizlerken ve çalıştırırken gereken özenin gösterilmesi önemlidir.

Çocuklar/insanlar/hayvanlar



Uyarı Ölüm tehlikesi!

Çocuklar ve cihazın kullanımı ile ilgili riskleri kestiremeyecek olan kişiler kendilerini yaralayabilir veya hayati tehlike içeren bir durumda bulabilirler. Lütfen aşağıdakilere dikkat ediniz:

- Cihaz, kontrol altında oldukları sürece veya cihazın güvenli kullanımı ile ilgili bilgi almaları ve cihazın kullanımı ile ilgili potansiyel riskleri anlamaları halinde 8 yaşın üstündeki çocuklar ve düşük fiziksel, algısal ve zeka kapasitesine sahip kişiler tarafından kullanılabilir.
- Çocuklar cihazla oynamamalıdır.
- Çocukların bu cihazı denetimsiz şekilde temizlemelerine veya bakımını yapmalarına izin vermeyiniz.

- 3 yaşın altındaki çocukları ve hayvanları bu cihazdan uzak tutunuz.
- Çocuklar veya risklerin farkında olmayan kişilerin yakında olması durumunda cihazı gözetimsiz bırakmayınız.

Uyarı

Ölüm tehlikesi!

Çocuklar kendilerini cihazların içerisinde kilitleyebilir ve hayati tehlike altında bulabilirler.

- Cihazı bir kapının arkasında bırakmayınız, çünkü bu cihazın kapağını engelleyebilir veya tamamen açılmasını engelleyebilir.
- Bir cihaz kullanım ömrünün sonuna geldiğinde, şebeke kablosunu atmadan **önce** şebeke fişini prizden çekiniz ve cihazın kapağındaki kilidi imha ediniz.

Uyarı

Boğulma tehlikesi!

Eğer paket/plastik film veya paket parçaları ile oynamalarına izin verilirse çocuklar bunların içinde sıkışabilir veya kafalarını sokabilir ve boğulabilirler. Paketi, plastik filmi ve paketleme parçalarını çocuklardan uzak tutunuz.

Uyarı

Zehirlenme tehlikesi!

Deterjanlar ve bakım ürünleri yutulmaları durumunda zehirlenmeye neden olabilir. Bunların yanlışlıkla yutulması durumunda doktora başvurunuz. Deterjan ve bakım ürünlerini çocukların ulaşamayacağı yerlerde muhafaza ediniz.

Uyarı

Yanma tehlikesi!

Yüksek sıcaklıkta yıkama yaptığınızda cihazın kapağındaki cam ısınır. Cihazın kapağı sıcakken çocukların dokunmasına izin vermeyiniz.

Uyarı

Göz/cilt tahrişi!

Deterjanlar veya bakım ürünleri ile temas edilmesi göz/deride tahrişe neden olabilir. Deterjanın veya bakım ürününün gözlerinize veya cildinize temas etmesi halinde bol suyla durulayınız. Deterjan ve bakım ürünlerini çocukların ulaşamayacağı yerlerde muhafaza ediniz.

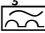
Kurulum

Uyarı

Elektrik çarpması/yangın/ maddi hasar/cihaz hasar riski!

Cihaz doğru bir şekilde kurulmazsa tehlikeli durumlara neden olabilir.

Aşağıdakilere dikkat ediniz:

- Güç prizinizdeki şebeke voltajı cihaz üzerindeki nominal voltaja eşit olmalıdır (tanımlama plakası). Bağlı olan yükler ve gereken sigorta koruması tanımlama plakasında gösterilmiştir.
- Şebeke fişi ve koruyucu kontak soketi birbirine uygun olmalı ve topraklama sistemi doğru bir şekilde monte edilmelidir.
- Tesisatın yeterli kesit alanı olmalıdır.
- Şebeke fişi her zaman serbestçe erişilebilir olmalıdır. Bu mümkün değilse ilgili güvenlik yönetmeliklerine uygunluk adına kalıcı tesisata, elektrik kurulumu direktiflerine uygun bir anahtar (çok kutuplu ayırma) monte edilmelidir.
- Eğer bir artık akım devre kesici kullanılıyorsa sadece aşağıdaki işaret bulunani kullanınız: . Bu işaretin bulunması, geçerli tüm düzenlemeleri karşıladığından emin olmanın tek yoludur.

Uyarı

Elektrik çarpması/yangın/ maddi hasar/cihaz hasar riski!

Eğer cihazın şebeke kablosu değiştirilmişse veya hasar görmüşse, bu elektrik çarpmasına, kısa devreye veya aşırı ısınma nedeniyle yangına neden olabilir.

Şebeke kablosu bükülmemeli, ezilmemeli veya değiştirilmemelidir ve herhangi bir ısı kaynağı ile temas etmemelidir.

Uyarı

Yangın/maddi hasar/cihaz hasar riski!

Uzatma kablolarının veya çoklu prizlerin kullanılması aşırı ısınma veya kısa devre nedeniyle yangına sebep olabilir.

Cihazı doğrudan uygun şekilde kurulmuş topraklanmış bir prize bağlayınız. Uzatma kabloları, çoklu prizler veya çok yollu kaplinler kullanmayınız.

Uyarı

Yaralanma/maddi hasar/cihaz hasar riski!

- Çalışırken cihaz titreşebilir veya hareket edebilir, potansiyel olarak yaralanma veya maddi hasara sebep olabilir. Cihazı temiz, düz ve tek parça bir yüzey üzerine koyunuz ve bir su terazisi kullanarak ayaktaki vidalar ile hizalayınız.

- Kaldırmak veya taşımak için cihazın dışarı çıkan herhangi bir parçasını kullanırsanız (örn. cihazın kapağı), bu parçalar kırılabilir ve yaralanmaya neden olabilir. Cihazı taşımak için cihazın dışarı çıkan parçalarını kullanmayınız.

Uyarı

Yaralanma tehlikesi!

- Cihaz çok ağırdır. Kaldırılması yaralanmaya neden olabilir. Cihazı kendi başınıza kaldırmayınız.
- Cihaz ellerinizi kesebileceğiniz keskin kenarlara sahiptir. Cihazı keskin kenarlarından tutmayınız. Kaldırmak için koruyucu eldiven kullanınız.
- Eğer hortumlar ve şebeke kabloları doğru şekilde döşenmezse, takılarak düşmeye ve yaralanmalara neden olabilir. Hortumları ve kabloları takılma riski oluşturmayacak şekilde döşeyiniz.

Dikkat!

Maddi hasar/cihaz hasarı

- Eğer su basıncı çok yüksek veya çok düşükse, cihaz doğru çalışmayabilir ve bu maddi hasar veya cihaz hasarı ile sonuçlanabilir. Su besleme tesisatındaki su basıncının en az 100 kPa (1 bar) olduğundan ve 1000 kPa (10 bar) değerini geçmediğinden emin olunuz.
- Su hortumları değiştirilir veya hasar görürse, bu maddi hasara veya cihaz hasarına neden olabilir. Su hortumları bükülmemeli, ezilmemeli, değiştirilmemeli veya hasar görmemelidir.
- Su beslemesinin başka marka hortumlar kullanılarak yapılması maddi hasara veya cihaz hasarına neden olabilir. Sadece cihaz ile birlikte verilen veya orijinal yedek parça hortumları kullanınız.

- Cihaz taşıma için taşıma kilitleme cihazları ile sabitlenir. Eğer taşıma kilitleme cihazları cihaz çalışmadan önce çıkarılmıyorsa, bu cihazda hasara neden olabilir. Cihazı ilk kez kullanmadan önce tüm taşıma kilitleme cihazlarının çıkarılması çok önemlidir. Bu taşıma kilit cihazlarını ayrı bir yerde saklayınız. Cihazın taşıma sırasında hasar görmemesini sağlamak için eğer cihaz taşınacaksa, bu taşıma kilit cihazlarının yeniden takılması önemlidir.

İşletim

Uyarı

Patlama/yanğın riski!

Leke çıkarıcı/temizleme solventi gibi solvent içeren temizlik malzemeleri ile ön işlem yapılan çamaşırlar, tamburda patlamaya neden olabilir. Makinede yıkamadan önce çamaşırları bol su ile durulayınız.

Uyarı

Zehirlenme tehlikesi!

Solvent içeren temizlik maddeleri zehirli duman çıkarabilir, örn. temizlik solventi. Solvent içeren temizlik malzemeleri kullanmayınız.

Uyarı

Yaralanma tehlikesi!

- Açıkken cihazın kapağı üzerine ağırlığınızı verirsiniz veya oturursanız, cihaz devriliş yaralanmaya neden olabilir. Kapağı açıkken ağırlığınızı cihaz üzerine vermeyiniz.
- Cihaz üzerine tırmanırsanız, tezgahı kırılabilir ve yaralanmaya neden olabilir. Cihazın üzerine çıkmayınız.
- Halen dönerken tambura dokunmanız halinde, ellerinizde yaralanma riski oluşur. Tamburun dönmesi tamamen durana kadar bekleyiniz.

Uyarı

Haşlanma tehlikesi!

Yüksek sıcaklıklarda yıkarken, sıcak deterjanlı su ile temas etmeniz durumunda (örn. deterjanlı suyu bir lavaboya boşaltırken) haşlanma tehlikeniz vardır. Sıcak deterjanlı suya elinizi sokmayınız.

Uyarı

Göz/cilt tahrişi!

Cihaz çalışırken deterjan çekmecesini açılmışsa deterjan ve bakım ürünü dışarı fışkırabilir. Deterjanın veya bakım ürününün gözlerinize veya cildinize temas etmesi halinde bol suyla durulayınız. Bunları

yanlışlıkla yutmanız durumunda doktora başvurunuz.

Dikkat!

Malzeme hasarı/cihaz hasarı

- Eğer cihaz içerisindeki çamaşır miktarı maksimum yük kapasitesini geçerse, doğru çalışmayabilir veya malzeme hasarı ya da cihaz hasarına neden olabilir. Maksimum çamaşır kapasitesi yükü üzerine çıkmayın. Programların herbiri için maksimum yük kapasitesine uyduğunuzdan emin olun.
- Eğer cihaza yanlış miktarda deterjan veya temizleme maddesi koyarsanız, bu maddi hasara veya cihazın hasar görmesine neden olabilir. Deterjanları/bakım ürünlerini/temizlik maddelerini ve yumuşatıcıları üreticisinin talimatlarına uygun şekilde kullanınız.

Temizlik/Bakım

⚠ Uyarı

Ölüm tehlikesi!

Cihaz elektrik gücü ile çalışır. Elektrikli parçalara dokunulması durumunda elektrik çarpması tehlikesi vardır. Lütfen aşağıdakilere dikkat ediniz:

- Cihazı kapatınız. Cihazın fişini prizden çıkarınız (fişi çekiniz).

- Elektrik fişini asla ıslak ellerle tutmayınız.
- Şebeke kablosu prizden çıkarılırken her zaman şebeke kablosunu değil prizi tutunuz, aksi takdirde şebeke kablosu hasar görebilir.
- Cihazda veya özelliklerinde teknik değişiklikler yapmayınız.
- Cihaz üzerinde onarımlar veya diğer çalışmalar sadece müşteri hizmetleri veya bir elektrik teknisyeni tarafından gerçekleştirilmelidir. Bu şebeke kablosunun değiştirilmesi için de geçerlidir (gerektiğinde).
- Yedek şebeke kabloları müşteri hizmetlerinden sipariş edilebilir.

⚠ Uyarı

Zehirlenme tehlikesi!

Solvent içeren temizlik maddeleri zehirli duman çıkarabilir, örn. temizlik solventi. Solvent içeren temizlik malzemeleri kullanmayınız.

⚠ Uyarı

Elektrik çarpması/maddi hasar/cihaz hasar riski!

Eğer cihaz içerisine nem girerse bu kısa devre yapmasına neden olabilir. Cihazınızı temizlemek için basınçlı bir yıkama cihazı, buharlı temizleyici, hortum veya püskürtme tabancası kullanmayınız.

Uyarı

Yaralanma/maddi hasar/cihaz hasar riski!

Farklı markalarda yedek parça ve aksesuarların kullanılması tehlikelidir ve yaralanma, maddi hasar veya cihazın hasar görmesi ile sonuçlanabilir. Güvenlik nedenlerinden dolayı, sadece orijinal parça ve aksesuar kullanınız.

Dikkat!

Maddi hasar/cihaz hasarı

Temizleme maddeleri ve çamaşır ön işlem maddeleri (örn. leke çıkarıcılar, ön yıkama spreyleri vb.) cihazın dış yüzeyine temas ederse cihaza zarar verebilirler. Lütfen aşağıdakilere dikkat ediniz:

- Bu maddelerin cihaz yüzeylerine temas etmesine izin vermeyiniz.
- Cihazı sadece su ve yumuşak nemli bir bezle temizleyiniz.
- Deterjan, sprej veya diğer artıkları hemen temizleyiniz.



Çevre koruma

Ambalaj/eski cihaz

AEEE Yönetmeliğine Uyum ve Atık Ürünün Elden Çıkarılması

Ambalaj malzemesini çevre kurallarına uygun şekilde imha ediniz.



Bu ürün T.C. Çevre ve Şehircilik Bakanlığı tarafından yayımlanan "Atık Elektrikli ve Elektronik Eşyaların Kontrolü Yönetmeliği"nde belirtilen zararlı ve yasaklı maddeleri içermez.

AEEE yönetmeliğine uygundur. Bu ürün, geri dönüşümlü ve tekrar kullanılabilir nitelikteki yüksek kaliteli parça ve malzemelerden üretilmiştir. Bu nedenle, ürünü, hizmet ömrünün sonunda evsel veya diğer atıklarla birlikte atmayın. Elektrikli ve elektronik cihazların geri dönüşümü için bir toplama noktasına götürün. Bu toplama noktalarını bölgenizdeki yerel yönetime sorun. Kullanılmış ürünleri geri kazanıma vererek çevrenin ve doğal kaynakların korunmasına yardımcı olun. Ürünü atmadan önce çocukların güvenliği için elektrik fişini kesin ve kilit mekanizmasını kırarak çalışmaz duruma getirin.

Tasarruf bilgileri

- İlgili programın azami çamaşır miktarını kullanın. Programa genel bakış → Kullanımve kurulum kılavuzu ek sayfası
- Normal kirli çamaşırını ön yıkama fonksiyonu olmadan yıkayın.

- Hafif veya normal kirli amaşırlarda enerji ve deterjandan tasarruf ediniz. → Sayfa 27
- Seilebilir sıcaklıklar tekstillerin üzerindeki bakım etiketlerine goredir. Makinede kullanılan sıcaklıklar, en uygun enerji tasarrufu ve yıkama sonucu bileşimini elde etmek için buradakilerden farklılık gösterebilir.
- **Enerji ve su tüketimi için uyarılar:** Göstergeler, seilen programlarda enerji ve su tüketiminin göreceli miktarı hakkında bilgi verir. Ne kadar ok gösterge ögesi görünüyorsa, o anki tüketim o kadar fazladır. Farklı program ayarlarının seiminde programların tüketimlerini karşılaştırabilir ve uygun gördüğünüzde enerji ve su tasarrufu yapan program ayarlarını seebilirsiniz.



- ̈ Enerji tüketimi
- ̈ Su tüketimi

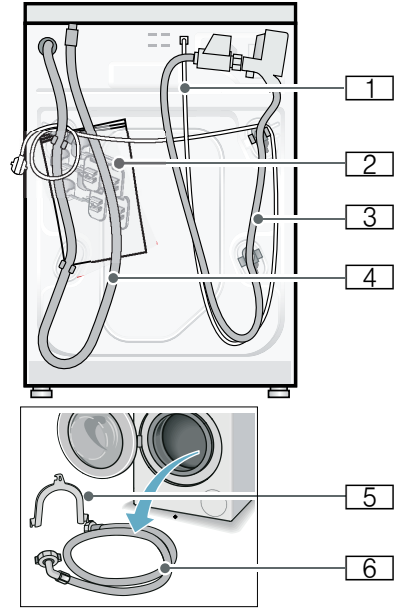
- **Enerji tasarruf modu:** Dokunmatik ekranın aydınlatması birkaç dakika sonra söner, ► tuşu yanıp söner. Aydınlatmayı etkinleştirmek için dokunmatik ekrana dokununuz. Bir program alışırken, enerji tasarruf modu aktifleştirilmez.
- **Otomatik kapatma** (sadece program başlatma öncesinde veya program bitişi sonrasında): Cihaz uzun süre kullanılmazsa, enerji tasarrufu için otomatik kapanır. Cihazı devreye sokmak için yeniden ana şaltene basınız.
- **Bilgi:** Wi-Fi devreye girdiğinde cihaz otomatik olarak kapanmaz.
- Eğer ardından amaşırlar kurutucuda kurutulacaksa, sıkma devir sayısını amaşır kurutma makinesi üreticisinin kılavuzuna göre sein.



Kurulması ve elektriğe baęlanması

Standart ekipman

Bilgi: Makinede nakliye hasarı olup olmadığını kontrol ediniz. Hasarlı makineyi kesinlikle alıştırmayınız. Şikayet veya itiraz söz konusu olduğunda, lütfen cihazı satın aldığınız yetkili satıcınıza veya yetkili servisimize bařvurunuz.



- 1 Şebeke hattı
- 2 Torba:

- Kullanım ve kurulum kılavuzu
- Müşteri hizmet noktaları dizini*
- Garanti*
- Taşıma güvenlik donanımları ıkartıldıktan sonra delikler için kapaklar
- Cıvata anahtarı*

tr Kurulması ve elektriğe bağlanması

- 3 Şu model için su giriş hortumu Aquastop
- 4 Su çıkış hortumu
- 5 Su çıkış hortumunun sabitlenmesi için manifold*
- 6 Standart/Aqua-Secure modellerinde su giriş hortumu * modele bağlı

Ek olarak su çıkış hortumunun bir sifona bağlanması durumunda bir hortum kelepçesi Çap 24 - 40 mm (yetkili satıcı) gereklidir.

Yararlı alet

- Hizalama için su terazisi
- Cıvata anahtarı boyu:
 - Taşıma güvenliği donanımının çözülmesi için anahtar genişliği 13 ve
 - cihaz ayaklarının hizalanması için anahtar genişliği 17

Güvenlik bilgileri

Uyarı

Yaralanma tehlikesi!

- Çamaşır makinesi oldukça ağırdır. Çamaşır makinesini kaldır/taşıma sırasında dikkatli olunuz.
- Çamaşır makinesi ön taraftaki parçalarından (örn. çamaşır doldurma kapağı) tutularak kaldırılırsa parçalar kırılabilir ve yaralanmalara sebep olabilir. Çamaşır makinesini ön taraftaki parçalarından tutarak kaldırmayınız.
- Hortum ve elektrik kabloları düzgün yerleştirilmediğinde takılma ve yaralanma tehlikesi ortaya çıkar. Hortumları ve kabloları takılma tehlikesi oluşturmayacak şekilde yerleştiriniz.

Dikkat!

Cihazda hasar

Donmuş hortumlar yırtılabilir/patlayabilir.

Çamaşır makinesini donma tehlikesi olan alanlar ve/veya açık alanlara yerleştirmeyiniz.

Dikkat!

Su hasarları

Su giriş ve çıkış hortumu bağlantı yerleri yüksek su basıncı altında bulunur. Sızıntıları veya su hasarlarını önlemek için bu bölümdeki uyarılara mutlaka dikkat ediniz.

Bilgiler

- Burada belirtilen uyarılara ek olarak yetkili su ve elektrik şirketinin de özel yönetmelikleri geçerli olabilir.
- Emin olmadığınız durumlarda cihazın bağlantılarını yetkili ve uzman bir kişiye yaptırınız.

Yerleştirme yüzeyi

Bilgi: Makinenin yerinden oynamaması için dengede durması önemlidir!

- Yerleştirme yüzeyi sabit ve düz olmalıdır.
- Yumuşak zeminler/zemin kaplamaları uygun değildir.

Taban veya ahşap ızgara üzerine yerleştirme

Dikkat!

Cihazda hasar

Çamaşır makinesi sıkma sırasında hareket edebilir ve tabandan devrilebilir/yıkılabilir.

Cihaz ayaklarını mutlaka sabitleme askısına sabitleyiniz.

Sipariş numarası WMZ 2200, WX 9756, Z 7080X0

Bilgi: Ahşap ızgaralarda çamaşır makinesini:

- mümkün olduğunda bir köşeye,
- yere sağlam biçimde vidalanmış, suya dayanıklı ahşap plakalar üzerine (min. 30 mm kalınlıkta) yerleştiriniz.

Çekmeceli bir platform üzerine kurulması

Platform sipariř no.: WMZ 20490, WZ 20490, WZ 20510, WZ 20520

Cihazın mutfak ünitesinin altına/içine monte edilmesi

⚠ Uyarı

Hayati tehlike!

Gerilim ileten parçalarla temas etmesi halinde elektrik çarpmaya tehlikesi ortaya çıkar.

Cihazın kapak plakasını çıkarmayınız.

Bilgiler

- 60 cm niř genişlięi gereklidir.
- Çamařır makinesini yalnızca sabit, yanındaki dolaplara sabitlenmiř, çalışma tezgahlarına yerleřtiriniz.

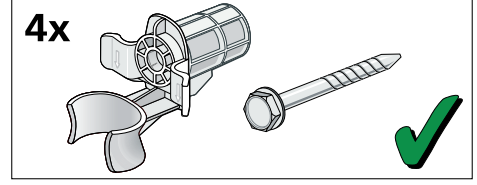
Tařıma emniyetlerinin çıkarılması

Dikkat!

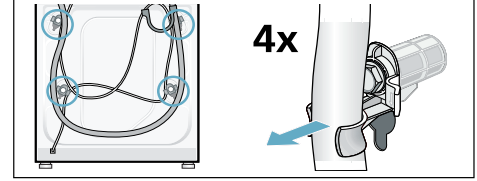
Cihazda hasar

- Makine, tařıma için tařıma emniyetleri ile emniyete alınır. Çıkarılmayan tařıma emniyetleri çalışma sırasında makineye, örn. tambura zarar verebilir. İlk kullanımdan önce 4 tařıma emniyetinin tümünü tamamen çıkarınız. Emniyetleri muhafaza ediniz.
- Daha sonraki tařımalarda tařıma hasarı oluşmasını önlemek için, tařımadan önce emniyetleri mutlaka tekrar takınız.

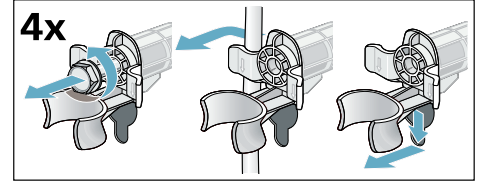
Bilgi: Cıvataları ve kovanları muhafaza ediniz.



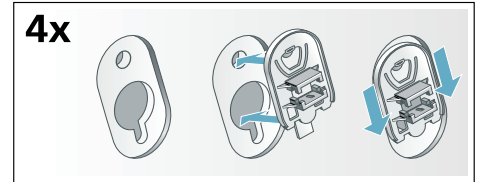
1. Hortumları tutuculardan alınız.



2. 4 nakliye emniyet cıvatasının tümünü çözüerek çıkarınız. Kovanları çıkarınız. Bunun için elektrik hattını tutuculardan alınız.

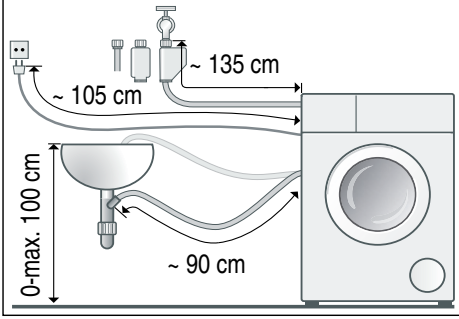


3. Kapakları yerleřtiriniz. Tespit kancalarına bastırarak kapakları sıkıca kilitleyiniz.

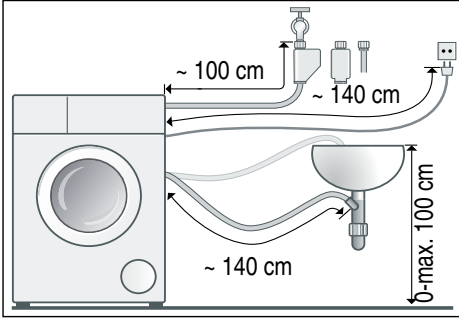


Hortum ve kablo uzunlukları

■ Sol taraf bağlantısı



■ Sağ taraf bağlantısı



Yararlı bilgi: Yetkili satıcıdan/müşteri hizmetlerinden temin edilebilir:

- Aquastop ve soğuk su giriş hortumu için uzatma (yakl. 2,50 m); Sipariş numarası WMZ2380, WZ10130, CZ11350, Z7070X0
- Standart model için daha uzun su giriş hortumu (yakl. 2,20 m)

Su girişi

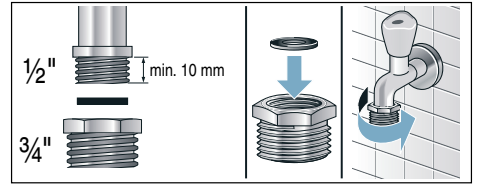
⚠ Uyarı Ölüm tehlikesi!

Elektrik gerilimi ileten parçalar ile temas halinde elektrik çarpması tehlikesi söz konusudur.

Aquastop emniyet ventilini suya daldırmayınız (elektrikli bir ventil içerir).

Bilgiler

- Çamaşır makinesini sadece soğuk şebeke suyuyla çalıştırınız.
- Makineyi basınçsız sıcak su kazanının karışık musluk bataryasına bağlamayınız.
- Sadece birlikte teslim edilen veya yetkili satıcılardan alınmış giriş hortumu kullanınız; kullanılmış giriş hortumu kullanmayınız.
- Su giriş hortumunu kıvrımayınız veya ezmeyiniz.
- Su giriş hortumunda değişiklik (kısaltmayınız, kesmeyiniz) yapmayınız (aksi halde sağlamlık artık garanti edilemez).
- Vida dişli bağlantıları yalnızca elle sıkınız. Vida dişli bağlantılar bir alet (pense) ile çok fazla sıkılırsa, vida dişleri zarar görebilir.
- 21 mm = 1/2 inçlik bir musluğa bağlantı yapıldığında önce 21 mm = 1/2 inçlik conta diskli adaptörü 26,4 mm = 3/4 inçlik bağlantıya monte ediniz.
* modele göre teslim edilir



Su şebekesindeki optimum su basıncı en az 100 kPa (1 bar)

maksimum 1000 kPa (10 bar)

Su musluğu açık olduğunda, asgari 8 l/dk. su akmalıdır.

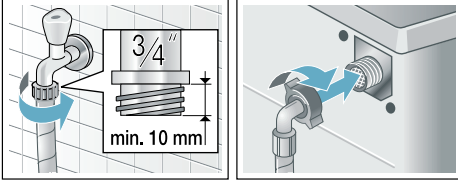
Su basıncı daha yüksek olursa, makine bağlantısının önüne bir basınç düşürme valfi takılmalıdır.

Bağlantı

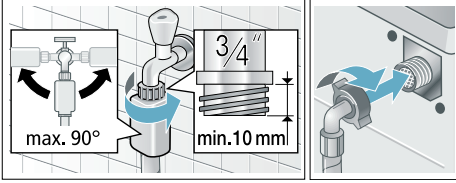
Su giriş hortumunu su musluğuna (26,4 mm = 3/4") ve cihaza bağlayınız (Aqua-

Stop modellerinde gerekmez, sabit biçimde monte edilmiştir) :

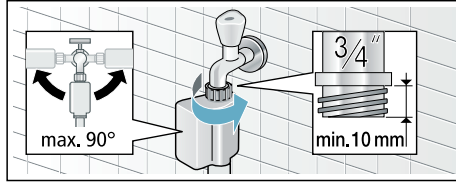
■ Model: **Standart**



■ Model: **Aqua-Secure**



■ Model: **Aquastop**



Bilgi: Su musluğunu dikkatlice açınız ve bu esnada bağlantı yerlerinin sızdırmazlığını kontrol ediniz. Cıvata bağlantısı musluk suyu basıncı altındadır.

Su tahliyesi

⚠ Uyarı

Yanma tehlikesi!

Yüksek sıcaklıklarda çamaşır yıkandığında, sıcak deterjanlı suya dokunulması halinde, örn. sıcak deterjanlı su bir lavabo içine pompalandığı zaman, haşlanma söz konusu olabilir.

Sıcak deterjanlı suya dokunmayınız.

Dikkat!

Su hasarı

Boşaltma hortumu pompalama sırasında su basıncı altındadır ve lavabonun dışına veya bağlantı noktasından dışarı çıkabilir. Tahliye hortumunu kayıp dışarı düşmeye karşı emniyete alınız.

Dikkat!

Makinede/kumaşlarda hasar

Tahliye hortumunun ucu pompalanan suya girdiğinde, su cihaza geri akabilir ve cihaza/kumaşlara zarar verebilir.

Aşağıdakilere dikkat ediniz:

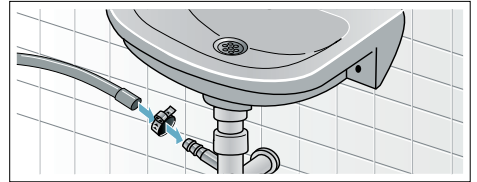
- kilitli tapa, lavabo giderini kapatmamalıdır.
- boşaltma hortumunun ucu pompalanan suya girmemelidir.
- su yeterince hızlı akmalıdır.

Bilgi: Su boşaltma hortumunu kıvrımayınız veya çekip uzatmayınız.

Bağlantı

■ **Bir sifon içine tahliye**

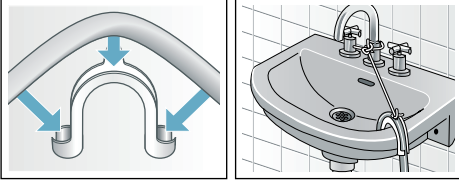
Bağlantı yeri çapı 24 – 40 mm olan (bayide mevcut) bir hortum kelepçesi ile emniyete alınmalıdır.



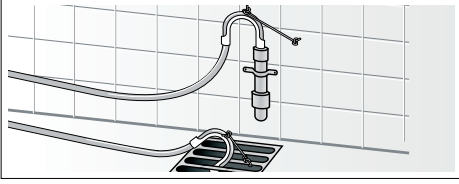
■ **Bir lavabo içine boşaltma**

Tahliye hortumunu kayıp dışarı düşmeye karşı emniyete alınız. Manifold müşteri hizmetlerinden temin edilebilir:

Tek parça numarası 00655300



- **Lastik manşonlu bir plastik boru içine veya bir su akış kanalına boşaltma**

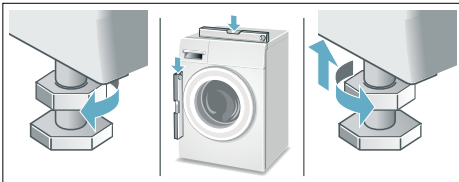


Hizalama

Lütfen cihazı bir su terazisi yardımıyla düz hale getiriniz.

Doğru hizalama olmaması durumunda yoğun gürültü, titreşim ortaya çıkabilir ve cihaz "hareket edebilir"!

1. Kontra somunları vida anahtarları ile saat yönünde çözünüz.
2. Çamaşır makinesi hizalamasını su terazisi ile kontrol ediniz, gerekirse düzeltiniz. Cihaz ayaklarını döndürerek yüksekliği değiştiriniz. Dört cihaz ayağının tamamı zemine sağlam biçimde oturmalıdır.
3. Kontra somunu gövdeye sabitleyiniz. Ayağı sabitleyiniz ve yükseklikte ayarlama yapmayınız. Dört cihaz ayağının hepsindeki kontra somunlar gövdeye sağlam biçimde vidalanmış olmalıdır!



Elektrik Bağlantısı

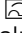
⚠ Uyarı Hayati tehlike!

Gerilim ileten parçalarla temas etmesi halinde elektrik çarpması tehlikesi ortaya çıkar.

- Elektrik fişini asla ıslak ellerle tutmayınız.
- Elektrik kablosunu her zaman yalnızca kablodan değil fişten tutarak çekiniz, aksi takdirde zarar görebilir.
- Çalışma sırasında elektrik fişini asla çekmeyiniz.

Aşağıdaki uyarılara dikkat ediniz ve şunları sağlayınız:

Bilgiler

- Şebeke gerilimi ile çamaşır makinesi üzerindeki (tip etiketi) gerilim bilgileri örtüşmelidir. Bağlantı değeri ve gerekli sigorta değeri tip etiketi üzerinde bildirilmiştir.
- Çamaşır makinesi bağlantısı yalnızca talimatlara uygun monte edilmiş topraklı priz ile dalgalı akımda gerçekleştirilmelidir.
- Elektrik fişi ve priz birbirine uygun olmalıdır.
- Kablo kesiti yeterli olmalıdır.
- Topraklama sistemi talimatlara uygun monte edilmiş olmalıdır.
- Elektrik kablosu değişikliği (gerektiğinde) yalnızca elektrik teknisyeni tarafından gerçekleştirilmelidir. Yedek elektrik fişi müşteri hizmetlerinden temin edilebilir.
- Çoklu soket/kavrama ve uzatma kabloları kullanılmamalıdır.
- Hatalı akımda sigorta kutusu kullanılması durumunda yalnızca bu karakteri  içeren bir tip kullanılmalıdır. Yalnızca bu karakter bugün için geçerli olan yönetmeliklerin yerine getirilmesini sağlar.

- Şebeke soketi her zaman ulaşılabilir olmalıdır. Bu mümkün değilse ilgili güvenlik yönetmeliklerine uygunluk adına kalıcı tesisata, elektrik kurulumu direktiflerine uygun bir anahtar (2 kutuplu kapanma) monte edilmelidir.
- Elektrik fişi bükülmemeli, ezilmemeli, üzerinde değişiklik yapılmamalı, kesilmemeli veya ısı kaynakları ile temas etmemelidir.



1. yıkamadan önce

Çamaşır makinesi fabrikadan çıkmadan önce detaylı bir kontrolden geçmiştir. Olası test suyu artıklarını gidermek için ilk kullanımda **çamaşırsız** yıkama işlemi uygulayınız.

Bilgiler

- Çamaşır makinesi, **usulüne uygun biçimde kurulmuş ve bağlanmış** olmalıdır. Şundan itibaren → *Sayfa 13*
- Hasarlı makineyi kesinlikle çalıştırmayınız. Müşteri hizmetlerine haber veriniz.

Hazırlık çalışmaları:

1. Makineyi kontrol ediniz.
2. Dozajlama kabını  ve  doldurunuz. → *Sayfa 42*
3. Kumanda panelindeki koruyucu folyoyu çıkartınız.
4. Elektrik fişini prize takınız.
5. Su musluğunu açınız.

Programı, çamaşır olmadan çalıştırınız:

1. Cihazı çalıştırınız.
2. Dolum penceresini kapatınız (Çamaşır doldurmayınız!).
3. Programı **Tambur bakım 90 °C** ayarlayınız.
4. Deterjan çekmecesini açınız.
5. Yakl. 1 litre suyu manuel dozajlama gözüne dökünüz.
6. Deterjanı manuel dozajlama gözüne doldurunuz.

Bilgi: Köpük oluşmasını önlemek için, çamaşır deterjanı üreticisinin tavsiye ettiği deterjan miktarının yarısını kullanınız. Yünlü veya hassas çamaşırlara yönelik bir deterjan kullanmayınız.

7. Deterjan bölmesini kapatınız.
8. Programı başlatınız.
9. Program sonunda cihazı kapatınız.

Çamaşır makineniz şimdi çalışmaya hazırdır.

Taşıma

Örneğin taşınıırken

Hazırlık çalışmaları:

1. Su musluğunu kapatınız.
2. Giriş hortumundaki su basıncını gideriniz: → "Su girişindeki süzgeç tıkalı", Sayfa 48
3. Çamaşır makinesini elektrik şebekesinden ayırınız.
4. Kalan deterjanlı suyu boşaltınız: → "Pis su pompası tıkanmış, acil durum boşaltma işlemi", Sayfa 47
5. Hortumları demonte ediniz.
6. Dozajlama kabını boşaltınız. → Sayfa 43

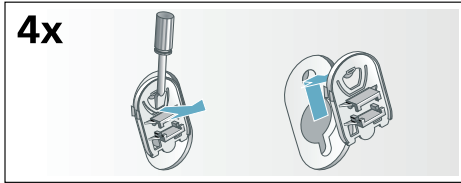
Dikkat!

Dozajlama kaplarından taşan deterjan/yumuşatıcı nedeniyle cihazda hasar

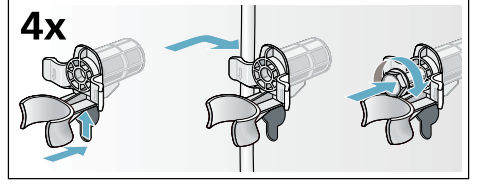
Taşan deterjan/yumuşatıcı cihazın fonksiyonunu etkileyebilir, örn. elektronik hasar olabilir. Cihazı taşımadan önce kesinlikle dozajlama kabını boşaltınız.

Taşıma güvenlik donanımlarının monte edilmesi:

1. Kapakları çıkarınız ve muhafaza ediniz. Gerekirse bir tornavida kullanınız.



2. Tüm 4 kovanı takınız. Şebeke hattını tutma düzeneklerine sıkıştırınız. Taşıma güvenlik civatalarını takınız ve SW 13 civata anahtarları ile sıkınız.



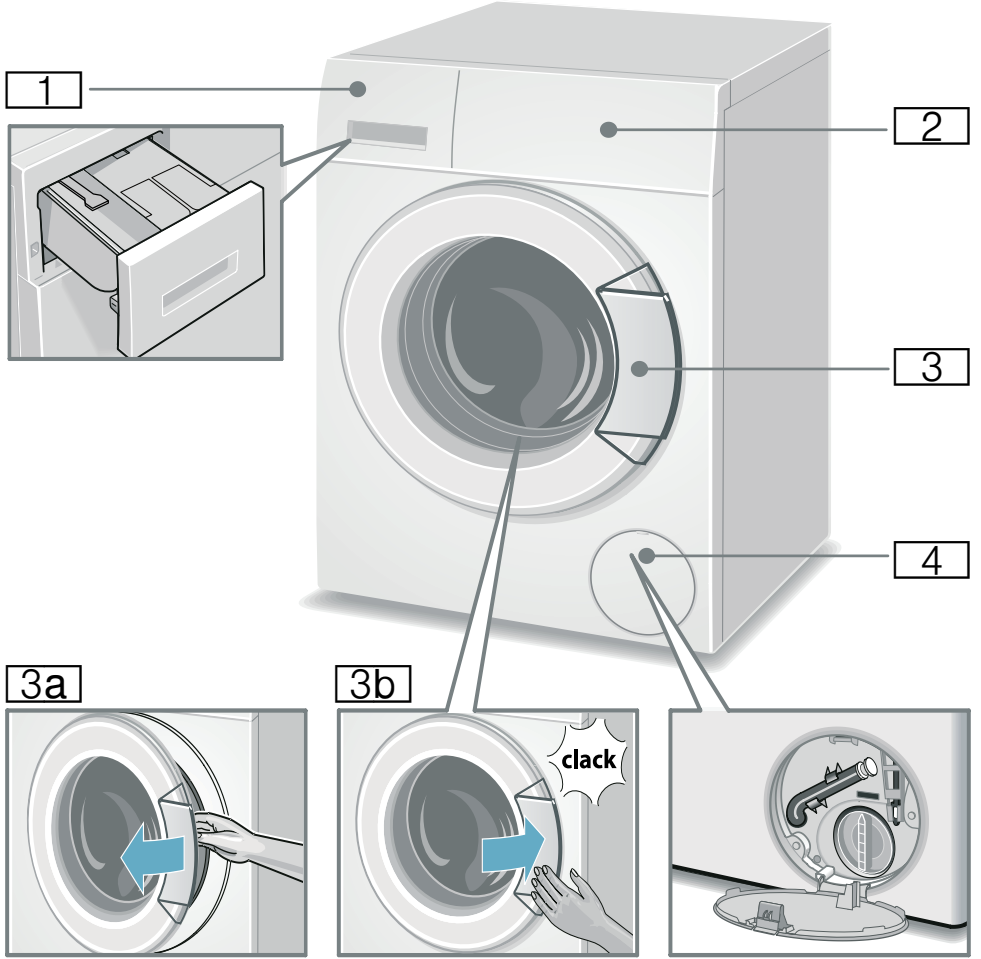
Yeniden işleme almadan önce:

Bilgiler

- **Mutlaka** nakliye emniyetlerini çıkarınız! → Sayfa 15
- Sonraki yıkamada, deterjanın kullanılmadan tahliye edilmesini önlemek için: Yakl. 1 litre suyu manuel dozajlama haznesine dökünüz ve programı **Boşaltma** seçiniz ve başlatınız.

Cihazı tanıma

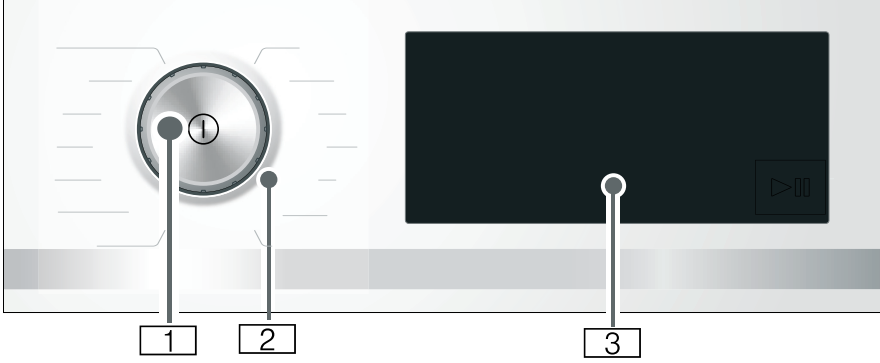
Çamaşır makinesi



- 1 Deterjan çekmecesini
→ Sayfa 32
- 2 Kumanda elemanları
- 3 Tutamaklı çamaşır doldurma kapağı
- 3a Çamaşır doldurma kapağının açılması

- 3b Çamaşır doldurma kapağının kapatılması
- 4 Servis kapağı

Kumanda elemanları



- 1 Ana şalter**
ⓐ tuşuyla cihazı açıp kapatabilirsiniz.
- 2 Program seçme düğmesi**
Program seçme düğmesini her iki yöne de (sola ve sağa) çevirebilirsiniz.
- 3 Dokunmatik ekran**
Burada size program bilgileri ve ayar seçenekleri gösterilir ve bu ayarları çevresi işaretlenmiş veya altı çizilmiş alanlara dokunarak seçmenize olanak sunulur.

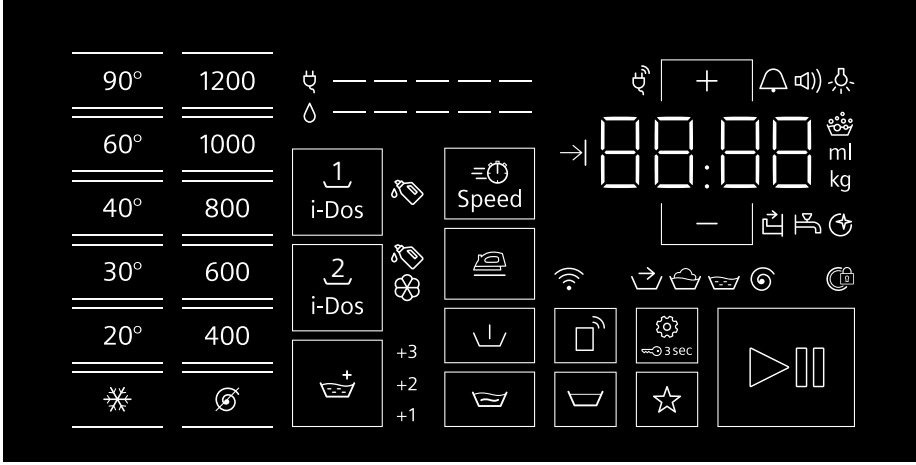
Dokunmatik ekranın içerikleri

Bu cihazın ekranı dokunuşlara tepki verir (dokunmatik ekran). Ayarları etkinleştirmek için çevresi çizilmiş olan, temasa duyarlı tuşlara basınız. Etkinleştirilen ayarlar ekranda özellikle parlak biçimde vurgulanır. Ekran üzerinde ilgili tuşlara tekrar basarak etkinleştirilen ayarları değiştirebilir veya tuşların etkinliğini kaldırabilirsiniz.

Dikkat!


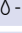
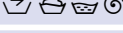







Maddi hasarlar ve cihaz hasarları.

Ekran sert hareketlerden zarar görebilir. Ekranın üzerine sivri bir nesne ile dokunmayınız ve ekranın üzerine fazla basınç uygulamayınız.



Gösterge ve kumanda bölümleri	Ayar değerleri göstergesi	Ayar
90°, 60° ◁, 40° ◁, 30°, 20°, *		°C cinsinden sıcaklık; * = soğuk
1400*, 1200, 800, 600, 400, Ø		Sıkma devir sayısı; Ø = Sıkma yok
1 i-Dos	☞	Otomatik sıvı deterjan dozajlaması
2 i-Dos	☞/☞	Otomatik yumuşatıcı veya sıvı deterjan dozajlaması; kap içeriğinin ayarlanması → Sayfa 40
☞+	+1, +2, +3, kapalı	Durulama+; + ilave durulamalar
≡⌚ Speed		Speed
☞		Kırıksıklık önleme
☞		Ön yıkama
☞		Yumuşatma
☞		Sıkma iptal = Son sıkma yok
⚙️	🔔 🔊 ☞ ☞	Cihaz ayarları: Bilgi sinyali, kullanım sinyali, dokunmatik ekranın parlaklığı, tambur bakımı için hatırlatma fonksiyonu
🔒 3 sec		Çocuk güvenliği / Kumanda alanı kilidi
☆		Hafıza programı
☞		Uzaktan çalıştırma ve Home Connect ayarları → Sayfa 28

* maksimum sıkma devir sayısı cihaza bağlıdır

Gösterge ve kumanda bölümleri	Ayar değerleri göstergesi	Ayar
▶		Başlat / Duraklat
+ , -	Ayar değerlerinin değiştirilmesi Bilgi: Çok kademeli ayar değerlerinde + , - üzerine dokunulur ve basılı tutulursa ayar değerleri otomatik olarak son değere kadar ilerler. Daha sonra yeniden dokunursanız yeniden ayar değerlerini değiştirebilirsiniz.	
* maksimum sıkma devir sayısı cihaza bağlıdır		
Diğer göstergeler	İlgili bilgi	
 -----	Enerji tüketimi	
 -----	Su tüketimi	
	Program durumu: Ön yıkama Yıkama Durulama Sıkma Durulama durdurma	
	Çamaşır doldurma kapağı kilittir	
	Deterjan bölmesi açık	
	Su musluğu kapalı / su basıncı çok düşük	
	Köpük algılandı	
	<ul style="list-style-type: none"> ■ Kapalı: Wi-Fi devre dışı bırakıldı ve cihazınız artık ev ağına bağlı değil. ■ Yanıp sönmüyor: Cihazınız ev ağı için bir bağlantı oluşturmayı deniyor. ■ Yanıyor: Wi-Fi etkinleştirildi ve cihazınız ev ağına bağlı. 	
	yanar: Cihaz Akıllı Enerji Sistemine (Enerji Yöneticisi) bağlandı (her ülkede mevcut değildir)	
	Program süresi örneğin 1:51; kalan zaman örneğin →1 8,5 saat; tavsiye edilen dolum miktarı örneğin 8,0 kg; program durumu örneğin Sona erdirme; temel dozaj miktarı örneğin 36 ml	



Çamaşırlar

Çamaşırların hazırlanması

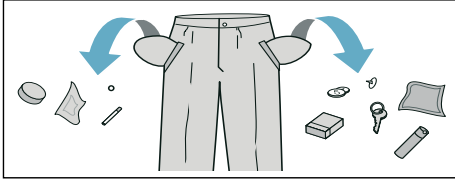
Dikkat!

Makinede/kumaşlarda hasar

Yabancı cisimler (bozuk para, ataç, iğne ve çivi gibi) çamaşırlara veya çamaşır makinesinin parçalarına hasar verebilir.

Bu nedenle çamaşırlarınızı hazırlarken aşağıdaki uyarılara dikkat ediniz:

- Çamaşırların tüm ceplerini boşaltınız.



- Metal parçalara (ataçlar vb.) dikkat ediniz ve bunları çıkartınız.
- Hassas çamaşırları (çoraplar, balenli sutyenler vb.) uygun bir file/torba içinde yıkayınız.
- Fermuarları kapatınız, kılıfları ilikleyiniz.
- Ceplerde ve katlanmış kısımlarda bulunan muhtemel kumları fırçalayıp temizleyiniz.
- Kornişlere asmak için kullanılan tül kancalarını çıkarınız veya tülleri uygun bir file/torba içine yerleştiriniz.

Çamaşırların türlerine göre ayrılması

Çamaşırlarınızı bakım etiketi üzerinde bulunan üretici bakım talimatlarına ve açıklamalarına göre ayırınız:

- Dokuma türü/İplik veya lif türü
 - Renk
- Bilgi:** Çamaşırlar renklenebilir veya düzgün temizlenmeyebilir. Beyaz ve renkli çamaşırları ayrı yıkayınız. Yeni alınmış renkli çamaşırlar ilk yıkamada ayrı yıkanmalıdır.

- Kirlilik
Aynı kirlilik derecesine sahip çamaşırları birlikte yıkayınız. Kirlilik derecesi için birkaç örneği → Sayfa 27 altında bulabilirsiniz.
 - **hafif:** Ön yıkama yapmayınız, gerekirse ∞ **Speed** ayarını seçiniz
 - **normal**
 - **Yoğun:** Daha az çamaşır doldurunuz, ön yıkamalı program seçiniz
 - **Lekeler:** Yeni olan lekeler çıkarılmalı/ön işleme tabi tutulmalıdır. Ardından sabun köpüğü ile hafifçe silinmelidir/ovulmamalıdır. Ardından çamaşırları uygun program ile yıkayınız. Kalıcı/kurumuş lekelerin ancak birkaç yıkama sonra çıkması mümkündür.
 - Bakım etiketleri üzerindeki semboller
Bilgi: Semboller üzerindeki sayılar, kullanılacak maksimum yıkama sıcaklığını göstermektedir.
- | | |
|--|---|
| | normal yıkama işlemi için geçerlidir;
Örneğin Pamuklular programı |
| | hafif yıkama işlemi gereklidir;
Örneğin Sentetikler programı |
| | özellikle hafif yıkama işlemi için gereklidir; örneğin Hassas/İpek Programı |
| | elde yıkamalar için uygundur; örneğin Yünlüler programı |
| | Çamaşırları makinede yıkamayınız. |

Kolalama

Bilgi: Çamaşırlar yumuşatıcı ile yıkanmamalıdır.

1. Cihazı çalıştırınız.
2. **Durulama** programını seçiniz.
3. Sıvı kolayı üretici talimatlarına göre manuel dozajlama haznesine doldurunuz. Gerekirse bu hazneyi önceden temizleyiniz.
4. Kumanda bölümüne ► dokununuz.

Boyama / Boyasını çıkarma

Sadece ev temizliği ölçülerinde boyayınız. Tuz paslanmaz çeliğe tesir edebilir! Boya maddesi üreticisinin talimatlarını dikkate alınız.

Çamaşırların boyasını çamaşır makinesinde **çıkarmayınız!**



Deterjan

Doğru deterjan seçimi

Doğru deterjan seçimi, sıcaklık ve yıkama işlemi için bakım göstergeleri çok önemlidir. → ayrıca www.sartex.ch www.cleanright.eu adresinde evde kullanım için, deterjan, bakım ve temizleme maddelerine ilişkin daha fazla bilgi bulabilirsiniz.

- **Optik beyazlatıcılar içeren çamaşır deterjanı**
Keten veya pamuklu dayanıklı beyaz çamaşırlar için uygun
Program: Pamuklu / soğuk - maks. 90 °C
- **Ağartma maddesi ve optik beyazlatıcı içermeyen renkli çamaşırlar**
Keten veya pamuklu renkli çamaşırlar için uygun
Program: Pamuklu / soğuk - maks. 60 °C
- **Renkli/optik beyazlatıcı içermeyen hassas deterjan**
Sentetik dokulu, sentetik renkli çamaşırlar için uygun
Program: Sentetikler / soğuk - maks. 60 °C
- **Hassas deterjan**
Hassas kumaşlar, ipek veya viskon için uygun
Program: Hassas/Ipek / soğuk - maks. 40 °C
- **Yünlüler için deterjan**
Yünlüler için uygun
Program: Yünlüler / soğuk - maks. 40 °C

Enerji ve deterjan tasarrufu

Hafif ve normal kirli çamaşırlarda enerji (yıkama sıcaklığını düşürme) ve deterjan tasarrufu sağlayabilirsiniz.

Tasarruf	Kirlilik/uyarı
Dozlama önerisine göre azaltılmış sıcaklık ve deterjan miktarı	<p>Az Kirlilik ve leke algılanmadı. Kıyafetlerde vücut kokusu kalabilir, örn.:</p> <ul style="list-style-type: none"> ■ hafif yaz/spor kıyafetleri (daha az süreyle giyilmiş) ■ Tişörtler, gömlekler, bluzlar, (1 gün süreyle giyilmiş) ■ Misafir yatağı çamaşırları ve el havluları (1 gün kullanılmış)
	<p>Normal Kirlenme görünür/veya az hafif leke algılandı, örn.:</p> <ul style="list-style-type: none"> ■ Tişörtler, gömlekler, bluzlar (terli, birçok kez giyilmiş) ■ El havluları, yatak çamaşırları (1 haftaya kadar süreyle kullanılmış)
	<p>Çok Kirlenme ve/veya lekeler açık biçimde görünür, örn. bulaşık havluları, bebek kıyafetleri, iş kıyafetleri</p>
Bakım etiketine göre sıcaklık ve dozlama önerisine/yoğun kirlenmeye göre deterjan miktarı	

Bilgi: Tüm deterjan/yardımcı madde/bakım ve temizlik maddelerinin dozlanması sırasında üretici bilgilerine ve uyarılara mutlaka dikkat ediniz.
→ Sayfa 32

P+ Program ön ayarları

Program ön ayarları, program seçildikten sonra dokunmatik ekran içinde görüntülenir ve değiştirilebilir.

Tüm olanaklı program ayarlarına genel bakışı, kullanım ve kurulum kılavuzuyla birlikte verilen ek sayfada bulabilirsiniz.

Sıcaklık

Program öncesinde ve program sırasında, program ilerlemesine bağlı olarak ayarlanmış sıcaklığı değiştirebilirsiniz.

Ayarlanabilir maksimum sıcaklık seçilen programa bağlıdır.

Sıkma devri

Program öncesinde ve program sırasında, program ilerlemesine bağlı olarak sıkma devir sayısını (dev./dk. olarak; dakikada devir sayısı) değiştirebilirsiniz.

Ayar ∅ : Sıkma yok, sadece su boşaltılır. Çamaşırlar ıslak olarak tambur içinde kalır, örneğin sıkma işlemine izin verilmeyen çamaşırlar için.

Ayarlanabilir maksimum devir sayısı seçilen programa ve modele bağlıdır.

Kalan zaman süresi

Program seçiminin ardından program süresi gösterilir, örneğin **1:51** (s:dak olarak (saat:dakika)).

Programı başlatmadan önce programın tamamlanması gereken saati 30 dakikalık adımlar halinde, en fazla 24h (h=saat) erteleyebilirsiniz.

Program başlatıldıktan sonra seçilen süre, örneğin **8.5h** gösterilir ve yıkama programı başlayana kadar geriye sayım

tr Program ön ayarları

yapılır. Sonra program süresi görüntülenir.

Bilgi: Program devam ederken program süresi otomatik olarak uyarlanır. Program ön ayarlarının veya ayarların, köpük algılama sisteminin, balanssızlık algılama sisteminin, çamaşır miktarının veya kirliliğin değiştirilmesi de program süresinde değişikliklere sebep olabilir.

Program başlatıldıktan sonra seçilen süre için geriye sayım devam ederken bu ayarı aşağıdaki gibi değiştirebilirsiniz:

1. ►|| kumanda bölümüne dokununuz.
2. + veya - tuşlarına dokunarak süreyi değiştirebilirsiniz.
3. Ardından ►|| alanına dokununuz.

Programın başlatılmasından sonra program süresi devam ederken isteğe göre çamaşır ekleyebilir veya çıkarabilirsiniz. → Sayfa 33

Hafıza programı (modele bağlı)



Burada favori ayarlarınızı içeren seçtiğiniz bir programı kaydetmeniz mümkündür.

Belleğe kaydetmek için:

1. Cihazı çalıştırın.
2. Program seçiniz.
3. Ayarları değiştiriniz ve/veya ek ayarları seçiniz.
4. ☆ kumanda bölümüne dokununuz ve yaklaşık 3 saniye basılı tutunuz. Kısa süre tüm ayarlar yanıp sönerse, program kaydedilmiştir.

Kaydedilen programları kullanmak için cihazı açtıktan sonra kısa süre ☆ tuşuna dokununuz.

Kaydedilen programları değiştirmek için yeni ayarları seçtikten sonra yeniden ☆ tuşuna basınız ve yaklaşık 3 saniye basılı tutunuz.

Uzaktan çalıştırma



Uzaktan çalıştırma ile uzaktan çalıştırma için Home Connect uygulaması üzerinden cihaza onay verebilir veya Home Connect ayarlarını çağırabilirsiniz.

Cihaza Home Connect uygulaması üzerinden uzaktan başlatma izni verilmesi:

Bilgi: Uzaktan çalıştırmanın etkinleştirilebilmesi için cihaz kapağı ve deterjan bölmesi kapalı ve cihaz ev ağına bağlı olmalıdır.

- **Uzaktan çalıştırma** tuşuna kısa süre basınız.

Bilgi: Uzaktan çalıştırma güvenlik gerekçeleriyle aşağıdaki koşullarda devre dışı bırakılır:

Kapağın açılması,
Deterjan bölmesinin açılması,
Elektrik kesintisi,
Program sonu,
Cihazda Başlat/Beklet tuşuna basılması,

Uzaktan çalıştırma tuşuna yeniden kısa süreli basılması,
Cihazı kapatmak için tuşuna basılması.

Home Connect ayarlarının çağırılması:

- **Uzaktan çalıştırma** tuşunu en az 3 saniye basılı tutunuz.

P+ Ek program ayarları

Program için olanaklı ek ayarlara genel bakışı, kullanım ve kurulum kılavuzuyla birlikte verilen ek sayfada bulabilirsiniz.

Durulama+



Ayar değerleri:

- +1 + 1 Durulama
- +2 + 2 Durulama
- +3 + 3 Durulama

Kapalı Ayarın seçimi kaldırıldı

Yüksek su seviyesi ve ilave durulamalar programa bağlıdır, özellikle hassas ciltlerde ve/veya çok yumuşak suya sahip bölgelerde daha uzun program süreleri.

Uygulanan gerçek durulama sayısı her programın kendi temel ayarlarında uygulanan sayıya göre değişir.

Speed

≡ Speed

Speed ayarı olmadan seçilen programla kıyaslanabilir yıkama etkisine sahip, daha kısa sürede ama daha yüksek enerji tüketimiyle yıkamak için.

Bilgi: Maksimum dolum miktarını aşmayınız.

Kırışıklık önleme



Özel sıkma işlemi ve sonrasında gevşetme ve daha düşük sıkma devir sayısı sayesinde daha az kırışıklık olmasını sağlar.

Bilgi: Çamaşırlarda kalan nem oranı artar.

Ön yıkama



Çok kirli çamaşırlar için.

Bilgiler

- Otomatik dozajlama aktifken (i-Dos) deterjan otomatik olarak ön yıkama ve yıkama için dozajlanır.
- Manuel dozajlamada: Deterjan ön ve ana yıkama için paylaşılır. Deterjanı ön yıkama için tambura yerleştiriniz. Ana yıkama deterjanını manuel dozajlama gözüne koyunuz.

Yumuşatma



Yoğun pisliklerin çözülmesi için, esas yıkama işleminden önce çamaşır suyun içinde daha uzun kalır.

Çok inatçı kirlerde kullanmak için.

Deterjanı i-Dos ile dozajlayınız veya üretici bilgileri doğrultusunda manuel dozajlama gözüne koyunuz.

Bilgiler

- Aynı renkli çamaşırlar doldurunuz.
- Çamaşır makineniz bu seçeneğe sahip değilse aşağıdaki gibi suda bekleterek kirleri yumuşatabilirsiniz:
 1. i-Dos tuşuna basınız deterjanı üretici bilgileri doğrultusunda manuel dozajlama gözüne koyunuz.
 2. **Pamuklular 30 °C** programını seçiniz ve ►II tuşuna basınız.
 3. Yaklaşık 10 dakika sonra ►II tuşuna basınız. Çamaşırlar deterjanlı suda kalır.
 4. Uygun gördüğünüz yumuşatma süresinden sonra, gerekirse programı değiştiriniz veya eğer program devam ettirilecekse, tekrar ►II tuşuna basınız.

Bilgi: Ek deterjana gerek yoktur, yıkama için mevcut deterjanlı su kullanılır.

Sıkma iptali



Son sıkma olmadığında, çamaşırlar son durulama sonrasında suyun içinde kalır.

Program sonunda çamaşırlar hemen çamaşır makinesinden alınması gerekmiyorsa, kırıksık oluşumunu engellemek için sıkma iptali seçebilirsiniz.

Programın devam ettirilmesi/sonlandırılması için → Sayfa 33

i-Dos

⌞ i-Dos / ⌞ i-Dos

Cihazınız, sıvı deterjan () ve yumuşatıcıya () yönelik akıllı dozajlama sistemine sahiptir.

Sıvı deterjan ve yumuşatıcı için optimum miktarlar otomatik olarak dozajlanır.

⌞ i-Dos / ⌞ i-Dos seçeneği ile otomatik dozajlamayı aktifleştirebilir veya devre dışı bırakabilirsiniz ve temel dozajlama miktarlarını ayarlayabilirsiniz.

→ "Akıllı dozajlama sistemi", Sayfa 39

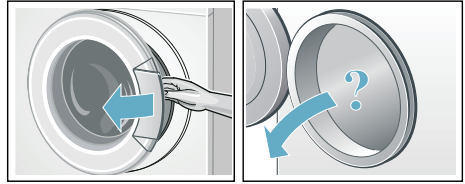


Cihazın kumanda edilmesi

Çamaşır makinesinin hazırlanması

Bilgi: Çamaşır makinesi **uygun biçimde yerleştirilmiş** ve **bağlantısı yapılmış olmalıdır**. başlangıç → Sayfa 13

1. Elektrik fişini prize takınız.
2. Musluğu açınız.
3. Çamaşır doldurma kapağını açınız.
4. Tamburun tam olarak boşaltıldığından emin olunuz. Gerekirse boşaltınız.



Programın seçilmesi/cihazın açılması

Ⓛ tuşuna basınız. Cihaz açılmıştır.


Ardından daima fabrikada ayarlanmış olan program **Pamuklular** gösterilir.

Güncel ayarlar ve program bilgileri tam parlaklık ile yanar, ►II göstergesi yanıp söner.

Seçilebilir ayarlar yarım parlaklık ile yanar.

Bilgiler

- Ⓛ göstergesinin kısa süre yanıp sönmeye başlamesi size bundan sonra **Tambur bakım** programının veya en az 60°C yıkama sıcaklığına sahip başka bir programın yürütüleceğini gösterir.

-  3 sec göstergesi yanıp sönüyorsa, çocuk emniyeti etkindir. Ayarları değiştirmek veya programı başlatabilmek için önce bunun etkinliğini kaldırmalısınız.
→ Sayfa 32

Tambur iç aydınlatması olan cihazlarda:


Cihaz devreye sokulduktan sonra, çamaşır doldurma kapağı açılıp kapatıldıktan sonra ve ayrıca program başlatıldıktan sonra, tamburun içi aydınlatılır. Aydınlatma kendiliğinden kapanır.

Aşağıdakileri yapabilirsiniz:

- bu programı kullanınız ve çamaşır ları yerleştiriniz. → Sayfa 31
- veya başka bir program seçiniz. Tüm programlara genel bakışı, kullanım ve kurulum kılavuzuyla birlikte verilen ek sayfada bulabilirsiniz.
- veya program ön ayarlarını değiştiriniz. → Sayfa 31
- ve/veya ek program ayarlarını seçiniz. → Sayfa 31

Diğer programların çağırılması

Home Connect uygulaması üzerinden başka programları da çağırabilirsiniz:

1. Cihazınızla ev ağına ve Home Connect uygulamasına bağlanabilirsiniz. → Sayfa 34
2. **...daha fazla** programını seçiniz. Ekranda **APP** görünür.
Yararlı bilgi: Programları doğrudan Home Connect uygulaması üzerinden de çağırabilirsiniz.
3. Home Connect uygulaması içinde istediğiniz programı seçiniz. Ekranda seçilen programın ayarları görünür.
4. Gerekirse program ayarlarını uyarlayınız ve Başlat/Beklet  tuşuna basınız.
Yararlı bilgi: Programı Home

Connect uygulaması üzerinden de başlatabilirsiniz, bunun için cihazda **Uzaktan Çalıştırma** tuşuna kısa süre basınız.

Program ön ayarlarının değiştirilmesi

Güncel ayarları değiştirmek için istediğiniz kumanda bölümüne dokununuz, ilgili gösterge tam parlaklık durumuna geçer.

Kalan süre değerini değiştirmek için + veya - değerine dokununuz.

Program ön ayarları → Sayfa 27

Ek program ayarlarının seçilmesi

Ek ayarların seçilmesiyle yıkama süreci sizin çamaşır larınıza göre daha iyi ayarlanabilir.

Bunun için istediğiniz kumanda bölümüne dokununuz, ilgili gösterge tam parlaklık durumuna geçer.

Ek program ayarları → Sayfa 29

Çamaşır ların tambura yerleştirilmesi

Uyarı

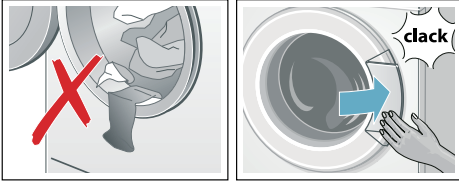
Ölüm tehlikesi!

Örn. leke çıkarma maddesi/yıkama benzini gibi çözücü madde içeren temizleme maddeleri ile ön işlem yapılmış çamaşır lar makineye yerleştirildikten sonra patlamaya neden olabilir.

Çamaşır ları elde iyice durulayınız.

Bilgiler

- Büyük ve küçük çamaşırları birlikte yıkayınız. Farklı büyüklükte çamaşırlar birlikte yıkanınca, sıkma işlemi esnasında daha muntazam ve dengeli dağılır. Teker teker yıkanan çamaşırlar dengesiz dönmeye neden olabilir.
 - Belirtilen maksimum dolum miktarına dikkat ediniz. Aşırı doldurma yıkama sonucunu kötü etkiler ve daha fazla kırıksıklıklar oluşmasına neden olabilir.
1. Ön ayırma işlemi yapılmış çamaşırları tambura yerleştiriniz.
 2. Çamaşır doldurma kapağı ile lastik conta arasına çamaşır sıkışmamasına dikkat ediniz ve sonra çamaşır doldurma kapağını kapatınız.



Deterjan ve bakım malzemesinin dozlanması ve doldurulması

Deterjan ve yumuşatıcı dozajlaması cihazın birçok programında otomatik olarak gerçekleşir. Otomatik dozajlama, öngörülen tüm programlar için fabrika tarafından etkinleştirilmiştir ve sizin tarafınızdan kişisel olarak ayarlanabilir.

→ "Otomatik dozajlama", Sayfa 40

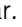
Otomatik dozajlamanın mümkün olmadığı veya tercih edilmediği (bu durumda akıllı dozajlama devre dışı bırakılmalıdır) programlar için, deterjan çekmecesindeki manuel dozajlama gözü üzerinden uygun bir deterjan ekleyebilirsiniz.

→ "Manuel dozajlama", Sayfa 42

Programın başlatılması

▶II kumanda alanına dokununuz.

Program başlatılır ve ▶II göstergesi sürekli olarak yanar.

Çamaşır doldurma kapağı kilitletir ve ilgili gösterge  yanar.


Tambur döner ve otomatik bir yük algılama işlemi yürütülür (2 dakika kadar sürebilir).

Program sırasında güncel program bilgileri gösterilir:

- Kalan süre veya yıkama programı başlatıldıktan sonra program süresi
 - ve program ilerleme göstergeleri yanar.
- Sayfa 22

Program akışı devam ederken değiştirilebilen aşağıdaki program adımları ve ayarlar için bilgiler yarım parlaklık düzeyi ile gösterilir.


Bilgi: Köpük tespiti

Ek olarak  sembolü yanarsa yıkama programı esnasında çamaşır makinesi çok fazla köpük tespit etmiştir ve bunun için köpüğü yok etmek amacıyla otomatik olarak ek durulama işlemlerini devreye sokmuştur.

Aynı miktarda çamaşır yükü söz konusu olan bir sonraki yıkama işleminde daha az deterjan kullanınız.

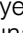
Programın ayarının yanlışlıkla değiştirilmesini istemiyorsanız, aşağıda açıklandığı gibi çocuk kilidini seçiniz.

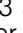
Çocuk güvenliği/ kumanda kilidi

 3 sec

Çamaşır makinesinde, ayarlanmış fonksiyonların yanlışlıkla veya istenmeden değiştirilmesine karşı kumanda bölümünde önlem alabilirsiniz.

Çocuk emniyetini etkinleştirme/ etkinliğini kaldırmak için yaklaşık 3

saniye süreyle  3 sec kumanda alanına dokununuz. Gösterge tam parlaklığa geçer.

Çocuk emniyeti etkinken program seçme düğmesi döndürülürse veya bir kumanda bölümüne dokunulursa,  3 sec göstergesi kısa süre yanıp söner ve bir sinyal duyulur. Program değiştirilmeden program sonuna kadar devam eder.

Bilgiler

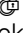
- Çocuk emniyeti her cihaz durumunda etkinleştirilebilir.
- Çocuk emniyeti çamaşır makinesi kapatıldıktan sonra da etkin kalır.
- Cihaz eğer program devam ederken ve çocuk emniyeti etkinken kapatılırsa, cihaz yeniden açıldığında program devam ettirilir.

Çamaşır ilave edilmesi

Programın başlamasından sonra isteğe göre çamaşır ekleyebilir veya çıkarabilirsiniz.

Bunun için ►|| kumanda bölümüne dokununuz.

Gösterge yanıp söner. Makine bekletme konumundadır ve çamaşır ilave edilip edilemeyeceğini kontrol eder.

 göstergesi söndüğünde, çamaşır eklemek mümkündür. Bu durumda çamaşır doldurma kapağının kilidi açılır ve kapak açılabilir.

Programın devam ettirilmesi için yeniden ►|| alanına dokununuz. Program otomatik olarak devam edecektir.

Bilgiler

- Çamaşır ekleme esnasında doldurma kapağını çok uzun süre açık bırakmayınız - çamaşırdan çıkan su dışarı akabilir.

- Yüksek su seviyesinde, yüksek sıcaklıkta veya dönen tamburda, güvenlik sebeplerinden dolayı çamaşır doldurma kapağı kilitli kalır ve çamaşır ilave etmek mümkün olmaz. Gösterge alanındaki bilgi ve uyarılara dikkat ediniz.
- Dolum miktarı göstergesi ekleme sırasında etkin değildir.

Programın değiştirilmesi

Yanlışlıkla yanlış bir program başlattığınızda, programı aşağıdaki gibi değiştirebilirsiniz:

1. ►|| kumanda bölümüne dokununuz.
2. Başka bir program seçin.
3. Ardından ►|| alanına dokununuz. Yeni program baştan başlar.

Programın durdurulması

Yüksek sıcaklık dereceli programlarda:

1. ►|| kumanda bölümüne dokununuz.
2. Çamaşırın soğutulması: **Durulama** seçilmelidir.
3. Ardından ►|| alanına dokununuz.


Düşük sıcaklık dereceli programlarda:

1. ►|| alanına dokununuz.
2. **Sıkma** veya **Boşaltma** seçiniz.
3. Ardından ►|| alanına dokununuz.

Suda bekletme sırasında program bitişi

►|| göstergesi yanıp söner ve seçilen program için ön ayarlı sıkma devir sayısı ve kalan program süresi gösterilir.

Aşağıdakilerden birini uygulayarak programı devam ettiriniz:

- ►|| kumanda bölümüne dokununuz veya
- sıkma devir sayısını değiştiriniz ve sonra ►|| seçeneğine dokununuz veya
- Kırıksıklık önleme  ayarını seçiniz ve ►|| seçeneğine dokununuz veya

- Program seçme düğmesini **Boşaltma** olarak ayarlayınız ve ► seçeneğine dokununuz.

Program sonu

Gösterge alanında **End** yanar ve ► ve Ⓜ göstergeleri söner.

Bilgi: Ⓜ göstergesinin yanıp sönməsi size bundan sonra **Tambur bakım** programının veya en az 60 °C yıkama sıcaklığına sahip başka bir programın yürütüleceğini gösterir.

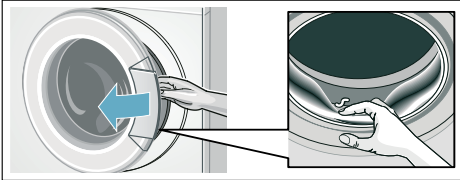
Çamaşırların çıkarılması/ cihazın kapatılması

1. Çamaşır doldurma kapağını açınız ve çamaşırları çıkarınız.
2. Cihazı kapatınız.
3. Su musluğunu kapatınız.

Bilgi: Aquastop modellerinde gerekmez.

Bilgiler

- Tamburun içinde çamaşır unutmayınız. Bir sonraki çamaşır yıkama işleminde bu parçalar çekebilir veya başka çamaşırları boyayabilir.
- Varsa mevcut olan yabancı cisimleri tamburdan ve lastik contadan çıkartınız – paslanma tehlikesi var.
- Lastik conta silinerek kurulanmalıdır.



- Çamaşır doldurma kapağını ve deterjan çekmecesini açık bırakarak, kalan suyun kurumasını sağlayınız.
- Daima program sonunu bekleyiniz, aksi halde cihaz halen kilitli olabilir. Sonra cihazı açınız ve kilidin açılmasını bekleyiniz.

Home Connect

Bu cihaz Wi-Fi uyumludur ve mobil bir cihaz ile uzaktan kumanda edilebilir.

Home Connect uygulaması üzerinden mobil cihazınızla bu cihazda aşağıdakileri yapabilirsiniz:

- Programları ayarlayabilir ve başlatabilirsiniz.
- Program ayarlarını uyarlayabilir ve etkinleştirebilir/etkinliğini kaldırabilirsiniz.
- Program durumunu sorgulayabilirsiniz.
- Cihaz ayarlarını uyarlayabilir ve etkinleştirebilir/etkinliğini kaldırabilirsiniz.
- Cihazı kapatabilirsiniz.

Home Connect fonksiyonlarını kullanabilmeniz için önce aşağıdaki adımları yürütmelisiniz:

1. Home Connect uygulamasını mobil cihaza kurunuz.
2. Home Connect uygulamasına kaydolunuz.
3. Cihazınızı bir seferlik otomatik olarak **veya** manuel olarak ev ağına bağlayınız.
4. Cihazla Home Connect uygulaması arasında bağlantı kurunuz.

Uygulama hakkındaki bilgilere erişmek için Home Connect internet sayfamıza bakınız www.home-connect.com


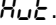
Home Connect hizmetleri tüm ülkelerde sunulmaz. Home Connect fonksiyonunun kullanılabilirliği, ülkenizdeki Home Connect hizmetlerinin kullanılabilirliğine bağlıdır. Buna ilişkin bilgileri www.home-connect.com altında bulabilirsiniz.


Bilgiler

- Lütfen bu kullanım kılavuzundaki güvenlik uyarılarına uyunuz ve evde bulunmadığınız zamanlarda cihazı Home Connect uygulaması üzerinden kullanırken de bu kurallara uyulduğundan emin olunuz. Ayrıca Home Connect uygulamasındaki uyarıları da dikkate alınız.
- Cihaz kullanılıyorsa aynı anda Home Connect uygulaması üzerinden değişiklikler yapamazsınız. Ancak Home Connect uygulaması üzerinden cihazdaki uyarılamaları görebilirsiniz.

Home Connect menüsünün çağırılması

Home Connect menüsünde ağ bağlantılarını oluşturabilir ve görebilirsiniz, ağ ayarlarını sıfırlayabilirsiniz, Wi-Fi devreye alma/ devre dışı bırakma işlemlerini yürütebilir ve diğer Home Connect fonksiyonlarını bulabilirsiniz.

1. Cihazı çalıştırınız.
2. **Uzaktan çalıştırma**  tuşuna basınız ve tuşu en az 3 saniye basılı tutunuz. Ekrandaki görüntü: . Şimdi Home Connect menüsünde bulunuyorsunuz.

Bilgi: Home Connect menüsünden çıkmak için kısa süre **Uzaktan çalıştırma**  tuşuna basınız.

Ev ağı ve Home Connect uygulaması ile bağlantı kurulması

Cihazınızı bir seferlik **otomatik olarak** veya **manuel olarak** ev ağına bağlayınız.

Bilgiler

- Eğer ev ağı yönlendiricinizde WPS fonksiyonu varsa cihazınızı otomatik olarak ev ağına bağlayabilirsiniz.
- Eğer ev ağı yönlendiricinizde WPS fonksiyonu yoksa cihazınızı manuel olarak ev ağına bağlamalısınız.

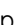
Ardından Home Connect uygulaması ile bağlantı kurmalısınız.

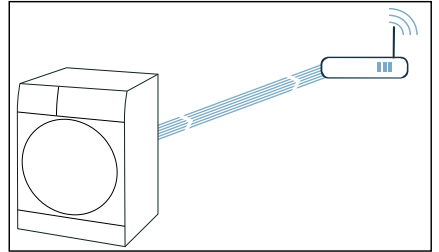
Bilgi: Cihazınızı ev ağına bağlamak için, cihazda **Wi-Fi** fonksiyonu etkin olmalıdır. Fabrika çıkışında cihazdaki **Wi-Fi** fonksiyonu devre dışıdır ve cihazınızı ev ağına bağladığınızda devreye girer.



Ev ağı ile otomatik bağlantı kurulması

Adım 2.1

Home Connect menüsünde bulunduğunuzdan emin olunuz.
→ Sayfa 35

1. **▶||** seçeneğine basınız. Cihaz bunun ardından ev ağına bağlanmayı dener. Ekranda  yanıp söner.



2. Sonraki 2 dakika içinde ev ağı yönlendiricinizdeki WPS fonksiyonunu etkinleştiriniz. Cihaz ev ağına başarıyla bağlanmışsa ekranda  görünür ve  sürekli olarak yanar.

Bilgi: Bağlantı kurulmadıysa cihazınızın ev ağının kapsama alanı içinde olup olmadığını kontrol ediniz.

Otomatik bağlantı işlemini tekrarlayınız veya manuel bağlantı işlemi yürütünüz.

Ev ağı ile manuel bağlantı kurulması

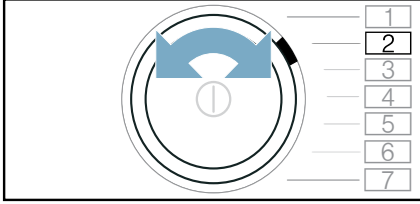
Adım 2.2

Home Connect menüsünde bulunduğunuzdan emin olunuz.

→ Sayfa 35

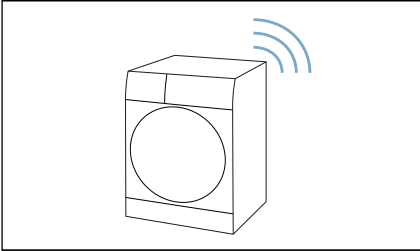
Home Connect uygulamasının ve oturumun açık olduğundan emin olunuz.

1. Programı pozisyon 2'ye ayarlayınız.

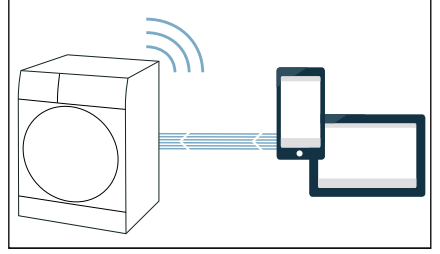


Ekrandaki görüntü: **SAP** (manuel bağlantı).

2. ► seçeneğine basınız. Cihaz bu aşamada **HomeConnect** ağı adına (SSID) sahip kendi WLAN ağını kurar.



3. Mobil cihazda WLAN ayarlarına gidiniz.
4. Mobil cihazı **HomeConnect** ağına bağlayınız ve WLAN şifresini (Key) **HomeConnect** giriniz. Mobil cihazınız şimdi cihaza bağlanır. Bağlantının kurulması işlemi 60 saniyeye kadar sürebilir.



5. Bağlantıyı başarıyla kurulduktan sonra Home Connect uygulamasını mobil cihazda açınız ve uygulamadaki adımları takip ediniz.
6. Home Connect uygulamasında **ev ağınızın** ağı adını (SSID) ve parolasını (Key) giriniz.
7. Cihazınızı bağlamak için Home Connect uygulamasındaki son adımları izleyiniz.

Cihaz ev ağına başarıyla bağlanmışsa ekranda **can** görünür ve **Wi-Fi** sürekli olarak yanar.

Bilgi: Bağlantı kurulamadıysa cihazınızın ev ağının erişim mesafesinde olup olmadığını kontrol ediniz. Manuel bağlantı işlemini tekrarlayınız.

Home Connect uygulaması ile bağlantı kurulması

Adım 3

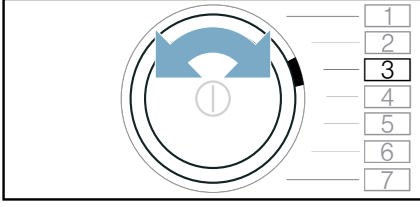
Cihazınız ev ağına bağlanmışsa Home Connect uygulamasına bağlanabilirsiniz.

Home Connect menüsünde bulunduğunuzdan emin olunuz.

→ Sayfa 35

Home Connect uygulamasının ve oturumun açık olduğundan emin olunuz.

1. Programı pozisyon 3'e ayarlayınız.



Ekrandaki görüntü: **APP** (uygulama ile bağlantı).

2. ► seçeneğine basınız. Cihaz şimdi Home Connect uygulamasıyla bağlanmaya çalışır.
3. Aletiniz uygulamada görüntülendiğinde Home Connect uygulamasındaki son adımları takip ediniz.

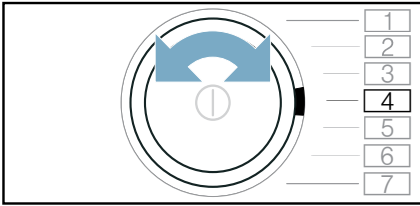
Bilgi: Bağlantı kurulamazsa mobil cihazınızın ev ağı erişim mesafesinde olup olmadığını veya ev ağına bağlı olup olmadığını kontrol ediniz. Home Connect uygulaması ile yeniden bağlantı kurunuz.

Wi-Fi'in açılması ve kapatılması

Cihazınız önceden ev ağına bağlandıysa cihazınızda **Wi-Fi** özelliğini devreye alabilir veya devre dışı bırakabilirsiniz.

Home Connect menüsünde bulunduğunuzdan emin olunuz.
→ Sayfa 35

1. Programı pozisyon 4'e ayarlayınız.



Ekrandaki görüntü: **Çon** (Wi-Fi).

2. **Wi-Fi** seçeneğine basınız. Ekranda **on** gösteriliyorsa cihazdaki Wi-Fi etkinleştirilmiştir. Ekranda **oFF**

gösteriliyorsa cihazdaki Wi-Fi devre dışı bırakılmıştır.

Bilgiler

- Cihazınızı ev ağına bağladığınızda Wi-Fi otomatik olarak devreye girer.
- Wi-Fi devreye girdiğinde cihaz otomatik olarak kapanmaz.
- Cihazın Wi-Fi bağlantısı kapatıldığında, Home Connect uygulaması üzerinden uzaktan başlatma da uzaktan kumanda etme de mümkün olmaz.
- Wi-Fi kapalıysa ve cihazınız daha önce ev ağına bağlandıysa Wi-Fi yeniden açıldığında bağlantı otomatik olarak gerçekleşir.
- Bu fonksiyonu etkinleştirirseniz enerji tüketimi değeri, tüketim değer tablosunda belirtilen değerlerin üzerine çıkar.

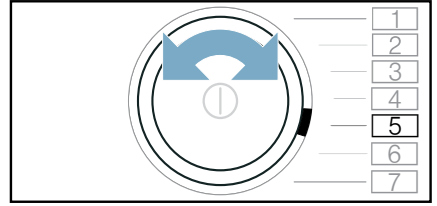
Ağ ayarlarının sıfırlanması

Tüm ağ ayarlarını sıfırlayabilirsiniz.

Home Connect menüsünde bulunduğunuzdan emin olunuz.

→ Sayfa 35

1. Programı pozisyon 5'e ayarlayınız.



Ekrandaki görüntü: **rES** (ağ ayarlarını sıfırla).

2. ► seçeneğine basınız. Ekrandaki görüntü: **YES**.
3. ► seçeneğine basınız.

Bilgi: Cihazınızı tekrar Home Connect uygulaması üzerinden kullanmak istiyorsanız cihazı yeniden ev ağına ve Home Connect uygulamasına bağlamanız gerekir.

Yazılım güncellemesi

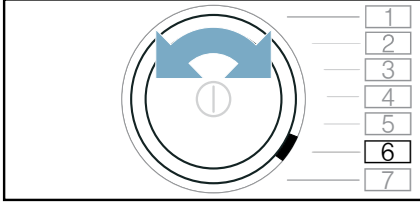
Cihazınızdaki Home Connect yazılımını güncelleyebilirsiniz. Yeni bir yazılım güncellemesi mevcut olduğunda, ekranda bir uyarı görünür: **UPD**

Güncellemeyi doğrudan **Ekran üzerindeki uyarılar** üzerinden veya **manuel olarak** kurunuz:

Home Connect menüsünde bulunduğunuzdan emin olunuz.

→ Sayfa 35

1. Programı pozisyon 6'ya ayarlayınız.



Ekrandaki görüntü: **UPD** (yazılım güncellemesi). Başlat/Beklet ► yanıp sönüyorsa bir yazılım güncellemesi mevcuttur.

2. ► seçeneğine basınız.

Ekrandaki görüntü: **YES**.

3. ► tuşuna basınız.

Bilgi: Yazılımın güncellenmesi birkaç dakika sürebilir. Güncelleme sırasında cihazı kapatmayınız.

Uzaktan teşhis

Arıza halinde Müşteri Hizmetleri uzaktan teşhis hizmetiyle cihazınıza erişebilir.

Müşteri Hizmetleri'yle iletişime geçiniz ve cihazınızın Home Connect sunucusuyla bağlantıda olduğundan ve uzaktan teşhis hizmetinin ülkenizde mevcut olduğundan emin olunuz.

Bilgi: Ayrıntılı bilgi ve uzaktan teşhis hizmetinin ülkenizdeki kullanılabilirliği için ülkenizin Home Connect web sitesindeki Yardım & Destek alanını ziyaret ediniz: www.home-connect.com

Veri güvenliğine dair uyarılar

Cihazınızın internete bağlı bir WLAN ağına ilk defa bağlanmasıyla birlikte cihazınız aşağıdaki kategorilerdeki verileri Home Connect sunucusuna aktarır (ilk kayıt):

- Benzersiz cihaz tanıtıcısı (cihaz anahtarlarından ve monte edilen Wi-Fi iletişim modülünün MAC adresinden oluşur).
- WiFi iletişim modülünün güvenlik sertifikası (bağlantının bilişim tekniği açısından güvencesi için).
- Ev cihazınızın güncel yazılım ve donanım versiyonları.
- Fabrika ayarlarına olası bir geri alma durumuna dair bilgiler.

Bu ilk kayıt ile Home Connect fonksiyonlarının kullanımı için hazırlık yapılmış olur ve bu kayıt ancak Home Connect fonksiyonlarını ilk defa kullanmak istediğiniz anda gerekli olacaktır.

Bilgi: Home Connect fonksiyonlarının sadece Home Connect uygulamasıyla bağlantılı olarak kullanılabileceğine dikkat ediniz. Veri güvenliğine ilişkin bilgileri Home Connect uygulaması içinden çağırabilirsiniz.

Uygunluk beyanı

BSH Hausgeräte GmbH, Home Connect fonksiyonuna sahip cihazın 2014/53/EU yönergesinin temel gerekliliklerine ve diğer ilgili kurallarına uygun olduğunu taahhüt eder.

Daha ayrıntılı bir RED uygunluk beyanını internette www.siemens-home.bsh-group.com altında bulunan, cihazınızın ürün sayfasındaki ek dokümanlarda bulabilirsiniz.



2,4 GHz bant: 100 mW maks.
5 GHz bant: 100 mW maks.

	BE	BG	CZ	DK	DE
	EE	IE	EL	ES	FR
	HR	IT	CY	LV	LT
	LU	HU	MT	NL	AT
	PL	PT	RO	SI	SK
	FI	SE	UK	NO	CH
	TR				

5 GHz WLAN (Wi-Fi): Sadece kapalı alanlarda kullanıma uygundur

i-DOS Akıllı dozajlama sistemi

i-Dos öğrenme

i-Dos Akıllı dozajlama sistemi

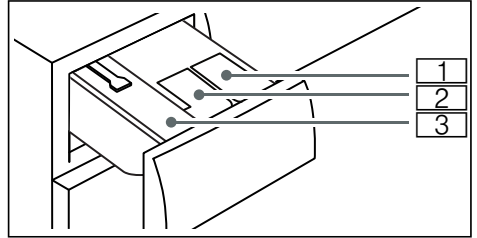
Cihazınız, sıvı deterjan ve yumuşatıcıya yönelik akıllı dozajlama sistemine sahiptir.

Programa ve ayarlara bağlı olarak sıvı deterjan ve yumuşatıcı için optimum miktarlar otomatik olarak dozajlanır.

Otomatik dozajlama öngörülen tüm programlar için fabrika tarafından etkinleştirilmiştir ve sizin tarafınızdan kişisel olarak ayarlanabilir. Ayarlar, makine kapatıldıktan sonra bellekte tutulur.

Otomatik dozajlamanın mümkün olmadığı programlar için, deterjan çekmecesindeki manuel dozajlama gözü üzerinden uygun bir deterjan ekleyebilirsiniz.

i-Dos Deterjan çekmecesini



- 1 Sıvı deterjan için dozajlama kabı
- 2 Yumuşatıcı veya sıvı deterjan için dozajlama kabı; kap içeriğinin ayarlanması → Sayfa 40
- 3 Manuel dozajlama gözü

İşletime alma öncesinde i-Dos uyarılar

Yıkama ve bakım malzemelerinizi seçerken üreticinin verdiği bilgilerle dikkat ediniz. Makinede yıkanabilen pamuklu ve sentetik renkli kumaşlar için akışkan sıvı, tam, üniversal ve renkli çamaşır deterjanı kullanmanızı tavsiye ediyoruz.

Bilgiler

- Sadece üretici tarafından deterjan çekmecesine ilave edilmesi tavsiye edilen, kendiliğinden akan sıvı ürünler kullanılmalıdır.
- Deterjan çekmecesinin i-Dos temizlenmesi sırasında dozajlama kabını artık kalmayacak şekilde boşaltınız ve temizleyiniz.
→ Sayfa 43
- Deterjanı ve yumuşatıcıyı birbirine karıştırmayınız.
- Çözücü içeren, yakıcı veya gaz bırakan maddeler (örn. sıvı ağartıcı) kullanmayınız.
- Kombine ve çok yoğunlaştırılmış ürünler kullanmayınız.

Otomatik dozajlama

Otomatik dozajlama şöyle çalışır:

1. Cihazı çalıştırınız.
i-Dos pompa ünitesi için bir fonksiyon testi yürütülür, bunun i-Dos deterjan çekmecesinden gelen kısa süreli sestən anlayabilirsiniz.
2. i-Dos ayarlarına sahip bir program seçiniz.
Deterjan ve yumuşatıcı için i-Dos ayarı aktif iken ekranda ilgili semboller yanar.

3. Programı başlatınız.
Tambur döner ve seçilen programa bağlı olarak bir yük algılama işlemi yürütülür (2 dakika kadar sürebilir). Algılanan yüke bağlı olarak gereken miktarda deterjan ve yumuşatıcı (son yıkama işleminde) dozajlanır, bu durumu pompa sesinden de anlayabilirsiniz.

Otomatik dozajlama öngörülen yıkama programları için kişisel olarak aktifleştirilebilir veya devre dışı bırakılabilir.

Program başlatıldıktan sonra da otomatik dozajlama, program ilerlemesine bağlı olarak aktifleştirilebilir veya devre dışı bırakılabilir.

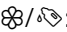

Etkinleştirmek/Devre dışı bırakmak için kısa süreli 1 i-Dos ve/veya 2 i-Dos tuşuna basınız. Yapılan ayar sonraki değişikliğe kadar kaydedilir.

Yararlı bilgi: Otomatik dozajlamaya ek olarak manuel dozajlama gözüne başka temizleme ürünü örn. leke tuzu, nişasta veya beyazlatıcı ekleyebilirsiniz. Doz aşımı veya köpürmeyi önlemek için manuel dozajlama haznesi yoluyla başka bir deterjan ilave etmeyiniz.

Bilgiler

- Çamaşırların korunması için otomatik dozajlama tüm programlarda devreye alınamaz.
- **Ön yıkamalı programlar***: Otomatik dozajlama aktifken deterjan otomatik olarak ön yıkama ve yıkama için dozajlanır.

i-Dos Dozajlama kabı içeriğin ayarlanması

Dozajlama haznesi içeriği : Yumuşatıcı () için fabrika ayarı. Bu dozajlama haznesini alternatif olarak 2. sıvı deterjan için de kullanabilirsiniz.

* modele bağlı olarak

Hazne içeriğinin ayarlanması:

1. ↵ i-Dos seçeneğine basınız. Ekranda ⚙️ sembolü yanar.
2. Hazneyi değiştirmek istiyorsanız bir kez daha ↵ i-Dos tuşuna basınız. ⚙️ olan gösterge ⚙️ olarak değişir.
3. Ayar modunu sonlandırmak için ↵ i-Dos tuşuna 3 saniye basınız veya kısa süre bekleyiniz.

Bilgi: Her iki dozajlama haznesi de sıvı deterjanla doldurulduğunda, yıkama işlemi sırasında sadece i-Dos tuşuna basılarak etkinleştirilen dozajlama haznesi kullanılır.

i-Dos-Dozajlama ayarı

Temel dozajlama miktarı, evdeki yüklemeler için (4,5 kg) önerilen dozajlama miktarıdır. Deterjan ve yumuşatıcılara yönelik fiili dozajlama miktarı, temel dozajlama miktarı ile otomatik olarak algılanan çamaşır miktarından hesaplanır.

Sıvı deterjan ve yumuşatıcı için temel dozajlama miktarları fabrika tarafından ön ayarlıdır. Temel dozajlama miktarını her iki dozajlama haznesi için ayrı ayrı ayarlayabilirsiniz.

Ön ayarlı temel dozajlama miktarlarının, aşağıdaki üretici talimatlarına uygun olup olmadığını kontrol ediniz:

- 4,5 kg yük için
- **Normal** kirlenme ve mevcut su sertliğine yönelik sıvı deterjan için
- **Orta** yumuşaklığa yönelik yumuşatıcı için

Bu bilgileri sıvı deterjan/yumuşatıcı ambalaj etiketinden alabilirsiniz veya doğrudan ilgili üreticiye sorup öğrenebilirsiniz.

Ambalaj etiketi üzerindeki deterjan dozajı için bir örnek:

4 - 5 kg standart yüklenme için		Kirlilik derecesi		
		hafif	normal	koyu
Su sertliği	yumuşak/orta	40 ml	55 ml	80 ml
	sert/çok sert	55 ml	80 ml	105 ml
Bu örnekte orta su sertliği için 55 ml düzeyinde bir temel dozaj miktarı ayarlanmalıdır.				

Gerekirse sıvı deterjan/yumuşatıcı kullanım önerilerine yönelik temel dozajlama miktarlarını, su sertliğine ve/veya kirlenme derecesine göre ayarlayınız.

Temel dozajlama miktarının ayarlanması



1. ↵ i-Dos ve/veya ↵ i-Dos seçeneğine yakl. 3 saniye basınız. Ayarlanan temel dozaj miktarı görüntülenir.
2. Ayar değişikliği: +/-
3. Ayar modunun sonlandırılması için ↵ i-Dos ve/veya ↵ i-Dos seçeneğine yakl. 3 saniye basınız veya yakl. 10 saniye bekleyiniz.

Bilgiler

- Ayarlar, otomatik dozajlamanın kullanıldığı tüm programlar için geçerli olur.
- Ayarlar sonraki değişikliğe kadar kaydedilir ve makine kapatıldıktan sonra da kayıtlı kalır.

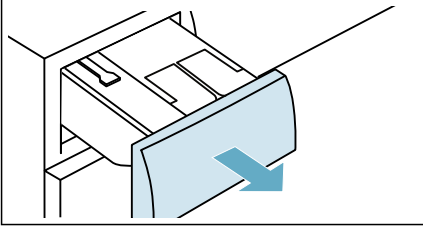
Dozajlama haznesinin doldurulması

Bilgiler

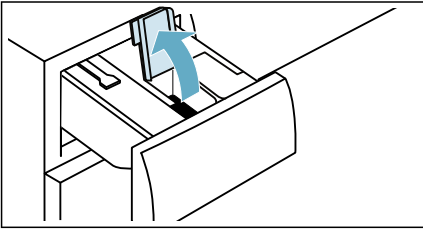
- → "İşleme alma öncesinde i-Dos uyarılar", Sayfa 40 bölümündeki uyarıları dikkate alınız
-  veya  yanıp sönüyorsa, ilgili dozajlama haznesini doldurunuz.
→ Sayfa 39

Dozajlama kabının doldurulması:

1. Deterjan çekmecesini dışarı çekin.





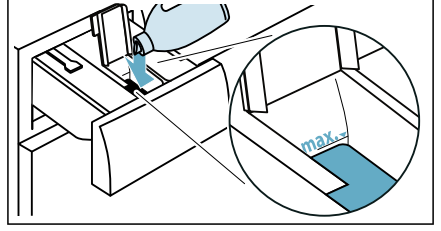
2. Doldurma kapağını açınız.



3. Sıvı deterjanı ve yumuşatıcıyı ilgili dozajlama haznesine doldurunuz.

Bilgiler

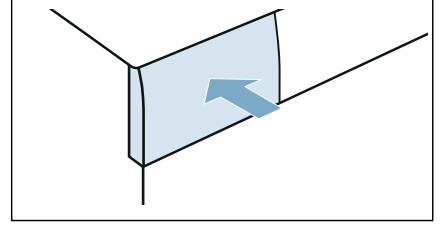
- İlgili **max.** işaretini geçmeyecek şekilde doldurunuz.
- → "i-Dos-Dozajlama ayarı", Sayfa 41 ve → "i-Dos Dozajlama kabı /  İçeriğin ayarlanması", Sayfa 40 bölümlerindeki uyarıları dikkate alınız.



4. Doldurma kapağını kapatınız.

Bilgi: Deterjanın kurumasını önlemek için dolum kapağını uzun süre açık bırakmayınız.

5. Deterjan çekmecesini içeri itiniz.



Bilgi: Dozajlama haznesine ilave sırasında her zaman aynı türde sıvı deterjan veya yumuşatıcı kullanınız. Topaklanmaları önlemek için sıvı deterjan veya yumuşatıcıları karıştırmayınız, aksi takdirde i-Dos-pompa ünitesinde tıkanıklıklar görülebilir.

Sıvı deterjanın veya yumuşatıcının (tür, üretici,...) değiştirilmesinden önce ilgili dozajlama haznesini tamamen boşaltınız ve temizleyiniz. → Sayfa 43

Manuel dozajlama

Otomatik dozajlamanın mümkün olmadığı veya tercih edilmediği programlarda, ihtiyaç halinde devre dışı bırakıldığında manuel dozajlama gözü üzerinden deterjan ekleyebilirsiniz.

Bu gözdeki deterjan ve/veya yumuşatıcı yıkama işleminin başlangıcında durulanır. Sonraki yıkama programlarında (örneğin durulama)

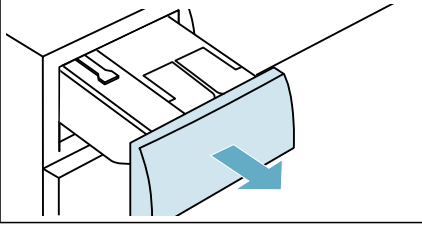
kullanılması gereken yumuşatıcıları veya diğer katkı maddelerini doldurmayınız.

Bilgi: Ön yıkamalı programlar*: Devre dışı bırakılan otomatik dozajlamada deterjanı ön yıkama için tambura yerleştiriniz. Ana yıkama toz deterjanını manuel dozajlama gözüne koyunuz.

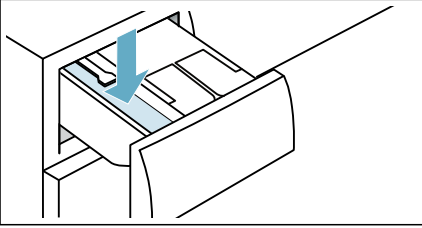
Deterjan dozajlaması ve dolumu

Bilgi: Deterjan ve yumuşatıcılara yönelik optimum dozajlama hakkında bilgi edininiz.

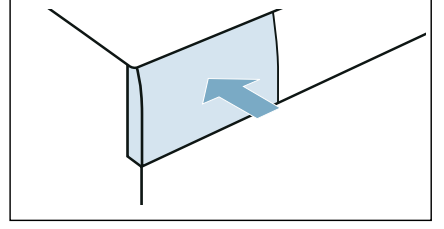
1. Deterjan çekmecesini dışarı çekin.



2. Çamaşır deterjanını ve/veya yumuşatıcıyı manuel dozajlama gözüne doldurunuz.

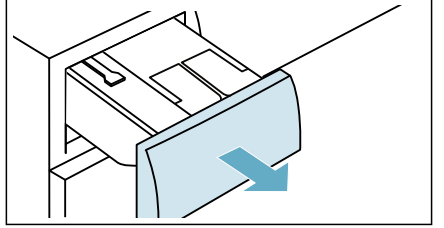


3. Deterjan çekmecesini içeri itiniz.

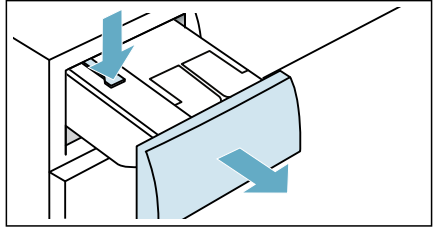


i-Dos-Deterjan çekmecesinin boşaltılması, i-Dos-Deterjan çekmecesinin ve gövdesinin temizlenmesi, i-Dos-Pompa ünitesinin temizlenmesi

1. Cihazı kapatınız.
2. Deterjan çekmecesini dışarı çekin.

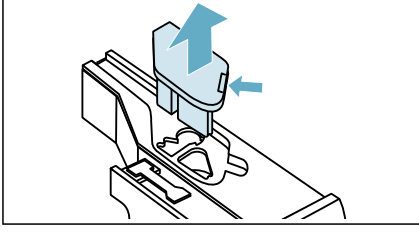


3. Tertibatı aşağı bastırınız ve çekmeceyi tamamen çıkarınız.

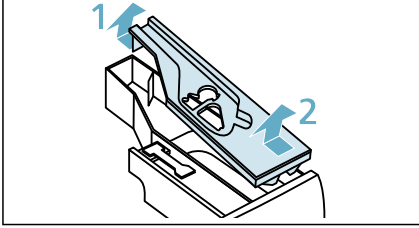


4. Pompa ünitesinin parçasına bastırınız ve parçayı çıkarınız.

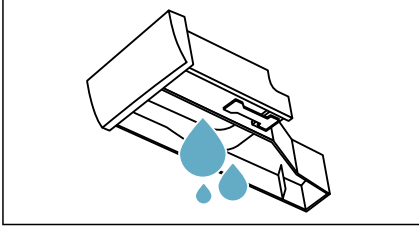
* modele bağlı olarak



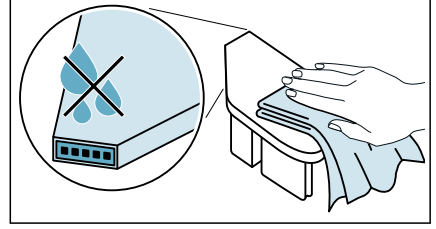
5. Deterjan çekmecesinin kapağının arkasındaki kilidi açınız ve çıkarınız.



6. Deterjan çekmecesini boşaltınız.



7. Pompa ünitesini nemli bir bezle temizleyiniz.

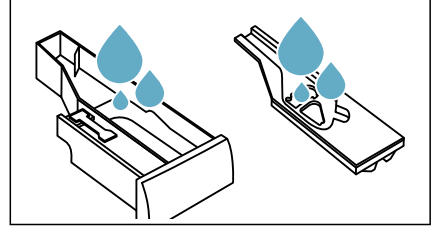


Dikkat!

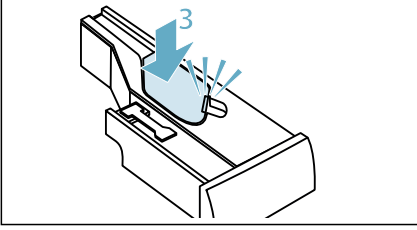
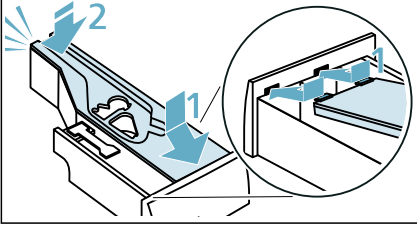
Pompa ünitesinde elektrikli bileşenler bulunur. Su ile temas halinde bu parçalar zarar görebilir.

- Pompa ünitesini bulaşık makinesinde temizlemeyiniz ve suya sokmayınız.
- Arkadaki fişi neme, deterjana ve yumuşatıcı artıklarına karşı koruyunuz.

8. Çanağı, iç yüzeyi ve kapağı yumuşak, nemli bir bezle veya duş başlığı ile temizleyiniz.



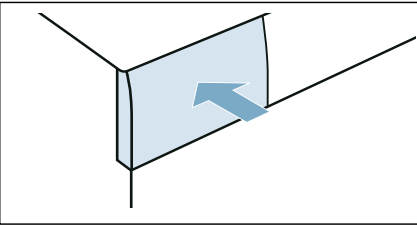
9. Çanağı, kapağı ve pompa ünitesini kurulayınız ve tekrar birleştiriniz.



10. Deterjan bölmesinin gövdesini cihaz içinden temizleyiniz.



11. Deterjan çekmecesi içeri itiniz.





Cihaz ayarları

Kumanda ve gösterge bölümünde aşağıdaki ayarları değiştirebilirsiniz:

- Uyarı sinyallerinin ses şiddeti (örneğin program sonunda),
- Kumanda sinyallerinin ses şiddeti,
- Kumanda ve gösterge alanlarının parlaklığı,
- Tambur temizleme hatırlatma fonksiyonu seçimi/seçiminin kaldırılması,

Ayarları değiştirmek için daima önce ayar modunu etkinleştirmeniz gerekir.

Ayar modunun etkinleştirilmesi

1. Cihazı çalıştırınız. Güncel program için ayarlar gösterilir.
2.  kumanda bölümüne dokununuz. Ayar modu etkinleştirilir ve uyarı sinyalleri göstergesi  ve ön ayarlı ses şiddetleri yanar.

Şimdi ayarları değiştirebilirsiniz:


Sinyal sesi şiddetinin değiştirilmesi


Bunun için **Uyarı sinyalleri** için ses şiddetinin istenen ayar değeri görünene kadar + veya - kumanda bölümüne dokununuz:

Ayar değerleri:

- | | |
|---|-----------|
| 0 | Kapalı |
| 1 | sessiz |
| 2 | orta |
| 3 | sesli |
| 4 | çok sesli |

Ayar modunu sonlandırınız veya:



Yeniden  alanına dokununuz.

Kumanda sinyalleri  göstergesi ve ön ayarlı ses şiddeti yanar.

+ veya - alanlarına dokunarak ayarlanan değeri (yukarıdaki gibi) değiştirebilirsiniz.

Ayar modunu sonlandırınız veya:

Dokunmatik ekranın parlaklığının değiştirilmesi

Yeniden  alanına dokununuz. Dokunmatik ekran  parlaklık göstergesi ve ön ayarlanan parlaklık yanar.



+ veya - alanlarına dokunarak ayarlanan değeri değiştirebilirsiniz:

Ayar değerleri:

- 1 az parlak
- 2 normal parlak
- 3 parlak
- 4 çok parlak

Ayar modunu sonlandırınız veya:


Tambur temizleme hatırlatma fonksiyonu seçimi/seçiminin kaldırılması

Yeniden  alanına dokununuz. Tambur temizleme için hatırlatma fonksiyonu  göstergesi yanar.

+ veya - alanlarına dokunarak hatırlatma fonksiyonunu açabilir (on) veya kapatabilirsiniz (off).

Ayar modunun sonlandırılması

Ayarları tamamlamak ve kaydetmek için:

- Yaklaşık 15 dakika bekleyiniz veya
- son bir defa  alanına dokununuz veya
- Cihazı kapatınız. Seçilen ayarlar, makine yeniden açıldığında etkili olur.

Sensör

Miktar otomatığı

Kumaş türüne ve yüke göre miktar otomatığı her programda su tüketimini optimum düzeyde ayarlar.

Dengesiz dağılım kontrol sistemi

Otomatik dengesiz dağılım kontrol sistemi dengesizlikleri algılar ve birçok defa ön sıkma denemesi ile dengeli yıkama dağılımını sağlar.

Güvenlik nedeniyle çok dengesiz yıkama dağılımında devir sayısı düşer veya sıkma olmaz.

Bilgi: Tambura küçük ve büyük çamaşırları → Sayfa 51

VoltCheck

modele bağlı olarak

Kalan süre göstergesinde iki nokta:

- **yanıp sönüyor**, gerilim düşüklüğü olabilir.
- **nabız gibi atıyor**: program sırasında bir gerilim düşüşü algılandı.



Bilgi: Gerilim düşmeleri, örneğin programın uzamasına ve/veya sıkma sonucunun tatmin edici olmamasına yol açabilir.



Temizleme ve bakım

⚠️ Uyarı

Ölüm tehlikesi!

Elektrik gerilimi ileten parçalar ile temas halinde elektrik çarpması tehlikesi söz konusudur.

Cihazı kapatarak elektrik fişini çekiniz.

⚠️ Uyarı

Zehirlenme tehlikesi!

Yıkama benzini gibi çözücü içeren temizleme maddeleri zehirli buharlar oluşturabilir.

Çözücü madde içeren temizleme maddeleri kullanmayınız.

Dikkat!

Cihaz hasarı

Yıkama benzini gibi çözücü içeren temizleme maddeleri, makinenin yüzeylerine ve parçalarına zarar verebilir.

Çözücü madde içeren temizleme maddeleri kullanmayınız.

Biyofilm oluşmasını ve kötü koku oluşumunu aşağıdaki yöntemle engleyebilirsiniz:

Bilgiler

- Çamaşır makinesinin yerleştirildiği odanın iyi biçimde havalandırıldığından emin olunuz.
- Çamaşır makinesini kullanmadığınızda çamaşır doldurma kapağını ve deterjan gözünü hafif açık bırakınız.
- Belirli aralıklarla ve toz deterjan kullanarak **Pamuklular 60 °C** programla yıkama yapınız.

Makine gövdesi/kumanda bölümü

- Gövdeyi ve kumanda bölümünü yumuşak, nemli bir bezle siliniz.
- Deterjan kalıntılarını hemen temizleyiniz.

- Tazyikli su ile temizlenmemelidir.

Yıkama tamburu

Klorsuz temizleme maddesi kullanınız, bulaşık teli veya çelik tel yumağı kullanmayınız.

Çamaşır makinesinde koku oluşumu durumunda veya tamburu temizlemek için **Tambur bakım 90 °C** programını çamaşırsız olarak yürütünüz. Bu sırada toz deterjan kullanınız.

Kireç giderme

Deterjan dozajlaması doğru olduğunda, kireçten arındırmaya gerek yoktur. Gerekli olursa, kireçten arındırma maddesi üreticisinin verdiği bilgilere göre işlem yapınız. Uygun kireç gidericileri internet sayfamız üzerinden veya yetkili servisimiz üzerinden satın alabilirsiniz. → Sayfa 54

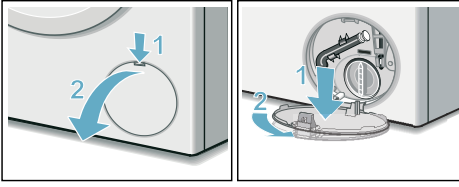
Pis su pompası tıkanmış, acil durum boşaltma işlemi

⚠️ Uyarı

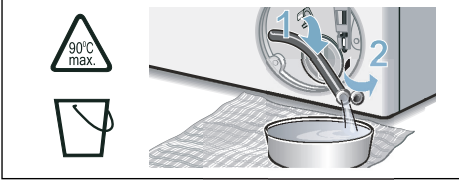
Yanma tehlikesi!

Deterjanlı su, yüksek sıcaklıklarla çamaşır yıkandığında çok sıcaktır. Sıcak deterjanlı suya dokunulması halinde, haşlanarak yanma söz konusu olabilir. Deterjanlı yıkama suyunun soğumasını bekleyiniz.

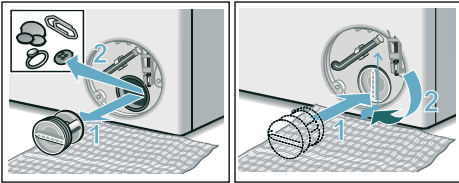
1. Daha fazla su dolmaması ve pis su pompası üzerinden boşaltılmasına gerek kalmaması için, su musluğunu kapatınız.
2. Cihazı kapatınız. Elektrik fişini prizden çekiniz.
3. Servis kapağını açınız ve çıkarınız.



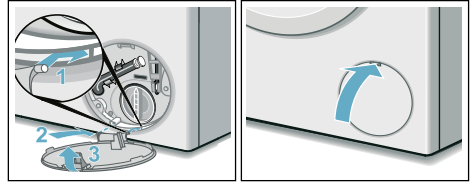
4. Su boşaltma hortumunu tutma düzeneğinden çıkarınız. Kapatma kapağını çekip çıkarınız. Deterjanlı suyu uygun bir kap içine akıtınız. Kapatma kapağını bastırıp takınız ve boşaltma hortumunu tutma düzeneğine takınız.



5. Pompa kapağını dikkatlice sökünüz, kalan su dökülebilir. Pompa kapağının iç kısmını, vida dişli bölümünü ve pompa gövdesini temizleyiniz. Pis su pompasının kanatlı çarkı döndürülebilir olmalıdır. Pompa kapağını tekrar yerine takınız ve vidalayınız. Tutamak dik konumda durmalıdır.



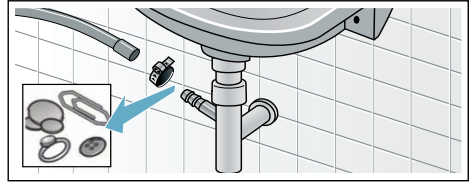
6. Servis kapağını takınız, yerine oturtunuz ve kapatınız.



Bilgi: Sonraki yıkamada deterjanın kullanılmadan tahliye edilmesini önlemek için: 1 litre suyu manuel dozajlama gözüne dökünüz ve ilgili programı **Boşaltma** başlatınız.

Sifon borusundaki atık su çıkış hortumu tıkanmış

1. Cihazı kapatınız. Elektrik fişini çekip prizden çıkarınız.
2. Hortum kelepçesini gevşetiniz. Boşaltma hortumunu dikkatlice çekiniz, kalan su dökülebilir.
3. Boşaltma hortumunu ve sifona bağlı uçları temizleyiniz.

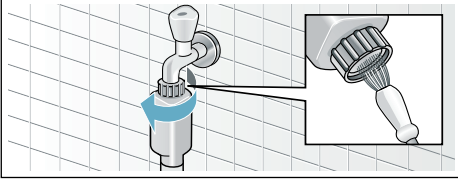


4. Boşaltma hortumunu tekrar takınız ve bağlantı yerini hortum bileziği ile emniyete alınız.

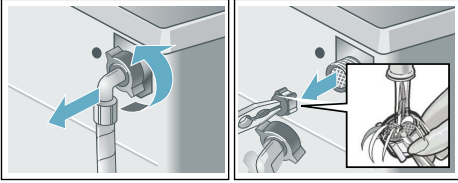
Su girişindeki süzgeç tıkalı

1. Giriş (besleme) hortumundaki su basıncını gideriniz:
 - a) Su musluğunu kapatınız.
 - b) Pamuklular programını seçiniz.
 - c) Programı başlatınız ve yaklaşık 70 saniye çalıştırınız.
 - d) Cihazı kapatabilirsiniz.
 - e) Elektrik fişini prizden çekiniz.
2. Filtrelerin temizlenmesi:

- a) Hortumu musluktan çıkarınız. Süzgeci küçük bir fırça ile temizleyiniz.



- b) Standart ve Aqua-Secure modellerinde cihazın arka tarafındaki süzgeci de temizleyiniz: Hortumu cihazın arka tarafından çıkarınız, Süzgeci bir pense ile dışarı çıkarınız ve temizleyiniz.



- c) Hortumu bağlayınız ve sızdırmazlığını kontrol ediniz.

Arıza durumunda ne yapılmalı?

Acil kilit açma sistemi

Örneğin elektrik kesilmesi halinde

Elektrik şebekesi akım beslemesi yeniden devreye girince, program çalışmaya devam eder.

Çamaşırlar yine de çıkarılmak isteniyorsa çamaşır doldurma kapağı aşağıda tarif edildiği gibi açılabilir:

⚠ Uyarı Yanma tehlikesi!

Yüksek sıcaklıklarda çamaşır yıkandığında, sıcak deterjanlı suya ve çamaşırlara dokunulması halinde haşlanma söz konusu olabilir. Duruma göre, önce soğumasını beklemeniz iyi olur.

⚠ Uyarı Yaralanma tehlikesi!

Dönen tamburun içine ellerinizi sokarsanız, elleriniz yaralanabilir. Dönen tamburun içine ellerinizi sokmayınız.

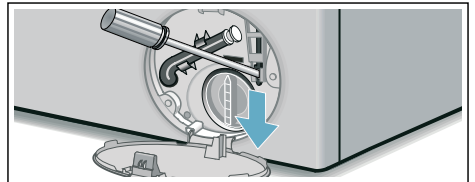
Tambur artık dönmeyene kadar bekleyiniz.

Dikkat! Su hasarları

Dışarı akan veya taşan sudan dolayı su hasarları oluşabilir.


Camdan su görünüyorsa, çamaşır doldurma kapağını açmayınız.

1. Cihazı kapatınız. Elektrik fişini çekip prizden çıkarınız.
2. Pis suyu boşaltınız. → Sayfa 47
3. Acil durumda açma düzenini bir alet ile aşağı doğru çekiniz ve serbest bırakınız. Ardından çamaşır doldurma kapağı açılabilir.




Gösterge alanındaki bilgiler

Gösterge	Nedeni/Çözümü
☑ kapalı	Çamaşır doldurma kapağı kilidi açıldı, program sonunda veya bekleme konumunda, çamaşır eklemek mümkündür.
☑ yanıyor	<ul style="list-style-type: none">■ Program sırasında. Çamaşır doldurma kapağı kilitli.■ Bekleme konumunda: Sıcaklık çok yüksek. Sıcaklık düşene kadar bekleyiniz.■ Bekleme konumunda: Sıkma devir sayısı çok yüksek. Tambur durana kadar bekleyiniz.■ Bekleme konumunda: Su seviyesi çok yüksek. Çamaşır ilave edilmesi mümkün değildir. Programın devam ettirilmesi için ►II alanına dokununuz.■ ☐ (Sıkma iptal = son sıkma olmadan) mi seçildi? → Sayfa 30
☑ yanıp sönüyor	<ul style="list-style-type: none">■ yavaş: Çamaşır doldurma kapağı şu anda açılmaz veya kilitlenemez. Bekleme süresi gereklidir.■ hızlı: Çamaşır doldurma kapağını kapatınız, çünkü su, çamaşırın üzerinden taşabilir.
►II kapalı	program sonunda, çamaşır doldurma kapağı açıkken
►II yanıyor	Program başlatıldıktan sonra
►II yanıp sönüyor	Program başlatılmadan önce, bekleme konumunda
☞ yanıyor	Su basıncı çok düşük, program süresini uzatabilir.
☞ yanıp sönüyor	Su girişi yok: <ul style="list-style-type: none">■ Musluğu sonuna kadar açınız,■ su giriş hortumu bükülmüş/sıkışmış,■ gerekirse eleği temizleyiniz. → Sayfa 48
☞ 3 sec yanıyor	Çocuk kilidi etkinleştirildi; devre dışı bırakınız. → Sayfa 32
☞ 3 sec yanıp sönüyor	Çocuk emniyeti etkinleştirilmiş, program seçme düğmesi döndürülmüş veya bir kumanda bölümüne dokunulmuş.
☞ yanıp sönüyor	Tambur bakım90 °C programını veya 60 °C'lik tambur ve pis su haznesi temizleme ve bakım programını yürütünüz. Bilgiler <ul style="list-style-type: none">■ Programı çamaşır olmadan çalıştırınız.■ Toz deterjan veya ağartıcı içeren deterjan kullanınız. Köpük oluşmasını önlemek için, çamaşır deterjanı üreticisinin tavsiye ettiği deterjan miktarının yarısını kullanınız. Yünlü veya hassas çamaşırlara yönelik bir deterjan kullanmayınız.■ Uyarı sinyalinin açılması/kapatılması
☞ yanıyor	Çok fazla köpük algılandı, ek durulama işlemleri devreye sokuldu.
☞ yanıyor	Sadece aktif otomatik dozajlama olan programlarda: <ul style="list-style-type: none">■ Deterjan çekmecesini yerine tamamen oturmamış. Deterjan çekmecesini tamamen içeri itiniz.■ Pompa ünitesi yerine oturmamış. Pompa ünitesini çekmece kapağına yerleştiriniz.
☞ veya ☞ yanıp sönüyor	Dozajlama haznesi ☞ veya ☞ için minimum dolum seviyesinin altında kaldı. İlgili dozajlama haznesini doldurunuz. → Sayfa 42

Gösterge	Nedeni/Çözümü
Şununla dönüşümlü E:10 -00, -10 veya -20	Otomatik dozajlama sisteminin pompa ünitesi tıkanmış. Cihazı kapatabilirsiniz. Pompa ünitesini temizleyiniz. → <i>Sayfa 43</i> Gösterge yeniden belirirse yetkili servise telefon ediniz.
Şununla dönüşümlü E:60 -2b ve Bitiş	Program sonunda. Cihaz hatası yok – Denge kontrol sistemi sıkma işlemini çamaşırlar eşit dağılmadığı için durdurdu. Küçük ve büyük çamaşırları tambur içinde eşit dağıtınız. Gerekirse çamaşırları yeniden sıkınız.
Şununla dönüşümlü E:35 -10	Küvet içinde su var, makine sızdırıyor. Su musluğunu kapatınız. Müşteri hizmetlerini arayınız! → <i>Sayfa 54</i>
Şununla dönüşümlü E:36 -10	<ul style="list-style-type: none"> ■ Pis su pompası tıkanmış. Pis su pompasını temizleyiniz. → <i>Sayfa 47</i> ■ Tahliye hortumu/tahliye borusu tıkanmış. Sifona bağlı tahliye hortumunu temizleyiniz. → <i>Sayfa 48</i>
Ev ağı ile bağlantı kurulamadı.	<ul style="list-style-type: none"> ■ Wi-Fi kapalı. Ev ağına bağlanabilmek için Wi-Fi açılmalıdır. Ekranda  görünmelidir. ■ Wi-Fi açıldı ama ev ağı ile bağlantı kurulamadı. Ev ağının kullanılabilir olup olmadığını kontrol ediniz veya yeniden ev ağına bağlanınız.
Diğer göstergeler	Cihazı kapatınız, 5 saniye bekleyiniz ve tekrar açınız. Gösterge yeniden belirirse yetkili servise telefon ediniz. → <i>Sayfa 54</i>

Arıza durumunda ne yapılmalı?

Arızalar	Nedeni/Çözümü
Dişarı su akıyor.	<ul style="list-style-type: none"> ■ Tahliye hortumunu doğru biçimde sabitleyiniz/değiştiriniz. ■ Giriş hortumunun vida bağlantısını sıkınız.
Cihaza su gelmiyor. Bekletme fonksiyonu etkinleştirilemez.	Bazı programlarda (örn. Pamuklular) program başlatıldıktan sonra, yakl. bir dakika süren özel bir yükleme algılaması gerçekleşir. Cihaz, su miktarını yüklemeye göre ayarlar. Ardından su girişi gerçekleşir. Bekletme fonksiyonu etkinleştirilebilir.
Cihaza su gelmiyor. Sıvı deterjan durulanmamış.	<ul style="list-style-type: none"> ■ Program çalışmaya başlamadı mı? ■ Su musluğu açılmamış mı? ■ Filtre tıkanmış olabilir mi? Filtreyi temizleyiniz. → <i>Sayfa 48</i> ■ Giriş hortumu bükülmüş veya sıkışmış mı?
Çamaşır doldurma kapağı açılmıyor.	<ul style="list-style-type: none"> ■ Güvenlik fonksiyonu aktif. Bilgi: Güvenlik nedenlerinden dolayı çamaşır doldurma kapağı, su seviyesi veya sıcaklık yüksek olduğunda (bkz. → <i>"Programın durdurulması", Sayfa 33</i>) veya tambur dönerken kapalı kalır. ■  (Sıkma iptal = son sıkma olmadan) mi seçildi? → <i>Sayfa 33</i> ■ Sadece acil kilit açma mekanizması üzerinden mi açmak mümkün oluyor? → <i>Sayfa 49</i>

Arızalar	Nedeni/Çözümü
Program çalışmaya başlamıyor.	<ul style="list-style-type: none"> ■ Program mı başlatıldı veya Kalan süre mi seçildi? ■ Çamaşır doldurma kapağı kapalı mı? ■ Çocuk kilidi aktif mi? Devre dışı bırakınız. → <i>Sayfa 32</i> ■ Mağaza modu mu etkinleştirildi? Siz cihazı açtıktan veya kapattıktan sonra ekranda 5 saniye SHOP gösterilirse cihaz mağaza modunda demektir. Mağaza modunu aşağıdaki gibi kapatabilirsiniz: <ol style="list-style-type: none"> 1. Cihazı kapatınız ve yeniden açınız. 2. Ekrandaki SHOP mesajı sönene kadar bekleyiniz. 3. ► tuşunu en az 5 saniye basılı tutunuz. <p>Ekran OFF görünür ve cihaz otomatik olarak kapanır. Mağaza modu artık devre dışı bırakılmıştır, cihazı alıştırdığınız gibi kullanabilirsiniz.</p>
► tuşuna basılamıyor.	<p>☞ yanıyor. Deterjan çekmecesini yerine tam oturmamış. Deterjan çekmecesini tamamen içeri itiniz.</p>
↵ i-Dos veya ↵ i-Dos tuşuna basılamıyor.	<ul style="list-style-type: none"> ■ Bir program için otomatik dozajlama seçilebiliyor mu? Programa genel bakış → Kullanım ve kurulum kılavuzu ek sayfası ■ Pompa ünitesi bloke mi? Cihazı kapatınız ve pompa ünitesini temizleyiniz. → "<i>i-Dos-Deterjan çekmecesinin boşaltılması, i-Dos-Deterjan çekmecesinin ve gövdesinin temizlenmesi, i-Dos-Pompa ünitesinin temizlenmesi</i>", <i>Sayfa 43</i>
Dozajlama haznesine yanlış deterjan/yumuşatıcı doldurulmuş.	<p>Dozajlama haznesini boşaltınız, temizleyiniz ve yeniden doldurunuz. → "<i>i-Dos-Deterjan çekmecesinin boşaltılması, i-Dos-Deterjan çekmecesinin ve gövdesinin temizlenmesi, i-Dos-Pompa ünitesinin temizlenmesi</i>", <i>Sayfa 43</i></p> <p>→ "<i>Dozajlama haznesinin doldurulması</i>", <i>Sayfa 42</i></p>
Deterjan/yumuşatıcı dozajlama hazneleri içinde katılmış.	<p>Dozajlama haznesini boşaltınız, temizleyiniz ve yeniden doldurunuz. → "<i>i-Dos-Deterjan çekmecesinin boşaltılması, i-Dos-Deterjan çekmecesinin ve gövdesinin temizlenmesi, i-Dos-Pompa ünitesinin temizlenmesi</i>", <i>Sayfa 43</i></p> <p>→ "<i>Dozajlama haznesinin doldurulması</i>", <i>Sayfa 42</i></p>
Deterjan çekmecesinden dışarı köpük çıkıyor.	<ul style="list-style-type: none"> ■ Otomatik dozajlama: i-Dos Dozajlama ayarlarını kontrol ediniz ve gerekirse temel dozajlama miktarını azaltınız. → "<i>i-Dos-Dozajlama ayarı</i>", <i>Sayfa 41</i> ■ Gerekirse başka bir sıvı deterjan/yumuşatıcı kullanınız. ■ Manuel dozajlama: Çok fazla deterjan mı kullanıldı? Deterjan dozajını bir sonraki yıkama işleminde azaltınız. ■ Hızlı önlem: Bir yemek kaşığı yumuşatıcıyı 1/2 litre suyla karıştırınız ve manuel dozajlama gözüne dökünüz (outdoor kumaşlar, spor kumaşlar ve kuş tüyü kumaşlar hariç!).
Tekrarlanan, yoğun köpük oluşması.	<ul style="list-style-type: none"> ■ Otomatik dozajlama: i-Dos Dozajlama ayarlarını kontrol ediniz ve gerekirse temel dozajlama miktarını azaltınız. → "<i>i-Dos-Dozajlama ayarı</i>", <i>Sayfa 41</i> ■ Gerekirse başka bir sıvı deterjan/yumuşatıcı kullanınız. ■ Manuel dozajlama: Çok fazla deterjan mı kullanıldı? Aynı miktarda çamaşır yükü söz konusu olan bir sonraki yıkama işleminde daha az deterjan kullanınız.
Deterjan/yumuşatıcı contadan damlıyor ve kapak camı üzerinde veya conta kıvrımı içinde toplanıyor.	<p>Dozajlama hazneleri içinde çok fazla deterjan/yumuşatıcı var. Dozajlama hazneleri içindeki max işaretine dikkat ediniz.</p>

Arızalar	Nedeni/Çözümü
Yıkama sonucu tatmin edici değil.	<ul style="list-style-type: none"> ■ i-Dos Dozajlama ayarlarını kontrol ediniz ve gerekirse temel dozajlama miktarını arttırınız. → <i>"i-Dos-Dozajlama ayarı", Sayfa 41</i> ■ Başka bir sıvı deterjan kullanınız.
Cihaz açıldıktan sonra kısa, iki kez vızıldama.	Hata yok - Cihaz açıldıktan sonra otomatik dozajlama sisteminin yürüttüğü iç kontrol den kaynaklanan kısa süreli vızıldama ortaya çıkar.
Program başlatıldıktan sonra ve son yıkama işlemi sırasında vızılı ses.	Hata yok - Etkinleştirilen otomatik dozajlamada, deterjan dozajlama ve son yıkama işlemi sırasında yumuşatıcı dozajlamada, ilk su girişinden sonra vızılı bir ses çıkar. Bu ses i-Dos pompa ünitesinden kaynaklanır ve normal bir işletim sesidir.
Program başlatıldıktan sonra tamburda kısa süre sarsılma/dönme.	Hata yok - Yıkama programı başlatılırken dahili bir motor testi nedeniyle tamburda kısa süreli bir sarsılma ortaya çıkabilir.
Deterjanlı su cihazdan pompalanıp boşaltılmıyor.	<ul style="list-style-type: none"> ■ ☐ (Sıkma iptal = son sıkma olmadan) mi seçildi? → <i>Sayfa 33</i> ■ Pis su pompasını temizleyiniz. → <i>Sayfa 47</i> ■ Tahliye borusunu ve/veya tahliye hortumunu temizleyiniz.
Tamburun içinde su görünmüyor.	Hata yok - Su seviyesi görünen kısmın altında.
Sıkma sonucu tatmin edici değil. Çamaşırlar ıslak/çok nemli.	<ul style="list-style-type: none"> ■ Hata yok - Denge kontrol sistemi sıkma işlemini çamaşırlar eşit dağılmadığı için durdurdu. ■ Küçük ve büyük çamaşırları tambur içinde eşit dağıtınız. ■ Kırışıklık önleme mi seçildi? → <i>Sayfa 29</i> ■ Çok düşük devir sayısı mı seçilmiş?
Birden fazla kez sıkma.	Hata yok - Denge kontrol sistemi dengesizliği düzeltir.
Program süresi normalden daha uzun.	<ul style="list-style-type: none"> ■ Hata yok - Denge kontrol sistemi çamaşırları birkaç kez dağıtarak dengesizliği düzeltir. ■ Hata yok - Köpük kontrol sistemi aktif - bir durulama süreci ek olarak devreye sokulur.
Program süresi, yıkama süreci sırasında değişiyor.	Hata yok - Program akışı ilgili yıkama süreci için optimize ediliyor. Bu durum, gösterge alanındaki program süresinin değişmesine sebep olabilir.
Çamaşır makinesinde koku oluşması.	<p>Programı Tambur bakım veya Pamuklular 90 °C çamaşır olmadan çalıştırınız. Bunun için sıvı deterjan veya ağartıcı içeren deterjan kullanınız.</p> <p>Bilgi: Köpük oluşmasını önlemek için, çamaşır deterjanı üreticisinin tavsiye ettiği deterjan miktarının yarısını kullanınız. Yünlü veya hassas çamaşırlara yönelik bir deterjan kullanmayınız.</p>
Sıkma esnasında gürültü, titreşimler ve cihazın "Yürümesi" söz konusu.	<ul style="list-style-type: none"> ■ Cihaz konumu ayarlandı mı? Cihazın konumunu ayarlayınız. → <i>Sayfa 18</i> ■ Cihazın ayakları sabitlenmiş mi? Cihaz ayaklarını sabitleyiniz. → <i>Sayfa 18</i> ■ Taşıma güvenliği donanımları çıkarılmış mı? Taşıma güvenliği donanımlarını çıkarınız. → <i>Sayfa 15</i>
Çalışma sırasında dokunmatik ekran çalışmıyor.	<ul style="list-style-type: none"> ■ Elektrik kesintisi var mı? ■ Sigorta tetiklendi mi? Sigortayı çalışır duruma getiriniz/değiştiriniz. ■ Arıza tekrar ortaya çıkarsa müşteri hizmetlerini arayınız.
Çamaşırlarda deterjan artıkları var.	<ul style="list-style-type: none"> ■ Bazen fosfatsız deterjanlar suda çözülmeden artıklar içerir. ■ Durulama programını seçiniz veya çamaşırları yıkadıktan sonra fırçalayınız.
Bekleme konumunda ► yanıp sönmüyor ve 🗄 yanıyor.	<ul style="list-style-type: none"> ■ Su seviyesi çok yüksek. Çamaşır ilave edilmesi mümkün değildir. Gerekirse çamaşır doldurma kapağını hemen kapatınız. ■ Programın devam ettirilmesi için ► alanına dokununuz.

Arızalar	Nedeni/Çözümü
Bekleme konumunda ► yanıp sönüyor ve sönüyor.	Çamaşır doldurma kapağının kilidi açık. Çamaşır eklenmesi mümkün.
Home Connect çalışmıyor.	<ul style="list-style-type: none"> Home Connect problemlerde www.home-connect.com içinde yardım bulabilirsiniz. Home Connect fonksiyonlarının cihazınızda kullanılabilir olup olmaması, ülkedeki Home Connect servislerinin (örneğin uygulamanın hizmete sunulup sunulmaması) mevcut olup olmadığına bağlıdır. Home Connect servisi her ülkede kullanılmamaktadır, buna dair bilgiler için bkz. www.home-connect.com.
Bir hatayı kendiniz çözemiyorsanız (kapatma/açma sonrasında) veya bir onarım gerekiyorsa:	
<ul style="list-style-type: none"> Cihazı kapatınız ve elektrik fişini prizden çekiniz. Su musluğunu kapatınız ve müşteri hizmetlerini arayınız. 	



Teknik veriler

Ebatlar:

850 x 600 x 590 mm

(Yükseklik x Genişlik x Derinlik)

Ağırlık:

70 – 85 kg (modele bağlı)

Elektrik bağlantısı:

Şebeke gerilimi 220-240 V, 50Hz
(60Hz modele bağlı)

Nominal akım 10 A

Nominal güç 1900 - 2300 W

Su basıncı:

100 - 1000 kPa (1 - 10 bar)

Kapalı durumda güç tüketimi:

0,10 W

Açık durumda güç tüketimi:

0,10 W

Ağ bağlantılı (Wi-Fi) çalışmaya hazır olma durumunda güç tüketimi / süre:

. W / . Dak



Müşteri hizmetleri

Arızayı kendiniz gideremiyorsanız lütfen müşteri hizmetlerine başvurunuz. → Kapak sayfası

Gereksiz yere teknisyen talebini önlemek için, daima uygun bir çözüm buluyoruz.

Yetkili servise lütfen cihazın ürün numarasını (E-Nr.) ve imalat numarasını (FD) bildiriniz.

E-Nr. _____	FD _____
-------------	----------

E no.

Ürün numarası

FD

İmalat numarası

Bu bilgileri *modele bağlı olarak bulabilirsiniz:

çamaşır doldurma penceresinin iç kısmı*/
açık servis kapağı* ve cihazın arka yüzünde.

Üreticinin yetkisine güveniniz.

Bize başvurunuz. Böylelikle gerekli onarım çalışmalarının, orijinal yedek parçalara sahip, eğitilmiş servis teknisyenler tarafından yapıldığından emin olabilirsiniz.

Aquastop garantisi

Yalnızca Aquastop içeren cihazlar için

Satıcıya karşı yapılan satın alma sözleşmesinden doğan garanti taleplerine ve sunduğumuz cihaz garantisine ek olarak aşağıdaki koşullarda yedek parça sağlıyoruz:

1. Aquastop sistemimizdeki bir hata nedeniyle su hasarı meydana gelirse, makineyi özel kullanımları için kullanan kullanıcıların zararını karşılıyoruz.
2. Sorumluluk garantisi cihaz kullanım ömrü boyunca geçerlidir.
3. Garanti talebinin ön koşulu, Aquastop içeren cihazın kullanma kılavuzumuzda açıklandığı gibi uygun şekilde yerleştirilmiş ve bağlantılarının yapılmış olmasıdır; uygun şekildeki Aquastop uzatması (orijinal aksesuar) da buna dahildir. Sağladığımız garanti, musluktaki Aquastop bağlantısına olan arızalı hatları veya bağlantı parçalarını kapsamaz.
4. Aquastop içeren cihazları temel olarak çalışma sırasında gözetim altında tutmanız veya musluk kapatıldıktan sonra emniyete almanız gerekmez. Yalnızca uzun süre evde olmayacağınız zaman, örn. birkaç hafta sürecek tatillerde musluğu kapatmanız gerekir.

Arızalarda onarım siparişi ve danışmanlık

TR 444 6688 (Çağrı merkezini sabit hatlardan aramanın bedeli şehir içi ücretlendirme, Cep telefonlarından ise kullanılan tarife göre değişkenlik göstermektedir.)

Tüm ülkelere ait iletişim bilgilerini, ekteki müşteri hizmetleri dizininden bulabilirsiniz.

Üretici Firma :

BSH Ev Aletleri ve Sanayi Ticaret A.Ş.

Fatih Sultan Mehmet Mah. Balkan Cad. No:51

Ümraniye-İstanbul-Türkiye

Tel.: 0216 528 90 00

Fax: 0216 528 99 99

siemens-home.bsh-group.com

BSH Ev Aletleri Sanayi ve Ticaret A.Ş. tarafından Siemens AG'nin Ticari Marka Lisansı ile üretilmiştir



9001383364 (9905)