




SIEMENS



滚筒式干衣机

WT4HW5600W

siemens-home.bsh-group.com/welcome

zh 安装与操作说明

Register
your
product
online

您的全新滚筒式干衣机

非常感谢您选择 Siemens 品牌的滚筒式干衣机。

请您花几分钟的时间阅读安装使用说明书，了解您的滚筒式干衣机各项优异的功能。

每台滚筒式干衣机出厂前，皆接受严格的功能检验，力求符合本品牌 Siemens 对零故障高品质的坚持。

有关更多产品、备件、零件以及各项服务的详细信息 请至本公司网站 www.siemens-home.bsh-group.com 或联系我们的客服中心。

本使用安装说明书内若提及多个不同的机型，将在相关部分说明其差异。



开始操作前，请务必详细阅读本使用安装说明书！

符号说明

⚠ 警告！

提示可能存在的危险情况，如果不避免危险情况，则可能会发生导致死亡或严重受伤的事故。

注意！

提示可能存在的危险情况，如果不避免危险情况，则可能会导致轻伤、财产损失或者破坏环境。

注释 / 技巧

正确有效使用机器的信息 / 其他有用的信息。














1. 2. 3. / a) b) c)

机器操作步骤用数字和字母来表示。

■ / -

信息清单用小方框或破折号标识。

目录

 主要用途	4	 操作 电器	26
 安全说明	4	装入 衣物并开启干衣机	26
儿童 / 人员 / 宠物	4	羊毛织物 挂架篮	26
安装	5	用 羊毛织物挂架篮烘干	27
操作	6	设置程序	28
清洁 / 维护	8	启动程序	28
 环境保护	10	程序序列	28
包装 / 旧 电器	10	更改程序或增加衣物	28
冷却剂	11	程序中断	29
节能技巧	11	程序结束	29
 安装和连接	12	取出衣物, 关闭干衣机	29
装箱单	12	清洁绒毛收集器	29
安装和 连接干衣机	12	倒空冷凝水盒	30
可选 附件	12	 Home Connect	31
搬运 和霜冻保护	13	调出 家居互联菜单	31
 倒出冷凝水	13	与 家庭网络和家居互联 APP 连接	31
 简要 须知	17	启用 / 停用 Wi-Fi	33
 了解您的电器	18	复位您的网络设置	34
干衣机	18	更新软件	34
控制面板	19	数据保护信息	35
按键	20	符合标准声明	35
显示屏	21	 信号设置	35
 衣物	22	 噪音	36
干衣准备	22	 清洁	37
根据以下条件 对衣物进行分类:	22	清洁干衣机和控制面板	37
 程序和按键	23	清洁 湿度传感器	37
程序	23	清洁冷凝器水盒中的过滤器	38
按键	25	 故障 及其处理方法	39
		 售后 服务	41
		 能耗值	42
		 技术参数	43



主要用途

- 本电器仅供私人家庭使用。
- 请勿在可能遭受霜冻和 / 或户外状况的任何地方安装或操作本电器。电器中残留的水结冰会带来损坏设备的风险。软管冻结可能会发生爆裂。
- 本电器只能用于烘干和护理家庭衣物，尤指已经经过水洗且适用于滚筒烘干的衣物（参见衣物上的标签）。将电器用于任何其他用途均在其预期应用范围之外，应被禁止。
- 本电器最高可在海拔 4000 米的高度使用。

在接通电器之前：

检查电器是否有明显损坏。如果电器损坏，请不要操作电器。如果您有任何问题，请联系您的专业经销商或我们的客户服务。

阅读并遵循操作和安装说明以及随该电器提供的所有其他信息。

请保管好资料，以备日后或下一位所有者使用。



安全说明

以下安全信息和警告旨在保护您免受伤害，防止对您的周围环境造成重大损害。

然而重要的是，在安装、维护、清洁和操作电器时采取必要的预防措施以及加以必要的小心。

儿童 / 人员 / 宠物



警告

有生命危险！

当使用电器时，儿童和无法评估有关风险的其他人可能会对自己造成伤害，或可能发现自己处于危险境地。因此请注意：

- 8 岁以上儿童以及身体、感官或精神有缺陷的人员或缺乏经验和知识的人员，必须在有人监督或在得到电器使用安全指导并了解相关危险的条件下，方可使用本电器。
- 严禁儿童玩耍本电器。
- 请勿让儿童在无人监护的情况下清洁或维护本电器。
- 让 3 岁以下儿童和宠物远离本电器。
- 当附近有儿童或无法评估风险的其他人时，电器不得无人看管。

⚠ 警告**有生命危险！**

儿童可能会将自己锁在电器内，然后发现自己处于危险境地。

- 请勿将电器安装在门后，这可能会妨碍电器机门，或无法完全开启电器机门。
- 一旦电器达到其使用寿命，请在切断电源线之前从插座拔掉电源插头，然后破坏电器门锁。

⚠ 警告**有窒息风险！**

如果允许儿童玩耍包装 / 塑料薄膜或包装组件，儿童可能会被缠住，或者可能罩在头上引起窒息。

不要让小孩接触包装、塑料薄膜和包装组件。

⚠ 警告**有中毒的危险！**

如果食用洗涤剂 and 护理剂，则可能会导致中毒。

如果不慎吞食，请立即就医。洗涤剂和护理剂应放在儿童够不到的地方。

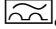
⚠ 警告**眼睛 / 皮肤刺激！**

接触洗涤剂或护理剂可能会引起眼睛 / 皮肤刺激。

如果眼睛 / 皮肤接触到洗涤剂或护理剂，请对其进行彻底冲洗。洗涤剂和护理剂应放在儿童够不到的地方。

安装**⚠ 警告****有电击 / 火灾 / 材料损坏 / 机器损坏的危险！**

如果机器安装不当，可能会导致危险的发生。请确保：

- 电源插座上的电压与机器上（电器铭牌）规定的电压必须一致。电器铭牌上标明了额定功率。
- 电器不得通过诸如定时器等外部开关装置供电，或连接到由实用程序定期开启或关闭的电路。
- 电源插头和接地插座必须相匹配，接地系统也必须安装正确。
- 电缆的横截面足够大。
- 电源插头必须是可以随时方便取用的。如果电源插头不能随时取用，为了满足相应的安全法规，需按照电气安装规则在永久装置中装入一个双极断开开关。
- 如果需要使用断路器时，请确保您使用的断路器带有标志：。只有带这一标志才表示是有效的，是符合规定的。

⚠ 警告**有电击 / 火灾 / 材料损坏 / 电器损坏的危险！**

如果电器的电源线被更改或损坏，可能会由于过热导致电击、短路或火灾。

电源线不得扭结、挤压或更改，不得接触任何热源。

⚠ 警告

有火灾 / 材料损坏 / 电器损坏的危险！

使用接线板或电源板可能会由于过热或短路导致火灾。
将电器直接连接到已经正确安装的接地插座。请勿使用接线板、电源板或多插头转接头。

⚠ 警告

有受伤 / 材料损坏 / 电器损坏的危险！

- 电器在操作时可能会震动或移动，这可能会造成受伤或材料损坏。
将电器放在一个干净、平整的固体表面上，按照水平仪的指示通过底脚螺丝调平。
- 将本电器不正确地放在（叠加）洗衣机顶部，可能会造成受伤、材料损坏和 / 或电器损坏。
如果将本电器放在洗衣机顶部，洗衣机的深度和宽度必须至少与电器相同，同时必须使用适当的连接件（如果可用）固定到位。
电器必须使用该连接件进行固定。禁止用其他任何方式堆叠电器。
- 如果您为了提举或搬运电器而抓住电器的任何突出部件（如电器门），这些部件可能会脱落并造成伤害。
请勿为了搬运电器而抓住电器的任何突出部件。

⚠ 警告

有受伤危险！

- 机器很重。提举电器可能造成伤害。
请勿独自提举电器。
- 电器的尖锐边缘可能会划伤手。
切勿握住电器的尖锐边缘。提举电器时请穿戴防护手套。
- 如果软管和电源线敷设不当，可能会引起跳闸危险，进而导致伤害。
请正确敷设软管和电缆，以免引起跳闸危险。

操作

⚠ 警告

有爆炸 / 着火危险！

当在机器中烘干衣物时，接触过溶剂、油、蜡、除蜡剂、油漆、油脂或去污剂的衣物可能会点燃，甚至引起电器爆炸。因此请注意：

- 在机器中烘干之前，请在温水中用洗涤剂彻底漂洗衣物。
- 如果衣物事先没有清洗，请勿将衣物放到本电器中烘干。
- 如果曾使用工业化学品清洗衣物，则不得使用电器。

警告**有爆炸 / 着火危险！**

- 在烘干过程中，如果绒毛过滤器中有任何残留物，这可能会点燃，甚至引起电器着火或爆炸。
定期清洁绒毛收集器。
- 在烘干过程中，某些物质可能会点燃，甚至引起电器着火或爆炸。
从衣物的口袋中取出任何打火机或火柴。
- 如果电器周围的空气中存在煤尘或面粉，这可能会引起爆炸。
当电器运行时，请确保电器周围区域保持清洁。

警告**有火灾 / 材料损坏 / 电器损坏的危险！**

- 如果程序在烘干过程结束之前终止，这会阻止衣物充分冷却，并可能导致衣物点燃，甚至可能导致材料损坏或电器损坏。
- 在烘干过程的最后阶段，将不对滚筒中的衣物加热（冷却周期）。这是为了确保衣物温度保持在不会损坏衣物的水平。
 - 在烘干过程结束之前不得关断电器，除非立即将所有衣物从滚筒中取出并铺开（散热）。

警告**有中毒 / 材料损坏的危险！**

冷凝水不可饮用，因为可能被线头污染。被污染的冷凝水可能对健康有害，并会导致材料损坏。
切勿饮用或再利用。

警告**有中毒的危险！**

包含溶剂的清洁剂可能会释放有毒烟雾，如清洁溶剂。
不要使用含溶剂的清洁剂。

警告**有受伤危险！**

- 当电器门打开时，如果您靠在 / 坐在电器门上，电器可能会翻倒，从而造成伤害。
当电器门打开时，不要靠在电器门上。
- 如果您爬到电器上，台面可能会断裂，从而造成伤害。
不要爬到电器上。
- 如果在滚筒仍然旋转时触摸滚筒，有手部受伤的危险。
等待滚筒停止转动。

注意！

材料损坏 / 电器损坏

- 如果电器中的衣物量超过其最大干衣量，电器可能无法正常操作，这也可能造成材料损坏或电器损坏。
切勿超过最大干衣量。确保遵守每一个程序设定的最大干衣量。
- 如果使用电器时不安装绒毛收集器（根据电器规格，可为绒毛过滤器、绒毛搜集盒等），或绒毛收集器不完整或有损坏，可能会导致电器损坏。
在未安装绒毛收集器或绒毛收集器不完整或有损坏时，请勿操作电器。
- 电器运行时，头发和线头等细小物体可能会阻塞进风口。
请让这些物体远离干衣机。
- 在电器中烘干泡沫和泡沫橡胶可能会令其变形或熔化。
切勿在电器中烘干包含泡沫或泡沫橡胶的衣物。
- 如果倒入电器的洗涤剂或清洁剂分量不对，可能会造成材料损坏或电器损坏。
根据制造商说明使用洗涤剂 / 护理剂 / 清洁剂和柔顺剂。
- 如果电器过热，电器可能无法正常操作，或者可能会造成材料损坏或电器损坏。
当电器运行时，请确保电器的进风口始终畅通，电器周围区域通风良好。

清洁 / 维护

警告

有生命危险！

本电器由电力供电。接触带电部件会有电击危险。因此请注意：

- 关断电器。断开电器的电源（拔下插头）。
- 切勿用湿手握住电源插头。
- 从插座拔下电源插头时，应始终握住插头本身，切勿握住电源线，否则可能会损坏电源线。
- 切勿对电器或其功能进行任何技术改造。
- 维修及对电器的任何其他工作只能由我们的客户服务或电工实施。以上要求同样适用于更换电源线（必要时）。
- 备用电源线可通过我们的客户服务订购。

警告

有中毒的危险！

包含溶剂的清洁剂可能会释放有毒烟雾，如清洁溶剂。
不要使用含溶剂的清洁剂。

警告

有电击 / 材料损坏 / 电器损坏的危险！

如果湿气渗透到电器，可能会导致电器短路。
不要使用压力式清洗机、蒸汽清洗机、软管或喷枪清洁电器。

警告**有受伤 / 材料损坏 / 电器损坏的危险！**

使用其他品牌的备件和附件非常危险，可能会造成伤害、材料损坏或电器损坏。
为安全起见，请使用原装零配件。

注意！**材料损坏 / 电器损坏**

清洁剂和衣物预处理剂（例如除垢剂、预洗喷剂等）接触到电器表面可能会造成损坏。因此请注意：

- 切勿让这些试剂接触到电器表面。
- 仅使用水和柔软的湿布擦拭电器。
- 立即清除任何洗涤剂、喷剂或其他残留物。

环境保护

包装 / 旧 电器

请以环保方式处理包装材料。

让包装材料远离儿童，包装材料不是玩具。

再加工及再利用包装材料可以节约原材料，减少废料。

所使用的全部包装材料均为符合保护环境要求及可再利用的。旧机器包含可再利用的有用材料，请协助正确处理或回收利用而对环境做出贡献。

产品中有害物质的名称及含量

部件名称	有害物质					
	铅 (Pb)	汞 (Hg)	镉 (Cd)	六价铬 (Cr(VI))	多溴联苯 (PBB)	多溴二苯醚 (PBDE)
印刷电路组件	x	o	o	o	o	o
显示屏	x	o	o	o	o	o
控制系统	x	o	o	o	o	o
电源线及连接线	x	o	o	o	o	o
泵及驱动器	x	o	o	o	o	o
箱体组件	o	o	o	o	o	o
门体组件	x	o	o	o	o	o
滚筒组件	x	o	o	o	o	o
水系统组件	x	o	o	o	o	o

本表格依据 SJ/T 11364 的规定编制。

o 表示该有害物质在该部件所有均质材料中的含量均在 GB/T 26572 规定的限量要求以下。

x 表示该有害物质至少在该部件的某一均质材料中的含量超出 GB/T 26572 规定的限量要求。

提示：

上表包含了本公司生产的此类产品的全部部件，本产品的部件以实际配置为准。如您对此有任何疑问，请拨打本产品所提供的公司客服电话。

产品环保信息提示性说明

请按照产品说明书的要求使用和维护本产品，不当利用或者处置本产品可能会对环境 and 人类健康造成影响。

依照国家《废弃电器电子产品回收处理条例》的有关规定，当您计划将此产品废弃时，请将其交给具有废弃电器电子产品处理资质的处理企业进行处理。产品中有害物质含量信息参考上表。

冷却剂

干衣机热能交换器的密封装置中包含氟化温室气体。

温室气体：	R407C
容量 (千克)：	0.290
总 GWP (tCO₂)：	0.514

请妥善废弃处置干衣机。

节能技巧

- 在烘干之前对衣物进行脱水。衣物越干燥，烘干所需时间就越少，这样能耗就越小。
- 向干衣机装入最大干衣量。
提示：不要超过程序的最大干衣量，因为这会延长烘干时间和增加能耗。
- 保持室内空气流通，并保持干衣机上的进风口没有堵塞，以确保空气交换。
- 在每次烘干循环之后清洁绒毛收集器。如果绒毛收集器较脏，则会延长烘干时间和增加能耗。
- **节能模式：**如果干衣机长时间不用，将在程序开始前和程序结束后自动关闭，实现节能。显示屏和指示灯在几分钟后熄灭，启动按键闪烁。如要启动照明，按下任意按键，打开或关闭干衣机门或转动程序旋钮。

安装和连接

装箱单

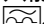
- 干衣机
- 安装与操作说明
- 羊毛织物挂架篮*
- 冷凝水排水管*

安装和 连接干衣机

警告

有生命危险！

由于干衣机使用电进行操作，因此有电击危险。

- 检查干衣机是否有可见损坏。如果干衣机损坏，切勿进行操作。
- 在将干衣机连接到电源之前，请确保铭牌上规定的电压与插座电压相符。
- 只能使用有如下标记的接地断路器：。
- 请确保电源线没有扭结或夹住，同时没有接触热表面或尖端物体。

警告

儿童可能将自己锁在干衣机内而造成生命危险。！

请勿将干衣机安装在门或滑动门后，这可能会妨碍干衣机机门，或无法开启干衣机机门。

注意！

有受伤危险

- 由于干衣机较重，如果尝试搬动，则可能会受伤。请勿独自搬动。
- 手部可能会被干衣机的尖端划伤。切勿握住干衣机的尖端。
- 干衣机的突出部分可能会在搬动或推动时脱落。切勿手持突出部分移动干衣机。

* 依型号而定

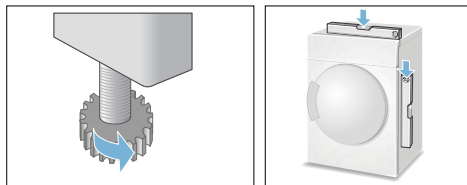
注意！

干衣机或衣物存在材料损坏的危险。

- 请检查干衣机是否在运输过程中发生损坏。干衣机损坏时，请勿使用。
- 干衣机内的任何残留水均可冻结，进而损坏干衣机。切勿将干衣机安装在有冰冻风险的房间内。

安装过程中，请确保：

- 将干衣机放在清洁、水平、稳固的表面上，
 - 电源插头可随时检修。
 - 干衣机上的空气供给管道保持畅通，且有足够通风。
 - 保持干衣机周围清洁，
 - 使用带有螺纹的底脚确保干衣机水平。
- 提示：**使用水平仪检查电器是否水平对齐，必要时进行调整。通过调节电器底脚来调节电器高度。电器全部底脚都必须牢牢地立在地面上。



调平不成功可能会导致极大噪音、振动和滚筒动作不正确。

提示：如果有疑问，联系专业人员连接电器。

可选附件

订购可选附件** 从售后服务部门：

洗衣机与干衣机叠加放置连接套装：

为节省空间，干衣机可以放在尺寸大小相同的洗衣机上。

干衣机必须通过连接套装固定在洗衣机上。

配备拉出式工作面的产品订购号：

WZ20400。

** 依型号而定

搬运 和霜冻保护

倒空冷凝水盒及干衣机中的残留水分：

1. 使用程序旋钮选择任何程序。
2. 按下启动按键。
3. 等待 5 分钟。

提示： 冷凝水已排至冷凝水盒。

4. 再次倒空冷凝水盒。
5. 关闭干衣机。

注意！

任何残留水分都有可能泄漏，从而导致材料损坏。

干衣机运输时应保持直立位置。

注意！

干衣机包含冷却剂，并可能损坏。

在首次使用之前，让干衣机静置两小时。

倒出冷凝水

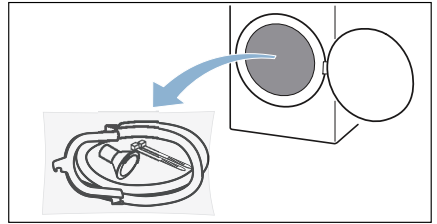
烘干衣物时电器中会形成冷凝水。

请确保电器运行时排水管已连接。

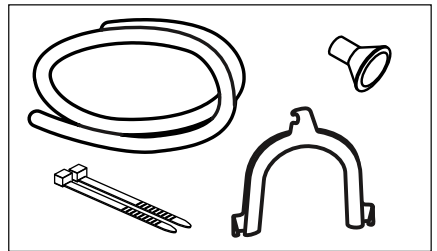
如果电器未连接排水软管，电器上的冷凝水将流入冷凝水盒。在这种情况下，每当干衣机烘干完毕后，或在烘干完毕之前冷凝水盒已经装满，均需清空冷凝水盒。

按以下说明连接电器：

1. 从滚筒中取出所有附件。

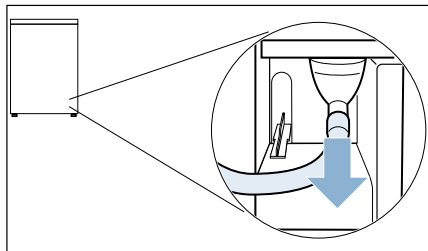


2. 取出包内的所有物品。



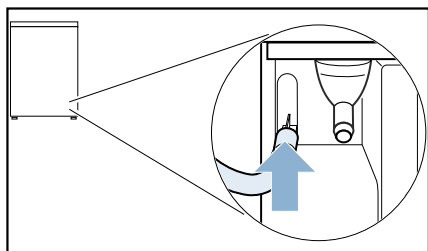
zh 倒出冷凝水

3. 将冷凝软管从排水口上卸下。

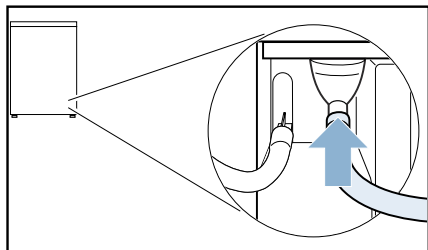


提示：交付电器时，冷凝软管已经装在排水口上。

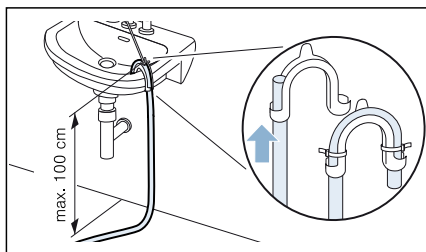
4. 将冷凝软管置于“停放”位置。



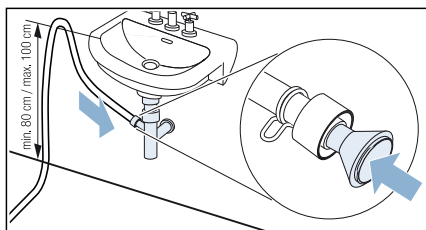
5. 将排水软管从附件中取出，固定到闲置的出水口上，将其向上推到止档处。



6. 根据连接状况，使用剩余附件固定排水软管的另一端。
洗脸盆：

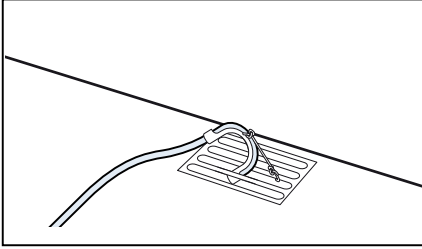


虹吸管：



连接点必须使用软管卡箍固定（夹持范围：12-22 mm，可在专卖店购买）。当连接到虹吸管时，请确保排水软管的敷设高度至少为 80 cm，但不超过 100 cm。

地面排水管:



注意!

漏水或排水存在损坏材料的危险。

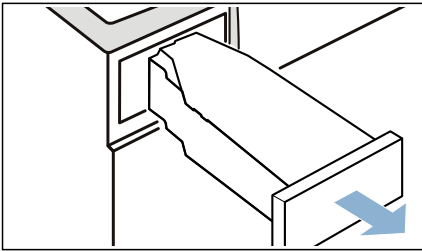
将排水软管固定，以防止其滑出。请勿扭结或弯折排水软管。电器安装表面和排水软管之间的高度差不得超过 100 cm。

注意!

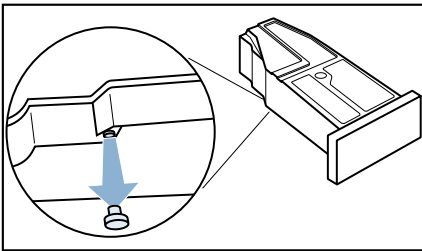
累积的水有被抽回电器的危险，这可能导致材料损坏。

检查水是否可快速流出。切勿密封或堵塞排水管。

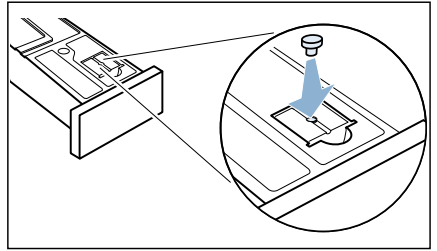
7. 水平拉出冷凝水盒，将其倒空。



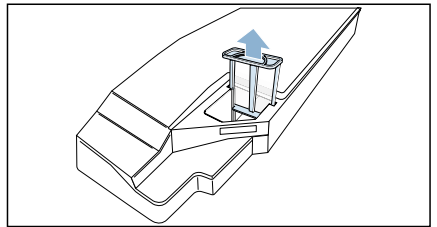
8. 将冷凝水盒转动 180°，使其掉头朝下，取出固定在此处的塞子。



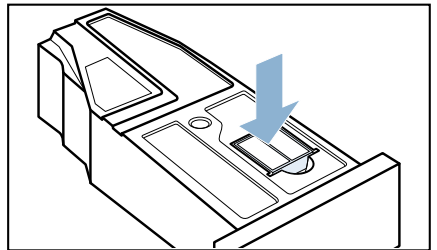
9. 将冷凝水盒再次转动 180°，将塞子插入冷凝水盒顶部的凹口中。



10. 将过滤器从锁定位置拔出来。

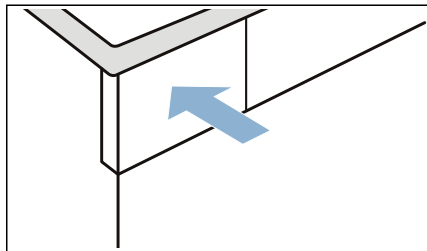


11. 将过滤器装入冷凝水盒上的凹口中。



zh 倒出冷凝水

12. 装入冷凝水盒，使其卡入到位。



现在，冷凝水便可通过排水软管排放至废水处理系统或洗脸盆。

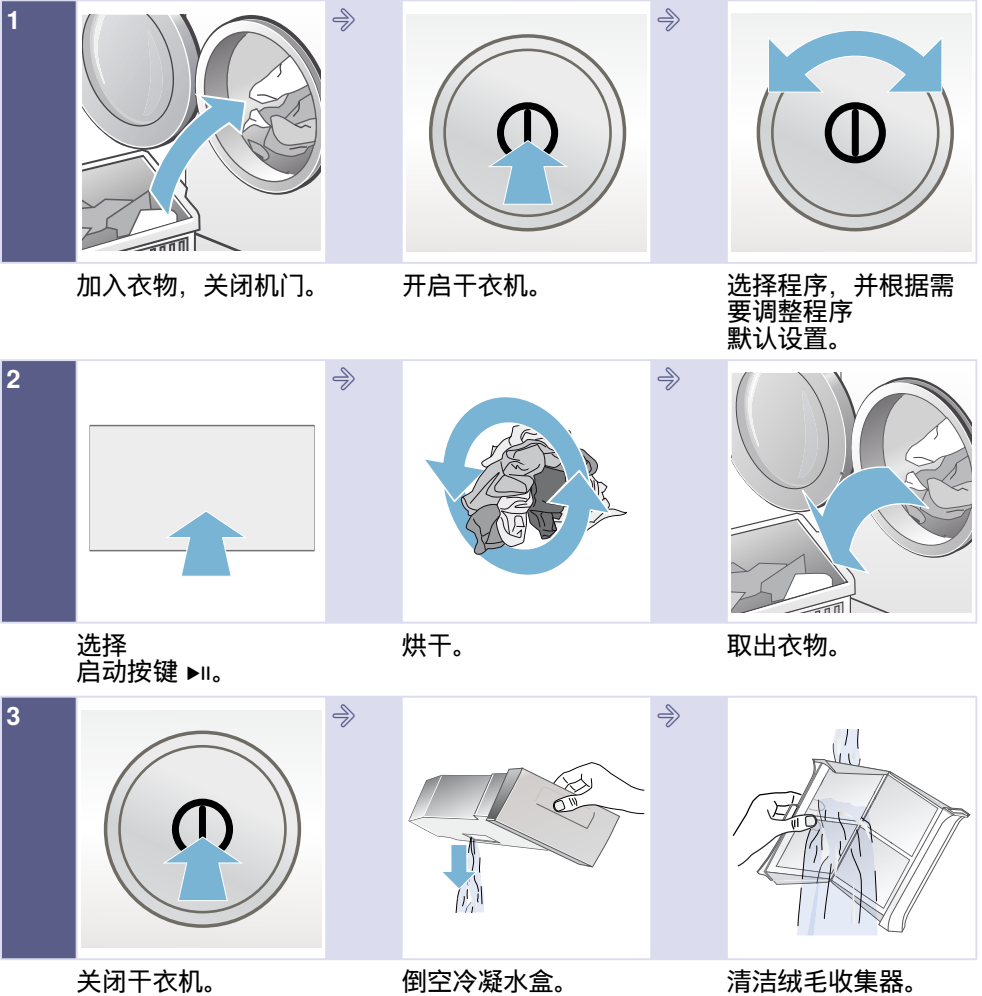
提示：如果想将冷凝水排放方式更改为排放到冷凝水盒，请按照相反顺序实施这些步骤。

注意！

有材料损坏 / 电器损坏的危险

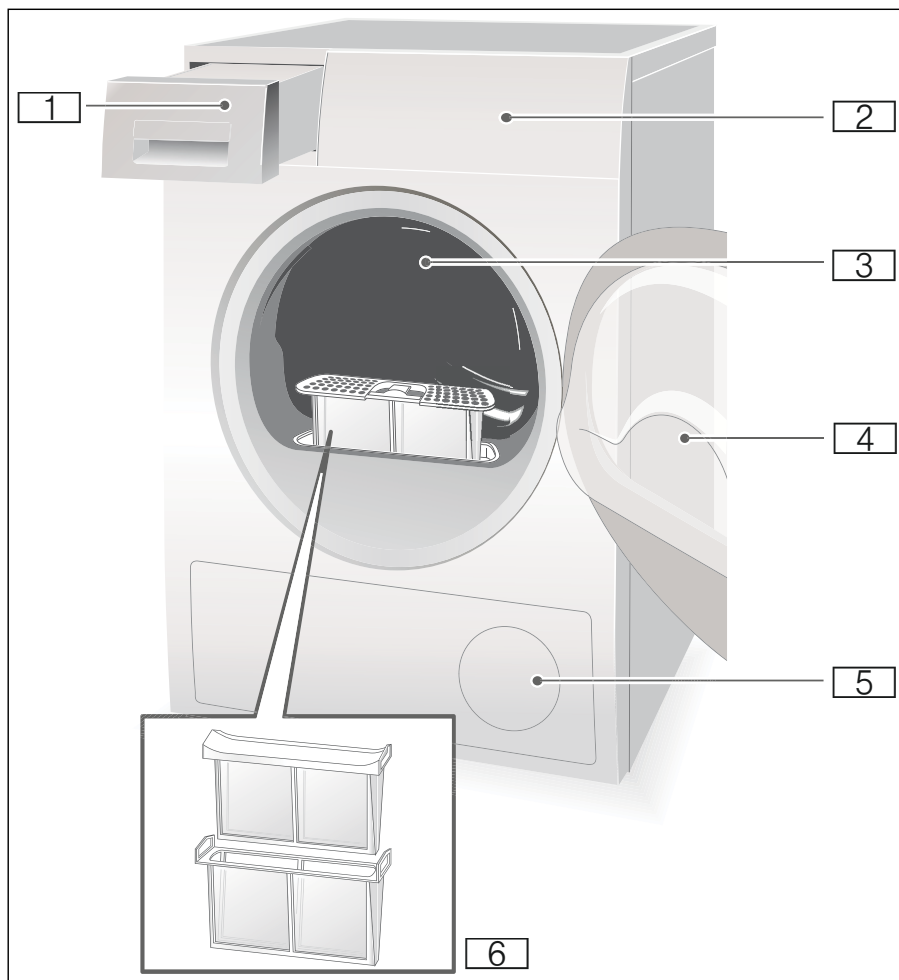
如果您将冷凝水排放至冷凝水盒中，液体可能会从出水口泄漏，导致材料损坏。在操作电器之前，请确保冷凝软管固定到出水口上。

 简要须知



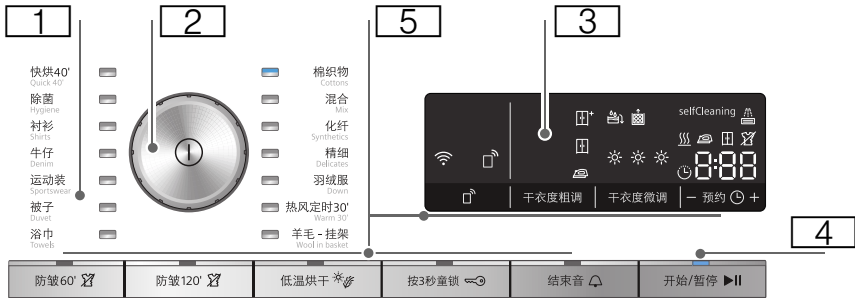
了解您的电器

干衣机



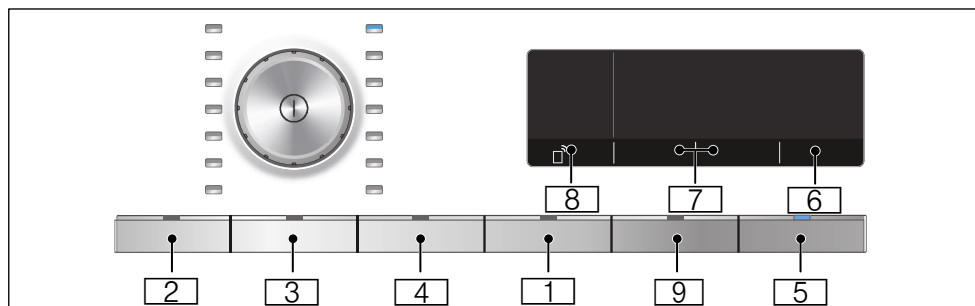
- 1 冷凝水盒
- 2 控制面板和显示屏
- 3 滚筒内部照明 (依型号而定)
- 4 干衣机门
- 5 进风口
- 6 绒毛收集器

控制面板



- 1 程序 → 23 页。
- 2 程序旋钮和开 / 关按键。
- 3 显示屏，带按键 → 21 页。
- 4 开始按键，用于开始、中断 或取消程序。
- 5 按键 → 25 页。

按键



- 1 儿童锁
- 2 防皱
- 3 防皱
- 4 低温烘干
- 5 开始 或 暂停
- 6 预约
- 7 烘干类型 / 烘干 等级
- 8 远程启动
- 9 声音信号

有关所有按键的详细描述，请参见 → 25 页 下文。



衣物

干衣准备



警告

有爆炸或着火危险！

取出口袋中的打火机和火柴。

注意！

干衣机滚筒和衣物可能会被损坏。

从口袋中取出所有物品并注意以下事项：

- 系好衣物腰带、围裙绑带等，或使用洗衣袋。
- 拉上拉链，挂好挂钩，扣好线孔、纽扣。扣好大件衣物的纽扣，如被套。
- 从口袋中取出任何金属物体，如回形针。
- 为确保稳定的烘干效果，按照织物类型和烘干程序为衣物分类。
- 极小的织物（如婴儿袜）必须与其他大件织物（如毛巾）一同烘干。
- 通常，针织衣物（如T恤衫、毛线衫）首次使用滚筒式干衣机烘干后会缩水。请使用较温和的程序。
- 不应过度烘干易洗涤衣物。因为这会使衣物起皱。
- 请使用定时程序烘干单件外套。
- 某些洗涤剂和护理剂（如上浆剂或柔软剂）含有微粒，可能会沉积在湿度传感器中。这会损坏传感器功能，继而影响烘干效果。

提示

- 如果衣物清洗后需要使用滚筒式干衣机烘干，请按照厂家说明使用适量的洗涤剂和护理剂。
- 定期清洁湿度传感器 → 37 页。

根据以下条件 对衣物进行分类：

- 适于使用滚筒式干衣机烘干
- 常温烘干
- 低温烘干
- 不可用滚筒烘干

提示： 不要将洗衣机中的衣物直接放入滚筒式干衣机。先对脱水后的衣物进行分类，再放入干衣机滚筒。

如果同时烘干薄厚不一的衣物和多层织物，烘干效果将会不同。因此，为了达到均匀的烘干效果，应只同时烘干面料和结构相同的衣物。如果您感觉衣物烘干之后仍然太湿，可为后续烘干选择定时程序 → 23 页。

注意！

干衣机或衣物存在材料损坏的可能性。

请勿使用滚筒式干衣机烘干如下织物：

- 染有油污的衣物。
- 未清洗的衣物。
- 不透气织物（如橡胶涂层）。
- 易损织物（如真丝、合成材料窗帘）。








程序和按键

程序

程序和衣物	最大干衣量和程序设置 / 信息
程序名称 该程序适合哪种衣物？	最大干衣量基于衣物的干重。 可能的程序设置
棉织物 棉麻制耐磨、耐热织物。 提示： 程序持续时间适用于 4 kg，脱水转速为 1000 rpm。程序运行期间，显示的剩余时间将根据干衣量进行调整。	9 kg
混合 各种纯棉和合成衣物。	3 kg
化纤 合成或混纺织物。	3.5 kg
精细 适用于精细、可洗内衣，如天鹅绒、花边、莱卡或绸缎材质。	1 kg
羽绒服 内充羽绒的衣物、枕头、床单或被子。 单独烘干大件衣物。	1.5 kg
热风定时 30' 适用于除羊毛和丝绸以外的所有织物的定时程序。 烘干仍然有点潮湿或已经预烘干的衣物。亦适用于不太容易烘干的厚重多层衣物的随后烘干。	3 kg
羊毛 - 挂架 适合使用滚筒式干衣机烘干的羊毛或羊毛混纺衣物。 提示： 仅可使用羊毛织物挂架篮 烘干衣物。	
快烘 40' 合成纤维布料和薄棉。	2 kg
除菌 耐磨织物。 提示： 特别适用于最高的卫生要求。	4 kg
衬衫 纯棉、亚麻、合成纤维或混纺免烫衬衫。	1.5 kg

牛仔	4 kg
深色纯棉织物和深色化纤织物。 在烘干之前将衣物内外翻转。	
运动装	1.5 kg
含有薄膜涂层和防水材料的户外防水服	
被子	2.5 kg
内充合成纤维的衣物、枕头、被子和床单。 单独烘干大件衣物。仔细查看洗护标签。	
毛巾	6 kg
纯棉耐磨毛巾。	

按键

按键	说明和备注
提示： 并非所有按键及其功能均可在所有程序中进行选择。	
 (远程启动)	<p>允许电器通过 Home Connect 应用程序远程启动。</p> <p>远程启动被启用后可持续 24 小时处于激活状态。如果此段时间内您未通过 Home Connect 应用程序启动程序，则其将自动停用。出于安全考虑，如果您在电器上进行任何操作，如打开门或选择其他不同的程序，则远程启动按键将停用。</p> <p>提示</p> <ul style="list-style-type: none"> ■ 远程启动仅在电器门处于关闭状态时才会启用。 ■ 如果启用了童锁，则远程启动不会启用。 <p>按下并按住按钮 3 秒钟以上则进入 Home Connect 配置。</p>
干衣度粗调：	<p>根据要烘干的衣物选择干衣度。</p> <p>如果您已经选择了干衣度，该干衣度将被存储并用于所有程序（棉织物除外），即使干衣机关断也是如此。</p>
干衣度微调	<p>如果衣物在烘干之后太潮湿，那么您可精调干衣等级，如全干即穿。干衣等级可以三个等级增加干衣度，从 * 到 ***。</p> <p>如果您已经调节了干衣等级，即使干衣机关闭，该项设置在所有带可选干衣等级的程序中仍然保留。</p> <p>提示：干衣度越高，程序运行时间越长。</p>
- 预约 + 	<p>程序在 1 至 24 小时之内结束。使用一小时的增量设置“预约”时间，以延迟启动程序。显示屏中将显示程序结束后所需的小时数。</p> <p>以 10 分钟为间隔选择干衣度或烘干时间，从 10 分钟到 3 小时 30 分钟。</p>
防皱 60'/120' 	<p>在任何程序下，滚筒都将在烘干后每隔 60 分钟或 120 分钟定时启动，以防衣物起皱。</p>
低温烘干 	<p>降低精细织物的烘干温度，如聚丙烯纶、弹性纤维材料等衣物。选择该按钮将延长烘干时间。</p>
按 3 秒 童锁 	<p>如要启用或停用童锁，可按下并按住“童锁”按键三秒钟。</p>
结束音 	<p>程序结束后结束音响起。</p>
开始 / 暂停 	<p>开始或暂停程序。</p>

操作 电器

装入 衣物并开启干衣机

提示：干衣机必须正确放置和连接，
→ 12 页。



1. 将衣物放置在滚筒中。
2. 按下 ① 按键，启动干衣机。
3. 关闭干衣机机门。

注意！

干衣机或衣物存在材料损坏的可能性。
小心不要让任何衣物卡在机门上。

提示：在打开并关闭机门后以及启动程序时，干衣机滚筒照明亮起。滚筒内部照明灯会自行熄灭。

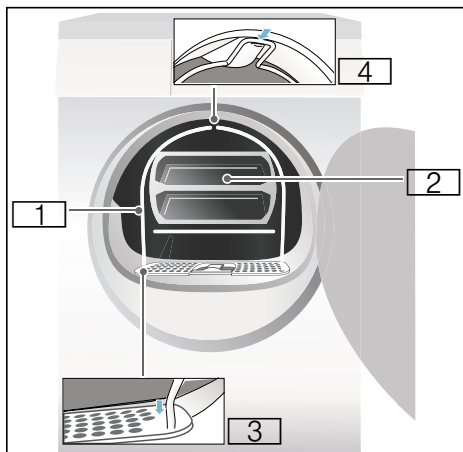
羊毛织物 挂架篮

提示：羊毛织物挂架篮随干衣机提供* 或可作为附件从售后服务部门购买。

注意！

干衣机和衣物存在材料损坏的危险

羊毛织物挂架篮损坏时，请勿使用干衣机。

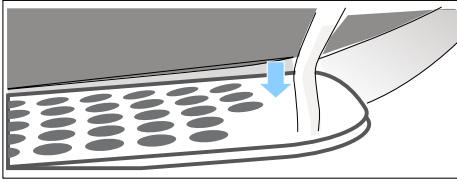


- 1 羊毛织物挂架篮
- 2 羊毛织物挂架篮插件
- 3 用于安装羊毛织物挂架篮的安装槽
- 4 羊毛织物挂架篮凹口

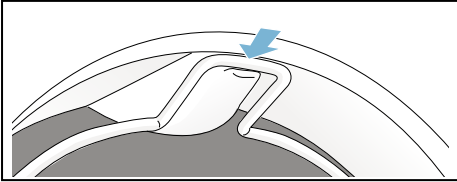
* 依型号而定

用羊毛织物挂架篮烘干

1. 将羊毛织物挂架篮支脚插到绒毛收集器的定位销孔中。



2. 使羊毛织物挂架篮斜靠着上凹口。



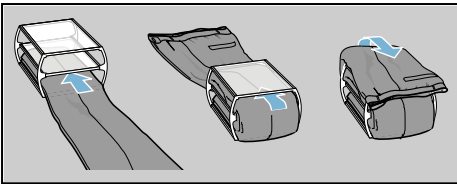
现在，羊毛织物挂架篮应牢固插在滚筒中。

3. 将所需衣物放入羊毛织物挂架篮的插件中
提示

- 在将衣物放入插件之前对其进行脱水。
- 将衣物松散地放入插件内。不要挤压衣物。

应用实例：

- a) 裤子或衬衫

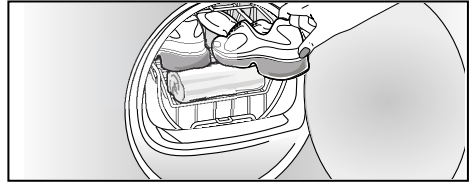


- b) 套衫



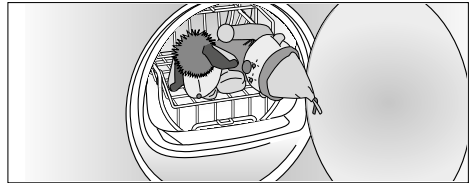
- c) 运动鞋

将运动鞋放入挂架篮中，**无需使用插件**。抽出鞋带，取出鞋垫或足跟垫。卷起毛巾，将其放到运动鞋下面，以形成一个斜面。把鞋后跟放在毛巾上。



- d) 柔软玩具

在羊毛织物挂架篮中烘干柔软玩具，**无需使用插件**。在羊毛织物挂架篮中放置适量柔软玩具，不要掉落物品。

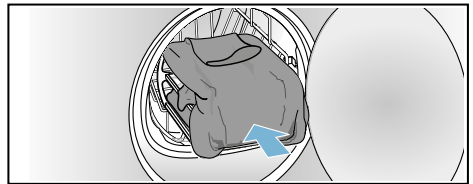


4. 将插件或运动鞋放入挂架篮中。

注意！

衣物存在材料损坏的危险。

将衣物放入羊毛织物挂架篮的插件中，以确保其不会与滚筒接触。

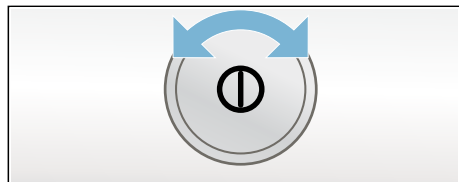


5. 使用程序旋钮选择用于羊毛织物挂架篮的程序或时间程序。
6. 设置烘干时间。
薄羊毛套衫
大约 1:20 小时
厚羊毛套衫:
大约 1:30 小时 - 3:00 小时
衬衫: 大约 1:00 小时 - 1:30 小时
裤子: 大约 1:00 小时 - 1:30 小时
手套: 大约 30 分钟
运动鞋:
大约 1:30 小时 /
通风, 最大 2:00 小时
提示: 厚重或多层衣物必须根据需要进行延长烘干时间, 使衣物达到所需干衣等级。
7. 启动程序。
8. 取出衣物并关闭干衣机。

设置程序

提示: 如果您已经开启了儿童锁, 必须将其停用, 然后才能设置程序, 参见 → 25 页。

1. 选择所需的程序; 详细设置信息可参见 → 23 页。



2. 使用程序选择钮设置所需的程序。所选程序的默认程序设置出现在显示屏中。
提示: 默认程序设置是选择程序时已经定义的标准设置。选择程序后, 您可在显示屏中看到默认程序设置。
3. 根据需要, 调整默认程序设置。您可在 → 23 页 找到相关的详细信息。

启动程序

按下开始按键。

提示: 如果希望锁定程序, 防止程序被无意调整, 可选择儿童锁, 参见 → 25 页。

程序序列

程序状态通过显示屏进行显示。

如 1:27 预计程序时长, 单位为小时和分钟。

提示: 当选择某一程序后, 显示推荐干衣量的预计烘干时间。烘干过程中, 湿度传感器监测衣物中的剩余水分并调整程序时长 (定时程序除外)。这可通过不断递减的剩余时间进行观察。

☰	湿
☼	挂晒烘干
☐	即穿烘干
☒	抗皱
- P -	暂停
- 0 -	结束

更改程序或增加衣物

烘干时, 您可随时取出或增加衣物, 以及更改或修改程序。

1. 如要暂停程序, 请打开干衣机机门或按下启动按键。
2. 取出或增加衣物。
3. 如果需要, 请选择其他程序或额外功能。
4. 关闭干衣机机门。
5. 按下启动按键。

提示: 显示屏中的程序持续时间会根据干衣量和衣物中的残留水分进行更新。更改程序或调整干衣量后, 显示值可能会发生变化。

程序中断

程序可被随时中断；如要暂停，请打开干衣机机门或按下启动按键。

注意！

有着火危险。衣物可能着火。

如果取消程序，则必须取出衣物并将其展开，以便使热量分散。

程序结束

-0- 显示在显示屏中。

取出衣物，关闭干衣机

1. 取出衣物。
2. 按下 ① 按键关闭干衣机。

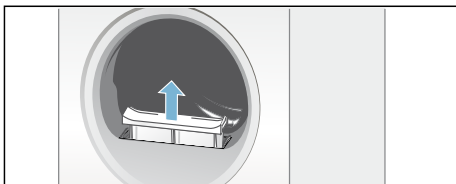


清洁绒毛收集器

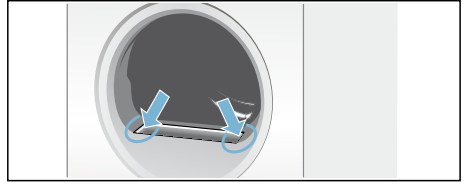
提示：烘干过程中，衣物中的绒毛和毛发会留存在绒毛收集器内。如果绒毛收集器堵塞或脏污，这将减少空气流动，妨碍干衣机达到最大性能。此外，清洁绒毛收集器可降低能耗和烘干时间。

在每次烘干循环之后清洁绒毛收集器：

1. 打开干衣机机门，从机门清除所有绒毛。
2. 拔下双层绒毛收集器。

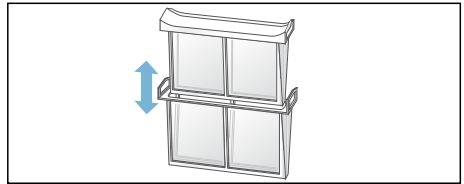


3. 清除绒毛收集器安装槽处的绒毛。

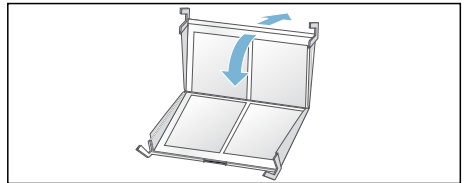


提示：请确保没有绒毛落入打开的轴中。

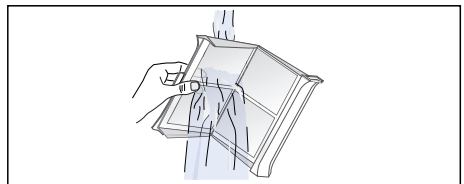
4. 拉开双层绒毛收集器。



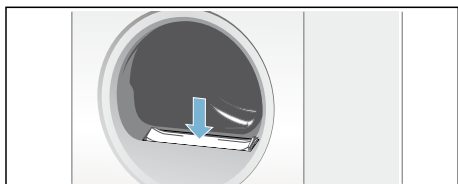
5. 打开两个过滤器，清除所有绒毛。



6. 在温暖的流水下冲洗绒毛。



7. 晾干绒毛收集器，合上并重新插入双层绒毛收集器。



注意！

干衣机可能会被损坏。

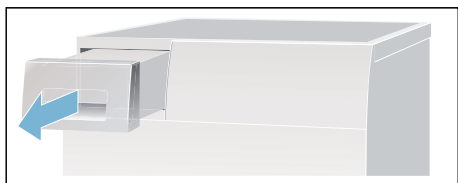
在未安装绒毛收集器或绒毛收集器损坏时，请勿操作干衣机。

倒空冷凝水盒

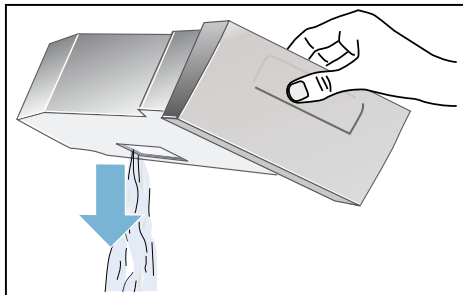
烘干衣物时电器中会形成冷凝水。

如果电器未连接排水软管，电器上的冷凝水将流入冷凝水盒。在这种情况下，每当干衣机烘干完毕后，或在烘干完毕之前冷凝水盒已经装满，均需清空冷凝水盒。

1. 水平拔下冷凝水盒。



2. 倒出冷凝水。

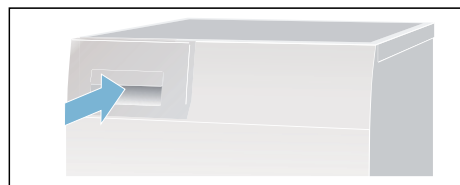


注意！

脏污的冷凝水可能对您的健康有害，并会导致材料损坏。

冷凝水不可饮用，因为可能被绒毛物质污染。切勿饮用冷凝水或重新利用。

3. 将冷凝水盒推回，直至感觉完全锁回到干衣机。



提示：冷凝水盒中的过滤器可用于过滤干衣机自动清洁循环时所用的冷凝水。过滤器可通过倒空冷凝水进行清洁。然而，您应定期检查过滤器是否存在剩余沉淀物，并加以清除。参见 → 38 页。

Home Connect

本设备支持 WiFi，可以使用移动设备进行远程控制。

您可以通过移动设备使用 Home Connect 应用程序完成下列电器操作：

- 安装程序并启用。
- 调节、激活和取消激活程序设置。
- 查询程序状态。
- 调节、激活和取消激活电器设置。
- 关断电器。

在能够使用 Home Connect 功能之前，您将需要执行下列步骤：

1. 在移动设备上安装 Home Connect 应用程序。
2. 注册 Home Connect 应用程序。
3. 您可以将您的电器自动或手动连接至您的家庭网络（只需首次使用时进行操作）。
4. 现在将电器连接至您的 Home Connect 应用程序。

您可在我们的 Home Connect 网站 www.home-connect.cn 找到关于该应用程序的信息


Home Connect 服务并不是在每个国家都可用。Home Connect 功能是否可用取决于您所在国家的 Home Connect 服务是否可用。您可以在此查看更多信息：
www.home-connect.cn

提示


- 请遵守本说明手册中的安全预防措施，即便通过 Home Connect 应用程序远程操作电器时也务必严格遵守这些要求。您也必须遵守 Home Connect 应用程序中的说明。
- 当电器控件正在运转时，不可使用 Home Connect 应用程序执行更改操作。但是，您可通过 Home Connect 应用程序查看直接在电器上进行的任何调节。

调出 家居互联菜单

在家居互联菜单中可创建并查看网络连接、复位网络设置、激活或停用无线网络并找到其他家居互联的功能。

1. 接通电器。
2. 按下并按住  至少 3 秒钟。
Holt 出现在显示屏中。

您现在位于 Home Connect 菜单中。

提示： 短暂按下  退出 Home Connect 菜单。

与 家庭网络和家居互联 APP 连接

您可以将您的电器自动或手动连接至您的家庭网络（只需首次使用时进行操作）。

提示

- 如果您的家庭网络路由器有 WPS 功能，可以自动将电器连接至您的家庭网络。
- 如果您的家庭网络路由器不具备 WPS 功能，您需要手动将电器连接至您的家庭网络。

然后您必须连接至 Home Connect 应用程序。

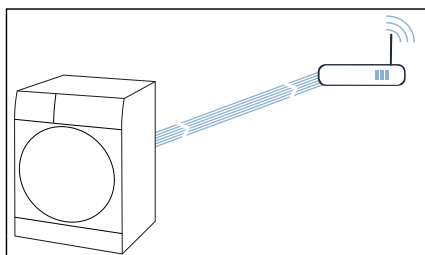
提示： 要将设备与家庭网络连接，设备上的 **无线网络** 必须激活。出厂时，设备上的 **无线网络** 停用，当您将设备与家庭网络连接时，会自动激活。

自动连接至家庭网络

步骤 2.1

确保您位于 Home Connect 菜单中。
→ 31 页

1. 按下 ►|| 开始 / 暂停。
电器现在试图连接到您的家电网络。📶
在显示屏上闪烁。



2. 在 2 分钟内启用您的家庭网络路由器上的 WPS 功能。

如果电器已经成功连接至您的家庭网络，显示屏上将出现 *con* ✓ 和 📶，并将持续常亮。

提示： 如果无法建立连接，请检查设备是否处于家庭网络的覆盖范围内。重复自动连接过程，或者进行手动连接。

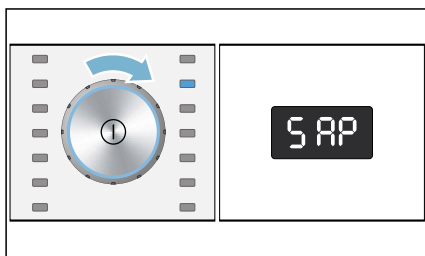
手动连接至家庭网络

步骤 2.2

确保您位于 Home Connect 菜单中。
→ 31 页

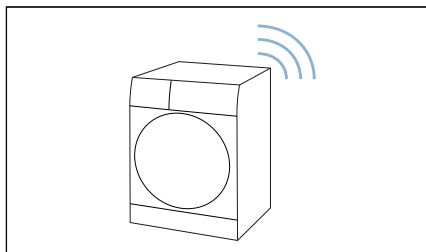
确保您已经打开 Home Connect 应用程序，并已登录。

1. 将程序设置到位置 2。

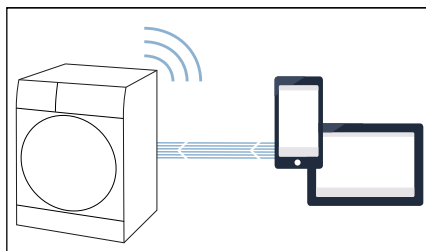


SAP (手动连接) 出现在显示屏中。

2. 按下 ►|| 开始 / 暂停。
现在电器将建立自己的 Wi-Fi 网络，名称 (SSID) **HomeConnect**。



3. 在移动终端中调出 WLAN 设置。
4. 将移动终端与 WLAN 网络 **HomeConnect** (家居互联) 连接并输入 WLAN 密码 (Key) **HomeConnect**。
移动终端正在与设备连接。连接过程可能长达 60 秒。



5. 顺利连接后，在移动设备上打开 Home Connect 应用程序，然后执行应用程序中的步骤。
6. 在 Home Connect 应用程序中输入您的家庭网络的网络名称 (SSID) 和密码 (按键)。
7. 在 Home Connect 应用程序中执行最后几步，以连接您的电器。
如果电器已经成功连接至您的家庭网络，显示屏上将出现 *con* ✓ 和 📶，并将持续常亮。

提示： 如果无法建立连接，请检查设备是否处于家庭网络的覆盖范围内。重复手动连接。

连接至 Home Connect 应用程序

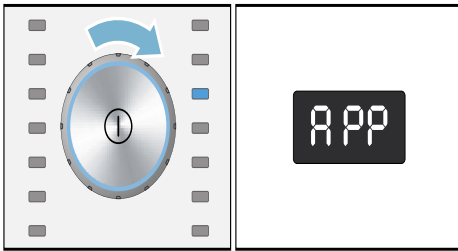
如果您的电器已连接至您的家庭网络，可以将电器连接至 Home Connect 应用程序。

确保您位于 Home Connect 菜单中。

→ 31 页

确保您已经打开 Home Connect 应用程序，并已登录。

1. 将程序设置到位置 3。



APP (连接到应用程序) 出现在显示屏中。

2. 按下 ►|| 开始 / 暂停。

电器现在试图连接到 Home Connect 应用程序。

3. 一旦您的电器显示在应用程序中，请在 Home Connect 应用程序中执行最后几步。

提示： 如果无法建立连接，请检查您的移动终端设备是否在您的家庭网络范围内或者是否已经连接上。再次尝试连接 Home Connect 应用程序。

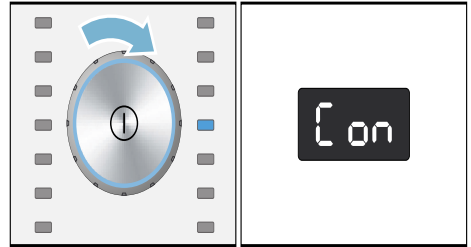
启用 / 停用 Wi-Fi

如果您的电器已连接至您的家庭网络，可以在电器上启动或取消 **Wi-Fi**。

确保您位于 Home Connect 菜单中。

→ 31 页

1. 将程序设置到位置 4。



Con (Wi-Fi 功能) 出现在显示屏中。

2. 按下 ►|| 开始 / 暂停。

如果 *on* 出现在显示屏中，则电器上的 Wi-Fi 激活。如果 *off* 出现在显示屏中，则电器上的 Wi-Fi 停用。

提示

- 如果将设备与家庭网络连接，则自动激活无线网络。
- 如果激活了电器的 Wi-Fi，电器不会自动关断。
- 如果在设备上关闭了无线网络，无法通过家居互联 APP 进行远程启动或远程控制。
- 如果关闭无线网络，并且设备之前已与家庭网络连接，则在重启无线网络后会自动重建连接。
- 如果您激活该功能，相比能耗表中的规定数值，能耗增加。

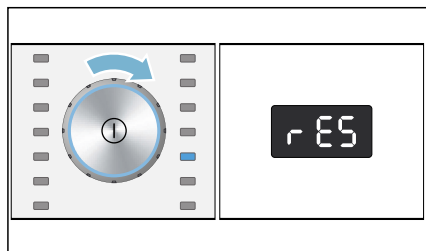
复位您的网络设置

您可以复位所有网络设置。

确保您位于 Home Connect 菜单中。

→ 31 页

1. 将程序设置到位置 5。



rES (复位网络设置) 出现在显示屏中。

2. 按下 ▶|| 开始 / 暂停。

YES 出现在显示屏中。

3. 按下 ▶|| 开始 / 暂停。

提示：如需再次通过家居互联 APP 使用设备，必须将其重新与家庭网络和家居互联 APP 连接。

更新软件

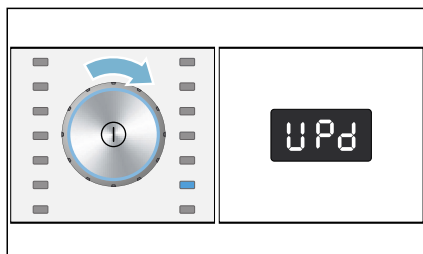
您可在您的电器上更新 Home Connect 软件。只要一有软件更新，就会在显示屏上显示通知：UPd

直接通过显示屏上的消息安装更新或手动按照下列步骤安装更新：

确保您位于 Home Connect 菜单中。

→ 31 页

1. 将程序设置到位置 6。



UPd (更新) 出现在显示屏中。如果有软件更新可供使用，▶|| 开始 / 暂停 闪烁。

2. 按下 ▶|| 开始 / 暂停。

YES 出现在显示屏中。

3. 按下 ▶|| 开始 / 暂停。

提示：软件更新可能需要几分钟。切勿在更新安装期间关闭电源。

数据保护信息

当电器首次连接到 Wi-Fi 网络（连接到互联网）时，电器会把以下类别的数据传输到 Home Connect 服务器（首次注册）：

- 唯一电器识别信息（包含电器代码和已经安装的 Wi-Fi 通信模块的 MAC 地址）。
- Wi-Fi 通信模块的安全证书（为了确保安全的数据连接）。
- 您家用电器的当前软件和硬件版本。
- 之前进行的任何复位出厂设置的操作。

初始注册为您正常使用 Home Connect 各功能做好准备，且仅当初次使用这些功能时才需要进行初始注册。

提示：请确保 Home Connect 各功能仅可与 Home Connect 应用程序同时使用。可以通过 Home Connect 应用程序获得有关数据保护的信息。

符合标准声明

BSH Hausgeräte GmbH 谨此声明：具备 Home Connect 功能的电器符合 2014/53/EU 指令的基本要求以及其他相关条款要求。

详细的 RED 符合标准声明以及其他文档可以在 www.siemens-home.bsh-group.com 电器产品页面中在线查看。



2.4 GHz 波段：最大 100 mW

信号设置

您可以更改以下设置：

- 程序结束时信号音的音量和 / 或
- 信号音按键的音量。
- 激活或取消激活自动关断。

如需更改这些设置，需要启动设置模式。



激活设置模式

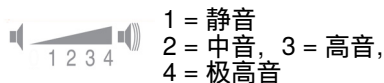
1. 开启干衣机。
2. 选择位置 1 的“棉织物”程序。
3. 同时按下并按住干衣级别按键，将程序旋钮顺时针旋转至位置 2。
4. 释放干衣级别按键。

现在设置模式已激活，程序结束时信号音的预设音量显示在显示面板上。

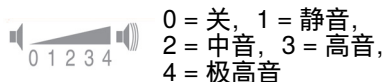
更改音量或自动关断

程序选择旋钮保持不变或转至：

- 位置 2 按下“预约”时间按键，更改程序结束时的信号音音量和/或



- 位置 3 按下“预约”时间按键，更改信号音按键的音量。



- 位置 4 按下“预约”时间按键，激活或取消激活干衣机的自动关断功能。“ON”为激活，“OFF”为取消激活。

提示：激活“自动关断”功能后，您的干衣机将在 15 分钟后自动关断，以此节约能量。

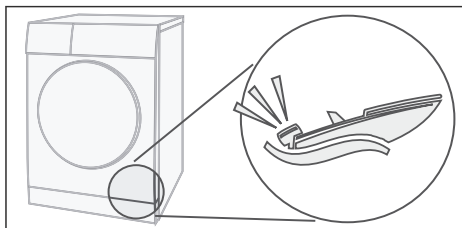
退出设置模式

现在可以结束程序，关断干衣机。设置已保存。

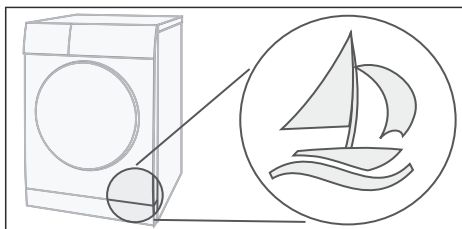
噪音

提示：烘干过程中，压缩机和泵会产生噪音，这属于正常现象。

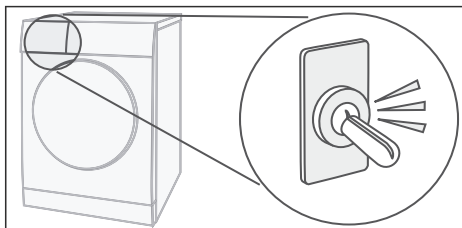
干衣机内的压缩机偶尔会发出嗡嗡声响。噪声音量不尽相同，视程序和烘干过程而定。



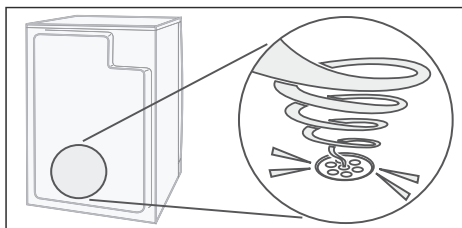
压缩机不时需要通风，这将会发出呼呼的风声。



自动清洁过程中会发出咔嚓声。



冷凝水通过抽水泵抽入到冷凝水盒中。这将产生抽水噪音。



 清洁

清洁干衣机和控制面板

 警告

有生命危险！

由于干衣机使用电进行操作，因此有电击危险。

清洁之前，请从主电源上断开干衣机。

只能用水和柔软湿布清洁干衣机。

所有的洗涤剂残留物、喷射残留物或其他残留物要立即清除。切勿使用清洁剂或预处理剂（例如预洗喷剂、除垢剂）对衣物进行预处理。不要使用高压清洁剂或蒸汽喷嘴清洁剂清洁电器。

清洁 湿度传感器

提示：干衣机配有不锈钢湿度传感器。湿度传感器用于测量衣物的湿度。

长期使用后，湿度传感器的表面可能会覆盖一层致密的水垢或洗涤剂 / 护理剂残余物。这些残余物必须定期清除，否则会损坏传感器功能，继而影响烘干效果。

打开机门，使用粗糙的海绵清洁湿度传感器。

**注意！**

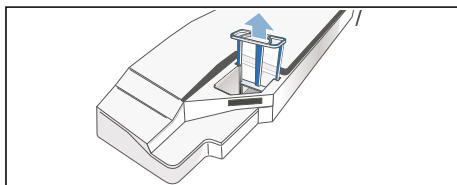
湿度传感器可能会损坏。

不要使用磨蚀材料和钢丝绒清洁湿度传感器。

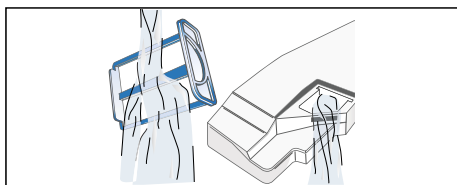
清洁冷凝器水箱中的过滤器

提示：干衣机自动清洁循环过程中所用的冷凝水通过冷凝器水箱中的过滤器进行清洁。

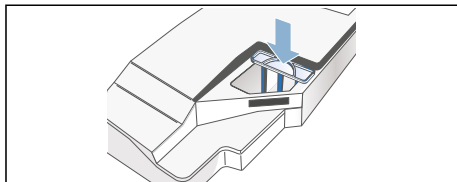
1. 水平拔下冷凝水箱。
2. 倒出冷凝水。
3. 拆除过滤器。



4. 使用温暖的流水冲洗过滤器或放入洗碗机中冲洗。



5. 推入过滤器，直到感觉盖子锁定到位。



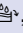


注意！

干衣机可能被绒毛污染，从而造成损坏。

干衣机只能在插入过滤器后才能使用。

6. 推入冷凝器水箱，直到感觉盖子锁定到位。

故障 及其处理方法

故障	原因 / 措施
显示屏上显示  , 烘干已中断。	<ul style="list-style-type: none"> ■ 倒空冷凝水盒; → 30 页 和干衣机; → 13 页. ■ 如果安装了选配的冷凝排水管*, 则可能是排水软管发生堵塞或扭结。检查软管是否有沉淀物, 并冲洗软管。确保软管在安装到位时没有发生任何扭结。
 显示屏上显示	清洁绒毛收集器, 并按下启动按键 → 29 页.
显示屏上显示  自清洁。	这不是故障。热能交换器自动清洗。在显示过程中, 请勿拔下冷凝水盒。
干衣机不启动。	<ul style="list-style-type: none"> ■ 电源插头是否已插入? 检查过保险丝吗? ■ 已经选择了某项程序吗? 选择程序。 ■ 干衣机门是否打开? 关闭机门。 ■ 童锁是否启用? 停用儿童锁。 ■ 是否已选择“预约”时间? 延迟 → 25 页.
我无法连接至我的家庭网络。	<ul style="list-style-type: none"> ■ Wi-Fi 已关闭。若要连接至您的家庭网络, 请开启 Wi-Fi. ■ 如果 Wi-Fi 已开启, 但您无法连接至您的家庭网络, 则请检查家庭网络是否可用或尝试再次连接家庭网络。
Home Connect 不工作。	您可访问 www.home-connect.cn 找到 Home Connect 问题的解决方法。
起皱。	<ul style="list-style-type: none"> ■ 当超过最大干衣量或为衣物类型选择了错误的程序时, 可能会发生起皱。所有需要的信息均可在程序表 → 23 页 中找到。 ■ 烘干之后立即取出衣物; 如果仍然留在滚筒中, 则有可能发生起皱。
漏水。	不是故障; 干衣机可能放置在斜坡上。将干衣机放平。
烘干过程中显示的程序时长发生改变。	这不是故障。湿度传感器监测衣物中的剩余水分 并调整程序时长 (定时程序除外)。
* 具体取决于机型	

故障	原因 / 措施
衣服没有正确烘干，或仍然太湿。	<ul style="list-style-type: none"> ■ 程序结束之后，温热的衣物会让人感觉比其实际状态更湿。展开衣物，以便让热量散发。 ■ 精调干衣度 – 这会延长烘干时间，但不会提高温度。衣物将变得更干 → 25 页。 ■ 选择具有较长烘干时间的程序或提高干衣度等级。这不会升高温度。 ■ 为仍然潮湿的衣物选择定时程序，增加烘干时间 → 23 页。 ■ 如果超出了程序的最大干衣量，则衣物将会烘干不理想。 ■ 清洁滚筒中的湿度传感器。湿度传感器的表面可能会覆盖一层致密的水垢或洗涤剂 / 护理剂残余物，这会影响湿度传感器的功能。衣服没有正确烘干 → 37 页。 ■ 由于冷凝水盒装满或超过最大烘干时间，电源中断，造成烘干中断。 <p>提示： 同样参见洗衣技巧 → 22 页。</p>
烘干时间过长。	<ul style="list-style-type: none"> ■ 绒毛收集器可能脏污，因而烘干时间较长。清洁绒毛收集器。 ■ 如果干衣机上的进风口堵塞或不畅通，则可能会增加烘干时间。确保进风口畅通。 ■ 适用于烘干的最佳环境温度是 15 °C - 30 °C。超过这一范围，烘干时间可能延长。 ■ 室内空气循环不足可能会增加烘干时间。给房间通风。
显示屏熄灭，启动按键闪烁。	这不是故障。节能模式已开启 → 11 页。
尽管干衣机已连接到冷凝水排水管，但冷凝水盒中仍存在残留水*。	这不是故障。如果安装了冷凝水排水管，则冷凝水盒中的残留水可能是由干衣机的自清洁功能所致。
房间湿度增大。	这不是故障。确保房间通风情况良好。
电源断开。	烘干程序中断。取出衣物并将其展开，或重启程序。
烘干期间出现不寻常的噪声。	这不是故障。热能交换器正在自动清洗，产生噪音 → 36 页。
尽管正在烘干，但干衣机仍感觉较冷。	这不是故障。在较低温度下，干衣机可使用加热泵实施高效烘干。
* 具体取决于机型	

提示： 如果您无法通过关闭再启动干衣机自行排除故障，请与我们的客服人员联系。

售后服务

售后服务

如果您无法自行排除故障 (故障, 处理方法?), 请与我们的客服人员联系。我们将始终为您提供合适的解决方案, 并在必要时派技术人员上门服务。

请在本文档中或随设备配套提供的售后服务部门目录中了解离您最近的售后服务部门的联系方式。

请向售后服务部门提供干衣机的产品型号 (E-no.) 和制造日期 (FD)。

E-Nr. _____ FD _____

该信息位于干衣机机门内壁或干衣机背面。

请信赖 制造商的专业服务。

联系我们。确保由受过专业训练的技术服务人员使用原装零件为您维修。

 能耗值

程序	用于为衣物脱水的脱水转速	持续时间 **	能耗 **
棉织物		9 千克	9 千克
即穿烘干 *	1400 转 / 分	133 分钟	1.72 千瓦时
	1000 转 / 分	157 分钟	2.13 千瓦时
	800 转 / 分	181 分钟	2.48 千瓦时
挂晒烘干 *	1400 转 / 分	98 分钟	1.22 千瓦时
	1000 转 / 分	123 分钟	1.62 千瓦时
	800 转 / 分	147 分钟	2.00 千瓦时
化纤		3.5 千克	3.5 千克
即穿烘干 *	800 转 / 分	50 分钟	0.55 千瓦时
	600 转 / 分	64 分钟	0.69 千瓦时
* 使用外部排水管时，程序设置符合适用 IEC61121 标准。			
** 根据织物类型、待烘干衣物的组成、衣物中的残余水分、干衣度设定值、装入的衣量、环境条件以及所启用的其他功能，实际数值可能与规定值有差别。			

技术参数

尺寸：

85 x 60 x 60 cm

高 x 宽 x 深

重量：

约 57 kg

最大干衣量：

9 kg

冷凝水盒：

4.6 l

额定电压：

220 V

额定功率：

最大 1000 W

保险丝：

10 A

滚筒内灯*

使用环境条件： (根据 GB/T 23118)

环境温度：0 - 40°C，无冻结

相对湿度：小于 80% (25°C)，无冷凝水

* 依型号而定

发生故障时的修理工作委托和咨询

家居互联 400 828 9898

CN 400 889 9999

所有各个国家的联系数据请您参阅所附的客户服务目录。

BSH Hausgeräte GmbH

Carl-Wery-Straße 34

81739 München

GERMANY



西门子家电官方微信公众号

[siemens-home.bsh-group.com](https://www.siemens-home.bsh-group.com)

由博西家用电器（中国）有限公司根据西门子股份公司的商标许可制造



9001380018 (9804)