

בקצרה:
כל מה שהמדיח שלכם זקוק לו...
קראו לפני הפעלה הראשונה
את הוראות ההתקנה והפעולה!

1

בקשו את דרגת קשיות המים אצל ספק המים ורשמנו ...



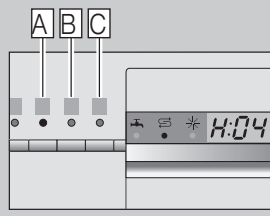
* רק לפני ההדחה הראשונה או כאשר משנים דרגת קשיות המים

הדרגת היצר	mmol/l	תחום הקשיות	ערך קשיות המים dH°
4:00	0-1.1	רכים	0-6
4:01	1.2-1.4	רכים	7-8
4:02	1.5-1.8	בינוניים	9-10
4:03	1.9-2.1	בינוניים	11-12
4:04	2.2-2.9	בינוניים	13-16
4:05	3.0-3.7	קשים	17-21
4:06	3.8-5.4	קשים	22-30
4:07	5.5-8.9	קשים	31-50

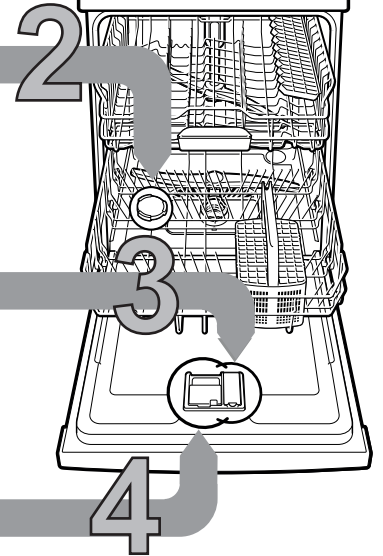
סיום מהיר ...

אופן ההגדרה

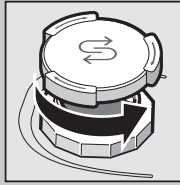
- הפעילו מתג ההפעלה/כיבוי.
- החזיקו את לחצן התכנית A לחוץ ולחצו על לחצן START לחיצה ארוכה, עד שבתצוגה דיגיטלית יופיע H:0...
- שחררו את שני הלחצנים.
- התאורה של הלחצן A תהבהב ובתצוגה דיגיטלית יואר הערך שהוגדר במפעל H:04.
- לחצו על לחצן התכנית C.
- עם כל לחיצה נוספת על הלחצן ייגדל ערך ההגדרה בדרגה אחת; עם ההגעה לערך H:07, תקפוז התצוגה שוב אל H:00 (כיבוי).
- לחצו על הלחצן START. ערך ההגדרה יישמר.



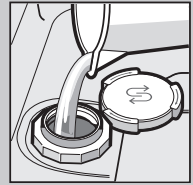
מלאו מלח מיוחד



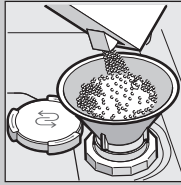
פתחו את המכסה.



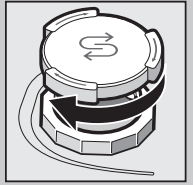
מלאו את מיכל המלח במים רק לפני ההדחה הראשונה.



מלאו מלח מיוחד (אין למלא חומר ניקוי!).

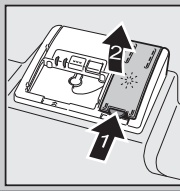


סגרו את המכסה. הדיחו מייד.

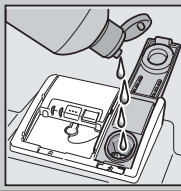


מלאו נוזל שטיפה

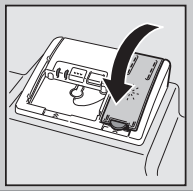
לחצו על הסימון 1, הרימו את המכסה 2.



מלאו נוזל שטיפה.



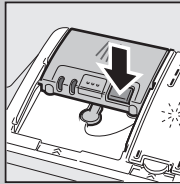
סגרו את המכסה. קליק!



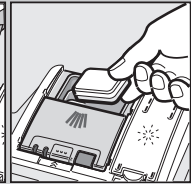
הוסיפו חומר הדחה

הרבה לכלוך, הרבה חומר הדחה ...

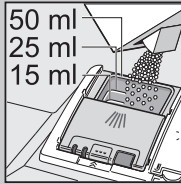
פתחו בעת הצורך את המכסה (לחצו על הלחצן).



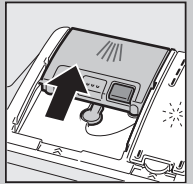
זהירות, חומרי הדחה משולבים אינם מתאימים לכל התכניות, שימו לב להוראות היצרן.



מלאו חומר הדחה רק כאשר תא חומר ההדחה יבש.



סגרו את המכסה, לחצו. קליק!



הפעילו את המכשיר

מהירה, חסכונית או מוגברת ...

סקירת תכניות

בסקירה זו מוצג המספר המירבי האפשרי של תכניות. ניתן למצוא את התכניות המתאימות של המדיח שלכם על לוח הבקרה. נתוני התכנית הינם נתוני מדידה במעבדה בהתאם לתקן האירופי EN 50242. ערכי השימוש תלויים בתכנית שנבחרה ובפעולות הנוספות. פעולת הוספת נוזל השטיפה שכובתה או חוסר בנוזל שטיפה ישנו את זמן הפעולה. * חצי מטען רגיל ** תכנית המתאימה ללילה: זמן תכנית ארוך יותר, אך היא שקטה מאוד.

ניקוי המכונה	שטיפה מוקדמת	מהירה 45°	Turbo Speed *20 דקות	65°	זכוכית 40°	** שקטה 50°	Eco 50°	Auto 45°/65°	מוגברת 70°
Easy Clean						Silence	eco	auto	
1:30	0:15	* 0:35	0:25 + 0:20	1:00	1:35 - 1:25	4:00	3:55	2:40 - 1:30	2:15 - 2:05
1.06 - 0.90	0.05	0.80	0.95	1.30	0.85 - 0.80	1.00 - 1.04	0.93 - 0.90	1.35 - 0.85	1.40 - 1.20
12.5 - 9.5	4	10	8	10	14 - 11	6,50	6.5	16 - 5	14 - 11

בחרו בתכנית

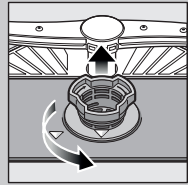
הפעילו את התכנית - קדימה...

כבו את המדיח - הכל תקין...

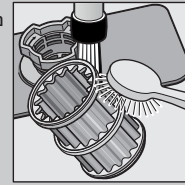
8

תיאור הפעולות הנוספות האפשריות נמצא בהוראות ההפעלה.

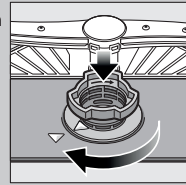
מסננים
...בדקו את המסננים ונקו אותם בעת הצורך.



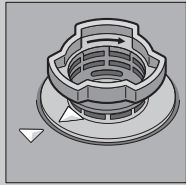
סובבו את גליל המסנן, פרקו את מערכת המסננים ...



נקו במים זורמים ...



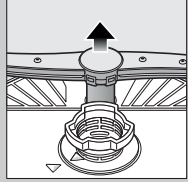
הרכיבו ...



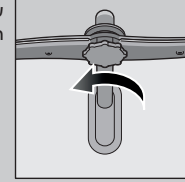
הבריגו את מערכת המסננים - שימו לב לסימונים!

- שלפו את התקע.
- פרקו את המסננים ונקזו את המים.
- הרימו את המכסה (A).
- בדקו קיום חפצים זרים בגלגל הכנפיים.
- הכניסו את המכסה למקומו תוך השמעת קליק (B).
- הרכיבו את המסננים.

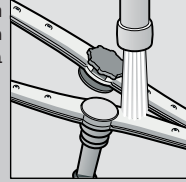
זרועות התזה
... סלקו סתימות/משקעים.



משכו את זרוע ההתזה התחתונה כלפי מעלה ...



שחררו בהברגה את זרוע ההתזה העליונה ...



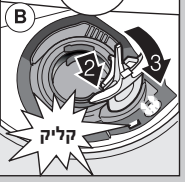
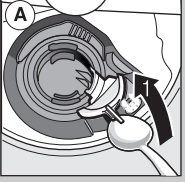
נקו מתזים במים זרמים (בקיסם שיניים בעת הצורך) ...



הרכיבו את זרוע ההתזה התחתונה ...



הבריגו את זרוע ההתזה העליונה.



מידע נוסף ניתן למצוא בהוראות ההפעלה.

... משתלם לבצע תיקונים בעצמכם!

תיקון תקלות קטנות בכוחות עצמכם ...

תקלה	גורמים אפשריים	פתרון מוצע
הכלים אינם נקיים	הכלים מונחים זה לצד זה או על זה	הפרידו את הכלים, הימנעו ממגע.
חול או שאריות בצורת גרגרים על הכלים	מעט מדי חומר הדחה	הקפידו על הוראות היצרן (חומר הדחה).
	נבחרה תכנית לא מתאימה	בחרו בתכנית מוגברת.
	מתזי זרוע ההתזה סתומים	נקו את זרועות ההתזה (ראו למעלה).
	המסננים מלוכלכים, אינם יושבים יציב	נקו את המסננים (ראו למעלה).
	זרועות ההתזה חסומות	הניחו את הכלים כך שזרועות ההתזה יוכלו להסתובב באופן חופשי.
כתמים ופסים	מינון נזל השטיפה גבוה מדי/נמוך מדי	הפחיתו את המינון במקרה של פסים על הכלים.
הכלים לא יבשים	נזל שטיפה	הגדילו את המינון. החליפו את המוצר.
	לחומר ההדחה המשולב יש תוצאת ניקוי גרועה	השתמשו בנזל שטיפה.
משקעים חלביים על הכלים (ניתנים לסילוק)	הגדרות המדיח	הפעילו את הייבוש המוגבר (בהתאם לדגם).
	דרגת קשיות המים הוגדרה בצורה לא נכונה	הגדירו נכון את מערכת ריכוך המים.
שאריות חלביות, הכוסות עכורות/עמומות (לא ניתן להסרה)	חסר מלח מיוחד	מלאו מלח מיוחד מחדש.
	הכוסות אינן עמידות להדחה במדיח	השתמשו בכוסות העמידות להדחה במדיח.
חלקי פלסטיק/כלים צבועים	מעט מדי חומר הדחה	השתמשו בחומר הדחה שאינו פוגע בכוסות.
	כתמי צבע כתוצאה מצבעי מאכל (רוטב עגבניות)	הקפידו על הוראות היצרן (חומר הדחה).
כתמי צבע כתוצאה מברואות; נעלמים בהדחות נוספות.	כתמי צבע כתוצאה מצבעי מאכל (רוטב עגבניות)	כתמי הצבע אינם פוגעים בברואות; נעלמים בהדחות נוספות.

תקלה	גורמים אפשריים	פתרון מוצע
התצוגה "E:22" דולקת	השסתום עקום או סתום באבנית	פתחו את השסתום.
התצוגה "E:22"	המסננים מלוכלכים או סתומים	1. פרקו את חיבור המים. 2. נקו את המסנן בחיבור המים. 3. על זרם המים להיות לפחות 10 ליטר/דקה. יש להחליף את השסתום כאשר הזרימה נמוכה יותר.
	צינור הניקוז סתום או מקופל	יישרו את צינור הניקוז.
התצוגות "E:24" ו-"E:25" דולקות	מכסה משאבת הניקוז אינו מורכב	הרכיבו את המכסה (ראו למעלה).
	משאבת הניקוז חסומה	נקו את משאבת הניקוז (ראו למעלה).
הודעת תקלה אחרת "E:XX" דולקת	המדיח פגום	התקשרו לשירות הלקוחות (נקבו בהודעת התקלה).
	תכנית ההדחה עדיין לא הסתיימה	נתקו את המדיח.
שאריות מים במדיח	תכנית ההדחה עדיין לא הסתיימה	סגרו והדליקו את המדיח או הפסיקו את התכנית (ראו "סיום התכנית").
חלודה על הכלים	השסתום אינו עמיד בפני חלודה	השתמשו בסכום"ם העמיד להדחה במדיח.
	חלודה חיצונית	אין להדיח חלקים מחלידים במדיח.

טענו את המדיח באופן נכון ...

סיימו את התכנית ...

סדרו את הכלים העמידים להדחה במדיח (ללא שאריות אפר, ווקס, שומן, דיו, תוויות דביקות, שאריות ריבה גדולות, מוצרי חלב ושאריות מזון גדולות) בהתאם להוראות ההפעלה ובדקו האם זרועות ההתזה יכולות להסתובב באופן חופשי.

כבו את המכשיר.

בתצוגה הדיגיטלית יופיע "0:01". לאחר דקה מסיום התכנית, יופיע "0:00".

לחצו בזמן התכנית על לחצן START למשך 3 שניות (איפוס).