



Register your new Bosch now:
www.bosch-home.com/welcome



Kuivausrumpu
WTWH75I9SN



BOSCH

fi Käyttö- ja asennusohje

Uusi kuivausrumpusi

Olet hankkinut Bosch-merkkisen kuivausrummun.

Varaa itsellesi pari minuuttia aikaa tämän käyttöohjeen lukemiseen ja perehdy kuivausrumpusi etuihin.

Jokainen kuivausrumpu joutuu ennen tehtaalta lähtöä lopputarkastukseen, missä tarkastetaan huolellisesti koneen toiminta ja sen moitteeton kunto. Näin varmistetaan, että Bosch-merkin asettamat korkeat laatuvaatimukset täyttyvät.

Lisätietoja tuotteistamme, tarvikkeista, varaosista ja huollosta saat verkkosivuiltamme www.bosch-home.com tai kääntymällä kuluttajapalvelumme puoleen.

Mikäli käyttö- ja asennusohjeet koskevat eri malleja, eroihin viitataan kyseisissä kohdissa.



Ota kuivausrumpu käyttöön vasta sitten, kun olet lukenut nämä käyttö- ja asennusohjeet!

Kuvaustavat

Varoitus!

Tämä symbolin ja sanan yhdistelmä viittaa mahdolliseen vaaratilanteeseen. Sen huomiotta jättäminen voi johtaa hengenvaaraan tai loukkaantumiseen.

Huomio!

Tämä sana viittaa mahdolliseen vaaratilanteeseen. Sen huomiotta jättäminen voi johtaa esinevaurioihin ja/ tai ympäristövahinkoihin.

Ohje / Vihje

Koneen optimaalista käyttöä koskevia ohjeita / muuta hyödyllistä tietoa.

1. 2. 3. / a) b) c)

Käsittelyvaiheet kuvataan luvuilla tai kirjaimilla.

■ / -

Luettelot kuvataan ruuduilla tai luetelmaviivoilla.

Sisällysluettelo

 Määräysten mukainen käyttö . . . 4	 Laitteen käyttö. 29
 Turvallisuusohjeet 5	Pyykin laittaminen rumpuun ja laitteen kytkeminen päälle 29
Lapset/toimintakyvyltään rajoittuneet henkilöt/lemmikkieläimet 5	Ohjelman säätäminen 30
Asennus 6	Ohjelman käynnistäminen 30
Käyttö 8	Ohjelmavaiheet 30
Puhdistus/huolto. 11	Ohjelman muuttaminen tai pyykin lisääminen koneeseen. 30
 Säästövinkkejä 12	Ohjelman keskeyttäminen 30
 Laitteen asennus ja liittäminen . . . 13	Ohjelman päätyminen. 30
Toimituksen sisältö 13	Pyykin poistaminen ja laitteen kytkeminen pois päältä 31
Laitteen asennus. 13	Kondenssivesisäiliön tyhjennys 31
Laitteen liittäminen 15	Nukan poistaminen 32
Ennen ensimmäistä käyttöä 16	 Home Connect. 34
Lisävarusteet. 16	Home Connect -valikon haku näyttöön 34
 Laiteasetukset 17	Yhdistäminen kotiverkkoon ja Home Connect -sovellukseen 35
Lapsilukko 17	Wi-Fin aktivointi/deaktivointi 37
Säätötilan aktivointi 17	Verkoasetusten palauttaminen. 37
Säätötilan lopettaminen 18	Ohjelmapäivitys 38
 Pikakäyttöohje 19	Tietosuoja koskeva huomautus 38
 Tutustuminen laitteeseen 20	Vaatimustenmukaisuusvakuutus 38
Yleiskuva laitteesta 20	 Kondenssiveden poistaminen . 39
Etulevy 21	 Puhdistus ja huolto 42
Näyttö. 22	Laitteen puhdistus 42
 Ohjelmataulukko 23	Kosteustunnistimen puhdistus. 42
 Ohjelma-asetukset. 25	Kondenssivesisäiliön sihdin puhdistus 43
 Pyykki 27	
Pyykin esivalmistelu 27	
Pyykin lajittelu 28	

	Ohjeet näytössä	44
	Aputoimenpiteitä	45
	Laitteen kuljettaminen	47
	Kulutustiedot	48
	Kulutusarvot.	48
	Tehokkain ohjelma puuvillatekstiileille	48
	Tekniset tiedot	49
	Hävittäminen	49
	Huoltopalvelu	50

Määräysten mukainen käyttö

- Tämä laite on tarkoitettu vain kotitalouskäyttöön.
- Älä asenna tai käytä laitetta tilassa, jossa on jäätymisvaara ja/tai ulkona. Laitte voi vaurioitua, jos jäännösvesi pääsee jäätymään laitteen sisään. Jos letkut jäätyvät, ne voivat murtua.
- Tämä laite on tarkoitettu vain vedellä pestyjen ja rumpukuivaukseen soveltuvien tekstiilien kuivaukseen ja raikastukseen (ks. tekstiilin pesumerkintä). Laitteen käyttäminen muihin tarkoituksiin ei vastaa laitteen suunniteltua käyttöä ja on siksi kielletty.
- Tämä laite on suunniteltu käytettäväksi enintään 4000 metrin korkeudella merenpinnasta.

Ennen laitteen käyttöönottoa:

Tarkista, että laitteessa ei ole näkyviä vaurioita. Älä ota vaurioitunutta laitetta käyttöön. Käännä ongelmatapauksessa myyjäliikkeen tai huoltopalvelumme puoleen.

Lue käyttö- ja asennusohjeet ja kaikki muut laitteen mukana toimitettu informaatio ja noudata ohjeita.

Säilytä asiakirjat myöhempää käyttöä tai seuraavaa omistajaa varten.

Turvallisuusohjeet

Seuraavien turvallisuustietojen ja varoitusten tarkoituksena on suojata sinua loukkaantumisilta ja estää ympäristön aineelliset vahingot.

Laitetta asennettaessa, puhdistettaessa ja käytettäessä on joka tapauksessa tärkeää noudattaa varoimenpiteitä ja toimia varovasti.

Lapset/toimintakyvyltään rajoittuneet henkilöt/lemmikkieläimet

Varoitus Hengenvaara!

Lapset ja muut henkilöt, jotka eivät kykene arvioimaan laitteen käyttöön liittyviä vaaroja, voivat loukata itsensä tai joutua hengenvaaraan. Ota sen tähden huomioon seuraavaa:

- Tätä laitetta saavat käyttää yli 8-vuotiaat lapset ja henkilöt, joiden fyysinen, aistillinen tai henkinen toimintakyky on rajoittunut tai joilla ei ole laitteen käytön edellyttämää kokemusta tai tietoja, jos heitä valvotaan laitteen käytössä tai heille on annettu riittävät ohjeet laitteen turvallista käyttöä varten ja henkilöt ovat ymmärtäneet laitteen käyttöön liittyvät vaarat.

- Lapset eivät saa leikkiä laitteella.
- Älä anna lasten puhdistaa tai huoltaa laitetta ilman valvontaa.
- Pidä alle 3-vuotiaat lapset ja lemmikkieläimet poissa laitteen luota.
- Älä jätä laitetta valvomatta, kun sen läheisyydessä on lapsia tai muita henkilöitä, jotka eivät kykene arvioimaan laitteeseen liittyviä vaaroja.

Varoitus Hengenvaara!

Lapset voivat lukita itsensä laitteen sisään ja joutua näin hengenvaaraan.

- Älä sijoita laitetta oven taakse, sillä se voi estää laitteen luukun avautumisen osittain tai kokonaan.
- Kun laite on tullut käyttöikänsä päähän, irrota verkkopistoke pistorasiasta **ennen** verkkojohdon katkaisua. Riko sen jälkeen laitteen luukun lukko.

Varoitus Tukehtumisvaara!

Jos lasten annetaan leikkiä pakkauksilla/muovikalvoilla tai pakkauksen osilla, lapset voivat sotkeutua tai juuttua niihin tai vetää ne päähänsä ja tukehtua. Pidä pakkaukset, muovikalvot ja pakkauksen osat poissa lasten ulottuvilta.

Varoitus

Myrkytysvaara!

Pesuaineiden ja huuhteluaineiden nauttiminen voi aiheuttaa myrkytyksen. Jos aineita on nieltä vahingossa, hakeudu lääkäriin. Pidä pesu- ja huuhteluaineet poissa lasten ulottuvilta.

Varoitus

Silmien/ihon ärsytys!

Pesu- tai huuhteluaineiden joutuminen silmiin tai iholle voi aiheuttaa silmä-/ihoärsytystä. Huuhtele silmät/iho huolellisesti, jos ne joutuvat kosketuksiin pesu- tai huuhteluaineiden kanssa. Pidä pesu- ja huuhteluaineet poissa lasten ulottuvilta.


Asennus

Varoitus

Sähköiskun/tulipalon/ aineellisten vahinkojen/ laitevaurioiden vaara!

Jos laitetta ei asenneta asianmukaisesti, se voi aiheuttaa vaaran. Varmista seuraavat seikat:

- Pistorasian verkkojännitteen pitää vastata laitteessa ilmoitettua jännitearvoa (arvokilpi). Kytketyt kuormitukset ja tarvittava sulakesuojaus on merkitty arvokilpeen.

- Laitteen virransaantia ei saa toteuttaa ulkoisen kytkentäelementin kuten ajastimen kautta, eikä sitä saa liittää virtapiiriin, jonka jokin käyttölaite kytkee säännöllisesti päälle ja pois päältä.
- Verkkopistokkeen ja suojakosketinpistorasian pitää vastata toisiaan ja maadoitus pitää olla oikein asennettu.
- Asennuksen johdon halkaisijan pitää olla riittävä.
- Verkkopistokkeeseen pitää päästä aina vapaasti käsiksi. Jos tämä ei ole mahdollista, voimassa olevien turvallisuusmääräysten täyttämiseksi on kiinteään liitântään asennettava katkaisin (2-napainen vaihtokytkin) sähköasennusta koskevien säädösten mukaan.
- Jos käytät vikavirtasuojakytkintä, käytä ainoastaan seuraavalla merkinnällä varustettua kytkintä: . Tämä merkintä on ainoa tapa varmistaa, että tuote täyttää kaikki asianmukaiset määräykset.

⚠ Varoitus**Sähköiskun/tulipalon/
aineellisten vahinkojen/
laitevaurioiden vaara!**

Jos laitteen verkkovirtajohtoon tehdään muutoksia tai se on vaurioitunut, seurauksena voi olla sähköisku, oikosulku tai ylikuumenemisesta aiheutuva tulipalo.

Verkkajohtoa ei saa taittaa, kiertää, jättää puristuksiin, rikkoa tai muuttaa eikä se saa olla kosketuksissa lämpölähteiden kanssa.

⚠ Varoitus**Tulipalon/aineellisten
vahinkojen/laitevaurioiden
vaara!**

Jatkojohtojen ja pistorasiaajakajien käyttö voi aiheuttaa ylikuumenemisen tai oikosulun seurauksena tulipalon.

Liitä laite suoraan maadoitettuun pistorasiaan, joka on asennettu oikein. Älä käytä jatkojohtoja, pistorasiaajakajia tai haaroitusliittimiä.

⚠ Varoitus**Henkilövahinkojen/aineellisten
vahinkojen/laitevaurioiden
vaara!**

- Laite voi täristä tai liikkua käytön aikana, minkä seurauksena voi syntyä henkilövahinkoja tai aineellisia vahinkoja. Sijoita laite puhtaalle, tasaiselle ja tukevalle pinnalle ja tasapainota se vesivaa'an ja säätöjalkojen avulla.
- Laitteen virheellinen sijoitus (torniasennus) pesukoneen päälle voi aiheuttaa henkilövahinkoja, aineellisia vahinkoja ja/tai laitevaurioita. Jos laite sijoitetaan pesukoneen päälle, pesukoneen syvyyden ja leveyden on oltava vähintään samat kuin laitteen vastaavat mitat, ja se on asennettava tukevasti paikalleen käyttämällä sopivaa liitäntäsarjaa. → *Sivu 16* Laite PITÄÄ asentaa paikalleen kyseisen liitäntäsarjan avulla. Laitteen muunlainen torniasennus on kielletty.
- Jos nostat tai siirrät laitetta laitteen ulkonevista osista (esimerkiksi laitteen luukku), kyseiset osat voivat rikkoutua ja aiheuttaa loukkaantumisen. Älä siirrä laitetta laitteen mistään ulkonevista osista.

Varoitus

Loukkaantumisvaara!

- Laite on hyvin painava. Sen nostaminen voi aiheuttaa loukkaantumisen. Älä nosta laitetta yksin.
- Laitteessa on teräviä reunoja, jotka voivat aiheuttaa viiltoja käsiin. Älä koske laitteen teräviin reunoihin. Käytä suojakäsineitä, kun nostat laitetta.
- Jos letkuja ja verkkojohtoja ei ole vedetty oikein, ne saattavat aiheuttaa kompastumisvaaran, josta voi seurata henkilövahinkoja. Vedä letkut ja johdot siten, että ne eivät aiheuta kompastumisvaaraa.

Käyttö

Varoitus

Räjähdys-/tulipalovaara!

Liuottimien, öljyn, vahan, vahanpoistoaineen, maalin, rasvan tai tahrannoistoaineen kanssa kosketuksissa ollut pyykki voi syttyä palamaan koneellisesti kuivattaessa tai aiheuttaa laitteen räjähtämisen. Ota sen tähden huomioon seuraavaa:

- Pese pyykki pesuaineella ja huuhtelee huolellisesti lämpimällä vedellä ennen kuin kuivaat sitä koneessa.

- Älä kuivaa pyykkiä koneessa, jos pyykkiä ei ole ensin pesty.
- Älä käytä laitetta, jos olet käyttänyt tekstiilien puhdistukseen teollisuuskemikaaleja.

Varoitus

Räjähdys-/tulipalovaara!

- Nukkasiihtiin jäänyt materiaali voi syttyä palamaan kuivauksen aikana tai aiheuttaa jopa laitteen syttymisen tai räjähtämisen. Puhdista nukkasuodatin säännöllisesti.
- Tietyt esineet voivat syttyä palamaan kuivauksen aikana tai aiheuttaa jopa laitteen syttymisen tai räjähtämisen. Poista mahdolliset sytyttimet ja tulitikut vaatteiden taskuista.
- Jos laitteen lähellä on hiilipölyä tai jauhoja, seurauksena voi olla räjähdys. Huolehdi siitä, että laitteen ympäristö on puhdas, kun käytät laitetta.

⚠ Varoitus**Tulipalon/aineellisten vahinkojen/laitteaurioiden vaara!**

Laitte sisältää R290-kylmäainetta, joka on ympäristöystävällinen mutta syttyvä kaasu.

Pidä avotuli ja sytytyslähteet poissa laitteen luota.

**⚠ Varoitus****Tulipalon/aineellisten vahinkojen/laitteaurioiden vaara!**

Jos keskeytät ohjelman ennen kuivausjakson päättymistä, pyykki eivät ehdi jäähtyä tarpeeksi ja voivat syttyä palamaan tai seurauksena voi olla myös aineellisia vahinkoja tai laiteaurioita.

- Koneessa olevaa pyykkiä ei lämmitetä kuivausjakson viimeisimmän osion aikana (jähdytysjakso). Näin varmistetaan turvallisen lämpötilan säilyminen ja vältetään mahdollisten vahinkojen syntyminen.
- Älä kytke laitetta pois päältä ennen kuivausjakson päättymistä, ellet tyhjennä välittömästi kaikkia pyykkejä koneesta ja levitä niitä erilleen jäähtymään.

⚠ Varoitus**Myrkytysvaara/aineellisten vahinkojen vaara!**

Kondenssivesi ei ole juomakelpoista, ja siinä olla nukkaa. Epäpuhtauksia sisältävä kondenssivesi voi olla terveydelle vaarallista ja aiheuttaa aineellisia vahinkoja. Älä niele vettä tai käytä sitä muuhun tarkoitukseen.

⚠ Varoitus**Myrkytysvaara!**

Liuottimia sisältävistä puhdistusaineista, kuten rasvanpoistoaineesta, voi vapautua ilmaan myrkyllisiä höyryjä. Älä käytä liuottimia sisältäviä puhdistusaineita.

⚠ Varoitus**Loukkaantumisvaara!**

- Jos varaat painosi laitteen auki olevaan luukkuun tai istut sen päälle, laite voi kallistua ja seurauksena voi olla loukkaantuminen. Älä varaa painoasi laitteen luukkuun, kun se on auki.
- Jos kiipeät laitteen päälle, laitteen kansilevy voi rikkoontua ja seurauksena voi olla loukkaantuminen. Älä kiipeä laitteen päälle.
- Jos kosket rumpuun rummun pyöriessä, voit loukata kätesi. Odota, että rumpu on lakannut pyörimästä.

Huomio!

Aineellisten vahinkojen/ laitevaurioiden vaara

- Jos laitteen pyykkimäärä ylittää enimmäistäyttömäärän, laite ei välttämättä toimi oikein tai seurauksena voi olla aineellisia vahinkoja tai laitevaurioita.
Älä ylitä kuivan pyykin enimmäistäyttömäärää.
Noudata kullekin ohjelmalle ilmoitettuja enimmäistäyttömääriä.
→ *Sivu 23*
- Jos käytät laitetta ilman nukanerotinta (siis nukkasuodatinta, nukkerääjää, laitteen varusteista riippuen) tai jos nukanerotin on epätäydellinen tai rikki, seurauksena voi olla laitevaurioita.
Älä käytä laitetta ilman nukanerotinta tai jos nukanerotin on epätäydellinen tai rikki.
- Kevyet esineet tai kappaleet, kuten hiukset ja nukka voivat joutua imun seurauksena ilmanottoaukkoon, kun laite on käynnissä.
Huolehdi siitä, että niitä ei ole laitteen lähellä.
- Vaahtomuovissa ja vaahtokumissa voi tapahtua muodonmuutoksia, tai ne voivat sulaa, jos niitä kuivataan laitteessa.
Älä kuivaa laitteessa tekstiilejä, jotka sisältävät vaahtomuovia tai vaahtokumia.
- Jos annostelet laitteeseen virheellisen määrän pesu-, huuhtelu- tai tahranpoistoainetta, seurauksena voi olla aineellisia vahinkoja tai laitevaurioita.
Käytä pesu-/huuhtelu-/tahranpoistoaineita valmistajan ohjeiden mukaan.
- Jos laite ylikuumenee, se ei välttämättä toimi oikein tai seurauksena voi olla aineellisia vahinkoja tai laitevaurioita.
Varmista, että laitteen ilmanottoaukko ei ole koskaan tukossa, kun laite on käynnissä. Huolehdi lisäksi laitteen ympärillä olevan alueen asianmukaisesta tuuleutuksesta.

Puhdistus/huolto

Varoitus **Hengenvaara!**

Laitte toimii sähköllä. Jännitteisten komponenttien koskettaminen aiheuttaa sähköiskun vaaran. Ota sen tähden huomioon seuraavaa:

- Kytke laite pois päältä. Katkaise laitteesta virta (irrota laitteen verkkopistoke pistorasiasta).
- Älä koske virtajohtoon märillä käsillä.
- Kun irrotat verkkopistokkeen pistorasiasta, vedä aina pistokkeesta äläkä verkkojohdosta. Muutoin verkkojohto voi vaurioitua.
- Älä tee laitteeseen tai sen ominaisuuksiin mitään teknisiä muutoksia.
- Laitteen korjaustöitä ja muita vastaavia toimenpiteitä saa tehdä ainoastaan huoltopalvelumme edustaja tai sähköasentaja. Sama koskee laitteen verkkojohdon vaihtoa (tarvittaessa).
- Varaosana myytäviä verkkojohtoja voi tilata asiakaspalvelustamme.

Varoitus **Myrkytysvaara!**

Liuottimia sisältävistä puhdistusaineista, kuten rasvanpoistoaineesta, voi vapautua ilmaan myrkyllisiä höyryjä. Älä käytä liuottimia sisältäviä puhdistusaineita.

Varoitus **Sähköiskun/aineellisten vahinkojen/laitteaurioiden vaara!**

Jos laitteeseen pääsee kosteutta, seurauksena voi olla oikosulku. Älä käytä paine- tai höyrupesuria, vesilettoa tai ruiskupistoolia laitteen puhdistukseen.



Varoitus

Henkilövahinkojen/aineellisten vahinkojen/laitevaurioiden vaara!

Muiden merkkien toimittamien varaosien ja lisävarusteiden käyttö on vaarallista: seurauksena voi olla henkilövahinkoja, aineellisia vahinkoja tai laitevaurioita. Käytä turvallisuussyistä vain alkuperäisiä varaosia ja lisävarusteita.

Huomio!

Aineellisten vahinkojen/laitevaurioiden vaara

Tahrannoistoaaineet ja pyykin esikäsittelyyn tarkoitetut aineet (esimerkiksi tahrannoistoaaineet, esikäsittelysuihkeet jne.) voivat aiheuttaa vaurioita, jos ne joutuvat kosketuksiin laitteen pintojen kanssa. Ota sen tähden huomioon seuraavaa:

- Huolehdi siitä, etteivät kyseiset aineet joudu kosketuksiin laitteen pintojen kanssa.
- Puhdista laite pelkällä vedellä ja kostealla pehmeällä liinalla.
- Poista mahdolliset pesuaineet, suihkeet tai muut jäämät välittömästi.



Säästövinkkejä

- Linkoa pyykki ennen kuivausta. Kuivempi pyykki lyhentää ohjelman kestoa ja pienentää energiankulutusta.
- Käytä hyväksesi ohjelmien suurin sallittu täyttömäärä.

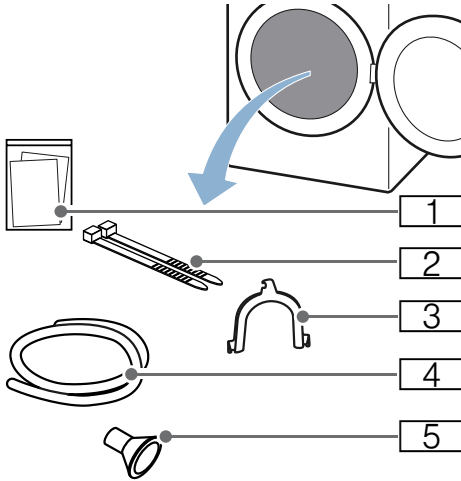
Huomautus: Suurimman sallitun täyttömäärän ylittäminen pidentää ohjelman kestoa ja nostaa energiankulutusta.

- Käytä laitetta tuuletetussa huoneessa ja pidä laitteen ilmantuloaukko vapaana, jotta varmistat ilmanvaihdon.
- Poista nukka laitteesta säännöllisesti. Nukan likaama laite pidentää ohjelman kestoa ja lisää energiankulutusta.
- Jos laite on ennen ohjelman käynnistämistä tai ohjelman päättymisen jälkeen pidemmän aikaa käyttämättä, laite kytkeytyy automaattisesti energiansäätötilaan. Näyttö ja merkkivalot sammuvat muutaman minuutin kuluttua ja **(Käynnistys/Tauko)** >|| viikkuu. Energiansäätötila päättyy, kun käytät taas laitetta, esim. avaat ja suljet luukun.
- Jos laite on energiansäätötilassa pidemmän aikaa käyttämättä, laite kytkeytyy automaattisesti pois päältä.

Huomautus: Jos Wi-Fi on aktivoitu, laite ei kytkeydy automaattisesti pois päältä.

Laitteen asennus ja liitäntä

Toimituksen sisältö



- 1 Ohjeet (esim. Käyttö- ja asennusohje)
- 2 Kiinnitysmateriaali
- 3 Kaari poistovesiletkun kiinnittämistä varten
- 4 Poistovesiletku
- 5 Liitäntäadapteri

1. Poista kaikki pakkausmateriaali ja suojakalvot laitteesta.
2. Avaa luukku.
3. Poista kaikki varusteet rummusta. Nyt voit asentaa ja liittää laitteen.

Huomio!

Esine- ja laitevauriot

Rumpuun jääneet esineet, joita ei ole tarkoitettu käytettäväksi laitteessa, voivat aiheuttaa esine- ja laitevaurioita. Poista nämä esineet ja kaikki varusteet rummusta.

Laitteen asennus

Varoitus **Hengenvaara!**

Lapset voivat lukita itsensä laitteen sisään ja joutua näin hengenvaaraan.

- Älä sijoita laitetta oven taakse, sillä se voi estää laitteen luukun avautumisen osittain tai kokonaan.
- Kun laite on tullut käyttöikänsä päähän, irrota verkkopistoke pistorasiasta **ennen** verkkojohdon katkaisua. Riko sen jälkeen laitteen luukun lukko.

Varoitus **Räjähdyksen-/tulipalovaara!**

Jos laitteen lähellä on hiilipölyä tai jauhoja, seurauksena voi olla räjähdys. Huolehdi siitä, että laitteen ympäristö on puhdas, kun käytät laitetta.

Varoitus **Tulipalon/aineellisten vahinkojen/laitevaurioiden vaara!**

Laite sisältää R290-kylmäainetta, joka on ympäristöystävällinen mutta syttyvä kaasu.

Pidä avotuli ja sytytyslähteet poissa laitteen luota.





Varoitus

Henkilövahinkojen/aineellisten vahinkojen/laitteaurioiden vaara!

- Laitte voi tärähtää tai liikkua käytön aikana, minkä seurauksena voi syntyä henkilövahinkoja tai aineellisia vahinkoja. Sijoita laite puhtaalle, tasaiselle ja tukevalle pinnalle ja tasapainota se vesivaa'an ja säätöjalkojen avulla.
- Laitteen virheellinen sijoitus (torniasennus) pesukoneen päälle voi aiheuttaa henkilövahinkoja, aineellisia vahinkoja ja/tai laitteaurioita. Jos laite sijoitetaan pesukoneen päälle, pesukoneen syvyyden ja leveyden on oltava vähintään samat kuin laitteen vastaavat mitat, ja se on asennettava tukevasti paikalleen käyttämällä sopivaa liitännäsarjaa. → *Sivu 16* Laitte PITÄÄ asentaa paikalleen kyseisen liitännäsarjan avulla. Laitteen muunlainen torniasennus on kielletty.
- Jos nostat tai siirrät laitetta laitteen ulkonevista osista (esimerkiksi laitteen luukku), kyseiset osat voivat rikkoutua ja aiheuttaa loukkaantumisen. Älä siirrä laitetta laitteen mistään ulkonevista osista.



Varoitus

Loukkaantumisvaara!

- Laitte on hyvin painava. Sen nostaminen voi aiheuttaa loukkaantumisen. Älä nosta laitetta yksin.
- Laitteessa on teräviä reunoja, jotka voivat aiheuttaa viiltoja käsiin. Älä koske laitteen teräviin reunoihin. Käytä suojakäsineitä, kun nostat laitetta.

Huomio!

Aineellisten vahinkojen/laitteaurioiden vaara

Jos laite ylikuumentuu, se ei välttämättä toimi oikein tai seurauksena voi olla aineellisia vahinkoja tai laitteaurioita. Varmista, että laitteen ilmanottoaukko ei ole koskaan tukossa, kun laite on käynnissä. Huolehdi lisäksi laitteen ympärillä olevan alueen asianmukaisesta tuuletuksesta.

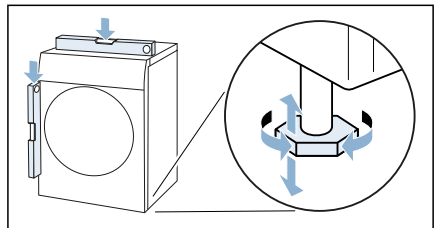
Huomio!

Esine- ja laitteauriot

Laitteen toiminta on testattu tehtaalla ennen sen toimittamista, ja laitteessa voi olla jäännösvettä. Tämä jäännösvesi voi valua ulos, jos laitetta kallistetaan yli 40°.

Asenna laite paikalleen seuraavasti:

1. Sijoita laite puhtaalle, tasaiselle ja vakaalle alustalle.
2. Tarkasta laitteen sijoitus vesivaa'alla.



3. Jos tarpeen, aseta laite uudelleen vaakasuoraan kiertämällä laitteen jalkoja.

Nyt voit liittää laitteen.

Huomautuksia


- Laitteen on oltava tukevasti lattialla kaikkien jalkojen varassa.
- Jos laite on sijoitettu virheellisesti, seurauksena voi olla häiriöääniä, värinäitä ja rummun epätasainen käynti, ja laitteesta voi valua ulos jäännösvettä.

Laitteen liittäminen

Varoitus

Sähköiskun/tulipalon/aineellisten vahinkojen/laitevaurioiden vaara!

Jos laitetta ei asenneta asianmukaisesti, se voi aiheuttaa vaaran. Varmista seuraavat seikat:

- Pistorasian verkkojännitteen pitää vastata laitteessa ilmoitettua jännitearvoa (arvokilpi). Kytkeyty kuormitukset ja tarvittava sulakesuojaus on merkitty arvokilpeen.
- Laitteen virransaantia ei saa toteuttaa ulkoisen kytkentäelementin kuten ajastimen kautta, eikä sitä saa liittää virtapiiriin, jonka jokin käyttölaite kytkee säännöllisesti päälle ja pois päältä.
- Verkkopistokkeen ja suojakosketinpistorasian pitää vastata toisiaan ja maadoitus pitää olla oikein asennettu.
- Asennuksen johdon halkaisijan pitää olla riittävä.
- Verkkopistokkeeseen pitää päästä aina vapaasti käsiksi. Jos tämä ei ole mahdollista, voimassa olevien turvallisuusmääräysten täyttämiseksi on kiinteään liitäntään asennettava katkaisin (2-napainen vaihtokytkin) sähköasennusta koskevien säädösten mukaan.
- Jos käytät vikavirtasuojakytkintä, käytä ainoastaan seuraavalla merkinnällä varustettua kytkintä: . Tämä merkintä on ainoa tapa varmistaa, että tuote täyttää kaikki asianmukaiset määräykset.

Varoitus

Sähköiskun/tulipalon/aineellisten vahinkojen/laitevaurioiden vaara!

Jos laitteen verkkovirtajohtoon tehdään muutoksia tai se on vaurioitunut, seurauksena voi olla sähköisku, oikosulku tai ylikuumenemisestä aiheutuva tulipalo.

Verkkojohtoa ei saa taittaa, kiertää, jättää puristuksiin, rikkoo tai muuttaa eikä se saa olla kosketuksissa lämpölähteiden kanssa.

Varoitus

Tulipalon/aineellisten vahinkojen/laitevaurioiden vaara!

Jatkojohtojen ja pistorasiaajakajien käyttö voi aiheuttaa ylikuumenemisen tai oikosulun seurauksena tulipalon. Liitä laite suoraan maadoitettuun pistorasiaan, joka on asennettu oikein. Älä käytä jatkojohtoja, pistorasiaajakajia tai haaroitusliittimiä.

Varoitus

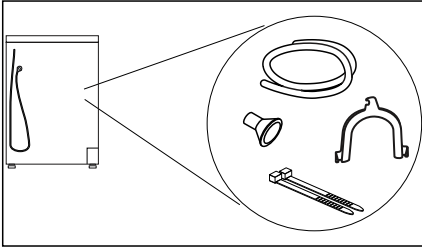
Loukkaantumisvaara!

Jos letkuja ja verkkojohtoja ei ole vedetty oikein, ne saattavat aiheuttaa kompastumisvaaran, josta voi seurata henkilövahinkoja.

Vedä letkut ja johdot siten, että ne eivät aiheuta kompastumisvaaraa.

Liitä laite seuraavasti:

1. Liitä poistovesiletku. → *Sivu 39*



2. Liitä laitteen verkkopistoke tätä tarkoitusta varten olevaan pistorasiaan.
3. Tarkasta, että verkkopistoke on kunnolla paikallaan.
Laitte on nyt käyttövalmis.

Huomio!

Esine- ja laitevauriot

Laitte sisältää kylmäainetta ja laite voi vaurioitua, jos sitä käytetään välittömästi kuljetuksen jälkeen.
Anna laitteen seistä paikallaan ennen käyttöönottoa kahden tunnin ajan.

Huomautus: Jos olet epävarma, teetä liitäntä alan ammattiasentajalla.

Ennen ensimmäistä käyttöä

Ennen laitteen käyttöönottoa:

Tarkista, että laitteessa ei ole näkyviä vaurioita. Älä ota vaurioitunutta laitetta käyttöön. Käänny ongelmatapauksessa myyjäliikkeen tai huoltopalvelumme puoleen.

Huomautus: Laitte on käyttövalmis, kun se on asennettu ja liitetty asianmukaisesti. Muita toimenpiteitä ei tarvita.

Lisävarusteet

Tilaa lisävarusteet* huoltopalvelusta:

■ Villavaatekori:

Kuivaa tai raikasta yksittäiset villatekstiilit, urheilujalkineet ja pehmolelut villavaatekorissa.
– Tilausnumero: **WMZ20600**.

■ Jalusta:

Kuivausrummun korottaminen jalustalla helpottaa laitteen täyttämistä ja tyhjentämistä. Voit kantaa pyykkiä jalustan laatikkoon integroidulla pyykkikorilla.
– Tilausnumero: **WMZ20500**.

■ Pesutornin liitossarja:

Kuivausrumpu voidaan sijoittaa tilaa säästään sopivan samansyvyisen ja -levyisen pyykinpesukoneen päälle. Kiinnitä kuivausrumpu vain tämän liitossarjan avulla pesukoneen päälle.
– Tilausnumero, mukana vedettävä työtaso: **WTZ11400**
– Tilausnumero, ilman ulosvedettävää työtasoa: **WTZ20410**.

* laitteen varusteista riippuen



Laiteasetukset

Lapsilukko

Aktivoidulla lapsilukon estät ohjauspaneelin tahattoman käytön.

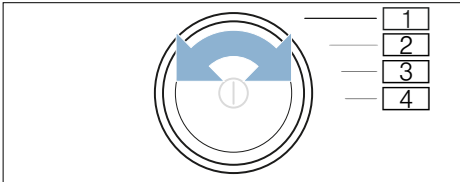
Lapsilukon aktivointi/deaktivointi:

- Paina (**Lapsilukko 3 sekuntia**)
∞ **push 3 sec.** 3 sekuntia.

Huomautus: Lapsilukko pysyy aktivoituna myös, kun laite kytketään pois päältä. Jotta ohjauspaneelia voidaan käyttää laitteen päälle kytkemisen jälkeen, lapsilukko on deaktivoitava.

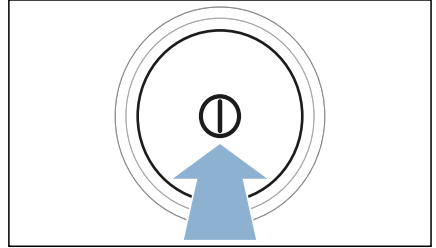
Säätötilan aktivointi

Jotta voit tehdä seuraavat asetukset, sinun on ensin aktivoitava asetustila. Tällöin on ohjelmavalitsinta käytettävä seuraavassa järjestyksessä:



- 1 **Säätötilan** aktivointi
- 2 **Säätötilan** aktivointi ja **huomautussignaalien** äänenvoimakkuus
- 3 **Valitsinänten** voimakkuus
- 4 **kytkeytyminen automaattisesti pois päältä**

1. Kytke laite päälle.



2. Käännä ohjelmavalitsin kohtaan 1.
3. Paina (**Kuivausaste**) ☼ ja käännä samalla ohjelmavalitsin kohtaan 2.
4. Vapauta (**Kuivausaste**) ☼. Säätötila on aktivoitu.

Äänimerkin voimakkuuden muuttaminen

Voit muuttaa huomautussignaalien (esim. ohjelman päättyminen) ja valitsinsignaalien äänenvoimakkuuden kiertovalitsimen seuraavilla asennoilla:

- 2: huomautussignaalien äänenvoimakkuus
 - 3: valitsinsignaalien äänenvoimakkuus
1. Aktivoi säätötila.
 2. Käännä ohjelmavalitsin haluamaasi kohtaan.
 3. Aseta valitsimella (**Ajastus**) ⌚ + tai - haluamasi äänenvoimakkuus (0=pois päältä - 4=hyvin äänekäs).

Laitteen automaattisen pois päältä kytkeytymisen kytkeminen päälle ja pois päältä

Jos laite on pidemmän aikaa käyttämättä, laite voi kytkeytyä energian säästämiseksi ennen ohjelman myöhempää käynnistymistä ja ohjelman päätyttyä automaattisesti pois päältä. Painamalla ① se voidaan tällöin kytkeä milloin tahansa taas päälle.

Voit kytkeä laitteen automaattisen pois päältä kytkeytyminen pois päältä ja päälle seuraavasti:

1. Aktivoi säätötila.
2. Käännä ohjelmavalitsin kohtaan 4.
3. Kytke valitsimella (**Ajastus**) ① + tai - laitteen automaattinen pois päältä kytkeytyminen päälle (On) tai pois päältä (Off).

Huomautus: Jos Wi-Fi on aktivoitu, laite ei kytkeydy automaattisesti pois päältä.

Säätötilan lopettaminen

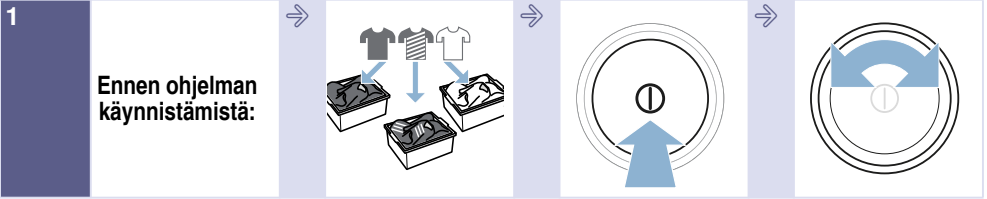
Kun olet tehnyt kaikki asetukset, kytke laite pois päältä painamalla ①.

Valitut asetukset tallentuvat muistiin ja toimivat, kun laite kytketään seuraavan kerran päälle.



Pikakäyttöohje

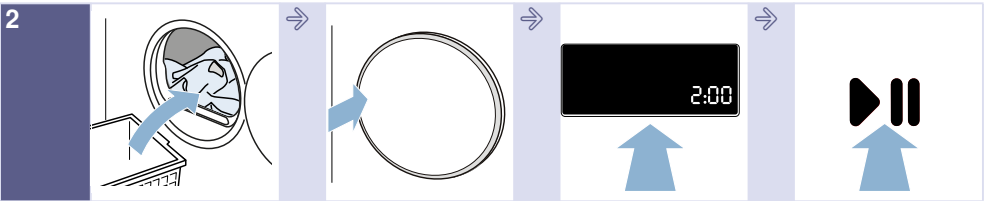
Huomautus: Laite on sijoitettava ja liitettävä asianmukaisesti. → *Sivu 13*



Lajittele pyykki.

Kytke laite päälle.

Valitse ohjelma.

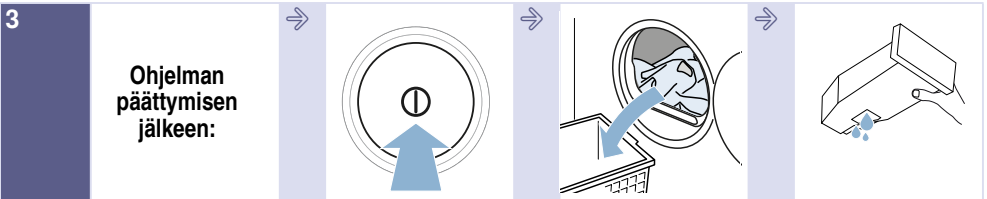


Avaa luukku ja laita pyykki rumpuun.

Sulje luukku.

Tarvittaessa: muuta ohjelma-asetuksia.

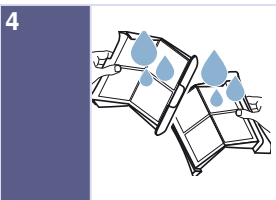
Käynnistä ohjelma.



Kytke laite pois päältä.

Avaa luukku ja poista pyykki.

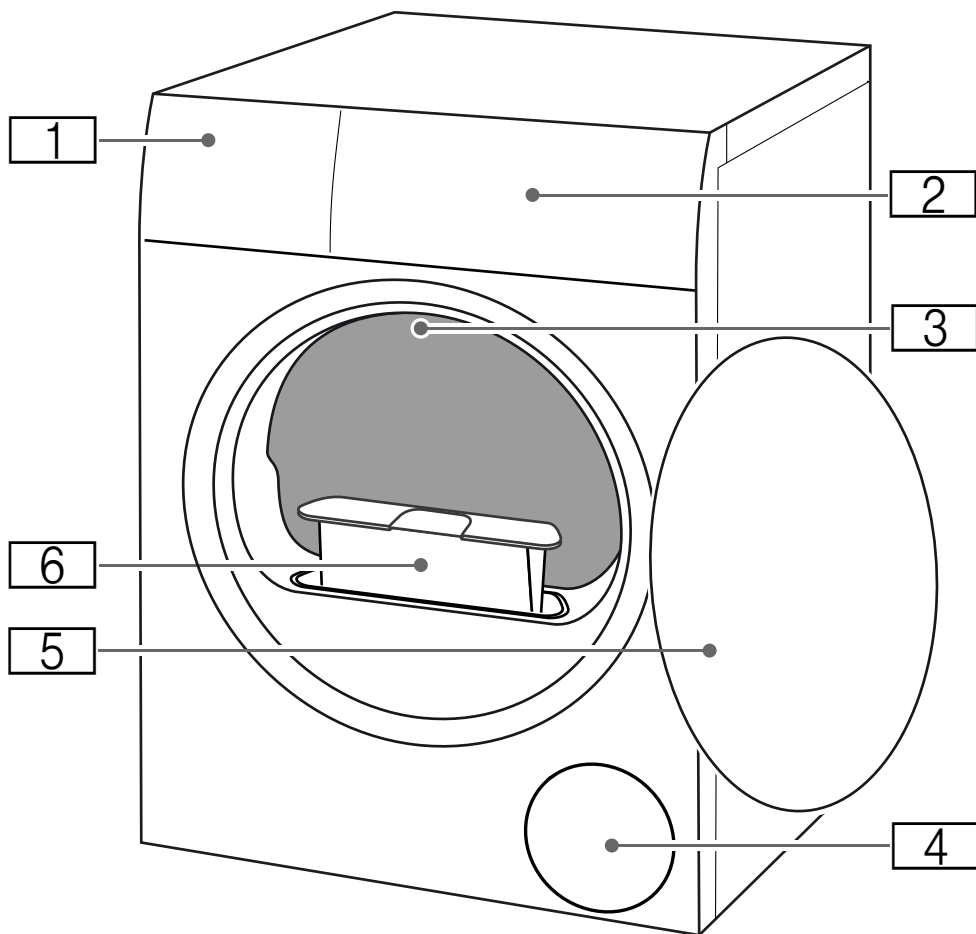
Tyhjennä kondenssivesisäiliö.



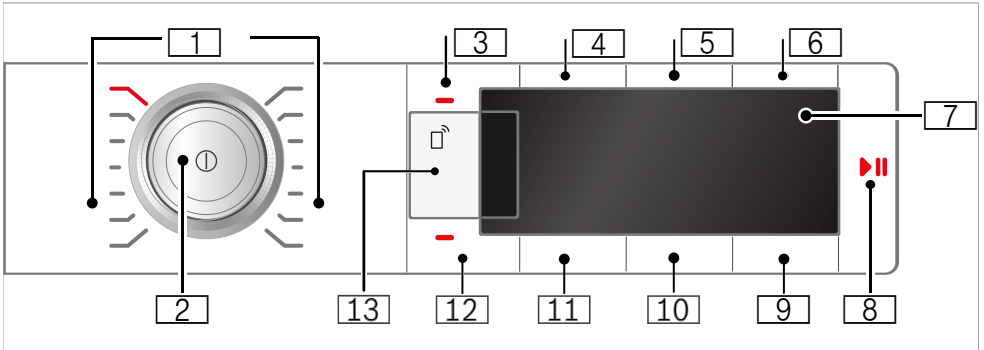
Poista nukka.

Tutustuminen laitteeseen

Yleiskuva laitteesta



- 1** Kondenssivesisäiliö
- 2** Etulevy
- 3** Rummun sisävalo (laitteen varusteista riippuen)
- 4** Tuuletusritilä
- 5** Luukku
- 6** Nukkasihti

Etulevy

1 Ohjelmat → *Sivu 23*

2 Ohjelmavalitsin

- Paina: laitteen kytkeminen päälle/pois päältä
- Kierra: ohjelman asettaminen

3 Lapsilukko

estää asetettujen toimintojen muuttamisen tahattomasti.
Aktivointi / deaktivointi: → *Sivu 17*


4 Rypistymisestä 60 min

5 Rypistymisestä 120 min

6 Hellävarainen kuivaus

7 Näyttö

Asetusten ja tietojen näyttö

8 :

- Ohjelman käynnistämistä varten
- Ohjelman taukoa varten, esimerkiksi pyykin lisäämiseksi
- Ohjelman keskeyttämistä varten

9 Ajastusaika

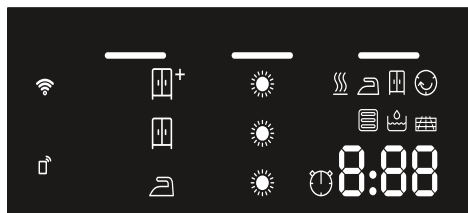
10 Kuivausaste





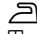


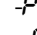
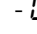











11 Kuivaustavoite

12 Äänimerkki


13 Kaukokäynnistys ja Home Connect -asetukset → *Sivu 34*

Näyttö




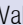

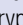
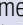


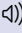
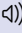





-  **Tyhjennä kondenssivesisäiliö**
→ *Sivu 31*
-  **Poista nukka** → *Sivu 32*
-  **Lämmönvaihdin** puhdistuu automaattisesti
-  **Ohjelman eteneminen:**
 -  Kuivaus
 -  Silityskuiva
 -  Kaappikuiva
 -  Rypistymisestä
 -  Tauko
 -  Ohjelman päättyminen
-  **Kuivaustavoitteet:**
 -  Silityskuiva
 -  Kaappikuiva
 -  Kaappikuiva Plus
-  **Kuivausaste** valittu
-  **Kaukokäynnistys** on valittu
-  **pois päältä:** Wi-Fi on kytketty pois päältä ja laite ei ole yhdistetty kotiverkkoon
-  **vilkkuu:** Laite yrittää muodostaa yhteyden kotiverkkoon
-  **palaa:** Wi-Fi on aktiivinen ja laite on yhdistetty kotiverkkoon
-  **Aikaohjelma** valittu
- 1:27** Arvioitu **ohjelman kesto** tunteina ja minuutteina
- 3 h** **Ohjelman päättymisen siirtäminen** tunteina, kun valitaan ajastusaika







 Ohjelmataulukko

Ohjelma	Maksimitäyttö- määrä
Ohjelman nimi Lyhyt kuvaus ohjelmasta ja/tai minkä tyyppisille tekstiileille se sopii.	suurin sallittu täyt- tömäärä tekstiilien kuivapainoon perustuen
 Puuvilla Kulutusta kestävät, valkopesun kestävät tekstiilit, jotka ovat puuvillaa tai pellavaa.	9 kg
Siliävät Tekstiilit, jotka ovat synteettistä materiaalia tai sekoitekuitua.	3,5 kg
Mix Sekalainen pyykki, jossa on puuvillaisia ja synteettisiä tekstiilejä.	3 kg
Hienopesu Hellävaraista käsittelyä vaativat, pesunkestävät tekstiilit, jotka ovat esim. satiinia, synteettistä materiaalia tai sekoitekuitua.	2 kg
Villan viimeistely Konepesunkestävä villa tai villasekoitetta olevat tekstiilit.	0,5 kg
Huomautuksia <ul style="list-style-type: none"> ■ Tekstiilit tulevat pöyheiksi, mutta niitä ei kuivata. ■ Poista tekstiilit koneesta, kun ohjelma on päättynyt, ja anna niiden kuivua. 	
Aikaohjelma kylmä Aikaohjelma kaikille tekstiileille paitsi villalle ja silkille. Vähän käytettyjen vaatekappaleiden raikastamiseen tai tuulettamiseen.	3 kg
Huomautus: Voit mukauttaa ohjelman keston. → "Ohjelma-asetukset" sivulla 25	
Aikaohjelma lämmin Aikaohjelma kaikille tekstiilityypeille paitsi silkille. Sopii esikuivatulle tai vain vähän kostealle pyykille ja monikerroksisten, paksujen tekstiilien jälkiuivaukseen.	3 kg
Huomautuksia <ul style="list-style-type: none"> ■ Kuivaa villa, urheilujalkineet ja pehmolelut vain villavaatekorissa. ■ Aikaohjatussa ohjelmassa pyykin jäännöskosteutta ei tunnisteta automaattisesti. Jos pyykki on uivauksen jälkeen vielä liian kosteaa, toista ohjelma ja pidennä tarvittaessa ohjelman kesto. → "Ohjelma-asetukset" sivulla 25	suurin sallittu täyt- tömäärä villalle/ pehmoleluille korissa: 1 korillinen suurin sallittu täyt- tömäärä kengille korissa: 1 pari

Paidat	1,5 kg
Paidat/puserot, jotka ovat puuvillaa, pellavaa, synteettistä materiaalia tai sekoitekuitua.	
Huomautus: Silitä pyykki kuivauksen jälkeen tai ripusta se kuivumaan. Jäännöskosteus jakautuu silloin tasaisesti.	
Peitot	2,5 kg
Synteettisillä kuiduilla täytetyt tekstiilit, tyynyt, täkit tai päiväpeitteet.	
Huomautus: Kuivata suurikokoiset tekstiilit yksitellen. Noudata hoitomerkin­to­jä.	
Untuva	1,5 kg
Untuvatäytteiset tekstiilit, peitot tai untuvapeitot.	
Huomautuksia	
<ul style="list-style-type: none"> ■ Kuivata suurikokoiset tekstiilit yksitellen. ■ Ravistele tekstiilejä ohjelman päätyttyä, jotta täyte jakautuu tasaisesti ja kosteus pääsee haihtumaan. Käynnistä ohjelma tarvittaessa uudelleen. 	
Sport	1,5 kg
Nopeasti kuivuvat funktionaaliset ja synteettiset tekstiilit.	
Pyyhkeet	6 kg
Kulutusta kestävät puuvillaiset pyyheliinat ja kylpytakit.	
Superpika 40'	2 kg
Sekalainen pyykki, jossa synteettisiä tekstiilejä ja kevyttä puuvillaa.	
Allergia+	4 kg
Kulutusta kestävät tekstiilit.	
Huomautus: Ohjelmassa käytetään korkeampia lämpötiloja. Sopii erityisesti tavallista suurempien hygieniavaatimusten täyttämiseen.	

P+ Ohjelma-asetukset

Valitsimet	Näytöt	Selostukset ja ohjeet
Huomautus: Kaikki valitsimet ja niiden toiminnot eivät ole valittavissa kaikissa ohjelmissa.		
		<p>Valitsemalla  sallit laitteen kaukokäynnistämisen Home Connect -sovelluksen avulla ja siirryt Home Connect -asetuksiin.</p> <p>Painamalla lyhyesti sallit laitteen kaukokäynnistämisen Home Connect -sovelluksen avulla. Kaukokäynnistys pysyy valinnan jälkeen aktiivisena 24 tuntia ja deaktivoituu sen jälkeen automaattisesti, jos et ole käynnistänyt ohjelmaa Home Connect -sovelluksen kautta. Jos laitetta käytetään, kuten esimerkiksi avataan luukku tai valitaan toinen ohjelma, kaukokäynnistysvalitsin deaktivoituu turvallisuussyistä.</p> <p>Huomautuksia</p> <ul style="list-style-type: none"> ■ Laitteen luukun pitää olla kiinni, jotta kaukokäynnistys aktivoituu. ■ Jos olet valinnut lapsilukon, et voi aktivoida kaukokäynnistystä. <p>Painamalla pidempään vähintään 3 sekunnin ajan siirryt Home Connect -asetuksiin → <i>Sivu 34</i>.</p>
(Rypistymisestä 60')  60 min		Rumpu pyörittää pyykkiä kuivauksen jälkeen säännöllisin välein rypistymisen estämiseksi. Voit pidentää automaattista rypistymisestotoimintoa jokaisen ohjelman jälkeen 60 minuuttia (valitsimella (Rypistymisestä 60')  60 min) tai 120 minuuttia (valitsimella (Rypistymisestä 120 min)  120 min).
(Rypistymisestä 120')  120 min		
(Hellävarainen) 		Matalampi lämpötila hellävaraista käsittelyä vaativille tekstiileille, kuten esim. polyakryyli tai elastaani, voi pidentää kuivauksen kestoa.
(Äänimerkki) 		Valitsimella (Äänimerkki ) määrität, kuuluuko ohjelman päätymisen jälkeen äänimerkki. Kun asetus on valittu, valitsimen merkkivalo palaa ja äänimerkki on aktivoitu.
 (Kuivaustavoite) 		Valitse kuivaustavoite haluamasi kuivausasteen mukaan. Kun olet valinnut kuivaustavoitteen, se pysyy tallentuneena valitulle ohjelmalle myös laitteen pois päältä kytkemisen jälkeen. Poikkeus: puuvillan kohdalla eivät asetukset tallennu muistiin.
Kaappikuiva plus		Vaikeasti kuivuvat monikerrokset, paksut tekstiilit.
Kaappikuiva		Normaali, yksikerroksinen pyykki.
Silityskuiva		Normaali yksikerroksinen pyykki, jonka halutaan olevan kuivauksen jälkeen kosteaa ja sopivan silitykseen tai ripustettavaksi kuivumaan.

<p>(Kuivausaste) ☀</p>	     	<p>Jos pyykki on kuivauksen jälkeen liian kosteaa, voit muuttaa kuivaustavoitteen kuivausastetta ja nostaa sitä vaiheittain ☀ - ☀ ☀ ☀. Tämä pidentää ohjelman kestoa lämpötilan pysyessä samana.</p> <p>Jos olet muuttanut kuivausastetta tietylle ohjelmalle, asetukset pysyvät muistissa tätä ohjelmaa varten myös kuivausrummun pois päättäyttyä kytkemisen jälkeen.</p>
<p>(Ajastus) ⌚</p>	<p>1-24</p>	<p>Ennen ohjelman käynnistämistä voit ajastaa ohjelman päätymisajan (ajastusajan) tunnin välein (h = tunti), maksimiaika on 24 h:</p> <ol style="list-style-type: none"> 1. Valitse ohjelma. Näytössä näkyy valitun ohjelman kesto, esim. 1:45 (tuntit: minuutit). 2. Paina (Ajastus) ⌚ niin monta kertaa, että näyttöön ilmestyy haluamasi tunti lukema. Huomautus: Valitsimella (Ajastus) ⌚ + asetukset nousevat ja valitsimella (Ajastus) ⌚ - ne laskevat. 3. Paina (Käynnistys/Tauko) ▶⏸. Ajastin on aktivoitu. Ennen ohjelman käynnistymistä valittu tunti lukema, esim. 8 näkyy näytössä ja ajastin laskee tätä aikaa alaspäin, kunnes kuivausohjelma käynnistyy. Sitten näytössä näkyy ohjelman kesto. <p>Huomautus: Ohjelman kesto sisältyy ajastusaikaan.</p>
<p>esim. ⌚ 0:40</p>		<p>Kuivausaika aikaohjelmille voidaan pidentää enintään 3 tuntiin ja 30 minuuttiin 10-minuutin välein.</p>



Pyykki

Pyykin esivalmistelu

Varoitus

Räjähdyksen-/tulipalovaara!

Tietyt esineet voivat syttyä palamaan kuivauksen aikana tai aiheuttaa jopa laitteen syttymisen tai räjähtämisen. Poista mahdolliset sytyttimet ja tulitikut vaatteiden taskuista.

Huomio!

Rummun ja tekstiilien vauriot

Rumpu ja tekstiilit voivat vaurioitua laitetta käytettäessä, jos tekstiilien taskuihin jää esineitä. Poista kaikki esineet kuten esim. metalliosat, tekstiilien taskuista.

Esivalmistele pyykki seuraavasti:

- Sido kangasvyöt, esiliinannauhat yms. yhteen tai käytä pesupussia.
- Sulje vetoketjut, hakaset, nepparit ja napit. Napita isot tekstiilit kuten tyynynpäälliset ja pussilakanat.
- Kuivaa pienet tekstiilit, esimerkiksi vauvan sukat, aina yhdessä isompien tekstiilien kuten pyyhkeiden kanssa.
- Käytä yksittäisille vaatekappaleille aikaohjattua ohjelmaa.
- Neulotut tekstiilit, kuten T-paidat ja trikoovaatteet, kutistuvat usein ensimmäisessä rumpukuivauksessa. Käytä hellävaraista ohjelmaa.
- Älä kuivaa siliäviä tekstiilejä liikaa. Liika kuivaaminen lisää pyykin rypistymistä.

- Eräät pesu- ja hoitoaineet kuten tärkki tai huuhteluaine sisältävät hiukkasia, jotka voivat tarttua kosteustunnistimen pintaan. Tämä voi haitata tunnistimen toimintaa ja heikentää siten kuivaustulosta.

Huomautuksia

- Annostele pesu- ja hoitoaineet kuivattavan pyykin pesun yhteydessä valmistajan ohjeiden mukaan.
- Puhdista kosteustunnistin säännöllisesti → *Sivu 42* .

Pyykin lajittelu

Huomautus: Laita pyykki yksitellen laitteeseen. Vältä pyykkikääröjä, jotta kuivaustulos on hyvä.

Huomio!

Kuivausrumpu tai tekstiilit voivat vaurioitua

Rumpukuivaukseen soveltumaton pyykki voi kuivattaessa vaurioittaa laitetta ja pyykkiä. Lajitele pyykki ennen kuivausta hoito-ohjamerkinnän mukaan:

- Soveltuu rumpukuivaukseen
- Rumpukuivaus normaalissa lämpötilassa
- Rumpukuivaus matalassa lämpötilassa
- Ei sovellu rumpukuivaukseen

Ota kuitattavaa pyykkiä lajitellessasi huomioon seuraavat seikat:

- Kuivaa yhdessä vain samaa kangaslaatua olevaa ja samantyyppistä pyykkiä, jotta kuivaustulos on tasainen. Jos kuivaat ohuita, paksuja tai monikerroksisia tekstiilejä samanaikaisesti, ne kuivuvat eri tavoin.
- Noudata kuivausohjelmien tekstiilejä koskevaa kuvausta.
→ *"Ohjelmataulukko" sivulla 23*

Huomautus: Jos pyykki tuntuu kuivauksen jälkeen liian kostealta, voit valita jälkikuivausta varten aikaohjelman.

Huomio!

Laitteen tai tekstiilien vauriot

Älä kuivaa seuraavia tekstiilejä laitteessa:

- Liuotinaineiden, vahan tai rasvan likaama pyykki.
- Pesemättömät tekstiilit.
- Ilmaa läpäisemättömät, esim. kumipinnoitetut tekstiilit.
- Hellävaraista käsittelyä vaativat tekstiilit, esim. silkki, synteettiset verhot.

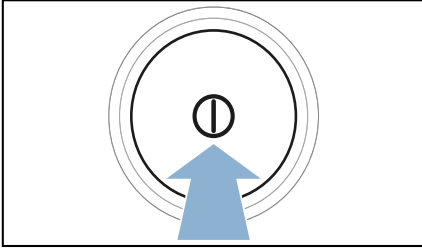


Laitteen käyttö

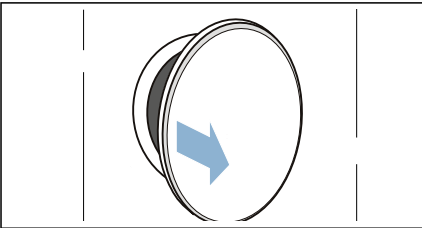
Pyykin laittaminen rumpuun ja laitteen kytkeminen päälle

Huomautus: Laite on sijoitettava ja liitettävä asianmukaisesti. → *Sivu 13*

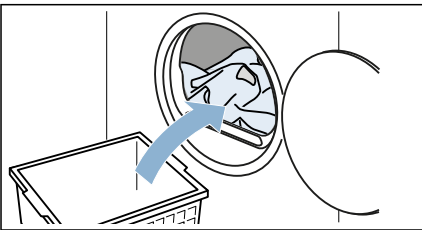
1. Pyykin esivalmistelu ja lajittelu.
2. Kytke laite päälle painamalla ①.



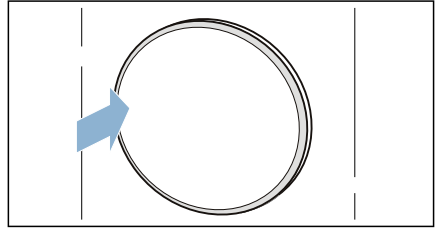
3. Avaa luukku.
Tarkasta, että rumpu on tyhjä.
Tyhjennä tarvittaessa.



4. Aseta pyykki väljästi rumpuun.



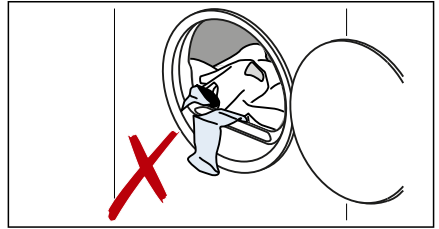
5. Sulje laitteen luukku.



Huomio!

Laite tai tekstiilit voivat vaurioitua.

Varmista, että pyykkiä ei jää puristuksiin luukun väliin.

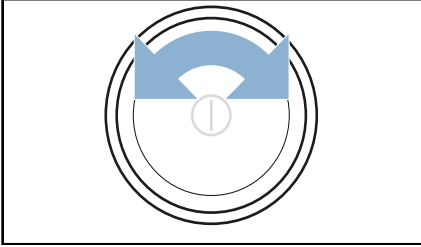


Huomautus: Laitteen rumpuun syttyä valo, kun laite avataan, suljetaan ja ohjelma käynnistetään. Rummun sisävalo sammuu itsestään.

Ohjelman säätäminen

Huomautus: Jos olet aktivoinut lapsilukon, se on kytkettävä ensin pois päältä, jotta voit asettaa ohjelman.
→ *Sivu 17*

1. Aseta haluamasi ohjelma.



Näyttöön ilmestyvät ohjelma-asetukset.

2. Mukauta halutessasi ohjelma-asetuksia.
→ *"Ohjelma-asetukset" sivulla 25*

Ohjelman käynnistäminen

Paina **(Käynnistys/Tauko)** .

Huomautus: Jos haluat varmistaa, että kukaan ei muuta vahingossa ohjelman asetuksia, aktivoi lapsilukko.
→ *Sivu 17*



Ohjelmavaiheet

Ohjelman tila näkyy näytössä.

Huomautus: Kun ohjelma valitaan, näytössä näkyy kuivauksen arvioitu kesto aika suurimmalla sallitulla täyttömäärällä. Kuivauksen kuluessa kosteustunnistin määrittää pyykissä olevan jäännöskosteuden. Ohjelman kesto ja jäljellä olevan ajan näyttö muuttuu käytön aikana automaattisesti jäännöskosteuden mukaan (paitsi aikaohjelmissa).


Ohjelman muuttaminen tai pyykin lisääminen koneeseen

Kuivauksen kuluessa voit milloin tahansa poistaa pyykkiä koneesta, lisätä pyykkiä, valita toisen ohjelman tai muuttaa ohjelman asetuksia.

1. Avaa luukku tai paina valitsinta **(Käynnistys/Tauko)**  taukoa varten.
2. Lisää tai poista pyykkiä.
3. Valitse halutessasi toinen ohjelma tai toinen ohjelma-asetus.
→ *"Ohjelmataulukko" sivulla 23*
→ *"Ohjelma-asetukset" sivulla 25*
4. Sulje luukku.
5. Paina **(Käynnistys/Tauko)** .

Huomautus: Näytössä näkyvä ohjelman kesto päivittyy pyykkimäärästä ja jäännöskosteudesta riippuen. Näytössä näkyvät arvot voivat muuttua ohjelman tai täyttöasteen muutoksen jälkeen.

Ohjelman keskeyttäminen

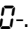
Ohjelma voidaan keskeyttää milloin tahansa avaamalla luukku tai painamalla **(Käynnistys/Tauko)** .

Huomio!

Palovaara. Pyykki voi syttyä palamaan.

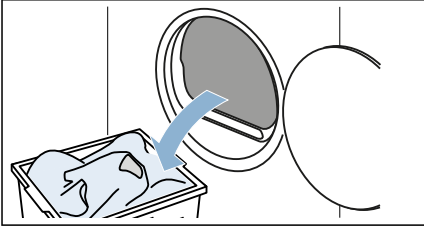
Jos keskeytät ohjelman, ota kaikki vaatekappaleet pois laitteesta ja levitä ne jäähtymään.

Ohjelman päättyminen

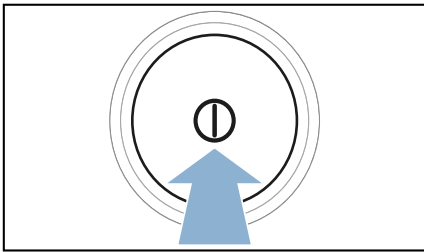
Näyttöön ilmestyy - .

Pyykin poistaminen ja laitteen kytkeminen pois päältä

1. Poista pyykki.



2. Kytke laite pois päältä painamalla ①.

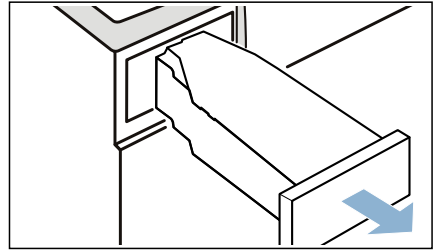


Kondenssivesisäiliön tyhjennys

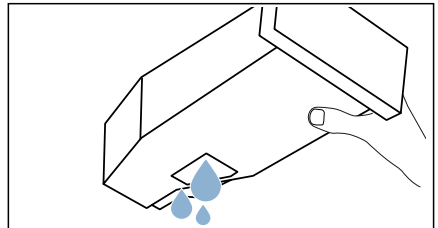
Laitteeseen kertyy kuivauksen aikana kondenssivettä.

Jos käytössä ei ole poistovesiletkaa, kondenssivesi kertyy laitteen kondenssivesisäiliöön. Tässä tapauksessa on kondenssivesisäiliö tyhjennettävä jokaisen kuivauksen jälkeen ja tämän lisäksi, jos säiliö täyttyy sitä ennen kuivauksen aikana.

1. Vedä kondenssivesisäiliö vaakatasossa ulos.



2. Kaada kondenssivesi pois.



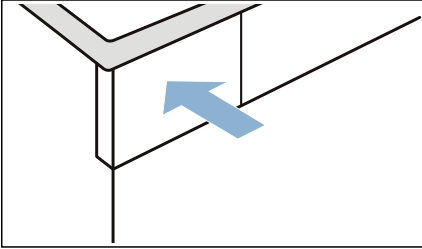
Huomio!

Terveydelliset vaarat aineelliset vauriot mahdollisia

Kondenssivesi ei ole juomavettä; siinä voi olla nukkaa. Likainen kondenssivesi voi olla terveydelle vaarallista tai aiheuttaa aineellisia vaurioita. Älä juo vettä tai käytä sitä muihin tarkoituksiin.

fi Laitteen käyttö

3. Työnä kondenssivesisäiliö paikalleen tuntuvaan lukitukseen saakka.



Huomautus: Kondenssivesisäiliössä oleva sihti suodattaa kondenssiveden, jota käytetään laitteen automaattiseen puhdistukseen. Sihti puhdistuu kondenssiveden tyhjennyksen myötä. Tarkasta silti säännöllisesti, onko sihdissä kertymiä ja poista ne tarvittaessa.

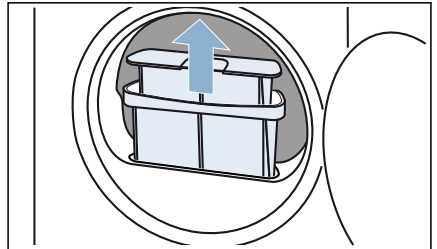
→ "Kondenssivesisäiliön sihdin puhdistus" sivulla 43

Nukan poistaminen

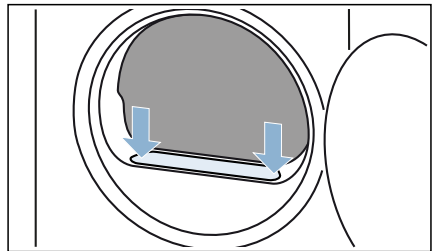
Huomautus: Pyykistä irtoava nöyhtä ja hiukset kertyvät kuivauksen aikana nukkasiihtiin. Tukkeutunut tai likaantunut nukkasiihti heikentää ilmanvirtausta eikä laite toimi silloin täydellä teholla. Likaantuneet nukkasihdit lisäävät sähkönkulutusta ja pidentävät kuivausaikaa.

Puhdista nukkasiihti jokaisen kuivauksen jälkeen:

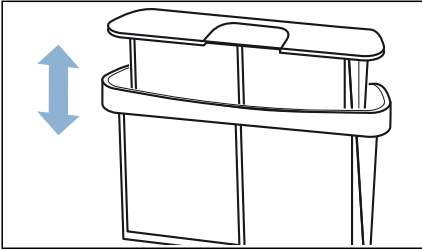
1. Avaa luukku ja poista kaikki nukka luukusta.
2. Vedä kaksiosainen nukkasiihti pois paikaltaan.



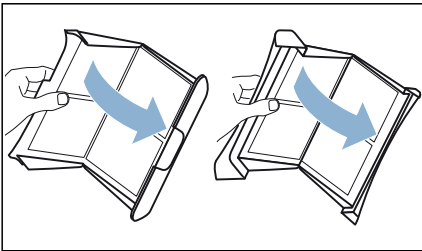
3. Poista nukka nukkasihdin syvennyksestä. Varmista, että nukkaa ei putoa avoimeen kuiluun.



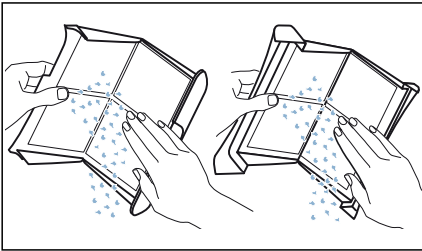
4. Vedä kaksiosaisen nukkasihdit osat irti toisistaan.



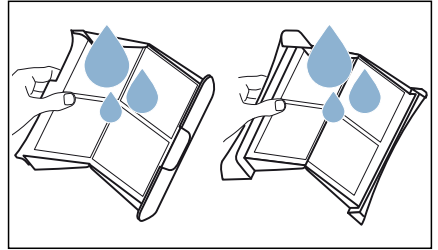
5. Käännä molemmat sihdit auki.



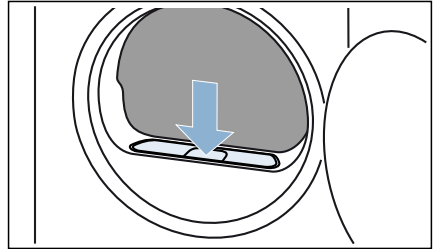
6. Poista kaikki nukka molemmista sihdeistä.



7. Huuhdo nukka pois lämpimän juoksevan veden alla.



8. Kuivaa nukkasihdit, käännä ne kiinni ja aseta takaisin paikalleen.



Huomio!
**Aineellisten vahinkojen/
laitevaurioiden vaara**

Jos käytät laitetta ilman nukkanerotinta (siis nukkasuodatinta, nukan kerääjää, laitteen varusteista riippuen) tai jos nukkanerotin on epätäydellinen tai rikki, seurauksena voi olla laitevaurioita. Älä käytä laitetta ilman nukkanerotinta tai jos nukkanerotin on epätäydellinen tai rikki.



Home Connect

Tämä laite on Wi-Fi-kelpoinen, ja sitä voidaan kauko-ohjata mobiililaitteella.

Home Connect -sovelluksen avulla voit käyttää mobiililaitteella tämän laitteen seuraavia toimintoja:

- Ohjelmien asettaminen ja käynnistäminen.
- Ohjelma-asetusten muuttaminen ja aktivointi/deaktivointi.
- Ohjelman tilan haku näyttöön.
- Laiteasetusten muuttaminen ja aktivointi/deaktivointi.
- Laitteen kytkeminen pois päältä.

Ennen kuin voit käyttää Home Connect -toimintoja toimi seuraavasti:

1. Asenna Home Connect -sovellus mobiililaitteeseen.
2. Kirjautu Home Connect -sovellukseen.
3. Yhdistä laite kertaalleen automaattisesti **tai** manuaalisesti kotiverkkoon.
4. Yhdistä laite Home Connect -sovellukseen.

Tietoja sovelluksesta löydät internet-sivulta Home Connect www.home-connect.com

Home Connect -palvelut eivät ole käytettävissä kaikissa maissa. Home Connect -toiminnon saatavuus riippuu kunkin maan Home Connect -palveluiden saatavuudesta. Lisätietoja löydät sivulta: www.home-connect.com

Huomautuksia

- Noudata tässä käyttöohjeessa olevia turvallisuusohjeita ja varmista, että turvallisuusmääräykset täyttyvät myös silloin, kun käytät laitetta Home Connect -sovelluksen kautta etkä ole kotona. Ota huomioon myös Home Connect -sovelluksessa olevat ohjeet.
- Kun laite on käytössä, et voi samanaikaisesti tehdä muutoksia Home Connect -sovelluksen kautta. Mutta näet laitteessa tehdyt muutokset Home Connect -sovelluksessa.

Home Connect -valikon haku näyttöön

Home Connect -valikossa voit luoda ja tarkastella verkkoyhteyksiä, nollata verkkoyhteyksiä, aktivoida/deaktivoida Wi-Fin ja hakea muita Home Connect -toimintoja.

1. Kytke laite päälle.
2. Paina ja pidä painettuna vähintään 3 sekunnin ajan.

Näyttöön ilmestyy: .

Olet nyt Home Connect -valikossa.

Huomautus: Paina lyhyesti poistuaksesi Home Connect -valikosta.

Yhdistäminen kotiverkkoon ja Home Connect -sovellukseen

Yhdistä laite kertaalleen **automaattisesti** tai **manuaalisesti** kotiverkkoon.

Huomautuksia

- Jos kotiverkon reitittimessä on WPS-toiminto, voit yhdistää laitteen automaattisesti kotiverkkoon.
- Jos kotiverkon reitittimessä ei ole WPS-toimintoa, laite on yhdistettävä manuaalisesti kotiverkkoon.



Sen jälkeen sinun pitää yhdistää laite Home Connect -sovellukseen.

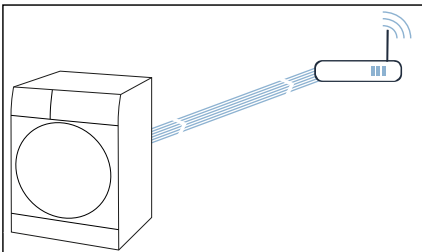
Huomautus: Jotta laite voidaan yhdistää kotiverkkoon, **Wi-Fi** pitää olla aktivoituna laitteessa. Tehdasasetuksena on **Wi-Fi** deaktivoituna laitteessa, ja se aktivoituu automaattisesti, kun yhdistät laitteen kotiverkkoon.

Automaattinen yhdistäminen kotiverkkoon

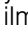

Vaihe 2.1

Varmista, että olet Home Connect -valikossa. → *Sivu 34*

1. Paina **(Käynnistys/Tauko)** . Laite yrittää nyt muodostaa yhteyden kotiverkkoon. Näytössä vilkkuu .



2. Aktivoi kotiverkon reitittimen WPS-toiminto seuraavien 2 minuutin kuluessa.

Kun laite on onnistunut muodostamaan yhteyden kotiverkkoon, näyttöön ilmestyy  ✓ ja  palaa jatkuvasti.

Huomautus: Jos yhteyden muodostaminen ei onnistunut, tarkasta, onko laite kotiverkon toiminta-alueella. Toista automaattinen yhdistäminen tai suorita manuaalinen yhdistäminen.

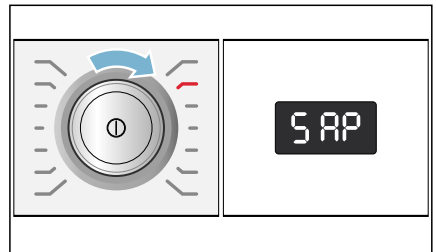
Manuaalinen yhdistäminen kotiverkkoon

Vaihe 2.2

Varmista, että olet Home Connect -valikossa. → *Sivu 34*

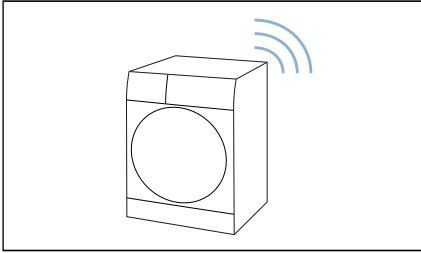
Varmista, että olet avannut Home Connect -sovelluksen ja olet kirjautunut järjestelmään.

1. Aseta ohjelma kohtaan 2.

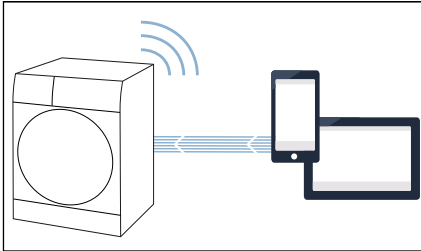


Näyttöön ilmestyy: **S AP**
(manuaalinen yhdistäminen).

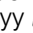
2. Paina **(Käynnistys/Tauko)** . Laite muodostaa nyt oman WLAN-verkon verkkotunnuksella (SSID) **HomeConnect**.



3. Hae WLAN-asetukset näyttöön mobiililaitteessa.
4. Yhdistä mobiililaitte WLAN-verkkoon **HomeConnect** ja syötä WLAN-salasana (Key) **HomeConnect**. Mobiililaitte muodostaa nyt yhteyden laitteeseen. Yhteyden muodostaminen voi kestää jopa 60 sekuntia.



5. Kun yhteyden muodostaminen on onnistunut, avaa Home Connect -sovellus mobiililaitteessa ja tee sovelluksessa näkyvät vaiheet.
6. Syötä Home Connect -sovelluksessa **kotiverkkosi** verkkotunnus (SSID) ja salasana (Key).

7. Tee vielä viimeiset toimenpiteet Home Connect -sovelluksessa laitteen yhdistämiseksi. Kun laite on onnistunut muodostamaan yhteyden kotiverkkoon, näyttöön ilmestyy  ja  palaa jatkuvasti.

Huomautus: Jos yhteyden muodostaminen ei onnistunut, tarkasta, onko laite kotiverkon toiminta-alueella. Toista manuaalinen yhdistäminen.

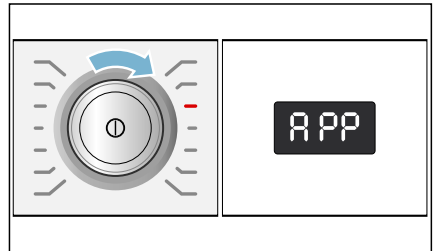
Yhdistäminen Home Connect -sovellukseen

Kun laite on yhdistetty kotiverkkoon, voit yhdistää sen Home Connect -sovellukseen.

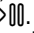
Varmista, että olet Home Connect -valikossa. → *Sivu 34*

Varmista, että olet avannut Home Connect -sovelluksen ja olet kirjautunut järjestelmään.

1. Aseta ohjelma kohtaan 3.



Näyttöön ilmestyy: **APP** (yhdistäminen sovellukseen).

2. Paina **(Käynnistys/Tauko)** . Laite yrittää nyt muodostaa yhteyden Home Connect -sovellukseen.
3. Kun laitteesi näkyy sovelluksessa, tee viimeiset toimenpiteet Home Connect -sovelluksessa.

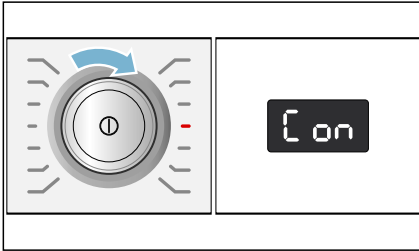
Huomautus: Jos yhteyden muodostaminen ei onnistunut, tarkasta, onko mobiililaitteesi kotiverkon toiminta-alueella ja onko se yhdistetty verkkoon. Toista yhdistäminen Home Connect -sovellukseen.

Wi-Fi aktivointi/deaktivointi

Jos laitteesi on jo yhdistetty kotiverkkoon, voit aktivoida tai deaktivoida **Wi-Fi** laitteessasi.

Varmista, että olet Home Connect -valikossa. → *Sivu 34*

1. Aseta ohjelma kohtaan 4.



Näyttöön ilmestyy: **on** (Wi-Fi-toiminto).

2. Paina **(Käynnistys/Tauko)** . Jos näyttöön ilmestyy **on**, Wi-Fi on aktivoitu laitteessa. Jos näyttöön ilmestyy **off**, Wi-Fi on deaktivoitu laitteessa.

Huomautuksia

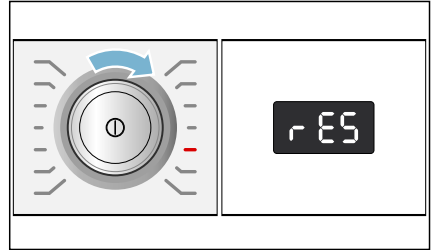
- Kun yhdistät laitteen kotiverkkoon, Wi-Fi aktivoituu automaattisesti.
- Jos Wi-Fi on aktivoitu, laite ei kytkeydy automaattisesti pois päältä.
- Jos Wi-Fi on kytketty laitteessa pois päältä, laitteen kaukokäynnistys ja kauko-ohjaus Home Connect -sovelluksella eivät ole mahdollisia.
- Kun Wi-Fi kytketään pois päältä ja laitteesi oli aiemmin yhdistetty kotiverkkoon, yhteys muodostetaan automaattisesti uudelleen, kun Wi-Fi kytketään uudelleen päälle.
- Jos muutat tätä toimintoa, energiankulutus nousee kulutustaulukossa mainittuihin arvoihin verrattuna. → *Sivu 48*

Verkkoasetusten palauttaminen

Voit nollata kaikki verkkoasetukset.

Varmista, että olet Home Connect -valikossa. → *Sivu 34*

1. Aseta ohjelma kohtaan 5.



Näyttöön ilmestyy: **rES** (verkkoasetusten nollaaminen).

2. Paina **(Käynnistys/Tauko)** . Näyttöön ilmestyy: **YES**.
3. Paina **(Käynnistys/Tauko)** .

Huomautus: Jos haluat taas käyttää laitetta Home Connect -sovelluksen avulla, sinun on liitettävä laite uudelleen kotiverkkoon ja Home Connect -sovellukseen.

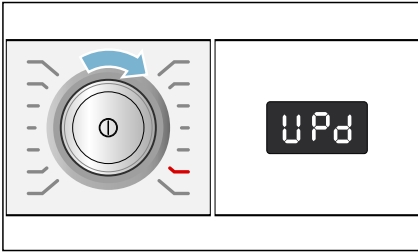
Ohjelmapäivitys

Voit päivittää Home Connect -ohjelman laitteessasi. Kun uusi ohjelmapäivitys on käytettävissä, näyttöön ilmestyy huomautus: **UPd**

Asenna päivitys suoraan **näytössä olevan huomautuksen** kautta tai **manuaalisesti** seuraavasti:

Varmista, että olet Home Connect -valikossa. → *Sivu 34*

1. Aseta ohjelma kohtaan 6.



Näyttöön ilmestyy: **UPd** (päivitys). (Käynnistys/Tauko)▷00 vilkkuu, kun ohjelmapäivitys on käytettävissä.

2. Paina **(Käynnistys/Tauko)**▷00.

Näyttöön ilmestyy: **YES**.

3. Paina **(Käynnistys/Tauko)**▷00.

Huomautus: Ohjelman päivitys voi kestää useita minutteja. Älä kytke laitetta päivityksen kuluessa pois päältä.

Tietosuoja koskeva huomautus

Kun laite liitetään Internetiin liitettyyn WLAN-verkkoon ensimmäistä kertaa, laite välittää seuraavat tiedot Home Connect -palvelimelle (ensirekisteröinti):

- Yksiselitteinen laitetunniste (koostuu laiteavaimesta ja asennetun Wi-Fi-kommunikaatiomodulin MAC-osoitteesta).

- Wi-Fi-kommunikaatiomodulin turvallisuussertifikaatti (liitännän informaatioteknistä varmistusta varten).
- Kodinkoneen ajankohtainen ohjelma- ja laiteversio.
- Edellä mahdollisesti tehdyn tehdasasetuksiin palautuksen tila.

Tämä ensirekisteröinti valmistelee Home Connect -toimintojen käytön ja se pitää tehdä vasta sitten, kun haluat käyttää Home Connect -toimintoja ensimmäistä kertaa.

Huomautus: Ota huomioon, että Home Connect -toimintoja voidaan käyttää vain Home Connect App -sovelluksen yhteydessä. Tietosuoja koskevia tietoja voit hakea näyttöön Home Connect App -sovelluksessa.

Vaatimustenmukaisuusvakuutus

Robert Bosch Hausgeräte GmbH vahvistaa täten, että Home Connect -toiminnoilla varustettu laite vastaa direktiivin 2014/53/EU vaatimuksia ja muita asiaankuuluvia määräyksiä.

Täydellinen laitteita koskeva RED vaatimustenmukaisuusvakuutus löytyy Internetistä sivulta www.bosch-home.com laitteen tuotesivulta lisädokumenttien kohdasta.



2,4 GHz taajuusalue: 100 mW maks.



Kondenssiveden poistaminen

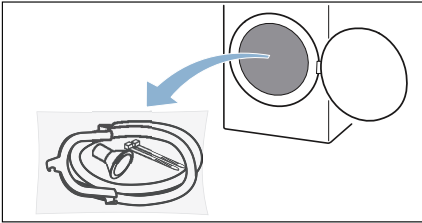
Laitteeseen kertyy kuivauksen aikana kondenssivettä.

Käytä laitetta poistovesiletku liitettynä.

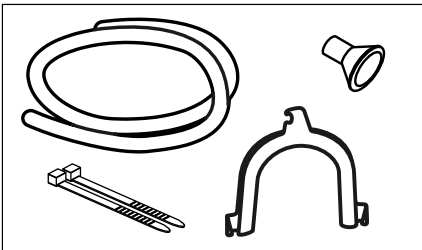
Jos käytössä ei ole poistovesiletkua, kondenssivesi kertyy laitteen kondenssivesisäiliöön. Tässä tapauksessa on kondenssivesisäiliö tyhjennettävä jokaisen kuivauksen jälkeen ja tämän lisäksi, jos säiliö täyttyy sitä ennen kuivauksen aikana.

Liitä poistovesiletku seuraavasti:

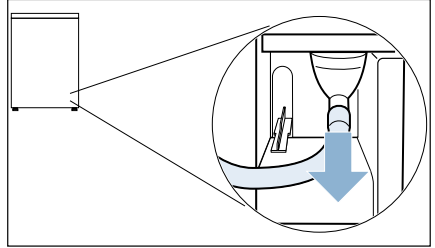
1. Poista varusteet rummusta.



2. Poista kaikki osat pussista.

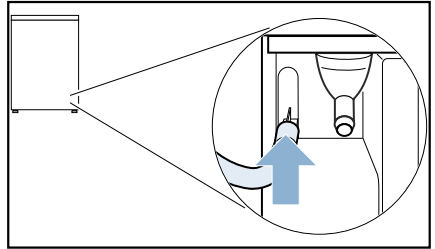


3. Irrota kondenssivesiletku pidikkeestä.

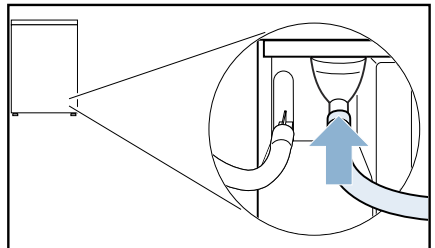


Huomautus: Kun laite toimitetaan, kondenssiveden poistoon tarkoitettu letku on kiinnitetty pidikkeeseen.

4. Aseta poistovesiletku säilytyspidikkeeseen.



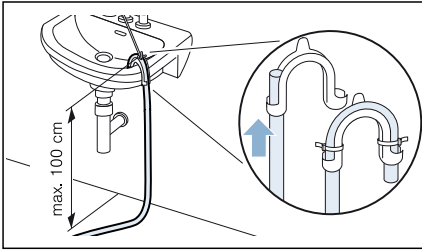
5. Ota varusteista poistovesiletku ja kiinnitä se vapaaseen liitäntään ja työnnä vasteeseen saakka.



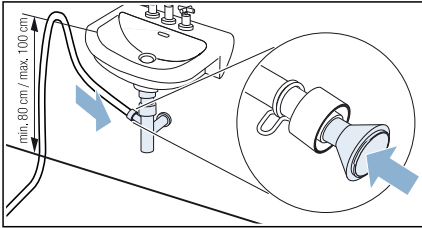
fi Kondenssiveden poistaminen

6. Kiinnitä poistovesiletkun toinen pää, liitäntäratkaisusta riippuen, jäljellä olevilla varusteilla.

Pesuallas:

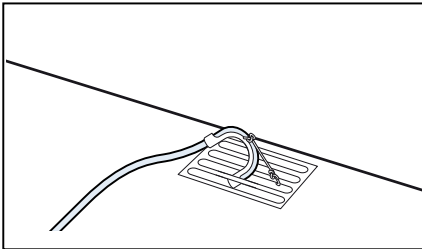


Hajulukko:



Liitäntäkohta on varmistettava letkunkiristimellä (kiinnitysmitta 12-22 mm, alan liikkeestä). Hajulukkoon liitettäessä on varmistettava, että poistovesiletku vietään vähintään 80 cm, kuitenkin enintään 100 cm korkeudelle.

Lattiakaivo:



Huomio!

Vuoto tai ulos valuva vesi aiheuttaa vaurioita.

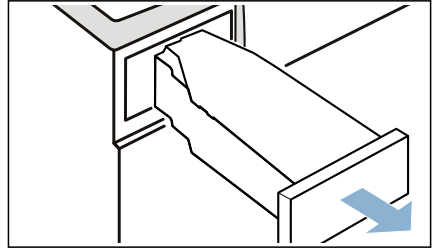
Varmista, että poistovesiletku ei pääse luiskahtamaan pois paikaltaan. Älä taita poistovesiletkua. Ota huomioon enintään 100 cm korkeusero sijoitusalan ja vedenpoistopisteen välillä.

Huomio!

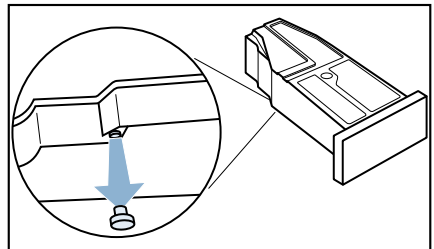
Patoutunut vesi voi tulla imetyksi takaisin laitteeseen ja aiheuttaa vaurioita.

Tarkista, että vesi poistuu riittävän nopeasti. Poistoviemäri ei saa olla suljettu tai tukossa.

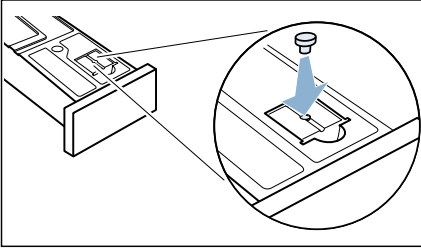
7. Vedä kondenssivesisäiliö vaakatasossa pois paikaltaan ja tyhjennä se.



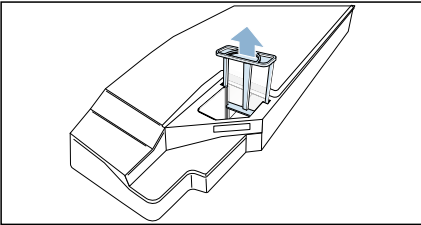
8. Käännä kondenssivesisäiliötä 180° alassuun ja poista paikallaan oleva tulppa.



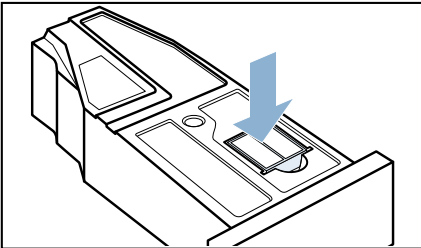
9. Käännä kondenssivesisäiliötä taas 180° ja aseta tulppa kondenssivesisäiliön yläpinnalla olevaan syvennykseen.



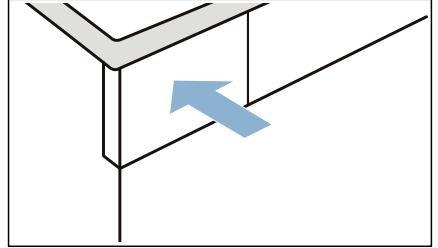
10. Vedä suodatin pois lukituksestaan.



11. Aseta suodatin kondenssivesisäiliössä olevaan syvennykseen.



12. Työnnä kondenssivesisäiliö paikalleen lukitukseen saakka.



Kondenssivesi johdetaan nyt poistoletkun kautta viemäriin tai pesualtaaseen.

Huomautus: Jos haluat johtaa kondenssiveden taas kondenssivesisäiliöön, tee nämä vaiheet käänteisessä järjestyksessä.

Huomio!
Esine- ja laitevauriot

Kun kondenssivesi johdetaan kondenssivesisäiliöön, nestettä voi valua ulos liitännästä ja aiheuttaa esinevaurioita. Kiinnitä ennen laitteen käyttöä kondenssivesiletku liitántään.



Puhdistus ja huolto

Laitteen puhdistus



Varoitus **Hengenvaara!**

Laite toimii sähköllä. Jännitteisten komponenttien koskettaminen aiheuttaa sähköiskun vaaran. Ota sen tähden huomioon seuraavaa:

- Kytke laite pois päältä. Katkaise laitteesta virta (irrota laitteen verkkopistoke pistorasiasta).
- Älä koske virtajohtoon märillä käsillä.
- Kun irrotat verkkopistokkeen pistorasiasta, vedä aina pistokkeesta äläkä verkkojohdosta. Muutoin verkkojohto voi vaurioitua.
- Älä tee laitteeseen tai sen ominaisuuksiin mitään teknisiä muutoksia.
- Laitteen korjaustöitä ja muita vastaavia toimenpiteitä saa tehdä ainoastaan huoltopalvelumme edustaja tai sähköasentaja. Sama koskee laitteen verkkojohdon vaihtoa (tarvittaessa).
- Varaosana myytäviä verkkojohtoja voi tilata asiakaspalvelustamme.



Varoitus **Myrkytysvaara!**

Liuottimia sisältävistä puhdistusaineista, kuten rasvanpoistoaineesta, voi vapautua ilmaan myrkyllisiä höyryjä. Älä käytä liuottimia sisältäviä puhdistusaineita.



Varoitus **Sähköiskun/aineellisten vahinkojen/laitevaurioiden vaara!**

Jos laitteeseen pääsee kosteutta, seurauksena voi olla oikosulku. Älä käytä paine- tai höyrypesuria, vesiletkeä tai ruiskupistoolia laitteen puhdistukseen.

Huomio!

Aineellisten vahinkojen/laitevaurioiden vaara

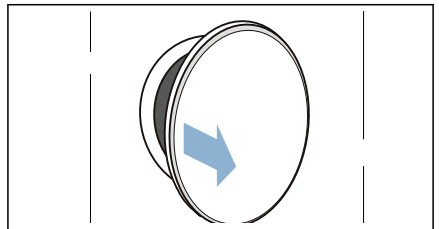
Tahrannoistoaaineet ja pyykin esikäsitteilyyn tarkoitettut aineet (esimerkiksi tahrannoistoaaineet, esikäsitteilysuihkeet jne.) voivat aiheuttaa vaurioita, jos ne joutuvat kosketuksiin laitteen pintojen kanssa. Ota sen tähden huomioon seuraavaa:

- Huolehdi siitä, etteivät kyseiset aineet joudu kosketuksiin laitteen pintojen kanssa.
- Puhdista laite pelkällä vedellä ja kostealla pehmeällä liinalla.
- Poista mahdolliset pesuaineet, suihkeet tai muut jäämät välittömästi.

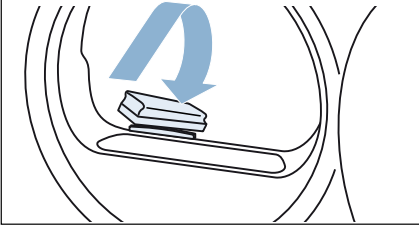
Kosteustunnistimen puhdistus

Huomautus: Kosteustunnistin mittaa pyykin kosteustason. Pitkän käytön jälkeen kosteustunnistimen pintaan voi kertyä ohut kerros kalkkia tai pesu- ja hoitoaineiden jäämiä. Jäämät on poistettava säännöllisin välein, kuivaustulos voi muutoin heikentyä.

1. Avaa luukku.



2. Puhdista kosteustunnistin karhealla sienellä.



Huomio!

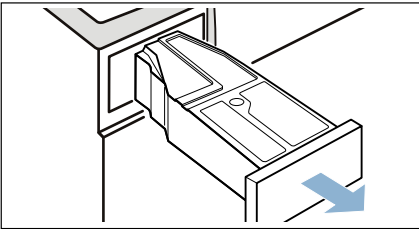
Kosteustunnistin voi vaurioitua.

Kosteustunnistin on terästä. Älä puhdista tunnistinta hankausaineella tai teräsvillalla.

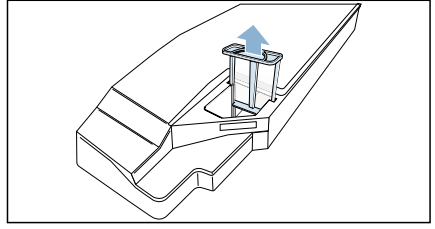
Kondenssivesisäiliön sihdin puhdistus

Huomautus: Kondenssivesisäiliössä oleva sihti puhdistaa kondenssiveden, jota käytetään laitteen automaattiseen puhdistukseen.

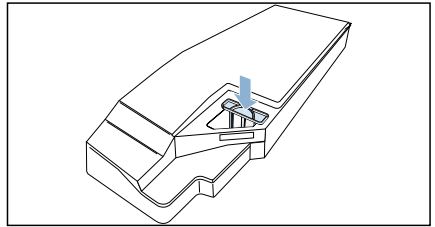
1. Vedä kondenssivesisäiliö vaakatasossa ulos.



2. Kaada kondenssivesi pois.
3. Poista sihti.



4. Puhdista sihti juoksevan lämpimän veden alla tai astianpesukoneessa.
5. Aseta sihti paikalleen tuntuvaan lukitukseen saakka.



Huomio!








Jos sihti ei ole paikallaan, laitteeseen voi päästä nukkaa ja laite voi vaurioitua.

Käytä laitetta vain sihti paikalleen asetettuna.

6. Aseta kondenssivesisäiliö paikalleen tuntuvaan lukitukseen saakka.



Ohjeet näytössä

Häiriöt	Syy/aputoimenpide
 näkyy näytössä ja kuivaus on keskeytynyt.	<ul style="list-style-type: none"> ■ Tyhjennä kondenssivesisäiliö ja aseta se paikalleen. → <i>Sivu 31</i> Paina (Käynnistys/Tauko) . ■ Jos laitteeseen on asennettu valinnainen poistovesiletku*, varmista, että poistovesiletku: on liitetty oikein → <i>Sivu 39</i> on asennettu ilman taitteita ei ole tukossa, esim. kertymien takia
 näytössä.	Poista nukka. → <i>Sivu 32</i> Paina (Käynnistys/Tauko)  .
 näytössä.	Tämä ei ole vika. Lämmönvaihdin puhdistuu automaattisesti. Älä vedä kondenssivesisäiliötä pois paikaltaan näytössä näkyvän toimenpiteen aikana.
Yhteyttä kotiverkkoon ei muodosteta.	<ul style="list-style-type: none"> ■ Wi-Fi on kytketty pois päältä. Muodostaaksesi yhteyden kotiverkkoon kytke Wi-Fi päälle. Näyttöön pitää ilmestyä . ■ Wi-Fi on kytketty päälle, mutta yhteyttä kotiverkkoon ei voida muodostaa. Tarkasta, onko kotiverkko käytettävissä tai muodosta uudelleen yhteys kotiverkkoon.
Näyttö sammunut ja (Käynnistys/Tauko)  vilkkuu.	Tämä ei ole vika. Energiansäästötila on aktiivinen .
* laitteen varusteista ja käytettävistä olevista lisävarusteista riippuen	

Huomautus: Jos et saa poistettua häiriötä itse kytkemällä laite pois päältä ja päälle, ota yhteys huoltopalveluun. → *Sivu 50*

Aputoimenpiteitä

Häiriöt	Syy/aputoimenpide
Laite ei käynnisty.	Tarkista verkkopistoke ja sulakkeet.
Rypistyminen.	<ul style="list-style-type: none"> ■ Täyttömäärä on ylitetty tai tekstiilityypille on valittu väärä ohjelma. Ohjelmataulukoista löydät kaikki tarvittavat tiedot. → <i>Sivu 23</i> ■ Poista pyykki rummusta heti kuivauksen jälkeen. Rypypyjä muodostuu, kun pyykki jää rumpuun.
Laitteesta valuu vettä.	Laite saattaa olla asennettu vinoon. Suorista laite. → <i>Sivu 13</i>
Ohjelman keston näyttö muuttuu kuivauksen aikana.	Tämä ei ole vika. Kosteustunnistin määrittää pyykissä olevan jäännöskosteuden ja sovittaa ohjelman keston sen mukaisesti (paitsi aikaohjelmassa).
Pyykki ei kuivu kunnolla tai on vielä liian kosteaa.	<ul style="list-style-type: none"> ■ Lämmin pyykki tuntuu ohjelman päätyttyä kosteammalta kuin se todella on. Levitä pyykki kuivumaan ja anna sen jäähtyä. ■ Mukauta kuivaustavoitetta tai kuivausastetta. Tämä pidentää kuivausaikaa lämpötilan pysyessä samana. ■ Valitse kosteaksi jääneen pyykin jälki kuivaukseen aikaohjelma. ■ Valitse aikaohjelma pienelle täyttömäärälle. ■ Älä ylitä ohjelman suurinta sallittua täyttömäärää. → <i>Sivu 23</i> ■ Puhdista rummussa oleva kosteustunnistin. Tunnistimen pintaan voi kertyä ohut kerros kalkkia tai pesu- ja hoitoaineiden jäämiä, jotka häiritsevät sen toimintaa. → <i>Sivu 42</i> ■ Kuivaus on keskeytynyt sähkökatkon, täyden kondenssivesisäiliön tai pisimmän sallitun kuivausajan ylittämisen takia. <p>Huomautus: Ota huomioon myös pyykkiä koskevat vihjeet. → <i>Sivu 27</i></p>
Ohjelma ei käynnisty	<p>Varmista, että</p> <ul style="list-style-type: none"> ■ luukku on kiinni. ■ (Lapsilukko 3 sekuntia) ⇌ push 3 sec. on deaktivoitu ■ olet painanut (Käynnistys/Tauko) ▷ <p>Huomautus: Jos ohjelman päättymisaikaa on siirretty toiminnolla (Ajastus) ⌚, ohjelma käynnistyy myöhemmin.</p>
Kuivausaika liian pitkä.	<ul style="list-style-type: none"> ■ Nukka voi olla liannut laitteen. Tämä aiheuttaa pidemmän kuivausajan. Poista nukka. → <i>Sivu 32</i> ■ Jos laitteen tuuletusaukko on tukossa tai siihen ei pääse vapaasti käsiksi, kuivausaika voi pidentyä. Pidä tuuletusaukko vapaana. ■ Jos ympäristön lämpötila on alle 15 °C tai yli 30 °C, kuivausaika voi pidentyä. ■ Huoneen riittämätön ilmanvaihto voi pidentää kuivausaikaa. Tuuleta huonetta riittävästi.
Kosteus nousee huoneessa.	Tuuleta huonetta riittävästi.
Kuivausohjelma keskeytyy.	Jos kuivausohjelma keskeytyy sähkökatkon takia, käynnistä ohjelma uudelleen tai poista pyykki koneesta ja levitä se kuivumaan.

fi Aputoimenpiteitä

Epätavallisia ääniä kuivauksen aikana.	Lämmönvaihtimen automaattinen puhdistus aiheuttaa ääniä. Tämä ei viittaa laitteen virhetoimintoon.
Laite tuntuu kylmältä, vaikka kuivaus on käynnissä.	Tämä ei ole vika. Lämpöpumpulla varustettu laite kuivaa tehokkaasti matalassa lämpötilassa.
Home Connect ei toimi.	<ul style="list-style-type: none">■ Jos sinulla on ongelmia Home Connect -sovelluksen käytössä, löydät neuvoja sivulta www.home-connect.com.■ Home Connect -toimintojen käytettävyyttä laitteessasi riippuu siitä, ovatko Home Connect -palvelut (esim. sovelluksen käyttövalmius) käytettävissä maassanne. Home Connect -palvelu ei ole käytettävissä kaikissa maissa; lisätietoja ks. www.home-connect.com.
Jäänsösvettä kondenssivesisäiliössä, vaikka poistovesiletku on liitetty laitteeseen.	Kun laitteeseen on asennettu valinnainen poistovesiletku*, kondenssivesisäiliöön jää vähän jäänsösvettä laitteen itsepuhdistustoiminnon takia.
* laitteen varustuksesta ja käytettävistä olevista varusteista riippuen	

Huomautus: Jos et saa poistettua häiriötä itse kytkemällä laite pois päältä ja päälle, ota yhteys huoltopalveluun. → *Sivu 50*



Laitteen kuljettaminen

Varoitus

Henkilövahinkojen/aineellisten vahinkojen/laitteaurioiden vaara!

Jos nostat tai siirrät laitetta laitteen ulkonevista osista (esimerkiksi laitteen luukku), kyseiset osat voivat rikkoutua ja aiheuttaa loukkaantumisen. Älä siirrä laitetta laitteen mistään ulkonevista osista.

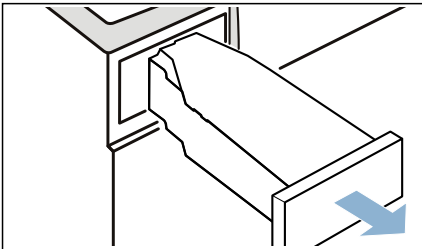
Varoitus

Loukkaantumisvaara!

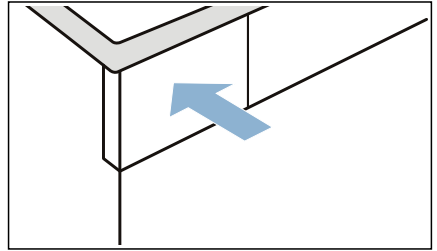
- Laite on hyvin painava. Sen nostaminen voi aiheuttaa loukkaantumisen. Älä nosta laitetta yksin.
- Laitteessa on teräviä reunoja, jotka voivat aiheuttaa viiltoja käsiin. Älä koske laitteen teräviin reunoihin. Käytä suojakäsineitä, kun nostat laitetta.

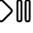
Valmistele laite kuljetusta varten seuraavasti:

1. Vedä kondenssivesisäiliö vaakatasossa pois paikaltaan ja tyhjennä se.



2. Työnnä kondenssivesisäiliö paikalleen tuntuvaan lukitukseen saakka.



3. Kytke laite päälle.
4. Aseta haluamasi ohjelma.
5. Paina **(Käynnistys/Tauko)** .
6. Odota 5 minuuttia.
7. Tyhjennä kondenssivesisäiliö uudelleen.
8. Jos poistovesiletku on asennettu, poista letku pesualtaasta, halukukosta tai viemäristä.
→ *Sivu 39*

Huomio!

Varmista, että poistovesiletku ei pääse luiskahtamaan pois laitteesta. Älä taita poistovesiletkua.

9. Kytke laite pois päältä.
10. Irrota laitteen verkkopistoke sähköverkosta.

Laite on nyt valmis kuljetettavaksi.

Huomio!

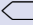



Esine- ja laiteauriot

Laitteessa on veden pois pumppauksesta huolimatta aina vähän jäännösvettä. Jäännösvesi voi valua ulos ja aiheuttaa vahinkoja. Kuljeta laite sen tähden pystyasennossa.



Kulutustiedot


Kulutusarvot

Ohjelma	Linkousnopeus, jolla pyykki on lingottu (r/min)	Kesto** (min)		Energiankulutus** (kWh)	
 Puuvilla		9 kg	4,5 kg	9 kg	4,5 kg
Kaappikuiva  *	1400	146	98	1,77	1,09
	1000	166	108	2,06	1,24
	800	186	118	2,35	1,39
Silityskuiva  *	1400	109	71	1,26	0,76
	1000	129	81	1,55	0,91
	800	149	91	1,84	1,06
Siliävät		3,5 kg		3,5 kg	
Kaappikuiva  *	800	57		0,55	
	600	65		0,65	

* Ohjelma-asetus voimassa olevan säädöksen EN61121 mukaan käytettäessä ulkoista poistovesilettoa.

** Arvot saattavat poiketa ilmoitetuista arvoista tekstiililaadusta, kuivattavan pyykin kokoonpanosta, tekstiilin jäännöskosteudesta, asetetusta kuivausasteesta, täyttömäärästä, ympäristöolosuhteista riippuen ja sisätoimintojen aktivoinnista riippuen.

Tehokkain ohjelma puuvillatekstiileille

Seuraava "vakio-ohjelma puuvillalle" (merkitty symbolilla ) sopii normaalimäärän puuvillapyykin kuivaamiseen, ja se on yhdistetyn energiankulutuksen kannalta tehokkain määrän puuvillapyykin kuivaamiseen.

Vakio-ohjelmat puuvillalle voimassa olevan EU-direktiivin 932/2012 mukaan			
Ohjelma + kuivaustavoite	Täyttömäärä (kg)	Energiankulutus (kWh)	Ohjelman kesto (min)
 Puuvilla + Kaappikuiva 	9/4,5	2,06/1,24	166/108

Ohjelma-asetus direktiivin 2010/30/EU mukaisia testauksia ja energialuokitusta varten.



Tekniset tiedot

Mitat:

85 x 60 x 60 mm

(korkeus x leveys x syvyys)

Paino:

57 kg (mallista riippuen)

Verkkoliitäntä:

Verkkojännite 220 - 240 V, 50Hz

Nimellisvirta 10 A

Nimellisteho max. 1000 W

Maksimi täyttömäärä:

9 kg

Virran ottoteho, kun laite on kytketty pois päältä:

0,1 W

Virran ottoteho, kun laite on kytketty päälle:

0,10 W

Rummun sisävalo***Ympäristön lämpötila:**

5 - 35°C

Virran ottoteho verkotetussa (Wi-Fi) valmiuskäytössä / aika:

1,8 W / 20 min



Hävittäminen



Hävitä pakkaus ja laite ympäristönsuojelumääräysten mukaisesti.

Tämä laite on merkitty käytöstä poistettuja sähkö- ja elektroniikkalaitteita koskevan direktiivin 2012/19/EU mukaisesti (waste electrical and electronic equipment - WEEE).

Direktiivi antaa puitteet käytöstä poistettujen laitteiden palautusoikeudesta ja hyödyntämisestä ja se koskee kaikkia EU-maita.

Huomio!**Palovaara / myrkytysvaara / aineelliset vahingot ja laitevaurio**

Laite sisältää ympäristöä vahingoittamatonta mutta palavaa kylmäainetta R290. Epäasianmukainen hävittäminen voi aiheuttaa tulipalon tai myrkytyksen.

Hävitä laite asianmukaisesti äläkä vaurioita kylmäainekierron putkia.

* laitteen varustuksesta riippuen



Huoltopalvelu

Jos et saa poistettua häiriötä itse kytkemällä laite pois päältä ja päälle, ota yhteys huoltopalveluun. → Mukana toimitettu huoltopalveluluettelo tai kansilehti

Löydämme varmasti sopivan ratkaisun, jolloin välttyä myös huoltoteknikon turhilta käynneiltä.

Ilmoita huoltopalvelulle laitteen mallinumero (E-Nr.) ja sarjanumero (FD).

E-Nr. _____	FD _____
-------------	----------

E-Nr. Mallinumero
FD Sarjanumero

Nämä tiedot löydät *mallista riippuen:
luukun sisältä*/avatusta huoltoluukusta*
ja laitteen takaa.

Luota valmistajan osaamiseen.

Käännä puoleemme. Näin voit olla varma, että koulutetut huoltoteknikkomme suorittavat korjauksen alkuperäisiä varaosia käyttäen.



Korjauksen tilaaminen ja neuvonta häiriötilanteissa

FIN 0207 510 700 (Lankapuhelimesta 8,28 snt/puhelu + 7 snt/min (alv 24%), matkapuhelimesta 8,28 snt/puhelu + 17 snt/min (alv 24 %))

Kaikkien maiden yhteystiedot löydät oheisesta huoltoliikeluettelosta.

Robert Bosch Hausgeräte GmbH
Carl-Wery-Straße 34
81739 München, GERMANY



9001368437 (9802)