

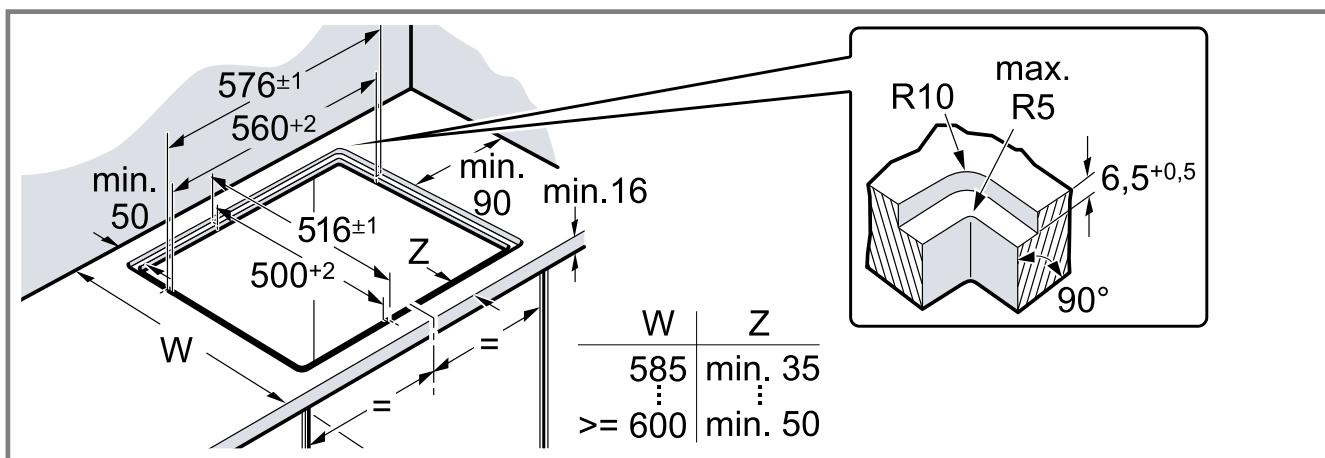


9001367124 020426

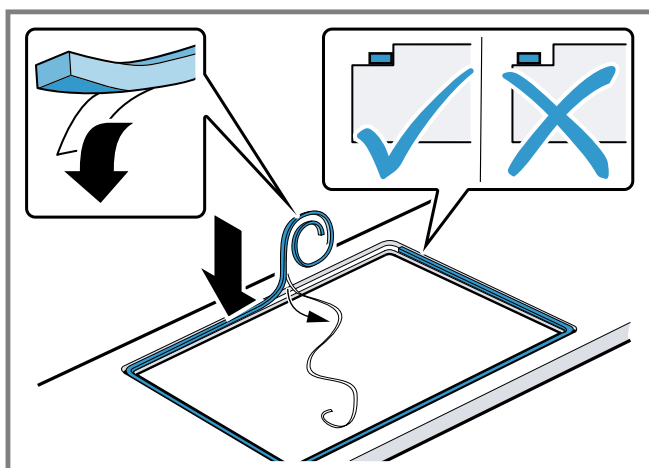


bg Инструкции за монтаж
 et Paigaldusjuhised
 hu Telepítési útmutató
 hr Upute za instalaciju
 kk Орнату нұсқаулықтар
 mk Упатства за инсталирање
 lt Įrengimo instrukcijos
 lv Uzstādīšanas instrukcijas

ro Instrucțiuni de instalare
 sk Pokyny na inštaláciu
 sl Navodila za montažo
 sq Udhëzimet e instalimit
 sr Uputstva za montažu
 uk Інструкція з монтажу



1



2



3

bg

⚠ Сигурен монтаж

Спазвайте тези указания за безопасност, когато монтирате уреда.

- Електрическо свързване: само от концесиониран специалист. При неправилно свързване гаранцията губи валидността си.

- Само компетентно вграждане съгласно тази инструкция за монтаж гарантира безопасна употреба. При щети поради неправилно вграждане отговорност носи монтажният.

⚠ ПРЕДУПРЕЖДЕНИЕ – Опасност: Магнетизъм!

Уредът съдържа постоянни магнити. Те могат да повлияят електронни импланти, напр. пейсмейкъри или инсулинови помпи.

- ▶ Лица с електронни импланти трябва да спазват минимално отстояние от 10 см спрямо уреда.

Долна част

Не се разрешава долно вграждане на хладилни уреди, съдомиялни машини, фурни без вентилатор, перални машини.

- Ако поставяте отдолу фурна, дебелината на работния плот трябва да е минимум 30 мм, а в някои случаи и повече. Спазвайте указанията в ръководството за монтаж на фурната.
- Внимавайте издаващи се части, като корпуси на електрически контакти или мрежови кабели, да не се удрят напр. в чекмедже.

Междинно дъно

Ако долната страна на готварския плот е открита, трябва да се монтира междинно дъно.

- Попитайте в специализираните магазини за междинен под като допълнителен аксесоар.
- Ако използвате собствено междинно дъно, минималното разстояние до електрозахранването на уреда трябва да е 10 мм.

Подготовка на кухненска мебел

Работният плот трябва да е равен, изравнен и стабилен.

- Възлагайте изготвянето на профила на работния плот само в специализирана работилница.
- Използвайте само водоустойчиви работни плотове (напр. естествен камък).
- Шкафовете за вграждане трябва да издържат на температура най-малко до 90°C.

→ Фиг. 1

Електрически изводи

Проверете преди свързването на уреда домашната инсталация.

- Уредът съответства на клас на защита I и трябва да се използва само в комбинация със свързан защитен проводник.
- В неподвижно прокараната електроинсталация трябва да се предвиди сепаратор във фазите според конструктивните разпоредби.
- Ако върху дисплея на уреда се покаже **U400**, той е грешно свързан. Разкачете уреда от мрежата, проверете свързването.

Присъединяване без предварително монтиран кабел

Свързвайте готварския плот само съгласно схемата за свързване.

- При нужда монтирайте приложените медни мостове.
- Електрическият кабел трябва да отговаря на модел H05 VV-F или по-висок клас.
- Напречното сечение на проводниците трябва да се определи съгласно токовото натоварване. Недопустимо е напречно сечение < 1,5 мм².

Използване на готварския плот

1. Залепете приложеното уплътнение.

→ Фиг. 2

2. Разположете хоризонтално готварския плот и го изравнете. Не прищипвайте проводниците и не ги прекарвайте през остри ръбове.
3. Проверете функционирането на уреда.
4. Уплътнете процепа между работния плот и керамичния плот с подходящо силиконово лепило. Преди да засъхне, заравнете силиконовото лепило с навлажнена със сапунен разтвор стъргалка или с пръст.

→ Фиг. 3

Бележки

- Въведете в експлоатация уреда едва след втвърдяването на силиконовото лепило.
- При работни плотове от естествен камък може при използването на неподходящо силиконово лепило да се стигне до оцветявания. Подходящо лепило може да се набави от нашата служба обслужване на клиенти.

Демонтаж на готварския плот

1. Изключете уреда от напрежението.
2. Отрежете уплътнението по цялата дължина на керамичния плот.
3. Избутайте готварския плот отдолу.

et

⚠ Ohutu paigaldamine

Seadme paigaldamisel järgige alltoodud ohutusjuhiseid.

- Elektriühendus: lasta teha elektriala asjatundjal. Nõuetevastase ühenduse korral kustub seadmele antud garantii.
- Ainult käesolevale paigaldusjuhendile vastav paigaldus tagab seadme ohutu kasutamise. Valest paigaldusest tekkiva kahju eest kannab vastutust paigaldaja.

⚠ HOIATUS – Oht: magnetism!

Seade sisaldab püsिमagneteid. Need võivad mõjutada elektroonilisi implantaate, nt südamestimulaatoreid või insuliinipumpasid.

- ▶ Elektrooniliste implantaatidega isikud peavad hoiduma seadmest vähemalt 10 cm kaugusele.

Paigaldamine tööpinna alla

Pliidiplaadi alla ei tohi paigaldada külmkappi, nõudesumasinat, ventilaatorita ahju, pesumasinat.

- Kui paigaldate seadme alla ahju, peab tööpinna paksus olema vähemalt 30 mm, mõningatel juhtudel ka rohkem. Järgige ahju paigaldusjuhendis sisalduvaid juhiseid.
- Jälgige, et väljaulatuvad osad, nt võrguühendus-korpus või võrguühenduskaabel ei põrkuks kokku näiteks sahtliga.

Vahetasapind

Kui pliidiplaadi alumine pool on ligipääsetav, tuleb paigaldada vahetasapind.

- Lisatarvikuna pakutavat vahetasapinda küsige müügiesindusest.
- Kui kasutate enda vahetasapinda, peab minimaalkaugus seadme võrguühendusest olema 10 mm.

Mööbli ettevalmistamine

Töötasapind peab olema ühetasane, horisontaalne, stabiilne.

- Laske tööpind valmistada töökojas.
- Kasutage üksnes veekindlaid töötasapindu (nt looduskivi).
- Mööbel, kuhu seade paigaldatakse, peab taluma vähemalt temperatuuri 90 °C.

→ Joonis 1

Ühendamine vooluvõrku

Enne elektriühenduse teostamist kontrollige majasisesest vooluvõrku.

- Seade vastab kaitseklassile I ja seda tohib kasutada vaid koos kaitsejuhiga.
- Elektriiinstallatsioon tuleb ette näha faaside lahutusseade vastavalt kehtivatele eeskirjadele.
- Kui seadme ekraanile ilmub **U400**, siis on seade ühendatud vooluvõrku valesti. Lahutage seade vooluvõrgust, kontrollige ühendust.

Ühendus ilma eelnevalt monteeritud juhtmeta

Ühendage pliidiplaat vastavalt ühendusjoonisele.

- Vajaduse korral monteeri komplekti kuuluvad vask sillad.
- Ühendusjuhe: tüüp H05 VV-F või kõrgem.
- Valige voolutugevusele vastav soone ristlõike. Ristlõike < 1,5 mm² kasutamise ei ole lubatud.

Pliidiplaadi paigaldamine

1. Liimige külge komplektis olev tihend.
→ Joonis 2
2. Asetage pliidiplaat kohale ja seadke õigesse asendisse. Veenduge, et juhtmed ei jää millegi vahele ega puutu kokku teravate servadega.
3. Kontrollige seadme toimivust.
4. Täitke töötasapinna ja keraamilise pliidiplaadi vahele jääv pilu sobiva silikoonliimiga. Enne pinna kõvenemist siluge silikoonliimi seebilahuses niisutatud raakli või sõrmega.
→ Joonis 3

Märkused

- Võtke seade kasutusele alles pärast seda, kui silikoonliim on kõvenenud.
- Looduskivist töötasapindade värv võib ebasobiva silikoonliimi kasutamisel muutuda. Sobiva silikoonliimi leiame meie müügiesindustest.

Pliidiplaadi mahavõtmise

1. Lahutage seade vooluvõrgust.
2. Lõigake tihend keraamilise plaadi ümber lahti.
3. Suruge pliidiplaat alt välja.

hu

Biztonságos összeszerelés

A termék összeszerelése során tartsa be ezeket a biztonsági előírásokat.

- Elektromos csatlakoztatás: csak hivatalos engedéllyel rendelkező szakember által. Hibás csatlakoztatás esetén a garancia elvész.
- A biztonságos használatot csakis a jelen útmutató alapján elvégzett szakszerű beszerelés garantálja. A nem szakszerű beszerelés miatti károkért a szerelő viseli a felelősséget.

FIGYELMEZTETÉS – Veszély: mágnesség!

A készülék állandó mágneseket tartalmaz. Ezek befolyásolhatják az elektronikus implantátumok, pl. szívritmus-szabályozó vagy inzulinpumpa működését.

- ▶ Az elektronikus implantátumot viselő személyeknek legalább 10 cm távolságot kell tartani a készüléktől.

Aléépítés

Nem építhető be alá hűtőkészülék, mosogatógép, szellőzéssel nem rendelkező sütő és mosógép.

- Ha sütőt épít be alá, a munkalap vastagsága legyen legalább 30 mm, bizonyos esetekben akár több is. Vegye figyelembe a sütő szerelési útmutatójának utasításait.
- Ügyeljen arra, hogy a kilógó részek, mint pl. a hálózati csatlakozó doboza vagy a tápkábel ne ütközzön pl. egy fiókkal.

Elválasztólap

Ha a főzőfelület alsó oldala hozzáférhető, elválasztólapot kell felszerelni.

- Az elválasztólappal kapcsolatban érdeklődjön a szakkereskedésben.
- Ha saját elválasztólapot használ, a készülék hálózati csatlakozójától mért távolság legalább 10 mm legyen.

A bútor előkészítése

A munkalap legyen sík, vízszintes és stabil.

- A munkalap kivágatát kizárólag szakemberrel készíttesse.
- Csak vízálló munkalapokat használjon (pl. természetes).
- A beépített bútoroknak legalább 90 °C-ig hőállóknak kell lenniük.

→ Ábra 1

Elektromos csatlakoztatás

A készülék csatlakoztatása előtt ellenőrizze az elektromos szerelvényeket.

- A készülék megfelel az I. érintésvédelmi osztálynak, és csakis védővezetékkel üzemeltethető.
- Fix elektromos csatlakoztatás esetén a szabályozásoknak megfelelően a fázisokat leválasztó berendezéssel kell ellátni.
- Ha megjelenik a készülék kijelzőjén a következő: **U400**, a készülék csatlakoztatása hibás. Válassza le a készüléket a hálózatról, és ellenőrizze a csatlakozót.


Csatlakoztatás előre beszerelt vezeték nélkül

Kizárólag a bekötési ábra szerint csatlakoztassa a főzőlapot.

- Szükség esetén építse be a mellékelt rézhidakat.
- A hálózati csatlakozóvezeték típusa legyen H05 VV-F vagy nagyobb értékű.
- Az erek keresztmetszetét az áramerhelésnek megfelelően kell meghatározni. Az 1,5 mm²-nél kisebb keresztmetszet nem megengedett.

A főzőlap behelyezése

1. Ragassza fel a mellékelt tömitést.
→ Ábra 2
2. Vízszintesen helyezze be és igazítsa be a főzőfelületet. A kábeleket ne csípje be, és ne húzza át éles peremeken.
3. Ellenőrizze a készülék megfelelő működését.

4. A munkalap és a kerámialap közötti rést fugázza ki megfelelő szilikonragasztóval. Keményedés előtt szappanos vízzel megnedvesített kaparópengével vagy az ujjával simítsa el a szilikonragasztót.
→ *Ábra* 

Megjegyzések

- A készüléket csak a szilikonragasztó megkeményedése után helyezze üzembe.
- A terméskőmunkalapoknál a nem megfelelő szilikonragasztó használata elszíneződést okozhat. Megfelelő ragasztó ügyfélszolgálatunknál kapható.

A főzőfelület kiszerelése

1. Feszültségmentesítse a készüléket.
2. A tömítést a kerámialap mentén vágja körbe.
3. A főzőfelületet alulról nyomja kifelé.

hr



Sigurna montaža

Pridržavajte se sigurnosnih napomena prilikom montaže uređaja.

- Električni priključak smije obavljati samo ovlaštenu stručnjak. Kod neispravnog priključka gubi se jamstvo.
- Samo stručna ugradnja sukladno ovoj uputi za montažu jamči sigurnu uporabu. U slučaju oštećenja zbog nepravilne ugradnje jamči monter.

UPOZORENJE – Opasnos:

Magnetizam!

Uređaj sadrži trajne magnete. Oni mogu utjecati na elektroničke implantate, npr. elektrostimulatore srca ili inzulinske pumpe.
► Osobe s elektroničkim implantatima moraju biti na udaljenosti od najmanje 10 cm od uređaja.

Podgradnja

Hladnjake, perilice posuđa, neventilacijske pećnice i perilice rublja ne ugrađujte ispod radne ploče.

- Ako ugrađujete pećnicu ispod radne ploče, onda debljina radne ploče treba iznositi najmanje 30 mm, a u nekim slučajevima i veća. Pridržavajte se napomena iz uputa za montažu pećnice.
- Pripazite da se dijelovi koji strše, poput primjerice kućišta ili kabela mrežnog priključka, ne sudaraju npr. s ladicom.

Međudno

Kada se donja strana ploče za kuhanje može dotaknuti, tada valja montirati međudno.

- U specijaliziranim trgovinama zatražite međudno kao pribor.
- U slučaju da koristite vlastito međudno, minimalni razmak do mrežnog priključka uređaja mora iznositi 10 mm.

Priprema elementa

Radna ploča mora biti ravna, vodoravna i stabilna.

- Izrez u radnoj ploči treba napraviti samo u radionici.
- Koristite samo radne ploče otporne na vodu (npr. prirodni kamen).
- Ugradbeni elementi moraju biti otporni na temperaturu do min. 90 °C.

→ *Sl.* 

Električni priključak

Prije priključivanja uređaja provjerite kućnu instalaciju.



- Uređaj odgovara klasi zaštite I i smije se koristiti samo zajedno s priključkom zaštitnog vodiča.
- U fiksno postavljenoj električnoj instalaciji treba predvidjeti napravu za razdvajanje u fazama sukladno odredbama za postavljanje.
- Ako se na zaslonu uređaja pojavi **U400**, onda je uređaj pogrešno priključen. Uređaj odspojite s mreže, provjerite priključak.

Priključivanje bez prethodno montiranog voda

Priključite ploču za kuhanje samo prema priključnoj shemi.

- Po potrebi ugradite isporučene bakrene premosnice.
- Mrežni priključni vod mora odgovarati tipu H05 VV-F ili veće vrijednosti.
- Presjeka žila treba odrediti prema strujnom opterećenju. Presjek < 1,5 mm² nije dopušten.

Umetanje ploče za kuhanje

1. Zalijepite priloženu brtvu.
→ *Sl.* 
2. Ploču za kuhanje umetnite vodoravno i centrirajte. Pazite da se vodovi ne priklješte i da ne prelaze preko oštih rubova.
3. Provjerite rad uređaja.
4. Prorez između radne ploče i keramičke ploče fugirajte prikladnim silikonskim ljepilom. Prije stvrdnjavanja silikonsko ljepilo izravnajte spužvicom namočenom u sapunici ili prstom.
→ *Sl.* 

Napomene

- Uređaj pustite u pogon tek nakon stvrdnjavanja silikona.
- Kod radnih ploča od prirodnog kamena može doći do promjena boja kod uporabe neprikladnog silikona. Prikladno ljepilo trebate kupiti kod naše servisne službe.

Vađenje ploče za kuhanje

1. Odvojite uređaj s napona.
2. Izrežite brtvu duž keramičke ploče po cijeloj površini.
3. Ploču za kuhanje istisnite odozdo.

kk



Орнату барысында қауіпсіздік

Құралды орнату барысында қауіпсіздік техникасы жөніндегі берілген нұсқауларды орындаңыз.

- Электр желіне қосу тек уәкілетті маман орындау қажет. Қосылуы дұрыс болмаса кепілдік өшеді.
- Тек осы жинау нұсқаулығы бойынша дұрыс жинау сенімді пайдалануды қамтамасыз етеді. Орнатушы дұрыс орнатылмаған кездегі зақым үшін жауап береді.

⚠ ЕСКЕРТУ – Қауіпті: Магнетизм!

Құрылғыда тұрақты магниттер бар. Олар электронды импланттарға, мысалы кардиостимулятор немесе инсулин сорғыштары, әсер етуі мүмкін.

- ▶ Электрон имплантты бар адамдар құралдан 10 см минималдық аралықты сақтауы тиіс.

Табаны

Тоңазытқыштарды, ыдыс жуғыштарды, желдетілмейтін тұмшәпештер мен кір жуғыш машиналарды үстелдің астына кіргізуге болмайды.

- Тұмшәпешті кіріктіру үшін жұмыс үстелінің қалыңдығы кем дегенде 30 мм, ал кейбір жағдайларда одан да көп болуы керек. Тұмшәпешті орнату нұсқаулығында жазылған ескертулерді ескеріңіз.
- Желі қосқышының корпусы немесе желілік кабель сияқты шығып тұратын бөліктер, мысалы, жылжымалы жәшікпен соқтығыспағанына көз жеткізіңіз.

Аралық

Егер монтаждаудан кейін пісіру аймағының астын тию мүмкін болса аралық табан орнату керек болады.

- Маманданған дүкенде керек-жарақ ретінде аралық табанды сұраңыз.
- Басқа аралық табаны пайдаланған кезде, құрылғының желіге қосылуына дейінгі арақашықтық кемінде 10 мм болуы керек.

Жиһаз дайындау

Жұмыс тақтасы тұрақты, жазық әрі көлденең орнатылуы керек.

- Жұмыс тақтасының үстеліндегі кесінділерді арнайы шеберхана жасау керек.
- Тек су өтпейтін жұмыс тақталарын пайдаланыңыз (масалы, табиғи тас).
- Кіріктірілген жиһаз 90 °С және одан жоғары температураға төзімді болуы керек.

→ Сур. 1

Электр желісіне қосылым

Құрылғыны қоспас бұрын үйдегі электр сымдарын тексеріп алыңыз.

- Құрылғы I-қорғау сыныпына сай болып тек қорғалған сымбен бірге пайдаланылуы мүмкін.
- Тұрақты орнатылған электр жабдығында фазалардағы ажырату құралын орнату ережелері бойынша орындау қажет.
- Егер құрылғы дисплейінде **U400** көрсетілсе, байланыс дұрыс емес. Аспапты желіден ажыратыңыз, қоспаны тексеріңіз.

Алдын ала орнатылған кабельсіз қосылу

Пісіру панелін тек схемаға сәйкес жалғаңыз.

- Қажет болса, жеткізілген мыс жалғастырғышын орнатыңыз.
- Сіз H05 VV-F немесе одан жоғары қуат кабелін пайдалануыңыз керек.
- Сым қимасы рұқсат етілген тоқ жүктемелерінен анықталады. Көлденең қимасы < 1,5 mm² кабельдерді пайдалануға жол берілмейді.

Пісіру панелін орнату

1. Жиынтықта берілген тығыздағышты желімдеңіз.
→ Сур. 2

2. Пісіру панелін көлденең қойып, оны тегістеңіз. Желі кабелін қыспаңыз немесе өткір қырлардан өткізбеңіз.
3. Құрылғының жұмысын тексеріңіз.
4. Жұмыс тақтасы мен керамикалық тақта арасында сәйкес силикондық желімбен желімдеңіз. Силиконды желім қатаймас бұрын, оны тазартқышпен немесе сабынды суға малынған саусақпен тегістеңіз.
→ Сур. 3

Жазбалар

- Құрылғыны силикон желімдің қатқанынан соң пайдаланыңыз.
- Табиғи тас жұмыс тақталарында тиісті болмаған силикон желімі қолданған кезде түстері өзгеруі мүмкін. Сәйкес желімді біздің сервистік қызметіміз арқылы алуға болады.

Пісіру панелін шешу

1. Құрылғыны кернеуден босату.
2. Керамикалық тақтайшаның айналасындағы тығыздағышты кесіңіз.
3. Пісіру панелін түбінен жылжытып алыңыз.

mk

⚠ Безбедна монтажа

Кога го монтирате уредот, внимавајте на овие безбедносни напомени.

- Електрично приклучување само од страна на стручно лице. При погрешно приклучување, гаранцијата не важи.
- Само стручно монтирање според ова упатство за монтажа гарантира безбедна употреба. При штети поради неправилно вградување одговара монтерот.

⚠ ПРЕДУПРЕДУВАЊЕ – Опасност: Магнетизам!

Уредот содржи постојани магнети. Тие може да влијаат врз електронските импланти што можеби ги имате, на пр., пејсмејкерите или инсулинските пумпи.

- ▶ Лицата со електронски импланти мора да се придржуваат на растојание од најмалку 10 cm од уредот.

Потструктура

Не монтирајте одоздола ладилници, машини за миене садови, рерни и машини за перење алишта.

- Доколку вградувате рерна одоздола, работната плоча мора да биде дебела најмалку 30 mm, во некои случаи и повеќе. Внимавајте на напомените во упатството за монтажа на рерната.
- Внимавајте испакнатите делови, како на пр. кукиштето за поврзување со електричната мрежа или приклучниот кабел да не се судрат на пр. со фиока.

Разделувач

Доколку може да се допре долната страна на плочата за готвење, мора да се монтира меѓупод.

- Меѓуподот побарајте го во специјализираните продавници, како опрема.

- Доколку користите сопствен меѓупод, најмалото растојание од струјниот приклучок на уредот мора да изнесува 10 mm.

Подготовка на кујнските елементи

Работната плоча мора да е рамна, хоризонтална и стабилна.

- Пресекот на работната плоча треба да се направи само во специјализирана работилница.
- Употребувајте само водоотпорни работни плочи (на пр. природен камен).
- Монтажните кујнски елементи мора да бидат отпорни на топлина до барем 90°C.

→ Сл. 1

Електричен приклучок

Пред да го приклучите уредот, проверете ја куќната инсталација.

- Уредот одговара на класа на заштита I и смее да се користи само во комбинација со приклучок со заштитен спроводник.
- Во цврсто поставена електрична инсталација треба да се предвиди разделник во фазите според правилата за инсталација.
- Ако на екранот на уредот се појави **U400**, тоа значи дека тој е поврзан погрешно. Исклучете го уредот од струјата, проверете го приклучокот.

Поврзување без претходно составен кабел

Приклучувајте го полето за готвење само според сликата.

- По потреба вградете ги бакарните премостувања.
- Приклучниот кабел мора да одговара на типот H05 VV-F или на кабел со подобар квалитет.
- Пресекот на жицата треба да се одреди според оптоварувањето на струјата. Не е дозволен пресек < 1,5 mm².

Поставување на полето за готвење

1. Залепете го дихтунгот што се содржи во пакувањето.
→ Сл. 2
2. Полето за готвење поставете го хоризонтално и израмнете го. Не ги заглавувајте каблите и не ги водете преку остри рабови.
3. Проверете ја функционалноста на уредот.
4. Спојте го процепот помеѓу работната плоча и керамичката плоча со соодветно силиконски лепак. Пред да се создаде кора, измазнете го силиконскиот лепак со шпатула потопена во раствор од сапун или со прст.
→ Сл. 3

Забелешки

- Уредот користете го дури откако ќе се исуши силиконскиот лепак.
- Кај работните плочи од природен камен, може да дојде до префарбување доколку се употреби несоодветен силиконски лепак. Соодветен лепак може да најдете во нашата сервисна служба.

Демонтирање на полето за готвење

1. Исклучете го уредот од струја.
2. Исечете го дихтунгот по должината на керамичката плоча.
3. Притиснете го полето за готвење од долу кон надвор.

It

Saugus montavimas

Montuodami prietaisą paisykite šių saugos nuorodų.

- Elektros prijungimas: prijungti gali tik įgaliotasis specialistas. Netinkamai prijungus garantija nebegalios.
- Prietaisu naudositės saugiai tik tada, jei jis bus tinkamai įmontuotas, kaip nurodyta montavimo instrukcijoje. Jei montavimo darbai atlikti netinkamai, už žalą atsako montuotojas.

ĮSPĖJIMAS – Pavojus: magnetizmas!

Prietaise yra nuolatinų magnetų. Jie gali turėti įtakos elektroninių implantų, pvz., širdies stimuliatorių ar insulino pompų, veikimui.

- ▶ Asmenys, kuriems implantuoti elektroniniai implantai, turi laikytis ne mažiau kaip 10 cm atstumu nuo prietaiso.

Montavimas apačioje

Apačioje nemontuokite jokių šaldytuvų, indaplovių, nevedinamų orkaitių ir skalbyklių.

- Jei apačioje montuojate orkaitę, stalviršio storis turi būti ne mažesnis kaip 30 mm, o kai kuriais atvejais – ir didesnis. Atkreipkite dėmesį į orkaitės montavimo instrukcijoje pateiktas nuorodas.
- Atkreipkite dėmesį, kad išsikišusios dalys, pavyzdžiui, el. tinklo jungties korpusas arba prijungimo prie el. tinklo laidas, nekliūtų už, pvz., stalčiaus.

Tarpinis pagrindas

Kai galima paliesti apatinę kaitlentės pusę, reikia sumontuoti tarpinį pagrindą.

- Specializuotų prekių parduotuvėje tarpinį pagrindą galite įsigyti kaip priedą.
- Jei naudosite pačių turimą tarpinį pagrindą, mažiausias atstumas nuo prietaiso el. tinklo jungties turi būti 10 mm.

Baldo paruošimas

Stalviršis turi būti lygus, horizontalus ir stabilus.

- Angą stalviršyje galima išpjauti tik specializuotose dirbtuvėse.
- Naudokite tik vandeniui atsparius stalviršius (pvz., iš gamtinio akmens).
- Baldai, į kuriuos montuojami prietaisai, turi būti atsparūs bent iki 90 °C karščiui.

→ Pav. 1

Elektros jungtis

Prieš prijungdami prietaiso jungtį patikrinkite namo instaliaciją.

- Prietaisas atitinka I apsaugos klasės reikalavimus ir gali būti naudojamas tik kartu su apsauginio laido jungtimi.
- Pagal montavimo taisyklės stacionarioje elektros instaliacijoje būtina numatyti fazių atjungimo įrenginį.
- Jei prietaiso ekrane rodoma **U400**, vadinasi, jis netinkamai prijungtas. Atjunkite prietaisą nuo tinklo, patikrinkite jungtį.

Prijungimas prieš tai neprimontavus laido

Kaitlentę junkite tik pagal jungimo schemą.

- Jei reikia, įmontuokite pristatytus varinius tiltelius.
- Prijungimo prie el. tinklo laidas turi būti H05 VV-F tipo arba aukštesnės kokybės.
- Gyslų skerspjūvis turi būti parinktas pagal srovės apkrovą. Neleistinas <math>< 1,5 \text{ mm}^2</math> skerspjūvis.

Kaitlentės įmontavimas

1. Užklijuokite pridėtą sandariklį.
→ Pav. 2
2. Horizontaliai įstatykite ir išlygiuokite kaitlentę. Neprispauskite laidų ir netraukite jų per aštirus kraštus.
3. Patikrinkite, ar prietaisas veikia.
4. Tarpą tarp stalviršio ir keraminės plokštės užtepkite tinkamas silikono klijais. Prieš susiformuojant kietam viršutiniam silikono klijų sluoksniui, jį išlyginkite muilo tirpale suvilgytu grandikliu arba pirštu.
→ Pav. 3

Pastabos

- Prietaisą eksploatuoti galima tik sukietėjus silikono klijams.
- Naudojant gamtinio akmens stalviršius, dėl netinkamų silikono klijų gali pakisti spalva. Tinkamų klijų įsigysite susisiekę su mūsų klientų aptarnavimo tarnyba.

Kaitlentės išmontavimas

1. Atjunkite prietaisą nuo įtampos šaltinio.
2. Nupjaukite išilgai keramikos plokštės uždėtą sandariklį.
3. Kaitlentę išimkite spausdami iš apačios.

Iv



Droša montāža

Veicot ierices montāžu, ievērojiet šos drošības norādījumus.

- Savienojumu ar elektrotīklu atļauts izveidot tikai profesionālam elektriķim. Nepareizi izveidota savienojuma dēļ garantija zaudē spēku.
- Tikai speciālista veikta montāža saskaņā ar šiem montāžas norādījumiem garantē drošu ierices lietošanu. Par bojājumiem, kas radušies nepareizi veiktas iebūves dēļ, atbild uzstādītājs.

⚠ BRĪDINĀJUMS – Bīstami: magnētisms!

Ierīcē atrodas pastāvīgie magnēti. Tie var ietekmēt elektronisko implantu, piemēram, elektrokardiostimulatoru vai insulīna sūkņu, darbību.

- ▶ Personas ar elektroniskiem implantiem nedrīkst atrasties ierīcei tuvāk par 10 cm.

Padziļinātā iebūve

Apakšā neiebūvējiet dzesēšanas ierīces, trauku mazgājamās mašīnas, nevēdināmas cepeškrāsnis un veļasmašīnas.

- Ja tiek iebūvēta cepeškrāsns, darba virsmas biežumam ir jābūt vismaz 30 mm, dažos gadījumos arī vairāk. Ņemiet vērā cepeškrāsns uzstādīšanas pamācībā sniegtās norādes.
- Ievērojiet, lai izvīrītās detaļas, piem., tīkla pieslēguma korpuss vai tīkla pieslēguma vads, neskartos, piem., pie atvilktnes.

Starppaliktnis

Ja sildvirsmas apakšpusei iespējams pieskarties, jāiemontē starppaliktnis.

- Specializētajā veikalā iespējams iegādāties starppaliktni kā piederumu.
- Ja lietojat paša veidotu starppaliktni, minimālajam attālumam līdz iekārtas tīkla pieslēgumam jābūt 10 mm.

Mēbeles sagatavošana

Darba virsmai jābūt līdzenai, horizontālai un stabilai.

- Darba virsmas izgriezumam lieciet izveidot specializētā darbnīcā.
- Lietojiet tikai ūdensizturīgas darba virsmas (piemēram, dabīgu akmeni).
- Iebūves mēbeles karstumizturībai jābūt vismaz 90 °C.

→ Att. 1

Savienojums ar strāvas avotu

Pirms iekārtas pievienošanas pārbaudiet ēkas elektroinstalāciju.

- Iekārta atbilst I aizsardzības klasei, un to drīkst lietot tikai ar pievienotu zemējuma vadu.
- Fiksēti ierīkotajā elektroinstalācijā jāiebūvē fāžu atvienotāji ierīce saskaņā ar elektroiekārtu uzstādīšanas noteikumiem.
- Ja iekārtas displejā redzams rādījums **U400**, tā ir pievienota nepareizi. Atvienojiet iekārtu no tīkla un pārbaudiet savienojumu.

Pieslēgums bez iepriekš uzmontēta vada

Pieslēdziet sildvirsmu tikai atbilstīgi pieslēguma shēmai.

- Ja nepieciešams, uzmontējiet komplektācijā iekļautos vara savienojuma tiltiņus.
- Tīkla pieslēguma kabelim ir jābūt H05 VV-F tipa vai augstākas klases kabelim.
- Nepieciešamo vada šķērs griezumu nosakiet atbilstoši strāvas slodzei. Nav pieļaujams šķērs griezums, kas ir <math>< 1,5 \text{ mm}^2</math>.

Sildvirsmas ievietošana

1. Uzlīmējiet komplektā iekļauto blīvi.
→ Att. 2
2. Ievietojiet sildvirsmu horizontāli un nolīmeņojiet to. Neiespiediet vadus un nevirziet tos pāri asām malām.
3. Pārbaudiet iekārtas darbību.
4. Spraugu starp darba virsmu un keramikas plāksni aizpildiet ar piemērotu silikona līmi. Pirms plēvītes izveidošanās silikona līme jānolidzina ar ziepjūdeni samitrinātu lāpstiņu vai pirkstu.
→ Att. 3

Piezīmes

- Ierīci drīkst lietot tikai pēc tam, kad silikona līme ir sacietējusi.
- Lietojot neatbilstošu silikona līmi, dabīgā akmens darba virsmas saskares vietas var mainīt krāsu. Atbilstošu līmi jums ieteiks mūsu klientu dienests.

Sildvirsmas demontāža

1. Atvienojiet ierīci no strāvas avota.
2. Izgrieziet blīvējumu, kas atrodas ap keramikas plāksni.
3. Izņemiet sildvirsmu, izspiežot to no apakšas.

Montarea în siguranță

Respectați aceste instrucțiuni privind siguranța atunci când montați aparatul.

- Racordul electric trebuie efectuat numai de către un specialist autorizat. În cazul unei conectări eronate, garanția nu mai este valabilă.
- Numai o montare corectă, în conformitate cu aceste instrucțiuni de montaj, garantează o utilizare sigură. În cazul deteriorărilor provocate de o montare neprofesională, răspunderea îi revine montatorului.

AVERTISMENT – Pericol: Magnetism!

Aparatul este preăzută cu magneți permanenți. Aceștia pot influența funcționarea implanturilor electronice, de exemplu, stimulatoare cardiace sau pompe de insulină.

- ▶ Persoanele cu implanturi electronice trebuie să păstreze o distanță de minimum 10 cm față de aparat.

Montarea dedesubt

Nu montați dedesubt aparate frigorifice, mașini de spălat vase, cuptoare fără sistem de ventilație sau mașini de spălat rufe.

- Dacă montați dedesubt un cuptor, grosimea plăcii de lucru trebuie să fie de minimum 30 mm, iar în unele cazuri, chiar mai groasă. Respectați indicațiile din manualul de montare a cuptorului.
- Aveți în vedere ca protuberanțele, cum ar fi, de exemplu, carcasa sursei de alimentare electrică sau cablul de alimentare electrică, să nu se lovească, de exemplu, de un sertar.

Placa intermediară

Dacă partea inferioară a plitei este accesibilă, trebuie montată o placă intermediară.

- Procurați din comerțul de specialitate o placă intermediară disponibilă ca accesoriu.
- Dacă utilizați o placă intermediară proprie, distanța minimă față de racordul electric al aparatului trebuie să fie de 10 mm.

Pregătirea mobilierului

Placa de lucru trebuie să fie plană, orizontală și stabilă.

- Decupajul plăcii de lucru trebuie realizat numai într-un atelier de specialitate.
- Utilizați numai plăci de lucru rezistente la apă (de exemplu, din piatră naturală).
- Mobilierul de încorporare trebuie să fie rezistent la temperaturi de minimum 90 °C.

→ Fig. 1

Racordul electric

Înainte de racordarea aparatului, verificați instalația din locuință.

- Aparatul corespunde clasei de protecție I și nu trebuie utilizat decât în combinație cu un racord cu conductor de protecție.
- În instalația electrică permanentă trebuie prevăzut un separator de faze conform dispozițiilor privind instalarea.

- Dacă pe display-ul aparatului apare **U400**, înseamnă că acesta este racordat incorect. Deconectați aparatul de la rețea și verificați racordul.

Racordul fără cablu premontat

Conectați plita doar conform schemei de conectare.

- Dacă este necesar, montați punțile din cupru livrate împreună cu aparatul.
- Cablul de conectare la rețea trebuie să fie de tipul H05 VV-F sau superior.
- Secțiunea cablului trebuie stabilită conform sarcinii de alimentare electrică. Nu este permisă o secțiune < 1,5 mm².

Introducerea plitei

1. Lipiți garnitura de etanșare livrată împreună cu aparatul.
→ Fig. 2
2. Introduceți plita în poziție orizontală și aliniați-o. Nu blocați conductoarele și nu le treceți peste margini ascuțite.
3. Verificați funcționarea aparatului.
4. Rostuiți fanta dintre placa de lucru și placa ceramică cu un adeziv siliconic adecvat. Înainte de formarea unei pelicule, neteziți adezivul siliconic cu o racletă înmuiată în soluție de săpun sau cu degetul.
→ Fig. 3

Observații

- Nu pușteți în funcțiune aparatul decât după întărirea adezivului siliconat.
- În cazul plăcilor de lucru din piatră naturală, utilizarea unui adeziv siliconic neadecvat poate cauza decolorări. Puteți achiziționa un adeziv adecvat de la unitățile noastre de service.

Demontarea plitei

1. Deconectați aparatul de la rețeaua electrică.
2. Tăiați garnitura de etanșare pe conturul plăcii ceramice.
3. Scoateți plita împingând-o de jos în sus.

Bezpečná montáž

Pri montáži spotřebiča rešpektujte tieto bezpečnostné upozornenia.

- Elektrické pripojenie smie vykonať len koncesovaný odborník. Pri nesprávnom pripojení zaniká záruka na výrobok.
- Len pri odbornej montáži zodpovedajúcej tomuto montážnemu návodu je zaručená bezpečnosť pri používaní. Za škody, ktoré vzniknú na základe neodbornej montáže, ručí montážny pracovník.

VAROVANIE – Nebezpečenstvo: magnetizmus!

Spotřebič obsahuje permanentné magnety.

Magnety môžu ovplyvňovať elektronické implantáty, napríklad kardiostimulátor alebo inzulínové pumpy.

- ▶ Osoby s elektronickými implantátmi musia byť od spotřebiča vzdialené najmenej 10 cm.

Zabudovanie pod spotrebič

Pod spotrebič sa nesmú zabudovať chladiace zariadenia, umývačky riadu, neodvetrané rúry na pečenie ani práčky.

- Ak chcete pod spotrebič zabudovať rúru na pečenie, musí mať pracovná doska hrúbku najmenej 30 mm, v niektorých prípadoch aj viac. Dodržiavajte pokyny uvedené v návode na montáž rúry na pečenie.
- Dbajte na to, aby nedochádzalo ku kolízii vyčnievajúcich častí, ako je kryt elektrickej prípojky alebo elektrický pripojovací kábel, napríklad so zásuvkou.

Medzidno

Ak je spodná strana varného panela voľne prístupná, musí sa namontovať medzidno.

- Informujte sa v špecializovanej predajni o kúpe medzidna ako príslušenstva.
- Keď použijete vlastné medzidno, vzdialenosť od sieťovej prípojky spotrebiča musí byť minimálne 10 mm.

Príprava nábytku

Pracovná doska musí byť rovná, vodorovne uložená a stabilná.

- Výrez pracovnej dosky si dajte vyhotoviť iba v odbornej dielni.
- Používajte iba vodoodolné pracovné dosky (napr. prírodný kameň).
- Kuchynská linka musí byť odolná voči teplote minimálne 90 °C.

→ Obr. 1

Elektrické pripojenie

Pred pripojením spotrebiča skontrolujte elektrickú inštaláciu v domácnosti.

- Spotrebič zodpovedá stupňu ochrany I a môže sa prevádzkovať len s ochranným vodičom.
- V pevne uloženej elektrickej inštalácii sa musí počítať s odpojovacím zariadením vo fázach podľa ustanovení o inštalácii.
- Keď sa na displeji spotrebiča zobrazí **U400**, je nesprávne pripojený. Spotrebič odpojte od elektrickej siete a skontrolujte pripojenie.

Pripojenie bez predmontovaného vedenia

Varný panel pripojte len podľa schémy pripojenia.

- V prípade potreby namontujte priložené medené mostíky.
- Prívodné vedenie musí zodpovedať typu H05 VV-F alebo vyššiemu.
- Prierez žily sa stanoví podľa prúdového zaťaženia. Prierez < 1,5 mm² nie je prípustný.

Vloženie varného panela

1. Prilepte priložené tesnenie.
→ Obr. 2
2. Varný panel vložte vodorovne a vyvážte ho. Káble sa nesmú privrieť ani viesť cez ostré hrany.
3. Skontrolujte funkčnosť spotrebiča.
4. Medzeru medzi pracovnou doskou a sklokeramicou doskou vyškárujte vhodným silikónovým lepidlom. Pred vytvorením kožovitého povrchu vyhladte silikónové lepidlo stierkou alebo prstom namočeným v mydlovom roztoku.
→ Obr. 3

Poznámky

- Spotrebič uveďte do prevádzky až po vytvrdnutí silikónového lepidla.

- Nevhodné silikónové lepidlo môže spôsobiť sfarbenie pracovných dosiek z prírodného kameňa. Vhodné lepidlo si môžete kúpiť prostredníctvom nášho zákaznického servisu.

Demontáž varného panela

1. Spotrebič odpojte od napätia.
2. Orežte tesnenie okolo keramickej platne po obvode.
3. Varný panel zdola vytlačte.

sl

Varna montáža

Upoštavajte ta varnostna navodila, ko montirate aparat.

- Priklučitev na električno omrežje lahko izvede samo pooblaščen serviser. V primeru napačnega priklopa garancija preneha veljati.
- Varno uporabo zagotavlja zgolj strokovna namestitev v skladu s temi navodili za montažo. Za škodo, ki nastane zaradi nestrokovne vgradnje, odgovarja monter.

OPOZORILO – Nevarnost: magnetizem!

Aparat vsebuje trajne magnetne. Ti lahko vplivajo na elektronske vsadke, kot so srčni spodbujevalniki ali inzulinske črpalke.

- ▶ Osebe z elektronskimi vsadki morajo biti od aparata oddaljene vsaj 10 cm.

Vgradnja pod aparat

Pod aparat ne vgradite hladilne naprave, pomivalnega stroja, pečice brez sistema prezračevanja in pralnega stroja.

- Če pod aparat vgradite pečico, mora debelina delovnega pulta znašati najmanj 30 mm, v nekaterih primerih tudi več. Upoštavajte napotke v navodilih za montažo pečice.
- Pazite, da se štrleči predmeti, npr. ohišje za priklop aparata v omrežje ali priključni kábel, ne zaletavajo, npr. ob predale.

Vmesno dno

Če se je mogoče dotakniti spodnje strani kuhalne plošče, je treba namestiti vmesno dno.

- V specializirani trgovini povprašajte o vmesnem dnu kot priboru.
- Če uporabite lastno vmesno dno, mora najmanjša razdalja do električnega priključka aparata znašati 10 mm.

Priprava pohištenega elementa

Delovni pult mora biti raven, vodoraven in stabilen.

- Izrez v delovnem pultu lahko izdelajo samo v specializirani delavnici.
- Uporabljajte samo vodoodporne delovne pulte (npr. iz naravnega kamna).
- Vgradni pohišten elementi morajo biti obstojni na temperaturo najmanj 90 °C.

→ Sl. 1

Električna priključitev

Preden priključite aparat, preverite hišno napeljavo.

- Aparat ustreza zaščitnemu razredu I in ga lahko uporabljate le ob priključitvi na ozemljitev.

- Glede na predpise namestitve mora biti v fazah električne napeljave vgrajena ločilna priprava.
- Če se na zaslonu aparata prikaže **U400**, je aparat napačno priključen. Aparat odklopite z električnega omrežja in preverite priključitev.

Priključitev brez predhodno montiranega kabla

Kuhalno ploščo priključite le v skladu s priključno shemo.

- Po potrebi vgradite priložene bakrene mostičke.
- Električni priključni kabel mora ustrezati vrsti H05 VV-F ali z višjo vrednostjo.
- Presek žil je treba določiti glede na električno obremenitev. Presek < 1,5 mm² ni dovoljen.

Vstavljanje kahalne plošče

1. Nalepite priloženo tesnilo.
→ Sl. 2
2. Kuhalno ploščo namestite vodoravno in jo izravnajte. Kablov ne pripravite in jih ne vlecite čez ostre robove.
3. Preverite delovanje aparata.
4. Režo med delovno površino in keramično ploščo zapolnite z ustreznim silikonskim kitom. Preden se začne silikonski kit strjevati, ga zgladite z nožem ali prstom, navlaženem z milnico.
→ Sl. 3

Opombe

- Aparat vklopite šele, ko se silikonski kit strdi.
- Pri delovnih pultih iz naravnega kamna lahko uporaba neustreznega silikonskega kita povzroči razbarvanje. Ustrezen kit lahko kupite tudi na našem pooblaščenem servisu.

Odstranitev kahalne plošče

1. Odklopite aparat z električnega napajanja.
2. Obrežite tesnilo okoli keramične plošče.
3. Potisnite kahalno ploščo od spodaj navzgor.

sq



Montimi i sigurt

Ndiqni këto udhëzime për sigurinë kur të montoni pajisjen.

- Lidhja elektrike lejohet të kryhet vetëm nga një teknik specialist i autorizuar. Në rast lidhjeje të gabuar, garancia bëhet e pavlefshme.
- Vetëm montimi i saktë sipas këtij manuali montimi garanton një përdorim të sigurt. Në rast dëmsh si pasojë e montimit të pasaktë, përgjegjësinë e mban montuesi.

⚠ PARALAJMËRIM – Rrezik: Magnetizëm!

Pajisja përmban magnete të përhershme. Këto mund të ndikojnë në implantet elektronike, p.sh. stimuluesin kardiak ose pompat e insulinës.

- ▶ Personat me implante elektronike duhet të ruajnë një distancë minimale prej 10 cm nga pajisja.

Instalimi nën banak

Mos montoni pajisje ftohëse, enëlarëse, furra pa ajrosje dhe lavatriçe poshtë pajisjes.

- Nëse nën pajisje montohet një furrë inkaso, trashësia e syprinës duhet të jetë minimumi 30 mm, dhe në disa raste edhe më shumë. Ndiqni udhëzimet që jepen në manualin e montimit të furrës.
- Sigurohuni që pjesët ekzistuese të dala, si p.sh. kutia e lidhjeve elektrike ose kordoni i lidhjes elektrike, nuk përplasen me një sirtar.

Bazamenti i ndërmjetëm

Nëse pjesa e poshtme e planit të gatimit është e prekshme, duhet montuar një plan i ndërmjetëm.

- Kërkoni në dyqan një plan të ndërmjetëm si aksesori shtesë.
- Nëse përdorni një plan të ndërmjetëm tuajin, distanca minimale nga lidhja elektrike e pajisjes duhet të jetë 10 mm.

Përgatitja e mobilies

Plani i punës duhet të jetë i sheshtë, horizontal dhe i qëndrueshëm.

- Përgatiteni prerjen e planit të punës/syprinës vetëm në një repart të specializuar.
- Përdorni vetëm plane pune kundër ujit (p.sh. prej guri natyror).
- Mobilia e montimit inkaso duhet të jetë rezistente ndaj nxehtësisë të paktën 90°C.

→ Fig. 1

Lidhja elektrike

Përpara lidhjes së pajisjes kontrolloni instalimin e shtëpisë.

- Pajisja i përket klasës së mbrojtjes I dhe lejohet të vihet në punë vetëm me një lidhje me përcjellës mbrojtës të tokëzuar.
- Në instalimin e përcaktuar elektrik duhet parashikuar një pajisje ndarëse/automat në faza, sipas specifikimeve të ndërtimit.
- Kur në ekranin e pajisjes shfaqet **U400**, pajisja është lidhur gabim. Kontrolloni pajisjen nga rrjeti, kontrolloni lidhjet.

Lidhja pa kablo të montuar paraprakisht

Lidheni planin e gatimit vetëm sipas skemës së lidhjes.

- Nëse nevojitet, montoni edhe urat lidhëse prej bakri.
- Kordoni elektrik duhet të jetë minimumi i tipit H05 VV-F ose me cilësi më të lartë.
- Seksioni tërthor i telit përcaktohet në përputhje me ngarkesën elektrike. Nuk lejohet seksioni tërthor < 1,5 mm².

Vendosja e planit të gatimit

1. Ngjitni guarnicionin e dërguar me pajisjen.
→ Fig. 2
2. Vendosni planin e gatimit horizontalisht dhe drejtojeni. Mos i shkëlpi linjat dhe as mos i kaloni nëpër buzë të mprehta.
3. Kontrolloni pajisjen për funksionimin.
4. Mbushni hapësirën midis planit të punës dhe pllakës prej qeramike me silikon ngjitës të përshtatshëm. Përpara tharjes, niveloni sipërfaqen e silikonit ngjitës me kruajtëse apo gisht të njomur me ujë me sapun.
→ Fig. 3

Shënime

- Vendoseni pajisjen në punë pas tharjes së silikonit.
- Planet e punës prej guri natyror mund të çngjyrosen si pasojë e përdorimit të silikonit ngjitës të papërshtatshëm. Pranë shërbimit tonë të klientit, mund të gjeni ngjitës të përshtatshëm.

Çmontimi i planit të gatimit

1. Shkëputni energjinë elektrike nga pajisja.
2. Pritni guarnicionin përgjatë pllakës qeramike.
3. Nxirreni planin e gatimit duke e shtyrë nga poshtë.

sr



Bezbedna montaža

Kada montirate uređaj, pridržavajte se ovih napomena o bezbednosti.

- Električni priključak sme da izvrši samo ovlašćeni stručnjak. U slučaju pogrešnog priključka gasi se garancija.
- Samo stručna ugradnja prema ovom uputstvu za montažu garantuje sigurnu upotrebu. U slučaju oštećenja zbog nepravilne ugradnje, odgovornost preuzima montažer.

⚠ UPOZORENJE – Opasnost: magnetizam!

Uređaj sadrži trajne magnete. Oni mogu da utiču na elektronske implantante, npr. pejsmejkere ili insulinske pumpe.

- ▶ Osobe sa elektronskim implantantima moraju da budu na najmanjoj udaljenosti od 10 cm od uređaja.

Podgradnja

Nemojte ispod da ugrađujete frižidere, mašine za pranje sudova, rene bez ventilacije i mašine za pranje veša.

- Ako podgrađujete rernu, debljina radne ploče mora da bude najmanje 30 mm, u nekim slučajevima i više. Obratite pažnju na napomene u uputstvu za montažu rerne.
- Pazite na to da se istureni delovi, kao što su kućište napajanja ili kabl za napajanje, ne sudaraju npr. sa fiokom.

Međudno

Ako donja strana ravne ploče za kuvanje može da se dotakne, morate da montirate međudno.

- U specijalizovanoj trgovini pitajte za međudno kao pribor.
- Ako upotrebljavate sopstveno međudno, najmanji razmak do mrežnog priključka uređaja mora da iznosi 10 mm.

Pripremanje nameštaja

Radne ploče moraju biti ravne, vodoravne i stabilne.

- Izradu isečka na radnoj ploči obavite isključivo u specijalnoj radionici.
- Upotrebljavajte samo vodootporne radne ploče (npr. prirodni kamen).
- Ugradni nameštaj mora da bude otporan najmanje na temperaturu do 90 °C.

→ Sl. 1

Električno priključivanje

Pre priključivanja uređaja proverite kućne instalacije.

- Uređaj odgovara klasi zaštite I i sme da se pusti u rad samo sa priključkom zaštitnog provodnika.
- Kod fiksne električne instalacije potrebno je obezbediti razdvajač u fazama u skladu sa odgovarajućim propisima.

- Ako se na displeju uređaja prikazuje **U400**, znači da nije dobro priključen. Uređaj odvojite od mreže, proverite priključak.

Priključivanje bez prethodno montiranog kabla

Priključivanje ploče za kuvanje vršite samo prema slici priključka.

- Po potrebi ugradite priložene bakarne mostove.
- Kabl za napajanje mora da bude tipa H05 VV-F ili kvalitetniji.
- Presek žice treba da se odredi prema strujnom opterećenju. Nije dozvoljen poprečni presek < 1,5 mm².

Umetanje ploče za kuvanje

1. Zalepite priloženu zaptivku.
→ Sl. 2
2. Ploču za kuvanje umetnite vodoravno i poravnajte je. Nemojte da prikleštite kablove i nemojte ih sprovoditi preko oštih ivica.
3. Proverite funkcionalnost uređaja.
4. Prorez između radne ploče i keramičke ploče ispunite adekvatnim silikonskim lepkom. Pre nego što se stegne silikonski lepak poravnajte pomoću rakela natopljenog sapunicom ili prstima.
→ Sl. 3

Napomene

- Uređaj pustite u rad tek pošto se silikonski lepak stvrdne.
- Kod ploča od prirodnog kamena, ako upotrebite neadekvatan silikonski lepak, može da dođe do promene boje. Adekvatan lepak možete da nabavite preko naše servisne službe.

Demontiranje ploče za kuvanje

1. Uređaj isključite sa napona.
2. Isecite zaptivku oko keramičke ploče.
3. Ploču za kuvanje izgurajte odozdo.

uk



Безпечний монтаж

Під час монтажу приладу дотримуйтеся цих правил техніки безпеки.

- Приєднання до електромережі дозволяється виконувати лише кваліфікованим спеціалістам. У випадку неправильного підключення гарантійні умови втрачають свою силу.
- Безпеку експлуатації може гарантувати тільки правильне вбудовування згідно з інструкцією з монтажу. Монтажник несе відповідальність за пошкодження, спричинені неправильним монтажем.

⚠ УВАГА! – Небезпека: магнетизм!

Цей прилад містить постійні магніти. Він може впливати на роботу електронних імплантатів, наприклад, регуляторів роботи серця чи інсулінових дозаторів.

- ▶ Людям з електронними імплантатами необхідно триматися на безпечній відстані — принаймні 10 см від приладу.

Вбудовування під стільницю

Не дозволяється встановлювати під прилад холодильники, посудомийні машини, духові шафи без вентиляції та пральні машини.

- Якщо Ви плануєте вбудувати під варильною поверхнею духову шафу, стільниця повинна мати товщину щонайменше 30 мм, в окремих випадках навіть більше. Дотримуйтеся вказівок по монтажу духових шаф.
- Пильнуйте, щоб випнуті деталі, наприклад корпус розетки або кабель живлення, не стикалися з, наприклад, шухлядою.

проміжна поверхня

Якщо нижня сторона варильної поверхні відкрита і її можна торкнутися, необхідно встановити проміжну поверхню.

- Проміжну поверхню можна отримати у спеціалізованій мережі у відділі приладдя.
- Якщо Ви використовуєте власну проміжну поверхню, зверніть увагу на те, що мінімальна відстань від неї до підключення до електромережі повинна складати 10 мм.

Підготовка меблів

Стільниця повинна бути стабільною, рівною та горизонтальною.

- Доручіть вирізати стільницю у спеціалізованій майстерні.
- Застосовуйте лише водостійкі стільниці (напр., природний камінь).
- Меблі для вбудовування повинні витримувати температуру щонайменше 90 °С.

→ Мал. 1

Приєднання до електромережі

Перед підключенням приладу перевірте, чи розрахована проводка у домі на відповідні напруги струму.

- Прилад відповідає класу захисту I та може бути введений в експлуатацію лише після підключення до запобіжників.
- При нерухомому електричному встановленні необхідно встановити розподільник в фазах відповідно до вимог з монтажу.
- Якщо на дисплеї приладу з'являється **UЧ00**, то він підключений неправильно. Від'єднайте прилад від електромережі, перевірте приєднання.

Підключення без попередньо зібраного кабелю

Підключайте варильну поверхню лише за схемою підключення.

- При необхідності встановіть мідні містки, що є в комплекті.
- Мережевий кабель повинен відповідати типу H05 VV-F або вище.
- Перетин дроту слід визначати відповідно до поточного навантаження. Перетин < 1,5 мм² не допустимий.

Монтаж варильної поверхні

1. Наклейте ущільнювач, що входить до комплекту.
→ Мал. 2
2. Встановіть варильну поверхню горизонтально та вирівняйте її. Слідкуйте, щоб кабелі не затискалися та не потрапляли на гострі краї предметів.
3. Перевірте прилад на функціональність.

4. Заповніть щілину між стільницею та керамічною пластиною спеціальним силіконовим клеєм. Перед повним засиханням силіконового клею вирівняйте його поверхню, провівши по ньому змоченим у мильному розчині пальцем або ніжом-ракелем.

→ Мал. 3

Вказівки

- Починайте експлуатацію приладу лише після висихання силіконового клею.
- Якщо Ви використовуєте робочі поверхні з природного каменю, використання неправильного силіконового клею може спричинити появу плям, які Ви не зможете вивести. Ви можете отримати спеціальний клей у нашій сервісній службі.

Демонтаж варильної поверхні

1. Відключіть прилад від електромережі.
2. Надріжте прокладку вздовж керамічної пластины.
3. Витягніть варильну поверхню, виштовхнувши її знизу.