



SIEMENS



Torktumlare

WT4HY849DN

siemens-home.bsh-group.com/welcome

sv Bruks- och monteringsanvisning

Register
your
product
online

Din nya torktumlare

Du har bestämt dig för en torktumlare av märket Siemens.

Ta några minuter och läs bruksanvisningen, så att du lär dig torktumlarens fördelar.

Varje torktumlare som lämnar fabriken uppfyller kraven i Siemens kvalitetssäkring när det gäller funktion och felfritt skick.

Mer information om våra produkter, tillbehör, reservdelar och service hittar du på vår webbsida www.siemens-home.bsh-group.com eller så kan du vända dig direkt till service.

Om bruks- och installationsanvisningen beskriver olika modeller finns avvikelserna angivna på respektive ställe.



Använd inte torktumlaren förrän du läst igenom denna bruks- och installationsanvisning!

Illustrationsregler

⚠ Varning!

Kombinationen av symbol och varningstext varnar för möjliga risksituationer. Livsfara eller risk för personskador om du inte följer anvisningarna.

Obs!

Varningstexten varnar för en eventuellt farlig situation. Risk för sak- och/eller miljöskador om du inte följer anvisningarna.

Anvisning/tips

Anvisningar om hur du använder enheten optimalt/nyttig information.

1. 2. 3. / a) b) c)

Siffror eller bokstäver markerar momenten.

■ / - / -

Rutor eller snedstreck markerar uppräkningsrader.

Innehållsförteckning

	Avsedd användning	4
--	------------------------------------	---

	Säkerhetsanvisningar	4
--	---------------------------------------	---

	Barn/funktionshinderade/husdjur	4
	Installation	6
	Användning	7
	Rengöring/skötsel	9

	Återvinning	11
--	------------------------------	----

	Förpackning/uttjänt maskin	11
	Kylmedel	11
	Spartips	11

	Uppställning och anslutning	12
--	--	----

	Medföljande tillbehör	12
	Uppställning och anslutning av tumlaren	12
	Byta luckhängning	13
	Extratillbehör	15
	Transport och frostskydd	15

	Kondensatavtappning	16
--	--------------------------------------	----

	Kort sammanfattning av det viktigaste	19
--	--	----

	Lär dig enheten	20
--	----------------------------------	----

	Torktumlare	20
	Kontroller	21
	Knappar	21
	Display	22

	Tvättgods	23
--	----------------------------	----

	Förbehandla tvätten	23
	Sortera tvätten efter	23

	Program och knappar	24
--	--------------------------------------	----

	Program	24
	Knappar	26

	Så använder du maskinen	28
---	--	----

	Lägg i tvätten och slå på tumlaren	28
	Ställ in programmet	28
	Slå på programmet	28
	Programkörning	28
	Ändra program eller lägga i tvätt	28
	Avbryta program	29
	Programslut	29
	Ta ur tvätten och slå av torktumlaren	29
	Rengöra luddfiltret	29
	Tömma kondensattanken	30

	Home Connect	31
---	-------------------------------	----

	Få upp Home Connect-menyn	32
	Koppla upp mot hemnätverk och Home Connect-app	32
	Slå på/av Wi-Fi	34
	Återställa nätverksinställningarna	35
	Mjukvaruuppdatering	35
	Info om dataskydd	36
	Överensstämmelseintyg	36

	Oljud	37
---	------------------------	----

	Rengöring	38
---	----------------------------	----

	Rengöra tumlare och kontroller	38
	Rengöra fuktgivaren	38
	Rengöra silen i kondensattanken	38

	Felsökning	39
---	-----------------------------	----

	Förbrukningsvärden	41
---	-------------------------------------	----

	Förbrukningstabell	41
	Effektivaste programmet för bomullstextilier	41

	Tekniska data	42
---	--------------------------------	----

	Service	43
---	--------------------------	----



Avsedd användning

- Maskinen är bara avsedd för hemanvändning.
- Installera eller använd inte maskinen i utrymmen med frostrisk och/eller uteliknande förhållanden. Risk för maskinsador om restvattnet fryser. Slangarna kan spricka om de fryser.
- Maskinen är bara avsedd för torktumling och uppfräschning av vattentvättat tvättgodset som går att torktumla (se tvättråden på tvättgodset) i hemmet. All annan användning av maskinen är ej avsedd användning och inte tillåten.
- Maskinen är avsedd för användning upp till max. 4000 möh.

Innan du slår på maskinen:

Titta om det finns synliga skador på maskinen. Använd inte maskinen om den är trasig. Har du problem, kontakta din återförsäljare eller service.

Läs och följ bruks- och installationsanvisningarna samt all annan dokumentation som medföljer maskinen.

Spara dokumentationen för framtida bruk och ev. kommande ägare.



Säkerhetsanvisningar

Följande säkerhetsanvisningar och varningar är till för att skydda dig från personskador och omgivande materialsador.

Försiktighetsåtgärderna är viktiga, du måste även vara försiktig vid installation, skötsel, rengöring och användning av maskinen.

Barn/funktionshindrede/ husdjur



Varning Livsfara!

Barn eller andra som inte kan bedöma riskerna med att använda maskinen kan skada sig eller hamna i livsfarliga situationer. Obs!

- Barn över 8 år och personer med fysisk, sensorisk eller mental begränsning eller personer som saknar erfarenhet eller kunskap får bara använda maskinen om någon ansvarig övervakar eller instruerar hur man använder maskinen säkert samt de förstått riskerna med att använda maskinen.

- Låt inte barn leka med maskinen.
- Låt inte barn rengöra eller sköta maskinen utan uppsikt.
- Håll barn under 3 år och husdjur borta från maskinen.
- Lämna inte maskinen utan uppsikt när barn eller andra som inte kan bedöma riskerna är i närheten.

⚠ Varning
Livsfara!

Barn kan bli inlåsta i maskinen och hamna i en livsfarlig situation.

- Ställ inte maskinen bakom en dörr, det kan blockera luckan så att den inte öppnar ordentligt.
- När maskinen är uttjänt, dra ut kontakten ur uttaget **innan** du kapar sladden och slår sönder lucklåset.

⚠ Varning
Kvävningsrisk!

Barn kan sno in sig i förpackning/plastfolie eller förpackningsdetaljer om de leker med dem, de kan även dra dem över huvudet och kvävas.
Håll förpackning, plastfolie och förpackningsdetaljer utom räckhåll för barn.

⚠ Varning
Förgiftningsrisk!

Tvättmedel och -tillsatser kan ge förgiftning vid förtäring. Om du av misstag sväljer dem, sök läkarvård. Håll tvättmedel och -tillsatser utom räckhåll för barn.


⚠ Varning
Irriterar ögon/hud!

Kontakt med tvättmedel och -tillsatser kan ge ögon-/hudirritation.
Skölj ögon/hud noggrant vid kontakt med tvättmedel och -tillsatser. Håll tvättmedel och -tillsatser utom räckhåll för barn.

Installation

Varning **Risk för elstötar/brand/ materialsador/maskinsador!**

Är maskinen inte installerad ordentligt kan det leda till livsfarlig situation. Kontrollera följande:

- uttagets matarspänning matchar maskinens märkspänning (märkskylten). Anlutningseffekt och avsäkring står också på märkskylten.
- Enheten får inte bli matad via externbrytande enhet som t.ex. en timer eller vara ansluten till krets som annan enhet slår på och av.
- kontakt och jordat uttag matchar och ger ordentlig jordning.
- Installationen ska ha rätt ledningsarea.
- Det ska alltid gå att komma åt kontakten. Om det inte går så krävs fast installation med 2-polig brytare som uppfyller elsäkerhetsföreskrifterna.
- Använd bara jordfelsbrytare märkta: . Märkningen är enda sättet att se att den uppfyller gällande föreskrifter.

Varning **Risk för elstötar/ materialsador/maskinsador!**

Är maskinens sladd ändrad eller skadad, så finns risk för elstöt, kortslutning eller brand på grund av överhettning. Sladden får inte bli veckad, klämd eller ändrad och inte heller komma i kontakt med värmekällor.

Varning **Brandrisk/risk för materialsador/maskinsador!**

Förlängningssladdar och grenuttag kan leda till brand på grund av överhettning eller kortslutning. Anslut enheten direkt i rätt installerat, jordat uttag. Använd inte förlängningssladdar, grenuttag och sladdosor.

Varning **Risk för personskada/ materialskada/maskinskada!**

- Maskinen kan vibrera och vandra vid användning, risk för person- eller materialskada. Ställ maskinen på rent, jämnt, stabilt underlag. Nivellera maskinen med vattenpass och skruvfötterna.

- Ställer du maskinen fel ovanpå tvättmaskinen vid pelarmontering finns risk för personskada, material- och/eller maskinskada. Pelarmontering ovanpå tvättmaskin kräver att maskinerna har samma djup och bredd och att du använder ev. monteringsatts.
→ *Sidan 15*
Maskinerna MÅSTE vara fastsatta med pelarmonteringsatts. All annan pelarmontering är förbjuden.
- Tar du tag i maskinens utstickande delar (t.ex. luckan) för att lyfta eller flytta maskinen, så kan de gå av och ge personskador. Ta inte tag i maskinens utstickande delar för att flytta maskinen.

Varning

Risk för personskador!

- Maskinen är mycket tung. Lyft kan ge personskador. Lyft inte maskinen själv.
- Maskinen har vassa kanter som kan skära dig i händerna. Ta inte på maskinens vassa kanter. Använd skyddshandskar vid lyft.

- Risk för snubbling och personskador om du inte drar slang och sladd ordentligt. Dra slangar och sladdar så att ingen riskerar att snubbla på dem.

Användning

Varning

Explosions-/brandrisk!

Tvättgods som varit i kontakt med lösningsmedel, olja, vax, vaxborttagning, färg, fett eller fläckborttagning kan medföra både brand- och explosionsrisk om du kör det i torktummlaren. Obs!

- Skölj tvätten noga i varmvatten och tvättmedel innan du torktumlar den i maskinen.
- Lägg bara i tvättat tvättgods för torktumling.
- Använd inte maskinen om du rengjort tvättgodset med industrikemikalier.

Varning

Explosions-/brandrisk!

- Om det finns restmaterial i luddfiltret kan det antändas vid torktumling så att maskinen börja brinna eller exploderar. Rengör luddfiltret regelbundet.

- Vissa objekt kan antändas vid torktumling så att maskinen börja brinna eller exploderar.
Ta ut tändare och tändstickor ur fickorna på plaggen.
- Koldamm eller mjöl i luften runt maskinen kan ge en dammexplosion.
Se till så att området runt maskinen är rent när den är igång.

⚠ Varning
Risk för brand/materialskada/maskinskada!

Avbryter du ett program innan torkcykeln är klar, så hinner tvättgodset inte svalna tillräckligt utan kan antändas och ge material- eller maskinskador.

- Sista delen av torkcykeln blir tvättgodset inte uppvärmt (avsvlningscykel).
Funktionen är till för att hålla tvättgodset på en temperatur som inte skadar det.
- Slår du av maskinen innan torkcykeln är klar måste du ta ut all tvätt ur trumman direkt och sprida ut den (för att fördela värmen).

⚠ Varning
Förgiftningsrisk/risk för materialskada!

Kondensatet är inte drickbart, det kan vara kontaminerat med ludd. Kontaminerat kondensat kan vara hälsofarligt och ge materialskador.
Drick eller återanvänd det inte.

⚠ Varning
Förgiftningsrisk!

Rengöringsmedel som innehåller lösningsmedel kan avge giftiga ångor.
Använd inte rengöringsmedel som innehåller lösningsmedel.

⚠ Varning
Risk för personskador!

- Om du stöder/sätter dig på öppen lucka, så kan maskinen välta och ge personskador.
Stöd dig inte mot luckan när den är öppen.
- Klättrar du upp på maskinen, så kan toppskivan gå sönder och ge personskador.
Klättra inte upp på maskinen.
- Sträck dig aldrig in i trumman när den roterar, risk för handskador.
Vänta tills trumman stannat.

Obs!**Material-/maskinskador**

- Överskrider du maximal tvättmängd kan maskinen inte fungera som den ska och kan det ge material- och maskinskador. Överskrid inte maximal torr tvättmängd. Se till så att du inte överskrider maximal tvättmängd i programmen → *Sidan 24*.
- Torktumlar du utan ludduppsamling (t.ex. luddfilter, luddenhet beroende på maskinspecifikation) eller med ofullständig eller trasig ludduppsamling, så kan det ge maskinskador. Torktumla inte utan eller med ofullständig eller trasig ludduppsamling.
- Maskinens luftintag kan suga in lätta föremål som hår och ludd när maskinen är igång. Håll rent runt maskinen.
- Skumplast och -gummi deformerar eller smälter vid torktumling. Torktumla inte tvättgods som innehåller skumplast och -gummi.
- Överdoserar du tvättmedel eller -tillsatser kan det ge material- och maskinskador. Följ alltid tillverkarens doseringsanvisningar för tvättmedel/-tillsatser/ textilvårdsprodukter och sköljmedel.

- Blir maskinen överhettad, så fungerar den inte som den ska och det kan ge material- och maskinskador. Se till så att maskinens luftintag inte är blockerat när den är igång och att området runtom är välventilerat.

Rengöring/skötsel** Varning
Livsfara!**

- Maskinen är eldriven. Risk för elstötar om du kommer åt strömförande komponenter! Obs!
- Slå av maskinen. Gör maskinen strömlös (dra ur kontakten).
 - Ta aldrig i kontakten med fuktiga händer.
 - Dra alltid i kontakten när du drar ur, inte i sladden, annars kan du skada sladden.
 - Gör inga tekniska förändringar på maskinen eller funktionerna.
 - Det är bara våra servicetekniker och behörig elektriker som får reparera maskinen eller arbeta på den. Samma sak gäller vid sladdbyte, om det behövs.
 - Reservsladdar går att beställa hos service.

 **Varning**

Förgiftningsrisk!

Rengöringsmedel som innehåller lösningsmedel kan avge giftiga ångor. Använd inte rengöringsmedel som innehåller lösningsmedel.

 **Varning**

Risk för elstötar/material-/ maskinsador!

Om det kommer fukt i maskinen kan det kortsluta den. Rengör inte maskinen med högtryckstvätt, ångtvätt, slang eller vattenspruta.

 **Varning**

Risk för personskada/ materialskada/enhetsskada!

Användning av reservdelar och tillbehör från andra tillverkare är farligt och kan ge person-, material-, och maskinsador. För att undvika risker, använd bara originaltillbehör och originalreservdelar.

Obs!

Material-/maskinsador

Rengörings- och förbehandlingsmedel (t.ex. fläckborttagning, förbehandlingspray) kan skada maskinens ytor vid kontakt. Obs!

- Låt inte medlen komma i kontakt med maskinens ytor.
- Rengör bara maskinen med vatten och mjuk, fuktad trasa.
- Ta bort tvättmedelsstänk och andra rester direkt.

Återvinning

Förpackning/uttjänt maskin



Släng förpackningen i återvinningen.

Maskinen är märkt enligt EU-direktiv 2012/19/EG om elektriskt och elektroniskt avfall (Waste electrical and electronic equipment – WEEE).

Direktivet anger ramen för återtagande och återvinning av gamla maskiner inom EU.

Kylmedel

Tumlarens värmeväxlare innehåller hermetiskt försluten komponent med fluorerad växthusgas.

Växthusgas:	R407C
Påfyllningsmängd (kg):	0,290
Totalt GWP (tCO₂):	0,514

Lämna tumlaren för återvinning.

Spartips

- Centrifugera tvätten före torktumling. Ju torrare tvätt, desto kortare torktid och lägre effektförbrukning.
- Fyll tumlaren med maximal tvättmängd.

Anvisning: Lägg inte i mer än programmets maxmängd eftersom det ger längre torktid och högre effektförbrukning.
- Se till så att rumsventilationen ger tillräckligt luftutbyte och att tumlarens luftintag är fritt.
- Rengör luddfiltret efter varje tumling. Igentäppt luddfilter ger längre torktid och högre effektförbrukning.
- **Energisparläge:** om du inte använder tumlarens kontroller på ett tag, så slår den automatiskt av före programstart och efter programslut för att spara effekt. Display och kontrollampor slocknar efter några minuter och startknappen blinkar. Tryck på någon knapp, öppna eller stäng luckan eller vrid på programvredet, så slår belysningen på igen.



Uppställning och anslutning

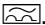
Medföljande tillbehör

- Torktumlare
- Bruks-och monteringsanvisning
- Yllekorg*
- Kondensatavtappning*

Uppställning och anslutning av tumlaren

Varning **Livsfara!**

Tumlaren är eldriven, risk för elektrisk stöt.

- Kontrollera om torktumlaren har synliga skador. Du får inte använda en trasig tumlare.
- Kontrollera innan du ansluter tumlaren till elnätet att den elektriska spänning som anges på typskylten stämmer överens med spänningen i ditt eluttag.
- Använd bara jordfelsbrytare med den här symbolen .
- Se till att nätsladden inte blir knäckt eller fastklämd eller kommer i kontakt med värmekällor eller vassa kanter.

Varning

Det finns risk för att barn kan bli instängda i tumlaren och utsättas för livsfara!

Ställ inte torktumlaren bakom en dörr eller en skjutdörr som kan spärra luckan eller hindra den från att öppnas.

Obs!

Risk för personskador!

- Du kan skada dig om du lyfter den tunga tumlaren. Lyft aldrig tumlaren ensam.

* beroende på modell

- Du kan skära dig i händerna på tumlarens vassa kanter. Ta aldrig tag i tumlarens vassa kanter.
- Utskjutande delar på tumlaren kan brytas loss om du lyfter eller skjuter den. Flytta aldrig tumlaren med hjälp av utskjutande delar.

Obs!

Risk för saksador på tumlare och textilier!

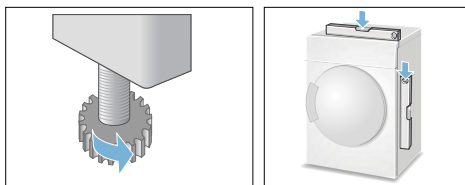
- Kontrollera att torktumlaren inte har transportskador. Använd inte tumlaren om den är trasig.
- Restvattnet i tumlaren kan frysa och skada den. Ställ inte upp tumlaren i utrymmen med frysrisk.

Tänk på följande vid uppställningen:

- installationsplatsen ska vara ren, plan och stabil,
- det ska alltid gå att nå stickkontakten,
- håll tumlarens luftintag fritt och se till så att det finns tillräcklig ventilation,
- håll rent runt tumlaren och
- se till så att tumlaren är uppriktad med hjälp av skruvfötterna.

Anvisning: Kontrollera maskinens uppriktning med vattenpass och korrigera den vid behov. Justera höjden genom att skruva på maskinfötterna.

Alla maskinfötterna måste stå stadigt på underlaget.



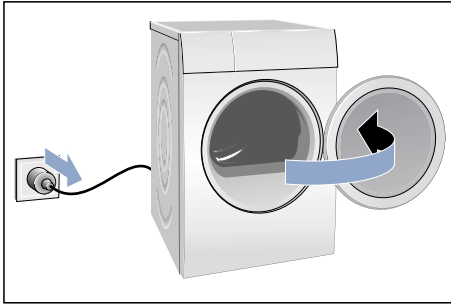
En felaktig uppriktning kan orsaka kraftigt buller, vibrationer och felaktiga trumrörelser.

Anvisning: Låt en fackman ansluta maskinen om du är osäker.

Byta luckhängning

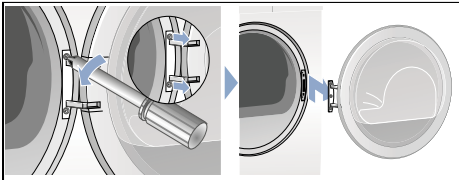
Så här byter du luckupphängning:

1. Vrid programvredet till Från, gör tumlaren strömlös och öppna luckan.

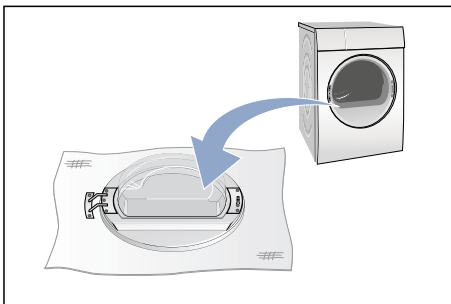


2. Ta bort skruvarna på tumlaren och ta sedan av luckan.

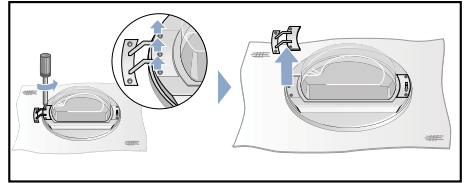
Anvisning: Använd bara en T20-mejsel (Torx). Använd inga andra verktyg för att byta luckupphängning.



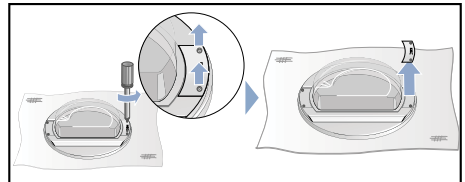
3. Lägg luckan försiktigt på plant underlag med t.ex. en handduk under, så att du inte repar eller skadar den.



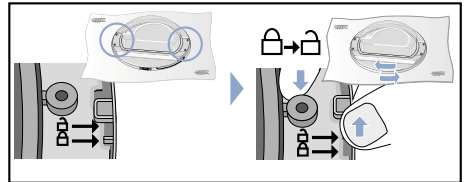
4. Ta bort gångjärnsskruvarna från luckan.



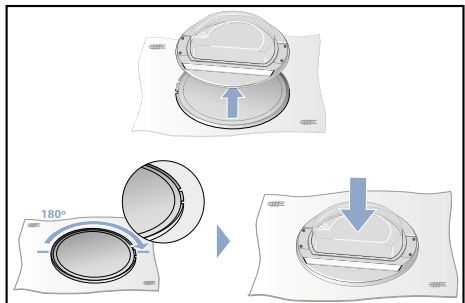
5. Ta bort handtagsskruvarna från luckan.



6. Lossa luckinfattningen.

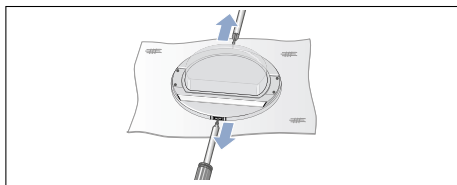


7. Lyft luckan ur luckinfattningen. Vänd tumlarluckan och sätt tillbaka den så den passar i luckfattningen.

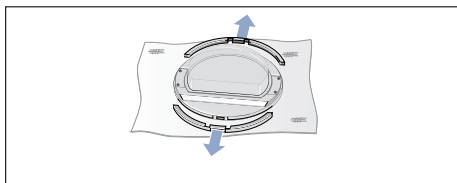


sv Uppställning och anslutning

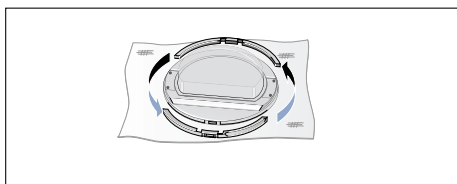
8. Ta bort de övre och undre luckskruvarna.



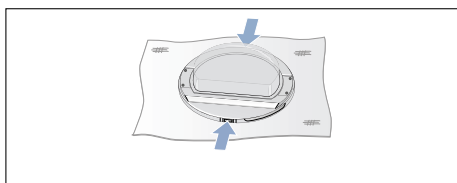
9. Ta bort luckinfattningarna.



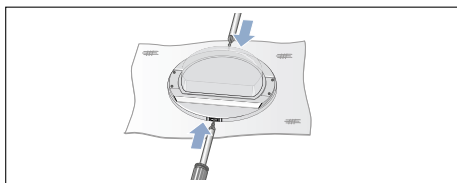
10. Flytta över infattningarna.



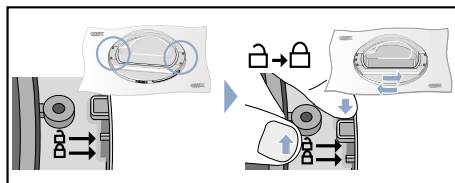
11. Tryck fast infattningarna på tumslarluckan.



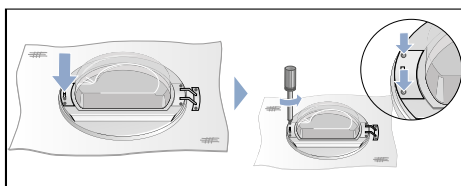
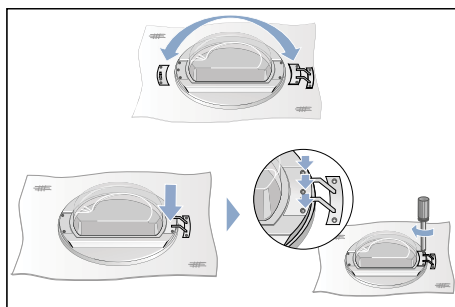
12. Skruva fast infattningarna ordentligt på tumslarluckan.



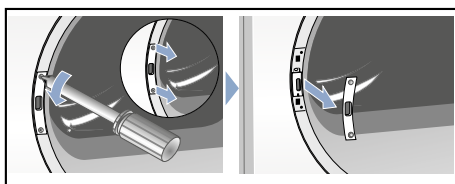
13. Lås luckinfattningen igen.

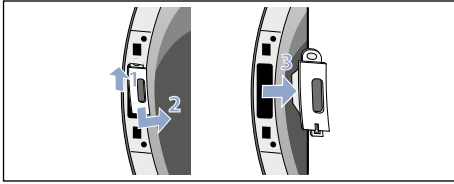
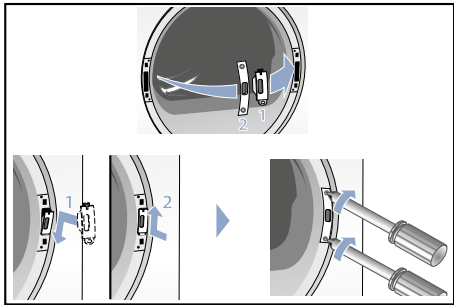
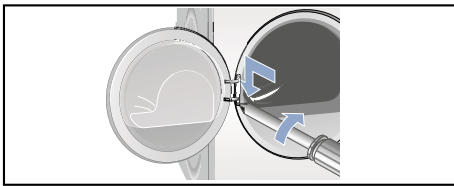
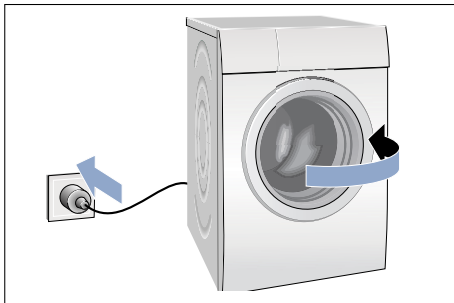


14. Lägg luckgångjärn och -handtag som bilden visar och skruva på dem på luckan igen.



15. Ta bort skyddet på tumslarens lucklås och ta ur det.



16. Ta bort lucklåset.**17.** Sätt i lucklåset (1.) på tumlarens andra sida och skruva på skyddet (2.) igen.**18.** Skruva fast tumlarluckan igen.**19.** Nu kan du ansluta tumlaren igen, stänga luckan och slå på programmet.**Extratillbehör**

Extratillbehör köper du * hos service:

- **Monteringsatts för tvättpelare:**
Tumlaren går att ställa ovanpå en matchande tvättmaskin med samma djup och bredd för att spara plats. Du måste fästa tumlaren på tvättmaskinen med monteringsattsen.
Beställningsnummer med utdragbar bänkskiva: **WZ20400**;
Beställningsnummer utan utdragbar bänkskiva: **WZ11410**.
- **Stativ:**
Stativet får upp tumlaren och ger smidigare lastning och tömning. Transportera tvätten med den utdragbara tvättkorgen i stativet.
Beställningsnummer: **WZ20500**.
- **Yllekorg:**
Torka enstaka ylletextilier, sportskor och gosedjur i yllekorgen.
Beställningsnummer: **WZ20600**.

Transport och frostskydd

1. Töm kondensattanken.
2. Vrid programvredet till något av programmen.
3. Tryck på startknappen.
4. Vänta 5 minuter.
Anvisning: Kondensatet blir urpumpat.
5. Töm kondensattanken igen.
6. Slå av torktumlaren.

Anvisning: Det finns lite restvatten kvar i torktumlaren trots urpumpningen.

Obs!

Restvattnet kan rinna ut och ge saksador.

Transportera maskinen stående.

Obs!

Tumlaren innehåller kylmedel och kan bli skadad.

Låt torktumlaren stå i två timmar före användning.

* beroende på modell

Kondensatavtappning

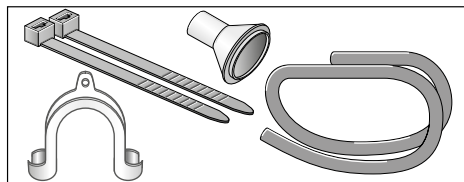
Det bildas kondensat i maskinen vid tumling.

Använd maskinen med ansluten avloppsslang.

Finns det ingen avloppsslang, så rinner kondensatet från maskinen till kondensattanken. I så fall kräver kondensattanken tömning efter varje tumling och dessutom om den blir full tidigare under tumlingen.

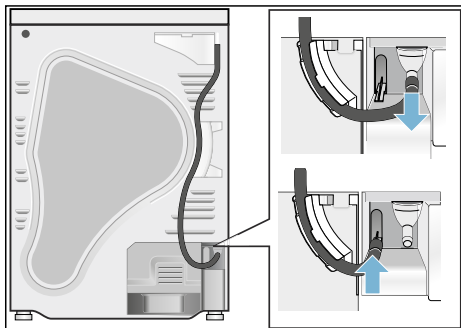
Anslut avloppsslangen såhär:

1. Ta ut tillbehöret ur tumlaren.

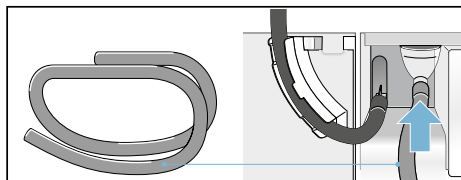


2. Tumlarstatus vid utleverans: slangen till kondensatavtappningen sitter på kondensattankanslutningen.

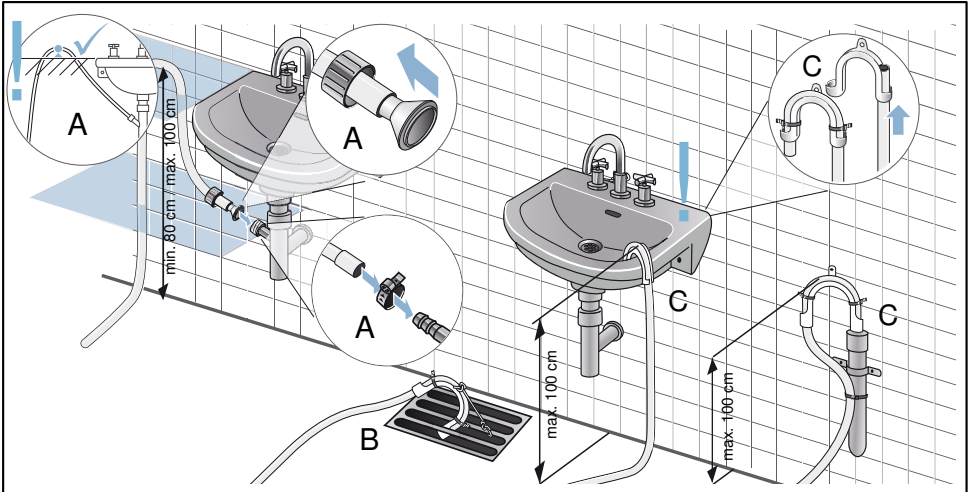
3. Lossa slangen från anslutningen och sätt den i P-läget.



4. Ta av avloppsslangen från tillbehöret och fäst den på den tomma anslutningen.



5. Fäst avloppsslangens andra ände i övriga tillbehör beroende på anslutningsalternativ A, B eller C.



Obs!

Stående vatten i tumlaren kan ge saskador vid baksug.

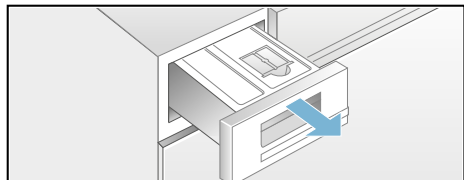
Kontrollera att vattnet rinner undan tillräckligt fort ur handfatet. Avloppet får inte stänga eller bli igensatt.

Obs!

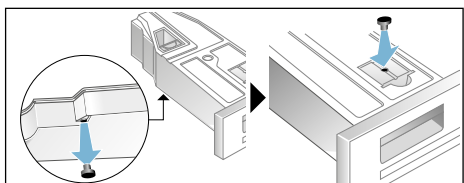
Risk för saskador på grund av läckor eller uttrinnande vatten.

Sätt fast avloppsslangen ordentligt så att den inte lossnar. Gör inga veck på avloppsslangen. Se till så att höjdskillnaden mellan uppställningsyta och avlopp är max. 100 cm och min. 80 cm vid avloppsanslutning i vattenlås.

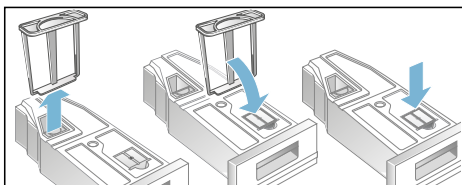
6. Dra ut kondensattanken helt.



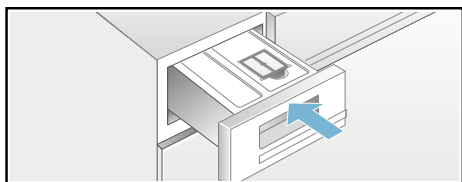
7. Vrid kondensattanken 180° på underdelen och ta ur proppen. Vrid tillbaka kondensattanken och sätt proppen i fördjupningen på ovansidan av kondensattanken.



8. Dra ut filtret ur snäppfästet och sätt det i fördjupningen på kondensattanken.



9. Skjut in kondensattanken så att den snäpper fast igen.



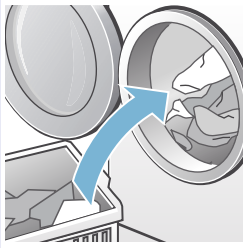
Nu tappar maskinen av kondensatet genom avloppsslangen direkt till avloppet eller handfatet.

Anvisning: Gör momenten i omvänd ordning om du vill ha kondensatavtappningen i kondensattanken igen.

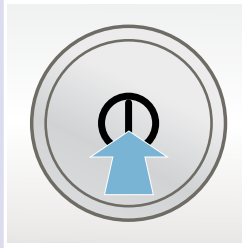


Kort sammanfattning av det viktigaste

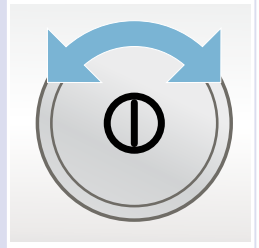
1



Lägg i tvätt och stäng luckan.

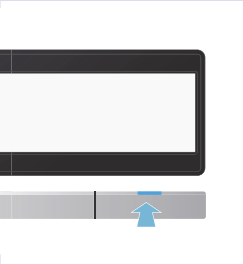


Slå på tumlaren.



Välj program och anpassa programinställningarna, om det behövs.

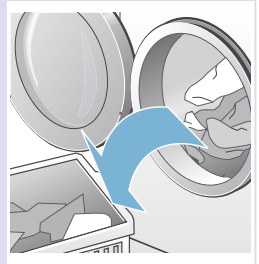
2



Tryck på startknappen ►►.

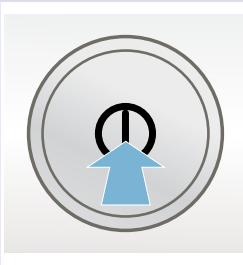


Torktumling.

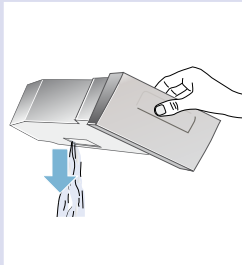


Ta ur tvätten.

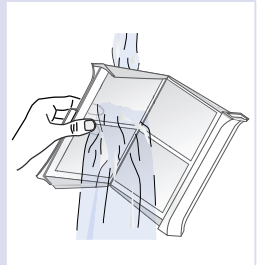
3



Slå av tumlaren.



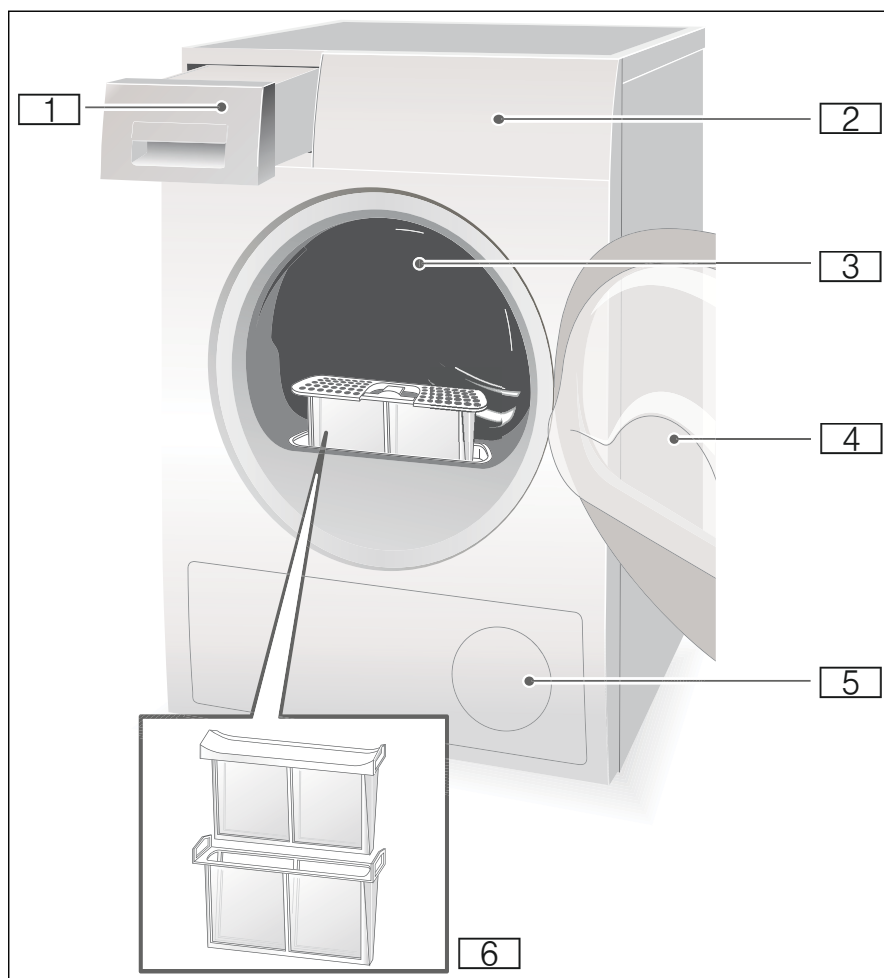
Töm kondensattanken.



Rengör luddfiltret.

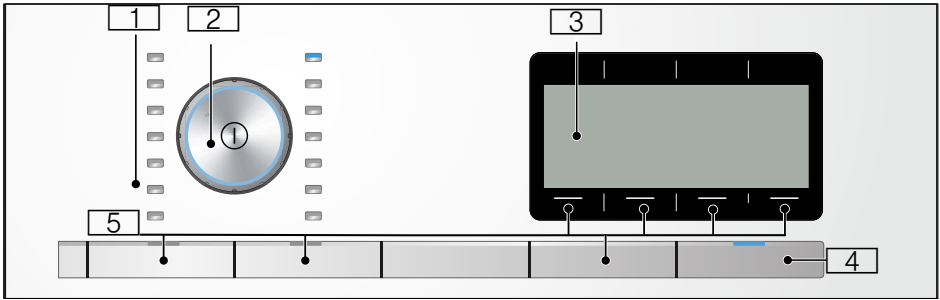
Lär dig enheten

Torktumlare



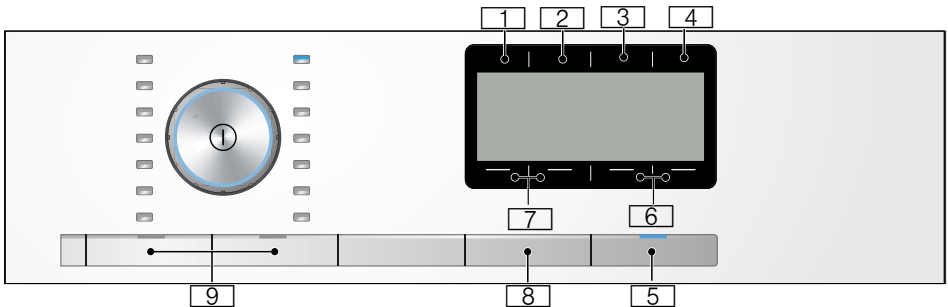
- 1 Kondensattank
- 2 Kontroller och display
- 3 Trumbelysning (beroende på modell)
- 4 Tumlarlucka
- 5 Luftintag
- 6 Luddfilter

Kontroller



- 1 **Program** → *Sidan 24.*
- 2 **Programvred** och **På/Av.**
- 3 **Display med knappar** → *Sidan 21.*
- 4 **Startknappen** startar, avbryter och pauser program.
- 5 **Knappar** → *Sidan 26.*

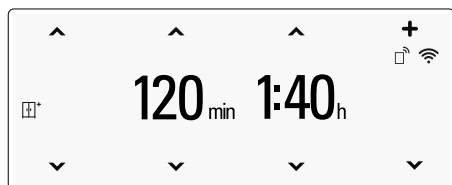
Knappar




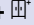





- 1 **Torkinställning**
- 2 **Strykfritt**
- 3 **Färdig om**
- 4 **Tillval**
- 5 **Start** eller **paus**
- 6 **Inställningar 3 sekunder**
- 7 **Knappval/barnspärr**
- 8 **Fjärrstart**
- 9 **Memory**

Utförlig beskrivning av knapparna, se → *Sidan 26.*

Display



Indikeringar	Beskrivning
1:40 h eller 3 h	Beräknad programtid i timmar och minuter eller programfördröjning i timmar om du valt Färdig om-tid.
120 min.	Skrynkelskyddstid eller programtid för tidsstyrda program.
Sköljning av kondensor	Värmeväxlaren självrengör automatiskt.
Var vänlig töm kondensvattenbehållaren	Töm kondensattanken; → <i>Sidan 30</i> .
Var vänlig rengör luddfiltret.	Rengör luddfiltret; → <i>Sidan 29</i> .
	Barnspärr på; → <i>Sidan 26</i> .
Torkning	Programkörning
Stryktorrt 	
Skåptorrt 	
Skåptorrt+ 	
Färdig/Skrynkelskydd	
Färdig, ta ut tvätten	
	Fjärrstart vald → <i>Sidan 26</i> .
	av: Wi-Fi:n är av och enheten är inte uppkopplad mot hemnätverket. blinkar: enheten försöker koppla upp mot hemnätverket. lyser: Wi-Fi:n är på och enheten är uppkopplad mot hemnätverket.
	Wi-Fi:n är på men det gick inte koppla upp mot hemnätverket.



Tvättgods

Förbehandla tvätten

Varning

Explosions- och brandrisk!

Ta bort tändare och tändstickor ur fickorna på plaggen.

Obs!

De kan skada torktrumman och textilerna.

Töm alla fickor på plaggen och tänk på följande:

- Knyt skärp och band till förkläden osv. eller använd tvättpåse.
- Stäng alla blyxtlås, hakar, öglor och knappar. Knäpp ihop stora tvättplagg, t.ex. påslakan.
- Ta bort metallföremål som t.ex. gem från textilerna.
- Torkresultatet blir jämnast om du sorterar tvätten efter tygsort och torkprogram.
- Torka alltid mycket små textilier, t.ex. barnstrumpor, tillsammans med större tvättplagg, t.ex. handdukar.
- Trikåstickade textilier som t.ex. T-shirtar och trikåplagg krymper ofta vid den första torktumlingen. Använd ett skonprogram.
- Låt inte syntetvävt bli snustorr. Det finns risk att tvätten blir skrynklig.
- Använd ett tidprogram för enskilda tvättplagg.
- Många tvätt- och klädvårdsmedel, t.ex. stärkelse eller sköljmedel, innehåller partiklar som kan avsätta sig på fuktgivaren. Det kan försämra givarens funktion och därmed torkresultatet.

Anvisningar

- Dosera tvätt- och sköljmedel enligt tillverkarens anvisningar när du tvättar de plagg som ska torkas.
- Rengör fuktgivaren regelbundet → *Sidan 38.*

Sortera tvätten efter

- Går att torktumla
- Torktumla på normal temperatur
- Torktumla på låg temperatur
- Går inte att torktumla

Anvisning: Lägg inte tvätt från tvättmaskinen direkt i torktumlaaren. Sortera centrifugerad tvätt innan du lägger den i torktumlaaren.

Om du torkar tunna textilier och textilier med flera eller tjocka skikt tillsammans torkar de olika snabbt. Torka därför bara tvättgods med likartad tygtyp och struktur tillsammans, så får du ett likformigt torkresultat. Om du därefter fortfarande tycker att tvätten är för fuktig kan du välja ett tidprogram för nattorkning → *Sidan 24.*

Obs!

Risk för sakskador på tumlare eller textilier!

Följande textilier bör inte torktumlas:

- Oljeförorenad tvätt.
- Otvättade textilier.
- Ej luftgenomsläppliga textilier, t.ex. gummerat tvättgods.
- Känsliga tyger, t.ex. siden och syntetiska gardiner.
















Program och knappar

Program

Program och textilier	maxtvättmängd och programinställningar/info
<p>Programnamn</p> <p>För vilka textilier programmet är avsett.</p>	<p>maxtvättmängden bygger på textiliernas torrsvikt</p> <p>möjliga programinställningar</p>
<p>Bomull</p> <p>Slitstarka textilier av bomull eller linne som tål vittvätt.</p>	9 kg
<p>Syntet</p> <p>Textilier av syntet och blandväv.</p>	3,5 kg
<p>Mix</p> <p>Blandad tvätt bestående av textilier av bomull och syntet.</p>	3 kg
<p>Underkläder</p> <p>För ömtåliga underkläder t.ex. av sammet, spets, Lycra, siden eller satin som tål maskintvätt.</p>	1 kg
<p>Yllefinish</p> <p>Textilier av ull eller av ullblandning som tål torktumling.</p>	3 kg
<p>Kallt ☺</p> <p>Tidsstyrt program för alla textilier utom ylle och siden.</p> <p>Alla slags textilier. Uppfräschning eller vådring av knappt använt tvättgodts.</p>	3 kg
<p>Varmt ☺</p> <p>Alla slags textilier; tidsstyrt program.</p> <p>Avsett för tidigare tumlad eller lätt fuktig tvätt samt eftertorkning av flerlayers, tjockt tvättgodts.</p>	3 kg
<p>Anvisningar</p> <ul style="list-style-type: none"> ■ Torka alltid ylle, sportskor och gosedjur i yllekorg → <i>Sidan 15.</i> ■ Tidsstyrda program känner inte av tvättgodsets restfuktighet automatiskt. Är tvätten fortfarande fuktig efter torktumling, kör om programmet och förläng programtiden, om det behövs. 	
<p>Skjortor</p> <p>Strykfria skjortor/blusar av bomull, linne, syntet eller blandväv.</p>	1,5 kg
<p>Täcken</p> <p>Syntetfyllda textilier, kuddar, lapptäcken eller överkast.</p> <p>Tvätta stora textilier var för sig. Följ tvättråden.</p>	2,5 kg

Dunprogram Dunfyllda textilier, kuddar, täcken eller duntäcken. Tvätta stora textilier var för sig.	1,5 kg
Outdoor Regn- och friluftskläder med membranbeläggning samt vattenavvisande textilier.	1,5 kg
Handdukar Slitstarka bomullshanddukar.	6 kg
Super 40' Syntet och lätt bomull.	2 kg
Hygien Slitstarka textilier. Anvisning: Passar mycket bra för högt ställda hygienkrav.	4 kg

Knappar

Knappar	Förklaringar och anvisningar
Anvisning:	Du kan inte välja alla knappar och funktioner i varje program.
Knappval  	Välj den inställning du vill ha bland listalternativen på displayen.
 (Torkinställning):	Välj torkinställning (t.ex. skåptorr) resp. torktid (20 min. upp till 3 tim. 30 min. beroende på modell och program). Välj en torkinställning som matchar tvättgodset du ska tumla.
	Skåptorr+ 
	Flerlagrigt, tjockt tvättgods som är svårtumlat.
	Skåptorr 
	Normalt, enlagers tvättgods.
	Strykorr 
	Normalt, enlagers tvättgods som har rätt fuktighet för att stryka eller hänga upp efter torktumling.
 (Strykfritt)	Trumman snurrar med regelbundna intervall i 60 eller 120 minuter efter programslut för att undvika skrynkling.
 (Färdig om)	Programmet är klart om 1 till 24 timmar. Ställ in Färdig om-tiden i timsteg, så fördröjer du programstarten. Du får upp det antal timmar du vill ha tills programmet är klart på displayen.
Barnspärr	Slå på eller av barnspärren genom att trycka på de båda vänstra knappvalen   samtidigt i 5 sekunder. Du kan inte slå på barnspärren förrän programmet är igång. Anvisning: Har du slagit på fjärrstart och väljer barnspärren, så slår fjärrstarten av.
 (Tillval):	Tryck på knappen, så får du upp menyn på displayen.
	Centrifugeringsklass 
	Ange det centrifugeringsvarvtal du centrifugerade tvättgodset med i tvättmaskinen som centrifugeringsklass. Det ger en noggrannare indikering av beräknad torktid. Går att ställa in från 600 till 1800 v/min. Förinställning: 1000 v/min.
	Anpassad torkinst. 
	Är tvätten för fuktig efter torktumling, så kan du finjustera torkinställningen med torkgraden t.ex. till skåptorr. Torkinställningen går att ändra genom att öka torkgraden i 3 steg från +1 till +3. Har du anpassat torkgraden, så ligger inställningen kvar även när du slagit av tumla-
	ren.
	Skontork 
	Sänkt temperatur för ömtåliga textilier som t.ex. polyakryl eller elastan. Kan ge längre programtid.
 3 sec. (Inställningar):	Tryck samtidigt båda knappvalen i 3 sekunder. Du får upp menyn på displayen.

Slutsignal eller **knapp ljud**

Välj signalvolym vid programslut eller signalvolym på knapparna. Signal: av - tyst - medel - hög - jättehögt.

Förinställning: hög

Autom. avstängning

Automatisk avstängning av tumlaren efter programslut **aldrig, 15, 30** eller **60** min.
Förinställning: 15 min.

Anvisning: Är Wi-Fi:n på så sätter systemet Automatisk avstängning på **aldrig**.

Språk

Välj det språk du vill ha på displayen.

Remote Start 

Ger enheten frisisignal för fjärrstart via Home Connect-appen.

Fjärrstarten är på i 24 timmar efter aktivering och slår sedan av automatiskt om du inte slår på programmet via Home Connect-appen. All användning av enheten, t.ex. öppna luckan eller byta program, slår av fjärrstartknappen av säkerhetsskäl.

Anvisningar

- Luckan måste vara stängd för att du ska kunna aktivera fjärrstart.
- Du kan inte aktivera fjärrstart om du slagit på barnspårren.

Tryck på knappen mer än 3 sekunder, så kommer du tillbaka till Home Connect-inställningarna .

Memory 1/2

Spara individuella programinställningar i minne 1 och 2.

Välj de programinställningar du vill ha och tryck på Memory 1 eller Memory 2 i 3 sekunder tills du får upp **Memory-program 1** eller **2 sparad** på displayen. Valda programinställningar ligger kvar även efter att du slagit av tumlaren.

Förinställning: inga sparade Memory-program.

Anvisning: Har du inte sparad något Memory-program, så kommer det inte heller upp något på Home Connect-appen.

Start/Pause 

Startar och pausar programmet.



Så använder du maskinen

Lägg i tvätten och slå på tumlaren

Anvisning: Tumlaren ska vara rätt installerad och ansluten → *Sidan 12.*



1. Lägg tvätten i trumman.
2. Tryck på ① för att slå på tumlaren.
3. Stäng luckan.

Obs!

Risk för saksador på tumlare eller textilier!

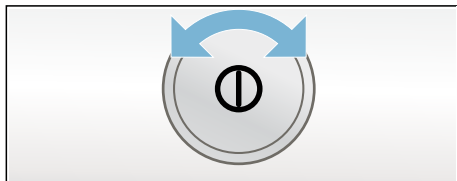
Se till så att du inte klämmer fast tvätt i luckan.

Anvisning: Trumbelysningen är tänd när du öppnar, stänger luckan samt slår på programmet. Trumbelysningen slocknar automatiskt.

Ställ in programmet

Anvisning: Om du har på barnspärren, så måste du slå av den före programinställning, se → *Sidan 26.*

1. Välj det program du vill ha, mer programinfo se → *Sidan 24.*



2. Välj det program du vill ha med programvredet. Du får upp programförinställningarna till programmet du valt på displayen.

Anvisning:

Programförinställningarna är grudinställningar som kommer upp när du väljer program. Du får upp programförinställningarna på displayen när du valt program.

3. Du kan ändra programförinställningarna, om du vill. Mer information, se → *Sidan 24.*

Slå på programmet

Tryck på startknappen.

Anvisning: Vill du förhindra att programmet blir ändrat av misstag, slå på barnspärren, se → *Sidan 26.*

Programkörning

Du får upp programstatusen på displayen.

Ändra program eller lägga i tvätt i tvätt

Du kan ta ur eller lägga i tvätt samt ändra eller anpassa program närsomhelst under tumlingen.

1. Öppna luckan eller tryck på startknappen för att pausa.
2. Lägg i eller ta ur tvätten.
3. Välj annat program eller en tillvalsfunktion, om du vill.
4. Stäng luckan.
5. Tryck på startknappen.

Anvisning: Programtiden på displayen blir uppdaterad efter tvättmängd och -restfuktighet. Tumlaren kan ändra visade värden vid programändring eller tvättmängdsanpassning.

Avbryta program

Du kan avbryta programmet närsomhelst genom att öppna luckan eller pausa med startknappen.

Obs!

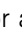
Brandrisk! Tvätten kan börja brinna.

Ta ur och bred ut tvätten om du avbryter programmet, så att värmen går ur.

Programslut

Du får upp Färdig, ta ut tvätten på displayen.

Ta ur tvätten och slå av torktumblaren

1. Ta ur tvätten.
2. Tryck på  för att slå av tumblaren.

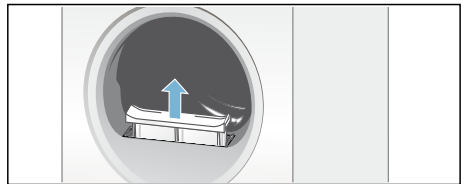


Rengöra luddfiltret

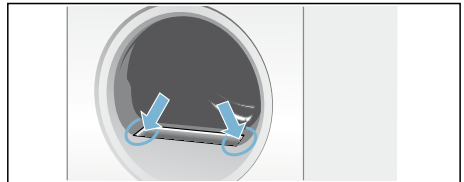
Anvisning: Luddfiltret fångar upp ludd och hår upp från tvätten vid torktumlingen. Igentäppt eller smutsigt luddfilter ger mindre luftflöde som begränsar tumlarens kapacitet. Rent luddfilter minskar strömförbrukning och torktid.

Rengör luddfiltret **efter varje** tumling:

1. Öppna luckan och ta bort luddet från luckan.
2. Dra ut det tvådelade luddfiltret.

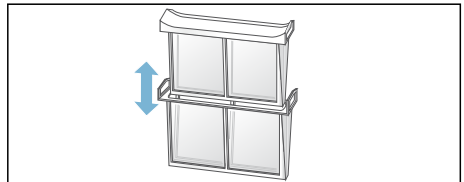


3. Ta bort luddet från fördjupningen i luddfiltret.



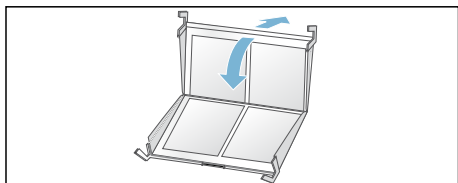
Anvisning: Se till så att luddet inte faller ned i kanalen.

4. Ta isär det tvådelade luddfiltret.

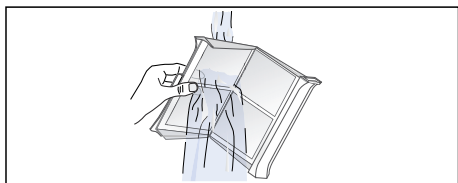


sv Så använder du maskinen

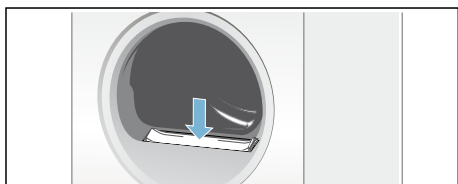
5. Fäll upp båda filtren och ta bort luddet.



6. Skölj av luddet i varmt vatten.



7. Torka av luddfiltren, fäll ihop och sätt i det tvådelade luddfiltret igen.



Obs!
Tumlaren kan bli skadad.

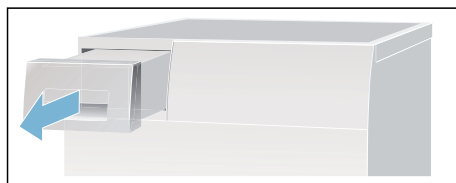
Använd aldrig tumlaren utan luddfilter eller med trasigt luddfilter.

Tömma kondensattanken

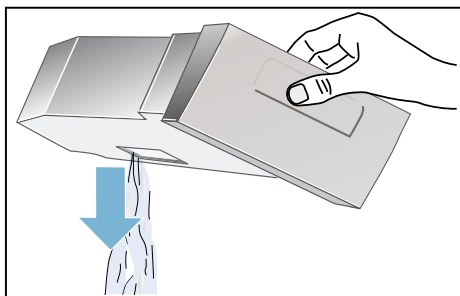
Det bildas kondensat i maskinen vid tumling.

Finns det ingen avloppsslang, så rinner kondensatet från maskinen till kondensattanken. I så fall kräver kondensattanken tömning efter varje tumling och dessutom om den blir full tidigare under tumlingen.

1. Dra ut kondensattanken vågrätt.



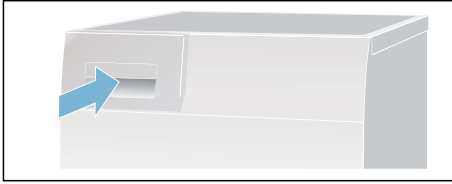
2. Häll ut kondensatet.



Obs!
Smutsigt kondensat kan skada hälsa och material.

Kondensatet är inte avsett som dricksvatten, det kan vara förorenat med ludd. Drink eller återanvänd det inte.

3. Skjut in kondensattanken så att den snäpper fast i tumlaren igen.



Anvisning: Silen i kondensattanken filtrerar kondensatet till autorengöringen av tumlaren. Rengör silen genom att tömma ur kondensatet. Kontrollera om det finns avlagringar i silen med jämna mellanrum och ta bort dem. Se → *Sidan 38*.

Home Connect

Enheten är Wi-Fi-klar och går att fjärrstyra via en mobil slutenhet.

Du kan göra följande på enheten med Home Connect-appen på din mobila slutenhet:

- ställa in och slå på program.
- anpassa och slå på/av programinställningar.
- läsa av programstatus.
- anpassa och slå på/av enhetsinställningar.
- slå av maskinen.

Du måste göra följande moment innan du kan använda Home Connect-funktionerna:

1. installera Home Connect-appen på din mobila slutenhet.
2. registrera i Home Connect-appen.
3. koppla upp din enhet automatiskt **eller** manuellt mot hemnätverket.
4. koppla upp enheten mot Home Connect-appen.

Information om appen hittar du på vår Internetsida för Home Connect www.home-connect.com.


Home Connect-tjänsterna finns inte i alla länder. Om Home Connect-funktionen är tillgänglig beror på om Home Connect-tjänsterna är tillgängliga i ditt land. Du hittar mer information på: www.home-connect.com.

Anvisningar

- Följ bruksanvisningens säkerhetsanvisningar, även när du inte är hemma och styr enheten via Home Connect-appen. Följ även anvisningarna i Home Connect-appen.
- Använder du enheten, så går det inte samtidigt göra ändringar via Home Connect-appen. Men du får upp anpassningar på enheten på Home Connect-appen.


Få upp Home Connect-menyn

På Home Connect-menyn kan du koppla upp och kolla nätverksanslutningar, återställa nätverksinställningar, slå på/av Wi-Fi:n och hitta fler Home Connect-funktioner.

1. Slå på maskinen.
2. Tryck på **Remote Start**  i minst 3 sekunder.

Du får upp **Nätv.inloggn. auto** på displayen.

Du är nu på Home Connect-menyn.

Anvisning: Tryck till på **Remote Start**  för att gå ur Home Connect-menyn.

Koppla upp mot hemnätverk och Home Connect-app

Koppla upp din enhet **automatiskt** eller **manuellt** mot hemnätverket.

Anvisningar

- Har hemnätverksroutern WPS-funktion, så kan du koppla upp enheten automatiskt mot hemnätverket.
- Saknar hemnätverksroutern WPS-funktion, så måste du koppla upp enheten manuellt mot hemnätverket.

Sedan måste du koppla upp mot Home Connect-appen.

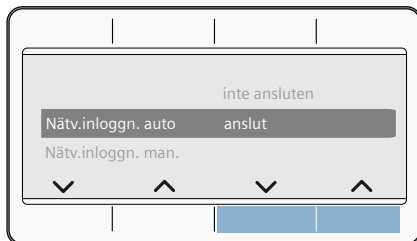
Anvisning: Wi-Fi:n måste vara på för att det ska gå att koppla upp enheten mot hemnätverket. **Wi-Fi:n** är av på enheten som fabriksinställning och slår på automatiskt när din enhet är uppkopplad mot hemnätverket.

Koppla upp automatiskt mot hemnätverket

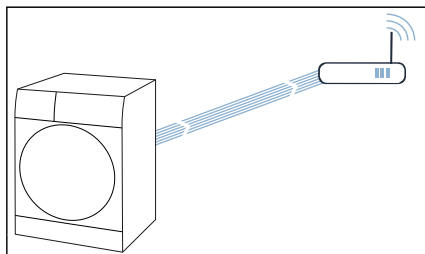
Moment 2.1


Se till så att du är på Home Connect-menyn. → *Sidan 32*

1. Tryck på **anslut**.



Enheten försöker koppla upp mot hemnätverket.  blinkar på displayen.



2. Slå på WPS-funktionen på din hemnätverksrouter inom 2 minuter. Du får upp **ansluten** ✓ på displayen och  lyser fast när enheten kopplat upp OK mot hemnätverket.

Anvisning: Gick det inte koppla upp, kontrollera om din enhet är inom hemnätverkets räckvidd. Gör om den automatiska uppkopplingen eller gör en manuell uppkoppling.

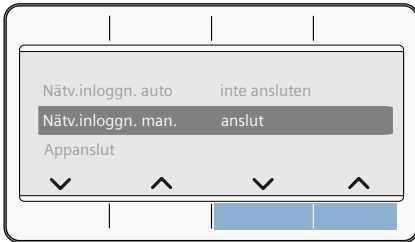
Koppla upp manuellt mot hemnätverket

Moment 2.2

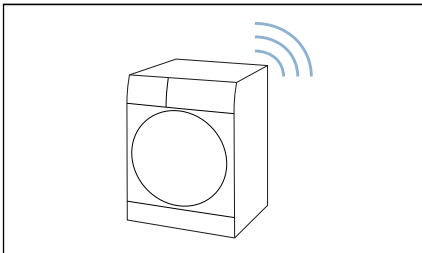
Se till så att du är på Home Connect-menyen. → *Sidan 32*

Se till så att du öppnat och loggat in på Home Connect-appen.

1. Tryck på **Nätv.inlogg. man..**
2. Tryck på **anslut.**



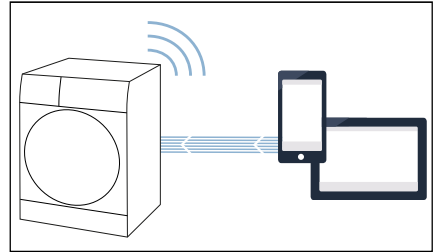
Enheten har nu lagt upp ett eget WLAN-nätverk med nätverksnamnet (SSID) **HomeConnect**.




3. Öppna WLAN-inställningarna på din mobila slutenhet.

4. Koppla upp din mobila slutenhet mot WLAN-nätverket **HomeConnect** och ange WLAN-lösenordet (Key) **HomeConnect**.

Din mobila slutenhet kopplar nu upp sig mot enheten. Uppkopplingen kan ta upp till 60 sekunder.



5. När uppkopplingen är OK, öppna Home Connect-appen på din mobila slutenhet och gör momenten i appen.
6. Ange nätverksnamn (SSID) och lösenord (Key) till **ditt hemnätverk** på Home Connect-appen.
7. Gör de sista momenten på Home Connect-appen för att koppla upp din enhet.

Du får upp **ansluten** ✓ på displayen och  lyser fast när enheten kopplat upp OK mot hemnätverket.

Anvisning: Gick det inte koppla upp, kontrollera om din enhet är inom hemnätverkets räckvidd. Gör om den manuella uppkopplingen.

Koppla upp mot Home Connect-appen

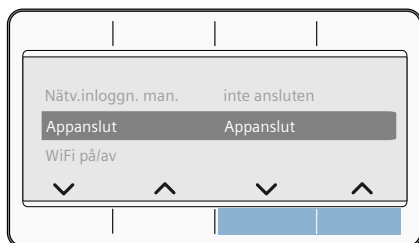
Moment 3

Är enheten uppkopplad mot hemnätverket så kan du ansluta med Home Connect-appen.

Se till så att du är på Home Connect-menyn. → *Sidan 32*

Se till så att du öppnat och loggat in på Home Connect-appen.

1. Tryck på **Appanslut**.
2. Tryck på **Appanslut**.



Enhetsen försöker koppla upp mot Home Connect-appen.

3. Gör de sista momenten på Home Connect-appen när du får upp din enhet i appen.

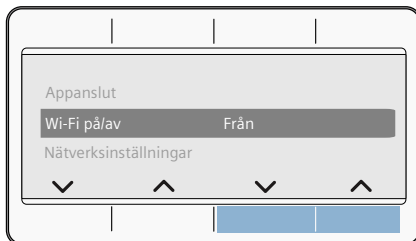
Anvisning: Gick det inte koppla upp, kontrollera om din mobila slutenhet är inom hemnätverkets räckvidd resp. är uppkopplad. Gör om uppkopplingen mot Home Connect-appen

Slå på/av Wi-Fi

Är enheten redan uppkopplad mot hemnätverket, så kan du slå på **Wi-Fi:n** på enheten.

Se till så att du är på Home Connect-menyn. → *Sidan 32*

1. Tryck på **WiFi på/av**.
2. Tryck på **Till** eller **Från**.



Anvisningar

- Kopplar du upp enheten mot hemnätverket, så slår på Wi-Fi:n på automatiskt.
- Är Wi-Fi:n på, så slår inte enheten av automatiskt.
- Du kan varken fjärrstarta eller fjärrstyra enheten via Home Connect-appen när enhetens Wi-Fi är av.
- Var din enhet hemnätverksansluten när du slog av Wi-Fi:n, så blir den uppkopplad igen automatiskt när du slår på Wi-Fi:n.
- Slår du på funktionen, så ökar effektförbrukningen jämfört med de angivna värdena i förbrukningstabellen.

Återställa nätverksinställningarna

Du kan återställa alla nätverksinställningar.

Se till så att du är på Home Connect-menyn. → *Sidan 32*

1. Tryck på **Nätverksinställning**.
2. Tryck på **återställa**.



Anvisning: Vill du använda enheten igen via Home Connect-appen, så måste du koppla upp den igen mot hemnätverket och Home Connect-appen.

Mjukvaruuppdatering

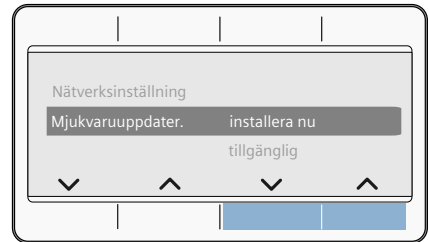
Du kan uppdatera Home Connect-mjukvaran på din enhet. Du får upp en displayanvisning när det finns en ny mjukvaruuppdatering:

Mjukvaruuppdater.

Installera uppdateringen direkt via **displayanvisningen** eller **manuellt såhär:**

Se till så att du är på Home Connect-menyn. → *Sidan 32*

1. Tryck på **Mjukvaruuppdater..**
2. Tryck på **installera**.



Anvisning: Mjukvaruuppdateringen kan ta flera minuter. Slå inte av enheten under uppdateringen.

Anvisning: Du får upp **saknas** på displayen om det inte finns någon ny mjukvaruuppdatering.

Info om dataskydd

Din enhets första uppkoppling mot ett Internet-anslutet WLAN-nätverk överför följande infokategorier till Home Connect-servern (första registrering):

- Entydig enhetsidentifiering (består av enhetskoder samt MAC-adress till inbyggd WiFi-kommunikationsmodul).
- Säkerhetscertifikat för Wi-Fi-kommunikationsmodulen (för informationsteknisk säkring av uppkopplingen).
- Den aktuella mjuk- och hårdvaruversionen för din hemenhet.
- Status för en eventuell tidigare återställning till fabriksinställningarna.

Den första registreringen förbereder användningen av Home Connect-funktionerna och behövs inte förrän du vill använda Home Connect-funktionerna första gången.

Anvisning: Tänk på att Home Connect-funktionerna bara fungerar tillsammans med Home Connect-appen. Information om dataskydd hittar du i Home Connect-appen.

Överensstämmelseintyg

BSH Hausgeräte GmbH intygar att enheten med Home Connect-funktion uppfyller grundkraven samt övriga gällande bestämmelser i direktiv 2014/53/EU.

Ett utförligt RED-överensstämmelseintyg finns på Internet under www.siemens-home.bsh-group.com på din enhets produktsida bland övrig dokumentation.



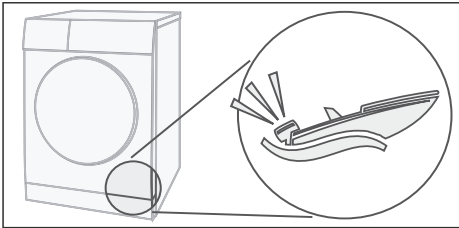
2,4 GHz-bandet: 100 mW max.



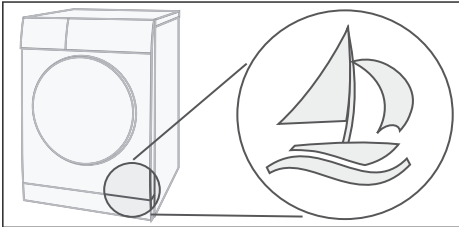
Oljud

Anvisning: Under torkningen, särskilt i dess början, kan driftsljud höras från kompressorn och pumpen. Detta är helt normalt och påverkar inte maskinens felfria funktion.

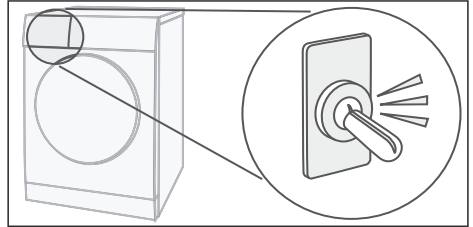
Tumlarens kompressor brummar då och då. Ljudnivån varierar med program och hur långt torkcykeln kommit.



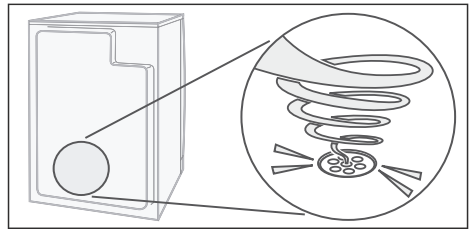
Kompressorn trycksätter då och då, det ger ett surrljud.



Den automatiska tumlarrengöringen ger ett klickljud.



Kondensatet blir inpumpat till kondensattanken. Det ger pumpsljud.





Rengöring

Rengöra tumlare och kontroller



Varning

Livs fara!

Tumlaren är eldriven, risk för elstötar. Gör tumlaren strömlös före rengöring.

Rengör bara tumlaren med vatten och mjuk, fuktad trasa.

Ta bort tvättmedelsrester, stänk och andra rester direkt. Använd inga rengörings- och förbehandlingsmedel för tvätt (t.ex. tvättspray, fläckborttagning). Använd inte högtryckstvätt eller ångtvätt för att rengöra maskinen.

Rengöra fuktgivaren

Anvisning: Tumlaren har en rostfri fuktgivare. Fuktgivaren mäter tvättens fuktighetsgrad.

Efter en längre tids användning kan ett tunt skikt av kalk eller rester av tvätt- och sköljmedel avsättas på fuktgivaren. Avlagringarna måste avlägsnas regelbundet, annars kan givarens funktion och därmed torkresultatet försämrast.

Öppna luckan och rengör fuktgivaren med disksvamp.



Obs!

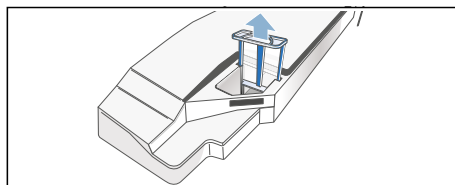
Fuktgivaren kan bli skadad.

Rengör aldrig fuktgivaren med skurmedel och stålull.

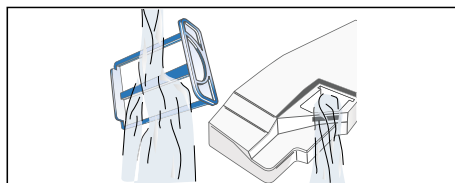
Rengöra silen i kondensattanken

Anvisning: Silen i kondensattanken renar kondensatet som tumlaren använder vid autorengöring.

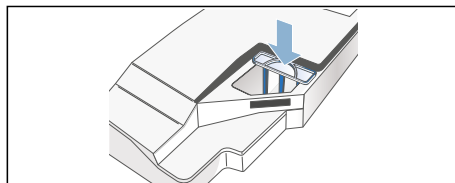
1. Dra ut kondensattanken vågrätt.
2. Håll ut kondensatet.
3. Ta bort silen.



4. Rengör silen i varmvatten eller maskindiska.



5. Sätt i silen så att den snäpper fast igen.




Obs!

Ludd smutsar ned tumlaren och kan skada den.

Använd aldrig tumlaren utan filter!

6. Skjut in kondensattanken så att den snäpper fast igen.

Felsökning

Fel	Orsak/Åtgärd
Var vänlig töm kondensvattenbehållaren på displayen och avbruten torktumling.	<ul style="list-style-type: none"> ■ Töm kondensattank; → <i>Sidan 15</i> och tumlare; ■ Om du har installerat tillvalet kondensatavlopp kan avloppsslangen vara igensatt eller knäckt. Kontrollera om det finns avlagringar i slangen och spola igenom den. Dra slangen utan veck.
Var vänlig rengör luddfiltret. på displayen.	Rengör luddfiltret och tryck sedan på startknappen → <i>Sidan 29</i> .
Sköljning av kondensor på displayen.	Inget fel. Värmeväxlaren rengörs automatiskt. Dra inte ut kondensattanken under indikeringen.
Torktumlaren startar inte.	<ul style="list-style-type: none"> ■ Sitter kontakten i, har du kollat säkringen? ■ Har du valt program? Välj program. ■ Öppen tumlarlucka? Stäng luckan. ■ Är barnspärren på? Slå av barnspärren. ■ Har du valt Färdig om-tid? Programmet startar med fördröjning → <i>Sidan 26</i>.
 på displayen.	Wi-Fi:n är på men det gick inte koppla upp mot hemnätverket. Kontrollera om hemnätverket är uppe eller koppla upp igen mot hemnätverket.
Home Connect fungerar inte.	<ul style="list-style-type: none"> ■ Har du problem med Home Connect, så hittar du hjälp på www.home-connect.com ■ Det är tillgången till Home Connect-tjänster i ditt land som avgör om du kan använda Home Connect-funktionerna på din enhet. Home Connect-tjänsten är inte tillgänglig i alla länder, du hittar information om det på
Tvätten blir skrynklig.	<ul style="list-style-type: none"> ■ Tvätten blir skrynklig om du lägger i för mycket tvätt eller väljer fel program för textilsorten. Du hittar all information som du behöver i programtabellen → <i>Sidan 24</i>. ■ Ta ur kläderna direkt efter torkningen. Om de får ligga kvar i trumman blir de skrynkliga.
Det läcker vatten.	Inget fel, tumlaren kanske står snett. Rikta upp tumlaren.
Maskinen ändrar visad programtid under torktumlingen.	Inget fel. Fuktgivarna bestämmer restfuktigheten i tvättgodset och anpassar programtiden (förutom i tidsstyrda program).
* beroende på modell	

Fel	Orsak/Åtgärd
Tvätten blir inte riktigt torr eller är fortfarande för fuktig.	<ul style="list-style-type: none"> ■ Varm tvätt känns fuktigare vid programslut än vad den egentligen är. Bred ut tvätten så att värmen går ur. ■ Finjustera torkinställningen. Det ger längre torktid, men inte högre temperatur. Tvättgodset blir torrare → <i>Sidan 26</i>. ■ Välj ett program med längre torktid eller öka på torkinställningen. Temperaturen blir inte högre. ■ Välj ett tidsstyrt program för att torka klart fuktig tvätt → <i>Sidan 24</i> ■ Om du har överskridit programmets maximala tvättgodsmängd blir tvätten inte riktigt torr. ■ Rengör fuktgivaren i trumman. Tunna kalkskikt eller tvätt- och sköljmedelsrester kan bli avsatta på givaren och försämra funktionen. Tvätten blir inte riktigt torr → <i>Sidan 38</i>. ■ Torktumlingen avbröts på grund av strömavbrott, full kondensattank eller överskriden maximal torktid. <p>Anvisning: Följ även tvättråden → <i>Sidan 23</i>.</p>
För lång torktid?	<ul style="list-style-type: none"> ■ Luddfiltret kan vara smutsigt och kräva en längre torktid. Rengör luddfiltret. ■ Om tumlarens luftintag är övertäckt eller blockerat kan torktiden bli längre. Håll luftintaget fritt. ■ Optimal omgivningstemperatur för torktumling ligger mellan 15°C och 30°C. Utom intervallet kan torktiderna bli längre. ■ Om du inte har tillräcklig luftcirkulation i rummet kan torktiden bli längre. Vädra ur rummet.
Displayen slocknar och startknappen blinkar.	Inget fel. Energisparläget är på → <i>Sidan 11</i> .
Det finns restvatten i kondensattanken trots att tumlaren är ansluten till kondensatavloppet*.	Inget fel. Om kondensatavloppet har installerats finns restvatten kvar i kondensattanken på grund av tumlarens självrengöringsfunktion.
Fuktigheten i rummet ökar.	Inget fel. Kontrollera rumsventilationen.
Strömavbrott.	Torkprogrammet blir avbrutet. Ta ut tvätten och bred ut den eller starta om programmet.
Konstiga ljud vid tumling.	Inget fel. Den automatiska rengöringen av värmeväxlaren → <i>Sidan 37</i> ger ljud ifrån sig.
Torktumlaren känns kall trots torktumlingen.	Inget fel. Tumlare med värmepump torkar effektivare på låg temperatur.
* beroende på modell	

Anvisning: Kan du inte åtgärda felet själv genom att slå av och på tumlaren igen, kontakta service.




Förbrukningsvärden

Förbrukningstabell

Program	Tvättgodsets centrifugeringsvarvtal	Tid**		Effektförbrukning**	
		9 kg	4,5 kg	9 kg	4,5 kg
Bomull					
Skåptorrt*	1400 v/min.	133 min.	82 min.	1,72 kWh	0,98 kWh
	1000 v/min.	157 min.	97 min.	2,13 kWh	1,21 kWh
	800 v/min.	181 min.	112 min.	2,48 kWh	1,41 kWh
Stryktorrt*	1400 v/min.	98 min.	61 min.	1,22 kWh	0,69 kWh
	1000 v/min.	123 min.	76 min.	1,62 kWh	0,92 kWh
	800 v/min.	147 min.	91 min.	2,00 kWh	1,14 kWh
Syntet		3,5 kg		3,5 kg	
Skåptorrt*	800 v/min.	46 min.		0,52 kWh	
	600 v/min.	60 min.		0,66 kWh	

* Programinställning enligt gällande EN61121 med extern avloppsslang.
 ** Värdena kan avvika från angivna värden beroende på textiltyp, tvättgodsets sammansättning, restfuktighet, mängd, omgivning samt aktiverade tilläggfunktioner och torkinställning.

Effektivaste programmet för bomullstextilier

Följande standardbomullsprogram (märkta med ) är avsedda för normalvåt bomullstvätt och torktumlar tvätten effektivast i förhållande till den kombinerade effektförbrukningen.

Standardprogram för bomull enligt gällande EU-förordning 932/2012

Program + Torkresultat	Tvättmängd	Effektförbrukning	Programtid
 Bomull + Skåptorrt	9 kg/4,5 kg	2,13 kWh/1,21 kWh	157 min./97 min.

Programinställning för kontroll och energimärkning enligt direktiv 2010/30/EU



Tekniska data

Mått:

85 x 60 x 60 cm

Höjd x bredd x djup

Vikt:

ca 57 kg

Maximal tvättmängd:

9 kg

Kondensattank:

4,6 l

Anslutningsspänning:

220 - 240 V

Anslutningseffekt:

max. 1000 W

Avsäkring:

10 A

Trumbelysning*

Omgivningstemperatur:

5 - 35 °C

Effektförbrukning i avstängt läge:

0,10 W

Effektförbrukning i läge PÅ:

0,10 W

**Effektförbrukning i uppkopplat
standbyläge (Wi-Fi)/tid:**

2,5 W/15 min.

* Beroende på modell



Service

Kundtjänst

Kan du inte åtgärda felet själv (Felsökning), kontakta service. Vi hjälper dig att lösa problemet och undviker onödiga besök av servicetekniker.

Kontaktuppgifter för serviceställe närmast dig hittar du i den medföljande förteckningen över serviceställen.

Ange tumlarens produktnummer (E-nr) och tillverkningsnummer (FD) när du kontaktar service.

E-Nr. _____ FD _____

Informationen sitter på insidan av luckan eller på baksidan av torktummlaren.

Lita på tillverkarens kompetens.

Kontakta oss. Då kan du vara säker på att det är en utbildad servicetekniker som gör reparationen med originalreservdelar.

Råd och reparation vid fel

S 0771 11 22 77 (local rate)

Olika länders kontakttuppgifter hittar du i bifogad förteckning över Serviceställen.

BSH Hausgeräte GmbH

Carl-Wery-Straße 34

81739 München

GERMANY

siemens-home.bsh-group.com

Tillverkas av BSH Hausgeräte GmbH under varumärkeslicens från Siemens AG



9001366893 (9801)