



Register your new Bosch now:  
[www.bosch-home.com/welcome](http://www.bosch-home.com/welcome)



**Pralni stroj**  
**WAN...**



**BOSCH**

**sl** Navodila za uporabo in namestitvev

## Vaš nov pralni stroj

Odločili ste se za pralni stroj znamke Bosch.

Prosimo, vzemite si nekaj minut za branje teh navodil in spoznajte prednosti svojega pralnega stroja.

Da zadostimo visokim težnjam po čim boljši kakovosti znamke Bosch, pri vsakem stroju, preden zapusti tovarno, temeljito preverimo, ali sta njegovo stanje in delovanje brezhibna.

Nadaljnje informacije in izbor naših izdelkov, dodatne opreme in nadomestnih delov najdete na naši spletni strani [www.bosch-home.com](http://www.bosch-home.com) ali pa se obrnite na našo servisno službo.

Če navodila za namestitev in uporabo opisujejo več različic stroja, so razlike med njimi na ustreznih mestih tudi označene.



Pralni stroj namestite šele potem, ko ste prebrali ta Navodila za namestitev in uporabo!

### Pravila za prikaze

#### **Opozorilo!**

Ta kombinacija simbola in opozorila nakazuje morebitno nevarno situacijo. Neupoštevanje tega opozorila lahko privede do smrti ali poškodb.

#### **Pozor!**

To opozorilo nakazuje morebitno nevarno situacijo. Neupoštevanje lahko privede do materialne škode ali onesnaženja okolja.

### Opomba / nasvet

Opombe za optimalno rabo aparata / uporabne informacije.

#### **1. 2. 3. / a) b) c)**







Postopki so ponazorjeni s številkami ali črkami.

■ / -

Naštevavanja so ponazorjena s kvadratom ali alinejo.

# Kazalo

 <b>Namen uporabe</b> . . . . .	4	 <b>Pralno sredstvo</b> . . . . .	23
 <b>Varnostna navodila</b> . . . . .	5	Pravilna izbira pralnega sredstva. . . . .	23
Otroci/odrasli ljudje/hišni ljubljenci . . . . .	5	Varčevanje energije in pralnega sredstva. . . . .	23
Namestitev . . . . .	6	<b>P+</b> <b>Privzete nastavitve za program 24</b>	
Delovanje . . . . .	8	Temperatura . . . . .	24
Čiščenje/vzdrževanje . . . . .	9	Hitrost ožemanja . . . . .	24
 <b>Varovanje okolja</b> . . . . .	10	Konec čez . . . . .	24
Embalaža/odslužena naprava. . . . .	10	<b>P+</b> <b>Dodatne nastavitve programa . 25</b>	
Nasveti za varčno uporabo. . . . .	10	Speed Eco. . . . .	25
 <b>Namesitev in priključitev.</b> . . . . .	11	Voda+/Izpiranje+ . . . . .	26
Vključno s strojem . . . . .	11	Za enosta.likanje . . . . .	26
Varnostna navodila . . . . .	12	Predpranje. . . . .	26
Površina za namesitev. . . . .	12	 <b>Upravljanje stroja</b> . . . . .	26
Namestitev na podlago ali trdna lesena tla. . . . .	12	Priprava pralnega stroja . . . . .	26
Namestitev na podstavek s predalom . . . . .	12	Vklop stroja/izbira programa. . . . .	26
Namestitev stroja v kuhinjo. . . . .	13	Spreminjanje privzetih nastavitvev za program . . . . .	26
Odstranitev transportnih varoval. . . . .	13	Izbira dodatnih nastavitvev programa . 27	
Dolžine cevi in kablov. . . . .	13	Nalaganje perila v boben . . . . .	27
Dovod vode . . . . .	14	Odmerjanje in dodajanje pralnega in negovalnega sredstva . . . . .	27
Odvod vode . . . . .	15	Začetek programa. . . . .	28
Izravnava . . . . .	16	Varnostni zaklep . . . . .	28
Priklop na električno omrežje . . . . .	16	Nalaganje perila v stroj/jemanje perila iz stroja . . . . .	29
Pred prvim pranjem . . . . .	16	Spreminjanje programa. . . . .	29
Transport . . . . .	17	Prekinitev programa . . . . .	29
 <b>Spoznavanje stroja</b> . . . . .	18	Konec programa med funkcijo ustavitvev izpiranja . . . . .	29
Pralni stroj. . . . .	18	Konec programa . . . . .	30
Upravljalna plošča . . . . .	19	Jemanje perila iz stroja/izklop stroja . 30	
Prikazovalnik. . . . .	19	 <b>Senzorji</b> . . . . .	30
 <b>Perilo.</b> . . . . .	21	Samodejno zaznavanje teže perila . . 30	
Priprava perila. . . . .	21	Sistem za zaznavanje neuravnoteženosti bobna . . . . .	30
Razvrščanje perila . . . . .	21		
Škrobljenje . . . . .	22		
Barvanje/razbarvanje . . . . .	22		
Namakanje . . . . .	22		

	Nastavitve stroja.....	31
	Čiščenje in vzdrževanje .....	31
	Ohišje stroja/upravljalna plošča. . . . .	32
	Boben .....	32
	Odstranjevanje vodnega kamna . . . . .	32
	Predal za pralno sredstvo in ohišje . . . . .	32
	Črpalka je blokirana. ....	34
	Odtočna cev na sifonu je zamašena. 34	
	Filter v dovodni cevi za vodo je zamašen. ....	35
	<b>Napake in ukrepi za odpravo napak .....</b>	<b>35</b>
	Odpiranje v sili. ....	35
	Informacije na prikazovalniku. ....	36
	Napake in ukrepi za odpravo napak	37
	<b>Servisna služba. ....</b>	<b>39</b>
	<b>Tehnični podatki. ....</b>	<b>39</b>
	<b>Garancija na sistem Aqua-Stop39</b>	

## Namen uporabe

- Aparat je namenjen izključno osebni gospodinjski rabi.
- Aparata ne nameščajte in ne uporabljajte na mestu, kjer bi lahko bil izpostavljen zmrzali in/ali na prostem. Če voda, ki je ostala v aparatu, zamrzne, obstaja nevarnost poškodb. Če zamrznejo cevi, lahko razpokajo/počijo.
- Aparat uporabljajte zgolj za pranje perila v gospodinjstvu (kosi perila, primerni za strojno pranje, in volneni kosi perila za ročno pranje, upoštevajte etiketo na izdelku). Uporaba aparata v druge namene ni v skladu z namenom uporabe in je prepovedana.
- Aparat je primeren za uporabo z vodo iz vodovoda ter običajnimi izdelki za pranje in nego (primerni morajo biti za uporabo v pralnih strojih).
- Ta aparat je namenjen uporabi na območjih do največ 4000 metrov nadmorske višine.

### **Pred vklopom aparata:**

Preverite, da aparat ni vidno poškodovan. Aparata ne uporabljajte, če je poškodovan. V primeru težav se obrnite na svojega specializiranega trgovca ali servisno službo.

Preberite in upoštevajte navodila za namestitvev in uporabo ter vso ostalo dokumentacijo, priloženo aparatu.

Shranite dokumentacijo za poznejšo uporabo ali morebitnega naslednjega lastnika aparata.

## Varnostna navodila

Naslednje varnostne informacije in opozorila so namenjena preprečevanju poškodb in materialne škode v vaši okolici.

Pri namestitvi, čiščenju in uporabi aparata vseeno ravnajte previdno in upoštevajte previdnostne ukrepe.

### Otroci/odrasli ljudje/hišni ljubljenci

#### Opozorilo Življenjska nevarnost!

Otroci in ljudje, ki niso sposobni oceniti tveganj, povezanih z uporabo aparata, se lahko poškodujejo ali znajdejo v življenjski nevarnosti. Zato upoštevajte:

- Otroci, starejši od 8 let, in ljudje z omejenimi telesnimi, senzoričnimi in duševnimi sposobnostmi oz. ljudje, ki nimajo dovolj izkušenj in znanja, lahko aparat uporabljajo le, kadar so pod nadzorom ali v primeru, da so bili poučeni o varni uporabi aparata in so razumeli morebitna tveganja pri uporabi aparata.
- Otroci se z aparatom ne smejo igrati.
- Otroci brez nadzora ne smejo čistiti ali vzdrževati aparata.

- Otroci, mlajši od 3 let, in hišni ljubljenci se ne smejo približevati aparatu.
- Aparata ne pustite nenadzorovanega, kadar se v njegovi bližini zadržujejo otroci ali drugi ljudje, ki niso zmožni oceniti tveganja.

#### Opozorilo Življenjska nevarnost!

Otroci se lahko zaklenejo v aparat in se tako znajdejo v življenjski nevarnosti.

- Aparata ne namestite za vrata, saj lahko ta ovirajo vrata aparata ali pa onemogočijo njihovo popolno odpiranje.
- Ko se življenjska doba aparata izteče, izvalcite omrežni vtič iz vtičnice **preden** odrežete priključni kabel. Nato uničite ključavnico na vratih aparata.

#### Opozorilo Nevarnost zadušitve!

Otroci se lahko med igro z embalažo/folijo ali drugimi deli embalaže vanje ujamejo oz. si jih povežejo na glavo in se zadušijo.

Otrokom ne dovolite v bližino embalaže, folije in drugih delov embalaže.

### **Opozorilo**

#### **Nevarnost zastrupitve!**

Če pralna in negovalna sredstva zaužijete, se lahko zastrupite.

Če ta sredstva zaužijete, poiščite zdravniško pomoč. Pralna in negovalna sredstva hranite zunaj dosega otrok.

### **Opozorilo**

#### **Nevarnost opeklin!**

Ko perete pri visokih temperaturah, se steklo v vratih aparata segreje.

Otrokom preprečite dotikanje vrat aparata, ko so ta vroča.

### **Opozorilo**

#### **Draženje oči/kože!**

Stik s pralnimi ali negovalnimi sredstvi lahko povzroči draženje oči/kože.


Če pridete v stik s pralnim/negovalnim sredstvom, temeljito izperite oči oz. kožo. Pralna in negovalna sredstva hranite zunaj dosega otrok.

## **Namestitev**

### **Opozorilo**

#### **Nevarnost električnega udara/ požara/materialne škode/ poškodb aparata!**

Napačna namestitev aparata je lahko nevarna. Poskrbite za naslednje:

- Napetost omrežja v električni vtičnici mora biti enaka nazivni napetosti, navedeni na aparatu (tipska ploščica). Priključne vrednosti in moč varovalke so navedene na tipski ploščici.
- Aparat smete priključiti le na izmenični tok prek varnostne vtičnice, ki je bila pravilno nameščena. Ta vtičnica mora biti vedno dosegljiva.
- Omrežni vtič se mora prilegati varnostni vtičnici, ozemljitev pa mora biti pravilno nameščena.
- Napeljava mora imeti ustrezen prerez.
- Omrežna vtičnica mora biti vedno dosegljiva. Če to ni mogoče, je treba zagotoviti skladnost z varnostnimi predpisi tako, da se v napeljavo vgradi stikalo (dvopolno izklopno stikalo) v skladu s predpisi o električni napeljavi.
- Če uporabljate zaščitno stikalo na diferenčni tok, uporabite stikalo, ki je označeno z . Le ta oznaka zagotavlja, da zaščitno stikalo izpolnjuje vse zahtevane predpise.

### **Opozorilo**

#### **Nevarnost električnega udara/ požara/materialne škode/ poškodb aparata!**

Če je priključni kabel aparata spremenjen ali poškodovan, lahko to pripelje do

električnega udara, kratkega stika ali požara zaradi pregretja. Priključni kabel ne sme biti zavozlan, zmečkan ali spremenjen. Prav tako ne sme priti v stik z virom toplote.

**⚠ Opozorilo**  
**Nevarnost požara/materialne škode/poškodb aparata!**

Uporaba podaljškov in razdelilnikov lahko zaradi pregretja ali kratkega stika povzroči požar.

Aparat neposredno povežite z ozemljeno vtičnico, ki je bila pravilno nameščena. Ne uporabljajte podaljškov, razdelilnikov ali večsmernih razdelilnikov.

**⚠ Opozorilo**  
**Nevarnost poškodb/materialne škode/poškodb aparata!**

- Aparat lahko med delovanjem vibrira ali se premika, kar lahko povzroči poškodbe oz. materialno škodo.  
 Aparat položite na čisto, ravno in trdno površino. Uravnajte ga z vodovodno tehtnico in vrtljivimi nogami.
- Če primete za izstopajoče dele aparata (npr. vrata aparata), da bi aparat dvignili ali premaknili, se lahko ti deli odlomijo in povzročijo poškodbe.  
 Ne uporabljajte izstopajočih delov aparata za premikanje aparata.

**⚠ Opozorilo**  
**Nevarnost poškodb!**

- Aparat je zelo težak. Če ga dvignete, se lahko poškodujete.  
 Aparata ne dvigajte sami.
- Aparat ima ostre robove, na katerih si lahko porežete roke.  
 Ne prijemajte aparata za ostre robove. Ko dvigate aparat, uporabite zaščitne rokavice.
- Če cevi in priključnega kabla ne napeljete pravilno, se lahko ob njih spotaknete in poškodujete.  
 Cevi in kable speljite tako, da se ob njih ne boste spotaknili.

**Pozor!**  
**Materialna škoda/poškodbe aparata**

- Če je vodni tlak previsok ali prenizek, aparat ne bo deloval pravilno. To lahko povzroči materialno škodo ali poškodbe aparata.  
 Vodni tlak v dovodu vode mora znašati najmanj 100 kPa (1 bar) in ne sme preseči 1000 kPa (10 bar).
- Če so vodovodne cevi poškodovane ali spremenjene, lahko pride do materialne škode ali poškodb aparata.  
 Vodovodne cevi ne smejo biti zavozlane, zmečkane, spremenjene ali prerezane.

- Uporaba cevi drugih znamk za povezavo aparata z vodovodom lahko povzroči materialno škodo ali poškodbe aparata. Uporabite zgolj cevi, ki so priložene aparatu, ali originalne nadomestne cevi.
- Aparat je med transportom zavarovan s transportnimi varovali. Če transportnih varoval pred uporabo aparata ne odstranite, lahko poškodujejo aparat. Pomembno je, da pred prvo uporabo aparata popolnoma odstranite vsa transportna varovala. Transportna varovala hranite ločeno. Če želite aparat premestiti, ponovno namestite transportna varovala, da tako preprečite poškodbe med transportom.

## Delovanje

### **Opozorilo**

#### **Nevarnost eksplozije/požara!**

Kosi oblačil, ki so bili obdelani s čistilnimi sredstvi na osnovi topil, na primer sredstvi za odstranjevanje madežev/ čistilnimi sredstvi, lahko v bobnu povzročijo eksplozijo. Perilo temeljito izperite z vodo, preden ga perete v stroju.

### **Opozorilo**

#### **Nevarnost zastrupitve!**

Pralna sredstva, ki vsebujejo topila, npr. čistilna sredstva z

vsebnostjo topil, lahko povzročijo nastanek strupenih plinov.

Ne uporabljajte čistilnih sredstev, ki vsebujejo topila.

### **Opozorilo**

#### **Nevarnost poškodb!**

- Če se oprete ali usedete na vrata aparata, ko so ta odprta, se lahko aparat prevrne, kar povzroči poškodbe. Ne opirajte se na vrata aparata, ko so ta odprta.
- Če splezate na aparat, se lahko delovna površina zlomi, kar povzroči poškodbe. Ne plezajte na aparat.
- Če segate v boben, ko se ta še vrti, si lahko poškodujete roke. Počakajte, da se boben neha vrteti.

### **Opozorilo**

#### **Nevarnost oparin!**

Če perete pri visokih temperaturah, obstaja možnost oparin ob stiku z vročo pralno raztopino (npr. pri izčrpavanju vroče pralne raztopine v umivalnik).

Ne segajte v vročo pralno raztopino.

### **Opozorilo**

#### **Draženje oči/kože!**

Če je med delovanjem aparata predal za pralno sredstvo odprt, lahko pralno ali negovalno



sredstvo začne brizgati iz predala.  
 Če pridete v stik s pralnim/ negovalnim sredstvom, temeljito izperite oči oz. kožo. Če ta sredstva zaužijete, poiščite zdravniško pomoč.

## **Pozor!**

### **Materialna škoda/poškodbe aparata**

- Če količina perila v aparatu preseže največjo dovoljeno količino perila, aparat lahko ne bo deloval pravilno ali pa lahko pride do materialne škode oz. poškodb aparata. Ne prekoračite največje količine perila za suho perilo. Upoštevajte največje količine perila, ki so določene za posamezne programe → v dodatnem dokumentu z navodili za obratovanje in namestitvev.
- Če v aparat nalijete napačno količino pralnega ali čistilnega sredstva, lahko to povzroči materialno škodo ali poškodbe aparata. Pralna sredstva/izdelke za nego/čistilna in mehčalna sredstva uporabljajte v skladu s proizvajalčevimi navodili.

## **Čiščenje/vzdrževanje**

### **Opozorilo**

#### **Življenjska nevarnost!**

Aparat deluje na elektriko. Pri stiku s komponentami, ki so

pod napetostjo, lahko pride do nevarnosti električnega udara. Zato upoštevajte:

- Ugasnite aparat. Odklopite aparat z električnega napajanja (izvlecite vtič).
- Omrežnega vtiča nikdar ne prijemajte z mokrimi rokami.
- Ko omrežni vtič vlečete iz vtičnice, vedno vlecite za vtič in nikdar za kabel, saj bi tako lahko poškodovali kabel.
- Na aparatu ali njegovih funkcijah ne izvajajte tehničnih sprememb.
- Popravila in druga dela na aparatu lahko izvajajo samo naše servisne službe ali električarji. Isto velja za menjavo priključnega kabla (kadar je to potrebno).
- Pri naši servisni službi lahko naročite rezervne priključne kable.

### **Opozorilo**

#### **Nevarnost zastrupitve!**

Pralna sredstva, ki vsebujejo topila, npr. čistilna sredstva z vsebnostjo topil, lahko povzročijo nastanek strupenih plinov.

Ne uporabljajte čistilnih sredstev, ki vsebujejo topila.

**⚠ Opozorilo**  
**Nevarnost električnega udara/  
materialne škode/poškodb  
aparata!**

Če vlaga vdre v aparat, lahko pride do kratkega stika. Aparata ne čistite s tlačnim ali parnim čistilnikom, s cevjo ali brizgalno pištolo.

**⚠ Opozorilo**  
**Nevarnost poškodb/materialne  
škode/poškodb aparata!**

Uporaba rezervnih delov in pribora drugih znamk je nevarna in lahko povzroči poškodbe, materialno škodo ali poškodbe aparata. Iz varnostnih razlogov uporabljajte zgolj originalne nadomestne dele in pribor.

**Pozor!**  
**Materialna škoda/poškodbe  
aparata**

Pralna sredstva in sredstva za predhodno obdelavo perila (npr. sredstva za odstranjevanje madežev, razpršila pred pranjem itd.) lahko ob dotiku poškodujejo površino aparata. Zato upoštevajte:

- Ta sredstva ne smejo priti v stik s površino aparata.
- Aparat je dovoljeno čistiti samo z vodo in mehko, vlažno krpo.
- Takoj odstranite ostanke pralnega sredstva in razpršil ter druge ostanke.

**🌿 Varovanje okolja**

**Embalaža/odslužena naprava**

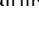


Embalažo zavržite na okolju prijazen način.

Ta naprava je označena po evropski direktivi 2012/19/ES o odsluženih električnih in elektronskih napravah (waste electrical and electronic equipment – WEEE).

V tej direktivi je določeno vračanje in recikliranje odsluženih naprav v celotni Evropski uniji.

**Nasveti za varčno uporabo**

- Za optimalno varčevanje energije in vode, napolnite stroj z maksimalno količino perila za posamezen program.  
Pregled programov  
→ Priloga k navodilom za uporabo in montažo.
- Običajno umazano perilo perite brez predpranja.
- Prihranite energijo in pralno sredstvo, ko perete manj in normalno umazano perilo.  
→ "Pralno sredstvo" na strani 23
- Razpoložljive temperature veljajo za oznake za nego na tkaninah. Temperature, uporabljene v stroju, lahko odstopajo od navedenih, da zagotovijo optimalno kombinacijo varčevanja z energijo in rezultata pranja.
- Za varčevanje energije preklopite na način varčevanja z energijo. Čez nekaj minut prikazovalnik ugasne in tipka  utripa.  
→ "Prikazovalnik" na strani 19
- Če boste perilo pozneje sušili v sušilniku, izberite število vrtljajev ožemanja v skladu s proizvajalčevimi navodili za sušilnik.



## Namesitev in priključitev

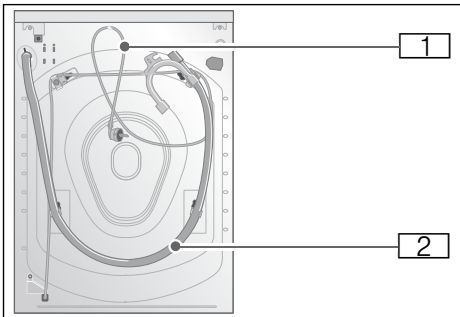
### Vključno s strojem

#### Opombe

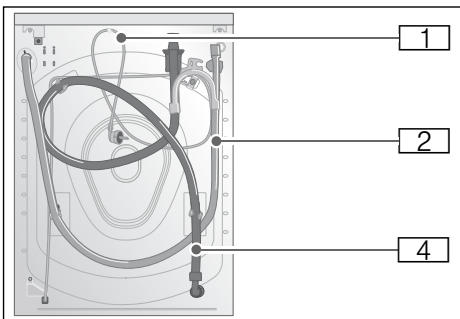
- Preverite stroj glede poškodb med transportom. Nikoli ne uporabljajte poškodovanega stroja. Če imate reklamacijo, se obrnite na trgovca, pri katerem ste kupili stroj, ali na našo servisno službo.
- Notranjost bobna je vlažna zaradi končnega preizkušanja.

Prostornina bobna in priložene cevi se razlikujejo od modela do modela.

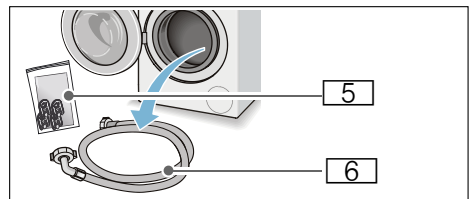
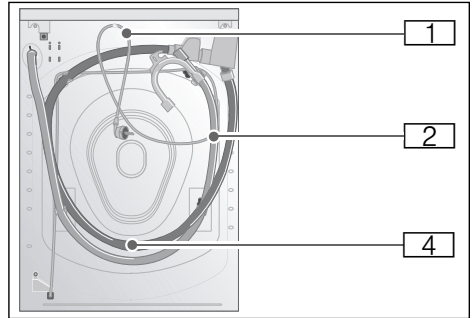
#### ■ Standardni model



#### ■ Aqua-Secure



#### ■ Aqua-Stop



- 1 Električni kabel
  - 2 Odtočna cev za vodo s kolenom
  - 3 Dovodna cev za vodo na modelu Aqua-Secure
  - 4 Dovodna cev za vodo na modelu Aqua-Stop
  - 5 Vrečka:
    - navodila za uporabo in montažo + priloga k navodilom za uporabo in montažo
    - Naslov servisne službe\*
    - Garancija\*
    - Pokrovčki za odprtine so bili po transportu odstranjeni
    - Dozirni pripomoček\* za tekoče pralno sredstvo
    - Adapter s tesnilnim obročkom od 21 mm = 1/2" do 26,4 mm = 3/4" \*
  - 6 Dovodna cev za vodo na standardnem modelu
- \* odvisno od modela

## sl Namestitev in priključitev

**Poleg**, cevne objemke (premer 24-40 mm, na voljo pri pooblaščenem trgovcu) je treba odtočno cev za vodo priključiti na sifon.

### Uporabni pripomočki

- Vodna tehnica za izravnavo
- Vijačni ključ:
  - WAF13 za odvijanje transportnih varoval in
  - WAF17 za izravnavo nog stroja

## Varnostna navodila

### **Opozorilo**

#### **Nevarnost poškodb!**

- Pralni stroj je zelo težek. Bodite pozorni pri privzdigovanju/transportu pralnega stroja; uporabljajte zaščitne rokavice.
- Pri privzdigovanju pralnega stroja s prijemanjem za izstopajoče dele (npr. vrata pralnega stroja) se lahko deli stroja odlomijo in povzročijo poškodbe. Pralnega stroja ne privzdigujte s prijemanjem za izstopajoče dele.
- Če cevi ali električni kabli niso pravilno položeni, obstaja nevarnost spotikanja in poškodb. Cevi in kable speljite tako, da preprečite nevarnost spotikanja.

### **Pozor!**

#### **Škoda na stroju**

Zamrznjene cevi se lahko pretrgajo/počijo.

Pralnega stroja ne nameščajte zunaj ali v območju, kjer lahko zmrzuje.

### **Pozor!**

#### **Škoda zaradi vode**

Priključne točke za dovodno cev za vodo in odtočno cev za vodo so pod visokim tlakom vode. Da preprečite puščanje in škodo zaradi iztekanja vode, upoštevajte navodila v tem poglavju.

## Opombe

- Poleg tukaj navedenih varnostnih napotkov ima lahko podjetje za oskrbo z vodo in električno energijo posebne zahteve.
- Če ste v dvomih, naj stroj priključi strokovnjak.

## Površina za namestitev

**Opomba:** Pralni stroj mora biti stabilno poravnan tako, da se ne more premikati.

- Površina, na katero želite namestiti stroj, mora biti trdna in ravna.
- Mehka tla/talne obloge niso primerna.

## Namestitev na podlago ali trdna lesena tla.

### **Pozor!**

#### **Škoda na stroju**

Pralni stroj se lahko "sprehaja" in med ožemanjem prevrne/pade.

Noge stroja morajo biti pritrjene s pritržilnimi kotniki.

Kat. št. WMZ 2200, WX 975600, Z 7080X0

**Opomba:** Pri nameščanju pralnega stroja na lesena tla, ga namestite:

- v kot, če je mogoče.
- Na vodotesno leseno ploščo (minimalne debeline 30 mm), ki je čvrsto pritrjena v tla.

## Namestitev na podstavek s predalom\*

Program kat. št.: WMZ 20490, WZ 20490, WZ 20520

\* Odvisno od modela

## Namestitev stroja v kuhinjo

### **Opozorilo** **Smrtna nevarnost!**

Obstaja nevarnost električnega udara, če se dotaknete komponent, ki so pod napetostjo.  
Ne odstranite prekrivne pločevine stroja.

### **Opombe**

- Zahtevana je 60 cm široka odprtina.
- Pralni stroj namestite le pod neprekinjeno delovno površino, ki je trdno pritrjena na sosednje ohišje.

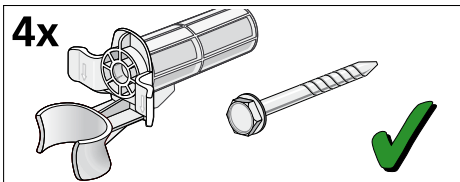
## Odstranitev transportnih varoval

### **Pozor!**

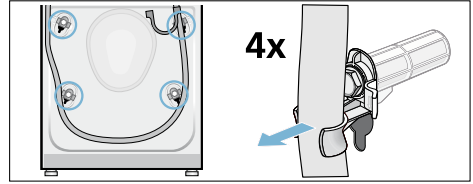
#### **Škoda na stroju**

- Stroj je za transport zavarovan s transportnimi varovali. Če transportnih varoval ne odstranite, se lahko stroj med delovanjem poškoduje.  
Pred prvo uporabo stroja se prepričajte, da ste v celoti odstranili vsa štiri transportna varovala. Varovala shranite na varnem mestu.
- Da preprečite poškodbe stroja pri poznejšem transportu, morate pred transportom stroja ponovno namestiti transportna varovala.

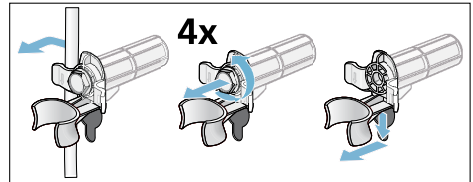
**Opomba:** Vijake in tulce shranite skupaj privite.



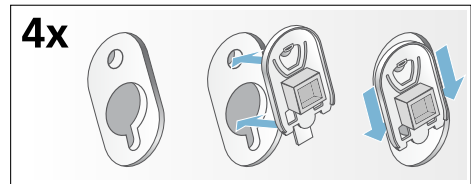
1. Vzemite cevi iz držal.



2. Odstranite električni kabel z držala. Odvijte in odstranite vse štiri vijake transportnega varovala. Odstranite tulce.

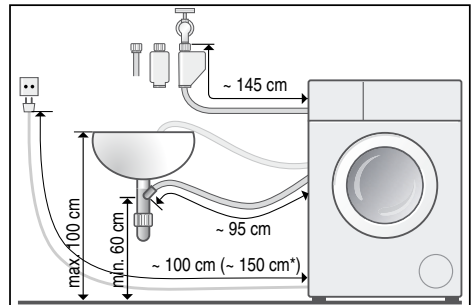


3. Namestite pokrovčke. Pokrovčke trdno zaprite tako, da pritisnete na zaskočne jezičke.



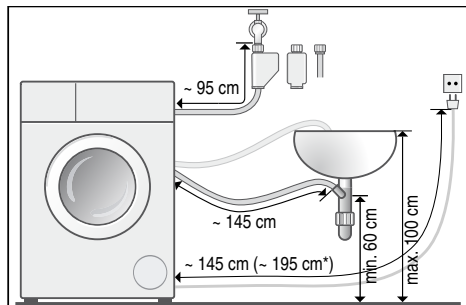
## Dolžine cevi in kablov

- Priključitev za levičarje



## sl Namestitev in priključitev

### ■ Priključitev za desničarje



\* odvisno od modela

**Nasvet:** Naslednje komponente so dobavljive pri specializiranem trgovcu/naši servisni službi:

- Priključek za Aqua-Stop in dovodno cev za hladno vodo (pribl. 2,50 m); kat. št. WMZ 2380, WZ 10130, Z 7070X0
- Daljša dovodna cev (pribl. 2,20 m) za standardne modele; posamezna številka komponente za servisno službo: 00353925

## Dovod vode

### Opozorilo

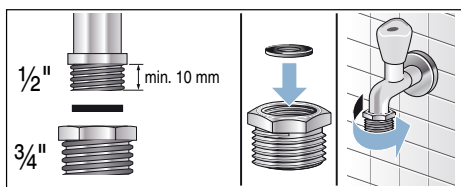
#### Nevarnost električnega udara!

Aqua-Stop vsebuje električni ventil. Obstaja nevarnost električnega udara, če varnostni ventil Aqua-Stop potopite v vodo. Varnostnega ventila ne potaplajte v vodo.

### Opombe

- Pralni stroj uporabljajte samo s hladno vodovodno vodo.
- Ne priključujte stroja na mešalno pipo z dovodom vroče vode brez pritiska.
- Ne uporabite rabljene dovodne cevi. Uporabite lahko samo priloženo dovodno cev ali cev, ki ste jo kupili pri pooblaščenem specializiranem prodajalcu.

- Dovodne cevi za vodo ne upogibajte ali stiskajte.
- Ne spreminjajte (krajšajte, prerežite) dovodne cevi za vodo (v nasprotnem primeru njena odpornost ni več zagotovljena).
- Vijačne povezave zategnite samo z roko. Če je vijačna zveza preveč zategnjena z orodjem (s kleščami), se lahko poškoduje navoj.
- Če priključite na pipo 21 mm = 1/2", najprej natakните adapter\* s tesnilnim obročkom od 21 mm = 1/2" do 26,4 mm = 3/4" \*



## Vrednosti tlaka vode v napajalnem omrežju

**Najmanj** 100 kPa (1 bar)

**Največ** 1000 kPa (10 bar)

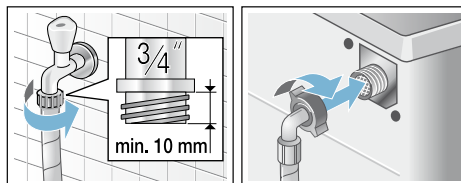
Ko je pipa odprta, je pretok vode vsaj 8 l/min.

Če je tlak višji od tega, namestite ventil za zmanjševanje tlaka.

## Priključitev

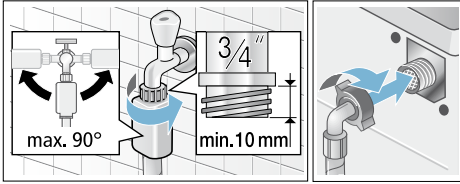
Dovodno cev za vodo priključite na pipo (3/4" = 26,4 mm) in stroj (ni potrebno za modele Aqua-Stop ker je to trajno vgrajeno):

- Model: **standardni**

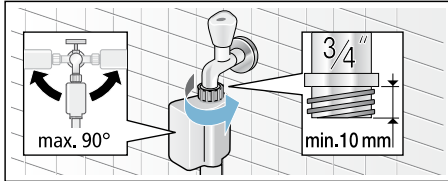


\* dobava odvisna od modela

■ Model: **Aqua Secure**



■ Model: **Aqua-Stop**



**Opomba:** Previdno odprite pipo, preverite, ali iz priključnih točk izteka voda. Navojni priključek je pod tlakom vodne napeljave.

## Odvod vode

### Pozor!

#### Škoda zaradi vode

Če odtočna voda zdrsne iz umivalnika ali priključka med izpiranjem zaradi previsokega tlaka vode, lahko nastane škoda zaradi izlitja vode. Odtočno cev zavarujte tako, da ne more zdrsniti.

### Opombe

- Odtočne cevi ne prepogibajte ali je vzdolžno nategujte.
- Višinska razlika med površino namestitve in odtočno cevjo: min. 60 cm, maks. 100 cm

Odtočno cev za vodo lahko položite na naslednji način:

■ **Odvod v umivalnik**

**⚠ Opozorilo**

**Nevarnost oparin!**

Če perete pri visokih temperaturah, obstaja možnost oparin, če pridete v stik z vročo vodo (npr. pri črpanju vroče vode v umivalnik).

Ne sezite z roko v vročo vodo.

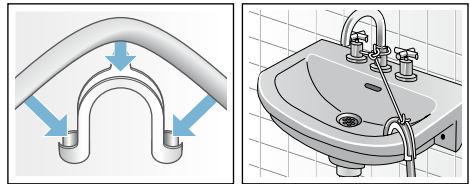
**Pozor!**

**Škoda na stroju/izdelku**

Če se konec odtočne cevi potopi v izčrpano vodo, se lahko vodo črpa nazaj v stroj in poškoduje stroj ali tkanine.

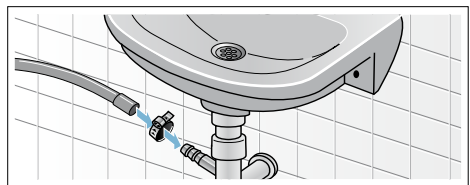
Pazite, da:

- zamašek umivalnika ne zapira odtoka iz umivalnika.
- Konec odtočne cevi ni potopljen v izčrpano vodo.
- Voda odteka dovolj hitro.



■ **Odtok v sifon**

Priključki morajo biti zavarovani s cevno objemko premera 24-40 mm (na voljo pri specializiranem prodajalcu).

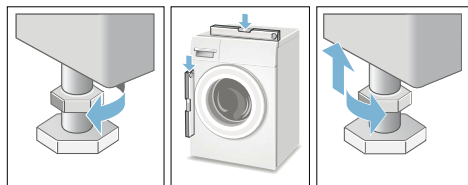


## Izravnava

Stroj izravnajte z vodno tehniko.

Glasnejši hrup, močnejši tresljaji in premikanje stroja so lahko posledica nepravilne izravnave.

1. Odvijte zaporno matico s ključem tako, da vrtite v smeri urnega kazalca.
2. Izravnavo pralnega stroja preverite z vodno tehniko, po potrebi jo popravite. Spremenite višino, tako da vrtite nogo stroja.
3. Matico čvrsto privijte k ohišju. Nogo pri tem držite in ne spreminjajte višine. Matice na vseh štirih nogah stroja trdno privijte k ohišju.



## Priklop na električno omrežje

### **Opozorilo**


#### **Smrtna nevarnost!**

Obstaja nevarnost električnega udara, če se dotaknete komponent, ki so pod napetostjo.

- Električnega vtiča nikoli ne primete z mokrimi rokami.
- Električni kabel vedno izvlecite pri vtiču in nikoli za kabel, saj se lahko tako poškoduje.
- Električnega vtiča nikoli ne izvlecite iz vtičnice, ko stroj deluje

Upoštevajte naslednje napotke in se prepričajte, da:

## Opombe

- se električna napetost in napetost, navedena na pralnem stroju (tipski tablici), ujemata. sta priključna napetost in potrebna vrednost varovalke navedeni na tipski tablici.
- Pralni stroj priključite samo na izmenično napetost s pravilno nameščeno in ozemljeno vtičnico.
- električni vtič ustreza vtičnici.
- presek napeljave zadostuje.
- je ozemljitveni sistem nameščen po predpisih.
- električni kabel zamenja samo električar (če je potrebno). Nadomestni električni kabli so na voljo pri servisni službi.
- Ne uporabljajte nobenih večkratnih vtičnic/razdelilnikov in podaljškov.
- Če uporabljate varnostno stikalo za okvarni tok, je ustrezen samo tip, ki prikaže simbol .
- Samo ta simbol zagotavlja skladnost s trenutno veljavnimi predpisi.
- Električni vtič je lahko vedno dosegljiv.
- Električnega kabla ne prepogibajte, ukleščajte, spreminjajte ali prerežite.
- Ta električni kabel ne sme priti v stik s toplotnimi viri.

## Pred prvim pranjem

Pralni stroj je bil pred dostavo v tovarni v celoti preizkušen. Za odstranjevanje ostankov raznih odpadkov iz aparata in za odstranjevanje vode, ki je ostala pri preizkušanju, najprej vklopite program pranja **brez** perila.

**Opomba:** Pralni stroj **mora biti pravilno nameščen in priključen.** → *Stran 11*



**1. Preverite aparat.**

**Opomba:** Nikoli ne uporabljajte poškodovanega aparata. Obvestite pristojno servisno službo.

2. Odstranite zaščitno folijo z delovne površine in upravljalne plošče.
3. Priključite električni vtič.
4. Odprite pipo.
5. Ne vstavljajte perila. Zaprite vrata.
6. Odvisno od modela, zaženite **Čiščenje bobna\*** ali program **Bombaž na 90 °C**.
7. Odprite predal za pralno sredstvo.
8. Vlijte približno 1 liter vode v prekat **II**
9. Dodajte univerzalno pralno sredstvo v prekat **II**.

**Opomba:** Da preprečite nastajanje pene, uporabite samo polovično količino pralnega sredstva, ki jo priporoča proizvajalec pralnega sredstva. Ne uporabljajte pralnega sredstva za volno ali občutljivo perilo.

10. Zaprite predal za pralno sredstvo.
11. Pritisnite tipko **D**.
12. Ko se program konča, izključite aparat.

**Vaš pralni stroj je zdaj pripravljen za uporabo.**

## Transport

npr. ko pridete domov

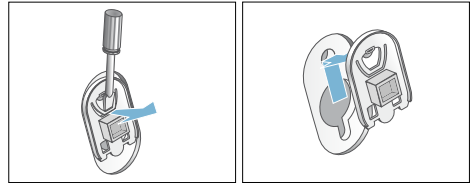
### Pripravljalna dela:

1. Zaprite pipo.
2. Zmanjšajte vodni tlak v dovodni cevi.  
→ "Filter v dovodni cevi za vodo je zamašen." na strani 35
3. Izpustite preostalo raztopino pralnega sredstva.  
→ "Črpalka je blokirana" na strani 34
4. Odklopite pralni stroj z električnega omrežja.
5. Odstranite cevi.

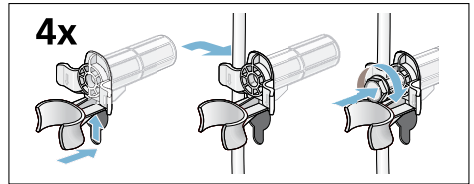
\* odvisno od modela

### Namestitev transportnih varoval:

1. Odstranite pokrove in jih shranite na varnem mestu.  
Če je potrebno, uporabite izvijač.



2. Vstavite vse štiri tulce. Električni kabel varno pritrdite na držala. Vstavite in zategnite vijake.



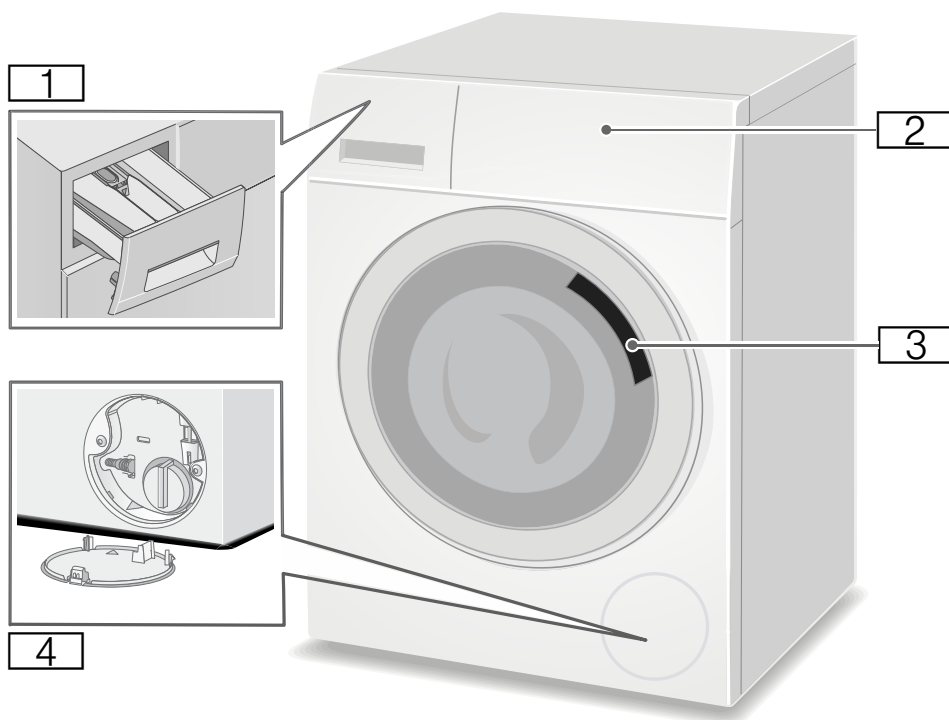
### Pred ponovnim vklopom stroja:

#### Opombe

- **odstranite** transportna varovala.  
→ "Odstranitev transportnih varoval" na strani 13
- Da neuporabljeno sredstvo za pranje pri naslednjem pranju ne bi teklo naravnost v odtok: nalijte pribl. 1 liter vode v prekat **II** in zaženite program **Črpanje**.

## Spoznavanje stroja

### Pralni stroj



- 1** Predal za pralno sredstvo
- 2** Upravljanje/ prikazovalnik
- 3** Polnilna vrata z ročajem vrat
- 4** Vzdrževalna loputa

## Upravljalna plošča

Upravljalna plošča se razlikuje od modela do modela



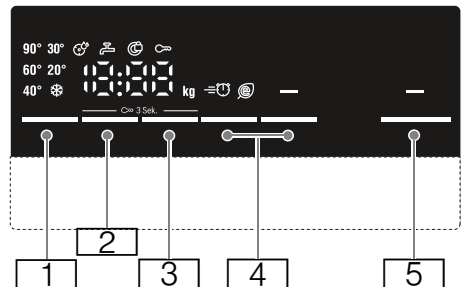
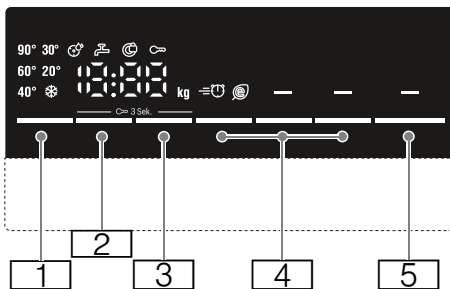
**1** Programi → Priloga k navodilom za uporabo in montažo.

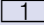



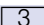
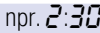
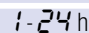
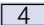





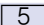

**2** Gumb za izbiro programa

**3** Prikazovalnik za nastavitve in informacije

## Prikazovalnik

**Opomba:** V preglednici so prikazane razpoložljive možnosti nastavitve in informacije na prikazovalniku; ti se razlikujejo od modela do modela.

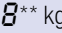
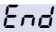
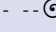




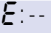


Tipke	Prikazovalnik/Prikaz	Opis
	 - 90	Možna izbira <b>Temperatura</b> V °C; * = hladno
	 - 1400**	Možna izbira <b>Hitrost ožemanja</b> V vrt/min; 0 = brez ožemanja, samo črpanje; - - - = Izpiranje stop
	 npr. 2:30   1-24 h	<b>Konec čez</b> Trajanje programa po izbiri programa v h:min (ure:minute), Konec programa („Končano čez“) čez ...h (ur)
	    	<b>Dodatne nastavitve programov:</b> → Stran 25 Speed Eco Za enosta.likanje* Predpranje* Voda+/Izpiranje+*
		<b>Tipka</b> za zagon, ustavi- tev (npr. dodajanje perila) in prekinitev pro- grama

\* odvisno od modela

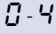
\*\* odvisno od izbranega programa, nastavitvev in modela

## Dodatni napotki na prikazovalniku


Prikazovalnik/Prikaz	Opis
 ** kg	<b>Priporočena količina perila</b>
	<b>Napredovanje programa:</b> Konec programa
	Konec programa pri funkciji Izpiranje stop
	<b>Vrata pralnega stroja</b> → "Nalaganje perila v stroj/ jemanje perila iz stroja" na strani 29 → "Napake in ukrepi za odpravo napak" na strani 35
	<b>Pipa za vodo</b> → "Napake in ukrepi za odpravo napak" na strani 35
	<b>Otroško varovalo</b> → "Varnostni zaklep" na strani 28 → "Napake in ukrepi za odpravo napak" na strani 35
	<b>Kontrolna lučka za program Čiščenje bobna*</b> → "Informacije na prikazovalniku" na strani 36 → "Nastavitve stroja" na strani 31
	<b>Prikaz napak</b> → "Informacije na prikazovalniku" na strani 36

\* odvisno od modela

\*\* odvisno od izbranega programa, nastavitvev in modela

Prikazovalnik/Prikaz	Opis
	<b>Nastavitev signalov</b> → "Nastavitve stroja" na strani 31
* odvisno od modela	
** odvisno od izbranega programa, nastavitvev in modela	

### Opomba: Način varčevanja z energijo

Za varčevanje energije preklopite na način varčevanja z energijo. Čez nekaj minut prikazovalnik ugasne in tipka  utripa. Za aktiviranje osvetlitve pritisnite katerokoli tipko. Način varčevanja z energijo se ne aktivira, če se izvaja program.



## Perilo

### Priprava perila

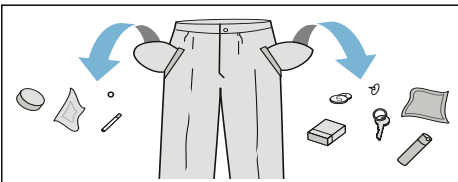
#### Pozor!

#### Škoda na stroju/izdelku

Tujki (npr. kovanci, sponke, igle, nohti) lahko poškodujejo perilo ali komponente pralnega stroja,

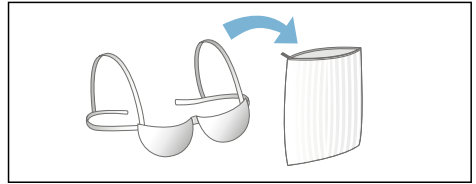
zato upoštevajte naslednja navodila pri predhodni pripravi vašega perila:

- Izpraznite vse žepe.



- Pazite na kovinske dele (sponke itd.) in jih odstranite.

- Občutljivo perilo perite v vrečki (hlačne nogavice, nedrčke z oporo itd.).




- Odstranite obešala zavese ali zavese vstavite v vrečo za pranje.
- Zadrge in prevleke zapnite.
- Skrtačite pesek iz žepov in zavihkov.

### Razvrščanje perila


Perilo razvrstite v skladu z navodili za nego in proizvajalčevimi navedbami na listkih z informacijami za vzdrževanje, glede na:

- Vrsta tkanine/vlaken
  - Barva
- Opomba:** Perilo se lahko obarva ali se ne opere dobro. Belo in barvno perilo perite ločeno. Novo barvno tkanino prvič operite ločeno.
- Umazanija  
Perilo enake stopnje umazanosti perite skupaj.  
Nekaj primerov za stopnje umazanosti:  
→ "Varčevanje energije in pralnega sredstva" na strani 23
    - **Manj umazano:** brez predpranja; izberite nastavitev **Speed**, če je potrebno
    - **Normalno umazano**
    - **Zelo umazano:** vstavite manj perila; izberite program s predpranjem


- **Madeži:** madeže odstranite/predhodno obdelajte, ko so še sveži. Najprej jih rahlo obrišite z milnico in jih ne drgnite. Nato perilo operite z ustreznim programom. Trdovratne in zasušene madeže lahko včasih odstranite le z večkratnim pranjem.
  - Simboli na etiketah za nego
- Opomba:** Številke v simbolih pomenijo maksimalno dovoljeno temperaturo pranja.


 Primerno za normalno pranje;

npr. program za volno

 Zahtevano je posebej nežno pranje;

npr. program za enostavno nego

 Zahtevano je posebej nežno pranje; npr. program za občutljivo perilo/svilo


 Primerno za ročno pranje;

npr. program za volno

 Ne perite v pralnem stroju.

## Škrobljenje

**Opomba:** Perilo ne sme biti obdelano z mehčalcem.

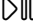

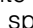
Škrobljenje s tekočim pralnim sredstvom je mogoče v programih, kot sta **Izpiranje** in **Bombaž**. Vlijte zeleno pralno sredstvo v prekat  (če je potrebno, ga prej očistite) v skladu z navodili proizvajalca.

## Barvanje/razbarvanje

Barva se sme uporabljati v normalnih količinah v gospodinjstvu. Sol lahko poškoduje legirano jeklo. Vedno upoštevajte navodila proizvajalca barve.

Pralnega stroja **ne** uporabljajte za beljenje oblačil.

## Namakanje

1. Nalijte sredstvo za namakanje/pranje v predal **II** po proizvajalčevih navodilih.
2. Izberite zelen program.
3. Pritisnite gumb  za zagon programa.
4. Po pribl. desetih minutah pritisnite gumb  za ustavitev programa.
5. Po zelenem času namakanja ponovno pritisnite tipko  za nadaljevanje ali spremembo programa.

### Opombe

- Vložite perilo enake barve.
- Dodatno sredstvo za pranje ni potrebno, saj se uporabi tekočina za namakanje.

## Pralno sredstvo

### Pravilna izbira pralnega sredstva

Etiketa za nego je pomembna za izbiro pravnega pralnega sredstva, temperature in obdelave perila. → Glejte tudi [www.sartex.ch](http://www.sartex.ch)

Če obiščete [www.cleanright.eu](http://www.cleanright.eu), boste našli dodatne informacije o pralnih sredstvih, negovalnih sredstvih in čistilnih sredstvih za uporabo v gospodinjstvu.

- **Univerzalno pralno sredstvo z optičnimi belili**  
Primerno za perilo iz lana ali bombaža, ki ga je mogoče kuhati  
Program: volna/  
hladno - maks. 90 °C
- **Pralno sredstvo za barvno perilo brez belil ali optičnih belil**  
Primerno za barvno perilo iz lana ali bombaža  
Program: volna/  
hladno - maks. 60 °C
- **Pralno sredstvo za barvno/občutljivo perilo brez optičnih belil**  
Primerno za barvno perilo iz lahko negovanih vlaken, sintetiko  
Program: enostavna nega/  
hladno - maks. 60 °C
- **Pralno sredstvo za občutljivo perilo**  
Primerno za občutljivo in fino tkanino, svilo ali viskozo  
Program: občutljivo/svila/  
hladno - maks. 40 °C
- **Pralno sredstvo za volno**  
Primerno za volno  
Program za volno/  
hladno - maks. 40 °C

## Varčevanje energije in pralnega sredstva

Pri manj in normalno umazanem perilu lahko prihranite energijo (nižja temperatura pranja) in pralno sredstvo.

Varčevanje	Umazanost/opomba
 <p>Temperature glede na nego- valno etiketo in večja količina pralnega sredstva po priporočenem doziranju za močno umazano</p>	<p><b>Znižana tempera- tura in manj pral- nega sredstva v skladu s priporo- čenim odmerkom</b></p> <p><b>Manj umazano</b> Ni opaziti umazanije ali made- žev. Oblečila so prevzela tele- sni vonj, npr.:</p> <ul style="list-style-type: none"> <li>■ lahka poletna/športna oblečila (nošena le nekaj ur)</li> <li>■ majice, srajce, bluže, (nošene največ en dan)</li> <li>■ posteljnina in brisače za goste (uporabljeno en dan)</li> </ul>
	<p><b>Normalno umazano</b> Vidna umazanija/ali vidnih je nekaj manjših madežev, npr.:</p> <ul style="list-style-type: none"> <li>■ majice, srajce, bluže (pre- poteno, nošeno večkrat)</li> <li>■ brisače, posteljnina (upo- rabljeno do enega tedna)</li> </ul>
	<p><b>Zelo umazano</b> Umazanija in/ali madeži so razločno vidni, npr. krpe za posodo, otroško perilo, poklicna oblečila</p>

**Opomba:** Pri odmerjanju vseh pralnih, pomožnih, negovalnih in čistilnih sredstev obvezno upoštevajte navodila posameznega proizvajalca in napotke. → "Odmerjanje in dodajanje pralnega in negovalnega sredstva" na strani 27

## **P+** Privzete nastavitve za program

Privzete nastavitve programa so tovarniško prednastavljene in se prikažejo na prikazovalniku po izbiri programa.

Privzete nastavitve programa lahko spreminjate s pritiskanjem ustreznega gumba, dokler se na prikazovalniku ne prikaže zelena nastavev.

**Opomba:** Če gumb pritisnete in ga držite se samodejno pomika po vrednostih nastavitve do zadnje. Če gumb pritisnete še enkrat, boste lahko ponovno spreminjali vrednosti nastavitve.

Razpoložljive nastavitve se razlikujejo od modela do modela.

Pregled vseh razpoložljivih nastavev za izbiro v posameznem programu najdete v prilogi k navodilom za uporabo in montažo.

## Temperatura

(°C, Temp. °C, Temperatura)

Odvisno od tega, na kateri stopnji je program, lahko spremenite nastavljeno temperaturo pred ali ob začetku programa.

### Opombe

- Izbira najvišje temperature pranja je odvisna od izbranega programa.
- Trajanje programa se lahko podaljša ali skrajša glede na spremenjene vrednosti temperature.

## Hitrost ožemanja

(☉, Hitrost ožemanja)

Odvisno od faze programa lahko spremenite hitrost ožemanja (v vrt./min; vrtljaji na minuto) pred in med izvajanjem programa.

**Nastavev** ☐: Izpiralna voda je izčrpana, vendar ni ožemanja. Perilo v bobnu ostane mokro; npr. pri perilu, ki ga ni dovoljeno ožemati.

**Nastavev** - - -: (ustavev izpiranja) = brez končnega ožemanja. Perilo ostane po zadnjem izpiranju v vodi.

Da preprečite mečkanje perila, lahko izberete funkcijo "Ustavev izpiranja", če ob koncu programa perila ne boste takoj vzeli iz pralnega stroja.

→ "Konec programa med funkcijo ustavev izpiranja" na strani 29

**Opomba:** Največja hitrost, ki jo lahko nastavite, je odvisna od modela in izbranega programa.

## Konec čez

(☉, Konec čez)

**Pred zagonom programa** lahko predhodno izberete konec programa (čas "Končano čez") v korakih po urah (h = ura) do največ 24 ur.

V ta namen:

1. izberite program.  
Trajanje programa se prikaže za izbran program, npr. **2:30** (h:min).
2. Pritiskajte tipko **Konec čez** dokler se ne prikaže zeleno število ur.
3. Pritisnite tipko **▷00**.

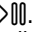

Vrata se blokirajo.

Izbrano število ur (npr. **8 h**) se prikaže na prikazovalniku in odšteva, dokler se program pranja ne vklopi. Nato se prikaže trajanje programa.

**Opomba:** Trajanje programa je vključeno v zbranem času "Končano čez".



**Med odštevanjem časovne ure** lahko spremenite prednastavljeno število ur, kot sledi:

1. Pritisnite tipko .
2. Za spreminjanje števila ur pritisnite tipko **Konec čez**.
3. Pritisnite tipko .

**Med odštevanjem časovne ure** lahko po želji dodajate ali odstranite perilo.

**Opomba:** Dolžina programa se med izvajanjem programa samodejno nastavlja.

Nekateri dejavniki vplivajo na dolžino programa, npr.:

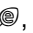
- nastavitve programa,
- odmerjanje pralnega sredstva (dodatno izpiranje, če je potrebno zaradi nastajanja pene),
- Teža perila/vrsta tkanine (daljše pranje za težje perilo in tkanino, ki vpija več vode),
- Neravnotežje (npr. zaradi jogi rjuh) se izravnava z večkratnimi vklopi in izklopi ožemanja,
- Nihanja v napajanju,
- Tlak vode (dovajanje hitrosti).

## **P+** Dodatne nastavitve programa

Razpoložljive nastavitve se razlikujejo od modela do modela.

Pregled vseh razpoložljivih nastavitvev za izbiro v posameznem programu najdete v prilogi k navodilom za uporabo in montažo.

### Speed Eco

( , Speed / Eco Perfect)

Gumb z dvema možnima nastavitvama za prilagajanje izbranega programa:

- **Speed**  
Pranje v krajšem času z doseganjem enakega rezultata pranja, vendar z večjo porabo energije kot pri izbranem programu brez nastavitve Speed.
- **Opomba:** Ne prekoračite največje količine perila.
- **Eco**  
Energetsko izboljšano pranje z znižanjem temperature in podaljšanjem trajanja programa z doseganjem enakega rezultata pranja kot pri izbranem programu brez nastavitve Eco.

Če enkrat pritisnete tipko **Speed Eco**, izberete nastavitvev **Speed**. Če ponovno pritisnete tipko, se aktivira nastavitvev **Eco**. Ko je nastavitvev aktivirana, se na prikazovalniku prikaže ustrezní simbol. Če ponovno pritisnete tipko, se ne aktivira nobena nastavitvev.

## Voda+/Izpiranje+

(☺, Več vode, Voda+, Izpiranje+)

Nastavitve odvisne od modela

Povečan nivo vode in dodatno izpiranje, podaljšan čas pranja. Za območja z zelo mehko vodo ali za še boljši rezultat ožemanja.

## Za enosta.likanje

(☹, Za enosta.likanje)

Nastavitve odvisne od modela

Perilo je manj zmečkano zaradi posebne funkcije ožemanja, ki ji sledita funkcija za preprečevanje mečkanja in zmanjšana hitrost ožemanja.

**Opomba:** Perilo ostane bolj mokro.

## Predpranje

(↓, Predpranje)

Nastavitve odvisne od modela

Za zelo umazano perilo.

Perilo bo najprej oprano v programu predpranja na nižji temperaturi, temu bo sledil glavni program pranja.

**Opomba:** Pralno sredstvo dodajte v prekat **I** za program predpranja in nato v prekat **II** za glavni program pranja.



## Upravljanje stroja

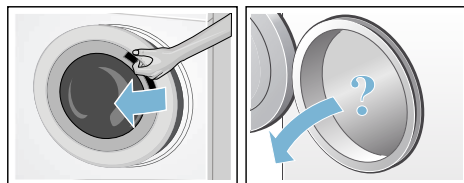
### Priprava pralnega stroja

#### Opombe

- Pralni stroj **mora biti pravilno nameščen in priključen.**  
→ "Namestitev in priključitev"  
na strani 11

- Pred prvim pranjem zaženite stroj brez perila.  
→ "Pred prvim pranjem"  
na strani 16

1. Priključite električni vtič.
2. Odprite pipo.
3. Odprite vrata.
4. Preverite, ali v bobnu ni vode. Izčrpajte, če je potrebno.



## Vklop stroja/izbira programa

**Opomba:** Če ste vklopili otroško varovalo, ga morate izklopiti, preden nastavite program.

→ "Varnostni zaklep" na strani 28

Z gumbom za izbiro programa izberite zelen program. Gumb za izbiro programa se vrti v obe smeri.

Na prikazovalniku se izmenično prikazujeta trajanje programa in maksimalna količina perila (ko so vrata odprta).

## Spreminjanje privzetih nastavitev za program

Uporabite lahko privzete nastavitve ali jih spremenite.

V ta namen večkrat pritiskajte ustrezno tipko, dokler se ne prikaže zelena nastavitve.

Nastavitve so aktivirane brez potrditve.

Ko je stroj izklopljen, nastavitve niso shranjene.

→ "Privzete nastavitve za program"  
na strani 24

Pregled programov → Priloga k navodilom za uporabo in montažo.

## Izbira dodatnih nastavitev programa

Z izbiro dodatnih nastavitev, lahko postopek pranja bolje prilagodite vašim kosom perila.

Nastavitve lahko izberete ali preključete, odvisno od napredovanja programa.

Kontrolna lučka v gumbu zasveti, če je nastavev aktivna.

Ko je stroj izklopljen, nastavitve niso shranjene.

→ "Dodatne nastavitve programa" na strani 25

Pregled programov → Priloga k navodilom za uporabo in montažo.

## Nalaganje perila v boben

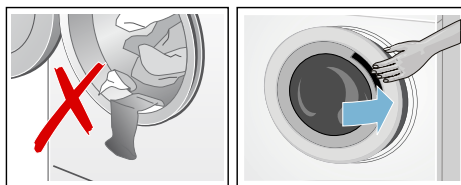
### Opozorilo Smrtna nevarnost!


Kosi oblačil, ki so bili obdelani s čistilnimi sredstvi na osnovi topil, na primer sredstvi za odstranjevanje/suho čiščenje madežev, lahko v pralnem stroju povzročijo eksplozijo. Zato jih pred vlaganjem v stroj temeljito ročno izperite.

### Opombe

- Pomešajte velike in manjše kose perila. Kosi perila različnih velikosti se med ožemanjem bolje razporedijo po bobnu. Posamezni kosi perila lahko povzročijo neenakomerno porazdelitev perila.
  - Upoštevajte določeno maksimalno količino perila. Prevelika količina perila poslabša učinek pranja in spodbuja mečkanje.
1. Razporejene kose perila razgrnite, preden jih vložite v boben pralnega stroja.

2. Prepričajte se, da med vrati in gumijastim tesnilom ni pripet noben kos perila, in zaprite vrata.



Lučka  v tipki utripa in opozarja, da se lahko program za pranje začne. Nastavitve lahko spremenite.

→ "Privzete nastavitve za program" na strani 24

→ "Dodatne nastavitve programa" na strani 25

## Odmerjanje in dodajanje pralnega in negovalnega sredstva

### Pozor! Škoda na stroju

Pralna sredstva in sredstva za predhodno obdelavo perila (npr. sredstvo proti madežem, razpršila pred pranjem itd.) lahko ob dotiku poškodujejo površino pralnega stroja. Ta sredstva ne smejo priti v stik s površino pralnega stroja. Po potrebi ostanke razpršene meglice in druge ostanke/kapljice takoj obrišite z vlažno krpo.

### Odmerjanje

Pralna in negovalna sredstva odmerjajte glede na:

- trdoto vode (posvetujte se z vašim vodovodnim podjetjem)
- navodila proizvajalca na embalaži
- količino perila
- Umazanija

## Polnjenje

### Opozorilo

#### Draženje oči/kože!

Če je med delovanjem stroja predal za pralno sredstvo odprt, lahko pralno ali negovalno sredstvo začne brizgati iz predala.

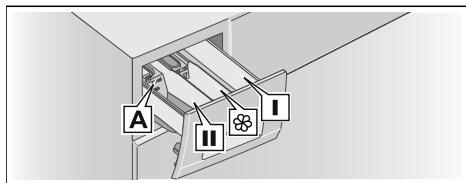
Previdno odprite predal.

Če pridete v stik s pralnim/negovalnim sredstvom, temeljito izperite oči oz. kožo.

Če ga nehote zaužijete, poiščite zdravniško pomoč.

**Opomba:** Koncentriran ali gost mehčalec perila razredčite z malo vode. To prepreči, da se cevi v pralnem stroju ne zamašijo.

Vlijte pralno in negovalno sredstvo v ustrezne prekate:



Dozirni pripomoček **A\***  
Prekat **II**

Za tekoče pralno sredstvo  
Pralno sredstvo za glavno pranje, sredstvo za mehčanje vode, belilo, odstranjevalec madežev

Prekat 

Mehčalec, tekoči škrob;

Prekat **I**

ne prekoračite **maks.**  
Pralno sredstvo za predpranje

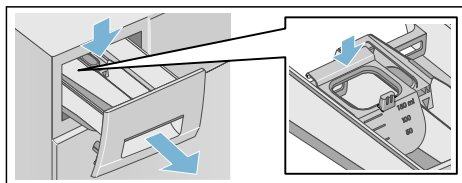
\* odvisno od modela

1. Predal za pralno sredstvo izvlecite do konca.
2. Dodajte pralno in/ali negovalno sredstvo.
3. Zaprite predal za pralno sredstvo.

## Dozirni pripomoček\* za tekoče pralno sredstvo

Namestite pripomoček za pravilno odmerjanje tekočega pralnega sredstva:

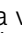
1. odprite predal za pralno sredstvo.  
Pritisnite na vložek in odstranite predal.
2. Potisnite merilni pripomoček naprej, preklopite ga navzdol in pritisnite, da klikne.
3. Ponovno namestite predal.



**Opomba:** Pripomočka za doziranje ne uporabljajte pri pralnih sredstvih v obliki gela in pralnemu prašku ter pri programih s predpranjem oz. izbranim časom "Končano čez".

**Pri modelih brez merilnega pripomočka** nalijte tekoče pralno sredstvo v ustrezen dispenzer in ga položite v boben.

## Začetek programa

Pritisnite gumb . Lučka v gumbu zasveti in program se začne.

Na prikazovalniku je med izvajanjem programa viden čas „Končano čez“ ali trajanje programa. Poleg tega so po začetku programa pranja prikazani tudi simboli napredovanja programa.

→ "Prikazovalnik" na strani 19

## Varnostni zaklep

(∞ 3 sec.)

Pralni stroj lahko blokirate, da preprečite nenamerno spremembo nastavljenih funkcij.

\* odvisno od modela

Za **aktiviranje/deaktiviranje** istočasno pritisnite in pribl. tri sekunde držite tipki **Hitrost ožemanja** in **Konec čez**. Na prikazovalniku se prikaže simbol ∞.

- Prižge se simbol ∞: otroški varnostni zaklep je aktiven.
- Utripa simbol ∞: otroški varnostni zaklep je aktiven in gumb za izbiro programa je bil nastavljen. Če gumb za izbiro programa ponastavite na začetni program, simbol ponovno zasveti.

### Opombe

- Da bi preprečili končanje programa, gumba za izbiro programa ne pomaknite v položaj za izklop. Če je stroj izklopljen, medtem ko se izvaja program in varnostni zaklep je aktiviran, se program nadaljuje, ko stroj ponovno vklopite.
- Da bi ob koncu programa vzeli perilo iz pralnega stroja, deaktivirajte zaklep.
- Varnostni zaklep ostane aktiven tudi, ko ste stroj izklopili.

## Nalaganje perila v stroj/ jemanje perila iz stroja

Po zagonu programa lahko dodajate ali odstranite perilo, kakor želite.

Pritisnite tipko ▷||| za ustavitev programa. Lučka v gumbu ▷||| utripa in stroj preverja, ali je mogoče dodati ali vzeti perilo iz stroja.

- Če se na prikazovalniku simbol Ⓞ ugasne, vrata pralnega stroja niso zaprta. Perilo lahko dodajate ali ga vzamete iz stroja.

### Opombe

- Ko dodajate perilo ali ga jemljete iz stroja, vrat stroja ne puščajte predolgo odprtih, saj bi lahko voda iz perila začela iztekati iz stroja.

- Med ponovnim polnjenjem prikaz teže ni aktiven.

Za nadaljevanje programa pritisnite tipko ▷|||.

- Če na prikazovalniku zasveti simbol Ⓞ perila ni mogoče dodati ali ga vzeti iz stroja.

**Opomba:** Zaradi varnosti so vrata pralnega stroja zaklenjena, ko je nivo vode ali temperatura visoka ali med vrtenjem bobna.

## Spreminjanje programa

Če ste nehote sprožili napačen program, ga lahko spremenite takole:

1. Pritisnite tipko ▷|||.
2. Izberite drug program.
3. Pritisnite tipko ▷|||. Nov program se začne od začetka.

## Prekinitev programa

Za programe pri visoki temperaturi:

1. Pritisnite tipko ▷|||.
2. Da ohladite perilo: izberite **Izpiranje**.
3. Pritisnite tipko ▷|||.

Za programe z nižjo temperaturo:

1. Pritisnite tipko ▷|||.
2. Izberite **Črpanje**.
3. Pritisnite tipko ▷|||.

## Konec programa med funkcijo ustavitev izpiranja

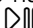
- - - Ⓞ se prikaže na prikazovalniku in lučka v gumbu ▷||| utripa.

Za nadaljevanje programa:

- pritisnite tipko ▷||| (perilo bo ožeto s privzetim številom vrtlajev ožemanja\*) ali
- Izberite hitrost ožemanja ali nastavite gumb za izbiro programa na **Črpanje** in nato pritisnite tipko ▷|||.

\* glede na izbran program → Pregled programov v prilogi k navodilom za uporabo in montažo

## Konec programa


**End** se prikaže na prikazovalniku in lučka v gumbu  ugasne.

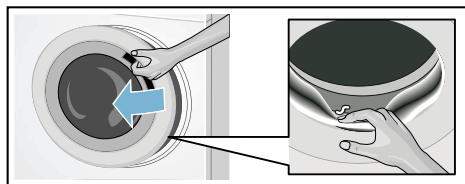
## Jemanje perila iz stroja/izklop stroja

1. Gumb za izbiro programa namestite v položaj za izklop (Off). Stroj se izklopi.
2. Odprite vrata in vzemite perilo.
3. Zaprite vodovodno pipo.

**Opomba:** To ni potrebno pri modelih Aqua-Stop.

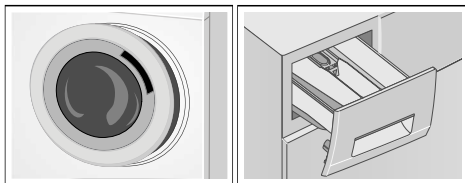
### Opombe

- Vedno počakajte, da se program konča, ker je stroj lahko še blokiran.
- Po kočanem programu stroj preklopi v način za varčevanje z energijo. Osvetlitev in tipka  ugasneta. Za aktiviranje prikazovalnika pritisnite katerikoli tipko.
- V bobnu ne puščajte kosov perila. Pri naslednjem pranju bi se lahko skrčili ali pobarvali drug kos perila.
- Iz bobna in z gumijastega tesnila odstranite vse tujke - nevarnost rjavenja.



- Gumijasto tesnilo in vrata pralnega stroja pobrišite do suhega.

- Vrata in predal za pralno sredstvo pustite odprta, tako da lahko preostala voda izhlapi.



## Senzorji

### Samodejno zaznavanje teže perila

Funkcija za samodejno zaznavanje teže perila odlično prilagaja porabo vode za vsak program glede na vrsto tkanine in težo.

### Sistem za zaznavanje neuravnoteženosti bobna

Samodejni sistem za zaznavanje neuravnoteženosti bobna zaznava neravnotežje in zagotavlja enakomerno porazdelitev perila z večkratnim vklopom in izklopom ožemanja.

Če je perilo zelo neenakomerno porazdeljeno, se zmanjša hitrost ožemanja ali se iz varnostnih razlogov ne izvede.

**Opomba:** Enakomerno porazdelite manjše in večje kose perila v bobnu.

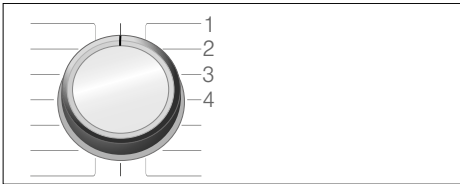
→ "Napake in ukrepi za odpravo napak" na strani 35

## Nastavitve stroja

Spreminjate lahko naslednje nastavitve:

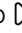
- Glasnost signala (npr. po končanem programu) in/ali
- Glasnost signala tipk in/ali
- Vkljopite ali izkljopite opomnik za čiščenje bobna\*.

Za spreminjanje teh nastavitvev morate vkljopiti način za nastavitve.



1/2/3/4... položaji na gumbu za izbiro programa

### Aktiviranje načina za nastavitvev

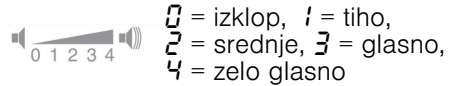
1. Gumb za izbiro programa namestite v 1. položaj. Pralni stroj je vkljopjen.
2. Pritisnite tipko  in istočasno obrnite gumb za izbiro programa v smeri urnega kazalca v 2. položaj. Izpustite tipko.

Nastavitvev je vkljopjena in prednastavljena glasnost signalov se prikaže na prikazovalniku (npr. po končanem programu).

### Spreminjanje glasnosti

- Za spreminjanje glasnosti **signalov**, pritisnite tipko **Konec čez**, medtem ko gumb za izbiro programa ostane v 2. položaju.
- Za spreminjanje glasnosti signalov **tipke**, obrnite gumb za izbiro programa v 3. položaj. Ponovno pritisnite tipko **Konec čez**, da spremenite glasnost.

\* odvisno od modela



### Vkljop in izklop opomnika za čiščenje bobna\*\*

Za vkljop/izklop opomnika za čiščenje bobna, zavrtite gumb za izbiro programov v 4. položaj. Uporabite gumb **Konec čez** za vkljop/izklop opomnika.



Ko vkljopite nastavitvev, se zasliši zvočni signal.

### Izhod iz načina za nastavitvev

Zdaj lahko končate postopek in gumb za izbiro programa nastavite v položaj za izklop. Nastavitvev so shranjene.

## Čiščenje in vzdrževanje

### Opozorilo

#### Smrtna nevarnost!

Obstaja nevarnost električnega udara, če se dotaknete komponent, ki so pod napetostjo. Izkljopite stroj in izvlecite električni vtič.

### Opozorilo

#### Nevarnost zastrupitve!

Zaradi čistilnih sredstev, ki vsebujejo topila, npr. čistilni bencin, lahko nastanejo strupeni hlapi. Ne uporabljajte čistilnih sredstev, ki vsebujejo topila.

\*\* odvisno od modela

## Pozor!

### Škoda na stroju

Čistilna sredstva, ki vsebujejo topila, npr. čistilni bencin, lahko poškodujejo površino in komponente v stroju. Ne uporabljajte čistilnih sredstev, ki vsebujejo topila.

**Preprečite nalaganje ostankov pralnega sredstva in nastajanje neprijetnega vonja z upoštevanjem teh napotkov:**

### Opombe

- Prepričajte se, da je prostor, kjer je stroj nameščen, dovolj prezračen.
- Pustite vrata in predal za pralno sredstvo nekoliko odprta, ko stroja ne uporabljate.
- Občasno zaženite stroj s programom **Bombaž 60 °C** s pralnim praškom.

## Ohišje stroja/upravljalna plošča

- Obrišite ohišje in upravljalno ploščo z mehko in vlažno krpo.
- Takoj odstranite ostanke pralnega sredstva.
- Ne čistite z vodnim curkom.

## Boben

Uporabljajte čistilna sredstva, ki ne vsebujejo klora, ne uporabljajte jeklene volne.

Če ima pralni stroj neprijeten vonj ali če želite očistiti boben, vklopite program **Čiščenje bobna\*** ali zaženite program **Bombaž na 90 °C** brez perila. Dodajte pralni prašek.

## Odstranjevanje vodnega kamna

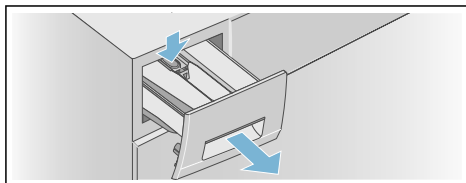
Če pralno sredstvo pravilno dozirate, odstranjevanje vodnega kamna ni potrebno. Če je potrebno, upoštevajte napotke proizvajalca čistila za odstranjevanje vodnega kamna. Ustrezna čistila za odstranjevanje vodnega kamna so na voljo na naši spletni strani ali pri naši servisni službi.  
→ *Stran 39*

## Predal za pralno sredstvo in ohišje

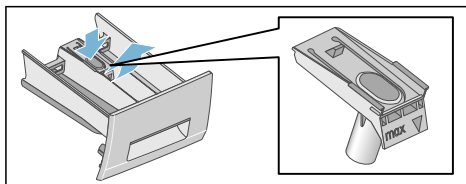
Po pranju lahko ostanki pralnega sredstva ali mehčalca ostanejo v predalu za pralno sredstvo ali na ohišju pralnega stroja.

Za odstranjevanje ostankov:

1. odprite predal za pralno sredstvo. Pritisnite na vložek in odstranite predal.



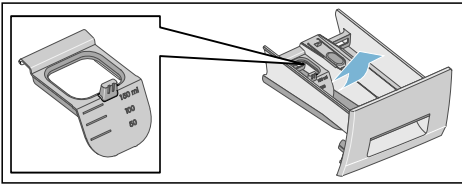
2. Odstranite vložek.
  - a) S prsti potisnite vložek od spodaj navzgor.



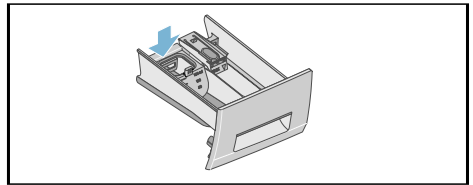
\* odvisno od modela



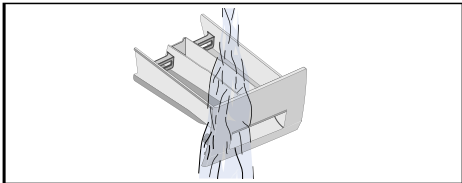
- b) Če uporabljate dozirni pripomoček\* za tekoče pralno sredstvo, ga povlecite navzgor.



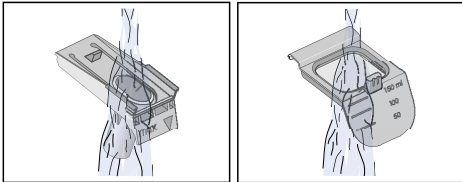
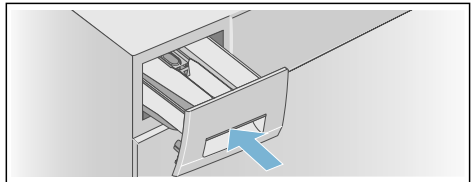
- b) Če uporabljate merilni pripomoček\* za tekoče pralno sredstvo, ga potisnite naprej, poklopite navzdol, da se zaskoči.



3. Z vodo in ščetko očistite prekat za pralno sredstvo in počakajte, da se posuši. Očistite tudi notranjost ohišja.

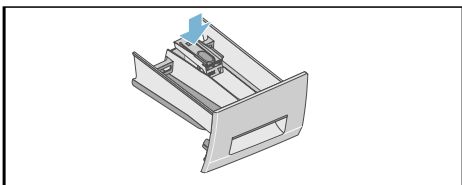


5. Zaprite predal za pralno sredstvo.



**Opomba:** Predal za pralno sredstvo pustite odprt, tako da lahko preostala voda izhlapi.

4. Namestite vložek tako, da se zaskoči.  
a) Cilinder nataknete na vodilni zatič.



\* odvisno od modela

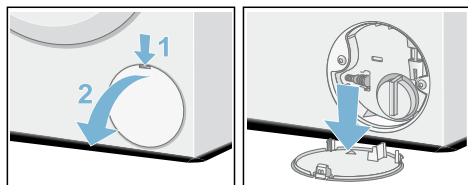
## Črpalka je blokirana

### **⚠ Opozorilo** **Nevarnost oparin!**

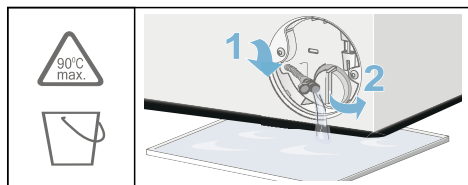
Če perete pri visokih temperaturah, se voda zelo segreje. Če pridete v stik z vročo vodo, se lahko oparite. Počakajte, da se voda ohladi.

#### **Ko se voda ohladi:**

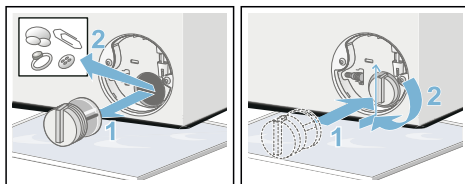
1. Zaprite pipo tako, da voda ne more teči in jo je treba izčrpati s črpalko.
2. Izklopite stroj. Odklopite stroj iz električnega omrežja.
3. Odprite in odstranite vzdrževalno loputo.



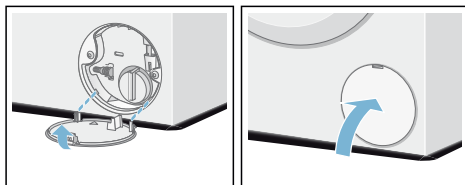
4. Odtočno cev vzemite iz držala. Odstranite tesnilne pokrovčke in pustite, da voda izteče v ustrezen zbiralnik. Zamenjajte tesnilne pokrovčke in odtočno cev namestite v zbiralnik.



5. Previdno odvijte pokrov črpalke; preostala voda lahko izteče. Očistite notranjost, navoj pokrova in ohišje črpalke. Krilca črpalke se morajo prosto vrteti. Ponovno namestite pokrov črpalke in ga trdno privijte. Ročaj mora biti v navpičnem položaju.



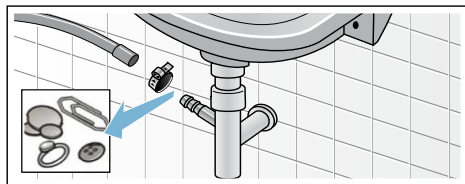
6. Ponovno namestite vzdrževalno loputo tako, da se zaskoči, in jo zaprite.



**Opomba:** Da neuporabljeno sredstvo za pranje pri naslednjem pranju ne bi teklo naravnost v odtok; nalijte 1 liter vode (brez pralnega sredstva) v prekat **II** in zaženite program **Crpanje**. Naslednjič operite kot običajno.

## Odtočna cev na sifonu je zamašena.

1. Izklopite stroj. Odklopite stroj iz električnega omrežja.
2. Odvijte cevno objemko. Previdno odstranite odtočno cev, preostala voda lahko izteče.
3. Očistite odtočno cev in priključni nastavek sifona.



4. Ponovno priključite odtočno cev in s cevno objemko zavarujte prključek.


## Filter v dovodni cevi za vodo je zamašen.

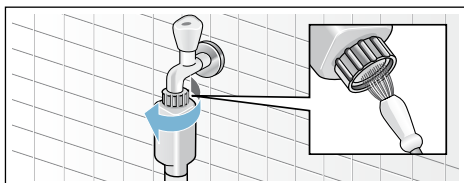
### **⚠ Opozorilo**

#### **Nevarnost električnega udara!**

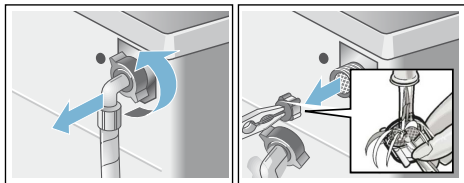
Aqua-Stop vsebuje električni ventil. Obstaja nevarnost električnega udara, če varnostni ventil Aqua-Stop potopite v vodo. Varnostnega ventila ne potaplajte v vodo.

Najprej zmanjšajte vodni tlak v dovodni cevi:

1. zaprite vodovodno pipo.
2. Izberite katerikoli program (razen Izpiranje/Ožemanje/Črpanje).
3. Pritisnite tipko . Pustite, da program deluje pribl. 40 sekund.
4. Gumb za izbiro programa namestite v položaj za izklop (Off). Odklopite stroj iz električnega omrežja.
5. Očistite filter na pipi: Odklopite cev s pipe. Filter očistite z majhno ščetko.



6. Pri standardnih modelih in modelih Aqua-Secure očistite filter na zadnji strani stroja: Snemite cev na zadnji strani stroja. Za odstranjevanje filtra uporabite klešče in ga nato očistite.



7. Vstavite filter, priključite cev in preverite tesnjenje.

## **?** Napake in ukrepi za odpravo napak

### Odpiranje v sili

npr. ob izpadu električne energije

**Opomba:** Program se izvaja naprej, ko se ponovno vzpostavi električni tok.

### **⚠ Opozorilo**

#### **Nevarnost oparin!**

Če perete pri visokih temperaturah, obstaja možnost oparin, če pridete v stik z vročo pralno raztopino in perilom. Če je možno, počakajte, da se ohladita.

### **⚠ Opozorilo**

#### **Nevarnost poškodb!**

Če sežete v vrteči se boben, si lahko poškodujete roke. Ne sezite z rokami v boben, ko se vrti. Počakajte, da se boben neha vrteti.

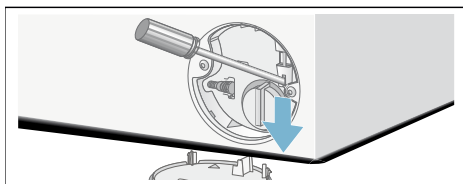
### **Pozor!**

#### **Škoda zaradi vode**








Iztekajoča voda lahko povzroči škodo. Ne odpirajte vrat pralnega stroja, če skozi steklo v vratih vidite vodo.

#### **Če je treba perilo odstraniti, lahko vrata pralnega stroja odprete na naslednji način:**





1. Izklopite stroj. Odklopite stroj iz električnega omrežja.
2. Izčrpajte vodo.
3. Z orodjem potegnite vzvod za odpiranje v sili navzdol in ga sprostite. Zdaj lahko odprete vrata pralnega stroja.



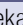



## Informacije na prikazovalniku

Prikaz	Vzrok/ukrep
 sveti	<ul style="list-style-type: none"> <li>■ Temperatura je previsoka. Počakajte, da se temperatura zniža.</li> <li>■ Nivo vode je previsok. Dodajanje perila ni mogoče. Po potrebi takoj zaprite vrata. Za nadaljevanje programa izberite tipko .</li> </ul>
 utripa	<ul style="list-style-type: none"> <li>■ Morda se je perilo zataknilo. Znova odprite in zaprite vrata ter pritisnite tipko .</li> <li>■ Po potrebi dobro zaprite vrata oz. iz aparata vzemite nekaj kosov perila in znova dobro zaprite vrata.</li> <li>■ Po potrebi aparat izklopite in ga znova vklopite; nastavite program in izvedite individualne nastavitve; zaženite program.</li> </ul>
 sveti	<ul style="list-style-type: none"> <li>■ Popolnoma odprite pipo za hladno vodo,</li> <li>■ Dovodna cev je upognjena/ukleščena,</li> <li>■ Vodni tlak je prenizek. Očistite filter. → <i>Stran 35</i></li> </ul>
<b>E: 18</b>	<ul style="list-style-type: none"> <li>■ Črpalka za pralno raztopino je zamašena. Očistite črpalko za pralno raztopino. → <i>Stran 34</i></li> <li>■ Odtočna gibka cev/odtočna cev je zamašena. Očistite odtočno cev na sifonu. → <i>Stran 34</i></li> </ul>
<b>E: 23</b>	Voda v talnem zbiralniku, aparat ne tesni. Zaprite pipo za vodo. Pokličite servisno službo. → <i>Stran 39</i>
<b>E: 32</b>	<p>ob koncu programa utripa izmenično s prikazom <b>End</b>.</p> <p>To ni napaka – sistem za kontrolo uravnoteženosti je prekinil ožemanje zaradi neenakomerne porazdelitve perila.</p> <p>V bobnu porazdelite majhne in velike kose perila. Po potrebi ponovno zaženite ožemanje.</p>
	Vklopljeno je otroško varovalo; izklopite ga. → <i>Stran 28</i>
Kontrolna lučka  za program Čiščenje bobna* utripa	<p>Vklopite programm <b>Čiščenje bobna*</b> ali program na <b>60 °C</b> za čiščenje in nego bobna in posode za pralno raztopino.</p> <p><b>Opombe</b></p> <ul style="list-style-type: none"> <li>■ Izvedite program brez perila.</li> <li>■ Uporabite univerzalni pralni prašek ali pralno sredstvo z belilom. Uporabite le polovico količine pralnega sredstva, ki jo priporoča proizvajalec pralnega sredstva, da preprečite penjenje. Ne uporabljajte pralnih sredstev za volno ali občutljivo perilo.</li> <li>■ Vklop/izklop opozorilnega signala → <i>Stran 31</i></li> </ul>
Dodatni prikazi	Izklopite aparat, počakajte 5 sekund in ga znova vklopite. Če se prikaz znova pojavi, pokličite servisno službo! → <i>Stran 39</i>
* odvisno od modela	

## Napake in ukrepi za odpravo napak

Motnje	Vzrok/ukrep
Voda izteka.	<ul style="list-style-type: none"> <li>■ Odtočno cev pravilno pritrдите/zamenjajte.</li> <li>■ Zategnite vijaki spoj dovodne cevi.</li> </ul>
Ni dovoda vode. Pralno sredstvo se ne izpira iz predala.	<ul style="list-style-type: none"> <li>■ Ali ste pritisnili tipko ?</li> <li>■ Ali ste odprli pipo za vodo?</li> <li>■ Ali je morda zamašen filter? Očistite filter. → <i>Stran 35</i></li> <li>■ Ali je dovodna cev prepognjena ali ukleščena?</li> </ul>
Vrat ni mogoče odpreti.	<ul style="list-style-type: none"> <li>■ Aktivna je varnostna funkcija. <b>Opomba:</b> Iz varnostnih razlogov ostanejo vrata pralnega stroja zaprta, če sta nivo vode ali temperatura previsoka (glejte → <i>"Prekinitev programa" na strani 29</i>) ali če se boben vrti.</li> <li>■ Ali je otroško varovalo  vklopljeno? Izklopite ga. → <i>Stran 28</i></li> <li>■ Ali ste izbrali - - (Izpiranje stop = brez končnega ožemanja)? → <i>Stran 29</i></li> <li>■ Ali je odpiranje možno le z odklepanjem v sili? → <i>Stran 35</i></li> </ul>
Program se ne zažene.	<ul style="list-style-type: none"> <li>■ Ali ste pritisnili tipko ? → <i>Stran 28</i></li> <li>■ Ali ste izbrali <b>Konec čez</b>?</li> <li>■ Ali so vrata zaprta?</li> <li>■ Ali je otroško varovalo  vklopljeno? Izklopite ga. → <i>Stran 28</i></li> </ul>
Kratko tresenje/zasuk bobna po zagonu programa.	To ni napaka – ob zagonu programa lahko pride do kratkega tresenja bobna, ki ga povzroči interni preizkus motorja.
Aparat ne črpa pralne raztopine.	<ul style="list-style-type: none"> <li>■ Ali ste izbrali - - (Izpiranje stop = brez končnega ožemanja)? → <i>Stran 29</i></li> <li>■ Očistite črpalko za pralno raztopino. → <i>Stran 34</i></li> <li>■ Očistite odtočno cev in/ali odtočno gibko cev. → <i>Stran 34</i></li> </ul>
V bobnu ni videti vode.	To ni napaka – nivo vode ne sega do vidnega območja.
Ožemanje ni dovolj učinkovito. Perilo je mokro/preveč vlažno.	<ul style="list-style-type: none"> <li>■ To ni napaka – sistem za kontrolo uravnoveženosti je prekinil ožemanje zaradi neenakomerne porazdelitve perila. V bobnu porazdelite majhne in velike kose perila.</li> <li>■ Ali ste izbrali <b>Za enosta.likanje*</b>? → <i>Stran 26</i></li> <li>■ Ali ste izbrali premajhno število vrtljajev?</li> </ul>
Večkratno kratko ožemanje.	To ni napaka – sistem za kontrolo uravnoveženosti odpravlja neuravnoveženost.
Program traja dlje kot običajno.	<ul style="list-style-type: none"> <li>■ To ni napaka – sistem za kontrolo uravnoveženosti izenačuje nepravilno porazdeljeno perilo z večkratnim porazdeljevanjem.</li> <li>■ To ni napaka – sistem za preprečevanje penjenja je aktiven – k pranju se doda še dodatno izpiranje.</li> </ul>
Trajanje programa se med pranjem spreminja.	To ni napaka – potek programa se optimalno prilagodi na vsak pralni cikel posebej. Zaradi tega se lahko trajanje programa na prikazovalniku spreminja.

\* odvisno od modela

Motnje	Vzrok/ukrep
V prekatu  za nego-valna sredstva ostaja voda.	<ul style="list-style-type: none"> <li>■ To ni napaka – učinek negovalnega sredstva ni zmanjšan.</li> <li>■ Po potrebi očistite nastavek.</li> </ul>
V pralnem stroju nastajajo neprijetne vonjave in obloge.	<p>Odvisno od modela izberite program <b>Čiščenje bobna*</b> ali <b>Bombaž 90 °C</b> brez perila.</p> <p>V ta namen uporabite univerzalni pralni prašek ali pralno sredstvo z belilom.</p> <p><b>Opomba:</b> Da preprečite penjenje, uporabite le polovico količine, ki jo priporoča proizvajalec pralnega sredstva. Ne uporabljajte pralnega sredstva za volno ali občutljivo perilo.</p>
Iz predala za pralno sredstvo izhaja pena.	<p>Ali ste uporabili preveč pralnega sredstva?</p> <p>Eno jedilno žlico mehčalca zmešajte s 1/2 l vode in vlijte v prekat <b>II</b>. Ta raztopina ni primerna za oblačila za prosti čas, športna oblačila ali oblačila s polnilom iz perja.</p> <p><b>Opomba:</b> Da preprečite premočno penjenje, pri naslednjem pranju enake količine perila uporabite manj pralnega sredstva.</p>
Močan hrup, tresljaji in premikanje aparata med ožemanjem ali črpanjem.	<p>Jakost hrupa med črpanjem ni enaka kot med pranjem.</p> <ul style="list-style-type: none"> <li>■ Ali je aparat izravnán? Izravnajte aparat. → <i>Stran 16</i></li> <li>■ Ali so noge aparata pritrjene? Pritrdite noge aparata. → <i>Stran 16</i></li> <li>■ Ali ste odstranili transportna varovala? Odstranite transportna varovala. → <i>Stran 13</i></li> </ul>
Zaslon/kontrolne lučke med obratovanjem ne delujejo.	<ul style="list-style-type: none"> <li>■ Ali je prišlo do izpada električnega toka?</li> <li>■ Ali se je sprožila varovalka? Vključite/zamenjajte varovalko.</li> <li>■ Če se napaka večkrat ponovi, pokličite servisno službo. → <i>Stran 39</i></li> </ul>
Ostanki pralnega sredstva na perilu.	<ul style="list-style-type: none"> <li>■ Pralna sredstva brez fosfatov občasno vsebujejo dodatke, ki v vodi niso topni.</li> <li>■ Izberite <b>Izpiranje</b> ali perilo po pranju skrtačite.</li> </ul>
Med premorom na prikazovalniku sveti simbol  .	<ul style="list-style-type: none"> <li>■ Nivo vode je previsok. Dodajanje perila ni mogoče. Po potrebi vrata takoj zaprite.</li> <li>■ Pritisnite tipko  za nadaljevanje programa.</li> </ul>
Med premorom je simbol  na prikazovalniku izklopljen.	<p>Vrata so odklenjena. Perilo lahko dodate v stroj.</p>
Če napake ne morete odpraviti sami (po izklopu in vnovičnem vklopu aparata) ali če je potrebno popravilo:	<ul style="list-style-type: none"> <li>■ Izklopite aparat in izvlecite omrežni vtič.</li> <li>■ Zaprite pipo za vodo in pokličite servisno službo. → <i>Stran 39</i></li> </ul>
* odvisno od modela	



## Servisna služba

Če napake ne morete odpraviti sami, se obrnite na našo servisno službo.

Vedno bomo našli ustrežno rešitev, da bi preprečili nepotrebne obiske pri inženirjih.

Servisni službi navedite številko izdelka (E no.) in proizvodno številko (FD) stroja.

E-Nr. _____	FD _____
-------------	----------

E no.	Številka izdelka
FD	Proizvodna številka

Te informacije lahko najdete (odvisno od modela):

- na notranji strani vrat ali vzdrževalni loputi
- na zadnji strani stroja

### Zaupajte mnenju proizvajalca.

Prosimo, obrnite se na nas. S tem si zagotovite, da bodo popravilo izvedli šolani servisni tehniki z originalnimi nadomestnimi deli.



## Tehnični podatki

### Dimenzije:

850 x 600 x 550 mm

(višina x širina x globina)

### Teža

63-83 kg (odvisno od modela)

### Električni priključek:

Električna napetost 220-240 V, 50 Hz

Nazivni tok 10 A

Nazivna moč 2300 W

### Tlak vode:

100-1000 kPa (1-10 bar)

### Poraba toka, ko je stroj izklopljen:

0,12 W

### Poraba energije, ko je stroj pripravljen za uporabo (način pripravljenosti):

0,50 W



## Garancija na sistem Aqua-Stop

### Samo za stroje s sistemom Aqua-Stop

V zvezi z garancijskimi zahtevki za dobavitelje na podlagi nakupne pogodbe in našo garancijo stroja, bomo odškodnino plačali pod naslednjimi pogoji:

1. Če je bila škoda zaradi vode povzročena zaradi našega sistema Aqua-Stop, bomo zasebnim uporabnikom nadomestili povzročeno škodo.
2. Jamstvo garancije je veljavno do življenjske dobe stroja.
3. Pogoji za vse garancijske zahtevke je, da morajo biti vsi stroji s sistemom Aqua-Stop pravilno nameščeni in priključeni v skladu z našimi navodili; to vključuje tudi pravilno priključene priključke Aqua-Stop (originalna oprema). Naša garancija ne krije poškodovanih napajalnih cevi ali priključkov do priključka Aqua-Stop na pipi.
4. Strojev s sistemom Aqua-Stop med delovanjem ni treba nadzorovati niti zavarovati z zapiranjem pipe. Pipo zaprite le, če vas dlje časa ni doma, npr. med večtedenskimi počitnicami.

Podatke glede vseh držav boste našli v priloženem seznamu servisnih služb.

Robert Bosch Hausgeräte GmbH  
Carl-Wery-Straße 34  
81739 München, GERMANY



9001340721 (9710)