



Register your new Bosch now:
www.bosch-home.com/welcome



**Tørketrommel
WTWH7568SN**



BOSCH

no Bruks-og monteringsveiledning

Din nye tørketrommel

Du har valgt å kjøpe en tørketrommel av merke Bosch.

Vær vennlig å ta deg noen minutter til å lese igjennom denne teksten og på den måten bli kjent med de fordelaktige egenskapene til tørketrommelen.

For å rettferdiggjøre det høye kravet til kvalitet fra merket Bosch, er enhver tørketrommel som forlater fabrikken, grundig undersøkt for å sikre feilfri funksjon og tilstand.

Videre informasjon om våre produkter, tilbehør, reservedeler og service finner du på vår nettside www.bosch-home.com, eller du kan henvende deg til våre sentre for kundeservice.

Dersom bruks- og plasseringsveiledningen beskriver flere modeller samtidig, blir det alltid henvist til forskjellene på de aktuelle stedene i teksten.



Tørketrommelen må først tas i bruk etter at du har lest denne bruks- og oppstillingsveiledningen!

Fremstilling

⚠ Advarsel!

Denne kombinasjonen av symbol og signalord viser til en farlig situasjon. Dersom advarselen ikke tas til følge, kan resultatet bli dødsfall eller personskader.

Obs!

Dette signalordet viser til en farlig situasjon. Dersom dette ikke tas til følge, kan resultatet bli dødsfall eller personskader.

Henvisning / tips

Henvisninger om optimal bruk av apparatet / nyttig informasjon.

1. 2. 3. / a) b) c)

Trinnene i fremgangsmåten angis med tall eller bokstaver.

■ / -

Opplistinger angis med en liten boks eller tankestrek.

Innholdsfortegnelse

 Tiltenkt bruk	4	 Betjene apparatet	26
 Sikkerhetsinstruksjoner	5	Legge inn tøy og slå på apparatet	26
Barn / personer med handikap / husdyr	5	Stille inn program	27
Installasjon	6	Starte program	27
Drift	8	Programforløp	27
Rengjøring/vedlikehold	10	Endre programmet eller legge inn mer tøy	28
 Sparetips	11	Avbryte programmet	28
 Stille opp og koble til apparatet	12	Programslutt	28
Leveringsomfang	12	Ta ut tøyet og slå av maskinen	28
Stille opp apparatet	12	Tømme kondensvannbeholderen	29
Koble til apparatet	13	Fjern lo	29
Før første gangs bruk	14	 Home Connect	31
Valgfritt tilbehør	15	Automatisk tilkobling til hjemmenettverket	31
 Apparatinnstillinger	15	Manuell tilkobling til hjemmenettverket	32
Barnesikring	15	Koble til Home Connect-appen	33
Aktivere innstillingsmodus	15	Aktivere/deaktivere Wi-Fi	33
Avslutte innstillingsmodus	16	Tilbakestille nettverksinnstillingene	34
 Hurtigveiledning	17	Programvareoppdatering	35
 Gjør deg kjent med apparatet	18	Merknad om datavern	36
Oversikt over apparatet	18	Samsvarserklæring	36
Betjeningspanel	19	 Lede ut kondensvann	37
Display	20	 Rengjøring og vedlikehold	40
 Programoversikt	21	Rengjøre apparatet	40
 Programinnstillinger	23	Rengjøre fuktighetssensoren	40
 Tøy	25	Rengjøre filter i kondensvannbeholder	41
Forberedelser	25	 Henvisninger i displayet	42
Sortere tøyet	25	 Hjelp til apparatet	43
		 Transport av apparatet	45

 Forbruksverdier	46
Forbruksverditabell	46
Det mest effektive programmet for bomullstekstiler	46
 Tekniske data	47
 Kassering	47
 Kundeservice	48

Tiltenkt bruk

- Dette apparatet er kun beregnet til bruk i private husholdninger.
- Ikke monter eller bruk apparatet utendørs og/eller på steder der det kan bli utsatt for frost. Dersom vann inne i apparatet fryser til, kan apparatet bli ødelagt. Vannslanger som fryser til, kan sprekke.
- Dette apparatet må kun brukes til å tørke og friske opp tøy i husholdningen, det vil si tøy som har blitt vasket med vann og er egnet for tørketrommel (se etikettene). Bruk av apparatet til andre formål er utenfor rammene av det tiltenkte området og forbudt.
- Apparatet er beregnet for bruk opptil maks. 4000 m over havet.

Før du slår apparatet på:

Kontroller at apparatet ikke har synlige skader. Ikke bruk apparatet hvis det er skadet. Ved problemer kan du henvende deg til din forhandler eller kundeservice.

Les og følg anvisningene om bruk og montering og all annen informasjon som følger med apparatet.

Oppbevar dokumentene for å kunne slå opp i dem senere eller gi dem videre til senere eiere.

Sikkerhetsinstruksjoner

Følgende sikkerhetsinstruksjoner og advarsler er gitt for å beskytte deg mot skader og hindre materielle skader på omgivelsene.

Det er likevel viktig å ta nødvendige forholdsregler og fortsatt vise forsiktighet ved installasjon, vedlikehold, renhold og bruk av apparatet.

Barn / personer med handikap / husdyr

Advarsel Livsfare!

Barn og andre som ikke er i stand til å vurdere risikoen tilknyttet bruk av apparatet, kan skade seg eller havne i livstruende situasjoner. Vær derfor oppmerksom på følgende:

- Dette apparatet kan brukes av barn fra 8 år og oppover og av personer med reduserte fysiske, sensoriske eller mentale evner eller mangel på erfaring og kunnskap, så fremt de er under tilsyn eller får instruksjoner om hvordan de bruker apparatet på en sikker måte, og de forstår farene som kan oppstå i forbindelse med bruk av apparatet.

- Ikke la barn leke med apparatet.
- Ikke la barn rengjøre eller vedlikeholde apparatet uten tilsyn.
- Barn under 3 år og husdyr skal holdes på trygg avstand fra apparatet.
- Ikke la apparatet være uten tilsyn når barn eller andre som ikke er i stand til å vurdere risiko, er i nærheten.

Advarsel Livsfare!

Barn kan låse seg inn i apparatet og havne i en livstruende situasjon.

- Ikke plasser apparatet bak en dør. Det kan være til hinder for apparatets dør eller gjøre at den ikke kan åpnes helt.
- Ved endt levetid for apparatet må du trekke støpselet ut av kontakten **før** du kobler fra strømledningen, og deretter ødelegge låsen i døren.

Advarsel Kvelningsfare!

Hvis barn får lov til å leke med emballasje, folie eller pakningsdeler, kan de fanges i dem eller trekke dem over hodet og kveles. Hold emballasje, folie og pakningsdeler unna barn.

Advarsel

Fare for forgiftning!

Inntak av vaskemidler og pleieprodukter kan føre til forgiftning.

Oppsøk lege ved svelging.
Oppbevar vaskemidler og pleieprodukter utilgjengelig for barn.

Advarsel

Øye-/hudirritasjon!

Kontakt med vaskemidler og pleieprodukter kan forårsake irritasjon på øyne eller hud. Skyll øyne/hud grundig ved kontakt med vaskemidler eller pleieprodukter. Oppbevar vaskemidler og pleieprodukter utilgjengelig for barn.

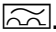
Installasjon

Advarsel

Fare for elektrisk støt / brann / materielle skader / skader på apparatet!

Hvis apparatet ikke er forskriftsmessig installert, kan det føre til farlige situasjoner. Vær obs på følgende:

- Nettspenningen må samsvare med spenningen som er angitt på apparatet (typeskiltet). Tilkoblet last og nødvendig sikringsbeskyttelse er angitt på typeskiltet.
- Apparatet må kun kobles til vekselstrøm via en jordet stikkontakt som er forskriftsmessig installert. Denne stikkontakten må alltid være lett tilgjengelig.
- Støpselet, den jordede stikkontakten og jordingssystemet må være forskriftsmessig installert.
- Det må være tilstrekkelig tverrsnitt i installasjonen.
- Stikkontakten må alltid være lett tilgjengelig. Dersom dette ikke er mulig, må det – av hensyn til de relevante sikkerhetsforskriftene – monteres en bryter (topolet bryter) i den faste installasjonen i overensstemmelse med kravene til el-installasjoner.

- Ved bruk av jordfeilbryter må det kun brukes en type som er merket slik: . Dette merket er den eneste garantien for overholdelse av alle gjeldende forskrifter.

Advarsel

Fare for elektrisk støt / brann / materielle skader / skader på apparatet!

Hvis strømledningen endres eller skades, kan overoppheting medføre fare for elektrisk støt, kortslutning eller brann.

Strømledningen må ikke bøyes, knekkes eller endres, og den må ikke komme i kontakt med varmekilder.

Advarsel

Fare for brann / materielle skader / skader på apparatet!

Bruk av skjøteledninger eller forgreningskontakter kan medføre brann på grunn av overoppheting eller kortslutning.

Koble apparatet direkte til en jordet stikkontakt som er forskriftsmessig installert. Ikke bruk skjøteledninger eller forgreningskontakter.

Advarsel

Fare for personskade / materielle skader / skader på apparatet!

- Apparatet kan vibrere eller bevege på seg mens det er i bruk, noe som kan forårsake personskade eller materielle skader.

Plasser apparatet på rent, jevnt og stødig underlag og bruk et vaterpass til å justere høyden med skruføttene.

- Feilaktig plassering (stabling) av apparatet på en vaskemaskin kan medføre personskade, materielle skader og/eller skader på apparatet.

Hvis du skal plassere apparatet oppå en vaskemaskin, må vaskemaskinen ha minst samme dybde og bredde som apparatet, og det må sikres med egnet tilkoblingssett. → *Side 15* Apparatet MÅ sikres med dette tilkoblingssettet. Det er ikke tillatt å stille opp apparatet på noen annen måte.

- Hvis du tar tak i utstikkende deler på apparatet (f.eks. døren) for å løfte eller flytte det, kan disse delene bryte av og forårsake personskade. Ikke ta tak i noen av apparatets utstikkende deler.

Advarsel

Fare for personskade!

- Apparatet er svært tungt. Løfting av apparatet kan medføre personskade. Ikke løft apparatet på egen hånd.
- Apparatet har skarpe kanter som lett kan kutte opp huden. Unngå å ta tak i de skarpe kantene. Bruk vernehansker når du skal løfte apparatet.
- Dersom slanger og ledninger legges på en ikke-forskriftsmessig måte, er det fare for snubling og personskade. Legg slanger og ledninger slik at de ikke medføre snublefare.

Drift

Advarsel

Ekspllosjons-/brannfare!

Tøy som har vært i kontakt med løsemidler, olje, voks, voksfjerner, maling, fett eller flekkfjerner, kan antennes eller forårsake eksplosjon ved tørking i maskinen. Vær derfor oppmerksom på følgende:

- Vask tøyet grundig med varmt vann og vaskemiddel før du tørker det i maskinen.
- Tøy som ikke er vasket, skal ikke tørkes i apparatet.
- Ikke bruk apparatet hvis det er benyttet industrikjemikalier til rengjøring av tøyet.

Advarsel

Ekspllosjons-/brannfare!

- Opphopninger i lofilteret kan antennes under tørking og forårsake brann eller eksplosjon i apparatet. Rengjør lofilteret jevnlig.
- Visse gjenstander kan antennes under tørking og forårsake brann eller eksplosjon i apparatet. Sørg for at lightere og fyrstikkesker fjernes fra lommer i klesplagg.
- Hvis det er kullstøv eller mel i luften rundt apparatet, kan det føre til eksplosjonsfare. Sørg for at området rundt apparatet er rent når det er i bruk.

Advarsel

Fare for brann / materielle skader / skader på apparatet!

Hvis et program avbrytes før tørkesyklusen er ferdig, blir ikke tøyet tilstrekkelig nedkjølt og kan antennes, eller det kan oppstå materielle skader eller skader på apparatet.

- Under den siste delen av tørkesyklusen varmes ikke tøyet i trommelen opp (avkjølingssyklus). Dette skal sikre at tøyet etterlates ved en temperatur som ikke skader det.

- Ikke slå av apparatet før tørkesyklusen er ferdig, med mindre du fjerner alt tøy fra trommelen med én gang og legger det utover (for å slippe ut varmen).

Advarsel

Fare for forgiftning / materielle skader!

Kondensvann er ikke drikkevann og kan inneholde lo. Forurenset kondensvann kan være helseskadelig og kan forårsake materielle skader. Vannet må ikke drikkes eller brukes om igjen.

Advarsel

Fare for forgiftning!

Løsemiddelholdige rengjøringsmidler, for eksempel rensbensin, kan avgi giftige gasser. Ikke bruk løsemiddelholdige rengjøringsmidler.

Advarsel

Fare for personskade!

- Hvis du støtter deg til eller setter deg på døren når den er åpen, kan apparatet velte, noe som kan medføre personskade. Ikke støtt deg til døren når den er åpen.
- Hvis du klatrer opp på apparatet, kan dekkplaten knekke og det kan oppstå personskade. Ikke klatre opp på apparatet.

- Hvis du stikker hånden inn i trommelen mens den fortsatt roterer, risikerer du å skade hånden. Vent til trommelen har stoppet.

Obs!

Materielle skader / skader på apparatet

- Hvis tøymengden overskrider maksimal lastekapasitet, kan det hende apparatet ikke fungerer som det skal, noe som kan medføre materielle skader eller skader på apparatet. Ikke overskrid den maksimale lastekapasiteten for tørt tøy. Pass på å overholde den maksimale lastekapasiteten som er angitt for hvert program. → *Side 21*
- Hvis du bruker apparatet uten lo-oppsamler (f.eks. lofilter, lodepot, avhengig av apparatets spesifikasjoner) eller hvis lo-oppsamleren er ufullstendig eller defekt, kan det oppstå skader på apparatet. Ikke bruk apparatet uten lo-oppsamler eller med defekt lo-oppsamler.
- Lette ting, som hår og bomull, kan bli sugd inn i luftinntaket når apparatet er i bruk. Hold slike ting unna apparatet.

- Skum og skumgummi kan bli deformert eller smelte ved tørking i apparatet. Ikke tørk tøy som inneholder skum eller skumgummi i apparatet.
- Hvis du heller feil mengde vaskemiddel i apparatet, kan det fører til materielle skader eller skader på apparatet. Bruk vaskemiddel, pleieprodukter og tøymykningsmiddel i henhold til produsentens anvisninger.
- Hvis apparatet blir overopphetet, kan det hende det ikke fungerer som det skal, og det kan oppstå materielle skader eller skader på apparatet. Sørg for at apparatets luftinntak aldri hindres under drift, og at området rundt apparatet er tilstrekkelig ventilert.
- Ta aldri tak i støpselet med våte hender.
- Når du skal trekke støpselet ut av stikkontakten, må du alltid ta tak i selve støpselet og aldri strømledningen, ellers kan strømledningen bli ødelagt.
- Ikke foreta tekniske endringer på apparatet eller apparatets funksjoner.
- Reparasjoner og annet arbeid på apparatet må kun utføres av vår kundeservice eller av en elektriker. Det samme gjelder for utskifting av strømkabelen (om nødvendig).
- Nye, originale strømledninger kan bestilles fra vår kundeservice.

Rengjøring/vedlikehold

Advarsel **Livsfare!**

Dette er et elektrisk apparat. Det er fare for elektrisk støt hvis du kommer i kontakt med de strømledende komponentene. Vær derfor oppmerksom på følgende:

- Slå av apparatet. Koble apparatet fra strømforsyningen (trekk ut støpselet).

Advarsel **Fare for forgiftning!**

Løsemiddelholdige rengjøringsmidler, for eksempel rensbensin, kan avgi giftige gasser. Ikke bruk løsemiddelholdige rengjøringsmidler.

Advarsel **Fare for elektrisk støt / materielle skader / skader på apparatet!**

Hvis fuktighet trenger inn i apparatet, kan det oppstå kortslutning. Ikke bruk høytrykksspyler, dampvasker, vannslange eller sprøtepistol til rengjøring av apparatet.

⚠ Advarsel**Fare for personskade / materielle skader / skader på apparatet!**

Bruk av reservedeler og -tilbehør fra andre produsenter er farlig og kan medføre personskade, materielle skader eller skader på apparatet. Av sikkerhetsgrunner må det kun brukes originale reservedeler og -tilbehør.

Obs!**Materielle skader / skader på apparatet**


Rengjørings- og forbehandlingsmidler for tøy (f.eks. flekkjernere, forvaskspray osv.) kan forårsake skader hvis de kommer i kontakt med apparatets overflater. Vær derfor oppmerksom på følgende:

- Ikke la disse stoffene komme i kontakt med apparatets overflater.
- Bruk bare vann og en myk, fuktig klut til rengjøring av apparatet.
- Rester av vaskemiddel, spray og annet skal fjernes umiddelbart.

**Sparetips**

- Sentrifuger tøyet før tørking. Tørrere tøy forkorter programvarigheten og reduserer energiforbruket.
- Fyll apparatet med maksimal tøymengde for programmet.

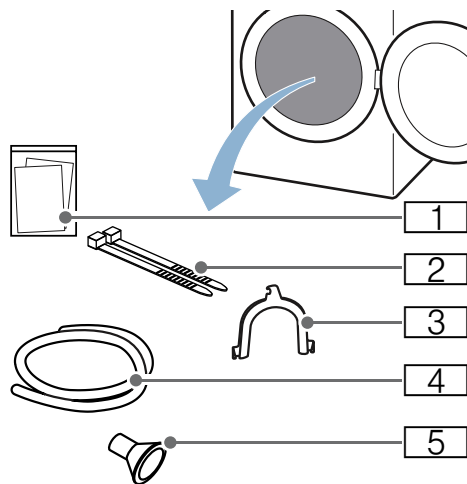
Merk: Dersom den maksimale fyllmengden overskrides, forlenges programvarigheten, og energiforbruket øker.

- Sørg for god ventilasjon i rommet der apparatet står, og luftinntaket på apparatet åpent slik at luften kan skiftes ut.
- Fjern lo fra apparatet regelmessig. Med lo i apparatet forlenges programvarigheten, og energiforbruket øker.
- Dersom det går lengre tid uten at du betjener apparatet før programstart eller etter programslett, går apparatet automatisk over i energisparingsmodus. Displayet og indikatorlampene slukker etter noen minutter, og **(Start/Pause)**  blinker. Du avslutter energisparingsmodus ved å betjene apparatet igjen, f.eks. ved å åpne og lukke døren til tørketrommelen.
- Dersom det går lengre tid uten at du betjener apparatet i energisparingsmodus, slås apparatet automatisk av.

Merk: Når Wi-Fi er aktivert, slår ikke apparatet seg av automatisk.

Stille opp og koble til apparatet

Leveringsomfang



- 1 Dokumentasjon (f.eks. bruks- og oppstillingsveiledning)
- 2 Festedel
- 3 Bend til feste av avløpsslangen
- 4 Avløpsslange
- 5 Adapter

1. Fjern all emballasje og alle beskyttelsesdeksler fra apparatet.
2. Åpne døren.
3. Ta alt tilbehøret ut av trommelen. Nå kan du stille opp og koble til apparatet.

Obs!

Materielle skader / skader på apparatet

Dersom det ligger gjenstander i trommelen som ikke er ment å brukes i apparatet, kan det føre til materielle skader / skader på apparatet. Fjern slike gjenstander samt alt tilbehør fra trommelen.

Stille opp apparatet

Advarsel Livsfare!

Barn kan låse seg inn i apparatet og havne i en livstruende situasjon.

- Ikke plasser apparatet bak en dør. Det kan være til hinder for apparatets dør eller gjøre at den ikke kan åpnes helt.
- Ved endt levetid for apparatet må du trekke støpselet ut av kontakten **før** du kobler fra strømledningen, og deretter ødelegge låsen i døren.

Advarsel Eksplisjons-/brannfare!

Hvis det er kullstøv eller mel i luften rundt apparatet, kan det føre til eksplisjonsfare.

Sørg for at området rundt apparatet er rent når det er i bruk.

Advarsel Fare for personskade / materielle skader / skader på apparatet!

- Apparatet kan vibrere eller bevege på seg mens det er i bruk, noe som kan forårsake personskade eller materielle skader. Plasser apparatet på rent, jevnt og stødig underlag og bruk et vaterpass til å justere høyden med skruftøttene.
- Feilaktig plassering (stabling) av apparatet på en vaskemaskin kan medføre personskade, materielle skader og/eller skader på apparatet. Hvis du skal plassere apparatet oppå en vaskemaskin, må vaskemaskinen ha minst samme dybde og bredde som apparatet, og det må sikres med egnet tilkoblingssett. → Side 15 Apparatet MÅ sikres med dette tilkoblingssettet. Det er ikke tillatt å stille opp apparatet på noen annen måte.

- Hvis du tar tak i utstikkende deler på apparatet (f.eks. døren) for å løfte eller flytte det, kan disse delene brette av og forårsake personskade.
Ikke ta tak i noen av apparatets utstikkende deler.

⚠ Advarsel

Fare for personskade!

- Apparatet er svært tungt. Løfting av apparatet kan medføre personskade.
Ikke løft apparatet på egen hånd.
- Apparatet har skarpe kanter som lett kan kutte opp huden.
Unngå å ta tak i de skarpe kantene.
Bruk vernehansker når du skal løfte apparatet.

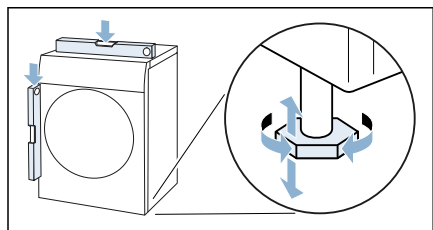
Obs!

Materielle skader / skader på apparatet

Hvis apparatet blir overopphetet, kan det hende det ikke fungerer som det skal, og det kan oppstå materielle skader eller skader på apparatet. Sørg for at apparatets luftinntak aldri hindres under drift, og at området rundt apparatet er tilstrekkelig ventilert.

Slik stiller du opp apparatet:

1. Plasser apparatet på et rent, plant og stabilt underlag.
2. Kontroller om apparatet står bent med et vaterpass.



3. Juster apparatet om nødvendig ved å vri på føttene.
Nå kan du koble til apparatet.

Merknader

- Alle føttene må stå stødig på underlaget.
- Dersom apparatet har feiljusterte føtter, kan det oppstå driftsstøy, vibrasjoner og ujevn trommelgang, og det kan renne restvann ut av apparatet.

Koble til apparatet


⚠ Advarsel

Fare for elektrisk støt / brann / materielle skader / skader på apparatet!

Hvis apparatet ikke er forskriftsmessig installert, kan det føre til farlige situasjoner. Vær obs på følgende:

- Nettspenningen må samsvare med spenningen som er angitt på apparatet (typeskiltet). Tilkoblet last og nødvendig sikringsbeskyttelse er angitt på typeskiltet.
- Apparatet må kun kobles til vekselstrøm via en jordet stikkontakt som er forskriftsmessig installert. Denne stikkontakten må alltid være lett tilgjengelig.
- Støpselet, den jordede stikkontakten og jordingssystemet må være forskriftsmessig installert.
- Det må være tilstrekkelig tverrsnitt i installasjonen.
- Stikkontakten må alltid være lett tilgjengelig. Dersom dette ikke er mulig, må det – av hensyn til de relevante sikkerhetsforskriftene – monteres en bryter (topolet bryter) i den faste installasjonen i overensstemmelse med kravene til el-installasjoner.

no Stille opp og koble til apparatet

- Ved bruk av jordfeilbryter må det kun brukes en type som er merket slik: . Dette merket er den eneste garantien for overholdelse av alle gjeldende forskrifter.

Advarsel

Fare for elektrisk støt / brann / materielle skader / skader på apparatet!

Hvis strømledningen endres eller skades, kan overoppheting medføre fare for elektrisk støt, kortslutning eller brann.

Strømledningen må ikke bøyes, knekkes eller endres, og den må ikke komme i kontakt med varmekilder.

Advarsel

Fare for brann / materielle skader / skader på apparatet!

Bruk av skjøteledninger eller forgreningskontakter kan medføre brann på grunn av overoppheting eller kortslutning.

Koble apparatet direkte til en jordet stikkontakt som er forskriftsmessig installert. Ikke bruk skjøteledninger eller forgreningskontakter.

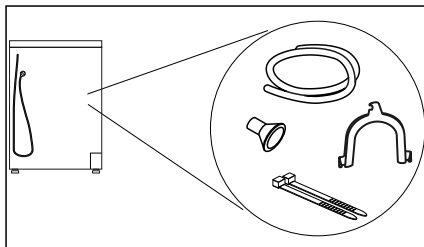
Advarsel

Fare for personskade!

Dersom slanger og ledninger legges på en ikke-forskriftsmessig måte, er det fare for snubling og personskade. Legg slanger og ledninger slik at de ikke medføre snublefare.

Slik kobler du til apparatet:

1. Koble til avløpsslangen. → Side 37



2. Sett apparatets støpsel i en kontakt som passer.
3. Kontroller at støpselet sitter som det skal.

Apparatet er nå klart til bruk.

Obs!

Materielle skader / skader på apparatet

Apparatet inneholder kjølemiddel og kan bli skadet dersom det brukes umiddelbart etter transport. La apparatet stå i to timer før det tas i bruk.

Merk: I tilstilfeller skal du la kvalifiserte fagfolk koble til apparatet.

Før første gangs bruk

Før du slår apparatet på:

Kontroller at apparatet ikke har synlige skader. Ikke bruk apparatet hvis det er skadet. Ved problemer kan du henvende deg til din forhandler eller kundeservice.

Merk: Når apparatet er riktig oppstilt og tilkoblet, er det klart til bruk. Ingen ytterligere tiltak er nødvendig.

Valgfritt tilbehør

Valgfritt tilbehør bestiller du* hos kundeservice:

- **Ullkurv:**
Du kan tørke eller lufte separate ulltekstiler, treningssko og kosedyr i ullkurven.
– Bestillingsnummer: **WMZ20600**.
- **Forhøyning:**
Du kan sette tørketrommelen på en forhøyning, slik at det blir lettere å ta ut og legge i tøy i den.
Du kan bære med deg tøyet i kurven som er integrert i forhøyningen.
– Bestillingsnummer: **WMZ20500**.
- **Monteringssett vask-/tørk-søyle:**
For å spare plass kan tørketrommelen plasseres oppå en vaskemaskin med samme dybde og bredde.
Tørketrommelen skal festes til vaskemaskinen ved hjelp av dette monteringssettet.
– Bestillingsnummer med uttrekkbar arbeidsplate: **WTZ11400**
– Bestillingsnummer uten uttrekkbar arbeidsplate: **WTZ20410**.

Apparatinnstillinger

Barnesikring

Ved å aktivere barnesikringen kan du unngå utilsiktet bruk av betjeningspanelet.

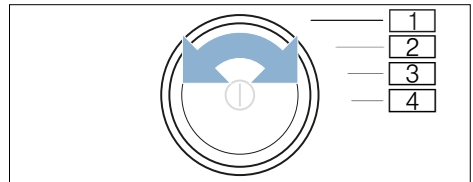
Aktivere/deaktivere barnesikring:

- Trykk på **(Barnesikring)** ∞ **push 3 sec.** i 3 sekunder.

Merk: Barnesikringen er aktivert selv om apparatet slås av. Når du slår apparatet på, må du deaktivere barnesikringen før du kan bruke betjeningspanelet.

Aktivere innstillingsmodus

Før innstillingene nedenfor kan utføres, må du aktivere innstillingsmodus. For programvelgeren gjelder følgende tilordning:

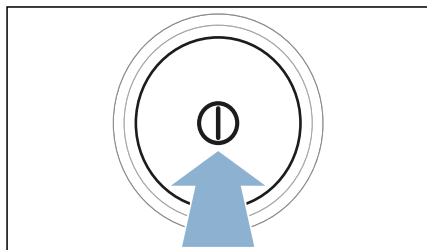


- 1 Aktivere **innstillingsmodus**
- 2 Aktivere **innstillingsmodus** og lydstyrken på **informasjonssignalene**
- 3 Lydstyrken på **tastesignalene**
- 4 **Automatisk utkobling**

* avhengig av apparatets utstyr

no Apparatinnstillinger

1. Slå på apparatet.



2. Sett programvelgeren i posisjonen 1.
3. Trykk på **(Tørkegrad)** ☀⁺ og vri samtidig programvelgeren i posisjonen 2.
4. Slipp **(Tørkegrad)** ☀⁺. Innstillingsmodus er aktivert.

Endre lydstyrke på signalet

Signallydstyrken for informasjonssignalene (f.eks. programslutt) og tasterignalene kan endres ved å sette dreieknappen i følgende posisjoner:

- 2: lydstyrke på veiledningssignalene
- 3: lydstyrke på tasterignalene

1. Aktiver innstillingsmodus.
2. Sett programvelgeren i ønsket posisjon.
3. Angi ønsket lydstyrke med **(Ferdig om)** Ⓞ + eller - (0=av til 4=svært høyt).

Aktivere/deaktivere automatisk utkobling av apparatet

Hvis apparatet ikke blir brukt i en periode, kan det slås automatisk av før en senere programstart og etter programslutt for å spare strøm. Apparatet kan når som helst slås på igjen ved å trykke på Ⓞ.

Slik slår du den automatiske utkoblingen av apparatet av eller på:

1. Aktiver innstillingsmodus.
2. Sett programvelgeren i posisjonen 4.
3. Slå den automatiske utkoblingen av apparatet på (on) eller av (off) med **(Ferdig om)** Ⓞ + eller -.

Merk: Når Wi-Fi er aktivert, slår ikke apparatet seg av automatisk.

Avslutte innstillingsmodus

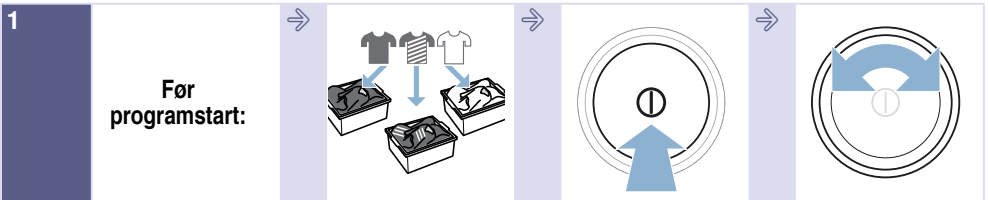
Når alle innstillinger er utført, trykker du på Ⓞ for å slå av apparatet.

De valgte innstillingene lagres og er gjeldende neste gang apparatet slås på.



Hurtigveiledning

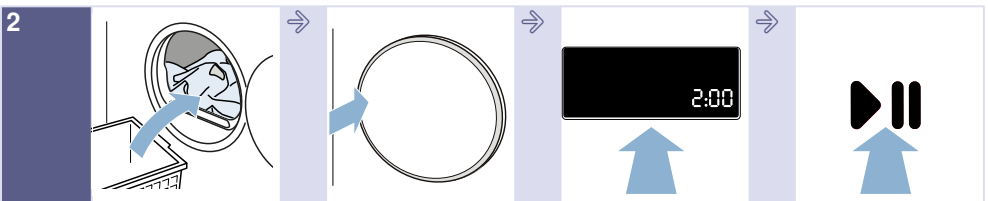
Merk: Apparatet må settes opp og kobles til forskriftsmessig. → Side 12



Sorter tøyet.

Slå på apparatet.

Velg program.

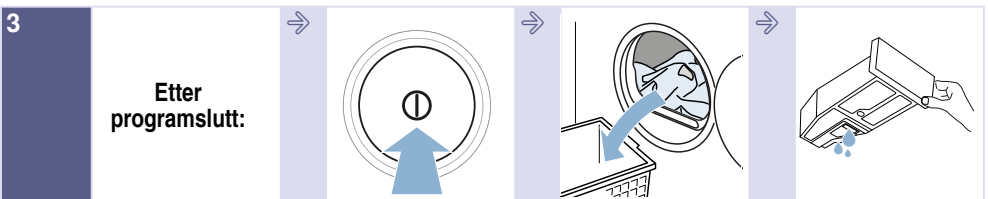


Åpne døren og legg inn tøyet.

Lukk døren.

Ved behov: Endre programinnstillingene.

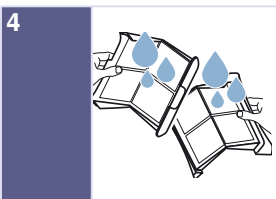
Start programmet.



Slå av apparatet.

Åpne døren og ta ut tøyet.

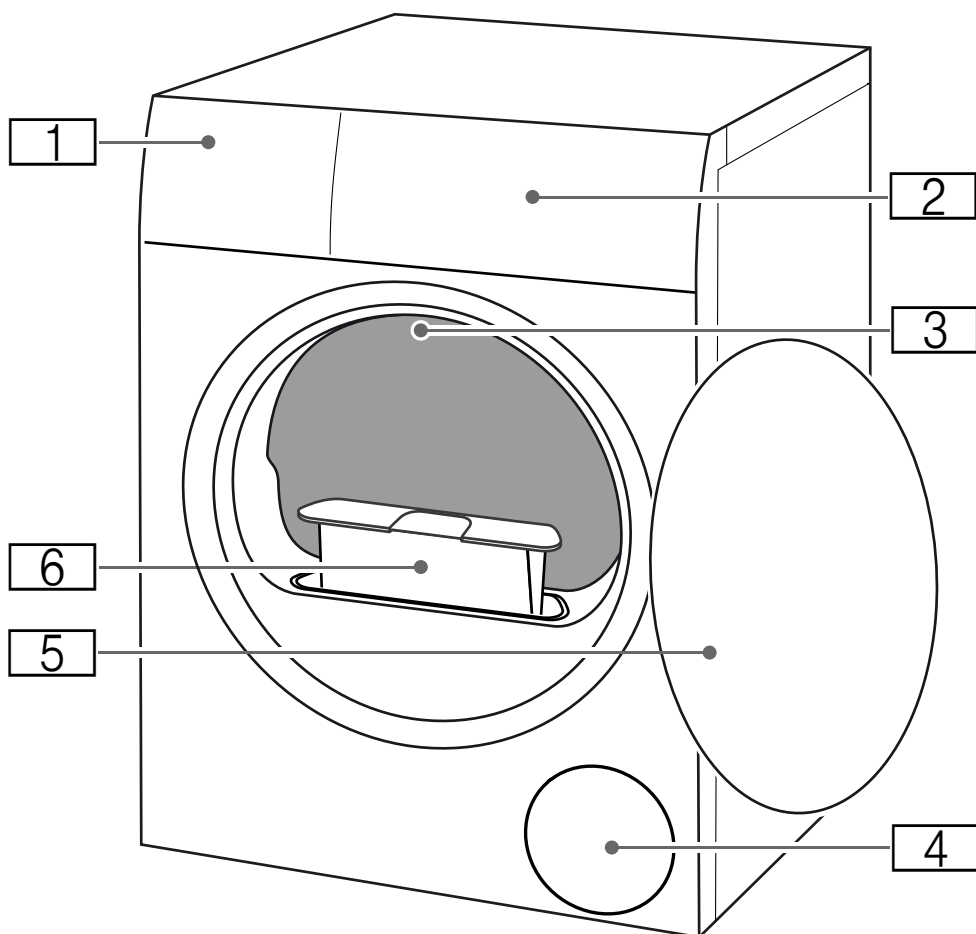
Tøm kondensvannbeholderen.



Fjern lo.

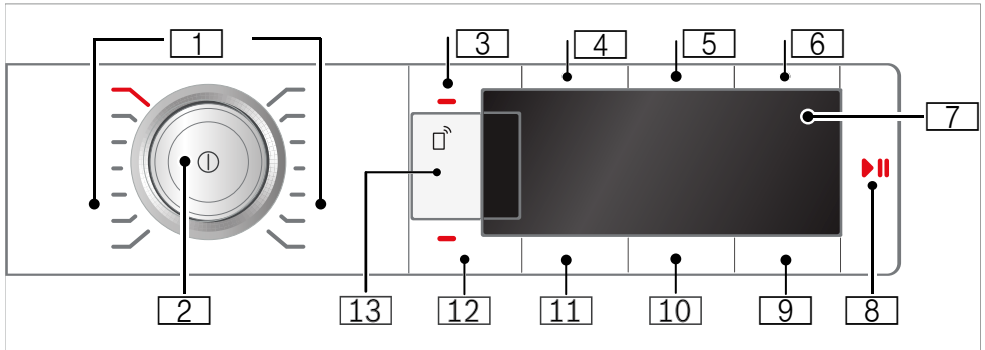
Gjør deg kjent med apparatet

Oversikt over apparatet



- 1** Kondensvannbeholder
- 2** Betjeningspanel
- 3** Innvendig belysning (avhengig av apparatets utstyr)
- 4** Luftinntak
- 5** Dør
- 6** Lofilter


Betjeningspanel



- 1** **Programmer** → Side 21
- 2** **Programvelger**
 - Trykke: Slå apparatet av/på
 - Vri: Stille inn program
- 3** **Barnesikring**
mot utilsiktet endring av innstilte funksjoner.
Aktivere/deaktivere: → Side 15
- 4** **Antikrøll 60 min**
- 5** **Antikrøll 120 min**
- 6** **Skånsom tørking**
- 7** **Display**
Visning av innstillinger og informasjon
- 8** **▶|| til:**
 - Starte et program
 - Avbryte et program, f.eks. legge i mer tøy
 - Avslutte et program
- 9** **Ferdig om**
- 10** **Tørkegrad**
- 11** **Tørkeresultat:**
- 12** **Signal**
- 13** **Fjernstart og Home Connect-innstillinger** → Side 31








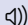
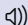
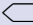









Programoversikt

Program	Maksimal fyllmengde
Programnavn Kort forklaring av programmet, f.eks. hvilke tekstiler det er egnet til.	Maksimal fyllmengde med utgangspunkt i tekstilenes tørrvekt
 Bomull Slitesterke tekstiler, tekstiler av bomull eller lin som tåler koking.	8 kg
Syntetisk Syntetiske tekstiler eller blandingstekstiler.	3,5 kg
Mix Blandet tøymengde med tekstiler av bomull og syntetiske stoffer.	3 kg
Finvask Ømfintlige tekstiler som kan vaskes, f.eks. av silke, satin, syntetiske tekstiler eller blandingsfiber.	2 kg
Ullfinish Tekstiler av ull eller med ullandel som kan vaskes i maskin.	0,5 kg
Merknader <ul style="list-style-type: none"> ■ Tekstilene blir mykere, men ikke tørre. ■ Når programmet er ferdig, tar du tekstilene ut og lar dem tørke. 	
Tidsprogram kaldt Tidsprogram for alle tekstiler unntatt ull og silke. Til oppfrisking eller lufting av klær som nesten ikke har vært brukt.	3 kg
Merk: Programvarigheten kan tilpasses. → "Programinnstillinger" på side 23	
Tidsprogram varmt Tidsprogram for alle tekstiltyper unntatt silke. Egnet til forhåndstørket eller lett fuktig tøy og til tilleggstørking av tykt tøy i flere lag.	3 kg Maks. fyllmengde for ull/kosedyr i kurv: 1 kurvylling Maks. fyllmengde for sko i kurv: 1 par
Merknader <ul style="list-style-type: none"> ■ Ull, treningssko og kosedyr skal kun tørkes i ullkurven. ■ Tidsprogrammet registrerer ikke automatisk restfuktighet i tøyet. Dersom tøyet fortsatt er for fuktig etter tørkingen, gjentar du programmet og forlenger ev. programvarigheten. → "Programinnstillinger" på side 23	

Skjorter	1,5 kg
Skjorter/bluser av bomull, lin, syntetisk eller blandingsfiber.	
Merk: Etter tørking skal tøyet strykes eller henges opp. Restfuktigheten fordeler seg da jevnt.	
Dyne	2,5 kg
Tekstiler, hodeputer, dyner, vatterte tepper eller sengetepper som er fylt med syntetisk fiber.	
Merk: Store plagg må tørkes separat. Ta hensyn til vaskeanvisningene.	
Dunprogram	1,5 kg
Tekstiler, sengetepper eller dundyner.	
Merknader	
■ Store plagg må tørkes separat.	
■ Rist tekstilene etter programslutt for å fordele fyllet og løse opp lommer med fuktighet. Start eventuelt programmet på nytt.	
Sport	1,5 kg
Hurtigtørkende plagg av pustende og syntetiske tekstiler.	
Håndklær	6 kg
Slitesterke håndklær og morgenkåper av bomull.	
Rask 40'	2 kg
Blandet tøy bestående av syntetiske tekstiler og lett bomull.	
Allergi+	4 kg
Slitesterke tekstiler.	
Merk: Programmet kommer opp i høyere temperaturer. Særlig godt egnet ved høye krav til hygiene.	

P+ Programinnstillinger

Taster	Visninger	Forklaringer og henvisninger
Merk: Ikke alle taster og deres funksjoner kan velges i alle programmer.		
		<p>Trykk på  for å fristille apparatet for fjernstart via Home Connect-appen og gå til Home Connect-innstillingene.</p> <p>Trykk kort for å fristille apparatet for fjernstart via Home Connect-appen. Fjernstarten er aktiv i 24 timer etter at den er valgt, og deaktiveres deretter automatisk hvis du ikke starter programmet via Home Connect-appen. Enhver fysisk betjening av apparatet, f.eks. åpning av døren eller valg av et annet program, deaktiverer fjernstarttasten av sikkerhetshensyn.</p> <p>Merknader</p> <ul style="list-style-type: none"> ■ Apparatdøren må være lukket for at fjernstart skal aktiveres. ■ Hvis barnesikringen er på, kan du ikke aktivere fjernstart. <p>Trykk i minst 3 sekunder for å komme til innstillingene for Home Connect → <i>Side 31</i>.</p>
(Antikrøll 60 min) 		Trommelen beveger tøyet med jevne mellomrom etter tørkingen for å unngå krølldannelse. Du kan forlenge den automatiske antikrøllfunksjonen med 60 minutter etter hvert program (med (Antikrøll 60 min)  60 min) eller med 120 minutter (med (Antikrøll 120 min)  120 min).
(Antikrøll 120 min) 		
(Skån) 		Redusert temperatur for ømfintlige tekstiler som f.eks. polyakryl eller elastan, kan forlenge tørkevarigheten.
(Signal) 		Med (Signal)  bestemmer du om det skal avgis et signal når programmet er slutt. Når innstillingen er valgt, lyser indikatoren i tasten, og lydsignalet er aktivert.
 (Tørkeresultat) 		Velg tørkeresultat i henhold til hvor tørt tøy du ønsker. Hvis du har valgt et tørkeresultat, vil dette vil fortsatt være lagret for det valgte programmet etter at du har slått av apparatet. Unntak: Innstillinger for bomull blir ikke lagret.
Skaptørt pluss		Tykke tekstiler i flere lag som tørker sent.
Skaptørt		Normalt tøy i ett lag.
Stryketørt		Normalt tøy i ett lag som skal være fuktig etter tørking og være egnet til stryking eller opphenging.

(Tørkegrad) ☀	  	<p>Hvis du synes tøyet er for fuktig etter tørkingen, kan du tilpasse tørkegraden til tørkeresultatet og øke den trinnvis fra ☀ til ☀☀☀☀. Dette gir programmet forlenget varighet samtidig som temperaturen er den samme.</p> <p>Hvis du har tilpasset tørkegraden for et program, lagres innstillingen for programmet også etter at apparatet er slått av.</p>
(Ferdig om) ⌚	1-24	<p>Før programstart kan du velge programslutt på forhånd (ferdig om) i h-skritt (h=time) inntil maksimalt 24 h:</p> <ol style="list-style-type: none"> 1. Velg program. Programvarigheten til det valgte programmet, f.eks. 1:45 (timer:minutter) vises. 2. Trykk på (Ferdig om) ⌚ flere ganger inntil ønsket timetall vises. Merk: Med (Ferdig om) ⌚ + telles innstillingsverdiene oppover, og med (Ferdig om) ⌚ - nedover. 3. Trykk på (Start/Pause) ⏸. Tidsforvalget er aktivert. Før programstart vises valgt timetall, f.eks. 8, i displayet, og det telles nedover inntil tørkeprogrammet starter. Deretter vises programvarigheten. <p>Merk: Programvarigheten er inkludert i ferdig-om-tiden.</p>
f.eks. ⌚ 8 : 40	Tørketiden for tidsprogram kan forlenges med maks. 3 timer og 30 minutter i 10-minutters intervaller.	



Tøy

Forberedelser



Advarsel

Ekspllosjons-/brannfare!

Visse gjenstander kan antennes under tørking og forårsake brann eller eksplasjon i apparatet.

Sørg for at lightere og fyrstikkesker fjernes fra lommer i klesplagg.

Obs!

Skader på trommel og tekstiler

Trommel og tekstiler kan ta skade under tørking dersom tekstilene har gjenglemte gjenstander i lommene. Ta alle gjenstander, f.eks. metalldele, ut av lommene på tekstilene.

Slik klargjøres tøyet:

- Knyt sammen stoffbelter, forklebånd osv., eller bruk vaskepose.
- Glidelåser, hemper og knapper må lukkes. Knapp igjen stort tøy, f.eks. dynetrekk.
- Tørk alltid svært smått tøy, f.eks. babystrømper, sammen med store tekstiler, f.eks. håndklær.
- Bruk et tidsprogram til separate tekstiler.
- Vevde tekstiler, f.eks. t-skjorter og poloskjorter, krymper ofte ved første tørking. Velg et skånsomt program.
- Unngå å tørke strykefrie tekstiler for mye. Det fører til mer krøll på tøyet.

- Mange vaske- og pleiemidler, f.eks. stivelse eller tøymyknere, inneholder partikler som kan avleires på fuktighetssensoren. Det kan ha negativ innvirkning på sensorens funksjon og dermed på tørkeresultatet.

Merknader

- Ta hensyn til produsentenes anbefalinger ved dosering av vaske- og pleiemiddel før du vasker tøy som skal i tørketrommelen.
- Rengjør fuktighetsføleren med jevne mellomrom → *Side 40*.

Sortere tøyet

Merk: Legg ett og ett plagg i apparatet. For å oppnå et godt tørkeresultat bør du unngå at tøyet samler seg i en klump.

Obs!

Skader på apparat eller tekstiler

Ved tørking av tøy som ikke er egnet for tørketrommel, kan apparatet eller tekstilene bli skadet. Før tørking skal tøyet sorteres i henhold til angivelsene på vaskelappen:

- Egnet for tørketrommel
- Tørking med normal temperatur
- Tørking med lav temperatur
- Skal ikke tørkes i tørketrommel

no Betjene apparatet

Pass på følgende når du sorterer tøyet som skal tørkes:

- Tørk bare tøy av samme vevstype og struktur sammen, slik at du oppnår et jevnt tørkeresultat.
Hvis du tørker tynne og tykke eller flerlags tekstiler sammen, vil tørkeresultatet bli forskjellig.
- Følg alltid tørkeprogrammets tekstilbeskrivelse.
→ "Programoversikt" på side 21

Merk: Dersom tøyet registreres som for fuktig, kan du velge et tidsprogram for ettertørring av tøy.

Obs!

Skader på apparat eller tekstiler

Følgende tekstiler skal **ikke** tørkes i apparatet:

- Tøy som er tilsmusset med løsningsmidler, voks eller fett.
- Tøy som ikke er vasket.
- Lufttette tekstiler, f.eks. gummibelagt tøy.
- Ømfintlige tekstiler, f.eks. silke, syntetiske gardiner.

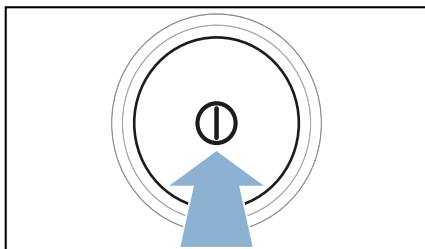


Betjene apparatet

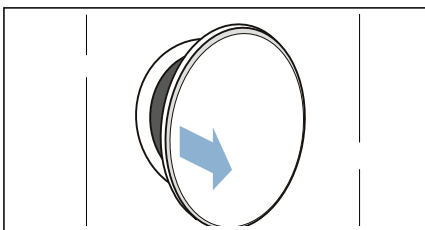
Legge inn tøy og slå på apparatet

Merk: Apparatet må settes opp og kobles til forskriftsmessig. → Side 12

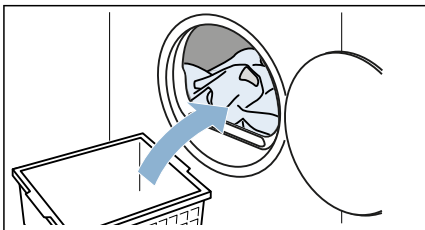
1. Klargjør og sorter tøyet.
2. Trykk på ① for å slå på apparatet.



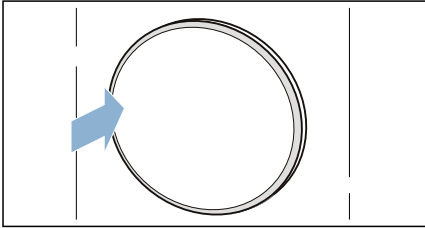
3. Åpne døren.
Kontroller om trommelen er helt tømt. Hvis ikke, må den tømmes.



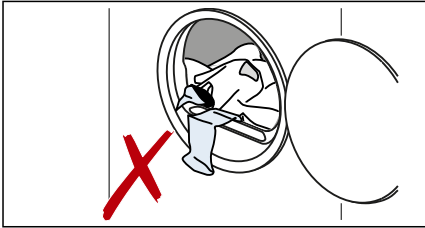
4. Legg tøyet inn i trommelen.



5. Lukk døren.

**Obs!****Mulighet for materielle skader på apparat eller tekstiler.**

Unngå at tøyet kommer i klem i døren.

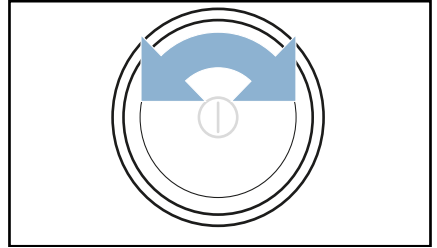


Merk: Trommelen lyses opp når apparatet åpnes og lukkes, og når et program startes. Belysningen slukker automatisk.

Stille inn program

Merk: Dersom du har aktivert barnesikringen, må du deaktivere denne før du kan stille inn et program.
→ Side 15

1. Still inn ønsket program.



I displayet vises programinnstillingene.

2. Tilpass programinnstillingene når du ønsker det.

→ "Programinnstillinger" på side 23

Starte program

Trykk på **(Start/Pause)** .

Merk: Hvis du vil sikre programmet mot utilsiktet endring, kan du aktivere barnesikringen. → Side 15

Programforløp



Programstatus vises i displayet.

Merk: Når du velger et program, vises beregnet tørketid for maksimal fyllmengde. Under tørkeprosessen registrerer fuktighetssensoren restfuktigheten i tøyet. Programvarigheten og resttiden som vises, tilpasses underveis avhengig av restfuktigheten (gjelder ikke tidsprogrammer).

no Betjene apparatet


Endre programmet eller legge inn mer tøy

Under tørkeprosessen kan du når som helst ta ut eller legge inn mer tøy og endre eller justere programmet.

1. Åpne døren eller trykk på **(Start/Pause)**  for å ta en pause.
2. Legg inn eller ta ut tøy.
3. Hvis du ønsker det, kan du velge et annet program eller en annen programinnstilling.
→ "Programoversikt" på side 21
→ "Programinnstillinger" på side 23
4. Lukk døren.
5. Trykk på **(Start/Pause)** .

Merk: Programvarigheten i displayet oppdateres i samsvar med fyllmengde og restfuktighet i tøyet. Verdiene som vises, kan forandre seg dersom programmet eller fyllmengden endres.

Avbryte programmet

Programmet kan avbrytes når som helst ved at du åpner døren eller trykker på **(Start/Pause)** .

Obs!

Brannfare. Tøyet kan ta fyr.

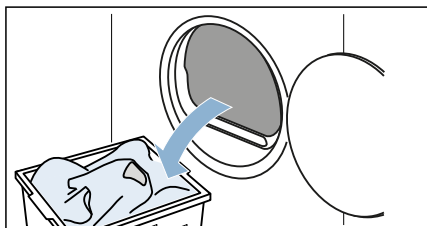
Hvis du avbryter programmet, må du ta ut alt tøyet og legge det utover slik at varmen fordamper.


Programslutt

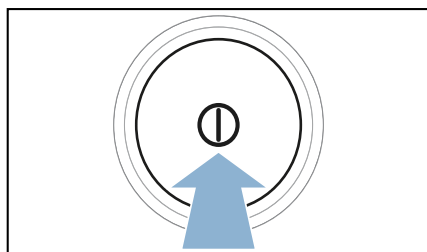
I displayet vises -  -.

Ta ut tøyet og slå av maskinen

1. Ta ut tøyet.



2. Trykk på  for å slå av apparatet.

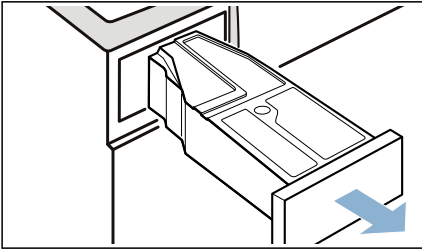


Tømme kondensvannbeholderen

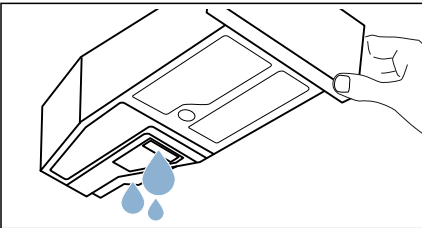
Apparatet er fabrikkinnstilt til å lede vannet til kondensvannbeholderen.

Du kan velge å lede kondensvannet via en avløpsslange* ut i avløpet. Dersom kondensvannet ledes ut i avløpet, trenger du ikke tømme kondensvannbeholderen under tørkingen eller etter hver gang du har brukt apparatet.

1. Trekk kondensvannbeholderen vannrett ut.



2. Tøm ut kondensvannet.



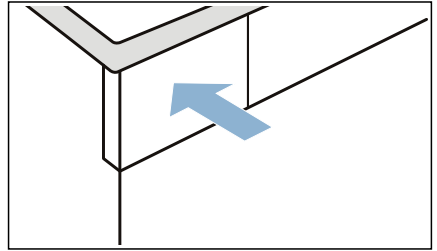
Obs!

Fare for helsemessige og materielle skader

Kondensvannet er ikke drikkevann, og det kan være forurenset av lo. Skittent kondensvann kan forårsake helsemessige og materielle skader. Ikke drikk det eller bruk det videre.

* følger med avhengig av modell

3. Skyv inn kondensvannbeholderen til den smekker merkbart på plass i apparatet.



Merk: Filteret i kondensvannbeholderen filtrerer kondensvannet som brukes til automatisk rengjøring av apparatet. Filteret rengjøres når kondensvannet tømmes. Kontroller likevel filteret regelmessig for avleiringer og fjern slike.

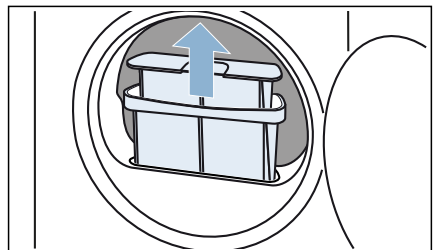
→ "Rengjøre filter i kondensvannbeholder" på side 41

Fjern lo

Merk: Under tørking samler det seg lo og hår fra tøyet i lofilteret. Et tilstoppet eller tilsmusset lofilter reduserer luftstrømmen, og apparatet oppnår dermed ikke maksimal tørkeeffekt. Tilsmussede lofiltere medfører økt strømforbruk og lengre tørketid.

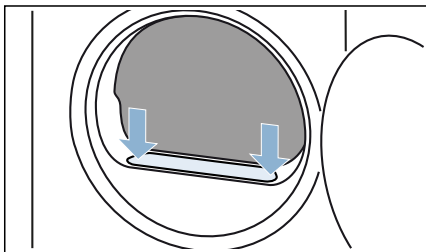
Rengjør lofilteret etter hver tørking:

1. Åpne døren og fjern alt lo fra den.
2. Trekk ut det todeltete lofilteret.

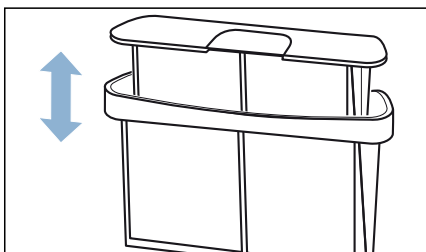


no Betjene apparatet

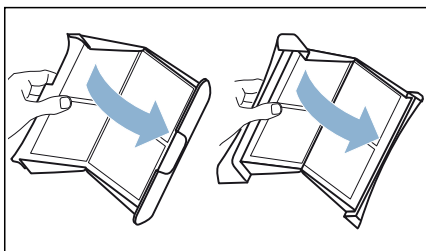
3. Fjern lo fra gropen i lofilteret. Pass på at det ikke faller ned i den åpne sjakten.



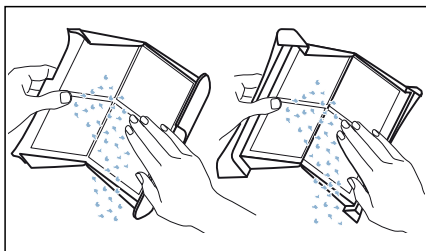
4. Trekk det todelte lofilteret fra hverandre.



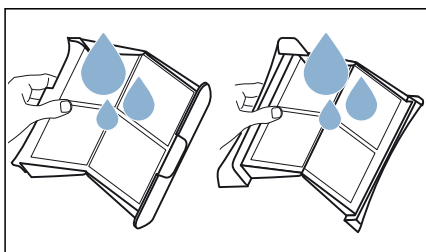
5. Klapp opp de to filtrene.



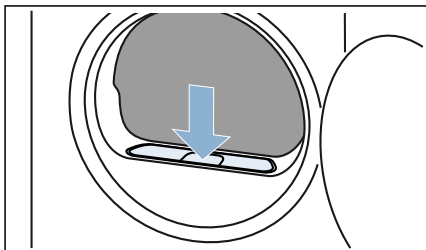
6. Fjern alt lo fra begge filtrene.



7. Skyll av lo under rennende varmt vann.



8. Tørk av lofilteret, klapp det sammen og sett det på plass igjen.



Obs!

Materielle skader / skader på apparatet

Hvis du bruker apparatet uten lo-opsamler (f.eks. lofilter, lodepot, avhengig av apparatets spesifikasjoner) eller hvis lo-opsamleren er ufullstendig eller defekt, kan det oppstå skader på apparatet.

Ikke bruk apparatet uten lo-opsamler eller med defekt lo-opsamler.

Home Connect

Dette apparatet kan kobles til wifi-nett og fjernstyres fra en smarttelefon eller et nettbrett.

Med Home Connect-appen kan du bruke smarttelefonen eller nettbrettet til å styre følgende på apparatet:

- velge og starte program
- tilpasse programinnstillingene
- vise programstatus
- endre apparatinnstillingene
- slå av apparatet

Før du kan ta i bruk Home Connect-funksjonene, må du installere Home Connect-appen på smarttelefonen eller nettbrettet ditt og registrere deg. Deretter må du koble apparatet til hjemmenettverket, enten automatisk **eller** manuelt, og opprette forbindelse til apparatet via Home Connect-appen.

Du finner informasjon om appen på vår nettside for Home Connect www.home-connect.com.

Home Connect-funksjonens tilgjengelighet er avhengig av tilgjengeligheten til Home Connect-tjenestene i ditt land. Home Connect-tjenestene er ikke tilgjengelige i alle land. Du finner mer informasjon om dette på www.home-connect.com.


Merknader

- Les gjennom og følg sikkerhetsinstruksjonene i denne bruksanvisningen før du betjener apparatet via Home Connect-appen når du ikke er hjemme. Les også informasjonen i Home Connect-appen.
- Dersom apparatet betjenes direkte, kan du ikke samtidig foreta endringer via Home Connect-appen. Betjening av apparatet vises på Home Connect-appen.




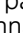
Automatisk tilkobling til hjemmenettverket

Hvis ruteren din har WPS-funksjon, kan du koble apparatet til hjemmenettverket automatisk.

Hvis ruteren din ikke har WPS-funksjon, må du koble apparatet til hjemmenettverket manuelt.

1. Slå på apparatet.
2. Trykk på  og hold inne i minst 3 sekunder. I displayet vises **Aut** (automatisk tilkobling).




3. Trykk på (Start/Pause)  for å opprette nettverkstilkobling. På display blinker .
- Apparatet prøver nå å koble seg til hjemmenettverket.
4. Aktiver WPS-funksjonen på netterkruterer innen 2 minutter. Hvis apparatet ble koblet til hjemmenettverket, vises **On** (tilkoblet) i displayet, og  lyser konstant.
5. Trykk kort på  for å gå ut av Home Connect-innstillingene.

Merk: Dersom det ikke ble opprettet noen forbindelse, må du kontrollere om apparatet befinner seg innenfor hjemmenettverkets rekkevidde. Gjenta den automatiske tilkoblingen eller koble til manuelt.

Manuell tilkobling til hjemmenettverket

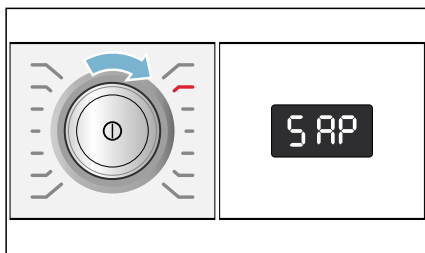
Hvis apparatet allerede er koblet til hjemmenettverket automatisk, hopper du over den manuelle tilkoblingen.

Hvis ruterer din ikke har WPS-funksjon, må du koble apparatet til hjemmenettverket manuelt.

1. Slå på apparatet.
2. Trykk på  og hold inne i minst 3 sekunder.
I displayet vises **AUT** (automatisk tilkobling).



3. Sett programvelgeren i posisjonen 2. I displayet vises **SAP** (manuell tilkobling).




4. Trykk på (Start/Pause)  for å opprette nettverkstilkobling. På display blinker .

Apparatet oppretter nå et eget WLAN-nettverk med nettverksnavnet (SSID) **HomeConnect**. Du kan logge på med smarttelefonen eller nettbrettet.

5. Gå til WLAN-innstillinger på den mobile enheten.
6. Koble smarttelefonen eller nettbrettet til WLAN-nettverket **HomeConnect** og skriv inn WLAN-passordet (Key) "**HomeConnect**".

Merk: Oppkoblingen kan ta inntil 60 sekunder.

7. Når du er tilkoblet, åpner du Home Connect-appen på den mobile enheten.
8. Skriv inn nettverksnavnet (SSID) og passordet (Key) til **hjemmenettverket** i Home Connect-appen og velg deretter **Overfør til husholdningsapparat**.

Hvis apparatet ble koblet til hjemmenettverket, vises **Con** (tilkoblet) i displayet, og  lyser konstant.


9. Trykk kort på  for å gå ut av Home Connect-innstillingene.

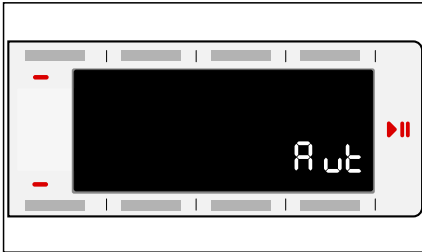
Merknader

- Dersom det ikke kunne opprettes noen forbindelse, vises **Err** (feil) i displayet. Kontroller om apparatet er innenfor hjemmenettverkets rekkevidde. Gjenta den manuelle tilkoblingen.
- Hvis smarttelefonen eller nettbrettet fortsatt er koblet til **HomeConnect**-nettverket, må du først koble deg til hjemmenettverket.

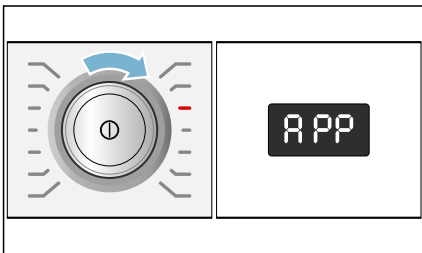
Koble til Home Connect-appen

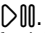
Hvis apparatet er koblet til hjemmenettverket, kan du koble det til Home Connect-appen.

1. Slå på apparatet.
2. Trykk på  og hold inne i minst 3 sekunder.
I displayet vises **AUT** (automatisk tilkobling).



3. Sett programvelgeren i posisjonen 3. I displayet vises **APP** (tilkobling med app).



4. Trykk på (Start/Pause) . Apparatet oppretter nå en forbindelse til Home Connect-appen.
5. Åpne Home Connect-appen på smarttelefonen eller nettbrettet og velg **Koble til** for å legge til det nye apparatet.

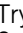
Merk: Hvis smarttelefonen eller nettbrettet fortsatt er koblet til Home Connect-nettverket, må du først koble deg til **hjemmenettverket**.

6. Dersom apparatet ditt ikke vises automatisk, må du velge **Søk etter husholdningsapparater** på Home Connect-appen og deretter **Koble til husholdningsapparater**.
7. Følg de siste trinnene i Home Connect-appen for å koble til apparatet ditt.
Hvis apparatet er koblet til hjemmenettverket, vises **ON** (tilkoblet) i displayet.
8. Trykk kort på  for å gå ut av Home Connect-innstillingene.

Merk: Dersom det ikke kunne opprettes noen forbindelse, vises **ERR** (feil) i displayet. Kontroller om smarttelefonen eller nettbrettet er innenfor hjemmenettverkets rekkevidde og tilkoblet dette. Gjenta tilkoblingen til Home Connect-appen.

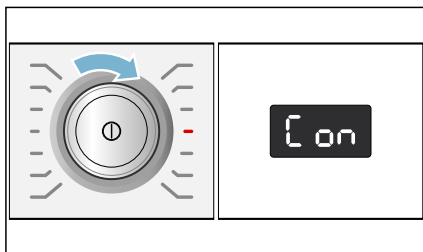
Aktivere/deaktivere Wi-Fi


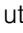
Du kan når som helst slå på eller av Home Connect-funksjonen på apparatet ditt.

1. Slå på apparatet.
2. Trykk på  og hold inne i minst 3 sekunder.
I displayet vises **AUT** (automatisk tilkobling).



3. Sett programvelgeren i posisjonen 4. I displayet vises **Con** (Wi-Fi-funksjon).




4. Trykk på (Start/Pause) . Når **on** (slått på) vises, er apparatets Wi-Fi-funksjon aktivert. Når **off** (slått av) vises i displayet, er Wi-Fi-funksjonen inaktiv.
5. Trykk kort på  for å gå ut av Home Connect-innstillingene.

Merknader

- Når du kobler apparatet til hjemmenettverket, aktiveres Wi-Fi automatisk.
- Når Wi-Fi er aktivert, slår ikke apparatet seg av automatisk.
- Når Wi-Fi er slått av på apparatet, er det hverken mulig å fjerne eller fjerne apparatet via Home Connect-appen.
- Dersom Wi-Fi slås av og apparatet har vært koblet til hjemmenettverket før, gjenopprettes tilkoblingen automatisk når Wi-Fi slås på igjen.
- Dersom du aktiverer denne funksjonen, vil energiforbruket økes i forhold til de verdiene som står oppført i forbruksverditabellen.
→ Side 46

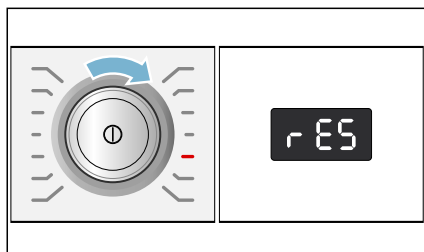
Tilbakestille nettverksinnstillingene

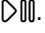

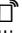
Du kan slette nettverksinnstillingene og forbindelsen til smarttelefonen eller nettbrettet ved å tilbakestille nettverksinnstillingene.

1. Slå på apparatet.
2. Trykk på  og hold inne i minst 3 sekunder. I displayet vises **Aut** (automatisk tilkobling).



3. Sett programvelgeren i posisjonen 5. I displayet vises **RES** (tilbakestill nettverksinnstillinger).



4. Trykk på (Start/Pause) . I displayet vises **YES** (ja).
5. Bekreft ved å trykke på (Start/Pause) . I displayet vises **End** (slutt). Nettverksinnstillingene er nå tilbakestillt. Apparatet er ikke lenger koblet til hjemmenettverket og Home Connect-appen.
6. Trykk kort på  for å gå ut av Home Connect-innstillingene.

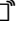
Merknader

- Hvis nettverksinnstillingene ikke tilbakestilles, vises **Err** (feil) i displayet.
- Dersom du vil bruke apparatet med Home Connect-appen igjen, må du på nytt koble det automatisk eller manuelt til hjemmenettverket og Home Connect-appen.

Programvareoppdatering

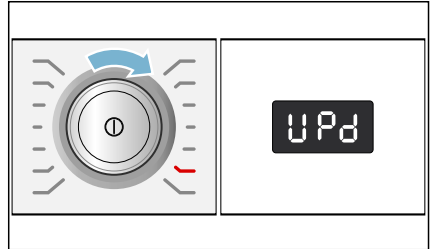
Du kan oppdatere Home Connect-programvaren på apparatet. Så snart en ny oppdatering er tilgjengelig, vises **UPd** (update) i displayet.

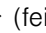
Installer oppdateringen direkte via meldingen i displayet eller manuelt.


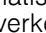

1. Slå på apparatet.
2. Trykk på  og hold inne i minst 3 sekunder. I displayet vises **Aut** (automatisk tilkobling).



3. Sett programvelgeren i posisjonen 6. I displayet vises **UPd** (update).



(Start/Pause)  blinker når en programvareoppdatering er tilgjengelig.

4. Trykk på (Start/Pause) . I displayet vises **YES** (ja).
5. Bekreft ved å trykke på (Start/Pause) . Oppdateringen installeres, dette kan ta flere minutter. Ikke slå av apparatet under oppdateringen.
6. Trykk kort på  for å gå ut av Home Connect-innstillingene.

Merknad om datavern

Den første gangen apparatet kobles til et WLAN-nettverk med Internett-forbindelse, overfører apparatet følgende kategorier av data til Home Connect-serveren (førstegangsregistrering):

- Entydig identifisering av enheten (bestående av nøkler og MAC-adressen til den innebygde WiFi-kommunikasjonsmodulen).
- Sikkerhets sertifikat for wifi-kommunikasjonsmodulen (for informasjonsteknisk sikring av forbindelsen).
- Aktuell program- og maskinvareversjon for husholdningsapparatet.
- Status for en eventuell tidligere tilbakestilling til fabrikkinnstillingene.

Denne førstegangsregistreringen forbereder bruken av Home Connect-funksjonene og er først nødvendige den første gangen du skal bruke Home Connect-funksjoner.

Merk: Vær oppmerksom på at Home Connect-funksjonene kun kan brukes sammen med Home Connect-appen. Informasjon om datavern kan lastes ned i Home Connect-appen.

Samsvarserklæring

Herved erklærer Robert Bosch Hausgeräte GmbH at apparatet med Home Connect-funksjonalitet overholder grunnleggende krav og øvrige bestemmelser i direktiv 2014/53/EU.

En utførlig RED-samsvarserklæring finner du, i tillegg til øvrige dokumenter, på produktsiden for ditt apparat på internettadressen www.bosch-home.com.



Lede ut kondensvann

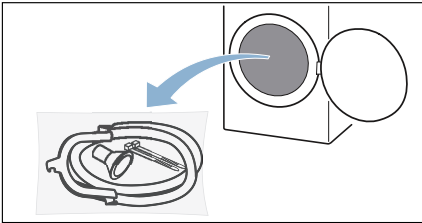
Under tørking dannes det kondens i apparatet.

Du må ha koblet til en avløpsslange når du bruker apparatet.

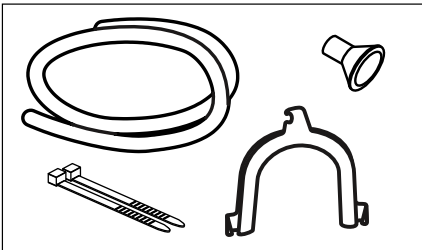
Dersom det ikke benyttes en avløpsslange, renner kondensvannet fra apparatet i kondensvannbeholderen. I slike tilfeller må kondensvannbeholderen tømmes etter hver tørkeprosess, og også dersom den blir full før tørkingen er ferdig.

Slik kobler du til avløpsslangen:

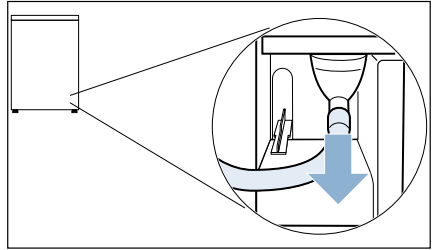
1. Ta tilbehøret ut av posen.



2. Ta alle deler ut av posen.

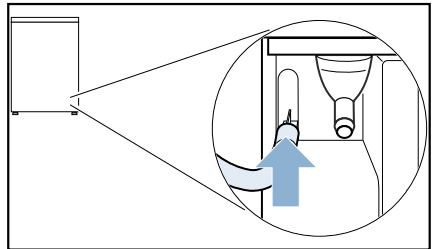


3. Løsne kondensvannslangen fra stussen.

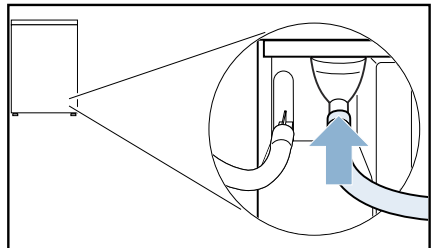


Merk: Når apparatet leveres, er kondensvannslangen festet på stussen.

4. Sett kondensvannslangen i parkeringsposisjon.



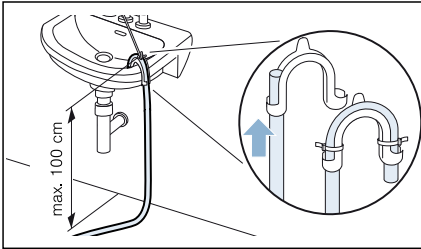
5. Ta avløpsslangen ut av tilbehøret, fest den på den frittliggende stussen og skyv helt inn.



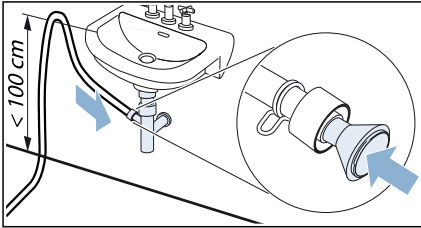
no Lede ut kondensvann

6. Den andre siden av avløpsslangen skal, alt etter tilkoblingssituasjon, festes med det øvrige tilbehøret.

Vask:

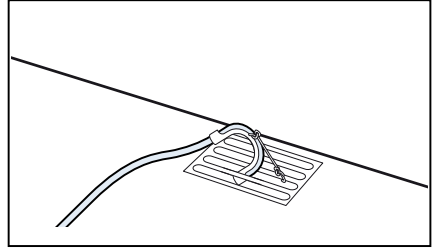


Sifong:



Tilkoblingsstedet må sikres med slangeklemme (diameter 12–22 mm, faghandelen).

Sluk i gulvet:



Obs!

Mulighet for materielle skader på grunn av lekkasje eller lekkende vann.

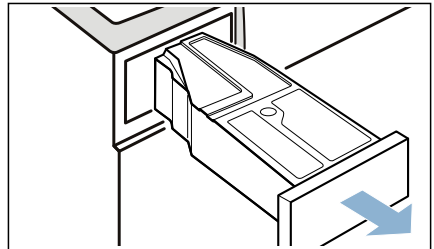
Sikre avløpsslangen slik at den ikke sklir ut. Unngå knekk på avløpsslangen. Høydeforskjellen mellom oppstillingsflaten og avløpet må være maks. 100 cm.

Obs!

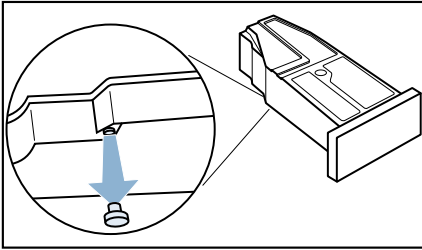
Oppsamlet vann kan suges tilbake inn i apparatet og forårsake materielle skader.

Kontroller om vannet renner ut forr nok. Avløpet må ikke være stengt eller blokkert.

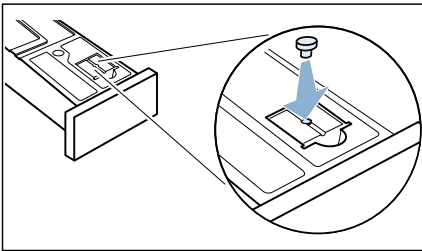
7. Trekk kondensvannbeholderen vannrett ut og tøm den.



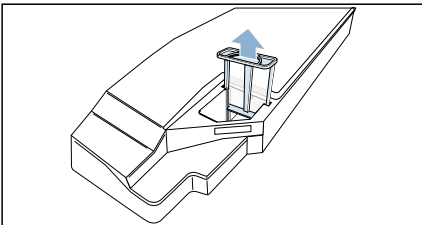
8. Snu kondensvannbeholderen 180° og fjern pluggen på undersiden.



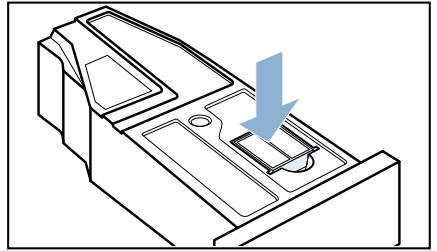
9. Snu kondensvannbeholderen 180° tilbake og sett pluggen i fordypningen på oversiden av kondensvannbeholderen.



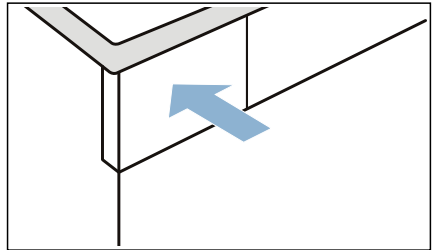
10. Trekk filteret ut av festet.



11. Trekk filteret ut av låsesporet og sett det i fordypningen på kondensvannbeholderen.



12. Skyv kondensvannbeholderen inn til den klikker på plass.



Kondensvannet ledes nå ut i avløpet eller ned i vasken via avløpsslangen.

Merk: Dersom du ønsker å avlede kondensvannet til kondensvannbeholderen igjen, går du frem i motsatt rekkefølge.

Obs!

Materielle skader / skader på apparatet

Dersom du leder kondensvannet inn i kondensvannbeholderen, kan det komme væske ut av stussen som kan forårsake materielle skader. Før du bruker apparatet, skal kondensvannslangen festes på stussen.



Rengjøring og vedlikehold

Rengjøre apparatet

Advarsel

Livsfare!

Dette er et elektrisk apparat. Det er fare for elektrisk støt hvis du kommer i kontakt med de strømledende komponentene. Vær derfor oppmerksom på følgende:

- Slå av apparatet. Koble apparatet fra strømforsyningen (trekk ut støpselet).
- Ta aldri tak i støpselet med våte hender.
- Når du skal trekke støpselet ut av stikkontakten, må du alltid ta tak i selve støpselet og aldri strømledningen, ellers kan strømledningen bli ødelagt.
- Ikke foreta tekniske endringer på apparatet eller apparatets funksjoner.
- Reparasjoner og annet arbeid på apparatet må kun utføres av vår kundeservice eller av en elektriker. Det samme gjelder for utskifting av strømkabelen (om nødvendig).
- Nye, originale strømledninger kan bestilles fra vår kundeservice.



Advarsel

Fare for forgiftning!

Løsemiddelholdige rengjøringsmidler, for eksempel rensbensin, kan avgi giftige gasser. Ikke bruk løsemiddelholdige rengjøringsmidler.



Advarsel

Fare for elektrisk støt / materielle skader / skader på apparatet!

Hvis fuktighet trenger inn i apparatet, kan det oppstå kortslutning. Ikke bruk høytrykksspyler, dampvasker, vannslange eller sprøytepipistol til rengjøring av apparatet.

Obs!

Materielle skader / skader på apparatet

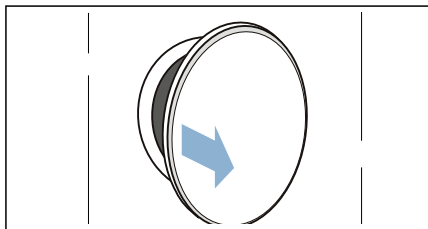
Rengjørings- og forbehandlingsmidler for tøy (f.eks flekkfjernere, forvasksspray osv.) kan forårsake skader hvis de kommer i kontakt med apparatets overflater. Vær derfor oppmerksom på følgende:

- Ikke la disse stoffene komme i kontakt med apparatets overflater.
- Bruk bare vann og en myk, fuktig klut til rengjøring av apparatet.
- Rester av vaskemiddel, spray og annet skal fjernes umiddelbart.

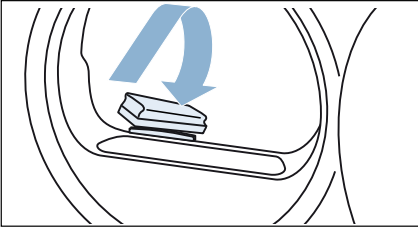
Rengjøre fuktighetssensoren

Merk: Fuktighetssensoren måler fuktighetsgraden i tøyet. Etter lengre tids bruk kan det dannes et fint lag av kalk eller rester av vaske- og pleiemidler. Disse avleiringene må fjernes med jevne mellomrom, ellers kan tørkeresultatet bli påvirket.

1. Åpne døren.



2. Rengjør fuktighetssensoren med en grov svamp.



Obs!

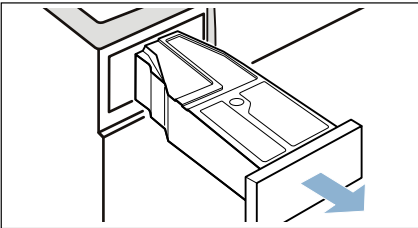
Fuktighetssensoren kan bli skadet.

Fuktighetssensoren består av rustfritt stål. Ikke rengjør sensoren med skuremidler og stålull.

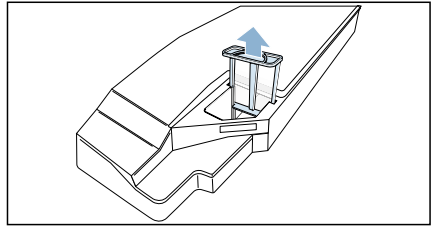
Rengjøre filter i kondensvannbeholder

Merk: Filteret i kondensvannbeholderen skal rense kondensvannet som brukes til den automatiske rengjøringen av apparatet.

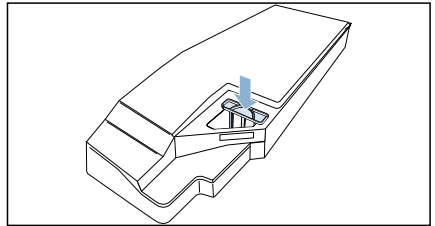
1. Trekk kondensvannbeholderen vannrett ut.



2. Tøm ut kondensvannet.
3. Ta ut filteret.



4. Rengjør filteret under rennende varmt vann eller i oppvaskmaskin.
5. Skyv inn filteret til du kjenner at det smekker på plass.









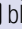
Obs!

Uten filter kan lo komme inn i apparatet og forårsake skade.

Bruk bare apparatet når filteret er satt i.

6. Skyv inn kondensvannbeholderen til du kjenner at det smekker på plass.


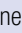
Henvisninger i displayet

Feil	Årsak/hjelp
 i displayet, og tørking ble avbrutt.	<ul style="list-style-type: none"> ■ Tøm kondensvannbeholderen og sett den inn. → <i>Side 29</i> Trykk på (Start/Pause) . ■ Når avløpsslangen* (tilleggsutstyr) er installert, må du passe på at avløpsslangen: er riktig tilkoblet → <i>Side 37</i> er lagt uten knekk ikke er blokkert eller tilstoppet, f.eks. på grunn av avleiringer
 i displayet.	Fjern lo. → <i>Side 29</i> Trykk på (Start/Pause)  .
 i displayet.	Ingen feil. Varmevexleren rengjøres automatisk. Trekk ikke ut kondensvannbeholderen mens prosessen vises.
Det opprettes ikke forbindelse til hjemmenettverket.	<ul style="list-style-type: none"> ■ Wi-Fi er slått av. Slå på Wi-Fi for å koble til hjemmenettverket.  må vises i displayet. ■ Wi-Fi er slått på, men det kan ikke opprettes forbindelse til hjemmenettverket. Kontroller om hjemmenettverket er tilgjengelig, eller koble til hjemmenettverket på nytt.
Displayet slukker, og (Start/Pause)  blinker.	Ingen feil. Energisparemodus er aktiv .
* avhengig av apparatets utstyr eller tilgjengelig tilbehør	

Merk:

Dersom du ikke selv kan utbedre en feil ved å slå maskinen av og på igjen, må du ta kontakt med kundeservice. → *Side 48*

Hjelp til apparatet

Feil	Årsak/hjelp
Apparatet starter ikke.	Kontroller støpselet og sikringen.
Krølldannelse.	<ul style="list-style-type: none"> ■ Det er lagt for mye tøy i apparatet, eller det er valgt feil program for en tekstiltype. I programtabellene finner du all nødvendig informasjon. → <i>Side 21</i> ■ Ta tøyet ut av trommelen med en gang programmet er ferdig. Bli det liggende i trommelen, blir det krøllete.
Det renner ut vann.	Apparatet kan stå skjevt. Rett inn apparatet. → <i>Side 12</i>
Vist programvarighet endrer seg under tørkingen.	Ingen feil. Fuktighetssensoren registrerer restfuktigheten i tøyet og tilpasser programvarigheten deretter (gjelder ikke tidsprogram).
Tøyet blir ikke ordentlig tørt eller er fortsatt fuktig.	<ul style="list-style-type: none"> ■ Varmt tøy føles ofte fuktigere enn det faktisk er. Legg tøyet utover og la avkjøle. ■ Tilpass tørkeresultatet eller tørkegraden. Dette fører til forlenget tørketid samtidig som temperaturen er den samme. ■ Velg tidsprogram for ettertørring av tøy som fortsatt er fuktig. ■ Velg tidsprogram ved liten fyllmengde. ■ Overskrid ikke maksimal tøymengde for et program. → <i>Side 21</i> ■ Rengjør fuktighetssensoren i trommelen. Det kan dannes et fint lag av kalk eller rester av vaske- og pleiemidler på sensoren. Det kan ha negativ effekt på funksjonen. → <i>Side 40</i> ■ Tørkingen har blitt avbrutt som følge av strømbrytning, full kondensvannbeholder eller overskridelse av den maksimale tørketiden. <p>Merk: Se også tipsene om tøy → <i>Side 25</i>.</p>
Programmet starter ikke.	<p>Se etter at</p> <ul style="list-style-type: none"> ■ døren er lukket. ■ (Barnesikring) ⇌ push 3 sec. er deaktivert. ■ det er trykket på (Start/Pause) . <p>Merk: Hvis en programforsinkelse er stillt inn ved hjelp av (Ferdig om) , starter programmet på et senere tidspunkt.</p>
Tørketiden er for lang.	<ul style="list-style-type: none"> ■ Apparatet kan være tilsmusset av lo. Det fører til en lengre tørketid. Fjern lo. → <i>Side 29</i> ■ Et sperret eller ikke fritt tilgjengelig luftinntak på apparatet kan forårsake lengre tørketid. Sørg for åpent luftinntak. ■ Dersom omgivelsestemperaturen er lavere enn 15 °C eller høyere enn 30 °C, kan det forlenge tørketiden. ■ Utilstrekkelig luftsirkulasjon i rommet kan føre til lengre tørketid. Sørg for tilstrekkelig ventilasjon i rommet.
Fuktigheten i rommet stiger.	Sørg for tilstrekkelig ventilasjon i rommet.
Tørkeprogrammet avbrytes.	Dersom tørkeprogrammet avbrytes på grunn av strømbrytning, skal du starte programmet på nytt eller ta ut tøyet og legge det utover.

Uvanlige lyder under tørking.	Den automatiske rengjøringen av varmeveksleren fører til driftsstøy. Denne støyen indikerer ikke feil.
Apparatet føles kald til tross for tørking.	Ingen feil. Apparatet med varmepumpe tørker effektivt ved lave temperaturer.
Home Connect fungerer ikke.	<ul style="list-style-type: none">■ Ved problemer med Home Connect finner du hjelp på www.home-connect.com.■ Om du kan bruke Home Connect-funksjonen på apparatet ditt, avhenger av om Home Connect Services er tilgjengelig i ditt land (f.eks. appen er tilrettelagt). Home Connect Services er ikke tilgjengelig i alle land, du finner informasjon om dette på www.home-connect.com.
Det er restvann i kondensvannbeholderen selv om avløpslangen er koblet til apparatet.	Hvis det er installert avløpslange* (tilleggsutstyr), blir det restvann igjen i kondensvannbeholderen på grunn av apparatets selvrensfunksjon.
* avhengig av apparatets utstyr eller tilgjengelig tilbehør	

Merk:

Dersom du ikke selv kan utbedre en feil ved å slå maskinen av og på igjen, må du ta kontakt med kundeservice. → Side 48



Transport av apparatet

Advarsel

Fare for personskade / materielle skader / skader på apparatet!

Hvis du tar tak i utstikkende deler på apparatet (f.eks. døren) for å løfte eller flytte det, kan disse delene brette av og forårsake personskade. Ikke ta tak i noen av apparatets utstikkende deler.

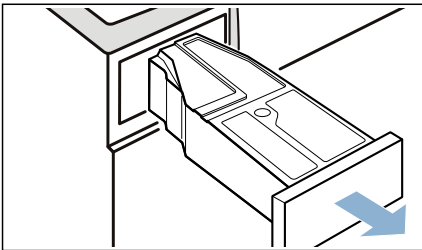
Advarsel

Fare for personskade!

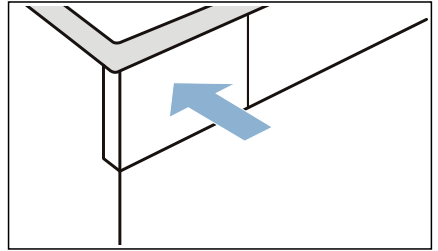
- Apparatet er svært tungt. Løfting av apparatet kan medføre personskade. Ikke løft apparatet på egen hånd.
- Apparatet har skarpe kanter som lett kan kutte opp huden. Unngå å ta tak i de skarpe kantene. Bruk vernehansker når du skal løfte apparatet.


Slik klargjøres apparatet for transport:

1. Trekk kondensvannbeholderen vannrett ut og tøm den.



2. Skyv inn kondensvannbeholderen til den smekker merkbart på plass i apparatet.



3. Slå på apparatet.
4. Still inn et tilfeldig valgt program.
5. Trykk på **(Start/Pause)** .
6. Vent i 5 minutter. Kondensvannet pumpes ut.
7. Tøm kondensvannbeholderen på nytt.
8. Hvis avløpsslangen er montert, skal den fjernes fra vasken, sifongen eller sluken. → Side 37

Obs!

Fest avløpsslangen på apparatet slik at den ikke sklir ut. Unngå knekk på avløpsslangen.

9. Slå av apparatet.
10. Trekk støpselet ut av kontakten. Apparatet er nå klart for transport.

Obs!

Materielle skader / skader på apparatet

Til tross for utpumpingen vil det alltid være igjen noe vann i apparatet. Vannet kan renne ut og forårsake materielle skader.

Derfor skal apparatet alltid transporteres stående.



Forbruksverdier

Forbruksverditabell

Program	Turtallet som tøyet sentrifugeres med (i o/min)	Varighet** (i min)		Energiforbruk** (i kWh)	
		8 kg	4 kg	8 kg	4 kg
◁ Bomull		8 kg	4 kg	8 kg	4 kg
Skaptørt ☒*	1400	117	78	1,55	0,87
	1000	138	92	1,93	1,08
	800	159	106	2,24	1,25
Stryketørt ☒*	1400	84	56	1,09	0,61
	1000	105	70	1,44	0,81
	800	126	84	1,78	1,00
Syntetisk		3,5 kg		3,5 kg	
Skaptørt ☒*	800	50		0,55	
	600	64		0,69	
* Programinnstilling for godkjenning i henhold til gyldig EN61121.					
** Verdiene kan avvike fra de angitte verdiene avhengig av tekstiltipe, sammensetning av tøyet som skal tørkes, restfuktighet i tøyet, innstilt tørkegrad, fyllmengde, omgivelsesforhold samt ved aktivering av tilleggsfunksjoner.					

Det mest effektive programmet for bomullstekstiler

Følgende "Standard-bomullsprogram" (merket med ◁) er egnet til tørking av normalt fuktige bomullstekstiler og er det mest effektive programmet med tanke på kombinert energiforbruk ved tørking av våte bomullstekstiler.

Standardprogram for bomull i henhold til gjeldende EU-forordning 932/2012			
Program + tørkeresultat	Fyllmengde (i kg)	Energiforbruk (i kWh)	Programvarighet (i min)
◁ Bomull + Skaptørt ☒	8/4	1,93/1,08	138/92
Programinnstilling for kontroll og energimerking i henhold til direktiv 2010/30/EU.			



Tekniske data

Mål:

85 x 60 x 60 mm

(høyde x bredde x dybde)

Vekt:

57 kg (avhengig av modell)

Strømtilkobling:

Nettspenning 220 - 240 V, 50Hz

Merkestrøm 10 A

Nominell effekt max. 1000 W

Maksimal fyllmengde:

8 kg

Effektforbruk i avslått tilstand:

0,1 W

Effektforbruk i påslått tilstand:

0,10 W

Innvendig trommelbelysning***Omgivelsestemperatur:**

5 - 35°C

Effektforbruk i tilkoblet (Wi-Fi) standby-modus / varighet:

1,8 W / 20 min



Kassering



Kast emballasjen og apparatet på en miljøvennlig måte. Dette apparatet er merket i samsvar med det europeiske direktivet 2012/19/EF ang. gamle elektro- og elektroniske apparater (waste electrical and electronic equipment - WEEE). Dette direktivet angir rammen for returnering og gjenvinning av de gamle apparatene som er gyldig for hele EU.

Apparatets varmeveksler inneholder fluorert drivhusgass i et hermetisk lukket system.

Drivhusgass:	R407C
Fyllmengde (kg):	0,290
Totalt GWP (tCO₂):	0,514

* avhengig av apparatets utstyr



Kundeservice

Dersom du ikke selv kan utbedre en feil ved å slå maskinen av og på igjen, må du kontakte kundeservice. → Vedlagte oversikt over kundeservice eller omslaget

Vi finner alltid en passende løsning, også for å unngå unødige besøk av teknikere.

Vennligst oppgi apparatnummer (E-Nr.) og produksjonsnummer (FD) på apparatet.

E-Nr. _____	FD _____
-------------	----------

E-nr. Produktnummer
FD Produksjonsnummer

Denne informasjonen finner du
*avhengig av modell:

på innsiden av døren* / den åpnede serviceklaffen* og på baksiden av apparatet.

Stol på produsentens kompetanse.

Henvend deg til oss. Da kan du være sikker på at reparasjonen blir utført av utdannede serviceteknikere og ved bruk av originale reservedeler.



Reparasjonsoppdrag og rådgivning ved feil

N 22 66 06 00

Kontaktadressene til alle land finnes i den vedlagte fortegnelsen over kundeservice.

Robert Bosch Hausgeräte GmbH
Carl-Wery-Straße 34
81739 München, GERMANY



9001336049 (9708)