



Register your new Bosch now:  
[www.bosch-home.com/welcome](http://www.bosch-home.com/welcome)



**Tørketrommel  
WTY88898SN**



**BOSCH**

**no** Bruks- og monteringsveiledning

## Din nye tørketrommel

Du har valgt å kjøpe en tørketrommel av merke Bosch.

Vær vennlig å ta deg noen minutter til å lese igjennom denne teksten og på den måten bli kjent med de fordelaktige egenskapene til tørketrommelen.

For å rettferdiggjøre det høye kravet til kvalitet fra merket Bosch, er enhver tørketrommel som forlater fabrikken, grundig undersøkt for å sikre feilfri funksjon og tilstand.

Videre informasjon om våre produkter, tilbehør, reservedeler og service finner du på vår nettside [www.bosch-home.com](http://www.bosch-home.com), eller du kan henvende deg til våre sentre for kundeservice.

Dersom bruks- og plasseringsveiledningen beskriver flere modeller samtidig, blir det alltid henvist til forskjellene på de aktuelle stedene i teksten.



Tørketrommelen må først tas i bruk etter at du har lest denne bruks- og oppstillingsveiledningen!

## Fremstilling

### ⚠ Advarsel!

Denne kombinasjonen av symbol og signalord viser til en farlig situasjon. Dersom advarselen ikke tas til følge, kan resultatet bli dødsfall eller personskader.

### Obs!

Dette signalordet viser til en farlig situasjon. Dersom dette ikke tas til følge, kan resultatet bli dødsfall eller personskader.

### Henvisning / tips

Henvisninger om optimal bruk av apparatet / nyttig informasjon.

### 1. 2. 3. / a) b) c)

Trinnene i fremgangsmåten angis med tall eller bokstaver.

■ / -

Opplistinger angis med en liten boks eller tankestrek.

# Innholdsfortegnelse

 <b>Tiltenkt bruk</b> . . . . .	4	 <b>Betjening av apparatet</b> . . . . .	28
 <b>Sikkerhetsinstruksjoner</b> . . . . .	4	Legge i tøy og slå på tørketrommelen . . . . .	28
Barn / personer med handikap / husdyr . . . . .	4	Stille inn program . . . . .	28
Installasjon . . . . .	6	Starte program . . . . .	29
Drift . . . . .	7	Programforløp . . . . .	29
Rengjøring/vedlikehold . . . . .	10	Endre program eller etterfylle tøy . . . . .	29
 <b>Miljøvern</b> . . . . .	11	Avbryte programmet . . . . .	29
Emballasje/avhending . . . . .	11	Programslutt . . . . .	29
Kjølemiddel . . . . .	11	Ta ut tøyet og slå av tørketrommelen . . . . .	29
Sparetips . . . . .	12	Rengjøre lofilteret . . . . .	30
 <b>Oppstilling og tilkobling</b> . . . . .	12	Tømme kondensvannbeholderen . . . . .	31
Leveringsomfang . . . . .	12	 <b>Lyder</b> . . . . .	32
Sette opp og koble til tørketrommel . . . . .	12	 <b>Rengjøring</b> . . . . .	33
Flytting av dørfestet . . . . .	14	Rengjøre tørketrommel og betjeningsfelt . . . . .	33
Valgfritt tilbehør . . . . .	16	Rengjøre fuktighetsføler . . . . .	33
Transport og frostbeskyttelse . . . . .	16	Rengjøre filter i kondensvannbeholder . . . . .	34
 <b>Lede ut kondensvann</b> . . . . .	17	 <b>Det har oppstått en feil, hva kan du gjøre?</b> . . . . .	35
 <b>Det viktigste i korte trekk</b> . . . . .	20	 <b>Kundeservice</b> . . . . .	37
 <b>Bli kjent med apparatet</b> . . . . .	21	 <b>Forbruksverdier</b> . . . . .	38
Tørketrommel . . . . .	21	Forbruksverditabell . . . . .	38
Betjeningsfelt . . . . .	22	Det mest effektive programmet for bomullstekstiler . . . . .	38
Display . . . . .	23	 <b>Tekniske data</b> . . . . .	39
 <b>Tøy</b> . . . . .	24		
Forberede tøy . . . . .	24		
Sortere tøy etter . . . . .	24		
 <b>Programmer og taster</b> . . . . .	25		
Programmer . . . . .	25		
Taster . . . . .	26		



## Tiltenkt bruk

- Dette apparatet er kun beregnet til bruk i private husholdninger.
- Ikke monter eller bruk apparatet utendørs og/eller på steder der det kan bli utsatt for frost. Dersom vann inne i apparatet fryser til, kan apparatet bli ødelagt. Vannslanger som fryser til, kan sprekke.
- Dette apparatet må kun brukes til å tørke og friske opp tøy i husholdningen, det vil si tøy som har blitt vasket med vann og er egnet for tørketrommel (se etikettene). Bruk av apparatet til andre formål er utenfor rammene av det tiltenkte området og forbudt.
- Apparatet er beregnet for bruk opptil maks. 4000 m over havet.

### Før du slår apparatet på:

Kontroller at apparatet ikke har synlige skader. Ikke bruk apparatet hvis det er skadet. Ved problemer kan du henvende deg til din forhandler eller kundeservice.

Les og følg anvisningene om bruk og montering og all annen informasjon som følger med apparatet.

Oppbevar dokumentene for å kunne slå opp i dem senere eller gi dem videre til senere eiere.



## Sikkerhetsinstruksjoner

Følgende sikkerhetsinstruksjoner og advarsler er gitt for å beskytte deg mot skader og hindre materielle skader på omgivelsene.

Det er likevel viktig å ta nødvendige forholdsregler og fortsatt vise forsiktighet ved installasjon, vedlikehold, renhold og bruk av apparatet.

### Barn / personer med handikap / husdyr



#### Advarsel Livsfare!

Barn og andre som ikke er i stand til å vurdere risikoen tilknyttet bruk av apparatet, kan skade seg eller havne i livstruende situasjoner. Vær derfor oppmerksom på følgende:

- Dette apparatet kan brukes av barn fra 8 år og oppover og av personer med reduserte fysiske, sensoriske eller mentale evner eller mangel på erfaring og kunnskap, så fremt de er under tilsyn eller får instruksjoner om hvordan de bruker apparatet på en sikker måte, og de forstår farene som kan oppstå i forbindelse med bruk av apparatet.

- Ikke la barn leke med apparatet.
- Ikke la barn rengjøre eller vedlikeholde apparatet uten tilsyn.
- Barn under 3 år og husdyr skal holdes på trygg avstand fra apparatet.
- Ikke la apparatet være uten tilsyn når barn eller andre som ikke er i stand til å vurdere risiko, er i nærheten.

### **Advarsel** **Livsfare!**

Barn kan låse seg inn i apparatet og havne i en livstruende situasjon.

- Ikke plasser apparatet bak en dør. Det kan være til hinder for apparatets dør eller gjøre at den ikke kan åpnes helt.
- Ved endt levetid for apparatet må du trekke støpselet ut av kontakten **før** du kobler fra strømledningen, og deretter ødelegge låsen i døren.

### **Advarsel** **Kvelningsfare!**

Hvis barn får lov til å leke med emballasje, folie eller pakningsdeler, kan de fanges i dem eller trekke dem over hodet og kveles. Hold emballasje, folie og pakningsdeler unna barn.

### **Advarsel** **Fare for forgiftning!**

Inntak av vaskemidler og pleieprodukter kan føre til forgiftning. Oppsøk lege ved svelging. Oppbevar vaskemidler og pleieprodukter utilgjengelig for barn.

### **Advarsel** **Øye-/hudirritasjon!**

Kontakt med vaskemidler og pleieprodukter kan forårsake irritasjon på øyne eller hud. Skyll øyne/hud grundig ved kontakt med vaskemidler eller pleieprodukter. Oppbevar vaskemidler og pleieprodukter utilgjengelig for barn.

## Installasjon

### Advarsel

#### **Fare for elektrisk støt / brann / materielle skader / skader på apparatet!**

Hvis apparatet ikke er forskriftsmessig installert, kan det føre til farlige situasjoner. Vær obs på følgende:

- Nettspenningen må samsvare med spenningen som er angitt på apparatet (typeskiltet). Tilkoblet last og nødvendig sikringsbeskyttelse er angitt på typeskiltet.
- Apparatet må kun kobles til vekselstrøm via en jordet stikkontakt som er forskriftsmessig installert. Denne stikkontakten må alltid være lett tilgjengelig.
- Støpselet, den jordede stikkontakten og jordingssystemet må være forskriftsmessig installert.
- Det må være tilstrekkelig tverrsnitt i installasjonen.
- Stikkontakten må alltid være lett tilgjengelig. Dersom dette ikke er mulig, må det – av hensyn til de relevante sikkerhetsforskriftene – monteres en bryter (topolet bryter) i den faste installasjonen i overensstemmelse med kravene til el-installasjoner.

- Ved bruk av jordfeilbryter må det kun brukes en type som er merket slik: . Dette merket er den eneste garantien for overholdelse av alle gjeldende forskrifter.

### Advarsel

#### **Fare for elektrisk støt / brann / materielle skader / skader på apparatet!**

Hvis strømledningen endres eller skades, kan overoppheting medføre fare for elektrisk støt, kortslutning eller brann.

Strømledningen må ikke bøyes, knekkes eller endres, og den må ikke komme i kontakt med varmekilder.

### Advarsel

#### **Fare for brann / materielle skader / skader på apparatet!**

Bruk av skjøteledninger eller forgreningskontakter kan medføre brann på grunn av overoppheting eller kortslutning.

Koble apparatet direkte til en jordet stikkontakt som er forskriftsmessig installert. Ikke bruk skjøteledninger eller forgreningskontakter.

**⚠ Advarsel****Fare for personskade / materielle skader / skader på apparatet!**

- Apparatet kan vibrere eller bevege på seg mens det er i bruk, noe som kan forårsake personskade eller materielle skader.  
Plasser apparatet på rent, jevnt og stødig underlag og bruk et vaterpass til å justere høyden med skruføttene.
- Feilaktig plassering (stabling) av apparatet på en vaskemaskin kan medføre personskade, materielle skader og/eller skader på apparatet.  
Hvis du skal plassere apparatet oppå en vaskemaskin, må vaskemaskinen ha minst samme dybde og bredde som apparatet, og det må sikres med egnet tilkoblingssett. → *Side 16*  
Apparatet MÅ sikres med dette tilkoblingssettet. Det er ikke tillatt å stille opp apparatet på noen annen måte.
- Hvis du tar tak i utstikkende deler på apparatet (f.eks. døren) for å løfte eller flytte det, kan disse delene brette av og forårsake personskade.  
Ikke ta tak i noen av apparatets utstikkende deler.

**⚠ Advarsel****Fare for personskade!**

- Apparatet er svært tungt. Løfting av apparatet kan medføre personskade. Ikke løft apparatet på egen hånd.
- Apparatet har skarpe kanter som lett kan kutte opp huden.  
Unngå å ta tak i de skarpe kantene. Bruk vernehansker når du skal løfte apparatet.
- Dersom slanger og ledninger legges på en ikke-forskriftsmessig måte, er det fare for snubling og personskade.  
Legg slanger og ledninger slik at de ikke medfører snublefare.

**Drift****⚠ Advarsel****Ekspllosjons-/brannfare!**

Tøy som har vært i kontakt med løsemidler, olje, voks, voksfjerner, maling, fett eller flekkfjerner, kan antennes eller forårsake eksplosjon ved tørking i maskinen. Vær derfor oppmerksom på følgende:

- Vask tøyet grundig med varmt vann og vaskemiddel før du tørker det i maskinen.
- Tøy som ikke er vasket, skal ikke tørkes i apparatet.
- Ikke bruk apparatet hvis det er benyttet industrikjemikalier til rengjøring av tøyet.

## **Advarsel**

### **Ekspllosjons-/brannfare!**

- Opphopninger i lofilteret kan antennes under tørking og forårsake brann eller eksplosjon i apparatet. Rengjør lofilteret jevnlig.
- Visse gjenstander kan antennes under tørking og forårsake brann eller eksplosjon i apparatet. Sørg for at lightere og fyrstikkesker fjernes fra lommer i klesplagg.
- Hvis det er kullstøv eller mel i luften rundt apparatet, kan det føre til eksplosjonsfare. Sørg for at området rundt apparatet er rent når det er i bruk.

## **Advarsel**

### **Fare for brann / materielle skader / skader på apparatet!**

Hvis et program avbrytes før tørkesyklusen er ferdig, blir ikke tøyet tilstrekkelig nedkjølt og kan antennes, eller det kan oppstå materielle skader eller skader på apparatet.

- Under den siste delen av tørkesyklusen varmes ikke tøyet i trommelen opp (avkjølingssyklus). Dette skal sikre at tøyet etterlates ved en temperatur som ikke skader det.

- Ikke slå av apparatet før tørkesyklusen er ferdig, med mindre du fjerner alt tøy fra trommelen med én gang og legger det utover (for å slippe ut varmen).

## **Advarsel**

### **Fare for forgiftning / materielle skader!**

Kondensvann er ikke drikkevann og kan inneholde lo. Forurenset kondensvann kan være helseskadelig og kan forårsake materielle skader. Vannet må ikke drikkes eller brukes om igjen.

## **Advarsel**

### **Fare for forgiftning!**

Løsemiddelholdige rengjøringsmidler, for eksempel rensbensin, kan avgi giftige gasser.

Ikke bruk løsemiddelholdige rengjøringsmidler.



**⚠ Advarsel****Fare for personskade!**

- Hvis du støtter deg til eller setter deg på døren når den er åpen, kan apparatet velte, noe som kan medføre personskade.  
Ikke støtt deg til døren når den er åpen.
- Hvis du klatrer opp på apparatet, kan dekkplaten knekke og det kan oppstå personskade.  
Ikke klatre opp på apparatet.
- Hvis du stikker hånden inn i trommelen mens den fortsatt roterer, risikerer du å skade hånden.  
Vent til trommelen har stoppet.

**Obs!****Materielle skader / skader på apparatet**

- Hvis tøymengden overskrider maksimal lastekapasitet, kan det hende apparatet ikke fungerer som det skal, noe som kan medføre materielle skader eller skader på apparatet.  
Ikke overskrid den maksimale lastekapasiteten for tørt tøy. Pass på å overholde den maksimale lastekapasiteten som er angitt for hvert program.  
→ Side 25

- Hvis du bruker apparatet uten lo-oppsamler (f.eks. lofilter, lodepot, avhengig av apparatets spesifikasjoner) eller hvis lo-oppsamleren er ufullstendig eller defekt, kan det oppstå skader på apparatet.  
Ikke bruk apparatet uten lo-oppsamler eller med defekt lo-oppsamler.
- Lette ting, som hår og bomull, kan bli sugd inn i luftinntaket når apparatet er i bruk.  
Hold slike ting unna apparatet.
- Skum og skumgummi kan bli deformert eller smelte ved tørking i apparatet.  
Ikke tørk tøy som inneholder skum eller skumgummi i apparatet.
- Hvis du heller feil mengde vaskemiddel i apparatet, kan det føre til materielle skader eller skader på apparatet.  
Bruk vaskemiddel, pleieprodukter og tøymykningsmiddel i henhold til produsentens anvisninger.
- Hvis apparatet blir overopphetet, kan det hende det ikke fungerer som det skal, og det kan oppstå materielle skader eller skader på apparatet.  
Sørg for at apparatets luftinntak aldri hindres under drift, og at området rundt apparatet er tilstrekkelig ventilert.

## Rengjøring/vedlikehold

### **Advarsel** **Livsfare!**

Dette er et elektrisk apparat. Det er fare for elektrisk støt hvis du kommer i kontakt med de strømledende komponentene. Vær derfor oppmerksom på følgende:

- Slå av apparatet. Koble apparatet fra strømforsyningen (trekk ut støpselet).
- Ta aldri tak i støpselet med våte hender.
- Når du skal trekke støpselet ut av stikkontakten, må du alltid ta tak i selve støpselet og aldri strømledningen, ellers kan strømledningen bli ødelagt.
- Ikke foreta tekniske endringer på apparatet eller apparatets funksjoner.
- Reparasjoner og annet arbeid på apparatet må kun utføres av vår kundeservice eller av en elektriker. Det samme gjelder for utskifting av strømkabelen (om nødvendig).
- Nye, originale strømledninger kan bestilles fra vår kundeservice.

### **Advarsel** **Fare for forgiftning!**

Løsemiddelholdige rengjøringsmidler, for eksempel rensbensin, kan avgi giftige gasser. Ikke bruk løsemiddelholdige rengjøringsmidler.

### **Advarsel** **Fare for elektrisk støt / materielle skader / skader på apparatet!**

Hvis fuktighet trenger inn i apparatet, kan det oppstå kortslutning. Ikke bruk høytrykksspyler, dampvasker, vannslange eller sprøytepistol til rengjøring av apparatet.

**⚠ Advarsel****Fare for personskade / materielle skader / skader på apparatet!**

Bruk av reservedeler og -tilbehør fra andre produsenter er farlig og kan medføre personskade, materielle skader eller skader på apparatet. Av sikkerhetsgrunner må det kun brukes originale reservedeler og -tilbehør.

**Obs!****Materielle skader / skader på apparatet**

Rengjørings- og forbehandlingsmidler for tøy (f.eks flekkfjernere, forvask spray osv.) kan forårsake skader hvis de kommer i kontakt med apparatets overflater. Vær derfor oppmerksom på følgende:

- Ikke la disse stoffene komme i kontakt med apparatets overflater.
- Bruk bare vann og en myk, fuktig klut til rengjøring av apparatet.
- Rester av vaskemiddel, spray og annet skal fjernes umiddelbart.

**Miljøvern****Emballasje/avhending**

Kvitt deg med emballasjen på en miljøvennlig måte. Dette apparatet er merket i samsvar med det europeiske direktivet 2012/19/EU ang. gamle elektro- og elektroniske apparater (waste electrical and electronic equipment - WEEE). Dette direktivet gir retningslinjer for avhending og gjenvinning av de brukte apparater og er gyldig for hele EU.

**Kjølemiddel**

Tørketrommelens varmeveksler inneholder fluorert drivhusgass i et hermetisk lukket system.

<b>Drivhusgass:</b>	<b>R134a</b>
<b>Fyllmengde (kg):</b>	0,280
<b>Totalt GWP (tCO<sub>2</sub>):</b>	0,400

Bortskaff tørketrommelen på forsvarlig vis.

## Sparetips

- Sentrifuger tøyet før tørking. Tørrere tøy forkorter tørketiden og senker energiforbruket.
- Last tørketrommelen med maksimal fyllmengde.  
**Merk:** Pass på at du ikke overskrider den maksimale fyllmengden for programmene, fordi dette fører til forlenget tørketid og økt energiforbruk.
- Luft rommet og hold luftinntaket til tørketrommelen åpent, slik at luftutskifting er sikret.
- Rengjør lofilteret etter hver tørking. Et forurenset lofilteret forlenger tørketiden og øker energiforbruket.
- **Energisparingsmodus:** Hvis tørketrommelen ikke betjenes over lengre tid, kobler den automatisk over i energisparing før programstart og etter programslutt. Indikasjonsfelt og -lamper slukker etter noen minutter og starttasten blinker. For å aktivere belysningen kan du trykke på en vilkårlig tast, åpne og lukke apparatdøren eller dreie på programvelgeren.



## Oppstilling og tilkobling

### Leveringsomfang

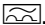
- Tørketrommel
- Bruks- og oppstillingsveiledning
- Ullkurv\*
- Kondensvannavløp\*

### Sette opp og koble til tørketrommel



#### Advarsel Livsfare!

Tørketrommelen går på elektrisk strøm, noe som medfører fare for støt.

- Kontroller tørketrommelen for synlige skader. En skadet tørketrommel skal ikke tas i bruk.
- Før tilkobling til strømmettet må du forsikre deg om at den elektriske spenningen som står oppført på typeskiltet, stemmer med spenningen i stikkkontakten.
- Bruk bare jordfeilbrytere som er merket med dette symbolet .
- Pass på at strømledningen ikke kommer i klem, får knekk eller kommer i kontakt med varmekilder eller skarpe kanter.

\* alt etter modell

**⚠ Advarsel****Barn kan låse seg inne i tørketrommelen og havne i livsfare!**

Sett ikke tørketrommelen bak en dør eller skyvedør som kan blokkere eller hindre åpning av døren.

**Obs!****Fare for personskader**

- Vær forsiktig når du løfter tørketrommelen, da den høye vekten kan forårsake personskader. Ikke løft tørketrommelen på egenhånd.
- Du kan kutte hendene på de skarpe kantene på tørketrommelen. Ikke grip tørketrommelen i de skarpe kantene.
- Pass på at ikke utstikkende deler på tørketrommelen knekker når den løftes eller skyves. Ikke bruk de utstikkende delene på tørketrommelen for å bevege på den.

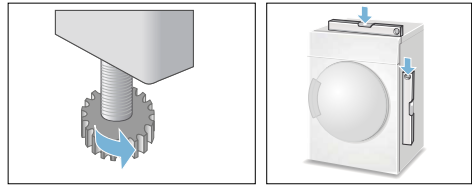
**Obs!****Mulighet for materielle skader på apparat eller tekstiler.**

- Kontroller tørketrommelen for transportskader. Bruk ikke en skadet tørketrommel.
- Restvann i tørketrommelen kan fryse og medføre skader. Sett aldri tørketrommelen i rom med fare for frost.

Pass på følgende ved oppstilling:

- Plasser den på et rent, jevnt og stødig underlag.
- nettstøpselet skal alltid være tilgjengelig
- luftinntaket på tørketrommelen skal være fritt og ha tilstrekkelig lufting
- omgivelsene skal holdes rene
- tørketrommelen må være justert vannrett med skruføttene

**Merk:** Kontroller innrettingen av maskinen med en vater og juster om nødvendig. Du kan endre høyden ved å dreie på maskinføttene. Alle maskinføttene må stå stødig på underlaget.



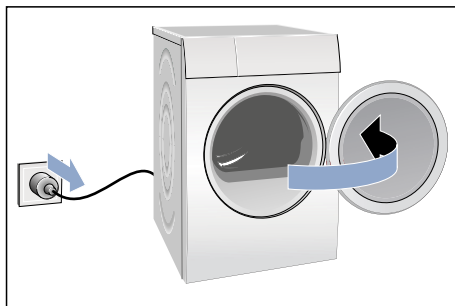
Feil innretting kan føre til høy lyd, vibrasjoner og mangelfulle trommebevegelser.

**Merk:** Hvis du er i tvil, må du få en fagmann til å koble til maskinen.

## Flytting av dørfestet

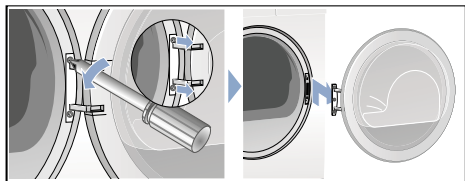
Flytt dørfestet slik:

1. Sett programvelgeren i av-posisjon, koble tørketrommelen fra strømmen og åpne døren.

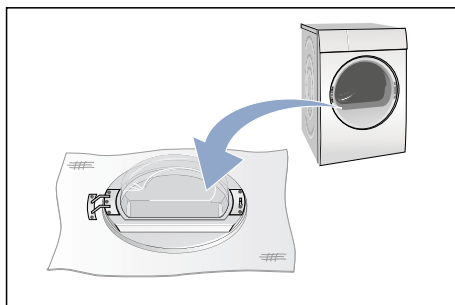


2. Fjern skruene fra tørketrommelen, og ta deretter av døren.

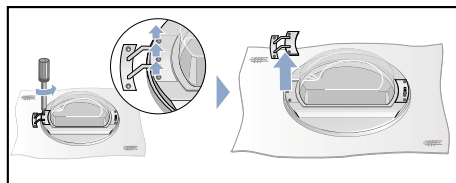
**Merk:** Bruk kun en T20 (torx) skrutrekker. Bruk ikke noe annet verktøy når du skal bytte dørfestet.



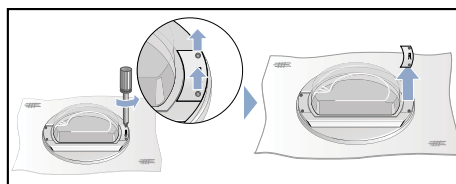
3. Legg døren til tørketrommelen forsiktig ned på et flatt underlag, og legg f.eks. et håndkle under, slik at døren ikke får skader eller riper.



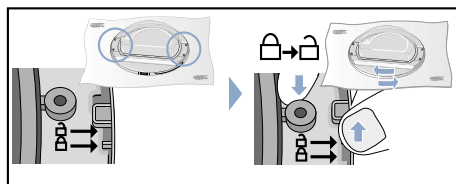
4. Fjern deretter skruene fra dørhengselet, og ta det av døren.



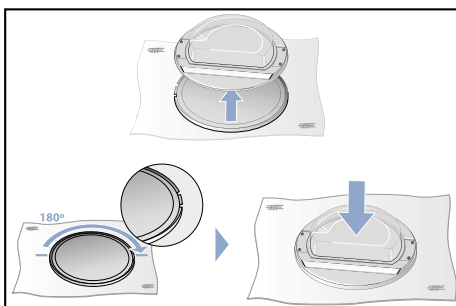
5. Fjern skruene fra dørhåndtaket på døren, og ta det av.



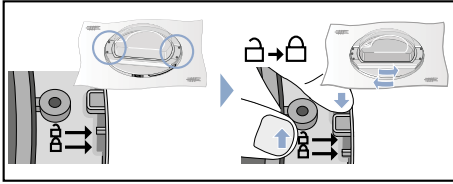
6. Løsne dørringen.



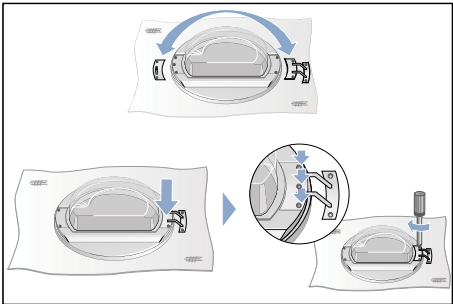
7. Løft deretter døren til tørketrommelen av dørringen. Drei døren til tørketrommelen, og sett den på plass igjen på dørringen slik at den passer.



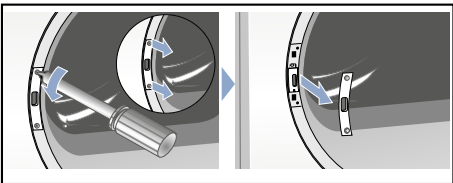
**8.** Fest dørringen igjen.



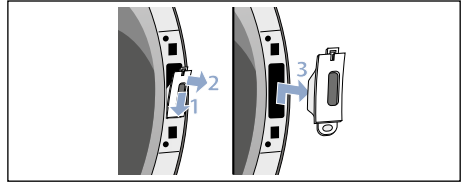
**9.** Plasser dørhengselet og dørhåndtaket som vist på bildet, og skru dem deretter tilbake på døren til tørketrommelen igjen.



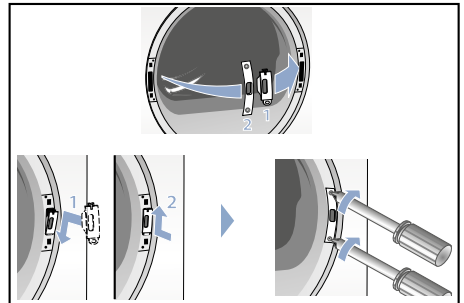
**10.** Fjern dekselet fra dørlåsen på tørketrommelen, og ta det av.



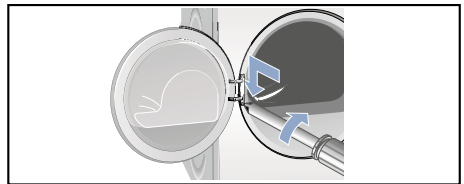
**11.** Ta ut dørlåsen.



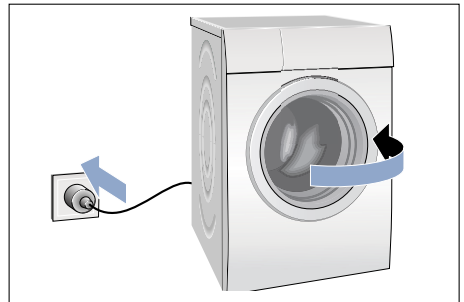
**12.** Sett dørlåsen (1) inn på den andre siden av tørketrommelen, og skru på dekselet (2) igjen.



**13.** Skru nå på døren til tørketrommelen igjen.



**14.** Nå kan du koble til tørketrommelen igjen, lukke døren og starte et program.



## Valgfritt tilbehør

Valgfritt tilbehør bestiller du\* hos kundeservice:

- **Monteringssett vask-/tørk-søyle:**  
For å spare plass kan tørketrommelen plasseres oppå en egnet vaskemaskin med samme dybde og bredde.  
Tørketrommelen skal festes til vaskemaskinen ved hjelp av dette monteringssettet.  
Bestillingsnummer med uttrekkbar arbeidsplate: **WTZ11400**;  
Bestillingsnummer uten uttrekkbar arbeidsplate: **WTZ20410**.
- **Forhøyning:**  
Du kan sette tørketrommelen på en forhøyning slik at det blir lettere å ta ut og legge i tøy i den.  
Du kan transportere tøyet i kurven som er integrert i forhøyningen.  
Bestillingsnummer: **WMZ20500**.
- **Ullkurv:**  
Du kan tørke enkelte ulltekstiler, treningssko og kosedyr i ullkurven.  
Bestillingsnummer: **WMZ20600**.

## Transport og frostbeskyttelse

1. Tøm kondensvannbeholderen.
2. Sett programvelgeren på et vilkårlig program.
3. Trykk på starttasten.
4. Vent i 5 minutter.  
**Merk:** Kondensvannet pumpes ut.
5. Tøm kondensvannbeholderen på nytt.
6. Slå av tørketrommelen.

**Merk:** Til tross for utpumpingen vil det alltid være igjen noe vann i tørketrommelen.

### Obs!

**Vannet kan renne ut og forårsake materielle skader.**

Transporteres stående.

### Obs!

**Tørketrommelen inneholder kjølemiddel og kan bli skadet.**

La tørketrommelen stå i to timer før den tas i bruk.

\* alt etter modell





## Lede ut kondensvann

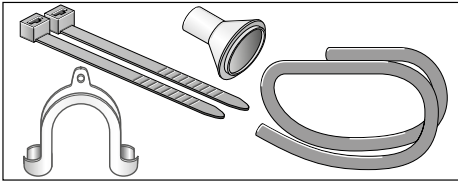
Under tørking dannes det kondens i apparatet.

Du må ha koblet til en avløpsslange når du bruker apparatet.

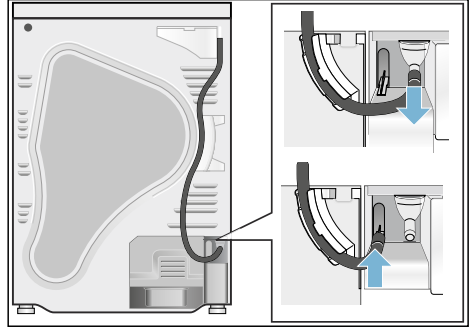
Dersom det ikke benyttes en avløpsslange, renner kondensvannet fra apparatet i kondensvannbeholderen. I slike tilfeller må kondensvannbeholderen tømmes etter hver tørkeprosess, og også dersom den blir full før tørkingen er ferdig.

Slik kobler du til avløpsslangen:

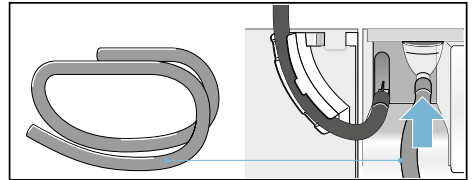
1. Ta ut tilbehøret fra tørketrommelen.



2. Tørketrommelens utleveringstilstand: For å lede kondensvannet til kondensvannbeholderen er slangen festet på stussen.
3. Løsne slangen fra stussen og sett den i oppbevaringsposisjon.

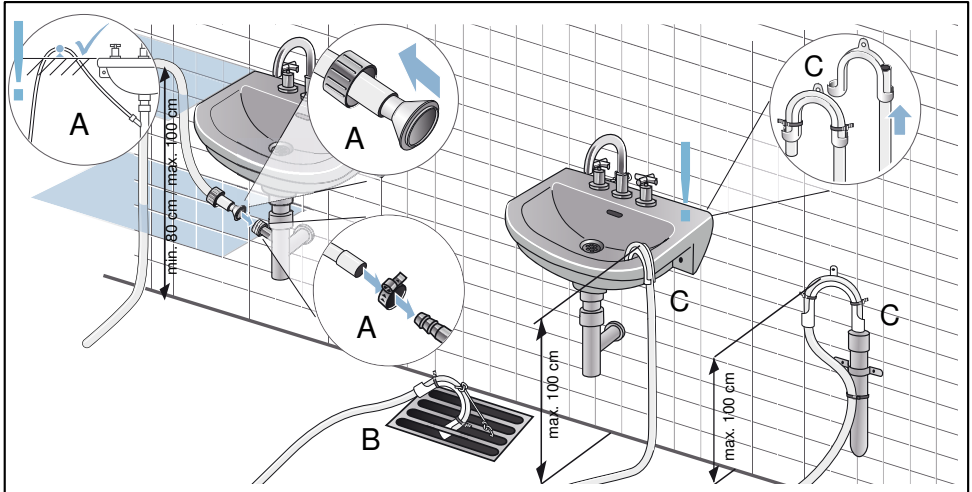


4. Ta avløpsslangen ut av tilbehøret og fest denne til den tomme stussen.



**no** Lede ut kondensvann

5. Fest den andre enden av avløpsslangen til tilbehøret ved A, B eller C avhengig av tilkoblings situasjon.



**Obs!**

**Oppsamlet vann kan suges tilbake inn i tørketrommelen og forårsake materielle skader.**

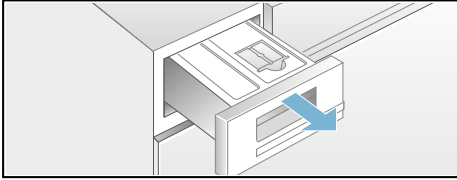
Kontroller at vannet renner raskt ut av vasken. Avløpet må ikke være stengt eller blokkert.

**Obs!**

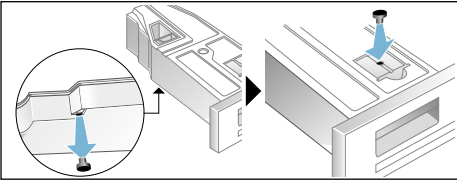
**Mulighet for materielle skader på grunn av lekkasje eller lekkende vann.**

Sikre avløpsslangen slik at den ikke sklir ut. Pass på at det ikke kommer knekk på avløpsslangen. Vær oppmerksom på høydeforskjellen mellom oppstillingsflate og avløp på maks. 100 cm og min. 80 cm ved avløp i en vannlås.

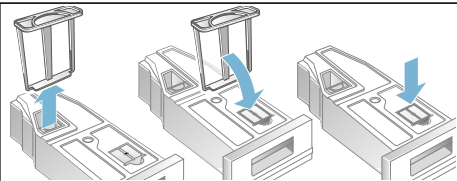
6. Trekk kondensvannbeholderen helt ut.



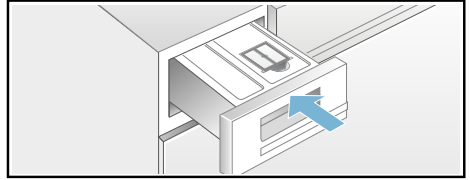
7. Snu kondensvannbeholderen 180° og fjern pluggen på undersiden. Snu kondensvannbeholderen tilbake og sett pluggen i fordypningen på oversiden av kondensvannbeholderen.



8. Trekk filteret ut av låsesporet og sett det i fordypningen på kondensvannbeholderen.



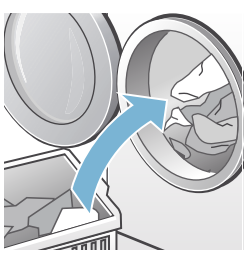

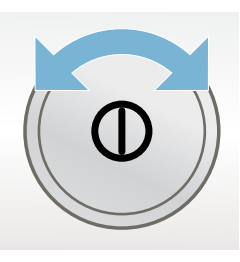
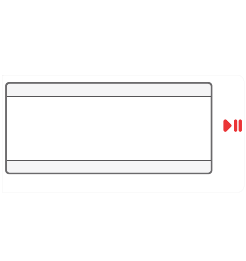

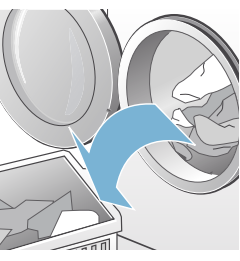

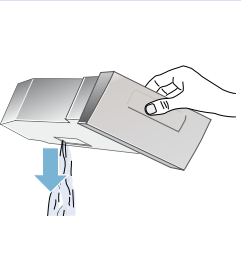
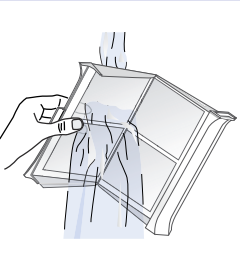
9. Skyv inn kondensvannbeholderen til den smekker merkbart på plass.



Kondensvannet blir nå ledet ut i avløpet eller ned i vasken via avløpsslangen.

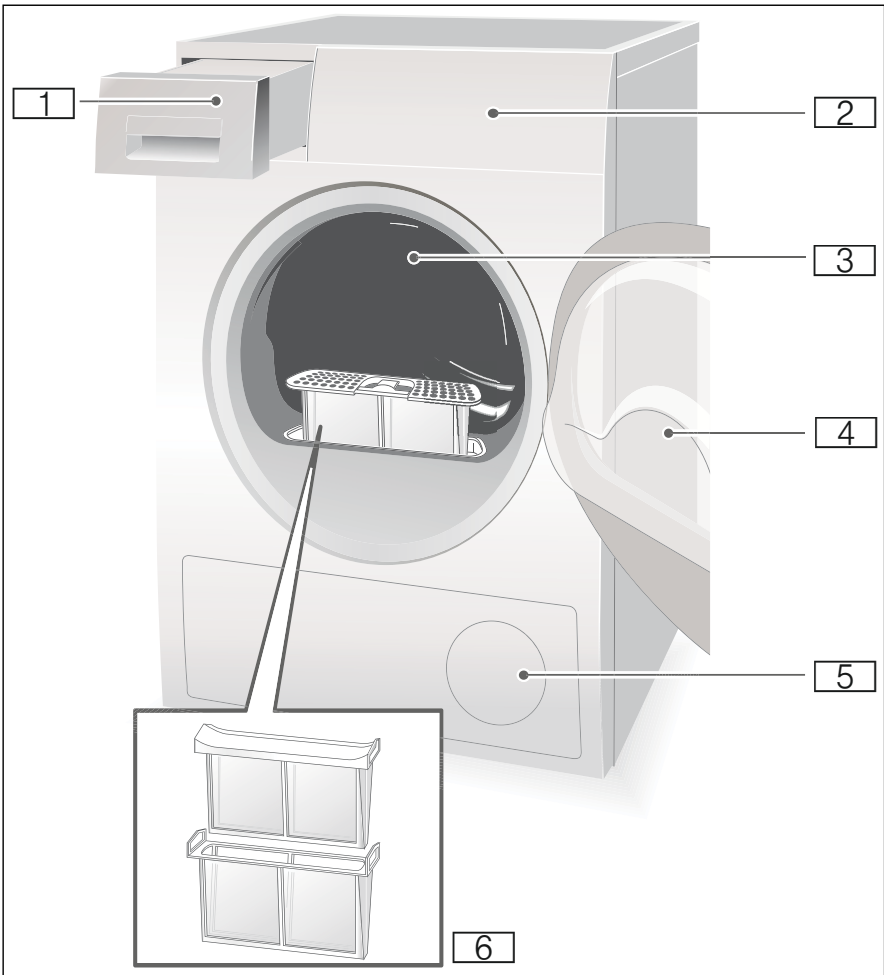
**Merk:** Dersom du ønsker å avlede kondensvannet til kondensvannbeholderen igjen, går du frem i motsatt rekkefølge.

## ! Det viktigste i korte trekk

1		➔		➔	
	Fyll i tøy og lukk døren.		Slå tørketrommelen på.		Velg et program og tilpass programforhåndsinnstillingene om nødvendig.
2		➔		➔	
	Trykk på starttasten ▶  .		Tørk.		Ta ut tøyet.
3		➔		➔	
	Slå tørketrommelen av.		Tøm kondensvannbeholderen.		Rengjør lofilteret.

## Bli kjent med apparatet

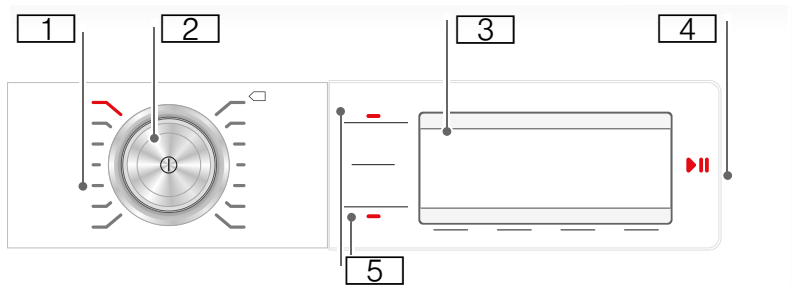
### Tørketrommel



- 1** Kondensvannbeholder
- 2** Betjeningsfelt og display
- 3** Innvendig trommelbelysning (avhengig av modell)
- 4** Apparatdør
- 5** Luftinntak
- 6** Lofilter

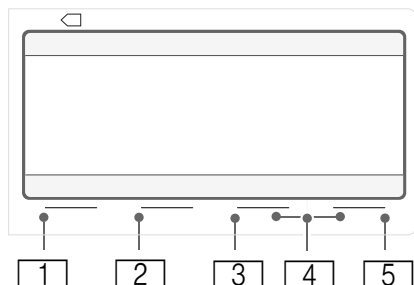
no Bli kjent med apparatet

## Betjeningsfelt



- 1 **Programmer** → Side 25.
- 2 **Programvelger** og **av/på-tast**.
- 3 **Display** med **taster** → Side 22.
- 4 **Starttast** for å starte, avbryte og stoppe programmet.
- 5 **Taster** → Side 26.

## Display



### Taster

Taster	Beskrivelse	Visninger
1	Velg <b>Tørkeresultat</b> .	Stryketørt Skaptørt Skaptørt+
2	Velg <b>Antikrøll</b> .	<b>120</b> Antikrøllfunksjon i minutter
3	Velg <b>Ferdig om</b> .	<b>1:40</b> Antatt programvarighet i timer og minutter eller tidsprogram er valgt. <b>3 t</b> Programforsinkelse i timer ved valg av ferdig-om-tid.
4	Velg <b>Innstillinger 3 sek</b> .	<b>Signal</b> <b>Tastesignal</b> <b>Automatisk utkobling</b> <b>Språk</b>
5	Velg <b>Alternativer</b> .	Sentrifugeringsklasse Finjustering av tørkegraden Skån

Nærmere beskrivelse av alle taster fra → [Side 26](#).

### Flere visninger

Indikasjon	Beskrivelse
<b>Varmeveksleren skylles</b>	Varmeveksleren rengjøres automatisk.
<b>Tøm kondensvannbeholderen</b>	Tømme kondensvannbeholder; → <a href="#">Side 31</a> .
<b>Rengjør lofilteret</b>	Rengjøre lofilter; → <a href="#">Side 30</a> .
	Barnesikring; → <a href="#">Side 26</a> .
<b>Pause, Ferdig/antikrøll</b>	Programmets fremdrift: antikrøll; slutt og pause



## Tøy

### Forberede tøy



#### Advarsel

#### Eksplosjons- og brannfare!

Fjern lightere og fyrstikker fra lommene i tøyet.

#### Obs!

#### Tørketrommel og tøy kan få skader.

Fjern alle gjenstander fra lommene på tekstilene og ta hensyn til følgende:

- Knyt sammen stoffbelter, forklebånd osv eller bruk vaskepose.
- Glidelåser, hemper og knapper må lukkes. Knapp igjen stort tøy, f.eks. dynetrekk.
- Fjern metalldele (f.eks. binders) fra tekstilene.
- Sorter tøyet etter tekstiltipe og tørkeprogram slik at du oppnår et jevnt tørkeresultat.
- Tørk alltid svært små tekstiler, f.eks. babystrømper, sammen med stort tøy, f.eks. håndkler.
- Vevde tekstiler, f.eks. t-skjorter og poloskjorter, krymper ofte ved første tørking. Bruk et skånende program.
- Unngå å tørke strykefrie tekstiler for mye. Det fører til mer krøll på tøyet.
- For enkeltstykker av tøy må du bruke et tidsprogram.
- Mange vaske- og pleiemidler, f.eks. tøystivelse eller mykningsmidde, inneholder partikler som kan avleires på fuktighetsføleren. Det kan ha negativ effekt på følerens funksjon og dermed på tørkeresultatet.

#### Merknader

- Ta hensyn til produsentenes anbefalinger ved dosering av vaske- og pleiemiddel før vasking.
- Rengjør fuktighetsføleren med jevne mellomrom → Side 33.

### Sortere tøy etter

- Egnet for tørketrommel
- Tørking med normal temperatur.
- Tørking med lav temperatur
- Skal ikke tørkes i tørketrommel

**Merk:** Du må ikke ha vasken fra vaskemaskinen rett over i tørketrommelen. Sorter den sentrifugerte vasken, før du legger den i tørketrommelen.

Hvis du tørker tekstiler med tynt lag, flere lag eller tykt lag sammen, vil de bli tørket forskjellig. Tørk derfor bare tøy av samme vevstype og struktur sammen, slik at du oppnår et jevnt tørkeresultat. Hvis tøyet likevel blir for fuktig, kan du ettertørke med et tidsprogram → Side 25.

#### Obs!

#### Mulighet for materielle skader på apparat eller tekstiler.

#### Følgende tekstiler bør ikke tørkes i tørketrommelen:

- Tøy som er tilsmusset med olje.
- Uvaskede tekstiler.
- Tekstiler som ikke slipper gjennom luft, f.eks. gummiert vask.
- Ømfintlig tøy, f.eks. silke, syntetiske gardiner.





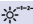




## Programmer og taster







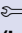

### Programmer

Program og tekstiler	Maksimal fyllmengde og programinnstillinger / info
<p>Programnavn</p> <p>Hvilke tekstiler programmet er egnet for.</p>	<p>Maksimal fyllmengde med utgangspunkt i tekstilenes tørrvekt</p> <p>mulige programinnstillinger</p>
<p><b>Bomull</b></p> <p>Slitesterke tekstiler, tekstiler av bomull eller lin som kan kokes.</p>	<b>8 kg</b>
<p><b>Syntetisk</b></p> <p>Syntetiske tekstiler eller blandingstekstiler.</p>	<b>3,5 kg</b>
<p><b>Mix</b></p> <p>Blandet fyllmengde som består av tekstiler av bomull og syntetisk fiber.</p>	<b>3 kg</b>
<p><b>Finvask</b></p> <p>For ømfintlige, vaskbare tekstiler f. eks. av silke, sateng, syntetiske stoffer eller blandingstekstiler</p>	<b>2 kg</b>
<p><b>Ullfinish 6'</b></p> <p>Tekstiler i ull eller med ullandel som tåler tørketrommel.</p>	<b>3 kg</b>
<p><b>Tidspr. kaldt 30'</b></p> <p>Tidsprogram for alle tekstiler unntatt ull og silke.</p> <p>Alle tekstiltyper. Til oppfrisking eller lufting av klær som nesten ikke har vært brukt.</p>	<b>3 kg</b>
<p><b>Tidspr. varmt 30'</b></p> <p>Alle tekstiltyper; tidsprogram.</p> <p>Egnet til forhåndstørket eller lett fuktig tøy og til tilleggstørking av tykt tøy i flere lag.</p> <p><b>Merknader</b></p> <ul style="list-style-type: none"> <li>■ Ull, jogglesko og kosedyr skal kun tørkes i ullkurven → <i>Side 16.</i></li> <li>■ Tidsprogrammet registrerer ikke automatisk restfuktighet i tøyet. Dersom tøyet fortsatt er for fuktig etter tørkingen, gjentar du programmet.</li> </ul>	<b>3 kg</b>

<b>Tidspr. varmt 60'</b>	<b>3 kg</b>
Alle tekstiltyper; tidsprogram. Egnet til forhåndstørket eller lett fuktig tøy og til tilleggstørking av tykt tøy i flere lag.	
<b>Merknader</b>	
<ul style="list-style-type: none"> <li>■ Ull, joggesko og kosedyr skal kun tørkes i ullkurven → <i>Side 16.</i></li> <li>■ Tidsprogrammet registrerer ikke automatisk restfuktighet i tøyet. Dersom tøyet fortsatt er for fuktig etter tørkingen, gjentar du programmet.</li> </ul>	
<b>Skjorter</b>	<b>1,5 kg</b>
Strykefrie skjorter av bomull, lin, syntetiske tekstiler eller blandingstekstiler.	
<b>Dunprogram</b>	<b>1,5 kg</b>
Hodeputer, sengetepper eller dyner som er fylt med dun. Tørk store tekstiler for seg.	
<b>Sport</b>	<b>1,5 kg</b>
Regn- og fritidstøy med membranbelegg og vannavvisende tekstiler.	
<b>Rask 40'</b>	<b>2 kg</b>
Syntetiske stoffer og lett bomull.	
<b>Dyner</b>	<b>2,5 kg</b>
Tekstiler, hodeputer, dyner, vatterte tepper eller sengetepper som er fylt med syntetisk fiber. Tørk store tekstiler for seg. Ta hensyn til vaskeanvisningene.	
<b>Håndklær</b>	<b>6 kg</b>
Slitesterke håndklær i bomull.	

## Taster

Taster	Forklaringer og henvisninger
<b>Merk:</b> Ikke alle taster og deres funksjoner kan velges i alle programmer.	
 <b>(Tørkeresultat):</b>	Velge tørkeresultat (f.eks. skaptørt) eller tørketid (20 min til 3 h:30 min, alt etter modell og program). Velg tørkeresultat i henhold til tøyet som skal tørkes.
 Skaptørt pluss	Tykke tekstiler i flere lag som tørker sent.
 Skaptørt	Normalt tøy i ett lag.
 Stryketørt	Normalt tøy i ett lag som skal være fuktig etter tørking og egne seg til stryking eller opphenging.
 <b>(Antikrøll)</b>	Trommelen beveger tøyet med jevne mellomrom i 60 til 120 minutter etter tørkingen i alle programmer for å unngå krølldannelse.

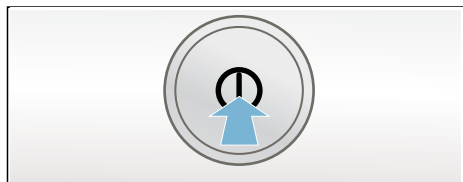
 <b>(Ferdig om)</b>	Programmet er ferdig om mellom 1h og 24h (timer). Still inn ferdig-om-tiden i trinn på timer og utsett dermed programstarten. Ønsket antall timer til programmet er ferdig vises i displayet.
 Barnesikring	Aktiver eller deaktiver barnesikringen ved å holde ferdig-om-tasten inne i 5 sekunder.
 <b>(Alternativer)</b>	Trykk på tasten, og menyen vises i displayet.
 Sentrifugeringsklasse	Velg sentrifugeringshastigheten som tøyet ble sentrifugert med i vaskemaskinen, som sentrifugeringsklasse. På den måten kan tørketiden stilles inn mer nøyaktig. Velges fra 600 til 1800 o/min. Forhåndsinnstilling: 1000 o/min
 Finjustering av tørkegraden	Dersom tøyet er for fuktig etter tørkingen, kan du finjustere tørkeresultatet, f.eks. skaptørt. Tørkeresultatet kan økes i tre trinn fra +1 til +3 med tørkegraden. Dersom du har tilpasset tørkeresultatet, lagres innstillingen for alle programmer med valgbart tørkeresultat også etter at tørketrommelen slå av.
 Skån	Redusert temperatur for ømfintlige tekstiler som f.eks. polyakryl eller elastan, kan forlenge tørkevarigheten.
<b>Memory 1/2 (Minne)</b>	Lage individuelle programinnstillinger under minne 1 og 2. Velg ønskede programinnstillinger og trykk på tasten <b>Memory 1</b> eller <b>Memory 2</b> i 3 sekunder, til displayet viser lagret <b>minneprogram 1</b> eller <b>2</b> . De valgte programinnstillingene forblir lagret etter at tørketrommelen er slått av. Forhåndsinnstilling: Ingen minneprogrammer er lagret.
 <b>3 sec. (Innstillinger 3 sek.)</b>	Trykk på de to tastene samtidig i 3 sekunder. Menyene vises i displayet.
Sluttsignal, tastesignal	Velg signallydstyrke for tastene: av - stille - middels - høyt - svært høyt. Forhåndsinnstilling = høyt
Automatisk utkobling	Automatisk utkobling av tørketrommelen etter programslutt aldri eller 15, 30 eller 60 min. Forhåndsinnstilling: 15 min
Språk	Velg ønsket språk i displayet.
 <b>(Start/Pause)</b>	Starter programmet eller setter det på pause.




## Betjening av apparatet

### Legge i tøy og slå på tørketrommelen

**Merk:** Tørketrommelen må settes opp og kobles til forskriftsmessig  
→ Side 12.



1. Legg tøyet inn i trommelen.
2. Trykk på tasten  for å slå på maskinen.
3. Lukk apparatdøren.

**Obs!**

**Mulighet for materielle skader på apparat eller tekstiler.**

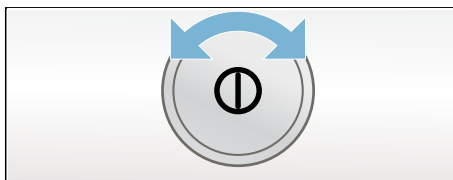
Pass på at tøyet ikke kommer i klem i døren.

**Merk:** Trommelen lyses opp når tørketrommelen åpnes og lukkes, og når et program startes. Trommelbelysningen slås automatisk av.

## Stille inn program

**Merk:** Hvis du har aktivert barnesikringen, må du deaktivere den før du kan stille inn et program. Se  
→ Side 26.

1. Velg ønsket program, du finner nærmere informasjon om programmene fra → Side 25.



2. Still inn ønsket program med programvelgeren. I displayet vises forhåndsinnstillingene for det valgte programmet.

**Merk:**

Programforhåndsinnstillingene er standardinnstillinger som er definert ved valg av et program. Du ser programinnstillingene i displayet etter at programmet er valgt.

3. Du kan tilpasse programinnstillingene dersom du ønsker det. Du finner nærmere informasjon om dette fra  
→ Side 25.

## Starte program

Velg starttasten.

**Merk:** Hvis du vil sperre programmet for å unngå utilsiktede endringer, kan du velge barnesikringen. Se → Side 26.

## Programforløp

Programstatus vises i displayet.

## Endre program eller etterfylle tøy

Du kan når som helst ta ut eller etterfylle tøy i tørketrommelen, eller endre eller tilpasse programmet.

1. Åpne apparatdøren eller trykk på starttasten for å sette på pause.
2. Fyll på med tøy eller ta ut tekstiler.
3. Dersom du ønsker det, kan du velge et annet program eller en tilleggsfunksjon.
4. Lukk apparatdøren.
5. Velg starttasten.

**Merk:** Programvarigheten i displayet oppdateres etter fyllmengden og restfuktigheten i tøyet. De viste verdiene kan endre seg etter en programendring eller tilpasning av fyllmengden.

## Avbryte programmet

Du kan når som helst avbryte programmet ved å åpne apparatdøren eller trykke på starttasten for å sette apparatet på pause.

### Obs!


#### Brannfare. Tøyet kan ta fyr.

Hvis du avbryter programmet, må du ta ut alt tøyet og legge det utover slik at varmen fordamper.

## Programslutt

I displayet vises Ferdig, Ta ut tøyet.

## Ta ut tøyet og slå av tørketrommelen.

1. Ta ut tøyet.
2. Trykk på tasten  for å slå av tørketrommelen.



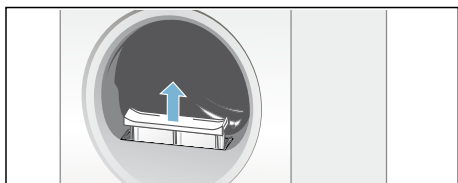
**no** Betjene apparatet

## Rengjøre lofilteret

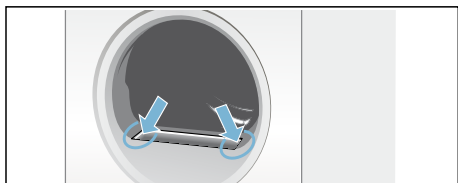
**Merk:** Under tørking samles lo og hår fra tøyet i lofilteret. Et tilstoppet eller tilsmusset lofilter reduserer luftstrømmen, og tørketrommelen oppnår dermed ikke maksimal tørkeeffekt. Et rent lofilter reduserer i tillegg strømforbruket og tørketiden.

Rengjør lofilteret **etter hver** tørking:

1. Åpne apparatdøren og fjern alt lo fra døren.
2. Trekk ut det todelte lofilteret.

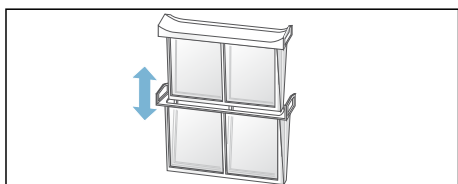


3. Fjern loet ut av gropen i lofilteret.

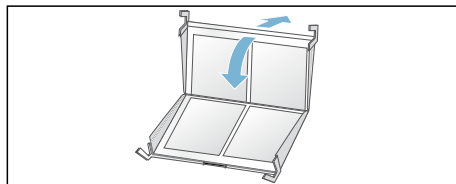


**Merk:** Pass på at det ikke faller lo ned i den åpne sjakten.

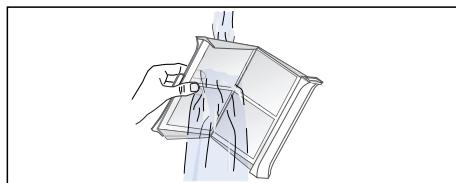
4. Trekk det todelte lofilteret fra hverandre.



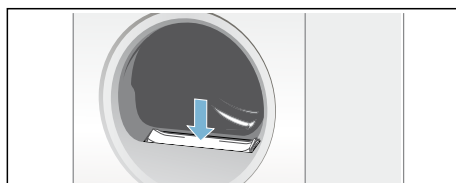
5. Klapp opp sidene og fjern alt loet.



6. Skyll av loet under rennende, varmt vann.



7. Tørk av filtersidene, klapp dem sammen og sett det todelte lofilteret inn på plass igjen.



**Obs!**

**Tørketrommelen kan ta skade.**

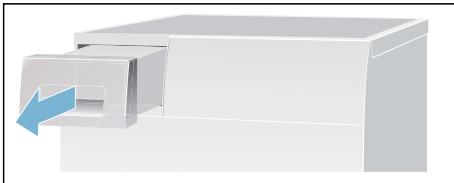
Bruk ikke tørketrommelen med defekt lofilter eller uten lofilter.

## Tømme kondensvannbeholderen

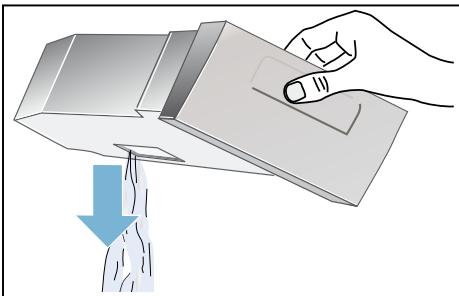
Apparatet er fabrikkinnstilt til å lede vannet til kondensvannbeholderen.

Du kan velge å lede kondensvannet via en avløpsslange\* ut i avløpet. Dersom kondensvannet ledes ut i avløpet, trenger du ikke tømme kondensvannbeholderen under tørkingen eller etter hver gang du har brukt apparatet.

1. Trekk kondensvannbeholderen vannrett ut av beholderen.



2. Tøm ut kondensvannet.

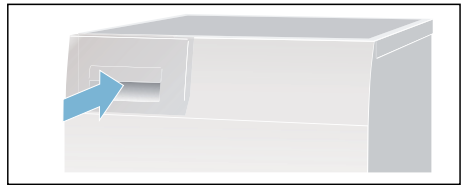


### Obs!

**Forurenset kondensvann kan føre til skader på helse og materiale.**

Kondensvannet er ikke drikkevann og kan være forurenset av lo. Skal ikke drikkes eller brukes videre.

3. Skyv inn kondensvannbeholderen til den smekker merkbart på plass i tørketrommelen.



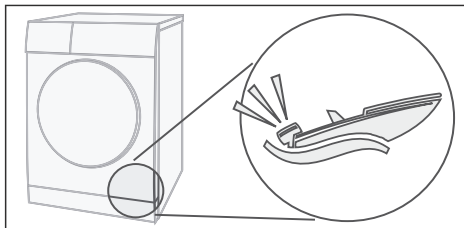
**Merk:** Filteret i kondensvannbeholderen filtrerer kondensvannet, som brukes til automatisk rengjøring av tørketrommelen. Filteret rengjøres når kondensvannet tømmes. Kontroller likevel filteret regelmessig for avleiringer og fjern disse. Se → Side 34.

\* følger med avhengig av modell

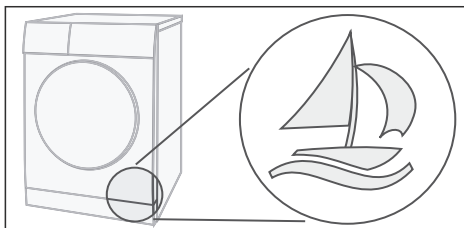
## Lyder

**Merk:** Ved tørking, spesielt ved starten av tørkingen, genererer kompressoren og pumpen driftslyder. Disse lydene er helt normale og påvirker ikke apparatets funksjon på en negativ måte.

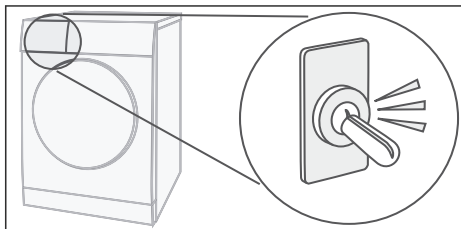
Kompressoren i tørketrommelen lager fra tid til annen en brummelyd. Volumet kan variere avhengig av program og hvor langt tørkeprosessen er kommet.



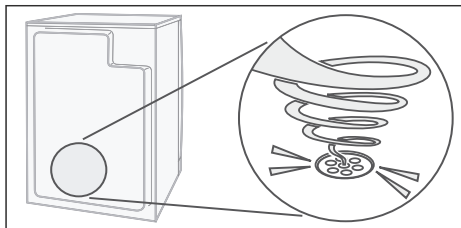
Kompressoren luftes innimellom, noe som høres som en surrelyd.



Automatisk rengjøring av tørketrommel forårsaker en klikkelyd.



Kondensvannet pumpes over i kondensvannbeholderen ved hjelp av en pumpe. Dette forårsaker pumpelyder.







## Rengjøring

### Rengjøre tørketrommel og betjeningsfelt



#### Advarsel

#### Livsfare!

Tørketrommelen bruker elektrisk strøm, og det er dermed fare for elektrisk støt. Koble tørketrommelen fra strømnettet før rengjøring.

Tørketrommelen skal bare rengjøres med vann og en myk, fuktig klut.

Fjern umiddelbart alle rester av vaskemidler, dugg eller avleiringer. Ikke bruk rengjøringsmiddel eller middel til forbehandling av tøyet (f.eks. flekkmiddel e.l.). Ikke bruk høytrykksspyler eller dampstråle ved rengjøring.

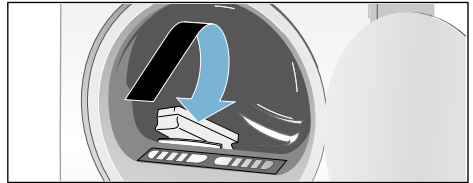
### Rengjøre fuktighetsføler

**Merk:** Tørketrommelen er utstyrt med en fuktighetsføler i rustfritt stål.

Fuktighetsfølerne måler fuktighetsgraden i tøyet.

Etter lengre tids bruk kan det avleires et fint lag av kalk eller rester av vaske- og pleiemidler på fuktighetsføleren. Disse avleiringene må fjernes med jevne mellomrom, fordi følerens funksjon og dermed tørkeresultatet i motsatt fall kan bli nedsatt.

Åpne døren og rengjør fuktighetsføleren med en skuresvamp.



#### Obs!

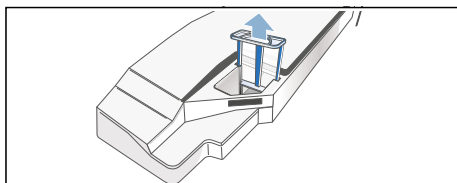
#### Fuktighetsføleren kan bli skadet.

Ikke rengjør fuktighetsføleren med skuremidler og stålull.

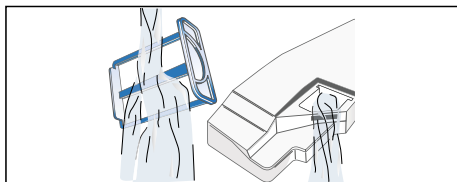
## Rengjøre filter i kondensvannbeholder

**Merk:** Filteret i kondensvannbeholderen renser kondensvannet, som brukes til automatisk rengjøring av tørketrommelen.

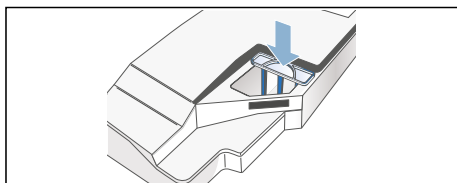
1. Trekk kondensvannbeholderen vannrett ut av beholderen.
2. Tøm ut kondensvannet.
3. Ta ut filteret.



4. Rengjør filteret under rennende, varmt vann eller i oppvaskmaskin.



5. Sett filteret inn til det smekker merkbart på plass.



### Obs!

**Tørketrommelen kan være forurenset av lo og dermed bli skadet.**

Bruk bare tørketrommelen når filteret er satt i.

6. Skyv inn kondensvannbeholderen til den smekker merkbart på plass.



## Det har oppstått en feil, hva kan du gjøre?

Feil	Årsak/hjelp
<b>Tøm kondensvannbeholderen</b> vises i displayet, og tørkingen avbrytes.	<ul style="list-style-type: none"> <li>■ Tøm kondensvannbeholderen og velg starttasten → <i>Side 31</i>.</li> <li>■ Hvis det er montert valgfritt kondensvannavløp*, kan slangen til avløpet være tett eller knekt. Kontroller slangen for avleiringer og skyl gjennom den. Legg slangen uten knekk.</li> </ul>
I displayet vises <b>Rengjør filteret</b> .	Rengjør lofilteret og velg starttasten → <i>Side 30</i> .
I displayet vises <b>Varmevexleren skylles</b> .	Ingen feil. Varmevexleren rengjøres automatisk. Trekk ikke ut kondensvannbeholderen mens indikasjonen vises.
Tørketrommelen starter ikke.	<ul style="list-style-type: none"> <li>■ Står støpselet i, eller fungerer sikringen?</li> <li>■ Er det valgt program? Velg program.</li> <li>■ Er døren til tørketrommelen åpen? Lukk døren.</li> <li>■ Er barnesikringen aktivert? Deaktiver barnesikringen.</li> <li>■ Ferdig-om-tid valgt? Programmet starter forsinket → <i>Side 26</i>.</li> </ul>
Krølldannelse.	<ul style="list-style-type: none"> <li>■ Tøyet blir krøllete hvis du har for mye tøy i maskinen eller har valgt feil program for tekstiltypen. I programtabellene finner du all nødvendig informasjon → <i>Side 25</i>.</li> <li>■ Ta ut tøyet like etter tørking, det blir krøllete hvis det blir liggende i maskinen.</li> </ul>
Det renner ut vann.	Ingen feil, tørketrommelen kan stå skjevt. Sett tørketrommelen rett.
Indikert programvarighet endrer seg under tørkingen.	Ingen feil. Fuktighetsfølerne fastslår resterende fuktighet i fyllmengden og tilpasser programmets varighet (unntatt ved bruk av tidsprogrammer).
Tøyet blir ikke ordentlig tørt eller er fortsatt fuktig.	<ul style="list-style-type: none"> <li>■ Varmt tøy føles ofte fuktigere enn det faktisk er. Legg tøyet utover slik at det kjøles ned.</li> <li>■ Finjuster det valgte tørkeresultatet; det forlenger tørketiden, men temperaturen øker ikke. Tøyet ditt blir tørrere → <i>Side 26</i>.</li> <li>■ Velg et program med lengre tørketid, eller øk ønsket tørkeresultat. Temperaturen økes ikke.</li> <li>■ Velg et tidsprogram for ettertørking av tøy som fortsatt er fuktig → <i>Side 25</i>.</li> <li>■ Hvis du overskrider den maksimale fyllmengden, kan tøyet ikke tørkes ordentlig.</li> <li>■ Rengjør fuktighetsføleren i tørketrommelen. Det kan avleires et fint lag av kalk eller rester av vaske- og pleiemidler på fuktighetsføleren. Det kan ha negativ effekt på funksjonen. Tøyet blir ikke ordentlig tørt → <i>Side 33</i>.</li> <li>■ Tørkingen ble avbrutt av strømbrytning, full kondensvannbeholder eller overskridelse av fyllmengden.</li> </ul> <p><b>Merk:</b> Se også tipsene om tøy → <i>Side 24</i>.</p>

\* avhengig av modell

**no** Det har oppstått en feil, hva kan du gjøre?

Feil	Årsak/hjelp
For lang tørketid?	<ul style="list-style-type: none"><li>■ Lofilteret kan være skittent og dermed føre til lengre tørketid. Rengjør lofilteret.</li><li>■ Hvis luftinntaket på tørketrommelen er blokkert eller ikke fritt tilgjengelig, kan det føre til lengre tørketid. Sørg for åpent luftinntak.</li><li>■ Optimal omgivelsestemperatur ved tørking er på mellom 15 °C og 30 °C. Utenfor dette området kan tørkingstiden øke.</li><li>■ En utilstrekkelig luftsirkulasjon i rommet kan føre til lengre tørketid. Sørg for ventilasjon i rommet.</li></ul>
Displayet slukker og starttasten blinker.	Ingen feil. Energisparemodus er aktiv → <i>Side 12</i> .
Det er restvann i kondensvannbeholdere selv om tørketrommelen er koblet til kondensvannavløpet*.	Ingen feil. Dersom det er installert kondensvannavløp, blir det restvann igjen i kondensvannbeholderen på grunn av tørketrommelens selvrensfunksjon.
Fuktigheten i rommet stiger.	Ingen feil. Sørg for tilstrekkelig ventilasjon i rommet.
Strømbrudd.	Tørkeprogrammet avbrytes. Ta ut tøyet og legg det utover eller start programmet på nytt.
Uvanlige lyder under tørking.	Ingen feil. Den automatiske rengjøringen av varmeveksleren fører til lyder → <i>Side 32</i> .
Tørketrommelen føles kald til tross for tørking.	Ingen feil. Tørketrommel med varmepumpe tørker effektivt ved lave temperaturer.

\* avhengig av modell

### **Merk:**

Dersom du ikke selv kan utbedre en feil ved å slå maskinen av og på igjen, må du ta kontakt med kundeservice.



## Kundeservice

### Kundeservice

Dersom du ikke selv kan utbedre feilen (Det har oppstått en feil, hva kan du gjøre?), må du henvende deg til vår kundeservice. Vi finner alltid en passende løsning, også for å unngå unødige besøk av teknikere.

Kontaktopplysninger for nærmeste kundeservice finner du i fortegnelsen over kundeservice.

Vennligst oppgi tørketrommelens produktnummer (E-nr.) og produksjonsnummer (FD) ved alle henvendelser til kundeservice.

E-Nr. \_\_\_\_\_ FD \_\_\_\_\_

Disse opplysningene finner du på innsiden av apparatdøren eller på baksiden av tørketrommelen.

### **Stol på produsentens kompetanse.**

Henvend deg til oss. På den måten kan du være sikker på at reparasjonen blir foretatt av utdannede serviceteknikere som har originale reservedeler.



## Forbruksverdier


### Forbruksverditabell

Program	Sentrifugeringsturtallet som tøyet sentrifugeres med	Varighet**		Energiforbruk**	
		8 kg	4 kg	8 kg	4 kg
<b>Bomull</b>					
Skaptørt*	1400 o/min	184 min	116 min	1,12 kWh	0,66 kWh
	1000 o/min	209 min	132 min	1,27 kWh	0,75 kWh
	800 o/min	228 min	144 min	1,47 kWh	0,87 kWh
Stryketørt*	1400 o/min	120 min	76 min	0,61 kWh	0,36 kWh
	1000 o/min	142 min	90 min	0,77 kWh	0,46 kWh
	800 o/min	164 min	103 min	0,95 kWh	0,56 kWh
<b>Syntetisk</b>		<b>3,5 kg</b>		<b>3,5 kg</b>	
Skaptørt*	800 o/min	60 min		0,40 kWh	
	600 o/min	73 min		0,46 kWh	

\* Programinnstilling for godkjenning i henhold til gyldig EN61121.

\*\* Verdiene kan avvike fra de angitte verdiene avhengig av tekstiltype, sammensetning av tøyet som skal tørkes, restfuktighet i tøyet, innstilt tørkegrad, fyllmengde, omgivelsesforhold samt ved aktivering av tilleggsfunksjoner.

### Det mest effektive programmet for bomullstekstiler

Følgende "Standard-bomullsprogram" (merket med ) er egnet til tørking av normalt fuktige bomullstekstiler og er det mest effektive programmet med tanke på kombinert energiforbruk ved tørking av våte bomullstekstiler.

Standardprogram for bomull i henhold til gjeldende EU-forordning 932/2012			
Program + Tørkeresultat	Fyllmengde	Energiforbruk	Programvarighet
 Bomull + Skaptørt	8 kg/4 kg	1,27 kWh/0,75 kWh	209 min/132 min
Programinnstilling for kontroll og energimerking i henhold til direktiv 2010/30/EU			



## Tekniske data

**Mål:**

85 x 60 x 60 cm

høyde x bredde x dybde

**Vekt:**

ca. 57 kg

**Maksimal påfylling:**

8 kg

**Kondensvannbeholder:**

4,6 l

**Tilkoblingsspenning:**

220–240 V

**Tilkoblingseffekt:**

maks. 700 W

**Sikring:**

10 A

**Innvendig trommelbelysning\*****Omgivelsestemperatur:**

5–35 °C

**Inngangseffekt i avslått tilstand:**

0,13 W

**Inngangseffekt i driftsklar-tilstand  
(ikke avslått tilstand):**

0,13 W

\* alt etter modell



## Reparasjonsoppdrag og rådgivning ved feil

N 22 66 06 00

Kontaktadressene til alle land finnes i den vedlagte fortegnelsen over kundeservice.

Robert Bosch Hausgeräte GmbH  
Carl-Wery-Straße 34  
81739 München, GERMANY



9001335978 (9708)