



BOSCH

ลงทะเบียน
อุปกรณ์ใหม่ของคุณ
ที่ MyBosch เพื่อรับ
สิทธิประโยชน์ฟรีทันที:
[bosch-home.com/
welcome](https://bosch-home.com/welcome)



เครื่องซักผ้า

WAT

th คำแนะนำวิธีใช้ / ข้อแนะนำในการติดตั้ง

เครื่องซักผ้าของคุณ

ขอขอบคุณที่คุณเลือกใช้เครื่องซักผ้า Bosch

โปรดสละเวลาสักครู่เพื่ออ่านและทำความเข้าใจเกี่ยวกับฟังก์ชันต่างๆ ของเครื่องซักผ้า

เราได้ทำการตรวจเช็คเครื่องซักผ้าทุกเครื่องที่ออกจากโรงงานของเราอย่างละเอียดเพื่อให้แน่ใจว่าเครื่องซักผ้าทุกเครื่องอยู่ในสภาพที่สมบูรณ์และสามารถทำงานได้อย่างถูกต้องตามมาตรฐานของ Bosch

คุณสามารถดูข้อมูลเพิ่มเติมเกี่ยวกับผลิตภัณฑ์ อุปกรณ์เสริม อะไหล่ และการบริการของเราได้จากเว็บไซต์ www.Bosch;home.com หรือติดต่อศูนย์บริการของเรา

คู่มือการใช้งานและคำแนะนำในการติดตั้งต่อไปนี้สามารถใช้ได้กับเครื่องซักผ้าหลายรุ่น โดยอาจมีรายละเอียดต่างกันไปตามความถี่ระบุนิว



โปรดอ่านคู่มือการใช้งานและคำแนะนำในการติดตั้งก่อนเริ่มใช้งานเครื่องซักผ้า

หลักการแสดงผล

▲ คำเตือน !

สัญลักษณ์และคำเตือนเหล่านี้มีไว้เพื่อแจ้งเตือนถึงสถานการณ์อันตรายที่อาจเกิดขึ้น การไม่ปฏิบัติตามคำเตือนอาจทำให้ได้รับบาดเจ็บสาหัสหรือเสียชีวิตได้

✘ ข้อควรระวัง !

ข้อควรระวังมีไว้เพื่อแจ้งเตือนถึงสถานการณ์อันตรายที่อาจเกิดขึ้น การไม่ปฏิบัติตามข้อควรระวังอาจทำให้เกิดความต่อเสียหายพินและ / หรือต่อสิ่งแวดล้อม

หมายเหตุ / เคล็ดลี้

ข้อมูลเกี่ยวกับการใช้งานอุปกรณ์ให้เกิตประโยชน์สูงสุด / ข้อมูลอื่นๆ ที่เป็นประโยชน์

1. 2. 3. / a) b) c)

ตัวเลขหรือตัวอักษรจะเป็นตัวแสดงขั้นตอนต่างๆ

■ / -

กล่องขนาดเล็กหรือเครื่องหมาย - จะเป็นตัวแสดงรายการต่างๆ

สารบัญ

 จุดประสงค์ในการใช้งาน	4
 คำแนะนำด้านความปลอดภัย	5
ความปลอดภัยด้านไฟฟ้า	5
ระวังการบาดเจ็บ	5
ความปลอดภัยสำหรับเด็ก	5
 การปกป้องสิ่งแวดล้อม	6
บรรจุภัณฑ์ / อุปกรณ์ที่ใช้แล้ว	6
คำแนะนำเรื่องการใช้อย่างประหยัด	6
 ข้อมูลเบื้องต้นของอุปกรณ์	8
เครื่องซักผ้า	8
แผงควบคุม	9
แผงแสดงผล	9
 เสื้อผ้าที่จะซัก	11
เตรียมเสื้อผ้าที่จะซัก	11
คัดเลือกเสื้อผ้าที่จะซัก	11
การรักษารูปทรงเสื้อผ้า	11
การย้อมสี / ฟอกผาขาว	11
แช่ผ้า	12
 ผลิตรถซักผ้า	12
เลือกผลิตรถซักผ้าที่ถูกตอง	12
การประหยัดพลังงานและผลิตรถซักผ้า	13
P+ คำเริ่มต้นของโปรแกรม	13
Temperature (อุณหภูมิ)	13
Spin speed (อัตราความเร็วของการปั่น)	13
Finished in-time (“ เสร็จใน ” เวลา)	14
P+ การตั้งค่าโปรแกรมเพิ่มเติม	15
speed eco	15
Less iron (รีดง่าย)	15
Prewash (แช่ผาก่อนซัก)	15
Water Plus (เพิ่มน้ำ)	15
Rinse Plus (เพิ่มรอบการล้าง)	15
 การใช้งานอุปกรณ์	16
การเตรียมเครื่องซักผ้า	16
เลือกโปรแกรม / เปิดสวิตซ์เครื่อง	16
เปลี่ยนแปลงค่าเริ่มต้นของโปรแกรม	16

เลือกการตั้งค่าโปรแกรมเพิ่มเติม	16
การใส่ผาลงในถังซัก	16
วัดตวงและเพิ่มสารซักฟอก และผลิตภัณฑ์ดูแลรักษา	17
การเริ่มโปรแกรม	18
ระบบล๊อคป้องกันเด็ก	18
การเพิ่มหรือการนำผาออก	19
การเปลี่ยนโปรแกรม	19
ยกเลิกโปรแกรม	19
โปรแกรมหยุดทำงานโดยไมถายน้ำทิ้ง	19
สิ้นสุดโปรแกรม	19
การนำผาออกจากเครื่อง / การปิดเครื่อง	19
 เซ็นเซอร์	20
การรับปริมาณบรรจุโดยอัตโนมัติ	20
ระบบตรวจสอบน้ำหนักไม่สมดุล	20
VoltMonitor	20
 การตั้งค่าเสียงเตือน	21
 การทำความสะอาดและการบำรุงรักษา	21
21	
ตัวถังเครื่องซักผ้า / แผงควบคุม	21
ถึงอบ	21
การล้างตะกอน	22
ลื่นซักใสสารซักฟอกและตัวเครื่อง	22
ป้อนผงซักฟอกจุดต้น	22
ทอระบายน้ำที่ท่อพักจุดต้น	23
ตัวกรองในทอจ่ายน้ำจุดต้น	23
 ความผิดปกติและวิธีการแก้ไข	24
การเปิดฝาเครื่องในกรณีฉุกเฉิน	24
ข้อมูลบนแผงแสดงผล	25
ความผิดปกติและวิธีแก้ไข	26
 การบริการหลังการขาย	28
 ข้อมูลทางเทคนิค	29
 การจัดตำแหน่งและการเชื่อมต่อ	29
รวมอยู่กับเครื่อง	29
คำแนะนำด้านความปลอดภัย	30
บริเวณที่จะทำการติดตั้ง	30
การติดตั้งเครื่องซักผ้าไวบนพื้นรองที่เป็นไม้	30

การติดตั้งบนฐานรองเครื่องแบบมีลิ้นชัก	31
การติดตั้งเครื่องซักผ้าไว้ในห้องครัว	31
การปลดสลักล็อคที่ไชระหว่างการขนส่ง	31
ความยาวของทอและสายไฟ	32
ทอรับน้ำเขา	32
ทอปล่อยน้ำออก	33
การปรับให้ตรงระดับ	33
การต่อระบบไฟฟ้า	34
ก่อนทำการซักครั้งแรก	34
การขนย้าย	35



จุดประสงค์ในการใช้งาน

- สำหรับใช้ในครัวเรือนเท่านั้น
- เครื่องซักผ้านี้เหมาะที่จะใช้ซักผ้าที่ซักด้วยเครื่องได้ รวมถึงผ้าขนสัตว์ที่ซักด้วยมือในน้ำยาซักฟอกได้
- ใช้ทำงานกับน้ำประปาเย็นและสารซักฟอกและผลิตภัณฑ์ดูแลรักษาเนื้อผ้ามาตรฐานซึ่งเหมาะที่จะใช้กับเครื่องซักผ้าที่บรรจุผงเขาตวงหน้าอย่าใช้ สารซักฟอกสำหรับ การซัก ด้วยมือ
- วัดดวงผลิตภัณฑ์ซักผ้า / ผลิตภัณฑ์เพิ่มประสิทธิภาพ / ผลิตภัณฑ์ทนอมผ้าและผลิตภัณฑ์ทำความสะอาดตามคำแนะนำของบริษัทผู้ผลิต
- เด็กที่มีอายุตั้งแต่ 8 ปีขึ้นไป และบุคคลทุพพลภาพหรือมีความบกพร่องทางสติปัญญา หรือผู้ที่ขาดประสบการณ์หรือความรู้ความชำนาญ สามารถใช้เครื่องซักผ้าได้ โดยผู้ดูแลรับผิดชอบความปลอดภัยของบุคคลดังกล่าวจะต้องทำหน้าที่**ควบคุมดูแล**หรือ**แนะนำ**ให้ทราบเกี่ยวกับวิธีการใช้เครื่องซักผ้ายางปลอดภัย รวมถึงอธิบายให้เกิดความเข้าใจเกี่ยวกับอันตรายที่อาจเกิดขึ้นจากการใช้เครื่องซักผ้า ห้ามให้เด็กทำความสะอาดหรือบำรุงรักษาเครื่องเองตามลำพัง
- คอยระวังเด็กอายุต่ำกว่า 3 ปี อย่าให้เขาใกล้เครื่องซักผ้า
- อุปกรณ์นี้ได้รับการออกแบบมาเพื่อให้สามารถใส่ในสถานที่ซึ่งสูงกวาระดับน้ำทะเลได้สูงสุดถึง 4000 เมตร
- ไม่ควรปล่อยให้สัตว์เลี้ยงอยู่ใกล้กับเครื่องซักผ้า

อ่านคู่มือการใช้งานและคำแนะนำในการติดตั้งตลอดจนข้อมูลอื่นๆ ทั้งหมดที่ใหม่มาพร้อมกับเครื่องซักผ้า และใช้เครื่องซักผ้าตามคำแนะนำดังกล่าว เก็บเอกสารเหล่านี้ไว้เพื่อใช้ในภายหลัง

คำแนะนำด้านความปลอดภัย

ความปลอดภัยด้านไฟฟ้า

คำเตือน

ระวังอันตรายถึงชีวิต !

ระวังไฟดูดหากสัมผัสถูกอุปกรณ์ที่มีกระแสไฟฟ้าไหลผ่าน

- ห้ามสัมผัสหรือจับปลั๊กไฟขณะมือเปียกเป็นอันตราย
- ห้ามถอดปลั๊กโดยการใช้สายไฟ เนื่องจากอาจทำให้สายไฟชำรุด
- อุปกรณ์นี้ต้องมีการต่อสายดิน การต่อระบบไฟฟ้า

ระวังการบาดเจ็บ

คำเตือน

ระวังการบาดเจ็บ !

- ถ้ายกเครื่องซักผ้าด้วยกรับส่วนที่ยื่นออกมาของเครื่อง (เช่น ฝาปิดตู้ถึงเครื่องซักผ้า) ชิ้นส่วนนี้อาจหักหลุดออกและทำให้บาดเจ็บได้
อย่ายกเครื่องซักผ้าด้วยการจับชิ้นส่วนที่ยื่นออกมา
- ถูปีนขึ้นไปบนเครื่องซักผ้า พื้นที่ทำงานด้านบนของเครื่องอาจหักงอและทำให้บาดเจ็บได้
ห้ามปีนขึ้นไปบนเครื่องซักผ้า
- ถ้ายืนฟังฝาปิดเครื่องซักผ้าขณะที่เปิดอยู่ เครื่องซักผ้าอาจล้มกว่าทำให้บาดเจ็บได้
อย่ายืนฟังฝาปิดเครื่องซักผ้าขณะที่เปิดอยู่

- ถ้ายืนมือเข้าไปในถังซักขณะที่หมุนอยู่ อาจทำให้มือบาดเจ็บได้
อย่ายืนมือเข้าไปในถังซักขณะที่หมุนอยู่
รอให้ถังซักหยุดหมุนเสียก่อน

คำเตือน

ระวังความร้อนลวก !

เมื่อซักผ้าด้วยอุณหภูมิสูง อาจเกิดอันตรายจากการถูกน้ำร้อนลวกได้ ถูสัมผัสกับน้ำร้อน เช่น เมื่อน้ำร้อนถูกสูบถายออกจากเครื่องลงอ่างล้างมือ
อย่ายืนมือลงไปใต้น้ำซักฟอกที่ร้อน

ความปลอดภัยสำหรับเด็ก

คำเตือน

อันตรายถึงชีวิต !

ถ้าเด็กเล่นเครื่องซักผ้า เด็กอาจตกอยู่ในสถานการณ์ที่เป็นอันตรายแก่ชีวิตหรือทำให้ตัวเองบาดเจ็บได้

- ห้ามให้เด็กอยู่ใกล้กับเครื่องซักผ้าตามลำพัง
- อย่าปล่อยให้เด็กเล่นเครื่องซักผ้า

คำเตือน

อันตรายถึงชีวิต !

เด็กอาจปิดล็อกตัวเองในเครื่องซักผ้า และทำให้เกิดอันตรายแก่ชีวิตได้ สำหรับเครื่องที่หมดอายุการใช้งานแล้ว :

- ถอดปลั๊กออก
- ตัดสายไฟเมนให้ขาด แลวนำออกไปพร้อมกับปลั๊ก
- ทำลายลอคที่ฝาเครื่องซักผ้า

คำเตือน

ระวังการขาดอากาศหายใจ !

เด็กอาจถูกพันรัดติดอยู่ในบรรจรัณฑ์ / แผ่นพลาสติค หรือชิ้นส่วนของบรรจรัณฑ์

ถ้าอนุญาตให้เด็กเล่นกับสิ่งเหล่านี้ หรือเด็กอาจนำสิ่งเหล่านี้ครอบศีรษะทำ ไทหายใจไม่ออกได้
เก็บบรรจุภัณฑ์ แผ่นฟิล์ม และชิ้นส่วนของบรรจุภัณฑ์ให้พ้นมือเด็ก

⚠ คำเตือน
ระวังการได้รับสารพิษ!

สารซักฟอกและผลิตภัณฑ์ดูแลรักษาเนื้อ อผาอาจเป็นพิษเมื่อกลืนกินลงไป
เก็บผลิตภัณฑ์ซักฟอกและผลิตภัณฑ์ถนอม ผาให้พ้นมือเด็ก

⚠ คำเตือน
ความระคายเคืองต่อ ตา / ผิวหนัง!

สารซักฟอกและผลิตภัณฑ์ดูแลรักษาเนื้อ อผาอาจก่อให้เกิดความระคายเคืองถา สัมผัสถูกตาหรือผิวหนัง
เก็บผลิตภัณฑ์ซักฟอกและผลิตภัณฑ์ถนอม ผาให้พ้นมือเด็ก

⚠ คำเตือน
ระวังการบาดเจ็บ!

ถ้าซักผ้าด้วยอุณหภูมิสูง
กระจกที่ฝาปิดเครื่องซักผ้าจะร้อน
อย่าให้เด็กแตะฝาปิดเครื่องซักผ้าที่ร้อน

การปกป้องสิ่งแวดล้อม
บรรจุภัณฑ์ / อุปกรณ์ที่ใช่แล้ว

❌ กำจัดบรรจุภัณฑ์ทิ้งโดยคำนึงถึงสิ่งแวดล้อม
ขอควรปฏิบัติและขอควรหลีกเลี่ยงเหล่านี้เป็นการกำหนดกรอบด้านกฎระเบียบ และการรีไซเคิลผลิตภัณฑ์ที่ใช่แล้วในพื้นที่ที่คุณอาศัยอยู่

สิ่งที่ควรทำ

- มออุปกรณอิเล็กทรอนิกส์ เก่า / ที่จะทิ้ง ให้แก่ศูนย์เก็บรวบรวมที่ไดรับอนุญาตเท่านั้น เพื่อนำไปขจัดทิ้ง
- ขอคำปรึกษาจากศูนย์บริการที่ไดรับอนุญาตว่าอุปกรณอิเล็กทรอนิกส์นั้นสามารถซ่อมแซมได้หรือไม่ก่อนการขจัดทิ้ง
- สอบถามผู้ขายปลีกเรื่องแผนงานการรับเครื่องคืน

สิ่งที่ไม่ควรทำ

- อย่งทิ้งอุปกรณอิเล็กทรอนิกส์ที่ไม่ต้องการใช้แล้วไว้ในที่กลางแจ้ง หรือในที่ฝังกลบ เนื่องจากอุปกรณนี้จะมีผลทำให้เกิดการปนเปื้อน ดินและน้ำบาดาลได้
- อย่งทิ้งอุปกรณอิเล็กทรอนิกส์ที่ไม่ต้องการใช้แล้วลงในถังขยะตามบ้านหรือในถังขยะของเทศบาล
- ผลิตภัณฑ์ที่ไม่ได้มุ่งให้นำไปจำหน่ายต่อให้แก่ตัวแทน / ผู้จำหน่ายเศษวัสดุ ใดที่ไม่ไดรับอนุญาต
- อย่งเก็บอะไหล่ชิ้นส่วนใดที่ถูกเปลี่ยนจากตัวผลิตภัณฑ์ไว้ในที่แจ่ง

คำแนะนำเรื่องการใช้อย่างประหยัด

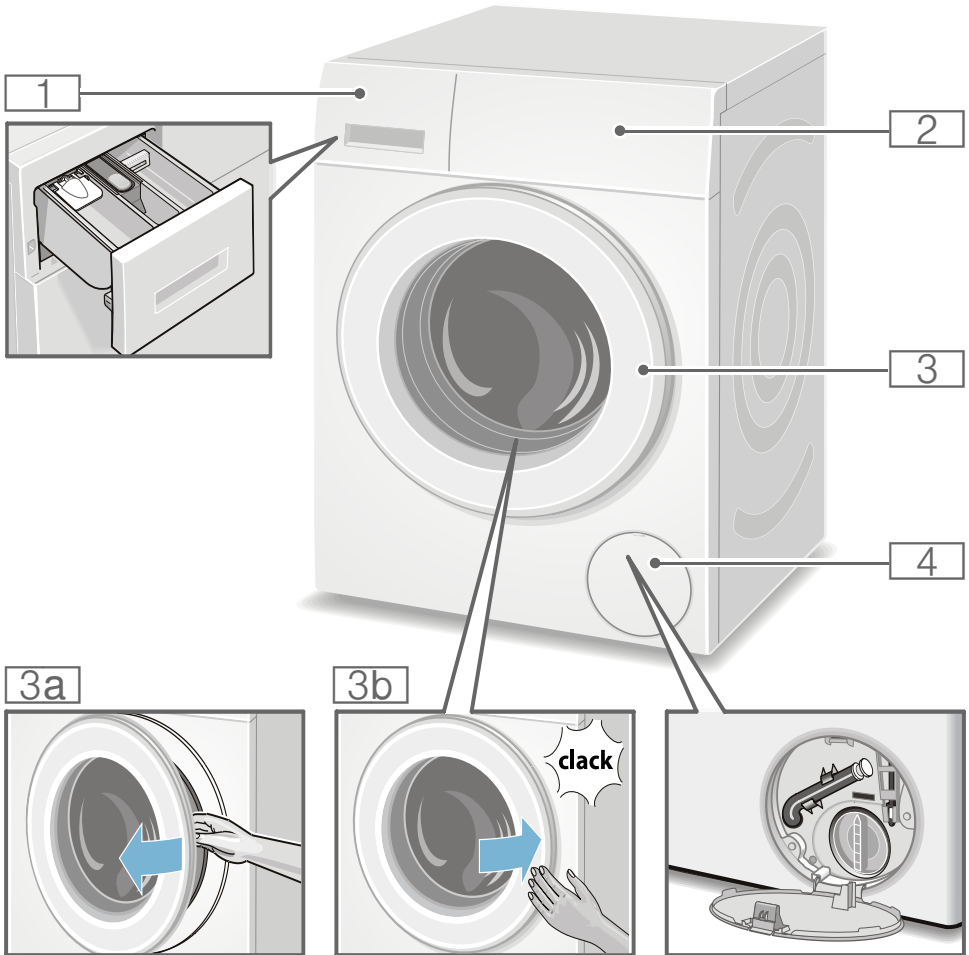
- ใส่ผ้าเข้าเครื่องในปริมาณสูงสุดสำหรับแต่ละโปรแกรมเพื่อการประหยัดพลังงานและปริมาณการใช้น้ำ
รายละเอียดโดยรวมของโปรแกรม
→
ข้อมูลเพิ่มเติมสำหรับคู่มือการใช้งานและคำแนะนำในการติดตั้ง
- สั้วหรับผ้าที่ไม่สกปรกมาก
- ให้ซักทำการโดยไม่ต้องแช่ผ้าก่อนซัก
- ประหยัดพลังงานและผลิตภัณฑ์ซักผ้าเมื่อซักเสื้อผ้าที่สกปรกน้อยและคราบเบือนทั่วไป
→ " ผลิตภัณฑ์ซักผ้า " ที่หนา 12

- อุณหภูมิที่เลือกได้สามารถนำไปใช้กับข้อมูลบนป้ายการดูแลรักษาผ้าได้
อุณหภูมิในเครื่องอาจแตกต่างกันไปจากนี้
เพื่อการประหยัดพลังงานและผลการซักที่มีประสิทธิภาพสูงสุด
- **ข้อมูลเกี่ยวกับอัตราการใช้พลังงาน :**
แผงแสดงผลจะแสดงข้อมูลเกี่ยวกับอัตราการใช้พลังงานของโปรแกรมที่เลือก
ไฟแสดงสถานะจะติดสว่างเพิ่มมากขึ้นตามอัตราการใช้พลังงานของโปรแกรมที่เพิ่มขึ้น
ช่วยให้คุณสามารถเปรียบเทียบอัตราการใช้พลังงานของแต่ละโปรแกรม
และเลือกใช้การตั้งค่าโปรแกรมที่ช่วยประหยัดพลังงานและนำไปได้อย่างเหมาะสม
- **โหมดประหยัดพลังงาน :**
ไฟแผงแสดงผลจะดับหลังเวลาผ่านไปประมาณ 2-3 นาที และปุ่ม Start จะกะพริบ
เปิดไฟให้ติดด้วยการกดปุ่มใดปุ่มหนึ่ง
โหมดประหยัดพลังงานจะไม่ทำงานในกรณีที่โปรแกรมทำงานอยู่
- ถัดจากการนำผ้าที่ซักแล้วไปอบต่อในเครื่องอบผ้า
ให้เลือกความเร็วในการปั่นตามคำแนะนำของ
บริษัทผู้ผลิตเครื่องอบผ้า

* ขึ้นอยู่กับเครื่องแต่ละรุ่น

ข้อมูลเบื้องต้นของอุปกรณ์

เครื่องซักผ้า



- 1 ช่องเติมผงซักฟอก
- 2 ส่วนประกอบ การควบคุม / หน้าปัด
- 3 ฝาปิดเครื่องซักผ้าที่มีมือจับที่หน้าต่าง
- 3a เปิดฝาปิดเครื่องซักผ้า
- 3b ปิดฝาเครื่อง
- 4 ฝาช่องซอมบ้ำรุง

แผงควบคุม

แผงควบคุมจะขึ้นอยู่กับเครื่องแต่ละรุ่น

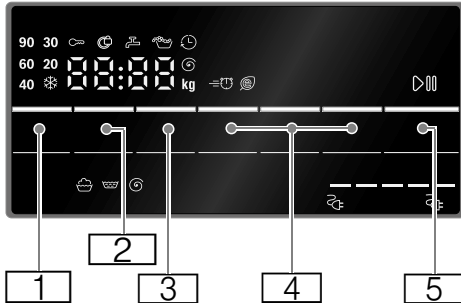


- 1 โปรแกรม →: ข้อมูลเพิ่มเติมสำหรับคู่มือการใช้งานและคำแนะนำในการติดตั้ง
- 2 ปุ่มเลือกโปรแกรม

- 3 แผงแสดงผลสำหรับการตั้งค่าและรายละเอียดข้อมูล

คำชี้แจง : ปุ่มต่างๆ เป็นปุ่มสัมผัสผู้ควรใช้งานโดยการกดเบาๆ เท่านั้น

แผงแสดงผล



ปุ่ม	ไฟแสดงสถานะบนแผงแสดงผล	คำอธิบาย
1		Temperature (อุณหภูมิ) ที่เลือกได้** แสดงเป็นหน่วย °C; * = เย็น
2		Spin speed (อัตราความเร็วของการปั่น) (ความเร็วในการปั่น) ที่เลือกได้ ----, 0 - 1400** ⑥ แสดงเป็นหน่วยรอบต่อนาที ; 0 = ไม่มีการปั่นหมาด , ระบายน้ำออกเท่านั้น ---- = หยุดการล้างน้ำ
* ขึ้นอยู่กับเครื่องแต่ละรุ่น		
** ขึ้นอยู่กับโปรแกรมและการตั้งค่าที่เลือกไว้ และเครื่องแต่ละรุ่น		

ปุ่ม	ไฟแสดงสถานะบนแผงแสดงผล	คำอธิบาย	
		Finished in-time (“เสร็จใน” เวลา)	
	เช่น 2:30	ระยะเวลาของโปรแกรมขึ้นอยู่กับทางเลือกโปรแกรม โดยจะอยู่ในรูปแบบ h:min (ชั่วโมง : นาที)	
	1 - 24 ☺	การตั้งเวลาสิ้นสุดล่วงหน้าเป็นหน่วยชั่วโมง สิ้นสุดโปรแกรมหลังจากผ่านไป ... ชั่วโมง	
		การตั้งค่าโปรแกรมเพิ่มเติม : → หน้า 15	
	<td>Less iron/Easy iron(รีดง่าย)*</td>	Less iron/Easy iron(รีดง่าย)*	
	<td>Water Plus (เพิ่มน้ำ)*</td>	Water Plus (เพิ่มน้ำ)*	
		>III	ปุ่มสำหรับเริ่มต้นโปรแกรม หยุดโปรแกรมชั่วคราว (เช่น เพื่อนำผ้าเข้าเครื่องเพิ่ม) หรือยกเลิกโปรแกรม
* ขึ้นอยู่กับเครื่องแต่ละรุ่น			
** ขึ้นอยู่กับโปรแกรมและการตั้งค่าที่เลือกไว้ และเครื่องแต่ละรุ่น			

ข้อมูลเพิ่มเติมเกี่ยวกับแผงแสดงผล

ไฟแสดงสถานะบนแผงแสดงผล	คำอธิบาย
8** กก .	ปริมาณผ้าสูงสุดที่แนะนำ
	กำลังไฟฟ้าที่ใช้*
	ความคืบหน้าของโปรแกรม :
	กำลังซักผ้า
	ล้างน้ำ
	ปั่นหมาด
สิ้นสุด	โปรแกรมสิ้นสุด
---- ⊙	โปรแกรมสิ้นสุดในระหว่างหยุดการล้างน้ำ
	ฝาเครื่องซักผ้า
* ขึ้นอยู่กับเครื่องแต่ละรุ่น	
** ขึ้นอยู่กับโปรแกรมและการตั้งค่าที่เลือกไว้ และเครื่องแต่ละรุ่น	

ไฟแสดงสถานะบนแผงแสดงผล	คำอธิบาย
	กักน้ำ → " ข้อมูลบนแผงแสดงผล " ที่หน้า 25
	ระบบล็อคป้องกันเด็ก
	ระบบตรวจจับฟอง
E: --	สัญลักษณ์แสดงความผิดปกติ
0 - 4	การตั้งค่าเสียงเตือน
* ขึ้นอยู่กับเครื่องแต่ละรุ่น	
** ขึ้นอยู่กับโปรแกรมและการตั้งค่าที่เลือกไว้ และเครื่องแต่ละรุ่น	

เสื้อผ้าที่จะซัก

เตรียมเสื้อผ้าที่จะซัก

ระวัง !

ความเสียหายต่อ เครื่องอุปกรณ / เนื้อผ้า

วัตถุแปลกปลอม (เช่น เหรียญเงิน

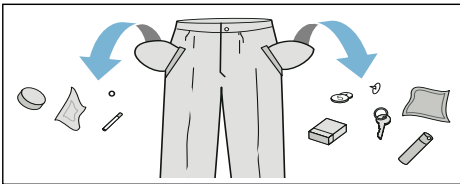
คลิปหนีบกระดาษ เข็ม ตะปู)

อาจทำให้เกิดความเสียหายแก่เสื้อผ้าที่ซักหรือส่วนประกอบในเครื่องซักผ้าได้

ดังนั้น

กรุณาทำตามข้อแนะนำต่อไปนี้ในขณะที่เตรียมเสื้อผ้าที่จะซักของคุณ :

- นำสิ่งของออกจากช่องกระเป๋าต่างๆ



- ตรวจสอบสิ่งที่เป็นโลหะ (คลิปหนีบกระดาษ ฯลฯ) และนำออก
- ซักผ้าเนื้อละเอียดบางในถุงซักผ้า (ถุงน่อง ยกทรงที่มีโครงลวด ฯลฯ)
- รูดซิปปิด ติดกระดุมปลดอกหมุดต่างๆ
- ปิดเศษฝุ่นทรายออกจากช่องกระเป๋าและคอเสื้อ
- นำอุปกรณแขวนผ้ามานออก หรือใส่ผ้ามานลงในถุงซักผ้า

คัดเลือกเสื้อผ้าที่จะซัก

คัดเลือกเสื้อผ้าที่จะซักตามคำแนะนำในคู่มือแลร์รักษาและรายละเอียดข้อมูลของผู้ผลิตบนป้ายดูแลรักษาเสื้อผ้า :

- ชนิดของเนื้อผ้า / ใยผ้า
- สี

คำชี้แจง :

เสื้อผ้าที่ซักอาจสีตกหรือไม่สามารถซักให้สะอาดได้อย่างถูกต้อง

แยกซักเสื้อผ้าสีขาวต่างหาก

อย่าซักปนกับเสื้อผ้าสี

แยกซักผ้าไหมที่มีสีเข้มสดใสครั้งแรกต่างหาก

- ความสกปรก
- ซักผ้าที่สกปรกกระดืบเดียวกัน

จะดูตัวอย่างระดับความสกปรกได้ที่

→ หน้า 13

- **น้อย :** ไม่ต้องล้างผ้าก่อนซัก
- เลือกการตั้งฟังก์ชันนิตาจำเป็น (speed Perfect) ≡☺
- **ปานกลาง**
- **มาก :** ใส่ผ้าในปริมาณที่น้อยลง
- เลือกโปรแกรมที่มีการแช่ผ้าก่อนซัก
- **คราบ :** ทำการขจัดคราบแต่เนิ่น ก่อนอื่น
- และรูดเป็นดวยนาสบู / อายาขจัดดูจากนั้น
- เลือกใช้โปรแกรมการซักที่เหมาะสมกับผ้า
- รอยคราบเปื้อนที่ขจัดออกยากหรือแห้งฝังใน
- บางครั้งอาจขจัดออกได้ด้วยการซักหลายครั้งเท่านั้น

- สัญลักษณ์บนป้ายการดูแลรักษาผ้า ตัวเลขในสัญลักษณ์จะแจ้งให้ทราบถึงอุณหภูมิสูงสุดที่อาจใช้ในการซักได้
- ☹: เหมาะสำหรับขบวนการซักปกติ เช่น โปรแกรม **ผ้าฝ้าย**
- ☺: ต้องการขบวนการซักที่นุ่มนวล เช่น โปรแกรม **ผาดูแลรักษางาย**
- ☹☺: ต้องการขบวนการซักที่นุ่มนวลเป็นพิเศษ เช่น โปรแกรม **ผาบอบบาง / ผ้าไหม**
- ☹☹: เหมาะสำหรับกรูซักด้วยมือ เช่น โปรแกรม **ผานวลสด**
- ☹☹☹: อย่าซักเสื้อผ้าในเครื่องซักผ้า

การรักษารูปทรงเสื้อผ้า

คำชี้แจง :

ต้องไม่ใช้น้ำยาปรับผ้านุ่มกับผ้าที่จะทำการซัก

ในกรณีที่ใช้น้ำยาครองรูปเสื้อผ้า

จะสามารถใช้โปรแกรมการซักได้ทุกโปรแกรม

น้ำยาครองรูปเสื้อผ้าสามารถใช้ได้กับโปรแกรม

Rinse (ล้างน้ำ) และ Cottons (ผ้าฝ้าย)

การย้อมสี / ฟอกผ้าขาว

ควรใช้น้ำยาย้อมสีในปริมาณสำหรับการใช้ในครั้ง

เรือนเท่านั้น

ความเป็นเกลืออาจทำให้สแตนเลสสตีลได้รับความ

เสียหายได้

ทำตามคำแนะนำวิธีใช้ของผู้ผลิตสีย้อมเสมอ .

อย่า ใช้เครื่องซักผ้าในการฟอกขาว .

แช่ผ้า

1. รินน้ำยาแช่ผ้า / ผงซักฟอกลงในช่อง II ตามคำแนะนำของบริษัทผู้ผลิต
2. เลือกโปรแกรมที่ต้องการ
3. กดปุ่ม >๓๓ เพื่อให้โปรแกรมเริ่มทำงาน
4. หลังจากผานไปประมาณสิบนาที ให้กดปุ่ม >๓๓ เพื่อหยุดโปรแกรมชั่วคราว
5. หลังจากแช่ผ้าไว้นานตามต้องการแล้ว ให้กดปุ่ม >๓๓ เพื่อทำงานต่อ หรือเปลี่ยนโปรแกรม

คำชี้แจง :

- ใส่วาสที่มีสีเดียวกัน
- ไม่จำเป็นต้องใส่ผงซักฟอกเพิ่มเครื่องจะใช้ผงซักฟอกที่ใส่แช่ผ้าในการซักต่อ

ผลិតภัณฑชั๊กผ้า

เลือกผลิตภัณฑชั๊กผ้าที่ถูกต้อง

ป้ายดูแลรักษาเสื้อผ้าเป็นสิ่งสำคัญในการเลือกสารซักฟอก ออสมท์มี และการดูแลรักษาสภาพของเสื้อผ้าที่ซัก

คำชี้แจง :

ใช้เตตราซักฟอกสำหรับเครื่องซักผ้าฝาหน้าเท่านั้น มีฟองเกิดจากน้ำสบู่หรือสารซักฟอกน้อย

- **สารซักฟอกมาตรฐานที่มีสารเพิ่มความสดใส**
เหมาะสำหรับเสื้อผ้าสีขาวที่ซักตามเด
เนื้อผ้าทำจากลินินหรือฝ้าย
โปรแกรม : ผาผาย /
น้ำเย็น - สูงสุด 90 °C
- **สารซักฟอกสำหรับผ้าสีที่ไม่มีสารกัดฟอกสีหรือ**
อสารเพิ่มความสดใส
เหมาะสำหรับเสื้อผ้าสีทำจากลินินหรือฝ้าย
โปรแกรม : ผาผาย /
น้ำเย็น - สูงสุด 60 °C
- **สารซักฟอกสำหรับ ผ้าสี / ผ้าเนื้อละเอียด**
ที่ไม่มีสารเพิ่มความสดใส
เหมาะสำหรับเสื้อผ้าสีทำจากเส้นใยที่ดูแลรักษา
ขาย เส้นใยสังเคราะห์
โปรแกรม : ผาดูแลรักษาขาย /
น้ำเย็น - สูงสุด 60 °C
- **สารซักฟอกสำหรับผ้าเนื้อบางละเอียด**
เหมาะสำหรับเส้นใยละเอียดแบบบาง ไหม
หรือวิลโคส
โปรแกรม : ผาอบบาง / ผ้าไหม
น้ำเย็น - สูงสุด 40 °C
- **สารซักฟอกสำหรับผาขนสัตว์ ไหมพรม**
เหมาะสำหรับผาขนสัตว์ ไหมพรม
โปรแกรมผาขนสัตว์ /
น้ำเย็น - สูงสุด 40 °C

การประหยัดพลังงานและผลิตภัณฑ์ซักผ้า

คุณสามารถประหยัดพลังงาน (อุณหภูมิในการซักผ้า) และผลิตภัณฑ์ซักผ้าที่ใช้ในการซักผ้าที่สกปรกน้อย และครบถ้วนทั่วไปได้

การประหยัด	ความสกปรก / หมายเหตุ
ลดอุณหภูมิที่ใช้ซัก และใช้ผลิตภัณฑ์ซักผ้าตามปริมาณที่แนะนำให้ใช้	<p>น้อย ไม่มีคราบสกปรกหรือรอยเปื้อนปรากฏให้เห็น เช่น :</p> <ul style="list-style-type: none"> ■ เสื้อผ้าเนื้อบางสำหรับฤดูร้อน / ชุดกีฬา (สวมใส่เพียงสองสามชั่วโมง) ■ เสื้อยืด เสื้อเชิ้ต เสื้อสตรี (สวมใส่ไม่เกินหนึ่งวัน) ■ ผาปูที่นอน ปลอกหมอน และผาเช็ดตัวสำหรับแขก (ใช้วันเดียว)
	<p>ผ้าที่สกปรกปานกลาง มีคราบสกปรกที่มองเห็นได้หรือรอยเปื้อนจางๆ เช่น :</p> <ul style="list-style-type: none"> ■ เสื้อยืด เสื้อเชิ้ต เสื้อสตรี (เหมือนเหงื่อโคล (สวมใส่มาหลายครั้ง)) ■ ผาเช็ดตัว ผาคลุมเตียง ปลอกหมอน (ใช้ไม่เกินหนึ่งสัปดาห์)
	<p>มาก มีคราบสกปรกและ / หรือรอยเปื้อนที่เห็นได้ชัดเจน เช่น ผาเช็ดมือในครัว เสื้อผาเด็กทารก ชุดทำงาน</p>

คำชี้แจง : ดวงผลิตภัณฑ์ซักผ้า / ผลิตภัณฑ์เพิ่มประสิทธิภาพ / ผลิตภัณฑ์ถนอมผ้า และผลิตภัณฑ์ทำความสะอาดตามคำแนะนำและข้อมูลจากผู้ผลิต
→ "วัดดวงและเพิ่มสารซักฟอก และผลิตภัณฑ์ดูแลรักษา" ที่หน้า 17

P+ ค่าเริ่มต้นของโปรแกรม

อุณหภูมิ อัตราความเร็วของการปั่นและระยะเวลาดำเนินการโปรแกรม ("Ready in" [เวลาที่ผ้าจะซักเสร็จ]) สำหรับโปรแกรมทั้งหมดได้รับการตั้งล่วงหน้ามาจากโรงงาน

ค่าเหล่านี้จะแสดงบนแผงแสดงผลหลังจากเลือกโปรแกรมแล้ว

คุณสามารถเปลี่ยนแปลงค่าเริ่มต้นได้
→ หน้า 16

คุณสามารถดูรายละเอียดโดยรวมของการตั้งค่าโปรแกรมที่ทำได้ทั้งหมดจากข้อมูลเพิ่มเติมสำหรับการติดตั้งและการใช้งาน

Temperature (อุณหภูมิ)

(°C, °C Temp.)

การตั้งค่าขึ้นอยู่กับเครื่องแต่ละรุ่น

คุณสามารถปรับเปลี่ยนอุณหภูมิที่ตั้งไว้ก่อนและขณะเริ่มต้นโปรแกรมได้

ทั้งนี้ขึ้นอยู่กับช่วงที่โปรแกรมทำงานอยู่

อุณหภูมิสูงสุดที่เลือกได้จะขึ้นอยู่กับโปรแกรมที่เลือก

Spin speed

(อัตราความเร็วของการปั่น)

(①, ② rpm, ③ ความเร็วในการปั่น)

คุณสามารถปรับเปลี่ยนความเร็วในการปั่น (รอบต่อนาที)

ก่อนและขณะที่โปรแกรมกำลังทำงานอยู่ได้ ทั้งนี้ขึ้นอยู่กับช่วงที่โปรแกรมทำงานอยู่

การตั้งค่า 0:

ระบบจะระบายน้ำล้างออกโดยไม่มีการปั่นครั้งสุดท้าย ผาที่อยู่ใกล้ซักจะยังเปียกอยู่ เช่น ผาที่ไม่ควรปั่นหมาด

การตั้งค่า Rinse Stop

(หยุดการล้างน้ำ) = ไม่มีการปั่นครั้งสุดท้าย ผาจะแช่อยู่ในน้ำก่อนล้างครั้งสุดท้าย

สามารถเลือก "หยุดการล้างน้ำ" ได้ เพื่อป้องกันการเกิดรอยยับในกรณีที่ไม่มีน้ำเสื่อผ้าออกจากเครื่องซักผ้าทันทีหลังโปรแกรมสิ้นสุดลงแล้ว

th คำเริ่มต้นของโปรแกรม

หากต้องการให้โปรแกรมทำงานต่อ /
สิ้นสุดโปรแกรม → หน้า 19

ความเร็วรอบสูงสุดที่เลือกได้จะขึ้นอยู่กับรุ่นของ
เครื่องและโปรแกรมที่เลือก

Finished in-time (“เสร็จใน” เวลา)

(☺, ☹ เสร็จใน)

ก่อนโปรแกรมจะทำงาน

คุณสามารถเลือกเวลาสิ้นสุดโปรแกรม ("Ready
in" [เวลาที่จะซักรเสร็จ]) ในระดับชั่วโมง (h =
ชั่วโมง) ได้สูงที่สุดถึง 24 ชั่วโมง

เมื่อต้องการดำเนินการดังกล่าว :

1. เลือกโปรแกรมที่ต้องการ
ระยะเวลาของโปรแกรมที่เลือกจะปรากฏ
เช่น **2:30** (ชั่วโมง : นาที)
2. กดปุ่ม **Finished in-time** (“เสร็จใน”
เวลา) ซ้ำๆ
จนกระทั่งจำนวนชั่วโมงที่ต้องการปรากฏ
3. กดปุ่ม >⏏
ฝาเครื่องจะถูกล็อก
จำนวนชั่วโมงที่เลือก (เช่น **8 h (8 ชม .)**)
จะปรากฏบนแผงแสดงผล
และจะเริ่มนับถอยหลังเมื่อโปรแกรมการซักเริ่ม
ทำงาน จากนั้น
ระยะเวลาของโปรแกรมจะปรากฏ

ระหว่างที่ตัวตั้งเวลานับถอยหลัง

คุณสามารถเปลี่ยนแปลงจำนวนชั่วโมงที่เลือกไว้ได้
โดยปฏิบัติดังนี้ :

1. กดปุ่ม >⏏
2. ใช้ปุ่ม **Finished in-time** (“เสร็จใน”
เวลา) (เวลาสิ้นสุดโปรแกรม)
เพื่อเปลี่ยนแปลงจำนวนชั่วโมง
3. กดปุ่ม >⏏

ระหว่างที่ตัวตั้งเวลานับถอยหลัง

คุณสามารถใส่ผ้าเพิ่มหรือนำผ้าออกได้โดยปฏิบัติ
ดังนี้ :

1. กดปุ่ม >⏏
2. เปิดฝาเครื่อง แล้วใส่ผ้าเพิ่มหรือนำผ้าออก
3. ปิดฝาเครื่อง
4. กดปุ่ม >⏏

คำชี้แจง :

ระบบจะปรับระยะเวลาของโปรแกรมโดยอัตโนมัติเมื่อโปรแกรมทำงาน
ปัจจัยบางอย่างอาจส่งผลกระทบต่อระยะเวลาของโปรแกรมได้ เช่น :

- การตั้งค่าโปรแกรม
- ปริมาณผลิตภัณฑ์ซักผ้าที่ใช้
(อาจมีการเพิ่มรอบการล้างน้ำเนื่องจากการ
เกิดฟองตามที่จำเป็น)
- ปริมาณผ้า / ชนิดของผ้า
(ผ้าปริมาณมากและผ้าที่ดูดซับน้ำมากจะใช้เวลา
ซักนานขึ้น)
- เกิดความไม่สมดุลขึ้น (เช่น
เกิดจากแผนติดตั้ง)
โดยมีการเริ่มต้นรอบการปั่นหลายครั้ง
- ความผันผวนของแรงดันไฟฟ้า
- แร้งต้นน้ำ (ความเร็วในการป้อนเข้า)

P+ การตั้งค่าโปรแกรมเพิ่มเติม

คุณสามารถดูรายละเอียดโดยรวมของการตั้งค่าโปรแกรมเพิ่มเติมที่ทำได้ทั้งหมดจากข้อมูลเพิ่มเติมสำหรับการติดตั้งและการใช้งาน การตั้งค่าดังกล่าวขึ้นอยู่กับเครื่องแต่ละรุ่น

speed eco

(≡⏻, ≡⏻ speedPerfect, Ⓜ ecoPerfect)

เป็นปุ่มที่มีการตั้งค่าที่ทำได้สองแบบเพื่อการปรับใช้โปรแกรมที่เลือก :

- **speed** (≡⏻)
โหมดการซักที่ใช้เวลาในการซักน้อยลงพร้อมทั้งไหลผลการซักที่สอดคล้องกับ โปรแกรมที่เลือก โดยไม่ต้องใช้การตั้งค่า speed แต่จะใช้พลังงานมากกว่า
คำชี้แจง : ห้ามใส่ผ้าเกินปริมาณสูงสุด
- **eco** (Ⓜ)
โหมดการซักแบบประหยัดพลังงานที่ลดอุณหภูมิพร้อมทั้งไหลผลการซักที่สอดคล้องกับ โปรแกรมที่เลือก โดยไม่ต้องใช้การตั้งค่า eco

กดปุ่มนี้เมื่อต้องการดำเนินการดังกล่าวในขั้นแรก จะสามารถเลือกการตั้งค่า **speed** (ซักเร็ว) ได้เมื่อกดปุ่มนี้อีกครั้ง จะเป็นการเปิดใช้การตั้งค่า **eco** (ประหยัด) สัญลักษณ์แต่ละอย่างจะปรากฏบนแผงแสดงผลเมื่อมีการเปิดใช้การตั้งค่าแต่ละแบบ เมื่อกดปุ่มนี้อีกครั้ง จะเป็นการปิดใช้การตั้งค่าทั้งหมด

Less iron (รีดง่าย)

(Ⓜ, Ⓜ) Less iron (รีดง่าย)

ปุ่มนี้ขึ้นอยู่กับเครื่องแต่ละรุ่น

การปรับรูปแบบพิเศษเพื่อเพิ่มความนุ่มฟูและความเร็วในการปั่นที่ลดลงจะช่วยลดรอยยับในผ้า

คำชี้แจง : ความชื้นที่เหลืออยู่ในผ้าจะเพิ่มขึ้น

Prewash (แขน้ก่อนซัก)

(⏻) Prewash (แขน้ก่อนซัก)

ปุ่มนี้ขึ้นอยู่กับเครื่องแต่ละรุ่น

สำหรับเสื้อผ้าที่สกปรกมาก

โดยจะมีการแขน้ก่อนซักที่อุณหภูมิต่ำกว่ารอบการซักหลัก

คำชี้แจง : ใส่ผลิตภัณฑ์ซักผ้าลงในช่อง I สำหรับการแขน้ก่อนซัก และช่อง II สำหรับรอบการซักหลัก

Water Plus (เพิ่มน้ำ)

(☞, ☞)

ปุ่มนี้ขึ้นอยู่กับเครื่องแต่ละรุ่น

ระดับน้ำที่สูงขึ้นและรอบการล้างน้ำที่นานขึ้น สำหรับผิวแพ้ง่ายและ / หรือพื้นที่ที่น้ำมีความกระด้างต่ำมาก

Rinse Plus (เพิ่มรอบการล้าง)

(☞, Rinse+)

ปุ่มนี้ขึ้นอยู่กับเครื่องแต่ละรุ่น

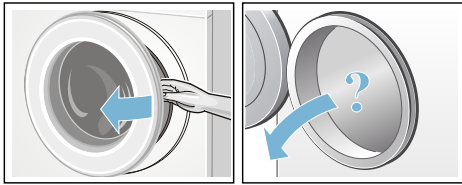
เพิ่มรอบการล้างน้ำสำหรับพื้นที่ที่น้ำมีความกระด้างต่ำมากหรือเพื่อให้ง่ายต่อการดึงขึ้น

🔧 การใช้งานอุปกรณ์

การเตรียมเครื่องซักผ้า

คำชี้แจง :
ต้องติดตั้งและต่อเครื่องซักผ้าให้ถูกต้อง

1. เสียบปลั๊กไฟ
2. เปิดกอกน้ำ
3. เปิดฝาเครื่องอบผ้า
4. ตรวจสอบว่าไม่มีน้ำอยู่ในถังซักแล้ว ถ้วยน้ำทิ้งถ้าจำเป็น



เลือกโปรแกรม / เปิดสวิตช์เครื่อง

คำชี้แจง :
หากเปิดใช้งานระบบล๊อคป้องกันเด็กไว้ จะต้องปิดระบบก่อน จึงจะตั้งโปรแกรมได้

→ หน้า 18

ไขปุ่มเลือกโปรแกรมเพื่อเลือกโปรแกรมที่ต้องการ โดยจะหมุนไปทางใดก็ได้

เครื่องซักผ้าจะเปิดสวิตช์

ค่าเริ่มต้นของโปรแกรม

และข้อมูลของโปรแกรมที่เลือกจะปรากฏในแผงแสดงผล โดแก

- อุณหภูมิ *
- นำหนักสูงสุดและระยะเวลาของโปรแกรมที่แนะนำ (ปรากฏสัญลักษณ์)
- กำลังไฟฟ้าที่ใช้ *

* ขึ้นอยู่กับเครื่องแต่ละรุ่น

เปลี่ยนแปลงค่าเริ่มต้นของโปรแกรม

คุณสามารถใช้หรือเปลี่ยนแปลงค่าเริ่มต้นของโปรแกรมได้

ทำได้โดยเลือกที่ปุ่มซึ่งมีส่วนสัมพันธ์กันซ้ำหลายครั้งจนกระทั่งการตั้งฟังก์ชันที่ต้องการแสดงขึ้นบนหน้าปัด

ระบบจะนำการตั้งค่าดังกล่าวมาใช้ทันทีโดยไม่ต้องทำการยืนยัน

ระบบจะไม่บันทึกการตั้งค่าเหล่านี้ไว้เมื่อปิดสวิตช์เครื่อง

→ " ค่าเริ่มต้นของโปรแกรม " ที่หน้า 13

รายละเอียดโดยรวมของโปรแกรม →

ข้อมูลเพิ่มเติมสำหรับคู่มือการใช้งานและคำแนะนำในการติดตั้ง

เลือกการตั้งค่าโปรแกรมเพิ่มเติม

การเลือกการตั้งค่าแบบอื่นๆ

จะช่วยให้คุณปรับรูปแบบการซักให้เหมาะกับผ้าที่จะซักได้ดียิ่งขึ้น

คุณสามารถเลือกหรือยกเลิกการเลือกการตั้งค่าต่างๆได้

ทั้งนี้ขึ้นอยู่กับโปรแกรมที่ทำงานอยู่ในขณะนั้น

ไฟแสดงสถานะของปุ่มจะสว่างขึ้นถ้ามีการเปิดใช้การตั้งค่า

ระบบจะไม่บันทึกการตั้งค่าเหล่านี้ไว้เมื่อปิดสวิตช์เครื่อง

→ " การตั้งค่าโปรแกรมเพิ่มเติม " ที่หน้า 15

รายละเอียดโดยรวมของโปรแกรม →

ข้อมูลเพิ่มเติมสำหรับคู่มือการใช้งานและคำแนะนำในการติดตั้ง

การใส่ผ้าลงในถังซัก

⚠ คำเตือน

อันตรายถึงชีวิต !

สารทำความสะอาดซึ่งมีส่วนผสมของตัวทำละลายลายที่อยู่บนผ้า เช่น ผลิตภัณฑ์พษจัดครบ /

สารทำความสะอาด

อาจทำให้เกิดการระเบิดได้หลังใส่ผ้าเข้าเครื่อง

ให้นำผ้าเหล่านี้มาล้างน้ำให้เรียบร้อยก่อนนำเข้าเครื่อง

คำชี้แจง :

- ใส่ผ้าที่มีขนาดแตกต่างกันเข้าเครื่อง เนื่องจากผ้าที่มีขนาดแตกต่างกันจะกระจายตัวได้ดีกว่าขณะที่ทำการปั่น การใส่ผ้าขนาดเดียวกันอาจทำให้น้ำหนักไม่สมดุลได้
 - ปฏิบัติตามคำแนะนำเกี่ยวกับปริมาณบรรจุสูงสุดที่ระบุไว้ การใส่เสื้อผ้ามากเกินไปจะส่งผลต่อการซักและทำให้เกิดรอยยับ
1. ใส่เสื้อผ้าที่จัดเรียงไว้โดยคี่ออกลงไปในถังซัก
 2. ดูให้แน่ใจว่าไม่มีเสื้อผ้าชิ้นใดติดอยู่ระหว่างฝาปิดเครื่องซักผ้าและซีลยาง แล้วยึดฝา



ไฟแสดงสถานะของปุ่ม \triangleright จะกะพริบ แสดงว่าสามารถเริ่มโปรแกรมการซักได้แล้วคุณสามารถปรับเปลี่ยนแปลงการตั้งค่าได้ → "การยอมใส่/ฟอกผ้าขาว" ที่หน้า 11 → "Spin speed (อัตราความเร็วของการปั่น)" ที่หน้า 13

วัดดวงและเพิ่มสารซักฟอก และผลิตภัณฑ์ดูแลรักษา

ระวัง !

อุปกรณ์อาจชำรุดเสียหายได้

สารทำความสะอาดและสารขจัดคราบก่อนซัก (เช่น ผลิตภัณฑ์ขจัดคราบ , สเปรย์ขจัดคราบ) อาจทำให้อุปกรณ์ชำรุดเสียหายได้หากสัมผัสโดนพื้นผิวของเครื่องซักผ้า ห้ามใส่สารดังกล่าวสัมผัสโดนพื้นผิวของเครื่องซักผ้า หากมีการสัมผัสโดนควรใช้ผ้าชุบน้ำหมาดเช็ดสารตกค้างออก

การวัดดวง

วัดดวงสารซักฟอกและผลิตภัณฑ์ดูแลรักษาตาม :

- ความกระด้างของน้ำ
- สลอบถามที่สำนักงานประปาในท้องถิ่น
- คำแนะนำของบริษัทผู้ผลิตที่อยู่บนบรรจุภัณฑ์
- ปริมาณผ้า
- ความสกปรก

การเติม

⚠ คำเตือน

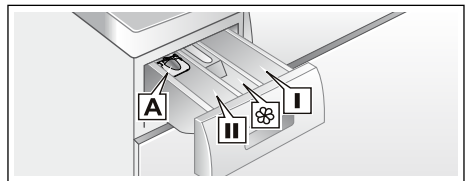
อาการระคายเคืองตา / ผิวหนัง !

ผลิตภัณฑ์ซักผ้าและผลิตภัณฑ์นอมผ้าอาจกระเซ็นออกมาหากช่องเติมผลิตภัณฑ์ซักผ้าเปิดอยู่ขณะที่เครื่องกำลังทำงาน เปิดช่องเติมอย่างระมัดระวัง
กลางตา /
ผิวหนังให้สะอาดหมดจดหากสัมผัสโดนผลิตภัณฑ์ซักผ้าหรือผลิตภัณฑ์นอมผ้า
ถ้าเผชิญกลิ่นกินเขาไป
โปรดพบแพทย์เพื่อขอคำปรึกษา

คำชี้แจง :

เจือน้ำยาปรับผ้านุ่มสำหรับเส้นใยวิสกอส และน้ำยาปรับผ้านุ่มสำหรับเส้นใยทั่วไปกับน้ำ จะป้องกันการหดตัว

เทพงซักฟอกและผลิตภัณฑ์นอมผ้าลงในช่องที่เหมาะสม :



อุปกรณ์ช่วยวัดดวง

A*

ช่อง II

ช่อง ☒

สำหรับน้ำยาซักผ้า

ผงซักฟอกสำหรับรอบการซักหลัก
ผลิตภัณฑ์ลดความกระด้างของน้ำ
ผลิตภัณฑ์ซักผ้าขาว
ผลิตภัณฑ์ขจัดคราบ
น้ำยาปรับผ้านุ่ม
แปรงจัดทรงผา
อย่าใส่มากเกินไป สูงสุด max.

th การใช้งานอุปกรณ์

ช่อง I ผงซักฟอกสำหรับการแช่ผ้า
ก่อนซัก

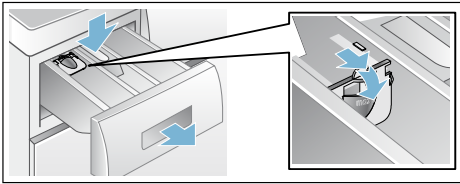
1. ดึงช่องเติมผงซักฟอกออกมาจนสุด
2. เติมผงซักฟอกและ / หรือผลิตภัณฑ์กลิ่นหอมผ้า
3. ปิดช่องเติม ผลิตภัณฑ์ซักผ้า

อุปกรณ์ช่วยวัดดวง * สำหรับน้ำยาซักฟอก

* ขึ้นอยู่กับเครื่องแต่ละรุ่น

จัดตำแหน่งอุปกรณ์ช่วยวัดดวงเพื่อวัดดวงน้ำยาซักฟอกในจำนวนที่ถูกต้อง :

1. ดึงช่อง ออกมา
กดตัวล็อกคลงแล้วถอดช่องเติมออก
2. เลื่อนตัวช่วยวัดปริมาณไปข้างหนา พับลง
แล้วล็อกเขาที่
3. ใส่ช่องเติมกลับเขาที่



คำชี้แจง :

อย่าใช้อุปกรณ์ช่วยวัดดวงสำหรับเจลซักฟอกและผงซักฟอก

หรือสำหรับโปรแกรมที่มีการล้างผ้าก่อนซัก และเมื่อมีการเลือก Ready in (เสร็จใน) เวลา

สำหรับรุ่นที่ไม่มีอุปกรณ์ช่วยวัดดวง

เทน้ำยาซักฟอกลงไปในตัวจ่ายที่เหมาะสมแล้วใส่เขาในถังซัก

การเริ่มโปรแกรม

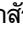
กดปุ่ม >III

ไฟแสดงสถานะจะติดสว่างและโปรแกรมจะเริ่มทำงาน

แผงแสดงผลจะแสดงเวลาที่ผ้าจะซักเสร็จขณะที่โปรแกรมกำลังทำงานหรือระยะเวลาของโปรแกรม และสัญลักษณ์แสดงความคืบหน้าของโปรแกรมเมื่อเริ่มต้นรอบการซัก

→ " แผงแสดงผล " ที่หน้า 9

คำชี้แจง : ระบบตรวจจับฟอง

หากสัญลักษณ์  ติดสว่างบนแผงแสดงผล หมายความว่าเครื่องซักผ้าตรวจพบว่ามีฟองมากเกินไปขณะทำการซัก

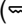
จึงทำการเพิ่มรอบการล้างน้ำเพื่อขจัดฟองโดยอัตโนมัติ

ใช้ผลิตภัณฑ์ซักผ้าให้น้อยลงในการซักครั้งต่อไปโดยใส่ปริมาณผาเท่าเดิม

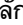
หากคุณต้องการล็อคโปรแกรมเพื่อป้องกันการปรับเปลี่ยน



คุณสามารถเปิดใช้งานระบบล็อคป้องกันเด็กได้โดยทำตามดังนี้

ระบบล็อคป้องกันเด็ก

( 3 sec.)

คุณสามารถล็อคเครื่องซักผ้าเพื่อป้องกันไม่ให้มีการเปลี่ยนแปลงฟังก์ชันที่ตั้งไว้ได้ ซึ่งทำได้โดยเปิดใช้งานระบบล็อคป้องกันเด็กหลังจากที่โปรแกรมเริ่มทำงาน

หากต้องการ เปิดใช้งาน / ปิดใช้งาน ให้กดปุ่ม Spin speed (อัตราความเร็วของการปั่น) และ Finished in-time (“ เสร็จใน ” เวลา) ค้างไว้พร้อมกันหลังจากที่โปรแกรมการซักเริ่มทำงาน กดทั้งสองปุ่มค้างไว้ประมาณสามวินาที สัญลักษณ์  จะปรากฏขึ้นในแผงแสดงผล

-  ติดสว่าง : ระบบล็อคป้องกันเด็กทำงานอยู่
-  กะพริบ : ระบบล็อคป้องกันเด็กทำงานอยู่ และมีการปรับปุ่มเลือกโปรแกรม ปิดใช้งานระบบล็อคป้องกันเด็กโดยรีเซ็ตปุ่มเลือกโปรแกรมกลับเป็นโปรแกรมเริ่มต้น สัญลักษณ์จะสว่างขึ้นอีกครั้ง

คำชี้แจง :

เพื่อป้องกันไม่ให้โปรแกรมหยุดทำงาน อยาหมุนปุ่มเลือกโปรแกรมเกินตำแหน่งปิด

คำชี้แจง :

ระบบล็อคป้องกันเด็กจะยังคงทำงานอยู่หลังจากที่สิ้นสุดโปรแกรมและเครื่องซักผ้าปิดสวิทช์

หากต้องการเริ่มต้นโปรแกรมใหม่ ต้องปิดระบบล็อคป้องกันเด็กทุกครั้ง

การเพิ่มหรือการนำผ้าออก

หลังจากที่โปรแกรมเริ่มทำงาน คุณสามารถใส่หรือนำผ้าออกได้ตามที่ต้องการ กดปุ่ม >III เมื่อต้องการดำเนินการดังกล่าว

ไฟแสดงสถานะของปุ่ม >III จะกะพริบ และเครื่องจะทำการตรวจสอบว่าสามารถใส่ผ้าเพิ่มได้หรือไม่

หากสิ่งต่อไปนี้มีปรากฏบนแผงแสดงผล :

- สัญลักษณ์ ☹ หายไป จะสามารถใส่ผ้าเพิ่มได้
- สัญลักษณ์ ☹ ติดสว่าง หมายความว่าไม่สามารถใส่ผ้าเพิ่มได้

เมื่อต้องการให้โปรแกรมทำงานต่อ ให้กดปุ่ม >III โปรแกรมจะทำงานต่อโดยอัตโนมัติ

คำชี้แจง :

- อย่าเปิดฝาเครื่องค้างไว้นานเกินไปขณะใส่ผ้าเพิ่ม เนื่องจากน้ำจากผ้าในถังซักอาจไหลออกมา
- เพื่อความปลอดภัย ฝาเครื่องจะยังคงล็อกอยู่เมื่อมีระดับน้ำหรืออุณหภูมิสูง หรือขณะที่ถังซักกำลังหมุน โดยจะไม่สามารถใส่ผ้าเพิ่มในช่วงนี้ได้
- ส่วนแสดงนำหนักจะไม่ทำงานขณะที่ใส่ผ้าเพิ่ม

การเปลี่ยนโปรแกรม

1. กดปุ่ม >III
2. เลือกโปรแกรมที่ต้องการ
3. กดปุ่ม >III
โปรแกรมใหม่จะเริ่มทำงานตั้งแต่นั้น

ยกเลิกโปรแกรม

สำหรับโปรแกรมที่ใช้อุณหภูมิสูง :

1. กดปุ่ม >III
2. เมื่อต้องการทำให้ผ้าเย็นลง : เลือก ☹
3. กดปุ่ม >III

สำหรับโปรแกรมที่ใช้อุณหภูมิต่ำ :

1. กดปุ่ม >III
2. เลือก ☹ **ปุ่ม / สับน้ำออก** ☹ (ปั่นหมาด / ถายน้ำ // ปั่นหมาด / ระบายน้ำ)
3. กดปุ่ม >III

โปรแกรมหยุดทำงานโดยไม่ถ่ายน้ำทิ้ง

---- ☹ ปรากฏบนแผงแสดงผล และไฟแสดงสถานะของปุ่ม >III กะพริบ

ใช้โปรแกรมเดิมต่อ โดย :

- กดปุ่ม >III (จะมีการระบายน้ำออกโดยใช้ความเร็วในการปั่นเริ่มต้น *) หรือ
- เลือกความเร็วในการปั่น หรือหมุนปุ่มเลือกโปรแกรมไปที่ ☹ **ปุ่ม / สับน้ำออก** ☹ (ปั่นหมาด / ถายน้ำ // ปั่นหมาด / ระบายน้ำ) แล้วกดปุ่ม >III

* ขึ้นอยู่กับโปรแกรมที่เลือก -> รายละเอียดโดยรวมของโปรแกรม

สิ้นสุดโปรแกรม

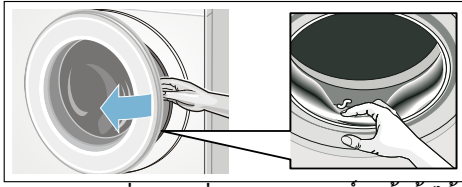
End (สิ้นสุด) ปรากฏบนแผงแสดงผล และไฟแสดงสถานะของปุ่ม >III ดับลง

การนำผ้าออกจากเครื่อง / การปิดเครื่อง

1. เปิดฝาเครื่องซักผ้าและนำผ้าออก
 2. หมุนปุ่มเลือกโปรแกรมไปที่ตำแหน่งปิดเครื่องซักผ้าจะปิดสวิตซ์
 3. ปิดกอกน้ำ
- คำชี้แจง :** ไม่จำเป็นสำหรับรุ่นที่มีระบบ Aqua-Stop

คำชี้แจง :

- ควรรอให้โปรแกรมทำงานจนจบ เนื่องจากเครื่องซักผ้าอาจยังล็อกอยู่
- ถ้าแผงแสดงผลดับเมื่อโปรแกรมสิ้นสุด แสดงว่าโหมดประหยัดพลังงานทำงานอยู่ กดปุ่มใดก็ได้เพื่อให้แผงแสดงผลทำงาน
- ออxygen ผ้าไว้ในถังซัก เนื่องจากผ้าอาจหดในการซักครั้งต่อไปหรืออาจลืกล้างผ้าชิ้นอื่น
- นำวัตถุแปลกปลอมออกจากถังซักและซีลยาง เนื่องจากอาจทำให้เกิดสนิม
- เช็ดซีลยางให้แห้ง



- เปิดฝวเครื่องและช่องเติมผลิตภัณฑ์ซักผ้าทิ้งไว้เพื่อให้หน้าที่ตกค้างอยู่ระเหยออก

เซ็นเซอร์

การรับรู้ปริมาณบรรจุโดยอัตโนมัติ

ฟังก์ชันตรวจจับน้ำหนักอัตโนมัติจะปรับปริมาณการใช้น้ำให้เหมาะกับแต่ละโปรแกรมมากที่สุดตามชนิดและปริมาณผ้า

ระบบตรวจจับน้ำหนักไม่สมดุล

ระบบตรวจจับน้ำหนักไม่สมดุลอัตโนมัติตรวจพบว่าน้ำหนักภายในถังซักไม่สมดุล จึงทำการหมุนถังซักไปมาเพื่อกระจายผ้าให้ทั่ว หากไม่สามารถกระจายผ้าให้ทั่วได้ ระบบจะลดความเร็วลงหรือไม่ทำการปั่น เพื่อเหตุผลด้านความปลอดภัย

คำชี้แจง :

กระจายผ้าชิ้นเล็กและชิ้นใหญ่ในถังซักให้สมดุลกัน
 → " ความผิดปกติและวิธีแก้ไข " ที่หน้า 24

VoltMonitor

ระบบควบคุมแรงดันไฟฟ้าอัตโนมัติพบว่าแรงดันไฟฟ้าจ่ายต่ำผิดปกติเครื่องหมายทริภาค (:) บนแผงแสดงผล Ready in (เวลาที่ผาจะซักเสร็จ) จะกะพริบเมื่อมีแรงดันไฟฟ้าจ่ายต่ำผิดปกติ

เมื่อการจ่ายแรงดันไฟฟ้ากลับมาที่ เครื่องหมายทริภาคของแผงแสดงผล Ready in จะติดสว่าง (โหมดปกติ)

การลดการใช้แรงดันไฟฟ้าที่ตรวจพบจะถูกระบุในรอบโปรแกรมถัดไปโดยจุดทั้งสามที่ติดสว่างขึ้นในแผงแสดงผล



คำชี้แจง :

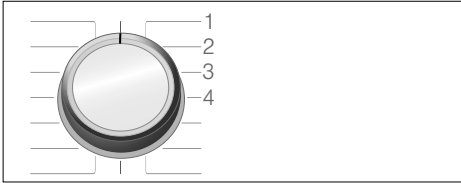
การลดการใช้แรงดันไฟฟ้าอาจส่งผลให้โปรแกรมใช้เวลานานขึ้นและ / หรือทำให้เครื่องทำงานได้ไม่ดีเท่าที่ควร เป็นต้น

การตั้งค่าเสียงเตือน

คุณสามารถเปลี่ยนแปลงการตั้งค่าต่อไปนี้ได้ :

- ระดับเสียงสัญญาณแจ้งข้อมูล (เช่น เมื่อโปรแกรมทำงานเสร็จ) และ / หรือ
- ระดับเสียงปุ่มกด

คุณจะต้องเปิดใช้โหมดการตั้งค่าเพื่อเปลี่ยนแปลงการตั้งค่าดังกล่าว



การเปิดใช้โหมดการตั้งค่า

1. เลือกโปรแกรม **ผ้าฝ้าย** (ผ้าฝ้าย) ไปยังตำแหน่ง 1 เครื่องซักผ้าจะเปิดสวิตช์
2. กดปุ่ม **>|||** พร้อมกับหมุนปุ่มเลือกโปรแกรมตามเข็มนาฬิกาไปยังตำแหน่ง 2 จากนั้นปล่อยปุ่ม โหมดการตั้งค่าจะทำงาน และระดับเสียงสัญญาณแจ้งข้อมูลที่ตั้งไว้จะปรากฏบนแผงแสดงผล

การปรับระดับเสียง

- คุณสามารถปรับระดับเสียงสัญญาณแจ้งข้อมูลได้โดยกดปุ่ม **Finish in-time** ขณะที่ปุ่มเลือกโปรแกรมอยู่ที่ตำแหน่ง 2
- คุณสามารถปรับระดับเสียงปุ่มกดได้โดยหมุนปุ่มเลือกโปรแกรมไปที่ตำแหน่ง 3 แล้วเลือกกระดิ่งเสียงที่ต้องการด้วยปุ่ม **Finish in-time**



0 = ปิด , 1 = เบา ,
2 = ปานกลาง , 3 = ตั้ง ,
4 = ตั้งมาก

การออกจากโหมดการตั้งค่า

ในตอนนี้เป็นคุณสามารถสิ้นสุดการทำงานและหมุนปุ่มเลือกโปรแกรมไปที่ตำแหน่งปิดได้โดยระบบจะบันทึกค่าที่ตั้งไว้

การทำความสะอาดและการบำรุงรักษา

⚠ คำเตือน

อันตรายถึงชีวิต !

ระวังไฟดูดหากสัมผัสปลั๊กอุปกรณ์ที่มีกระแสไฟฟ้าไหลผ่าน
ปิดสวิตช์เครื่อง และดึงปลั๊กออกจากเต้าเสียบต่อกับแหล่งจ่ายไฟฟ้า

⚠ คำเตือน

ระวังสารพิษ !

สารทำความสะอาดที่มีส่วนผสมของตัวทำละลาย เช่น

สารทำละลายสำหรับทำความสะอาดจะมีไอระเหยที่เป็นพิษ

ห้ามใช้สารทำความสะอาดที่มีส่วนผสมของตัวทำละลาย

ระวัง !

ความเสียหายต่อตัวเครื่อง

สารทำความสะอาดที่มีส่วนผสมของตัวทำละลาย เช่น สารทำละลายสำหรับทำความสะอาด

อาจทำให้ผิวและชิ้นส่วนต่างๆ

ของเครื่องชำรุดเสียหายได้

ห้ามใช้สารทำความสะอาดที่มีส่วนผสมของตัวทำละลาย

ตัวถังเครื่องซักผ้า / แผงควบคุม

- ใช้ผ้านุ่มชุบน้ำหมาดเช็ดตัวเครื่องและแผงควบคุม
- ขจัดผลิตภัณฑ์ซักผ้าที่ตกค้างออกทันที
- ห้ามทำความสะอาดโดยใช้เครื่องฉีดน้ำ

ถึงอบ

ใช้สารทำความสะอาดที่ปราศจากคลอรีน โดยทามโซฟอยซ์

หากเครื่องซักผ้ามีกลิ่นหรือต้องการทำความสะอาดถังซัก ให้เริ่มโปรแกรม **ล้างถัง** **90 °C**

(ทำความสะอาดถังซัก 90 °C) หรือ **ผ้าฝ้าย** **90 °C** (ผ้าฝ้าย 90 °C)

โดยไม่ต้องใส่ผ้าเข้าเครื่อง แล้วเติมผงซักฟอก

→ **?** ความผิดปกติและวิธีการแก้ไข

ที่หน้า 24

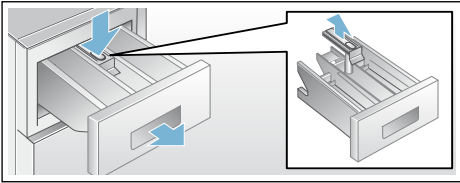
การล้างตะกรัน

ไม่จำเป็นต้องทำการล้างตะกรันในกรณีที่ทำกรวดวงผงซักฟอกในปริมาณที่ถูกต้อง อย่างไรก็ตามหากจำเป็นต้องทำโปรดปฏิบัติตามคำแนะนำของผู้ผลิตสารล้างตะกรัน สำหรับสารล้างตะกรันที่สามารถใช้ได้ กรุณาเข้าไปที่เว็บไซต์ของเราหรือสอบถามจากฝ่ายบริการหลังการขาย → หน้า 28

ลิ้นชักใส่สารซักฟอกและตัวเครื่อง

ถ้าลิ้นชักใส่สารซักฟอกมีผงซักฟอกหรือน้ำยาปรับผ้านุ่มตกค้าง :

1. ดึงลิ้นชักใส่สารซักฟอกออกมา
กดตัวล็อกคลงแล้วถอดช่องเติมออก
2. เมื่อต้องการถอดช่องเติม :
ไขน็อตขันตัวล็อกขึ้นด้านบน



3. ทำความสะอาดถาดจ่ายผงซักฟอกและตัวล็อกด้วยน้ำเปล่าและแปรง แล้วเช็ดให้แห้ง พร้อมทำความสะอาดภายในของตัวเครื่องด้วย
4. ติดตั้งตัวล็อกแล้วล็อกเข้าที่ (ดันก้านเข้ากับสลักยึด)
5. ดันช่องเติมผงซักฟอกกลับเข้าที่

คำชี้แจง : เปิดช่องเติมผงซักฟอกทิ้งไว้เพื่อให้หน้าที่ตกค้างอยู่ระเหยออก

บิมน้ำผงซักฟอกอุดตัน

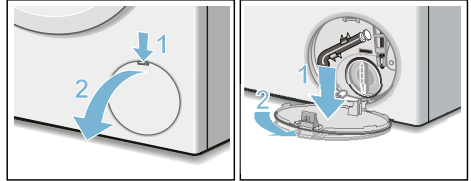
⚠ คำเตือน

ระวังความร้อนสูง !

ขณะซักผ้าด้วยอุณหภูมิสูง น้ำจะร้อนมาก หากไปสัมผัสน้ำร้อน อาจถูกลวกได้ ควรรอให้น้ำเย็นลงก่อน

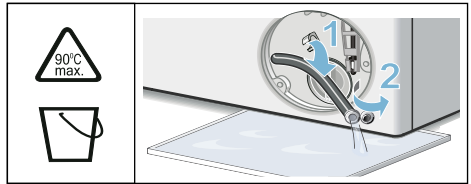
เมื่อน้ำเย็นลงแล้ว :

1. ปิดกอน้ำเพื่อไม่ให้ น้ำไหลเข้ามาอีก และระบายน้ำออกทางบิมนระบายน้ำ
2. ปลดลิตซ์อุปกรณ์
3. ถอดปลั๊กออก
4. เปิดฝาของข้อมบำรุง แล้วถอดฝาออก

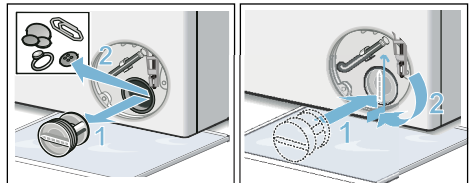


5. ถอดท่อระบายน้ำออกจากตัวยึด

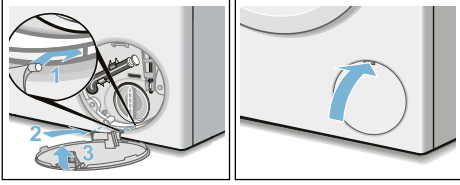
ถอดจุกอุด แล้วปล่อยให้ น้ำไหลลงมาในลักษณะที่เหมาะสม ปิดฝาบิดกันรั้วเข้าที่ และเก็บสายระบายน้ำเข้าที่เก็บ



6. ค่อยๆ คลายฝาปิดบิมนออก เนื่องจากน้ำที่ค้างอยู่อาจรั่วออกมาได้ ทำความสะอาดภายใน ที่เกลียวฝาปิดบิมน และตัวหุ้มนิมน ไบพัตในบิมน่าละลายสารซักฟอกจะต้องหมุนได้ ใส่ฝาปิดบิมนกลับเข้าที่ แล้วหมุนปิดให้แน่นโดยที่จับจะต้องอยู่ในแนวตั้ง



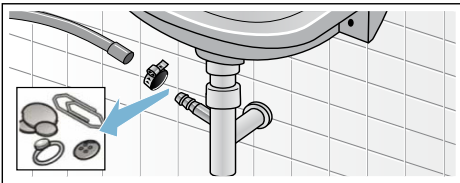
7. ใส่ผ้าช่องข้อมบํารุงกลับเข้าที่



คำชี้แจง :
 เพื่อป้องกันไม่ให้เกิดกลิ่นที่ซักผ้าที่ยังไม่ได้ใช้ไหล
 หลงในท่อน้ำทิ้งในการซักครั้งต่อไป
 ให้เติมน้ำเปล่า 1 ลิตรลงในช่อง II
 แล้วเริ่มโปรแกรม ๑ **ปั่น/สบนํ้าออก** (ถ่ายน้ำ/
 ระบายน้ำ) ทำซ้ำในการซักรอบต่อไป

ท่อระบายน้ำที่ท่อพักถอดตัน

1. ปิดสวิทซ์อุปกรณ์
2. ถอดปลั๊กออก
3. คลายแคลมปรัดท่อ ค่อยๆ
 ถอดท่อระบายน้ำออกอย่างระมัดระวัง
 น้ำที่เหลือค้างอยู่อาจไหลออกมาได้
4. ทำความสะอาดท่อระบายน้ำและชุดขอต่อท่อพั
 ก

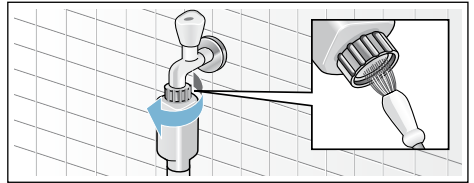


5. ดัดท่อระบายน้ำกลับเข้าที่
 แล้วยึดไวด้วยแคลมปรัดท่อ

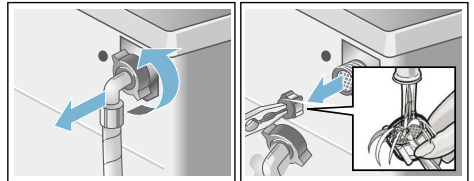
ตัวกรองในท่อจ่ายน้ำถอดตัน

ในขั้นแรก ให้ลดแรงดันน้ำในท่อจ่ายน้ำลง โดย :

1. ปิดกอกน้ำ
2. เลือกโปรแกรมใดก็ได้ (ยกเว้น ๑ ปั่น /
 สบนํ้าออก)
3. กดปุ่ม
 >๓๓ ปล่อยให้โปรแกรมทำงานเป็นเวลาประมาณ
 40 วินาที
4. หมุนปุ่มเลือกโปรแกรมไปที่ตำแหน่งปิด
5. ดึงปลั๊กไฟออก
6. ทำความสะอาดตัวกรองที่กอกน้ำ โดย :
 ถอดท่อออกจากกอกน้ำ
 ไขแปรงขนาดเล็กทำความสะอาดตัวกรอง



7. สำหรับรุ่นมาตรฐานและรุ่น Aqua-Secure
 ให้ทำความสะอาดตัวกรองที่ด้านหลังเครื่อง :
 ถอดท่อออกจากด้านหลังเครื่อง
 ไขคีมถอดตัวกรองออก แล้วทำความสะอาด



8. ใส่ตัวกรอง ต่อท่อ แล้วตรวจหาการรั่ว

? ความผิดปกติและวิธีการแก้ไข

การเปิดฝาเครื่องในกรณีฉุกเฉิน

(ขึ้นอยู่กับเครื่องแต่ละรุ่น)
เช่น ในกรณีที่มีการตัดไฟฟ้า

คำชี้แจง :

โปรแกรมจะทำงานต่อเมื่อกระแสไฟฟ้ากลับเป็นปกติ

⚠ คำเตือน

+ ระวังความร้อนลวก !

ขณะซักผ้าด้วยอุณหภูมิสูง
การสัมผัสผ้าซักผ้าและเสื้อผ้าที่ซักอาจทำให้ถูกความร้อนลวกได้
ทางที่ดีควรรอจนอุณหภูมิลดลงก่อน

⚠ คำเตือน

ระวังการบาดเจ็บ !

การยื่นมือเข้าไปในถังซักที่กำลังหมุนอาจทำให้ได้รับบาดเจ็บ
ห้ามยื่นมือเข้าไปในถังซักที่กำลังหมุนควรรอจนกระทั่งถังซักหยุดหมุนก่อน

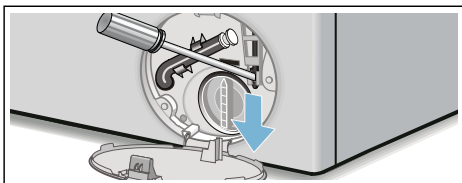
ระวัง !

ความเสียหายจากน้ำ

น้ำที่รั่วออกมาไม่ว่าทางใดก็ตามอาจก่อให้เกิดความเสียหายได้ห้ามเปิดฝาเครื่องถ้าอยู่ในระดับที่สามารถมองเห็นได้ผ่านทางกระจกฝาเครื่อง

หากจำเป็นต้องนำผ้าออกจากเครื่อง
สามารถเปิดฝาเครื่องซักผ้าได้โดยทำตามขั้นตอนต่อไปนี้ :

1. ปิดสวิตช์อุปกรณ์
2. ถอดปลั๊กออก
3. ถายน้ำทิ้ง → หน้า 22
4. ใช้เครื่องมือดึงปุ่มเปิดฝาเครื่องในกรณีฉุกเฉินลง แล้วปล่อย
ในตอนนี้จะสามารถเปิดฝาเครื่องได้



ข้อมูลบนแผงแสดงผล



สัญลักษณ์	สาเหตุ / วิธีแก้ไข
☹ ติดสว่าง (หลังจากที่โปรแกรม เริ่มทำงาน)	ฝาเครื่องล้อยคอยู่
☹ ติดสว่าง (ในโหมดหยุดชั่วคราว)	<ul style="list-style-type: none"> ระดับน้ำสูงเกินไป ไม่สามารถนำผ้าเข้าเครื่องเพิ่มได้ ถังซักกำลังหมุนอยู่ ไม่สามารถนำผ้าเข้าเครื่องเพิ่มได้ คำชี้แจง : ถาสัญลักษณ์ล้อยคฝาเครื่องดับลงในโหมดหยุดชั่วคราว แสดงว่าฝาเครื่องไม่ได้ล้อยค ซึ่งสามารถนำผ้าเข้าเครื่องเพิ่มได้
☹ กระพริบ	<ul style="list-style-type: none"> ฝาเครื่องอาจหนีบเสื้อผ้าไว้ เปิดและปิดฝาเครื่องอีกครั้ง แล้วกดปุ่ม >III ถ้าจำเป็น ใตันทันฝาเครื่องจนบิด หรือน้ำผาออกบางส่วนแล้วบิดฝาเครื่อง ถ้าจำเป็น ใหนบิด / ใหมิดเครื่องใหน่อีกครั้ง เลือกโปรแกรมแล้วตั้งคาคตามที่ต้องการ จากนั้นจึงเริ่มโปรแกรม
☹ กระพริบ	<ul style="list-style-type: none"> ไม่มีท่อจ่ายน้ำ เปิดก๊อกน้ำออกเต็มที่ <ul style="list-style-type: none"> – ท่อจ่ายน้ำคดงอ / ถูกหนีบ – ทำความสะอาดตัวกรองที่แหล่งจ่ายน้ำ – ถามีการติดตั้งตัวกรองน้ำเพิ่มเติม (ขึ้นอยู่กับรุ่น) ใหนตรวจดูสิ่งปนเปื้อนและทำความสะอาดถ้าจำเป็น → คำแนะนำใหนการติดตั้งและการทำความสะอาดแยกต่างหากสำหรับตัวกรองน้ำ
☹ ติดสว่าง	<ul style="list-style-type: none"> แรงดันน้ำต่ำเกินไป <ul style="list-style-type: none"> – ท่อจ่ายน้ำคดงอ / ถูกหนีบ – ทำความสะอาดตัวกรองที่แหล่งจ่ายน้ำ – ถามีการติดตั้งตัวกรองน้ำเพิ่มเติม (ขึ้นอยู่กับรุ่น) ใหนตรวจดูสิ่งปนเปื้อนและทำความสะอาดถ้าจำเป็น → คำแนะนำใหนการติดตั้งและการทำความสะอาดแยกต่างหากสำหรับตัวกรองน้ำ คำชี้แจง : โปรแกรมใช้เวลาทำงานนานกว่าปกติ
E:18	<ul style="list-style-type: none"> บ้มระบายน้ำ อดตัน ทำความสะอาดบ้มระบายน้ำ → หน้า 22 ทอระบายน้ำ / ทอถายน้าทึงอดตัน ทำความสะอาดทอระบายน้ำที่ทอพัก → หน้า 23
E:23	มีน้ำออยู่ในรางที่ฐานเครื่อง เครื่องช้กฝ้ามีรอยรั่ว บิดก๊อกน้ำ แล้วติดต่อฝ้ายบริการลูกค้า → หน้า 28 (เฉพาะเครื่องช้กฝ้ากระบบ Aquastop ที่ตรวจพบความผิดปกติตั้งกลาวใด)
E:32	เมื่อโปรแกรมล้ันสุด ใม่ใช้ความผิดปกติ ระบบตรวจจ้บน้ำใหนักใม่สมตลหยุดรอบการบ้นลงกลางค้ันเนื่องจกฝ้ากระจายใมช้ว, กระจายฝ้าข้ินเล็กและข้ินใหนใถงช้กใหลมตลกล้ัน ถ้าจ้าเป็นใหนใพ้มรอบการบ้น
☹	ระบบล้อยคป้องกันเด็กทำงานออยู่ – บิดระบบล้อยคป้องกันเด็ก → หน้า 18

สัญลักษณ์	สาเหตุ / วิธีแก้ไข
๘๘ ติดส่วาง	ระบบตรวจพบว่ามีฟองมากเกินไป และมีการเพิ่มรอบการซัก ไขผลิตภัณฑ์ซักผ้าใบน้อยลงในการซักครั้งต่อไปโดยใส่ปริมาณผ้าเท่าเดิม → หน้า 26
เครื่องหมาย : บนแผงแสดงผล Ready in (เวลาที่ฝาจะซักเสร็จ) จ) กะพริบ	แรงดันไฟฟ้าสายหลักต่ำเกินไป โปรแกรมจะทำงานต่อหลังจากที่แรงดันไฟฟ้ากลับเป็นปกติ
เครื่องหมาย . บนแผงแสดงผล Ready in (เวลาที่ฝาจะซักเสร็จ) จ) กะพริบ	แรงดันไฟฟ้าตกในโปรแกรมการซัก โปรแกรมจะใช้เวลาทำงานนานขึ้น → หน้า 20
สัญลักษณ์อื่นๆ	ปิดเครื่อง รอประมาณห้าวินาที แล้วเปิดเครื่องอีกครั้ง หากสัญลักษณ์ยังคงปรากฏอยู่ กรุณาติดต่อฝ่ายบริการลูกค้า → หน้า 28

ความผิดปกติและวิธีแก้ไข

ความผิดปกติ	สาเหตุ / วิธีแก้ไข
มีน้ำรั่วออกมาจากเครื่อง	<ul style="list-style-type: none"> ■ ต่อกท่อระบายน้ำให้ถูกต้อง หรือเปลี่ยนท่อระบายน้ำ ■ ซันชอตต่อเกลียวของท่อระบายน้ำให้แน่น
ไม่มีการจ่ายน้ำเข้าเครื่อง ผลิตภัณฑ์ซักผ้าค้างอยู่ที่ ของเดิม	<ul style="list-style-type: none"> ■ กดปุ่ม >๓๓ แล้วหรือยัง ■ เปิดกอกน้ำแล้วหรือยัง ■ ตัวกรองอุดตันหรือไม่ ทำความสะอาดตัวกรอง → หน้า 23 ■ คำชี้แจง : ถ้ามีการติดตั้งตัวกรองน้ำเพิ่มเติม (ซันอยู่กับรุ่น) ให้ตรวจสอบดูสิ่งปนเปื้อนและทำความสะอาดถ้าจำเป็น → คำแนะนำในการติดตั้งและการทำความสะอาดแยกต่างหากสำหรับตัว กรองน้ำ ■ ท่อจ่ายน้ำคดงอหรืออุดตันหรือไม่
ไม่สามารถเปิดฝาเครื่อง ได้	<ul style="list-style-type: none"> ■ ฟังก์ชันเพื่อความปลอดภัยทำงานอยู่ ■ คำชี้แจง : เพื่อความปลอดภัย ฝาเครื่องจะถูกล็อคไว้เมื่อระดับน้ำหรืออุณหภูมิยังสูงอยู่ (ดู → การยกเลิกโปรแกรม → หน้า 19) หรือในขณะที่ถึงซีกกำลังหมุน ■ เลือก - - - (หยุดการล้างน้ำ = ไม่มีการปั่นครั้งสุดท้าย , ระดับน้ำสูง) ไวหรือไม → หน้า 19 ■ เปิดฝาเครื่องได้โดยใช้ปุ่มเปิดฝาเครื่องในกรณีฉุกเฉินเท่านั้นใช่หรือไม่ → หน้า 24
โปรแกรมไม่เริ่มทำงาน	<ul style="list-style-type: none"> ■ กดปุ่ม >๓๓ หรือ Finished in-time (“เสร็จใน ” เวลา) (เวลาสิ้นสุดโปรแกรม) แล้วหรือยัง ■ ปิดฝาเครื่องแล้วหรือยัง ■ เปิดใช้งานระบบล๊อคป้องกันเด็ก ☹️ อยู่หรือไม่ ปิดระบบ → หน้า 18

ความผิดปกติ	สาเหตุ / วิธีแก้ไข
ถังซักสิ้นกระตุกครู่หนึ่งหลังโปรแกรมเริ่มทำงาน	ไม่ใช่ความผิดปกติ การทดสอบมอเตอร์ภายในอาจทำให้ถังซักสิ้นกระตุกครู่หนึ่งเมื่อโปรแกรมการซักเริ่มทำงาน
ไม่มีการระบายน้ำ	<ul style="list-style-type: none"> เลือก - - - (หยุดการล้างน้ำ = ไม่มีการปั่นครั้งสุดท้าย) ไว้หรือไม่ → หน้า 19 ทำความสะอาดบ้มีระบายน้ำ → หน้า 22 ทำความสะอาดท่อถ่ายน้ำและ / หรือท่อระบายน้ำ → หน้า 23
มองไม่เห็นน้ำในถังซัก	ไม่ใช่ความผิดปกติ น้ำจะอยู่ต่ำกว่าระดับที่มองเห็นได้
ผ้าที่ปั่นไม่แห้งเท่าที่ควร ผู้ยังคงเปียก / ซีนมากเกินไป	<ul style="list-style-type: none"> ไม่ใช่ความผิดปกติ ระบบตรวจจับน้ำหนักไม่สมดุลหยุดการปั่นลงกลางคันเนื่องจากผ้ากระจายไม่ทั่ว กระจายผ้าชิ้นเล็กและชิ้นใหญ่ในถังซักให้สมดุลกัน เลือก Less iron (รีดง่าย) (รีดง่าย) แลวหรือยัง (ขึ้นอยู่กับเครื่องแต่ละรุ่น) → หน้า 15 เลือกความเร็วตุ้เก็นไปหรือไม่ ลองปั่นผ้าอีกครั้งด้วยโปรแกรม Spin/Drain (ปั่นหมาด / ระบายน้ำ)
มีการปั่นหลายครั้ง	ไม่ใช่ความผิดปกติ ระบบตรวจจับน้ำหนักไม่สมดุลกำลังปรับน้ำหนักภายในถังให้สมดุล
โปรแกรมใช้เวลาทำงานนานกว่าปกติ	<ul style="list-style-type: none"> แรงดันน้ำต่ำเกินไป หรือ ติดส่วาง → หน้า 25 ไม่ใช่ความผิดปกติ ระบบตรวจจับน้ำหนักไม่สมดุลกำลังปรับน้ำหนักภายในถังให้สมดุลโดยการกระจายผ้าหลายๆ ครั้ง เนื่องจากพบว่าน้ำหนักไม่สมดุล ไม่ใช่ความผิดปกติ ระบบตรวจจับฟองกำลังทำงาน และมีการเปิดใช้งานรอบการล้างน้ำเนื่องจากมีการตรวจพบฟอง
ระยะเวลาของโปรแกรมมีการเปลี่ยนแปลงในระหว่างรอบการซัก	<ul style="list-style-type: none"> ไม่ใช่ความผิดปกติ มีการปรับรอบโปรแกรมให้เหมาะสมกับขั้นตอนการซักแต่ละขั้นมากที่สุดตามปริมาณและประเภทของผ้า ซึ่งอาจทำให้ระยะเวลาของโปรแกรมที่ปรากฏบนแผงแสดงผลมีการเปลี่ยนแปลง มีแรงดันน้ำต่ำ โปรแกรมการซักจะใช้เวลาทำงานนานขึ้น
มีน้ำอยู่ในช่องเติมผลิตภัณฑ์ถนอมผ้า	<ul style="list-style-type: none"> ไม่ใช่ความผิดปกติ และไม่ส่งผลกระทบต่อประสิทธิภาพของผลิตภัณฑ์ถนอมผ้า ทำความสะอาดตัวล็อค ถาดจำเป็น
มีกลิ่นไม่พึงประสงค์ในเครื่องซักผ้า	<p>เริ่มโปรแกรม ล้างถัง (ทำความสะอาดถังซัก) หรือ ผ้าฝ้าย 90 °C (ผ้าฝ้าย 90 °C) โดยไม่ต้องใส่ผ้าเข้าเครื่อง (ขึ้นอยู่กับเครื่องแต่ละรุ่น) เต็มผงซักฟอกหรือผลิตภัณฑ์ซักผ้า</p> <p>คำชี้แจง : ควรใช้ผลิตภัณฑ์ซักผ้าในปริมาณที่น้อยกว่าที่ผู้ผลิตระบุไว้ครึ่งหนึ่งเพื่อไม่ให้เกิดฟอง ห้ามใช้ผลิตภัณฑ์ซักผ้าสำหรับผ้าขนสัตว์หรือผ้าเนื้อละเอียด</p>

ความผิดปกติ	สาเหตุ / วิธีแก้ไข
ฟองรั่วออกมาจากช่องเติมผลิตภัณฑ์ซักผ้ามองเห็นโฟมในถังซัก	สัญลักษณ์  ติดส่วางบนแผงแสดงผล <ul style="list-style-type: none"> ใช้ผลิตภัณฑ์ซักผ้ามากเกินไปหรือไม่ ใช้ผลิตภัณฑ์ซักผ้าในอุณหภูมิต่ำในการซักครั้งต่อไป ผลม่นำยาปรับผ้านุ่มหนึ่งช้อนโต๊ะกับน้ำ 1/2 ลิตร แล้วเทลงในช่อง II (ไม่เหมาะสำหรับชุดกลางแรง ชุดกีฬา หรือผ้านวม)
มีเสียงดังตัวเครื่องสั่นและ "เลื่อนออกจากตำแหน่ง" ขณะทำการปั่น	<ul style="list-style-type: none"> ปรับระดับเครื่องซักผ้าแล้วหรือยัง ปรับระดับเครื่อง → หน้า 33 ยึดขาเครื่องซักผ้าไวแน่นแล้วหรือยัง ยึดขาเครื่องให้แน่น → หน้า 33 ถอดสลักล็อกที่ใช้ในการขนย้ายออกแล้วหรือยัง ถอดสลักล็อกที่ใช้ในการขนย้ายออก → หน้า 31
แผงแสดงผล / ไฟแสดงสถานะไม่ติดสว่างขณะที่เครื่องกำลังทำงาน	<ul style="list-style-type: none"> ระบบไฟฟ้าขัดข้องหรือไม่ ฟิวสขาดหรือไม่ รีเซ็ต / เปลี่ยนฟิวส หากความผิดปกตินี้เกิดขึ้นซ้ำหลายครั้ง กรุณาติดต่อฝ่ายบริการลูกค้า โปรแกรมสิ้นสุดการทำงาน โหมดประหยัต์พลังงานทำงานอยู่
มีผลิตภัณฑ์ซักผ้าตกค้างบนผา	<ul style="list-style-type: none"> ผลิตภัณฑ์ซักผ้าที่ปราศจากฟอสเฟตบางตัวมีส่วนผสมของสารบางชนิดที่ไม่ละลายน้ำ เลือก  ล้างน้ำ (ล้างน้ำ) หรือปิดเศษผงออกหลังการซัก
ถ้าไม่สามารถแก้ไขความผิดปกติได้ด้วยตัวเอง (หลังเปิด / ปิดสวิตซ์เครื่อง) หรือจำเป็นต้องทำการซ่อมใหญ่ปฏิบัติดังนี้ : ถ้าไม่สามารถแก้ไขความผิดปกติได้ด้วยตัวเอง (หลังเปิด / ปิดสวิตซ์เครื่อง) หรือจำเป็นต้องทำการซ่อม ใหญ่ปฏิบัติดังนี้ :	
<ul style="list-style-type: none"> เปิดเครื่องแล้วดึงปลั๊กไฟออก ปิดกอนน้ำ แล้วติดต่อฝ่ายบริการลูกค้า → หน้า 28 	



การบริการหลังการขาย

ถ้าไม่สามารถแก้ไขความผิดปกติด้วยตนเองได้ → " ความผิดปกติและวิธีแก้ไข " ที่หน้า 24 กรุณาติดต่อฝ่ายบริการหลังการขาย → หน้าหลัง

เรายินดีช่วยเหลือหาวิธีแก้ปัญหาที่เหมาะสม เพื่อหลีกเลี่ยงการส่งวิศวกรไปโดยไม่จำเป็น

กรุณาแจ้งหมายเลขผลิตภัณฑ์ (E no.) และหมายเลขการผลิต (FD) ของเครื่องซักผ้าให้ฝ่ายบริการหลังการขายทราบ

E-Nr. _____ FD _____

หมายเลขผลิตภัณฑ์ หมายเลขการผลิต

โดยสามารถได้จาก :

- ดานในฝาเครื่องซักผ้า *
- ในฝาช่องซอมบ่ารุง *
- ดานหลังเครื่อง *

* ขึ้นอยู่กับเครื่องแต่ละรุ่น

ความเชี่ยวชาญที่ภูมิใจได้

โปรดติดต่อขอความช่วยเหลือจากเรา เพื่อให้คุณมั่นใจได้ว่างานซ่อมทั้งหมดจะดำเนินการโดยช่างเทคนิคที่ผ่านการฝึกอบรมมาเป็นอย่างดี โดยใช้นวัตกรรมล่าสุดของแท้



ข้อมูลทางเทคนิค

ขนาด :

850 x 600 x 590 มม

(ความกว้าง x ความลึก x ความสูง)

น้ำหนัก

63–83 กก . (ขึ้นอยู่กับรุ่น)

การต่อเข้ากับระบบไฟฟ้า :

แรงดันไฟฟ้าหลัก 220-240 V, 50 Hz

พิกัดกระแสไฟฟ้า 10 แอมป์

กำลังเข้าที่ระบุ 1900-2300 วัตต์

แรงดันน้ำ :

100–1000 กิโลปาสคาล (1–10 บาร์)

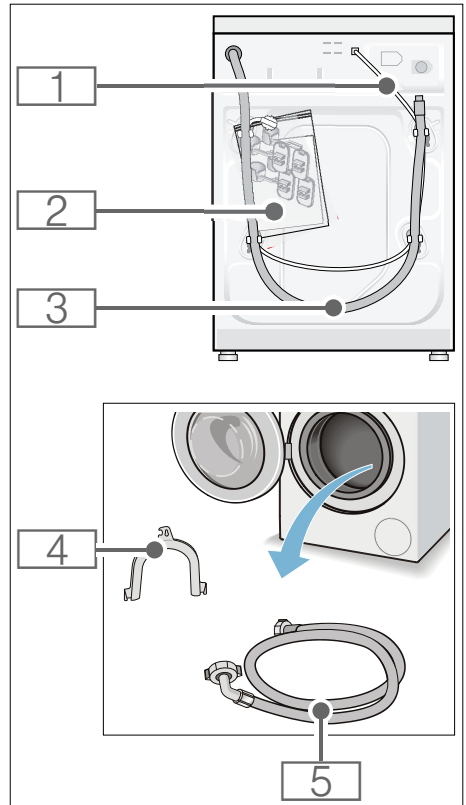


การจัดตำแหน่งและการเชื่อมต่อ

รวมอยู่กับเครื่อง

คำชี้แจง :

ตรวจสอบเช็คเครื่องว่าชำรุดเสียหายจากการขนส่งหรือ
อไมทามไซเครื่องที่ชำรุด
หากคุณมีขอร้องเรียนปรึกษา
กรุณาติดต่อร้านค้าปลีกที่คุณซื้อเครื่องอุปกรณ์นี้
หรือฝ่ายบริการหลังการขายของเรา



th การจัดตำแหน่งและการเชื่อมต่อ

1 สายไฟ

2 จุด :

- คำแนะนำในการติดตั้งและคู่มือการใช้งาน
- รายชื่อและที่ตั้งของฝ่ายบริการหลังการขาย *
- ใบรับประกัน *
- ฝาปิดสำหรับปิดช่องเปิดหลังจากปลดสลักล็อกกระหว่างการขนส่งออกแล้ว
- กุญแจปากตาย *
- ช่องกั้นน้ำยาซักผ้า *
- ตัวกรองน้ำภายนอก *

3 ทอระบายน้ำ

4 รางยึดท่อสำหรับยึดท่อระบายน้ำ *

5 ท่อจ่ายน้ำสำหรับรุ่นมาตรฐาน /Aqua-Secure

* ขึ้นอยู่กับเครื่องแต่ละรุ่น

นอกจากนี้ ยังต้องใช้ตัวยึดสายท่อ (เส้นผ่าศูนย์กลาง 24–40 มม.) ชื่อได้ที่ผู้จำหน่ายอุปกรณ์ช่าง เพื่อต่อสายท่อระบายน้ำเข้ากับท่อดักกลิ่น

เครื่องมือที่จำเป็นต้องใช้

- หลอดระดับสำหรับการปรับแนวระนาบ
- กุญแจปากตาย ที่มี :
 - WAF 13 (กุญแจปากตายกว้าง 13 มม.) สำหรับคลายสลักล็อกขณะขนส่ง และ
 - WAF 17 (กุญแจปากตายกว้าง 17 มม.) สำหรับการปรับแนวระดับของขาเครื่องซักผ้า

คำแนะนำด้านความปลอดภัย

คำเตือน

ระวังการบาดเจ็บ!

- เครื่องซักผ้ามีน้ำหนักมาก โปรดระวังเมื่อยก/ขนย้ายเครื่องซักผ้า
- หากยกเครื่องซักผ้าด้วยการจับส่วนที่ยื่นออกมา (เช่น ฝาเครื่องซักผ้า) ชิ้นส่วนนี้อาจหักหลุดออกและทำให้ได้รับบาดเจ็บได้
- ออกจากเครื่องซักผ้าด้วยการจับชิ้นส่วนที่ยื่นออกมา
- หากไม่เดินท่อและสายไฟหลักให้เรียบร้อย อาจทำให้สะดุดล้มและทำให้ได้รับบาดเจ็บ เดินท่อและสายไฟให้เรียบร้อยเพื่อป้องกันกระตุก

ระวัง!

ความปลอดภัยต่อตัวเครื่อง

ท่อที่มีน้ำหนักจับอาจปริ / แตกได้ ห้ามติดตั้งเครื่องซักผ้าไว้กลางแจ้งหรือในสถานที่เย็นจัดจนอาจทำให้น้ำแข็งตัว

ระวัง!

ความปลอดภัยจากน้ำ

จุดต่อท่อจ่ายน้ำและท่อระบายน้ำมีแรงดันน้ำสูง เพื่อป้องกันน้ำรั่วหรือความเสียหายจากน้ำ กรุณาปฏิบัติตามคำแนะนำในส่วนนี้

คำชี้แจง :

- นอกจากข้อมูลด้านความปลอดภัยที่อยู่ในคู่มือฉบับนี้ การไฟฟ้าและการประสานส่วนภูมิภาคอาจมีข้อกำหนดพิเศษอื่น
- หากไม่แน่ใจ ควรมอบหมายให้ช่างผู้ชำนาญงานเป็นผู้ดำเนินการติดตั้งอุปกรณ์

บริเวณที่จะทำการติดตั้ง

คำชี้แจง :

- จะต้องจัดวางเครื่องซักผ้าให้ได้ระดับตรงไม่เอียงและมั่นคง เพื่อที่จะไม่เคลื่อนที่ไปไหนได้
- บริเวณที่ทำการติดตั้งจะต้องเรียบและแข็งแรง
- ไม่ควรติดตั้งบนพื้นนุ่มหรือวัสดุปูพื้นนุ่ม

การติดตั้งเครื่องซักผ้าไว้บนพื้นรองที่เป็นไม้

ระวัง!

ความปลอดภัยต่อตัวเครื่อง

เครื่องซักผ้าอาจ “ ขยับเลื่อน ” และพลิกคว่ำจากฐานที่ติดตั้งขณะที่ทำการปั่นได้ ควรใช้แป้นยึดยัดขาเครื่องซักผ้าไว้เหน่น หมายเลขสั่งซื้อ WMZ 2200, WX 975600, CZ 110600, Z 7080X0

คำชี้แจง : บนพื้นรองที่เป็นไม้ ควรติดตั้งเครื่องซักผ้าในลักษณะดังต่อไปนี้ :

- เขามุม ถูเป็นไปได
- บนแผ่นไม้ที่กันน้ำ (หากอย่างน้อย 30 มม.) ซึ่งยื่นยึดไว้กับพื้น

การติดตั้งบนฐานรองเครื่องแบบมีลิ้นชัก*

หมายเลขสั่งซื้อแพลตฟอร์ม: WMZ 20490, WZ 20490, WZ 20510, WZ 20520

การติดตั้งเครื่องซักผ้าไว้ในห้องครัว

⚠ คำเตือน

ระวังอันตรายถึงชีวิต!

ระวังไฟดูดหากสัมผัสอุปกรณ์ที่มีกระแสไฟฟ้าไหลผ่าน

ห้ามถอดแผ่นปิดเครื่องออก

คำชี้แจง:

- ควรวางที่ว่างกว้างประมาณ 60 ซม.
- ติดตั้งเครื่องซักผ้าใต้พื้นเคาน์เตอร์หินเดี่ยวที่ยึดเข้ากับชุดครัวทั้งสองด้านอย่างมั่นคง

การปลดสลักล็อคที่ใช้ระหว่างการขนลง

ระวัง!

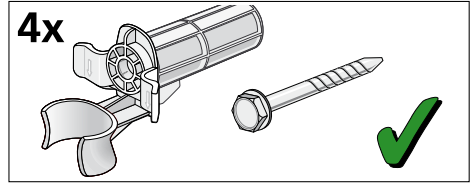
ความเสียหายต่อตัวเครื่อง

- ใช้สลักล็อคที่ใช้ในการขนย้ายยึดเครื่องซักผ้าให้อยู่กับที่เมื่อจะทำการขนย้าย หากไม่ปลดสลักล็อคที่ใช้ในการขนย้ายออก อาจเกิดความเสียหายได้เมื่อเครื่องซักผ้าทำงาน ก่อนใช้เครื่องเป็นครั้งแรก ควรตรวจสอบให้แน่ใจว่าได้ปลดสลักล็อคที่ใช้ในการขนย้ายทั้งสี่ตัวออกหมดแล้ว เก็บสลักล็อคไว้ในที่ที่ปลอดภัย
- หากมีการเคลื่อนย้ายเครื่องในภายหลัง คุณจะต้องใส่สลักล็อคเข้าที่ก่อนที่จะทำการขนย้ายเครื่อง เพื่อป้องกันไม่ให้เกิดความเสียหายในระหว่างการขนย้าย

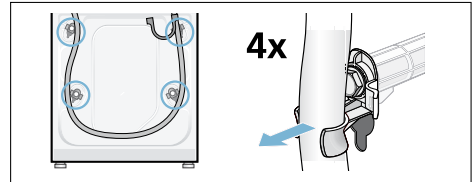
คำชี้แจง:

เก็บสกรูและปลอกหุ้มไว้ในที่ที่ปลอดภัย

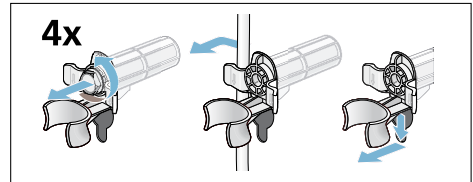
* ขึ้นอยู่กับเครื่องแต่ละรุ่น



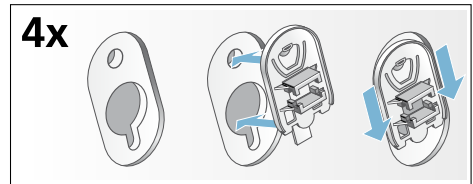
1. ดึงท่อต่างๆ ออกจากตัวยึด



2. คลายและถอดสกรูยึดตัวยึดสำหรับการขนย้าย ทั้งสี่ตัวออก ถอดปลอกหุ้มออก เมื่อต้องการดำเนินการดังกล่าว ให้ถอดสายไฟออกจากตัวยึด

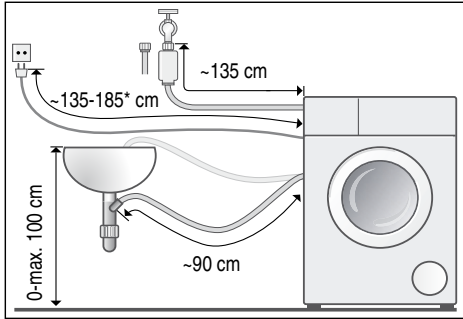


3. ติดฝาปิดช่อง ยึดให้แน่นโดยกดที่ตะขอล็อค

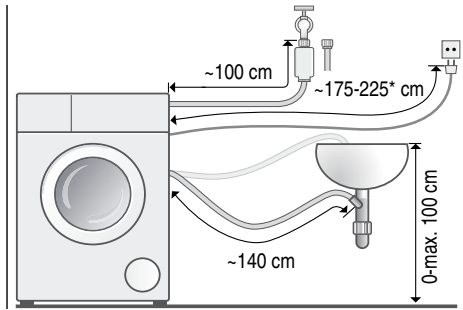


ความยาวของท่อและสายไฟ

■ การต่อด้านซ้าย



■ การต่อด้านขวา



* ขึ้นอยู่กับเครื่องแต่ละรุ่น

คำแนะนำ :

สิ่งต่อไปนี้จะหาซื้อได้ที่ร้านจำหน่ายอุปกรณ์ช่าง / ฝ่ายบริการหลังการขาย :

- สวอนตอสสำหรับระบบกันน้ำรั่ว Aqua-Stop หรือสายท่อยุ่ยนน้ำเย็น (ประมาณ 2.50 ม .) หมายเลขสั่งซื้อ WMZ2380, WZ10130, QZ11350, Z7070X0
- ท่อยุ่ยนน้ำแบบยาว ขนาดประมาณ 2.20 ม

ท่อรับน้ำเข้า

⚠ คำเตือน

ระวังอันตรายถึงชีวิต !

ระวังไฟดูดหากสัมผัสลวดอุปกรณ์ที่มีกระแสไฟฟ้าไหลผ่าน

เมื่อเชื่อมต่อเครื่อง โปรดคำนึงถึงสิ่งต่อไปนี้ :

คำชี้แจง :

- ใช้งานเครื่องซักผ้าโดยใช้น้ำสะอาดที่มีอุณหภูมิปกติเท่านั้น
- ห้ามต่อเข้ากับก๊อกผสมน้ำร้อนของเครื่องทำน้ำร้อนแบบไม่ใช้แรงดัน
- ห้ามใช้ท่อยุ่ยนน้ำที่ผ่านการใช้งานมาแล้วใช้ท่อยุ่ยนน้ำที่มาพร้อมกับเครื่องหรือซื้อจากตัวแทนจำหน่ายที่ได้รับอนุญาตเท่านั้น
- อายางอ บีบทับ ตัดแปลง หรือตัดสายท่อยุ่ยนน้ำออก (มิฉะนั้นจะไม่รับประกันความแข็งแรงของสาย)
- ขั้วข้อต่อเกลียวด้วยมือเท่านั้น ถาขั้วสลักเชื่อมตอด้วยเครื่องมือ (คีม) แน่นเกินไป จะทำให้สันเกลียวของสลักเสียหายได้

แรงดันน้ำที่เหมาะสมที่สุดในระบบท่อยุ่ยนน้ำ

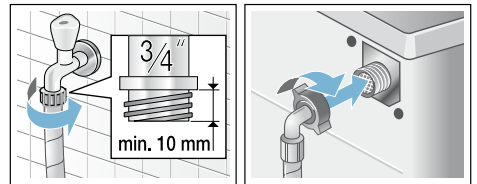
ต่ำสุด 100 กิโลปาสคาล (1 บาร์)

สูงสุด 1000 กิโลปาสคาล (10 บาร์)

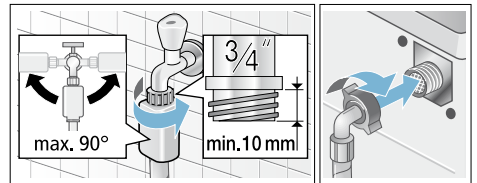
เมื่อเปิดก๊อกน้ำ น้ำจะไหลอย่างน้อย 8 ลิตร / นาที หากแรงดันน้ำสูงกว่าค่าดังกล่าว ต้องติดตั้งวาล์วลดแรงดัน

การต่อระบบไฟ

1. ต่อสายท่อยุ่ยนน้ำเข้ากับก๊อกน้ำ ($\frac{3}{4}$ " = 26.4 มม .) และต่อเข้ากับเครื่อง :
 - รุ่น : **มาตรฐาน**



- รุ่น : **Aqua-Secure**



2. ค่อยๆ เปิดก๊อกน้ำอย่างระมัดระวัง และตรวจสอบจุดต่อว่ามีน้ำรั่วหรือไม่ ขอบตอเกลียวจะได้รับแรงดันจากท่อน้ำหลัก

ท่อปล่อยน้ำออก

ระวัง !

ความเสียหายจากน้ำ

ถ้าสายท่อระบายน้ำเลื่อนหลุดออกจากอ่างล้างมือหรือจุดเชื่อมต่อเนื่องจากแรงดันน้ำสูง น้ำที่กระเด็นรั่วไหลออกมาอาจทำให้เกิดความเสียหายได้

+ ยึดท่อระบายน้ำให้แน่นเพื่อไม่ให้เลื่อนหลุดออก

คำชี้แจง :

ห้ามตัดท่อระบายน้ำหรือทำให้เกิดแรงกระทำตามแนวยาว

สามารถวางท่อระบายน้ำได้ดังนี้ :

■ ทางระบายน้ำในอ่างล้าง



คำเตือน

ระวังความรอนลวก !

ขณะทำการชักที่อุณหภูมิสูง คุณอาจโดนความรอนลวกได้หากคุณสัมผัสลูกน้ำรอน (เช่น ขณะระบายน้ำรอนลงในอ่างล้างมือ)

ระวัง !

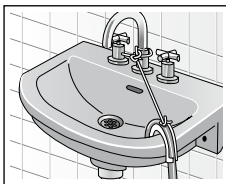
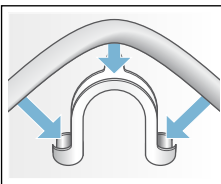
ความเสียหายต่ออุปกรณ์ / ผ้า

หากปลายท่อระบายน้ำจุ่มลงในน้ำที่ระยออออกมา

น้ำอาจถูกดูดกลับเข้าไปในเครื่องและอาจทำให้เครื่อง / ผ้าชำรุดเสียหายได้

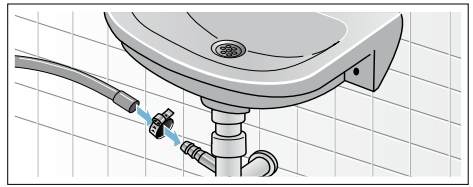
ตรวจสอบให้แน่ใจว่า :

- จุกปลั๊กจะต้องไม่มาปิดการถ่ายน้ำทิ้งออกจากอ่างล้างหน้า
- ปลายท่อระบายน้ำไม่ได้จุ่มลงในน้ำที่ระยออออกมา
- นำสามารถระบายออกได้เร็วพอ

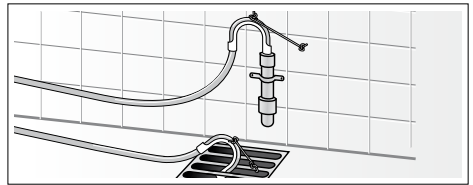


■ การระบายน้ำผ่านท่อพัก

ใช้แคลมป์รัดท่อขนาดเส้นผ่านศูนย์กลาง 24-40 มม. ยึดจุดต่อไวโหนดแน่น (หาซื้อได้จากตัวแทนจำหน่าย)



■ การระบายน้ำผ่านทางท่อพลาสติกที่มีปลอกยางหรือผ่านทางตะแกรงระบายน้ำ



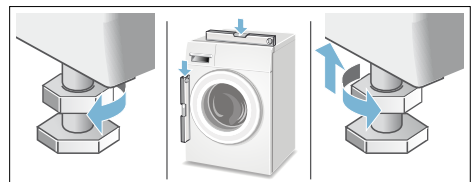
การปรับให้ได้ระดับ

ใช้อุปกรณ์ปรับระดับเพื่อปรับตำแหน่งของอุปกรณ์ให้ไดระนาบที่ลุด

เสียงดัง การสั่น และ “ การเลื่อน ”

อาจเป็นผลมาจากการปรับระดับไม่ถูกต้อง

1. ใช้ประแจคลายน็อตล้อออกด้วยการขันตามเข็มนาฬิกา
2. ตรวจสอบว่าวางเครื่องซักผ้าได้ระดับดีแล้วหรือไม่โดยใช้อุปกรณ์ปรับระดับและปรับให้ได้ระดับถ้าจำเป็นปรับระดับความสูงด้วยการหมุนขาเครื่องซักผ้า ขาเครื่องซักผ้าทั้งสี่ขาต้องตั้งอยู่บนพื้นอย่างมั่นคง
3. ขันน็อตล้อคขึ้นจนชิดกับตัวเครื่อง โดยให้ยึดขาเครื่องซักผ้าเอาไว้ และอย่าปรับระดับความสูงอีก น็อตล้อคที่ขาเครื่องทั้งสี่ขาจะต้องขันขึ้นจนชิดแน่นกับตัวเครื่อง



การต่อระบบไฟฟ้า

คำเตือน

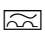
อันตรายถึงชีวิต !

ระวังไฟดูดหากสัมผัสถูกอุปกรณ์ที่มีกระแสไฟฟ้าไหลผ่าน

- ห้ามสัมผัสหรือจับปลั๊กไฟขณะมือเปียกเป็นอันตราย
- ห้ามถอดปลั๊กโดยการดึงสายไฟ เนื่องจากอาจทำให้สายไฟขาด
- ห้ามดึงปลั๊กออกในขณะที่เครื่องซักผ้ากำลังทำงาน

อ่านข้อมูลต่อไปนี้และตรวจสอบให้แน่ใจว่า :

คำชี้แจง :

- แร้งดันไฟจ่ายและแรงดันไฟฟ้าที่ระบุไว้ที่เครื่องซักผ้า (แผนป้ายระบุคาพิกัต) ตรงกันไหลลงทางไฟฟ้าและฟิวส์ที่จำเป็นจะแสดงอยู่บนแผนป้ายระบุคาพิกัต
- ปลั๊กไฟมีขนาดพอดีกับซ็อกเก็ต
- สายไฟมีขนาดหนาตดใหญ่เพียงพอ
- ควบให้ช่างไฟฟ้าที่มีความเชี่ยวชาญเป็นผู้ดำเนินการเปลี่ยนสายไฟ (ในกรณีที่ต้องเปลี่ยน) สายไฟฟ้าหลักที่จะนำมาเปลี่ยนมีจำหน่ายที่ฝ่ายบริการหลังการขาย
- ไม่มีการใช้ปลั๊กราง / สายต่อ
- ในกรณีที่ไซเบรกเกอร์ตัดวงจรไฟฟ้าเมื่อกระแสไฟฟรัวไหลลงดิน จะต้องใช้ประเภทที่มีสัญลักษณ์  เท่านั้น สัญลักษณ์นี้แสดงว่าเซอร์กิตเบรกเกอร์นี้มีคุณสมบัติตรงตามข้อกำหนดที่ไซอยู่ในปัจจุบัน
- ปลั๊กไฟอยู่ในบริเวณที่เขาล้างไตตลอด
- สายไฟจะต้องไม่ถูก ถูบีบ ตัดแปลง ตัดหรือสัมผัสกับแหล่งกระจายความร้อน

คำแนะนำในการต่อสายดิน

คำเตือน

อันตรายถึงชีวิต !

การต่อสายดินที่ไม่ถูกต้องอาจส่งผลให้เกิดไฟฟ้าดูดได้

หากท่านสงสัยว่าเครื่องซักผ้าของท่านได้รับการต่อสายดินอย่างถูกต้องหรือไม่

เครื่องจะต้องได้รับการต่อสายดิน

ในกรณีที่เครื่องชำรุดหรือเสียทำงานไม่ได้ สายดินจะช่วยลดความเสี่ยงต่อการใช้ไฟฟ้าดูด โดยเป็นทางที่มีความต้านทานน้อยที่สุดสำหรับการ

แผลไฟฟ้ามีการจัดสายไฟฟ้าให้แก่เครื่องนี้ ซึ่งมีอุปกรณ์ที่เป็นตัวเหนี่ยวนำการลงดิน และมีปลั๊กที่มีการต่อลงดิน จะต้องเสียบปลั๊กเข้ากับเต้าเสียบทางออกของกระแสไฟฟ้าที่ได้รับการติดตั้งและต่อการลงดินอย่างถูกต้องตามกฎหมายและกฎระเบียบของท้องถิ่น ในการต่อเครื่องลงดิน ขอให้ใช้หัวปลั๊ก 3 ขา และเต้าเสียบที่มีการต่อลงดินอย่างถูกต้องในระดัขขนาด 16 A

คำชี้แจง :

- อย่าปรับเปลี่ยนหัวปลั๊กเสียบที่ติดตั้งมาพร้อมับเครื่อง
- ถ้าปลั๊กหัวเสียบเสียบเข้ากับเต้าเสียบทางจ่ายไฟฟ้าออกไม่ได้ โปรดให้ช่างไฟฟ้าที่มีคุณวุฒิติดตั้งเต้าเสียบทางจ่ายออกที่มีการต่อลงดินอย่างถูกต้องเหมาะสม อยุ่จุด ปลดออกหรือถอดออกขาดลงดินที่หัวปลั๊กเสียบของสายไฟฟ้าเครื่องซักผ้า
- การเดินสายไฟฟ้าสำหรับวงจรทางจ่ายไฟฟ้าออกจะต้องมีขนาดเพียงพอที่จะทำตามข้อกำหนดของเครื่องได้ ขอแนะนำให้ใช้เครื่องตัดไฟเมื่อมีกระแสรั่วลงดิน ไคเก้ Ground Fault Circuit Interrupter (GFCI)
- อยุ่ใช้เครื่องกับรางปลั๊กพ่วง สายไฟพ่วงเต้าเสียบชนิดสามขา ฯลฯ เนื่องจากอุปกรณ์เหล่านี้จะทำให้สถานะการต่อลงดินทำงานไม่ถูกต้อง

ก่อนทำการซักครั้งแรก

เราได้ท้วการทดสอบเครื่องซักผ้ามาจากโรงงานแล้วหากต้องการขจัดสิ่งตกค้างจากการผลิตและระบายน้ำที่เหลือออกจากขั้นตอนการทดสอบ ให้ทำการซักรอบแรกโดย **ไม่ต้อง**ใส่ผ้าเข้าเครื่อง

คำชี้แจง :

- **ต้องติดตั้งและต่อเครื่องซักผ้าให้ถูกต้อง**
→ หน้า 29
 - ห้ามใช้เครื่องซักผ้าที่ชำรุด
กรุณาติดต่อฝ่ายบริการลูกค้า
1. ตรวจสอบเช็คเครื่อง
 2. ลอกแผ่นฟอยล์ป้องกันออกจากพื้นเคาน์เตอร์และแผงควบคุม
 3. เสียบปลั๊กไฟ
 4. เปิดกอกน้ำ
 5. ปิดฝาเครื่อง (ไม่ต้องใส่ผ้าเข้าเครื่อง)
 6. เริ่มโปรแกรม **ล้างถึง 90 °C**
(ทำความสะอาดถังซัก 90 °C) หรือ **ผ้าฝ้าย 90 °C** (ผ้าฝ้าย 90 °C)
(ขึ้นอยู่กับเครื่องแต่ละรุ่น)
 7. เปิดช่องเติมผลิตภัณฑ์ซักผ้า
 8. เติมน้ำประมาณ 1 ลิตรลงในช่อง II
 9. เติมผลิตภัณฑ์ซักผ้ามาตรฐานลงในช่อง II

คำชี้แจง :

- ควรใช้ผลิตภัณฑ์ซักผ้าในปริมาณที่น้อยกว่าที่ผู้ผลิตระบุไว้ครั้งหนึ่งเพื่อไม่ให้เกิดฟอง
อยู่ภายในผลิตภัณฑ์ซักผ้าสำหรับผ้าขนสัตว์หรือผ้าเนื้อละเอียดบาง
10. ปิดช่องเติมผลิตภัณฑ์ซักผ้า
 11. กดปุ่ม >II
 12. ปิดสวิตซ์เครื่องซักผ้าเมื่อโปรแกรมสิ้นสุดลง
- ขณะนี้ เครื่องซักผ้าของคุณพร้อมใช้งานแล้ว**

การขนย้าย

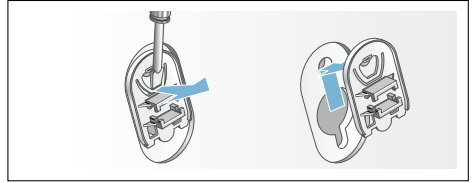
เช่น เมื่อย้ายบ้าน

การเตรียมการ :

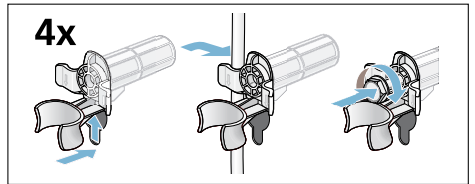
1. ปิดกอกน้ำ
2. ลดแรงดันน้ำในท่อจ่ายน้ำ
การบำรุงรักษา - ตัวกรองในท่อจ่ายน้ำ
→ หน้า 23
3. ถอดปลั๊กเครื่องซักผ้าออกจากปลั๊กหลัก
4. ถายน้ำสารซักฟอกที่เหลืออยู่
การบำรุงรักษา - บำบัดน้ำซักผ้าอุดตัน
→ หน้า 22
5. ถอดท่อต่างๆ ออก

ใส่สลักล็อกที่ใช้ในการขนย้ายเข้าไป :

1. ถอดฝาครอบเก็บไว้ในที่ที่ปลอดภัย
ใช้ไขควง ถ้าจำเป็น



2. ใส่ปลอกหุ้มทั้ง 4 ตัว
ยึดสายไฟเข้ากับตัวยึดให้แน่นใส่สลักและขัน
ขาให้แน่น



ก่อนเปิดเครื่องอีกครั้ง :

คำชี้แจง :

- **ต้องถอดสลักล็อกที่ใช้ในการขนย้ายออก**
→ "การปลดสลักล็อกที่ใช้ระหว่างการขนส่ง"
ที่หน้า 31
- เพื่อป้องกันไม่ให้เกิดผลิตภัณฑ์ซักผ้าที่ยังไม่ได้ใช้ไหลลงใต้ออกน้ำทิ้งในการซักครั้งต่อไป :
ให้เติมน้ำประมาณ 1 ลิตรลงในช่อง II
แล้วเริ่มโปรแกรม **© ปั่น / สูบน้ำออก**



ขอบคุณที่เลือกซื้อเครื่องใช้ไฟฟ้าบ๊อช !

ลงทะเบียนอุปกรณ์ใหม่ของคุณที่ MyBosch เพื่อรับสิทธิประโยชน์ดังต่อไปนี้ :

- คำแนะนำและเคล็ดลับการใช้งานจากผู้เชี่ยวชาญ
- ตัวเลือกในการยืดระยะเวลาการรับประกัน
- ส่วนลดสำหรับอุปกรณ์เสริมและชิ้นส่วนอะไหล่
- รับมือแบบดิจิทัลคอลและข้อมูลเกี่ยวกับอุปกรณ์ทั้งหมดอย่างรวดเร็ว
- เขาถึงศูนย์บริการเครื่องใช้ไฟฟ้าบ๊อชได้อย่างสะดวก

ลงทะเบียนง่ายและฟรี – พร้อมรองรับโทรศัพท์มือถือที่ :

www.bosch-home.com/welcome

BOSCH
HOME APPLIANCES
SERVICE

หากคุณต้องการความช่วยเหลือ เราพร้อมให้ความช่วยเหลือคุณที่นี่แล้ว

ไม่ว่าจะเป็นคำแนะนำจากผู้เชี่ยวชาญสำหรับเครื่องใช้ไฟฟ้าบ๊อช

หรือหากต้องการความช่วยเหลือในการแก้ปัญหาหรือการซ่อมแซมจากผู้เชี่ยวชาญของบ๊อช
ค้นหาข้อมูลทุกอย่างเกี่ยวกับวิธีการต่างๆ ที่บ๊อชสามารถให้การสนับสนุนผลิตภัณฑ์ของคุณได้ที่ :

www.bosch-home.com/service

ข้อมูลติดต่อของแต่ละประเทศมีอยู่ในรายชื่อฝ่ายบริการหลังการขายที่แนบมาด้วย

Robert Bosch Hausgeräte GmbH

Carl-Wery-Straße 34

81739 München, GERMANY

www.bosch-home.com



9001331732 (9901)

th