

SIEMENS



Práčka so sušičkou

WD14G442EU

siemens-home.bsh-group.com/welcome

sk Návod na používanie a inštaláciu

Register
your
product
online

Vaša nová práčka so sušičkou

Rozhodli ste sa pre práčku so sušičkou značky Siemens.

Prosím, venujte niekoľko minút svojho času prečítaniu a oboznámeniu sa s prednosťami vašej práčky so sušičkou.

Aby boli vysoké nároky na kvalitu značky Siemens vždy splnené, bola každá práčka so sušičkou, ktorá opustila náš výrobný podnik, starostlivo prekontrolovaná z hľadiska funkčnosti a bezchybného stavu.

Ďalšie informácie o našich výrobkoch, príslušenstve, náhradných dieloch a servise či službách nájdete na našej internetovej stránke www.siemens-home.bsh-group.com alebo sa obráťte na naše strediská zákazníckeho servisu.

Ak návod na používanie a inštaláciu opisuje rôzne modely, na príslušných miestach nájdete upozornenie na konkrétne rozdiely.



Práčku so sušičkou uveďte do prevádzky až po prečítaní tohto návodu na používanie a inštaláciu!

Pravidlá zobrazenia

Varovanie!

Táto kombinácia symbolu a signálneho slova upozorňuje na možnú nebezpečnú situáciu. Následkom nerespektovania varovania môže byť smrť alebo poranenia.

Pozor!

Toto signálne slovo upozorňuje na možnú nebezpečnú situáciu. Následkom nerespektovania môžu byť materiálne škody a/alebo škody na životnom prostredí.

Upozornenie / tip

Upozornenia týkajúce sa optimálneho používania spotrebiča / užitočné informácie.

1. 2. 3. / a) b) c)

Jednotlivé kroky postupu sa zobrazia označené číslami alebo písmenami.

■ / -

Výpočet (vymenovanie) sa zobrazí označený okienkami alebo odrážkami.

Obsah

	Predpokladané použitie	4	Výber programu/zapnutie spotrebiča	27	
	Bezpečnostné pokyny	5	Prispôsobenie programu prania	27	
	Deti/osoby/zvieratá	5	Úprava programu sušenia	28	
	Inštalácia	6	Vloženie bielizne	28	
	Prevádzka	8	Dávkovanie a pridanie pracieho prostriedku a aviváže	29	
	Čistenie/údržba	11	Spustenie programu	30	
	Ochrana životného prostredia .12		Detská poistka	30	
	Obal/starý spotrebič	12	Doplnenie bielizne	30	
	Odporúčania a tipy	12	Zmena programu	31	
	Inštalácia a pripojenie	13	Prerušenie alebo skončenie programu	31	
	Obsah dodávky	13	Koniec programu	31	
	Bezpečnostné upozornenia	13	Po praní/sušení	32	
	Inštaláčna plocha	14		Prehľad programov	33
	Montáž spotrebiča na podložke alebo na drevenej trámovej podlahe	14	Program na programovom voliči	33	
	Zabudovanie/vstavanie spotrebiča do kuchynskej linky	14	Tabuľka sušenia	36	
	Odstránenie prepravných poistiek	14	Škrobenie	37	
	Dĺžky hadice a kábla	15	Farbenie/bielenie	37	
	Prívod vody	16	Namáčanie	37	
	Odtok vody	17		Zmena predvolených nastavení programu	37
	Vyrovnanie	18	°C Temp.	37	
	Elektrické pripojenie	18	⊙ rpm (ot/min)	37	
	Pred prvým práním/sušením	19	🕒 Finish in (hotovo za)	38	
	Preprava	19	✳️ Drying (Sušenie)	38	
	Hlavné body v skratke	20		Výber doplnkových funkcií	39
	Zoznámenie sa s vašim spotrebičom	21	≡ speed	39	
	Práčka so sušičkou	21	🌿 eco	39	
	Ovládací panel	22	👉 Rinse+ (plákanie+)	39	
	Displej	23		Signál	40
	Bielizeň	25		Čistenie a údržba	41
	Príprava bielizne na pranie	25	Plášť prístroja/kontrolný panel	41	
	Príprava bielizne na sušenie	26	Bubon	41	
	Prevádzka spotrebiča	27	Odstraňovanie vodného kameňa	41	
	Príprava práčky so sušičkou	27	Čistenie dávkovača pracieho prostriedku	41	
			Odvodňovacie čerpadlo je upchaté	42	

Vypúšťacia hadica je pri sífóne upchatá 42
Filter v prívodnej hadici vody je upchatý 43

 **Poruchy a čo s nimi robiť. 43**

Núdzové uvoľnenie, napr. ak nastane výpadok elektrického prúdu 43
Informácie na displeji. 44
Poruchy a čo s nimi robiť. 44

 **Zákaznícky servis 48**

 **Technické údaje 48**

 **Hodnoty spotreby 49**

 **Predpokladané použitie**

- Tento spotrebič je určený len na použitie v domácnosti.
- Neinštalujte ani neprevádzkujte toto zariadenie na miestach, kde by bolo vystavené pôsobeniu mrazu a/alebo vplyvom vonkajšieho prostredia. Ak v zariadení zamrzne zvyšková voda, hrozí nebezpečenstvo jeho poškodenia. Zamrznuté hadice môžu praskať/vytvárať trhliny..
- Tento spotrebič možno používať len na pranie domácej bielizne, t. j. častí, ktoré možno prať v práčke, a vlnených tkanín, ktoré možno prať ručne (pozri štítok na textílii). Používanie spotrebiča na iné účely sa pokladá za použitie mimo určenej oblasti jeho použitia a je zakázané.
- Spotrebič možno používať len na sušenie a aviváž domácej bielizne, t. j. častí, ktoré boli vyprané vo vode a sú vhodné na sušenie v bubne práčky (pozri štítok na textílii). Používanie spotrebiča na iné účely sa pokladá za použitie mimo určenej oblasti jeho použitia a je zakázané.
- Tento spotrebič je vhodný na prevádzku s vodovodnou vodou a bežne dostupnými pracími prostriedkami a avivážou (musia byť vhodné na používanie v práčke).
- Tento spotrebič je určený na použitie maximálne vo výške 4 000 metrov nad hladinou mora.

Než zapnete spotrebič:

Skontrolujte, či spotrebič nemá viditeľné poškodenie. Nespúšťajte spotrebič, ak je poškodený. V prípade akýchkoľvek problémov sa obráťte na nášho odborného predajcu alebo zákaznícky servis.

Prečítajte si a dodržiavajte prevádzkové a inštalčné pokyny a všetky ďalšie informácie dodané spoločne s týmto zariadením.

Uschovajte dokumenty na ďalšie použitie alebo pre ďalšieho majiteľa.

Bezpečnostné pokyny

Nasledovné bezpečnostné pokyny a varovania slúžia na ochranu pred poranením a predchádzajú hmotným škodám vo vašom okolí.

Pri inštalácii, údržbe, čistení a prevádzke zariadenia je preto dôležité prijať potrebné opatrenia a pokračovať s nevyhnutnou starostlivosťou.

Deti/osoby/zvieratá

Varovanie

Nebezpečenstvo usmrtenia!

Deti a ostatné osoby, ktoré nie sú schopné posúdiť riziká spojené s používaním zariadenia sa môžu poraniť sami alebo sa môžu ocitnúť v život ohrozujúcich situáciách. Preto majte na pamäti nasledovné:

- Zariadenie smú používať deti staršie ako 8 rokov a osoby so zníženou fyzickou, zmyslovou alebo mentálnou schopnosťou alebo osoby s nedostatkom skúseností a znalostí, ak sú pod dohľadom alebo sú poučené o tom, ako zariadenie používať bezpečne a chápu potenciálne riziká spojené s používaním zariadenia.
- Deti sa so zariadením nesmú hrať.
- Nedovoľte deťom čistiť alebo vykonávať údržbu zariadenia bez dozoru.
- Deti do 3 rokov a domáce zvieratá sa nesmú v blízkosti tohto zariadenia zdržiavať.
- Deti alebo osoby, ktoré nie sú schopné posúdiť riziká, nenechávajú v blízkosti zariadenia bez dozoru.

Varovanie

Nebezpečenstvo usmrtenia!

Deti sa môžu sami zamknúť vnútri zariadenia a môžu sa ocitnúť v život ohrozujúcej situácii.

- Zariadenie neumiestňujte za dverami, pretože by mohli blokovať dvierka zariadenia alebo by mohli brániť ich úplnému otvoreniu.

- Keď zariadenie dosiahne koniec svojej životnosti, **predtým** ako ho znehodnotíte, vyťahnite zástrčku napájacieho kábla zo zásuvky a potom znehodnotte zámok na dverách zariadenia..

Varovanie

Nebezpečenstvo udusenía!

Ak deťom dovolíte hrať sa balením/plastovou fóliou alebo obalovým materiálom, môžu v ňom uviaznuť alebo si ho môžu nasadiť na hlavu a udusiť sa.

Obaly, fólie a obalový materiál skladujte mimo dosahu detí.

Varovanie

Riziko otravy!

Po požití pracích a ošetrovacích prostriedkov (aviváže) môže dôjsť k otrave. V prípade náhodného prehltnutia vyhľadajte lekársku pomoc. Uchovávať pracie a ošetrovacie prostriedky (aviváž) mimo dosahu detí.

Varovanie

Podráždenie očí/pokožky!

Kontakt s pracími prostriedkami a avivážou môže spôsobiť podráždenie očí alebo pokožky. Ak pracie prostriedky a aviváž prídu do kontaktu s očami/pokožkou, okamžite ich dôkladne opláchnite vodou. Uchovávať pracie a ošetrovacie prostriedky (aviváž) mimo dosahu detí.

Inštalácia


Varovanie

Riziko úrazu elektrickým prúdom/požiaru/hmotných škôd/ poškodenia spotrebiča!

Ak spotrebič nie je správne nainštalovaný, môže dôjsť k nebezpečnej situácii.

Zabezpečte nasledujúce:

- Sieťové napätie vo vašej elektrickej zásuvke musí zodpovedať menovitému napätiu uvedenému na spotrebiči (identifikačnom štítku). Pripojená záťaž a požadované istenie sú uvedené na identifikačnom štítku.
- Sieťová zástrčka a zásuvka s ochranným kontaktom musia byť rovnakého typu a uzemňovací systém musí byť správne nainštalovaný.
- Káblová inštalácia musí mať adekvátny prierez.
- Sieťová zástrčka musí byť vždy voľne prístupná. V prípade, že to nie je možné tak, aby sa dodržali príslušné bezpečnostné predpisy, musí sa do elektroinštalácie natrvalo zabudovať vypínač (odpojovač všetkých pólov) v súlade s elektroinštaláčnymi predpismi.

- Ak používate prúdový chránič, používajte iba chránič nasledovnej značky: . Jedine touto značkou zaistíte, že sa dodržia všetky platné predpisy.

Varovanie

Riziko úrazu elektrickým prúdom/požiaru/hmotných škôd/ poškodenia spotrebiča!

Ak sieťový kábel zariadenia vymeníte alebo je poškodený, môže dôjsť k úrazu elektrickým prúdom, skratu alebo požiaru v dôsledku prehriatia.

Napájací kábel nesmie byť zlomený, stlačený alebo upravený a nesmie prísť do kontaktu so žiadnym zdrojom tepla.

Varovanie

Nebezpečenstvo požiaru/ hmotnej škody/ poškodenia zariadenia!

Ak použijete predlžovací kábel alebo rozdvojku, môže dôjsť k požiaru v dôsledku prehriatia alebo skratu.

Zariadenie zapojte priamo do uzemnenej zásuvky, ktorá bola nainštalovaná správne.

Nepoužívajte predlžovacie káble, zásuvkové lišty, alebo multifunkčné spojky.

Varovanie

Riziko úrazu/materiálnej škody/poškodenia zariadenia!

- Zariadenie počas prevádzky môže vibrovať alebo pohybovať sa, čo môže spôsobiť poranenie alebo hmotné škody. Zariadenie umiestňuje na čistý, rovný, pevný povrch a pomocou vodováhy a nožičky so skrutkou ho vyvážte.
- Ak na účel zdvihnutia alebo premiestnenia zariadenia uchopíte niektorú z vyčnievajúcich častí zariadenia (napr. dvierka zariadenia), tieto časti sa môžu zlomiť a spôsobiť zranenie. Pri premiestňovaní zariadenia ho nechytajte za prečnievajúce časti.

Varovanie

Riziko poranenia!

- Výrazné poškodenie spotrebiča. Pri jeho zdvíhaní môže dôjsť k zraneniu. Zariadenie nezdvíhajte sami.
- Zariadenie má ostré hrany, o ktoré by ste mohli porezať ruky. Zariadenie neuchopujte za jeho ostré hrany. Pri zdvíhaní noste ochranné rukavice.

- V prípade, že hadice a sieťové káble nie sú správne vedené, môžu predstavovať riziko zakopnutia, čo môže viesť k poraneniam. Hadice a káble vedzte a umiestňujte tak, aby nepredstavovali riziko zakopnutia.

Pozor!

Hmotná škoda/poškodenie spotrebiča

- V prípade, že je tlak vody príliš vysoký alebo príliš nízky, nemusí zariadenie správne fungovať, a to môže tiež viesť k hmotným škodám alebo poškodeniu zariadenia. Uistite sa, že tlak vody v prívode do zariadenia je najmenej 100 kPa (1 bar) a neprekračuje 1 000 kPa (10 bar).
- Ak sú hadice na vodu vymenené alebo poškodené, môže to viesť k hmotným škodám alebo poškodeniu zariadenia. Hadice na vodu nesmú byť ohnuté, prasknuté, vymenené alebo poškodené.
- Použitie hadíc na pripojenie prívodu vody iných značiek môže viesť k hmotným škodám alebo poškodeniu zariadenia. Používajte hadice dodávané so zariadením alebo len originálne náhradné hadice.

- Zariadenie je na prepravu zaistené prepravnými blokovacími prvkami. V prípade, že prepravné blokovacie prvky nie sú pred uvedením zariadenia do prevádzky odstránené, môže dôjsť k poškodeniu zariadenia. Pred prvým použitím zariadenia je nevyhnutné úplne odstrániť všetky prepravné blokovacie prvky. Uistite sa, že ste tieto dopravné blokovacie prvky odložili na vhodné miesto. Aby sa zabránilo poškodeniu zariadenia počas prepravy, je dôležité, aby pred prepravovaním zariadenia boli opäť namontované prepravné blokovacie prvky.

Prevádzka

Varovanie

Nebezpečenstvo výbuchu / požiaru!

Bielizeň, ktorá prišla do styku s rozpúšťadlami, olejom, voskom, odstraňovačom vosku, farbou, masnotou alebo odstraňovačom škvrn sa pri sušení v sušičke môže vznietiť alebo dokonca spôsobiť, že zariadenie exploduje. Preto majte na pamäti nasledovné:

- Pred sušením v sušičke bielizeň dôkladne vypláčajte teplou vodou a čistiacim prostriedkom.

- Ak bielizeň najskôr neoperiete, nekladte ju do tohto zariadenia.
- Nepoužívajte zariadenie, ak na čistenie bielizne boli použité priemyselné chemikálie.



Varovanie

Nebezpečenstvo výbuchu/ požiariu!

- Ak bola bielizeň vopred vyčistená čistiacimi prostriedkami obsahujúcimi rozpúšťadlá, napr. odstraňovač škvŕn/čistiace rozpúšťadlá, môže to spôsobiť výbuch. Pred praním v práčke ju dôkladne vyplákejte vodou.
- Niektoré objekty sa môžu počas sušenia vznietiť alebo dokonca spôsobiť, že zariadenie začne horieť alebo exploduje. Z vreciek odevov vyberte všetky zapaľovače alebo zápalky .
- Ak sa vo vzduchu okolo zariadenia nachádza uhoľný prach alebo múčka, môže dôjsť k explózií. Uistite sa, že keď je zariadenie v prevádzke, je priestor okolo neho udržiavaný v čistote.

Varovanie

Nebezpečenstvo požiaru / hmotných škôd / poškodenia zariadenia!

Ak je program ukončený pred skončením sušiaceho cyklus, nemusí byť bielizeň ochladená dostatočne a môže spôsobiť to, že sa bielizeň zapáli alebo môže dôjsť k hmotným škodám alebo poškodeniu zariadenia.

- V poslednej časti cyklu sušenia sa bielizeň v bubne neohrieva (chladiaci cyklus). Týmto sa má zabezpečiť to, že bude mať teplotu, pri ktorej nebude poškodená.
- Pred skončením cyklu sušenia zariadenie nevypínajte dovtedy, kým okamžite nevyberiete všetky kusy bielizne z bubna a nerozložíte ich (na rozptýlenie tepla).



Varovanie

Riziko otravy!

Jedovaté výpary môžu pochádzať z čistiacich prostriedkov, ktoré obsahujú rozpúšťadlá, napr. čistiace rozpúšťadlá. Nepoužívajte čistiace prostriedky, ktoré obsahujú rozpúšťadlá.

Varovanie

Riziko poranenia!

- Ak zaťažíte/sadnete si na dvierka zariadenia keď sú otvorené, zariadenie sa môže prevrátiť, čo môže spôsobiť poranenie. Keď sú dvierka zariadenia otvorené, nezapaľujte ich, nesadajte si na ne.
- Ak po zariadení budete stúpať, môže sa pracovná doska zlomiť, čo môže spôsobiť zranenie. Po zariadení nestúpajte.
- Ak budete do bubna zasahovať, keď sa ešte otáča, môžete si poraniť ruky. Počkajte, kým sa bubon prestane otáčať.

Varovanie

Nebezpečenstvo obarenia!

Keď periete pri vysokých teplotách, hrozí potenciálne nebezpečenstvo oparenia v prípade kontaktu s horúcim roztokom pracieho prostriedku (napr. pri vypúšťaní horúceho pracieho roztoku do umývadla). Nesiahajte na horúci roztok pracieho prostriedku.

Varovanie

Podráždenie očí/pokožky!

Pracie a ošetrovacie prostriedky (aviváže) môžu vystreknúť, ak je počas prevádzky zariadenia zásuvka otvorená.

Ak pracie prostriedky a aviváž prídu do kontaktu s očami/pokožkou, okamžite ich dôkladne opláchnite vodou. V prípade náhodného prehltnutia vyhľadajte lekársku pomoc.

Pozor!

Hmotná škoda / poškodenie zariadenia

- V prípade, že množstvo bielizne v zariadení prekročí maximálnu zaťažiteľnosť, nemusí byť zariadenie schopné správne fungovať alebo môže dôjsť k hmotným škodám alebo poškodeniu zariadenia. Neprekračujte maximálnu kapacitu suchej bielizne. Uistite sa, že dodržiavate maximálnu zaťažiteľnosť stanovenú pre každý program. → *Strana 33*
- Pena a molitan sa môžu počas sušenia v zariadení zdeformovať alebo roztaviť. V zariadení nesušte kusy bielizne, ktoré obsahujú penu alebo molitan.
- Ak do zariadenia nalejete nesprávne množstvo pracieho prostriedku alebo čistiaceho prostriedku, môže dôjsť k hmotným škodám alebo poškodeniu zariadenia. Pracie prostriedky/aviváž/čistiace prostriedky a zmäkčovadlá používajte v súlade s pokynmi výrobcu.

Čistenie/údržba

Varovanie

Nebezpečenstvo usmrtenia!

Zariadenie je napájané elektrinou. Ak prídete do kontaktu s časťami pod napätím, hrozí nebezpečenstvo zásahu elektrickým prúdom. Preto majte na pamäti nasledovné:

- Vypnite spotrebič. Odpojte zariadenie od elektrickej siete (vytiahnite zástrčku).
- Nikdy nemanipulujte s elektrickou zástrčkou mokrými rukami.
- Pri vyťahovaní zástrčky zo zásuvky vždy ťahajte za zástrčku a nie za sieťový kábel, v opačnom prípade môže dôjsť k poškodeniu sieťového kábla.
- V zariadení alebo na jeho funkciách nevykonávajte žiadne technické zmeny.
- Opravy a akékoľvek iné práce na zariadení môže vykonávať len náš technik zo zákazníckeho servisu alebo elektrikár. To isté platí pre výmenu sieťového kábla (v prípade potreby).
- Náhradný sieťový kábel si môžete objednať v našom zákazníckom servise.

Varovanie

Riziko otravy!

Jedovaté výpary môžu pochádzať z čistiacich prostriedkov, ktoré obsahujú rozpúšťadlá, napr. čistiace rozpúšťadlá.

Nepoužívajte čistiace prostriedky, ktoré obsahujú rozpúšťadlá.

Varovanie

Nebezpečenstvo úrazu elektrickým prúdom/hmotných škôd/poškodenia spotrebiča!

Ak prenikne do zariadenia vlhkosť, môže dôjsť ku skratu. Na čistenie spotrebiča nepoužívajte tlakový alebo parný čistič, hadicu ani striekaciu pištoľ.

Varovanie

Riziko úrazu/materiálnej škody/poškodenia zariadenia!

Používanie náhradných dielov a príslušenstva od iných výrobcov je nebezpečné a môže spôsobiť poranenia, hmotné škody alebo poškodenie zariadenia. Z bezpečnostných dôvodov používate len originálne náhradné diely a príslušenstvo.

Pozor!

Hmotná škoda/poškodenie spotrebiča

Čistiace prostriedky a prostriedky na predošetrovanie bielizne (napr. odstraňovače škvŕn, predpieracie spreje atď.)

môžu pri kontakte s povrchmi zariadenia spôsobiť poškodenie. Preto majte na pamäti nasledovné:

- Dbajte na to, aby tieto prostriedky neprišli do kontaktu s povrchmi zariadenia.
- Zariadenie čistite len vodou a mäkkou, vlhkou handričkou.
- Ihneď odstráňte všetky pracie prostriedky, postreky alebo iné zvyšky.



Ochrana životného prostredia

Obal/starý spotrebič



Obaly likvidujte ekologicky vhodným spôsobom.

Tento spotrebič je identifikovaný podľa európskej smernice 2012/19/EÚ o odpade z elektrických a elektronických zariadení (OEEZ). Táto smernica stanovuje v rámci celej EÚ rámec pre zber a recykláciu použitých spotrebičov.

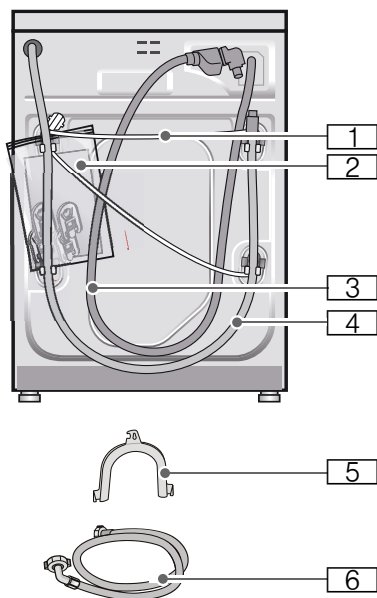
Odporúčania a tipy

- Využívajte maximálne množstvo bielizne príslušného programu. Prehľad programov → *Strana 33*
- Normálne znečistenú bielizeň perte bez predpierania.
- **Režim na úsporu energie::** Osvetlenie indikačného poľa po niekoľkých minútach zhasne, bliká >III. Na aktivovanie osvetlenia zvolte ľubovoľné tlačidlo. Režim na úsporu energie nebude aktivovaný, keď prebieha program.
- Voliteľné teploty sa vzťahujú na označenia textílií týkajúce sa ich udržiavania. Teploty dosahované v spotrebiči sa môžu od nich líšiť, aby sa zabezpečila optimálna súhra energetickej úspory a výsledku prania.
- Ak sa bude bielizeň nasledovne sušiť, zvolte maximálne otáčky pri odstredzovaní. Čím menej vody bielizeň obsahuje, tým menej času a energie treba na vysušenie. Nesušte úplne mokrú bielizeň.

Inštalácia a pripojenie

Obsah dodávky

Upozornenie: Skontrolujte spotrebič, či nemá prepravné poškodenia. Nikdy neuvádzajte poškodený spotrebič do prevádzky. Pri reklamáciách sa obráťte na predajcu, u ktorého ste si zakúpili spotrebič alebo na náš zákaznícky servis. → *Strana 48*



1 Sieťový kábel

2 Vrečko:

- Návod na používanie a inštaláciu
- Zoznam zákazníckych servisov*
- Záruka*
- Kryty na otvory po odstránení prepravných poistiek

3 Prívodná hadica vody pri modeli s funkciou Aquastop

4 Odtoková hadica vody

5 Fixačný oblúk na upevnenie odtokovej hadice vody*

6 Prívodná hadica vody pri modeloch Standard/Aqua-Secure
* v závislosti od modelu

Navyššie je pri pripojení odtokovej hadice vody k sifónu potrebná hadicová spona $\varnothing 24 - 40$ mm (špecializované predajne).

Potrebné náradie

- Vodováha na vyváženie
- Kľúč na skrutky:
 - s otvorom kľúča 13 na vyskrutkovanie prepravných poistiek
 - s otvorom kľúča 17 na nastavenie nožičiek spotrebiča

Bezpečnostné upozornenia

Varovanie

Nebezpečenstvá poranenia!

- Práčka so sušičkou má vysokú hmotnosť. Pri nadvihnutí/preprave práčky so sušičkou postupujte opatrne.
- Pri dvíhaní práčky so sušičkou za prečnievajúce konštrukčné časti (napr. dvierka práčky so sušičkou) sa môžu súčiastky odlomiť, čo môže viesť k poraneniám. Nedvíhajte práčku so sušičkou za prečnievajúce konštrukčné súčiastky.
- Následkom neodborného polozenia hadíc a sieťových vedení hrozí nebezpečenstvo zakopnutia sa a poranenia. Hadice a vedenia položte tak, aby nevzniklo žiadne nebezpečenstvo zakopnutia.

Pozor!

Poškodenie spotrebiča

Zamrznuté hadice sa môžu roztrhnúť/ môžu prasknúť.

Práčku so sušičkou neinštalujte do priestorov ohrozených mrazom a/alebo do exteriéru.

Pozor!

Škody spôsobené vodou

Miesta pripojenia prítokovej a odtokovej hadice sú pod vysokým tlakom vody. Aby sa zabránilo netesnostiam alebo škodám spôsobeným vodou, bezpodmienečne dodržiavajte pokyny v tejto kapitole!

Upozornenia

- Okrem tu uvedených upozornení môžu navyše platiť zvláštne predpisy príslušnej vodárne a elektrárne.
- V prípade pochybností nechajte pripojenie uskutočniť odborníkom.

Inštalačná plocha

Upozornenie: Práčka musí stáť stabilne, aby sa nepohybovala.

- Plocha na inštaláciu musí byť pevná a rovná.
- Nevhodné sú mäkké podlahy/ podlahové krytiny.

Montáž spotrebiča na podložke alebo na drevenej trámovej podlahe

Pozor!

Poškodenie spotrebiča

Práčka so sušičkou môže počas cyklu odstredovania „cestovať“ a rozkýmacať sa či spadnúť zo základne. Vždy zaistíte nohy práčky so sušičkou pomocou zadržiavacích konzol. Zadržiavacie konzoly: obj. č. WMZ 2200, WX 975600, CZ 110600, Z 7080X0.

Upozornenie: Pri montáži na drevenej trámovej podlahe:

- Ak je to možné, namontujte práčku so sušičkou do rohu.
- K podlahe priskrutkujte drevenú dosku odolnú proti vode (hrúbka min. 30 mm).

Zabudovanie/vstavanie spotrebiča do kuchynskej linky



Varovanie

Nebezpečenstvo ohrozenia života!

Pri kontakte so súčiastkami pod napätím hrozí nebezpečenstvo úrazu elektrickým prúdom. Neodstraňujte kryciu dosku spotrebiča.

Upozornenia

- Potrebne šírka výklenku 60 cm.
- Práčku so sušičkou nainštalujte iba pod kompaktnú pracovnú dosku, ktorá je pevne spojená so susednými skrinkami.

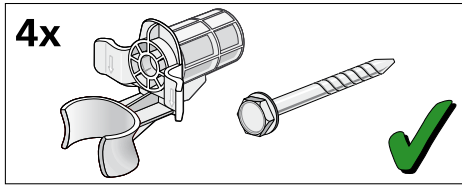
Odstránenie prepravných poistiek

Pozor!

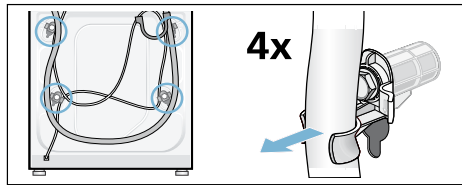
Poškodenie spotrebiča

- Spotrebič je zaistený na prepravu prepravnými poistkami. Neodstránené prepravné poistky môžu pri prevádzke spotrebiča poškodiť napr. bubon. Pred prvým použitím bezpodmienečne kompletne odstráňte všetky 4 prepravné poistky. Poistky dobre uschovajte.
- Aby sa v prípade neskoršej prepravy predišlo poškodeniu spotrebiča, bezpodmienečne namontujte pred prepravou prepravné poistky.

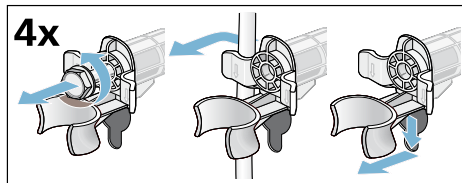
Upozornenie: Odložte skrutky a puzdrá.



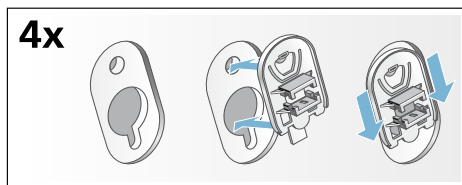
1. Vyberte hadice z držiakov.



2. Povoľte a vyskrutkujte všetky 4 skrutky prepravných poistiek kľúčom na skrutky veľkosti 13. Odstráňte puzdrá. Vyberte pritom z držiakov sieťový kábel.

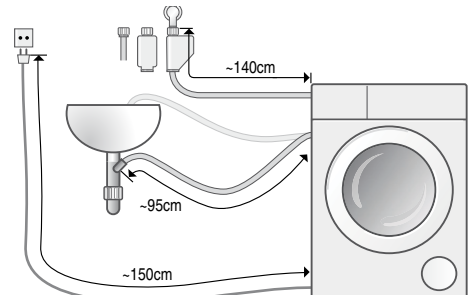


3. Nasadte krytky. Tlakom na zaskakovacie háčiky krytky pevne zaistite.



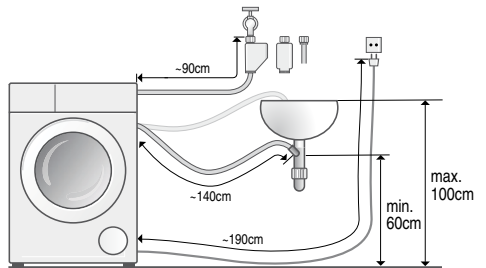
Dĺžky hadice a kábla

Prípojka na ľavej strane



alebo

Prípojka na pravej strane



Upozornenie: Ak je prívodná hadica príliš krátka na pripojenie, môžete si objednať predĺženie v rámci popredajného servisu.

Prívod vody

Varovanie

Nebezpečenstvo ohrozenia života!

Pri kontakte so súčiastkami pod napätím hrozí nebezpečenstvo úrazu elektrickým prúdom.

Bezpečnostný ventil Aquastop neponárajte do vody (obsahuje elektrický ventil).

Upozornenia

- Upozornenie: Na prevádzku práčky so sušičkou používajte len so studenú vodu.
- Nepripájajte práčku na zmiešavaciu batériu beztlakového ohrievača vody.
- Nepoužívajte už použítú prívodnú hadicu. Použite len priloženú alebo v autorizovanej špecializovanej predajni zakúpenú prívodnú hadicu.
- Prívodnú hadicu vody nezlomte alebo nestláčajte.
- Nemeňte (neskracujte, neprerezávajte) prívodnú hadicu vody (v takom prípade už nie je zaručená jej pevnosť).
- Skrutkové spojenia doťahujte len rukou. Ak budú skrutkové spojenia dotiahnuté náradím (kliešte) príliš pevne, môžu sa poškodiť závit.

Optimálny tlak vody v rozvodovej sieti

minimálne 100 kPa (1 bar)

maximálne 1000 kPa (10 bar)

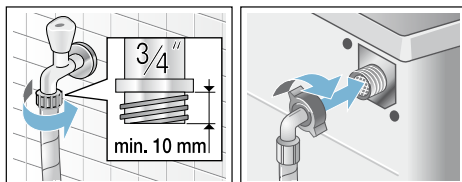
Pri otvorenom vodovodnom kohútiku vytečie najmenej 8 l/min.

Pri vyššom tlaku vody namontujte redukčný ventil.

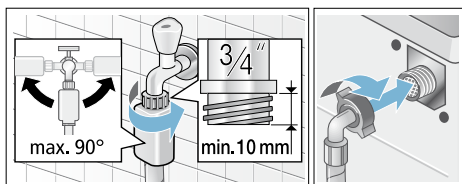
Pripojenie

Pripojte prívodnú hadicu vody na vodovodný kohútik (26,4 mm = 3/4") a na spotrebič (nie je to potrebné na modeloch so zariadením Aquastop, je pevne nainštalovaná):

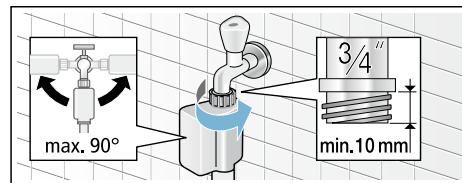
■ Model: **Standard**



■ Model: **Aqua-Secure**



■ Model: **Aquastop**



Upozornenie: Otvorte opatrne vodovodný kohútik a skontrolujte prítomnosť pripojovacích miest. Skrutkové spojenie je pod tlakom vodovodného potrubia.

Odtok vody



Varovanie

Nebezpečenstvo oparenia!

Pri praní s vysokými teplotami môže dôjsť pri kontakte s horúcim pracím roztokom k obareniu, napr. pri odčerpávaní horúceho pracieho roztoku do umývadla.
Nesiahajte do horúceho pracieho roztoku.

Pozor!

Škody spôsobené vodou

Odtoková hadica je pri odčerpávaní pod tlakom vody a môže vyklíznúť z umývadla alebo z prípojky. Zaisťte odtokovú hadicu proti vyklíznutiu.

Pozor!

Poškodenie spotrebiča/textílií

Keď je koniec odtokovej hadice ponorený do odčerpanej vody, môže sa voda späť nasať do spotrebiča a poškodiť spotrebič/textílie.

Dbajte na to, aby

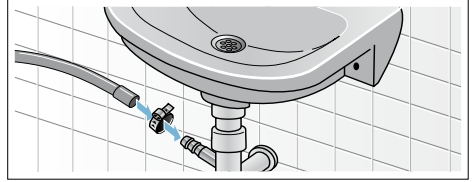
- uzatváracia zátka nezakrývala odtok umývadla.
- sa koniec odtokovej hadice vody neponoril do odčerpanej vody.
- voda dostatočne rýchlo odtekala.

Upozornenie: Odtokovú hadicu vody nezalamujte ani nenafahujte do dĺžky.

Pripojenie

■ Odtok do sifónu

Miesto pripojenia sa musí zaisťiť pomocou hadicovej spony, \varnothing 24 – 40 mm (špecializované predajne).

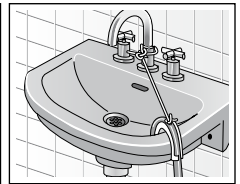
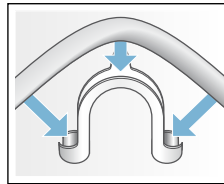


■ Odtok do umývadla

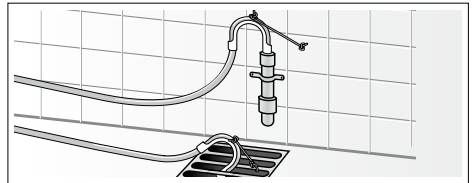
Zaisťte odtokovú hadicu proti vyklíznutiu.

Koleno je k dispozícii v zákazníckom servise:

číslo náhradného dielca 00655300

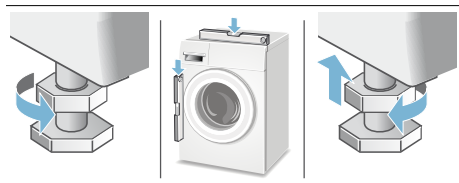


■ Odtok do plastovej rúry s gumovým hrdlom alebo do odtokového kanála



Vyrovnanie

1. Uvoľnite kľúčom poistnú maticu v smere hodinových ručičiek.
2. Skontrolujte zarovnanie práčky so sušičkou pomocou vodováhy a v prípade potreby ho opravte. Otáčaním nožičiek spotrebiča nastavte výšku.
Upozornenie: Všetky štyri nožičky spotrebiča musia byť pevne na podlahe. Práčka so sušičkou sa nesmie kolísať!
3. Zaisťovaciu maticu utiahnite k skrini práčky. Uchopte nožičku a neupravujte výšku.



Upozornenia

- Zaisťovacie matice na všetkých štyroch nožičkách spotrebiča musia byť pevne priskrutkované k skrini práčky!
- Akékoľvek hlasité zvuky, intenzívne vibrácie či „cestovanie“ môžu byť spôsobené nesprávnym zarovnaním!

Elektrické pripojenie

Elektrická bezpečnosť

Varovanie

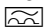
Nebezpečenstvo úrazu elektrickým prúdom!

V prípade dotknutia sa súčastí pod prúdom hrozí nebezpečenstvo usmrtenia.

- Pri odpájaní elektrickej zástrčky vždy zatiahnite za elektrickú zástrčku samotnú, a nie za kábel, inak môže dôjsť k poškodeniu kábla.

- Nikdy sa nedotýkajte ani nedržte elektrickú zástrčku mokrymi rukami.
- Nikdy nevyfahujte elektrickú zástrčku počas prevádzky.
- Práčku so sušičkou pripojte iba k striedavému prúdu, a to pomocou správne nainštalovanej a uzemnenej zásuvky.
- Napätie vo vedení musí byť rovnaké ako údaje o napätí na práčke so sušičkou (typový štítok spotrebiča).
- Príkion a požadované poistkové alebo sieťové istenie sú tiež uvedené na typovom štítku spotrebiča.

Zaisťte, aby:

- sa elektrická zástrčka a zásuvka zhodovali,
- bol prierez vedenia dostatočný,
- bol systém uzemnenia nainštalovaný podľa predpisov.
- Poškodený kábel musí vymeniť iba kvalifikovaný elektrikár. Náhradný elektrický kábel môžete získať od zákazníckeho servisu.
- Nepoužívajte sieťové rozbočovače/spojky ani predĺžovacie káble.
- Ak sa používa istič fungujúci na základe zvyškového napätia, môžete použiť len typ, na ktorom je uvedený tento symbol: . Len tento symbol zaručuje dodržanie v súčasnosti platných predpisov.
- Zástrčka je vždy prístupná.
- Napájací kábel nie je zlomený, stlačený, upravený alebo prerušený a neprišiel do kontaktu so žiadnym zdrojom tepla.

Pred prvým práním/sušením

Práčka so sušičkou bola pred opustením továrne dôkladne skontrolovaná. Aby ste odstránili akúkoľvek zvyšnú vodu z testov, spustíte prvýkrát program **preplach bez** bielizne.

Upozornenie:

- Práčka so sušičkou musí byť správne namontovaná a pripojená. Montáž a pripojenie
- Nikdy nezapínajte poškodenú práčku so sušičkou! Informujte zákaznícky servis. → *Strana 48*

1. Zasuňte zástrčku do zásuvky.
2. Otvorte vodovodný kohútik.
3. Zapnite spotrebič.
4. Zatvorte dvierka. Nevkladajte žiadnu bielizeň.
5. Zvoľte program **preplach 40°C**.
6. Otvorte dávkovač pracieho prostriedku.
7. Do dávkovača **II** vlejte pribl. 1 liter vody.
8. Pridajte do dávkovača **II** bežný prací prostriedok podľa pokynov výrobcu pre ľahké znečistenie.

Upozornenie: Aby ste predišli peneniu, použite len polovicu odprúčaného množstva pracieho prostriedku. Nepoužívajte žiadne pracie prostriedky na vlnu či jemné pracie prostriedky.

9. Zatvorte zásuvku na prací prostriedok.
10. Stlačte tlačidlo **Start/Reload (štart/doplnenie)**.
11. Keď program skončí, vypnite spotrebič.

Vaša práčka so sušičkou je teraz pripravená na použitie.

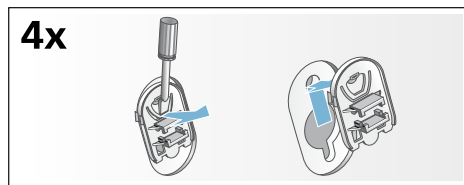
Preprava

Prípravné práce

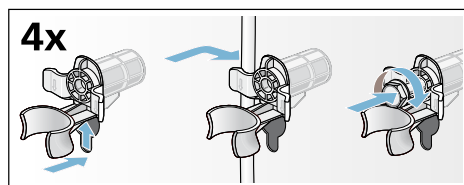
1. Zatvorte vodovodný kohútik.
2. Uvoľnite tlak vody v prívodnej hadici. Zapchatý filter v prívodnej hadici vody → *Strana 43*
3. Vypustite všetku zvyšnú vodu z prania. Vypúšťate čerpadlo zapchané → *Strana 42*
4. Odpojte práčku so sušičkou z elektrického napájania.
5. Odmontujte hadice.

Namontovanie prepravných poistiek:

1. Snímte a uschovajte krytky. Použite prip. skrutkovač.



2. Nasadte všetky 4 puzdrá. Upevnite sieťový kábel na držiakoch. Nasadte a pevne utiahnite skrutky.

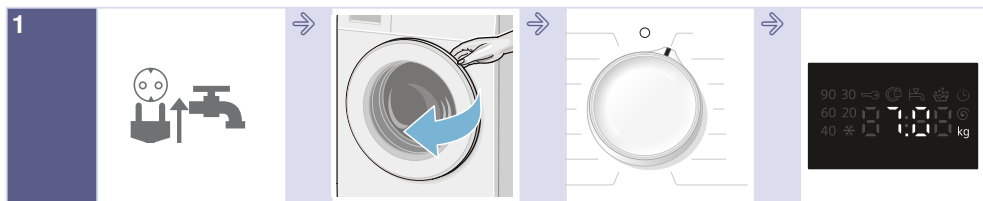


Pred uvedením do prevádzky:

Upozornenia

- **Vždy** odstráňte prepravné poistky!
- Aby sa zabránilo tomu, že pri budúcom prání vytečie nevyužitý prací prostriedok do odtoku: Nalejte 1 l vody do komory **II** a spustite program **odstreďovanie/odčerpanie**.

Hlavné body v skratke

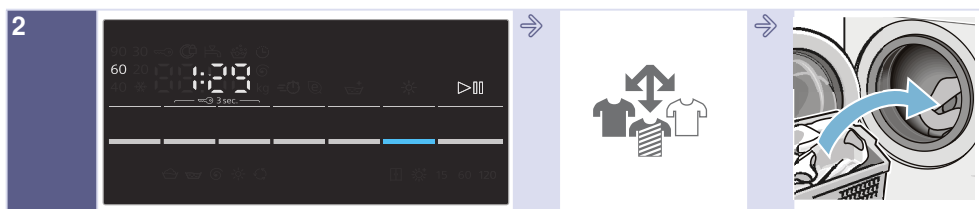


1
Zastrčte sieťovú zástrčku.
Otvorte vodovodný kohútik.

Otvorte dverka práčky so sušičkou.

Zvoľte prací/sušiaci program.

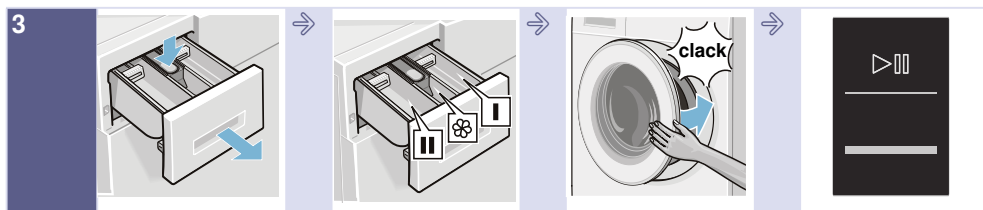
Max. náplň v indikačnom poli.



2
V prípade potreby zmeňte predvolené nastavenia programu alebo vyberte ďalšie funkcie.

Roztriedte bielizeň.

Vložte bielizeň.

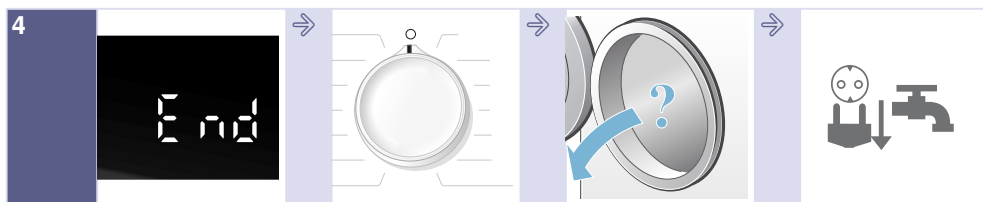


3
Otvorte zásuvku na pracie prostriedky.

Prací prostriedok dávajte podľa odporúčania.
→ Strana 29

Zatvorte dverka práčky so sušičkou.

Zvoľte **Start/Reload (štart/doplnenie)**.



4
Skončenie programu.

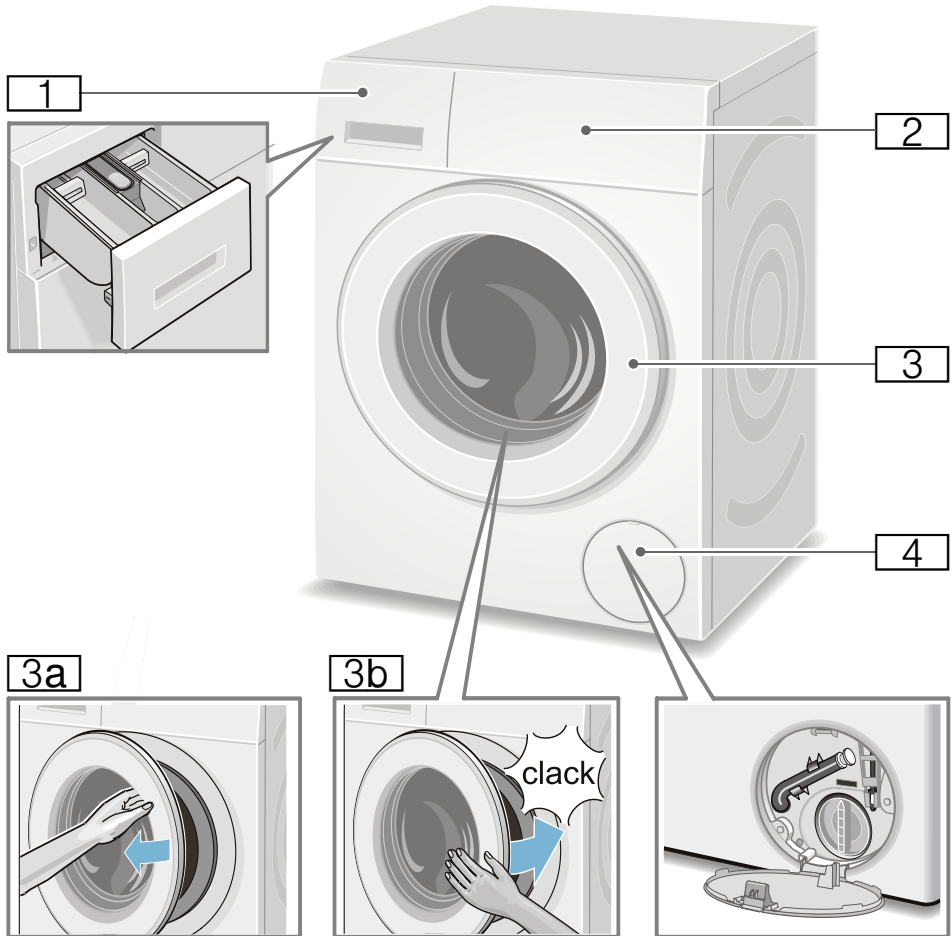
Nastavte voľič programov na **Off (vypnuté)**.

Otvorte dverka práčky so sušičkou a vyberte bielizeň.

Zatvorte vodovodný kohútik (na modeloch bez AquaStop) a vytiahnite sieťovú zástrčku zo zásuvky.

Zoznámenie sa s vaším spotrebičom

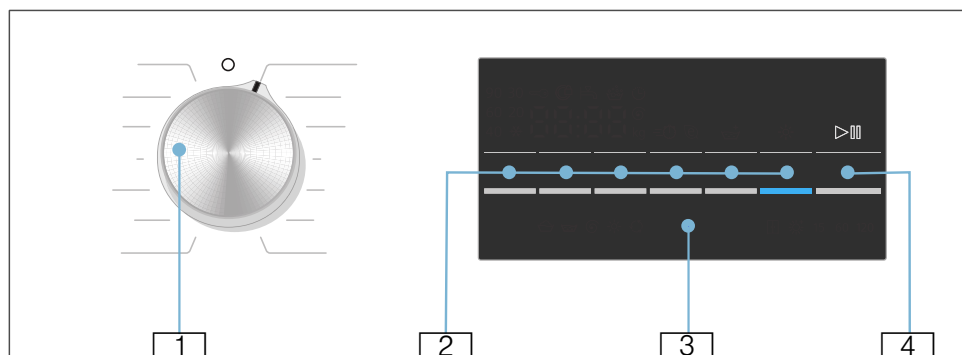
Práčka so sušičkou



- 1** Zásuvka na prací prostriedok
- 2** Ovládací panel/indikačné pole
- 3** Dvierka s rukoväťou
- 3a** Otvorenie dvierok

- 3b** Zatvorenie dvierok
- 4** Servisná klapka

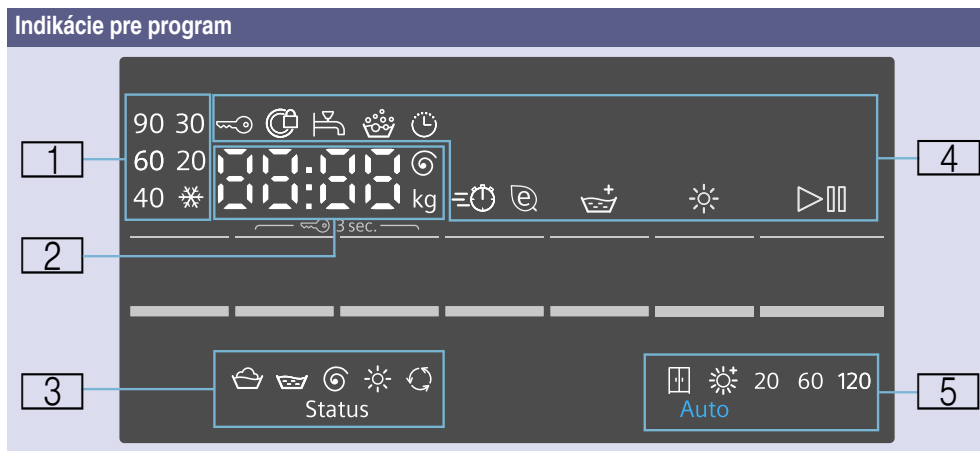
Ovládací panel



Zmena prednastavenia zvoleného programu a voľba prídavných funkcií:

- 1 Zvoľte program. Otáčanie je možné v oboch smeroch. Keď chcete práčku so sušičkou vypnúť, nastavte volič programov na **O (vypnuté)**.
- 2 Zvoľte tlačidlá aby ste zmenili prednastavenia → *Strana 37*. Zvoľte tlačidlá → *Strana 39* pre prídavné funkcie.
- 3 Indikačné pole pre upozornenia.
- 4 Spustíte program. Zvoľte tlačidlo **Start/Reload (štart/doplnenie)**, aby ste program spustili, prerušili (napr. doplnenie bielizne) alebo zrušili. → *Strana 30*

Displej



1	Teplota pre prací program	❄️ (studená) – 90°	Teplota v °C
2	Upozornenia k programom	1:50*	Trvanie programu po výbere programu v h:min (hodiny:minúty).
		1 – 24 h	Čas "Hotovo za" v h (h = hodina).
		7.0 kg*	Max. náplň pre zvolený program
		0 – 1500 Ⓢ*	Otáčky pri odstreďovaní v otáčkach za minútu. Ak sa pre otáčky pri odstreďovaní zvolí 0 , všetky odstreďovacie procesy sa vynulujú a voda sa po poslednom plákačom cykle odčerpá.
	Stav programu:	End (Koniec)	Ukončenie programu
		0:00	Proces ochrany proti krččeniu prebieha → <i>Strana 32</i>
		----	Koniec programu s nastavením otáčok ---- -
	Ďalšie informácie:	E: --*	Zobrazenie chyby
		0*	Nastavenie hlasitosti zvukového signálu → <i>Strana 40</i>
3	Symbylly progresu programu		Pranie
			Plákanie
			Odstreďovanie/odčerpávanie
			Drying (sušenie)
			Ochrana proti pokrččeniu

4 Symbole upozornení k programom a ďalšie symboly funkcií		svieti	Zapnuté, keď bola detská poistka aktivovaná → <i>Strana 30</i>
		bliká	Detská poistka je aktivovaná, volič programov bol prestavený alebo sa stlačia tlačidlá.
		svieti	Keď sú dvierka zablokované
		bliká	Pri stlačení tlačidla štart/doplnenie na spustenie programu, keď dvierka nie sú správne zatvorené
		svieti	Príliš nízky tlak vody. Predlžuje to čas trvania programu.
		bliká	Vodovodný kohútik nebol otvorený alebo voda nemá tlak.
			Zapnuté, keď bolo zistené veľké množstvo peny, zaplo sa prídavné plákanie.
			Zapnuté, keď je zvolený čas „Hotovo za“
speed			Zapnuté, keď bola zvolená požadovaná prídavná funkcia, pozri podrobnosti
eco			→ <i>Strana 39</i>
Rinse+ (plákanie+)			
Drying (Sušenie)			Zapnuté, keď je aktivovaná funkcia sušenia.
Start/Reload (štart/doplnenie)			Zapnuté, keď je spotrebič v prevádzke, bliká, keď je spotrebič pripravený alebo pozastavený.
5 Voliteľný režim sušenia a čas sušenia			Suché do skrine (automaticky)
			Extra suché (automaticky)
	20		20 minút ochladzovanie spotrebiča
	60, 120		60/120 časové sušenie
* V závislosti od zvolených programov/prídavných funkcií			

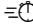


Bielizeň







Príprava bielizne na pranie

Rozdeľte bielizeň podľa:

Roztriedte bielizeň podľa pokynov na udržiavanie bielizne a údajov výrobcu a údajov na etiketách na označovanie textilných výrobkov podľa:

- druhu tkaniny/druhu vlákien
- farby
 - Upozornenie:** Bielizeň môže farbiť alebo môže byť nie celkom čistá. Bielu a farebnú bielizeň perte zvlášť. Novú farebnú bielizeň perte prvý raz zvlášť.
- Znečistenie
 - **Mierne**
Nepredpierajte, v prípade potreby zvolte prídavnú funkciu  **speed.**
 - **Normálne**
Zvoľte program s predpraním . Škvrnny v prípade potreby vopred ošetríte.
 - **Silné**
Vložte menej bielizne. Zvoľte program s predpraním. Škvrnny v prípade potreby vopred ošetríte.
 - **Škvrnny:** Škvrnny odstráňte/vopred ošetríte, kým sú ešte čerstvé. Najprv namočte do mydlového roztoku/nešúchajte. Bielizeň potom vyperte s použitím vhodného programu. Odolné/zaschnuté škvrnny sa dajú niekedy odstrániť až po viacnásobnom praní.
 - Symboly na etiketách s informáciami o údržbe textílií

Upozornenie: Čísla v symboloch upozorňujú na maximálnu použiteľnú teplotu prania.

-  hodí sa pre normálne pranie; napr. program **bavlna**
-  potrebné šetrné pranie; napr. program **nekrčivá bielizeň**
-  potrebné mimoriadne šetrné pranie; napr. program **jemné/hodváb**
-  hodí sa na ručné pranie; napr. program **vlna** 
-  Neperte bielizeň v práčke.

Ochrana bielizne a práčky so sušičkou:

Pozor!

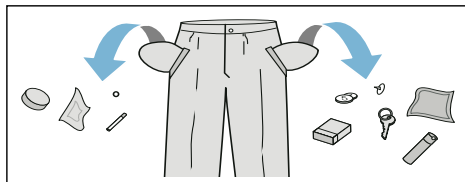
Poškodenie spotrebiča/tkanín

Cudzie predmety (napr. mince, papierové sponky, ihly špendlíky) môžu poškodiť práčku alebo súčasti práčky so sušičkou.

Pri príprave prania musia byť dodržané nasledujúce pokyny:

- Vždy postupujte pri dávkovaní pracích prostriedkov, pomôcok pri čistení, aviváže a čistiacich prístriedkov podľa pokynov výrobcu.
- Neprekračujte maximálnu hmotnosť náplne. Preplnenie zhorší výsledok prania.
- Nedovoľte, aby sa pracie prostriedky a prostriedky na predošetrenie bielizne (napr. odstraňovač škvŕn, spreje na predpieranie, atď.) dostali do kontaktu s povrchmi práčky so sušičkou. Pomocou vlhkej utierky okamžite odstráňte akékoľvek zvyšky jemného rozprášeného a ďalšie zvyšky či kvapôčky.

- Vyprázdnite vrecká. Odoberte všetky cudzie predmety.



- Odoberte kovové časti (papierové sponky, atď.).
- Nohavice, úplety a pletené textilie, napr. svetre, tričká alebo mikiny, by mali byť obrátené naruby.
- Uistite sa, aby sa vystužené podprsenky mohli prať v práčke.
- Jemné tkaniny perte v sieťke alebo vaku (pančuchové nohavice, záclony, vystužené podprsenky, atď.).
- Zatvorte zipsy, zapnite gombíky na prekrytiach.
- Odstráňte kefou piesok z vreciek a golierov.
- Odstráňte visiace doplnky alebo ich vložte do sieťky/vrecka.

Príprava bielizne na sušenie

Upozornenia

- Rozriedte bielizeň podľa druhu textílie a programu sušenia, aby sa dosiahol rovnomerný výsledok sušenia.
- Bielizeň rozriedte podľa symbolov na udržiavanie textílií, ktoré sú uvedené na etiketách na označovanie textilných výrobkov.

Sušte len bielizeň s označením „odolné voči sušeniu v sušičke“ alebo s nasledujúcimi symbolmi na udržiavanie textílií:

- ☐ = sušenie pri normálnej teplote (**intenzívne sušenie**)
- ☐ = sušenie pri nízkej teplote (**šetrné sušenie**)

Nasledujúce textílie sa nesmú sušiť:

- ☒ = symbol na udržiavanie bielizne „Nesušiť“
- Vlna alebo textilie obsahujúce vlnu.
- Jemná bielizeň (hodváb, syntetické záclony).
- Textilie, ktoré obsahujú penovú gumu alebo podobné materiály.
- Textilie, ktoré boli ošetrené horľavými kvapalinami, napr. odstraňovačom škvrn, čistiacim benzínom, riedidlom. Nebezpečenstvo výbuchu!
- Textilie, ktoré ešte obsahujú lak na vlasy alebo podobné substancie.

Upozornenia

- Pred sušením sa ručne prané textilie musia odstrediť na príslušných otáčkach odstreďovania.
- Pred sušením bielizeň odstredte na príslušných otáčkach. Pre bavlnu sa odporúčajú otáčky odstreďovania vyššie ako 1000 ot/min, pre nekrčivú bielizeň viac vyššie ako 800 ot/min.
- Bielizeň by sa nemala žehliť hneď po sušení. Odporúča sa bielizeň na istý čas zvinúť, aby sa zvyšková vlhkosť rovnomerne rozdelila.
- Aby sa docielili dobré výsledky, prešívané prikrývky, froté uteráky a iné veľké textilie sušte jednotlivo. Nesušte súčasne viac ako 5 froté uteráky (alebo 4 kg).
- Neprekračujte maximálne množstvo náplne.

Prevádzka spotrebiča

Príprava práčky so sušičkou

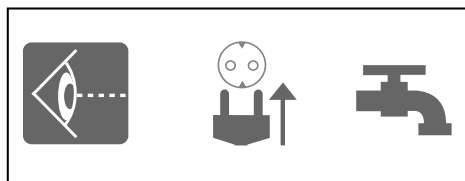
Automatická práčka so sušičkou bola pred expedíciou testovaná. Aby ste odstránili zvyškovú vodu, ktorá mohla zostať v práčke z testovacieho procesu, malo by sa prvé pranie vykonať bez bielizne s programom **preplach**.

Pred prvým praním/sušením.

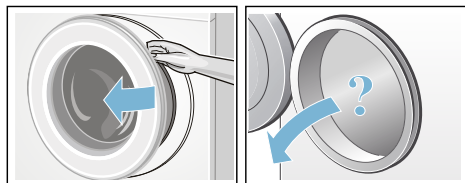
Upozornenie:

- Poškodenú práčku so sušičkou nikdy nezapínajte!
- Informujte váš zákaznicky servis!
→ *Strana 48*

1. Zastrčte sieťovú zástrčku.
2. Otvorte vodovodný kohútik.
Keďže ide o kondenzačné sušenie, pripojený vodovodný kohútik musí počas procesu sušenia zostať otvorený, ináč nemožno zaručiť správne sušenie.



3. Otvorte dvere.

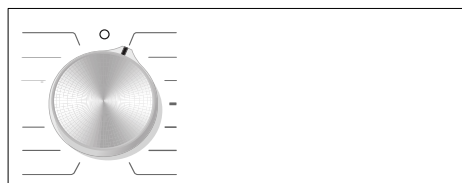


Výber programu/zapnutie spotrebiča

Upozornenie:

Ak ste aktivovali detskú poistku, musíte ju najprv deaktivovať a až potom budete môcť nastaviť program.

- Voličom programov zvolte požadovaný program. Otáčanie je možné v oboch smeroch. Práčka so sušičkou je zapnutá.



V indikačnom poli sa postupne zobrazí pre zvolený program:

- čas trvania programu,
- prednastavená teplota,
- maximálna náplň (keď sú dverka otvorené).
- ...

Prispôsobenie programu prania

Môžete zobrazené prednastavenia použiť alebo zvolený program zmenou prednastavení alebo voľbou prídavných funkcií optimálne prispôsobiť bielizni. Voliteľné nastavenia a prídavné funkcie závisia od zvoleného pracieho/sušiacieho programu.

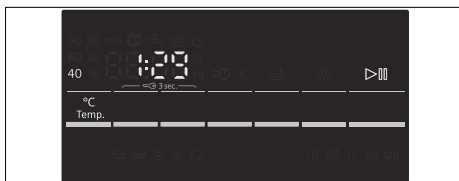
Prehľad programov → *Strana 33*

Upozornenia

- Možnosti sa dajú v závislosti od progresu programu zvoliť, zrušiť alebo zmeniť.
- Všetky tlačidlá sú senzitívne, stačí ľahký dotyk. Stlačením a podržaním tlačidiel °C Temp., rpm (ot/min), Finish in (hotovo za) sa možnosti nastavenia automaticky jedno za druhým zobrazujú.

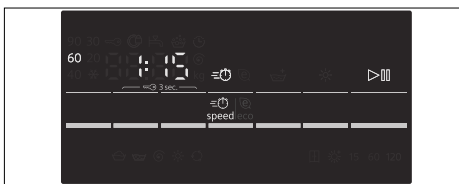
Zmena prednastavení pracieho programu, napr. teploty pri praní:

- Touch the °C Temp., aby ste nastavili požadovanú teplotu pri praní.



Zmena prídavných funkcií pracieho programu, napr. výber speed :

Tlačidlo speed/eco stlačajte dovtedy, kým sa nezapne kontrolka speed.



Upozornenie:

Po zmene prednastavení a/alebo prídavných funkcií sa môže zmeniť trvanie programu.

Úprava programu sušenia

Upozornenie:

Ak je zvolený len sušiaci program alebo pranie a sušenie bez prerušenia, môžete prednastavenia sušiaceho programu v prípade potreby zmeniť. Prehľad programov → Strana 33

Zmena prednastavení sušiaceho programu:

- Stlačte tlačidlo * **Drying (Sušenie)**, aby ste nastavili požadovaný režim sušenia (možné len pri programoch samostatného sušenia).



Upozornenie:

Po zmene prednastavení sušiaceho programu sa môže zmeniť trvanie programu.

Vloženie bielizne

⚠ Varovanie

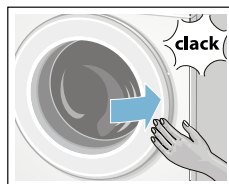
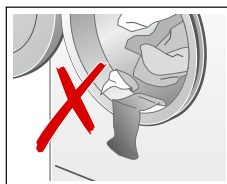
Nebezpečenstvo ohrozenia života!

Kúsky bielizne vopred ošetrované čistiacimi prostriedkami obsahujúcimi rozpúšťadlá, napr. odstraňovače škvŕn/prací benzín, môžu po vložení do práčky so sušičkou spôsobiť výbuch. Kúsky bielizne je nutné pred vložením dôkladne v ruke preprať.

Upozornenia

- Vložte spoločne veľké a malé kusy bielizne. Rôzne veľkosti kusov bielizne sa pri odstreďovaní lepšie rozdelia. Jednotlivo prané kusy bielizne môžu spôsobiť nevyváženosť.
- Dodržiavajte maximálnu uvedenú náplň. Nadmerná náplň znehodnocuje výsledok prania a spôsobuje pokrčenie.

1. Roztriedenú bielizeň vložte rozloženú do bubna.
2. Dávajte pozor, aby sa bielizeň nezacívkla medzi dvierka a gumenú manžetu.



3. Zatvorte dvere.

Upozornenie: Kontrolka na tlačidlo **Start/Reload (štart/doplnenie)** bliká a v indikačnom poli sa okrem toho postupne zobrazujú nastavenia programu. Zmeny prednastavení sú možné.

Dávkovanie a pridanie pracieho prostriedku a aviváže

Pozor!

Poškodenie spotrebiča

Pracie prostriedky a prípravky na predúpravu bielizne (napr. odstraňovač škvrín, spreje na predpieranie, atď.) môžu poškodiť povrchy práčky so sušičkou.

Chráňte povrchy práčky so sušičkou pred týmito prípravkami. Pomocou vlhkej handričky okamžite odstráňte akékoľvek zvyšky jemných sprejov a ostatné zvyšky/kvapôčky.

Dávkovanie

Pracie prostriedky a aviváž dávkujte v závislosti od:

- tvrdosti vody (spýtajte sa vašej vodárenskej spoločnosti),
- údajov výrobcu na obale,
- množstva bielizne,
- znečistenia.

Plnenie dávkovačov

1. Vytiahnite zásuvku na prací prostriedok.

Varovanie

Podráždenie očí/pokožky!

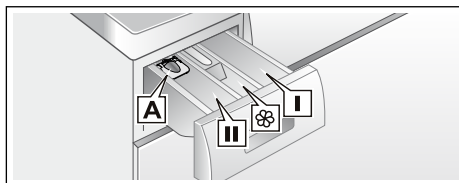
Ak otvoríte zásuvku na prací prostriedok, keď je spotrebič spustený, môže prací prostriedok alebo aviváž vytečť.


Opatrne otvorte zásuvku.

Ak sa dostane prací prostriedok/aviváž do kontaktu s očami alebo pokožkou, dôkladne ich vypláchnite.

V prípade náhodného prehltnutia vyhľadajte lekársku pomoc.

2. Nalejte prací prostriedok a/alebo aviváž.



- Dávkovač **I** Prací prostriedok na predpieranie.
- Dávkovač  Zmäkčovač, škrob. Neprekračujte maximálne naplnenie.
- Dávkovač **II** Prací prostriedok pre hlavné pranie, zmäkčovač vody, bieliaci prostriedok, odstraňovač škvrín.
- Dávkovač **A*** Pre dávkovanie tekutého pracieho prostriedku.

*závisí na modeli

Upozornenia

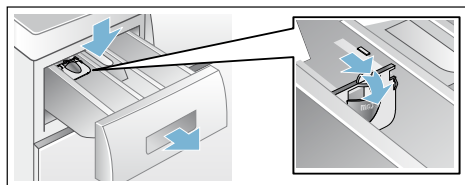
- Vždy postupujte pri dávkovaní akýchkoľvek pracích prostriedkov, pomôcok na čistenie, aviváže a čistiacich prostriedkov podľa pokynov výrobcu.
- Viskóznym zmäkčovačom a kondicionérom tkaniny rozriedte vodou. Tým zabránite upchaniu.
- Pri otváraní zásuvky na prací prostriedok počas prevádzky spotrebiča buďte opatrní.
- Ak ste vybrali samostatný program sušenia, nepridávajte do spotrebiča prací prostriedok ani aviváž.

Pomôcka pre dávkovanie* tekutého pracieho prostriedku

*závisí na modeli

Umiestnite pomôcku pre dávkovanie, aby ste odmerali správne množstvo tekutého pracieho prostriedku:

1. Vyťahnite zásuvku na prací prostriedok. Zatlačte na vložku a zásuvku celkom vyberte.
2. Vysuňte pomôcku pre dávkovanie dopredu, sklopte ju nadol, zaklapnite ju na jej miesto.
3. Vložte zásuvku späť.



Upozornenie: Pomôcku pre dávkovanie nepoužívajte pre gelové pracíe prostriedky a pracíe prášky či pre programy s predpieraním, alebo keď je nastavený čas „Skončiť za“.

V prípade modelov bez pomôcky pre dávkovanie vlejte tekutý prací prostriedok do príslušného dávkovača a vložte ho do bubna.

Spustenie programu

Zvoľte **Start/Reload (štart/doplnenie)**. Kontrolka svieti a program sa spustí.

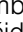
Upozornenie: Keď chcete zaistiť program proti neúmyselnému prestaveniu, zvoľte detskú poistku.

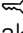
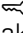

V indikačnom poli sa počas programu zobrazí čas „Hotovo za“, príp. po začatí pracíeho programu sa zobrazí čas trvania programu a symboly progresu programu.

Indikačné pole → *Strana 23*

Detská poistka

Práčku so sušičkou môžete zabezpečiť proti neúmyselnej zmene nastavených funkcií. Po štarte programu aktivujte detskú poistku.

Aktivovanie/deaktivovanie: Tlačidlá **rpm (ot/min)** a **Finish in (hotovo za)** podržte stlačené cca 3 sekundy. V indikačnom poli sa rozsvieti symbol . Keď je aktivovaný signál tlačidiel, zaznie akustický signál.

-  svieti: Detská poistka je aktivovaná.
-  bliká: Detská poistka je aktivovaná a volič programov bol prestavený. Aby ste zabránili blikaniu  symbolu, volič programov nastavte naspäť na východiskový program. Symbol sa znova rozsvieti.

Upozornenie:


Detská poistka môže zostať až do ďalšieho spustenia programu aktivovaná, aj po vypnutí práčky so sušičkou. Pred spustením programu potom musíte detskú poistku deaktivovať a príp. ju po spustení programu opäť aktivovať.

Doplnenie bielizne

Po spustení programu je možné v prípade potreby bielizeň doplniť alebo vybrať.

Zvoľte tlačidlo **Start/Reload (štart/doplnenie)**. Práčka so sušičkou preverí, či je možné doplnenie.

Upozornenia

- Pri vysokej hladine vody, vysokej teplote alebo ak sa bubon točí, ostanú dvierka z bezpečnostných dôvodov zablokované a doplnenie bielizne nie je možné. Keď sa v indikačnom poli zobrazí nasledovné:
 svieti → Doplnenie nie je možné. Na pokračovanie programu zvolte tlačidlo **Start/Reload (štart/doplnenie)**.
- Dvierka neotvárajte, kým nezhasne symbol blokovania dvierok .
- Nenechávajte dvierka dlhší čas otvorené – mohla by vytekať voda presakujúca z bielizne.
- Funkciu doplnenia nie je možné aktivovať vo fáze sušenia.

Zmena programu

Ak ste omylom spustili nesprávny program, môžete ho zmeniť takto:

1. Zvolte **Start/Reload (štart/doplnenie)**.
2. Zvolte iný program. V prípade potreby zmeňte prednastavenia zvoleného programu a/alebo zvolte prídavné funkcie.
3. Zvolte **Start/Reload (štart/doplnenie)**. Nový program sa začne od začiatku.

Prerušenie alebo skončenie programu

Pri pracích programoch s vysokou teplotou:

1. Zvolte tlačidlo **Start/Reload (štart/doplnenie)**.
2. Na ochladenie bielizne zvolte **plákание**.
3. Zvolte tlačidlo **Start/Reload (štart/doplnenie)**.

Pri pracích programoch s nízkou teplotou:

1. Zvolte tlačidlo **Start/Reload (štart/doplnenie)**.
2. Zvolte **odstred'ovanie/odčerpanie**.
3. Zvolte tlačidlo **Start/Reload (štart/doplnenie)**.

Pri programoch sušenia:

1. Zvolte **intenzívne sušenie** or **šetrné sušenie**.
2. Zvolte tlačidlo ***Drying (Sušenie)** a nastavte čas sušenia 20 minút.
3. Zvolte tlačidlo **Start/Reload (štart/doplnenie)**.

Koniec programu


V indikačnom poli sa objaví **End** (koniec) alebo **----** (**stop plákания** = bez záverečného odstred'ovania) a zaznie akustický signál.

Nastavenie hlasitosti zvukového signálu → *Strana 40*


Ak bolo zvolené **----** (**stop plákания** bez záverečného odstred'ovania), zvolte **Start/Reload (štart/doplnenie)**, aby ste spustili záverečné odstred'ovanie.

Upozornenia

- Program bude pokračovať odčerpaním vody a odstredením bielizne (štandardné otáčky pri odstred'ovaní je možné predtým zmeniť).
- Ak sa má len odčerpať voda, cca 1 minútu po spustení programu stlačte tlačidlo **Start/Reload (štart/doplnenie)**, kým nezačne proces odstred'ovania. Program sa preruší a zablokovanie dvierok plniaceho otvoru sa uvoľní. Bielizeň je možné vybrať.
- Keď v indikačnom poli bliká **Hot (horúco)**, prv než sa skončí sušiaci program, teplota v bubne je vysoká. V prevádzke je program na ochladenie bubna, kým sa teplota v bubne neznižuje.

- Proces ochrany pred pokrčením sa spustí po skončení procesu sušenia, aby sa zabránilo pokrčeniu bielizne, ak sa bielizeň včas nevyberie z bubna. Proces trvá cca 30 minút. Na ukazovateli času sa objaví **0:00** a symbol  sa zobrazí ako symbol stavu. Na ukončenie tohto procesu môžete stlačiť ľubovoľné tlačidlo alebo otočiť volič programov do inej polohy, dvierka sa potom uvoľnia a môžete vybrať bielizeň.
- Počkajte vždy až na koniec programu, pretože inak môže byť spotrebič ešte zablokovaný. Potom spotrebič zapnite a počkajte na odblokovanie.
- Keď po skončení programu zhasne indikačné pole, režim energetickej úspory je aktívny. Na aktivovanie stlačte ľubovoľné tlačidlo.

Po praní/sušení

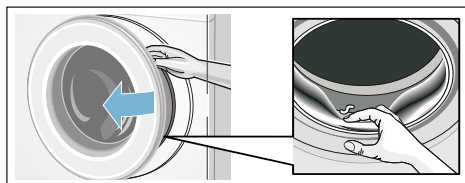
1. Otvorte dvierka a vyberte bielizeň.
2. Nastavte volič programov na  **Off (vypnuté)**. Spotrebič sa vypne.
3. Zatvorte vodovodný kohútik.

Nie je potrebné pri modeloch s Aquastop.



Upozornenia

- Nezabudnite žiadnu bielizeň v bubne. Pri ďalšom praní sa môže zraziť alebo zafarbiť inú bielizeň.
- Odstráňte prípadné cudzie telesá z bubna a gumovej manžety – nebezpečenstvo tvorby hrdze.




- Nechajte dvierka a zásuvku na pracie prostriedky otvorené, aby mohla vyschnúť zvyšková voda.
- Bielizeň vždy vyberte.

Prehľad programov




Program na programovom voliči

Program/Druh bielizne	Možnosti/Upozornenia
Názov programu Krátke objasnenie programu a vysvetlenie, na ktoré textilie je vhodný.	Maximálna náplň podľa EN50229 Maximálna náplň na pranie/ Maximálna náplň na sušenie Voliteľná teplota v °C Voliteľný počet otáčok pri odstredovaní v ot/min Možné prídavné funkcie pre pranie Možné prídavné funkcie pre sušenie
bavlna Odolné textilie, textilie z bavlny alebo ľanu, vhodné na vyváрку.	max. 7.0(5.0)* kg/4.0 kg ❄ (studená) – 90 °C -----, 400 – 1500 ot/min ⌚, ⌚, ⌚ ⌚, ❄
bavlna + predpierka Energeticky intenzívny program na silno znečistenú, odolnú bielizeň, napr. z bavlny alebo ľanu.	max. 7.0(5.0)* kg/4.0 kg ❄ (studená) – 90 °C -----, 400 – 1500 ot/min ⌚, ⌚, ⌚ ⌚, ❄
nekrčivá bielizeň Textilie zo syntetických materiálov alebo zmesových tkanín	max. 4.0 kg/2.5 kg ❄ (studená) – 60 °C -----, 0 – 1200 ot/min ⌚, ⌚, ⌚ ⌚, ❄
mix Zmiešaná náplň z textílií z bavlny a syntetiky	max. 4.0 kg/2.5 kg ❄ (studená) – 40 °C -----, 0 – 1500 ot/min ⌚, ⌚, ⌚ ⌚, ❄

Program/Druh bielizne	Možnosti/Upozornenia
Outdoor/impregnácia Oblečenie odolné proti vplyvom počasia a outdoor oblečenie s membránovým povrchom a hydrofóbne textilie.	max. 1.0 kg/1.0kg ❄ (studená) – 40 °C 0 – 800 ot/min ⏸, ⏹, 🪣 🗑
košeľe/blúzky Na košeľe/blúzky z bavlny, ľanu, syntetických vlákien alebo zmesových tkanín	max. 2.0 kg/2.0 kg ❄ (studená) – 60 °C -----, 0 – 800 ot/min ⏸, ⏹, 🪣 🗑
hygiena Inovačný program na prípravu suchej bielizne horúcim vzduchom (až 70 °C) pre vysoké hygienické nároky; potom nasleduje pranie pri nízkej teplote. Umožňuje to hygienu a ošetrovanie textílií. Hodí sa na väčšinu chúlolistých textílií.	max.4.0 kg/4.0 kg ❄ (studená) – 30 °C -----, 0 – 1500 ot/min ⏸, ⏹, 🪣 🗑 ❄
plákanie Textilie určené na ručné pranie, extra plákanie s odstredovaním	- /max. 4.0 kg - -----, 0 – 1500 ot/min 🪣 🗑
odstredovanie/odčerpanie Len odstredovanie s voliteľnými otáčkami. Aby ste zvolili program odčerpanie , nastavte otáčky pri odstredovaní na 0 .	- /max. 4.0kg - 0 – 1500 ot/min - 🗑
super 15'/wash & dry 60' Na malé množstvá (≤ 1 kg) mierne znečistenej bielizne z bavlny, ľanu, syntetických a zmesových tkanín. Čas prania cca 15 min. Keď sa zvolila funkcia sušenia, potom nasleduje cca 45-minútový proces sušenia.	max. 2.0 kg/1.0 kg ❄ (studená) – 40 °C -----, 0 – 1200 ot/min - 🗑

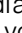
Program/Druh bielizne	Možnosti/Upozornenia
vlna  Textilie z vlny alebo zmesi s podielom vlny, ktoré možno prať ručne alebo v práčke. Mimoriadne šetrný prací program na zabránenie zrážaniu bielizne s dlhšími prestávkami programu (textilie sa namáčajú v pracom roztoku). Upozornenie: <ul style="list-style-type: none"> ■ Vlna je živočíšneho pôvodu, napr. angora, alpaka, lama, ovca. ■ Na pranie v práčke používajte pracie prostriedky vhodné na vlnu. 	max. 2.0 kg/ - ❄ (studená) – 40 °C ----, 0 – 800 ot/min - -
jemné/hodváb Na jemné textilie, ktoré sa dajú prať, napr. z hodvábu, saténu, syntetických vlákien alebo zmesových tkanín. Upozornenie: Používajte prací prostriedok na jemnú bielizeň alebo hodváb, vhodný na pranie v práčke.	max. 2.0 kg/ - ❄ (studená) – 40 °C ----, 0 – 800 ot/min ☉, ☪, ☳ - -
preplach Špeciálny program na hygienu bubna alebo čistenie od zvyškov textílií 90 °C = antibakteriálny program, nepoužívajte prací prostriedok. 40 °C = antibakteriálny program, môže sa použiť špeciálny čistiaci prostriedok na bubny; ❄ (studená) = program na čistenie od zvyškov textílií, ktoré sa pri sušení nazbierali v bubne	0 ❄ (studená), 40, 90 °C 1200 ot/min - -
šetrné sušenie Samostatný program na šetrné sušenie oblečenia pri nízkej teplote, - pri výbere ☐ sa bielizeň automaticky vysuší na odloženie do skrine, - pri výbere ❄ bude bielizeň automaticky extra suchá, - individuálne definovaný čas sušenia, na výber 20, 60 až 120 minút. Upozornenie: ** 20-minútový čas sušenia je určený na ochladenie bielizne a spotrebiča po procese sušenia.	- /max. 2.5 kg - - - ☐, ❄, sušenie (časový program)**
intenzívne sušenie Samostatný program na sušenie oblečenia pri vysokej teplote, - pri výbere ☐ sa bielizeň automaticky vysuší na odloženie do skrine, - pri výbere ❄ bude bielizeň automaticky extra suchá, - individuálne definovaný čas sušenia, na výber 20, 60 až 120 minút. Upozornenie: ** 20-minútový čas sušenia je určený na ochladenie bielizne a spotrebiča po procese sušenia.	- /max. 4.0 kg - - - ☐, ❄, sušenie (časový program)**

Tabuľka sušenia

Druh náplne	Odporúčaný sušiaci program	Náplň na sušenie (kg)	Odhadovaný čas sušenia v minútach	
			Cupboard Dry (Suché do skrine) 	Extra Dry (Extra suché) 
Bavlna/farebná bielizeň (Stálofarebné textilie z bavlny alebo ľanu, ako spodná bielizeň, tričká, pulóvre, utierky na riad, froté uteráky, posteľné plachty, obrusy, pracovné odevy, osušky)	intenzívne sušenie	0.5 - 2.0	40 - 90	60 - 100
		2.0 - 3.0	90 - 150	100 - 180
		3.0 - 4.0	150 - 190	180 - 225
Nekrčivá bielizeň (Textilie zo syntetiky alebo zmesových tkanín, ako košele, športové oblečenie)	šetrné sušenie	0.5 - 1.5	35 - 75	40 - 120
		1.5 - 2.5	75 - 120	120 - 190
	Sušiaci program	Náplň na sušenie (kg)	Nastaviteľný čas sušenia (min)	
	Sušenie (časový program)	~ 1.0	60	
		~ 2.5	120	
<p>i Doby sú odhadované hodnoty a vzťahujú sa na normálne množstvo náplne, program so štandardným odstredovaním a izbovú teplotu.</p> <p>i Maximálny voliteľný čas sušenia je 120 minút. Ak je hmotnosť bielizne vyššia ako 2,5 kg, zvolte automatické sušenie. Táto funkcia sa odporúča pre dobré výsledky sušenia a úsporu energie. 20-minútový sušiaci program slúži na ochladenie bielizne.</p> <p>i Aby sa docielil rovnomerný výsledok sušenia, ťažšie textilie oddelte od ľahších. Oddelte napríklad froté uteráky od košiel.</p> <p>i Extra suché  sa odporúča na froté uteráky a iné veľké a hrubé textilie.</p> <p>i Znížte maximálnu náplň pri sušení froté uterákov na 4 kg, aby sa docielil dôkladný výsledok sušenia.</p> <p>i Vlna sa nesmie sušiť v práčke so sušičkou.</p> <p>i Aby bola bielizeň po vysušení menej pokrčená, vložte do bubna menej bielizne.</p>				

Škrobenie

Upozornenie: Bielizeň by sa nemala ošetrovať zmäkčovačom tkanín.

Vo všetkých programoch prania je možné použiť tekutý škrob. Nalejte škrob do dávkovača  podľa údajov výrobcu (ak je to potrebné, vopred vyčistite).

Farbenie/bielenie

Bielenie vykonávajúte len v množstve bežnom v domácnosti. Soľ môže napadať nerezovú oceľ! Dodržiavajte pokyny výrobcu bielicidla! **Nebielte** bielizeň v práčke so sušičkou!

Namáčanie

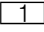
1. Dajte do komory **II** namáčací prostriedok/prací prostriedok podľa údajov výrobcu.
2. Nastavte volič programov **bavlna 60 °C** a zvolte **Start/Reload (štart/doplnenie)**.
3. Po cca 10 minútach zvolte **Start/Reload (štart/doplnenie)**, aby ste program zastavili.
4. Po želanej dobe namáčania zvolte znova **Start/Reload (štart/doplnenie)**, ak sa má v programe pokračovať alebo program zmeniť.

Upozornenie: Vložte bielizeň rovnakej farby. Nie je potrebný žiaden ďalší prací prostriedok, namáčací roztok bude použitý na pranie.

Zmena predvolených nastavení programu

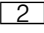
Prednastavenia zvoleného programu môžete zmeniť. Nastavenia môžete zmeniť aj vtedy, keď zvolený program prebieha. Účinky závisia od aktuálneho kroku programu.

°C Temp.

: uvedenú teplotu prania môžete zmeniť. Najvyššia teplota prania, ktorú si môžete vybrať, sa líši v závislosti na vybranom programe.

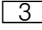
Prehľad programov → *Strana 33*

rpm (ot/min)

: Pred a počas prebiehania programu môžete v závislosti od progresu programu zmeniť počet otáčok pri odstreďovaní (v ot/min, otáčky za minútu). Nastavenie **----** (**Rinse stop (stop plákania)**) = bez záverečného odstreďovania), bielizeň zostane po poslednom plákaní ležať vo vode. Nastavenie **0** (bez odstreďovacieho cyklu), voda z plákania sa len odčerpá, bez odstreďovacieho cyklu. Maximálne otáčky odstreďovania sú závislé od programu a modelu.

Prehľad programov → *Strana 33*

Finish in (hotovo za)


 Stanovte čas "Hotovo za" (koniec programu).

Upozornenie: Zvolením programu sa zobrazí príslušný čas trvania programu. Čas trvania programu sa bude počas chodu programu automaticky prispôsobovať, ak je napríklad z dôvodu zmeny prednastavení programu potrebná zmena času trvania programu.

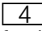
Pred spustením programu možno koniec programu predvoliť v hodinových krokoch až maximálne **24 h**.

Po spustení programu sa zobrazí predvolená doba, napr. **8 h** a bude sa odpočítavať, až kým sa program nespustí. Potom sa zobrazí čas trvania programu, napr. **2:30**.




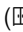
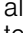

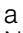

Predvolený čas možno po spustení programu zmeniť takto:

1. Zvoľte tlačidlo **Start/Reload (štart/doplnenie)**.
2. Zvoľte tlačidlo  **Finish in (hotovo za)** a zmeňte čas „Hotovo za“.
3. Zvoľte tlačidlo **Start/Reload (štart/doplnenie)**.

Drying (Sušenie)

 Pomocou tohto tlačidla je možné funkciu sušenia aktivovať, deaktivovať a nastaviť. Pranie a sušenie bez prerušenia je možné len v automatickom režime. Ak sa zvolí program na samostatné sušenie, je k dispozícii automatické sušenie alebo časové sušenie s požadovaným časom trvania sušenia.

Upozornenia

- Voľba v polohe intenzívne sušenie alebo **šetrné sušenie** na výber príslušného programu sušenia. Prehľad programov → *Strana 33*
Štandardný režim sušenia je . V tomto režime sa čas sušenia nastaví automaticky podľa množstva bielizne. Výsledkom je bielizeň suchá do skrine. Režim sušenia sa dá nastaviť na , aby bola bielizeň mimoriadne suchá alebo na predvoľbu času sušenia, ktorý možno stanoviť stlačením tlačidla  **Drying (Sušenie). Suché do skrine** (): na jednovrstvové textilie. Bielizeň sa môže poskladať a uložiť do skrine alebo zavesiť. Extra suché (): Na textilie z hrubých, viacvrstvových látok, ktoré sa musia dlhšie sušiť. Bielizeň sa môže poskladať a uložiť do skrine alebo zavesiť. Bielizeň je suchšia ako „suchá do skrine“.
- Výber programu v programoch prania a keď si prajete pranie a sušenie bez prerušenia (pre **voliteľné programy sušenia**):
 1. Stlačte tlačidlo  **Drying (Sušenie)** a aktivujte funkciu  alebo .
 2. Neprekračujte maximálne množstvo náplne na sušenie.
Prehľad programov → *Strana 33*
 3. Vyberú sa automaticky maximálne otáčky pri odstredovaní, aby sa docielil dobrý výsledok sušenia.

P⁺ Výber doplnkových funkcií

Požadované prídavné funkcie môžete zvoliť stlačením príslušných tlačidiel.


speed

1: Na pranie za kratšiu dobu pri porovnateľnom pracom účinku v porovnaní so štandardným programom.

Upozornenie: Neprekračujte maximálne množstvo náplne. Prehľad programov → *Strana 33*

eco

2: Energeticky optimalizované pranie vďaka zníženiu teploty, a zároveň dosiahnutiu zodpovedajúceho výsledku prania.

Upozornenie: Teplota prania je nižšia ako vybraná teplota. Pre požiadavky zvláštnej hygieny sa odporúča, aby bola vybraná vyššia teplota alebo doplnková funkcia  **speed**.

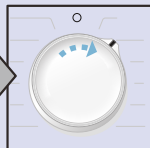
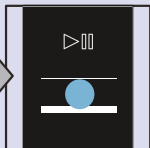
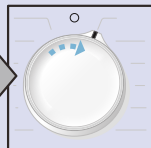
Rinse+ (plákanie+)


3: Ďalší cyklus plákania v závislosti od programu; dlhšie trvanie programu pre mimoriadne citlivú pokožku a/alebo oblasti s veľmi mäkkou vodou.

Signál

Nastavenie hlasitosti zvukového signálu

1. Aktivujte režim nastavenia hlasitosti zvukového signálu



Nastavte na  **Off (vypnuté)**

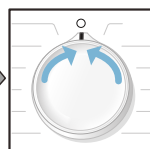
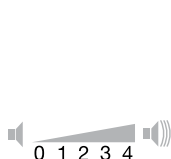
1 krok v smere pohybu hodinových ručičiek.

Stlačte a podržte **Start/Reload (štart/doplnenie)** a

1 krok v smere pohybu hodinových ručičiek.


uvoľnite.

2. a) Nastavenie hlasitosti pre **upozorňujúce signály**

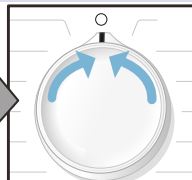
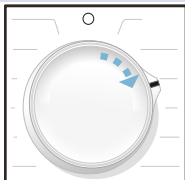


Stlačte tlačidlo  **Finish in (hotovo za)** a nastavte hlasitosť.

alebo


Nastavte na  **Off (vypnuté)**, aby ste režim nastavenia hlasitosti akustického signálu opustili.

2. b) Nastavenie hlasitosti pre **signály tlačidiel**



1 krok v smere pohybu hodinových ručičiek.

Stlačte tlačidlo  **Finish in (hotovo za)** a nastavte hlasitosť.

Nastavte na  **Off (vypnuté)**, aby ste režim nastavenia hlasitosti akustického signálu opustili.



Čistenie a údržba

⚠ Varovanie

Nebezpečenstvo úrazu elektrickým prúdom!

V prípade dotknutia sa súčastí pod prúdom hrozí nebezpečenstvo usmrtenia.

Spotrebič vypnite a odpojte napájaciu zástrčku.

⚠ Varovanie

Riziko otravy!

Čistiace prostriedky na základe rozpúšťadiel, napr. petrolejový éter, môžu v práčke so sušičkou uvoľňovať toxické výpary.

Nepoužívajte čistiace prostriedky na báze rozpúšťadiel.

Pozor!

Poškodenie spotrebiča

Čistiace prostriedky na báze rozpúšťadiel, napr. petrolejový éter, môžu poškodiť povrchy a súčasti práčky so sušičkou.

Nepoužívajte čistiace prostriedky na báze rozpúšťadiel.

Plášť prístroja/kontrolný panel

- Okamžite odstráňte zvyšky pracích a čistiacich prostriedkov.
- Utrite mäkkou, vlhkou utierkou.
- Nepoužívajte drsné utierky, špongie alebo čistiace prostriedky (čistič nerezovej ocele).
- Spotrebič nečistíte tlakovou vodou.

Bubon

Používajte nechlórové čistiace prostriedky, nepoužívajte drátenku.

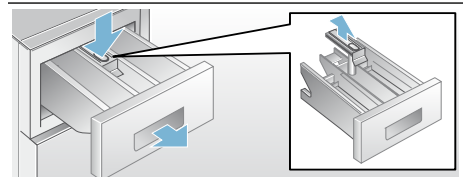
Odstraňovanie vodného kameňa

Nie je potrebné, ak sa prací prostriedok dávkuje správne. Ak sa však vodný kameň vyskytne, dodržujte pokyny výrobcu prostriedku na odstraňovanie vodného kameňa. Vhodné odstraňovače vodného kameňa si môžete kúpiť prostredníctvom našej webovej stránky alebo v zákazníckom servise. → *Strana 48*

Čistenie dávkovača pracieho prostriedku

Ak obsahuje zvyšky pracieho prostriedku alebo zmäkčovača tkaniny:

1. Vytiahnite zásuvku na prací prostriedok. Stlačte vložku a zásuvku celkom vyberte.
2. Vytiahnite vložku pomocou prsta. Zatlacíte vložku nahor.



3. Vyčistíte dávkovač pracieho prostriedku a vložku vodou a kefou a vyčistíte ho.
4. Pripevníte vložku a zaistíte ju na mieste (zatlacíte valec na vodiaci čap).
5. Zasuňte zásuvku na prací prostriedok.

Upozornenie: Nechajte zásuvku na prací prostriedok otvorenú, aby mohla zvyšná voda vyschnúť.

Odvodňovacie čerpadlo je upchaté

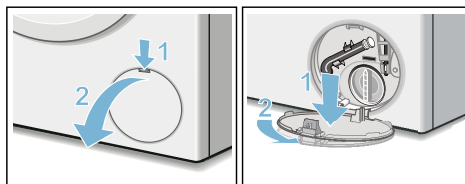
Varovanie

Nebezpečenstvo obarenia!

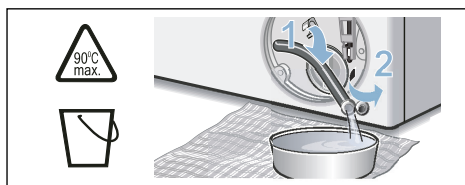
Prací roztok je pri praní s vysokými teplotami horúci. Pri kontakte s horúcim pracím roztokom môže dôjsť k obareniu.

Nechajte prací roztok vychladnúť.

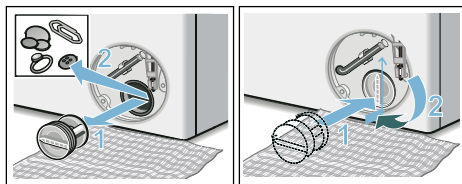
1. Zatvorte vodovodný kohútik, aby nepritekala ďalšia voda, ktorá by sa musela vypustiť cez čerpadlo pracieho roztoku.
2. Vypnite spotrebič. Vytiahnite sieťovú zástrčku.
3. Otvorte a snímte servisnú zátku.



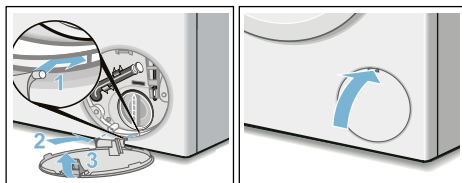
4. Vyberte z držiaka vypúšťaciu hadicu. Stiahnite uzatváraciu čiapočku, nechajte vytečť prací roztok. Prítlačte uzatváraciu čiapočku a nasadte vypúšťaciu hadicu do držiaka.




5. Odskrutkujte opatrne veko čerpadla, zvyšná voda bude môcť vytečť. Vyčistite vnútorný priestor, závit veka čerpadla a teleso čerpadla. Obežné koleso čerpadla musí mať možnosť otáčať sa. Veko čerpadla znova nasadte a priskrutkujte. Rukoväť musí byť zvislo.



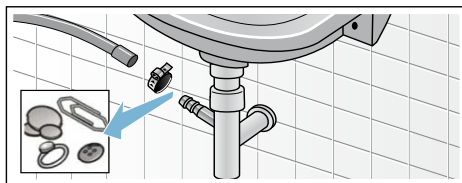
6. Servisnú klapku založte, nechajte zapadnúť a zatvorte ju.



Upozornenie: Aby sa zabránilo tomu, že pri budúcom praní odtečie nepoužitý prací prostriedok do odtoku: Nalejte 1 l vody do komory II a spustíte program **odstreďovanie/odčerpanie** (ak sa má iba odčerpať: nastavte:  rpm (ot/min) (otáčky pri odstreďovaní) na **0**)

Vypúšťacia hadica je pri sifóne upchatá

1. Otočte programový volič na **Off (vypnuté)** a vytiahnite elektrickú zástrčku.
2. Povoľte objímku hadice a vypúšťaciu hadicu opatrne vyberte. Môže vytečť zvyšková voda.
3. Vyčistite vypúšťaciu hadicu a zátku sifónu.



4. Znova nasadte vypúšťaciu hadicu a objímkou hadice zaistíte bod pripojenia.

Filter v prívodnej hadici vody je upchatý

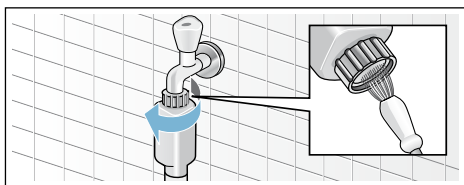
⚠ Varovanie

Nebezpečenstvo ohrozenia života!

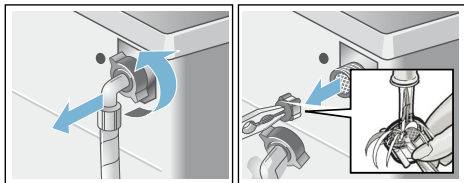
Neponárajte bezpečnostné zariadenie Aqua-Stop do vody (obsahuje elektrický ventil).

Na tento účel nechajte najskôr poklesnúť tlak vody v prívodnej hadici:

1. Zatvorte vodovodný kohútik.
2. Zvoľte ľubovoľný program (okrem **odstreďovanie/odčerpánie**).
3. Zvoľte **Start/Reload (štart/doplňenie)**. Nechajte program cca 40 sekúnd bežať.
4. Nastavte volič programu na **Off (vypnuté)** a vyťahnite sieťovú zástrčku zo zásuvky.
5. Vyčistite sitko na vodovodnom kohútiku:
Odskrutkujte hadicu z vodovodného kohútika.
Vyčistite sitko malou kefkou.



6. Čistenie sitka na zadnej strane spotrebiča:
Odmontujte hadicu na zadnej strane spotrebiča.
Vyberte sitko kliešťami a vyčistite ho.



7. Pripojte hadicu a skontrolujte tesnosť.

? Poruchy a čo s nimi robiť

Núdzové uvoľnenie, napr. ak nastane výpadok elektrického prúdu

napr. pri výpadku elektrického prúdu
Program beží ďalej, hneď ako sa obnoví sieťové napájanie.

Ak sa napriek tomu musí bielizeň vybrať, je možné dvierka práčky so sušičkou otvoriť podľa ďalej opísaného postupu:

⚠ Varovanie

Nebezpečenstvo obarenia!!

Pri praní s vysokými teplotami môže dôjsť pri kontakte s horúcim pracím roztokom k obareniu.

Podľa možnosti nechajte bubon vychladnúť.

⚠ Varovanie

Nebezpečenstvá poranenia!

Pri siahnutí do otáčajúceho sa bubna si môžete poraniť ruky.

Nesiahajte do otáčajúceho sa bubna. Počkajte, až sa bubon prestane otáčať.

Pozor!

Škody spôsobené vodou

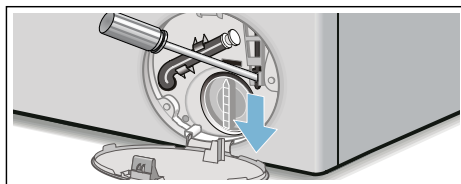
Vytekajúca voda môže viesť ku škodám spôsobeným vodou.

Dvierka práčky so sušičkou neotvárajte, keď cez sklo vidieť vodu.

1. Vypnite spotrebič a vyťahnite sieťovú zástrčku zo zásuvky.
2. Nechajte odčerpať prací roztok.

sk Poruchy a čo s nimi robiť

3. Pomocou náradia potiahnite núdzové odblokovanie smerom nadol a uvoľnite ho. Teraz sa môžu dvierka práčky so sušičkou otvoriť.



Informácie na displeji

Upozornenie	Príčina/odstránenie
	<ul style="list-style-type: none">■ Rýchle blikanie + zvukový signál: Dvierka sa pri príliš vysokej hladine vody otvorili. Zatvorte dvierka a pokračujte v programe tlačidlom Start/Reload (štart/doplnenie) alebo zvolte program odčerpanie.■ Pomalé blikanie: Teplota blokovania dvierok je príliš vysoká na to, aby sa dvierka otvorili. Počkajte asi 30 sekúnd, kým sa blokovanie dvierok ochladí.
Hot (horúce)	Po sušiacom programe nie je možné z dôvodu vysokej teploty otvoriť dvierka. Ochladzovací proces trvá tak dlho, kým nezhasne tento oznam a dvierka nebude možné otvoriť.
	<ul style="list-style-type: none">■ Bliká (žiadne zásobovanie vodou): Je otvorený vodovodný kohútik? Upchaté sitko v prívide vody? Sitko v prívide vody vyčistite. → <i>Strana 43</i> Nie je prelomená alebo upchatá prívodná hadica vody?■ Svieti (nizky tlak vody): Len pre informáciu. Nemá vplyv na progres priebehu programu. Program sa predlží.
E:18	Upchaté čerpadlo pracieho roztoku; vyčistite čerpadlo pracieho roztoku. Vyčistite odtokovú hadicu na sifone.
E:32	Striedavé zobrazenie s End po skončení programu: problém nevyváženosti, fáza odstredovania sa zrušila.
E:95	Striedavé zobrazenie s End po skončení programu: Vo fáze sušenia nebola zistená voda, čo môže viesť k zlému výsledku sušenia.
Ďalšie indikácie	Nastavte volič programov na Off (vypnuté) . Spotrebič sa vypne. Počkajte 5 sekúnd a opäť zapnite. Ak sa indikácia zobrazí znova, zavolajte zákaznícky servis.

Poruchy a čo s nimi robiť

Poruchy	Príčina/odstránenie
Voda vyteká.	<ul style="list-style-type: none">■ Odtokovú hadicu riadne upevnite/vymeňte.■ Pevne utiahnite zoskrutkovanie prívodnej hadice.
Nevteká voda. Nebol spláchnutý prací prostriedok.	<ul style="list-style-type: none">■ Nebolo zvolené Start/Reload (štart/doplnenie)?■ Otvorili ste vodovodný kohútik?■ Upchaté sitko? Sitko vyčistite. → <i>Strana 43</i>■ Zlomená alebo zacviknutá prívodná hadica.

Poruchy	Príčina/odstránenie
Dvierka práčky so sušičkou sa nedajú otvoriť.	<ul style="list-style-type: none"> Bezpečnostná funkcia je aktívna. Upozornenie: Z bezpečnostných dôvodov zostanú dvierka práčky zatvorené, keď je hladina vody alebo teplota príliš vysoká (pozri → Zrušenie programu → <i>Strana 31</i>), alebo keď sa bubon otáča. ---- (stop plákania = bez záverečného odstredovania) je zvolené? Je možné otvorenie len s núdzovým odblokovaním? → <i>Strana 43</i> Nie je aktivovaná detská poistka? Deaktivujte ju. → <i>Strana 30</i>
Program sa nespustí.	<ul style="list-style-type: none"> Start/Reload (štart/doplnenie) alebo ☺ Finish in (hotovo za) bolo zvolené? Sú zatvorené dvierka? Nie je aktivovaná detská poistka? Deaktivujte ju.
Neodčerpáva sa prací roztok.	<ul style="list-style-type: none"> ---- (stop plákania = bez záverečného odstredovania) je zvolené? Vyčistite čerpadlo pracieho roztoku. → <i>Strana 42</i> Vyčistite odtokovú rúrku a/alebo odtokovú hadicu.
V bubne nie je viditeľná voda.	Nejde o chybu, voda je pod viditeľnou oblasťou.
Výsledok odstredovania nie je uspokojivý. Bielizeň je mokrá/príliš vlhká.	<ul style="list-style-type: none"> Nejde o chybu – kontrolný systém nevyváženosti prerušil odstredovanie, nerovnomerné rozdelenie bielizne. Rozdeľte v bubne malé a veľké kusy bielizne. Nebol zvolený príliš nízky počet otáčok?
Opakovaný nábeh odstredovania.	Nejde o chybu, kontrolný systém nevyváženosti kompenzuje nevyváženosť.
Zvyšková voda v komore pre ošetrovacie prostriedky.	<ul style="list-style-type: none"> Nejde o chybu, účinok ošetrovacieho prostriedku nebude obmedzený. V prípade potreby vyberte vložku. Vyčistite zásuvku na pracie prostriedky a znova ju zasuňte.
Komora ☸ nebola kompletne vypláchnutá.	Vyberte vložku. Vyčistite zásuvku na prací prostriedok a znova ju vložte.
V práčke so sušičkou je zápach.	<ul style="list-style-type: none"> Nechajte prebehnúť program preplach 90°C bez bielizne a pracieho prostriedku. Na každodenné používanie používajte vhodný prací prostriedok. Dvierka a zásuvku na prací prostriedok nechajte po použití otvorené.
Indikácia stavu ☹ je zapnutá. Zo zásuvky na pracie prostriedky môže vystupovať pena.	<p>Nebolo použité príliš veľa pracieho prostriedku?</p> <ul style="list-style-type: none"> Zmiešajte jednu polievkovú lyžicu aviváže s ½ litrom vody a nalejte do komory II. (Neplatí pre outdoorové a športové oblečenie a páperové textílie!) Pri ďalšom praní znížte dávkovanie pracieho prostriedku. Použite bežne dostupné pracie prostriedky s nízkou penivosťou a ošetrovacie prostriedky, ktoré sú vhodné pre práčky so sušičkou.
Veľká hlučnosť, vibrácie a „putovanie“ práčky pri odstredovaní.	<ul style="list-style-type: none"> Je spotrebič vyrovnaný? Vyrovnajte spotrebič. Sú nožičky spotrebiča zaistené? Zaistite nožičky spotrebiča. Sú odstránené prepravné poistky? Odstráňte prepravné poistky. → <i>Strana 14</i>

Poruchy	Príčina/odstránenie
Počas prevádzky nefunguje indikačné pole/kontrolky.	<ul style="list-style-type: none"> ■ Výpadok sieťového napájania? ■ Zareagoval automatický istič? Poistky zapnite/vymeňte. ■ Ak sa vyskytne porucha opakovane, zavolajte zákaznícky servis. → <i>Strana 48</i>
Počas pracieho cyklu sa zmení čas trvania programu.	<ul style="list-style-type: none"> ■ Nejde o chybu, kontrolný systém nevyváženosti kompenzuje nevyváženosť. ■ Nejde o chybu, systém detekcie peny je aktívny. Prídavný plákač cyklus.
Zvyšky pracieho prostriedku na bielizni.	<ul style="list-style-type: none"> ■ Ojedinele obsahujú bezfosfátové pracie prostriedky zvyšky nerozpustné vo vode. ■ Zvoľte plákanie alebo bielizeň vykefujte, keď bude suchá.
Pri sušení vzniká hluk ako pri odstreďovaní.	Je to inovačný postup, ktorý sa nazýva odstreďovanie s ohrevom, aby sa pri sušení znížila spotreba energie.
Našli sa vlákna na vypranej bielizni.	Nechajte prebehnúť program preplach ✳ (studená) bez bielizne, aby sa odstránili vlákna, ktoré sa počas predchádzajúceho cyklu sušenia nazbierali v bubne.
Zvuk pri pritekaní vody počas sušenia.	Práčka so sušičkou využíva technológiu kondenzácie vody, na sušenie bielizne sa používa nepretržite voda. Preto musí byť vodovodný kohútik až do konca fázy sušenia otvorený.
Predĺženie času sušenia.	<ul style="list-style-type: none"> ■ Nechajte prebehnúť program preplach ✳ (studená), aby sa odstránili vlákna, ktoré sa počas predchádzajúceho cyklu sušenia nazbierali v bubne.
Sušiaci program sa nespustí.	<ul style="list-style-type: none"> ■ Je zvolený sušiaci program? Prehľad programov → <i>Strana 33</i> ■ Sú dvierka správne zatvorené?

Poruchy	Príčina/odstránenie
<p>Výsledok sušenia nie je uspokojivý (bielizeň nie je dostatočne suchá).</p>	<ul style="list-style-type: none"> ■ Príliš vysoká teplota okolia (viac ako 30 °C) alebo nedostatočné vetranie miestnosti, v ktorej sa práčka so sušičkou nachádza. ■ Bielizeň nebola pred sušením dostatočne odstredená. Vždy nastavte maximálne voliteľné otáčky pri odstredovaní pre príslušný prací program. ■ Preplnenie práčky so sušičkou: Dodržiavajte odporúčania pre maximálne množstvo náplne v tabuľke programov a na ukazovateli hmotnosti náplne. Práčku so sušičkou nepreplňajte, pretože maximálne množstvo náplne na sušenie je menšie ako maximálne množstvo náplne na pranie. Po praní s maximálnym množstvom náplne práčku so sušičkou vyprázdňte a bielizeň rozdeľte na dva procesy sušenia. ■ Sieťové napätie napájania elektrickým prúdom je príliš nízke (nižšie ako 200 V) – postarajte sa o vhodné elektrické napájanie. ■ Nízky tlak vody. Na základe princípu kondenzácie vody vedie nízky tlak vody k tomu, že sa vznikajúca para nedostatočne kondenzuje. ■ Vodovodný kohútik je počas procesu sušenia zatvorený. Keďže ide o kondenzačné sušenie, pripojený vodovodný kohútik musí počas procesu sušenia zostať otvorený, ináč nemožno zaručiť správne sušenie. ■ Hrubé, viacvrstvové textilie alebo textilie s hrubou výplňou – tieto textilie uschnú ľahko na povrchu, ale nie vo vnútri. Vyrovnanie môže trvať dlhší čas. Na tieto druhy textílií zvolte režim sušenia ☼(extra suché) alebo zvolte prídavnú dobu prostredníctvom programov intenzívne sušenie alebo šetrné sušenie.
<p>Ak nemôžete poruchu sami odstrániť (vypnutie a zapnutie spotrebiča) alebo ak je potrebná oprava:</p> <ul style="list-style-type: none"> ■ Nastavte volič programov na ○ Off (vypnuté) a vytiahnite sieťovú zástrčku zo zásuvky. ■ Zatvorte vodovodný kohútik a zavolajte zákaznícky servis. → <i>Strana 48</i> 	



Zákaznícky servis

Ak nedokážete opraviť poruchu sami, pozrite si časť Poruchy a čo s nimi robiť → *Strana 44*

Obráťte sa na náš zákaznícky servis. Vždy nájdeme vhodné riešenie a našim cieľom je vyhnúť sa zbytočným návštevám technikov.

Uveďte zákazníkemu servisu číslo výrobku (E-Nr) a výrobné číslo (FD) spotrebiča.

E-Nr. _____ FD _____

Číslo výrobku

Výrobné číslo

Tieto informácie nájdete: na vnútornej strane dvierok*/otvorom servisnom veku* a na zadnej strane spotrebiča.

*v závislosti na modeli

Spôľahnite sa na schopnosti výrobcu.

Kontaktujte nás. Môžete si byť preto istí, že opravu vykonávajú vyškolení servisní technici, ktorí so sebou nosia originálne náhradné diely.



Technické údaje

Rozmery:

850 x 600 x 590 mm
(šírka x hĺbka x výška)

Hmotnosť:

80 kg

Sieťová prípojka:

Menovité napätie 220 - 240 V/50 Hz
Minimálna ochrana inštalácie (≡) 10 A
menovitý výkon 1900 - 2300 W

Tlak vody:

100 - 1000 kPa (1 - 10 bar)

Výška odtoku:

60 - 100 cm

Príkon vo vypnutom stave:




0,12 W

Príkon v nevyvnutom stave:

0,48 W




Hodnoty spotreby

Program	Voľba	Náplň (kg)	Spotreba energie * (kWh)	Spotreba vody * (l)	Čas trvania programu * (h)
bavlna 20 °C		7,0	0,30	77	3
bavlna 40 °C		7,0	1,08	77	3
bavlna 60 °C		7,0	1,38	77	3 ¼
bavlna 90 °C		7,0	2,35	87	3
nekrčivá bielizeň 40 °C		4,00	0,76	65	2
mix 40 °C		4,00	0,62	46	1 ¼
jemné/hodváb 30 °C		2,00	0,16	36	¾
vlna  30 °C		2,00	0,20	40	¾
intenzívne sušenie		4,00	2,50	21	3
šetrné sušenie		2,50	1,49	25	2
bavlna 60 °C **	 eco	7,0	0,73	58	5 ½
bavlna 60 °C + intenzívne sušenie ***	 eco	7,0/4,0	4,76	103	11

Hodnoty stanovené podľa EN50229.

* Sledované hodnoty sa môžu odchyľovať od uvedených hodnôt v závislosti od tlaku vody, tvrdosti vody a teploty prírodnej vody, teploty prostredia, typu, množstva a úrovne znečistenia bielizne, použitého pracacieho prostriedku, výpadkov dodávky elektrickej energie a zvolených doplnkových funkcií.

** Energetický štítok EÚ s výsledkami výkonnostných testov podľa platnej normy EN50229 a smernice 96/60/ES pre pranie s maximálnou náplňou, studenou vodou (15 °C) a maximálnym odstreďovaním.

*** Energetický štítok EÚ s výsledkami výkonnostných testov podľa platnej normy EN50229 a smernice 96/60/ES pre pranie a sušenie, maximálna náplň je rozdelená na 2 diely na 2 sušiace cykly. Každá várka je sušená pri (východiskovom) programe  **Intensive dry (Trocknen)** +  **(suché do skrine)**.



Záruka AquaStop

Len pre spotrebiče s AquaStop

Okrem nárokov na záručné plnenie voči predávajúcemu vyplývajúcim z kúpnej zmluvy a okrem našej záruky na spotrebič poskytujeme aj náhradu za nasledujúcich podmienok:

1. Ak dôjde následkom chyby nášho systému AquaStop ku škodám spôsobeným vodou, nahradíme škody súkromným používateľom.
2. Záručná zodpovednosť platí po celý čas životnosti spotrebiča.
3. Predpokladom nároku na záruku je odborné nainštalovanie a pripojenie spotrebiča s AquaStop podľa nášho návodu; zahŕňa aj odborne vykonané predĺženie AquaStop (originálne príslušenstvo).
Naša záruka sa nevzťahuje na chybné prírodné potrubie alebo armatúry až po prípojku Aqua-Stop na vodovodnom kohútiku.
4. Na spotrebiče s AquaStop nie je zásadne nutné počas prevádzky dohliadať, príp. ich potom uzatvorením vodovodného kohútika zaistiť.
Len v prípade dlhšej neprítomnosti vo vašom byte, napr. niekoľkotýždňovej dovolenky, vodovodný kohútik uzavrite.

Kontaktné údaje všetkých krajín nájdete v priloženom zozname stredísk zákazníckeho servisu.

BSH Hausgeräte GmbH

Carl-Wery-Straße 34

81739 München

GERMANY

siemens-home.bsh-group.com

Vyrobené BSH Hausgeräte GmbH v licencií k ochrannej známke Siemens AG



9001330834 (9904)