

SIEMENS



Πλυντήριο ρούχων WU...

siemens-home.bsh-group.com/welcome

el Οδηγίες χρήσης και οδηγίες τοποθέτησης

Register
your
product
online

Το νέο σας πλυντήριο ρούχων

Επιλέξατε ένα πλυντήριο ρούχων της μάρκας Siemens.

Παρακαλούμε διαθέστε λίγο χρόνο για την ανάγνωση του εγχειριδίου και γνωρίστε τα πλεονεκτήματα του πλυντηρίου σας.

Για να ανταποκριθούμε στις υψηλές αξιώσεις ποιότητας της μάρκας Siemens, κάθε πλυντήριο, πριν εγκαταλείψει το εργοστάσιό μας, έχει ελεγχθεί προσεκτικά για σωστή λειτουργία και άριστη κατάσταση.

Περαιτέρω πληροφορίες σχετικά με τα προϊόντα μας, τα εξαρτήματα, τα ανταλλακτικά και τις υπηρεσίες μας θα βρείτε στην ιστοσελίδα μας www.siemens-home.bsh-group.com ή απευθυνθείτε στα κέντρα τεχνικής εξυπηρέτησης πελατών της εταιρείας μας.

Αν οι οδηγίες χρήσης και τοποθέτησης περιγράφουν διάφορα μοντέλα, τότε στα αντίστοιχα σημεία γίνεται αναφορά στις διαφορές.



Θέστε το πλυντήριο των ρούχων σε λειτουργία, αφού πρώτα διαβάσετε αυτές τις οδηγίες χρήσης και τοποθέτησης!

Κανόνες παρουσίασης

⚠ Προειδοποίηση!

Αυτός ο συνδυασμός από σύμβολο και προειδοποιητική λέξη υποδεικνύει μια ενδεχομένως επικίνδυνη κατάσταση. Η αγνόηση μπορεί να οδηγήσει σε τραυματισμούς ή και στο θάνατο.

Προσοχή!

Αυτή η προειδοποιητική λέξη υποδεικνύει μια ενδεχομένως επικίνδυνη κατάσταση. Η αγνόηση μπορεί να οδηγήσει σε υλικές ζημιές και/ή σε βλάβη του περιβάλλοντος.

Υπόδειξη / Συμβουλή

Υποδείξεις για την ιδανική χρήση της συσκευής / χρήσιμες πληροφορίες.

1. 2. 3. / α) β) γ)







Βήματα ενεργειών, τα οποία παρουσιάζονται με αριθμούς ή γράμματα.

■ / -

Οι απαριθμήσεις παρουσιάζονται με ένα κουτάκι ή μια παύλα.

Πίνακας περιεχομένων

| | | |
|---|---|-----------|
|  | Προβλεπόμενη χρήση | 4 |
|  | Υποδείξεις ασφαλείας | 5 |
| | Παιδιά/άτομα/κατοικίδια ζώα | 5 |
| | Εγκατάσταση | 6 |
| | Λειτουργία | 9 |
| | Καθαρισμός/συντήρηση | 11 |
|  | Προστασία περιβάλλοντος | 13 |
| | Συσκευασία/Παλιά συσκευή | 13 |
| | Υποδείξεις οικονομίας | 13 |
|  | Τοποθέτηση και σύνδεση | 14 |
| | Υλικά παράδοσης | 14 |
| | Υποδείξεις ασφαλείας | 14 |
| | Επιφάνεια τοποθέτησης | 15 |
| | Τοποθέτηση επάνω σε βάση ή σε ξύλινο πάτωμα | 15 |
| | Τοποθέτηση πάνω σε μια βάση με συρτάρι | 15 |
| | Υποεντοιχισμός/Τοποθέτηση της συσκευής σε συγκρότημα κουζίνας | 15 |
| | Αφαίρεση των ασφαλειών μεταφοράς | 16 |
| | Μήκη εύκαμπτων και σταθερών σωλήνων | 16 |
| | Παροχή νερού | 17 |
| | Αποχέτευση νερού | 18 |
| | Ευθυγράμμιση | 19 |
| | Ηλεκτρική σύνδεση | 19 |
| | Πριν την 1η πλύση | 20 |
| | Μεταφορά | 20 |
|  | Γνωρίστε τη συσκευή | 22 |
| | Πλυντήριο ρούχων | 22 |
| | Πεδίο χειρισμού | 23 |
| | Πεδίο ενδείξεων | 24 |
|  | Ρούχα | 25 |
| | Προετοιμασία των ρούχων | 25 |
| | Ταξινόμηση των ρούχων | 25 |
| | Κολλάρισμα | 26 |
| | Βάψιμο/Ξέβαμμα ρούχων | 26 |
| | Μούλιασμα | 26 |
|  | Απορρυπαντικό | 26 |
| | Σωστή επιλογή απορρυπαντικού | 26 |
| | Εξοικονόμηση ενέργειας και απορρυπαντικού | 27 |
|  | Ρορρυθμίσεις προγράμματος | 27 |
| | Θερμοκρασία | 27 |
| | Αριθμός στροφών στυψίματος | 27 |
| | Λήξη σε | 28 |
|  | Πρόσθετες ρυθμίσεις προγράμματος | 28 |
| | speed l eco | 28 |
| | Λιγότερο τσαλάκωμα | 29 |
| | Water&Ξέβαμμα+ | 29 |
| | Πρόπλυση | 29 |
|  | Χειρισμός της συσκευής | 29 |
| | Προετοιμασία του πλυντηρίου | 29 |
| | Επιλογή προγράμματος/ενεργοποίηση της συσκευής | 29 |
| | Αλλαγή των ρορρυθμίσεων του προγράμματος | 30 |
| | Επιλογή πρόσθετων ρυθμίσεων του προγράμματος | 30 |
| | Τοποθέτηση των ρούχων στον κάδο | 30 |
| | Δοσολογία και προσθήκη απορρυπαντικού και πρόσθετου υγρού φροντίδας | 30 |
| | Εκκίνηση του προγράμματος | 31 |
| | Ασφάλεια για παιδιά | 32 |
| | Συμπλήρωση ρούχων | 32 |
| | Αλλαγή προγράμματος | 32 |
| | Διακοπή του προγράμματος | 32 |
| | Τέλος προγράμματος σε περίπτωση διακοπής ξεβγάλματος | 33 |
| | Τέλος προγράμματος | 33 |
| | Απομάκρυνση των ρούχων/ Απενεργοποίηση της συσκευής | 33 |
|  | Αισθητήρες | 33 |
| | Αυτόματο ζύγισμα | 33 |
| | Σύστημα ελέγχου ανομοιόμορφης κατανομής | 33 |

| | | |
|--|---|----|
|  | Ρύθμιση σήματος | 34 |
|  | Καθαρισμός και συντήρηση ... | 34 |
| | Περιβλημα συσκευής/πεδίο χειρισμού | 35 |
| | Κάδος πλυντηρίου | 35 |
| | Απασβέστωση | 35 |
| | Θήκη απορρυπαντικού και περιβλημα . | 35 |
| | Φραγμένη η αντλία νερού πλύσης | 35 |
| | Ο εύκαμπτος σωλήνας αποχέτευσης είναι φραγμένος στο σιφόνι. | 36 |
| | Το φίλτρο (σήτα) στην παροχή νερού είναι φραγμένο | 36 |
|  | Βλάβες, τι μπορεί να γίνει; | 37 |
| | Διάταξη απασφάλισης ανάγκης | 37 |
| | Υποδείξεις στο πεδίο ενδείξεων. | 38 |
| | Βλάβες, τι μπορεί να γίνει; | 39 |
|  | Υπηρεσία εξυπηρέτησης πελατών | 42 |
|  | Τεχνικά στοιχεία | 42 |
|  | Εγγύηση Aquastop | 43 |

Προβλεπόμενη χρήση

- Αυτή η συσκευή προορίζεται μόνο για ιδιωτική οικιακή χρήση.
- Μην τοποθετείτε ή μη λειτουργείτε αυτήν τη συσκευή οπουδήποτε ενδέχεται να είναι εκτεθειμένη σε παγετό και/ή σε συνθήκες εξωτερικού χώρου. Υπάρχει κίνδυνος, να υποστεί ζημιά η συσκευή, εάν το υπόλοιπο νερό παγώσει μέσα στη συσκευή. Εάν οι εύκαμπτοι σωλήνες παγώσουν, μπορεί να ραγίσουν/σπάσουν.
- Αυτή η συσκευή πρέπει να χρησιμοποιηθεί μόνο για οικιακή πλύση ρούχων, αποτελούμενων από ρούχα που μπορούν να πλυθούν στο πλυντήριο ρούχων και μάλλινα ρούχα πλενόμενα στο χέρι (βλέπε στην ετικέτα του ρούχου). Η χρήση της συσκευής για άλλο σκοπό είναι έξω από την ενδεδειγμένη χρήση της συσκευής και απαγορεύεται.
- Αυτή η συσκευή είναι κατάλληλη για λειτουργία με παροχή νερού και με κοινά απορρυπαντικά και μέσα φροντίδας του εμπορίου (πρέπει να είναι κατάλληλα για χρήση σε πλυντήρια ρούχων).
- Αυτή η συσκευή προορίζεται για χρήση μέχρι και ένα μέγιστο ύψος 4.000 μέτρων πάνω επιφάνεια της θάλασσας.

Προτού ενεργοποιήσετε τη συσκευή:

Ελέγξτε, ότι δεν υπάρχουν ορατές ζημιές στη συσκευή. Μη λειτουργείτε τη συσκευή, όταν είναι ελαττωματική. Σε περίπτωση που έχετε οποιαδήποτε προβλήματα, ελάτε παρακαλώ σε επαφή με τον εξειδικευμένο έμπορά σας ή την υπηρεσία εξυπηρέτησης πελατών της εταιρείας μας.

Διαβάστε και ακολουθήστε τις οδηγίες λειτουργία και εγκατάστασης και όλες τις άλλες πληροφορίες που συνοδεύουν αυτή τη συσκευή.

Φυλάξτε όλα τα έγγραφα για μια αργότερη χρήση ή για τον επόμενο ιδιοκτήτη.

Υποδείξεις ασφαλείας

Οι ακόλουθες πληροφορίες ασφαλείας και προειδοποιήσεις παρέχονται για να σας προστατεύουν από τραυματισμούς και για την αποφυγή υλικών ζημιών στο περιβάλλον σας.

Ωστόσο, είναι σημαντικό να ληφθούν τα απαραίτητα προληπτικά μέτρα και να ενεργήσετε με φροντίδα κατά την εγκατάσταση, τη συντήρηση, τον καθαρισμό και τη λειτουργία της συσκευής.

Παιδιά/άτομα/κατοικίδια ζώα

Προειδοποίηση Κίνδυνος θανάτου!

Τα παιδιά και άλλα άτομα που δεν είναι σε θέση να εκτιμήσουν τους υπάρχοντες κινδύνους κατά τη χρήση της συσκευής, μπορεί να τραυματιστούν ή μπορεί να βρεθούν σε απειλητικές για τη ζωή καταστάσεις. Γι' αυτό προσέξτε παρακαλώ τα εξής:

- Η συσκευή μπορεί να χρησιμοποιηθεί από τα παιδιά πάνω από την ηλικία των 8 ετών και από άτομα με μειωμένες σωματικές, αισθητηριακές ή νοητικές ικανότητες ή από άτομα με έλλειψη εμπειρίας ή γνώσεων εφόσον επιβλέπονται ή έχουν λάβει οδηγίες για τη χρήση της συσκευής με ασφάλεια και έχουν κατανοήσει τους πιθανούς κινδύνους από τη χρήση της συσκευής.
- Τα παιδιά δεν πρέπει να παίζουν με αυτή τη συσκευή.
- Μην επιτρέπετε στα παιδιά, να καθαρίζουν ή να συντηρούν αυτή τη συσκευή χωρίς επιτήρηση.
- Κρατήστε τα παιδιά κάτω των 3 ετών και τα κατοικίδια ζώα μακριά από αυτή τη συσκευή.
- Μην αφήνετε τη συσκευή χωρίς επιτήρηση, όταν είναι κοντά παιδιά ή άλλα άτομα, τα οποία δεν είναι σε θέση να αξιολογούν τους κινδύνους.

Προειδοποίηση Κίνδυνος θανάτου!

Τα παιδιά μπορεί να εγκλωβιστούν μέσα στις συσκευές και να βρεθούν σε μια απειλητική για τη ζωή του κατάσταση.

- Μην τοποθετήσετε τη συσκευή πίσω από μια πόρτα, που θα μπορούσε να εμποδίσει ή να αποτρέψει το πλήρες άνοιγμα της πόρτας της συσκευής.
- Μόλις μια συσκευή φτάσει στο τέλος της ζωής της, τραβήξτε το φίς από την πρίζα **προτού** αποκόψετε το καλώδιο τροφοδοσίας και στη συνέχεια καταστρέψετε την κλειδαριά στην πόρτα της συσκευής.

Προειδοποίηση **Κίνδυνος ασφυξίας!**

Εάν επιτραπεί να παίζουν τα παιδιά με τη συσκευασία, την πλαστική μεμβράνη ή με τα υλικά της συσκευασίας, μπορεί να τυλιχτούν σε αυτά ή να τα τραβήξουν πάνω από τα κεφάλια τους και να πάθουν ασφυξία.

Κρατάτε τις συσκευασίες, τις πλαστικές μεμβράνες και τα μέρη της συσκευασίας μακριά από τα παιδιά.

Προειδοποίηση **Κίνδυνος δηλητηρίασης!**

Τα απορρυπαντικά και τα μέσα φροντίδας μπορεί να οδηγήσουν σε δηλητηρίαση, αν αναλωθούν.

Σε περίπτωση κατάποσης, ζητήστε ιατρική συμβουλή. Φυλάγετε τα απορρυπαντικά και τα μέσα φροντίδας σε χώρους που δεν είναι προσιτοί σε παιδιά.

Προειδοποίηση **Κίνδυνος εγκαύματος!**

Όταν πλένετε σε υψηλές θερμοκρασίες, το τζάμι της πόρτας της συσκευής θερμαίνεται πολύ. Εμποδίστε τα παιδιά, να αγγίξουν την πόρτα της συσκευής, όταν είναι καυτή.

Προειδοποίηση **Ερεθισμός των ματιών/του δέρματος!**

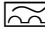
Η επαφή με τα απορρυπαντικά ή τα μέσα φροντίδας μπορεί να προκαλέσει ερεθισμό των ματιών/του δέρματος.


Ξεπλύνετε τα μάτια ή το δέρμα σας πολύ καλά, σε περίπτωση που έρθει(ουν) σε επαφή με απορρυπαντικά ή μέσα φροντίδας. Φυλάγετε τα απορρυπαντικά και τα μέσα φροντίδας σε χώρους που δεν είναι προσιτοί σε παιδιά.

Εγκατάσταση

Προειδοποίηση **Κίνδυνος ηλεκτροπληξίας/ φωτιάς/ζημιάς υλικού/ζημιάς στη συσκευή!**


Εάν η συσκευή δεν είναι σωστά εγκατεστημένη, αυτό μπορεί να οδηγήσει σε μια επικίνδυνη κατάσταση. Εξασφαλίστε τα ακόλουθα:

- Η τάση του ρεύματος στην πρίζα σας πρέπει να ταιριάζει με την ονομαστική τάση που αναφέρεται στη συσκευή (πινακίδα αναγνώρισης). Τα συνδεδεμένα φορτία και η απαραίτητη ασφάλεια προστασίας αναφέρονται στην πινακίδα αναγνώρισης.
- Το φις και η πρίζα σούκο πρέπει να ταιριάζουν και το σύστημα γείωσης πρέπει να είναι σωστά εγκατεστημένο.
- Η εγκατάσταση πρέπει να διαθέτει επαρκή διατομή.
- Το φις πρέπει να είναι πάντοτε ελεύθερα προσιτό. Εάν αυτό δεν είναι δυνατό, για τη συμμόρφωση με τους σχετικούς κανονισμούς ασφαλείας, πρέπει να τοποθετηθεί ένας διακόπτης (απενεργοποίηση όλων των πόλων) στη μόνιμη εγκατάσταση σύμφωνα με τους κανονισμούς ηλεκτρικών εγκαταστάσεων.
- Εάν χρησιμοποιείται ένας αυτόματος διακόπτης διαρροής, χρησιμοποιείτε μόνο έναν, που διαθέτει το ακόλουθο σήμα: . Η παρουσία του σήματος αυτού είναι ο μόνος τρόπος για να είστε σίγουροι, ότι πληροί όλους τους ισχύοντες κανονισμούς.

** Προειδοποίηση
Κίνδυνος ηλεκτροπληξίας/
φωτιάς/ζημιάς υλικού/ζημιάς
στη συσκευή!**

Εάν το καλώδιο τροφοδοσίας της συσκευής είναι φθαρμένο ή κατεστραμμένο, αυτό μπορεί να οδηγήσει σε ηλεκτροπληξία, βραχυκύκλωμα ή σε φωτιά λόγω υπερθέρμανσης.

Το καλώδιο τροφοδοσίας δεν πρέπει να είναι τσακισμένο, συνθλιμμένο ή φθαρμένο και δεν πρέπει να έρθει σε επαφή με πηγές θερμότητας.

** Προειδοποίηση
Κίνδυνος φωτιάς/ζημιάς
υλικού/ζημιάς στη συσκευή!**

Η χρήση με μπαλαντέζες ή πολύμπριζα μπορεί να οδηγήσει σε φωτιά λόγω υπερθέρμανσης ή βραχυκυκλώματος.

Συνδέστε τη συσκευή απευθείας σε μια γειωμένη πρίζα (σούκο), η οποία είναι σωστά εγκατεστημένη. Μη χρησιμοποιείτε μπαλαντέζες, πολύμπριζα ή πολλαπλούς συνδέσμους.

⚠ Προειδοποίηση
**Κίνδυνος τραυματισμού/
ζημιάς υλικού/ζημιάς στη
συσκευή!**

- Η συσκευή μπορεί να δονείται ή να μετακινηθεί κατά τη λειτουργία, με αποτέλεσμα τον τραυματισμό ή υλικές ζημιές. Τοποθετήστε τη συσκευή σε μια καθαρή, επίπεδη, στερεή επιφάνεια και χρησιμοποιώντας ένα αλφάδι ευθυγραμμίστε την με τα βιδωτά πόδια.
- Εάν πιάσετε κάποια από τα προεξέχοντα μέρη της συσκευής (π.χ την πόρτα της συσκευής), για να την σηκώσετε ή να την μετακινήσετε, μπορεί αυτά τα μέρη να σπάσουν και να προκαλέσουν τραυματισμό. Μην πιάνετε κάποιο από τα προεξέχοντα μέρη της συσκευής, για να μετακινήσετε τη συσκευή.

⚠ Προειδοποίηση
Κίνδυνος τραυματισμού!

- Η συσκευή είναι πολύ βαριά. Το σήκωμα της συσκευής μπορεί να οδηγήσει σε τραυματισμό. Μην σηκώσετε τη συσκευή μόνοι σας.

- Η συσκευή έχει κοφτερές ακμές, στις οποίες μπορεί να κόψετε τα χέρια σας. Μην πιάνετε τη συσκευή από τις κοφτερές ακμές της. Για να σηκώσετε τη συσκευή, χρησιμοποιήστε γάντια προστασία.
- Εάν οι εύκαμπτοι σωλήνες και τα καλώδια τροφοδοσίας δεν είναι σωστά τοποθετημένα, ενδέχεται να συνιστούν κίνδυνο σκοντάματος, που μπορεί να οδηγήσει σε τραυματισμό. Τοποθετήστε τους εύκαμπτους σωλήνες και τα καλώδια, έτσι ώστε να μην αποτελούν κίνδυνο σκοντάματος.

Προσοχή!
**Ζημιά υλικού/ζημιά στη
συσκευή**

- Εάν η πίεση του νερού είναι πολύ υψηλή ή πολύ χαμηλή, η συσκευή μπορεί να μην είναι σε θέση να λειτουργήσει σωστά και αυτό μπορεί επίσης να οδηγήσει σε υλικές ζημιές ή ζημιές στη συσκευή. Βεβαιωθείτε, ότι η πίεση του νερού στην εγκατάσταση παροχής νερού είναι το λιγότερο 100 kPa (1 bar) και ότι δεν ξεπερνά τα 1.000 kPa (10 bar).

- Εάν οι εύκαμπτοι σωλήνες νερού είναι φθαρμένοι ή κατεστραμμένοι, αυτό μπορεί να οδηγήσει σε υλικές ζημιές ή ζημιές στη συσκευή. Οι εύκαμπτοι σωλήνες νερού πρέπει να είναι τσακισμένοι, συνθλιμμένοι, φθαρμένοι ή κομμένοι.
- Η χρήση εύκαμπτων σωλήνων, που προσφέρονται από άλλες μάρκες, για σύνδεση με την παροχή νερού μπορεί να οδηγήσει σε υλικές ζημιές ή ζημιές στη συσκευή. Χρησιμοποιείτε μόνο τους εύκαμπτους σωλήνες που παραδίδονται μαζί με τη συσκευή ή γνήσιους ανταλλακτικούς εύκαμπτους σωλήνες.
- Η συσκευή ασφαλιζεται για μεταφορά με διατάξεις ασφάλισης της μεταφοράς. Εάν οι διατάξεις ασφάλισης της μεταφοράς δεν έχουν αφαιρεθεί πριν τη λειτουργία της συσκευής, αυτό μπορεί να οδηγήσει σε ζημιά στη συσκευή. Είναι σημαντικό να αφαιρέσετε τελείως όλες τις διατάξεις ασφάλισης της μεταφοράς, προτού χρησιμοποιήσετε τη συσκευή για πρώτη φορά. Βεβαιωθείτε, ότι φυλάξατε αυτές τις διατάξεις ασφάλισης της μεταφοράς ξεχωριστά. Είναι σημαντικό να επανατοποθετήσετε τις διατάξεις ασφάλισης της μεταφοράς, εάν η συσκευή πρέπει να μεταφερθεί, για την αποφυγή τυχόν ζημιάς της συσκευής κατά τη μεταφορά.

Λειτουργία

Προειδοποίηση

Κίνδυνος έκρηξης/φωτιάς!

Τα ρούχα, τα οποία έχουν επεξεργαστεί προηγουμένως με μέσα καθαρισμού, που περιέχουν διαλύτες, π.χ. καθαριστικό λεκέδων/βενζίνη καθαρισμού, μπορεί να οδηγήσουν σε έκρηξη στον κάδο.

Ξεπλύνετε καλά τα ρούχα με νερό πριν το πλύσιμο στη συσκευή.

Προειδοποίηση Κίνδυνος δηλητηρίασης!

Δηλητηριώδεις αναθυμιάσεις μπορεί να προκύψουν από μέσα καθαρισμού, τα οποία περιέχουν διαλύτες, π.χ. βενζινη καθαρισμού.

Μη χρησιμοποιείτε καθαριστικά που περιέχουν διαλύτες.

Προειδοποίηση Κίνδυνος τραυματισμού!

- Εάν στηρίζετε το βάρος σας / καθίσετε πάνω στην πόρτα της συσκευής, όταν είναι ανοιχτή, η συσκευή μπορεί να ανατραπεί, πράγμα που μπορεί να οδηγήσει σε τραυματισμό.

Μη στηρίζετε το βάρος σας στην πόρτα της συσκευής, όταν είναι ανοιχτή.

- Εάν ανεβείτε πάνω στη συσκευή, η επιφάνεια εργασίας μπορεί να σπάσει, πράγμα που μπορεί να οδηγήσει σε τραυματισμό. Μην ανεβαίνετε πάνω στη συσκευή.
- Εάν απλώσετε τα χέρια σας μέσα στον κάδο, ενώ αυτός ακόμη περιστρέφεται, κινδυνεύετε να τραυματίσετε τα χέρια σας. Περιμένετε, μέχρι να σταματήσει να περιστρέφεται ο κάδος.

Προειδοποίηση Κίνδυνος ζεματίσματος!

Όταν πλένετε σε υψηλές θερμοκρασίες, υπάρχει

κίνδυνος ζεματίσματος, εάν έρθετε σε επαφή με καυτό διάλυμα απορρυπαντικού (π.χ. όταν αδειάζετε καυτό διάλυμα απορρυπαντικού σε ένα νιπτήρα).

Μην απλώνετε τα χέρια σας μέσα στο καυτό διάλυμα απορρυπαντικού.

Προειδοποίηση Ερεθισμός των ματιών/του δέρματος!

Το απορρυπαντικό και τα μέσα φροντίδας μπορεί να τιναχτούν έξω, σε περίπτωση που η θήκη του απορρυπαντικού ανοιχτεί κατά τη διάρκεια λειτουργίας της συσκευής.

Ξεπλύνετε τα μάτια ή το δέρμα σας πολύ καλά, σε περίπτωση που έρθει(ουν) σε επαφή με απορρυπαντικά ή μέσα φροντίδας. Σε περίπτωση κατάποσης, ζητήστε ιατρική συμβουλή.

Προσοχή! Ζημιά υλικού/ζημιά στη συσκευή

- Εάν η ποσότητα των ρούχων στη συσκευή υπερβαίνει τη μέγιστη ικανότητα φορτίου, μπορεί η συσκευή να μην είναι σε θέση να λειτουργήσει σωστά ή αυτό μπορεί να οδηγήσει σε υλικές ζημιές ή ζημιές στη συσκευή. Μην υπερβαίνετε το μέγιστο φορτίο πλήρωσης στεγνών ρούχων. Βεβαιωθείτε, ότι τηρείτε τις μέγιστες δυνατότητες φορτίου που καθορίζονται για κάθε ένα από τα προγράμματα → Συμπληρωματικό φύλλο για τις οδηγίες λειτουργία και εγκατάστασης.
- Εάν χύσετε τη λάθος ποσότητα απορρυπαντικού ή μέσου καθαρισμού μέσα στη συσκευή, αυτό μπορεί να οδηγήσει σε υλικές ζημιές ή ζημιές στη συσκευή. Χρησιμοποιείτε απορρυπαντικά/μέσα φροντίδας/μέσα καθαρισμού και αποσκληρυντικά σύμφωνα με το τις οδηγίες του κατασκευαστή.

Καθαρισμός/συντήρηση

Προειδοποίηση Κίνδυνος θανάτου!

Η συσκευή τροφοδοτείται με ηλεκτρική ενέργεια. Υπάρχει κίνδυνος ηλεκτροπληξίας, όταν

έρθετε σε επαφή με ηλεκτροφόρα μέρη. Γι' αυτό προσέξτε παρακαλώ τα εξής:

- Απενεργοποιήστε τη συσκευή. Αποσυνδέστε τη συσκευή από την παροχή ρεύματος (τραβήξτε το φικ από την πρίζα).
- Μην πιάνετε ποτέ το φικ με υγρά χέρια.
- Όταν τραβάτε το φικ από την πρίζα, πιάνετε πάντοτε το ίδιο φικ και ποτέ το καλώδιο τροφοδοσίας, διαφορετικά μπορεί να προκύψει ζημιά του καλωδίου τροφοδοσίας.
- Μην κάνετε καμία τεχνική τροποποίηση στη συσκευή ή στα χαρακτηριστικά της.
- Οι επισκευές και οποιαδήποτε άλλη εργασία στη συσκευή πρέπει να πραγματοποιείται μόνο από την υπηρεσία εξυπηρέτησης πελατών της εταιρείας μας ή από έναν ηλεκτρολόγο. Το ίδιο ισχύει και για την αντικατάσταση του καλωδίου τροφοδοσίας (όταν είναι απαραίτητο).
- Ανταλλακτικό καλώδιο τροφοδοσίας μπορεί να παραγγελθεί από την υπηρεσία εξυπηρέτησης πελατών της εταιρείας μας.

Προειδοποίηση Κίνδυνος δηλητηρίασης!

Δηλητηριώδεις αναθυμιάσεις μπορεί να προκύψουν από μέσα καθαρισμού, τα οποία

περιέχουν διαλύτες, π.χ. βενζίνη καθαρισμού.

Μη χρησιμοποιείτε καθαριστικά που περιέχουν διαλύτες.

⚠ Προειδοποίηση
**Κίνδυνος ηλεκτροπληξίας/
ζημιάς υλικού/ζημιάς στη
συσσκευή!**

Εάν εισχωρεί υγρασία τη συσκευή, αυτό μπορεί να προκαλέσει βραχυκύκλωμα. Μη χρησιμοποιείτε ένα πλυντικό υψηλής πίεσης, έναν ατμοκαθαριστή, ένα λάστιχο νερού ή ένα πιστόλι ψεκασμού για τον καθαρισμό της συσκευής σας.

⚠ Προειδοποίηση
**Κίνδυνος τραυματισμού/
ζημιάς υλικού/ζημιάς στη
συσσκευή!**

Η χρήση ανταλλακτικών εξαρτημάτων και αξεσουάρ, που προσφέρονται από άλλες μάρκες, είναι επικίνδυνη και μπορεί να οδηγήσει σε τραυματισμούς, υλικές ζημιές ή ζημιές στη συσκευή. Για λόγους ασφαλείας χρησιμοποιείτε μόνο γνήσια ανταλλακτικά και εξαρτήματα.

Προσοχή!
**Ζημιά υλικού/ζημιά στη
συσσκευή**

Τα μέσα καθαρισμού και προεπεξεργασίας των ρούχων (π.χ. καθαριστικό λεκέδων, σπρέι πρόπλυσης, κ.α.) μπορεί να προκαλέσουν ζημιά, σε

περίπτωση που έρθουν σε επαφή με τις επιφάνειες της συσκευής. Γι' αυτό προσέξτε παρακαλώ τα εξής:

- Μην επιτρέπετε σε αυτά τα μέσα να έρθουν σε επαφή με τις επιφάνειες της συσκευής.
- Καθαρίστε τη συσκευή μόνο με νερό και ένα μαλακό, υγρό πανί.
- Απομακρύνετε αμέσως τυχόν απορρυπαντικό, σπρέι ή άλλα υπολείμματα.



Προστασία περιβάλλοντος

Συσκευασία/Παλιά συσκευή



Αποσύρετε τη συσκευασία σύμφωνα με τους κανόνες προστασίας του περιβάλλοντος. Αυτή η συσκευή είναι χαρακτηρισμένη σύμφωνα με την ευρωπαϊκή οδηγία 2012/19/ΕΕ περί ηλεκτρικών και ηλεκτρονικών παλιών συσκευών (waste electrical and electronic equipment - WEEE). Η οδηγία αυτή καθορίζει τα πλαίσια για την απόσυρση και αξιοποίηση των παλιών συσκευών με ισχύ σ' όλη την ΕΕ.

Υποδείξεις οικονομίας

- Εκμεταλλευθείτε την μέγιστη ποσότητα ρούχων του εκάστοτε προγράμματος. Πίνακας προγραμμάτων → Συνοδευτικό έντυπο των οδηγιών χρήσης και τοποθέτησης
- Πλένετε τα κανονικά λερωμένα ρούχα χωρίς πρόπλυση.
- Στα ελαφρά μέχρι μέτρια λερωμένα ρούχα εξοικονόμηση ενέργειας και απορρυπαντικού. → Σελίδα 27
- Οι επιλεγόμενες θερμοκρασίες αναφέρονται στις ετικέτες φροντίδας στα υφάσματα. Οι θερμοκρασίες λειτουργίας της μηχανής μπορούν να αποκλίνουν από αυτές, για την εξασφάλιση ενός ιδανικού συνδυασμού από εξοικονόμηση ενέργειας και αποτέλεσμα πλύσης.
- **Υπόδειξη για την κατανάλωση ενέργειας***: → Σελίδα 24
Η ένδειξη πληροφορεί για το σχετικό ύψος της κατανάλωσης ενέργειας στα επιλεγμένα προγράμματα.

Όσο περισσότερες ενδεικτικές λυχνίες ανάβουν, τόσο υψηλότερη είναι η κατανάλωση.

Έτσι μπορείτε να συγκρίνετε τις κατανalώσεις στα προγράμματα σε περίπτωση επιλογής διαφορετικών ρυθμίσεων προγράμματος και να αποφασίσετε ενδεχομένως για μια ρύθμιση προγράμματος με εξοικονόμηση ενέργειας.

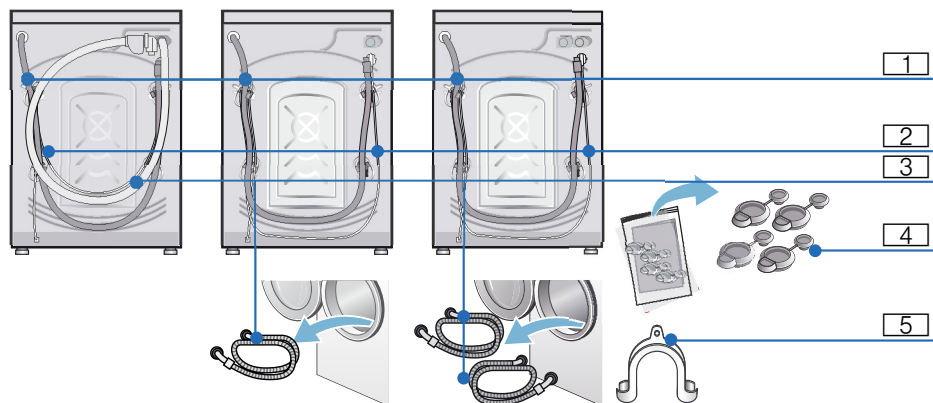
* ανάλογα με το μοντέλο

- **Οικονομική λειτουργία**: Ο φωτισμός του πεδίου ενδείξεων σβήνει μετά από μερικά λεπτά, το πλήκτρο ► αναβοσβήνει. Για την ενεργοποίηση του φωτισμού πατήστε ένα οποιοδήποτε πλήκτρο. Η λειτουργία εξοικονόμησης ενέργειας δεν ενεργοποιείται, όταν τρέχει ένα πρόγραμμα.
- Εάν στεγνώσετε στη συνέχεια τα ρούχα στο στεγνωτήριο, επιλέξτε τον αριθμό στροφών στυψίματος σύμφωνα με τις οδηγίες του κατασκευαστή του στεγνωτηρίου.

Τοποθέτηση και σύνδεση

Υλικά παράδοσης

Υπόδειξη: Ελέγξτε το πλυντήριο για τυχόν ζημιές μεταφοράς. Μη θέσετε σε λειτουργία ένα πλυντήριο που έχει ζημιιά. Απευθυνθείτε σε περίπτωση διαμαρτυρίας στον έμπορα, που αγοράσατε τη συσκευή ή στην υπηρεσία εξυπηρέτησης πελατών της εταιρείας μας.



- 1 Αποχέτευση νερού
- 2 Ηλεκτρικό καλώδιο
- 3 Εύκαμπτος σωλήνας παροχής νερού*
- 4 Καλύμματα για τις ασφάλειες μεταφοράς
- 5 Καμπύλη για τη σταθεροποίηση του εύκαμπτου σωλήνα αποχέτευσης του νερού*

Χρήσιμα εργαλεία

- Αλφάδι για την ευθυγράμμιση του πλυντηρίου
- Γερμανικό κλειδί με:
 - SW13 για το λύσιμο των ασφαλειών μεταφοράς και
 - SW17 για την ευθυγράμμιση των ποδιών του πλυντηρίου

* ανάλογα το μοντέλο

Επιπλέον κατά τη σύνδεση του εύκαμπτου σωλήνα αποχέτευσης του νερού σε ένα σιφώνι χρειάζεται ένας σφιγκτήρας εύκαμπτου σωλήνα \varnothing 24 - 40 mm (ειδικά καταστήματα).

Υποδείξεις ασφαλείας

Προειδοποίηση Κίνδυνος τραυματισμού!

- Το πλυντήριο ρούχων έχει ένα μεγάλο βάρος. Προσέχετε κατά το σήκωμα/τη μεταφορά του πλυντηρίου ρούχων.
- Κατά το σήκωμα του πλυντηρίου από προεξέχοντα λειτουργικά μέρη (π.χ. πόρτα πλήρωσης), τα μέρη αυτά μπορεί να σπάσουν και να προσεξήσουν τραυματισμούς. Μη σηκώνετε το πλυντήριο ρούχων από τα εξαρτήματα που προεξέχουν.

- Από τη μη σωστή τοποθέτηση των εύκαμπτων σωλήνων και του τροφοδοτικού καλωδίου υφίσταται κίνδυνος σκοντάμματος και τραυματισμού.
Οι εύκαμπτοι σωλήνες και οι αγωγοί πρέπει να εγκαθίστανται έτσι, ώστε να μην υπάρχει κίνδυνος σκοντάμματος.

Προσοχή! Ζημιές στη συσκευή

Οι παγωμένοι εύκαμπτοι σωλήνες μπορούν να σκιστούν/σκάσουν.
Μην τοποθετείτε το πλυντήριο ρούχων σε επικίνδυνες για πάγωμα περιοχές ή στην ύπαιθρο.

Προσοχή! Ζημιά νερού

Οι θέσεις σύνδεσης του εύκαμπτου σωλήνα παροχής νερού και του εύκαμπτου σωλήνα αποχέτευσης του νερού βρίσκονται κάτω από υψηλή πίεση νερού. Για να αποφύγετε τη διαρροή ή τις ζημιές από τυχόν διαρροή νερού, προσέξτε οπωσδήποτε τις υποδείξεις σε αυτό το κεφάλαιο.

Υποδείξεις

- Εκτός από τις εδώ αναφερόμενες υποδείξεις είναι δυνατόν να ισχύουν επιπλέον ιδιαίτερες προδιαγραφές της αρμόδιας υπηρεσίας ύδρευσης και παροχής ηλεκτρικής ενέργειας.
- Σε περίπτωση αμφιβολίας αναθέστε τη σύνδεση σε έναν ειδικευμένο τεχνικό.

Επιφάνεια τοποθέτησης

Υπόδειξη: Η σταθερότητα είναι σημαντική, για να μη "μετακινείται" το πλυντήριο ρούχων!

- Η επιφάνεια τοποθέτησης πρέπει να είναι σταθερή και επίπεδη.
- Τα μαλακά πατώματα/Οι μαλακές επιστρώσεις δαπέδου δεν είναι κατάλληλα/κατάλληλες.

Τοποθέτηση επάνω σε βάση ή σε ξύλινο πάτωμα

Προσοχή! Ζημιές στη συσκευή

Το πλυντήριο μπορεί να "περπατήσει" κατά το στύψιμο και να ανατραπεί ή να πέσει από τη βάση.
Στερεώστε τα πόδια της συσκευής οπωσδήποτε με τις υποδοχές συγκράτησης.
Αριθ. παραγγελίας WMZ 2200, WX 9756, Z 7080X0

Υπόδειξη: Στα πατώματα με ξύλινα δοκάρια τοποθετείτε το πλυντήριο ρούχων:

- κατά το δυνατόν σε μια γωνία,
- πάνω σε μια ανθεκτική στο νερό ξύλινη πλάκα (πάχος τουλάχιστο 30 mm), η οποία είναι σταθερά βιδωμένη πάνω στο δάπεδο.

Τοποθέτηση πάνω σε μια βάση με συρτάρι

Αριθ. παραγγελίας βάσης: WMZ 20490, WZ 20490.

Υποεντοιχισμός/Τοποθέτηση της συσκευής σε συγκρότημα κουζίνας

Προειδοποίηση

Θανατηφόρος κίνδυνος!

Σε περίπτωση επαφής με υπό τάση ευρισκόμενα μέρη υπάρχει κίνδυνος ηλεκτροπληξίας.

Αποσυνδέστε τη συσκευή από το δίκτυο του ρεύματος.

Υποδείξεις

- Απαραίτητο πλάτος θέσης τοποθέτησης 60 cm.
- Τοποθετήστε το πλυντήριο των ρούχων μόνο κάτω από έναν μονοκόμματο πάγκο εργασίας, σταθερά συνδεδεμένο με τα γειτονικά ντουλάπια.

el Τοποθέτηση και σύνδεση

Εάν απομακρύνετε το κάλυμμα της συσκευής για την τοποθέτηση (υποεντοιχισμός/εντοιχισμός) πρέπει να την αντικαταστήσετε οπωσδήποτε με ένα μεταλλικό κάλυμμα.

Αριθ. παραγγελίας WMZ20331, WZ20331.

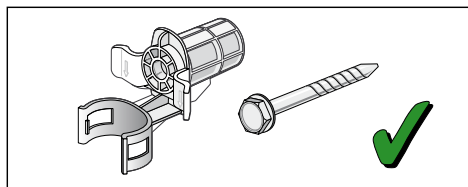
Αφαίρεση των ασφαλειών μεταφοράς

Προσοχή!

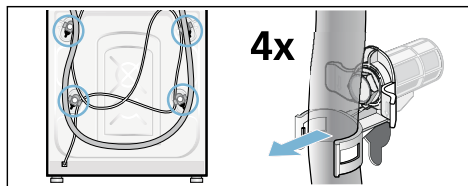
Ζημιές στη συσκευή

- Το πλυντήριο είναι ασφαλισμένο για τη μεταφορά με ασφάλειες μεταφοράς. Οι ασφάλειες μεταφοράς που δεν έχουν αφαιρεθεί μπορεί κατά τη λειτουργία του πλυντηρίου να προκαλέσουν ζημιές, π.χ. στον κάδο. Πριν την πρώτη χρήση απομακρύνετε οπωσδήποτε εντελώς και τις 4 ασφάλειες μεταφοράς. Φυλάξτε τις ασφάλειες.
- Για την αποφυγή των ζημιών μεταφοράς σε μια αργότερη μεταφορά, τοποθετήστε οπωσδήποτε ξανά τις ασφάλειες πριν τη μεταφορά.

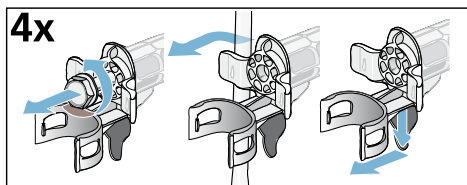
Υπόδειξη: Φυλάξτε τις βίδες και τα χιτώνια.



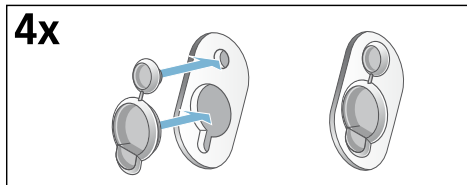
1. Αφαιρέστε τους εύκαμπτους σωλήνες από τα στηρίγματα.



2. Λύστε και τις 4 βίδες των ασφαλειών μεταφοράς και αφαιρέστε τις. Απομακρύνετε τα χιτώνια. Αφαιρέστε εδώ το ηλεκτρικό καλώδιο από τα στηρίγματα.

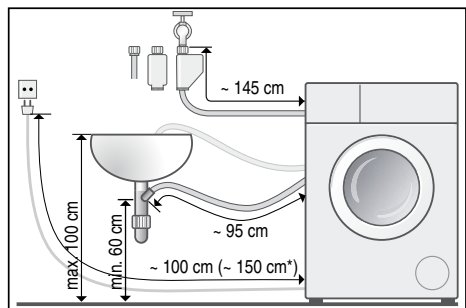


3. Τοποθετήστε τα καλύμματα.

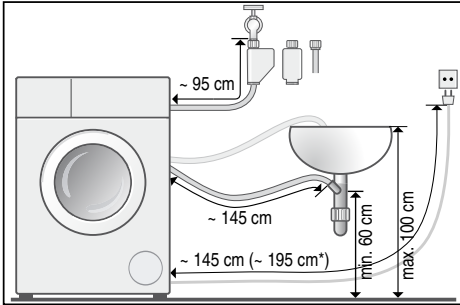


Μήκη εύκαμπτων και σταθερών σωληνων

- Σύνδεση στην αριστερή πλευρά



■ Σύνδεση στη δεξιά πλευρά



* ανάλογα το μοντέλο

Συμβουλή: Στα ειδικά καταστήματα πώλησης/στην υπηρεσία εξυπηρέτησης πελατών διατίθενται:

- Μια επέκταση για τον εύκαμπτο σωλήνα παροχής Aquastop ή κρούου νερού (περίπου 2,50 m), αριθ. παραγγελίας: WM Z2380, WZ 10130, Z 7070X0
- Ένας μακρύτερος εύκαμπτος σωλήνας παροχής (περίπου 2,20 m) για μοντέλο Standard: Αριθμός ξεχωριστού εξαρτήματος για την υπηρεσία εξυπηρέτησης πελατών: 00353925

Παροχή νερού



Προειδοποίηση

Θανατηφόρος κίνδυνος!
Σε περίπτωση επαφής με υπό τάση ευρισκόμενα μέρη υπάρχει κίνδυνος ηλεκτροπληξίας.
Μη βυθίσετε τη βαλβίδα ασφαλείας Aquastop στο νερό (περιλαμβάνει μια ηλεκτρική βαλβίδα).

Προσέξτε κατά τη σύνδεση τα ακόλουθα

Υποδείξεις

- Χρησιμοποιείτε το πλυντήριο ρούχων με κρύο πόσιμο νερό σε μία σύνδεση κρύου νερού.
- Χρησιμοποιείτε το πλυντήριο με κρύο και ζεστό πόσιμο νερό, μέγιστη θερμοκρασία 60 °C, αν υπάρχει σύνδεση ζεστού νερού.

- Μη συνδέσετε το πλυντήριο στην μπαταρία μείξης ενός εξουσιοδοτημένα ζεστού νερού χωρίς πίεση.
- Χρησιμοποιείτε μόνο το συνημμένο ή έναν αγορασμένο στα εξουσιοδοτημένα ειδικά καταστήματα εύκαμπτο σωλήνα παροχής, κανένα μεταχειρισμένο σωλήνα.
- Μην τσακίσετε, συνθλίψετε, αλλάξετε ή μην κόψετε (η αντοχή δεν εξασφαλίζεται πλέον) τον εύκαμπτο σωλήνα του νερού.
- Σφίξτε τις κοχλιοσυνδέσεις (ρακόρ) μόνο με το χέρι. Εάν σφιχτούν οι κοχλιοσυνδέσεις πολύ δυνατά με ένα εργαλείο (τσιμπίδα), μπορεί να υποστούν ζημιιά τα σπειρώματα.

Ίδανική πίεση νερού στο δίκτυο ύδρευσης

ελάχιστη 100 kPa (1 bar)

μέγιστη 1000 kPa (10 bar)

Με ανοιχτή τη βάννα παροχής νερού περνούν το ελάχιστο 8 λίτρα/λεπτό.

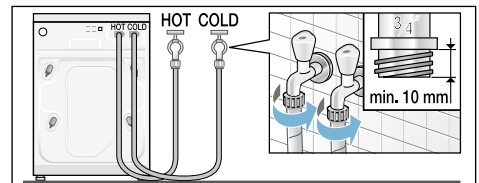
Σε περίπτωση υψηλότερης πίεσης νερού τοποθετήστε πριν το σύστημα μια βαλβίδα μείωσης της πίεσης.

Σύνδεση στο κρύο και ζεστό νερό

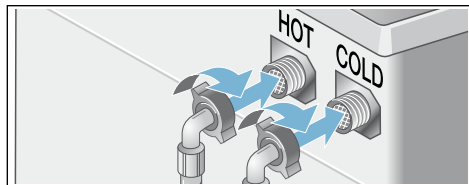
Υπόδειξη:

- Εύκαμπτος σωλήνας παροχής ζεστού νερού κόκκινο χρώμα σε βάννα ζεστού νερού (μέγ. 60 °C) και κόκκινη βαλβίδα στη συσκευή
- Εύκαμπτος σωλήνας παροχής κρύου νερού λευκό χρώμα σε βάννα κρύου νερού και λευκή βαλβίδα στη συσκευή

Σύνδεση στις βάνες νερού (3/4" = 26,4 mm)



Σύνδεση στη συσκευή



Σύνδεση μόνο στο κρύο νερό

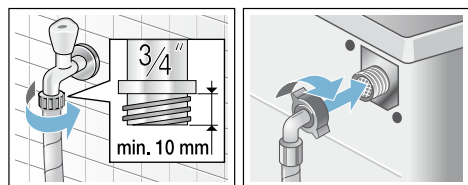
Σε περίπτωση που δεν υπάρχει καμία σύνδεση ζεστού νερού, συνδέστε μόνο έναν εύκαμπο σωλήνα παροχής κρύου νερού. Καλύψτε τη σύνδεση ζεστού νερού στη συσκευή και προστατεύστε την έτσι από τη ρύπανση.

Υπόδειξη: Ανοίξτε προσεκτικά τη βάνα του νερού και ελέγξτε τη στεγανότητα των σημείων σύνδεσης. Η κοχλιοσύνδεση (ρακόρ) βρίσκεται πάντοτε υπό την πίεση του νερού.

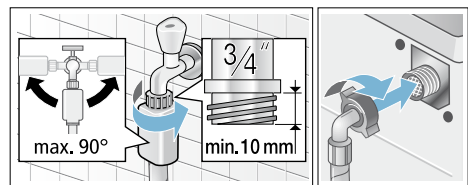
Σύνδεση στο κρύο νερό

Συνδέστε τον εύκαμπο σωλήνα παροχής νερού στη βάνα παροχής νερού (26,4 mm = 3/4") και στη συσκευή (στα μοντέλα με Aquastop δεν είναι απαραίτητο, μόνιμη εγκατάσταση):

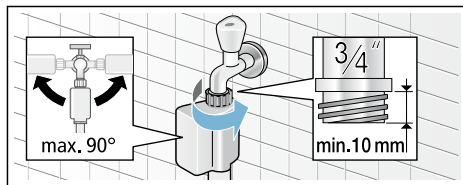
■ Μοντέλο: **Standard**



■ Μοντέλο: **Aqua-Secure**



■ Μοντέλο: **Aquastop**



Υπόδειξη: Ανοίξτε προσεκτικά τη βάνα του νερού και ελέγξτε τη στεγανότητα των σημείων σύνδεσης. Η κοχλιοσύνδεση (ρακόρ) βρίσκεται πάντοτε υπό την πίεση του νερού.

Αποχέτευση νερού

Προσοχή! Ζημιά νερού

Όταν ο εύκαμπος σωλήνας αποχέτευσης λόγω της υψηλής πίεσης του νερού κατά την άντληση γλιστρήσει έξω από το νιπτήρα ή από το σημείο σύνδεσης, μπορεί το εξερχόμενο νερό να προκαλέσει ζημιές. Ασφαλίστε τον εύκαμπο σωλήνα αποχέτευσης, για να μη γλιστρήσει έξω.

Υπόδειξη: Μην τσακίζετε και μην τραβάτε τον εύκαμπο σωλήνα αποχέτευσης του νερού.

Μπορείτε να τοποθετήσετε τον εύκαμπο σωλήνα αποχέτευσης του νερού ως εξής:

■ Αποχέτευση σε έναν νιπτήρα

⚠ Προειδοποίηση Κίνδυνος ζεματίσματος!

Κατά την πλύση με υψηλές θερμοκρασίες μπορεί σε περίπτωση επαφής με το καυτό νερό πλύσης, π.χ. κατά την άντληση του καυτού νερού πλύσης σε ένα νιπτήρα, να προκληθούν εγκαύματα. Μην απλώσετε τα χέρια σας στο καυτό νερό πλύσης.

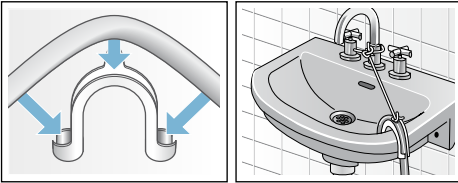
Προσοχή!

Ζημιές στη συσκευή/ζημιές στα υφάσματα

Όταν το τέλος του εύκαμπτου σωλήνα αποχέτευσης βυθίζεται μέσα στο ήδη αντλημένο νερό, μπορεί να αναρροφηθεί ξανά νερό στη συσκευή και να προκαλέσει ζημιές στη συσκευή/στα υφάσματα.

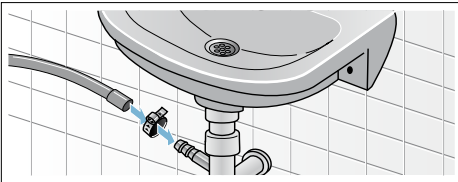
Προσέξτε, ότι:

- Το πάμα φραγής δεν επιτρέπεται να κλείνει την αποχέτευση του νιπτήρα.
- Το τέλος του εύκαμπτου σωλήνα αποχέτευσης δεν επιτρέπεται να βυθίζεται στο αντλημένο νερό.
- Το νερό αποχετεύεται αρκετά γρήγορα.

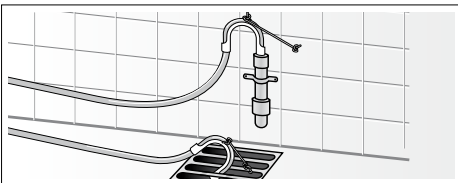


■ Αποχέτευση σε ένα σιφόνι

Ασφαλίστε το σημείο σύνδεσης με σφιγκτήρα εύκαμπτων σωλήνων, Ø 24-40 mm (σε ειδικά καταστήματα).



■ Αποχέτευση σε πλαστικό σωλήνα με μούφα από καουτσούκ ή υπόνομο



Ευθυγράμμιση

Ευθυγραμμίστε τη συσκευή με ένα αλφάδι.

Η μη σωστή ευθυγράμμιση της συσκευής έχει ως συνέπεια δυνατούς θορύβους, κραδασμούς και "περιπάτημα" της συσκευής!

1. Λύστε τα κόντρα παξιμάδια με κατάλληλο κλειδί, στρέφοντας στη φορά των δεικτών του ρολογιού.
2. Ελέγξτε την ευθυγράμμιση του το πλυντηρίου με το αλφάδι, ενδεχομένως διορθώστε την. Μεταβάλλετε το ύψος, γυρίζοντας το πόδι της συσκευής. Και τα τέσσερα πόδια της συσκευής πρέπει να στέκονται σταθερά στο πάτωμα.
3. Σφίξτε το κόντρα παξιμάδι προς το περιβλήμα. Κρατάτε κατά το σφίξιμο το πόδι και μην μεταβάλλετε το ύψος. Τα κόντρα παξιμάδια και των τεσσάρων ποδιών της συσκευής πρέπει να είναι καλά βιδωμένα προς το περίβλημα!



Ηλεκτρική σύνδεση

⚠ Προειδοποίηση

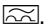
Θανατηφόρος κίνδυνος!

Σε περίπτωση επαφής με υπό τάση ευρισκόμενα μέρη υπάρχει κίνδυνος ηλεκτροπληξίας.

- Μην πιάσετε ποτέ το φινι με βρεγμένα χέρια.
- Τραβάτε το ηλεκτρικό καλώδιο πάντα μόνο από το φινι και ποτέ από το καλώδιο, επειδή θα μπορούσε να υποστεί ζημιά.
- Μην τραβάτε το φινι ποτέ κατά τη διάρκεια της λειτουργίας.

Προσέξτε τις ακόλουθες υποδείξεις και βεβαιωθείτε, ότι:

Υποδείξεις

- Η τάση του δικτύου και τα στοιχεία της τάσης του ρεύματος στο πλυντήριο ρούχων (πινακίδα συσκευής) ταυτίζονται.
Η τιμή σύνδεσης καθώς και η απαραίτητη ασφάλεια αναγράφονται στην πινακίδα τύπου της συσκευής.
- Η σύνδεση του πλυντηρίου ρούχων πραγματοποιείται μόνο σε εναλλασσόμενο ρεύμα μέσω μιας εγκατεστημένης σύμφωνα με τους κανονισμούς πρίζας σούκο.
- Το φιν και η πρίζα ταιριάζουν μεταξύ τους.
- Η διατομή αγωγού επαρκεί.
- Το σύστημα γείωσης είναι εγκατεστημένο σύμφωνα με τις προδιαγραφές.
- Η αλλαγή του τροφοδοτικού καλωδίου (ανχρειάζεται) πρέπει να γίνεται μόνο από εξειδικευμένο ηλεκτρολόγο. Εφεδρικό τροφοδοτικό αγωγό μπορείτε να προμηθευτείτε από την υπηρεσία τεχνικής εξυπηρέτησης πελατών.
- Μη χρησιμοποιείτε πολύπριζα/πολυζεύξεις και μπαλατέζες.
- Σε περίπτωση χρήσης ενός διακόπτη προστασίας με ρελέ διαφυγής τοποθετείτε μόνο έναν τύπο με αυτό το σήμα . Μόνο με αυτό το σήμα έχετε την εγγύηση, ότι πληρούνται οι προδιαγραφές που ισχύουν σήμερα.
- Το φιν πρέπει να είναι πάντοτε ελεύθερα προσιτό. Εάν αυτό δεν είναι δυνατό, για τη συμμόρφωση με τους σχετικούς κανονισμούς ασφαλείας, πρέπει να τοποθετηθεί ένας διακόπτης (2-πολικός διακόπτης απενεργοποίησης) στη μόνιμη εγκατάσταση σύμφωνα με τους κανονισμούς ηλεκτρικών εγκαταστάσεων.
- Μην τσακίσετε, συνθλίψετε, αλλάξετε ή μην κόψετε το ηλεκτρικό καλώδιο ή μην το φέρετε σε επαφή με πηγές θερμότητας.

Πριν την 1η πλύση

Το πλυντήριο ρούχων ελέγχθηκε προσεκτικά προτού εγκαταλείψει το εργοστάσιο. Για την απομάκρυνση πιθανών υπολειμμάτων του νερού δοκιμής, πλύντε την πρώτη φορά **χωρίς** ρούχα.

Υποδείξεις

- Το πλυντήριο ρούχων **πρέπει να είναι σωστά τοποθετημένο και συνδεδεμένο**. Από → *Σελίδα 14*
 - Μη θέσετε σε λειτουργία ποτέ ένα πλυντήριο που έχει βλάβη. Ενημερώστε το σέρβις πελατών.
1. Ελέγξτε το πλυντήριο.
 2. Απομακρύνετε την προστατευτική μεμβράνη από την κονσόλα χειρισμού.
 3. Συνδέστε το φιν στην πρίζα του ρεύματος.
 4. Ανοίξτε τη βάνα παροχής νερού.
 5. Κλείστε την πόρτα πλήρωσης (μη βάλετε ρούχα στο πλυντήριο!).
 6. Αναλόγως του μοντέλου, ρυθμίστε το πρόγραμμα **Καθαρισμός κάδου 90 °C** ή **Βαμβακερά 90 °C**.
 7. Ανοίξτε τη θήκη του απορρυπαντικού.
 8. Προσθέστε περίπου 1 λίτρο νερό στο θάλαμο **II**.
 9. Προσθέστε απορρυπαντικό πλήρους πλύσης στο θάλαμο **II**.
- Υπόδειξη:** Για την αποφυγή της δημιουργίας αφρού χρησιμοποιήστε μόνο τη μισή από τη συνηθισμένη από τον κατασκευαστή ποσότητα απορρυπαντικού. Μη χρησιμοποιήσετε κανένα απορρυπαντικό μάλλινων ή ευαίσθητων ρούχων.
10. Κλείστε τη θήκη του απορρυπαντικού.
 11. Πατήστε το πλήκτρο **▶**.
 12. Μετά το τέλος του προγράμματος απενεργοποιήστε τη συσκευή.

Το πλυντήριο των ρούχων σας είναι τώρα σε ετοιμότητα λειτουργίας.

Μεταφορά

π.χ.σε περίπτωση μετακόμισης

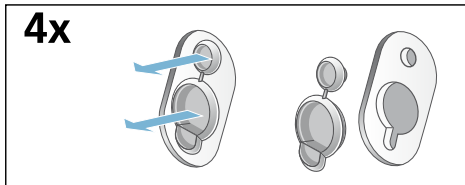
Εργασίες προετοιμασίας:

1. Κλείστε τη τη βάνα του νερού.

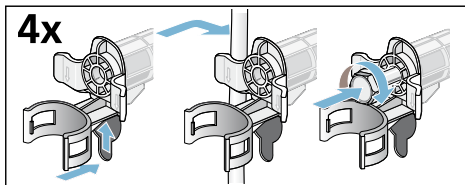
2. Μειώστε την πίεση του νερού στον εύκαμπτο σωλήνα παροχής. Μειώστε την πίεση του νερού στον εύκαμπτο σωλήνα παροχής.
Συντήρηση - Φίλτρο (σήτα) στην παροχή νερού → Σελίδα 36
3. Αδειάστε το υπόλοιπο νερό πλύσης.
Συντήρηση - Αντλία εκκένωσης του νερού πλύσης φραγμένη → Σελίδα 35
4. Αποσυνδέστε το πλυντήριο ρούχων από το δίκτυο του ρεύματος.
5. Αποσυναρμολογήστε τους εύκαμπτους σωλήνες.

Τοποθέτηση των ασφαλειών μεταφοράς:

1. Αφαιρέστε και φυλάξτε τα καλύμματα.
Χρησιμοποιήστε ενδεχομένως κατσαβίδι.



2. Τοποθετήστε και τα 4 χιτώνια.
Σφίξτε το ηλεκτρικό καλώδιο στα στηρίγματα. Τοποθετήστε τις βίδες και σφίξτε τις.



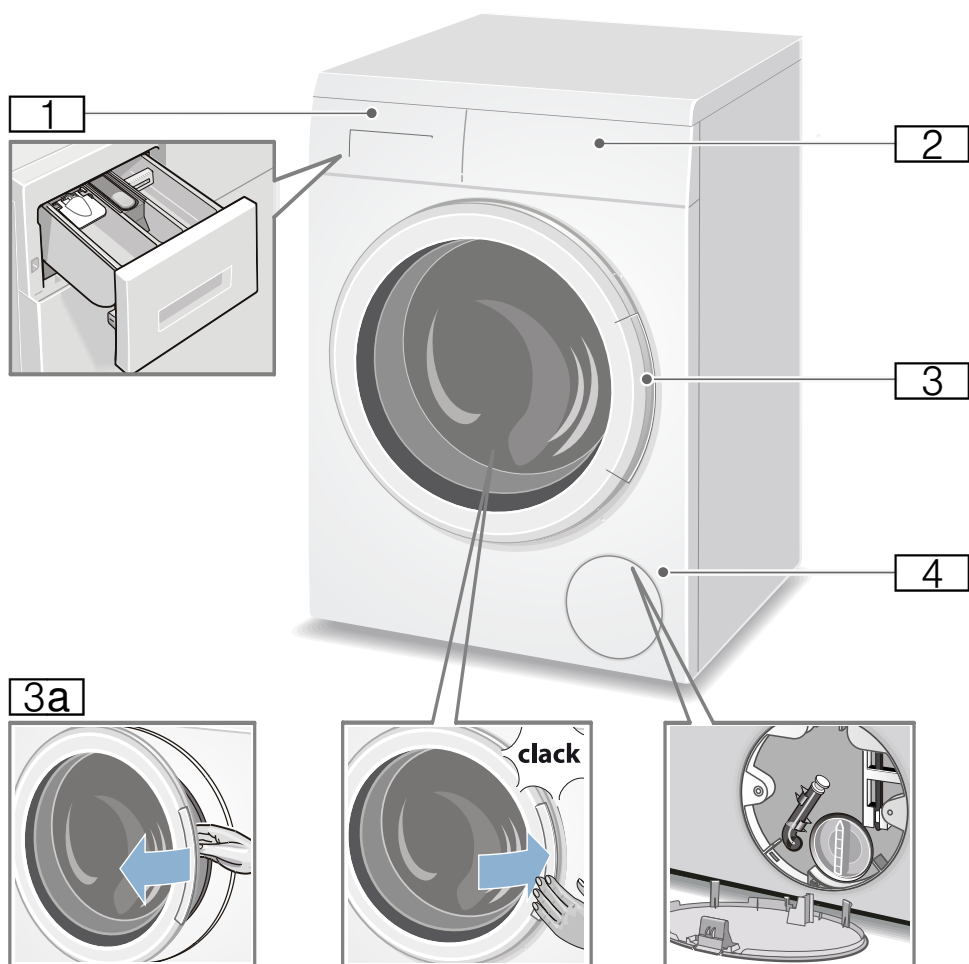
Πριν την εκ νέου θέση σε λειτουργία:

Υποδείξεις

- Απομακρύνετε **οπωσδήποτε** τις ασφάλειες μεταφοράς!
- Για να εμποδίσετε να χυθεί κατά την επόμενη πλύση αχρησιμοποίητο απορρυπαντικό στην αποχέτευση: Χύστε περίπου 1 λίτρο νερό στο θάλαμο **II** και επιλέξτε και ξεκινήστε το πρόγραμμα **Αντληση νερού**.

Γνωρίστε τη συσκευή

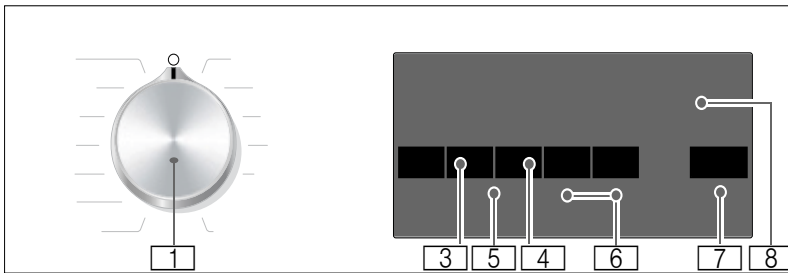
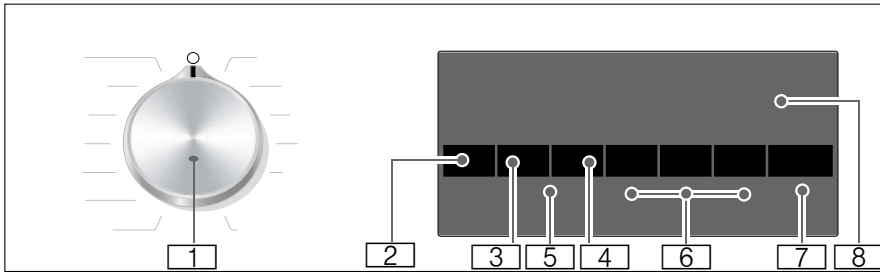
Πλυντήριο ρούχων



- 1** Θήκη απορρυπαντικού
→ Σελίδα 30
- 2** Πεδίο χειρισμού/πεδίο ενδείξεων
- 3** Πόρτα πλήρωσης με λαβή πόρτας
- 3a** Άνοιγμα της πόρτας πλήρωσης
- 3b** Κλείσιμο της πόρτας πλήρωσης
- 4** Κλαπέτο σέρβις

Πεδίο χειρισμού

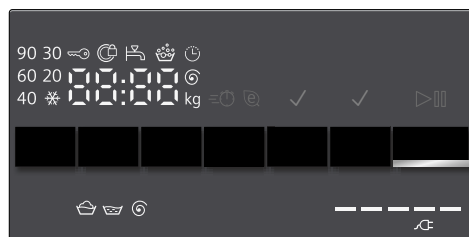
Πεδίο χειρισμού ανάλογα με το μοντέλο



- 1 Διακόπτης επιλογής προγράμματος**
Για την επιλογή ενός προγράμματος και την ενεργοποίηση και απενεργοποίηση του πλυντηρίου μέσω της θέσης **Off (O)**;
Μία σύνοψη όλων των προγραμμάτων βρίσκεται στο συνοδευτικό έντυπο των οδηγιών χρήσης και τοποθέτησης.
- 2 Αλλαγή Θερμοκρασία ***
→ Σελίδα 27
- 3 Αλλαγή Αριθμός στροφών στυψίματος.** → Σελίδα 27
- 4 Αλλαγή Λήξη σε.** → Σελίδα 28
- 5 Ασφάλεια για παιδιά (☞ 3 δευτ.)**
ενάντια σε αθέλητη αλλαγή των ρυθμισμένων λειτουργιών, ενεργοποίηση/απενεργοποίηση.
→ Σελίδα 32
Γι' αυτό πατήστε συγχρόνως τα πλήκτρα **Αριθμός στροφών στυψίματος** και **Λήξη σε** περ. **3 δευτερόλεπτα**.
- 6 Επιλογή πρόσθετων ρυθμίσεων του προγράμματος:** → Σελίδα 28
- speed | eco
 - Water&Ξέβγαλμα+ *
 - Λιγότε. τσαλάκωμα *
 - Πρόπλυση *
- 7 Πλήκτρο ▷ για:**
- Ξεκίνημα ενός προγράμματος,
 - Διακοπή ενός προγράμματος, π.χ. Συμπλήρωση ρούχων → Σελίδα 32,
 - Τερματισμός ενός προγράμματος → Σελίδα 32
- 8 Πεδίο ενδείξεων** για ρυθμίσεις και πληροφορίες → Σελίδα 24

* ανάλογα με το μοντέλο

Πεδίο ενδείξεων



Υπόδειξη: Στον πίνακα βρίσκετε δυνατότητες ρύθμισης και πληροφορίες για το επιλεγμένο πρόγραμμα.

☼ - 90 °C

Θερμοκρασία* σε °C

☼ = κρύο

----, 0 - 1.400** Ⓞ

Αριθμός στροφών στुψίματος σε στροφές/λεπτό, 0 = κανένα στύψιμο, μόνο άντληση
→ Σελίδα 27,
---- = Διακοπή ξεβγάλματος
→ Σελίδα 27

π.χ. 2:30

Λήξη σε
Διάρκεια προγράμματος μετά την επιλογή του προγράμματος σε h:min (ώρες:λεπτά),

1 - 24 Ⓞ

Προεπιλογή χρόνου λήξης σε ώρες
Τέλος του προγράμματος μετά από ... Ώρες

8** kg

Σύσταση φορτίου

⌂ = = = = =

Ένδειξη κατανάλωσης ενέργειας* → Σελίδα 13

Όσο περισσότερες ενδεικτικές λυχνίες ανάβουν, τόσο υψηλότερη είναι η σχετική κατανάλωση ενέργειας.

* ανάλογα το μοντέλο

** αναλόγως του επιλεγμένου προγράμματος, των ρυθμίσεων και του μοντέλου

Περαιτέρω υποδείξεις στο πεδίο ενδείξεων

Πρόσδος του προγράμματος:

🏠 Πλύση

🚰 Ξέβγαλμα

Ⓞ Στύψιμο

Τέλος Τέλος του προγράμματος

---- Ⓞ Τέλος προγράμματος σε περίπτωση διακοπής ξεβγάλματος

Πόρτα πλήρωσης:

Ⓞ ανάβει Η πόρτα πλήρωσης δεν μπορεί να ανοίξει.

Ⓞ αναβοσβήνει Μετά το τέλος του προγράμματος: Η πόρτα πλήρωσης δεν είναι σωστά κλεισμένη.

Βάνα παροχής νερού:

🚰 αναβοσβήνει Η βάνα παροχής νερού δεν είναι ανοιχτή, καμία πίεση νερού

🚰 ανάβει Η πίεση του νερού είναι πολύ μικρή (μπορεί να μεγαλώσει η διάρκεια του προγράμματος)

Ασφάλεια παιδιών: → Σελίδα 32

🚰 ανάβει Η ασφάλεια παιδιών είναι ενεργοποιημένη

🚰 αναβοσβήνει Ασφάλεια παιδιών ενεργοποιημένη, και διακόπτης επιλογής προγράμματος ξερυθμισμένος

Αναγνώριση αφρού:

👑 ανάβει → Σελίδα 31

Ένδειξη σφάλματος:

E: -- → Σελίδα 38

Ρύθμιση σήματος:

0 - 4 → Σελίδα 34



Ρούχα

Προετοιμασία των ρούχων

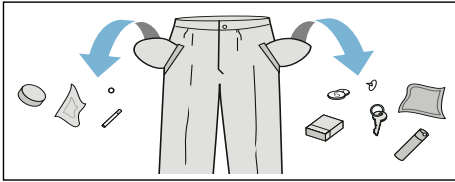
Προσοχή!

Ζημιές στη συσκευή/ζημιιά στα υφάσματα

Τα ξένα σώματα (π.χ. κέρματα, συνδετήρες γραφείου, βελόνες, καρφιά) μπορούν να προκαλέσουν ζημιές στα ρούχα και στα εξαρτήματα του πλυντηρίου ρούχων.

Προσέξτε γι' αυτό τις ακόλουθες υποδείξεις κατά την προετοιμασία των ρούχων σας:

- Αδειάστε τις τσέπες.



- Ελέγξτε, μήπως υπάρχουν μεταλλικά αντικείμενα στα ρούχα (συνδετήρες κλπ.) και αφαιρέστε τα.
- Τα ευαίσθητα να πλένονται σε δίχτυ/σακούλα πλύσης (κάλτσες, σουτιέν με μπαλόνες).
- Κλείνετε τα φερμουάρ και κουμπώνετε τις παπλωματοθήκες και μαξιλαροθήκες.
- Βουρτσίζετε την άμμο από τις τσέπες και τα ρεβέρ.
- Αφαιρείτε από τις κουρτίνες τα πιαστράκια για το κρέμασμα ή τα τοποθετείτε μέσα σε δίχτυ/σακούλα πλύσης.

Ταξινόμηση των ρούχων

Ταξινομήστε τα ρούχα σας σύμφωνα με τις υποδείξεις περιποίησης και τα στοιχεία του κατασκευαστή πάνω στις ετικέτες φροντίδας κατά:

- Είδος υφάσματος/ινών

- Χρώμα
Υπόδειξη: Τα ρούχα μπορεί να βαφτούν ή να μην καθαρισουν σωστά. Πλένετε τα λευκά και τα χρωματιστά ρούχα χωριστά. Πλύνετε τα νέα χρωματιστά ρούχα την πρώτη φορά ξεχωριστά.
- Ρύπανση
Πλένετε τα ρούχα με τον ίδιο βαθμό ρύπανσης μαζί.
Μερικά παραδείγματα για τους βαθμούς ρύπανσης θα βρείτε → Σελίδα 27.
 - **ελαφριά:** Μην προπλύνετε, ενδεχομένως επιλέξτε τη ρύθμιση **speed**
 - **κανονική**
 - **δυνατή:** Βάλτε λιγότερα ρούχα στο πλυντήριο, επιλέξτε πρόγραμμα με πρόπλυση
 - **Λεκέδες:** Απομακρύνετε/επεξεργαστείτε τους λεκέδες, όσο είναι ακόμα νωποί. Πρώτα μουσκέψτε τους με σαπουνάδα, μην τους τρίψετε. Στη συνέχεια πλύνετε τα κομμάτια των ρούχων με το αντίστοιχο πρόγραμμα. Οι σκληροί/ξηραμένοι λεκέδες μπορούν μερικές φορές να απομακρυνθούν μετά από επανειλημμένες πλύσεις.
- Σύμβολα πάνω στις ετικέτες φροντίδας
Υπόδειξη: Οι αριθμοί στα σύμβολα παραπέμπουν στη μέγιστη χρησιμοποιούμενη θερμοκρασία πλύσης.



κατάλληλα για κανονική διεργασία πλύσης, π.χ. πρόγραμμα Βαμβακερά



απαραίτητη ήπια διαδικασία πλύσης, π.χ. πρόγραμμα Ευαίσθητα/Συνθετικά



απαραίτητη ιδιαίτερα ήπια διαδικασία πλύσης, π.χ. πρόγραμμα Μεταξωτά



κατάλληλα για πλύση στο χέρι, π.χ. πρόγραμμα Μάλλινα



Μην πλένετε τα ρούχα στο πλυντήριο.

Κολλάρισμα

Υπόδειξη: Τα ρούχα δεν πρέπει να έχουν ξεβγαλθεί με μαλακτικό.

Το κολλάρισμα είναι ιδιαίτερα δυνατό στο πρόγραμμα Ξέβγαλμα και Βαμβακερά με υγρή κόλλα. Ρυθμίστε τη δόση της κόλλας σύμφωνα με τα στοιχεία του κατασκευαστή στο θάλαμο Ⓕ (ενδεχομένως καθαρίστε προηγουμένως).

Βάψιμο/Ξέβαμμα ρούχων

Βάψτε μόνο στα πλαίσια των αναγκών του νοικοκυριού. Τα άλατα μπορούν να προσβάλλουν τον ανοξειδωτο χάλυβα! Προσέξτε τα στοιχεία του κατασκευαστή του μέσου βαφής.

Μην ξεβάψετε τα ρούχα στο πλυντήριο των ρούχων!

Μούλιασμα

1. Θέστε τη συσκευή σε λειτουργία.
2. Επιλέξτε πρόγραμμα **Βαμβακερά 20 °C**.
3. Προσθέστε το μέσο μουλιάσματος/ απορρυπαντικό σύμφωνα με τα στοιχεία του κατασκευαστή στο θάλαμο II.
4. Πατήστε το πλήκτρο ▷III.
5. Μετά περίπου 10 λεπτά πατήστε το πλήκτρο ▷III, για να σταματήσετε το πρόγραμμα.
6. Μετά τον επιθυμητό χρόνο μουλιάσματος πατήστε ξανά το πλήκτρο ▷III, όταν θέλετε τη συνέχιση ή την αλλαγή του προγράμματος.

Υποδείξεις

- Τοποθετήστε ρούχα με το ίδιο χρώμα.
- Δεν είναι απαραίτητο κανένα πρόσθετο απορρυπαντικό, η σαπουνάδα χρησιμοποιείται για την πλύση.

Απορρυπαντικό

Σωστή επιλογή απορρυπαντικού

Για τη σωστή επιλογή του απορρυπαντικού, της θερμοκρασίας και της φροντίδας των ρούχων καθοριστικό ρόλο παίζει η ετικέτα φροντίδας. → επίσης www.sartex.ch

Στην ιστοσελίδα www.cleanright.eu μπορείτε να βρείτε ένα μεγάλο αριθμό περαιτέρω πληροφοριών σχετικά με τα μέσα πλύσης, φροντίδας και καθαρισμού για την ιδιωτική χρήση.

- **Απορρυπαντικό υψηλής δραστηριότητας με οπτικά λευκαντικά**
κατάλληλο για ανθεκτικά στο βράσιμο λευκά λινά ή βαμβακερά ρούχα
Πρόγραμμα: Βαμβακερά / κρύο - μέγ. 90 °C
- **Απορρυπαντικό για χρωματιστά χωρίς λευκαντικό και οπτικές λευκαντικές ουσίες**
κατάλληλο για χρωματιστά λινά ή βαμβακερά ρούχα
Πρόγραμμα: Βαμβακερά / κρύο - μέγ. 60 °C
- **Απορρυπαντικό χρωματιστών/ ευαίσθητων ρούχων χωρίς οπτικές λευκαντικές ουσίες**
κατάλληλο για χρωματιστά ρούχα από ευαίσθητη ίνες, συνθετικά
Πρόγραμμα: Ευαίσθ./Συνθετ. / κρύο - μέγ. 60 °C
- **Απορρυπαντικό για ευπαθή**
κατάλληλο για ευαίσθητα λεπτά υφάσματα, μεταξωτά ή βισκόζη
Πρόγραμμα: Μεταξωτά / κρύο - μέγ. 40 °C
- **Απορρυπαντικό για μάλλινα**
κατάλληλο για μάλλινα
Πρόγραμμα: Μάλλινα / κρύο - μέγ. 40 °C

Εξοικονόμηση ενέργειας και απορρυπαντικό

Στα ελαφρά μέχρι μέτρια λερωμένα ρούχα μπορείτε να εξοικονομήσετε ενέργεια (μείωση της θερμοκρασίας πλύσης) και απορρυπαντικό:

| Εξοικονόμηση | Ρύπανση/Υπόδειξη |
|--|--|
| <p>Μειωμένη θερμοκρασία και ποσότητα απορρυπαντικού σύμφωνα με τη σύσταση δόσης</p>  | <p>ελαφρά Δε φαίνεται καμία ρύπανση και κανέναν λεκέ. Τα ρούχα έχουν πάρει τη μυρωδιά του σώματος, π.χ.:</p> <ul style="list-style-type: none"> ■ Ελαφρά καλοκαιρινά/αθλητικά ρούχα (φορεμένα λίγες ώρες) ■ Κοντομάνικα μπλουζάκια, πουκάμισα, μπλούζες, (φορεμένα μέχρι και 1 ημέρα) ■ Κλινσκοκέπασματα και πετσέτες προσώπου επισκεπτών (χρησιμοποιημένα 1 ημέρα) |
| | <p>κανονική Εμφανής ρύπανση/ή φαίνονται μερικοί ελαφριοί λεκέδες, π.χ.:</p> <ul style="list-style-type: none"> ■ Κοντομάνικα μπλουζάκια, πουκάμισα, μπλούζες, (ιδρωμένα, φορεμένα περισσότερες φορές) ■ Πετσέτες προσώπου, κλινσκοκέπασματα (χρησιμοποιημένα μέχρι και 1 εβδομάδα) |
| <p>Θερμοκρασία σύμφωνα με την επικάτα φροντίδας και ποσότητα απορρυπαντικού σύμφωνα με τη σύσταση δόσης/πολύ λερωμένα</p> | <p>μεγάλη Φαίνονται καθαρά ρύπανση και/ή λεκέδες, π.χ.πετσέτες κουζίνας, βρεφικά ρούχα, ρούχα εργασίας</p> |

Υπόδειξη: Κατά τη δόση όλων των απορρυπαντικών, βοηθητικών μέσων και μέσων φροντίδας προσέξτε οπωσδήποτε τις υποδείξεις του κατασκευαστή και τις άλλες οδηγίες. → Σελίδα 30

P+ Προρρυθμίσεις προγράμματος

Οι προρρυθμίσεις του προγράμματος μετά την επιλογή του προγράμματος εμφανίζονται στο πεδίο ενδείξεων.

Μπορείτε να αλλάξετε τις προρρυθμίσεις.

Πατήστε γι' αυτό το αντίστοιχο πλήκτρο τόσες φορές, ώσπου να εμφανιστεί η επιθυμητή τιμή ρύθμισης στο πεδίο ενδείξεων.

Υπόδειξη: Σε περίπτωση παρατεταμένου πατήματος του πλήκτρου τρέχουν αυτόματα οι τιμές ρύθμισης μέχρι την τελική τιμή. Μετά πατήστε ακόμα μία φορά το πλήκτρο και μπορείτε να αλλάξετε ξανά τις τιμές ρύθμισης.

Μία σύνοψη όλων των πιθανών ρυθμίσεων προγράμματος βρίσκετε στο συνοδευτικό έντυπο των οδηγιών χρήσης και τοποθέτησης.

Θερμοκρασία

(°C Θερμοκρ.)

Πλήκτρο ανάλογα με το μοντέλο

Πριν και κατά τη διάρκεια του προγράμματος, ανάλογα με την πρόοδο του προγράμματος, μπορείτε να αλλάξετε τη ρυθμισμένη θερμοκρασία.

Η μέγιστη ρυθμιζόμενη θερμοκρασία εξαρτάται από το επιλεγμένο πρόγραμμα.

Αριθμός στροφών στύψιματος

(⊙ Στύψιμο)

Πριν και κατά τη διάρκεια του προγράμματος, ανάλογα με την πρόοδο του προγράμματος, μπορείτε να αλλάξετε τον αριθμό των στροφών στύψιματος (σε στροφές/λεπτό).

Ρύθμιση 0 : Χωρίς τελικό στύψιμο, γίνεται μόνο άντληση του νερού. Τα ρούχα παραμένουν υγρά μέσα στον κάδο, π.χ. για ρούχα που δεν πρέπει να στυφτούν.

Ρύθμιση - - - -: Διακοπή ξεβγάλματος = χωρίς τελικό στύψιμο, μετά το τελευταίο ξεβγάλμα παραμένουν τα ρούχα στο νερό.

Τη διακοπή ξεβγάλματος μπορείτε να την επιλέξετε, για να αποφύγετε το τσαλάκωμα, όταν στο τέλος του προγράμματος δεν απομακρύνονται τα ρούχα αμέσως από το πλυντήριο ρούχων.

Για συνέχιση/τερματισμό του προγράμματος → Σελίδα 33

Ο μέγιστος ρυθμιζόμενος αριθμός στρόφων εξαρτάται από το επιλεγμένο πρόγραμμα και το μοντέλο.

Λήξη σε

(☺, ☹ Λήξη σε)

Πριν την έναρξη του προγράμματος μπορείτε να προεπιλέξετε το τέλος του προγράμματος (χρόνος "Ετοιμο σε") σε βήματα ανά ώρα (h=ώρα) μέχρι το πολύ 24 ώρες.

Γι' αυτό:

1. Επιλέξτε πρόγραμμα.
Εμφανίζεται η διάρκεια του προγράμματος για το επιλεγμένο πρόγραμμα π.χ. **2:30** (ώρες:λεπτά).
2. Πατήστε το πλήκτρο **Λήξη σε** τόσες φορές, μέχρι να εμφανιστεί ο επιθυμητός αριθμός ωρών.
3. Πατήστε το πλήκτρο ▷▢.
Το πρόγραμμα ξεκινά.
Στο πεδίο ενδείξεων εμφανίζεται ο επιλεγμένος αριθμός ωρών π.χ. **8h** και μετράει αντίστροφα, ώπου να αρχίσει το πρόγραμμα πλύσης. Μετά εμφανίζεται η διάρκεια του προγράμματος.

Υπόδειξη: Η διάρκεια του προγράμματος προσαρμόζεται αυτόματα με το πρόγραμμα σε λειτουργία.

Συγκεκριμένοι παράγοντες μπορεί να επηρεάσουν τη διάρκεια προγράμματος, π.χ.:

- Ρυθμίσεις προγράμματος,
- Δόση απορρυπαντικού (ενδεχ. πρόσθετα ξεβγάλματα εξαιτίας σχηματισμού αφρού),

- Ποσότητα φόρτωσης/είδος υφάσματος (διαφορετική απορρόφηση νερού),
- Ανομοιόμορφη κατανομή ρούχων (π. χ. εξαιτίας σεντονιών κρεβατιού με λάστιχο) αντισταθμίζεται με επανειλημμένους κύκλους στυψίματος,
- Διακυμάνσεις τάσης δικτύου,
- Πίεση νερού (ταχύτητα παροχής).

Μετά την έναρξη του προγράμματος

μπορείτε να αλλάξετε τον προεπιλεγμένο αριθμό ωρών ως εξής:

1. Πατήστε το πλήκτρο ▷▢.
2. Με το πλήκτρο **Λήξη σε** αλλάξτε τον αριθμό ωρών.
3. Πατήστε το πλήκτρο ▷▢.

Μετά την έναρξη του προγράμματος

μπορείτε, σε περίπτωση που χρειάζεται, να προσθέσετε ή να αφαιρέσετε ρούχα.

→ Σελίδα 32



Πρόσθετες ρυθμίσεις προγράμματος

Μία σύνοψη όλων των πιθανών πρόσθετων ρυθμίσεων βρίσκετε στο συνοδευτικό έντυπο των οδηγιών χρήσης και τοποθέτησης.

Οι ρυθμίσεις διαφέρουν αναλόγως του μοντέλου.

speed | eco

(≡☺ @)

Πλήκτρο με δύο δυνατότητες ρύθμισης για προσαρμογή του επιλεγμένου προγράμματος:

- **speed**
Για πλύση σε σύντομο χρονικό διάστημα με συγκρίσιμο αποτέλεσμα πλύσης αλλά με υψηλότερη κατανάλωση ενέργειας στο επιλεγμένο πρόγραμμα χωρίς ρύθμιση speed | eco.

Υπόδειξη: Μην υπερβαίνετε το μέγιστο φορτίο.

■ **eco**

Βελτιστοποιημένη ενεργειακά πλύση μέσω μείωσης της θερμοκρασίας με συγκρισιμο αποτέλεσμα πλύσης στο επιλεγμένο πρόγραμμα χωρίς ρύθμιση speed I eco.

Πατήστε γι' αυτό το πλήκτρο. Καταρχάς διατίθεται η ρύθμιση **speed**. Αν πατήσετε το πλήκτρο ξανά, η ρύθμιση **eco** είναι ενεργοποιημένη. Το αντίστοιχο σύμβολο ανάβει στην ένδειξη, όταν η ρύθμιση είναι ενεργοποιημένη.

Αν πατήσετε το πλήκτρο ξανά, δεν είναι ενεργή καμία ρύθμιση.

Λιγότερο σαλάκωμα



Πλήκτρο ανάλογα με το μοντέλο

Μειώνει το σαλάκωμα χάρη στην ειδική διαδικασία στυψίματος με ακόλουθο χαλάρωμα των ρούχων και στο μειωμένο αριθμό στροφών στυψίματος.

Υπόδειξη: Αυξημένη υπόλοιπη υγρασία των ρούχων.

Water&Ξέβγαλμα+

(☼, Εξτρα Ξέβγαλμα, ↑νερό+1Ξέβγαλμα)

Πλήκτρο αναλόγως του μοντέλου

Υψηλότερη στάθμη νερού και πρόσθετη διαδικασία ξεβγάλματος σε ιδιαίτερα ευαίσθητο δέρμα και/η για περιοχές με πολύ μαλακό νερό

Πρόπλυση



Πλήκτρο αναλόγως του μοντέλου

Για πολύ λερωμένα ρούχα.

Υπόδειξη: Μοιράστε το απορρυπαντικό στη θήκη **I** και **II**.

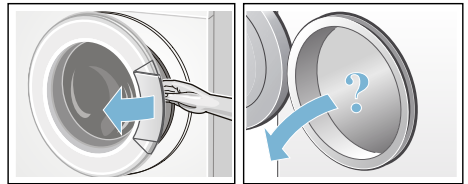


Χειρισμός της συσκευής

Προετοιμασία του πλυντηρίου

Υπόδειξη: Το πλυντήριο ρούχων **πρέπει να είναι σωστά τοποθετημένο** και **συνδεδεμένο**. από → *Σελίδα 14*

1. Βάλτε το φιλτράκι στην πρίζα.
2. Ανοίξτε τη βάνα παροχής νερού.
3. Ανοίξτε την πόρτα πλήρωσης.
4. Ελέγξτε, εάν ο κάδος έχει αδειάσει εντελώς. Ενδεχομένως αδειάστε τον.



Επιλογή προγράμματος/ ενεργοποίηση της συσκευής

Υπόδειξη: Εάν έχετε ενεργοποιημένη την ασφάλεια παιδιών, πρέπει πρώτα να την απενεργοποιήσετε προτού να μπορείτε να ρυθμίσετε ένα πρόγραμμα. .

Επιλέξτε το επιθυμητό πρόγραμμα με το διακόπτη επιλογής προγράμματος. Δυνατότητα περιστροφής και στις δύο κατευθύνσεις.

Η συσκευή είναι ενεργοποιημένη.

Στο πεδίο ενδείξεων εμφανίζονται οι **προρρυθμίσεις του προγράμματος** και οι πληροφορίες για το φορτίο του επιλεγμένου προγράμματος:

- Θερμοκρασία*,
- το μέγιστο φορτίο εναλλάξ με τη διάρκεια του προγράμματος,
- οι υποδείξεις για την κατανάλωση ενέργειας*.

* ανάλογα με το μοντέλο

Αλλαγή των προρρυθμίσεων του προγράμματος

Μπορείτε να χρησιμοποιήσετε ή να αλλάξετε τις προρρυθμίσεις για αυτή τη διαδικασία πλύσης.

Πατήστε γι' αυτό το αντίστοιχο πλήκτρο τόσες φορές, ώσπου να εμφανιστεί η επιθυμητή ρύθμιση.

Οι ρυθμίσεις είναι ενεργοποιημένες χωρίς επιβεβαίωση.

Μετά την απενεργοποίηση του πλυντηρίου των ρούχων δε διατηρούνται.

Προρρυθμίσεις προγράμματος
→ Σελίδα 27

Επιλογή πρόσθετων ρυθμίσεων του προγράμματος

Με την επιλογή πρόσθετων ρυθμίσεων μπορείτε να προσαρμόσετε τη διεργασία της πλύσης ακόμα καλύτερα στις ομάδες των ρούχων σας.

Οι ρυθμίσεις μπορεί να επιλεγούν ή να ακυρωθούν ανάλογα με την πρόοδο του προγράμματος.

Οι ενδεικτικές λυχνίες των πλήκτρων ανάβουν, όταν η ρύθμιση είναι ενεργοποιημένη.

Μετά την απενεργοποίηση του πλυντηρίου των ρούχων οι ρυθμίσεις δε διατηρούνται.

Πρόσθετες ρυθμίσεις προγράμματος
→ Σελίδα 28

Τοποθέτηση των ρούχων στον κάδο

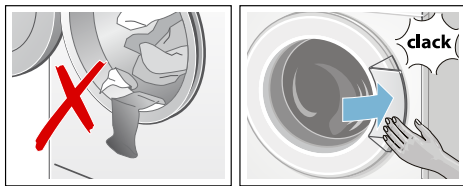
Προειδοποίηση Θανατηφόρος κίνδυνος!

Τα ρούχα που έχουν προηγουμένως υποστεί επεξεργασία με μέσα καθαρισμού που περιέχουν διαλύτες, π.χ. υγρά για την απομάκρυνση λεκέδων / βενζίνη καθαρισμού, μπορούν μετά την τοποθέτησή στο πλυντήριο να οδηγήσουν σε έκρηξη.

Ξεπλένετε αυτά τα ρούχα προηγουμένως πολύ καλά στο χέρι.

Υποδείξεις

- Ανακατεύετε τα μεγάλα και τα μικρά κομμάτια ρούχων. Τα κομμάτια ρούχων διαφορετικού μεγέθους κατανέμονται καλύτερα στο στύψιμο. Τα ξεχωριστά κομμάτια ρούχων μπορεί να οδηγήσουν σε κραδασμούς.
 - Προσέξτε το αναφερόμενο μέγιστο φορτίο. Η υπερπλήρωση μειώνει το αποτέλεσμα της πλύσης και ευνοεί το τσαλάκωμα.
1. Βάλτε τα προταξινομημένα κομμάτια ρούχων ξεδιπλωμένα στον κάδο του πλυντηρίου.
 2. Προσέξτε, να μη μαγκωθούν τυχόν κομμάτια ρούχων ανάμεσα στην πλήρωση και στο λαστιχένιο κολάρο και κλείστε την πόρτα πλήρωσης.



Δοσολογία και προσθήκη απορρυπαντικού και πρόσθετου υγρού φροντίδας

Προσοχή! Ζημιές στη συσκευή

Τα απορρυπαντικά και μέσα προεπεξεργασίας των ρούχων (π.χ. απορρυπαντικό λεκέδων, σπρέι πρόπλυσης, ...) μπορεί σε περίπτωση επαφής να προκαλέσουν ζημιά στις επιφάνειες του πλυντηρίου των ρούχων. Μη φέρετε σε επαφή αυτά τα μέσα με τις επιφάνειες του πλυντηρίου των ρούχων. Ενδεχομένως σκουπίστε αμέσως τα υπολείμματα ψεκασμού και άλλα υπολείμματα/σταγόνες με ένα υγρό πανί.

Δοσολογία

Δοσομετρήστε τα απορρυπαντικά και τα πρόσθετα υγρά φροντίδας ανάλογα με:

- με τη σκληρότητα του νερού, μπορείτε να την πληροφορηθείτε από την τοπική υπηρεσία ύδρευσης
- Τα στοιχεία του κατασκευαστή πάνω στη συσκευασία
- Την ποσότητα ρούχων
- Τη ρύπανση → Σελίδα 27

Πλήρωση



Προειδοποίηση

Ερεθισμοί των ματιών/του δέρματος!

Με το άνοιγμα της θήκης του απορρυπαντικού κατά τη διάρκεια της λειτουργίας μπορεί να πεταχτεί έξω απορρυπαντικό/πρόσθετο υγρό φροντίδας.

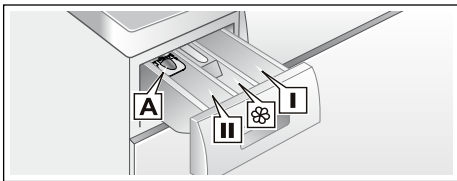
Ανοίξτε προσεκτικά τη θήκη.

Σε περίπτωση επαφής με απορρυπαντικό και πρόσθετο υγρό φροντίδας ξεπλύνετε καλά τα μάτια ή το δέρμα σας.

Σε περίπτωση αθλήτης κατάποσης ζητήστε ιατρική συμβουλή.

Υπόδειξη: Αραιώνετε τα παχύρρευστα μαλακτικά και τα μέσα φορμαρίσματος με νερό, αυτό εμποδίζει το φράξιμο.

Προσθέστε τα απορρυπαντικά και πρόσθετα υγρά φροντίδας στους αντίστοιχους θαλάμους:



| | |
|-------------------|---|
| Μεζούρα* A | για υγρό απορρυπαντικό |
| Θάλαμος II | Απορρυπαντικό για την κύρια πλύση, αποσκληρυντικό, χλωρίνη, αλάτι λεκέδων |
| Θάλαμος ☼ | Μαλακτικό, κόλλα, max καμία υπέρβαση |
| Θάλαμος I | Απορρυπαντικό για την πρόπλυση |

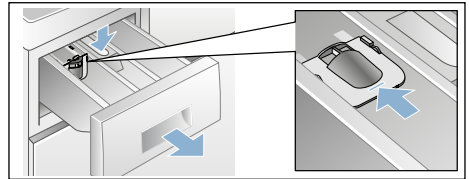
1. Τραβήξτε έξω τη θήκη του απορρυπαντικού μέχρι τέρμα.
2. Προσθέστε απορρυπαντικό και/ή πρόσθετο υγρό φροντίδας.
3. Κλείστε τη θήκη του απορρυπαντικού.

Μεζούρα* για υγρό απορρυπαντικό

* ανάλογα το μοντέλο

Ρθμίστε τη θέση της μεζούρας για το υγρό απορρυπαντικό:

1. Τραβήξτε έξω τη θήκη του απορρυπαντικού, πιέστε το ένθετο προς τα κάτω και αφαιρέστε εντελώς τη θήκη.
2. Σπρώξτε τη μεζούρα προς τα εμπρός, κατεβάστε την και ασφαλίστε την.
3. Σπρώξτε ξανά μέσα τη θήκη.



Υπόδειξη: Μη χρησιμοποιείτε τη μεζούρα σε περίπτωση κολλοειδούς απορρυπαντικού καθώς και σκόνης πλύσης και στα προγράμματα με πρόπλυση ή με επιλεγμένο χρόνο "Ετοιμο σε".

Στα μοντέλα χωρίς μεζούρα βάλτε το υγρό απορρυπαντικό σε αντίστοιχα δοχεία δοσομέτρησης και τοποθετήστε τα μέσα στον κάδο.

Εκκίνηση του προγράμματος

Πατήστε το πλήκτρο ▶. Η ενδεικτική λυχνία ανάβει και το πρόγραμμα ξεκινά.

Στο πεδίο ενδείξεων κατά τη διάρκεια του προγράμματος εμφανίζονται ο χρόνος "Ετοιμο σε" ή μετά την έναρξη του προγράμματος πλύσης η διάρκεια του προγράμματος και τα σύμβολα για την πρόοδο του προγράμματος. Πεδίο ενδείξεων → Σελίδα 24

Υπόδειξη: Αναγνώριση αφρού

Όταν στο πεδίο ενδείξεων ανάβει πρόσθετα το σύμβολο ☼, αναγνώρισε το πλυντήριο ρούχων πάρα πολύ αφρό κατά τη διάρκεια του προγράμματος πλύσης και στη συνέχεια ενεργοποίησε αυτόματα πρόσθετα ξεβγάλματα για την απομάκρυνση του αφρού. Στην επόμενη διαδικασία πλύσης με το ίδιο φορτίο χρησιμοποιήστε λιγότερο απορρυπαντικό.

Όταν θέλετε να ασφαλίσετε το πρόγραμμα από αθέλητη αλλαγή της ρύθμισης, επιλέξτε την ασφάλεια παιδιών ως ακολούθως.

Ασφάλεια για παιδιά

(☞ 3 δευτ.)

Μπορείτε να ασφαλίσετε το πλυντήριο ρούχων από τυχόν αθέλητη αλλαγή των ρυθμισμένων λειτουργιών. Γι' αυτό μετά την έναρξη του προγράμματος ενεργοποιήστε την ασφάλεια παιδιών.

Για την **ενεργοποίηση/απενεργοποίηση** πατήστε περίπου για 3 δευτερόλεπτα συγχρόνως τα πλήκτρα **Αριθμός στροφών** **στιψίματος** και **Λήξη σε**. Στο πεδίο ενδείξεων εμφανίζεται το σύμβολο ☞.

- Το σύμβολο ☞ ανάβει: Η ασφάλεια παιδιών είναι ενεργοποιημένη.
 - Το σύμβολο ☞ αναβοσβήνει: Η ασφάλεια παιδιών είναι ενεργοποιημένη και ο διακόπτης επιλογής προγράμματος μετακινήθηκε. Για την απενεργοποίηση της παιδικής ασφάλειας, επαναφέρετε τον διακόπτη επιλογής προγράμματος στο αρχικό πρόγραμμα. Το σύμβολο ανάβει ξανά.
- Υπόδειξη:** Για να αποφευχθεί η διακοπή προγράμματος, μην περιστρέψετε τον διακόπτη επιλογής προγράμματος πέρα από τη θέση Off.

Υπόδειξη: Η παιδική ασφάλεια συνεχίζει να είναι ενεργή μετά το τέλος του προγράμματος και την απενεργοποίηση της συσκευής. Πρέπει να την απενεργοποιείτε πάντα, όταν θέλετε να ξεκινήσετε ένα νέο πρόγραμμα.

Συμπλήρωση ρούχων

Μετά την έναρξη του προγράμματος μπορείτε, σε περίπτωση που χρειάζεται, να προσθέσετε ή να αφαιρέσετε ρούχα.

Πατήστε γι' αυτό το πλήκτρο ▷■.

Η ενδεικτική λυχνία του πλήκτρου ▷■ αναβοσβήνει και το πλυντήριο ελέγχει, εάν είναι δυνατή μια συμπλήρωση ρούχων.

Όταν στο πεδίο ενδείξεων:

- σβήσει το σύμβολο ☞, η συμπλήρωση ρούχων είναι εφικτή.
- ανάβει το σύμβολο ☞, δεν είναι εφικτή η συμπλήρωση ρούχων.

Για τη συνέχιση του προγράμματος πατήστε το πλήκτρο ▷■. Το πρόγραμμα συνεχίζεται αυτόματα.

Υποδείξεις

- Κατά τη συμπλήρωση ρούχων μην αφήσετε την πόρτα πλήρωσης ανοιχτή για μεγαλύτερο χρονικό διάστημα - μπορεί να χυθεί το νερό από τα βρεγμένα ρούχα.
- Σε περίπτωση υψηλής στάθμης νερού, υψηλής θερμοκρασίας ή περιστρεφόμενου κάδου παραμένει η πόρτα πλήρωσης για λόγους ασφαλείας κλειδωμένη και η συμπλήρωση ρούχων δεν είναι δυνατή.
- Η ένδειξη φορτίου κατά τη συμπλήρωση ρούχων δεν είναι ενεργοποιημένη.

Αλλαγή προγράμματος

1. Πατήστε το πλήκτρο ▷■.
2. Επιλέξτε άλλο πρόγραμμα.
3. Πατήστε το πλήκτρο ▷■. Το νέο πρόγραμμα αρχίζει από την αρχή.

Διακοπή του προγράμματος

Στα προγράμματα με υψηλή θερμοκρασία:

1. Πατήστε το πλήκτρο ▷■.
2. Αφήστε τα ρούχα να κρυσώσουν: Επιλέξτε **Ξέβγαλμα**.
3. Πατήστε το πλήκτρο ▷■.

Στα προγράμματα με χαμηλή θερμοκρασία:

1. Πατήστε το πλήκτρο ▷■.
2. Επιλέξτε **Στύψιμο/Αντληση νερού**.
3. Πατήστε το πλήκτρο ▷■.

Τέλος προγράμματος σε περίπτωση διακοπής ξεβγάλματος

Στο πεδίο ενδείξεων εμφανίζεται ---- ⊕ και η ενδεικτική λυχνία στο πλήκτρο ▷■ αναβοσβήνει.

Συνεχίστε το πρόγραμμα, πατώντας

- το πλήκτρο ▷■ ή
- επιλέγοντας έναν αριθμό στροφών στυψίματος ή ρυθμίζοντας τον διακόπτη επιλογή προγράμματος στο **Στύψιμο/Αντληση νερού** κια στη συνέχεια πατώντας το πλήκτρο ▷■.

Τέλος προγράμματος

Στο πεδίο ενδείξεων εμφανίζεται **End** και η ενδεικτική λυχνία στο πλήκτρο ▷■ είναι σβηστή.

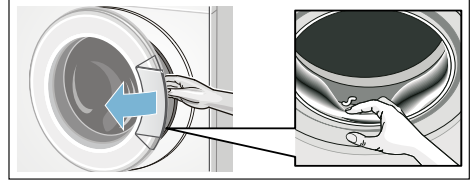
Απομάκρυνση των ρούχων/ Απενεργοποίηση της συσκευής

1. Ανοίξτε την πόρτα πλήρωσης και αφαιρέστε τα ρούχα.
2. Φέρτε τον διακόπτη επιλογής προγράμματος στη θέση **Off** (○). Η συσκευή είναι απενεργοποιημένη.
3. Κλείστε τη βρύση του νερού.
Υπόδειξη: Στα μοντέλα Aquastop δεν είναι απαραίτητο.

Υποδείξεις

- Μην ξεχάσετε κανένα κομμάτι ρούχων μέσα στον κάδο. Αυτό μπορεί να "μπουν" στην επόμενη πλύση ή να βιάσουν κάποιο άλλο ρούχο.
- Απομακρύνετε τα υπάρχοντα ενδεχομένως ξένα σώματα από τον κάδο και το λαστιχένιο κολάρο - Κίνδυνος διάβρωσης.

- Σκουπίστε στεγνά το λαστιχένιο κολάρο.



- Αφήστε την πόρτα πλήρωσης και τη θήκη του απορρυπαντικού ανοιχτή, για να μπορεί να στεγνώσει το υπόλοιπο νερό.
- Περιμένετε πάντα το τέλος του προγράμματος, επειδή διαφορετικά η συσκευή μπορεί να είναι ακόμα κλειδωμένη. Μετά ενεργοποιήστε τη συσκευή και περιμένετε την απασφάλιση.
- Όταν στο τέλος του προγράμματος το πεδίο ενδείξεων είναι σβηστό, η λειτουργία εξοικονόμησης ενέργειας είναι ενεργοποιημένη. Για την ενεργοποίηση πατήστε ένα οποιοδήποτε πλήκτρο.

Αισθητήρες

Αυτόματο ζύγισμα

Ανάλογα με το είδος των ρούχων και το φορτίο το αυτόματο ζύγισμα προσαρμόζει την κατανάλωση νερού ιδανικά σε κάθε πρόγραμμα.

Σύστημα ελέγχου ανομοιόμορφης κατανομής

Το αυτόματο σύστημα ελέγχου ανομοιόμορφης κατανομής αναγνωρίζει ανομοιόμορφη κατανομή και φροντίζει με πολλαπλές προσπάθειες έναρξης στυψίματος για ομοιόμορφη κατανομή των ρούχων.

el Ρύθμιση σήματος

Για λόγους ασφαλείας σε πολύ μη ευνοϊκή κατανομή των ρούχων μειώνεται ο αριθμός στροφών ή δεν εκτελείται στύψιμο.

Υπόδειξη: Βάλτε τα μικρά και τα μεγάλα κομμάτια ρούχων στον κάδο.

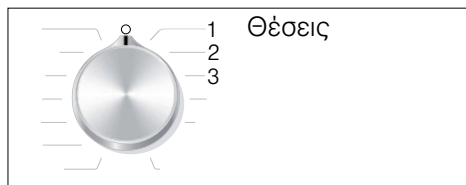
→ Σελίδα 39

Ρύθμιση σήματος

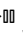
Τις ακόλουθες ρυθμίσεις μπορείτε να αλλάξετε:

- την ένταση του ήχου για τα σήματα πλήκτρων και τα σήματα υποδείξεων (π.χ. στο τέλος του προγράμματος) και/ή
- ην ένταση του ήχου για τα σήματα πλήκτρων.

Για την αλλαγή των ρυθμίσεων πρέπει πρώτα να ενεργοποιείτε πάντα τη λειτουργία ρύθμισης.



Ενεργοποίηση της λειτουργίας ρύθμισης

1. Επιλέξτε πρόγραμμα **Βαμβακερά** στη θέση 1. Το πλυντήριο είναι ενεργοποιημένο.
2. Πατήστε το πλήκτρο  και συγχρόνως γυρίστε το διακόπτη επιλογής προγράμματος προς τα δεξιά στη θέση 2. Αφήστε το πλήκτρο ελεύθερο.

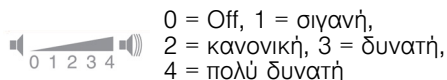
Η λειτουργία ρύθμισης είναι ενεργοποιημένη και στο πεδίο ενδείξεων εμφανίζεται η προρρυθμισμένη ένταση του ήχου για τα σήματα υποδείξεων (π.χ. στο τέλος του προγράμματος).

Αλλαγή έντασης ήχου

Με το πλήκτρο **Λήξη σε** αλλάξετε στις

θέσεις του διακόπτη επιλογής προγράμματος:

- 2: την ένταση του ήχου για τα σήματα υποδείξεων και/ή στο
- 3: την ένταση του ήχου για τα σήματα πλήκτρων.



Τερματισμός της λειτουργίας ρύθμισης

Τώρα μπορείτε να τερματίσετε τη διαδικασία και να φέρετε τον διακόπτη επιλογής προγράμματος στη θέση **Off** (○). Οι ρυθμίσεις αποθηκεύονται.



Καθαρισμός και συντήρηση



Προειδοποίηση

Θανατηφόρος κίνδυνος!

Σε περίπτωση επαφής με υπό τάση ευρισκόμενα μέρη υπάρχει κίνδυνος ηλεκτροπληξίας.

Απενεργοποιήστε τη συσκευή και τραβήξτε το φις από την πρίζα.



Προειδοποίηση

Κίνδυνος δηλητηρίασης!

Από τα απορρυπαντικά που εμπεριέχουν διαλύτες, π.χ. βενζίνη καθαρισμού, μπορεί να δημιουργηθούν δηλητηριώδεις αναθυμιάσεις.

Μη χρησιμοποιείτε καθόλου απορρυπαντικά που εμπεριέχουν διαλύτες.

Προσοχή!

Ζημιές στη συσκευή

Τα απορρυπαντικά που εμπεριέχουν διαλύτες, π.χ. βενζίνη καθαρισμού, μπορεί να προξενήσουν ζημιές στις επιφάνειες και στα εξαρτήματα του πλυντηρίου των ρούχων.

Μη χρησιμοποιείτε καθόλου απορρυπαντικά που εμπεριέχουν διαλύτες.

Έτσι αποτρέπετε τη δημιουργία βιοφίλμ και την ενοχλητική μυρωδιά:

Υποδείξεις

- Φροντίστε για καλό αερισμό του χώρου τοποθέτησης του πλυντηρίου ρούχων.
- Αφήστε την πόρτα πλήρωσης και τη θήκη του απορρυπαντικού ελαφρά ανοιχτή, όταν δε χρησιμοποιείται το πλυντήριο ρούχων.
- Πλένετε κάπου-κάπου με ένα πρόγραμμα **Βαμβακερά 60 °C**, χρησιμοποιώντας μια σκόνη απορρυπαντικού υψηλής δραστηριότητας.

Περιβλήμα συσκευής/πεδίο χειρισμού

- Τρίψτε το περίβλημα και το πεδίο χειρισμού με ένα μαλακό, υγρό πανί.
- Απομακρύνετε αμέσως τα υπολείμματα του απορρυπαντικού.
- Απαγορεύεται ο καθαρισμός με ριπή νερού.

Κάδος πλυντηρίου

Χρησιμοποιείτε υλικά καθαρισμού χωρίς χλώριο, κανένα σύρμα τριψίματος.

Σε περίπτωση δημιουργίας οσμών στο πλυντήριο των ρούχων ή για τον καθαρισμό του κάδου, αναλόγως του μοντέλου, εκτελέστε το πρόγραμμα **Καθαρισμός κάδου 90 °C** ή **Βαμβακερά 90 °C** χωρίς ρούχα. Γι' αυτό χρησιμοποιήστε σκόνη απορρυπαντικού πλήρους πλύσης.

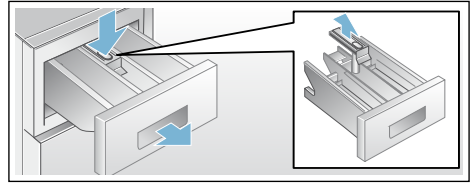
Απασβέστωση

Σε περίπτωση σωστής δόσης του απορρυπαντικού μία απασβέστωση δεν είναι απαραίτητη. Σε περίπτωση όμως που χρειαστεί, ενεργήστε σύμφωνα με τα στοιχεία του κατασκευαστή του μέσου απασβέστωσης. Κατάλληλα αποσκληρυντικά μπορείτε να προμηθευτείτε μέσω της ιστοσελίδας μας ή μέσω της υπηρεσίας τεχνικής εξυπηρέτησης πελατών.

Θήκη απορρυπαντικού και περιβλήμα

Όταν υπάρχουν κατάλοιπα απορρυπαντικού ή μαλακτικού:

1. Τραβήξτε έξω τη θήκη του απορρυπαντικού. Πιέστε το ένθετο προς τα κάτω και αφαιρέστε εντελώς τη θήκη.
2. Αφαίρεση του ενθέτου: Πιέστε το ένθετο με το δάχτυλο από κάτω προς τα πάνω.



3. Καθαρίστε τη θήκη του απορρυπαντικού και το ένθετο με νερό και με μια βούρτσα και στεγνώστε τα. Καθαρίστε επίσης το περίβλημα εσωτερικά.
4. Τοποθετήστε το ένθετο και κουμπώστε το (βάλτε τον κύλινδρο στον πείρο οδήγησης).
5. Τοποθετήστε τη θήκη απορρυπαντικού.

Υπόδειξη: Αφήστε τη θήκη του απορρυπαντικού ανοιχτή, για να μπορεί να στεγνώσει το υπόλοιπο νερό.

Φραγμένη η αντλία νερού πλύσης

Προειδοποίηση

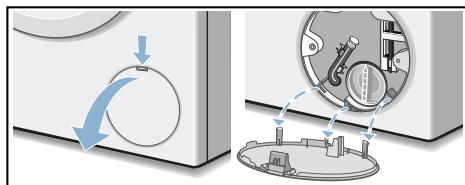
Κίνδυνος ζεματίσματος!

Τα απόνερα κατά την πλύση με υψηλές θερμοκρασίες είναι καυτά. Κατά την επαφή με τα καυτά απόνερα μπορεί κανείς να ζεματιστεί.

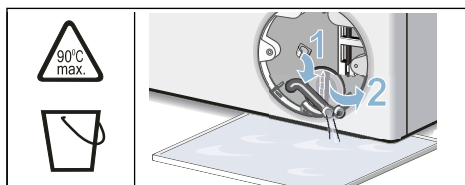
Αφήστε το νερό πλύσης να κρυώσει.

1. Κλείστε τη βάνα παροχής νερού, για να μην εισέρχεται άλλο νερό και να πρέπει να αποχετευτεί μέσω της αντλία των απόνερων.
2. Απενεργοποιήστε τη συσκευή. Τραβήξτε το φις από την πρίζα.

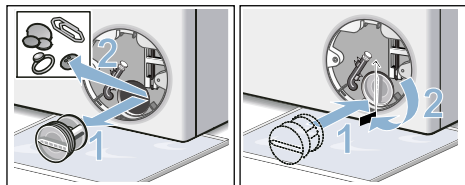
3. Ανοίξτε και αφαιρέστε το κλαπέτο σέρβις.



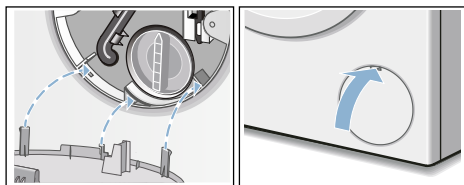
4. Βγάλτε τον εύκαμπο σωλήνα αποχέτευσης από το στήριγμα. Αφαιρέστε το πώμα φραγής, αφήστε τα απόνερα να χυθούν σε κατάλληλο δοχείο. Σπρώξτε πάνω το πώμα φραγής και τοποθετήστε τον εύκαμπο σωλήνα αποχέτευσης στο στήριγμα.



5. Ξεβιδώστε προσεκτικά το καπάκι της αντλίας, το τυχόν υπόλοιπο νερό μπορεί να χυθεί. Καθαρίστε τον εσωτερικό χώρο, το σπείρωμα στο καπάκι της αντλίας και το περίβλημα της αντλίας. Η φτερωτή της αντλίας του νερού πλύσης πρέπει να μπορεί να περιστρέφεται. Τοποθετήστε ξανά και βιδώστε το καπάκι της αντλίας. Η λαβή πρέπει να βρίσκεται σε κάθετη θέση.



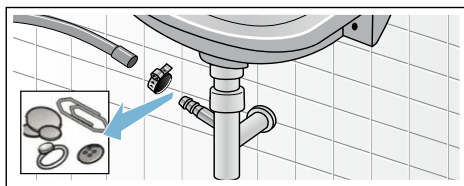
6. Τοποθετήστε, ασφαλίστε και κλείστε το κλαπέτο σέρβις.



Υπόδειξη: Για να εμποδίσετε να χυθεί κατά το επόμενο πλύσιμο αχρησιμοποίητο απορρυπαντικό στην αποχέτευση: Χύστε περίπου 2 λίτρα νερό στο θάλαμο II και ξεκινήστε το πρόγραμμα για την άντληση.

Ο εύκαμπος σωλήνας αποχέτευσης είναι φραγμένος στο σιφόνι

1. Θέστε τη συσκευή εκτός λειτουργίας. Τραβήξτε το φιν από την πρίζα.
2. Λύστε το σφιγκτήρα εύκαμπτου σωλήνα. Αφαιρέστε προσεκτικά τον εύκαμπο σωλήνα αποχέτευσης, το υπόλοιπο νερό μπορεί να χυθεί.
3. Καθαρίστε τον εύκαμπο σωλήνα αποχέτευσης και το στόμιο του σιφονιού.



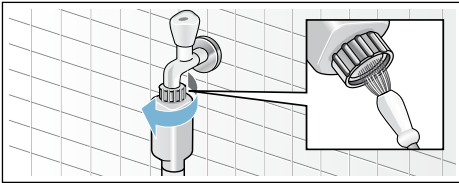
4. Επανατοποθετήστε τον εύκαμπο σωλήνα αποχέτευσης και ασφαλίστε το σημείο σύνδεσης με σφιγκτήρα εύκαμπτων σωλήνων.

Το φίλτρο (σήτα) στην παροχή νερού είναι φραγμένο

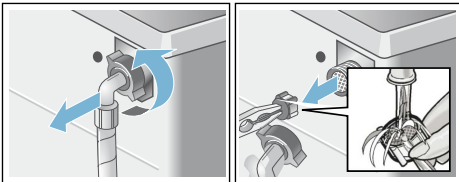
Γι' αυτό μειώστε πρώτα την πίεση του νερού στον εύκαμπο σωλήνα παροχής:

1. Κλείστε τη βάνα του νερού.
2. Επιλέξτε ένα οποιοδήποτε πρόγραμμα (εκτός Ξέβγαλμα/Στύψιμο/Άντληση).

3. Πατήστε το πλήκτρο **▶**. Αφήστε το πρόγραμμα να τρέξει περίπου 40 δευτερόλεπτα.
4. Φέρτε τον διακόπτη επιλογής προγράμματος στη θέση **Off** (○). Τραβήξτε το φιν από την πρίζα.
5. Καθαρίστε το φίλτρο στη βάνα παροχής νερού:
Αφαιρέστε τον εύκαμπο σωλήνα από τη βάνα παροχής νερού.
Καθαρίστε τη σήτα με μια μικρή βούρτσα.



6. Στα μοντέλα Standard και Aqua-Secure καθαρίστε τη σήτα στην πίσω πλευρά της συσκευής:
Αφαιρέστε τον εύκαμπο σωλήνα στην πίσω πλευρά της συσκευής, τραβήξτε έξω τη σήτα με μια τσιμπίδα και καθαρίστε την.



7. Συνδέετε τον εύκαμπο σωλήνα και ελέγξτε τη στεγανότητα. Συνδέετε τον εύκαμπο σωλήνα και ελέγξτε τη στεγανότητα.

? Βλάβες, τι μπορεί να γίνει;

Διάταξη απασφάλισης ανάγκης

π.χ. σε περίπτωση διακοπής ρεύματος
Το πρόγραμμα συνεχίζεται, όταν αποκατασταθεί ξανά η παροχή ρεύματος.

Όταν όμως θέλετε να βγάλετε τα ρούχα, τότε μπορείτε να ανοίξετε την πόρτα πλήρωσης, όπως περιγράφεται πιο κάτω:

⚠ Προειδοποίηση

Κίνδυνος ζεματίσματος!

Κατά την πλύση με υψηλές θερμοκρασίες σε περίπτωση επαφής με τα καυτά απόνερα και ρούχα μπορεί κανείς να ζεματιστεί.
Ενδεχομένως, αφήστε να κρυώσουν.

⚠ Προειδοποίηση

Κίνδυνος τραυματισμού!

Όταν πιάνετε μέσα στον περιστρεφόμενο κάδο μπορεί να τραυματίσετε τα χέρια σας.

Μη βάζετε τα χέρια σας μέσα στον περιστρεφόμενο κάδο.

Περιμένετε, μέχρι να σταματήσει να περιστρέφεται ο κάδος.

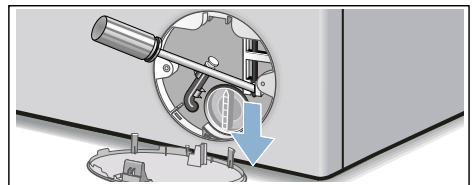
Προσοχή!

Ζημιές από διαρροή νερού






Η διαρροή νερού μπορεί να οδηγήσει σε ζημιές.

Μην ανοίξετε την πόρτα πλήρωσης, εφόσον φαίνεται ακόμα νερό στο τζάμι.

1. Απενεργοποιήστε τη συσκευή. Τραβήξτε το φιν από την πρίζα.
2. Αδειάστε το νερό πλύσης.
3. Τραβήξτε τη διάταξη απασφάλισης ανάγκης προς τα κάτω με ένα εργαλείο και αφήστε την ελεύθερη.
Η πόρτα πλήρωσης μπορεί στη συνέχεια να ανοίξει.



Υποδείξεις στο πεδίο ενδείξεων


| Ένδειξη | Αιτία/Αντιμετώπιση |
|--|--|
|  ανάβει | <ul style="list-style-type: none"> ■ Η θερμοκρασία είναι πολύ υψηλή. Περιμένετε, μέχρι να πέσει η θερμοκρασία. ■ Η στάθμη του νερού είναι πολύ υψηλή. Η συμπλήρωση ρούχων δεν είναι δυνατή. Κλείστε ενδεχομένως αμέσως την πόρτα πλήρωσης. Πατήστε το πλήκτρο >III, για τη συνέχιση του προγράμματος. |
|  αναβοσβήνει | <ul style="list-style-type: none"> ■ Ενδεχομένως κάποιο ρούχο είναι μαγκωμένο. Ανοίξτε και κλείστε την πόρτα πλήρωσης ακόμα μια φορά και πατήστε το πλήκτρο >III. ■ Ενδεχομένως πιέστε την πόρτα να κλείσει ή αντίστοιχα αφαιρέστε τα ρούχα και πιέστε την πόρτα εκ νέου. ■ Ενδεχομένως απενεργοποιήστε και επανενεργοποιήστε τη συσκευή. Ρυθμίστε πρόγραμμα και κάντε τις ατομικές ρυθμίσεις. Ξεκινήστε το πρόγραμμα. |
|  ανάβει | <ul style="list-style-type: none"> ■ Ανοίξτε εντελώς τη βάνα του νερού για το κρύο νερό. ■ Τσακισμένος/μαγκωμένος ο εύκαμπτος σωλήνας παραχής. Διορθώστε την τοποθέτηση του εύκαμπτου σωλήνα. ■ Η πίεση του νερού είναι πολύ χαμηλή. Καθαρίστε το φίλτρο. → Σελίδα 36 |
|  | Η ασφάλεια παιδιών είναι ενεργοποιημένη, απενεργοποιήστε την. |
|  ανάβει | Αναγνωρίστηκε πάρα πολύ αφρός, ενεργοποιήθηκαν πρόσθετα ξεβγάλματα. Στην επόμενη διαδικασία πλύσης με το ίδιο φορτίο χρησιμοποιήστε λιγότερο απορρυπαντικό. → Σελίδα 31 |
| Το : του χρόνου "Ετοιμο σε" αναβοσβήνει | Τάση δικτύου πολύ χαμηλή. |
| Το . του χρόνου "Ετοιμο σε" αναβοσβήνει | Υπόταση στο πρόγραμμα πλύσης. Το πρόγραμμα επεκτείνεται. |
| E:18 | <ul style="list-style-type: none"> ■ Αντλία των απόνερων φραγμένη. Καθαρίστε την αντλία των απόνερων. → Σελίδα 35 ■ Εύκαμπτος σωλήνας αποχέτευσης / σωλήνας αποχέτευσης φραγμένος. Καθαρίστε τον εύκαμπτο σωλήνα αποχέτευσης στο σιφόνι. → Σελίδα 36 |
| E:23 | Νερό στη λεκάνη του πιθμένα, διαρροή στη συσκευή. Κλείστε τη τη βάνα του νερού. Καλέστε το σέρβις πελατών! |
| E:32 | αναβοσβήνει με Τέλος αναλλάξ στο τέλος του προγράμματος. Κανένα σφάλμα - το σύστημα ελέγχου ζυγοστάθμισης διέκοψε το στύψιμο λόγω ανομοιόμορφης κατανομής των ρούχων. Βάλτε μικρά και μεγάλα κομμάτια ρούχων στον κάδο. Ενδεχομένων στύψτε τα ρούχα ακόμη μια φορά. |

| Ένδειξη | Αιτία/Αντιμετώπιση |
|---|---|
| E:93 (στα μοντέλα με σύνδεση ζεστού και κρύου νερού) | <p>Η πίεση του ζεστού νερού είναι πολύ χαμηλή:</p> <ul style="list-style-type: none"> ■ Ανοίξτε εντελώς τη βάννα του νερού για το ζεστό νερό. ■ Ο εύκαμπτος σωλήνας παροχής του ζεστού νερού είναι τσακισμένος/μαγκωμένος. Διορθώστε την τοποθέτηση του εύκαμπτου σωλήνα. ■ Καθαρίστε το φίλτρο. → <i>Σελίδα 36</i> ■ Ο εύκαμπτος σωλήνας παροχής του ζεστού νερού δεν έχει συνδεθεί. Η συσκευή λειτουργεί μόνο με κρύο νερό. Η ένδειξη εμφανίζεται μόνο κατά την πρώτη πλήση μετά την εγκατάσταση της συσκευής χωρίς σύνδεση ζεστού νερού. |
| Άλλες ενδείξεις | <p>Απενεργοποιήστε τη συσκευή, περιμένετε 5 δευτερόλεπτα και ενεργοποιήστε την ξανά. Όταν εμφανιστεί ξανά η ένδειξη, καλέστε το σέρβις πελατών. → <i>Σελίδα 42</i></p> |

Βλάβες, τι μπορεί να γίνει;

| Βλάβες | Αιτία/Αντιμετώπιση |
|--|--|
| Εξέρχεται νερό. | <ul style="list-style-type: none"> ■ Στερεώστε σωστά τον εύκαμπο σωλήνα αποχέτευσης / αντικαταστήστε τον. ■ Σφίξτε σταθερά την κοχλιωτή σύνδεση (ρακόρ) του εύκαμπτου σωλήνα παροχής. |
| Καμία εισοδος νερού. Το απορροπαντικό δεν εισέρχεται στον κάδο. | <ul style="list-style-type: none"> ■ Το πλήκτρο >III δεν έχει πατηθεί; ■ Η βάννα του νερού δεν είναι ανοιχτή; ■ Είναι ενδεχομένως φραγμένη η σήτα (φίλτρο); Καθαρίστε το φίλτρο. → <i>Σελίδα 36</i> ■ Είναι ο εύκαμπτος σωλήνας παροχής τσακισμένος ή μαγκωμένος; |
| Η πόρτα πλήρωσης δεν μπορεί να ανοίξει. | <ul style="list-style-type: none"> ■ Η λειτουργία ασφάλειας είναι ενεργοποιημένη. Διακοπή προγράμματος; → <i>Σελίδα 32</i> ■ ☞ Είναι η ασφάλεια παιδιών ενεργοποιημένη; Απενεργοποιήστε την. → <i>Σελίδα 32</i> ■ ---- (διακοπή ξεβγάλματος = χωρίς τελικό στύψιμο) έχει επιλεγεί; → <i>Σελίδα 33</i> ■ Άνοιγμα δυνατό μόνο μέσω της απασφάλισης ανάγκης; → <i>Σελίδα 37</i> |
| Το πρόγραμμα δεν ξεκινά. | <ul style="list-style-type: none"> ■ Έχει πατηθεί το πλήκτρο >III ; ■ Έχει επιλεγεί Λήξη σε; ■ Είναι η πόρτα πλήρωσης κλειστή; ■ ☞ Είναι η ασφάλεια παιδιών ενεργοποιημένη; Απενεργοποιήστε την. → <i>Σελίδα 32</i> |
| Σύντομο τράνταγμα/περιστροφή του κάδου μετά την έναρξη του προγράμματος. | <p>Κανένα σφάλμα - κατά το ξεκίνημα του προγράμματος πλήσης μπορεί να εμφανιστεί ένα σύντομο τράνταγμα του κάδου, λόγω του εσωτερικού ελέγχου του κινητήρα.</p> |
| Τα απόνερα δεν αντλούνται. | <ul style="list-style-type: none"> ■ ---- (διακοπή ξεβγάλματος = χωρίς τελικό στύψιμο) έχει επιλεγεί; → <i>Σελίδα 33</i> ■ Καθαρίστε την αντλία των απόνερων. → <i>Σελίδα 35</i> ■ Καθαρίστε το σωλήνα αποχέτευσης και/ή τον εύκαμπο σωλήνα αποχέτευσης. |
| Το νερό δε φαίνεται μέσα στον κάδο. | <p>Κανένα σφάλμα - η στάθμη του νερού βρίσκεται κάτω από την ορατή περιοχή.</p> |
| Το αποτέλεσμα του στυψίματος δεν είναι ικανοποιητικό. Τα ρούχα στάζουν/είναι πολύ βρεγμένα. | <ul style="list-style-type: none"> ■ Κανένα σφάλμα - το σύστημα ελέγχου ζυγοστάθμισης διέκοψε το στύψιμο λόγω ανομοιόμορφης κατανομής των ρούχων. Βάλτε μικρά και μεγάλα κομμάτια ρούχων στον κάδο. ■ Έχει επιλεγεί λιγότερο σιδέρωμα (ανάλογα το μοντέλο); ■ Έχει επιλεγεί πολύ χαμηλός αριθμός στροφών; |

| Βλάβες | Αιτία/Αντιμετώπιση |
|---|--|
| Η διαδικασία στυψίματος ενεργοποιείται πολλές φορές. | Κανένα σφάλμα - το σύστημα ελέγχου ζυγοστάθμισης διορθώνει την ανομοιόμορφη κατανομή των ρούχων. |
| Το πρόγραμμα διαρκεί περισσότερο από συνήθως. | <ul style="list-style-type: none"> ■ Κανένα σφάλμα - το σύστημα ελέγχου ζυγοστάθμισης διορθώνει την ανομοιόμορφη κατανομή των ρούχων, καταθέτοντας τα ρούχα πολλές φορές. ■ Κανένα σφάλμα - το σύστημα ελέγχου του αφρού είναι ενεργοποιημένο - προστίθεται ένα ξέβγαλμα. |
| Η διάρκεια του προγράμματος αλλάζει κατά τη διάρκεια του κύκλου πλύσης. | Κανένα σφάλμα - η λειτουργία του προγράμματος βελτιστοποιείται για την εκάστοτε διεργασία πλύσης. Αυτό μπορεί να οδηγήσει στην αλλαγή της διάρκειας του προγράμματος στο πεδίο ενδείξεων. |
| Υπόλοιπο νερό στο θάλαμο ☹ του πρόσθετου υγρού φροντίδας. | <ul style="list-style-type: none"> ■ Κανένα σφάλμα - η δράση του υγρού φροντίδας δεν επηρεάζεται αρνητικά. ■ Ενδεχομένως, καθαρίστε το ένθετο. |
| Δημιουργία οσμών στο πλυντήριο των ρούχων. | <p>Ανάλογα με το μοντέλο, εκτελέστε το πρόγραμμα Καθαρισμός κάδου 90 °C ή Βαμβακερά 90 °C χωρίς ρούχα.</p> <p>Χρησιμοποιήστε γι' αυτό σκόνη απορρυπαντικού πλήρους πλύσης ή ένα απορρυπαντικό που περιέχει λευκαντικό.</p> <p>Υπόδειξη: Για την αποφυγή της δημιουργίας αφρού χρησιμοποιήστε μόνο τη μισή από τη συνιστούμενη από τον κατασκευαστή ποσότητα απορρυπαντικού. Μη χρησιμοποιείτε κανένα απορρυπαντικό μάλλινων ή ευαίσθητων ρούχων.</p> |
| Το σύμβολο ☹ ανάβει στο πεδίο ενδείξεων. Ενδεχομένως, από τη θήκη του απορρυπαντικού εξέρχεται αφρός. | <p>Χρησιμοποιήσατε υπερβολική ποσότητα απορρυπαντικού;</p> <p>Αναμείξτε μια κουταλιά της σούπας μαλακτικό με 1/2 λίτρο νερό και βάλτε το στο θάλαμο II (όχι στα ρούχα εξωτερικής χρήσης, στα αθλητικά ρούχα και στα υφάσματα με πούπουλα!).</p> <p>Μειώστε τη δόση του απορρυπαντικού στην επόμενη πλύση.</p> |
| Δημιουργία ισχυρών θορύβων, κραδασμών και "περπάτημα" κατά το στύψιμο. | <ul style="list-style-type: none"> ■ Ευθυγραμμίστηκε η συσκευή; Ευθυγραμμίστε τη συσκευή. → Σελίδα 19 ■ Τα πόδια της συσκευής είναι στερεωμένα; Ασφαλίστε τα πόδια της συσκευής. → Σελίδα 19 ■ Αφαιρέθηκαν οι ασφάλειες μεταφοράς; Αφαιρέστε τις ασφάλειες μεταφοράς. → Σελίδα 16 |
| Το πεδίο ενδείξεων/οι ενδεικτικές λυχνίες δε λειτουργούν κατά τη διάρκεια της λειτουργίας της συσκευής. | <ul style="list-style-type: none"> ■ Διακοπή ρεύματος; ■ Έπεσαν οι ασφάλειες; "Ανεβάστε"/αλλάξτε τις ασφάλειες. ■ Αν η βλάβη εμφανίζεται επανειλημμένα, καλέστε το σέρβις πελατών. |
| Κατάλοιπα απορρυπαντικού πάνω στα ρούχα. | <ul style="list-style-type: none"> ■ Σε μεμονωμένες περιπτώσεις απορρυπαντικά που είναι ελεύθερα φωσφορικών, περιέχουν κατάλοιπα αδιάλυτα στο νερό. ■ Επιλέξτε Ξέβγαλμα ή βουρτσίστε τα ρούχα μετά την πλύση. |
| Στην κατάσταση διακοπής ανάβει το σύμβολο ☹ στο πεδίο ενδείξεων. | <ul style="list-style-type: none"> ■ Η στάθμη του νερού είναι πολύ υψηλή. Η συμπλήρωση ρούχων δεν είναι δυνατή. Κλείστε ενδεχομένως αμέσως την πόρτα πλήρωσης. ■ Πατήστε το πλήκτρο >⏏, για τη συνέχιση του προγράμματος. |

| Βλάβες | Αιτία/Αντιμετώπιση |
|--|---|
| Στην κατάσταση διακοπής το σύμβολο  στο πεδίο ενδείξεων είναι οβηστό. | Η πόρτα πλήρωσης είναι απασφαλισμένη. Η συμπλήρωση ρούχων είναι δυνατή. |
| Εάν δεν μπορείτε να διορθώσετε μόνοι σας μια βλάβη (μετά απενεργοποίηση/ενεργοποίηση) ή είναι αναγκαία μια επισκευή: | |
| <ul style="list-style-type: none"><li data-bbox="68 295 1059 327">■ Απενεργοποιήστε τη συσκευή και τραβήξτε το φιν από την πρίζα.<li data-bbox="68 327 1059 360">■ Κλείστε τη βάνα παροχής νερού και καλέστε το σέρβις πελατών. | |



Υπηρεσία εξυπηρέτησης πελατών

Σε περίπτωση που δεν μπορείτε να αποκαταστήσετε οι ίδιοι μια βλάβη, απευθυνθείτε παρακαλώ στην υπηρεσία εξυπηρέτησης πελατών της εταιρείας μας.
→ Εξώφυλλο

Εμείς βρίσκουμε πάντοτε την κατάλληλη λύση, ακόμη και για την αποφυγή των άσκοπων επισκέψεων του τεχνικού.

Δώστε παρακαλώ στην υπηρεσία εξυπηρέτησης πελατών τον αριθμό προϊόντος (E-Nr.) και τον αριθμό κατασκευής (FD) της συσκευής.

| | |
|-------------|----------|
| E-Nr. _____ | FD _____ |
|-------------|----------|

E-Nr. Αριθμός προϊόντος
FD Αριθμός κατασκευής

Αυτά τα στοιχεία θα τα βρείτε *ανάλογα το μοντέλο:

Στην πόρτα πλήρωσης εσωτερικά*/στο ανοιχτό κλαπέτο σέρβις* και στην πίσω πλευρά της συσκευής.

Εμπιστευθείτε την εμπειρία του κατασκευαστή.

Απευθυνθείτε σ' εμάς. Έτσι εξασφαλίζετε, ότι η επισκευή θα πραγματοποιηθεί από εκπαιδευμένους τεχνικούς του σέρβις με τα γνήσια ανταλλακτικά.



Τεχνικά στοιχεία

Διαστάσεις:

60 x 55 x 85 cm

(Πλάτος x Βάθος x Ύψος)

Βάρος:

66 - 73 kg*

Σύνδεση στο ηλεκτρικό δίκτυο:

Ονομαστική τάση: 220-240 V / 50 Hz

Ονομαστικό ρεύμα: 10 A

Ονομαστική ισχύς: 1.900 - 2.300 W

Πίεση νερού:

100 - 1.000 kPa (1-10 bar)

Απορροφούμενη ισχύς στην απενεργοποιημένη κατάσταση:
0,12 W

Απορροφούμενη ισχύς στη μη απενεργοποιημένη κατάσταση:
0,58 W

* ανάλογα το μοντέλο



Εγγύηση Aquastop

Μόνο για συσκευές με Aquastop

Πρόσθετα στις αξιώσεις παροχής εγγύησης έναντι του πωλητή που απορρέουν από το συμβόλαιο αγοράς και πρόσθετα στη δική μας εγγύηση για τη συσκευή σας παρέχουμε αντικατάσταση της συσκευής υπό τους ακόλουθους όρους:

1. Σε περίπτωση που προκληθεί ζημιά από νερό λόγω σφάλματος του συστήματος Aquastop, τότε αποκαθιστούμε τη ζημιά των ιδιωτών χρηστών.
2. Η εγγύηση ισχύει για όλη τη διάρκεια ζωής της συσκευής.
3. Προϋπόθεση για την αξίωση παροχής εγγύησης είναι, ότι η συσκευή με Aquastop πρέπει να έχει τοποθετηθεί και συνδεθεί σωστά σύμφωνα με τις οδηγίες μας. Αυτή συμπεριλαμβάνει και τη σωστή τοποθέτηση του σωλήνα επέκτασης Aquastop (γνήσιο εξάρτημα).
Η εγγύησή μας δεν εκτείνεται σε ελαττωματικούς σωλήνες παροχής ή σε ελαττωματικά όργανα φραγής μέχρι τη σύνδεση Aquastop στη βάνα παροχής νερού.
4. Οι συσκευές με Aquastop δεν χρειάζονται βασικά επίβλεψη κατά τη λειτουργία ούτε κλείσιμο της βάνας παροχής νερού μετά το τέλος της λειτουργίας.
Μόνο για την περίπτωση μιας μακρόχρονης απουσίας από την κατοικία, π.χ. σε περίπτωση διακοπών για περισσότερες εβδομάδες, πρέπει να κλείνετε τη βάνα παροχής νερού.

Εντολή επισκευής και συμβουλές σε περίπτωση βλάβης

GR 18 182 (Αστική χρέωση)

Τα στοιχεία επικοινωνίας όλων των χωρών θα τα βρείτε στον επισυναπτόμενο πίνακα υπηρεσιών τεχνικής εξυπηρέτησης πελατών.

BSH Hausgeräte GmbH
Carl-Wery-Straße 34
81739 München
GERMANY
siemens-home.bsh-group.com

Κατασκευάζεται από την BSH Hausgeräte GmbH με άδεια εμπορικού σήματος της Siemens AG



9001330299 (9803)