



SIEMENS



# Vaskemaskine

WU...

[siemens-home.bsh-group.com/welcome](https://siemens-home.bsh-group.com/welcome)

da Brugs- og opstillingsvejledning

Register  
your  
product  
online

## Den nye vaskemaskine

Du har valgt at anskaffe en vaskemaskine fra Siemens.

Brug et par minutter til at læse denne tekst, så du kan lære alle fordelene ved din vaskemaskine at kende.

Alle vaskemaskiner, der leveres fra vores fabrik, bliver grundigt kontrolleret for fejl og mangler, så vi kan være sikre på, at de lever op til de høje kvalitetskrav, som mærket Siemens står for.

Der findes yderligere oplysninger om vores produkter, tilbehør, reservedele og service på vores hjemmeside [www.siemens-home.bsh-group.com](http://www.siemens-home.bsh-group.com) eller ved henvendelse til vores kundeservicecentre.

Hvis betjenings- og opstillingsvejledningen beskriver forskellige modeller, henvises til forskellene på de pågældende steder.



Tag først vaskemaskinen i brug, når du har læst denne betjenings- og opstillingsvejledning!

## Generelt om symboler, signalord, tips og procedurer

### ⚠ Advarsel!

Kombination af dette symbol og signalord advarer om en potentielt farlig situation. Tilsidesættelse af denne anvisning kan medføre tilskadekomst og død.

### Pas på!

Dette signalord advarer om en potentielt farlig situation. Tilsidesættelse af denne anvisning kan medføre materielle skader og/eller miljøskader.

### Anvisning / tip

Anvisninger om optimal brug af maskinen / andre nyttige oplysninger.

### 1. 2. 3. / a) b) c)

Handlingsrækkefølger angives med tal eller bogstaver.

■ / -

Opremsninger vises med en firkant-bullet eller med en skråstreg.

# Indholdsfortegnelse

 <b>Anvendelse iht. formål</b> . . . . .	4	 <b>Vaskemiddel</b> . . . . .	24
 <b>Sikkerhedsanvisninger</b> . . . . .	5	Rigtigt valg af vaskemiddel . . . . .	24
Børn/personer/kæledyr . . . . .	5	Spar energi og vaskemiddel . . . . .	25
Installation . . . . .	6	<b>P+</b> <b>Forindstillinger for programmer</b> . . . . .	25
Drift . . . . .	8	Temperatur . . . . .	25
Rengøring/vedligeholdelse . . . . .	9	Centrifugeringshastighed . . . . .	25
 <b>Miljøbeskyttelse</b> . . . . .	11	Færdig om-tid . . . . .	26
Emballage/kasserede apparater . . . . .	11	<b>P+</b> <b>Ekstra programindstillinger</b> . . . . .	26
Sparetips . . . . .	11	speed I eco . . . . .	26
 <b>Opstilling og tilslutning</b> . . . . .	12	Antikrøl . . . . .	27
Leveringsomfang . . . . .	12	Vand&Skyt+ . . . . .	27
Sikkerhedsanvisninger . . . . .	12	Forvask . . . . .	27
Opstillingsfladen . . . . .	13	 <b>Betjening af maskinen</b> . . . . .	27
Opstilling på en sokkel eller et gulv, som er lagt på træbjælker . . . . .	13	Forberedelse af vaskemaskine . . . . .	27
Opstilling på repos med skuffe . . . . .	13	Valg af program/start af maskine . . . . .	27
Indbygning af maskinen i et køkkenelement . . . . .	13	Ændring af programmernes forindstillinger . . . . .	27
Fjerne transportsikringerne . . . . .	13	Valg af ekstra programindstillinger . . . . .	28
Slange- og ledningslængder . . . . .	14	Ilægning af vasketøj i tromlen . . . . .	28
Slange- og ledningslængder . . . . .	14	Dosering og påfyldning af vaske- og plejemidler . . . . .	28
Vandtilførsel . . . . .	14	Start af program . . . . .	29
Vandtilførsel . . . . .	16	Børnesikring . . . . .	30
Indjustering . . . . .	17	Efterfyldning af vasketøj . . . . .	30
Elektrisk tilslutning . . . . .	17	Ændring af program . . . . .	30
Inden den 1. vask . . . . .	18	Afbryde program . . . . .	30
Transport . . . . .	18	Programslut ved skyllestop . . . . .	30
 <b>Lær maskinen at kende</b> . . . . .	20	Programslut . . . . .	31
Vaskemaskine . . . . .	20	Udtagning af vasketøj / slukning af maskine . . . . .	31
Betjeningsfelt . . . . .	21	 <b>Sensorsystem</b> . . . . .	31
Displayfelt . . . . .	22	Mængdeautomatik . . . . .	31
 <b>Vasketøj</b> . . . . .	23	Balancekontrol-system . . . . .	31
Forberedelse af vasketøj . . . . .	23	 <b>Indstilling af lydsignal</b> . . . . .	31
Sortering af vasketøj . . . . .	23		
Stivning . . . . .	23		
Farvning/blegning . . . . .	24		
Iblødsætning . . . . .	24		

 <b>Rengøring og pleje</b> . . . . .	32
Kabinet/betjeningspanel . . . . .	32
Vasketromle . . . . .	32
Afkalkning . . . . .	32
Sæbeskuffe og kabinet . . . . .	33
Pumpe tilstoppet . . . . .	33
Afløbsslange er tilstoppet ved vandlås . . . . .	34
Sien i vandtilløbet er tilstoppet. . . . .	34
 <b>En fejl, hvad gør man?</b> . . . . .	34
Nødbåbning . . . . .	34
Henvisninger i displayfeltet . . . . .	36
En fejl, hvad gør man? . . . . .	37
 <b>Kundeservice</b> . . . . .	39
 <b>Tekniske data</b> . . . . .	39
 <b>Aquastop-garanti</b> . . . . .	39

## Anvendelse iht. formål

- Maskinen er kun beregnet til privat brug i husholdninger.
- Apparatet må ikke opstilles eller anvendes på steder med frostfare og/eller med uendørs forhold. Apparatet kan blive beskadiget, hvis restvand inde i apparatet fryser til is. Hvis slangerne fryser, kan de knække/springe.
- Denne maskine må kun bruges i husholdninger til vask af vasketøj, som tåler maskinvask, og til vask af uld, som tåler håndvask (se plejemærkerne på tøjet). Enhver anden anvendelse er ikke anvendelse i henhold til maskinens formål og er ikke tilladt.
- Dette apparat er beregnet til drift med ledningsvand under anvendelse af gængse vaskemidler og plejeprodukter (beregnet til brug i vaskemaskiner).
- Denne maskine er beregnet til brug op til en højde på maksimalt 4000 meter over havets overflade.

### **Inden maskinen tages i brug:**

Kontroller maskinen for synlige skader. Tag ikke maskinen i brug, hvis den er beskadiget. Kontakt leverandøren eller kundeservice i tilfælde af problemer.

Læs og følg anvisningerne i brugs- og installationsvejledningen og alle andre dokumenter, som følger med apparatet.

Opbevar dokumentationen til senere brug eller til efterfølgende ejere af maskinen.

## Sikkerhedsanvisninger

Følgende sikkerhedsanvisninger og advarsler har som formål at beskytte brugeren mod tilskadecomst og at forhindre materielle skader på omgivelserne.

Det er derudover vigtigt at tage de nødvendige forholdsregler og udvise den nødvendige omhu ved installation, vedligeholdelse, rengøring og betjening af apparatet.

### Børn/personer/kæledyr

#### Advarsel Livsfare!

Børn og andre personer, som ikke er i stand til at vurdere de risici, der er forbundet med brugen af apparatet, kan komme til skade eller komme i livsfarlige situationer. Vær derfor opmærksom på følgende:

- Apparatet må bruges af børn over 8 år og af personer med reducerede fysiske, sensoriske eller mentale evner eller af personer med manglende erfaring eller viden, hvis de er under opsyn eller er blevet instrueret om sikker brug af apparatet af og har forstået den potentielle risiko, som brugen af apparatet indebærer.

- Børn må ikke lege med apparatet.
- Børn må ikke rengøre eller vedligeholde apparatet uden at være under opsyn.
- Hold børn under 3 år og kæledyr borte fra apparatet.
- Lad ikke apparatet være uden opsyn, når der er børn eller andre personer i nærheden, som ikke er i stand til at vurdere risikoen.

#### Advarsel Livsfare!

Børn kan låse sig inde i apparatet og derved komme i en livsfarlig situation.

- Opstil ikke apparatet bag en dør, fordi dette kan spærre for apparatets luge eller forhindre, at den kan åbnes helt.
- Gør følgende, når apparatets skal kasseres: Træk netstikket ud af kontakten, **inden** nedledningen klippes over, og ødelæg derefter låsen i apparatets luge.

#### Advarsel Fare for kvælning!

Børn kan blive fanget i emballage/plastfolie eller emballagedele, hvis de får lov til at lege med dem, eller de kan trække dem over hovedet og blive kvælt. Hold emballage, plastfolie og emballagedele udenfor børns rækkevidde.

### **Advarsel**

#### **Fare for forgiftning!**

Vaskemidler og plejeprodukter kan forårsage forgiftning, hvis de indtages.

Søg læge, hvis sådanne midler ved et uheld indtages. Opbevar vaskemidler og plejeprodukter utilgængeligt for børn.

### **Advarsel**

#### **Fare for forbrænding!**

Når der vaskes ved høje temperaturer, bliver glasset i apparatets luge meget varmt. Sørg for, at børn ikke rører ved lugen, når den er varm.

### **Advarsel**

#### **Irritation af øjne/hud!**

Vaskemidler og plejeprodukter kan forårsage irritation, hvis de kommer i kontakt med øjne/hud.

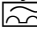
Skyl øjne/hud grundigt i tilfælde af kontakt med vaskemidler og plejeprodukter. Opbevar vaskemidler og plejeprodukter utilgængeligt for børn.

## **Installation**

### **Advarsel**

#### **Fare for elektrisk stød/brand/materiel skade/beskadigelse af apparatet!**

Det kan medføre farlige situationer, hvis apparatet ikke bliver installeret korrekt. Overhold følgende anvisninger:

- Netspændingen i stikkontakten skal svare til den mærkespænding, som er angivet på apparatet (typeskiltet). Tilslutningseffekten og den krævede sikringsstørrelse er angivet på typeskiltet.
- Netstikket og sikkerhedsstikkontakten skal passe sammen, og jordforbindelsen skal være korrekt installeret.
- Installationen skal have et tilstrækkeligt stort ledningstværsnit.
- Der skal altid være fri adgang til netstikket. Hvis dette ikke er muligt, skal der for at opfylde de relevante sikkerhedsforskrifter indbygges en afbryder (2-polet afbryder) i den permanente installation i overensstemmelse med lovgivningen for elektriske installationer.
- Hvis der bruges en fejlstrømsafbryder, skal den være forsynet med følgende mærke: . Kun med dette mærke er det sikret, at fejlstrømsafbryderen opfylder den gældende lovgivning.

### **Advarsel**

#### **Fare for elektrisk stød/brand/materiel skade/beskadigelse af apparatet!**

Ændring eller beskadigelse af apparatets netledning kan medføre elektrisk stød,

kortslutning eller brand som følge af overophedning. Netledningen må ikke lægges i løkker, blive klemt eller ændret, eller komme i kontakt med varmekilder.

**⚠ Advarsel**  
**Brandfare/fare for materiel skade/beskadigelse af apparatet!**

Anvendelse af forlængerledninger og multistik kan medføre brand på grund af overophedning eller kortslutning.

Tilslut apparatet direkte til en korrekt installeret stikkontakt med jordforbindelse. Brug ikke forlængerledninger, stikdåser med flere udtag eller dobbeltstik.

**⚠ Advarsel**  
**Fare for tilskadekomst/materiel skade/beskadigelse af apparatet!**

- Apparatet kan vibrere eller bevæge sig under driften med potentiel fare for tilskadekomst eller materielle skader.  
Placer apparatet på et rent, plant og solidt underlag, og indjuster apparatet til vandret med skruefødderne ved hjælp af et vaterpas.

- Hvis apparatet transporteres eller løftes i dele, der stikker ud (f.eks. apparatets luge), kan de knække af og derved forårsage tilskadekomst. Brug ikke dele, der stikker ud fra apparatet, til at transportere eller løfte det med.

**⚠ Advarsel**  
**Fare for tilskadekomst!**

- Apparatet er meget tungt. Der er fare for tilskadekomst, når det løftes.  
Løft ikke apparatet alene.
- Apparatet har skarpe kanter, som kan forårsage snitsår i hænderne.  
Hold ikke på de skarpe kanter, når apparatet løftes. Brug beskyttelseshandsker.
- Der er fare for snubling og tilskadekomst, hvis maskinens slanger og netledning ikke forlægges korrekt.  
Forlæg slanger og ledninger, så der ikke er fare for snubling.



## Pas på!

### Fare for materiel skade/ beskadigelse af apparatet

- Hvis vandtrykket er for højt eller for lavt, fungerer apparatet eventuelt ikke korrekt, og der kan også opstå materiel skade eller beskadigelse af apparatet. Kontroller, at vandtrykket i forsyningsnettet er mindst 100 kPa (1 bar), og at det ikke overstiger 1000 kPa (10 bar).
- Ændring eller beskadigelse af vandtilførselsslangerne kan medføre materiel skade eller beskadigelse af apparatet. Vandslangerne må ikke lægges i løkker, blive klemt, ændret eller beskadiget.
- Anvendelse af slanger fra andre firmaer til tilslutning af vandtilførslen kan medføre materiel skade eller beskadigelse af apparatet. Brug kun de slanger, som er leveret med apparatet, eller slanger, der er købt som originale reservedele.

- Under transport er apparatet sikret med transportsikringer. Hvis transportsikringerne ikke fjernes, før apparatet tages i brug, kan det blive beskadiget. Det er vigtigt at fjerne alle transportsikringer helt, inden apparatet tages i brug første gang. Søg for at opbevare transportsikringerne til senere brug. Hvis apparatet skal transporteres igen, er det vigtigt, at transportsikringerne bliver placeret i apparatet igen for at forhindre beskadigelse under transporten.

## Drift

### **Advarsel**

#### **Eksplodingsfare/brandfare!**

Vasketøj, som er forbehandlet med rensmidler, som indeholder opløsningsmidler, f.eks. pletfjerner/renevæske, kan forårsage en eksplosion i tromlen.

Skyl vasketøjet grundigt i vand, inden det vaskes i maskinen.

### **Advarsel**

#### **Fare for forgiftning!**

Rengøringsmidler, som indeholder opløsningsmidler, som f.eks. renevæske, kan afgive giftige dampe.

Brug ikke rengøringsmidler, der indeholder opløsningsmidler.



### **Advarsel**

#### **Fare for tilskadekomst!**

- Hvis man støtter sig til/sidder på den åbne luge, kan apparatet vælte, hvilket kan medføre tilskadekomst. Brug ikke den åbne luge som støtte.
- Apparatets topplade kan knække, hvis personer står på den, hvilket kan medføre tilskadekomst. Stå ikke ovenpå apparatet.
- Der er fare for håndskader, hvis hænderne stikkes ind i tromlen, mens den stadig drejer rundt. Vent, til tromlen ikke længere drejer.

### **Advarsel**

#### **Fare for skoldning!**

Når der vaskes ved høje temperaturer, er der fare for skoldning ved kontakt med det varme sæbevand (f.eks. når der løber varmt sæbevand ud i en håndvask). Stik aldrig hånden i varmt sæbevand.

### **Advarsel**

#### **Irritation af øjne/hud!**

Vaskemidler og plejeprodukter kan sprøjte ud af sæbeskuffen, hvis den åbnes, mens apparatet er i drift. Skyl øjne/hud grundigt i tilfælde af kontakt med vaskemidler og plejeprodukter. Søg læge, hvis sådanne midler ved et uheld indtages.

### **Pas på!**

#### **Fare for materiel skade/ beskadigelse af apparatet**

- Hvis der lægges mere vasketøj i apparatet end den maksimalt tilladte mængde, kan apparatet eventuelt ikke fungere korrekt, eller der kan opstå materiel skade eller beskadigelse af apparatet. Overskrid ikke den maksimale mængde af tørt vasketøj. Sørg for at overholde de maksimale tøj mængder, som er angivet for hvert program → Supplement til installations- og betjeningsvejledningen.
- Anvendelse af forkerte mængder vaskemiddel eller rengøringsmiddel kan medføre materiel skade eller beskadigelse af apparatet. Følg producentens anvisninger ved anvendelse af vaskemidler, plejeprodukter og rengøringsmidler.

### **Rengøring/vedligeholdelse**

### **Advarsel**

#### **Livsfare!**

Apparatet drives med elektricitet. Der er fare for elektrisk stød ved kontakt med strømførende komponenter. Vær derfor opmærksom på følgende:

- Sluk for apparatet. Afbryd strømtilførslen til apparatet (træk netstikket ud).
- Rør aldrig ved netstikket med våde hænder.
- Hold i selve stikket, når netstikket tages ud af kontakten, og træk aldrig i netledningen, fordi dette kan beskadige den.
- Der må ikke foretages tekniske ændringer af apparatet eller dets funktioner.
- Reparationer og andre former for arbejde på apparatet må kun udføres af kundeservice eller af en elektriker. Det samme gælder for en eventuel udskiftning af netledningen.
- Der kan bestilles en netledning som reservedel hos kundeservice.

### **Advarsel**

#### **Fare for forgiftning!**

Rengøringsmidler, som indeholder opløsningsmidler, som f.eks. renevæske, kan afgive giftige dampe. Brug ikke rengøringsmidler, der indeholder opløsningsmidler.

### **Advarsel**

#### **Fare for elektrisk stød/materiel skade/beskadigelse af apparatet!**

Det kan medføre en kortslutning, hvis der trænger fugtighed ind i apparatet.

Apparatet må ikke rengøres med trykvand, damprensere, slange eller tryksprøjte.

### **Advarsel**

#### **Fare for tilskadekomst/materiel skade/beskadigelse af apparatet!**

Anvendelse af reservedele og tilbehør fra andre firmaer er farligt og kan medføre materiel skade eller beskadigelse af apparatet.

Anvend af sikkerhedsmæssige grunde kun originale reservedele og originalt tilbehør.

### **Pas på!**

#### **Fare for materiel skade/beskadigelse af apparatet**

Rensemidler og midler til forbehandling af vasketøj (f.eks. pletfjerner, forbehandlingspray osv.) kan forårsage skader, hvis de kommer i kontakt med apparatets overflader. Vær derfor opmærksom på følgende:

- Lad ikke sådanne midler komme i kontakt med apparatets overflader.
- Maskinen må kun rengøres vand og en blød fugtig klud.
- Fjern altid dråber eller rester af vaskemiddel med det samme.



## Miljøbeskyttelse

### Emballage/kasserede apparater




Bortskaf emballagen miljøvenligt.

Denne vaskemaskine er mærket i henhold til det europæiske direktiv 2012/19/EU om affald af elektrisk og elektronisk udstyr (waste electrical and electronic equipment - WEEE).

Dette direktiv indeholder bestemmelser mht. returnering og recycling af kasseret elektrisk udstyr gældende i hele EU.

På den måde er det muligt at sammenligne forbruget ved valget af de forskellige programindstillinger i de enkelte programmer og eventuelt vælge en mere energibesparende programindstilling.

\* afhængigt af model

- **Energisparefunktionen:** Displayets belysning slukkes efter et par minutter, tasten  blinker. Tryk på en vilkårlig tast for at aktivere belysningen. Energisparefunktionen aktiveres ikke under et igangværende program.
- Hvis vasketøjet efterfølgende skal tørres i tørretumbler, skal centrifugeringshastigheden vælges iht. anvisningerne fra producenten af tørretumbleren.

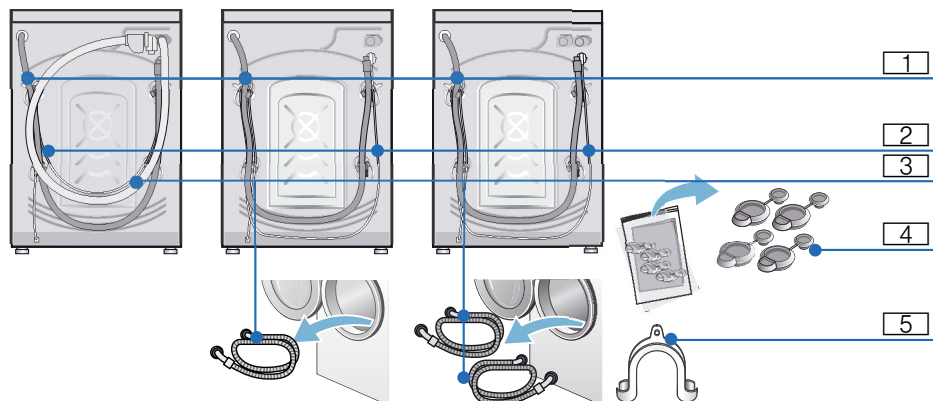
### Sparetips

- Udnyt den maksimale vasketøjsmængde for programmerne. Se den vedlagte programoversigt → i Brugs- og opstillingsvejledningen.
- Vask normalt snavset vasketøj uden forvask.
- Ved let og normalt snavset vasketøj kan der spares både energi og vaskemiddel. → *Side 25*
- De mulige temperaturer står i forhold til plejemærkerne på tekstilerne. De aktuelle temperaturer i maskinen kan afvige fra disse for at sikre den optimale balance mellem energibesparelse og vaskeresultat.
- **Henvisning om energiforbruget\*:** → *Side 22*  
Visningen angiver den relative højde af energiforbruget i forhold til det valgte program. Jo flere indikatorlamper, der lyser, jo større er det pågældende forbrug.

## Opstilling og tilslutning

### Leveringsomfang

**Bemærk:** Kontroller maskinen for transportskader. Maskinen må ikke tages i brug, hvis den er beskadiget. Kontakt forhandleren, hvor maskinen er købt, eller vores kundeservice i tilfælde af reklamationer.



- 1 Vandafløb
- 2 Netledning
- 3 Vandtilløbsslange\*
- 4 Afdækninger til transportsikringer
- 5 Rørbøjning til fastgørelse af afløbsslangen\*

\* afhængigt af model

Når afløbsslangen sluttes til en vandlås, er det **derudover** nødvendigt med et slangespændebånd  $\varnothing$  24 - 40 mm (specialforretning).

### Praktisk værktøj

- Vaterpas til indjustering
- Skruenøgler:
  - SW13 til løsning af transportsikringerne og
  - SW17 til justering af maskinens fødder

### Sikkerhedsanvisninger

#### Advarsel

#### Fare for tilskadecomst!

- Vaskemaskinen er meget tung. Vær forsigtig, når vaskemaskinen løftes/transporteres.
- Hvis vaskemaskinen løftes i fremspringende dele (f.eks. lugen), kan delene brække af og medføre tilskadecomst. Løft ikke vaskemaskinen i fremspringende dele.
- Forkert førte slanger og netledninger medfører fare for snubling og tilskadecomst. Slangere og ledninger skal føres, så der ikke er fare for snubling.

**Pas på!****Beskadigelse af vaskemaskinen**

Hvis vandet i slangerne fryser, kan de knække/springe.

Vaskemaskinen må ikke opstilles på et sted, hvor der er fare for frost eller i det fri.

**Pas på!****Vandskader**

Tilslutningerne for vandtilløbslange og afløbsslangen står under et højt tryk.

Det er meget vigtigt, at anvisningerne i dette kapitel overholdes - derved undgås lækager eller vandskader.

**Anvisninger**

- Ud over de her anførte anvisninger kan der være særlige forskrifter fra det pågældende vandværk og elektricitetsselskab, som skal overholdes.
- Lad i tvivlstilfælde en fagmand foretage tilslutningen.

**Opstillingsfladen**

**Bemærk:** Det er vigtigt, at maskinen står stabilt, så den ikke vandrer!

- Opstillingsstedet skal være plant og stabilt.
- Bløde gulve/gulvbelægninger er uegnede.

**Opstilling på en sokkel eller et gulv, som er lagt på træbjælker****Pas på!****Beskadigelse af vaskemaskinen**

Vaskemaskinen kan vandre under centrifugeringen og vippe/falde ned fra soklen.

Fastgør altid maskinens fødder med monteringsbeslag.

Bestill.-nr. WMZ 2200, WX 9756, Z 7080X0

**Bemærk:** Opstilling på et gulv på træbjælker:

- Så vidt muligt i et hjørne.
- På en vandbestandig træplade (min. 30 mm tyk), hvortil maskinfødderne er fastgjort.

**Opstilling på repos med skuffe**

Repos, bestill.nr.: WMZ 20490, WZ 20490.

**Indbygning af maskinen i et køkkenelement**** Advarsel  
Livsfare!**

Ved kontakt med spændingsførende dele er der fare for elektrisk stød. Afbryd strømforsyningen til apparatet.

**Anvisninger**

- Nødvendig nichebredde 60 cm.
- Vaskemaskinen må kun opstilles under en gennemgående bordplade, som er fast forbundet med de tilstødende skabe.

Hvis maskinens afdækningsplade fjernes pga. indbygning eller opstilling under en bordplade, skal den ubetinget erstattes med en afdækning af metalplade.

Bestill.nr. WMZ20331, WZ20331.

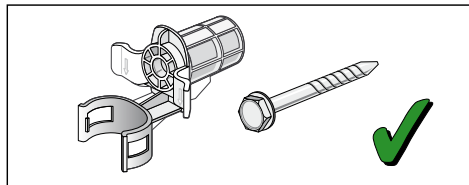
**Fjerne transportsikringerne****Pas på!****Beskadigelse af vaskemaskinen**

- Maskinen skal være sikret med transportsikringer under transport. Hvis transportsikringer ikke fjernes, kan de f.eks. beskadige tromlen, når vaskemaskinen startes. Fjern altid alle 4 transportsikringer, inden maskinen tages i brug første gang. Opbevar transportsikringerne.

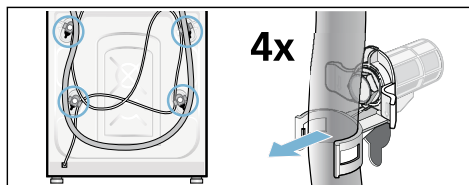
## da Opstilling og tilslutning

- For at undgå transportskader skal transportsikringen altid monteres igen, inden vaskemaskinen på et senere tidspunkt bliver transporteret.

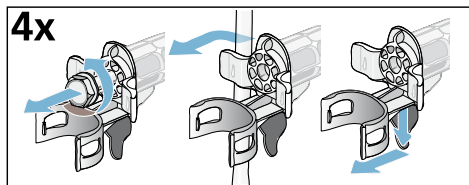
**Bemærk:** Opbevar skruer og muffer.



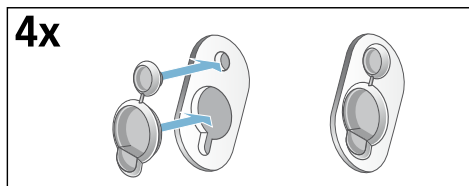
1. Tag slangerne ud af holderne.



2. Skru alle 4 transportsikringskrue ud, og fjern dem. Fjern mufferne. Tag netledningen ud af holderne.

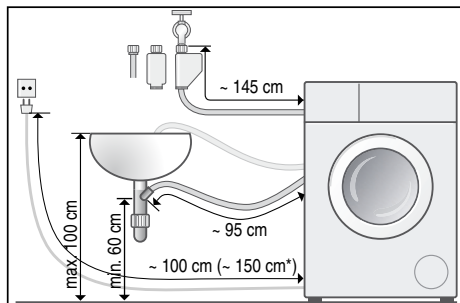


3. Sæt afdækningerne i.

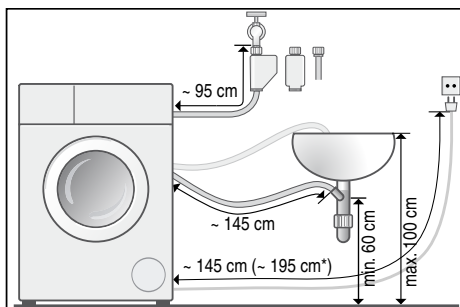


## Slange- og ledningslængder

- Tilslutning i venstre side



- Tilslutning i højre side



\* afhængigt af model

**Tip:** Fås hos forhandler/kundeservice:

- Forlængerstykke til Aquastop- hhv. koldtvands-tilløbslange (ca. 2,50 m): WM Z2380, WZ 10130, Z 7070X0
- Længere tilløbslange (ca. 2,20 m) til model Standard. Komponent-nr. til kundeservice: 00353925

## Vandtilførsel

**⚠ Advarsel  
Livsfare!**

Ved kontakt med spændingsførende dele er der fare for elektrisk stød. Aquastop-sikkerhedsventilen må ikke dykkes ned i vand (indeholder en elektrisk ventil).

Vær opmærksom på følgende ved tilslutningen:

### Anvisninger

- Vaskemaskinen må kun anvendes med en koldtvars-tilslutning.
- Vaskemaskinen må anvendes med koldt og varmt drikkevand med maks. 60 °C for varmtvands-tilslutning.
- Maskinen må aldrig tilsluttes til blandingsbatteriet på en trykløst vandvarmer.
- Brug kun den leverede tilløbsslange eller en tilløbsslange, der er købt i en autoriseret faghandel. Der må ikke anvendes brugte tilløbsslanger.
- Vandtilløbsslangen må hverken knækkes, klemmes, ændres eller skæres over (slangens styrke kan ikke længere garanteres).
- Spænd kun slangeforskrutningerne til med hånden. Hvis forskrutningerne spændes for fast til med et værktøj (tang), kan gevindene tage skade.

### Optimalt vandtryk i vandforsyningsnettet:

**minimum** 100 kPa (1 bar)

**maksimum** 1000 kPa (10 bar)

Når vandhanen er helt åben, skal vandflowet være mindst 8 l/min.

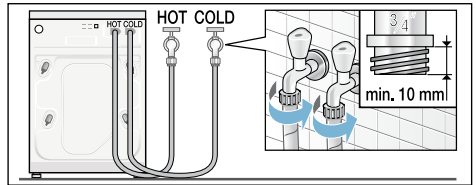
Hvis vandtrykket er højere, skal der monteres en trykreduktionsventil.

### Tilslutning til koldt og varmt vand

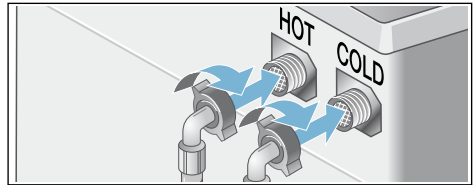
#### Bemærk:

- Tilslut rød varmtvands-tilførselsslange på varmtvandshanen (maks. 60 °C) og den røde ventil på apparatet.
- Tilslut koldtvars-tilførselsslange på koldtvars-hanen og på den hvide ventil på apparatet.

Tilslutning på vandhaner ( $\frac{3}{4}$ " = 26,4 mm)



Tilslutning på apparatet



### Tilslutning kun med koldt vand

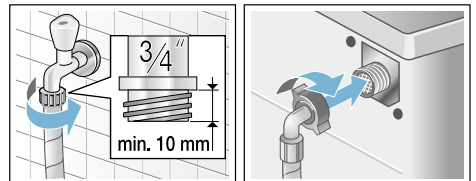
Tilslut kun koldtvars-tilslutningsslangen, hvis der ikke forefindes en varmtvands-tilslutning. Afdæk varmtvands-tilslutningen på apparat for at beskytte den mod tilsmudsning.

**Bemærk:** Luk forsigtigt vandhanen op, og kontroller samtidig, om tilslutningsstederne er tætte. Skrueforbindelse står under vandledningstryk.

### Tilslutning til koldt vand

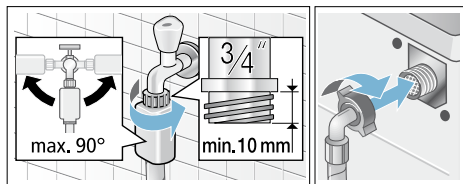
Tilslut vandtilløbsslangen på vandhanen ( $\frac{3}{4}$ " = 26,4 mm) og på maskinen (ikke ved modeller med Aquastop, fast installeret slange):

- Model: **Standard**

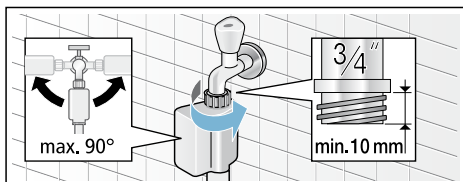




■ Model: **Aqua-Secure**



■ Model: **Aquastop**



**Bemærk:** Luk forsigtigt vandhanen op, og kontroller samtidig, om tilslutningsstederne er tætte. Skruforbindelse står under vandledningstryk.

## Vandtilførsel

### Pas på! Vandskader

Hvis afløbsslangen glider ud af håndvasken eller ud af tilslutningsstedet på grund af det høje vandtryk under udpumpningen, kan det udstømmende vand føre til vandskader. Fastgør afløbsslangen, så den ikke kan glide ud.

**Bemærk:** Afløbsslangen må hverken knækkes eller strækkes.

Afløbsslangen kan lægges på følgende måder:

■ **Afløb i en håndvask**



### Advarsel

### Fare for skoldning!

Når der vaskes ved høje temperaturer, kan berøring med det varme vaskevand (f.eks. når det pumpes ud i en håndvask) medføre skoldning.

Rør ikke ved det varme vaskevand.

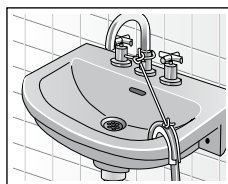
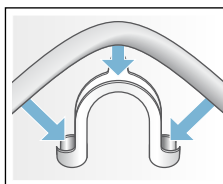
### Pas på!

### Beskadigelse af maskine / tøj

Hvis afløbsslangens ende er neddykket i det udpumpede vand, kan vandet blive suget tilbage i maskinen og beskadige både den og tøjet.

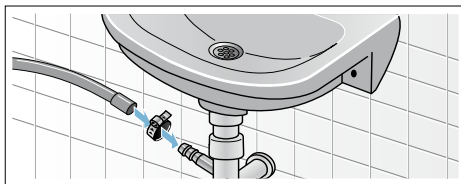
Kontroller, at:

- Proppen ikke lukker afløbet i vasken.
- Afløbsslangens ende ikke er neddykket i det udpumpede vand.
- Vandet løber hurtigt nok af.

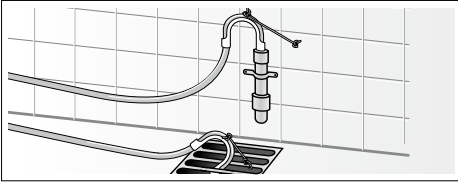


■ **Afløb i en vandlås**

Tilslutningsstedet skal sikres med et spændebånd, Ø 24-40 mm (fås i en faghandel).



- **Afløb i et kunststofrør med gummimuffe eller et gulv afløb**

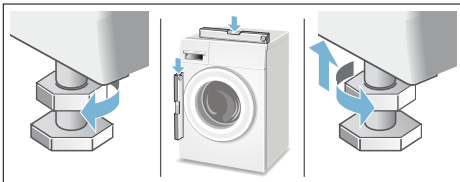


## Indjustering

Indjuster maskinen ved hjælp af et vaterpas.

Kraftig støj, vibrationer og at maskinen „vandrer“ kan skyldes ukorrekt justering!

1. Kontramøtrikkerne løsnes med en skruenøgle ved at dreje dem med uret.
2. Kontroller vaskemaskinens indjustering med et vaterpas, og korriger om nødvendigt. Højden ændres ved at dreje maskinens fødder. Alle maskinens fire fødder skal stå fast på underlaget.
3. Spænd kontramøtrikkerne op mod kabinettet. Hold foden fast, så højden ikke bliver ændret. Kontramøtrikkerne på alle maskinens fire fødder skal være spændt fast til mod kabinettet!



## Elektrisk tilslutning

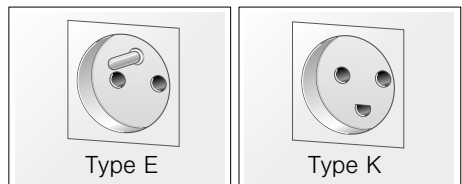
### **Advarsel** **Livsfare!**

Ved kontakt med spændingsførende dele er der fare for elektrisk stød.

- Rør ikke ved netstikket med våde hænder.
- Træk altid kun i selve netstikket og ikke i ledningen, fordi den kan blive beskadiget af dette.
- Træk aldrig netstikket ud, mens maskinen er i drift.

Apparatet er udstyret med et EU-Schuko-stik (sikkerhedsstik) og kan anvendes i Finland, Norge og Sverige. I Danmark er apparatet kun godkendt til brug i forbindelse med en stikkontakt type E hhv. type CEE7/7-S med et jordben.

Hvis der kun findes en stikkontakt af type K på tilslutningsstedet, skal apparatet tilsluttes med en egnet stikadapter. Kun på denne kan det sikres, at apparatet er korrekt sikkerhedsjordet. Denne adapter (tilladt til maks. 13 ampere) kan bestilles via kundeservice (reservedelsnr. 616581).

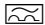


Overhold følgende anvisninger, og kontroller at:

### Anvisninger

- Netspændingen og spændingsangivelsen på vaskemaskinen (typeskiltet) stemmer overens. Tilslutningsværdi og den krævede sikring er angivet typeskiltet.
- Vaskemaskinen må kun sluttes til vekselstrøm via en forskriftsmæssigt installeret og afsikret stikkontakt.

## da Opstilling og tilslutning

- Netstik og stikkontakt passer sammen.
- Ledningstværsnittet er stort nok.
- Jordingsystemet er installeret efter forskrifterne.
- Netledningen må kun udskiftes (hvis det er nødvendigt) af en autoriseret elektriker. Der kan købes ekstra netledninger hos kundeservice.
- Der må ikke bruges dobbeltstik, fordelingsstik og forlængerledninger.
- Hvis der anvendes HFI-anlæg, må der kun bruges en type med dette mærke . Kun dette mærke garanterer, at alle aktuelt gældende forskrifter er opfyldt.
- Der skal altid være fri adgang til netstikket. Hvis dette ikke er muligt, skal der for at opfylde de relevante sikkerhedsforskrifter indbygges en afbryder (2-polet afbryder) i den permanente installation i overensstemmelse med lovgivningen for elektriske installationer.
- Netledningen må ikke knækkes, klemmes, forandres, skæres over eller komme i berøring med varmekilder.

## Inden den 1. vask

Vaskemaskinen er blevet omhyggeligt kontrolleret, inden den forlod fabrikken. For at fjerne eventuelle rester af kontrolvand skal den første vask gennemføres **uden** vasketøj.

### Anvisninger

- Vaskemaskinen **skal** være **opstillet** og **tilsluttet** korrekt. Fra → *Side 12*
  - Vaskemaskinen må aldrig tages i brug, hvis den er beskadiget. Kontakt din kundeservice.
1. Kontroller maskinen.
  2. Fjern beskyttelsesfolien fra betjeningspanelet.
  3. Sæt netstikket i stikkontakten.

4. Luk op for vandhanen.
5. Luk lugen (læg ikke vasketøj i maskinen!).
6. Indstil programmet **Tromlerengøring 90 °C** eller **Bomuld 90 °C** afhængigt af modellen.
7. Luk sæbeskuffen op.
8. Hæld ca. 1 liter vand i rum **II**.
9. Fyld et vaskemiddel til kogevaske i rum **II**.  
**Bemærk:** Brug kun halvdelen af den mængde vaskemiddel, som er anbefalet af producenten, for at undgå skumdannelse. Brug ikke et uld- eller finvaskemiddel.
10. Luk sæbeskuffen.
11. Tryk på tasten .
12. Skul maskinen når programmet er slut.

**Vaskemaskinen er nu klar til drift.**

## Transport

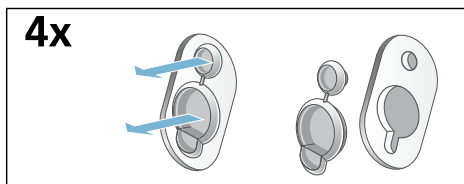
f.eks. ved flytning

### Forberedende arbejde:

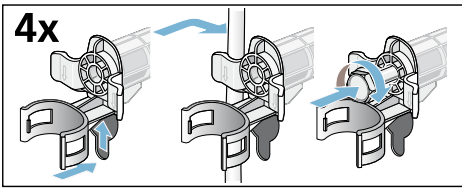
1. Luk for vandhanen.
2. Fjern først vandtrykket i tilløbsslangen.  
Vedligeholdelse - rengøring af sien i tilløbsslangen → *Side 34*
3. Tap resten af vaskevandet af.  
Vedligeholdelse - pumpe er tilstoppet → *Side 33*
4. Afbryd vaskemaskinens forbindelse til strømforsyningsnettet.
5. Afmonter slangerne.

### Montage af transportsikringer:

1. Tag afdækningerne af, og opbevar dem.  
Brug evt. en skruetrækker.



2. Sæt alle 4 muffer i.  
Klem netledningen fast i holderne. Sæt skruerne i, og spænd dem til.



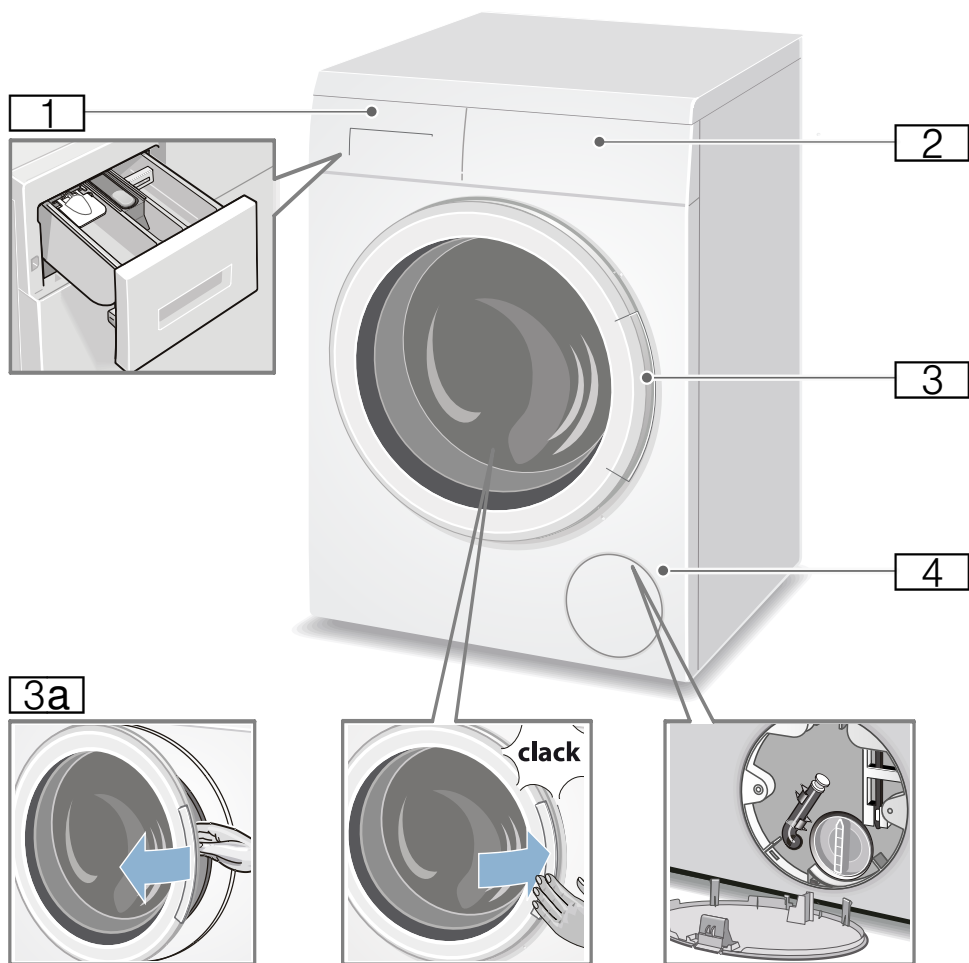
**Før maskinen tages i brug igen:**

#### Anvisninger

- Fjern **altid** transportsikringerne!
- Gør følgende for at forhindre, at der løber ubenyttet vaskemiddel ud i afløbet ved næste vask: Hæld 1 liter vand i rum **II**, og vælg og start programmet **Udpumpning**.

## Lær maskinen at kende

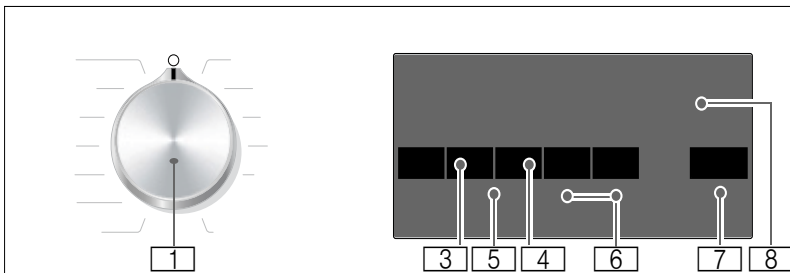
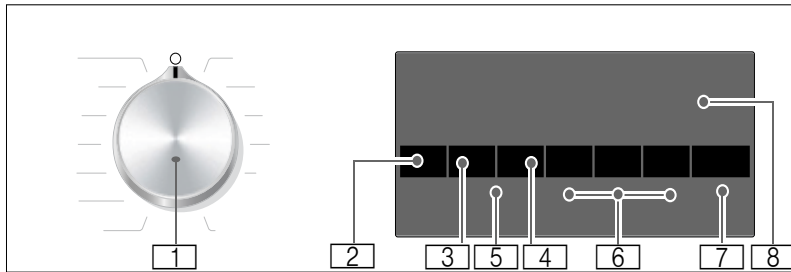
### Vaskemaskine



- 1 Sæbeskuffe → Side 28
- 2 Betjenings-/displayfelt
- 3 Luge med håndtag
- 3a Luk lugen op
- 3b Luk lugen i
- 4 Serviceklap

## Betjeningsfelt

Betjeningsfelt afhængig af model



### 1 Programvælger:

for at vælge et program og for at tænde eller slukke vaskemaskinen vha. **Fra**-positionen (○). Der kan findes en oversigt over alle programmer i tillægget til brugs- og opstillingsvejledningen.

### 2 Ændr **Temperatur** \*. → Side 25

### 3 Ændr **Centrifugeringshastighed**. → Side 25

### 4 Ændr **Færdig om-tid**. → Side 26

### 5 **Børnesikring** (☹ 3 sec)

Aktivér/deaktiver for sikring af utilsigtet ændring af indstillede funktioner; → Side 30

Tryk samtidigt på tasterne **Centrifugeringshastighed** og **Færdig om-tid** i ca. 3 sek..

### 6 **Valg af ekstra programindstillinger**: → Side 26

- speed I eco
- Vand&Skyl+ \*
- Antikrøl \*
- Forvask \*

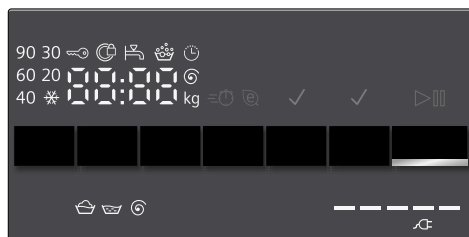
### 7 **Tasten** ▷||| **til**:

- Start af et program.
- Afbrydelse af et program, f.eks. for at efterfylde vasketøj → Side 30.
- Afbrydelse af et program → Side 30

### 8 **Displayfelt** til indstillinger og informationer → Side 22

\* afhængigt af model

## Displayfelt



**Bemærk:** I tabellen findes indstillingsmuligheder og oplysninger om det valgte program.

☼ - 90 °C

**Temperatur\*** i °C,  
☼ = koldt

----, 0 - 1400\*\* ⌚ **Centrifugeringshastighed** i o/min.

0 = ingen centrifugering, kun udpumpning  
→ Side 25,  
---- = skyllestop  
→ Side 25

f.eks. 2:30

**Færdig om-tid**  
Programvarighed efter programvalg i h:min  
(timer: minutter),

1 - 24 ⌚

**Forvalg af sluttid** i timer  
Programslut efter ... timer

8\*\* kg

**Anbefalet tøjmenge**  
**Visning af energiforbrug\*** → Side 11

☼ = = = = =

Jo flere indikatorlamper der lyser, desto højere er det relative energiforbrug.

\* afhængigt af model

\*\* afhængigt af det valgte program, indstillingerne og modellen

### flere oplysninger i displayfeltet

#### Programforløb:

☼	Hovedvask
☼	Skylning
⌚	Centrifugering
Slut	Programslut
---- ⌚	Programslut ved skyllestop

#### Luge:

☼	Lugen kan ikke åbnes.
lyser	
☼	Efter programstart: Lugen er ikke lukket korrekt.
blinker	

#### Vandhane:

☼	Vandhanen er lukket, intet vandtryk
blinker	
☼	Vandtryk for lavt (kan forlænge programmets varighed)
lyser	

#### Børnesikring: → Side 30

☼	Børnesikring aktiveret
lyser	
☼	Børnesikring aktiveret, og programvælger flyttet
blinker	

#### Skumkontrol:

☼	→ Side 29
lyser	

#### Fejlindikator:

E: --	→ Side 36
-------	-----------

#### Indstilling af lydsignal:

0 - 4	→ Side 31
-------	-----------





## Vasketøj

### Forberedelse af vasketøj

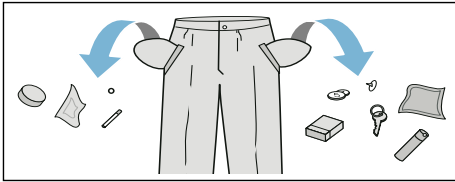
#### Pas på!

#### Beskadigelse af maskine / tøj

Fremmedlegemer (f.eks. mønter, papirklips, nåle, søm) kan beskadige tøjet eller vaskemaskinens komponenter.

Overhold derfor følgende anvisninger ved forberedelsen af vasketøjet:

- Tøm lommerne.



- Kontroller tøjet for metaldele (klips osv.), og fjern dem.
- Vask sart tøj (strømper, bøjle-BHer osv.) i vaskenet/-pose.
- Luk lynlåse, og knap dyne-/pudebetræk.
- Børst sand ud af lommer og opslag.
- Fjern gardinkroge, eller bind dem ind i et vaskenet eller en vaskepose.

### Sortering af vasketøj

Sorter vasketøjet iht. plejeanvisningerne og producentens oplysninger på plejemærkerne:

- Stof-/fibertype
- Farve
  - **Bemærk:** Vasketøj kan misfarves eller det bliver ikke rigtigt rent. Vask hvidt og kulørt tøj separat. Vask nyt kulørt vasketøj separat første gang.
- Tilsmudsningsgrad
  - Vask tøj med samme tilsmudsningsgrad sammen.

Der findes nogle eksempler på vask ved diverse tilsmudsningsgrader på → Side 25.

- **let tilsmudsning:** Ingen forvask, vælg evt. indstillingen **speed**
- **normal tilsmudsning**
- **kraftig tilsmudsning:** Fyld mindre tøj i maskinen, vælg et program med forvask
- **Pletter:** Pletter skal fjernes/forbehandles, inden de tørrer ind. Prøv først at duppe med sæbevand - gnid ikke. Vask derefter vasketøjet med det passende program. Ind i mellem kan hårdnakkede/indtørrede pletter først fjernes efter flere gange vask.

- Symboler på plejemærkerne
  - **Bemærk:** Tallene i symbolerne henviser til den maksimalt anvendelige vasketemperatur.

- ☞ Tåler normal vask, f.eks. programmet Bomuld
- ☞ Skal vaskes ved skånegang, f.eks. programmet Strygelet
- ☞ Skal vaskes særligt skånsomt, f.eks. programmet Finvask/Silke
- ☞ Tåler håndvask, f.eks. programmet ☞ Uld-/håndvask
- ☞ Tøjet må ikke vaskes i maskine.

### Stivning

**Bemærk:** Tøjet må ikke være behandlet med skyllemiddel.

Det er især velegnet at anvende flydende stivelse i programmer til bomuld og til skylning. Hæld stivelsen i rum ☞ (rengør det evt. forinden) iht. producentens anvisninger.

## Farvning/blegning

Farvning er kun tilladt til almindeligt husbehov. Salt kan angribe rustfrit stål! Følg farveproducentens anvisninger.

Maskinen må **ikke** bruges til blegning af tøj!

## Iblødsætning

1. Tænd apparatet.
2. Vælg programmet **Bomuld 20 °C**.
3. Hæld blødsætnings-/vaskemiddel i rum **II** i henhold til producentens anvisninger.
4. Tryk på tasten ▷|||.
5. Tryk på tasten ▷||| efter ca. 10 minutter for at standse programmet.
6. Tryk igen på tasten ▷||| efter ønsket iblødsætningstid, hvis programmet skal fortsættes eller ændres.

### Anvisninger

- Læg tøj med samme farve i maskinen.
- Der skal ikke tilsættes yderligere vaskemiddel, iblødsætningsvandet bruges til vask.



## Vaskemiddel

### Rigtigt valg af vaskemiddel


Plejemærkerne i tekstilerne er afgørende for valg af det rigtige vaskemiddel, temperatur og behandling, → se også på [www.sartex.ch](http://www.sartex.ch)

På websiden [www.cleanright.eu](http://www.cleanright.eu) findes mange forskellige nyttige oplysninger om vaske-, pleje- og rengøringsmidler til privat brug.

- **Vaskemiddel til kogevaske med optisk hvidt**  
Egnet til hvidt vasketøj af hør eller bomuld, der tåler kogning  
Program: Bomuld / koldt - maks. 90 °C
- **Kulørtvaskemiddel uden blegemiddel og optisk hvidt**  
Egnet til kulørt vasketøj af hør eller bomuld  
Program: Bomuld / koldt - maks. 60 °C
- **Kulørt-/finvaskemiddel uden optisk hvidt**  
Egnet til kulørt vasketøj af strygelette fibre, syntetiske fibre  
Program: Strygelet / koldt - maks. 60 °C
- **Finvaskemiddel**  
Egnet til sarte, fine tekstiler, silke eller viskose  
Program: Finvask/Silke / koldt - maks. 40 °C
- **Uldvaskemiddel**  
Egnet til uld  
Program: Uldvask / koldt - maks. 40 °C

## Spar energi og vaskemiddel

Ved let og normalt snavset vasketøj kan der spares på energien (lavere vasketemperatur) og på mængden af vaskemiddel:

Besparelse	Tilsmudsning/anvisning
Reduceret temperatur og vaskemiddelmængde iht. anbefalet dosering	<b>let tilsmudsning</b> Ingen synlig tilsmudsning eller pletter. Beklædningsgenstande har antaget kropslugt, f.eks.: <ul style="list-style-type: none"> <li>■ Let sommer-/sportstøj (kun brugt i få timer)</li> <li>■ T-shirts, skjorter, bluser (brugt op til 1 dag)</li> <li>■ Gæstesengetøj og -håndklæder (brugt 1 dag)</li> </ul>
	<b>normal tilsmudsning</b> Synligt snavs/eller få svage pletter, f.eks.: <ul style="list-style-type: none"> <li>■ T-shirts, skjorter, bluser (gennemsvedt, brugt flere gange)</li> <li>■ Håndklæder, sengetøj (brugt op til 1 uge)</li> </ul>
	<b>stærk tilsmudsning</b> Tydeligt snavs og/eller pletter, f.eks. viskestykker, babytøj, arbejdstøj

**Bemærk:** Vaske-/hjælpe-/pleje- og rensmidler skal ubetinget doseres iht. producentens anvisninger. → Side 28

## P+ Forindstillinger for programmer

Programforindstillingerne vises i displayfeltet, når programmet er valgt.

Forindstillingerne kan ændres.

Tryk på den pågældende tast så mange gange, indtil den ønskede indstillingsværdi vises i displayfeltet.

**Bemærk:** Hvis der trykkes vedvarende på tasten, løbes indstillingsværdierne automatisk igennem frem til slutværdien. Tryk derefter igen på tasten, hvorpå de indstillede værdier kan ændres igen.

Der kan findes en oversigt over alle mulige programindstillinger på tillægget til brugs- og opstillingsvejledningen.

## Temperatur

(°C)

Tast afhængig af model

Både før og under udførelsen af programmet kan den forindstillede temperatur ændres, afhængigt af programforløbet.

Den maksimalt indstillelige temperatur afhænger af det valgte program.

## Centrifugeringshastighed

()

Både før og under udførelsen af programmet kan centrifugeringshastigheden (i omdr./min - omdrejning pr. minut) ændres, afhængigt af programforløbet.

**Indstilling 0:** Uden slutcentrifugering, vandet bliver kun pumpet ud. Det våde vasketøj bliver liggende i tromlen, f.eks. til vasketøj, som ikke skal centrifugeres.

**Indstilling - - - -:** Skyllestop = uden slutcentrifugering, vasketøjet bliver

## da Ekstra programindstillinger

liggende i vandet efter den sidste skylning.

Skyllестop kan vælges for at undgå krølning, hvis vasketøjet ikke tages ud af vaskemaskinen, så snart programmet er færdigt.

Tryk på → *Side 30* for at fortsætte/afslutte programmet.

Den maksimalt mulige centrifugeringshastighed afhænger af det valgte program og af modellen.

## Færdig om-tid



**Før programstart** kan programslut (Færdig om-tid) vælges i trin på en time (h = time) op til maksimalt 24 h.

Gør følgende:

1. Vælg program.  
Programvarigheden for det valgte program vises, f.eks. **2:30** (timer: minutter).
2. Tryk så mange gange på tasten **Færdig om-tid**, at det ønskede timetal vises.
3. Tryk på tasten ►|||. Programmet starter.  
Det indstillede timetal, f.eks. **8h**, vises i displayet og tælles ned, indtil vaskeprogrammet starter. Derefter vises programmets varighed.

**Bemærk:** Programvarigheden tilpasses automatisk under udførelsen af programmet.

Bestemte faktorer kan påvirke programvarigheden f.eks.:

- programindstillinger,
- dosering af vaskemiddel (evt. ekstra skylninger pga. skumdannelse),
- tøjmenge/tekstiltype (forskelligt vandforbrug),
- ubalance (f. eks. som følge af lagener) udlignes med flere centrifugeringsstarter,
- netspændingsudsving,
- vandtryk (tilløbshastighed).

**Efter programstart** kan det forvalgte timetal ændres på følgende måde:

1. Tryk på tasten ►|||.
2. Ændr timetallet med tasten **Færdig om-tid**.
3. Tryk på tasten ►|||.

**Efter programstart** kan man efter behov efterfylde vasketøj eller tage det ud af maskinen. → *Side 30*



## Ekstra programindstillinger

Der kan findes en oversigt over alle mulige yderligere indstillinger på tillægget til brugs- og opstillingsvejledningen

Indstillingerne er forskellige afhængigt af modellen.

## speed I eco



Tast med to indstillingsmuligheder for at tilpasse det valgte program:

- **speed**  
Til vask på kortere tid med sammenlignelig vaskevirkning, men med forøget energiforbrug i forhold til det valgte program uden indstillingen speed I eco.  
**Bemærk:** Overskrid ikke den maksimale tøjmenge.
- **eco**  
Energioptimeret vask med reduceret temperatur med sammenlignelig vaskevirkning som det valgte program uden indstillingen speed I eco.

Tryk på tasten. Først bliver du tilbudt **speed**-indstillingen. Hvis der trykkes på tasten igen, bliver **eco**-indstillingen aktiv.

Det pågældende symbol lyser i displayet, når indstillingen er aktiveret. Tryk på tasten igen, så er der ikke nogen indstilling aktiv.

## Antikrøl



Tast afhængig af model

Reducerer krøling som følge af speciel centrifugeringsproces med efterfølgende løsning af tøjet og reduceret centrifugeringshastighed.

**Bemærk:** Vasketøjets restfugtighed er forøget.

## Vand&Skyl+



Tast afhængig af model

Højere vandstand og ekstra skylning ved særlig følsom hus og/eller til områder med meget blødt vand

## Forvask



Tast afhængig af model

Til meget snavset vasketøj.

**Bemærk:** Fordel vaskemidlet i rum I og II.



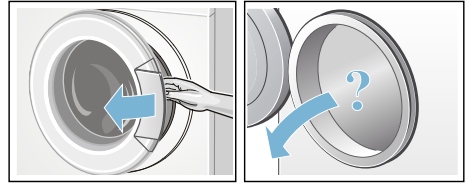
## Betjening af maskinen

### Forberedelse af vaskemaskine

**Bemærk:** Vaskemaskinen skal være **opstillet og tilsluttet korrekt.** → Side 12

1. Sæt netstikket i stikkontakten.
2. Luk vandhanen op.

3. Luk lugen op.
4. Kontroller, at tromlen er helt tom. Tøm den eventuelt.



### Valg af program/start af maskine

**Bemærk:** Hvis børnesikringen er aktiveret, skal den først deaktiveres, inden programmet kan indstilles. .

Vælg det ønskede program med programvælgeren. Den kan drejes i begge retninger.

Maskinen er tændt.

I visningsfeltet vises **programforindstillingerne** for det valgte program:

- temperatur\*,
- programvarighed skiftevis med maksimal tøjmenge og
- henvisningen om energiforbruget\*.

\* afhængigt af model

### Ændring af programmernes forindstillinger

Forindstillingerne for programmet kan anvendes eller ændres.

Tryk gentagne gange på den pågældende tast, til den ønskede indstilling bliver vist.

Indstillingerne er aktive uden bekræftelse.

De bibeholdes ikke efter slukning af vaskemaskinen.

Forindstillinger for programmer  
→ Side 25

## Valg af ekstra programindstillinger

Hvis der vælges yderligere indstillinger, kan vaskeprocessen tilpasses endnu bedre til vasketøjet.

Indstillingerne kan til- eller fravælges afhængigt af programforløbet.

Tasternes kontrollamper lyser, når indstillingen er aktiv.

Indstillingerne bibeholdes ikke, efter at vaskemaskinen er slukket.

Yderligere programindstillinger  
→ Side 26

## Ilægning af vasketøj i tromlen

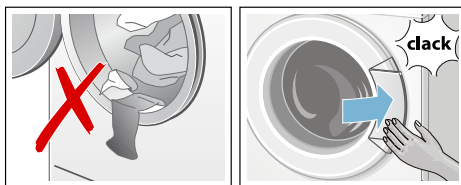
### Advarsel Livsfare!

Tøj, der er blevet forbehandlet med opløsningsmiddelholdige rengøringsmidler, f.eks. pletfjerner eller rensebenzin, kan medføre en eksplosion, når det er lagt i maskinen. Skyl tøjet grundigt i hånden forinden.

### Anvisninger

- Bland store og små stykker tøj. Vasketøj af forskellig størrelse fordeler sig bedre i maskinen ved centrifugeringen. Enkelte stykker tøj kan føre til ubalance.
  - Overhold den angivne maksimale tøjmængde. Overfyldning mindsker vaskeresultatet og fremmer krøning.
1. Sorteret vasketøj skal lægges udfoldet ind i tromlen.

2. Vær opmærksom på, at der ikke er vasketøj i klemme mellem lugen og gummimanchetten, og luk lugen.



## Dosering og påfyldning af vaske- og plejemidler

### Pas på! Beskadigelse af apparatet

Vaskemaskinens overflader kan blive beskadiget, hvis de kommer i berøring med rengøringsmidler og midler til forbehandling af vasketøjet (f.eks. pletfjerner, forvaskespray osv.). Pas på, at sådanne midler ikke kommer i kontakt med vaskemaskinens overflader. Tør i givet fald rester af forstøvet spray og andre rester/dråber af med en fugtig klud med det samme.

### Dosering

Doser vaske- og skyllemidler iht.:

- vandets hårdhedsgrad (oplyses af vandværket)
- producentens oplysninger på emballagen
- vasketøjsmængde
- tilsmudsningsgrad → Side 25

### Påfyldning

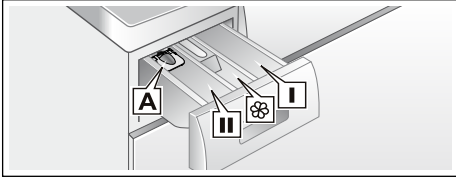
### Advarsel Øjen-/hudirritationer!

Der kan sprøjte vaske-/plejemidler ud, hvis sæbeskuffen åbnes under driften. Åbn sæbeskuffen med forsigtighed. Skyl øjne og hud grundigt, hvis de kommer i kontakt med vaske-/plejemidler.

Kontakt en læge, hvis vaske-/plejemidler ved et uheld er blevet indtaget.

**Bemærk:** Fortynd tyktflydende skylle- og formskyllemidler med vand, derved forhindres tilstopninger.

Fyld vaske- og plejemidlerne i de respektive rum:



Doseringsindsats* <b>A</b>	Til flydende vaskemidler
Rum <b>II</b>	Vaskemiddel til hovedvask, afkalkningsmiddel, blegemiddel, pletfjerner
Rum	Skyllemiddel, stivelse Overskrid ikke markeringen <b>max</b>
Rum <b>I</b>	Vaskemiddel til forvask

1. Træk sæbeskuffen ud til anslaget.
2. Påfyld vaske og/eller plejemiddel.
3. Luk sæbeskuffen.

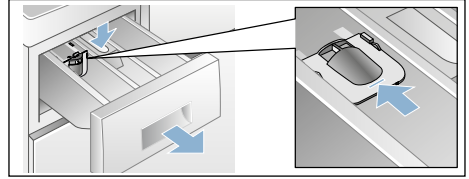
### Doseringsindsats\* til flydende vaskemidler

\* afhængigt af model

Placering af doseringsindsats til flydende vaskemiddel:

1. Træk sæbeskuffen ud, tryk indsatsen ned, og tag skuffen helt ud.
2. Skyd doseringsindsatsen fremad, vip den ned, og lad den gå i indgreb.

3. Skyd sæbeskuffen ind igen.



**Bemærk:** Anvend ikke indsatsen med geleagtige vaskemidler eller med vaskepulver, til programmer med forvask, og hvis der er valgt en Færdig om-tid.

### Ved modeller uden doseringsindsats:

Fyld det flydende vaskemiddel i en passende beholder, og læg den med i tromlen.

### Start af program

Tryk på tasten . Indikatorlampen lyser, og programmet starter.

Under udførelsen af programmet vises i displayfeltet Færdig om-tiden hhv. programvarigheden, efter at programmet er startet, samt symbolerne for programforløbet. Displayfelt → Side 22

### Bemærk: Registrering af skum

Hvis symbolet også vises i displayfeltet, har vaskemaskinen registreret for meget skum under vasken og har derfor automatisk aktiveret ekstra skylninger for at afhjælpe skummet.

Brug mindre vaskemiddel til samme tøjængde ved næste vask.

For at forhindre en utilsigtet ændring af programindstillingen kan børnesikringen aktiveres på følgende måde.



## Børnesikring

(↶ 3 sec)

Vaskemaskinen kan sikres mod, at de indstillede funktioner utilsigtet ændres. Aktivér hertil børnesikringen efter programstart.

Tryk samtidig på tasterne **Centrifugeringshastighed** og **Færdig om-tid** i ca. 3 sekunder for at **aktivere/deaktivere**. I displayfeltet vises symbolet ↶.

- ↶ lyser: Børnesikringen er aktiv.
- ↶ blinker: Børnesikringen er aktiv, og programvælgeren blev omstillet. For at deaktivere børnesikringen skal programvælgeren stilles tilbage på udgangsprogrammet. Symbolet lyser igen.

**Bemærk:** For at undgå at programmet afbrydes, skal programvælgeren dog ikke drejes forbi Sluk-positionen.

**Bemærk:** Børnesikringen er fortsat aktiv efter programmet er slut og maskinen er slukket. Den skal altid deaktiveres, hvis du vil starte et nyt program.

## Efterfyldning af vasketøj

Efter programstart kan vasketøjet lægges i eller tages ud af maskinen efter behov.

Tryk i den forbindelse på tasten ▷.

Indikatorlampen i tasten ▷ blinker, og maskinen kontrollerer, om det er muligt at efterfylde vasketøj.

Hvis:

- symbolet ☹ er slukket, er det muligt at fylde vasketøj efter.
- symbolet ☹ lyser, er det ikke muligt at efterfylde vasketøj.

Tryk på tasten ▷ for at **fortsætte programmet**. Programmet fortsættes automatisk.

## Anvisninger

- Lad ikke lugen stå åben i længere tid ved efterfyldning - der kan løbe vand ud fra vasketøjet.
- Lugen er låst af sikkerhedsmæssige grunde, hvis vandstanden og/eller temperaturen er høj, eller så længe tromlen roterer. I dette tilfælde er det ikke muligt at lægge mere vasketøj i maskinen.
- Påfyldningsindikatoren er ikke aktiv ved efterfyldning.

## Ændring af program

1. Tryk på tasten ▷.
2. Vælg et andet program.
3. Tryk på tasten ▷. Det nye program starter forfra.

## Afbryde program

Ved programmer med høj temperatur:

1. Tryk på tasten ▷.
2. Lad tøjet køle af: Vælg **Skyl**.
3. Tryk på tasten ▷.

Ved programmer med lav temperatur:

1. Tryk på tasten ▷.
2. Vælg **Centrifugering/Udpumpning**.
3. Tryk på tasten ▷.

## Programslut ved skyllestop

I displayfeltet vises - - - ☹, og kontrollampen til tasten ▷ blinker.

Fortsæt programmet på følgende måde:

- Tryk på tasten ▷, eller
- vælg en centrifugeringshastighed hhv. sæt programvælgeren på **Centrifugering/Udpumpning**, og tryk derefter på tasten ▷.

## Programslut

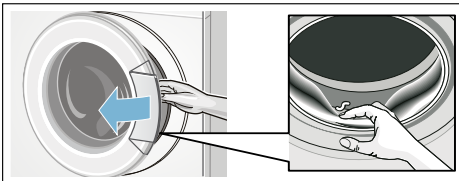
I displayfeltet vises **End**, og indikatorlampen i tasten ► er slukket.

## Udtagning af vasketøj / slukning af maskine

1. Luk lugen op, og tag vasketøjet ud.
2. Stil programvælgeren på **Sluk** (○). Maskinen er slukket.
3. Luk for vandhanen.  
**Bemærk:** Ikke nødvendigt ved Aquastop-modeller.

### Anvisninger

- Husk at tage alt vasketøjet ud af tromlen. Ellers kan det krympe ved næste vask eller smitte af på andet vasketøj.
- Fjern eventuelle fremmedlegemer fra tromlen og gummimanchetten – fare for rust.
- Tør gummimanchetten af.



- Lad luge og sæbeskuffe stå åbne, så restvand kan tørre.
- Vent altid, indtil programmet er færdigt, fordi maskinen ellers stadigvæk kan være låst. Tænd så for maskinen, og vent, indtil den låses op.
- Hvis displayfeltet er slukket ved programslut, er energisparefunktionen aktiv. Tryk på en vilkårlig tast for at aktivere displayet.



## Sensorsystem

### Mængdeautomatik

Mængdeautomatikken tilpasser vandforbruget optimalt i alle programmer afhængigt af tekstiltype og tøj mængde.

### Balancekontrol-system

Den automatiske balancekontrol registrerer ubalance og sørger for jævn fordeling af tøjet ved hjælp af gentagne centrifugeringsstarter.

Ved stærk ubalance reduceres hastigheden, eller centrifugeringen bliver af hensyn til sikkerheden helt udeladt.

**Bemærk:** Læg både små og store stykker tøj i tromlen. → Side 37

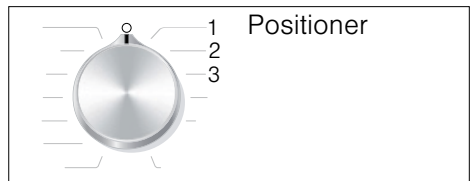


## Indstilling af lydsignal

Følgende indstillinger kan ændres:

- Lydstyrken for advarselssignaler (f.eks. ved programslut) og/eller
- lydstyrken for taster signalerne.

Indstillingsmodussen skal altid aktiveres, inden indstillingerne kan ændres.



## Aktivere indstillingsmodus

1. Vælg programmet **Bomuld** på position 1. Vaskemaskinen er tændt.
2. Tryk på tasten  $\blacktriangleright$ , og drej samtidig programvælgeren mod højre til position 2. Slip tasten.

Indstillingsmodussen er aktiveret, og i displayet vises den forindstillede lydstyrke for advarselssignalerne (f.eks. ved programslut).

## Ændring af lydstyrke

Med tasten **Færdig om-tid** ændres følgende på programvælger-positioner:

- 2: Lydstyrke for advarselssignaler og/eller på
- 3: Lydstyrke for tasterne.



0 = slukket, 1 = lav,  
2 = mellem, 3 = høj,  
4 = meget høj

## Afslutte indstillingsmodus

Du kan nu afslutte proceduren og stille programvælgeren på **Sluk** (○). Indstillingerne er gemt.



## Rengøring og pleje

### Advarsel Livsfare!

Ved kontakt med spændingsførende dele er der fare for elektrisk stød. Sluk for apparatet, og træk netstikket ud af kontakten.

### Advarsel Fare for forgiftning!

Rengøringsmidler med indhold af opløsningsmidler, som f.eks. rensebenzin, kan danne giftige dampe. Anvend derfor ikke rengøringsmidler med indhold af opløsningsmidler.

## Pas på!

### Skader på apparatet

Rengøringsmidler med indhold af opløsningsmidler, som f.eks. rensebenzin, kan beskadige overfladen på maskinens komponenter. Anvend derfor ikke rengøringsmidler med indhold af opløsningsmidler.

## Sådan forebygges dannelse af biobelægninger og ubehagelig lugt:

### Anvisninger

- Sørg for god ventilation i det rum, hvor vaskemaskinen er opstillet.
- Lad luge og sæbeskuffe være åbne, når vaskemaskinen ikke er i brug.
- Brug af og til et program på **Bomuld 60 °C** og et vaskepulver til kogevaske.

## Kabinet/betjeningspanel

- Tør kabinettet og betjeningspanelet af med en blød, fugtig klud.
- Fjern rester af vaskemiddel med det samme.
- Der må ikke rengøres med en vandstråle.

## Vasketromle

Brug et klorfrit rengøringsmiddel, og anvend aldrig ståluld.

Hvis der opstår en ubehagelig luft i vaskemaskinen hhv. for at rengøre tromlen, skal man afhængigt af modellen udføre programmet **Tromlerengøring 90 °C** eller **Bomuld 90 °C** uden vasketøj. Brug et vaskemiddel til kogevaske.

## Afkalkning

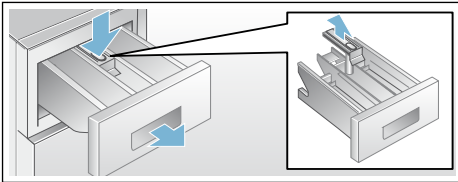
Ved korrekt vaskemiddeldosering er afkalkning ikke nødvendig. Følg anvisningerne fra afkalkningsmidlets producent, hvis det alligevel skulle være nødvendigt. Der kan købes egnede

afkalkningsmidler på vores internetside eller hos kundeservice.

## Sæbeskuffe og kabinet

Hvis der er rester af vaske- og skyllemiddel:

1. Træk sæbeskuffen ud. Tryk på indsatsen, og træk sæbeskuffen helt ud.
2. Udtagning af indsatsen: Tryk med fingeren indsatsen op nedefra.



3. Rengør sæberummene og indsatsen med vand og en børste, og tør sæbeskuffen. Rengør også kabinettet indvendigt.
4. Sæt indsatsen på plads, og tryk den fast (placer cylinderen på styretappen).
5. Skyd sæbeskuffen ind.

**Bemærk:** Lad sæbeskuffen stå åben, så det resterende vand kan tørre.

## Pumpe tilstoppet

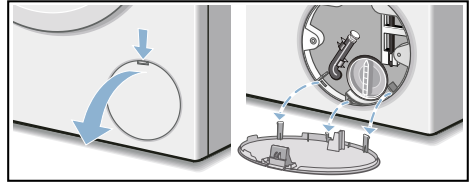
### Advarsel Fare for skoldning!

Vaskevandet bliver meget varmt, når der vaskes ved høje temperaturer. Berøring af det varme vaskevand kan medføre skoldning.

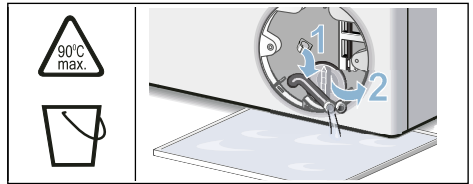
Lad varmt vaskevand køle af.

1. Luk for vandhanen, så der ikke kan løbe yderligere vand ind i maskinen, som derefter skal tømmes ud via afløbspumpen.
2. Sluk for apparatet. Træk netstikket ud.

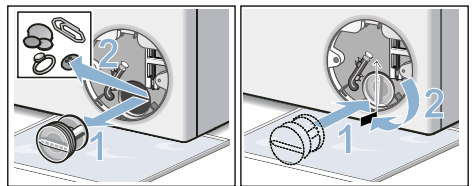
3. Åbn serviceklappen, og tag den af.



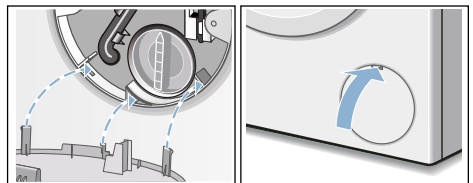
4. Tag aftapningsslangen ud af holderen. Træk proppen ud, og lad vandet løbe af i en egnet beholder. Tryk proppen på plads, og sæt aftapningsslangen på plads i holderen.



5. Skru pumpedækslet af med forsigtighed - der kan løbe restvand ud. Rengør pumpehuset indvendigt, pumpedækslets gevind og pumpehuset. Pumpens vingehjul skal kunne drejes. Sæt pumpedækslet på igen, og skru det fast. Håndtaget skal stå lodret.



6. Sæt serviceklappen på plads, lad den gå i indgreb, og luk den.

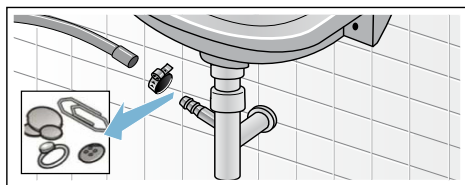


**da** En fejl, hvad gør man?

**Bemærk:** Gør følgende for at forhindre, at der løber ubenyttet vaskemiddel ud i afløbet ved næste vask: Hæld 2 liter vand i rum **II**, og start programmet til udpumpning.

## Afløbsslange er tilstoppet ved vandlås

1. Sluk apparatet. Træk netstikket ud.
2. Frigør slangeforbindelsen. Træk forsigtigt afløbsslangen af, der kan løbe restvand ud.
3. Rengør afløbsslangen og studsene på vandlåsen.

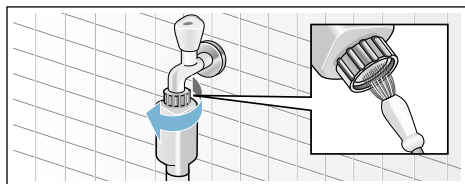


4. Sæt afløbsslangen på igen, og spænd den fast med spændebåndet.

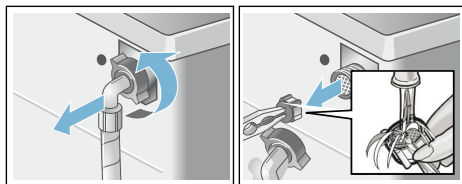
## Sien i vandtilløbet er tilstoppet

Først skal vandtrykket i tilløbsslangen fjernes:

1. Luk for vandhanen.
2. Vælg et program (bortset fra Skylling//Centrifugering/ Udpumpning).
3. Tryk på tasten **▶**. Lad programmet køre i ca. 40 sekunder.
4. Stil programvælgeren på **Sluk** (○). Træk netstikket ud.
5. Rengøring af sien på vandhanen: Tag slangen af vandhanen. Rengør sien med en lille børste.



6. Rengør sien på bagsiden af maskinen ved modellerne Standard og Aqua-Secure: Tag slangen bag på maskine af, tag sien ud med tang, og rengør den.



7. Tilslut slangen, og kontrollér tætheden.

## ? En fejl, hvad gør man? Nødåbning

f.eks. ved strømsvigt

Programmet fortsætter, når strømforsyningen er retableret.

Hvis vasketøjet alligevel skal tages ud, kan lugen åbnes, som beskrevet i det følgende:

### ⚠ Advarsel

#### Fare for skoldning!

Når der vaskes ved høje temperaturer, kan berøring af varmt vaskevand og vasketøj medføre skoldning. Lad evt. tøjet køle af først.

### ⚠ Advarsel

#### Fare for tilskadekomst!

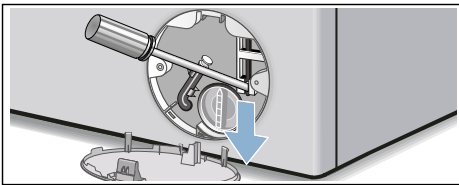
Hvis hånden stikkes ind i den roterende tromle, kan der ske tilskadekomst. Stik ikke hånden ind i den roterende tromle. Vent, til tromlen ikke længere drejer.

## **Pas på!** **Vandskader**








Udløbende vand kan medføre vandskader.

Åbn ikke lugen, hvis der ses vand bag glasset.

1. Sluk for apparatet. Træk netstikket ud.
2. Tøm vaskevandet ud.
3. Træk nødåbningsmekanismen nedad med et værktøj, og slip den igen. Herefter kan lugen åbnes.



## Henvisninger i displayfeltet




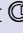
Indikator	Årsag/Afhjælpning
 lyser	<ul style="list-style-type: none"> <li>■ Temperatur for høj. Vent, til temperaturen er faldet.</li> <li>■ Vandstand for høj. Efterfyldning af vasketøj er ikke mulig. Luk i givet fald lugen med det samme. Tryk på tasten  for at fortsætte programmet.</li> </ul>
 blinker	<ul style="list-style-type: none"> <li>■ Der evt. vasketøj i klemme. Luk lugen op igen, luk den, og tryk på tasten .</li> <li>■ Tryk evt. lugen til, eller tag vasketøj ud, og tryk den til igen.</li> <li>■ Sluk og tænd evt. for maskinen igen. Indstil programmet, og foretag individuelle indstillinger. Start programmet.</li> </ul>
 lyser	<ul style="list-style-type: none"> <li>■ Luk koldt vandshanen helt op.</li> <li>■ Tilløbsslangen har knæk/er i klemme. Korrigér slangens føring.</li> <li>■ Vandtryk for lavt. Rens filtret. → <i>Side 34</i></li> </ul>
	Børnesikring aktiveret - deaktiver børnesikring.
 lyser	Der er registreret for meget skum, der er aktiveret ekstra skylninger. Brug mindre vaskemiddel til samme tøj mængde ved næste vask. → <i>Side 29</i>
: i Færdig om-tiden blinker.	Netspænding for lav.
. i Færdig om-tiden blinker.	Underspænding i løbet af vaskeprogrammet. Programmet bliver forlænget.
E:18	<ul style="list-style-type: none"> <li>■ Pumpe tilstoppet. Rens pumpen. → <i>Side 33</i></li> <li>■ Afløbsslange/afløbsrør tilstoppet. Rens afløbsslangen på vandlåsen. → <i>Side 34</i></li> </ul>
E:23	Vand i bundkar, apparatet er utæt. Luk for vandshanen. Kontakt kundeservice!
E:32	<p>Blinker skiftevis med <b>Slut</b> ved programslut.</p> <p>Ingen fejl – ubalance-kontrolsystemet har afbrudt centrifugeringen, fordi vasketøjet er ujævnt fordelt.</p> <p>Læg både små og store stykker vasketøj i tromlen. Centrifuger evt. vasketøjet igen.</p>
E:93 (ved modeller med varmt- og koldt vandstilslutning)	<p>Vandtryk for lavt:</p> <ul style="list-style-type: none"> <li>■ Luk helt op for varmt vandshanen.</li> <li>■ Tilløbsslangen for varmt vand har knæk/er i klemme. Korrigér slangens føring.</li> <li>■ Rens filtret. → <i>Side 34</i></li> <li>■ Tilløbsslangen for varmt vand er ikke tilsluttet. Apparatet er kun i drift med koldt vand. Indikatoren vises kun ved den første vask efter installationen af apparatet uden varmt vandstilslutning.</li> </ul>
Andre indikatorer	Sluk for apparatet, vent i 5 sekunder, og tænd det igen. Kontakt kundeservice, hvis indikatoren vises igen. → <i>Side 39</i>



## En fejl, hvad gør man?

Fejl	Årsag/Afhjælpning
Der løber vand ud.	<ul style="list-style-type: none"> <li>■ Fastgør afløbsslangen korrekt/udskift den.</li> <li>■ Spænd forskruingen på tilløbsslangen til.</li> </ul>
Ingen vandtilførsel. Vaskemidlet er ikke skyllet ind.	<ul style="list-style-type: none"> <li>■ Glemte at trykke på tasten ▷■ ?</li> <li>■ Er vandhanen åbnet?</li> <li>■ Er filtret evt. tilstoppet? Rens filtret. → <i>Side 34</i></li> <li>■ Er der knæk på tilløbsslangen, eller er den i klemme?</li> </ul>
Lugen kan ikke åbnes.	<ul style="list-style-type: none"> <li>■ Sikkerhedsfunktion er aktiveret. Programafbrydelse? → <i>Side 30</i></li> <li>■ ☞ Er børnesikring aktiveret? Deaktiver børnesikring. → <i>Side 30</i></li> <li>■ Er der valgt ---- (skyllestop = uden slutcentrifugering)? → <i>Side 30</i></li> <li>■ Lugen kan kun åbnes med nødåbning? → <i>Side 34</i></li> </ul>
Programmet starter ikke.	<ul style="list-style-type: none"> <li>■ Er der trykket på tasten ▷■ ?</li> <li>■ Er der valgt <b>Færdig om-tid</b>?</li> <li>■ Er lugen lukket?</li> <li>■ ☞ Er børnesikring aktiveret? Deaktiver børnesikring. → <i>Side 30</i></li> </ul>
Tromlen rykker kortvarigt frem og tilbage efter programstart.	Ingen fejl - ved programstart kan den interne motortest medføre, at tromlen kortvarigt rykker frem og tilbage.
Vaskevandet pumpes ikke ud.	<ul style="list-style-type: none"> <li>■ Er der valgt ---- (skyllestop = uden slutcentrifugering)? → <i>Side 30</i></li> <li>■ Rens pumpen. → <i>Side 33</i></li> <li>■ Rens afløbsslange og/eller afløbsrør.</li> </ul>
Der er ikke synligt vand i tromlen.	Ingen fejl – vandstanden er under det synlige område.
Centrifugeringsresultat er ikke tilfredsstillende. Vasketøjet er vådt/for fugtigt.	<ul style="list-style-type: none"> <li>■ Ingen fejl – ubalance-kontrolsystemet har afbrudt centrifugeringen, fordi vasketøjet er ujævnt fordelt. Læg både små og store stykker vasketøj i tromlen.</li> <li>■ Er antikrøl-funktionen valgt (afhængigt af model)?</li> <li>■ Er den valgte centrifugeringshastighed for lav?</li> </ul>
Gentagne forsøg på start af centrifugering.	Ingen fejl – ubalance-kontrolsystemet udligner uligevægten.
Programmet varer længere end normalt.	<ul style="list-style-type: none"> <li>■ Ingen fejl – ubalance-kontrolsystemet udligner uligevægten ved at fordele tøjet flere gange.</li> <li>■ Ingen fejl – skumkontrolsystemet er aktiveret – der aktiveres en ekstra skylning.</li> </ul>
Programvarigheden ændrer sig under vaskecyklussen.	Ingen fejl – programforløbet optimeres i forhold til den pågældende vaskeproces. Det kan medføre, at programmets varighed ændres i displayet.
Der er restvand i rum ☞ til plejemidler.	<ul style="list-style-type: none"> <li>■ Ingen fejl – det har ingen indflydelse på plejemidlets virkning.</li> <li>■ Rengør evt. indsatsen.</li> </ul>

## da En fejl, hvad gør man?

Fejl	Årsag/Afhjælpning
Ubehagelig lugt i vaskemaskinen.	Afhængigt af modellen skal programmet <b>Tromlerengøring 90 °C</b> eller <b>Bomuld 90 °C</b> udføres uden vasketøj. Brug et vaskepulver til kogevaske eller et vaskemiddel med blegemiddel. <b>Bemærk:</b> Brug kun halvdelen af den mængde vaskemiddel, som er anbefalet af producenten, for at undgå skumdannelse. Brug ikke et uld- eller finvaskemiddel.
I displayfeltet lyser symbolet  . Der kommer evt. skum ud af sæbeskuffen.	Er det brugt for meget vaskemiddel? Hæld en spiseskefuld skyllemiddel blandet med en 1/2 liter vand i rum <b>II</b> (ikke ved outdoor- og sportswear-tekstiler og tekstiler med dunfyld!). Brug mindre vaskemiddel ved næste vask.
Kraftig støj, vibrationer og maskinen "vandler" under centrifugering.	<ul style="list-style-type: none"><li>■ Er apparatet indjusteret til vandret? Indjuster apparatet. → <i>Side 17</i></li><li>■ Er apparatets fødder gjort fast? Fastgør apparatets fødder. → <i>Side 17</i></li><li>■ Er transportsikringerne fjernet? Fjern transportsikringerne. → <i>Side 13</i></li></ul>
Displayfelt/indikatorlamper fungerer ikke under driften.	<ul style="list-style-type: none"><li>■ Strømafbrydelse?</li><li>■ Er sikringen udløst? Slå sikringen til/udskift den.</li><li>■ Kontakt kundeservice, hvis fejlen opstår igen.</li></ul>
Der er rester af vaskemiddel på tøjet.	<ul style="list-style-type: none"><li>■ Nogle fosfatfrie vaskemidler indeholder vandopløselige rester.</li><li>■ Vælg <b>Skyl</b>, eller børst tøjet efter vask.</li></ul>
I pause-tilstand lyser symbolet  i displayfeltet.	<ul style="list-style-type: none"><li>■ Vandstand for høj. Efterfyldning af vasketøj er ikke mulig. Luk i givet fald lugen med det samme.</li><li>■ Tryk på tasten  for at fortsætte programmet.</li></ul>
I pause-tilstanden er symbolet  slukket i displayfeltet.	Lugen er låst op. Det er muligt at efterfylde vasketøj.
Hvis fejlen ikke selv kan afhjælpes (efter sluk/tænd), eller hvis apparatet skal repareres:	<ul style="list-style-type: none"><li>■ Sluk for apparatet, og træk netstikket ud af stikkontakten.</li><li>■ Luk for vandhanen, og kontakt kundeservice.</li></ul>



## Kundeservice

Kontakt kundeservice, hvis fejlen ikke kan afhjælpes på egen hånd. → Omslagsside

Vi finder altid en passende løsning, også for at undgå unødvendige teknikerbesøg.

Oplys vaskemaskinens modelnummer (E-Nr.) og fabriktionsnummer (FD) ved henvendelse til kundeservice.

E-Nr. \_\_\_\_\_ FD \_\_\_\_\_

E-nr.            Modelnummer  
FD              Fabrikationsnummer

\* Afhængigt af model findes disse oplysninger følgende steder:

På lugens inderside\* / indvendig i serviceklappen\* eller på bagsiden af apparatet.

### **Stol på producentens kompetence.**

Kontakt os. Således sikres det, at reparationer udføres af uddannede serviceteknikere, som anvender originale reservedele.



## Tekniske data

### **Mål:**

60 x 55 x 85 cm  
(bredde x dybde x højde)

### **Vægt:**

66 - 73 kg\*

### **Nettilslutning:**

Mærkespænding 220-240 V / 50 Hz

Mærkestrøm: 10 A

Nominal effekt: 1900 - 2300 W

### **Vandtryk:**

100 - 1000 kPa (1-10 bar)

### **Effektforbrug i slukket tilstand:**

0,12 W

### **Effektforbrug i standby-tilstand:**

0,58 W

\* afhængigt af model



## Aquastop-garanti

### **kun for maskiner med Aqua-Stop**

Udover de garantikrav, der kan stilles overfor sælger og som er indeholdt i købekontrakten, og udover vores normale produktgaranti, yder vi en garanti på følgende betingelser:

1. Hvis der skulle opstå en vandskade på grund af en fejl på vores Aqua-Stop-system, yder vi erstatning for skader til private brugere.
2. Denne garanti gælder i hele maskinens levetid.
3. En forudsætning for en garantiydelse er, at maskinen med Aqua-Stop er opstillet og tilsluttet fagligt korrekt i henhold til vores vejledning, samt en fagligt korrekt Aqua-Stop forlængelse (originalt tilbehør). Vores garantien omfatter ikke defekte vandledninger eller armaturer frem til Aqua-Stop-tilslutningen på vandhanen.
4. Det er principielt ikke nødvendigt at holde maskiner med Aqua-Stop under opsyn under driften hhv. at lukke for vandhanen efter endt brug. Vandhanen skal dog lukkes ved fravær i længere tid, f.eks. ved ferier af flere ugers varighed.

## Rådgivning og bestilling af reparation i tilfælde af fejl

DK 44 89 89 85

Der findes kontaktdata for alle lande i den vedlagte kundeservice-liste.

BSH Hausgeräte GmbH  
Carl-Wery-Straße 34  
81739 München  
GERMANY  
[siemens-home.bsh-group.com](http://siemens-home.bsh-group.com)

Produceret af BSH Hausgeräte GmbH med varemærkelicens fra Siemens AG



9001322549 (9803)