



SIEMENS



# Vaskemaskin

WU...

[siemens-home.bsh-group.com/welcome](https://siemens-home.bsh-group.com/welcome)

**no** Bruks- og monteringsveiledning

Register  
your  
product  
online

## Din nye vaskemaskin

Du har bestemt deg for en vaskemaskin av merket Siemens.

Vær vennlig å ta deg noen minutter til å lese igjennom denne teksten og på den måten bli kjent med de fordelaktige egenskapene til vaskemaskinen.

For å rettfærdiggjøre det høye kravet til kvalitet fra merket Siemens, er enhver vaskemaskin som forlater fabrikken, grundig undersøkt for å sikre feilfri funksjon og tilstand.

Videre informasjon om våre produkter, tilbehør, reservedeler og service finner du på vår nettside [www.siemens-home.bsh-group.com](http://www.siemens-home.bsh-group.com), eller du kan henvende deg til våre sentre for kundeservice.

Dersom bruks- og plasseringsveiledningen beskriver flere modeller samtidig, blir det alltid henvist til forskjellene på de aktuelle stedene i teksten.



Apparatet må først tas i bruk etter at du har lest denne bruks- og oppstillingsveiledningen!

## Fremstilling

### ⚠ Advarsel!

Denne kombinasjonen av symbol og signalord viser til en farlig situasjon. Dersom advarselen ikke tas til følge, kan resultatet bli dødsfall eller personskader.

### Obs!

Dette signalordet viser til en farlig situasjon. Dersom dette ikke tas til følge, kan resultatet bli dødsfall eller personskader.

### Henvising / tips

Henvisninger om optimal bruk av apparatet / nyttig informasjon.

### 1. 2. 3. / a) b) c)

Trinnene i fremgangsmåten angis med tall eller bokstaver.

■ / -

Opplisteringer angis med en liten boks eller tankestrek.

# Innholdsfortegnelse

 <b>Tiltenkt bruk</b> . . . . .	4	 <b>Vaskemiddel</b> . . . . .	23
 <b>Sikkerhetsinstruksjoner</b> . . . . .	5	Riktig valg av vaskemiddel . . . . .	23
Barn / personer med handikap / husdyr . . . . .	5	Spare strøm og vaskemidler . . . . .	24
Installasjon . . . . .	6	<b>P+</b> <b>Forhåndsinnstillinger for programmer</b> . . . . .	24
Drift . . . . .	8	Temperatur . . . . .	24
Rengjøring/vedlikehold . . . . .	9	Sentrifugehastighet . . . . .	24
 <b>Miljøvern</b> . . . . .	11	Ferdig om-tid . . . . .	25
Emballasje/avhending . . . . .	11	<b>P+</b> <b>Tilleggsinnstillinger for programmer</b> . . . . .	25
Sparetips . . . . .	11	speed I eco . . . . .	25
 <b>Oppstilling og tilkobling</b> . . . . .	12	Antikrøll . . . . .	26
Leveringsomfang . . . . .	12	Vann og skyling . . . . .	26
Sikkerhetsanvisninger . . . . .	12	Forvask . . . . .	26
Oppstillingssted . . . . .	13	 <b>Betjening av apparatet</b> . . . . .	26
Oppstilling på en sokkel eller en flate/gulv av trebjelker . . . . .	13	Klærgjøre vaskemaskinen . . . . .	26
Oppstilling på en avsats med skuff. . . . .	13	Velge program / slå på apparatet . . . . .	26
Under-/innbygging av apparatet i en kjøkkeninnredning. . . . .	13	Endre forhåndsinnstillinger . . . . .	26
Fjerne transportsikringene . . . . .	13	Velge tilleggsinnstillinger for programmer . . . . .	27
Lengden på slanger og ledninger. . . . .	14	Legge tøy inn i trommelen. . . . .	27
Vanntilløp . . . . .	14	Dosere og fylle inn vaske- og pleiemiddel . . . . .	27
Vannutløp . . . . .	16	Starte program . . . . .	28
Justering . . . . .	17	Barnesikring . . . . .	28
Elektrisk tilkobling . . . . .	17	Legge i tøy . . . . .	29
Før første gangs vask . . . . .	18	Endre program . . . . .	29
Transport . . . . .	18	Avbryte program . . . . .	29
 <b>Bli kjent med apparatet</b> . . . . .	19	Programslutt ved skyllestopp . . . . .	29
Vaskemaskin . . . . .	19	Programslutt . . . . .	29
Betjeningsfelt . . . . .	20	Ta ut tøyet / slå av maskinen . . . . .	29
Display . . . . .	21	 <b>Sensorteknologi</b> . . . . .	30
 <b>Tøy</b> . . . . .	22	Mengdeautomatikk . . . . .	30
Forberedelser . . . . .	22	Balansesystem . . . . .	30
Sortering av tøy . . . . .	22	 <b>Signalinnstilling</b> . . . . .	30
Stiving . . . . .	22		
Farge/bleke . . . . .	23		
Bløtlegging . . . . .	23		



## Rengjøring og vedlikehold . . . . 31

Kabinett/betjeningsfeltet . . . . .	31
Vasketrommelen . . . . .	31
Avkalking . . . . .	31
Vaskemiddelskuff og kabinett . . . . .	31
Vannpumpen er tilstoppet . . . . .	32
Avløpsslangen er tilstoppet ved sifongen. . . . .	32
Silen i vanntilførselen er tilstoppet . .	33



## Hva kan du gjøre hvis det oppstår feil? . . . . . 33

Nødutløsning . . . . .	33
Henvisninger i displayet. . . . .	34
Hva kan du gjøre hvis det oppstår feil? . . . . .	35



## Kundeservice . . . . . 37



## Tekniske data . . . . . 37



## Aquastop-garanti . . . . . 37



## Tiltent bruk

- Dette apparatet er kun beregnet til bruk i private husholdninger.
- Ikke monter eller bruk apparatet utendørs og/eller på steder der det kan bli utsatt for frost. Dersom vann inne i apparatet fryser til, kan apparatet bli ødelagt. Vannslanger som fryser til, kan sprekke.
- Dette apparatet må kun brukes til å vaske tøy i husholdningen, dvs. tøy som tåler maskinvask og ulltøy som tåler vask (se etikettene). Bruk av apparatet til andre formål er utenfor rammene av det tiltente området og forbudt.
- Dette apparatet er egnet for bruk med vann og vanlige vaskemidler og pleieprodukter (må være egnet for bruk i vaskemaskin).
- Apparatet er beregnet for bruk opptil maks. 4000 m over havet.

### Før du slår apparatet på:

Kontroller at apparatet ikke har synlige skader. Ikke bruk apparatet hvis det er skadet. Ved problemer kan du henvende deg til din forhandler eller kundeservice.

Les og følg anvisningene om bruk og montering og all annen informasjon som følger med apparatet.

Oppbevar dokumentene for å kunne slå opp i dem senere eller gi dem videre til senere eiere.

## Sikkerhetsinstruksjoner

Følgende sikkerhetsinstruksjoner og advarsler er gitt for å beskytte deg mot skader og hindre materielle skader på omgivelsene.

Det er likevel viktig å ta nødvendige forholdsregler og fortsatt vise forsiktighet ved installasjon, vedlikehold, renhold og bruk av apparatet.

### Barn / personer med handikap / husdyr

#### Advarsel Livsfare!

Barn og andre som ikke er i stand til å vurdere risikoen tilknyttet bruk av apparatet, kan skade seg eller havne i livstruende situasjoner. Vær derfor oppmerksom på følgende:

- Dette apparatet kan brukes av barn fra 8 år og oppover og av personer med reduserte fysiske, sensoriske eller mentale evner eller mangel på erfaring og kunnskap, så fremt de er under tilsyn eller får instruksjoner om hvordan de bruker apparatet på en sikker måte, og de forstår farene som kan oppstå i forbindelse med bruk av apparatet.

- Ikke la barn leke med apparatet.
- Ikke la barn rengjøre eller vedlikeholde apparatet uten tilsyn.
- Barn under 3 år og husdyr skal holdes på trygg avstand fra apparatet.
- Ikke la apparatet være uten tilsyn når barn eller andre som ikke er i stand til å vurdere risiko, er i nærheten.

#### Advarsel Livsfare!

Barn kan låse seg inn i apparatet og havne i en livstruende situasjon.

- Ikke plasser apparatet bak en dør. Det kan være til hinder for apparatets dør eller gjøre at den ikke kan åpnes helt.
- Ved endt levetid for apparatet må du trekke støpselet ut av kontakten **før** du kobler fra strømledningen, og deretter ødelegge låsen i døren.

#### Advarsel Kvelningsfare!

Hvis barn får lov til å leke med emballasje, folie eller pakningsdeler, kan de fanges i dem eller trekke dem over hodet og kveles. Hold emballasje, folie og pakningsdeler unna barn.

### **Advarsel**

#### **Fare for forgiftning!**

Inntak av vaskemidler og pleieprodukter kan føre til forgiftning.

Oppsøk lege ved svelging.  
Oppbevar vaskemidler og pleieprodukter utilgjengelig for barn.

### **Advarsel**

#### **Forbrenningsfare!**

Når du vasker med høy temperatur, blir glasset i døren varmt.

Pass på at barn ikke berører apparatdøren når den er varm.

### **Advarsel**

#### **Øye-/hudirritasjon!**

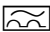
Kontakt med vaskemidler og pleieprodukter kan forårsake irritasjon på øyne eller hud. Skyll øyne/hud grundig ved kontakt med vaskemidler eller pleieprodukter. Oppbevar vaskemidler og pleieprodukter utilgjengelig for barn.

## **Installasjon**

### **Advarsel**

#### **Fare for elektrisk støt / brann / materielle skader / skader på apparatet!**

Hvis apparatet ikke er forskriftsmessig installert, kan det føre til farlige situasjoner. Vær obs på følgende:

- Nettspenningen må samsvare med spenningen som er angitt på apparatet (typeskiltet). Tilkoblet last og nødvendig sikringsbeskyttelse er angitt på typeskiltet.
- Støpselet, den jordede stikkkontakten og jordingsssystemet må være forskriftsmessig installert.
- Det må være tilstrekkelig tverrsnitt i installasjonen.
- Stikkkontakten må alltid være lett tilgjengelig. Dersom dette ikke er mulig, må det – av hensyn til de relevante sikkerhetsforskriftene – monteres en bryter (topolet bryter) i den faste installasjonen i overensstemmelse med kravene til el-installasjoner.
- Ved bruk av jordfeilbryter må det kun brukes en type som er merket slik: . Dette merket er den eneste garantien for overholdelse av alle gjeldende forskrifter.

### **Advarsel**

#### **Fare for elektrisk støt / brann / materielle skader / skader på apparatet!**

Hvis strømledningen endres eller skades, kan overoppheting medføre fare for elektrisk støt, kortslutning eller brann.

Strømledningen må ikke bøyes, knekkes eller endres, og den

må ikke komme i kontakt med varmekilder.

### **Advarsel**

#### **Fare for brann / materielle skader / skader på apparatet!**

Bruk av skjøteledninger eller forgreningskontakter kan medføre brann på grunn av overoppheting eller kortslutning.

Koble apparatet direkte til en jordet stikkontakt som er forskriftsmessig installert. Ikke bruk skjøteledninger eller forgreningskontakter.

### **Advarsel**

#### **Fare for personskade / materielle skader / skader på apparatet!**

- Apparatet kan vibrere eller bevege på seg mens det er i bruk, noe som kan forårsake personskade eller materielle skader.  
Plasser apparatet på rent, jevnt og stødig underlag og bruk et vaterpass til å justere høyden med skruføttene.
- Hvis du tar tak i utstikkende deler på apparatet (f.eks. døren) for å løfte eller flytte det, kan disse delene bryte av og forårsake personskade.  
Ikke ta tak i noen av apparatets utstikkende deler.

### **Advarsel**

#### **Fare for personskade!**

- Apparatet er svært tungt. Løfting av apparatet kan medføre personskade. Ikke løft apparatet på egen hånd.
- Apparatet har skarpe kanter som lett kan kutte opp huden.  
Unngå å ta tak i de skarpe kantene. Bruk vernehansker når du skal løfte apparatet.
- Dersom slanger og ledninger legges på en ikke-forskriftsmessig måte, er det fare for snubling og personskade.  
Legg slanger og ledninger slik at de ikke medfører snublefare.

### **Obs!**

#### **Materielle skader / skader på apparatet**

- Hvis vanntrykket er for høyt eller for lavt, kan det hende apparatet ikke fungerer som det skal, noe som kan medføre materielle skader eller skader på apparatet. Sørg for at trykket på vanntilførselen er på minst 100 kPa (1 bar) og ikke over 1000 kPa (10 bar).

- Hvis vannslangene endres eller skades, kan det medføre materielle skader eller skader på apparatet. Vannslangene må ikke bøyes, knekkes, endres eller løsnes.
- Bruk av slanger fra andre produsenter til å koble til vanntilførselen kan medføre materielle skader eller skader på apparatet. Bruk kun slangene som følger med apparatet, eller originale reserveslanger.
- Apparatet er transportsikret. Dersom transportsikringene ikke fjernes før apparatet betjenes, kan det medføre skader på apparatet. Det er viktig å fjerne alle transportsikringer før apparatet tas i bruk. Ta vare på transportsikringene for senere bruk. Transportsikringene må settes på igjen dersom apparatet skal transporteres senere, for å unngå skader i forbindelse med transporten.

## Drift

### **Advarsel** **Eksplosjons-/brannfare!**

Tøy som er forhåndsbehandlet med løsemiddelholdige vaskemidler, f.eks. flekkjernere/renebensin, kan medføre eksplisjonsfare i trommelen.

Skyll tøyet grundig med vann før du vasker det i maskinen.

### **Advarsel** **Fare for forgiftning!**

Løsemiddelholdige rengjøringsmidler, for eksempel renebensin, kan avgi giftige gasser.

Ikke bruk løsemiddelholdige rengjøringsmidler.

### **Advarsel** **Fare for personskade!**

- Hvis du støtter deg til eller setter deg på døren når den er åpen, kan apparatet velte, noe som kan medføre personskade. Ikke støtt deg til døren når den er åpen.
- Hvis du klatrer opp på apparatet, kan dekkplaten knekke og det kan oppstå personskade. Ikke klatre opp på apparatet.
- Hvis du stikker hånden inn i trommelen mens den fortsatt roterer, risikerer du å skade hånden. Vent til trommelen har stoppet.

### **Advarsel** **Fare for skålding!**

Når du vasker med høye temperaturer, er det fare for skålding dersom du kommer i kontakt med varmt såpevann (f.eks. ved utpumping av varmt såpevann i en vask).



Ikke putt hendene i varmt såpevann.

### **Advarsel**

#### **Øye-/hudirritasjon!**

Vaskemidler og pleieprodukter kan sprute ut dersom vaskemiddelskuffen åpnes mens maskinen er i bruk. Skyll øyne/hud grundig ved kontakt med vaskemidler eller pleieprodukter. Oppsøk lege ved svelging.

### **Obs!**

#### **Materielle skader / skader på apparatet**

- Hvis tøymengden overskrider maksimal lastekapasitet, kan det hende apparatet ikke fungerer som det skal, noe som kan medføre materielle skader eller skader på apparatet. Ikke overskrid den maksimale lastekapasiteten for tørt tøy. Pass på å overholde den maksimale lastekapasiteten som er angitt for hvert program → Vedlegg til bruker- og monteringsveiledningen.
- Hvis du heller feil mengde vaskemiddel i apparatet, kan det føre til materielle skader eller skader på apparatet. Bruk vaskemiddel, pleieprodukter og tøymykningsmiddel i henhold til produsentens anvisninger.

## **Rengjøring/vedlikehold**

### **Advarsel**

#### **Livsfare!**

Dette er et elektrisk apparat. Det er fare for elektrisk støt hvis du kommer i kontakt med de strømledende komponentene. Vær derfor oppmerksom på følgende:

- Slå av apparatet. Koble apparatet fra strømforsyningen (trekk ut støpselet).
- Ta aldri tak i støpselet med våte hender.
- Når du skal trekke støpselet ut av stikkkontakten, må du alltid ta tak i selve støpselet og aldri strømledningen, ellers kan strømledningen bli ødelagt.
- Ikke foreta tekniske endringer på apparatet eller apparatets funksjoner.
- Reparasjoner og annet arbeid på apparatet må kun utføres av vår kundeservice eller av en elektriker. Det samme gjelder for utskifting av strømkabelen (om nødvendig).
- Nye, originale strømledninger kan bestilles fra vår kundeservice.

### **Advarsel**

#### **Fare for forgiftning!**

Løsemiddelholdige rengjøringsmidler, for eksempel

rensebensin, kan avgi giftige gasser.

Ikke bruk løsemiddelholdige rengjøringsmidler.

**⚠ Advarsel**

**Fare for elektrisk støt / materielle skader / skader på apparatet!**

Hvis fuktighet trenger inn i apparatet, kan det oppstå kortslutning.

Ikke bruk høytrykksspyler, dampvasker, vannslange eller sprøytepistol til rengjøring av apparatet.

**⚠ Advarsel**

**Fare for personskade / materielle skader / skader på apparatet!**

Bruk av reservedeler og -tilbehør fra andre produsenter er farlig og kan medføre personskade, materielle skader eller skader på apparatet. Av sikkerhetsgrunner må det kun brukes originale reservedeler og -tilbehør.

**Obs!**

**Materielle skader / skader på apparatet**

Rengjørings- og forbehandlingsmidler for tøy (f.eks flekkfjernere, forvaskespray osv.) kan forårsake skader hvis de kommer i kontakt med apparatets overflater. Vær derfor oppmerksom på følgende:

- Ikke la disse stoffene komme i kontakt med apparatets overflater.
- Bruk bare vann og en myk, fuktig klut til rengjøring av apparatet.
- Rester av vaskemiddel, spray og annet skal fjernes umiddelbart.




## Miljøvern

### Emballasje/avhending



Kvitt deg med emballasjen på en miljøvennlig måte. Dette apparatet er merket i samsvar med det europeiske direktivet 2012/19/EU ang. gamle elektro- og elektroniske apparater (waste electrical and electronic equipment - WEEE). Dette direktivet gir retningslinjer for avhending og gjenvinning av de brukte apparater og er gyldig for hele EU.

velge ulike programinnstillinger og gå for en energibesparende programinnstilling.  
\* avhengig av modell

- **Energiesparingsmodus:** Lyset i displayet slukkes etter noen minutter, tasten  blinker. For å aktivere belysningen velges en hvilken som helst tast. Energisparingsmodus blir ikke aktivert når et program er i gang.
- Dersom tøyet etterpå skal tørkes i tørketrommel, må det velges et sentrifugeringstall som tilsvarer anvisningen fra produsenten av tørketrommelen.

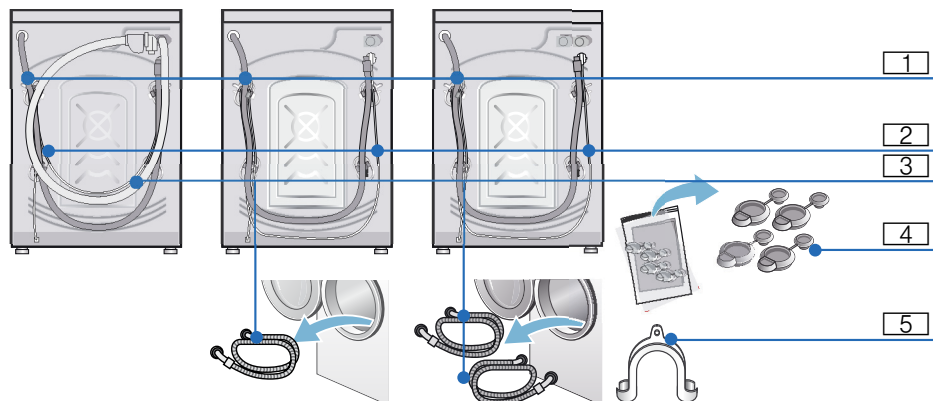
### Sparetips

- Den maksimale tøymengden for ethvert program bør utnyttes. Programoversikt → tillegg til bruks- og oppstillingsveiledning
- Klær som er normalt skitne, vaskes uten forvask.
- Sparer strøm og vaskemiddel når tøyet kun er lett eller normalt skittent. → *Side 24*
- Temperaturer som kan velges, følger vaskeanvisningene i tøyet. Temperaturene som da oppstår i vaskemaskinen, kan avvike fra de valgte temperaturene for å sikre en optimal blanding av energisparing og vaskeresultat.
- **Kommentar om energiforbruk\*:**  
→ *Side 21*  
Displayet informerer om relativ høyde på energiforbruket i de valgte programmene.  
Jo flere indikasjonslamper som lyser, desto høyere er forbruket. På den måten kan du sammenligne forbruket i programmene ved å

## Oppstilling og tilkobling

### Leveringsomfang

**Merk:** Kontroller maskinen for eventuelle transportskader. En maskin med skader må aldri tas i bruk. Ved reklamasjoner kan du henvende deg til forhandleren der du kjøpte maskinen, eller til vår kundeservice.



- 1 Vannavløp
- 2 Strømledning
- 3 Vannslange for inntak\*
- 4 Deksler for transportsikringer
- 5 Bøyle til å feste avløpsslangen\* med

\* avhengig av modell

**I tillegg** trengs det en slangeklemme med  $\varnothing$  24–40 mm hvis avløpsslangen skal kobles til en vannlås.

#### Nyttig verktøy:

- Vater til justering
- Skiftenøkkel med:
  - nøkkelvidde 13 for å løsne transportsikringene og
  - nøkkelvidde 17 for å stille inn føttene på apparatet

### Sikkerhetsanvisninger

#### **Advarsel** **Fare for skade!**

- Vaskemaskinen er svært tung. Vær forsiktig ved løfting og transport av vaskemaskinen.
- Løft ikke maskinen etter deler som rager ut (f. eks. vaskeluken), fordi disse delene kan brette av og medføre skader. Løft ikke maskinen etter deler som rager ut.
- Dersom slanger og strømledning ikke festes sakkyndig, kan man snuble i dem og skade seg. Fest slanger og ledninger slik at det ikke oppstår snublefare.

**Obs!****Skader på apparatet**

Slanger som er frosset, kan bryte/sprekke.

Vaskemaskinen må derfor ikke stilles opp i rom hvor det er fare for frost og/eller ute i det fri.

**Obs!****Vannskader**

Koblingsstedene på vanntilførsels- og avløpsslangene står under høyt trykk.

Ta hensyn til informasjonen i dette kapittelet for å unngå lekkasje eller vannskader følg.

**Merknader**

- I tillegg til de henvisningene som er oppført her, må det tas hensyn til særlige forskrifter fra det lokale vann- og elektrisitetsverket på stedet.
- I tilstilfeller må tilkoblingen foretas av en fagperson.

**Oppstillingssted**

**Merk:** Det er viktig at maskinen står stødig, slik at den ikke vandrer!

- Oppstillingsstedet må være stabilt og plant.
- Myke gulvbelegg og underlag er ikke egnet.

**Oppstilling på en sokkel eller en flate/gulv av trebjelker****Obs!****Skader på apparatet**

Vaskemaskinen kan vandre under sentrifugeringen og kan vippe/falle ned fra sokkelen.

Føttene på vaskemaskinen må absolutt festes med holdelasker.

Best.nr. WMZ 2200, WX 9756, Z 7080X0

**Merk:** På et gulv av trebjelker skal vaskemaskinen:

- om mulig stilles opp i et hjørne,
- på en vannfast treplate (min. 30 mm tykk), som er skrudd fast i gulvet.

**Oppstilling på en avsats med skuff**

Forhøyning bestillingsnr.: WMZ 20490, WZ 20490

**Under-/innbygging av apparatet i en kjøkkeninnredning.**** Advarsel Livsfare!**

Kontakt med spenningsførende deler medfører fare for strømstøt. Koble maskinen fra strømmettet.

**Merknader**

- En nisjebredde på 60 cm er nødvendig.
- Vaskemaskinen skal settes under en gjennomgående arbeidsplate som er skrudd fast til skapene på hver side.

Dersom du fjerner dekkplaten til apparatet for en under- eller innbygging, må du erstatte den med en metallplate.

Bestillingsnr. WMZ20331; WZ20331

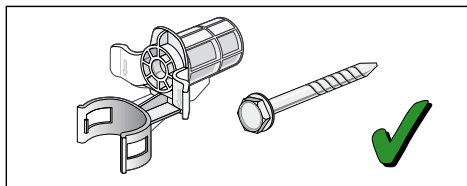
**Fjerne transportsikringene****Obs!****Skader på apparatet**

- Maskinen sikres for transport ved hjelp av transportsikringene. Dersom transportsikringene ikke fjernes før maskinen tas i bruk, kan de medføre skade f. eks. på trommelen. Før første gangs bruk må alle de fire transportsikringene fjernes komplett. Ta vare på sikringene.

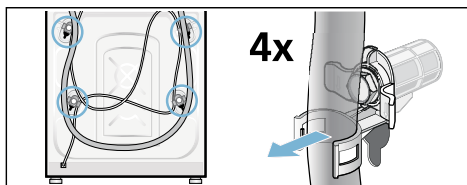
## no Oppstilling og tilkobling

- For å unngå transportskader må transportsikringene monteres igjen før en eventuell senere transport.

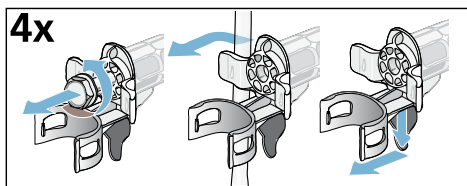
**Merk:** Ta vare på skruer og hylser.



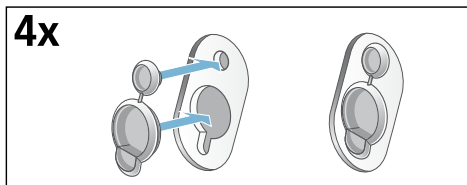
1. Ta slangene ut av holderen.



2. Løsne og fjern alle fire transportsikringsskruene. Fjern hylsene. Ta strømledningen ut av holderne.

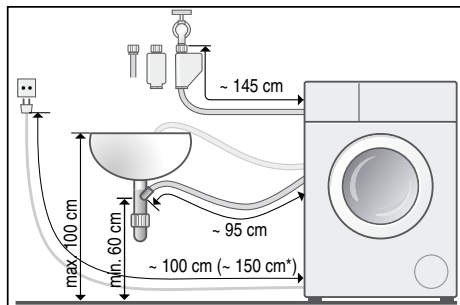


3. Sett på dekslene.

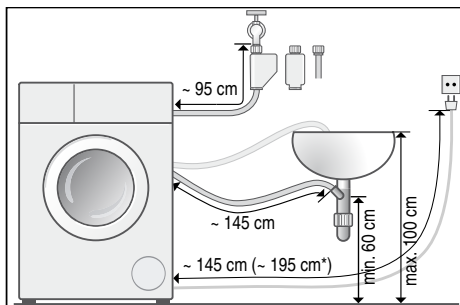


## Lengden på slanger og ledninger

- Tilkobling på venstre side



- Tilkobling på høyre side



\* avhengig av modell

**Tips:** Disse fås kjøpt i faghandelen/hos kundeservice:

- en forlengelse til tilførselsslengen for Aquastop eller til tilførselsslengen for kaldt vann (ca. 2,50 m); bestillingsnr. WM Z2380, WZ 10130, Z 7070X0
- en lengre tilførselsslange (ca. 2,20 m) til modellen Standard; enkelt-delnummer til kundeservice: 00353925

## Vanntilløp

**⚠ Advarsel**  
**Livsfare!**

Kontakt med spenningsførende deler medfører fare for strømstøt.

Ikke dypp aquastop-sikkerhetsventilen i vann (inneholder en elektrisk ventil).

Vær oppmerksom på følgende ved tilkobling:

### Merknader

- Koble kun kaldt drikkevann til vaskemaskinens tilkoblingssted for kaldt vann.
- Bruk bare vaskemaskinen med kaldt og varmt drikkevann, maksimalt 60 °C, ved tilkobling for varmt vann.
- Vaskemaskinen skal ikke tilkobles blandingsbatteriet i en varmtvannsbereder uten trykk.
- Det må kun brukes den tilførselsslagen som følger med, eller en slange som er kjøpt i en autorisert faghandel; ikke bruk en brukt slange.
- Ikke knekk, klem, forandre på eller kutt av tilførselsslagen (fastheten er da ikke lenger garantert).
- Skruene skal bare skrues fast for hånd. Dersom skruene blir skrudd for mye fast med et verktøy (tang), kan gjengene bli skadet.

### Optimalt vanntrykk i vannettet

**minst** 100 kPa (1 bar)

**maksimalt** 1000 kPa (10 bar)

Når vannkranen er skrudd på, strømmer det minst 8 l/min.

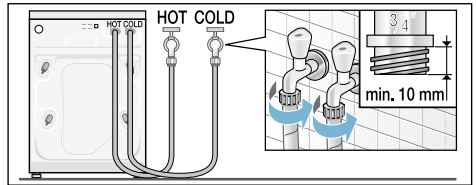
Ved høyere vanntrykk må det monteres en trykkreduksjonsventil.

### Tilkobling til kaldt og varmt vann

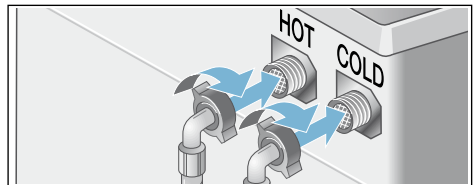
#### Merk:

- Tilførselsslange for varmt vann kobles til rødt på varmtvannskranen (maks. 60 °C) og rød ventil på apparatet.
- Tilførselsslange for kaldt vann kobles til kaldtvannskranen og hvit ventil på apparatet.

Tilkobling til vannkranene  
( $\frac{3}{4}$ " = 26,4 mm)



Tilkobling til apparatet



### Tilkobling kun kaldt vann

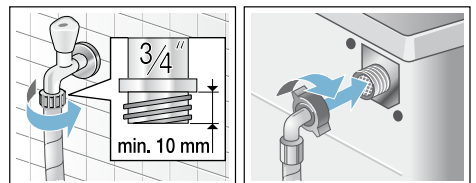
Dersom det ikke fins noen varmtvannstilkobling tilgjengelig, tilkobles bare tilførselsslagen for kaldt vann. Dekk til varmtvannstilkoblingen på apparatet, slik at den beskyttes mot smuss.

**Merk:** Åpne vannkranen forsiktig, og kontroller at alle koblingsstedene er tette. Skruforbindelsen står under trykk fra vannledningen.

### Tilkobling til kaldt vann

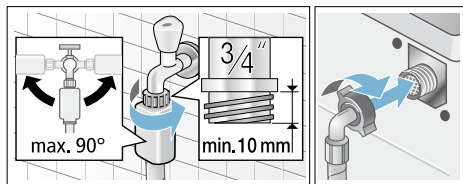
Koble vanntilførselsslagen til vannkranen ( $\frac{3}{4}$ " = 26,4 mm) og apparatet (på modeller med aquastop er dette ikke nødvendig, da den er forhåndsinstallert):

- Modell: **Standard**

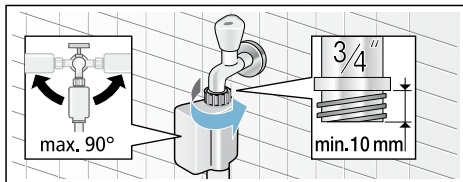


## no Oppstilling og tilkobling

### ■ Modell: Aqua-Secure



### ■ Modell: Aquastop



**Merk:** Åpne vannkranen forsiktig, og kontroller at alle koblingsstedene er tette. Skruforbindelsen står under trykk fra vannledningen.

## Vannutløp

### Obs! Vannskader

Hvis avløpsslangen sklir ut av vasken eller løsner fra koblingen på grunn av høyt vanntrykk under utpumping, kan vannet som renner ut føre til vannskade. Sikre avløpsslangen slik at den ikke sklir ut.

**Merk:** Avløpsslangen må ikke ha knekk eller strekkes i lengden.

Avløpsslangen kan legges på følgende måter:

### ■ Avløp i en vask

#### ⚠ Advarsel

#### Fare for skålding!

Ved vasking med høye temperaturer kan det oppstå fare for skålding ved kontakt med varmt vaskevann (f. eks. ved utpumping av varmt vaskevann i en vask).

Unngå kontakt med det varme vaskevannet.

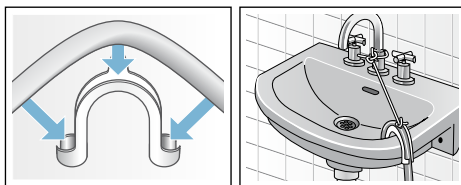
#### Obs!

#### Skader på apparatet/tøyet

Dersom enden på avløpsslangen kommer under vann, kan vannet bli sugd tilbake i maskinen. Dette kan medføre skader på apparatet/tøyet.

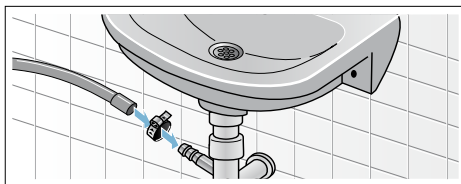
Pass på at:

- avløpet i vasken ikke er stengt av proppen
- enden på avløpsslangen ikke kommer under vann
- vannet renner fort nok bort



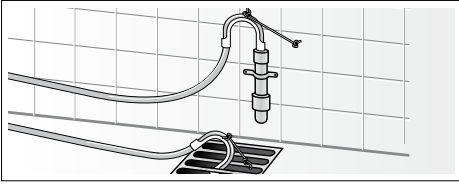
### ■ Avløp med sifong-vannlås

Tilkoblingen må sikres med slangeklemme med Ø 24-40 mm (faghandel).





## ■ Avløp i et plastrør med gummimuffe eller ned i avløpet

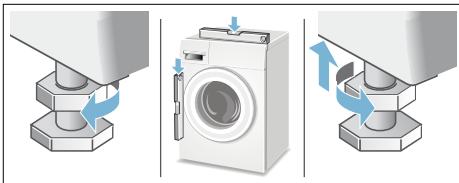


## Justering

Sett apparatet rett ved hjelp av vater.

Sterk støydannelse, vibrasjoner og "vandring" kan være forårsaket av at maskinen ikke er korrekt posisjonert!

1. Kontramutter løsnes med skiftenøkkel med klokken.
2. Vaskemaskinens posisjon må kontrolleres med vater, og evt. korrigeres. Juster høyden ved å vri på føttene til apparatet. Alle fire føttene skal stå stødig på underlaget.
3. Kontramutteren skrues til mot kabinettet. Hold foten fast uten å justere høyden. Kontramutrene på alle fire føttene må være skrudd fast mot kabinettet!



## Elektrisk tilkobling

### ⚠ Advarsel Livsfare!

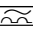
Kontakt med spenningsførende deler medfører fare for strømstøt.

- Ta aldri på støpselet med våte hender.

- Trekk aldri i ledningen når du vil ta støpselet ut av kontakten, men hold i støpselet. Slik unngår du skader på kabelen.
- Trekk aldri ut støpselet mens maskinen er i bruk.

Følg anvisningene nedenfor og forsikre deg om følgende:

### Merknader

- Strømspanningen i huset og angivelsene på vaskemaskinen (se typeskilt på apparatet) stemmer overens. Tilkoblingsverdiene og krav til sikring er angitt på typeskiltet på maskinen.
- Vaskemaskinen må kun tilkobles vekselstrøm og en forskriftsmessig installert jordet stikkontakt.
- Støpselet og stikkontakten passer sammen.
- Tverrsnittet på ledningen er tilstrekkelig.
- Jordingen er installert forskriftsmessig.
- Skifte av strømlledning (hvis nødvendig) må kun foretas av en elektro-fagperson. Reserveledning fås hos kundeservice.
- Det må ikke brukes universalstøpsel/-koblinger eller skjøteledninger.
- Det må kun brukes eventuelle feilstrømbryter av en type med dette tegnet . Dette tegnet garanterer at gjeldende forskrifter overholdes.
- Stikkontakten må alltid være lett tilgjengelig. Dersom dette ikke er mulig, må det – av hensyn til de relevante sikkerhetsforskriftene – monteres en bryter (topolet bryter) i den faste installasjonen i overensstemmelse med kravene til el-installasjoner.
- Kabelen skal ikke knekkes, klemmes, forandres på, kuttes eller komme i kontakt med varmekilder.

## Før første gangs vask

Vaskemaskinen ble nøye kontrollert før den forlot fabrikk. For å fjerne eventuelle rester av testvannet bør du vaske **uten** tøy i maskinen den første gangen.

### Merknader

- Vaskemaskinen **må settes opp** og **kobles til** forskriftsmessig → *Side 12*
- Ta aldri i bruk en maskin som er skadet. Informer kundeservice.

1. Kontroller maskinen.
2. Ta beskyttelsesfolien av betjeningspanelet.
3. Sett inn støpselet.
4. Åpne vannkranen.
5. Lukk døren (ikke fyll i tøy!).
6. Still inn program **Trommelrengjøring 90 °C** eller **Bomull 90 °C**, avhengig av modell.
7. Åpne vaskemiddelskuffen.
8. Fyll ca. 1 liter vann på kammer II.
9. Fyll vaskemiddel på kammer II.  
**Merk:** Unngå skumdannelse ved å bruke bare halvparten av anbefalt vaskemiddelmengde. Ikke bruk vaskemiddel for ull eller finvask.
10. Lukk vaskemiddelskuffen.
11. Trykk på ► -tasten.
12. Slå av maskinen av ved programslutt.

**Vaskemaskinen er nå klar til bruk.**

## Transport

F.eks. ved flytting

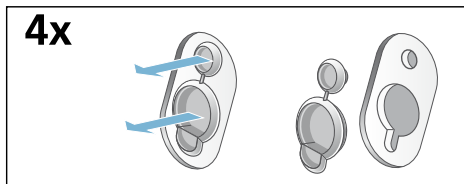
### Forberedelser

1. Steng vannkranen.
2. Fjern vanntrykket i tilførselsslagen. Vedlikehold - Sil i vannotførselen → *Side 33*
3. Slipp ut resterende vaskevann. Vedlikehold - Vannpumpen er tilstoppet → *Side 32*

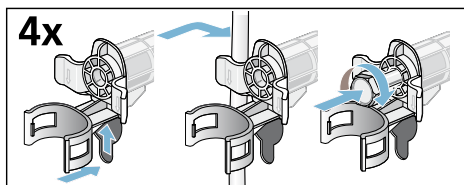
4. Koble vaskemaskinen fra strømmettet.
5. Ta av slangene.

### Montere transportsikringer:

1. Ta av dekslene, og oppbevar dem. Ev. må det brukes en skrutrekker.



2. Sett inn alle de fire hylsene. Klem fast strømedningen til holderne. Sett inn skruene, og skru dem fast.



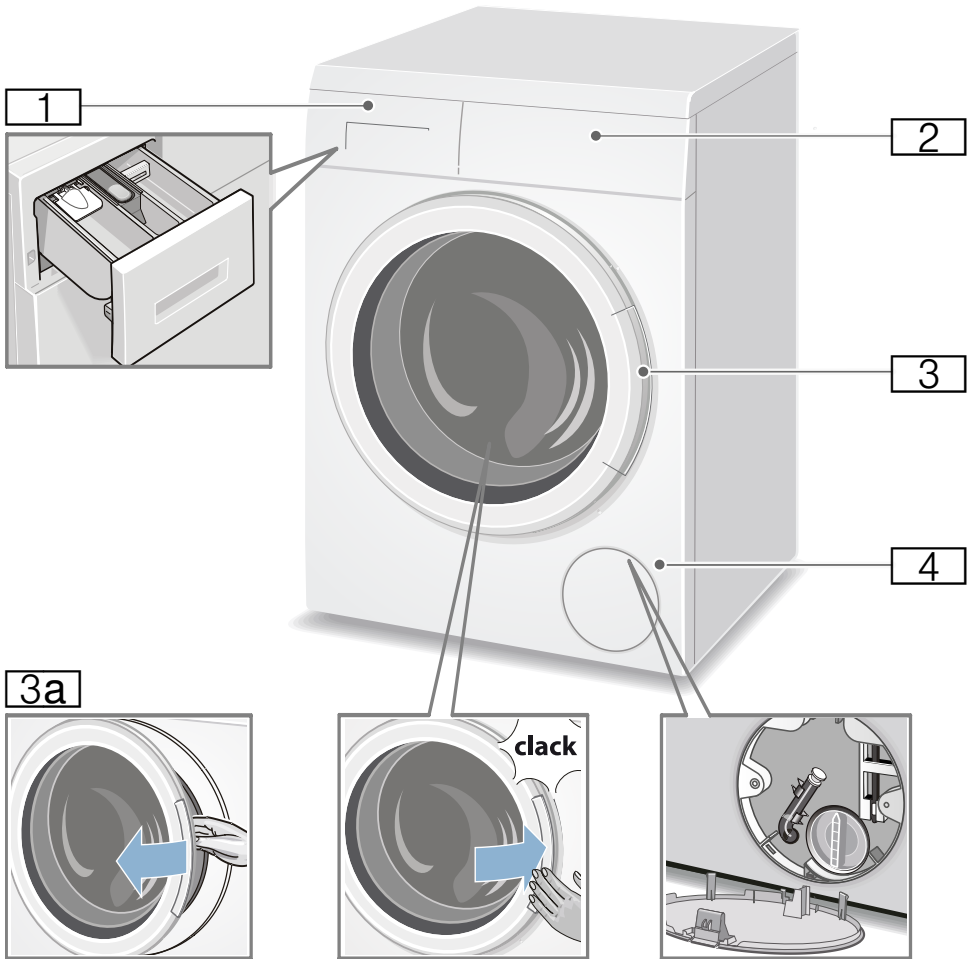
**Før maskinen tas i bruk på nytt:**

### Merknader

- må **absolutt** transportsikringene fjernes!
- For å hindre at vaskemiddel går rett i avløpet ved neste vask: hell 1 liter vann i kammer II og velg og start programmet **Utpumping**.

## Bli kjent med apparatet

### Vaskemaskin

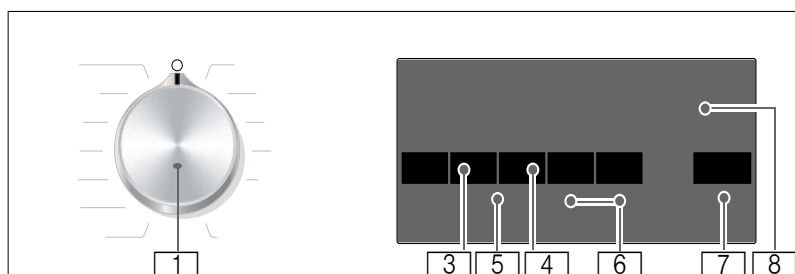
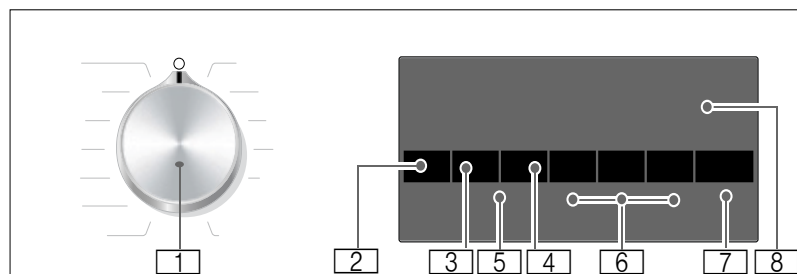


- 1** Vaskemiddelskuff → *Side 27*
- 2** Betjenings-/visningsfelt
- 3** Vaskeluke med vindushåndtak
- 3a** Åpne vaskeluken
- 3b** Lukke vaskeluken
- 4** Serviceklaff

no Bli kjent med apparatet

## Betjeningsfelt

Betjeningsfelt alt etter modell



- 1 Programvelger:**  
for å velge program, og for å slå vaskemaskinen på og av med **Avstillingen** (○);  
Du finner en oversikt over alle programmer i vedlegget til bruks- og oppstillingsveiledningen.
- 2 Temperatur** \* endres. → Side 24
- 3 Sentrifugehastighet** endres. → Side 24
- 4 Ferdig om-tid** endres. → Side 25
- 5 Barnesikring** (☞ 3 sec.)  
Aktivere/deaktivere sikring mot at de innstilte funksjonene blir endret på ved en feiltakelse: → Side 28  
Trykk samtidig på **Sentrifugehastighet** og **Ferdig om-tid** -tasten i ca. 3 sek.
- 6 Velge tilleggsinnstillinger for programmer:** → Side 25
- speed I eco
  - Vann og skylling \*
  - Antikrøll \*
  - Forvask \*
- 7 Tasten** ▷|| til **å:**
- starte et program
  - avbryte et program, f.eks. legge i mer tøy → Side 29,
  - avslutte et program → Side 29
- 8 Display** for innstillinger og informasjon → Side 21
- \* avhengig av modell

## Display



**Merk:** I tabellen finner du innstillingsmuligheter og informasjon for det valgte programmet.

☼ - 90 °C	<b>Temperatur*</b> i °C; ☼ = kaldt
---, 0 - 1400** Ⓞ	<b>Sentrifugehastighet</b> i o/min, 0 = ingen sentrifugering, kun utpumping → Side 24, ---- = skyllestopp → Side 24
f.eks. 2:30	<b>Ferdig om-tid</b> Programvarighet etter valg av program i h:min (timer:minutter), Programslutt etter ... Timer
1 - 24 🕒	<b>Forvalg av sluttid</b> i timer;
8** kg	<b>Anbefalt tøymengde</b>
🔌 - - - - -	<b>Indikator for energiforbruk*</b> → Si de 11 Jo flere indikatorlamper som lyser, desto høyere er det relative energiforbruket.

\* avhengig av modell

\*\* avhengig av valgt program,  
innstillinger og modell

## Flere visninger i displayet

### Programforløp:

🧺	Vask
🚰	Skylлинг
🌀	Sentrifugering
End	Programslutt
---- 🌀	Programslutt ved skyllestopp

### Dør:

🌀 lyser	Vaskeluken kan ikke åpnes.
🌀 blinker	Etter programstart: Døren er ikke ordentlig lukket.

### Vannkran:

🚰 blinker	Vannkranen er ikke åpen, vanntrykk mangler
🚰 lyser	Før lavt vanntrykk (kan føre til at programmet varer lenger)

### Barnesikring: → Side 28

🔒 lyser	Barnesikring aktivert
🔒 blinker	Barnesikringen er aktivert, og programvelgeren er omstilt

### Skumregistrering

👑 lyser	→ Side 28
------------	-----------

### Feilindikasjon:

E: --	→ Side 34
-------	-----------

### Signalinnstilling:

0 - 4	→ Side 30
-------	-----------



## Tøy

### Forberedelser

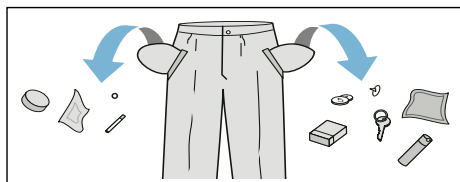
#### Obs!

#### Skader på apparatet/tøyet

Fremmedlegemer (f.eks. mynter, binderser, nåler, spiker) kan føre til skader på tøyet eller deler av vaskemaskinen.

Ta derfor hensyn til dette når du forbereder klesvasken:

- Tøm alle lommer.



- Se etter metalldeleer (binders etc.) og fjern disse.
- Ømfintlig tøy (strømper, BH-er med bøyle osv.) må vaskes i vaskepose.
- Lukk glidelåser, knepp igjen dyne-/putetrekk.
- Børst eventuell sand ut av lommer og buksebretter.
- Fjern gardinkroker og -ringer eller vask dem i vaskepose.

### Sortering av tøy

Sorter tøyet i henhold til vaskeanvisningene og angivelsene fra produsenten som står på etikettene:

- Type tekstil/fiber
- Farge

**Merk:** Tøyet kan bli misfarget eller ikke bli skikkelig rent. Hvite og fargede plagg må derfor vaskes separat.

Nye plagg som er farget, må vaskes hver for seg første gangen.

- Smuss  
Tøy med samme smussgrad vaskes sammen.  
Noen eksempler på smussgradene finner du → *Side 24*.
  - **lett:** ikke forvask, velg eventuelt innstillingen **speed**
  - **normal**
  - **kraftig:** fyll mindre tøy i maskinen, velg program med forvask
  - **flekker:** fjern/forhåndsbehandle flekker med en gang de oppstår. Forsøk først å tørke av med vann og såpe; ikke gni på stoffet. Vask deretter tøyet med det tilsvarende programmet. Hardnakkede/ inntørkede flekker kan noen ganger først fjernes ved flere gangers vask.
- Symboler i vaskeanvisningene på etikettene  
**Merk:** Tallene i symbolene står for den høyeste temperaturen tøyet kan vaskes med.

- egnet til vanlig vaskeprosess; f.eks. program for bomull
- må vaskes skånsomt; f.eks. program for strykefritt tøy
- må vaskes spesielt skånsomt, f.eks. program for finvask/silke
- egnet til håndvask; f.eks. program for ull
- Ikke vask tøyet i maskinen.

### Stiving

**Merk:** Tøyet bør ikke være behandlet med tøyemykner.

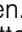


Stiving er hovedsakelig mulig i programmene Skylling og Bomull, med flytende stivelse. Stivelsen doseres i henhold til produsentens angivelser i kammer (må eventuelt rengjøres først).

## Farge/bleke

Farging må kun foretas i vanlige mengder som brukes i husholdningen. Salt kan angripe rustfritt stål. Ta hensyn til angivelsene fra produsenten av fargemiddelet.

Blek **ikke** i vaskemaskinen.

## Bløtlegging

1. Slå på apparatet.
2. Velg program **Bomull 20 °C**.
3. Bløtleggings-/vaskemiddel fylles i kammer **II** etter anvisning fra produsenten.
4. Trykk på ▷-tasten.
5. Etter ca. 10 minutter trykker du på ▷ for å stoppe programmet.
6. Etter ønsket bløtleggingstid trykker du på ▷ dersom du vil fortsette programmet eller endre det.

### Merknader

- Legg inn tøy i samme farge.
- Det er ikke nødvendig med ekstra vaskepulver, da bløtleggingsvannet blir brukt som vaskevann.

## Vaskemiddel

### Riktig valg av vaskemiddel


For å velge riktig vaskemiddel, temperatur og behandling av tøy er det viktig å følge vaskeanvisningen på tøyet. → også [www.sartex.ch](http://www.sartex.ch)

På nettsiden [www.cleanright.eu](http://www.cleanright.eu) finner du også mye annen nyttig informasjon når det gjelder vask, pleie og vaskemidler i private husholdninger.

- **Vaskemiddel med optiske hvitemidler**  
egnet for hvitt tøy som kan kokes og består av lin eller bomull  
Program: Bomull / kaldt – maks. 90 °C
- **Vaskemiddel for kulørt tøy uten blekemidler og optiske hvitemidler**  
egnet for kulørt tøy av lin eller bomull  
Program: Bomull / kaldt – maks. 60 °C
- **Vaskemiddel til kulørt tøy / finvask uten optiske hvitemidler**  
egnet for kulørt tøy av strykefri fiber, syntetisk  
Program: Syntetisk / kaldt – maks. 60 °C
- **Vaskemiddel til finvask**  
egnet for ømfintlige, fine tekstiler, silke eller viskose  
Program: Finvask/Silke / kaldt – maks. 40 °C
- **Vaskemiddel til ull**  
egnet for ull  
Program: Ull / kaldt – maks. 40 °C

## Spare strøm og vaskemidler

Ved lett og normalt tilsmusset tøy kan du spare strøm (reduksjon av vasketemperaturen) og vaskemidler:

Spar	Skittenhetsgrad/merknad
 <p>Redusert temperatur og mengde vaskemiddel iht. anbefalt dosering</p>	<p><b>lett</b></p> <p>Ikke synlig smuss eller flekker. Klær lukter svette, f.eks.:</p> <ul style="list-style-type: none"> <li>■ lette sommer-/sportsklær (brukt i noen få timer)</li> <li>■ T-skjorter, skjorter, bluser, (brukt i en dag)</li> <li>■ gjestehåndklær og sengetøy (brukt en dag)</li> </ul>
	<p><b>normal</b></p> <p>Synlig smuss eller få, små flekker, f.eks.:</p> <ul style="list-style-type: none"> <li>■ T-skjorter, skjorter, bluser (med svette, brukt flere ganger)</li> <li>■ håndklær, sengetøy (brukt i inntil en uke)</li> </ul>
	<p><b>sterk</b></p> <p>Smuss og/eller flekker er tydelig synlig, f. eks. kjøkkenhåndklær, babytøy, yrkesklær</p>
<p>Temperatur iht. vaskeanvisninger og mengde vaskemiddel iht. anbefalt dosering / sterk skittenhetsgrad</p>	

**Merk:** Ta hensyn til henvisningene fra produsenten når det gjelder dosering av alle vaske-/hjelpe-/skylle- og rengjøringsmidler. → Side 27

## P+ Forhåndsinnstillinger for programmer

Programinnstillingene vises i displayet etter at programmet er valgt.

Forhåndsinnstillingene kan endres som følger:

Trykk på tilsvarende tast helt til ønsket innstillingsverdi vises i displayet.

**Merk:** Når du holder tastene inne, vises automatisk innstillingsverdiene vekselvis helt til sluttverdien. Trykk deretter på tasten en gang til, og du kan endre innstillingsverdiene igjen.

Du finner en oversikt over alle mulige programinnstillinger i vedlegget til bruks- og oppstillingsveiledningen.

### Temperatur

(°C)

Tast alt etter modell

Du kan endre innstilt temperatur både før og under et program, avhengig av hvor langt programmet er kommet.

Den temperaturen som maksimalt kan innstilles, avhenger av det valgte programmet.

### Sentrifugehastighet

(⊙)

Du kan endre turtallet til sentrifugen (i o/min, omdreininger per minutt) både før og under et program, avhengig av programmets fremdrift.

**Innstilling 0:** Uten sluttcentrifugering, vannet pumpes bare ut. Tøyet blir liggende vått i trommelen, f.eks. for tøy som ikke skal sentrifugeres.

**Innstilling - - - -:** Skyllestopp = uten sluttcentrifugering, tøyet blir liggende i vann etter siste skylling.



For å unngå at tøyet krølles, kan det velges skyllestopp når tøyet ved programslutt ikke skal tas ut av maskinen straks.

Til å fortsette/avslutte programmet  
→ Side 29

Maksimalt turtall avhenger av valgt program og aktuell modell.

## Ferdig om-tid



**Før programstart** kan du velge programslutt på forhånd (Ferdig om) i h-skritt (h=time) inntil maksimalt 24 h.

Til dette:

1. Velg program.  
Programvarigheten til det valgte programmet, f.eks. **2:30** (timer:minutter) vises.
2. Velg tasten **Ferdig om-tid** flere ganger inntil ønsket timetall vises.
3. Trykk på ▷▣ -tasten.  
Programmet starter.  
I displayet vises valgt timetall, f.eks. **8h**, og det telles nedover inntil vaskeprogrammet begynner.  
Deretter vises programvarigheten.

**Merk:** Programvarigheten blir automatisk tilpasset det aktuelle programmet.

Bestemte faktorer kan påvirke programvarigheten, f.eks.:

- programinnstillinger,
- dosering av vaskemiddel (ev. ekstra skylinger på grunn av skumdannelse),
- påfyllingsmengde/tekstiltype (varierende vannforbruk),
- det kompenseres for ubalanse (f. eks. på grunn av strekklaken) med gjentatte sentrifugeringer,
- svingninger i nettspenningen,
- vanntrykk (tilførselshastighet).

Forhåndsvalgt antall timer kan endres **etter programstart** på følgende måte:

1. Trykk på ▷▣ -tasten.
2. Endre antall timer med **Ferdig om-tid** -tasten.
3. Trykk på ▷▣ -tasten.

**Etter programstart** kan du ved behov legge inn eller ta ut tøy. → Side 29

## **P+** Tilleggsinnstillinger for programmer

Du finner en oversikt over alle mulige tilleggsinnstillinger i vedlegget til bruks- og oppstillingsveiledningen.

Innstillingene varierer fra modell til modell.

### speed I eco



Tast med to innstillingsmuligheter for tilpasning av valgt program:

- **speed**  
Til vasking over kortere tid med sammenlignbar vaskeeffekt, men med høyere energiforbruk i forhold til valgt program uten innstilling speed I eco.  
**Merk:** Den maksimale tøymengden må ikke overskrides.
- **eco**  
Energioptimalisert vasking ved reduksjon av temperatur med sammenlignbar vaskeeffekt i forhold til valgt program uten innstilling speed I eco.

Trykk da på tasten. Først tilbys du **speed**- innstillingen. Hvis du trykker en gang til på tasten, er **eco**-innstillingen aktiv. Tilsvarende symbol lyser i displayet når innstillingen er aktivert.

Hvis du trykker en gang til på tasten, er ingen innstilling aktiv.

**no** Betjening av apparatet

## Antikrøll



Tast alt etter modell

Reduserer dannelse av krøll ved spesielt sentrifugeringsforløp med løsning av tøyet etterpå og redusert sentrifugeringshastighet.

**Merk:** Restfuktigheten i tøyet er høyere.

## Vann og skylling



Tast alt etter modell

Høyere vannstand og ekstra skylling ved spesielt sensitiv hud og/eller for regioner med svært mykt vann

## Forvask



Tast alt etter modell

For svært skittent tøy.

**Merk:** Fordel vaskemiddelet i kammer I og II.



## Betjening av apparatet

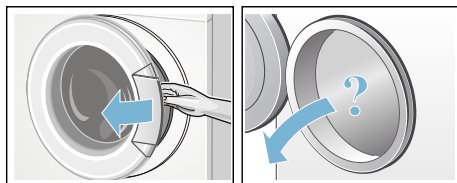
### Klargjøre vaskemaskinen

**Merk:** Vaskemaskinen **må settes opp** og **tilkobles forskriftsmessig**

→ Side 12

1. Sett støpselet inn i stikkkontakten.
2. Åpne vannkranen.
3. Åpne vaskeluken.

4. Kontroller at trommelen er fullstendig tømt. Tøm den eventuelt.



## Velge program / slå på apparatet

**Merk:** Dersom du har aktivert barnesikringen, må du først deaktivere denne før du kan stille inn program. .

Still inn ønsket program med programvelgeren. Den kan dreies i begge retninger.

Maskinen er slått på.

Displayet viser **forhåndsinnstillingene** for det valgte programmet:

- Temperatur\*,
- programmets varighet, skiftesvis med maks. fyllmengde og
- kommentaren om energiforbruk\*.

\* avhengig av modell

## Endre forhåndsinnstillinger

Du kan enten benytte forhåndsinnstillingene ved denne vasken, eller endre dem.

Trykk på tilsvarende knapp helt til ønsket innstilling vises.

Innstillingene er aktive uten bekreftelse.

Disse blir ikke beholdt etter at du har slått av vaskemaskinen.

Forhåndsinnstillinger for programmer

→ Side 24

## Velge tilleggsinnstillinger for programmer

Med valget av ekstra innstillinger kan du bedre tilpasse vaskeprosessen til tøyet som vaskes.

Du kan velge innstillinger, eller hhv. velge dem bort, avhengig av programforløpet.

Indikasjonslampene i tastene lyser når denne innstillingen er aktiv.

Innstillingene blir ikke beholdt etter at vaskemaskinen er slått av.

Ekstra programinnstillinger → Side 25

## Legge tøy inn i trommelen

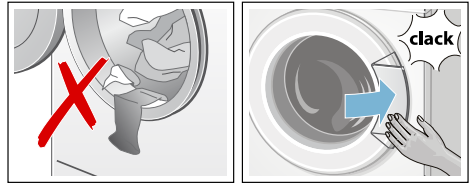
### **⚠ Advarsel** **Livsfare!**

Plagg som er blitt forhåndsbehandlet med løsemiddelholdige rensedmidler, f.eks. flekkfjerner / White Spirit, kan forårsake eksplosjon i maskinen. Slike plagg må skylles grundig for hånd før de legges inn i maskinen.

### **Merknader**

- Store og små plagg kan blandes. Plagg i forskjellig størrelse fordeler seg bedre ved sentrifugering. Enkelte plagg kan føre til ubalanse.
  - Ta hensyn til den maks. angitte tøymengden. En overfylt maskin gir dårligere vaskeresultat og krøllet tøy.
1. Legg plaggene som er sortert på forhånd, foldet ut i vasketrommelen.

2. Pass på at ingen plagg blir klemt mellom vaskeluken og gummiringen, og lukk vaskeluken.



## Dosere og fylle inn vaske- og pleiemiddel

### **Obs!** **Skader på apparatet**

Rengjøringsmidler og midler for forhåndsbehandling av tøy (f.eks. flekkfjerner, forvasksprayer osv.) kan skade vaskemaskinens overflate hvis de kommer i kontakt med den. Sørg for at slike midler ikke kommer i kontakt med vaskemaskinens overflater. Bruk en fuktig klut, og tørk straks bort eventuelle sprayrester og andre rester/dråper på maskinen.

### **Dosering**

Doser vaske- og skyllemidlene alt etter:

- Vannets hardhet; ta kontakt med ditt lokale vannverk for informasjon.
- Angivelsene fra produsenten på pakningen
- Tøymengde
- Skittenhetsgrad → Side 24

### **Påfylling av vaskemiddel**

#### **⚠ Advarsel** **Irritasjon av øyne/hud!**

Hvis du åpner vaskemiddelskuffen mens maskinen går, kan det sprute ut vaske-/pleiemiddel.

Åpne skuffen forsiktig.

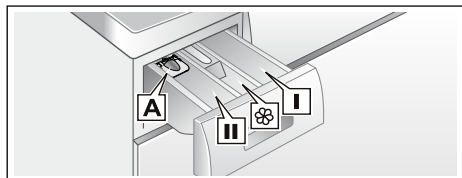
Skyll øynene eller huden grundig dersom du kommer i kontakt med vaske-/skyllemidler.

## no Betjening av apparatet

Dersom de svelges ved en feiltakelse, må det søkes legehjelp.

**Merk:** Tyktflytende tøyvasknings- og skyllemidler må tynnes ut med vann for å unngå tilstopping.

Fyll i vaske- og skyllemidler i riktig kammer:



Doseringshjul p* <b>A</b>	Til flytende vaskemiddel
Kammer <b>II</b>	Vaskemiddel til hovedvask, avherdingsmiddel, bleking, flekkfjerner
Kammer ☼	Tøyvasker, stivelse <b>maks.</b> må ikke overskrides
Kammer <b>I</b>	Vaskemiddel til forvask

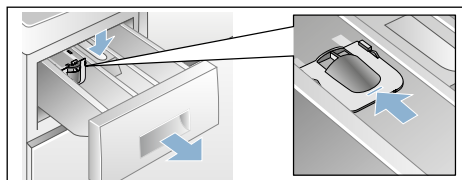
1. Trekk vaskemiddelskuffen helt ut.
2. Fyll i vaske- og/eller skyllemiddel.
3. Lukk vaskemiddelskuffen.

### Doseringshjelp\* for flytende vaskemiddel

\* avhengig av modell

Plasser doseringshjelpen til flytende vaskemiddel:

1. Trekk ut vaskemiddelskuffen, trykk innsatsen ned, og ta skuffen helt ut.
2. Skyv doseringshjelpen forover, klapp den ned og smekk den på plass.
3. Skyv skuffen inn igjen.



**Merk:** Ikke bruk doseringshjelpen til vaskemidler i geleform eller vaskepulver, eller med programmer med forvask eller når det er valgt "ferdig om-tid".

**Ved modeller uten doseringshjelp** kan du fylle flytende vaskemiddel i en vaskeball og legge den inn i trommelen.

## Starte program

Velg tasten **▶**. Indikasjonslampen lyser, og programmet starter.

I displayet vises ferdig om-tid, ev. varigheten for programmet når det er startet og symbolene for programmets ulike faser.  
Display → *Side 21*

### Merk: Skumregistrering

Dersom symbolet ☼ lyser i displayet i tillegg, har vaskemaskinen registrert for mye skum under vaskeprogrammet og har derfor automatisk koblet inn en ekstra skylleomgang for å fjerne skummet.

Ved neste vaskeomgang med samme påfylling må du dosere mindre vaskemiddel.

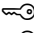
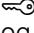
Du kan aktivere barnesikringen for å unngå at programmet endres ved en feiltakelse. Følg anvisningene nedenfor.

## Barnesikring

(☞ 3 sec.)

Vaskemaskinen kan sikres mot at de innstilte funksjonene blir endret på ved en feiltakelse. For dette må barnesikringen aktiveres etter programstart.

For å **aktiverer/deaktivere** må du trykkes samtidig på **Sentrifugehastighet** og **Ferdig om-tid** -tasten i ca. 3 sekunder. Displayet viser symbolet ☞.

-  lyser: Barnesikringen er aktiv.
-  blinker: Barnesikringen er aktiv, og programvelgeren ble stilt om. Sett programvelgeren tilbake på opprinnelig program for å deaktivere barnesikringen. Symbolet lyser igjen.


**Merk:** Programvelgeren må ikke vris forbi Av-stillingen, for å unngå at programmet avbrytes.

**Merk:** Barnesikringen forblir aktiv etter programslutt, og etter at maskinen er slått av. Du må alltid deaktivere den, dersom du vil starte et nytt program.



## Legge i tøy

Etter programstart kan om det nødvendig legges inn eller tas ut tøy.

For å gjøre dette velger du tasten .

Indikasjonslampe til tasten  blinker, og maskinen kontrollerer om det er mulig å legge inn tøy.

Dersom displayet viser:


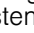
- slukket symbol , er det mulig å legge inn mer tøy.
- symbol  som lyser, er det ikke mulig å legge inn mer tøy.

**For å fortsette programmet velges tasten .** Programmet fortsetter automatisk.

## Merknader

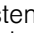

- La ikke vaskeluken stå for lenge åpen når du legger i mer tøy, det kan renne vann ut av tøyet i maskinen.
- Ved høy vannstand, høy temperatur eller når trommelen dreier seg, blir vaskeluken sperret av sikkerhetsgrunner og det er ikke mulig med å legge i tøy.
- Indikasjonen for tøymengde er ikke aktiv når det legges inn ekstra tøy.

## Endre program

1. Trykk på  -tasten.
2. Velg et annet program.
3. Trykk på  -tasten. Det nye programmet begynner forfra.

## Avbryte program

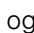

Ved programmer med høy temperatur:

1. Trykk på  -tasten.
2. Avkjøle tøyet: Velg **Skylling**.
3. Trykk på  -tasten.

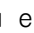
Ved programmer med lavere temperatur:

1. Trykk på  -tasten.
2. Trykk på **Sentrifugering/Utpumping**.
3. Trykk på  -tasten.


## Programslutt ved skyllestopp

Displayet viser - - - , og indikasjonslampe på tasten  blinker.


Fortsett programmet idet du:

- velger tasten  eller
- velger sentrifugeringshastighet, eller hhv. setter programvelgeren på **Sentrifugering/Utpumping** og deretter velger tasten .

## Programslutt

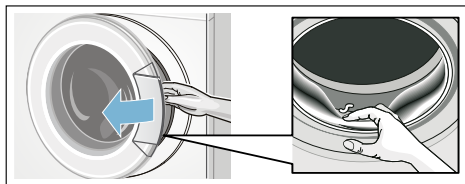
I displayet vises **End** og indikasjonslampe i  -tasten er av.

## Ta ut tøyet / slå av maskinen

1. Åpne vaskeluken og ta ut tøyet.
  2. Sett programvelgeren på **Av** ().
  3. Steng vannkranen.
- Merk:** På modeller med Aquastop er dette ikke nødvendig.

## Merknader

- Ikke glem igjen noen plagg i trommelen. Disse kan ved neste vask enten krympe eller misfarge andre plagg.
- Eventuelle fremmedlegemer må fjernes fra trommelen og gummiringen – fare for rustskader.
- Tørk gummiringen.



- Vaskeluken og vaskemiddelskuffen må stå åpne, slik at restvannet kan tørke.
- Vent alltid til programmet er helt slutt, da maskinen ellers fortsatt kan være låst. Slå så på maskinen, og vent til låsen blir åpnet.
- Når displayet slukkes ved programslutt, er energisparemodus aktiv. Velg en hvilken som helst tast for å aktivere det igjen.

## Sensorteknologi

### Mengdeautomatikk

Mengdeautomatikken tilpasser vannforbruket optimalt til hvert program, avhengig av tekstiltype og tøymengde.

### Balansekontrollsystem

Det automatiske kontrollsystemet for ubalanse registrerer ubalanse og forsøker å fordele tøyet jevnt ved å starte flere forsøk på sentrifugering.

Av sikkerhetsgrunner blir turtallet redusert dersom tøyet er ujevnt fordelt, eller det blir ikke sentrifugert.

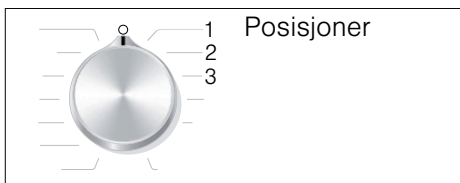
**Merk:** Legg både små og store plagg inn i trommelen samtidig. → Side 35

## Signalinnstilling

Du kan endre følgende innstillinger:

- Lydstyrken på veiledningssignalene (f.eks. programslutt) og/eller
- lydstyrken på tasterne.

For å forandre innstillingene må du først alltid aktivere innstillingsmodus.



### Aktivering av innstillingsmodus

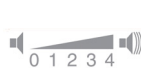
1. Velg program **Bomull** i stilling 1. Vaskemaskinen er slått på.
2. Trykk på ►-tasten, og vri samtidig programvelgeren videre mot høyre til stilling 2. Slipp tasten.

Innstillingsmodus er aktivert, og i displayet vises den forhåndsinnstilte lydstyrken til veiledningssignalene (f.eks. ved programslutt).

### Endre lydstyrke

Med **Ferdig om-tid** -tasten endrer du i programvelger-stillingene:

- 2: lydstyrken på veiledningssignalene, og/eller på
- 3: lydstyrken på tasterne.



0 = av, 1 = stille,  
2 = middels, 3 = høy,  
4 = svært høy

### Avslutning av innstillingsmodus

Du kan nå avslutte prosessen og sette programvelgeren på **Av** (○). Innstillingene er lagret.



## Rengjøring og vedlikehold

### Advarsel

#### Livsfare!

Kontakt med spenningsførende deler medfører fare for strømstøt. Slå av apparatet, og trekk ut støpselet fra stikkontakten.

### Advarsel

#### Fare for forgiftning!

Det kan oppstå giftig damp fra rengjøringsmidler som inneholder løsemidler, f.eks. rensbensin. Ikke bruk rengjøringsmidler som inneholder løsemidler.

#### Obs!

#### Skader på apparatet

Rengjøringsmidler som inneholder løsemidler, f.eks. rensbensin, kan føre til skader på maskinens overflate og andre deler.

Ikke bruk rengjøringsmidler som inneholder løsemidler.

#### Slik forebygger du at det danner seg belegg eller oppstår lukt:

#### Merknader

- Sørg for god utlufting i rommet vaskemaskinen står i.
- La døren og skylleskålen stå litt på gløtt når vaskemaskinen ikke er i bruk.
- Vask innimellom på et **Bomull 60 °C**-program med bruk av vaskepulver.

#### Kabinett/betjeningsfeltet

- Rengjør maskinens overflate og betjeningsfelt med en myk, fuktig klut.
- Rester av vaskemiddel må fjernes straks.
- Ikke bruk vannstråle til rengjøring.

## Vasketrommelen

Bruk klorfrie vaskemidler. Ikke bruk stålull.

Ved dannelse av lukt i vaskemaskinen, eller hhv. for å rengjøre trommelen, gjennomføres programmet **Trommelrengjøring 90 °C** eller **Bomull 90 °C**, avhengig av modell, uten tøy. Bruk vaskepulver til dette.

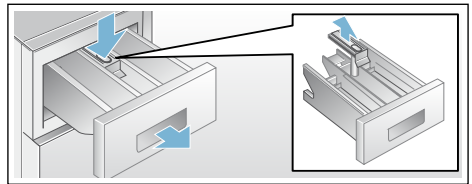
## Avkalking

Så lenge vaskemidlene doseres riktig, er det ikke nødvendig å bruke avkalkingsmidler. Hvis det likevel er ønskelig med avkalkingsmidler, må produsentens angivelser følges. Egnede avkalkingsmidler kan fås via vår nettside eller hos kundeservice.

## Vaskemiddelskuff og kabinett

Hvis det er rester av vaske- eller skyllemiddel:

1. Trekk ut vaskemiddelskuffen. Trykk ned innsatsen og trekk skuffen helt ut.
2. Ta ut innsatsen: trykk innsatsen nedenfra og oppover med fingeren.



3. Rengjør skylleskålen og innsatsen med vann og børste og tørk dem. Rengjør huset på innsiden.
4. Sett på innsatsen og la den smekke i (sett sylindren på føringsstiften).
5. Skyv vaskemiddelskuffen inn.

**Merk:** La vaskemiddelskuffen stå åpen slik at resten av vannet tørker.

## Vannpumpen er tilstoppet

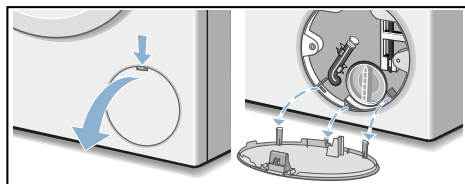
### Advarsel

#### Fare for skoldning!

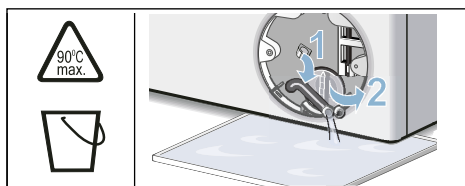
Vaskevannet er varmt under vask med høye temperaturer. Ved kontakt med det varme vaskevannet er det fare for skoldning.

La vaskevannet avkjøles.

1. Skru igjen vannkranen slik at det ikke renner inn mer vann som må pumpes ut gjennom vaskevannspumpen.
2. Slå av apparatet. Trekk ut støpselet.
3. Åpne serviceklaffen, og ta den av.

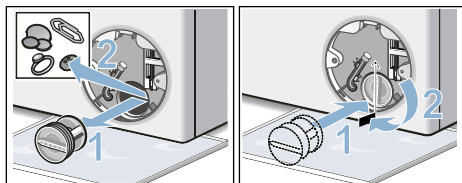


4. Ta tømme-slangen ut av holderen. Trekk av dekselet og la vaskevannet renne ut i en egnet beholder. Trykk dekselet på plass og sett avløps-slangen inn i holderen.

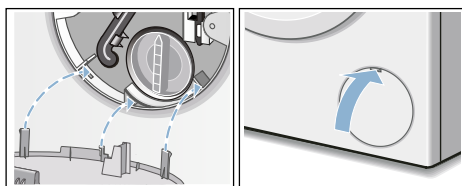


5. Skru forsiktig av lokket på pumpen. Det kan renne ut vann. Rengjør innsiden, gjengene på pumpelokket og pumpehuset. Vingehjulet på vannpumpen må kunne dreies rundt.

Sett pumpelokket på igjen, og skru det fast. Håndtaket må stå loddrett.



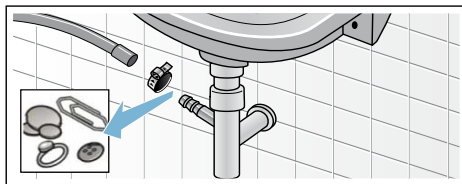
6. Sett inn serviceklaffen, la den smekke på plass og lukk den.



**Merk:** For å hindre at det ved neste vask skal renne ubrukt vaskemiddel ned i avløpet, heller du 2 liter vann i kammer II og starter programmet for utpumping.

## Avløps-slangen er tilstoppet ved sifongen

1. Slå av maskinen. Trekk ut støpselet.
2. Løsne slangeklemmen. Trekk forsiktig ut avløps-slangen. Det kan renne ut vann.
3. Rengjør avløps-slangen og sifongstussen.



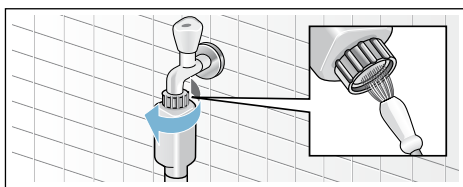
4. Sett avløps-slangen på igjen og sikre koblingen med en slangeklemme.



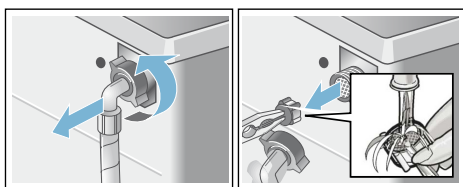
## Silen i vanntilførselen er tilstoppet

Hertil må først vanntrykket i tilløpsslangen reduseres:

1. Steng vannkranen.
2. Velg et hvilket som helst program (unntatt skylling/sentrifugering/ utpumping).
3. Trykk på ►-tasten. La programmet gå i ca. 40 sekunder.
4. Sett programvelgeren på **Av** (○). Trekk ut støpselet.
5. Rengjør silen på vannkranen: Ta slangen av vannkranen. Rengjør silen med en liten børste.



6. Rengjør silen på baksiden av maskinen på modellene Standard og Aqua-Secure: Ta slangen av på baksiden av apparatet, ta silen ut med en tang, og rengjør den.



7. Koble til slangen og kontroller at den er tett.

## ? Hva kan du gjøre hvis det oppstår feil?

### Nødutløsning

F.eks. ved strøbrudd

Programmet går videre når strømmen slås på igjen.

Hvis tøyet likevel skal tas ut, kan vaskeluken åpnes på følgende måte:

### ⚠ Advarsel

#### Fare for skolding!

Ved vasking med høye temperaturer er det fare for skålding av huden dersom den kommer i kontakt med varmt vaskevann og tøy.

La avkjøles først om nødvendig.

### ⚠ Advarsel

#### Fare for personskader!

Hvis du griper inn i trommelen når den roterer, kan du skade hendene.

Ikke ta inn i trommelen når den roterer. Vent til trommelen ikke roterer lenger.

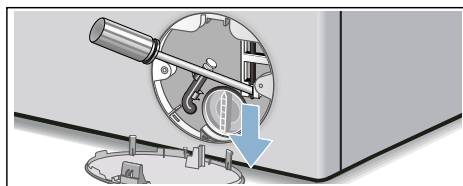
### Obs!

#### Vannskade

Vann som renner ut, kan forårsake vannskader.


Ikke åpne vaskeluken hvis du kan se vann gjennom glasset.

1. Slå av apparatet. Trekk ut støpselet.
2. Tøm ut vaskevannet.
3. Trekk nødutløsningen nedover med et verktøy og slipp opp. Deretter kan døren åpnes.

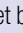


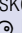



**no** Hva kan du gjøre hvis det oppstår feil?





## Henvisninger i displayet

Visning	Årsak/hjelp
 lyser	<ul style="list-style-type: none"><li>■ For høy temperatur. Vent til temperaturen synker igjen.</li><li>■ For høy vannstand. Det er ikke mulig å legge inn mer tøy. Lukk eventuelt døren med en gang. Trykk på  for å fortsette programmet.</li></ul>
 blinker	<ul style="list-style-type: none"><li>■ Tøy kan ligge i klem. Åpne døren igjen, lukk den og trykk på .</li><li>■ Prøv å trykke døren igjen, eller ta ut litt tøy og trykk døren igjen.</li><li>■ Prøv å slå maskinen av og på igjen, still inn program og foreta individuelle innstillinger. Start programmet.</li></ul>
 lyser	<ul style="list-style-type: none"><li>■ Åpne vannkranen for kaldtvann helt.</li><li>■ Tilførselsslengen har knekk / er inneklemt. Korrigjer slangeføringen.</li><li>■ For lav vanntrykk. Rengjør silen. → <i>Side 33</i></li></ul>
	Barnesikringen er aktivert; deaktivert den.
 lyser	Det er registrert for mye skum, ekstra skylning er aktivert. Bruk mindre vaskemiddel ved neste vask med samme mengde tøy. → <i>Side 28</i>
: i Ferdig om-tiden blinker	For lav nettspenning.
. i Ferdig om-tiden blinker	Underspenning i vaskeprogrammet. Programmet blir forlenget.
E:18	<ul style="list-style-type: none"><li>■ Vannpumpen er tilstoppet. Rengjør vannpumpen. → <i>Side 32</i></li><li>■ Avløpsslangen/avløpsrøret er tilstoppet. Rengjør avløpsslangen ved sifongen. → <i>Side 32</i></li></ul>
E:23	Vann i bunnpotten, apparatet er utett. Steng vannkranen. Kontakt kundeservice!
E:32	blinker vekselvis med <b>End</b> ved programslutt. Ingen feil – kontrollen for ubalanse har avbrutt sentrifugeringen på grunn av ujevn fordeling av tøyet. Fordel små og store plagg i trommelen. Sentrifuger om nødvendig tøyet en gang til.
E:93 (på modeller med varmt- og kaldtvannstilkobling)	For lavt trykk på varmtvannet: <ul style="list-style-type: none"><li>■ Åpne vannkranen for varmtvann helt.</li><li>■ Knekk på tilførselsslengen for varmtvann / den ligger i klem. Korrigjer slangeføringen.</li><li>■ Rengjør silen. → <i>Side 33</i></li><li>■ Tilførselsslengen for varmtvann er ikke tilkoblet. Apparatet brukes med bare kaldtvann. Visningen forekommer kun ved første vask etter montering av apparatet uten varmtvannstilkobling.</li></ul>
Andre visninger	Slå av maskinen og vent i fem sekunder før du slår den på igjen. Ta kontakt med kundeservice dersom visningen dukker opp igjen. → <i>Side 37</i>

## Hva kan du gjøre hvis det oppstår feil?

Feil	Årsak/hjelp
Det renner ut vann.	<ul style="list-style-type: none"> <li>■ Fest avløpsslangen ordentlig eller skift den ut.</li> <li>■ Skru fast skruforbindelsen på tilløpsslangen.</li> </ul>
Ingen vanntilførsel. Vaskemiddelet blir ikke skylt inn.	<ul style="list-style-type: none"> <li>■ Er ikke tasten  valgt?</li> <li>■ Er ikke vannkranen åpen?</li> <li>■ Er silen tilstoppet? Rengjør silen. → Side 33</li> <li>■ Har tilløpsslangen en knekk, eller ligger den i klem?</li> </ul>
Vaskeluken kan ikke åpnes.	<ul style="list-style-type: none"> <li>■ Sikkerhetsfunksjonen er aktiv. Programavbrudd? → Side 29</li> <li>■ Er  barnesikringen aktivert? Deaktiver den. → Side 28</li> <li>■ Er ---- (skyllestopp = uten sluttcentrifugering) valgt? → Side 29</li> <li>■ Er det bare mulig å åpne med nødutløseren? → Side 33</li> </ul>
Programmet starter ikke.	<ul style="list-style-type: none"> <li>■ Har du trykt på tasten  ?</li> <li>■ Har du trykt på <b>Ferdig om-tid</b>?</li> <li>■ Er vaskeluken lukket?</li> <li>■ Er  barnesikringen aktivert? Deaktiver den. → Side 28</li> </ul>
Trommelen gjør et kort rykk / en kort dreining etter programstart.	Ingen feil – når vaskeprogrammet starter opp, kan det oppstå et rykk i trommelen som følge av den interne motortesten.
Vaskevannet blir ikke pumpet ut.	<ul style="list-style-type: none"> <li>■ Er ---- (skyllestopp = uten sluttcentrifugering) valgt? → Side 29</li> <li>■ Rengjør vannpumpen. → Side 32</li> <li>■ Rengjør avløpsrøret og/eller avløpsslangen.</li> </ul>
Det er ikke synlig vann i trommelen.	Ingen feil – vannet befinner seg under det synlige området.
Resultatet av sentrifugeringen er ikke tilfredsstillende. Tøyet er vått / for fuktig.	<ul style="list-style-type: none"> <li>■ Ingen feil – kontrollen for ubalanse har avbrutt sentrifugeringen på grunn av ujevn fordeling av tøyet. Fordel små og store plagg i trommelen.</li> <li>■ Har du valgt antikrøll (modellavhengig)?</li> <li>■ Er det valgt for lavt turtall?</li> </ul>
Maskinen sentrifugerer lett flere ganger.	Ingen feil – kontrollsystemet for ubalanse utjevner ubalansen.
Programmet varer lenger enn vanlig.	<ul style="list-style-type: none"> <li>■ Ingen feil – kontrollsystemet utjevner ubalanse ved å fordele tøyet flere ganger i maskinen.</li> <li>■ Ingen feil – kontrollsystemet for skum er aktivt – det blir satt i gang nok en skylleomgang.</li> </ul>
Programvarigheten endrer seg i løpet av vaskesyklusen.	Ingen feil – programforløpet blir optimert for den aktuelle vaskeprosessen. Det kan føre til endring av programvarigheten som vises i displayet.
Det er rester av vann i kammeret  for skyllemiddel.	<ul style="list-style-type: none"> <li>■ Ingen feil – dette har ikke noe å si for virkningen av skyllemiddelet.</li> <li>■ Innsatsen må ev. rengjøres.</li> </ul>

## no Hva kan du gjøre hvis det oppstår feil?

Feil	Årsak/hjelp
Det er vond lukt i vaskemaskinen.	Kjør programmet <b>Trommelrengjøring 90 °C</b> eller <b>Bomull 90 °C</b> (avhengig av modell) uten tøy i maskinen. Bruk vaskemiddel i pulverform eller et vaskemiddel med blekemiddel. <b>Merk:</b> Unngå skumdannelse ved å bruke bare halvparten av anbefalt vaskemiddelmengde. Ikke bruk vaskemiddel for ull eller fintøy.
Symbolet  lyser i displayet. Ev. kommer det skum ut av vaskemiddelskuffen.	Er det brukt for mye vaskemiddel? Bland ut en spiseskje tøymykner i 1/2 l vann og ha det i kammer II (ikke ved vasking av friluftstøy, sports- og duntekstiler!). Bruk mindre vaskemiddel ved neste vask.
Kraftig støy, vibrasjoner, og maskinen flytter på seg under sentrifugering.	<ul style="list-style-type: none"><li>■ Står apparatet rett? Rett inn apparatet. → <i>Side 17</i></li><li>■ Er apparatets føtter sikret? Sikre apparatets føtter. → <i>Side 17</i></li><li>■ Er transportsikringene fjernet? Fjern transportsikringene. → <i>Side 13</i></li></ul>
Displayet/kontrollampene fungerer ikke mens maskinen går.	<ul style="list-style-type: none"><li>■ Strøbrudd?</li><li>■ Har sikringen gått? Slå på sikringen / skift den ut.</li><li>■ Dersom denne feilen oppstår på nytt, kontakt kundeservice.</li></ul>
Rester av vaskemiddel på tøyet.	<ul style="list-style-type: none"><li>■ Det hender at fosfatfrie vaskemidler inneholder rester som ikke løses opp i vann.</li><li>■ Trykk på <b>Skylling</b> eller børst av tøyet etter vask.</li></ul>
Symbolet  lyser i displayet når programmet er på pause.	<ul style="list-style-type: none"><li>■ For høy vannstand. Det er ikke mulig å legge inn tøy. Lukk vaskeluken med en gang.</li><li>■ Trykk på  for å fortsette programmet.</li></ul>
Symbolet  er av i displayet når programmet er i pause.	Vaskeluken er låst opp. Det er mulig å legge inn tøy.
Dersom du ikke kan utbedre feilen selv (ved å slå apparatet av og på), eller dersom det er nødvendig med en reparasjon:	<ul style="list-style-type: none"><li>■ Slå av apparatet, og trekk støpselet ut av stikkontakten.</li><li>■ Steng vannkranen og kontakt kundeservice.</li></ul>



## Kundeservice

Dersom du ikke selv kan utbedre feilen, må du henvende deg til vår kundeservice. → Omslag

Vi finner alltid en passende løsning, også for å unngå unødige besøk av teknikere.

Vennligst oppgi apparatnummer (E-Nr.) og produksjonsnummer (FD) på apparatet.

E-Nr. \_\_\_\_\_ FD \_\_\_\_\_

E-nr.            Produktnummer  
FD              Produksjonsnummer

Denne informasjonen finner du  
\*avhengig av modell:

på vaskeluken innvendig\*/den åpne service-klaffen\* og på baksiden av apparatet.

### Ha tiltro til produsentens kompetanse.

Henvend deg til oss. Du kan være sikker på at reparasjonen blir utført av utdannede serviceteknikere og med bruk av originale reservedeler.



## Tekniske data

### Mål:

60 x 55 x 85 cm

(bredde x dybde x høyde)

### Vekt:

66–73 kg\*

### Strømtilkobling:

Merkespenning: 220-240 V / 50 Hz

Merkestrøm: 10 A

Nominell effekt: 1900 - 2300 W

### Vanndrykk:

100–1000 kPa (1–10 bar)

### Effektforbruk i avslått tilstand:

0,12 W

### Effektforbruk når apparatet ikke er slått av:

0,58 W

\* avhengig av modell



## Aquastop-garanti

### kun for apparater med Aquastop

I tillegg til garantikrav overfor selgeren ut fra salgsavtalen og i tillegg til vår apparatgaranti yter vi utskifting av maskin til følgende betingelser:

1. Dersom det på grunn av en feil på vårt Aquastop-system skulle oppstå en vannskade, så erstatter vi skaden hos private forbrukere.
2. Denne ansvarsgarantien gjelder for hele levetiden til maskinen.
3. Forutsetning for garantikravet er at apparatet med Aquastop er forskriftsmessig satt opp og tilkoblet i henhold til våre anvisninger. Dette inkluderer også en forskriftsmessig utført forlengelse av Aquastop (originalt tilbehør).

Vår garanti strekker seg ikke til defekte tilkoblingsledninger eller armaturer inntil Aquastop-tilkoblingen ved vannkranen.

4. Apparater med Aquastop trenger prinsipielt hverken å overvåkes mens de er i drift eller å sikres etterpå ved å stenge vannkranen. Du skal allikevel stenge vannkranen ved lengre fravær fra huset, f.eks. når du reiser på ferie i flere uker.





## Rådgivning og reparasjonsoppdrag ved feil

N 22 66 06 00

Kontaktadressene til alle land finnes i den vedlagte fortegnelsen over kundeservice.

BSH Hausgeräte GmbH

Carl-Wery-Straße 34

81739 München

GERMANY

[siemens-home.bsh-group.com](http://siemens-home.bsh-group.com)

Produsert av BSH Hausgeräte GmbH under Siemens AGs varemerkelisens



9001322528 (9803)