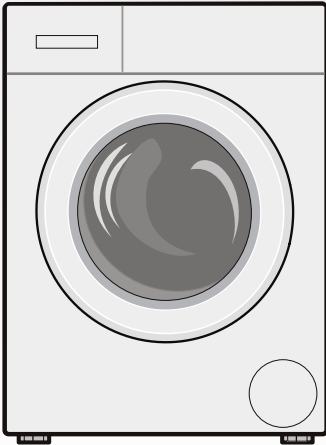


PROFİLO

dayanıklı ev aletleri

tr Kullanım ve kurma kılavuzu



Çamaşır makinesi
CMK ...

Yeni çamaşır makineniz

Profilo marka bir çamaşır makinesi almaya karar verdiniz.

Lütfen okumak için biraz zaman ayırarak çamaşır makinenizin avantajlarını öğreniniz.

Profilo markasının yüksek kalite standartlarını yakalamak için, fonksiyon ve kusursuz durum dikkatlice kontrol edilmelidir.

Ürünlerimize, aksesuarlarımıza, yedek parçalarımıza ve servislerimize ilişkin daha fazla bilgiyi www.profilo.com.tr adresindeki İnternet sayfamızda bulabilir veya müşteri hizmetleri merkezlerimize başvurabilirsiniz.

Kullanım ve kurulum kılavuzunda farklı modeller açıklanır, ilgili yerlerde farklara ilişkin bilgi verilir.



Çamaşır makinesini ancak; bu kılavuzu ve ayrıca teslim edilen kurulum kılavuzunu okuduktan sonra çalıştırınız!

AEEE Yönetmeliğine Uygundur

Kullanım Süresi: 10 YIL (Ürünün fonksiyonunu yerine getirebilmesi için gerekli yedek parça bulundurma süresi)

Garanti Şartları

- Malın ayıplı olduğunun anlaşılması durumunda tüketici, 6502 sayılı Tüketicinin Korunması Hakkında Kanunun 11 inci maddesinde yer alan;
 - **Sözleşmeden dönme**
 - **Satış bedelinden indirim isteme,**
 - **Ücretsiz onarılmasını isteme,**
 - **Satılanın ayıpsız bir misli ile değiştirilmesini isteme,**haklarından birini kullanabilir.

- **Tüketicinin bu haklarından ücretsiz onarım hakkını** seçmesi durumunda satıcı; işçilik masrafı, değiştirilen parça bedeli ya da başka herhangi bir ad altında hiçbir ücret talep etmeksizin malın onarımını yapmak veya yaptırmakla yükümlüdür. Tüketici ücretsiz onarım hakkını üretici veya ithalatçıya karşı da kullanılabilir. Satıcı, üretici ve ithalatçı tüketicinin bu hakkını kullanmasından müteselsilen sorumludur.
- Tüketicinin, **ücretsiz onarım hakkını** kullanması halinde malın;
 - Garanti süresi içinde tekrar arızalanması,
 - Tamiri için gereken azami sürenin aşılması,
 - Tamirinin mümkün olmadığı, yetkili servis istasyonu, satıcı, üretici veya ithalatçı tarafından bir raporla belirlenmesi durumlarında;**tüketici malın bedel iadesini, ayıp oranında bedel indirimini veya imkan varsa malın ayıpsız misli ile değiştirilmesini** satıcıdan talep edilir. Satıcı, **tüketicinin talebini reddedemez.** Bu talebin yerine getirilmemesi durumunda satıcı, üretici ve ithalatçı müteselsilen sorumludur.
- Malın kullanım kılavuzunda yer alan hususlara aykırı kullanılmasından kaynaklanan arızalar garanti kapsamı dışındadır.
- Tüketici, garantiden doğan haklarının kullanılması ile ilgili olarak çıkabilecek uyuşmazlıklarda yerleşim yerinin bulunduğu veya tüketici işleminin yapıldığı yerdeki **Tüketici Hakem Heyetine veya Tüketici Mahkemesine** başvurabilir.

Görüntüleme kuralları

⚠ Uyarı!

Bu sembol kombinasyonu ve işaret sözcüğü muhtemel bir tehlike durumuna işaret etmektedir. Göz ardı edilmesi ölüme veya yaralanmalara sebep

olabilir.

Dikkat!

Bu işaret sözcüğü muhtemel bir tehlike durumuna işaret etmektedir. Göz ardı edilmesi durumunda mal ve/veya çevre zararına sebep olabilir.

Uyarı / ipucu

Cihaz kullanımına ilişkin uyarılar / faydalı bilgiler.

1. 2. 3. / a) b) c)

İşlem adımları sayılarla veya rakamlarla gösterilir.

■ / -

Listeler bir kutucuk veya bir satırbaşı ile ifade edilir.

İçindekiler

	Kullanım amacı	5		Program ön ayarları	25	
	Güvenlik talimatları	6		Sıcaklık °C	25	
	Çocuklar/insanlar/hayvanlar	6		Sıkma Devri	25	
	Kurulum	7		Kalan Süre Erteleme	25	
	İşletim	9		Ek program ayarları	26	
	Temizlik/Bakım	10		JetPlus Eko	26	
	Çevre koruma	12		kırıyık azaltma	26	
	Ambalaj/eski cihaz	12		İlave durulama	26	
	Tasarruf bilgileri	12		Ön Yıkama	26	
	Kurulması ve elektrige baęlanması	13		Cihazın kumanda edilmesi	27	
	Standart ekipman	13		Çamaşır makinesinin hazırlanması	27	
	Güvenlik bilgileri	13		Programın seçilmesi/cihazın açılması	27	
	Yerleştirme yüzeyi	14		Program ön ayarlarının deęiştirilmesi	27	
	Taban veya ahşap ızgara üzerine yerleştirme	14		Ek program ayarlarının seçilmesi	27	
	Taşıma emniyetlerinin çıkarılması	14		Çamaşırın tambura yerleştirilmesi	27	
	Hortum ve kablo uzunlukları	15		Deterjan ve bakım malzemesinin dozlanması ve doldurulması	28	
	Su girişı	15		Programın başlatılması	29	
	Su tahliyesi	16		Çocuk güvenlięi	29	
	Hızalama	17		Çamaşır ilave edilmesi	29	
	Elektrik Baęlantısı	17		Programın deęiştirilmesi	30	
	1. yıkamadan önce	18		Programın durdurulması	30	
	Taşıma	19		Suda bekletme sırasında program bitişı	30	
	Cihazı tanıma	20		Program sonu	30	
	Çamaşır makinesi	20		Çamaşırın çıkarılması/cihazın kapatılması	30	
	Kumanda bölümü	21		Sensör	31	
	Gösterge alanı	21		Miktar otomatığı	31	
	Çamaşır	22		Dengesiz dağılım kontrol sistemi	31	
	Çamaşırın hazırlanması	22		VoltCheck	31	
	Çamaşırın türlerine göre ayrılması	23		Sinyal ayarı	31	
	Kolalama	23			Temizleme ve bakım	32
	Boyama / Boyasını çıkarma	23		Makine gövdesi/kumanda bölümü	32	
	İslatma	23		Yıkama tamburu	32	
	Deterjan	24		Kireç giderme	32	
	Doęru deterjan seçimi	24		Deterjan çekmecesini ve gövde	32	
	Enerji ve deterjan tasarrufu	24		Pis su pompası tıkanmış, acil durum boşaltma işlemleri	33	

Sifon borusundaki atık su çıkış hortumu tıkanmış	33
Su girişindeki süzgeç tıkalı	34



Arıza durumunda ne yapılmalı?34

Acil kilit açma sistemi	34
Gösterge alanındaki bilgiler	35
Arıza durumunda ne yapılmalı?	36



Müşteri hizmetleri



Teknik veriler



Aquastop garantisi



Kullanım amacı

- Cihaz, kişisel ve evsel kullanım amacıyla tasarlanmıştır.
- Bu cihazı donma ihtimali olan yerlerde ve/veya dış etkilere açık mekanlarda kurmayınız ve çalıştırmayınız. Eğer kalan su donarsa cihaza zarar verme riski mevcuttur. Hortumlar donarsa kırılabilir veya patlayabilir.
- Bu cihaz sadece, makinede yıkanabilir çamaşırlar ve elle yıkanabilir yünülerden (çamaşır üzerindeki etikete bakınız) oluşan evsel çamaşırların yıkanması için kullanılabilir. Cihazı, bunun dışında amaçlarla kullanmak kullanım amacının dışına çıkmak sayılır ve yasaktır.
- Bu cihaz şebeke suyuyla ve piyasada bulunan deterjanlar ile bakım ürünleriyle (çamaşır makinesinde kullanılmaya uygun olan) kullanılmak için tasarlanmıştır.
- Bu cihaz denizden yüksekliği en fazla 4000 metre olan yerlerle kullanılmak üzere tasarlanmıştır.

Cihazı açmadan önce:

Cihaz üzerinde görünür bir hasar olup olmadığını kontrol ediniz. Eğer hasarlı ise cihazı çalıştırmayınız. Bir problem ortaya çıkarsa lütfen yetkili satıcınızla veya müşteri hizmetlerimizle iletişime geçiniz.

Bu cihaz ile birlikte verilen çalıştırma ve kurulum talimatlarını ve diğer tüm bilgileri okuyunuz ve uygulayınız.

Tüm dokümanları sonraki kullanımlar veya ürünü sonradan kullanacak kişiler için saklayınız.

Güvenlik talimatları

Aşağıdaki güvenlik bilgileri ve uyarıları sizi yaralanmalardan korumak ve çevrenizde maddi hasarı önlemek için verilmiştir.

Yine de gereken önlemlerin alınması ve cihazı kurarken, bakımını yaparken, temizlerken ve çalıştırırken gereken özenin gösterilmesi önemlidir.

Çocuklar/insanlar/hayvanlar

Uyarı

Ölüm tehlikesi!

Çocuklar ve cihazın kullanımı ile ilgili riskleri kestiremeyecek olan kişiler kendilerini yaralayabilir veya hayati tehlike içeren bir durumda bulabilirler. Lütfen aşağıdakilere dikkat ediniz:

- Cihaz, kontrol altında oldukları sürece veya cihazın güvenli kullanımı ile ilgili bilgi almaları ve cihazın kullanımı ile ilgili potansiyel riskleri anlamaları halinde 8 yaşın üstündeki çocuklar ve düşük fiziksel, algısal ve zeka kapasitesine sahip kişiler tarafından kullanılabilir.
- Çocuklar cihazla oynamamalıdır.
- Çocukların bu cihazı denetimsiz şekilde temizlemelerine veya bakımını yapmalarına izin vermeyiniz.

- 3 yaşın altındaki çocukları ve hayvanları bu cihazdan uzak tutunuz.
- Çocuklar veya risklerin farkında olmayan kişilerin yakında olması durumunda cihazı gözetimsiz bırakmayınız.

Uyarı

Ölüm tehlikesi!

Çocuklar kendilerini cihazların içerisinde kilitleyebilir ve hayati tehlike altında bulabilirler.

- Cihazı bir kapının arkasında bırakmayınız, çünkü bu cihazın kapağını engelleyebilir veya tamamen açılmasını engelleyebilir.
- Bir cihaz kullanım ömrünün sonuna geldiğinde, şebeke kablosunu atmadan **önce** şebeke fişini prizden çekiniz ve cihazın kapağındaki kilidi imha ediniz.

Uyarı

Boğulma tehlikesi!

Eğer paket/plastik film veya paket parçaları ile oynamalarına izin verilirse çocuklar bunların içinde sıkışabilir veya kafalarını sokabilir ve boğulabilirler. Paketi, plastik filmi ve paketleme parçalarını çocuklardan uzak tutunuz.

⚠ Uyarı**Zehirlenme tehlikesi!**

Deterjanlar ve bakım ürünleri yutulmaları durumunda zehirlenmeye neden olabilir. Bunların yanlışlıkla yutulması durumunda doktora başvurunuz. Deterjan ve bakım ürünlerini çocukların ulaşamayacağı yerlerde muhafaza ediniz.

⚠ Uyarı**Yanma tehlikesi!**

Yüksek sıcaklıkta yıkama yaptığınızda cihazın kapağındaki cam ısınır. Cihazın kapağı sıcakken çocukların dokunmasına izin vermeyiniz.

⚠ Uyarı**Göz/cilt tahrişi!**


Deterjanlar veya bakım ürünleri ile temas edilmesi göz/deride tahrişe neden olabilir. Deterjanın veya bakım ürününün gözlerinize veya cildinize temas etmesi halinde bol suyla durulayınız. Deterjan ve bakım ürünlerini çocukların ulaşamayacağı yerlerde muhafaza ediniz.

Kurulum**⚠ Uyarı****Elektrik çarpması/yangın/ maddi hasar/cihaz hasar riski!**

Cihaz doğru bir şekilde kurulmazsa tehlikeli durumlara

neden olabilir.

Aşağıdakilere dikkat ediniz:

- Güç prizinizdeki şebeke voltajı cihaz üzerindeki nominal voltaja eşit olmalıdır (tanımlama plakası). Bağlı olan yükler ve gereken sigorta koruması tanımlama plakasında gösterilmiştir.
- Şebeke fişi ve koruyucu kontak soketi birbirine uygun olmalı ve topraklama sistemi doğru bir şekilde monte edilmelidir.
- Tesisatın yeterli kesit alanı olmalıdır.
- Şebeke fişi her zaman serbestçe erişilebilir olmalıdır. Bu mümkün değilse ilgili güvenlik yönetmeliklerine uygunluk adına kalıcı tesisata, elektrik kurulumu direktiflerine uygun bir anahtar (çok kutuplu ayırma) monte edilmelidir.
- Eğer bir artık akım devre kesici kullanılıyorsa sadece aşağıdaki işaret bulunanı kullanınız: . Bu işaretin bulunması, geçerli tüm düzenlemeleri karşıladığından emin olmanın tek yoludur.

⚠ Uyarı**Elektrik çarpması/yangın/ maddi hasar/cihaz hasar riski!**

Eğer cihazın şebeke kablosu değiştirilmişse veya hasar görmüşse, bu elektrik çarpmasına, kısa devreye veya

aşırı ısınma nedeniyle yangına neden olabilir.
Şebeke kablosu bükülmemeli, ezilmemeli veya değiştirilmemelidir ve herhangi bir ısı kaynağı ile temas etmemelidir.

⚠ Uyarı

Yangın/maddi hasar/cihaz hasar riski!

Uzatma kablolarının veya çoklu prizlerin kullanılması aşırı ısınma veya kısa devre nedeniyle yangına sebep olabilir.

Cihazı doğrudan uygun şekilde kurulmuş topraklanmış bir prize bağlayınız. Uzatma kabloları, çoklu prizler veya çok yollu kaplinler kullanmayınız.

⚠ Uyarı

Yaralanma/maddi hasar/cihaz hasar riski!

- Çalışırken cihaz titreşebilir veya hareket edebilir, potansiyel olarak yaralanma veya maddi hasara sebep olabilir.
Cihazı temiz, düz ve tek parça bir yüzey üzerine koyunuz ve bir su terazisi kullanarak ayaktaki vidalar ile hizalayınız.

- Kaldırmak veya taşımak için cihazın dışarı çıkan herhangi bir parçasını kullanırsanız (örn. cihazın kapağı), bu parçalar kırılabilir ve yaralanmaya neden olabilir. Cihazı taşımak için cihazın dışarı çıkan parçalarını kullanmayınız.

⚠ Uyarı

Yaralanma tehlikesi!

- Cihaz çok ağırdır. Kaldırılması yaralanmaya neden olabilir. Cihazı kendi başınıza kaldırmayınız.
- Cihaz ellerinizi kesebileceğiniz keskin kenarlara sahiptir. Cihazı keskin kenarlarından tutmayınız. Kaldırmak için koruyucu eldiven kullanınız.
- Eğer hortumlar ve şebeke kabloları doğru şekilde döşenmezse, takılarak düşmeye ve yaralanmalara neden olabilir. Hortumları ve kabloları takılma riski oluşturmayacak şekilde döşeyiniz.

Dikkat!

Maddi hasar/cihaz hasarı

- Eğer su basıncı çok yüksek veya çok düşükse, cihaz doğru çalışmayabilir ve bu maddi hasar veya cihaz hasarı ile sonuçlanabilir. Su besleme tesisatındaki su basıncının en az 100 kPa (1 bar) olduğundan ve 1000 kPa (10 bar) değerini geçmediğinden emin olunuz.
- Su hortumları değiştirilir veya hasar görürse, bu maddi hasara veya cihaz hasarına neden olabilir. Su hortumları bükülmemeli, ezilmemeli, değiştirilmemeli veya hasar görmemelidir.
- Su beslemesinin başka marka hortumlar kullanılarak yapılması maddi hasara veya cihaz hasarına neden olabilir. Sadece cihaz ile birlikte verilen veya orijinal yedek parça hortumları kullanınız.

- Cihaz taşıma için taşıma kilitleme cihazları ile sabitlenir. Eğer taşıma kilitleme cihazları cihaz çalışmadan önce çıkarılmıyorsa, bu cihazda hasara neden olabilir. Cihazı ilk kez kullanmadan önce tüm taşıma kilitleme cihazlarının çıkarılması çok önemlidir. Bu taşıma kilit cihazlarını ayrı bir yerde saklayınız. Cihazın taşıma sırasında hasar görmemesini sağlamak için eğer cihaz taşınacaksa, bu taşıma kilit cihazlarının yeniden takılması önemlidir.

İşletim

Uyarı

Patlama/yangın riski!

Leke çıkarıcı/temizleme solventi gibi solvent içeren temizlik malzemeleri ile ön işlem yapılan çamaşırlar, tamburda patlamaya neden olabilir. Makinede yıkamadan önce çamaşırları bol su ile durulayınız.

Uyarı

Zehirlenme tehlikesi!

Solvent içeren temizlik maddeleri zehirli duman çıkarabilir, örn. temizlik solventi. Solvent içeren temizlik malzemeleri kullanmayınız.

Uyarı

Yaralanma tehlikesi!

- Açıkken cihazın kapağı üzerine ağırlığınızı vererseniz veya otursanız, cihaz devriliş yaralanmaya neden olabilir. Kapağı açıkken ağırlığınızı cihaz üzerine vermeyiniz.
- Cihaz üzerine tırmanırsanız, tezgahı kırılabilir ve yaralanmaya neden olabilir. Cihazın üzerine çıkmayınız.
- Halen dönerken tambura dokunmanız halinde, ellerinizde yaralanma riski oluşur. Tamburun dönmesi tamamen durana kadar bekleyiniz.

Uyarı

Haşlanma tehlikesi!

Yüksek sıcaklıklarda yıkarken, sıcak deterjanlı su ile temas etmeniz durumunda (örn. deterjanlı suyu bir lavaboya boşaltırken) haşlanma tehlikeniz vardır.

Sıcak deterjanlı suya elinizi sokmayınız.

Uyarı

Göz/cilt tahrişi!

Cihaz çalışırken deterjan çekmecesini açılmışsa deterjan ve bakım ürünü dışarı fırlatabilir.

Deterjanın veya bakım ürününün gözlerinize veya cildinize temas etmesi halinde bol suyla durulayınız. Bunları

yanlışlıkla yutmanız durumunda doktora başvurunuz.

Dikkat!

Malzeme hasarı/cihaz hasarı

- Eğer cihaz içerisindeki çamaşır miktarı maksimum yük kapasitesini geçerse, doğru çalışmayabilir veya malzeme hasarı ya da cihaz hasarına neden olabilir. Maksimum çamaşır kapasitesi yükü üzerine çıkmayın. Programların herbiri için maksimum yük kapasitesine uyduğunuzdan emin olun.
- Eğer cihaza yanlış miktarda deterjan veya temizleme maddesi koyarsanız, bu maddi hasara veya cihazın hasar görmesine neden olabilir. Deterjanları/bakım ürünlerini/temizlik maddelerini ve yumuşatıcıları üreticisinin talimatlarına uygun şekilde kullanınız.

Temizlik/Bakım

Uyarı

Ölüm tehlikesi!

Cihaz elektrik gücü ile çalışır. Elektrikli parçalara dokunulması durumunda elektrik çarpması tehlikesi vardır. Lütfen aşağıdakilere dikkat ediniz:

- Cihazı kapatınız. Cihazın fişini prizden çıkarınız (fişi çekiniz).

- Elektrik fişini asla ıslak ellerle tutmayınız.
- Şebeke kablosu prizden çıkarılırken her zaman şebeke kablosunu değil prizi tutunuz, aksi takdirde şebeke kablosu hasar görebilir.
- Cihazda veya özelliklerinde teknik değişiklikler yapmayınız.
- Cihaz üzerinde onarımlar veya diğer çalışmalar sadece müşteri hizmetleri veya bir elektrik teknisyeni tarafından gerçekleştirilmelidir. Bu şebeke kablosunun değiştirilmesi için de geçerlidir (gerektiğinde).
- Yedek şebeke kabloları müşteri hizmetlerinden sipariş edilebilir.

⚠ Uyarı

Zehirlenme tehlikesi!

Solvent içeren temizlik maddeleri zehirli duman çıkarabilir, örn. temizlik solventi. Solvent içeren temizlik malzemeleri kullanmayınız.

⚠ Uyarı

Elektrik çarpması/maddi hasar/cihaz hasar riski!

Eğer cihaz içerisine nem girerse bu kısa devre yapmasına neden olabilir. Cihazınızı temizlemek için basınçlı bir yıkama cihazı, buharlı temizleyici, hortum veya püskürtme tabancası kullanmayınız.

⚠ Uyarı

Yaralanma/maddi hasar/cihaz hasar riski!

Farklı markalarda yedek parça ve aksesuarların kullanılması tehlikelidir ve yaralanma, maddi hasar veya cihazın hasar görmesi ile sonuçlanabilir. Güvenlik nedenlerinden dolayı, sadece orijinal parça ve aksesuar kullanınız.

Dikkat!

Maddi hasar/cihaz hasarı

Temizleme maddeleri ve çamaşır ön işlem maddeleri (örn. leke çıkarıcılar, ön yıkama spreyleri vb.) cihazın dış yüzeyine temas ederse cihaza zarar verebilirler. Lütfen aşağıdakilere dikkat ediniz:

- Bu maddelerin cihaz yüzeylerine temas etmesine izin vermeyiniz.
- Cihazı sadece su ve yumuşak nemli bir bezle temizleyiniz.
- Deterjan, sprey veya diğer artıkları hemen temizleyiniz.



Çevre koruma

Ambalaj/eski cihaz

AEEE Yönetmeliğine Uyum ve Atık Ürünün Elden Çıkarılması

Ambalaj malzemesini çevre kurallarına uygun şekilde imha ediniz.



Bu ürün T.C. Çevre ve Şehircilik Bakanlığı tarafından yayımlanan "Atık Elektrikli ve Elektronik Eşyaların Kontrolü Yönetmeliği"nde belirtilen zararlı ve yasaklı maddeleri içermez.

AEEE yönetmeliğine uygundur. Bu ürün, geri dönüşümlü ve tekrar kullanılabilir nitelikteki yüksek kaliteli parça ve malzemelerden üretilmiştir. Bu nedenle, ürünü, hizmet ömrünün sonunda evsel veya diğer atıklarla birlikte atmayın. Elektrikli ve elektronik cihazların geri dönüşümü için bir toplama noktasına götürün. Bu toplama noktalarını bölgenizdeki yerel yönetime sorun. Kullanılmış ürünleri geri kazanıma vererek çevrenin ve doğal kaynakların korunmasına yardımcı olun. Ürünü atmadan önce çocukların güvenliği için elektrik fişini kesin ve kilit mekanizmasını kırarak çalışmaz duruma getirin.

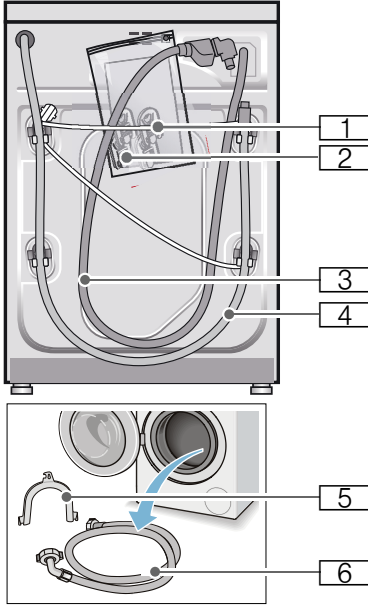
Tasarruf bilgileri

- İlgili program için izin verilmiş azami çamaşır miktarından yararlanınız. Programa genel bakış → Kullanım ve kurulum kılavuzu ek sayfası
- Normal kirli çamaşırları ön yıkamasız olarak yıkayınız.
- Seçilebilir sıcaklıklar kumaşların üzerindeki bakım etiketlerine göredir. Makinede kullanılan sıcaklıklar, en uygun enerji tasarrufu ve yıkama sonucu bileşimini elde etmek için buradakilerden farklılık gösterebilir.
- **Enerji tasarruf modu:** Gösterge alanının aydınlatması birkaç dakika sonra söner, Start tuşu yanıp söner. Aydınlatmayı etkinleştirmek için herhangi bir tuşa basınız. Bir program çalışırken, enerji tasarruf modu aktifleştirilmez.
- Çamaşırları yıkandıktan sonra kurutma makinesinde kurutulacaksa sıkma devir sayısını kurutucu üreticisinin verdiği bilgilere göre seçiniz.

Kurulması ve elektriğe bağlanması

Standart ekipman

Bilgi: Makinede nakliye hasarı olup olmadığını kontrol ediniz. Hasarlı makineyi kesinlikle çalıştırmayınız. Şikayet veya itiraz söz konusu olduğunda, lütfen cihazı satın aldığınız yetkili satıcınıza veya yetkili servisimize başvurunuz. → Sayfa 38



- 1 Şebeke hattı
- 2 Torba:
 - Kullanım ve kurulum kılavuzu
 - Müşteri hizmet noktaları dizini*
 - Garanti*
 - Taşıma güvenlik donanımları çıkartıldıktan sonra delikler için kapaklar
- 3 Aquastop modeli için su giriş hortumu
- 4 Su çıkış hortumu

- 5 Su çıkış hortumunun sabitlenmesi için manifold*
 - 6 Standart/Aqua-Secure modellerinde soğuk su giriş hortumu, sıcak su bağlantısı olan modellerde ek olarak bir sıcak su giriş hortumu
- * modele bağlı olarak

Ek olarak su çıkış hortumunun bir sifona bağlanması durumunda bir hortum kelepçesi \varnothing 24 - 40 mm (yetkili satıcı) gereklidir.

Yararlı alet

- Düzgün kurmak için su terazisi
- Cıvata anahtarı:
 - Taşıma güvenliği donanımının çözülmesi için anahtar genişliği 13 ve
 - cihaz ayaklarını düzgünce ayarlamak için anahtar ağız genişliği 17

Güvenlik bilgileri

Uyarı

Yaralanma tehlikesi!

- Çamaşır makinesi oldukça ağırdır. Çamaşır makinesini kaldır/taşıma sırasında dikkatli olunuz.
- Çamaşır makinesi ön taraftaki parçalarından (örn. çamaşır doldurma kapağı) tutularak kaldırılırsa parçalar kırılabilir ve yaralanmalara sebep olabilir. Çamaşır makinesini ön taraftaki parçalarından tutarak kaldırmayınız.
- Hortum ve elektrik kabloları düzgün yerleştirilmediğinde takılma ve yaralanma tehlikesi ortaya çıkar. Hortumları ve kabloları takılma tehlikesi oluşturmayacak şekilde yerleştiriniz.

Dikkat!

Cihazda hasar

Donmuş hortumlar yırtılabilir/patlayabilir. Çamaşır makinesini donma tehlikesi olan alanlar ve/veya açık alanlara yerleştirmeyiniz.

Dikkat!

Su hasarları

Su giriş ve çıkış hortumu bağlantı yerleri yüksek su basıncı altında bulunur. Sızıntıları veya su hasarlarını önlemek için bu bölümdeki uyarılara mutlaka dikkat ediniz.

Bilgiler

- Burada belirtilen uyarılara ek olarak yetkili su ve elektrik şirketinin de özel yönetmelikleri geçerli olabilir.
- Emin olmadığınız durumlarda cihazın bağlantılarını yetkili ve uzman bir kişiye yaptırınız.

Yerleştirme yüzeyi

Bilgi: Makinenin yerinden oynamaması için dengede durması önemlidir!

- Yerleştirme yüzeyi sabit ve düz olmalıdır.
- Yumuşak zeminler/zemin kaplamaları uygun değildir.

Taban veya ahşap ızgara üzerine yerleştirme

Dikkat!

Cihazda hasar

Çamaşır makinesi sıkma sırasında hareket edebilir ve tabandan devrilebilir/yıkılabilir.

Cihaz ayaklarını mutlaka sabitleme askısına sabitleyiniz. Sipariş numarası WMZ 2200, WX 9756, Z 7080X0

Bilgi: Ahşap ızgaralarda çamaşır makinesini:

- mümkün olduğunda bir köşeye,

- yere sağlam biçimde vidalanmış, suya dayanıklı ahşap plakalar üzerine (min. 30 mm kalınlıkta) yerleştiriniz.

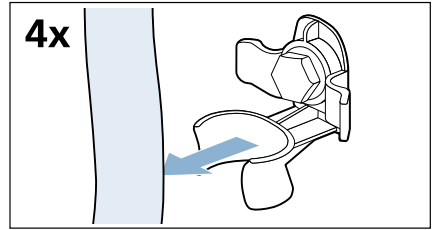
Taşıma emniyetlerinin çıkarılması

Dikkat!

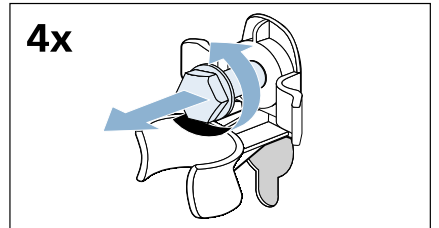
Cihazda hasar

- Makine, taşıma için taşıma emniyetleri ile emniyete alınır. Çıkarılmayan taşıma emniyetleri çalışma sırasında makineye, örn. tambura zarar verebilir. İlk kullanımdan önce 4 taşıma emniyetinin tümünü tamamen çıkarınız. Emniyetleri muhafaza ediniz.
- Daha sonraki taşımalarda taşıma hasarı oluşmasını önlemek için, taşımadan önce emniyetleri mutlaka tekrar takınız.

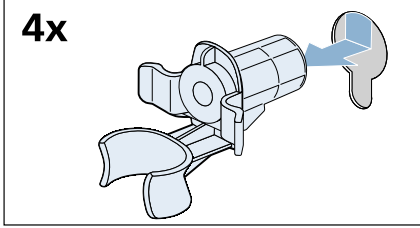
1. Hortumları tutturma düzeneklerinden çıkarınız.



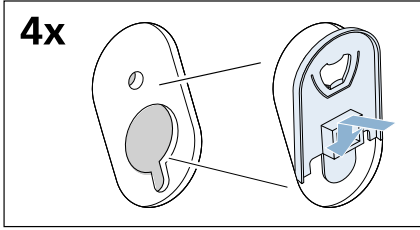
2. 4 taşıma güvenlik civatasını SW 13 civata anahtarıyla çözünüz ve çıkarınız.



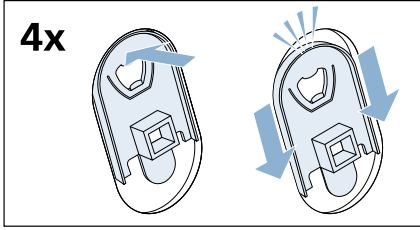
3. Kovanları çıkarınız. Bu sırada Őebeke hattını tutturma d¼zeneklerinden çıkarınız.



4. Kapatma kapaklarını yerleřtiriniz.



5. Kapatma kapaklarına yukarıdan sıkıca bastırınız ve kanca yerine duylulur biçimde oturana kadar eř zamanlı olarak alttan itiniz.

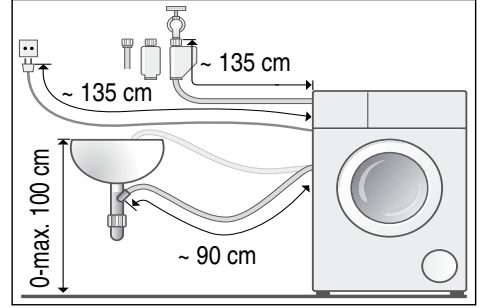


Cıvataları ve kovanları gelecekteki taşıma iřlemleri için saklayınız.

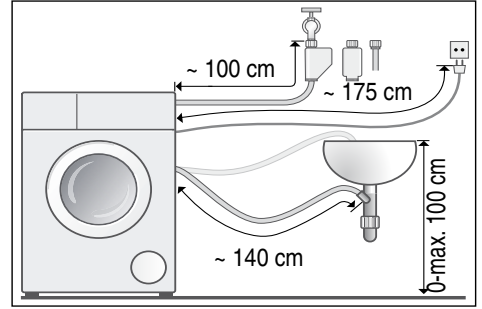
→ Sayfa 19

Hortum ve kablo uzunlukları

- Sol taraf baęlantısı



- Saę taraf baęlantısı



Yararlı bilgi: Yetkili satıcıdan/müşteri hizmetlerinden temin edilebilir:

- Aquastop ve soęuk su giriř hortumu için uzatma (yakl. 2,50 m); Sipariř numarası WMZ2380, WZ10130, CZ11350, Z7070X0
- Standart model için daha uzun su giriř hortumu (yakl. 2,20 m)

Su giriři

⚠ Uyarı

Hayati tehlike!

Gerilim ileten parçalarla temas etmesi halinde elektrik çarpması tehlikesi ortaya çıkar.

Aquastop emniyet valfini suya daldırmayınız (elektrikli valf içerir).

tr Kurulması ve elektriğe bağlanması

Bağlantı sırasında aşağıdakilere dikkat ediniz.

Bilgiler

- Çamaşır makinesini soğuk içme suyu ile çalıştırınız.
- Makineyi basınçsız sıcak su veren musluk bataryasına bağlamayınız.
- Yalnızca birlikte teslim edilen veya yetkili satıcıdan temin edilen su giriş hortumunu kullanınız, kullanılmış su giriş hortumlarını kullanmayınız.
- Su girişi hortumunu bükmeyiniz, ezmeyiniz, üzerinde değişiklik yapmayınız veya kesmeyiniz (sağlamlığı artık sağlanamayabilir).
- Vidaları yalnızca elle sıkınız. Vidalar bir aletle (pense) çok fazla sıkılırsa, dişler zarar görebilir.

Kablo sisteminde optimum su basıncı

en az 100 kPa (1 bar)

en fazla 1000 kPa (10 bar)

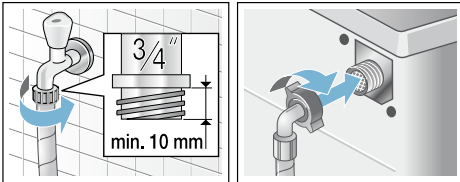
Musluk açık olduğunda en az 8 l/dak su akar.

Su basıncı yüksek olduğunda basınç düşürme valfini önceden açınız.

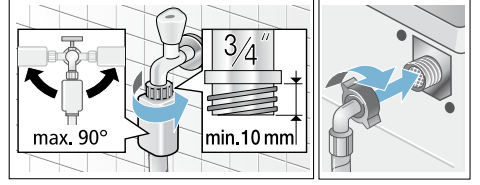
Soğuk su bağlantısı

Su girişi hortumunu musluğa (3/4" = 26,4 mm) ve cihaza bağlayınız (Aqua-Stop'lu modeller için sabit olması gerekmez):

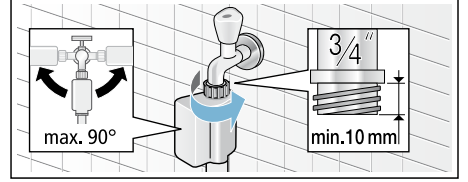
- Model: **Standard**



- Model: **Aqua-Secure**



- Model: **Aqua-Stop**



Bilgi: Musluğu dikkatlice açınız ve bağlantı yerlerinde sızdırma olup olmadığını kontrol ediniz. Vida bağlantısı su hattı bağlantısının altında bulunur.

Su tahliyesi

Dikkat!

Su hasarları

Tahliye hortumu yüksek su basıncıyla boşaltma sırasında lavabodan veya bağlantı yerinden kayarsa, dökülen su, su hasarına neden olabilir.

Tahliye hortumunu kayarak çıkmaya karşı emniyete alınız.

Bilgi: Su tahliye hortumunu bükmeyiniz veya uzunlamasına çekmeyiniz.

Su tahliye hortumunu aşağıdaki gibi yerleştirebilirsiniz:

- **Lavabonun giderine**



Uyarı

Haşlanma tehlikesi!

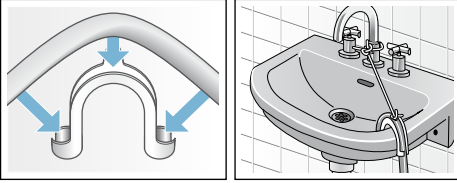
Yüksek sıcaklıklarda yıkama sırasında, örn. sıcak deterjanlı suyun lavaboya boşaltılması sırasında, sıcak deterjanlı su ile temas edildiğinde yanıklar oluşabilir. Sıcak deterjanlı su bölgesine girmeyiniz.

Dikkat!**Cihaz hasarı/kumaşlarda hasar**

Tahliye hortumunun ucu boşaltılan suya girdiğinde, su cihaza geri akabilir ve cihaza/kumaşlara zarar verebilir.

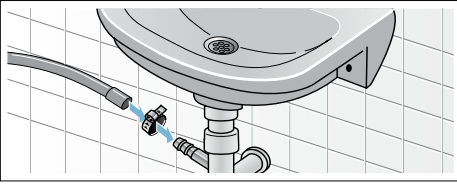
Aşağıdakilere dikkat edin:

- Kilit tıpası lavabo giderini kapatmamalıdır.
- Tahliye hortumunun ucu boşaltılan suya girmemelidir.
- Su yeterince hızlı boşaltılmalıdır.

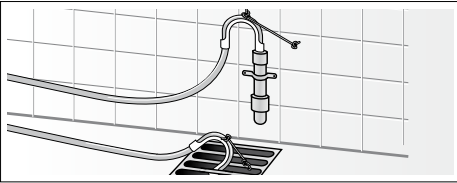


- **Sifon borusundan tahliye**

Bağlantı yeri \varnothing 24-40 mm hortum kelepçesi (yetkili satıcı) ile emniyete alınmalıdır.



- **Lastik manşonlu veya plastik borudan veya oluktan tahliye**

**Hizalama**

Lütfen cihazı bir su terazisi yardımıyla düz hale getiriniz.

Doğru hizalama olmaması durumunda yoğun gürültü, titreşim ortaya çıkabilir ve cihaz "hareket edebilir"!

1. Kontra somunları vida anahtarını ile saat yönünde çözünüz.
2. Çamaşır makinesi hizalamasını su terazisi ile kontrol ediniz, gerekirse düzeltiniz. Cihaz ayaklarını döndürerek yüksekliği değiştiriniz. Dört cihaz ayağının tamamı zemine sağlam biçimde oturmalıdır.
3. Kontra somunu gövdeye sabitleyiniz. Ayağı sabitleyiniz ve yükseklikte ayarlama yapmayınız. Dört cihaz ayağının hepsindeki kontra somunlar gövdeye sağlam biçimde vidalanmış olmalıdır!

**Elektrik Bağlantısı****⚠ Uyarı****Hayati tehlike!**


Gerilim ileten parçalarla temas etmesi halinde elektrik çarpması tehlikesi ortaya çıkar.

- Elektrik fişini asla ıslak ellerle tutmayınız.
- Elektrik kablosunu her zaman yalnızca kablodan değil fişten tutarak çekiniz, aksi takdirde zarar görebilir.
- Çalışma sırasında elektrik fişini asla çekmeyiniz.

Aşağıdaki uyarılara dikkat ediniz ve şunları sağlayınız:

Bilgiler

- Şebeke gerilimi ile çamaşır makinesi üzerindeki (tip etiketi) gerilim bilgileri örtüşmelidir. Bağlantı değeri ve gerekli sigorta değeri tip etiketi üzerinde bildirilmiştir.

- Çamaşır makinesi bağlantısı yalnızca talimatlara uygun monte edilmiş topraklı priz ile dalgalı akımda gerçekleştirilmelidir.
- Elektrik fişi ve priz birbirine uygun olmalıdır.
- Kablo kesiti yeterli olmalıdır.
- Topraklama sistemi talimatlara uygun monte edilmiş olmalıdır.
- Elektrik kablosu değişikliği (gerektiğinde) yalnızca elektrik teknisyeni tarafından gerçekleştirilmelidir. Yedek elektrik fişi müşteri hizmetlerinden temin edilebilir.
- Çoklu soket/kavrama ve uzatma kabloları kullanılmamalıdır.
- Hatalı akımda sigorta kutusu kullanılması durumunda yalnızca bu karakteri  içeren bir tip kullanılmalıdır. Yalnızca bu karakter bugün için geçerli olan yönetmeliklerin yerine getirilmesini sağlar.
- Şebeke soketi her zaman ulaşılabilir olmalıdır. Bu mümkün değilse ilgili güvenlik yönetmeliklerine uygunluk adına kalıcı tesisata, elektrik kurulumu direktiflerine uygun bir anahtar (2 kutuplu kapanma) monte edilmelidir.
- Elektrik fişi bükülmemeli, ezilmemeli, üzerinde değişiklik yapılmamalı, kesilmemeli veya ısı kaynakları ile temas etmemelidir.

1. yıkamadan önce

Çamaşır makinesi fabrikadan çıkmadan önce detaylı bir kontrolden geçmiştir. Olası test suyu artıklarını gidermek için, ilk kullanımda **çamaşırızsız** yıkama işlemi uygulayınız.

Bilgiler

- Çamaşır makinesi, **usulüne uygun biçimde kurulumuş** ve **bağlanmış** olmalıdır. Şundan itibaren → Sayfa 13
 - Hasarlı makineyi kesinlikle çalıştırmayınız. Müşteri hizmetlerine haber veriniz.
1. Makineyi kontrol ediniz.
 2. Elektrik fişini prize takınız.
 3. Su musluğunu açınız.
 4. Çamaşır doldurma kapağını kapatınız (çamaşır doldurmayınız!).
 5. Modele bağlı olarak **Tambur temizleme 90 °C** veya **Pamuklular 90 °C** programını ayarlayınız.
 6. Deterjan çekmecesini açınız.
 7. **II** bölmesine yaklaşık 1 litre su doldurunuz.
 8. **II** bölmesine deterjan doldurunuz. **Bilgi:** Köpük oluşmasını önlemek için çamaşır deterjanı üreticisinin tavsiye ettiği deterjan miktarının yarısını kullanınız. Yünlü veya hassas çamaşırlar için olan bir deterjan kullanmayınız.
 9. Deterjan bölmesini kapatınız.
 10. Başlat EkstraEkle tuşunu seçiniz.
 11. Program sonunda cihazı kapatınız.
- Çamaşır makineniz şimdi çalışmaya hazırdır.**

Tařıma

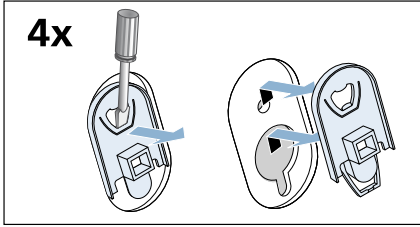
Örneęin tařınırken

Hazırlık alıřmaları:

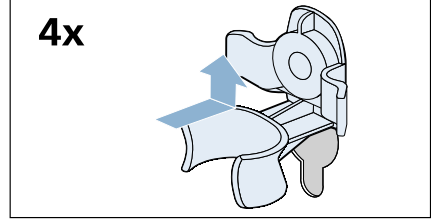
1. Su musluęunu kapatınız.
2. Giriř hortumundaki su basıncını gideriniz: → *Sayfa 34*; Temizleyiniz ve bakımını yapınız - Su giriřindeki süzgeç tıkanmıř
3. amařır makinesini elektrik řebekesinden ayırınız.
4. Kalan deterjanlı suyu boşaltınız: → *Sayfa 33*; Temizleyiniz ve bakımını yapınız - Pis su pompası tıkanmıř, acil durum boşaltma iřlemi
5. Hortumları demonte ediniz.

Tařıma güvenlik donanımlarının monte edilmesi:

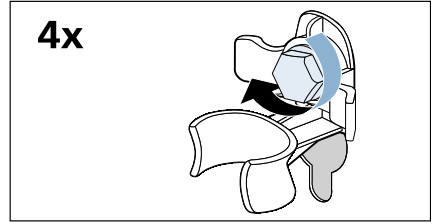
1. Kapakları ıkarınız ve muhafaza ediniz. Torna vida kullanınız.



2. Tüm 4 kovani takınız. řebeke hattı tutturma düzeneklerine sıkıca baęlanabilir.



3. Tařıma güvenlik civatalarını takınız ve SW 13 civata anahtarı ile sıkınız.



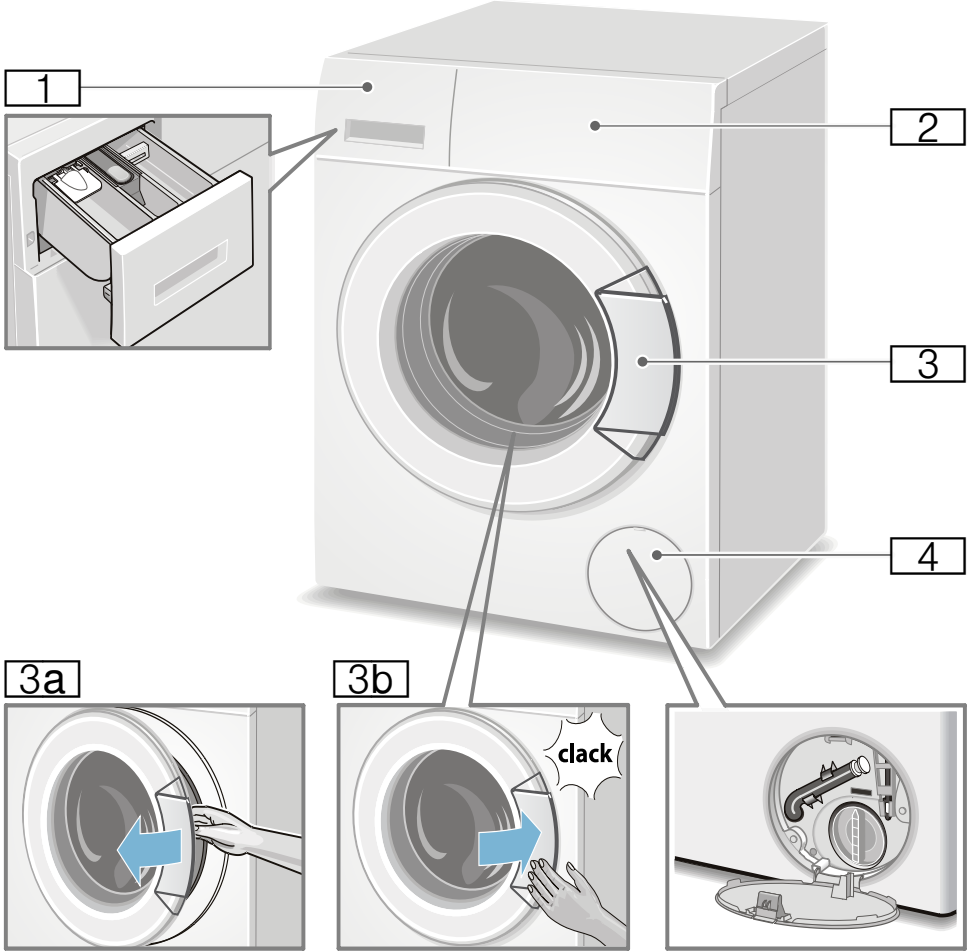
Yeniden iřletmeye almadan önce:

Bilgiler

- **Mutlaka** tařıma güvenlik donanımlarını söküp ıkarınız!
- Yaklařık 1 litre suyu **II** bölmesine dökünüz, **Bořaltma** programını seiniz ve bařlatınız. Böylece bir sonraki amařır yıkama iřleminde deterjanın kullanılmadan ıkıř borusuna akmasını önleyebilirsiniz.

Cihazı tanıma

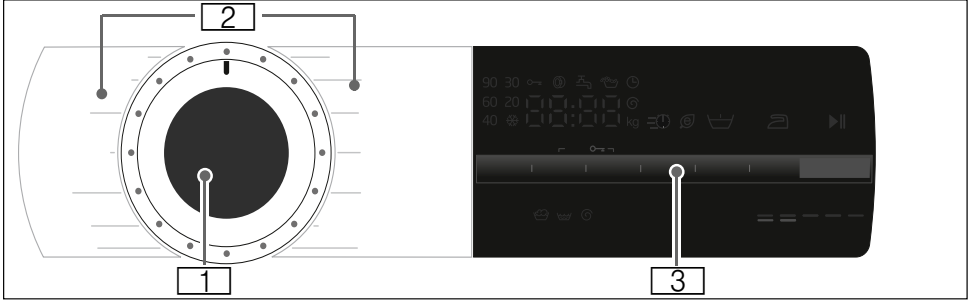
Çamaşır makinesi



- 1 Deterjan çekmecesini
→ Sayfa 28
- 2 Kumanda alanı / gösterge alanı
- 3 Tutamaklı çamaşır doldurma kapağı
- 3a Çamaşır doldurma kapağının açılması

- 3b Çamaşır doldurma kapağının kapatılması
- 4 Servis kapağı

Kumanda bölümü

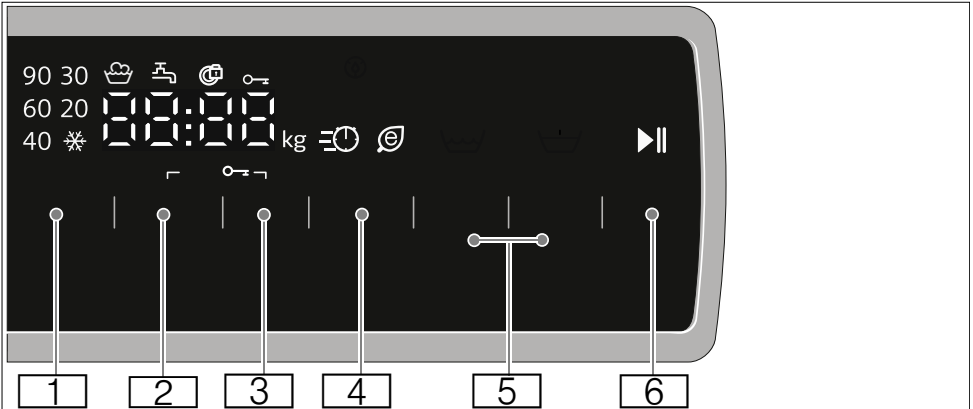


- 1 Program seçme düğmesi:**
Kapalı pozisyonu üzerinden program seçmek ve çamaşır makinesini açmak ve kapatmak için;
- 2 Programlar**
Tüm programlara genel bakışı, kullanım ve kurulum kılavuzuyla birlikte verilen ek sayfada bulabilirsiniz.

- 3 Ayarlar ve bilgiler için gösterge alanı**

Gösterge alanı

Gösterge alanında seçilen programa ve olası ayarlara ilişkin bilgiler alabilirsiniz.



Tuşlar	Ayar değerleri göstergesi	Ayar
1	☀ - 90	°C cinsinden sıcaklık; ☀ = soğuk
2	0 - 1400*, - --	Devir/dakika olarak sıkma devir sayısı; 0 = Sıkma yok, - -- = Sıkma iptal
3	1 - 24s	Kalan süre
4	≡⌚⊙	JetPlus Eko
5	👑	İlave durulama **
	👑	kırışık azaltma **
	↶↷	Ön Yıkama **
6	▶	Başlat EkstraEkle : Bir programı başlatmak, duraklatmak (örneğin çamaşır eklemek için) ve iptal etmek için
2 + 3	🔑	Çocuk güvenliği / Kumanda alanı kilidi
* Programa ve modele bağlı olarak maksimum sıkma devir sayısı		
** Ayar sayısı ve seçenekleri modele göre değişir		

Diğer göstergeler	İlgili bilgi
🔒	Çamaşır doldurma kapağı kilitli
👑	Köpük algılandı
🚰	Su musluğu kapalı / su basıncı çok düşük
⌚ : ⌚	Program süresi örneğin s:dak olarak 1:51; kalan zaman örneğin 8 saat; tavsiye edilen dolum miktarı örneğin 8.0 kg; Program durumu örneğin Son
* Modele bağlı gösterge	



Çamaşırlar

Çamaşırların hazırlanması

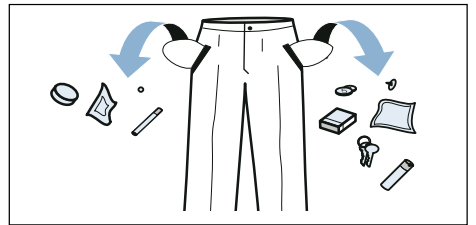
Dikkat!

Makinede/kumaşlarda hasar

Yabancı cisimler (bozuk para, ataç, iğne ve çivi gibi) çamaşırlara veya çamaşır makinesinin parçalarına hasar verebilir.

Bu nedenle çamaşırlarınızı hazırlarken aşağıdaki uyarılara dikkat ediniz:

- Çamaşırların tüm ceplerini boşaltınız.



- Metal parçalara (ataçlar vs.) dikkat ediniz ve bunları çıkartınız.
- Hassas çamaşırları (çoraplar, balenli sütyenler vb.) uygun bir file/torba içinde yıkayınız.
- Fermuarları kapatınız, kılıfların düğmelerini ilikleyiniz.

- Ceplerde ve katlanmış kısımlarda bulunan kumları fırçalayıp temizleyiniz.
- Kornişlere asmak için kullanılan tül kancalarını çıkarınız veya tülleri uygun bir file/torba içine yerleştiriniz.

Çamaşırların türlerine göre ayrılması

Çamaşırlarınızı bakım etiketi üzerinde bulunan üretici bakım talimatlarına ve açıklamalarına göre ayırınız:


- Dokuma türü/İplik veya lif türü
- Renk






Bilgi: Çamaşırlar renklenebilir veya düzgün temizlenmeyebilir. Beyaz ve renkli çamaşırları ayrı yıkayınız. Yeni alınmış renkli çamaşırlar ilk yıkamada ayrı yıkanmalıdır.
- Kirlilik

Aynı kirlilik derecesine sahip çamaşırları birlikte yıkayınız. Kirlilik derecesi için birkaç örneği → Sayfa 24 altında bulabilirsiniz.

 - **hafif:** Ön yıkama yapmayınız, gerekirse **JetPlus** ayarını seçiniz
 - **normal**
 - **Yoğun:** Daha az çamaşır doldurunuz, ön yıkamalı program seçiniz
 - **Lekeler:** Yeni olan lekeler çıkarılmalı/ön işleme tabi tutulmalıdır. Ardından sabun köpüğü ile hafifçe silinmelidir/ovulmamalıdır. Ardından çamaşırları uygun program ile yıkayınız. Kalıcı/kurumuş lekelerin ancak birkaç yıkama sonra çıkması mümkündür.
- Bakım etiketleri üzerindeki semboller


Bilgi: Semboller üzerindeki sayılar, kullanılacak maksimum yıkama sıcaklığını göstermektedir.

 normal yıkama işlemi için geçerlidir; Örneğin Pamuklular programı

-  hafif yıkama işlemi gereklidir; Örneğin Sentetikler programı
-  özellikle hafif yıkama işlemi için gereklidir; örneğin Hassas/İpek Programı
-  elde yıkamalar için uygundur; örneğin  Yünlüler programı
-  Çamaşırları makinede yıkamayınız.

Kolalama

Bilgi: Çamaşırlar yumuşatıcı ile yıkanmamalıdır.

Kolalama işlemi, sıvı kolalama maddesi ile özellikle durulama ve pamuklu programında gerçekleştirilebilir. Kolalama maddesini, dozunu üreticinin verdiği bilgilerle göre ayarlayarak  bölmesine (gerekirse daha önce temizleyiniz) doldurunuz.

Boyama / Boyasını çıkarma

Sadece ev temizliği ölçülerinde boyayınız. Tuz paslanmaz çeliğe tesir edebilir! Boya maddesi üreticisinin talimatlarını dikkate alınız.

Çamaşırların boyasını çamaşır makinesinde **çıkarmayınız!**

Islatma

1. Üretici talimatlarına göre **II** bölmesine ıslatma malzemesi/deterjan koyunuz.
2. İsteddiğiniz programı seçiniz.
3. Programı başlatmak için Başlat EkstraEkle tuşuna basınız.
4. Yaklaşık on dakika sonra programı duraklatmak için Başlat EkstraEkle tuşuna basınız.
5. İstenen ıslatma süresi dolduktan sonra, devam etmek veya programı değiştirmek için Başlat EkstraEkle tuşuna basınız.

Bilgiler

- Aynı renk çamaşırları koyunuz.
- Ek deterjan gerekmez; ıslatma çözümü yıkama için kullanılır.



Deterjan

Doğru deterjan seçimi

Doğru deterjan seçimi, sıcaklık ve yıkama işlemi için bakım göstergeleri çok önemlidir. → ayrıca www.sartex.ch

www.cleanright.eu adresinde evde kullanım için, deterjan, bakım ve temizleme maddelerine ilişkin daha fazla bilgi bulabilirsiniz.

- **Optik beyazlatıcılar içeren çamaşır deterjanı**
Keten veya pamuklu dayanıklı beyaz çamaşır için uygun
Program: Pamuklu / soğuk - maks. 90 °C
- **Ağartma maddesi ve optik beyazlatıcı içermeyen renkli çamaşır**
Keten veya pamuklu renkli çamaşır için uygun
Program: Pamuklu / soğuk - maks. 60 °C
- **Renkli/optik beyazlatıcı içermeyen hassas deterjan**
Sentetik dokulu, sentetik renkli çamaşır için uygun
Program: Sentetikler / soğuk - maks. 60 °C
- **Hassas deterjan**
Hassas kumaşlar, ipek veya viskon için uygun
Program: Hassas/İpek / soğuk - maks. 40°C
- **Yünlüler için deterjan**
Yünlüler için uygun
Program: Yünlüler / soğuk - maks. 40°C

Enerji ve deterjan tasarrufu

Hafif ve normal kirli çamaşırlarda enerji (yıkama sıcaklığını düşürme) ve deterjan tasarrufu sağlayabilirsiniz.

Tasarruf	Kirlilik/uyarı
Dozlama önerisine göre azaltılmış sıcaklık ve deterjan miktarı	<p>Az</p> <p>Kirlilik ve leke algılanmadı. Kıyafetlerde vücut kokusu kalabilir, örn.:</p> <ul style="list-style-type: none"> ■ hafif yaz/spor kıyafetleri (daha az süreyle giyilmiş) ■ Tişörtler, gömlekler, bluzlar, (1 gün süreyle giyilmiş) ■ Misafir yatağı çamaşırları ve el havluları (1 gün kullanılmış)
 <p>Bakım etiketine göre sıcaklık ve dozlama önerisine/yoğun kirlenmeye göre deterjan miktarı</p>	<p>Normal</p> <p>Kirlenme görünür/veya az hafif leke algılandı, örn.:</p> <ul style="list-style-type: none"> ■ Tişörtler, gömlekler, bluzlar (terli, birçok kez giyilmiş) ■ El havluları, yatak çamaşırları (1 haftaya kadar süreyle kullanılmış)
	<p>Çok</p> <p>Kirlenme ve/veya lekeler açık biçimde görünür, örn. bulaşık havluları, bebek kıyafetleri, iş kıyafetleri</p>

Bilgi: Tüm deterjan/yardımcı madde/bakım ve temizlik maddelerinin dozlanması sırasında üretici bilgilerine ve uyarılara mutlaka dikkat ediniz.

→ Sayfa 28

P+ Program ön ayarları

Program ön ayarları, program seçildikten sonra gösterge alanında görüntülenir.

Ön ayarları değiştirebilirsiniz.

Bunun için, istediğiniz ayar değeri gösterge ekranında görünene kadar ilgili tuşa peş peşe basınız.

Bilgi: Tuşa uzun süre basıldığında, ayar değerleri son değere kadar otomatik ilerler. Daha sonra yeniden tuşa basınız, böylece yeniden ayar değerlerini değiştirebilirsiniz.

Tüm olanaklı program ayarlarına genel bakışı, kullanım ve kurulum kılavuzuyla birlikte verilen ek sayfada bulabilirsiniz.

Sıcaklık °C

Program öncesinde ve program sırasında, program ilerlemesine bağlı olarak ayarlanmış sıcaklığı değiştirebilirsiniz.

Ayarlanabilir maksimum sıcaklık seçilen programa bağlıdır.

Sıkma Devri

(⊖)

Program öncesinde ve program sırasında, program ilerlemesine bağlı olarak sıkma devir sayısını (dev./dk. olarak; dakikada devir sayısı) değiştirebilirsiniz.

Ayar 0 : Son sıkma yok, sadece su boşaltılır. Çamaşırlar ıslak olarak tambur içinde kalır, örneğin sıkma işlemine izin verilmeyen çamaşırlar için.

Ayar - - - Sıkma iptal = Son sıkma olmadan, çamaşırlar son durulama sonrasında suyun içinde kalır.

Program sonunda çamaşırlar hemen çamaşır makinesinden alınmayacaksa, kırışık oluşumunu engellemek için sıkma iptali seçebilirsiniz.

Programın devam ettirilmesi/
sonlandırılması için → Sayfa 30

Ayarlanabilir maksimum devir sayısı seçilen programa ve modele bağlıdır.

Kalan Süre Erteleme

(⌚)

Programı başlatmadan önce program sonunu (kalan zaman) saatlik adımlarla (h=saat) maksimum 24h olarak önceden seçebilirsiniz.

Bunun için:

1. Program seçiniz.
Seçilen program için program süresi, örneğin **2:30** (saat:dakika) olarak görüntülenir.
2. İstenen saat sayısı görünene kadar **Kalan Süre Erteleme** tuşuna basınız.
3. Başlat EkstraEkle tuşunu seçiniz.
Program başlar.
Gösterge alanında seçilen saat sayısı, örneğin **8h** görüntülenir ve yıkama programı başlayana kadar geriye sayım yapılır. Sonra program süresi görüntülenir.

Bilgi: Program devam ederken program süresi otomatik olarak uyarlanır. Belirli faktörler program süresini etkileyebilir, örneğin:

- Program ayarları,
- Deterjan dozajı (köpük oluşumu nedeniyle ek durulama evreleri)
- Dolum miktarı/Tekstil türü (su alımı farklıdır)
- Balanssızlıklar (örneğin lastikli yatak çarşafı nedeniyle) sıkma işlemi birden çok kez başlatılarak dengelenir,
- Şebeke gerilimi dalgalanmaları,
- Su basıncı (su giriş hızı).

Program başlatıldıktan sonra önceden seçilmiş saat sayısını aşağıdaki gibi değiştirebilirsiniz:

1. Başlat EkstraEkle tuşunu seçiniz.
2. **Kalan Süre Erteleme** tuşuyla saat sayısını değiştiriniz.
3. Başlat EkstraEkle tuşunu seçiniz.

Programın başlatılmasından sonra isteğe göre çamaşır ekleyebilir veya çıkarabilirsiniz. → Sayfa 29

P+ Ek program ayarları

Tüm olanaklı ek ayarlara genel bakışı, kullanım ve kurulum kılavuzuyla birlikte verilen ek sayfada bulabilirsiniz.

Ayarlar modellere göre değişir.

JetPlus Eko

(≡ ⏸ ⌚)

Seçilen programın ayarlanması için iki ayar olanağına sahip tuş:

■ JetPlus

JetPlus Eko ayarı olmadan seçilen programla kıyaslanabilir yıkama etkisine sahip, daha kısa sürede ama daha yüksek enerji tüketimiyle yıkamak için.

Bilgi: Maksimum dolum miktarını aşmayınız.

■ Eko

Sıcaklık azaltılarak enerjisi optimize edilmiş yıkama, JetPlus Eko ayarı olmadan seçilen programla kıyaslanabilir yıkama etkisine sahip.

Bunun için tuşu seçiniz. Size önce **JetPlus** ayarı önerilir. Tuşu yeniden seçecek olursanız, **Eko** ayarı etkindir. Ayar aktifleştirildiğinde göstergede ilgili sembol yanar.

Tuşa yeniden bastığınızda hiçbir ayar aktif olmaz.

kırışik azaltma

Tuş, modele bağlıdır

Özel sıkma işlemi ve sonrasında gevşetme ve daha düşük sıkma devir sayısı sayesinde daha az kırışiklik olmasını sağlar.

Bilgi: Çamaşırlarda kalan nem oranı artar.

İlave durulama

Tuş, modele bağlıdır

Daha yüksek su seviyesi ve ek durulama evresi özel hassasiyetli ciltler ve/veya su sertliğinin çok düşük olduğu bölgeler içindir

Ön Yıkama

Tuş, modele bağlıdır

Çok kirli çamaşırlar için.

Bilgi: Deterjan I ve II bölmelerine bölünerek doldurulmalıdır.

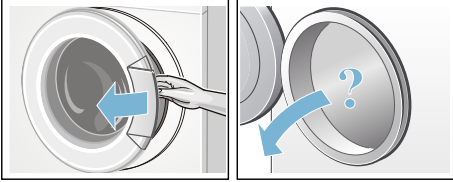


Cihazın kumanda edilmesi

Çamaşır makinesinin hazırlanması

Bilgi: Çamaşır makinesi **uygun biçimde yerleştirilmiş** ve **bağlantısı yapılmış olmalıdır.** başlangıç → Sayfa 13

1. Elektrik fişini prize takınız.
2. Musluğu açınız.
3. Çamaşır doldurma kapağını açınız.
4. Tamburun tam olarak boşaltıldığından emin olunuz. Gerekirse boşaltınız.



Programın seçilmesi/cihazın açılması

Bilgi: Çocuk emniyetini etkinleştirdiyse bir programı ayarlamadan önce çocuk emniyetini devre dışı bırakmalısınız.

Program seçme düğmesi ile istenen programı seçiniz. Her iki yöne doğru çevrilebilir.

Cihaz açılmıştır.

Çamaşır doldurma kapağı açıkken gösterge alanında seçilen programın program bilgileri görünür.

Program ön ayarlarının değiştirilmesi

Ön ayarları bu yıkama işlemi için kullanabilir veya değiştirebilirsiniz.

Bunun için istediğiniz ayar görüntülenene kadar ilgili tuşa peş peşe basınız.

Ayarlar onaylanmadan etkindir.

Bu ayarlar, çamaşır makinesi kapatıldıktan sonra bellekte tutulmaz.

Program ön ayarları → Sayfa 25

Ek program ayarlarının seçilmesi

Ek ayarların seçilmesiyle yıkama süreci sizin çamaşırınıza göre daha iyi ayarlanabilir.

Programın ilerlemesine bağlı olarak, ayarlar seçilebilir ya da kaldırılabilir.

Ayar etkin olduğunda tuşların gösterge lambaları yanar.

Ayarlar, çamaşır makinesi kapatıldıktan sonra bellekte tutulmaz.

Ek program ayarları → Sayfa 26

Çamaşırın tambura yerleştirilmesi



Uyarı

Ölüm tehlikesi!

Örn. leke çıkarma maddesi/yıkama benzini gibi çözücü madde içeren temizleme maddeleri ile ön işlem yapılmış çamaşır makineye yerleştirildikten sonra patlamaya neden olabilir.

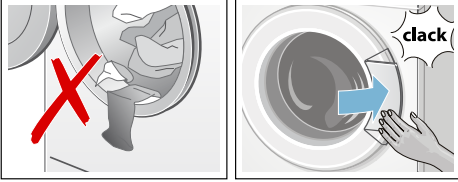
Çamaşırını elde iyice durulayınız.

Bilgiler

- Büyük ve küçük çamaşırını birlikte yıkayınız. Farklı büyüklükte çamaşır birlikte yıkanınca, sıkma işlemi esnasında daha muntazam ve dengeli dağılır. Teker teker yıkanan çamaşır dengersiz dönmeye neden olabilir.

tr Cihazın kumanda edilmesi

- Belirtilen maksimum dolm miktarına dikkat ediniz. Aşırı doldurma yıkama sonucunu kötü etkiler ve daha fazla kırışıklıklar oluşmasına neden olabilir.
- 1. Ön ayırma işlemi yapılmış çamaşırları tambura yerleştiriniz.
- 2. Çamaşır doldurma kapağı ile lastik conta arasına çamaşır sıkışmamasına dikkat ediniz ve sonra çamaşır doldurma kapağını kapatınız.



Deterjan ve bakım malzemesinin dozlanması ve doldurulması

Dikkat! Cihaz hasarı

Temizlik maddeleri ve çamaşır ön işleme maddeleri (örneğin leke çıkarıcılar, ön yıkama spreyleri, ...) çamaşır makinesinin yüzeyine temas ederse hasar verebilir. Bu maddelerin çamaşır makinesi yüzeyine temas etmemesini sağlayınız. Gerekirse sprey artıkları ve artıklar / damlalar hemen ıslak bir bezle temizlenmelidir.

Dozajlama

Deterjanları ve koruyucu maddeleri aşağıdaki biçimde dozlayınız:

- Su sertlik derecesi; bağlı olduğunuz su şebekesi işletmesinden öğrenebilirsiniz
- Ambalajın üzerindeki üretici bilgileri
- Çamaşır miktarı
- Kirlilik → Sayfa 24

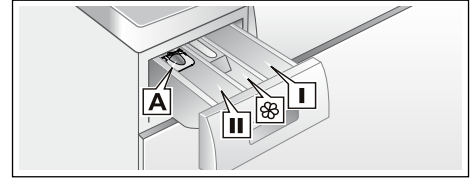
Doldurma


⚠ Uyarı Gözlerde/ciltte tahriş!

Makine çalışırken deterjan çekmecesinin açılması halinde, dışarıya deterjan/bakım maddesi sıçrayabilir. Çekmeceyi dikkatlice açınız. Deterjan / bakım maddesi temas ederse gözü veya cildi bol suyla yıkayınız. Yanlışlıkla yutulması halinde, doktora danışınız.

Bilgi: Akışkanlığı düşük yumuşatıcı ve şekil verici maddeler su ile inceltilmelidir, bu sayede tıkanma önlenir.

Deterjanı ve bakım maddesini ilgili bölmelere doldurunuz:



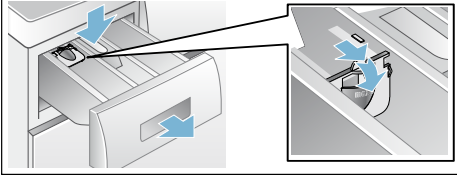
Dozajlama yardımcısı A	sıvı deterjan için
Bölme II	Esas yıkama için deterjan, su yumuşatıcı, ağartıcı, leke tuzu
Bölme 	Yumuşatıcı, kola. maks değerini aşmayınız
Bölme I	Ön yıkama işlemi için deterjan

1. Deterjan çekmecesini dayanak noktasına kadar dışarı çekiniz.
2. Deterjan ve/veya bakım maddesi doldurunuz.
3. Deterjan çekmecesini kapatınız.

Sıvı deterjan için dozajlama yardımcısı*

Sıvı deterjan dozajlanması için dozajlama yardımcısını konumlandırınız:

1. Deterjan çekmecesini dışarı çekiniz. Üniteyi aşağı bastırınız ve çekmeceyi tamamen çıkarınız.
2. Dozajlama yardımcısını öne itiniz, aşağı bastırınız ve yerine oturtunuz.
3. Çekmeceyi yeniden yerleştiriniz.



Bilgi: Dozajlama yardımcısını jöle kıvamındaki deterjanlarda ve toz deterjanlarda ve ön yıkamalı programlarda ve kalan zaman seçilen programlarda kullanmayınız.


Programın başlatılması

Başlat EkstraEkle tuşunu seçiniz. Gösterge lambası yanar ve program başlatılır.

Program sırasında gösterge alanında kalan süre veya yıkama programı başladıktan sonra program süresi ve program ilerlemesi sembolleri görüntülenir.

Gösterge alanı → Sayfa 21

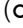
Bilgi: Köpük algılama sistemi

Gösterge alanında ek olarak  sembolü yanarsa yıkama programı esnasında çamaşır makinesi çok fazla köpük tespit etmiştir ve bunun için köpüğü yok etmek amacıyla otomatik olarak ek durulama işlemlerini devreye sokmuştur.

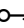
Aynı miktarda çamaşır yükü söz konusu olan bir sonraki yıkama işleminde daha az deterjan kullanınız.

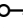
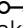
Programın ayarının yanlışlıkla değiştirilmesini istemiyorsanız aşağıda açıklandığı gibi çocuk emniyetinizi seçiniz.

Çocuk güvenliği

( 3 sn.)

Çamaşır makinesinde, ayarlanmış fonksiyonların yanlışlıkla veya istenmeden değiştirilmesine karşı önlem alabilirsiniz. Bunun için programın başlamasından sonra çocuk emniyetini etkinleştiriniz.

Aktifleştirmek/deaktifletirmek için yaklaşık 3 saniye **Sıkma Devri** ve **Kalan Süre Erteleme** tuşlarına birlikte basınız. Gösterge alanında  sembolü görülür.

-  yanıyor: Çocuk emniyeti aktiftir.
-  yanıp sönüyorsa: Çocuk emniyeti aktiftir ve program seçici ayarlanmıştır. Çocuk emniyetini devre dışı bırakmak için program seçme şalterini başlangıç programına geri çeviriniz. Sembol yeniden yanar.

Bilgi: Bu işlemde bir programın iptal olmasını önlemek için, program seçme şalterini kapalı pozisyonunun ötesine çevirmeyiniz.

Bilgi: Çocuk emniyeti cihaz kapatıldıktan sonra da etkin kalır. Yeni bir program başlatmak istediğinizde, bu ayarı her defasında devre dışı bırakmanız gerekir.



Çamaşır ilave edilmesi

Programın başlamasından sonra isteğe göre çamaşır ekleyebilir veya çıkarabilirsiniz.

Bunun için Başlat EkstraEkle tuşunu seçiniz.

Başlat EkstraEkle tuşunun gösterge lambası yanıp söner ve makine, ekleme yapmanın mümkün olup olmadığını kontrol eder.

Gösterge alanında:

-  sembolü yanmıyorsa, ekleme mümkündür.
- sembol  yanmıyorsa, ekleme mümkün değildir.

Programa devam etmek için Başlat EkstraEkle tuşuna basınız. Programa otomatik olarak devam edilir.

tr Cihazın kumanda edilmesi

Bilgiler

- Çamaşır ekleme esnasında doldurma kapağını çok uzun süre açık bırakmayınız - çamaşırdan çıkan su dışarı akabilir.
- Yüksek su seviyesinde, yüksek sıcaklıkta veya dönen tamburda, güvenlik sebeplerinden dolayı çamaşır doldurma kapağı kilitli kalır ve çamaşır ilave etmek mümkün olmaz.

Programın değiştirilmesi

1. Başlat EkstraEkle tuşunu seçiniz.
2. Başka bir program seçiniz.
3. Başlat EkstraEkle tuşunu seçiniz. Yeni program baştan başlar.

Programın durdurulması

Yüksek sıcaklık dereceli programlarda:

1. Başlat EkstraEkle tuşunu seçiniz.
2. Çamaşırların soğutulması: **Durulama** seçiniz.
3. Başlat EkstraEkle tuşunu seçiniz.

Düşük sıcaklık dereceli programlarda:

1. Başlat EkstraEkle tuşunu seçiniz.
2. **sıkma/boşaltma** seçiniz.
3. Başlat EkstraEkle tuşunu seçiniz.

Suda bekletme sırasında program bitişi

Gösterge alanında - - - görünür ve Başlat EkstraEkle tuşunun gösterge lambası yanıp söner.

Aşağıdakileri yaparak programı devam ettiriniz:

- Başlat EkstraEkle tuşunu seçiniz veya
- sıkma devir sayısını değiştiriniz veya program seçme düğmesini **sıkma/boşaltma** konumuna getiriniz ve ardından Başlat EkstraEkle tuşunu seçiniz.

Program sonu

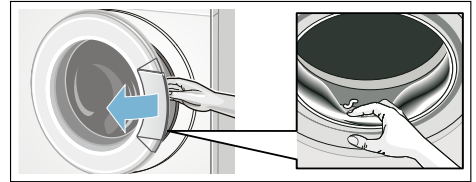
Gösterge alanında **Son** görünür ve Başlat EkstraEkle tuşunun gösterge lambası söner.

Çamaşırların çıkarılması/ cihazın kapatılması

1. Çamaşır doldurma kapağını açınız ve çamaşırları çıkarınız.
2. Program ayar düğmesi **Kapalı** konumuna getiriniz. Cihaz kapalıdır.
3. Su musluğunu kapatınız.
Bilgi: Aquastop modellerinde gerekmez.

Bilgiler

- Tamburun içinde çamaşır unutmayınız. Bir sonraki çamaşır yıkama işlemi bu parçaları çekebilir veya başka çamaşırları boyayabilir.
- Muhtemelen mevcut olan yabancı cisimleri tamburdan ve lastik contadan çıkartınız - paslanma tehlikesi var.
- Lastik conta silinerek kurulanmalıdır.



- Çamaşır doldurma kapağını ve deterjan çekmecesini açık bırakarak, kalan suyun kurumasını sağlayınız.
- Daima program sonunu bekleyiniz, aksi halde cihaz halen kilitli olabilir. Sonra cihazı açınız ve kilidin açılmasını bekleyiniz.
- Program sonunda gösterge alanı sönerse, enerji tasarrufu modu etkindir. Etkinleştirmek için herhangi bir tuşa basınız.

Sensör

Miktar otomatığı

Kumaş türüne ve yüke göre miktar otomatığı her programda su tüketimini optimum düzeyde ayarlar.

Dengesiz dağılım kontrol sistemi

Otomatik dengesiz dağılım kontrol sistemi dengesizlikleri algılar ve birçok defa ön sıkma denemesi ile dengeli yıkama dağılımını sağlar.

Güvenlik nedeniyle çok dengesiz yıkama dağılımında devir sayısı düşer veya sıkma olmaz.

Bilgi: Tambura küçük ve büyük çamaşırları → *Sayfa 36*

VoltCheck

modele bağlı olarak

Otomatik gerilim kontrol sistemi, elektrik gerilimindeki geçersiz düşmeler algılıyor. Gösterge paneli Kalan zaman göstergesine ait iki nokta üst üste yanıp sönüyor. → *Sayfa 21*

Besleme gerilimi yeniden kararlı hale geldiğinde, Kalan zaman göstergesinde iki nokta üst üste yanar (normal durum).

Algılanan gerilim düşüşü programın devamında göstergedeki üç noktanın tümünün yanmasıyla gösterilir.



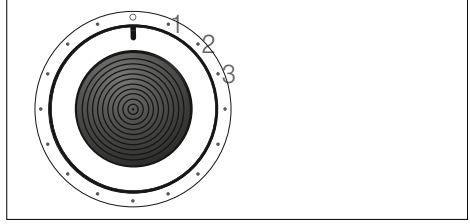
Bilgi: Gerilim düşmeleri, örneğin programın uzamasına veya sıkma sonucunun tatmin edici olmamasına yol açabilir.

Sinyal ayarı

Aşağıdaki ayarları değiştirebilirsiniz:

- Uyarı sinyalleri için ses şiddeti (örneğin program sonunda) ve
- tuş sinyalleri için ses şiddeti.

Ayarları değiştirmek için daima önce ayar modunu etkinleştirmeniz gerekir.



Ayar modunun etkinleştirilmesi

1. Program seçme düğmesini **Pamuklular** programında pozisyon 1'e alınız. Çamaşır makinesi açılmıştır.
2. Başlat EkstraEkle tuşuna basınız ve aynı anda program seçme düğmesini sağa, pozisyon 2'ye çeviriniz. Tuşu serbest bırakınız.

Ayar modu etkinleştirilir ve gösterge ekranında uyarı sinyalleri için ön ayarlı ses şiddetleri (örneğin program sonu için) görünür.

Ayarların değiştirilmesi

Kalan Süre Erteleme tuşuna birden fazla basarak program seçme düğmesi pozisyonlarını değiştiriniz:

- **2:** Uyarı sinyalleri için ses şiddeti ve/veya
- **3:** Tuş sesinin için ses şiddeti.



- 0 = kapalı,
- 1 = sessiz,
- 2 = orta,
- 3 = sesli,
- 4 = çok şiddetli ses

Ayar modunun sonlandırılması

Şimdi işlemi sonlandırabilir ve program seçme düğmesini **Kapalı** konumuna getirebilirsiniz. Ayarlar kaydedilmiştir.



Temizleme ve bakım

⚠ Uyarı

Ölüm tehlikesi!

Elektrik gerilimi ileten parçalar ile temas halinde elektrik çarpması tehlikesi söz konusudur.

Cihazı kapatarak elektrik fişini çekiniz.

⚠ Uyarı

Zehirlenme tehlikesi!

Yıkama benzinini gibi çözücü içeren temizleme maddeleri zehirli buharlar oluşturabilir.

Çözücü madde içeren temizleme maddeleri kullanmayınız.

Dikkat!

Cihaz hasarı

Yıkama benzinini gibi çözücü içeren temizleme maddeleri, makinenin yüzeylerine ve parçalarına zarar verebilir.

Çözücü madde içeren temizleme maddeleri kullanmayınız.

Biyofilm oluşmasını ve kötü koku oluşumunu aşağıdaki yöntemle engelleyebilirsiniz:

Bilgiler

- Çamaşır makinesinin yerleştirildiği odanın iyi biçimde havalandırıldığından emin olunuz.
- Çamaşır makinesini kullanmadığınızda çamaşır doldurma kapağını ve deterjan gözünü hafif açık bırakınız.
- Belirli aralıklarla ve toz deterjan kullanarak **Pamuklular 60 °C** programla yıkama yapınız.

Makine gövdesi/kumanda bölümü

- Gövdeyi ve kumanda bölümünü yumuşak, nemli bir bezle siliniz.
- Deterjan kalıntılarını hemen temizleyiniz.

- Tazyikli su ile temizlenmemelidir.

Yıkama tamburu

Klorsuz temizleme maddesi kullanınız, bulaşık teli veya çelik tel yumağı kullanmayınız.

Çamaşır makinesinde koku oluşumu durumunda tamburu temizlemek için cihaz modeline bağlı olarak **Tambur temizleme 90 °C** veya **Pamuklular 90 °C** programını çamaşırsız olarak yürütünüz. Bu sırada toz deterjan kullanınız.

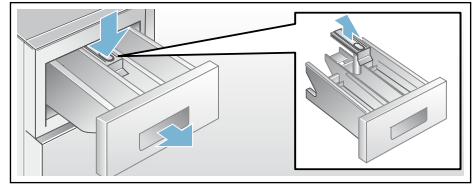
Kireç giderme

Deterjan doğru biçimde dozlandığında kireç giderme gerekmez. Yine de gerekirse, kireç çözücü maddelerin üreticisi tarafından verilen bilgilere göre hareket edin. Uygun kireç çözücülerini İnternet sayfamızda veya müşteri hizmetlerinde bulabilirsiniz.

Deterjan çekmecesi ve gövde

Deterjan veya yumuşatıcı artıkları varsa:

1. Deterjan çekmecesini çekiniz. Ek parçayı aşağı bastırınız ve çekmeceyi tamamen dışarı çekiniz.
2. Ek parçayı çıkarınız: Parmağınızla ek parçaya alttan üste doğru bastırınız.



3. Deterjan alınan kabı ve parçayı su ve fırça ile temizleyiniz ve kurulayınız. Gövdenin içini de temizleyiniz.
4. Ek parçayı yerleştiriniz ve yerine oturtunuz (silindiri kılavuz piminin üzerine geçiriniz).
5. Deterjan çekmecesini içeri itiniz.

Bilgi: Kalan suyun kuruyabilmesi için deterjan çekmecesini açık bırakınız.

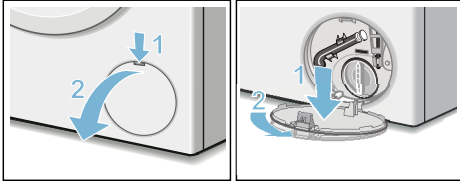
Pis su pompası tıkanmış, acil durum boşaltma işlemi

⚠ Uyarı

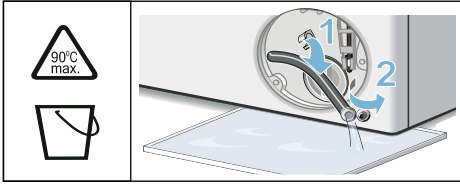
Haşlanma tehlikesi!

Yüksek sıcaklıklarda yıkama sırasında deterjanlı su sıcak olur. Sıcak deterjanlı suya temas edilmesi yanmaya neden olabilir. Deterjanlı suyun soğumasını bekleyiniz.

1. Daha fazla su girmemesi ve pis su pompası ile tahliye edilmesi gerektiği için musluğu kapatınız.
2. Cihazı kapatınız. Fişi çekiniz.
3. Servis kapağını açınız ve çıkarınız.

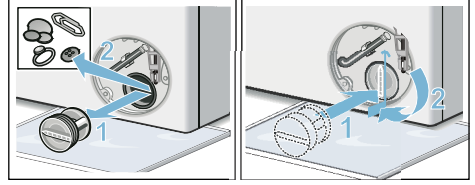


4. Tahliye hortumunu tutucudan çıkarınız. Menfez kapaklarını çekiniz, deterjanlı suyun uygun kaba akmasını sağlayınız. Menfez kapaklarını bastırınız ve tahliye hortumunu tutucuya yerleştiriniz.

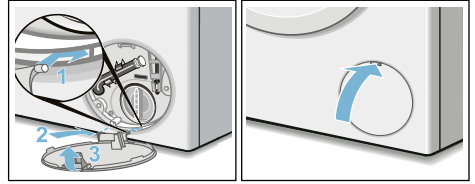


5. Pompa kapağını dikkatlice sökünüz, kalan su dışarı akabilir. İç bölümü, pompa kapağı dışlarını ve pompa gövdesini temizleyiniz. Pis su pompası fan göbeği dönüyor olmalıdır.

Pompa kapağını tekrar yerleştiriniz ve sıkıp kapatınız. Kol dik konumda durmalıdır.



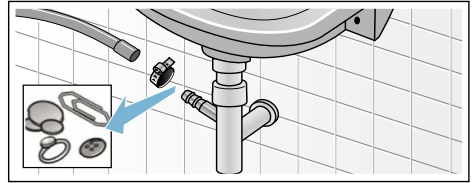
6. Servis kapağını takınız, oturtturarak kapatınız.



Bilgi: Bir sonraki çamaşır yıkama işleminde deterjanın kullanılmadan çıkış borusuna akmasını önlemek için: 1 litre suyu II bölmesine dökünüz ve **Boşaltma** programını başlatınız.

Sifon borusundaki atık su çıkış hortumu tıkanmış

1. Cihazı kapatınız. Fişi çekiniz.
2. Hortum kelepçesini çözünüz. Tahliye hortumunu dikkatlice çekiniz, kalan su dökülebilir.
3. Atık su çıkış hortumunu ve sifon borusu bağlantı parçasını temizleyiniz.



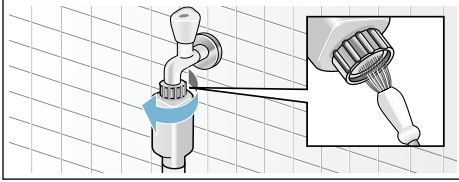
4. Atık su çıkış hortumunu tekrar takınız ve bağlantı yerini hortum kelepçesiyle emniyete alınız.

tr Arıza durumunda ne yapılmalı?

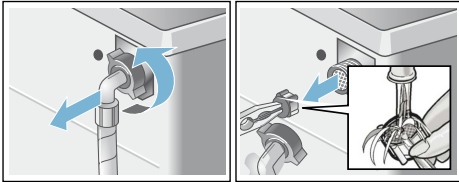
Su girişindeki süzgeç tıkalı

Bunun için önce giriş hortumundaki su basıncını gideriniz:

1. Su musluğunu kapatınız.
2. Herhangi bir program seçiniz (Durulama//Sıkma/Boşaltma hariç).
3. Başlat EkstraEkle tuşunu seçiniz. Programı yaklaşık 40 saniye çalıştırınız.
4. Program ayar düğmesi **İptal** konumuna getiriniz. Elektrik fişini çekip prizden çıkarınız.
5. Su musluğundaki süzgeci temizleyiniz: Hortumu musluktan çıkarınız. Süzgeci küçük bir fırça ile temizleyiniz.



6. Standart ve Aqua-Secure modellerinde cihazın arka tarafındaki süzgeci de temizleyiniz: Hortumu cihazın arka tarafından çıkarınız, süzgeci bir pense ile dışarı çıkarınız ve temizleyiniz.



7. Hortumu bağlayınız ve sızdırmazlığını kontrol ediniz.

? Arıza durumunda ne yapılmalı?

Acil kilit açma sistemi

örn. elektrik kesintisinde

Elektrik geldiğinde program çalışmaya devam eder.

Buna rağmen çamaşırlar çıkarılacaksa, çamaşır doldurma kapağı aşağıda açıklandığı gibi açılabilir:

⚠ Uyarı

Haşlanma tehlikesi!

Yüksek sıcaklıklarda yıkama sırasında sıcak deterjanlı suyu ve çamaşır ile temas halinde yanma tehlikesi ortaya çıkabilir. Önce soğumasını bekleyiniz.

⚠ Uyarı

Yaralanma tehlikesi!

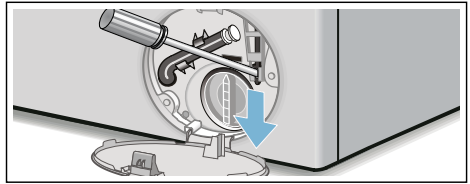
Dönen tamburun içine sokulması ellerinizin yaralanmasına neden olabilir. Dönen tamburun içine girmeyiniz. Tambur durana kadar bekleyiniz.

Dikkat!




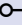

Su hasarı

Dışarı çıkan su, su hasarına neden olabilir. Camdan su görünüyorsa, çamaşır doldurma kapağını açmayınız.




1. Cihazı kapatınız. Fişi çekiniz.
2. Deterjanlı suyu boşaltınız.
3. Acil kilit açma sistemini bir alet yardımıyla aşağı doğru çekip bırakınız. Daha sonra çamaşır doldurma kapağını açınız.


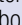




Gösterge alanındaki bilgiler

Gösterge	Nedeni/Çözümü
 yanıyor	<p>Çamaşır doldurma kapağı kilitli:</p> <ul style="list-style-type: none"> ■ Program çalışırken, ■ Bekletme durumunda. Çamaşır ilave edilmesi mümkün değildir. <ul style="list-style-type: none"> - Sıcaklık çok yüksek. Sıcaklık düşene kadar bekleyiniz. - Su seviyesi çok yüksek. Çamaşır doldurma kapağını hemen kapatınız. Programı devam ettirmek için Başlat EkstraEkle tuşuna basınız.
 yanıp sönüyor	<ul style="list-style-type: none"> ■ Çamaşır doldurma kapağı doğru kapatılmamış: <ul style="list-style-type: none"> - Çamaşır doldurma kapağını bastırıp kapatınız ya da açınız ve yeniden basıp kapatınız. - Çamaşır sıkışmış. Lütfen çamaşır doldurma kapağını yeniden açınız ve kapatınız. - Gerekirse cihazı kapatınız ve yeniden açınız; programı ayarlayınız, kişisel ayarları yapınız ve sonra programı başlatınız. ■ Bekletme durumunda. Çamaşır doldurma kapağı açılmış ve su seviyesi çok yüksek. Çamaşır doldurma kapağını hemen kapatınız. Programı devam ettirmek için Başlat EkstraEkle tuşuna basınız.
 yanıyor	<ul style="list-style-type: none"> ■ Soğuk su musluğunu sonuna kadar açınız. ■ Su giriş hortumu katlanmış/sıkışmış. Hortumu düzeltiniz. ■ Su basıncı çok düşük. Süzgeci temizleyiniz. → Sayfa 34
	Çocuk emniyeti etkinleştirildi; devre dışı bırakınız.
 yanıyor	Çok fazla köpük algılandı, ek durulama işlemleri devreye sokuldu. Aynı miktarda çamaşır yükü söz konusu olan bir sonraki yıkama işleminde daha az deterjan kullanınız. → Sayfa 29
: Kalan zaman alanı yanıp söner	Şebeke gerilimi çok düşük.
. Kalan zaman alanı yanıp söner	Yıkama programında düşük voltaj. Program uzatılır. → Sayfa 31
E:18	<ul style="list-style-type: none"> ■ Pis su pompası tıkanmış. Pis su pompasını temizleyiniz. ■ Tahliye hortumu/tahliye borusu tıkanmış. Sifona bağlı tahliye hortumunu temizleyiniz. → Sayfa 33
E:23	Küvet içinde su var, makine sızdırıyor. Su musluğunu kapatınız. Müşteri hizmetlerini arayınız!
Program sonunda Bitiş ile değişimli olarak H:32 yanıp sönüyor.	<p>Hata yok - Denge kontrol sistemi sıkma işlemini çamaşırılar eşit dağılmadığı için durdurdu.</p> <p>Küçük ve büyük çamaşırıları tambur içinde eşit dağıtınız. Gerekirse çamaşırılar yeniden sıkılmalıdır.</p>
diğer göstergeler	Cihazı kapatınız, 5 saniye bekleyiniz ve tekrar açınız. Gösterge yeniden belirirse, müşteri hizmetlerini arayınız. → Sayfa 38

Arıza durumunda ne yapılmalı?

Arızalar	Nedeni/Çözümü
Dişarı su akıyor.	<ul style="list-style-type: none">■ Tahliye hortumunu doğru biçimde sabitleyiniz/değiřtiriniz.■ Giriř hortumunun vida bađlantısını sıkınız.
Cihaza su gelmiyor. Sıvı deterjan durulanma- mıř.	<ul style="list-style-type: none">■ Bařlat EkstraEkle tuřuna basılmadı mı?■ Su musluđu açılmamıř mı?■ Filtre tıkanmıř olabilir mi? Filtreyi temizleyiniz. → Sayfa 34■ Giriř hortumu bükülmüř veya sıkıřmıř mı?
Çamařır doldurma kapađı açılmıyor.	<ul style="list-style-type: none">■ Güvenlik fonksiyonu aktif. Program iptal? → Sayfa 30■  Çocuk kilidi aktif mi? Devre dıřı bırakınız. → Sayfa 29■ - - (Sıkma iptal = son sıkma olmadan) mi seçildi? → Sayfa 30■ Sadece acil kilit açma mekanizması üzerinden mi açmak mümkün oluyor? → Sayfa 34
Program çalışmaya başla- mıyor.	<ul style="list-style-type: none">■ Bařlat EkstraEkle tuřuna basıldı mı?■ Kalan Süre Erteleme mi seçildi?■ Çamařır doldurma kapađı kapalı mı?■  Çocuk kilidi aktif mi? Devre dıřı bırakınız. → Sayfa 29
Program bařlatıldıktan sonra tamburda kısa süre sarsılma/dönme.	Hata yok - yıkama programı bařlatılırken dahili bir motor testi nedeniyle tam- burda kısa süreli bir sarsılma ortaya çıkabilir.
Deterjanlı su cihazdan pompanıp boşaltılmıyor.	<ul style="list-style-type: none">■ - - (Sıkma iptal = son sıkma olmadan) mi seçildi? → Sayfa 30■ Pis su pompasını temizleyiniz.■ Tahliye borusunu ve/veya tahliye hortumunu temizleyiniz.
Tamburun içinde su görünmüyor.	Hata yok – Su seviyesi görünen kısmın altında.
Sıkma sonucu tatmin edici deđil. Çamařır ıslak/çok nemli.	<ul style="list-style-type: none">■ Hata yok - Denge kontrol sistemi sıkma iřlemine çamařırlar eřit dađılmadıđı için durdurdu.■ Küçük ve büyük çamařırları tambur içinde eřit dađıtınız.■ Kırıřıklık önleme (modele bađlı olarak) mi seçilmiř?■ Çok düşük devir sayısı mı seçilmiř?
Birden fazla kez sıkma.	Hata yok – Denge kontrol sistemi dengesizliđi düzeltir.
Program süresi normal- den daha uzun.	<ul style="list-style-type: none">■ Hata yok – Denge kontrol sistemi çamařırları birkaç kez dađıtılarak denge- sizliđi düzeltir.■ Hata yok – Köpük kontrol sistemi aktif – bir durulama süreci ek olarak dev- reye sokulur.
Program süresi, yıkama çevrimi sırasında deđiři- yor.	Hata yok – Program akıřı ilgili yıkama süreci için optimize ediliyor. Bu durum, gösterge alanındaki program süresinin deđiřmesine sebep olabilir.
Koruyucu bakım maddesi için  bölmesinde su kal- mıř.	<ul style="list-style-type: none">■ Hata yok – Koruyucu bakım maddesinin etkisinde deđiřme yok.■ Gerekirse ilgili tertibatı temizleyiniz.

Arızalar	Nedeni/Çözümü
Çamaşır makinesinde koku oluşması.	Modele bağlı olarak Tambur temizleme 90 °C veya Pamuklular 90 °C programını çamaşırsız çalıştırınız. Bunun için sıvı deterjan veya beyazlatıcı içeren deterjan kullanınız. Bilgi: Köpük oluşmasını önlemek için, çamaşır deterjanı üreticisinin tavsiye ettiği deterjan miktarının yarısını kullanınız. Yünlü veya hassas çamaşırlara yönelik bir deterjan kullanmayınız.
Gösterge alanında  sembolü yanıyor. Deterjan çekmecesinden köpük çıkıyor olabilir.	Çok fazla çamaşır deterjanı mı kullanıldı? Bir çorba kaşığı yumuşatıcı ve 1/2 l su karıştırılmalıdır ve çekmece II bölümüne dökülmelidir (Açık hava, spor ve kaz tüyü tekstilleri hariç!). Deterjan dozajını bir sonraki yıkama işleminde azaltınız.
Sıkma esnasında gürültü, titreşimler ve cihazın "Yürümesi" söz konusu.	<ul style="list-style-type: none"> ■ Cihaz konumu ayarlandı mı? Cihazın konumunu ayarlayınız. → <i>Sayfa 17</i> ■ Cihazın ayakları sabitlemiş mi? Cihaz ayaklarını sabitleyiniz. → <i>Sayfa 17</i> ■ Taşıma güvenliği donanımları çıkarılmış mı? Taşıma güvenliği donanımlarını çıkarınız. → <i>Sayfa 14</i>
Gösterge alanı/gösterge lambaları işletme esnasında çalışmıyor.	<ul style="list-style-type: none"> ■ Elektrik kesintisi var mı? ■ Sigorta tetiklendi mi? Sigortayı çalışır duruma getiriniz/değiştiriniz. ■ Arıza tekrar ortaya çıkarsa müşteri hizmetlerini arayınız.
Çamaşırlarda deterjan artıkları var.	<ul style="list-style-type: none"> ■ Bazen fosfatsız deterjanlar suda çözülmeyen artıklar içerir. ■ Durulama programını seçiniz veya çamaşırları yıkadıktan sonra fırçalayınız.
Program başlatıldıktan sonra tambur dönüyor ancak içine su girmiyor ve beklet fonksiyonu etkinleştirilemiyor.	Hata yok - bazı programlarda (örn. pamuklu) yıkama işlemine en uygun su miktarını belirlemek için program başladıktan sonra özel bir yük algılaması ortaya çıkar. Bu algılama işlemi su olmadan yürütülür ve 2 dakikaya kadar sürebilir. Ardından su girişi gerçekleşir ve beklet fonksiyonu kullanılabilir.
Bekleme konumunda gösterge alanında  sembolü yanıyor.	Çamaşır doldurma kapağı kilitli. Çamaşır ilave edilmesi mümkün değildir. <ul style="list-style-type: none"> - Sıcaklık çok yüksek. Sıcaklık düşene kadar bekleyiniz. - Su seviyesi çok yüksek. Gerekirse çamaşır doldurma kapağını hemen kapatınız. Programı devam ettirmek için Başlat EkstraEkle tuşuna basınız.
Beklet konumunda gösterge alanında  sembolü yanıp sönüyor.	Çamaşır doldurma kapağı açılmış ve su seviyesi çok yüksek. Çamaşır doldurma kapağını hemen kapatınız. Programı devam ettirmek için Başlat EkstraEkle tuşuna basınız.
Beklet konumunda gösterge alanında  sembolü kapalı.	Çamaşır doldurma kapağının kilidi açık. Çamaşır eklenmesi mümkün.
Bir hatayı kendiniz çözemezseniz (kapatma/açma sonrasında) veya bir onarım gerekliyse:	<ul style="list-style-type: none"> ■ Cihazı kapatınız ve elektrik fişini prizden çekiniz. ■ Su musluğunu kapatınız ve müşteri hizmetlerini arayınız.



Müşteri hizmetleri

Arızayı kendiniz gideremiyorsanız lütfen müşteri hizmetlerine başvurunuz. →
Kapak sayfası

Gereksiz yere teknisyen talebini önlemek için, daima uygun bir çözüm buluyunuz.

Yetkili servise lütfen cihazın ürün numarasını (E-Nr.) ve imalat numarasını (FD) bildirin.

E-Nr. _____ FD _____

E no. Ürün numarası
FD İmalat numarası

Bu bilgileri *modele bağlı olarak bulabilirsiniz:

çamaşır doldurma penceresinin iç kısmı*/açık servis kapağı* ve cihazın arka yüzünde.

Üreticinin yetkisine güveniniz.

Bize başvurunuz. Böylelikle gerekli onarım çalışmalarının, orijinal yedek parçalara sahip, eğitilmiş servis teknisyenler tarafından yapıldığından emin olabilirsiniz.



Teknik veriler

Ebatlar:

850 x 600 x 550 mm

(Yükseklik x Genişlik x Derinlik)

Ağırlık:

66 - 73 kg*

Elektrik bağlantısı:

Şebeke gerilimi 220 - 240 V / 50 Hz

Nominal akım 10 A

Nominal güç 1900 - 2300 W

Su basıncı:

100 - 1000 kPa (1 - 10 bar)

Kapalı durumda güç tüketimi:

0.12

Açık durumda güç tüketimi:

0.50

* modele bağlı

Aquastop garantisi

Yalnızca Aquastop içeren cihazlar için

Satıcıya karşı yapılan satın alma sözleşmesinden doğan garanti taleplerine ve sunduğumuz cihaz garantisine ek olarak aşağıdaki koşullarda yedek parça sağlıyoruz:

1. Aquastop sistemimizdeki bir hata nedeniyle su hasarı meydana gelirse, makineyi özel kullanımları için kullanan kullanıcıların zararını karşılıyoruz.
2. Sorumluluk garantisi cihaz kullanım ömrü boyunca geçerlidir.
3. Garanti talebinin ön koşulu, Aquastop içeren cihazın kullanma kılavuzumuzda açıklandığı gibi uygun şekilde yerleştirilmiş ve bağlantılarının yapılmış olmasıdır; uygun şekildeki Aquastop uzatması (orijinal aksesuar) da buna dahildir. Sağladığımız garanti, musluktaki Aquastop bağlantısına olan arızalı hatları veya bağlantı parçalarını kapsamaz.
4. Aquastop içeren cihazları temel olarak çalışma sırasında gözetim altında tutmanız veya musluk kapatıldıktan sonra emniyete almanız gerekmez. Yalnızca uzun süre evde olmayacağınız zaman, örn. birkaç hafta sürecek tatillerde musluğu kapatmanız gerekir.

Her zaman
yanınızdayız

PROFİLO

4447766

Çağrı Yönetim Merkezi

Profilo ile ilgili tüm sorularınız için...

www.profilo.com.tr

Üretici Firma :
BSH Ev Aletleri ve Sanayi Ticaret A.Ş.
Fatih Sultan Mehmet Mah. Balkan Cad. No:51
Ümraniye-İstanbul-Türkiye
Tel.: 0216 528 90 00
Fax: 0216 528 99 99

9001316714 (9903)

