



BOSCH

Enregistrez
votre nouvel
appareil sur MyBosch dès
maintenant et bénéficiez
d'avantages gratuits :
[bosch-home.com/
welcome](http://bosch-home.com/welcome)



Lave-linge

WAK ...

fr Notice d'utilisation et d'installation

Votre nouveau lave-linge

Vous avez opté pour un lave-linge de marque Bosch.

Prenez quelques minutes pour consulter cette documentation et découvrir les avantages de votre lave-linge.

Conformément à la politique de qualité de la marque Bosch, nous soumettons chaque lave-linge qui quitte notre usine à des contrôles minutieux afin de garantir son bon état et son bon fonctionnement.

Pour plus d'informations sur nos produits, nos accessoires, nos pièces de rechange et nos services, consultez notre site Internet www.bosch-home.com ou adressez-vous à nos centres de service après-vente.

Si la notice d'installation et d'utilisation porte sur différents modèles, les différences sont indiquées là où cela est nécessaire.



Ne mettez le lave-linge en service qu'après avoir lu cette notice d'installation et d'utilisation !

Règles de présentation

Avertissement !

L'association de ce symbole et de ce mot indique une situation potentiellement dangereuse. En cas de non-observation, risques de blessures voire de mort.

Attention !

Ce mot indique une situation potentiellement dangereuse. En cas de non-observation, risques de dégâts matériels et/ou d'atteinte à l'environnement.

Remarque/astuce

Indications permettant d'utiliser l'appareil au mieux et autres informations utiles.

1. 2. 3. / a) b) c)


Les séquences d'opérations sont indiquées par des chiffres ou des lettres.

■ / -

Les listes sont matérialisées par des puces ou des tirets.

Table des matières

 Destination de l'appareil	4	 Produit lessiviel	24
 Consignes de sécurité	5	Choix de la bonne lessive	24
Enfants/personnes/animaux domestiques	5	Économiser de l'énergie et du produit lessiviel	25
Installation	6	P+ Préréglages des programmes .25	
Commande	9	Température	25
Nettoyage/maintenance	11	Vitesse d'essorage	25
 Protection de l'environnement .12		Fin dans	26
Emballage / Appareil usagé	12	P+ Options de programme supplémentaires	27
Conseils pour économiser de l'énergie	12	Speed Eco Perfect	27
 Installation et branchement . . .13		Repassage facile	27
Étendue des fournitures	13	Niveau Plus/Rinçage plus	27
Consignes de sécurité	13	Prelavage	27
Surface d'installation	14	 Utilisation de l'appareil	28
Installation sur un socle ou un plancher à poutres de bois	14	Préparation du lave-linge	28
Enlever les cales de transport	14	Sélectionner un programme/allumer l'appareil	28
Longueurs de flexibles, conduites et lignes	15	Modifier les préréglages des programmes	28
Arrivée de l'eau	15	Sélectionner des options de programme supplémentaires	28
Évacuation de l'eau	16	Introduire le linge dans le tambour	28
Nivellement	17	Doser et verser le produit lessiviel et le produit d'entretien	29
Raccordement électrique	18	Lancer le programme	30
Avant le premier lavage	18	Sécurité enfants	30
Transport	19	Rajouter du linge	30
 Présentation de l'appareil	20	Modifier le programme	31
Lave-linge	20	Interrompre le programme	31
Bandeau de commande	21	Fin du programme avec réglage Cuve pleine	31
Bandeau d'affichage	21	Fin du programme	31
 Linge	22	Retirer le linge/éteindre l'appareil	31
Préparation du linge	22	 Technique sensorielle	32
Trier le linge	23	Calcul de charge	32
Amidonage	23	Système de contrôle anti-balourd	32
Coloration / Décoloration	24	VoltCheck	32
Trempage	24		

	Réglage des signaux	32
	Nettoyage et entretien	33
	Corps de la machine / bandeau de commande	33
	Tambour de lavage	33
	Détartrage	33
	Bac à produits et boîtier	33
	Pompe de vidange bouchée, vidange de secours.	34
	Flexible d'écoulement bouché au niveau du siphon.	35
	Filtre bouché dans l'arrivée d'eau	35
	Dérangements, Que faire si ...	36
	Déverrouillage d'urgence.	36
	Indications dans le bandeau d'affichage	36
	Dérangements, Que faire si	37
	Service après-vente	40
	Données techniques.	40
	Garantie Aqua-Stop	41

Destination de l'appareil

- Cet appareil est destiné uniquement à un usage domestique privé.
- N'installez pas et n'utilisez pas cet appareil dans un endroit susceptible d'être soumis au gel, ni à l'extérieur. Cet appareil risque d'être endommagé si l'eau résiduelle qu'il contient gèle. Si les tuyaux gèlent, ils peuvent se fissurer/éclater.
- Cet appareil doit uniquement être utilisé pour laver du linge domestique, composé d'articles lavables en machine et de lainages lavables à la main (se référer à leur étiquette). L'utilisation de l'appareil à d'autres fins n'entre pas dans le cadre de son utilisation prévue et est interdite.
- Cet appareil peut être utilisé avec de l'eau courante, de la lessive et des produits d'entretien courants du commerce (adaptés à une utilisation en machine).
- Cet appareil est destiné à être utilisé jusqu'à une altitude de 4000 mètres.

Avant de mettre l'appareil sous tension :

Vérifiez que l'appareil ne présente aucun endommagement visible. Ne mettez pas l'appareil en service s'il est endommagé. En cas de problème, contactez votre revendeur spécialisé ou notre service après-vente.

Lisez et observez les notices de montage et d'utilisation, ainsi que toutes les autres informations fournies avec cet appareil.

Conservez soigneusement ces documents. Ils pourront vous être utiles par la suite ou servir aux utilisateurs suivants.

Consignes de sécurité

Les informations de sécurité et les mises en garde ci-après contribuent à vous protéger contre des blessures éventuelles et à prévenir des dégâts matériels à votre environnement.

Cependant, il importe de prendre les précautions nécessaires et d'agir avec le plus grand soin lors de l'installation, de la maintenance, du nettoyage et de l'utilisation de l'appareil.

Enfants/personnes/animaux domestiques

Mise en garde Danger de mort !

Les enfants ou personnes qui ne sont pas à même d'évaluer les risques liés à l'utilisation de l'appareil risquent de se blesser ou de mettre leur vie en danger. Veuillez par conséquent noter ce qui suit :

- L'appareil peut être utilisé par des enfants âgés de plus de 8 ans, des personnes présentant des capacités physiques, sensorielles ou mentales réduites, des personnes peu expérimentées ou possédant peu de connaissances, pour autant qu'elles soient supervisées ou qu'elles aient bénéficié d'instructions concernant l'utilisation de l'appareil en toute sécurité et qu'elles aient compris les risques potentiels liés à l'utilisation de l'appareil.
- Les enfants ne doivent pas jouer avec cet appareil.
- N'autorisez pas les enfants à nettoyer ou effectuer la maintenance de cet appareil sans surveillance.
- Ne laissez pas les enfants de moins de 3 ans ni les animaux domestiques s'approcher de cet appareil.
- Ne laissez pas l'appareil sans surveillance quand des enfants ou d'autres personnes qui ne peuvent pas évaluer les risques se trouvent dans le voisinage.

Mise en garde Danger de mort !

Les enfants peuvent s'enfermer eux-mêmes à l'intérieur de l'appareil et mettre ainsi leur vie en danger.

- Ne placez pas l'appareil derrière une porte car elle pourrait obstruer le hublot de l'appareil ou empêcher son ouverture complète.
- Dès qu'un appareil est arrivé en fin de vie, tirez la fiche principale de la prise **avant** de sectionner le câble principal, ensuite détruisez le verrou du hublot de l'appareil.

⚠ Mise en garde
Risque d'asphyxie !

En autorisant les enfants à jouer avec l'emballage/film plastique ou composants d'emballage, ils risquent de s'y empêtrer ou de les mettre sur leur tête et de s'étouffer. Gardez l'emballage, le film plastique et les composants d'emballage hors de portée des enfants.

⚠ Mise en garde
Risque d'empoisonnement !

Les lessives et les produits d'entretien peuvent entraîner un empoisonnement en cas d'ingestion. Si vous avalez ces derniers par accident, consultez immédiatement un médecin. Rangez les lessives et les produits d'entretien hors de portée des enfants.

⚠ Mise en garde
Risque de brûlures !

Lorsque vous lavez du linge à haute température, le verre du hublot de l'appareil devient chaud. Empêchez les enfants de toucher le hublot de l'appareil lorsque celui-ci est chaud.

⚠ Mise en garde
Irritation de la peau/des yeux !

Le contact avec des lessives ou des produits d'entretien peut provoquer des irritations des yeux/de la peau. Rincez-vous abondamment les yeux/la peau s'ils entrent en contact avec de la lessive ou des produits d'entretien. Rangez les lessives et les produits d'entretien hors de portée des enfants.

Installation

⚠ Mise en garde
**Risque de choc électrique/
d'incendie/de dommage
matériel/de dommage à
l'appareil !**

Si l'appareil n'est pas correctement installé, cela peut aboutir à une situation dangereuse. Assurez-vous de ce qui suit :

- La tension principale sur la prise de courant doit correspondre à la tension nominale spécifiée sur l'appareil (plaque signalétique). Les charges connectées et les fusibles requis sont spécifiés sur la plaque signalétique.
- La prise secteur et la prise à contact de protection doivent correspondre et le système de mise à la terre doit être correctement installé.
- L'installation doit être pourvue d'une section transversale adéquate.
- La prise secteur doit être librement accessible à tout moment. Si cela n'est pas possible, afin de respecter les règles de sécurité en vigueur, un interrupteur (sectionnement de tous les pôles) doit être intégré dans l'installation fixe en conformité avec les prescriptions d'installation électrique.
- Si vous utilisez un disjoncteur différentiel à courant résiduel, utilisez uniquement un disjoncteur portant le marquage suivant : . La présence de ce marquage est le seul moyen d'être sûr que l'appareil satisfait à tous les règlements en vigueur.

⚠ Mise en garde
Risque de choc électrique/
d'incendie/de dommage
matériel/de dommage à
l'appareil !

L'altération ou la détérioration du câble principal de l'appareil peut entraîner une décharge électrique, un court-circuit ou un incendie en raison d'une surchauffe.

Le câble principal ne doit pas être plié, écrasé ou modifié et ne doit pas entrer en contact avec des sources de chaleur.

⚠ Mise en garde
Risque d'incendie/de
dommage matériel/de
dommage à l'appareil !

L'utilisation de rallonges ou de blocs multiprises peut provoquer un incendie en raison d'une surchauffe ou d'un court-circuit.

Branchez directement l'appareil sur une prise mise à la terre correctement installée.

N'utilisez pas de rallonges, de blocs multiprises, ni de coupleurs à plusieurs voies.

⚠ Mise en garde
Risque de blessure/de
dommage matériel/de
dommage à l'appareil !

- L'appareil risque de vibrer ou de bouger en cours de fonctionnement, et donc de provoquer des blessures ou des dommages matériels. Placez l'appareil sur une surface propre, plane et solide, en utilisant un niveau à bulle pour vous guider, nivelez l'appareil à l'aide des pieds à visser.
- Si vous saisissez l'appareil par des parties saillantes quelconques (par ex. le hublot de l'appareil) en vue de le soulever ou de le déplacer, ces parties risquent de se briser et de vous blesser. Ne saisissez pas l'appareil par ses parties saillantes pour le déplacer.

⚠ Mise en garde
Risque de blessure !

- Cet appareil est très lourd. Vous risquez de vous blesser en le soulevant. Ne soulevez pas l'appareil vous-même.
- L'appareil présente des arêtes vives sur lesquelles vous risquez de vous couper les mains. Ne saisissez pas l'appareil par ses arêtes vives. Portez des gants de protection pour le soulever.

- Les flexibles et les câbles principaux peuvent constituer un danger de trébuchement et provoquer des blessures s'ils ne sont pas correctement acheminés. Acheminez les tuyaux et les câbles de manière à ce qu'ils ne présentent pas de risque de trébuchement.

Attention !
Dommage matériel/dommage
à l'appareil

- En cas de pression d'eau trop élevée ou trop basse, l'appareil risque de ne pas pouvoir fonctionner correctement. Cela peut également provoquer des dommages matériels ou endommager l'appareil. Assurez-vous que la pression d'eau dans le système d'alimentation en eau est d'au moins 100 kPa (1 bar) et qu'elle n'excède pas 1000 kPa (10 bars).
- La modification ou l'endommagement des tuyaux d'eau peut entraîner des dommages matériels ou endommager l'appareil. Les tuyaux d'eau ne doivent pas être coudés, écrasés, modifiés, sectionnés.

- L'utilisation de tuyaux d'une autre marque pour raccorder l'alimentation en eau risque de provoquer des dommages matériels ou d'endommager l'appareil. Utilisez uniquement les tuyaux fournis avec l'appareil ou des tuyaux de rechange d'origine.
- L'appareil est sécurisé pour le transport par des dispositifs de sécurité pour le transport. Si les dispositifs de sécurité pour le transport ne sont pas retirés avant la mise en service de l'appareil, l'appareil risque d'être endommagé. Il importe d'enlever complètement tous les dispositifs de sécurité pour le transport avant d'utiliser l'appareil pour la première fois. Conservez séparément ces dispositifs de sécurité pour le transport. Afin d'éviter de détériorer l'appareil en cours de transit, il est important de replacer les dispositifs de sécurité pour le transport si l'appareil doit être transporté.

Commande

Mise en garde **Risque d'explosion/** **d'incendie !**

Le linge qui a été préalablement traité avec des produits nettoyants contenant

des solvants (détachants, solvants de nettoyage) peut provoquer une explosion dans le tambour. Rincez soigneusement le linge à l'eau avant de le laver en machine.

Mise en garde **Risque d'empoisonnement !**

Des fumées toxiques peuvent être refoulées par des agents de nettoyage qui contiennent des solvants, par ex. du solvant de nettoyage. N'utilisez aucun agent de nettoyage contenant des solvants.

Mise en garde **Risque de blessure !**

- Si vous placez tout votre poids/vous asseyez sur le hublot de l'appareil lorsque celui-ci est ouvert, l'appareil risque de basculer et de provoquer des blessures. Ne vous appuyez pas de tout votre poids sur le hublot de l'appareil lorsqu'il est ouvert.
- Si vous grimpez sur l'appareil, le plan de travail risque de casser et de provoquer des blessures. Ne grimpez pas sur l'appareil.
- Vous risquez de blesser vos mains si vous les introduisez dans le tambour pendant qu'il tourne encore. Patientez jusqu'à ce que le tambour s'arrête de tourner.

⚠ Mise en garde
Risque de brûlure !

Lorsque vous lavez du linge à haute température, vous risquez de vous brûler si vous entrez en contact avec le produit de nettoyage chaud (par ex. lorsque vous évacuez un produit de nettoyage chaud dans un évier).

Ne mettez pas vos mains dans le produit de nettoyage chaud.

⚠ Mise en garde
Irritation de la peau/des yeux !

De la lessive et des produits d'entretien risquent d'être projetés si vous ouvrez le bac à produits en cours de fonctionnement de l'appareil.

Rincez-vous abondamment les yeux/la peau s'ils entrent en contact avec de la lessive ou des produits d'entretien. Si vous avez ces derniers par accident, consultez immédiatement un médecin.

Attention !
Domage matériel / dommage à l'appareil

- Si la quantité de linge dans l'appareil excède la capacité de charge maximum, l'appareil risque de ne pas pouvoir fonctionner correctement. Cela peut également provoquer un dommage matériel ou endommager l'appareil. Ne pas dépasser la capacité de charge maximum de linge sec. S'assurer de respecter les capacités de charge maximum spécifiées pour chacun des programmes.
- Si vous versez une mauvaise quantité de lessive ou de produit de nettoyage dans l'appareil, vous risquez d'endommager le matériel ou l'appareil. Utilisez des lessives/produits d'entretien/agents de nettoyage et adoucissants conformément aux instructions du fabricant.

Nettoyage/maintenance

Mise en garde **Danger de mort !**

Cet appareil fonctionne à l'électricité. Il existe un danger d'électrocution si vous entrez en contact avec des composants se trouvant sous tension. Veuillez par conséquent noter ce qui suit :

- Mettez l'appareil hors tension. Débranchez l'appareil du secteur (retirez la prise).
- Ne tenez jamais la prise de courant les mains mouillées.
- Pour retirer la fiche secteur de la prise de courant, tenez toujours la fiche elle-même et jamais le câble principal, sinon vous risquez d'endommager ce dernier.
- N'entrez pas de modifications techniques sur l'appareil ou ses équipements.
- Les réparations et autres travaux sur l'appareil doivent être effectués uniquement par notre service après-vente ou par un électricien. Ceci s'applique également pour le remplacement du câble principal (si nécessaire).
- Des câbles principaux de rechange peuvent être commandés auprès de notre service après-vente.

Mise en garde **Risque d'empoisonnement !**

Des fumées toxiques peuvent être refoulées par des agents de nettoyage qui contiennent des solvants, par ex. du solvant de nettoyage.

N'utilisez aucun agent de nettoyage contenant des solvants.

Mise en garde **Risque de choc électrique/de dommage matériel/de dommage à l'appareil !**

La pénétration d'humidité dans l'appareil peut provoquer un court-circuit.

N'utilisez pas d'appareil à pression ni d'appareil à vapeur, de tuyau, ni de pistolet pulvérisateur pour nettoyer votre appareil.

Mise en garde **Risque de blessure/de dommage matériel/de dommage à l'appareil !**

L'utilisation de pièces de rechange ou d'accessoires d'une autre marque peut s'avérer dangereuse et provoquer des dommages matériels ou endommager l'appareil.

Pour des raisons de sécurité, utilisez uniquement des pièces de rechange et des accessoires d'origine.

Attention !

Dompage matériel/dommage à l'appareil

Des agents de nettoyage et des agents de prétraitement du linge (par ex. produit éliminant les taches, sprays de pré lavage, etc.) risquent de causer des dommages s'ils entrent en contact avec les surfaces de l'appareil. Veuillez par conséquent noter ce qui suit :

- Évitez que ces agents n'entrent en contact avec les surfaces de l'appareil.
- N'utilisez rien d'autre que de l'eau et un chiffon doux et humide pour nettoyer l'appareil.
- Éliminez toute lessive, spray et autres résidus immédiatement.



Protection de l'environnement

Emballage / Appareil usagé



Éliminez l'emballage en respectant l'environnement.



Cet appareil est marqué selon la directive européenne 2012/19/UE relative aux appareils électriques et électroniques usagés (waste electrical and electronic equipment - WEEE). La directive définit le cadre pour une reprise et une récupération des appareils usagés applicables dans les pays de la CE.

Conseils pour économiser de l'énergie

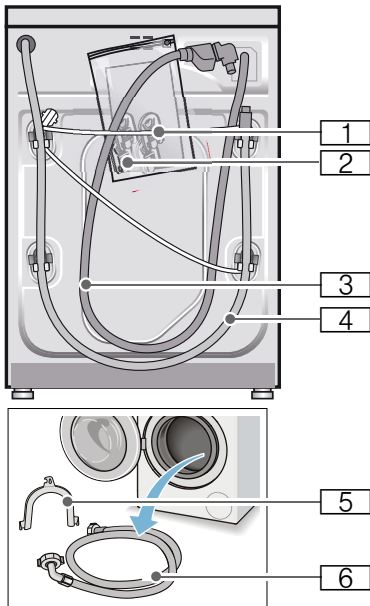
- Utilisez la quantité maximale de linge permise par le programme respectif. Récapitulatif des programmes → Supplément à la notice d'utilisation et d'installation
- Lavez le linge normalement sale sans pré lavage.
- Les températures de programme indiquées s'orientent à la température mentionnée sur l'étiquette d'entretien que comporte chaque article textile. Pour des raisons d'économie d'énergie, tout en assurant un résultat de lavage optimal, la température de lavage réelle peut différer de la température de programme indiquée.
- **Mode Économie d'énergie** : L'éclairage du bandeau d'affichage s'éteint au bout de quelques minutes, la touche Départ clignote. Appuyez sur n'importe quelle touche pour activer l'éclairage. Pendant l'exécution d'un programme, le mode Économie d'énergie ne s'active pas.
- Si ensuite le linge doit passer au sèche-linge, réglez la vitesse d'essorage en respectant les instructions du fabricant du sèche-linge.



Installation et branchement

Étendue des fournitures

Remarque : Vérifiez si la machine présente des avaries de transport. Ne mettez pas en service une machine endommagée. En cas de réclamation, veuillez vous adresser au revendeur auprès duquel vous avez acquis l'appareil ou à notre service après-vente. Modifier → Page 40



- 1 Cordon d'alimentation électrique
- 2 Sachet de rangement :

- Notice d'utilisation et d'installation
- Répertoire du réseau de service après-vente*
- Garantie*
- Coiffes pour obstruer les orifices restants une fois les cales de transport enlevées

- 3 Flexible d'arrivée d'eau sur le modèle Aquastop
 - 4 Flexible d'écoulement d'eau
 - 5 Coude pour fixer le flexible d'écoulement d'eau*
 - 6 Flexible d'arrivée d'eau froide pour les modèles Standard/Aqua-Secure, un flexible d'arrivée d'eau chaude supplémentaire pour les modèles avec raccordement d'eau chaude
- * selon le modèle

Accessoire supplémentaire : un collier à vis de \varnothing 24 - 40 mm (commerce spécialisé) permettant le raccordement du flexible d'écoulement d'eau à un siphon.

Outillage utile

- Niveau à bulle pour la mise à niveau
- Clés à vis avec embout :
 - calibre 13 pour retirer les cales de transport et
 - calibre 17 pour ajuster les pieds de l'appareil

Consignes de sécurité



Mise en garde

Risque de blessure !

- Le lave-linge est lourd. Prudence lorsque vous soulevez/transportez le lave-linge.
- Si vous soulevez le lave-linge par des pièces faisant saillie (par ex. le hublot), elles risquent de casser et de provoquer des blessures. Ne soulevez pas le lave-linge par ses pièces saillantes.
- Si les flexibles et les lignes du secteur n'ont pas été posés correctement, vous risquez de trébucher et de vous blesser. Disposez les flexibles et le cordon de manière à éviter tout risque de chute.

Attention !

Dompage de l'appareil

Les flexibles dans lesquels l'eau gèle peuvent se déchirer / éclater.
N'installez pas le lave-linge sur des lieux exposés au risque de gel et / ou en plein air.

Attention !

Dégât des eaux

Les points de raccordement des flexibles d'arrivée d'eau et d'écoulement d'eau sont sous une pression d'eau élevée. Pour éviter des fuites ou des dégâts des eaux, veuillez impérativement respecter les consignes figurant dans ce chapitre.

Remarques

- Outre les consignes énoncées ici, vous aurez peut-être à respecter aussi les prescriptions particulières énoncées par vos compagnies distributrices d'eau et d'électricité.
- En cas de doute, confiez le branchement à un spécialiste.

Surface d'installation

Remarque : Le lave-linge doit se trouver bien d'aplomb sinon il risque de se déplacer en cours de fonctionnement !

- La surface d'installation doit être dure et plane.
- Les sols / revêtements de sol souples, mous ne conviennent pas.

Installation sur un socle ou un plancher à poutres de bois

Attention !

Dompage de l'appareil

Pendant l'essorage, la machine risque de se déplacer et de basculer / se renverser au bord du socle.
Fixez impérativement les pieds de l'appareil avec des pattes de retenue.

N° de réf. WMZ 2200, WX 9756,
Z 7080X0

Remarque : Sur un plancher en poutres de bois, placez le lave-linge :

- de préférence dans un coin,
- sur une plaque en bois résistante à l'eau (épaisseur minimum. 30 mm) vissée sur le sol.

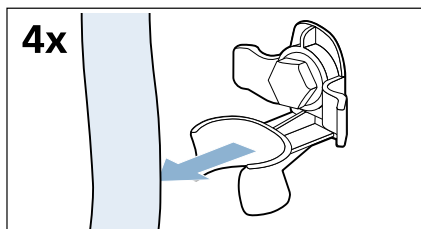
Enlever les cales de transport

Attention !

Dompage de l'appareil

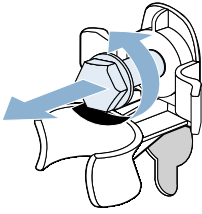
- Pour le transport, la machine est immobilisée par des cales de transport. Pendant la marche de la machine, les cales de transport non retirées risquent d'endommager le tambour par exemple.
Avant la première utilisation, enlevez impérativement et entièrement les 4 cales de transport. Rangez les cales.
- Pour éviter des dégâts au cours d'un transport ultérieur, réincorporez impérativement les cales avant d'effectuer le transport.

1. Retirez les flexibles des fixations.



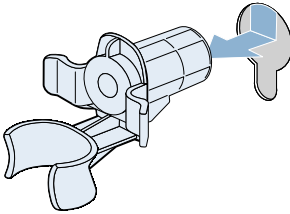
2. Dévissez les 4 cales de transport à l'aide d'une clé plate SW13 et retirez-les.

4x



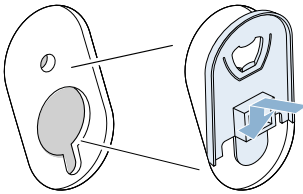
3. Enlevez les douilles. Sortez le cordon électrique de ses fixations.

4x



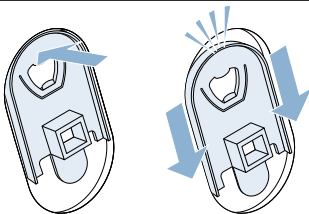
4. Remettez les capuchons en place.

4x



5. Enfoncez bien les capuchons sur le haut et simultanément poussez-les jusqu'à ce que vous entendiez les crochets s'encliquer.

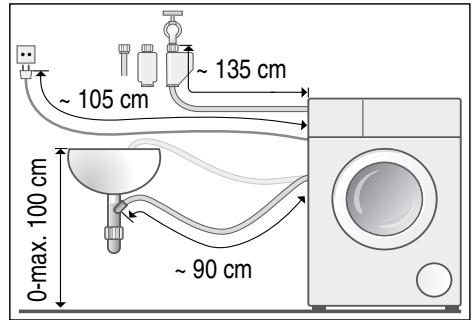
4x



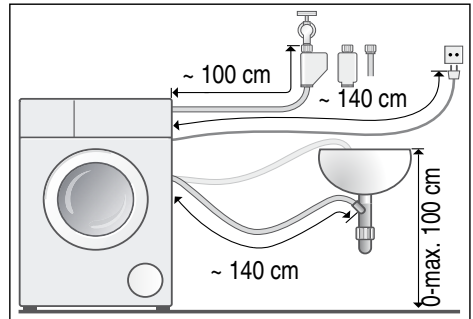
Conservez les vis et les douilles pour un transport ultérieur. → Page 19

Longueurs de flexibles, conduites et lignes

- Raccordement à gauche



- Raccordement à droite



Conseil : Équipement disponible auprès du revendeur spécialisé/service après-vente :

- Rallonge pour flexible Aquastop ou bien (env. 2,50 m) ; n° de référence WMZ2380, WZ10130, CZ11350, Z7070X0
- Flexible d'arrivée d'eau plus long (env. 2,20 m) pour le modèle standa

Arrivée de l'eau

⚠ Mise en garde
Danger de mort !

Risque d'électrocution en cas de contact avec des composants sous tension.

fr Installation et branchement

Ne plongez pas le dispositif de sécurité Aquastop dans l'eau (il contient une électrovanne).

Respectez les consignes suivantes lors du raccordement

Remarques

- Ne faites fonctionner le lave-linge qu'avec de l'eau potable froide.
- Ne raccordez jamais la machine au mitigeur d'un chauffe eau accumulateur ouvert.
- N'utilisez que le flexible d'arrivée d'eau livré d'origine ou acheté chez un revendeur spécialisé agréé ; n'utilisez jamais de flexible d'arrivée d'occasion.
- Ne pas plier, coincer, modifier ni couper le flexible d'arrivée (la solidité n'est plus garantie).
- Ne serrez les raccords qu'à la main. Si vous serrez des raccords trop fermement avec un outil (pince), cela risque d'endommager les filetages.

Pression optimale de l'eau dans le réseau de conduites

au minimum 100 kPa (1 bar)

au maximum 1000 kPa (10 bar)

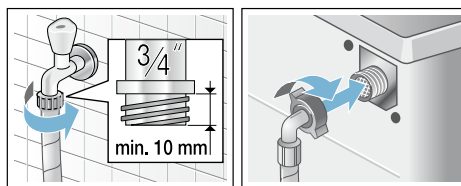
Robinet grand ouvert, il doit couler au minimum 8 litres / minutes.

Si la pression de l'eau est plus élevée, il faut installer un réducteur de pression en amont.

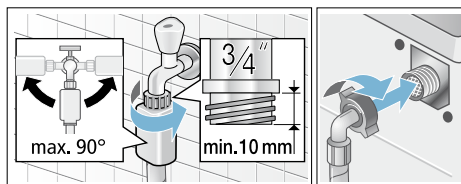
Branchement

Raccordez le flexible d'arrivée d'eau au robinet ($\frac{3}{4}$ " = 26,4 mm) et sur l'appareil (pas nécessaire sur les modèles avec Aquastop, installé en fixe) :

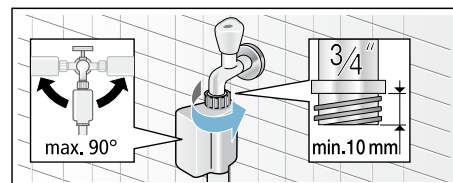
- Modèle : **Standard**



- Modèle : **Aqua-Secure**



- Modèle : **Aquastop**



Remarque : Ouvrez prudemment le robinet d'eau et vérifiez en même temps si les raccords sont étanches. La jonction par vis se trouve sous la pression régnant dans la conduite d'eau.

Évacuation de l'eau

Attention ! Dégât des eaux

Si, en raison de la pression élevée de l'eau pendant la vidange, le flexible d'écoulement glisse hors du lavabo ou du point de raccordement, l'eau qui s'écoule peut provoquer des dégâts. Sécurisez le flexible pour l'empêcher de sortir.

Remarque : Ne coudez pas le flexible d'évacuation et ne l'étirez pas.

Vous pouvez poser le flexible d'écoulement de la manière suivante :

■ **Évacuation dans une vasque de lavabo**

⚠ Mise en garde
Risque de brûlure !

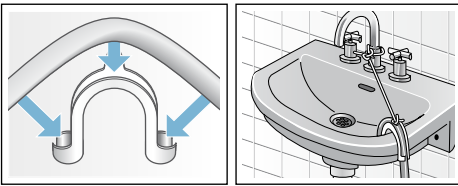
Vous risquez de vous ébouillanter pendant le lavage à haute température, en cas de contact avec le bain lessiviel très chaud par ex. pendant la vidange du bain très chaud dans un lavabo. Ne mettez pas la main dans le bain lessiviel chaud.

Attention !

Endommagement de l'appareil/des textiles

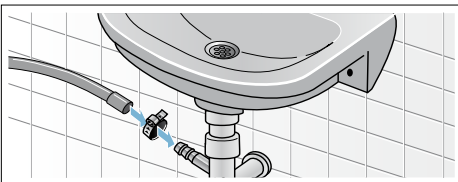
Si l'extrémité du flexible d'écoulement plonge dans l'eau vidangée, de l'eau risque d'être réaspirée dans l'appareil et endommager l'appareil/les textiles. Veillez à ce que :

- que le bouchon n'obture pas l'orifice d'écoulement du lavabo.
- l'extrémité du flexible d'écoulement d'eau ne plonge pas dans l'eau vidangée.
- que l'eau s'écoule avec une rapidité suffisante.

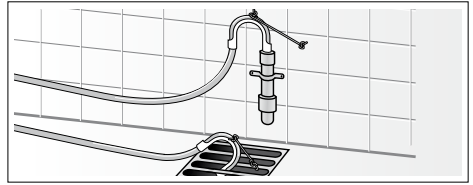


■ **Écoulement dans un siphon**

Le point de raccordement doit être sécurisé par un collier de flexible de Ø 24 – 40 mm (commerce spécialisé).



■ **Écoulement dans un tuyau en plastique avec manchon en caoutchouc ou dans un avaloir d'égout**

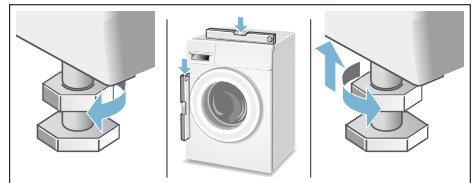


Nivellement

Alignez le lave-linge à l'aide d'un niveau à bulle.

Si le lave-linge ne se trouve pas parfaitement à l'horizontale, il risque de faire beaucoup de bruit, d'engendrer des vibrations et de se déplacer tout seul !

1. Desserrez les contre-écrou dans le sens des aiguilles d'une montre à l'aide d'une clé à vis.
2. Vérifiez l'horizontalité du lave-linge à l'aide d'un niveau à bulle, rectifiez-la le cas échéant. Tournez le pied de l'appareil pour modifier la hauteur. Les quatre pieds de l'appareil doivent reposer fermement sur le sol.
3. Serrez le contre-écrou contre le capot de l'appareil. Ce faisant, retenez fermement le pied et ne modifiez pas sa hauteur. Le contre-écrou de chaque pied doit être vissé fermement contre le corps de l'appareil !



Raccordement électrique

Mise en garde **Danger de mort !**

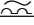
Risque d'électrocution en cas de contact avec des composants sous tension.

- Ne saisissez jamais la fiche avec les mains mouillées.
- Retirez le cordon électrique uniquement par la fiche et jamais par le cordon car il pourrait être endommagé.
- Ne débranchez jamais la fiche pendant que la machine marche.

Respectez les consignes suivantes et assurez-vous que :

Remarques

- La tension secteur et la tension indiquée sur le lave-linge (plaque signalétique) concordent. La tension de fonctionnement ainsi que l'ampérage nécessaire du fusible/disjoncteur figurent sur la plaque signalétique.
- Le lave-linge est raccordé à une prise de courant alternatif réglementairement installée et comportant un contact de terre.
- La fiche mâle et la prise de courant vont ensemble.
- Les fils du cordon présentent une section suffisante.
- Le système de mise à la terre est correctement installé.
- Le changement du câble d'alimentation par le secteur est une opération réservée à un électricien agréé. Vous pouvez obtenir un câble d'alimentation secteur de rechange auprès du SAV.
- N'utilisez pas de fiches / prises multiples ni de câbles prolongateurs.

- En cas d'utilisation d'un disjoncteur différentiel, n'utilisez qu'un type de disjoncteur arborant le symbole . Seul ce symbole garantit que les prescriptions actuellement en vigueur seront remplies.
- La prise secteur doit être librement accessible à tout moment. Si cela n'est pas possible, afin de respecter les règles de sécurité en vigueur, un commutateur (coupure bipolaire) doit être intégré dans l'installation permanente en conformité avec les règles d'installation électrique.
- Le cordon électrique ne doit pas être plié, écrasé, modifié, coupé ou entrer en contact avec des sources de chaleur.

Avant le premier lavage

Avant de quitter l'usine, le lave-linge a été soumis à des tests approfondis. Effectuez un premier lavage **sans** linge pour évacuer l'eau résiduelle issue des contrôles de fabrication.

Remarques

- Le lave-linge **doit être installé et** branché correctement . à partir de → *Page 13*
 - Ne mettez jamais en service une machine endommagée. Prévenez le service après-vente.
1. Contrôlez la machine.
 2. Branchez la fiche dans la prise de courant.
 3. Ouvrez le robinet d'eau.
 4. Fermez le hublot (n'introduisez pas de linge dans le tambour !).
 5. Selon le modèle, réglez le programme **Nettoyage tambour 90 °C** ou **Coton 90 °C**.
 6. Ouvrez le bac à produits.
 7. Versez env. 1 litre d'eau dans le compartiment **II**.
 8. Versez la lessive toutes températures dans le compartiment **II**.

Remarque : Pour éviter la formation de mousse, utilisez uniquement la moitié de la quantité de lessive recommandée par le fabricant de la lessive. N'utilisez pas de lessive pour lainages ni textiles délicats.

9. Fermez le bac à produits.
10. Appuyez sur la touche Start.
11. Éteignez l'appareil à la fin du programme.

Votre lave-linge est maintenant opérationnel.

Transport

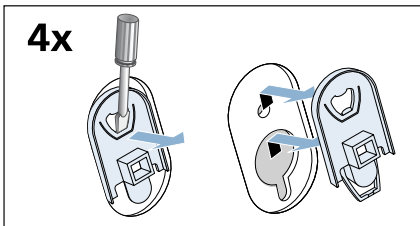
par ex. en cas de déménagement

Préparatifs :

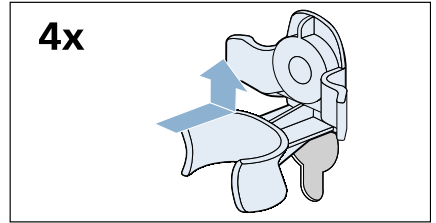
1. Fermer le robinet d'eau.
2. Annuler la pression d'eau dans le flexible d'arrivée d'eau : → Page 35; Nettoyage et entretien - Filtre bouché dans l'arrivée d'eau
3. Débrancher le lave-linge du secteur.
4. Évacuer le bain lessiviel résiduel : → Page 34; Nettoyage et entretien - Pompe de vidange obstruée, Vidange de secours
5. Démontez les flexibles.

Posez les cales de transport :

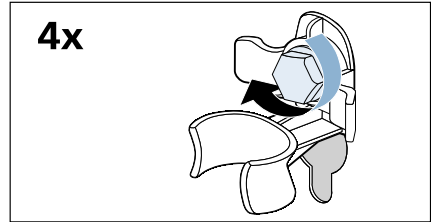
1. Enlevez et rangez les couvercles. Utilisez un tournevis.



2. Mettez les 4 douilles en place. Le cordon d'alimentation peut être fixé sur les fixations.



3. Mettez les vis des cales de transport en place et serrez-les à l'aide d'une clé plate SW13.



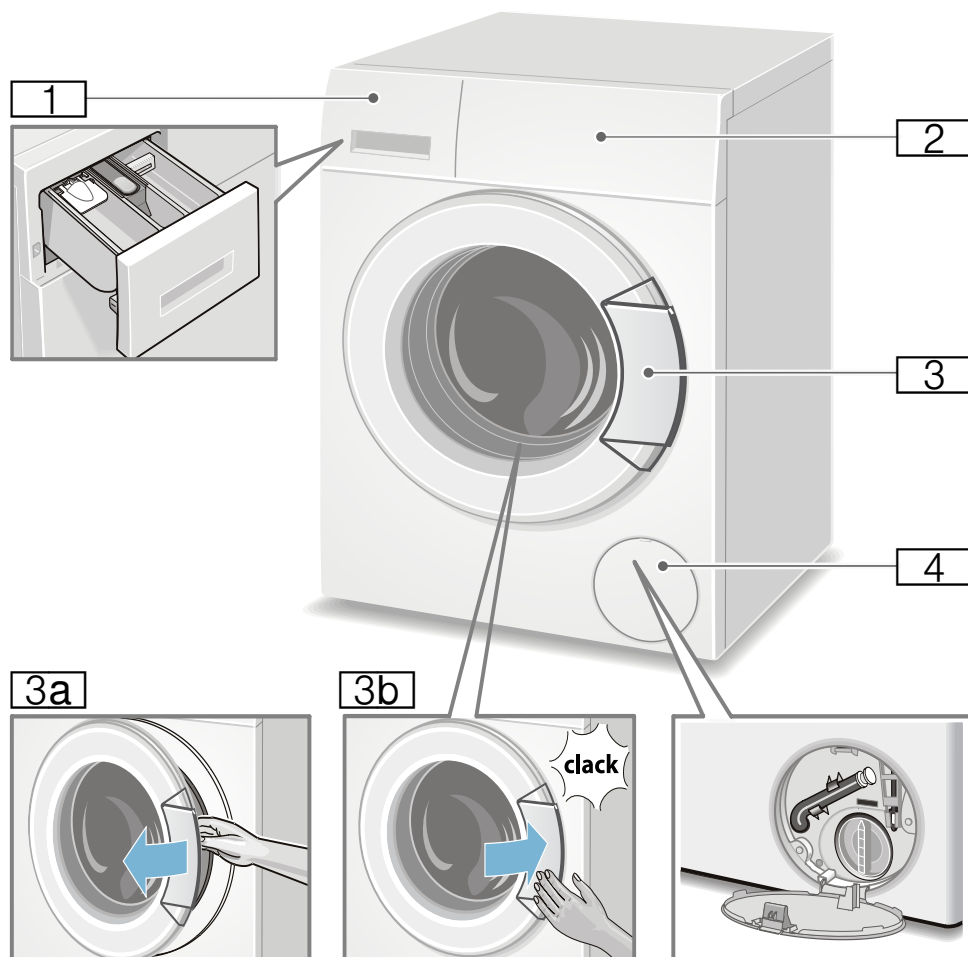
Avant une nouvelle mise en service :

Remarques

- Enlever **impérativement** les cales de transport !
- Verser env. 1 litre d'eau dans le compartiment II, puis sélectionner le programme **Vidange** et démarrer. Vous évitez ainsi que de la lessive non utilisée gagne l'égout lors du lavage suivant.

Présentation de l'appareil

Lave-linge



- 1** Tiroir à produit lessiviel
→ Page 29
- 2** Bandeau de commande et d'affichage
- 3** Hublot avec poignée
- 3a** Ouvrir le hublot
- 3b** Fermer le hublot
- 4** Trappe de service

Bandeau de commande

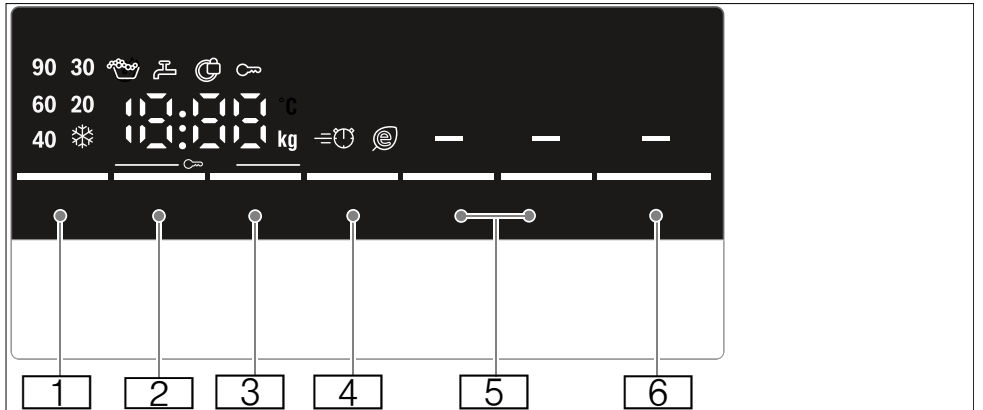


- 1 Sélecteur de programme :**
pour sélectionner un programme
et pour allumer et éteindre le lave-
linge par la position **Arrêt** (Off) ;
- 2 Programme**
Vous trouverez un aperçu de tous
les programmes dans le
supplément à la notice d'utilisation
et d'installation.

- 3 Bandeau d'affichage** des
réglages et des informations

Bandeau d'affichage

Le bandeau d'affichage vous fournit des
informations sur le programme
sélectionné et les réglages possibles.



Touches	Affichage des valeurs de réglage	Réglage
[1]	* - 90	Température en °C ; * = froid
[2]	0 - 1400*, - --	Vitesse d'essorage en tr/min ; 0 = sans essorage, - -- = arrêt cuve pleine
[3]	1 - 24h	Fin dans
[4]	⇒ ↻ @	Speed Eco Perfect
[5]	—	Niveau Plus/Rinçage plus **
	—	Repassage facile **
	—	Prelavage **
[6]	—	Start (Start/Reload/Pause ▷) : pour démarrer, interrompre (par ex. rajouter du linge) et arrêter un programme
[2] + [3]	∞	Sécurité enfants / blocage du bandeau de commande

* la vitesse maximale d'essorage dépend du programme et du modèle
 ** le nombre et la sélection des réglages dépend du modèle

autres affichages	Information
🔒	Hublot verrouillé
👉	Mousse détectée
🚰	Robinet d'eau fermé / pression d'eau trop faible
⌚ : ⌚	Durée du programme par ex. 1:51 en h:min ; Fin dans par ex. 8 h ; charge recommandée par ex. 8.0 kg* ; statut du programme par ex. Fin

* Affichage selon le modèle



Linge

Préparation du linge

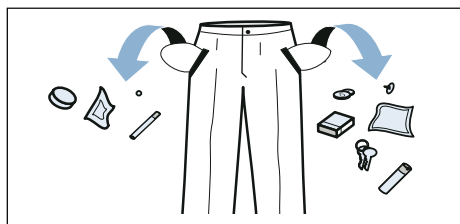
Attention !

Endommagement de l'appareil/des textiles

Des corps étrangers (par ex. des pièces de monnaie, trombones, épingles, pointes) risquent d'endommager le linge ou des composants du lave-linge.

Pour cette raison, respectez les consignes suivantes lors de la préparation de votre linge :

- Videz les poches des vêtements.



- Faites attention aux pièces métalliques (trombones, etc.) et retirez-les.
- Lavez les textiles délicats dans un filet (bas, voilages, soutien-gorge à armatures).
- Fermez les fermetures éclair, boutonnez les housses.
- À l'aide d'une brosse, retirez le sable éventuellement présent dans les poches et dans les revers.
- Enlevez les petites roulettes des rideaux ou placez-les dans un filet.

Trier le linge

Triez le linge selon les consignes d'entretien et indications du fabricant figurant sur les étiquettes d'entretien par :

- Type de tissu/de fibre
- Couleur

Remarque : Le linge peut déteindre ou ne sera pas correctement propre. Lavez séparément le linge blanc et de couleur.
Lavez séparément le linge de couleur neuf.
- Degré de salissure







Lavez ensemble le linge du même degré de salissure.
Quelques exemples pour les degrés de salissure → *Page 25.*

 - **peu sale** : pas de pré-lavage, sélectionnez éventuellement **Speed Perfect**
 - **normal**
 - **très sale** : réduisez la quantité de linge, sélectionnez le programme avec pré-lavage

- **taches** : enlevez/prétraitez les taches tant qu'elles sont encore fraîches. Tamponnez-les d'abord avec de l'eau savonneuse, ne frottez pas. Lavez ensuite le linge avec le programme approprié. Les taches rebelles/incrustées peuvent nécessiter plusieurs lavages avant de disparaître complètement.

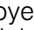
- Symboles sur les étiquettes d'entretien

Remarque : Les chiffres figurant dans les symboles indiquent la température maximale de lavage à employer.

-  convient pour un lavage normal ;
par ex. programme Coton
-  nécessite un lavage ménageant ;
par ex. programme Synthétiques
-  nécessite un lavage particulièrement ménageant ;
par ex. programme Délicat/ Soie
-  lavable à la main ; par ex. programme  laine
-  Ne pas laver le linge en machine.

Amidonage

Remarque : Le linge ne doit pas avoir été traité avec un assouplissant.

L'amidonage est notamment possible avec le programme Coton lors du rinçage avec de l'amidon liquide. Versez la quantité d'amidon selon les indications du fabricant dans le compartiment  (nettoyez le compartiment au préalable si nécessaire).

Coloration / Décoloration

Ne teintez qu'en quantités habituelles pour un foyer. Le sel peut attaquer l'acier inoxydable ! Respectez les instructions du fabricant de la teinture.

Ne décolorez **pas** pas de linge dans le lave-linge !

Trempage

1. Versez l'agent de trempage/la lessive dans le bac II conformément aux instructions du fabricant.
2. Sélectionnez le programme souhaité.
3. Appuyez sur la touche Start pour démarrer le programme.
4. Après env. dix minutes, appuyez sur la touche Start pour mettre le programme en pause.
5. Après le temps de trempage souhaité, appuyez sur la touche Start pour continuer ou modifier le programme.

Remarques

- Chargez du linge de même couleur.
- Aucune autre lessive n'est requise ; la solution de trempage est utilisée pour le lavage.



Produit lessiviel

Choix de la bonne lessive


Le symbole d'entretien du linge définit le choix de la lessive correcte, de la bonne température et du traitement adéquat du linge. → aussi www.sartex.ch

Sur le site www.cleanright.eu vous trouverez un grand nombre d'autres informations sur les lessives, produits d'entretien et de nettoyage destinés à la consommation privée.

- **Lessive normale avec azurants optiques**
appropriée au linge blanc résistant à l'ébullition, en lin ou en coton
Programme : Coton / froid - max. 90°C
- **Lessive pour linge de couleur, sans produit blanchissant, sans azurants optiques**
appropriée au linge de couleur en lin ou en coton
Programme : Coton / froid - max. 60°C
- **Lessive pour linge de couleur/linge délicat sans azurants optiques**
appropriée au linge de couleur en fibres d'entretien facile et synthétiques
Programme : Synthétiques / froid - max. 60°C
- **Lessive pour linge délicat**
appropriée aux textiles fins et délicats, en soie ou en viscose
Programme : Délicat/Soie / froid - max. 40°C
- **Lessive pour lainages**
appropriée aux lainages
Programme : Laine / froid - max. 40°C

Économiser de l'énergie et du produit lessiviel

Avec du linge légèrement et normalement sale, vous pouvez économiser de l'énergie (en abaissant la température de lavage) et de la lessive.

Économiser	Degré de salissure/Re-marque
Température et quantité de lessive réduites selon la recommandation de dosage 	peu sale Pas de salissures, pas de taches visibles. Les vêtements ont pris des odeurs de transpiration par ex. : <ul style="list-style-type: none"> ■ vêtements d'été et de sport légers (portés quelques heures) ■ T-shirts, chemises, chemisiers, (portés au max. 1 jour) ■ linge de lit et serviettes de bain d'invités (utilisés 1 jour)
	normalement sale salissures visibles ou quelques petites taches, par ex. : <ul style="list-style-type: none"> ■ T-shirts, chemises, chemisiers (imprégnés de sueur, portés à plusieurs reprises) ■ serviettes, linge de lit (utilisés au max. 1 semaine)
	très sale Salissures et/ou taches bien visibles, par ex. torchons à vaisselle, linge de bébé, vêtements professionnels
Température selon l'étiquette d'entretien et quantité de lessive selon la recommandation de dosage/très sale	

Remarque : Lors du dosage de tous les produits lessiviels, produits d'aide au lavage, produit d'entretien et détergents, respectez impérativement les consignes de leurs fabricants et les indications. → Page 29

P+ Préréglages des programmes

Les préréglages des programmes sont affichés dans le bandeau d'affichage après la sélection du programme.

Vous pouvez modifier les préréglages.

Pour cela, appuyez répétitivement sur la touche correspondante jusqu'à ce que la valeur de réglage désirée soit affichée dans le bandeau d'affichage.

Remarque : Si vous appuyez de façon prolongée sur la touche, les valeurs de réglage défilent automatiquement jusqu'à la valeur finale. En réappuyant ensuite sur la touche vous pouvez de nouveau modifier les valeurs de réglage.

Vous trouverez un aperçu de tous les réglages de programme possibles dans le supplément à la notice d'utilisation et d'installation.

Température

(°C , Temp. °C , Température)

Avant et pendant le programme vous pouvez modifier la température réglée en fonction de la progression du programme.

La température maximale réglable dépend du programme sélectionné.

Vitesse d'essorage

(rpm , Essorage, Vitesse d'essorage, rpm, rpm)

Avant et pendant le programme vous pouvez modifier la vitesse d'essorage (en tr/min. ; tours par minute) en fonction de la progression du programme.

Réglage 0 : Sans essorage final, l'eau est uniquement vidangée. Le linge reste

mouillé dans le tambour, par ex. pour du linge qui ne doit pas être essoré.

Réglage - - - : Cuve pleine = sans essorage final, le linge baigne dans l'eau après le dernier rinçage.

Vous pouvez sélectionner la fonction Arrêt cuve pleine pour éviter que le linge se froisse s'il n'est pas retiré du lave-linge dès la fin du programme.

Pour poursuivre/terminer le programme
→ Page 31

La vitesse maximale réglable dépend du programme sélectionné et du modèle.

Fin dans

(☺, ☹ Fin dans, ☺ Finished in, Finished in)

Avant le démarrage du programme

vous pouvez présélectionner le report de la fin du programme (Fin dans) par pas d'une heure (h = heure) jusqu'à maximum 24 h.

Pour cela :

1. Sélectionnez un programme.
La durée du programme sélectionné par ex. **2:30** (heures:minutes) s'affiche.
2. Appuyer répétitivement sur la touche **Fin dans** jusqu'à l'apparition du nombre d'heures voulu.
3. Appuyer sur la touche Start.
Le programme démarre.
Le nombre d'heures sélectionné par ex. **8h** est affiché dans le bandeau d'affichage et compté à rebours, jusqu'à ce que le programme de lavage commence. Ensuite, la durée du programme s'affiche.

Remarque : La durée du programme est automatiquement adaptée lors de son exécution.

Certains facteurs peuvent avoir une influence sur la durée du programme, par exemple :

- Réglages du programme,
- Dosage du produit lessiviel (rinçages supplémentaires en raison de la formation de mousse le cas échéant),
- Charge/type de textile (absorption d'eau différente),
- Balourds (à cause de draps-housses par ex.) compensés par des démarrages réitérés de la phase de rinçage,
- Variations de tension du secteur,
- Pression d'eau (vitesse d'arrivée).

Après le départ du programme, vous pouvez modifier le nombre d'heures présélectionné de la manière suivante :

1. Appuyer sur la touche Start.
2. Modifier le nombre d'heures à l'aide de la touche **Fin dans**.
3. Appuyer sur la touche Start.

Après le démarrage du programme, vous pouvez rajouter du linge ou en enlever, en cas de besoin. → Page 30

P+ Options de programme supplémentaires

Vous trouverez un aperçu de tous les réglages supplémentaires possibles dans le supplément à la notice d'utilisation et d'installation.

Les réglages diffèrent selon le modèle.

Speed Eco Perfect

(, Speed Eco  Perfect , Speed/Eco Perfect, Turbo/Eco Perfect)

Touche avec deux possibilités de réglage pour adapter le programme sélectionné :

■ **Speed Perfect**

Pour laver en un temps plus court avec un rendement de lavage comparable mais avec une consommation d'énergie plus élevée par rapport au programme sélectionné sans réglage de Speed Eco Perfect.

Remarque : Ne dépassez pas la charge maximale indiquée.

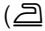
■ **Eco Perfect**

Lavage en économisant de l'énergie par une réduction de la température avec une efficacité de lavage équivalente à celle du programme sélectionné sans réglage Speed Eco Perfect.

Pour ce faire, appuyez sur la touche. Le réglage **Speed Perfect** vous est d'abord proposé. Appuyez encore une fois sur la touche pour activer le réglage **Eco Perfect**. Le symbole correspondant est allumé dans l'affichage lorsque le réglage est activé.

Appuyez encore une fois sur la touche pour qu'aucun réglage ne soit actif.

Repassage facile


(, Facile, Repass. facile, Repassage facile, Easy Iron)

Touche selon le modèle

Réduit le froissage grâce à un déroulement spécial de l'essorage suivi d'un défilage assorti d'une vitesse d'essorage réduite.

Remarque : Humidité résiduelle du linge légèrement plus élevée.

Niveau Plus/Rinçage plus

(, Niveau plus, Rinçage+, Niveau/Rinçage plus, Water/Rinse Plus)

Touche selon le modèle

Niveau d'eau plus élevé et rinçage supplémentaire pour les peaux particulièrement sensibles et/ou les régions où l'eau est très douce

Prelavage

(, Prelavage)

Touche selon le modèle

Pour du linge très sale.

Remarque : Répartir le produit lessiviel dans les compartiments **I** et **II**.



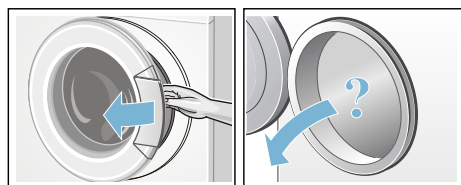
Utilisation de l'appareil

Préparation du lave-linge

Remarque : Le lave-linge **doit être installé et branché correctement.**

→ Page 13

1. Branchez la fiche dans la prise de courant.
2. Ouvrez le robinet d'eau.
3. Ouvrez le hublot.
4. Vérifiez si le tambour est entièrement vide. Videz-le le cas échéant.



Sélectionner un programme/ allumer l'appareil

Remarque : Si vous avez activé la sécurité enfants, vous devez d'abord la désactiver avant de pouvoir régler un programme.

Sélectionnez le programme souhaité à l'aide du programmateur. Le sélecteur de programme peut tourner dans les deux sens.

L'appareil est allumé.

Lorsque le hublot est ouvert, des informations sur le programme sélectionné apparaissent dans le bandeau d'affichage.

Modifier les préréglages des programmes

Vous pouvez utiliser les préréglages pour ce lavage ou les modifier.

Pour cela, appuyez répétitivement sur la touche correspondante jusqu'à ce que le réglage désiré soit affiché.

Les réglages sont actifs sans confirmation.

Ils ne restent pas en mémoire après avoir éteint le lave-linge.

Préréglages des programmes
→ Page 25

Sélectionner des options de programme supplémentaires

Grâce aux options de programme additionnelles, vous pouvez optimiser encore mieux les réglages du processus de lavage selon vos lots de linge.

Vous pouvez ajouter ou désélectionner les réglages en fonction de la progression du programme.

Les témoins lumineux des touches sont allumés lorsque le réglage est actif.

Les réglages ne restent pas en mémoire après avoir éteint le lave-linge.

Options de programme additionnelles
→ Page 27

Introduire le linge dans le tambour



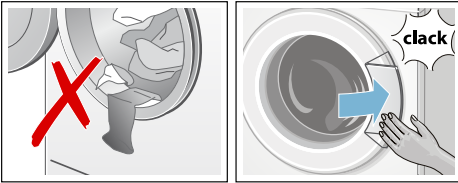
Mise en garde Danger de mort !

Les pièces de linge qui ont été préalablement traitées avec des détergents contenant des solvants, comme par exemple des produits détachants/de la benzine, risquent de provoquer une explosion après avoir été placés dans l'appareil.

Avant de placer les pièces de linge dans l'appareil, rincez-les d'abord à fond à la main.

Remarques

- Mélangez les grandes et les petites pièces de linge. Les pièces de linge de tailles différentes se répartiront mieux pendant l'essorage. Certaines pièces de linge peuvent engendrer un balourd.
 - Ne dépassez pas la charge max. de linge indiquée. Un surremplissage pénalise le résultat de lavage et favorise le froissage.
1. Dépliez les pièces de linge préalablement triées et introduisez-les dans le tambour.
 2. Veillez à ce que du linge ne reste pas coincé entre le hublot et le joint en caoutchouc et fermez le hublot.



Doser et verser le produit lessiviel et le produit d'entretien

Attention !

Endommagement de l'appareil

Les produits nettoyants et les produits servant à prétraiter le linge (par ex. détachant, aérosol de pré-lavage, ...) peuvent endommager les surfaces du lave-linge en cas de contact. Veillez à ce que ces produits n'entrent pas en contact avec les surfaces du lave-linge. Le cas échéant, essuyez immédiatement, avec un chiffon humide, les résidus de brouillard de pulvérisation et d'autres résidus/gouttes.

Dosage

Dosez les lessives et additifs en fonction :

- de la dureté de l'eau ; pour la connaître, renseignez-vous auprès de votre compagnie distributrice des eaux
- des indications fournies par le fabricant du produit sur l'emballage
- de la quantité de linge
- du degré de salissure → Page 25

Remplissage de produit

⚠ Mise en garde

Irritations oculaires/cutanées !

Si vous ouvrez le bac à produits pendant le fonctionnement, de la lessive/du produit d'entretien risque de jaillir.

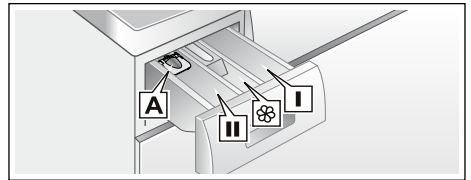
Ouvrez prudemment le bac.

En cas de contact de la lessive/additif avec les yeux ou la peau, lavez-les/rincez-les abondamment.

Consultez un médecin si le produit a été avalé par inadvertance.

Remarque : Diluez les produits de rinçage assouplissant et produits amidonnant dans de l'eau, cela empêche des obstructions.

Versez les lessives et additifs dans les compartiments correspondants:



Système de dosage* **A** pour de la lessive liquide

Compartiment **II** Lessive pour le lavage principal, adoucisseur d'eau, produit blanchissant, cristaux de détachant

Compartiment **⊗** Produit assouplissant, amidon, ne pas dépasser le repère **max**

Compartiment **I** Lessive pour le pré-lavage

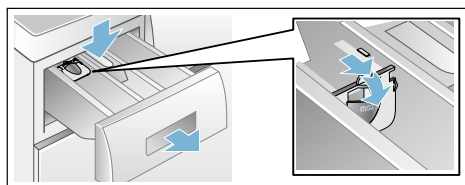
fr Utilisation de l'appareil

1. Retirez le bac à produits jusqu'en butée.
2. Versez la lessive et/ou l'additif.
3. Fermez le bac à produits.

Système de dosage* pour de la lessive liquide

Positionnez le système de dosage pour le produit lessiviel liquide :

1. Retirez le tiroir à produit lessiviel, enfoncez l'insert puis extrayez complètement le tiroir.
2. Poussez le système de dosage vers l'avant, rabattez-le et encliquetez-le.
3. Refermez le tiroir.



Remarque : N'utilisez pas le système de dosage avec des produits lessiviels gélifiés et des poudres de lavage ni avec les programmes incluant un pré-lavage ou si vous avez choisi Fin dans


Lancer le programme

Appuyez sur la touche Start. Le témoin lumineux s'allume et le programme démarre.

Dans le bandeau d'affichage est indiqué "Fin dans" en cours d'exécution du programme ou bien la durée du programme et les symboles pour la progression du programme après le début du programme de lavage.

Bandeau d'affichage → Page 21

Remarque : Détection de mousse

Si le symbole  est allumé en plus dans le bandeau d'affichage, cela signifie que le lave-linge a détecté un excès de mousse pendant le programme de lavage, puis il ajoute automatiquement des cycles de rinçage pour supprimer la mousse.

Dosez une plus faible quantité de lessive lors du prochain lavage avec une charge de linge équivalente.

Si vous voulez assurer que le programme ne puisse pas être dérégulé par mégarde, sélectionnez la sécurité enfants de la manière suivante.

Sécurité enfants

(∞ 3 sec.)

Vous pouvez verrouiller le lave-linge pour empêcher un déréglage des fonctions par inadvertance. Pour ce faire, activez la sécurité enfants après le lancement du programme.

Pour l'**activer/la désactiver**, appuyez simultanément sur les touches **Vitesse d'essorage** pendant env. 3 secondes et sélectionnez **Fin dans**. Le symbole ∞ apparaît dans le bandeau d'affichage.

- ∞ est allumé : la sécurité enfants est activée.
- ∞ clignote : la sécurité enfants est active et le sélecteur de programme a été changé. Pour désactiver la sécurité enfants, réglez à nouveau le sélecteur de programme sur le programme initial. Le symbole est de nouveau allumé.

Remarque : Pour éviter toute interruption du programme, ne tournez pas le sélecteur de programme sur la position arrêt.

Remarque : La sécurité enfants reste active après l'arrêt de l'appareil. Vous devez toujours la désactiver lorsque vous voulez lancer un nouveau programme.



Rajouter du linge

Après le démarrage du programme, vous pouvez rajouter du linge ou enlever, si nécessaire.

Pour ce faire, appuyez sur la touche Start.

Le voyant lumineux de la touche Start clignote et la machine vérifie s'il est possible de rajouter du linge.

Si, dans le bandeau d'affichage :

- le symbole  est éteint, il est possible de rajouter du linge.
- le symbole  est allumé, il n'est pas possible de rajouter du linge.

Pour poursuivre le programme, appuyez sur la touche Start. Le programme reprend automatiquement.

Remarques

- Lorsque vous rajoutez du linge, ne laissez pas le hublot ouvert longtemps - de l'eau sortant du linge pourrait couler.
- En présence d'un niveau d'eau élevé, d'une température élevée ou si le tambour tourne, le hublot reste verrouillé pour des raisons de sécurité et il n'est pas possible de rajouter du linge.

Modifier le programme

1. Appuyer sur la touche Start.
2. Choisir un autre programme.
3. Appuyer sur la touche Start. Le nouveau programme reprend depuis le début.

Interrompre le programme

Programmes à température élevée :

1. Appuyer sur la touche Start.
2. Faire refroidir le linge : sélectionner : **Rinçage**.
3. Appuyer sur la touche Start.

Programmes à température réduite :

1. Appuyer sur la touche Start.
2. Sélectionner **Essorage**.
3. Appuyer sur la touche Start.

Fin du programme avec réglage Cuve pleine

- - - apparaît dans le bandeau d'affichage et le voyant lumineux de la touche Start clignote.

Poursuivez le programme de la manière suivante :

- appuyer sur la touche Start ou

- sélectionner une vitesse d'essorage ou régler le sélecteur de programme sur **Essorage** et appuyer ensuite sur la touche Start.

Fin du programme

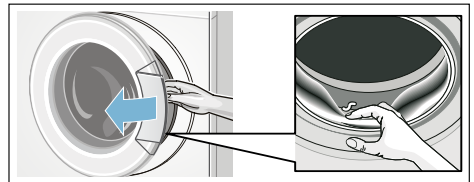
End apparaît dans le bandeau d'affichage et le voyant lumineux de la touche Start est éteint.

Retirer le linge/éteindre l'appareil

1. Ouvrir le hublot et retirer le linge.
2. Régler le programmateur sur **Arrêt (Off)**. L'appareil est éteint.
3. Fermer le robinet d'eau.
Remarque : C'est inutile sur les modèles équipés de l'Aqua-Stop.Modifier

Remarques

- Ne pas laisser de pièces de linge dans le tambour. Elles risquent de rétrécir lors du lavage suivant ou de teindre d'autres articles.
- Retirer les corps étrangers éventuellement présents dans le tambour et le joint en caoutchouc - Risque de rouille.
- Essuyer le joint en caoutchouc.



- Laisser le hublot et le tiroir à produit lessiviel ouverts afin que l'eau restante puisse s'évaporer.
- Attendre la fin du programme sinon l'appareil pourrait être encore verrouillé. Ensuite, allumer l'appareil et attendre le déverrouillage.
- Si le bandeau d'affichage est éteint à la fin du programme, le mode Économie d'énergie est actif. Appuyer sur n'importe quelle touche pour l'activation.

Technique sensorielle

Calcul de charge

Suivant le type de textile et la charge de linge, la détection automatique de quantité adapte la consommation d'eau de façon optimale à chaque programme.

Système de contrôle anti-balourd

Le système de contrôle du balourd détecte automatiquement ce dernier et veille, en faisant redémarrer plusieurs fois l'essorage, à ce que le linge se répartisse uniformément.

Pour des raisons de sécurité, le lave-linge réduit la vitesse de rotation lorsque le linge est très mal réparti, ou n'effectue pas d'essorage.

Remarque : Mettez ensemble de petites et grandes pièces de linge dans le tambour. → *Page 37*

VoltCheck

selon le modèle

Le système de contrôle automatique de tension détecte un sous-dépassement non autorisé de la tension. Le deux-points de l'affichage 'Fin dans' clignote dans le bandeau d'affichage. Modifier → *Page 21*

Lorsque la tension d'alimentation est de nouveau stable, le deux-points de l'affichage 'Fin dans' est allumé (état normal).

Le sous-dépassement de tension détecté s'affiche ultérieurement dans le déroulement du programme par l'allumage des trois points dans l'affichage.



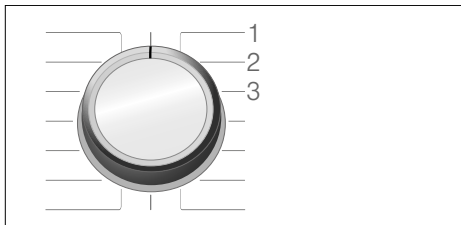
Remarque : Les sous-dépassements de tension peuvent par ex. conduire à une prolongation du programme et/ou à un résultat d'essorage non satisfaisant.

Réglage des signaux

Vous pouvez modifier les réglages suivants :

- le volume sonore des signaux d'indication (par ex. à la fin du programme) et
- le volume sonore des signaux des touches.

Pour modifier les réglages, vous devez toujours activer d'abord le mode réglage.



Activer le mode réglage

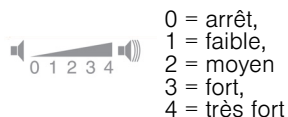
1. Tournez le sélecteur de programme sur le programme **Coton** Position 1. Le lave-linge est allumé.
2. Appuyez sur la touche Start, maintenez-la enfoncée en avançant en même temps le sélecteur de programme vers la droite sur la position 2. Relâchez la touche.

Le mode réglage est activé et le volume pré-réglé pour les signaux d'indication apparaît dans le bandeau d'affichage (par ex. à la fin du programme).

Modifier les réglages

En appuyant plusieurs fois sur la touche **Fin dans**, vous modifiez sur les positions du sélecteur de programme :

- **2** : le volume sonore des signaux d'indication et/ou
- **3** : le volume sonore des signaux des touches.



Quitter le mode réglage

Vous pouvez maintenant mettre fin à la procédure et régler le sélecteur de programme sur **Arrêt** (Off). Les réglages sont enregistrés.



Nettoyage et entretien

⚠ Mise en garde

Danger de mort !

Risque d'électrocution en cas de contact avec des composants sous tension.
Éteignez l'appareil et retirez la fiche de la prise.

⚠ Mise en garde

Risque d'empoisonnement !

Des détergents contenant des solvants par ex. essence de nettoyage peuvent dégager des vapeurs toxiques.
N'utilisez jamais de détergents contenant des solvants.

Attention !

Damage de l'appareil

Des détergents contenant des solvants, par ex. essence de nettoyage, peuvent endommager les surfaces et pièces de la machine.

N'utilisez jamais de détergents contenant des solvants.

Pour prévenir la formation de biofilm et des mauvaises odeurs :

Remarques

- Assurez une bonne aération du local où le lave-linge est installé.
- Laissez le hublot et le bac d'introduction légèrement ouverts lorsque vous n'utilisez pas le lave-linge.
- Lavez de temps en temps avec un programme **Coton 60°C** en utilisant une lessive en poudre toutes températures.

Corps de la machine / bandeau de commande

- Essuyez le corps de la machine et le bandeau de commande avec un chiffon humide.

- Enlevez immédiatement les restes de la lessive.
- Le nettoyage au jet d'eau est interdit.

Tambour de lavage

Utiliser un produit de nettoyage sans chlore, ne pas utiliser de laine d'acier.

En cas de dégagement d'odeurs du lave-linge ou bien pour le nettoyage du tambour, exécuter selon le modèle le programme **Nettoyage tambour 90°C** ou **Coton 90 °C** sans linge. Pour cela, utiliser une lessive en poudre toutes températures.

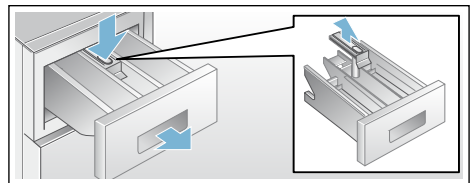
Détartrage

Un détartrage n'est pas nécessaire si la lessive a été correctement dosée. Si un détartrage s'impose malgré tout, procédez comme indiqué par le fabricant de produit détartrant. Vous pouvez vous procurer des produits détartrants appropriés via notre site Internet ou le service après-vente.

Bac à produits et boîtier

S'il contient des résidus de produit lessiviel ou de produit assouplissant :

1. Tirez le bac à produit lessiviel.
Appuyez sur l'insert et retirez complètement le bac.
2. Retirez l'insert : avec un doigt, poussez l'insert de bas en haut.



3. Avec de l'eau et une brosse, nettoyez le bac d'introduction du produit et l'insert, puis séchez-les. Nettoyez le boîtier aussi à l'intérieur.

4. Posez l'insert et faites-le encranter (introduisez le cylindre sur la tige de guidage).
5. Introduisez le tiroir à produit lessiviel.

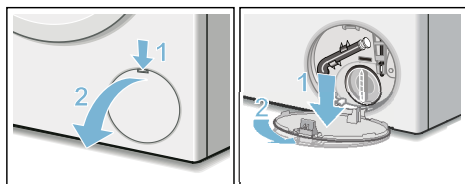
Remarque : Laissez le bac à produit lessiviel ouvert afin que l'eau restante puisse s'évaporer.

Pompe de vidange bouchée, vidange de secours

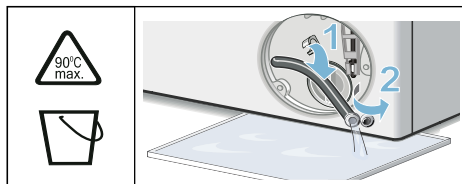
Mise en garde **Risque de brûlure !**

Lors du lavage à haute température, le bain lessiviel est très chaud. Si vous touchez le bain lessiviel très chaud, vous risquez de vous ébouillanter. Attendez que le produit lessiviel ait refroidi.

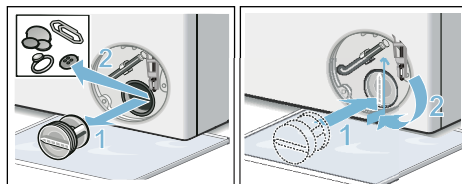
1. Refermez le robinet d'eau afin que l'eau cesse d'affluer et qu'il ne soit pas nécessaire de l'évacuer par la pompe de vidange.
2. Éteindre l'appareil. Débranchez la fiche mâle de la prise de courant.
3. Ouvrez la trappe de service et retirez-la.



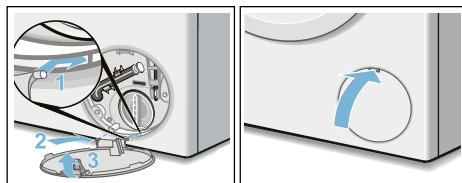
4. Sortez le flexible de vidange de sa fixation. Retirez la coiffe d'obturation, laissez le bain lessiviel s'écouler dans un récipient adéquat. Enfoncez la coiffe obturatrice et mettez le flexible de vidange en place dans la fixation.



5. Dévissez délicatement le bouchon de la pompe, de l'eau résiduelle peut s'écouler. Nettoyez le compartiment intérieur, le filetage du couvercle de pompe et le carter de pompe. Le rotor de la pompe de vidange doit pouvoir tourner librement. Remettez le couvercle en place et vissez-le. Il faut que la poignée se trouve à la verticale.



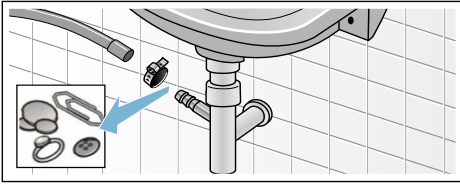
6. Remettez la trappe de service en place et refermez-la.



- Remarque :** Pour empêcher que lors du lavage suivant du produit lessiviel non utilisé gagne le flexible d'écoulement : Versez 1 litre d'eau dans le compartiment II puis lancez le programme **Vidange**.

Flexible d'écoulement bouché au niveau du siphon

1. Éteindre l'appareil. Débranchez la fiche mâle de la prise de courant.
2. Détachez le collier du flexible. Retirez prudemment le flexible d'écoulement, l'eau résiduelle risque de couler.
3. Nettoyez le flexible d'écoulement et l'embout du siphon.



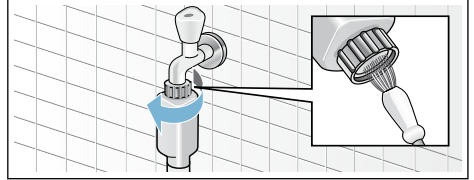
4. Remmanchez le flexible d'écoulement et sécurisez le point de raccordement à l'aide du collier du flexible.

Filtre bouché dans l'arrivée d'eau

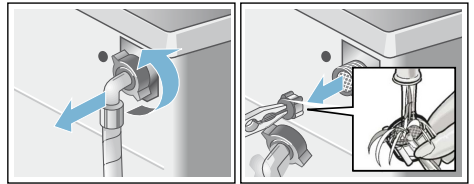
Pour cela faites se résorber d'abord la pression de l'eau régnant dans le flexible d'arrivée d'eau :

1. Fermer le robinet d'eau.
2. Sélectionner un programme quelconque (sauf Rinçage/ Essorage/Vidange).
3. Appuyer sur la touche Start. Laisser le programme fonctionner env. 40 secondes.

4. Régler le programmeur sur **Arrêt** (Off). Débrancher la fiche mâle de la prise de courant.
5. Nettoyage du filtre au robinet d'eau : Débrancher le flexible du robinet d'eau. Nettoyer le filtre à l'aide d'une petite brosse.



6. Nettoyage du filtre à l'arrière de l'appareil sur les modèles Standard et Aqua-Secure : Retirer le flexible au dos de l'appareil, Extraire le filtre avec une pince et le nettoyer.



7. Raccorder le flexible et vérifier son étanchéité.

Dérangements, Que faire si ...

Déverrouillage d'urgence

par ex. en cas de coupure de courant

Le programme continue quand le courant est rétabli.

Si vous voulez malgré tout retirer du linge, vous pouvez ouvrir le hublot de remplissage en procédant comme décrit ci-après :

Mise en garde **Risque de brûlure !**

Vous risquez de vous ébouillanter pendant le lavage à haute température, en cas de contact avec le bain lessiviel et le linge très chauds.

Laissez-les refroidir le cas échéant.

Mise en garde **Risque de blessure !**

Si vous introduisez les doigts dans le tambour en rotation, vous risquez de vous blesser les mains.

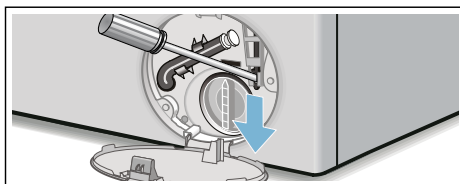
Ne mettez jamais la main dans le tambour en rotation.
Attendez que le tambour ait cessé de tourner.

Attention ! **Dégâts des eaux**



L'eau qui s'écoule risque de provoquer des dégâts.




N'ouvrez pas le hublot de remplissage si de l'eau demeure visible au niveau du hublot.

1. Éteindre l'appareil. Débranchez la fiche mâle de la prise de courant.
2. Vidangez le bain lessiviel.
3. A l'aide d'un outil, tirez le dispositif de déverrouillage d'urgence vers le bas puis relâchez-le.
Ensuite, le hublot peut s'ouvrir.

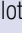



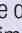

Indications dans le bandeau d'affichage




Affichage	Cause/remède
 s'allume	<p>Le hublot est verrouillé :</p> <ul style="list-style-type: none"> ■ lorsque le programme est en cours, ■ à l'état de pause. Il n'est pas possible d'ajouter du linge. <ul style="list-style-type: none"> - Température trop élevée. Attendez que la température baisse. - Le niveau d'eau est trop élevé. Le cas échéant, refermez le hublot immédiatement. Appuyez sur la touche Start pour poursuivre le programme.
 clignote	<ul style="list-style-type: none"> ■ Hublot non correctement fermé : <ul style="list-style-type: none"> - Le cas échéant, poussez ou ouvrez le hublot, puis poussez-le à nouveau pour le refermer. - Linge coincé. Ouvrez, puis fermez de nouveau le hublot. - Le cas échéant, éteignez l'appareil et rallumez-le ; réglez le programme puis effectuez des réglages personnalisés et lancez le programme. ■ à l'état de pause. Le hublot est ouvert et le niveau d'eau est trop élevé. Refermez immédiatement le hublot. Appuyez sur la touche Start pour poursuivre le programme.

Affichage	Cause/remède
 s'allume	<ul style="list-style-type: none"> ■ Ouvrez le robinet d'eau froide à fond. ■ Tuyau d'arrivée d'eau plié/coincé. Corrigez la disposition du tuyau. ■ La pression d'eau est insuffisante. Nettoyez le filtre. → Page 35
	Sécurité enfants activée ; désactivez-la.
 s'allume	Mousse trop importante, rinçages supplémentaires enclenchés. Dosez une plus faible quantité de lessive lors du prochain lavage avec une charge de linge équivalente. → Page 30
: Fin dans clignote	Tension d'alimentation trop basse.
. Fin dans clignote	Sous-tension dans le programme de lavage. Le programme est prolongé. → Page 32
E:18	<ul style="list-style-type: none"> ■ La pompe d'évacuation est obstruée. Nettoyez la pompe d'évacuation. ■ Tuyau d'évacuation/flexible d'écoulement bouché. Nettoyez le tuyau d'évacuation au niveau du siphon. → Page 35
E:23	Présence d'eau dans la cuvette de fond, présence d'une fuite dans l'appareil. Fermez le robinet d'eau. Appelez le service après-vente !
H:32 clignote avec Fin en alternance à la fin du programme	C'est normal – le système de contrôle anti-balourd a interrompu l'essorage car le linge était inégalement réparti dans le tambour. Répartissez les petites et grosses pièces de linge dans le tambour. Essorez éventuellement de nouveau le linge.
Autres affichages	Éteignez l'appareil, patientez 5 secondes, puis rallumez-le. Si l'affichage réapparaît, prévenez le service après-vente. → Page 40

Dérangements, Que faire si ...

Dérangements	Cause/remède
De l'eau fuit.	<ul style="list-style-type: none"> ■ Raccordez correctement/remplacez le tuyau d'évacuation. ■ Serrez à fond le raccord du tuyau d'arrivée d'eau.
L'appareil n'est pas alimenté en eau. Lessive non ajoutée.	<ul style="list-style-type: none"> ■ Touche Start non sélectionnée ? ■ Robinet d'arrivée d'eau non ouvert ? ■ Filtre éventuellement bouché ? Nettoyez le filtre. → Page 35 ■ Tuyau d'arrivée d'eau coudé ou pincé ?
Il est impossible d'ouvrir le hublot.	<ul style="list-style-type: none"> ■ Fonction de sécurité active. Interruption du programme ? → Page 31 ■  Sécurité-enfants activée ? Désactivez la touche. → Page 30 ■ - - - (cuve pleine = sans essorage final) sélectionné ? → Page 31 ■ Ouverture possible uniquement par le dispositif de déverrouillage de secours ? → Page 36
Le programme ne démarre pas.	<ul style="list-style-type: none"> ■ Touche Start enfoncée ? ■ Fin dans sélectionné ? ■ Hublot fermé ? ■  Sécurité-enfants activée ? Désactivez la touche. → Page 30

Dérangements	Cause/remède
Bref à-coup/début de rotation du tambour après le lancement du programme.	C'est normal - lors du démarrage du programme de lavage, un bref à-coup du tambour peut se produire, en raison du test interne du moteur.
Lessive non évacuée.	<ul style="list-style-type: none"> ■ - - (cuve pleine = sans essorage final) sélectionné ? → Page 31 ■ Nettoyez la pompe d'évacuation. ■ Nettoyez le flexible d'écoulement et/ou le tuyau d'évacuation.
Eau non visible dans le tambour.	C'est normal - l'eau se trouve en dessous de la zone visible.
Résultat de l'essorage non satisfaisant. Linge mouillé/trop humide.	<ul style="list-style-type: none"> ■ C'est normal - Le système de contrôle anti-balourd a interrompu l'essorage car le linge était inégalement réparti dans le tambour. Répartissez les petites et les grosses pièces de linge dans le tambour. ■ Protection anti-froissage (selon le modèle) sélectionnée ? ■ Vitesse trop faible sélectionnée ?
Démarrages répétitifs de l'essorage court.	C'est normal - Le système de contrôle anti-balourd compense le balourd.
Le programme dure plus longtemps que d'habitude.	<ul style="list-style-type: none"> ■ C'est normal - Le système de contrôle anti-balourd compense le balourd en répartissant plusieurs fois le linge. ■ C'est normal - Le système de contrôle de la mousse est actif, il a ajouté un rinçage supplémentaire.
Modification du temps restant en cours de lavage.	C'est normal - l'appareil optimise le déroulement du programme lors du processus de lavage respectif. Cela peut conduire à la modification de la durée du programme dans le bandeau d'affichage.
Présence d'eau dans le compartiment  à produits d'entretien.	<ul style="list-style-type: none"> ■ C'est normal - Ceci ne gêne pas l'efficacité du produit d'entretien. ■ Nettoyez l'insert le cas échéant.
Odeurs se dégageant du lave-linge.	<p>Selon le modèle, exécutez le programme Nettoyage tambour 90 °C ou Coton 90 °C sans linge.</p> <p>Pour ce faire, utilisez une lessive en poudre toutes températures ou une lessive contenant un agent blanchissant.</p> <p>Remarque : Pour éviter la formation de mousse, utilisez uniquement la moitié de la quantité de lessive recommandée par le fabricant de la lessive. N'utilisez pas de lessive pour lainages ou textiles délicats.</p>
Symbole  allumé dans le bandeau d'affichage. De la mousse sort le cas échéant du bac à produits.	<p>Quantité de lessive utilisée trop importante ?</p> <p>Versez une cuillerée à soupe de produit assouplissant dans 1/2 l d'eau, mélangez puis versez le mélange dans le compartiment II (pas avec les textiles pour le plein air, les tenues de sport ni les duvets !).</p> <p>Au prochain lavage, diminuez la quantité de lessive utilisée.</p>
Bruits et vibrations importants, l'appareil se déplace tout seul pendant l'essorage.	<ul style="list-style-type: none"> ■ Appareil correctement nivelé ? Nivelez l'appareil. → Page 17 ■ Pieds de l'appareil immobilisés ? Stabilisez les pieds de l'appareil. → Page 17 ■ Cales de transport enlevées ? Retirez les cales de transport. → Page 14

Dérangements	Cause/remède
Le bandeau d'affichage/ les voyants ne fonctionnent pas alors que l'appareil est en marche.	<ul style="list-style-type: none"> ■ Coupure de courant ? ■ Fusibles déclenchés ? Réarmez les disjoncteurs/changez les fusibles. ■ Si cette panne se reproduit, contactez le service après-vente.
Présence de résidus de lessive sur le linge.	<ul style="list-style-type: none"> ■ Les lessives sans phosphate contiennent parfois des résidus insolubles dans l'eau. ■ Choisissez Rinçage ou brossez le linge après le lavage.
Après le démarrage du programme, le tambour tourne, mais aucune eau ne s'écoule et la fonction Pause ne peut être activée.	C'est normal - pour certains programmes (par ex. Coton), une détection de la charge a lieu après le démarrage du programme pour déterminer la quantité d'eau optimale pour le lavage. Cette détection se fait sans eau et peut durer jusqu'à 2 minutes. Ensuite l'eau s'écoule et la fonction Pause est disponible.
En pause, le symbole  est allumé dans le bandeau d'affichage.	Le hublot est verrouillé. Il n'est pas possible d'ajouter du linge. <ul style="list-style-type: none"> - La température est trop élevée. Attendez que la température baisse. - Le niveau d'eau est trop élevé. Le cas échéant, refermez le hublot immédiatement. Appuyez sur la touche Start pour poursuivre le programme.
En pause, le symbole  clignote dans le bandeau d'affichage.	Le hublot est ouvert et le niveau d'eau est trop élevé. Refermez immédiatement le hublot. Appuyez sur la touche Start pour poursuivre le programme.
En pause, le symbole  est éteint dans le bandeau d'affichage.	Le hublot est déverrouillé. Il est possible d'ajouter du linge.
Si vous ne parvenez pas à remédier vous-même à un dérangement (après la mise hors tension/sous tension de l'appareil) ou lorsqu'une réparation s'impose :	
<ul style="list-style-type: none"> ■ Éteignez l'appareil puis débranchez la fiche mâle de la prise de courant. ■ Fermez le robinet d'eau et appelez le service après-vente. 	

Service après-vente

Si vous n'arrivez pas à remédier à la panne par vous-même, veuillez contacter notre service après-vente. → Page de couverture

Nous trouverons toujours une solution adaptée, aussi afin d'éviter des déplacements inutiles d'un technicien.

Veuillez indiquer au service après-vente le numéro de série (E-Nr.) et le numéro de fabrication (FD).

E-Nr. _____	FD _____
-------------	----------

E-Nr. Numéro de série
FD Numéro de fabrication

Vous trouverez ces indications aux endroits suivants *selon le modèle :
côté l'intérieur du hublot*/trappe de service ouverte* et au dos de l'appareil.

Faites confiance aux compétences du fabricant.

Adressez-vous à nous. Vous assurerez ainsi que les réparations soient réalisées par des techniciens du SAV formés à cet effet, qui recourent à des pièces de rechange d'origine.

Données techniques

Dimensions :

850 x 600 x 550 mm

(hauteur x largeur x profondeur)

Poids :

66 - 73 kg*

Raccordement au secteur :

Tension du secteur 220-240 V, 50 Hz

Intensité nominale 10 A

Puissance nominale 1900 - 2300 W

Pression de l'eau :

100 - 1000 kPa (1 - 10 bars)

Puissance absorbée hors service :

0.12

Puissance absorbée en mode veille :

0.50

* selon le modèle



Garantie Aqua-Stop

Valable uniquement pour les appareils équipés du dispositif Aqua-Stop

En plus de la garantie constructeur (et de la garantie revendeur), nous assurons un dédommagement aux conditions suivantes :

1. Si notre système Aqua-Stop est à l'origine d'un dégât des eaux chez un particulier, nous nous engageons à compenser le préjudice subi.
2. La garantie de responsabilité vaut pour toute la durée de vie de l'appareil.
3. Condition préalable pour faire valoir un recours en garantie : l'appareil équipé de l'Aqua-Stop doit avoir été installé et raccordé de manière professionnelle, suivant les indications de notre notice ; cette condition préalable concerne également la rallonge Aqua-Stop (accessoire d'origine).
Notre garantie ne couvre pas les conduites d'arrivée ou robinetteries défectueuses situées en amont du raccordement de l'Aqua-Stop au robinet d'eau.
4. En principe, vous n'avez pas à surveiller le fonctionnement des appareils équipés de l'Aqua-Stop ni à fermer le robinet d'arrivée d'eau à l'issue du lavage.
Ceci dit, si vous devez vous absenter de votre domicile pendant plusieurs semaines (pour des vacances, par exemple), fermez le robinet d'arrivée d'eau.



Merci d'avoir acheté un appareil électroménager Bosch !

Enregistrez votre nouvel appareil sur MyBosch dès maintenant et profitez directement :

- **De conseils et d'astuces de nos experts pour votre appareil**
- **D'options d'extension de garantie**
- **De réductions pour les accessoires et pièces de rechange**
- **D'un manuel numérique et de toutes les données sur l'appareil, à portée de main**
- **D'un accès aisé au Service dédié aux appareils électroménagers Bosch**

Enregistrement gratuit et simple, y compris sur les téléphones mobiles :

www.bosch-home.com/welcome

BOSCH
HOME APPLIANCES
SERVICE

Besoin d'aide ? Vous trouverez la solution ici.

Des conseils d'expert pour vos appareils électroménagers Bosch, vous avez besoin d'aide ou d'une réparation d'experts Bosch.

Découvrez les différents services prévus par Bosch pour vous aider :

www.bosch-home.com/service

Vous trouverez les coordonnées du service après-vente des différents pays dans la liste ci-jointe.

Robert Bosch Hausgeräte GmbH

Carl-Wery-Straße 34

81739 München, GERMANY

www.bosch-home.com



9001316692 (9903)

fr