

SIEMENS



Tvättmaskin

WI ...V2

siemens-home.bsh-group.com/welcome

sv Bruks- och uppställningsanvisning

Register
your
product
online

Din nya tvättmaskin

Du har köpt en Siemens-tvättmaskin.

Ta några minuter och läs bruksanvisningen, så att du lär dig tvättmaskinens fördelar.

Varje tvättmaskin som lämnar fabriken uppfyller kraven i Siemens kvalitetssäkring när det gäller funktion och felfritt skick.

Mer information om våra produkter, tillbehör, reservdelar och service hittar du på vår webbsida www.siemens-home.bsh-group.com eller så kan du vända dig direkt till service.

Om bruks- och installationsanvisningen beskriver olika modeller finns avvikelserna angivna på respektive ställe.



Använd inte tvättmaskinen förrän du läst bruks- och installationsanvisningen!

Illustrationsregler

Varning!

Kombinationen av symbol och varningstext varnar för möjliga risksituationer. Livsfara eller risk för personskador om du inte följer anvisningarna.

Obs!

Varningstexten varnar för en eventuellt farlig situation. Risk för sak- och/eller miljöskador om du inte följer anvisningarna.

Anvisning/tips

Anvisningar om hur du använder enheten optimalt/nyttig information.

1. 2. 3. / a) b) c)

Siffror eller bokstäver markerar momenten.

■ / - / -

Rutor eller snedstreck markerar uppräkningspunkter.

Innehållsförteckning

 Avsedd användning	5	Blötläggning	31
 Säkerhetsanvisningar	6	 Tvättmedel	32
Barn/funktionshinderade/husdjur	6	Välja rätt tvättmedel	32
Installation	7	Spara energi och tvättmedel	32
Användning	9	P+ Programförinställningar	33
Rengöring/skötsel	10	Temperatur	33
 Miljövård	11	Centrifugeringsvarvtal	33
Förpackning/uttjänt maskin	11	Färdig om	33
Spartips	11	P+ Extra programinställningar	34
 Uppställning och anslutning	12	speed/eco	34
Medföljande tillbehör	12	Skrynkelskydd	34
Säkerhetsanvisningar	13	Vatten+/Sköljning+	34
Uppställningsplatsen	13	Förtvätt	34
Uppställning på glidplåtar	13	 Så använder du maskinen	35
Under-/inbyggnad under hög bänkskiva	14	Förberedelser	35
Uppställning på sockel eller trägol	14	Välj program/slå på maskinen	35
Uppställning på stativ med utdragslåda	14	Ändra programinställningarna	35
Ta bort transportsäkringarna	15	Välja extra programinställningar	35
Slang- och sladdlängder	16	Lägga tvätt i trumman	36
Vattenanslutning	17	Dosera och fylla på tvätt- och sköljmedel	37
Avlopp	18	Starta programmet	38
Nivellering	18	Barnspärr	39
Elanslutning	19	Fylla på tvätt	39
Inbyggnad	19	Ändra programmet	39
Före 1:a tvättomgången	25	Avbryta programmet	39
Transport	26	Programslut vid Sköljstopp	39
 Lär dig enheten	27	Programslut	40
Tvättmaskin	27	Ta ur tvätten/slå av maskinen	40
timeLight	27	 Givare	41
Kontroller	28	Mängdautomatik	41
Display	29	System för obalanskontroll	41
 Tvättgods	30	VoltCheck	41
Förbehandla tvätten	30	 Maskininställningar	42
Sortera tvätten	30		
Stärkning	31		
Färgning/blekning	31		

 Rengöring och skötsel	43
Hölje/kontroller	43
Tvätttrumman	43
Avkalkning	43
Tvättmedelsfack och hölje	44
Avloppspumpen igensatt, nödtömning	45
Avloppsslangen är igensatt vid anslutningen på avloppsröret	46
Filtret i vattenanslutningen är igensatt	46
 Felsökning	48
Nödupplåsning	48
Information på displayen	49
Felsökning	50
 Service	52
 Tekniska data	53
 Aquastop-garanti	54



Avsedd användning

- Maskinen är bara avsedd för hemanvändning.
- Installera eller använd inte maskinen i utrymmen med frostrisk och/eller uteliknande förhållanden. Risk för maskinskador om restvattnet fryser. Slangarna kan spricka om de fryser.
- Maskinen är bara avsedd för tvätt av maskintvättbart tvättgods samt handtvättbart ylle (se tvättråden på tvättgodset) i hemmet. All annan användning av maskinen är ej avsedd användning och inte tillåten.
- Maskinen är avsedd för vattenanslutning och vanliga tvättmedel och -tillsatser (avsedda för tvättmaskin).
- Maskinen är avsedd för användning upp till max. 4000 möh.

Innan du slår på maskinen:

Titta om det finns synliga skador på maskinen. Använd inte maskinen om den är trasig. Har du problem, kontakta din återförsäljare eller service.

Läs och följ bruks- och installationsanvisningarna samt all annan dokumentation som medföljer maskinen.

Spara dokumentationen för framtida bruk och ev. kommande ägare.

Säkerhetsanvisningar

Följande säkerhetsanvisningar och varningar är till för att skydda dig från personskador och omgivande materialskador.

Försiktighetsåtgärderna är viktiga, du måste även vara försiktig vid installation, skötsel, rengöring och användning av maskinen.

Barn/funktionshindrede/ husdjur

Varning Livsfara!

Barn eller andra som inte kan bedöma riskerna med att använda maskinen kan skada sig eller hamna i livsfarliga situationer. Obs!

- Barn över 8 år och personer med fysisk, sensorisk eller mental begränsning eller personer som saknar erfarenhet eller kunskap får bara använda maskinen om någon ansvarig övervakar eller instruerar hur man använder maskinen säkert samt de förstått riskerna med att använda maskinen.
- Låt inte barn leka med maskinen.
- Låt inte barn rengöra eller sköta maskinen utan uppsikt.
- Håll barn under 3 år och husdjur borta från maskinen.

- Lämna inte maskinen utan uppsikt när barn eller andra som inte kan bedöma riskerna är i närheten.

Varning Livsfara!

Barn kan bli inlåsta i maskinen och hamna i en livsfarlig situation.

- Ställ inte maskinen bakom en dörr, det kan blockera luckan så att den inte öppnar ordentligt.
- När maskinen är uttjänt, dra ut kontakten ur uttaget **innan** du kappar sladden och slår sönder lucklåset.

Varning Kvävningsrisk!

Barn kan sno in sig i förpackning/plastfolie eller förpackningsdetaljer om de leker med dem, de kan även dra dem över huvudet och kvävas.

Håll förpackning, plastfolie och förpackningsdetaljer utom räckhåll för barn.

Varning Förgiftningsrisk!

Tvättmedel och -tillsatser kan ge förgiftning vid förtäring. Om du av misstag sväljer dem, sök läkarvård. Håll tvättmedel och -tillsatser utom räckhåll för barn.

⚠ Varning**Risk för brännskador!**

Maskinens luckglas blir varmt när du tvättar på hög temperatur.

Se till så att barn inte tar på maskinens lucka när den är varm.

⚠ Varning**Irriterar ögon/hud!**


Kontakt med tvättmedel och -tillsatser kan ge ögon-/hudirritation.

Skölj ögon/hud noggrant vid kontakt med tvättmedel och -tillsatser. Håll tvättmedel och -tillsatser utom räckhåll för barn.

Installation**⚠ Varning****Risk för elstöt/brand/materialskador/maskinskador!**

Är maskinen inte installerad ordentligt kan det leda till livsfarlig situation. Kontrollera följande:

- uttagets matarspänning matchar maskinens märkspänning (märkskylten). Anlutningseffekt och avsäkring står också på märkskylten.
- enheten är växelströmsansluten via rätt installerat, jordat uttag. Det ska alltid gå att komma åt uttaget.

- kontakt och jordat uttag matchar och ger ordentlig jordning.
- Installationen ska ha rätt ledningsarea.
- Det ska alltid gå att komma åt kontakten. Om det inte går så krävs fast installation med 2-polig brytare som uppfyller elsäkerhetsföreskrifterna.
- Använd bara jordfelsbrytare märkta: . Märkningen är enda sättet att se att den uppfyller gällande föreskrifter.

⚠ Varning**Risk för elstöt/materialskador/maskinskador!**

Är maskinens sladd ändrad eller skadad, så finns risk för elstöt, kortslutning eller brand på grund av överhettning. Sladden får inte bli veckad, klämd eller ändrad och inte heller komma i kontakt med värmekällor.

⚠ Varning**Brandrisk/risk för materialskador/maskinskador!**

Förlängningssladdar och grenuttag kan leda till brand på grund av överhettning eller kortslutning.

Anslut enheten direkt i rätt installerat, jordat uttag. Använd inte förlängningssladdar, grenuttag och sladdosor.

Varning

Risk för personskada/ materialskada/maskinskada!

- Maskinen kan vibrera och vandra vid användning, risk för person- eller materialskada.
Ställ maskinen på rent, jämnt, stabilt underlag. Nivellera maskinen med vattenpass och skruvfötterna.
- Tar du tag i maskinens utstickande delar (t.ex. luckan) för att lyfta eller flytta maskinen, så kan de gå av och ge personskador.
Ta inte tag i maskinens utstickande delar för att flytta maskinen.

Varning

Risk för personskador!

- Maskinen är mycket tung. Lyft kan ge personskador. Lyft inte maskinen själv.
- Maskinen har vassa kanter som kan skära dig i händerna.
Ta inte på maskinens vassa kanter. Använd skyddshandskar vid lyft.
- Risk för snubbling och personskador om du inte drar slang och sladd ordentligt.
Dra slangar och sladdar så att ingen riskerar att snubbla på dem.

Obs!

Material-/maskinskador

- Maskinen fungerar inte som den ska om vattentrycket är för högt eller lågt, det kan även ge material- eller maskinskador.
Se till så att vattentrycket i matningen är minst 100 kPa (1 bar) och inte överstiger 1000 kPa (10 bar).
- Ändrade eller skadade slangar kan ge material- eller maskinskador.
Slangarna får inte bli veckade, klämda, ändrade eller kapade.
- Användning av andra märkens slangar för vattenanslutning kan ge material- eller maskinskador
Använd bara de medföljande slangarna eller originalreservdelsslangar.
- Maskinen är säkrad för transport med transportsäkringar. Tar du inte bort transportsäkringarna före användning, så kan det ge maskinskador.
Det är viktigt att alla transportsäkringarna är borttagna före första användning. Spara transportsäkringarna separat. Det är viktigt att du sätter i transportsäkringarna igen för att skydda maskinen vid transport.

Användning

Varning

Explosions-/brandrisk!

Tvättgods förbehandlat med rengöringsmedel som innehåller lösningsmedel, t.ex. fläckborttagning/-rengöring, kan medföra explosionsrisk om du lägger det i trumman. Skölj tvätten noga i vatten före maskintvätt.

Varning

Förgiftningsrisk!

Rengöringsmedel som innehåller lösningsmedel kan avge giftiga ångor. Använd inte rengöringsmedel som innehåller lösningsmedel.

Varning

Risk för personskador!

- Om du stöder/sätter dig på öppen lucka, så kan maskinen välta och ge personskador. Stöd dig inte mot luckan när den är öppen.
- Klättrar du upp på maskinen, så kan toppskivan gå sönder och ge personskador. Klättra inte upp på maskinen.
- Sträck dig aldrig in i trumman när den roterar, risk för handskador. Vänta tills trumman stannat.

Varning

Skållningsrisk!!

Risk för skållning när du tvättar på höga temperaturer om du kommer i kontakt med het tvättlösning (t.ex. om du tömmer het tvättlösning i tvättställ).

Ta inte i het tvättlösning.

Varning

Irriterar ögon/hud!

Tvättmedel och -tillsatser kan stänka ut om tvättmedelsfacket är öppet när maskinen är igång.

Skölj ögon/hud noggrant vid kontakt med tvättmedel och -tillsatser. Om du av misstag sväljer dem, sök läkarvård.

Obs!

Material-/maskinskador

- Överskrider du maximal tvättmängd kan maskinen inte fungera som den ska och kan det ge material- och maskinskador. Överskrid inte maximal torr tvättmängd. Se till så att du inte överskrider maximal tvättmängd i programmen .
- Överdoserar du tvättmedel eller -tillsatser kan det ge material- och maskinskador. Följ alltid tillverkarens doseringsanvisningar för tvättmedel/-tillsatser/ textilvårdsprodukter och sköljmedel.

Rengöring/skötsel

Varning **Livsfara!**

Maskinen är eldriven. Risk för elstötar om du kommer åt strömförande komponenter!
Obs!

- Slå av maskinen. Gör maskinen strömlös (dra ur kontakten).
- Ta aldrig i kontakten med fuktiga händer.
- Dra alltid i kontakten när du drar ur, inte i sladden, annars kan du skada sladden.
- Gör inga tekniska förändringar på maskinen eller funktionerna.
- Det är bara våra servicetekniker och behörig elektriker som får reparera maskinen eller arbeta på den. Samma sak gäller vid sladdbyte, om det behövs.
- Reservsladdar går att beställa hos service.

Varning **Förgiftningsrisk!**

Rengöringsmedel som innehåller lösningsmedel kan avge giftiga ångor.
Använd inte rengöringsmedel som innehåller lösningsmedel.

Varning **Risk för elstötar/material-/ maskinskador!**

Om det kommer fukt i maskinen kan det kortsluta den.
Rengör inte maskinen med högtryckstvätt, ångtvätt, slang eller vattenspruta.

Varning **Risk för personskada/ materialskada/enhetskada!**

Användning av reservdelar och tillbehör från andra tillverkare är farligt och kan ge person-, material-, och maskinskador.
För att undvika risker, använd bara originaltillbehör och originalreservdelar.

Obs! **Material-/maskinskador**

Rengörings- och förbehandlingsmedel (t.ex. fläckborttagning, förbehandlingspray) kan skada maskinens ytor vid kontakt. Obs!

- Låt inte medlen komma i kontakt med maskinens ytor.
- Rengör bara maskinen med vatten och mjuk, fuktad trasa.
- Ta bort tvättmedelsstänk och andra rester direkt.



Förpackning/uttjänt maskin



Släng förpackningen i återvinningen.

Maskinen är märkt enligt EU-direktiv 2012/19/EG om elektriskt och elektroniskt avfall (Waste electrical and electronic equipment – WEEE).

Direktivet anger ramen för återtagande och återvinning av gamla maskiner inom EU.

Spartips

- Utnyttja alltid den maximala tvättmängden för resp program. Programöversikt → Iläggsblad till bruks- och monteringsanvisning
- Tvätta normalsmutsad tvätt utan förtvätt.
- Temperaturvalen är baserade på skötselråden i textilierna. Maskinens tvättemperaturer kan avvika för att optimera effektbesparing och tvättresultat.
- **Energisparläge:** displaybelysning och timeLight (optisk golvindikering → *Sidan 38*) slocknar efter några minuter. Startknappen blinkar. Tryck på någon av knapparna för att slå på belysningen. Energisparläget är inte på när programmet är igång.
- Ska tvätten torktumlas efteråt, ställ in det centrifugeringsvarvtal som anges i torktumlarens bruksanvisning.



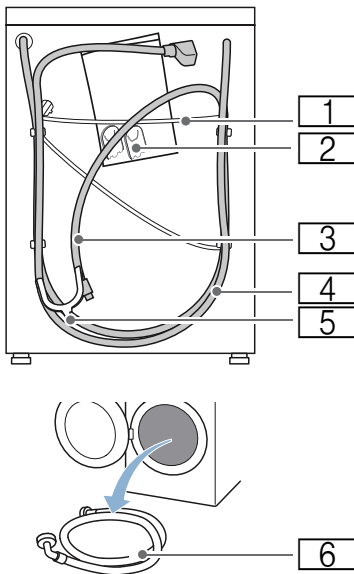
Uppställning och anslutning

Medföljande tillbehör

Anvisning: Kontrollera:

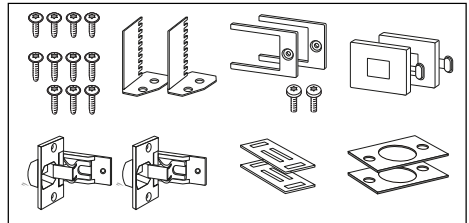
- maskinen map. transportsador.
- Använd aldrig en trasig maskin.
- map. kompletta tillbehör.

Har du anmärkningar, kontakta återförsäljaren där du köpt maskinen eller service.



- 1 Sladd
 - 2 Påse:
 - Bruks- och monteringsanvisning
 - Förteckning över serviceställen*
 - Garanti*
 - Ta först bort transportsäkringarna och sedan täcklocken över öppningarna
 - Slangklämma för att fästa avloppsslangen på vattenlåset
 - 3 Avloppsslang
 - 4 Vattenslang till Aquastop-modell
 - 5 Böj för fixering av avloppsslangen
 - 6 Vattenslang till modellerna standard/Aqua-Secure
- * beroende på modell

Monteringsdelar → Sidan 19



Bra verktyg att ha tillhands

- Vattenpass för nivellering
- Skruvnyckel
 - NV 13: för att ta bort transportsäkringarna och
 - NV 17: för att justera maskinens fötter så att den står vågrätt

Säkerhetsanvisningar

Varning

Risk för personskador!!

- Tvättmaskinen är tung. Var försiktig vid lyft/transport av tvättmaskinen.
- Lyfter du tvättmaskinen i utstående delar (t.ex. luckan), så kan de gå av och ge personskador. Lyft inte tvättmaskinen i utstående delar.
- Om du drar slang och sladd slarvigt, så finns det risk för snubbling och personskador. Dra slangar och sladdar så att du undviker snubbelrisk.

Obs!

Maskinskador

Frysta slangar kan spricka. Ställ inte tvättmaskinen i utrymmen med frostrisk och/eller utomhus.

Obs!

Vattenskador

Anslutningarna för vattentillopp- och avlopp står under högt vattentryck. Följ anvisningarna i kapitlet, så undviker du läckor och vattenskador.

Anvisningar

- Använd inte stomluckor med metallelement i närheten av kontrollerna. De kan påverka kontrollernas funktion.
- Förutom de anvisningar som nämns här kan det finnas särskilda föreskrifter från ditt lokala vattenverk och din eloperatör.
- Låt en fackman göra installationen om du är tveksam!

Uppställningsplatsen

Anvisning: Det är viktigt att maskinen sitter fast ordentligt så att den inte börjar vandra!

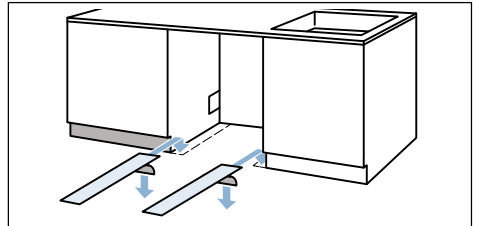
- Uppställningsytan ska vara stabil och jämn.
- Mjuka golv/beläggningar fungerar inte.

Uppställning på glidplåtar

Glidplåtarna underlättar när du ska skjuta in enheten i inbyggnadsnischen.

Glidplåtar beställer du hos återförsäljare/service med reservdelsnr: 66 1827.

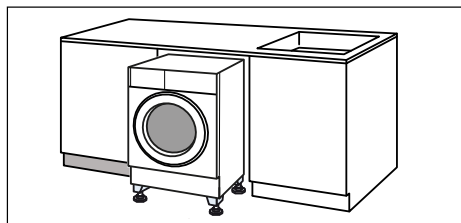
Tips: Fukta glidplåtarna med en blandning av vatten och diskmedel innan du skjuter in enheten. Använd inte fett och/eller olja.



Under-/inbyggnad under hög bänkskiva

Du kan kompensera spalten mellan enhetens hölje och bänkskivan med högre skruvfötter vid under-/inbyggnad av enheten under hög bänkskiva.

Best.nr för höjningssats: WZ 20441, WMZ 20441, Z 7060X1



Uppställning på sockel eller trägolv

Obs!

Maskinskador

Tvättmaskinen kan börja vandra och falla av sockeln vid centrifugering. Säkra maskinfötterna med fästjärn.

Best.nr WMZ 2200, WX 9756, Z 7080X0

Anvisning: Om tvättmaskinen står på trägolv:

- ställ den helst i ett hörn,
- ställ på vattenbeständig träskiva (min. 30 mm tjock) som är fästskruvad i golvet.

Uppställning på stativ med utdragslåda

Stativ best.nr: WMZ 20490, WZ 20490, WZ 20510, WZ 20520

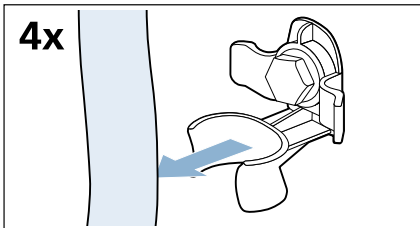
Ta bort transportsäkringarna

Obs!

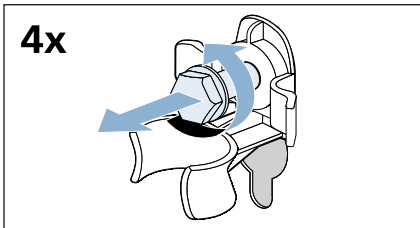
Maskinskador

- Maskinen är säkrad med transportsäkringar vid transport. Tar du inte bort transportsäkringarna, så kan du t.ex. skada trumman vid användning. Du måste ta bort alla 4 transportsäkringarna före första användning. Spara transportsäkringarna.
- Undvik transportsador, montera alltid transportsäkringarna före transport.

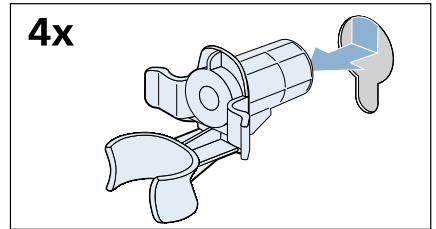
1. Ta bort slangarna ur hållarna.



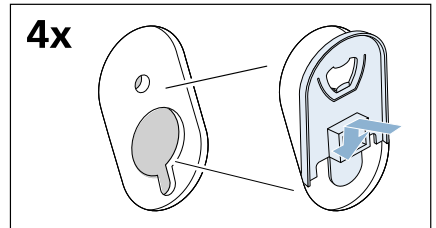
2. Lossa och ta bort samtliga 4 transportsäkringar med skruvnyckel NV 13.



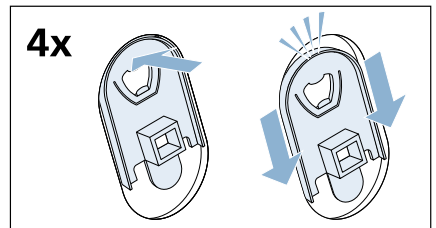
3. Ta bort hylsorna. Lossa sladden från hållarna.



4. Sätt in täckpropparna.



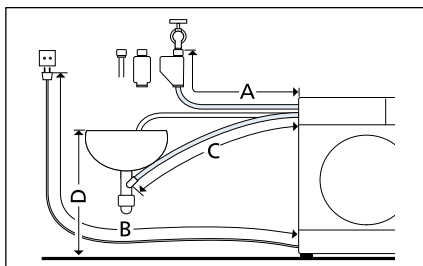
5. Tryck i täckpropparna ordentligt och skjut dem samtidigt nedåt tills hakarna snäpper fast.



Spara skruvar och hylsor för framtida transporter. → *Sidan 26*

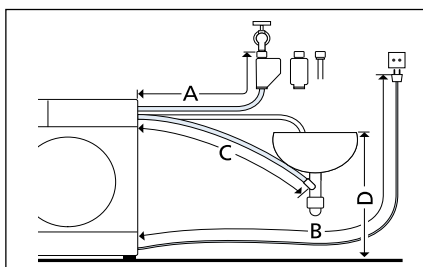
Slang- och sladdlängder

- Anslutning på tvättmaskinens vänstra sida



- A 205 cm
- B 150 cm
- C 164 cm
- D max. 100 cm

- Anslutning på tvättmaskinens högra sida



- A 160 cm
- B 195 cm
- C 215 cm
- D max. 100 cm

Tips: Du kan beställa förlängning till Aquastop- resp. kallvattenslang (ca 2,50 m) av återförsäljaren/service. Best.nr WMZ 2380, WZ 10130, CZ 11350, Z 7070X0

Vattenanslutning

Varning

Livsfara!!

Risk för stötar vid kontakt med spänningssatta delar!
Doppa inte Aquastop-säkerhetsventilen i vatten (innehåller elektrisk ventil).

Anvisningar

- Tvättmaskinen är bara avsedd för kallvattenanslutning.
- Anslut inte maskinen till blandare på trycklös varmvattenberedare.
- Använd aldrig en gammal vattenslang, använd bara den medföljande vattenslangen eller slang från auktoriserad återförsäljare!
- Vik och kläm inte vattenslangen.
- Ändra aldrig något på vattenslangen (kapa den inte, skär inte i den, då kan du inte längre vara säker på att den håller).
- Dra bara åt skruvkopplingen för hand. Drar du åt skruvkopplingen för hårt med verktyg (tång), kan du skada gängorna.

Optimalt vattentryck i ledningsnätet

min. 100 kPa (1 bar)

max. 1000 kPa (10 bar)

Öppen vattenkran ger minimiflöde 8 l/min.

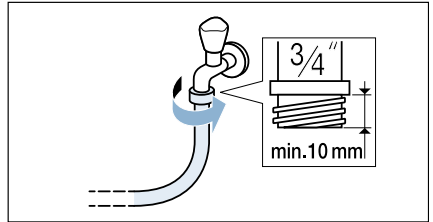
Högre vattentryck kräver strypventil uppströms.

Anslutning

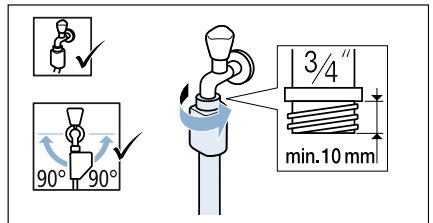
Anslut vattenslangen till vattenkran (26,4 mm = 3/4") och maskin (gäller inte modeller med Aquastop, fast installation):

■ på vattenkranen

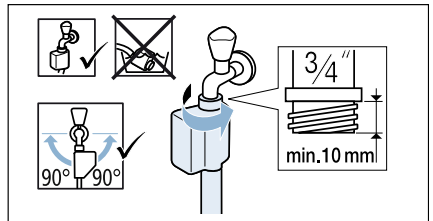
– Modell: **standard**



– Modell: **Aqua-Secure**

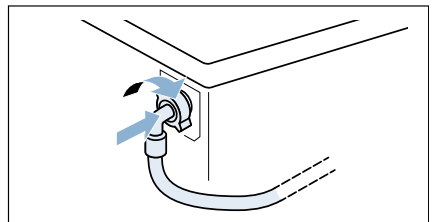


– Modell: **Aquastop**



■ på enheten

Modell: standard och Aqua-Secure



Anvisning: Öppna försiktigt vattenkranen och täthetskontrollera anslutningarna. Skruvkopplingarna har vattenledningstryck.

Avlopp

Varning

Risk för skällning!!

Det finns risk för skällning vid kontakt med het tvättlösning t.ex. vid tömning i tvättställ när du tvättar på hög temperatur.

Stick inte ned händerna i den heta tvättlösningen.

Obs!

Vattenskador

Om avloppsslangen åker ur tvättstället eller glider av anslutningen vid tömning på grund av vattentrycket, så kan vattnet som rinner ut ge vattenskador. Sätt fast avloppsslangen ordentligt så att den inte lossnar.

Obs!

Risk för sakskador!

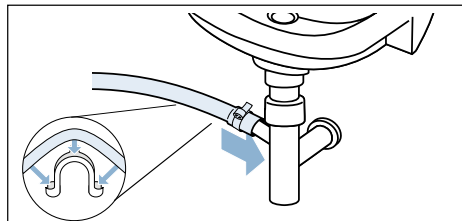
Om änden på avloppsslangen hamnar i urpumpat vatten finns risk att baksuget leder tillbaka vattnet in i tvättmaskinen och skadar maskinen/textilierna!

Tänk på följande:

- glöm inte att ta bort proppen ur handfatet.
- slangändan inte får sticka ned i urpumpat vatten.
- se till så att vattnet rinner undan tillräckligt fort.

Anvisning: Vik inte vattenavloppsslangen eller dra i den för att göra den längre.

Vattenlåsanslutning



Höjdskillnaden mellan uppställningsyta och avlopp

- för modellerna Aqua-Secure, Standard min. 60 cm - max. 100 cm,
- för modellen Aqua-Stop 0 - max. 100 cm.

Nivellering

Maskinen kan föra mycket oväsen, vibrera och "vandra" om den inte står vågrätt.

Alla 4 maskinfötterna ska stå stadigt på underlaget. Maskinen får inte vackla.

Kontrollera att maskinen är i våg med vattenpass och korrigerar nivelleringen med maskinfötterna, om det behövs.

Maskinen får inte ligga an mot sidoväggarna i inbyggnadsnischen.

Låsmuttrarna på de främre maskinfötterna ska vara fastskruvade mot höljet med skruvnyckel NV 17.

Elanslutning

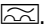
Varning **Livsfara!**

Risk för stötar vid kontakt med spänningssatta detaljer.

- Ta aldrig i kontakten med våta händer.
- Ta alltid tag i kontakten när du drar ur, inte i sladden. Annars kan du skada sladden.
- Dra aldrig ur sladden när maskinen är igång.

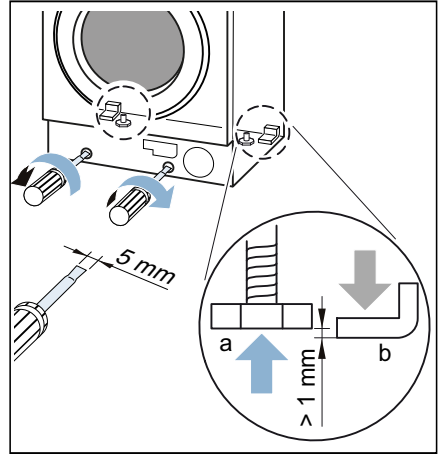
Följ anvisningarna nedan och se till så att:

Anvisningar

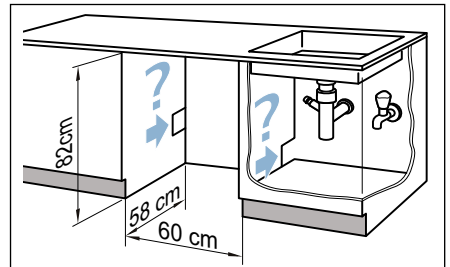
- spänningen i uttaget stämmer överens med tvättmaskinens (tyskylten).
 - Anslutningsuppgifter och nödvändig avsäkring hittar du på tyskylten.
 - du elansluter tvättmaskinen via ett rätt installerat, jordat uttag för växelström.
 - kontakt och uttag matchar.
 - ledningsarean är tillräcklig.
 - att jordningen är rätt installerad.
 - bara behörig elektriker byter sladd, när det behövs. Ny sladd finns att köpa hos service.
 - det inte finns några grenuttag/-kopplingar eller förlängningssladdar.
 - jordfelsbrytaren du använder är märkt med .
- Det är bara jordfelsbrytare märkta med den symbolen som uppfyller gällande föreskrifter.
- kontakten alltid går att nå. Om det inte går så krävs fast installation med 2-polig brytare som uppfyller elsäkerhetsföreskrifterna.
 - sladden inte blir veckad, klämd, ändrad eller kapad.
 - sladden inte kommer i kontakt med värmekällor.

Inbyggnad

1. Det går lättare att skjuta in maskinen om du (a) skruvar in de bakre maskinfötterna tills maskinen står på glidmedarna (b).



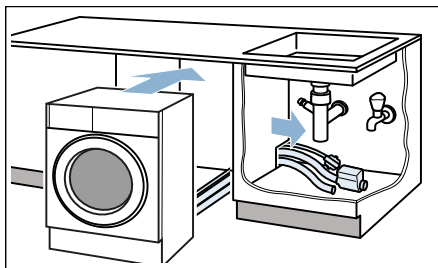
2. Förbereda inbyggnadsnischen.



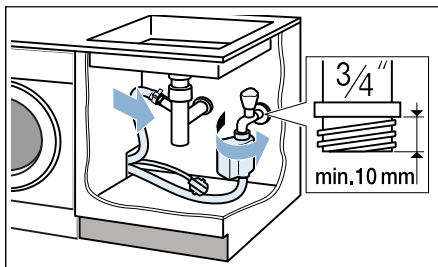
3. Dra sladd och slangar. Skjut in maskinen och låt sladd och slangar följa med.

Anvisning: Se till så att sladd och slangar inte blir klämda mellan maskinens baksida och väggen.

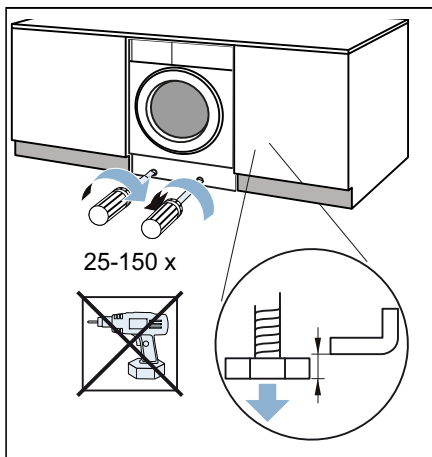
sv Uppställning och anslutning



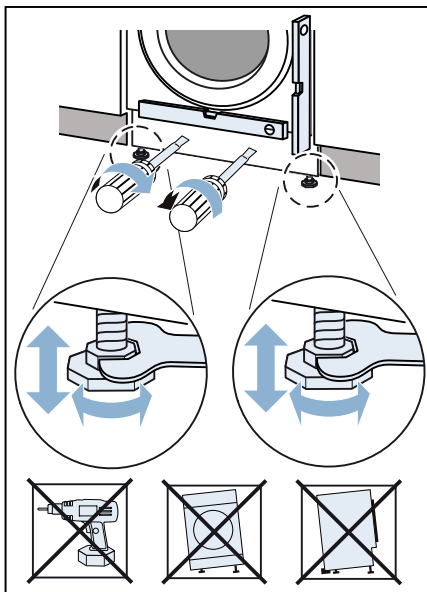
4. Anslut slangarna. → Sidan 17,
→ Sidan 18



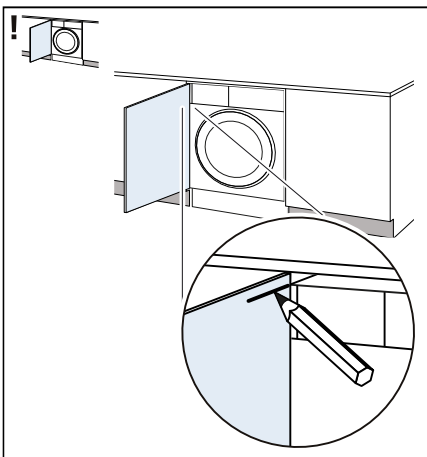
5. Maskinen måste stå på alla 4 maskinfötterna vid användning, så skruva ut de bakre fötterna.

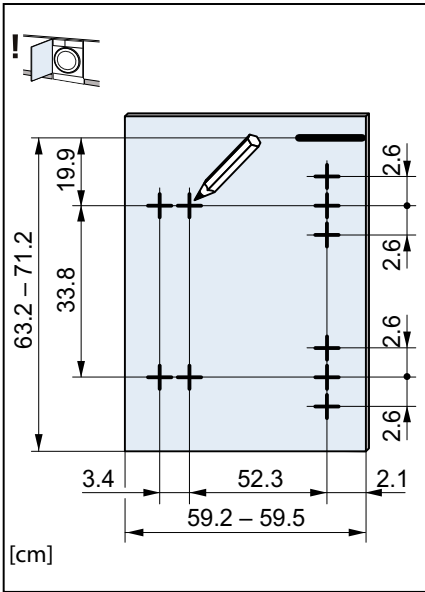


6. Nivellera maskinen med vattenpass.
→ Sidan 18

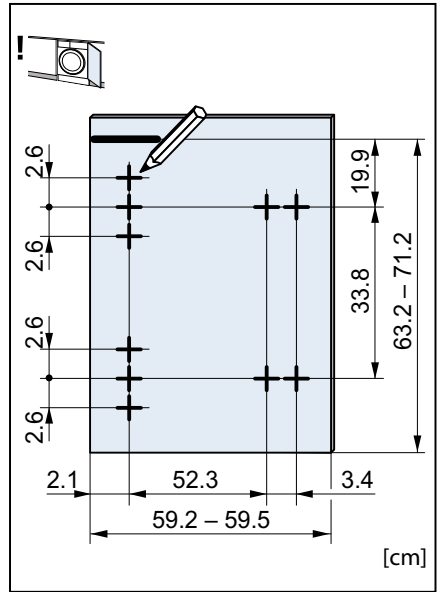


7. Håll stomluckan på den höjd du vill ha den på maskinen och markera maskinens överkant på insidan av luckan.
– Vänsterhängd lucka

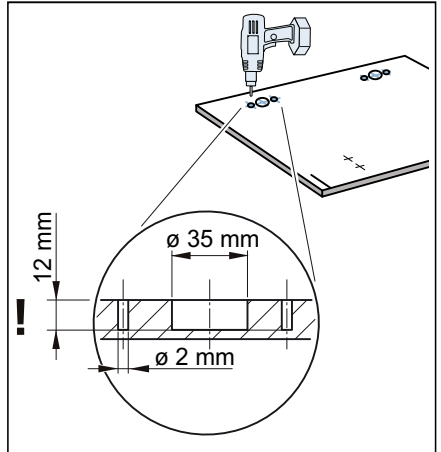
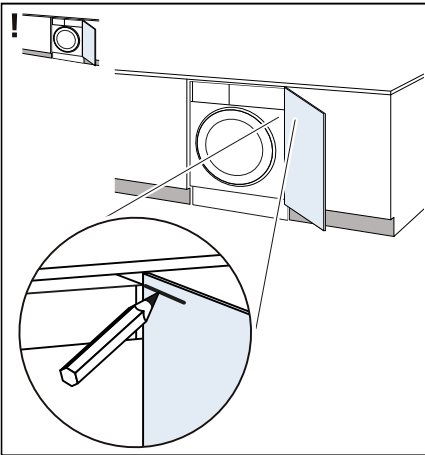




- Högerhängd lucka

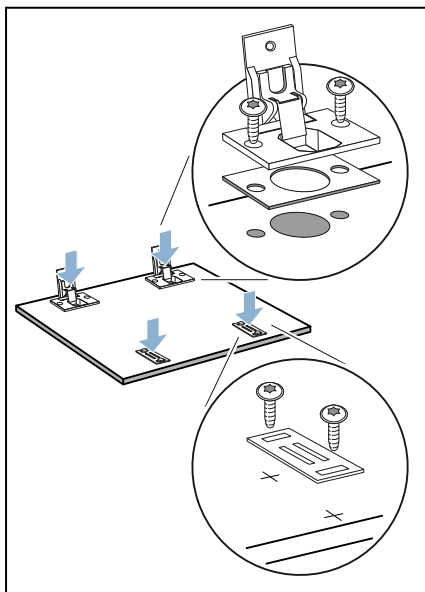


8. Borra hålen. Använd ett fräsborr till $\varnothing 35$ mm-hålet.

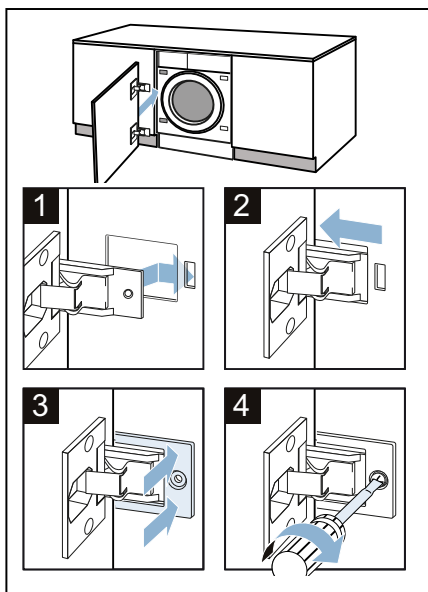


sv Uppställning och anslutning

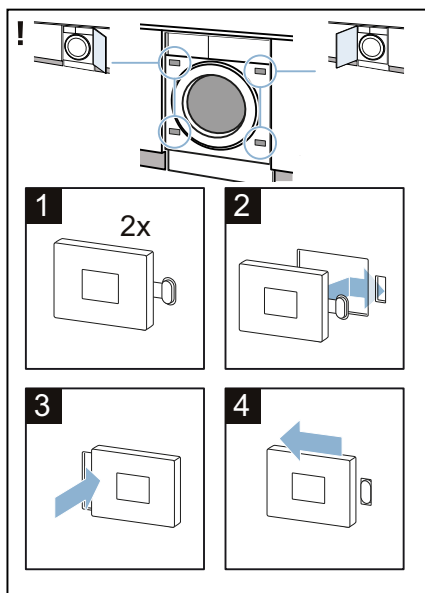
9. Sätt gångjärnen i hålen och skruva fast. Skruva fast magnetlåsens motplattor.



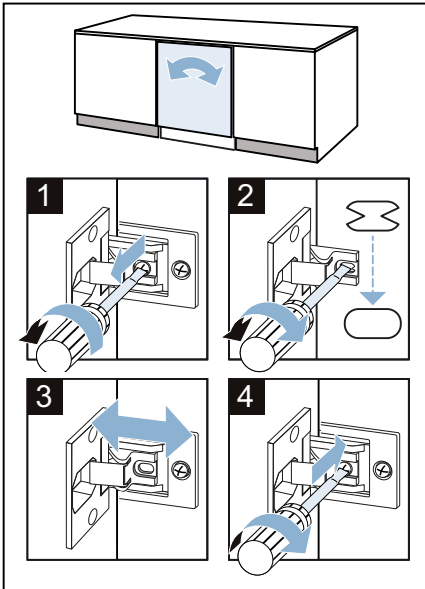
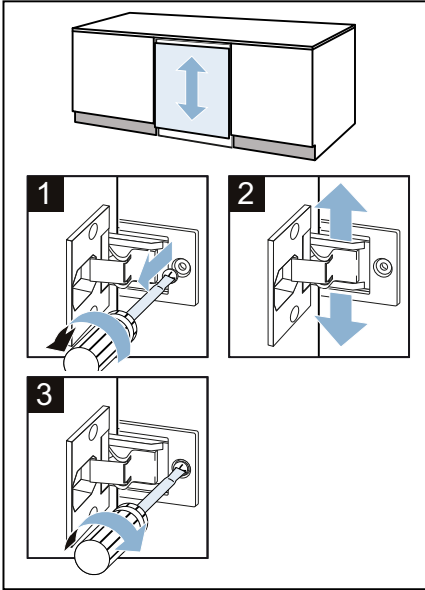
10. Sätt i gångjärnen i maskinen (1 + 2), skjut i täckskenan (3) och skruva fast (4).



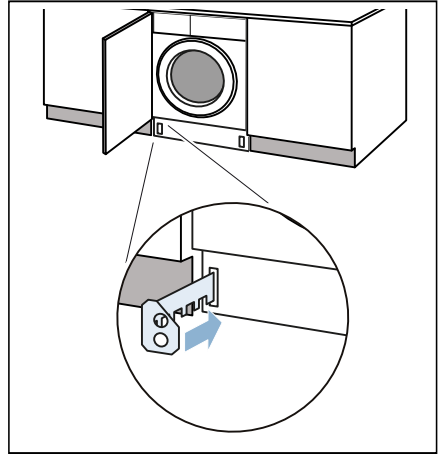
11. Sätt i magnetlåsen på maskinen.



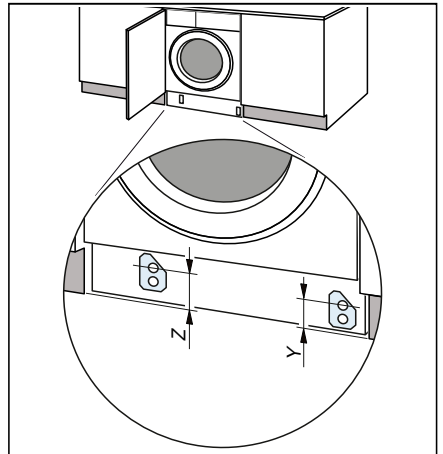
12. Rikta upp stomluckan.



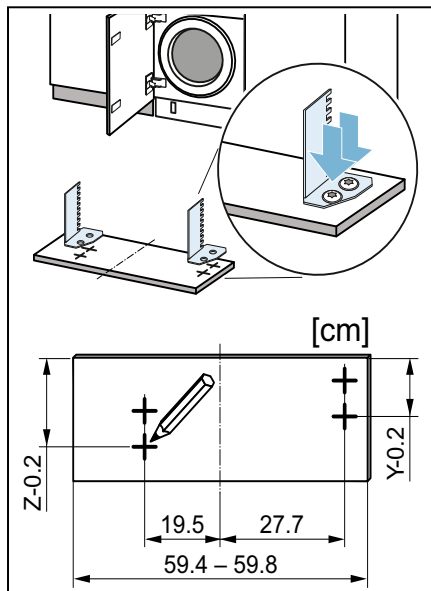
13. Sätt i sockeldistansen.



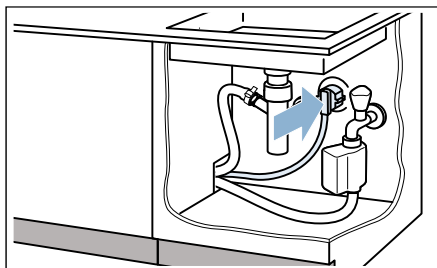
14. Ta mått Z och Y.



15. Skruva på distansen enligt måtten.



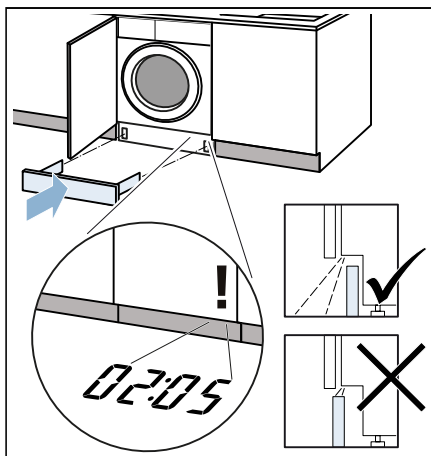
17. Sätt i kontakten i uttaget.



Maskinen är nu färdigmonterad.

16. Sätt i sockelpanelen.

Anvisning: Om sockelpanelen är framdragen eller i plan med stomfronten så syns inte timeLight* (optisk golvindikering).
*beroende på modell



Före 1:a tvättomgången

Tvättmaskinen blev ordentligt testad innan den lämnade fabriken. Kör första tvättomgången **utan** tvätt i maskinen, så får du bort ev. restvatten från provningen.

Anvisning: Tvättmaskinen **ska vara rätt installerad** och **ansluten**. se
→ *Sidan 12*

Förberedelser:

1. Sätt i kontakten.
2. Öppna vattenkranen.

Kör programmet utan tvätt i maskinen:

1. slå på enheten.
2. Stäng luckan (men lägg inte i tvätt!).
3. Ställ in programmet **Trumrengöring 90°C**.
4. Öppna tvättmedelsfacket.
5. Håll ca 1 l vatten i fack **II**.
6. Håll pulvertvättmedel i fack **II**.

- Anvisning:** Ta bara hälften av den tvättmedelsdosering tillverkaren rekommenderar, så att det inte skummar över. Använd inte ylle- eller fintvättmedel.
7. Stäng tvättmedelsfacket.
 8. Tryck på ▶III.
 9. Slå av maskinen när programmet är klart.

Nu är tvättmaskinen klar att använda.

Transport

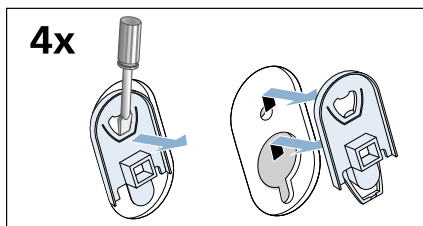
t.ex. om du flyttar

Förberedelser:

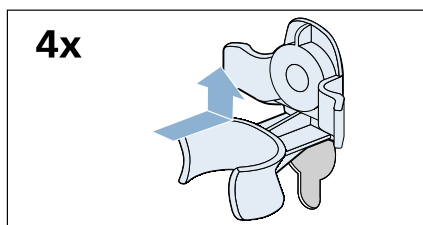
1. Stäng vattenkranen.
2. Tryckavlasta vattenslangen:
→ *Sidan 46*; Rengöring och skötsel
- igensatt vattenfilter
3. Gör tvättmaskinen strömlös.
4. Töm resten av tvättlösningen:
→ *Sidan 45*; Rengöring och skötsel
- igensatt avloppspump, nödtömning
5. Lossa vatten- och avloppsslangarna.

Sätt tillbaka transportsäkringarna:

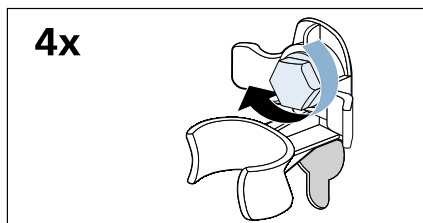
1. ta bort täcklocken och spara dem.
Använd skruvmejsel.



2. Sätt i samtliga 4 hylsor.
Kläm fast sladden på hållarna.



3. Sätt i transportsäkringarna och dra åt med skruvnyckel NV 13.



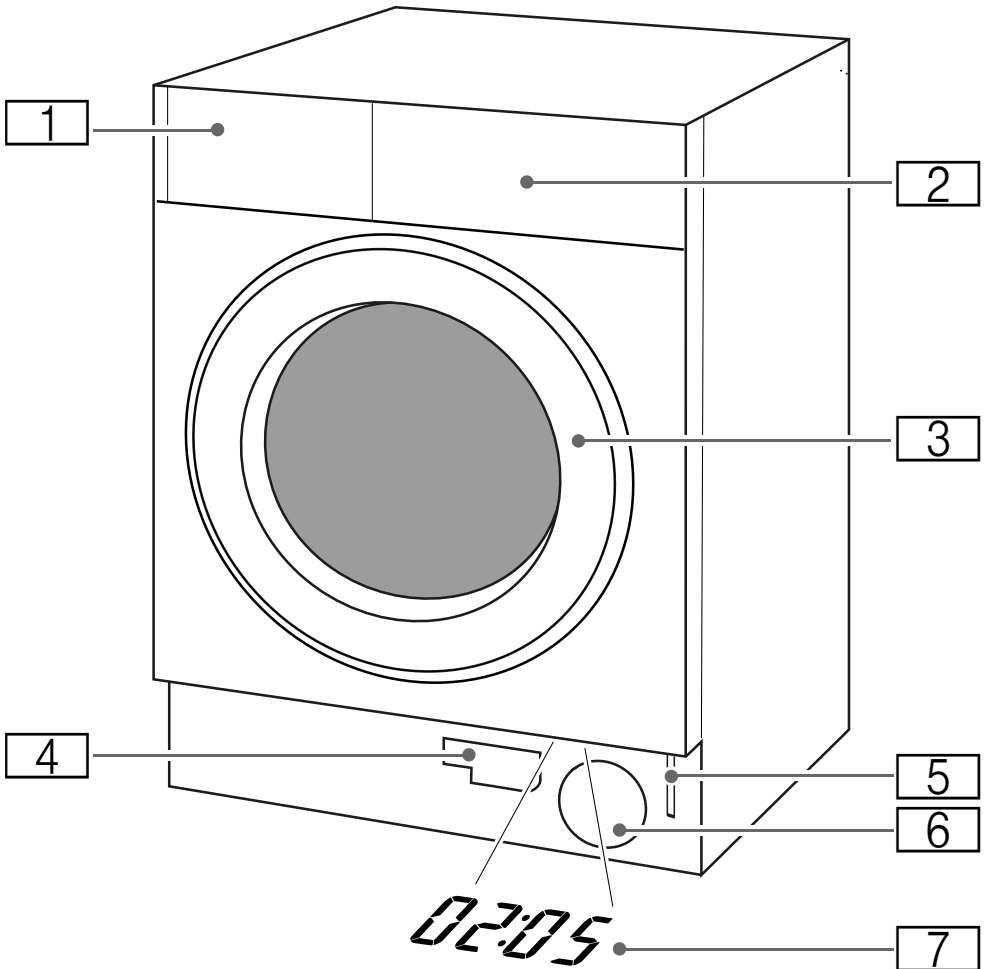
Före nästa användning:

Anvisningar

- Du **måste** ta bort transportsäkringarna!
- Häll ca 1 l vatten i tvättmedelsfack **II**, välj och slå på programmet

Urpumpning.

Det förhindrar att outnyttjat tvättmedel rinner ut i avloppet nästa tvättomgång.

 **Lär dig enheten**
Tvättmaskin

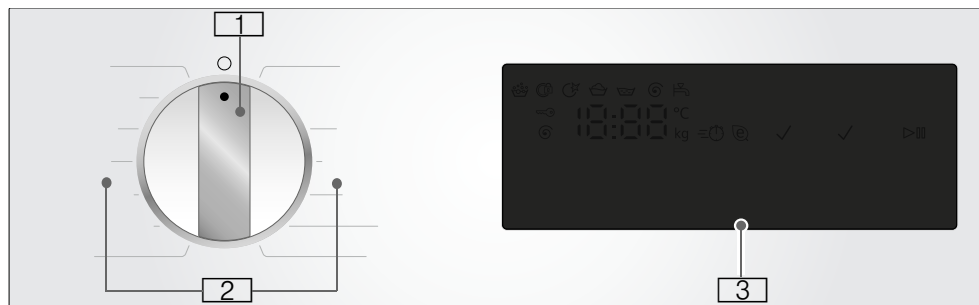
- 1 Tvättmedelsfack
- 2 Kontroller/display
- 3 Lucka och handtag
- 4 Tömningsslang
- 5 Nödupplåsning
- 6 Avloppspump
- 7 timeLight


timeLight

Du får upp en optisk golvindikering för programinfon under stomluckan när maskinen är på.

Du kan slå på eller av den optiska indikeringen. → *Sidan 42*

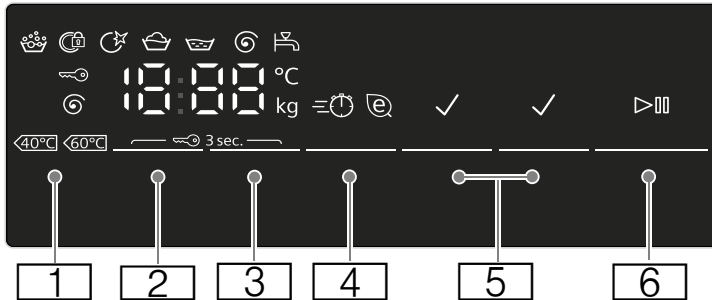
Kontroller



- 1 Programvred:**
väljer program och slår på och av tvättmaskinen via **AV**-läget ;
- 2 Program**
En översikt över alla program finns i bruks- och monteringsanvisningens bilaga.
- 3 Displayfält** för inställningar och information

Display

På displayen får du information om valt program och möjliga inställningar.



Knappar	Display för inställningsvärden	Inställning
	--- 90	Temperatur i °C; -- = kulörtvätt
	0 - 1400*, - - -	Centrifugeringsvarvtal i v/min.; 0 = ingen centrifugering, - - - = sköljstopp
	1 - 24 h	Färdig om
		speed/eco
		Vatten+/Sköljning+ **
		Skrynkelkydd **
		Förtvätt **
		startar, pausar (t.ex. för att lägga i tvätt) och avbryter ett program
+		Barnspärr /kontrollspärr
* max. centrifugeringsvarvtal beroende på modell		
** knappar beroende på modell		

Fler indikeringar	Information om
Klar - - -	Programstatus: Tvätt Sköljning Centrifugering Programslut Programslut vid Sköljstopp
	Luckan låser
	Vattenkranen är stängd/vattentrycket är för lågt
	Påminnelse om trumrengöring
	För mycket skum
	Programtid t.ex. 1:51; Färdig om-tid t.ex. 8,5 h; Rek. tvättmängd t.ex. 8,0 kg*; Programstatus t.ex. klar
* Indikering beroende på modell	



Tvättgods

Förbehandla tvätten

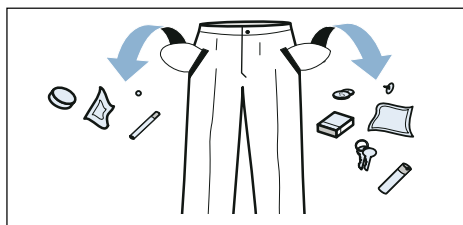
Obs!

Risk för maskin-/textilskador!

Främmande föremål (t.ex. mynt, gem, nålar, spik) kan skada tvättgodset eller tvättmaskinens komponenter.

Följ anvisningarna nedan när du förbehandlar tvätten:

- Töm fickorna.



- Ta bort metallföremål (gem etc.).
- Tvätta ömtåligt (strumpor, bygel-BH etc.) i tvättnät/tvättpåse.
- Stäng blixtlås, knyt igen örngott och påslakan.
- Borsta sand ur fickor och slag.
- Ta bort gardinkrokar eller lägg gardinerna i tvättnät/tvättpåse.

Sortera tvätten

Sortera tvätten enligt tvättråden och tillverkarens uppgifter på tvättetiketterna:

- Tygsort/fibertyp
- Färgning
 - Anvisning:** Tvätt kan färgas eller inte bli riktigt ren. Så separera vit- och kulör tvätt.
 - Tvätta nya kulörta plagg separat första gången.
- Smuts
 - Tvätta tvätt som är lika smutsiga tillsammans.

Här är några exempel på smutsgrad
→ *Sidan 32.*

- **lättsmutsigt:** ingen förtvätt, välj ev. inställningen **speed**
- **normal**
- **jättesmutsigt:** lägg i mindre tvätt, välj program med förtvätt
- **fläckigt:** ta bort/förbehandla fläckar när de är färska. Prova först med lite tvål och vatten. Gnugga inte utan klappa försiktigt. Kör sedan tvättgodset med lämpligt program. Besvärliga/intorkade fläckar går ibland inte bort förrän efter flera tvättar.

- Tvättrådssymbolerna

Anvisning: Siffrorna i symbolerna anger maximal tvättemperatur.



avsedd för normalt tvätt;
t.ex. Bomullsprogram



kräver skontvätt;
t.ex. Syntetprogram



kräver ömtålig skontvätt; t.ex. Fin-/sidentvättprogram




avsedd för handtvätt; t.ex. Ylleprogram



Tvättgodset går inte maskintvätta.

Stärkning

Anvisning: Du får inte ha sköljmedel i tvätten.




Flytande stärkelsemedel går framförallt bra att använda i sköljning och bomullsprogram. Dosera stärkelsemedlet enligt tillverkarens anvisningar i fack  (rengör facket innan, om det behövs).

Färgning/blekning

Färgning är bara tillåten för normalt hushållsbruk. Salt kan ge angrepp på rostfritt! Följ anvisningarna från tillverkaren av färgningsmedlet!

Använd **inte** maskinen för att bleka tvätt!

Blötläggning

1. Lägg i blötlägnings-/tvättmedel i fack **II** enligt tillverkarens anvisningar.
2. Välj det program du vill ha.
3. Tryck på  för att slå på programmet.
4. Tryck på  för att pausa programmet efter ca 10 min.
5. Tryck på  för att fortsätta eller ändra programmet när du fått den blötläggning du vill ha.

Anvisningar

- Lägg i tvättgods med samma färg.
- Lägg inte i mer tvättmedel, maskinen tvättar med blötlägningslösningen.



Tvättmedel

Välja rätt tvättmedel


Skötselråden avgör vilket tvättmedel, vilken temperatur och hur du ska förbehandla tvätten →. Se även www.sartex.ch.

På www.cleanright.eu finns ytterligare information om tvätt-, skötsel-, och rengöringsmedel för privat bruk.

- **Tvättmedel med optiska vitmedel**
avsett för vittvätt av linne eller bomull
Program: Bomull /
kulörtvätt - max. 90°C
- **Kulörtvättmedel utan blekmedel och optiska vitmedel**
avsett för kulörtvätt av linne eller bomull
Program: Bomull /
kulörtvätt - max. 60°C
- **Kulör-/fintvättmedel utan optiska vitmedel**
avsett för kulörtvätt av strykfritt, syntet
Program: Syntet /
kulörtvätt - max. 60°C
- **Fintvättmedel**
avsett för ömtåliga fintextilier, siden eller viskos
Program: Fintvätt/Siden /
kulörtvätt - max. 40°C
- **Ylletvättmedel**
avsett för ylle
Program: Ylle /
kulörtvätt - max. 40°C

Spara energi och tvättmedel

Du kan sänka tvättmedels- och effektförbrukningen (sänka tvättemperaturen) vid lätt- och normalsmutsad tvätt.

Spara	Smuts/anvisning
Sänkt temperatur och tvättmedelsmängd enl. rek. dosering	<p>lätt Ingen synlig smuts eller fläckar. Kläder som luktar svett, t.ex.:</p> <ul style="list-style-type: none"> ■ tunna sommar-/sportkläder (som man bara haft på sig några få timmar) ■ T-tröjor, skjortor, blusar (som man haft på sig max 1 dag), ■ gästsängkläder och gästhanddukar (använda 1 dag)
	<p>normalsmutsigt Synlig smuts/eller några få lätta synliga fläckar, t.ex.:</p> <ul style="list-style-type: none"> ■ T-tröjor, skjortor, blusar (helt genomsvettiga, som man haft på sig flera gånger), ■ handdukar, sängkläder (använda max. 1 vecka)
	<p>jättesmutsigt Mycket tydlig smuts och/eller fläckar t.ex. diskhanddukar, babytvätt, arbetskläder</p>
	<p>Temperatur enl. skötselråd och tvättmedelsmängd enl. doseringsrekommendation/jättesmutsigt</p>

Anvisning: Följ alltid tillverkarens anvisningar för dosering av tvättmedel, tillsatser och rengöringsmedel.

→ *Sidan 37*

P+ Programförinställningar

Du får upp förinställningarna på displayen när du väljer program.

Det går att ändra förinställningarna.

Tryck på respektive knapp tills önskat inställningsvärde visas i displayen.

Anvisning: Om du håller knappen intryckt så rullar inställningsvärdena automatiskt framåt. Trycker du på knappen igen, så kan du ändra inställningarna.

En översikt över alla programinställningar finns i bruks- och monteringsanvisningens bilaga.

Temperatur

(°C, Temp. °C, Temperatur)

Det går att ändra inställd temperatur före och under programkörningen beroende hur långt programmet kommit.

Maximalt inställbar temperatur beror på valt program.

Centrifugeringsvarvtal

(⊙, Centrifugeringsvarvtal, ⊙ rpm)

Det går att ändra centrifugeringsvarvtalet (i v/min.; varv per minut) före och under programkörningen beroende hur långt programmet kommit.

Läge 0 : ingen slutcentrifugering, vattnet blir bara urpumpat. Tvättgodset ligger kvar vått i trumman, t.ex. för tvätt som inte går att centrifugera.

Inställningen - - -: Sköljstopp = ingen slutcentrifugering, tvätten ligger kvar i sista sköljvattnet.

Du kan ställa in Sköljstopp för att undvika att tvätten blir skrynklig om du inte ska ta ut den ur maskinen direkt efter programslut.

Fortsätt/avsluta programmet med
→ *Sidan 39*

Maxvarvtalet beror på vilket program du valt och modellen.

Färdig om

(☺, Färdig om, ☺ Finish in)

Före programstart kan du förinställa programslutet (Färdig om-tid) i timsteg (h=timme) upp till max. 24 h.

Gör såhär:

1. Välj program.
Du får upp programtiden för valt program t.ex. **2:30** (timmar:minuter) på displayen.
2. Tryck på **Färdig om** tills du får upp det antal timmar du vill ha på displayen.
3. Tryck på ▷⏏.
Programmet går igång.
Du får upp inställd tid t.ex. **8 h** på displayen efter start och den räknar ned tills tvättprogrammet börjar. Då får du upp programtiden.

Anvisning: Maskinen anpassar programtiden automatiskt under programmets gång.

Vissa faktorer kan påverka programtiden, t.ex.:

- Programinställningar
- Tvättmedelsdosering (ev. extrasköljningar pga. skumbildning)
- Laddningsmängd/textiltyp (olika vattenupptagning)
- Obalans (t. ex. med spännlakan) utjämnas med flera centrifugeringsstarter
- Svängningar i nätspänning
- Vattentryck (flödes hastighet)

Efter programstart kan du ändra förinställda timmar så här:

1. Tryck på ▷⏏.
2. Ändra timmar med **Färdig om**.
3. Tryck på ▷⏏.

Efter programstart kan du lägga i eller ta ur tvätt om det behövs. → *Sidan 39*

P+ Extra programinställningar

En översikt över alla extra inställningar finns i bruks- och monteringsanvisningens bilaga.

Inställningarna är olika beroende på modell.

speed/eco

(☰/Ⓢ, speed/eco perfect)

Knapp med två inställningsmöjligheter för att anpassa valt program:

- **speed**
Snabbtvätt med jämförbart tvättresultat men högre effektförbrukning än valt program utan inställningen speed/eco .
Anvisning: Fyll inte på med mera tvätt än maximalt angiven mängd.
- **eco**
Effektoptimerat tvättprogram med sänkt temperatur men jämförbar tvätteffekt med valt program utan inställningen speed/eco .

Tryck knappen. Först anges **speed**-inställning. Tryck knappen igen för att aktivera **eco**-inställningen. Motsvarande symbol lyser i displayen när inställningen är aktiverad.

Tryck knappen igen för att inaktivera inställningen.

Skrynkelskydd

(☰, Skrynkelskydd, ☰ Less iron)

Knapp beroende på modell

Mindre skrynkling tack vare specialcentrifugering med efterföljande uppluckring och sänkt centrifugeringsvarvtal.

Anvisning: Högre restfuktighet i tvätten.

Vatten+/Sköljning+

(☰, Vatten plus, Vatten+, Sköljning+, Rinse+, Water+)

Knapp beroende på modell

Hög vattennivå och extrasköljning vid speciellt känslig hud och/eller för områden med mycket mjukt vatten

Förtvätt

(☰, Förtvätt, ☰ Prewash)

Knapp beroende på modell

För jättesmutsig tvätt.

Anvisning: Fördela tvättmedel i fack I och II.



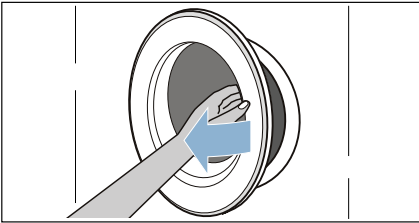
Så använder du maskinen

Förberedelser

Anvisning: Tvättmaskinen **ska vara rätt installerad** och **ansluten**. se

→ *Sidan 12*

1. Sätt i kontakten.
2. Öppna vattenkranen.
3. Öppna luckan.



4. Kontrollera att trumman verkligen är tom. Töm den om så inte är fallet.

Välj program/slå på maskinen

Anvisning: Är barnspärren på, så måste du slå av den innan du gör programinställningar.

Välj det program du vill ha med programvredet. Vredet går att vrida åt båda hållen.

Maskinen är på.

Blinkar indikeringen  snabbt, så ska du köra programmet **Trumrengöring** eller ett annat, liknande program med min. 60°C tvättemperatur.

Du får upp programinformation för valt program på displayen och timeLight (om den optiska golvindikeringen är på och syns) när luckan är öppen.

Trumbelysning: trumbelysningen är tänd när du slår på maskinen, öppnar och stänger luckan samt vid programstart. Belysningen slocknar automatiskt.

Ändra programinställningarna

Du kan använda eller ändra förinställningarna för tvättomgången.

Tryck på resp. knapp till du får upp den inställning du vill ha.

Inställningarna är på utan kvittering.

De ligger inte kvar när du slagit av tvättmaskinen.

Programförinställningar → *Sidan 33*

Välja extra programinställningar

Du kan anpassa tvättprocessen ännu bättre till tvättgodset med ytterligare tillval.

Inställningarna går att lägga till resp. slå av beroende på hur långt programmet kommit.

Knappindikeringarna lyser när inställningen är på.

Inställningarna ligger inte kvar när du slagit av tvättmaskinen.

Ytterligare programinställningar → *Sidan 34*

sv Så använder du maskinen

Lägga tvätt i trumman

Varning

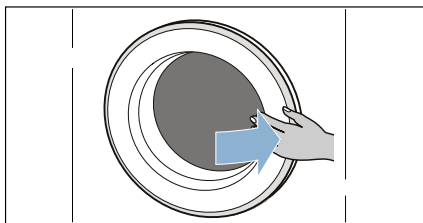
Livsfara!!

Tvättgods förbehandlat med rengöringsmedel som innehåller lösningsmedel som t.ex. fläckborttagare/tvättbensin innebär explosionsrisk om du lägger det i maskinen.

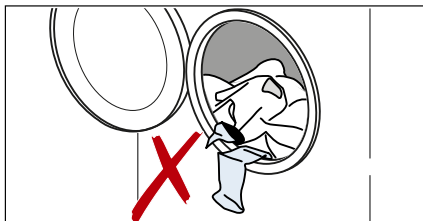
Skölj tvättgodset noggrant för hand innan du lägger den i maskinen.

Anvisningar

- Blanda stora och små textilier. Olika stora textilier blir bättre fördelade vid centrifugering. Enstaka textilier kan ge obalans.
 - Överskrid inte angiven maxlast. Överfylld maskin försämrar tvättresultatet och skrynklar tvätten.
1. Sortera och skaka ur textilierna innan du lägger dem i tvätttrumman.
 2. Stäng luckan.



Anvisning: Se till så att du inte klämmer tvättgods mellan luckan och gummitätningen.



Dosera och fylla på tvätt- och sköljmedel

Obs!

Risk för saksador!

Rengörings- och förbehandlingsmedel för tvätt (t.ex. fläckborttagning, tvättsspray, ...) kan skada tvättmaskinens ytor vid kontakt.

Så se till att sådana medel inte kommer i kontakt med tvättmaskinens ytor.

Torka bort spraystänk och andra rester/droppar med fuktig trasa, om det behövs.

Dosering

Tänk på följande vid dosering av tvätt- och sköljmedel:

- vattnets hårdhet; fråga vattenverket
- följ tillverkarens anvisningar på förpackningen,
- tvättmängd
- hur smutsig tvätten är → *Sidan 32*

Fylla på

Varning

Ögon-/hudirritation!

Öppnar du tvättmedelsfacket under pågående tvätt kan det stänka tvätt-/sköljmedel.

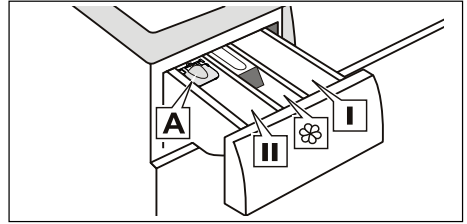
Dra försiktigt ut facket.


Skölj ögon resp. hud noggrant om du kommit i kontakt med tvättmedel/-tillsatser.

Rådgör med läkare om någon råkat svälja tvättmedel/-tillsatser.

Anvisning: Späd tjockflytande mjuk-/sköljmedel med vatten. Förhindrar igensättning av tvättmaskinsledningarna.

Dosera tvätt- och sköljmedel i resp. fack:



- Dosermått **A** för flytande tvättmedel
 Fack **II** Tvättmedel för huvudtvätt, avhårdare, blekmedel, fläcksalt
 Fack  Sköljmedel, stärkelse; överskrid inte **max.**
 Fack **I** Tvättmedel för förtvätt

1. Dra ut tvättmedelsfacket tills det tar emot.
2. Fyll på tvättmedel och/eller sköljmedel.
3. Stäng tvättmedelsfacket.

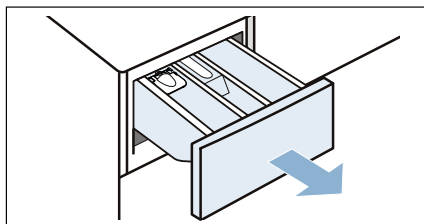
sv Så använder du maskinen

Dosermått* för flytande tvättmedel

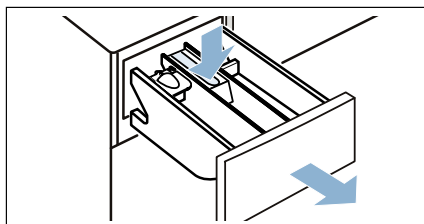
*beroende på modell

Sätt i dosermåttet vid dosering av flytande tvättmedel:

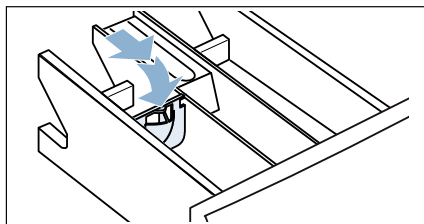
1. Dra ut tvättmedelsfacket tills det tar emot.



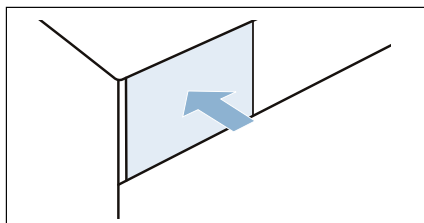
2. Tryck insatsen nedåt och dra sedan ut hela tvättmedelsfacket.



3. Skjut fram dosermåttet, fäll ned och snäpp fast.



4. Sätt i tvättmedelsfacket igen.



Anvisning: Använd inte dosermåttet till tvättgel och tvättpulver eller program med förtvätt resp. inställd färdig om-tid.

På modeller utan dosermått doserar du flytande tvättmedel i doserboll och lägger i trumman.

Starta programmet

Tryck på ▷⏏. Kontrollampen lyser och programmet går igång.

Displayen och timeLight visar Färdig om-tid under programmet resp. programtid och tvättsymbol när programmet börjar.

Display → *Sidan 29*
timeLight → *Sidan 27*

Anvisning: Skumkontroll

Om 🍽️ lyser på displayen, så har tvättmaskinen registrerat för mycket skum under tvättcykeln och lagt till en extrasköljning för att bli av med skummet.

Ta mindre mängd tvättmedel nästa gång du tvättar med samma tvättmängd.

Vill du låsa programmet så att det inte går att ändra av misstag, så slår du på barnspärren.

Barnspärr

(☞ 3 sec.)

Du kan spärra tvättmaskinen, så att inställda funktioner inte går att ändra av misstag. Aktivera då barnspärren efter programstart.

Slå **på/av** genom att trycka samtidigt i ca. 3 sekunder på

Centrifugeringsvarvtal och **Färdig om**. Symbolen ☞ visas i displayen.

- ☞ lyser: barnspärren är på.
 - ☞ blinkar: Barnspärren är aktiverad och någon har vridit på programvredet. Vrid tillbaka programvredet till utgångsprogrammet för att inaktivera barnspärren. Symbolen lyser åter.
- Anvisning:** Vrid inte programvredet förbi AV-positionen för att undvika programstopp.

Anvisning: Barnspärren är aktiv efter programslut och när maskinen stängs av. Du måste alltid inaktivera den om du vill starta ett nytt program.

Fylla på tvätt

Det går att fylla på eller ta ur tvätt efter programstart, om det behövs.

Tryck ▷.

Kontrolllampan för ▷ blinkar och maskinen kontrollerar om det går att lägga i.

Om du får upp följande på displayen:

- Symbolen ☞ lyser inte, det går att lägga i tvätt.
- Symbolen ☞ lyser, det går inte att lägga i tvätt.

Vill du fortsätta programmet, tryck på ▷. Programmet fortsätter automatiskt.

Anvisningar

- Låt inte luckan stå öppen för länge när du lägger i – det kan rinna ut vatten från tvättgodset.
- Luckan förblir låst av säkerhetsskäl vid hög vattennivå, temperatur eller om trumman fortfarande roterar och det går då inte att lägga i mer tvätt.
- Mängdvisningen är av om du lägger i mer tvätt.

Ändra programmet

1. Tryck på ▷.
2. Ställ in ett annat program.
3. Tryck på ▷. Det nya programmet börjar från början.

Avbryta programmet

Om det är ett program med hög temperatur:

1. Tryck på ▷.
2. Låt tvätten svalna: välj **Sköljning**.
3. Tryck på ▷.

Om det är ett program med låg temperatur:

1. Tryck på ▷.
2. Tryck på **Centrifugering**.
3. Tryck på ▷.

Programslut vid Sköljstopp

Displayen visar - - ☞ och lysdioden för knappen ▷ blinkar.

Så här fortsätter du programmet:

- Tryck på ▷ eller
- välj centrifugeringsvarvtal resp. vrid programvredet till **Centrifugering** och tryck sedan ▷.

sv Så använder du maskinen

Programslut


Du får upp **End** på displayen och kontrolllampan i knapp  slocknar.

Programslutet blir även indikerat på golvet om:

- timeLight (optisk indikering) är på och syns.
- energisparläget är inte på än.
→ *Sidan 11*

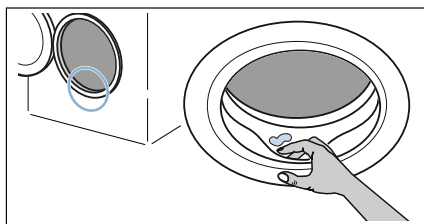
- Slocknar displayen när programmet är slut, så är energisparläget på. Slå på genom att trycka på någon av knapparna.

Ta ur tvätten/slå av maskinen

1. Öppna luckan och ta ur tvätten
2. Sätt programvredet på **Från** . Maskinen är av.
3. Stäng vattenkranen.
Anvisning: Behövs inte på modeller med Aqua-Stop.

Anvisningar

- Glöm inte kvar tvätt i trumman. Risk för att den krymper i nästa tvättomgång eller missfärgar annan tvätt.
- Ta bort främmande föremål ur trumman och gummitätningen, om det behövs – risk för rostskador.
- Torka av gummitätningen.



- Lämna lucka och tvättmedelsfack öppna så att eventuellt restvatten torkar ur.
- Vänta alltid till programmet gått klart eftersom luckan fortfarande kan vara låst. Slå på maskinen och vänta tills lucklåset öppnar.



Mängdautomatik

Beroende på textiltyp och tvättmängd anpassar mängdautomatiken vattenförbrukningen optimalt till respektive program.

System för obalanskontroll

Det automatiska obalanskontrollsystemet registrerar obalans och fördelar tvätten i maskinen med flera korta centrifugeringar.

Om tvätten är felfördelad i trumman, så sänker maskinen centrifugeringsvarvtalet av säkerhetsskäl, den kan tom. avstå från att centrifugera.

Anvisning: Lägg stort och smått tvättgods i trumman. → *Sidan 50*

VoltCheck

beroende på modell

Den automatiska spänningsövervakningen detekterar otillåten underspänning. Kolonet blinkar på färdig om-displayen. → *Sidan 29*

När matarspänningen är stabil igen, lyser kolonet i färdig om-displayen (normalläge).

Underspänningen visas med tre lysande punkter i displayen under det fortsatta programmet.



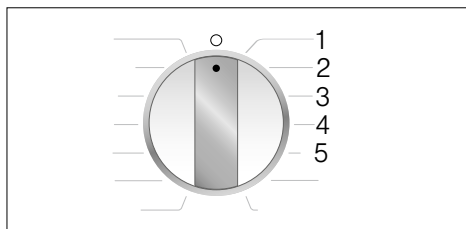
Anvisning: Underspänning kan t.ex. medföra längre program och/eller inte tillräcklig centrifugering.

Maskininställningar

Du kan ändra följande inställningar:

- volymen på knapp- och indikeringssignaler (t.ex. vid programslut).
- volymen på knappsignalerna.
- påminnelse om att slå på/av program Trumrengöring.
- timeLight (optisk indikering för programinformation på golvet) på/av.

Du måste alltid slå om till inställningsläge för att ändra inställningarna.



Slå på inställningsläge

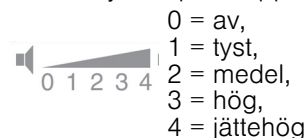
1. Vrid programvredet till program **Bomull** läge 1. Tvättmaskinen är på.
2. Tryck på **▷|||** och vrid samtidigt programvredet åt höger till läge 2. Släpp knappen.

Inställningsläget är på och du får upp förinställd indikeringsvolym på displayfältet (t.ex. vid programslut).

Ändra inställningar

Tryck flera gånger på **Färdig om** för att ändra programvredslägena:

- **2:** volymen på indikeringssignalerna och/eller
- **3:** volymen på knappsignalerna



och/eller

- **4:** om påminnelsen för program Trumrengöring är på (On) eller av (OFF) och/eller
- **5:** om den timeLight (optiska golvindikeringen för programinformation) är på (On) eller av (OFF).

Slå av inställningsläget

Du kan nu avsluta inställningarna och ställa programvredet på **AV**
○. Inställningarna är sparade.



Rengöring och skötsel

Varning

Livs fara!

Risk för stötar vid kontakt med spänningssatta detaljer. Slå av maskinen och dra ur kontakten.

Varning

Förgiftningsrisk!!

Rengöringsmedel som innehåller lösningsmedel som t.ex. tvättbensin kan generera giftångor. Använd aldrig rengöringsmedel som innehåller lösningsmedel.

Obs!

Risk för saksador!

Rengöringsmedel som innehåller lösningsmedel som t.ex. tvättbensin kan skada maskinens ytor och komponenter. Använd aldrig rengöringsmedel som innehåller lösningsmedel.

Så här förebygger du påväxt och dålig lukt:

Anvisningar

- Se till så att du har bra ventilation där tvättmaskinen står.
- Lämna luckan och tvättmedelsfacket lite på glänt när du inte använder tvättmaskinen.
- Tvätta då och då med **Bomull på 60°C** med pulvertvättmedel.

Hölje/kontroller

- Torka av hölje och kontroller med mjuk, fuktig trasa.
- Ta genast bort tvättmedelsrester.
- Du får aldrig spola av enheten.

Tvätttrumman

Använd klorfritt putsmedel, inte stålull. Om tvättmaskinen luktar illa resp. du vill rengöra trumman, kör programmet **Trumrengöring 90 °C** eller **Bomull 90 °C** utan tvätt, beroende på modell. Använd pulvertvättmedel.

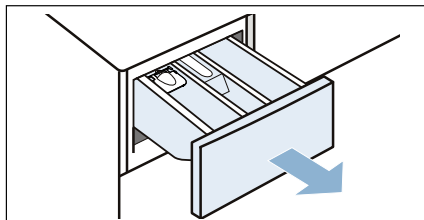
Avkalkning

Om du doserar tvättmedlet rätt krävs ingen avkalkning. Om det ändå blir nödvändigt, följ anvisningarna från tillverkaren av avkalkningsmedlet. Du kan beställa lämpliga avkalkningsmedel på vår webbsida eller från kundtjänst.
→ *Sidan 52*

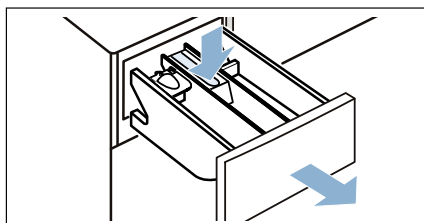
Tvättmedelsfack och hölje

Om det finns tvätt- eller sköljmedelsrester:

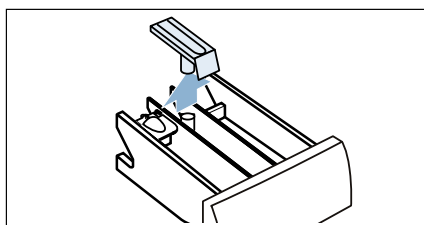
1. Dra ut tvättmedelsfacket tills det tar emot.



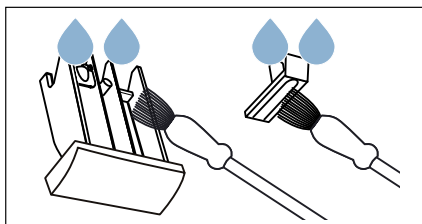
2. Tryck insatsen nedåt och dra sedan ut hela tvättmedelsfacket.



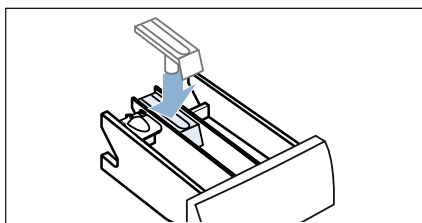
3. Ta ur insatsen genom att trycka den uppåt underifrån med fingret.



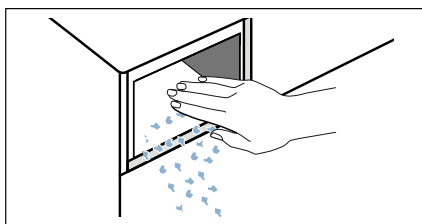
4. Rengör tvättmedelsfack och insats med vatten och borste och torka av dem.



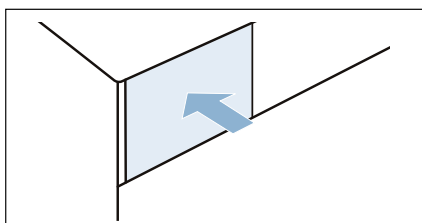
5. Sätt på och snäpp fast insatsen (kontrollera att cylindern går på styrstiftet).



6. Rengör tvättmedelsfackets hölje i maskinen.



7. Skjut in tvättmedelsfacket.



Anvisning: Lämna tvättmedelsfacket öppet så att eventuellt restvatten torkar ur.

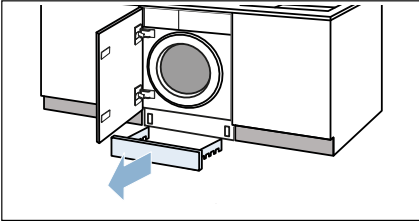
Avloppspumpen igensatt, nödtömning

⚠ Varning

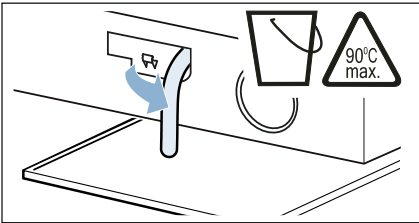
Risk för skällning!!

Tvättlösningen är het vid tvätt på hög temperatur. Skällningsrisk vid kontakt med het tvättlösning. Låt tvättlösningen svalna.

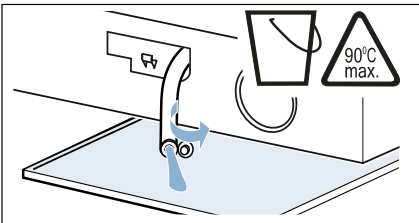
1. Stäng vattenkranen så att det inte rinner in mer vatten som du måste tömma via avloppspumpen.
2. Slå av enheten. Dra ur kontakten.
3. Ta bort sockellisten.



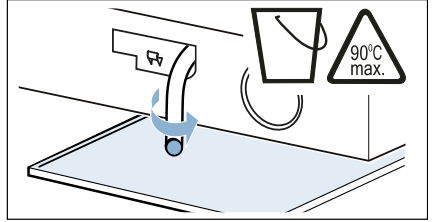
4. Lossa tömningsslangen från hållaren.



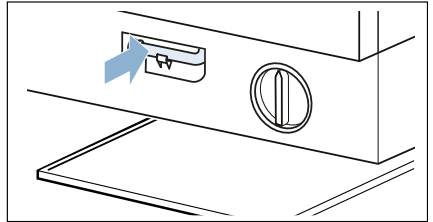
5. Dra ut proppen och låt tvättlösningen rinna ut i lämplig behållare.



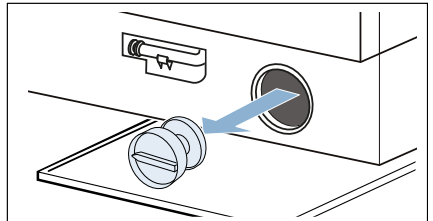
6. Sätt i proppen igen.



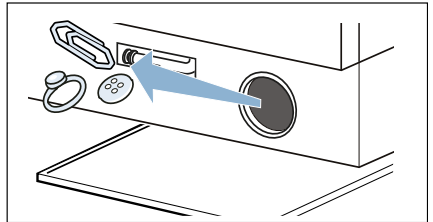
7. Sätt tillbaka tömningsslangen i hållaren.



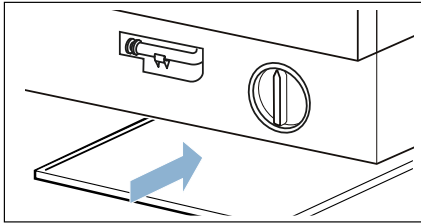
8. Skruva försiktigt på pumplocket, det kan rinna ut restvatten.



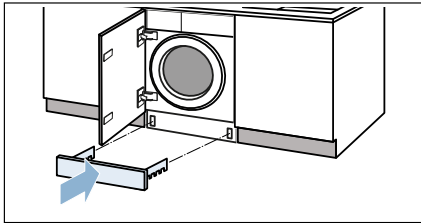
9. Rengör pumpen invändigt, gången runt pumplocket och själva pumphuset. Avloppspumpens impeller måste kunna rotera.



10. Sätt tillbaka pumplocket och skruva fast det. Handtaget ska stå lodrätt.



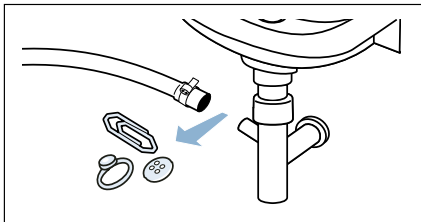
11. Sätt tillbaka sockellisten.



Anvisning: Förhindra att outnyttjat tvättmedel rinner ut i avloppet nästa tvättomgång; håll 1 l vatten i fack II och ställ in och starta programmet **Urpumpning**.

Avloppsslangen är igensatt vid anslutningen på avloppsröret

1. Slå av enheten. Dra ur kontakten.
2. Lossa slangklämman. Dra försiktigt av avloppsslangen, det kan rinna ut restvatten.
3. Rengör avloppsslang och vattenlåsanslutning.



4. Sätt tillbaka avloppsslangen och säkra anslutningen med slangklämman.

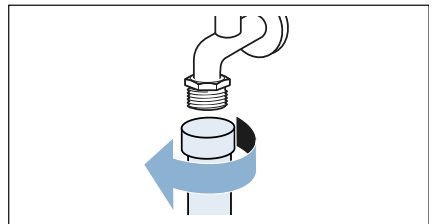
Filtret i vattenanslutningen är igensatt

Först måste du tryckavlasta vattenslangen:

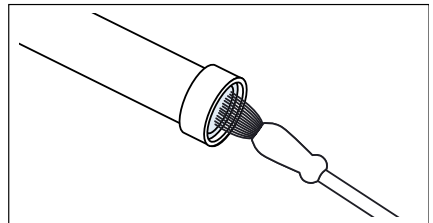
1. Stäng vattenkranen.
2. Välj valfritt program (förutom Sköljning//Centrifugering//Urpumpning).
3. Slå på programmet.
4. Kör programmet ca 40 sekunder, slå sedan av maskinen.
5. Dra ur kontakten.

Rengör filtret:

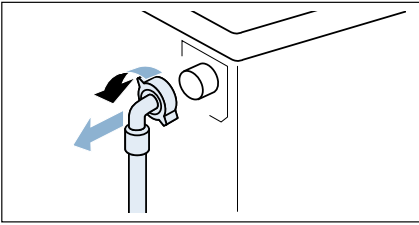
1. Lossa slangen från vattenkranen.



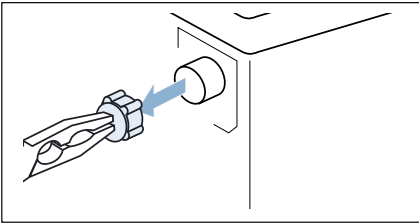
2. Använd en liten borste för att rengöra filtret.



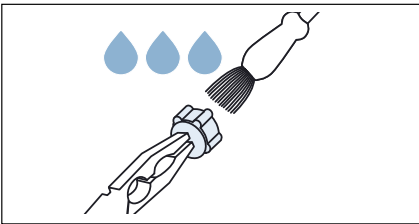
3. Rengör silen på baksidan av maskinerna på modellerna standard och Aqua-Secure: Lossa slangen på maskinens baksida,



4. Rengör silen på baksidan av maskinerna på modellerna standard och Aqua-Secure:
- dra ut filtret med hjälp av en tång och rengör det.



- Rengör filtret.



5. Anslut slangen och kontrollera att allt är tätt.

? Felsökning

Nödupplåsning

t.ex. vid strömavbrott

Programmet fortsätter när strömmen är tillbaka.

Om du ändå vill ta ut tvätten, så går luckan att öppna enligt beskrivningen nedan:

Varning

Risk för skållning!!

Det finns risk för skållning vid kontakt med het tvättlösning och tvätt när du tvättar på hög temperatur. Låt dem svalna först, om det behövs.

Varning

Risk för personskador!!

Sticker du in händerna i trumman när den roterar kan du skada dem. Stick aldrig in handen i en trumma som roterar.

Vänta tills trumman slutat rotera.

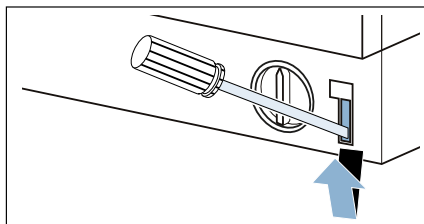
Obs!

Vattenskador

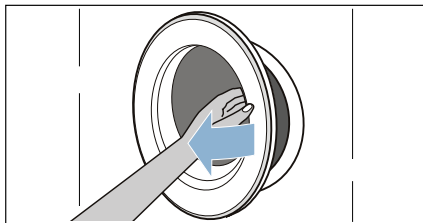
Vatten som rinner ut kan leda till vattenskador.

Öppna inte luckan om du ser vatten innanför glaset.





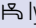



1. Slå av enheten. Dra ur kontakten.
2. Töm ur maskinen. → *Sidan 45*
3. Använd ett verktyg för att dra nödöppnaren nedåt och släpp den sedan.


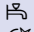



4. Öppna luckan.








Information på displayen

Indikering	Orsak/Åtgärd
 lyser	<ul style="list-style-type: none"> ■ För hög temperatur. Vänta tills temperaturen sjunker. ■ För hög vattennivå. Det går inte att lägga i mer tvätt. Stäng luckan direkt, om det behövs. Tryck på  för att fortsätta programmet.
 blinkar	<ul style="list-style-type: none"> ■ Ev. fastklämd tvätt. Öppna luckan igen, stäng den och tryck på . ■ Tryck till på luckan resp. ta ur tvätten och tryck till igen. ■ Slå av och på maskinen igen, om det behövs; ställ in program och gör eventuella individuella inställningar; starta programmet.
 lyser	<ul style="list-style-type: none"> ■ Öppna kallvattenkranen helt. ■ Veckad/klämd vattenslang ■ Vattentrycket är för lågt. Rengör filtret. → <i>Sidan 46</i>
	Barnspärren är på; slå av den. → <i>Sidan 39</i>
 lyser	För mycket skum, maskinen kör extrasköljning. Ta mindre mängd tvättmedel nästa gång du tvättar med samma tvättmängd.
: Färdig om-tiden blinkar	För låg spänning.
. Färdig om-tiden blinkar	Underspänning i tvättprogrammet. Programmet blir förlängt. → <i>Sidan 41</i>
E:18	<ul style="list-style-type: none"> ■ Avloppspumpen är igensatt. Rengör avloppspumpen. → <i>Sidan 45</i> ■ Avloppsslangen/avloppsröret är igentäppt. Rengör avloppsslangen vid vattenläsanslutningen. → <i>Sidan 46</i>
E:23	Vatten i bottenträget, maskinen läcker. Stäng vattenkranen. Ring service!
E:32	<p>blinkar växelvis med End vid programslut.</p> <p>Inget fel – obalanskontrollen har avbrutit centrifugeringen på grund av ojämnt fördelat tvättgods.</p> <p>Blanda stort och smått tvättgods i trumman. Centrifugera tvätten igen, om det behövs.</p>
 blinkar	<p>Kör program Trumrengöring 90°C eller ett 60°C-program för rengöring och skötsel av trumma och svep.</p> <p>Anvisningar</p> <ul style="list-style-type: none"> ■ Kör programmet utan tvätt i maskinen. ■ Använd pulvertvättmedel eller tvättmedel med blekmedel. Ta bara hälften av den tvättmedelsdosering tillverkaren rekommenderar, så att det inte skummar över. Använd inte ylle- eller fintvättmedel. ■ Slå på/av indikeringssignalen
andra indikeringar	Slå av maskinen, vänta 5 sekunder och slå på igen. Får du upp indikeringen igen, ring service.

Indikering på timeLight (optisk golvindikering):	Orsak/Åtgärd
  	<ul style="list-style-type: none"> ■ det uppstod ett fel →, se E ovan: ... ■ se symbolen ovan ■ se symbolen ovan

Felsökning

Fel	Orsak/Åtgärd
Det läcker vatten.	<ul style="list-style-type: none"> ■ Kontrollera att avloppsslangen sitter fast ordentligt/byt, om det behövs. ■ Dra åt vattenslangens skruvkoppling.
Inget vattentillopp. Tvättmedlet spolrar inte ned.	<ul style="list-style-type: none"> ■ Har du glömt trycka på ▷00 ? ■ Glömt att vrida på vattenkranen? ■ Är filtret igentäppt? Rengör filtret. → <i>Sidan 46</i> ■ Är vattenslangen veckad eller klämd?
Luckan går inte att öppna.	<ul style="list-style-type: none"> ■ Aktiverad säkerhetsfunktion. Programavbrott? → <i>Sidan 39</i> ■ ☞ Är barnspärren på? Slå av. → <i>Sidan 39</i> ■ Har du ställt in - - (Sköljstopp = utan slutcentrifugering)? → <i>Sidan 39</i> ■ Går det bara att nödöppna luckan? → <i>Sidan 48</i>
Programmet går inte igång.	<ul style="list-style-type: none"> ■ Har du tryckt på ▷00 ? ■ Valt Färdig om? ■ Har du stängt luckan? ■ ☞ Är barnspärren på? Slå av. → <i>Sidan 39</i>
Kort ryck/trumrotation vid programstart.	Det är inget fel - trumman kan rycka till när tvättprogrammet går igång och maskinen gör ett internt motortest.
Tvättvattnet blir inte urpumpat.	<ul style="list-style-type: none"> ■ Har du ställt in - - (Sköljstopp = utan slutcentrifugering)? → <i>Sidan 39</i> ■ Rengör avloppspumpen. → <i>Sidan 45</i> ■ Rengör avloppsröret och/eller avloppsslangen.
Det syns inget vatten i trumman.	Inget fel - vattnet befinner sig så långt ned att du inte ser det.
Tvätten blir inte ordentligt centrifugerad. Tvätten är blöt/för fuktig.	<ul style="list-style-type: none"> ■ Inget fel - obalanskontrollen har avbrutit centrifugeringen på grund av ojämnt fördelat tvättgods. Blanda stort och smått tvättgods i trumman. ■ Har du ställt in strykfritt (beroende på modell)? → <i>Sidan 34</i> ■ Har du ställt in för lågt centrifugeringsvarvtal?
Maskinen börjar centrifugera flera gånger.	Inget fel - obalanskontrollen hanterar obalansen i maskinen.
Programtiden blir längre än vanligt.	<ul style="list-style-type: none"> ■ Inget fel - obalanskontrollen fördelar tvätten flera gånger för att hantera obalansen i maskinen. ■ Inget fel - skumkontrollen är igång - maskinen kör en extrasköljning.
Maskinen ändrar programtiden under tvättcykeln.	Inget fel - programkörningen blir optimerad till pågående tvätt. Det kan ändra programtiden på displayen.

Fel	Orsak/Åtgärd
Det finns restvatten i sköljmedelsfacket  .	<ul style="list-style-type: none"> ■ Inget fel – påverkar inte sköljmedlets verkan negativt. ■ Rengör insatsen, om det behövs.
Lukt i tvättmaskinen.	<p>Kör program Trumrengöring 90°C eller Bomull 90°C utan tvätt.</p> <p>Använd pulvertvättmedel eller tvättmedel med blekmedel.</p> <p>Anvisning: . Ta bara hälften av den tvättmedelsdosering tillverkaren rekommenderar, så att det inte skummar över. Använd inte ylle- eller fintvättmedel.</p>
 lyser på displayen. Det kan eventuellt tränga ut skum ur tvättmedelsfacket.	<p>Har du hållt i för mycket tvättmedel?</p> <p>Blanda 1 msk sköljmedel i ½ liter vatten och håll blandningen i fack II (inte om du tvättar friluftss-, sport och -dunkläder!).</p> <p>Ta mindre mängd tvättmedel nästa gång.</p>
Maskinen för mycket oväsen, vibrerar och "vandrar" vid centrifugering eller urpumpning.	<ul style="list-style-type: none"> ■ Står maskinen vågrätt? Justera maskinen så att den är i våg. → <i>Sidan 18</i> ■ Står maskinens fötter stadigt? Om inte, se till så att fötterna står stadigt. → <i>Sidan 18</i> ■ Är transportsäkringarna borttagna? Ta bort transportsäkringarna. → <i>Sidan 15</i>
Displayen/kontrolllamporna fungerar inte när maskinen är igång.	<ul style="list-style-type: none"> ■ Strömavbrott? ■ Har säkringarna gått? Slå på/byt säkringar. ■ Ring service om du får felet ofta.
Det finns tvättmedelsrester på tvätten.	<ul style="list-style-type: none"> ■ Vissa fosfatfria tvättmedel innehåller olösliga rester. ■ Ställ in Sköljning eller borsta av tvätten när den torkat.
Symbolen  lyser på displayen vid paus.	<ul style="list-style-type: none"> ■ För hög vattennivå. Det går inte att lägga i mer tvätt. Stäng luckan direkt, om det behövs. ■ Tryck på  för att fortsätta programmet.
Symbolen  lyser inte på displayen vid paus.	<p>Luckan är upplåst. Det går bra att lägga i mer tvätt.</p>
timeLight (optisk golvindikering) lyser inte.	<ul style="list-style-type: none"> ■ Timelight aktiverad? → <i>Sidan 42</i> ■ Energisparläget aktiverat. → <i>Sidan 11</i> ■ Strömavbrott?
Om du inte kan åtgärda felet själv (genom att slå av och på) eller maskinen behöver reparation:	<ul style="list-style-type: none"> ■ slå av maskinen och dra ur kontakten. ■ vrid av vattenkranen och ring service.



Service

Kan du inte åtgärda felet själv, kontakta service. → Omslag

Vi hjälper dig att lösa problemet och undviker onödiga besök av servicetekniker.

Ange maskinens produktnummer (E-nr) och tillverkningsnummer (FD-nr) när du kontaktar service.

E-Nr. _____	FD _____
-------------	----------

E-nr Produktnummer
FD Tillverkningsnummer

Uppgifterna hittar du här på modellerna*:

Inuti luckan*/om du öppnar serviceluckan* och på maskinens baksida.

Lita på tillverkarens kompetens.

Kontakta oss. Då kan du vara säker på att det är en utbildad servicetekniker som gör reparationen med originalreservdelar.



Tekniska data

Vikt:

75 - 84 kg (beroende på modell)

Elanslutning:

Märkspänning 220-240 V, 50 Hz

Märkström 10 A

Märkeffekt 1900 - 2300 W

Vattentryck:

100 - 1000 kPa (1 - 10 bar)

Effektförbrukning i avstängt läge:

0.12

Effektförbrukning i läge PÅ:

0.50



Aquastop-garanti

gäller bara enheter med Aquastop

Utöver garantiåtagandena säljaren anger i köpeavtalet och vår garanti på enheten ger vi ersättning under följande förutsättningar:

- 1.** Uppstår det vattenskada på grund av fel på vårt Aquastop-system, så ersätter vi skadorna för privata användare.
- 2.** Produktansvarsgarantin gäller maskinens livslängd.
- 3.** En förutsättning för garantianspråk är att Aquastop-maskinen är ordentligt uppställd och ansluten enligt vår anvisning; du ska även använda rätt förlängd Aquastop-slang (originaltillbehör).
Garantin täcker inte trasiga vattenledningar eller armaturer före Aquastop-anslutningen i vattenkranen.
- 4.** Du behöver inte hålla koll på Aquastop-maskiner när de är igång resp. stänga av vattenkranen efter användning.
Du behöver bara stänga av vattenkranen om du är borta länge från våningen, t.ex. vid flera veckors semester.

Råd och reparation vid fel

S 0771 11 22 77 (local rate)

Olika länders kontakttuppgifter hittar du i bifogad förteckning över Serviceställen.

BSH Hausgeräte GmbH

Carl-Wery-Straße 34

81739 München

GERMANY

siemens-home.bsh-group.com

Tillverkas av BSH Hausgeräte GmbH under varumärkeslicens från Siemens AG



9001314678 (9705)