



SIEMENS



Vaskemaskin

WI ...V2

siemens-home.bsh-group.com/welcome

no Bruks- og monteringsveiledning

Register
your
product
online

Din nye vaskemaskin

Du har bestemt deg for en vaskemaskin av merket Siemens.

Vær vennlig å ta deg noen minutter til å lese igjennom denne teksten og på den måten bli kjent med de fordelaktige egenskapene til vaskemaskinen.

For å rettfærdiggjøre det høye kravet til kvalitet fra merket Siemens, er enhver vaskemaskin som forlater fabrikken, grundig undersøkt for å sikre feilfri funksjon og tilstand.

Videre informasjon om våre produkter, tilbehør, reservedeler og service finner du på vår nettside www.siemens-home.bsh-group.com, eller du kan henvende deg til våre sentre for kundeservice.

Dersom bruks- og plasseringsveiledningen beskriver flere modeller samtidig, blir det alltid henvist til forskjellene på de aktuelle stedene i teksten.



Apparatet må først tas i bruk etter at du har lest denne bruks- og oppstillingsveiledningen!

Fremstilling

⚠ Advarsel!

Denne kombinasjonen av symbol og signalord viser til en farlig situasjon. Dersom advarselen ikke tas til følge, kan resultatet bli dødsfall eller personskader.

Obs!

Dette signalordet viser til en farlig situasjon. Dersom dette ikke tas til følge, kan resultatet bli dødsfall eller personskader.

Henvising / tips

Henvisninger om optimal bruk av apparatet / nyttig informasjon.

1. 2. 3. / a) b) c)

Trinnene i fremgangsmåten angis med tall eller bokstaver.

■ / -

Opplisteringer angis med en liten boks eller tankestrek.

Innholdsfortegnelse

Tiltent bruk 4

Sikkerhetsinstruksjoner 5

Barn / personer med handikap / husdyr	5
Installasjon	7
Drift	10
Rengjøring/vedlikehold	11

Miljøvern 13

Emballasje/avhending	13
Sparetips	13

Oppstilling og tilkobling 14

Leveringsomfang	14
Sikkerhetsanvisninger	15
Oppstillingssted	15
Oppstilling på glideplater	15
Montering under høy benkeplate	16
Oppstilling på en sokkel eller en flate/gulv av trebjelker	16
Oppstilling på en avsats med skuff	16
Fjerne transportsikringene	17
Lengden på slanger og ledninger	18
Vanntilløp	19
Vannutløp	20
Justering	20
Elektrisk tilkobling	21
Montering av apparatet	22
Før første gangs vask	27
Transport	28

Bli kjent med apparatet 29

Vaskemaskin	29
timeLight	29
Betjeningsfelt	30
Display	31

Tøy 32

Forberedelser	32
Sortering av tøy	32
Stiving	33
Farge/bleke	33

Bløtlegging	33
-----------------------	----

Vaskemiddel 34

Riktig valg av vaskemiddel	34
Spare strøm og vaskemidler	34

P+ Forhåndsinnstillinger for programmer 35

Temperatur	35
Sentrifugehastighet	35
Ferdig om	35

P+ Tilleggsinnstillinger for programmer 36

speed/eco	36
Antikrøll	36
Vann+/Skylling+	36
Forvask	36

Betjening av apparatet 37

Klargjøre vaskemaskinen	37
Velge program / slå på apparatet	37
Endre forhåndsinnstillinger	37
Velge tilleggsinnstillinger for programmer	37
Legge tøy inn i trommelen	38
Dosere og fylle inn vaske- og pleiemiddel	39
Starte program	40
Barnesikring	41
Legge i tøy	41
Endre program	41
Avbryte program	41
Programslutt ved skyllestopp	41
Programslutt	42
Ta ut tøyet / slå av maskinen	42

Sensorteknologi 43

Mengdeautomatikk	43
Balansekontrollsystem	43
VoltCheck	43

	Apparatinnstillinger	44
	Rengjøring og vedlikehold	45
	Kabinett/betjeningsfeltet	45
	Vasketrommelen	45
	Avkalking	45
	Vaskemiddelskuff og kabinett	46
	Vannpumpen er tilstoppet, nødtømming	47
	Avløpsslangen er tilstoppet ved sifongen.	48
	Silen i vanntilførselen er tilstoppet . .	49
	Hva kan du gjøre hvis det oppstår feil?	50
	Nødtløsning	50
	Henvisninger i displayet.	51
	Hva kan du gjøre hvis det oppstår feil?	52
	Kundeservice	54
	Tekniske data	54
	Aquastop-garanti	55

Tiltenkt bruk

- Dette apparatet er kun beregnet til bruk i private husholdninger.
- Ikke monter eller bruk apparatet utendørs og/eller på steder der det kan bli utsatt for frost. Dersom vann inne i apparatet fryser til, kan apparatet bli ødelagt. Vannslanger som fryser til, kan sprekke.
- Dette apparatet må kun brukes til å vaske tøy i husholdningen, dvs. tøy som tåler maskinvask og ulltøy som tåler vask (se etikettene). Bruk av apparatet til andre formål er utenfor rammene av det tiltenkte området og forbudt.
- Dette apparatet er egnet for bruk med vann og vanlige vaskemidler og pleieprodukter (må være egnet for bruk i vaskemaskin).
- Apparatet er beregnet for bruk opptil maks. 4000 m over havet.

Før du slår apparatet på:

Kontroller at apparatet ikke har synlige skader. Ikke bruk apparatet hvis det er skadet. Ved problemer kan du henvende deg til din forhandler eller kundeservice.

Les og følg anvisningene om bruk og montering og all annen informasjon som følger med apparatet.

Oppbevar dokumentene for å kunne slå opp i dem senere eller gi dem videre til senere eiere.

Sikkerhetsinstruksjoner

Følgende sikkerhetsinstruksjoner og advarsler er gitt for å beskytte deg mot skader og hindre materielle skader på omgivelsene.

Det er likevel viktig å ta nødvendige forholdsregler og fortsatt vise forsiktighet ved installasjon, vedlikehold, renhold og bruk av apparatet.

Barn / personer med handikap / husdyr

Advarsel Livsfare!

Barn og andre som ikke er i stand til å vurdere risikoen tilknyttet bruk av apparatet, kan skade seg eller havne i livstruende situasjoner. Vær derfor oppmerksom på følgende:

- Dette apparatet kan brukes av barn fra 8 år og oppover og av personer med reduserte fysiske, sensoriske eller mentale evner eller mangel på erfaring og kunnskap, så fremt de er under tilsyn eller får instruksjoner om hvordan de bruker apparatet på en sikker måte, og de forstår farene som kan oppstå i forbindelse med bruk av apparatet.
- Ikke la barn leke med apparatet.
- Ikke la barn rengjøre eller vedlikeholde apparatet uten tilsyn.
- Barn under 3 år og husdyr skal holdes på trygg avstand fra apparatet.
- Ikke la apparatet være uten tilsyn når barn eller andre som ikke er i stand til å vurdere risiko, er i nærheten.

Advarsel

Livsfare!

Barn kan låse seg inn i apparatet og havne i en livstruende situasjon.

- Ikke plasser apparatet bak en dør. Det kan være til hinder for apparatets dør eller gjøre at den ikke kan åpnes helt.
- Ved endt levetid for apparatet må du trekke støpselet ut av kontakten **før** du kobler fra strømledningen, og deretter ødelegge låsen i døren.

Advarsel

Kvelningsfare!

Hvis barn får lov til å leke med emballasje, folie eller pakningsdeler, kan de fanges i dem eller trekke dem over hodet og kveles.

Hold emballasje, folie og pakningsdeler unna barn.

Advarsel

Fare for forgiftning!

Inntak av vaskemidler og pleieprodukter kan føre til forgiftning.

Oppsøk lege ved svelging.

Oppbevar vaskemidler og pleieprodukter utilgjengelig for barn.

Advarsel

Forbrenningsfare!

Når du vasker med høy temperatur, blir glasset i døren varmt.

Pass på at barn ikke berører apparatdøren når den er varm.

Advarsel

Øye-/hudirritasjon!

Kontakt med vaskemidler og pleieprodukter kan forårsake irritasjon på øyne eller hud.

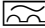
Skyll øyne/hud grundig ved kontakt med vaskemidler eller pleieprodukter. Oppbevar vaskemidler og pleieprodukter utilgjengelig for barn.

Installasjon

Advarsel

Fare for elektrisk støt / brann / materielle skader / skader på apparatet!

Hvis apparatet ikke er forskriftsmessig installert, kan det føre til farlige situasjoner. Vær obs på følgende:

- Nettspenningen må samsvare med spenningen som er angitt på apparatet (typeskiltet). Tilkoblet last og nødvendig sikringsbeskyttelse er angitt på typeskiltet.
- Støpselet, den jordede stikkkontakten og jordingsystemet må være forskriftsmessig installert.
- Det må være tilstrekkelig tverrsnitt i installasjonen.
- Stikkkontakten må alltid være lett tilgjengelig. Dersom dette ikke er mulig, må det – av hensyn til de relevante sikkerhetsforskriftene – monteres en bryter (topolet bryter) i den faste installasjonen i overensstemmelse med kravene til el-installasjoner.
- Ved bruk av jordfeilbryter må det kun brukes en type som er merket slik: . Dette merket er den eneste garantien for overholdelse av alle gjeldende forskrifter.

Advarsel

Fare for elektrisk støt / brann / materielle skader / skader på apparatet!

Hvis strømledningen endres eller skades, kan overoppheting medføre fare for elektrisk støt, kortslutning eller brann.

Strømledningen må ikke bøyes, knekkes eller endres, og den må ikke komme i kontakt med varmekilder.

Advarsel

Fare for brann / materielle skader / skader på apparatet!

Bruk av skjøteledninger eller forgreningskontakter kan medføre brann på grunn av overoppheting eller kortslutning.

Koble apparatet direkte til en jordet stikkontakt som er forskriftsmessig installert. Ikke bruk skjøteledninger eller forgreningskontakter.

Advarsel

Fare for personskade / materielle skader / skader på apparatet!

- Apparatet kan vibrere eller bevege på seg mens det er i bruk, noe som kan forårsake personskade eller materielle skader.
Plasser apparatet på rent, jevnt og stødig underlag og bruk et vaterpass til å justere høyden med skruføttene.
- Hvis du tar tak i utstikkende deler på apparatet (f.eks. døren) for å løfte eller flytte det, kan disse delene brette av og forårsake personskade.
Ikke ta tak i noen av apparatets utstikkende deler.

Advarsel

Fare for personskade!

- Apparatet er svært tungt. Løfting av apparatet kan medføre personskade. Ikke løft apparatet på egen hånd.
- Apparatet har skarpe kanter som lett kan kutte opp huden.
Unngå å ta tak i de skarpe kantene. Bruk vernehansker når du skal løfte apparatet.
- Dersom slanger og ledninger legges på en ikke-forskriftsmessig måte, er det fare for snubling og personskade.
Legg slanger og ledninger slik at de ikke medfører snubelfare.

Obs!**Materielle skader / skader på apparatet**

- Hvis vanntrykket er for høyt eller for lavt, kan det hende apparatet ikke fungerer som det skal, noe som kan medføre materielle skader eller skader på apparatet. Sørg for at trykket på vanntilførselen er på minst 100 kPa (1 bar) og ikke over 1000 kPa (10 bar).
- Hvis vannslangene endres eller skades, kan det medføre materielle skader eller skader på apparatet. Vannslangene må ikke bøyes, knekkes, endres eller løsnes.
- Bruk av slanger fra andre produsenter til å koble til vanntilførselen kan medføre materielle skader eller skader på apparatet. Bruk kun slangene som følger med apparatet, eller originale reserveslanger.
- Apparatet er transportsikret. Dersom transportsikringene ikke fjernes før apparatet betjenes, kan det medføre skader på apparatet. Det er viktig å fjerne alle transportsikringer før apparatet tas i bruk. Ta vare på transportsikringene for senere bruk. Transportsikringene må settes på igjen dersom apparatet skal transporteres senere, for å unngå skader i forbindelse med transporten.

Drift

Advarsel

Eksplosjons-/brannfare!

Tøy som er forhåndsbehandlet med løsemiddelholdige vaskemidler, f.eks. flekkjernere/renebensin, kan medføre eksplisjonsfare i trommelen.

Skyll tøyet grundig med vann før du vasker det i maskinen.

Advarsel

Fare for forgiftning!

Løsemiddelholdige rengjøringsmidler, for eksempel renebensin, kan avgi giftige gasser.

Ikke bruk løsemiddelholdige rengjøringsmidler.

Advarsel

Fare for personskade!

- Hvis du støtter deg til eller setter deg på døren når den er åpen, kan apparatet velte, noe som kan medføre personskade.
Ikke støtt deg til døren når den er åpen.
- Hvis du klatrer opp på apparatet, kan dekkplaten knekke og det kan oppstå personskade.
Ikke klatre opp på apparatet.
- Hvis du stikker hånden inn i trommelen mens den fortsatt roterer, risikerer du å skade hånden.
Vent til trommelen har stoppet.

Advarsel

Fare for skålding!

Når du vasker med høye temperaturer, er det fare for skålding dersom du kommer i kontakt med varmt såpevann (f.eks. ved utpumping av varmt såpevann i en vask).
Ikke putt hendene i varmt såpevann.

Advarsel

Øye-/hudirritasjon!

Vaskemidler og pleieprodukter kan sprute ut dersom vaskemiddelskuffen åpnes mens maskinen er i bruk.
Skyll øyne/hud grundig ved kontakt med vaskemidler eller pleieprodukter. Oppsøk lege ved svelging.

Obs!**Materielle skader / skader på apparatet**

- Hvis tøymengden overskrider maksimal lastekapasitet, kan det hende apparatet ikke fungerer som det skal, noe som kan medføre materielle skader eller skader på apparatet.
Ikke overskrid den maksimale lastekapasiteten for tørt tøy. Pass på å overholde den maksimale lastekapasiteten som er angitt for hvert program.
- Hvis du heller feil mengde vaskemiddel i apparatet, kan det føre til materielle skader eller skader på apparatet. Bruk vaskemiddel, pleieprodukter og tøymykningsmiddel i henhold til produsentens anvisninger.

Rengjøring/vedlikehold**⚠ Advarsel****Livsfare!**

Dette er et elektrisk apparat. Det er fare for elektrisk støt hvis du kommer i kontakt med de strømledende komponentene. Vær derfor oppmerksom på følgende:

- Slå av apparatet. Koble apparatet fra strømforsyningen (trekk ut støpselet).
- Ta aldri tak i støpselet med våte hender.

- Når du skal trekke støpselet ut av stikkontakten, må du alltid ta tak i selve støpselet og aldri strømledningen, ellers kan strømledningen bli ødelagt.
- Ikke foreta tekniske endringer på apparatet eller apparatets funksjoner.
- Reparasjoner og annet arbeid på apparatet må kun utføres av vår kundeservice eller av en elektriker. Det samme gjelder for utskifting av strømkabelen (om nødvendig).
- Nye, originale strømledninger kan bestilles fra vår kundeservice.

⚠ Advarsel**Fare for forgiftning!**

Løsemiddelholdige rengjøringsmidler, for eksempel rensbensin, kan avgi giftige gasser.
Ikke bruk løsemiddelholdige rengjøringsmidler.

⚠ Advarsel**Fare for elektrisk støt / materielle skader / skader på apparatet!**

Hvis fuktighet trenger inn i apparatet, kan det oppstå kortslutning.
Ikke bruk høytrykksspyler, dampvasker, vannslange eller sprøytepipistil til rengjøring av apparatet.

Advarsel

Fare for personskade / materielle skader / skader på apparatet!

Bruk av reservedeler og -tilbehør fra andre produsenter er farlig og kan medføre personskade, materielle skader eller skader på apparatet.

Av sikkerhetsgrunner må det kun brukes originale reservedeler og -tilbehør.

Obs!

Materielle skader / skader på apparatet

Rengjørings- og forbehandlingsmidler for tøy (f.eks flekkfjernere, forvaskspray osv.) kan forårsake skader hvis de kommer i kontakt med apparatets overflater. Vær derfor oppmerksom på følgende:

- Ikke la disse stoffene komme i kontakt med apparatets overflater.
- Bruk bare vann og en myk, fuktig klut til rengjøring av apparatet.
- Rester av vaskemiddel, spray og annet skal fjernes umiddelbart.



Emballasje/avhending



Kvitt deg med emballasjen på en miljøvennlig måte. Dette apparatet er merket i samsvar med det europeiske direktivet 2012/19/EU ang. gamle elektro- og elektroniske apparater (waste electrical and electronic equipment - WEEE). Dette direktivet gir retningslinjer for avhending og gjenvinning av de brukte apparater og er gyldig for hele EU.

Sparetips

- Den maksimale tøymengden for ethvert program bør utnyttes. Programoversikt - tillegg til bruks- og oppstillingsveiledningen
- Klær som er normalt skitne, vaskes uten forvask.
- Temperaturer som kan velges, følger vaskeanvisningene i tøyet. Temperaturene som da oppstår i vaskemaskinen, kan avvike fra de valgte temperaturene for å sikre en optimal blanding av energisparing og vaskeresultat.
- **Energisparingsmodus:** Lyset i displayet og timeLight (optisk visning på gulvet → Side 40) slås av etter noen minutter. Starttasten blinker. Trykk på en vilkårlig tast for å aktivere belysningen. Energisparingsmodus blir ikke aktivert når et program er i gang.
- Dersom tøyet etterpå skal tørkes i tørketrommel, må det velges et sentrifugeringstall i samsvar med veiledningen fra produsenten av tørketrommelen.

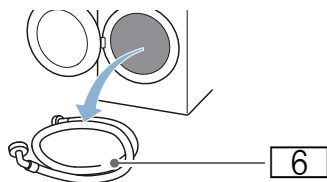
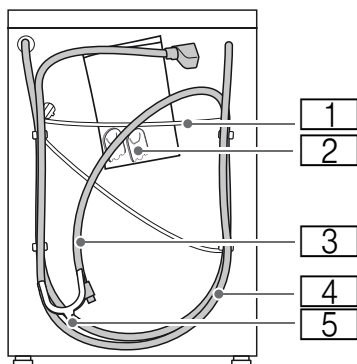


Oppstilling og tilkobling

Leveringsomfang

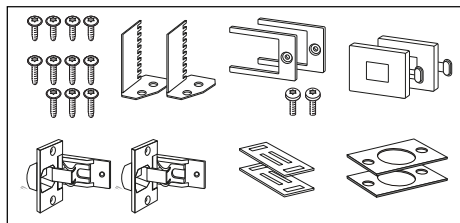
Merk: Kontroller:

- om det er eventuelle transportskader på maskinen Maskinen må aldri tas i bruk dersom det er skader på den.
- om alle tilbehørsdelene er på med Ved reklamasjoner kan du henvende deg til forhandleren der du kjøpte maskinen, eller til vår service.



- 1 Strømledning
 - 2 Pose:
 - Bruks- og oppstillingsveiledning
 - Oversikt kundeservice*
 - Garanti*
 - Dekslar for åpningene etter at transportsikringen er fjernet
 - Slangeklemme til å feste avløpsslangen på vannlåsen
 - 3 Avløpsslange
 - 4 Tilløpsslange for vann på Aquastop-modellen
 - 5 Bøyle til å feste avløpsslangen med
 - 6 Tilløpsslange til modellene Standard/Aqua-Secure
- * modellavhengig

Deler til montering → Side 22



Nyttig verktøy

- Vater til justering
- Skiftenøkkel med:
 - NV13 for å løsne transportsikringene og
 - NV17 for å stille inn føttene på apparatet

Sikkerhetsanvisninger

Advarsel

Fare for personskader!

- Vaskemaskinen er svært tung. Vær forsiktig ved løfting og transport av vaskemaskinen.
- Hvis vaskemaskinen løftes etter komponenter som stikker ut, (f.eks. vaskeluken), kan disse delene bryte av og føre til skade. Vaskemaskinen må ikke løftes opp etter komponenter som stikker ut.
- Ved ikke sakkyndig opplegg av slanger og strømledninger er det fare for å snuble samt fare for personskader. Legg ut slanger og ledninger slik at det ikke oppstår snubelfare.

Obs!

Skader på apparatet

Slanger som er frosset, kan bryte/sprekke.

Vaskemaskinen må derfor ikke stilles opp i rom hvor det er fare for frost og/eller ute i det fri.

Obs!

Vannskader

Tilkoblingsstedene for slangen for vanninntak og -utløp står under høyt vanntrykk. Følg merknadene i dette kapittelet for å unngå lekkasje eller vannskader.

Merknader

- Ikke bruk skapdører med metallelementer i nærheten av betjeningsfeltet. Dette kan ha en negativ innvirkning på betjeningsfeltet.
- I tillegg til de anvisningene som er oppført her, må det tas hensyn til særlige forskrifter fra det lokale vann- og elektrisitetsverket på stedet.
- I tilstilfeller må tilkoblingen foretas av en fagperson.

Oppstillingssted

Merk: Det er viktig at maskinen står stødig, slik at den ikke vandrer!

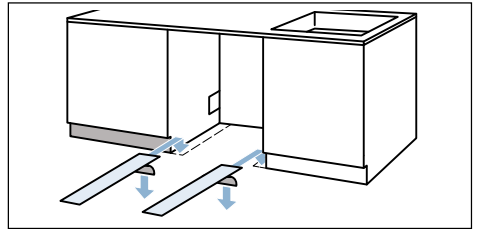
- Oppstillingsstedet må være stabilt og plant.
- Myke gulvbelegg og underlag er ikke egnet.

Oppstilling på glideplater

Glideplater gjør det lettere for deg å skyve apparatet inn i innbyggingsnisjen.

Du kan bestille glideplatene fra en forhandler/service, de har reservedelsnr.: 66 1827.

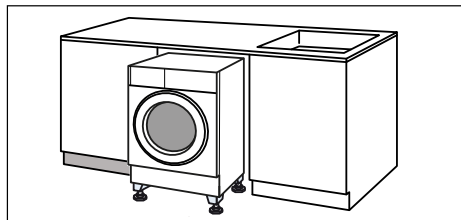
Tips: Fukt glideplatene med en blanding av vann og oppvaskmiddel før du skyver inn apparatet. Ikke bruk fett og/eller olje.



Montering under høy benkeplate

Når du monterer apparatet under en høy benkeplate, kan du bruke høyere apparatføtter til å kompensere for spalten mellom apparatdekselet og benkeplaten.

Bestillingsnr. for forhøyelsesbyggesett:
WZ 20441, WMZ 20441, Z 7060X1



Oppstilling på en sokkel eller en flate/gulv av trebjelker

Obs!

Skader på apparatet

Vaskemaskinen kan vandre under sentrifugeringen og kan vippe/falle ned fra sokkelen.

Føttene på vaskemaskinen må absolutt festes med holdelasker.

Best.nr. WMZ 2200, WX 9756,
Z 7080X0

Merk: På et gulv av trebjelker skal vaskemaskinen:

- om mulig stilles opp i et hjørne,
- på en vannfast treplate (min. 30 mm tykk), som er skrudd fast i gulvet.

Oppstilling på en avsats med skuff

Avsats bestillingsnr.: WMZ 20490,
WZ 20490, WZ 20510, WZ 20520

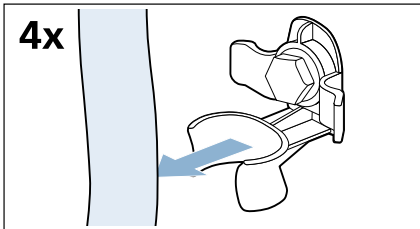
Fjerne transportsikringene

Obs!

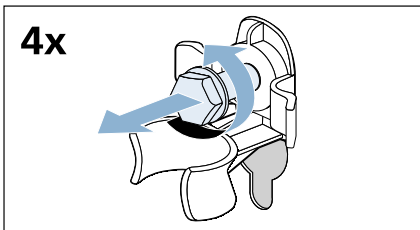
Skader på apparatet

- Maskinen sikres for transport ved hjelp av transportsikringene. Dersom transportsikringene ikke fjernes før maskinen tas i bruk, kan de medføre skade f. eks. på trommelen. Før første gangs bruk må alle de fire transportsikringene fjernes komplett. Ta vare på sikringene.
- For å unngå transportskader må transportsikringene monteres igjen før en eventuell senere transport.

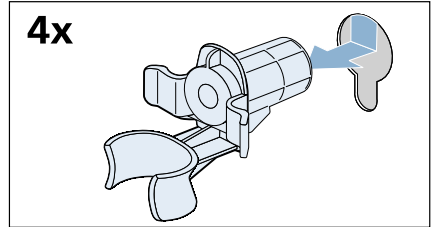
1. Ta slangene ut av holderne.



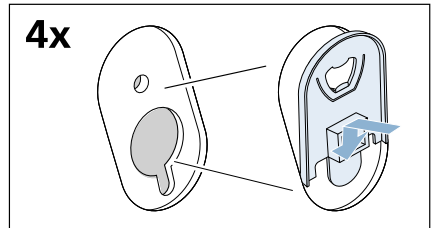
2. Løsne og fjern alle de fire transportsikringsskruene med en skrunøkkel NV13.



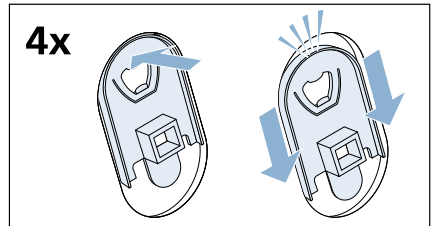
3. Fjern hylsene. Ta strømledningen ut av holderne.



4. Sett på dekslene.



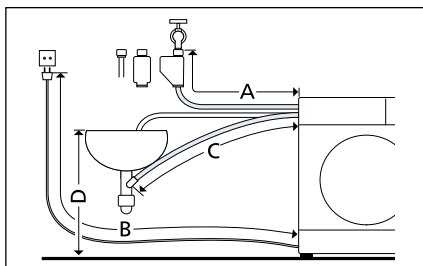
5. Trykk øverste del av dekslene godt fast og skyv dem nedover til du hører at krokene går i inngrep.



Ta vare på skruer og hylser til senere transport. → Side 28

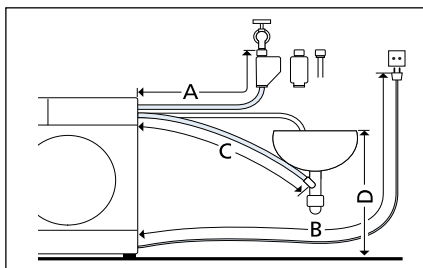
Lengden på slanger og ledninger

■ Tilkobling på venstre side



- A 205 cm
- B 150 cm
- C 164 cm
- D maks. 100 cm

■ Tilkobling på høyre side



- A 160 cm
- B 195 cm
- C 215 cm
- D maks. 100 cm

Tips: Du kan bestille en forlengelse (ca. 2,50 m) til Aquastop- eller tilløpsledningen for kaldt vann fra en forhandler/service.
Bestillingsnr. WMZ 2380, WZ 10130, CZ 11350, Z 7070X0

Vanntilløp

⚠ Advarsel

Livsfare!

Kontakt med spenningsførende deler medfører fare for strømstøt. Ikke senk Aquastop-sikkerhetsventilen i vann (inneholder en elektrisk ventil).

Merknader

- Koble kun kaldt springvann til vaskemaskinen.
- Vaskemaskinen skal ikke tilkobles blandingsbatteriet i en varmtvannsbereder uten trykk.
- Bruk kun den tilløpslangen som følger med, eller en slange som er kjøpt i en autorisert faghandel; ikke bruk brukte slange.
- Tilløpsslangen må ikke knekkes eller klemmes.
- Ikke endre (forkort eller klipp over) tilløpsslangen (ellers kan ikke fastheten garanteres).
- Skruene skal bare skrus fast for hånd. Dersom skruene blir skrudd for mye fast med et verktøy (tang), kan gjengene bli skadet.

Optimalt vanntrykk i rørettet

minst 100 kPa (1 bar)

maks. 1000 kPa (10 bar)

Når vannkranen er skrudd på, strømmer det minst 8 l/min.

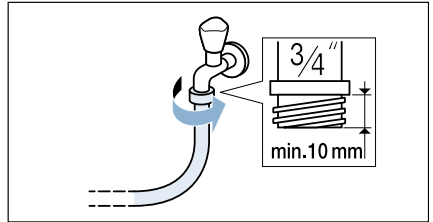
Ved høyere vanntrykk må det monteres en trykkreduksjonsventil.

Tilkobling

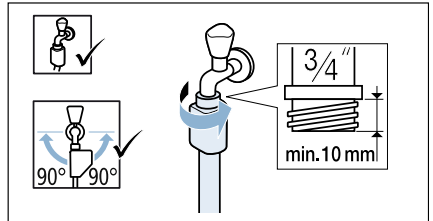
Koble tilløpsslangen til vannkranen ($\frac{3}{4}$ " = 26,4 mm) og apparatet (på modeller med Aquastop er dette ikke nødvendig fordi den er forhåndsinstallert):

■ på vannkranen

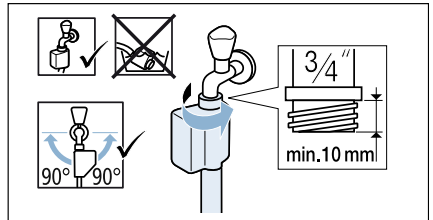
– Modell: **Standard**



– Modell: **Aqua-Secure**

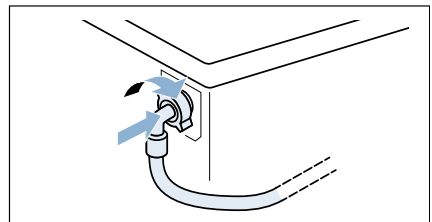


– Modell: **Aquastop**



■ på apparatet

Modell: Standard og Aqua-Secure



Merk: Vannkranen må åpnes forsiktig, og det må kontrolleres om koblingsstedene er tette. Skruforbindelsene står under trykk fra vannledningen.

Vannutløp

Advarsel

Fare for skålding!

Ved vasking med høye temperaturer kan det oppstå fare for skålding ved berøring av varmt vaskevann (f. eks. ved utpumping av varmt vaskevann). Ikke stikk hendene ned i det varme vaskevannet.

Obs!

Vannskade

Hvis avløpsslangen sklir ut av vasken eller løsner fra koblingen på grunn av for høyt vanntrykk under utpumping, kan vannet som renner ut føre til vannskade. Sikre avløpsslangen slik at den ikke sklir ut.

Obs!

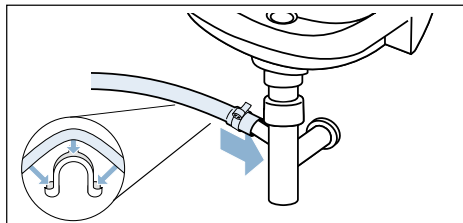
Skade på apparat/skade på tekstiler

Dersom enden på avløpsslangen kommer under vann, kan vannet bli sugd tilbake i maskinen. Dette kan medføre skader på apparatet/tøyet. Pass på at:

- Avløpsslangen ikke tetter til avløpet i vasken.
- Enden på avløpsslangen ikke kommer under vann
- Vannet renner ut for langt nok.

Merk: Avløpsslangen for vann ikke har knekk eller strekkes i lengden.

Tilkobling til vannlås



Høydeforskjell mellom oppstillingsflate og avløp

- for modeller med Aqua-Secure, Standard min. 60 cm - maks. 100 cm,
- for modellen Aqua-Stop 0 - maks. 100 cm.

Justering

Kraftig støydannelse, vibrasjoner og "vandring" av maskinen kan være forårsaket av at den ikke er skikkelig innrettet.

Alle fire apparatføttene må stå stødig på underlaget. Apparatet må ikke vakle.

Kontroller om apparatet står rett ved hjelp av et vater, og rett det ev. opp ved å justere apparatføttene.

Apparatet må ikke stå inntil sideveggene i innbyggingsnisjen.

Kontramutrene til de fremre apparatføttene må skrus fast mot huset med en skrunøkkel med NV17.

Elektrisk tilkobling

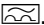
Advarsel **Livsfare!**

Kontakt med spenningsførende deler medfører fare for strømstøt.

- Ta aldri på støpselet med våte hender.
- Trekk aldri i ledningen når du vil ta støpselet ut av kontakten, men hold i støpselet. Slik unngår du skader på kablet.
- Trekk aldri ut støpselet mens maskinen er i bruk.

Følg anvisningene nedenfor, og forsikre deg om følgende:

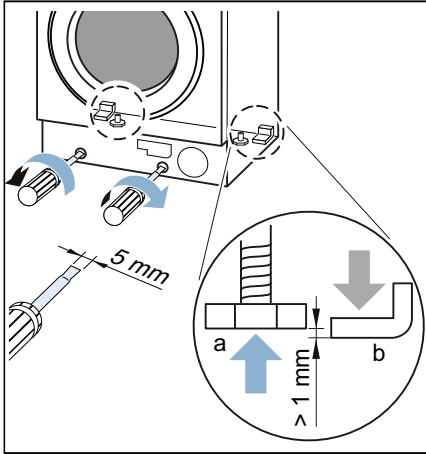
Merknader

- Strømspanningen i huset og angivelsene på vaskemaskinen (se typeskilt på apparatet) stemmer overens.
Tilkoblingsverdiene og nødvendige sikringsstørrelser er angitt på typeskiltet på maskinen.
- Vaskemaskinen må kun tilkobles vekselstrøm og en forskriftsmessig installert jordet stikkontakt.
- Støpselet og stikkontakten tilpasses hverandre.
- Tverrsnittet på ledningen er tilstrekkelig.
- Jordingssystemet er forskriftsmessig installert.
- Skifte av nettleiding må kun (dersom nødvendig) utføres av en kvalifisert elektriker. Reserveledning fås kjøpt hos kundeservice.
- Ikke bruk universalstøpsel /-koblinger eller forlengelsesledninger.
- Ved bruk av en feilstrømbryter må det kun brukes en type som har dette tegnet .
Kun dette tegnet garanterer at den oppfyller de gyldige forskriftene.

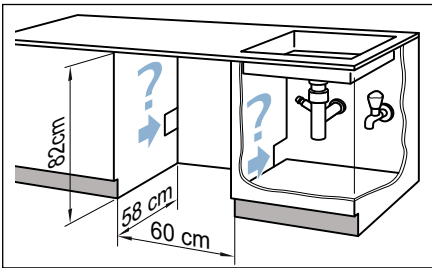
- Stikkontakten må alltid være tilgjengelig. Dersom dette ikke er mulig, må det – av hensyn til de relevante sikkerhetsforskriftene – monteres en bryter (topolet bryter) i den faste installasjonen i overensstemmelse med kravene til el-installasjoner.
- Strømledningen må ikke knekkes, klemmes, endres eller klippes over.
- Strømledningen må ikke komme i berøring med varmekilder.

Montering av apparatet

1. For at det skal bli lettere å skyve inn apparatet, kan du skru inn de bakre apparatføttene (a) til apparatet står på glidemeiene (b).

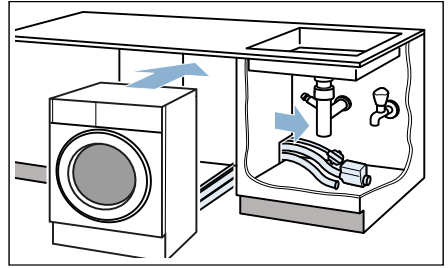


2. Klargjøre innbyggingsnisjen.

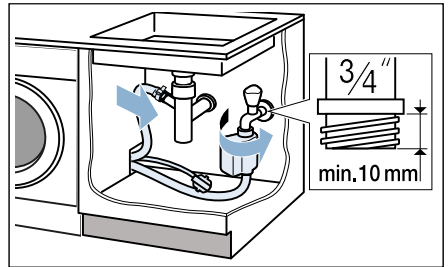


3. Legg strømledningen og slangene. Skyv inn apparatet og trekk strømledningen og slangene etter det.

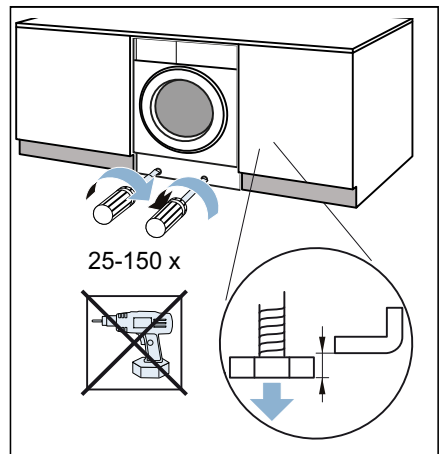
Merk: Pass på at strømledningen og slangene ikke blir klemt mellom baksiden av apparatet og veggen.



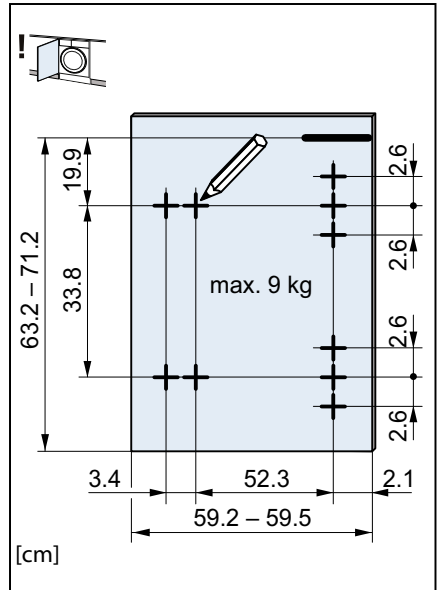
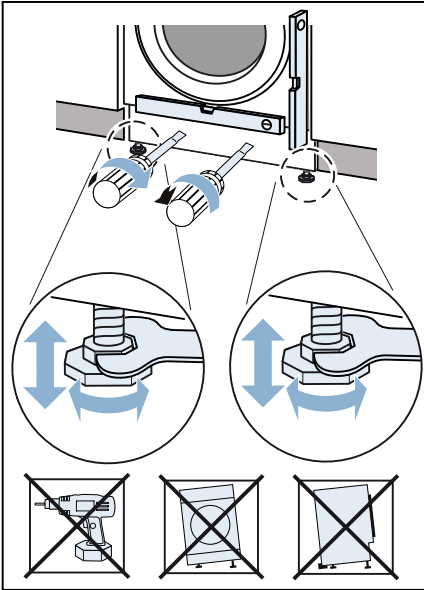
4. Koble til slangene. → Side 19, → Side 20



5. Når apparatet skal brukes, må det stå på alle fire apparatføtter. Derfor må du skru ut de bakre føttene.

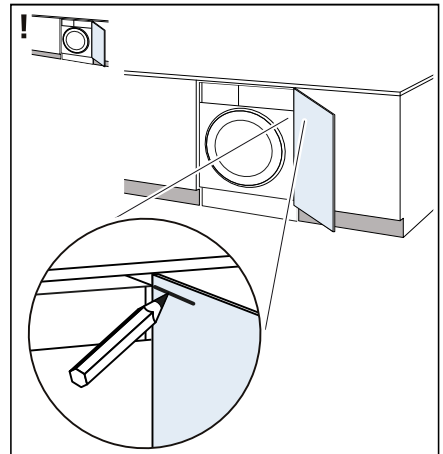
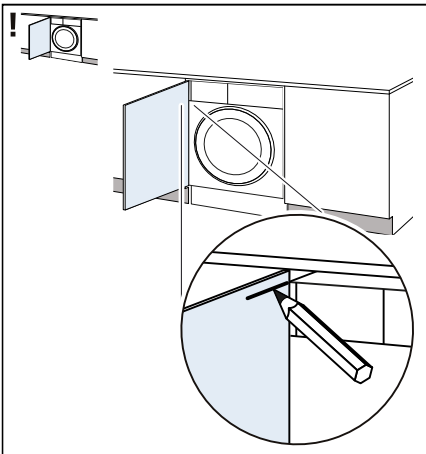


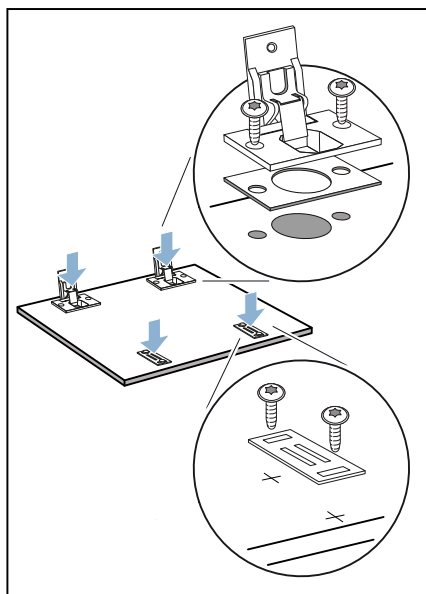
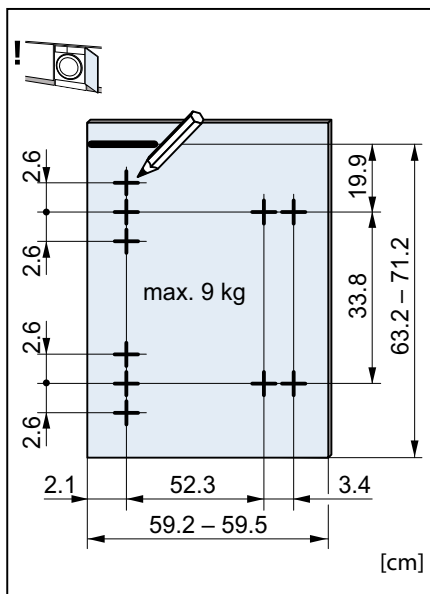
6. Sørg for at apparatet står rett ved hjelp av et vater. → Side 20



- Høyrehengslet

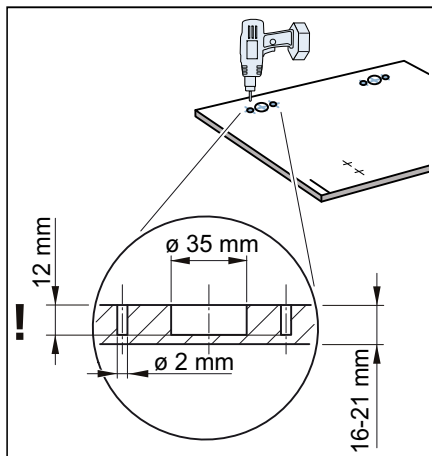
7. Hold skapdøren mot apparatet i ønsket høyde og merk av apparatets overkant på innsiden av døren.
- Venstrehengslet



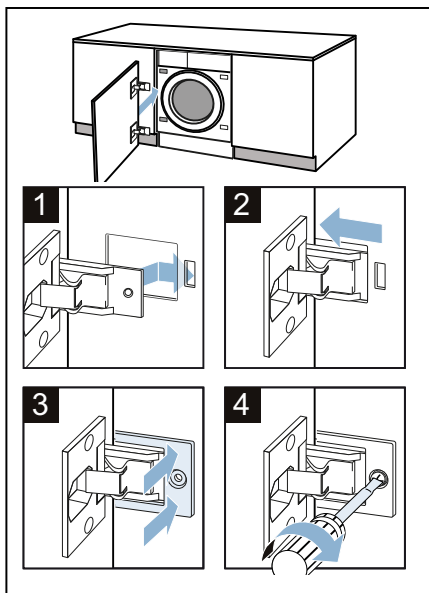


8. Bør hull. Bruk en hulltaker til å lage et hull \varnothing 35 mm.

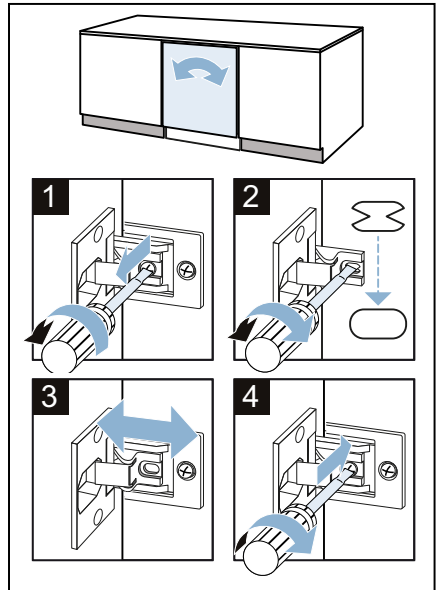
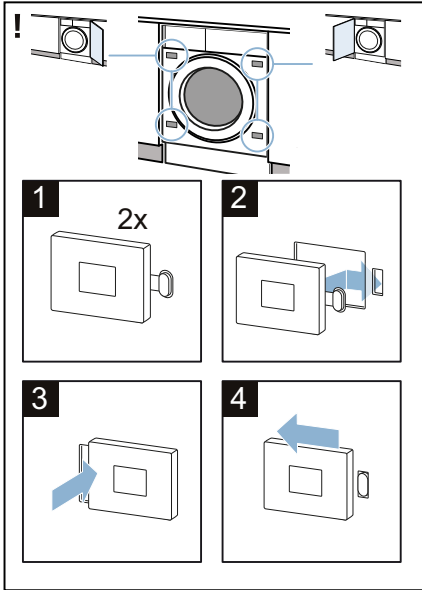
10. Sett hengslene i apparatet (1 + 2), skyv inn dekskskinen (3) og skru til (4).



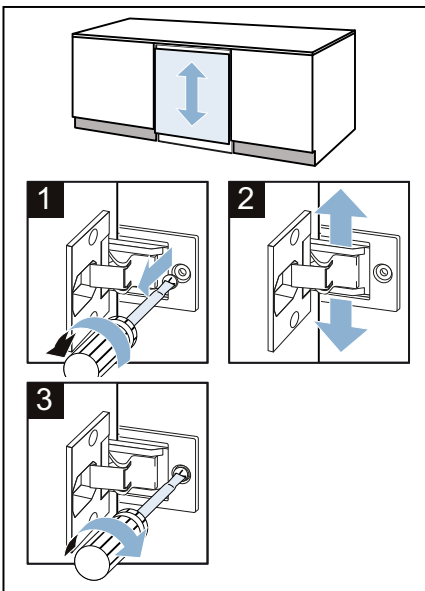
9. Sett hengslene inn i hullene og skru dem fast. Skru på motplatene til magnetlåsene.



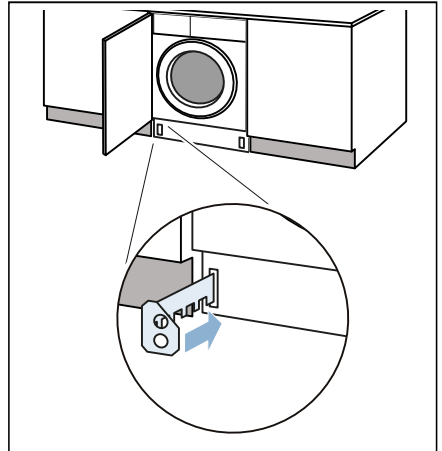
11. Sett magnetlåsene i apparatet.



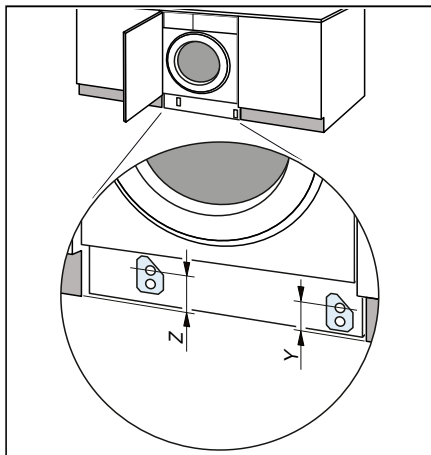
12. Rett ut skapdøren.



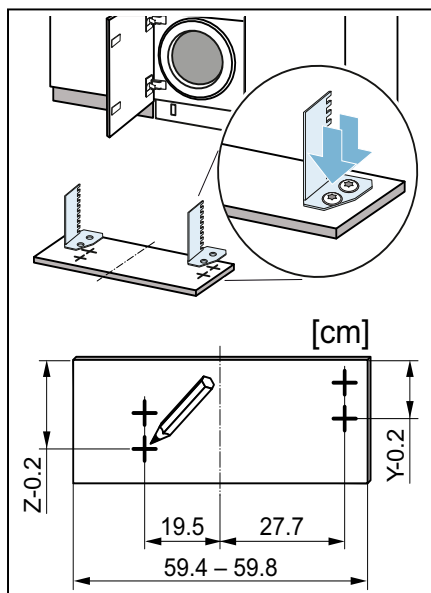
13. Sett inn avstandsholderne til sokkelpanelet.



14. Ta mål Z og Y.

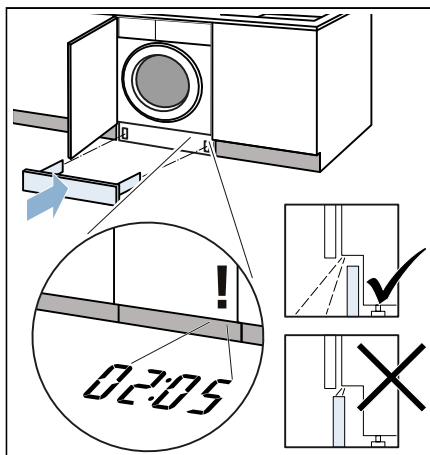


15. Skru fast avstandsholderne i henhold til målene.

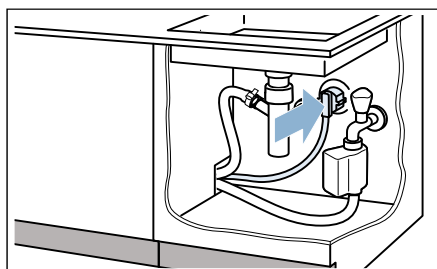


16. Sett inn sokkelpanelet.

Merk: Når sokkelpanelet er trukket for eller fronten av innbyggingselementet går helt ned til gulvet, er ikke timeLight* (optisk visning på gulvet) ikke synlig.
*modellavhengig



17. Sett støpselet inn i stikkkontakten.



Nå er apparatet ferdig montert.

Før første gangs vask

Vaskemaskinen ble nøye kontrollert før den forlot fabrikk. For å fjerne eventuelle rester av testvannet kan du kjøre en første vask **uten** tøy.

Merk: Vaskemaskinen **må settes opp** og **tilkobles forskriftsmessig**. f.o.m.
→ Side 14

Forberedelser:

1. Sett i støpselet.
2. Åpne vannkranen.

Kjør programmet uten tøy i maskinen:

1. Slå på apparatet.
2. Lukk vaskeluken (ikke legg inn tøy!).
3. Still inn programmet

Trommelrengjøring 90 °C.

4. Åpne vaskemiddelskuffen.
5. Fyll ca. 1 liter vann i kammer **II**.
6. Fyll på vaskemiddel i pulverform i kammer **II**.

Merk: Unngå skumdannelse ved å bruke bare halvparten av anbefalt vaskemiddelmengde. Ikke bruk vaskemiddel for ull eller fintøy.

7. Lukk vaskemiddelskuffen.
8. Trykk på tasten **▷**.
9. Slå av maskinen ved programslutt.

Vaskemaskinen er nå klar til bruk.

Transport

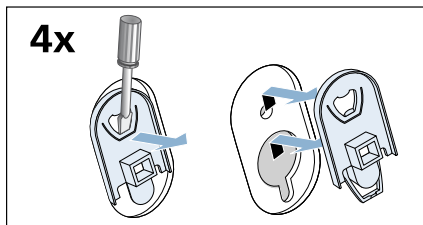
F.eks. ved flytting

Forberedende arbeider:

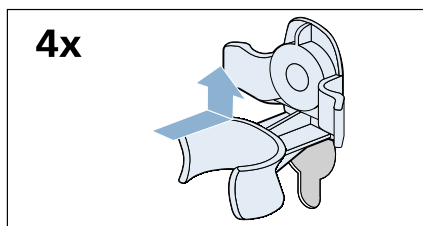
1. Steng vannkranen.
2. Reduser vanntrykket i tilløpsslangen:
→ Side 49; rengjør og vent - silen i vanntilførselen er tett.
3. Skill vaskemaskinen fra strømmettet.
4. Slipp ut resterende vaskevann:
→ Side 47; rengjør og vent - vannpumpen er tilstoppet, nødtømming.
5. Demonter slangene.

Montere transportsikringer:

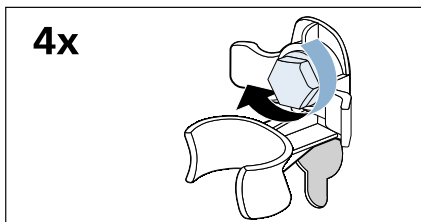
1. Fjern dekslene og ta vare på dem. Bruk en skrutrekker.



2. Sett inn alle de fire hylsene. Strømledningen kan klemmes fast i holderne.



3. Sett inn transportsikringskruene og trekk til med en skrunøkkel NV13.



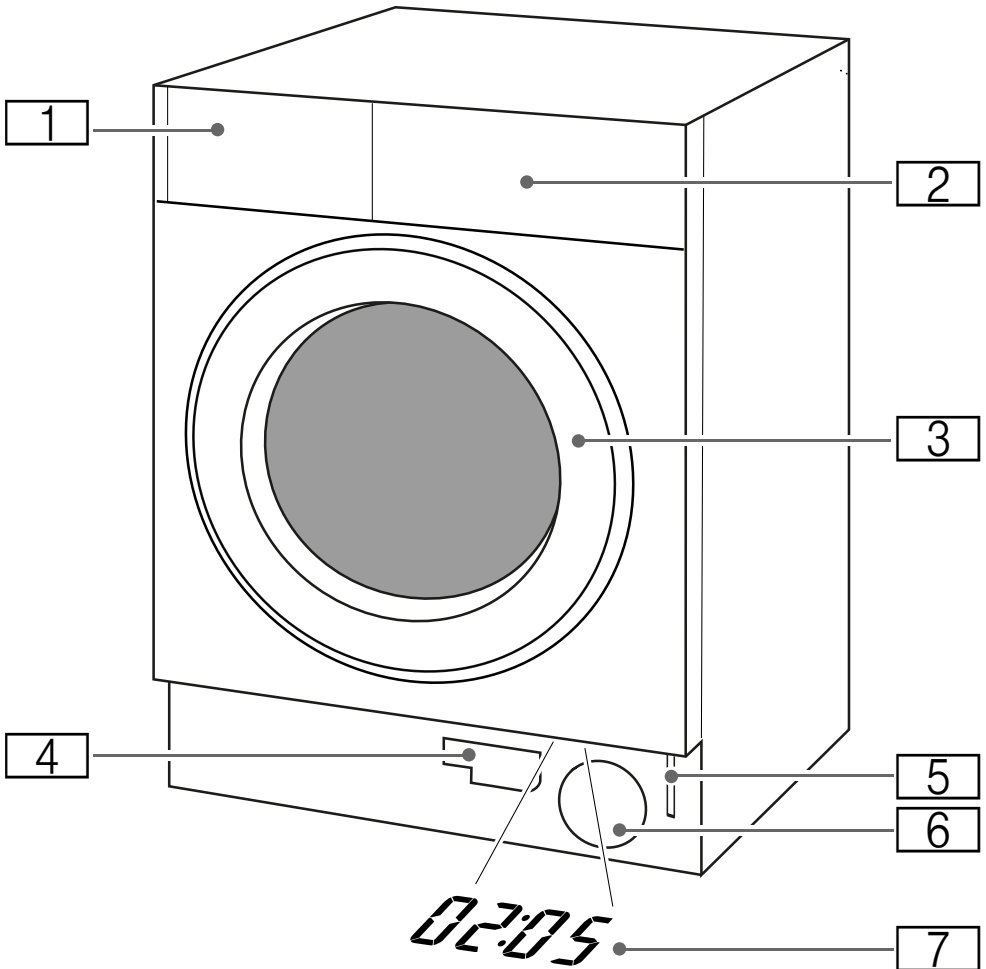
Før maskinen tas i bruk på nytt:

Merknader

- må **absolutt** transportsikringene fjernes!
- Hell ca. 1 liter vann i kammer II, velg program **Utpumping** og start. Slik hindrer du at ubenyttet vaskemiddel renner ned i avløpet ved neste vask.

 Bli kjent med apparatet

Vaskemaskin



- 1 Vaskemiddelskuff
- 2 Betjeningspanel/display
- 3 Vaskeluke med vindushåndtak
- 4 Tømmeslange
- 5 Nødutløsning
- 6 Vannpumpe
- 7 timeLight

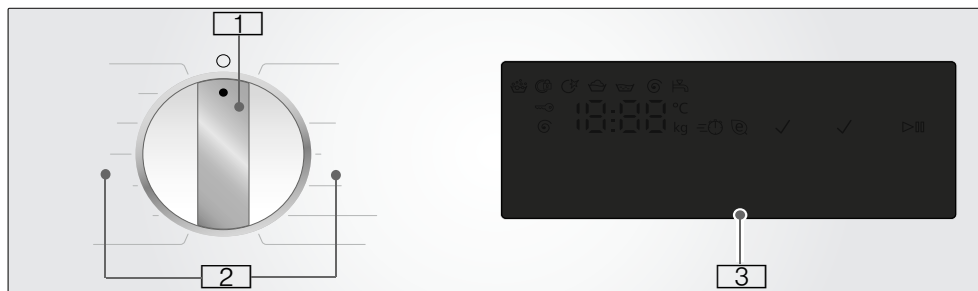
timeLight

Når apparatet er slått på, vises det programinformasjon i en optisk visning på gulvet, nedenfor skapdøren.

Du kan slå denne optiske visningen på eller av. → Side 44

no Bli kjent med apparatet

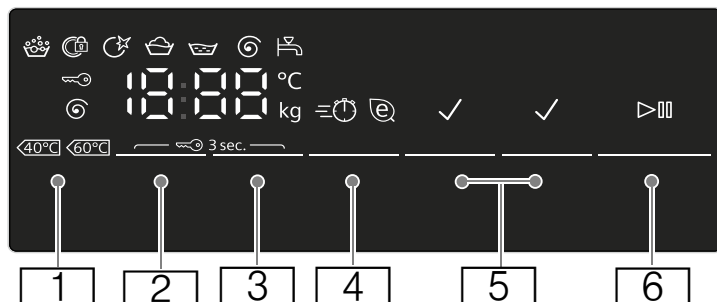
Betjeningsfelt



- 1 Programvelger:**
for å velge program, og for å slå vaskemaskinen på og av med **Av**-stillingen **O**;
- 2 Programmer**
Du finner en oversikt over alle programmer i vedlegget til bruks- og oppstillingsveiledningen.
- 3 Display** for innstillinger og informasjon

Display

I displayet får du informasjon om det programmet som er valgt, samt om hvilke innstillinger som er mulige.



Taster	Visning av innstillingsverdier	Innstilling
	--- 90	Temperatur i °C; -- = kaldt
	0 - 1400*, - --	Sentrifugeringshastighet i o/min; 0 = uten sentrifugering, - -- = skyllestopp
	1 - 24h	Ferdig om
		speed/eco
		Vann+/Skylling+ **
		Antikrøll **
		Forvask **
		til start, pause (f. eks. for etterfylling av tøy) eller stoppe programmet
+		Barnesikring / betjeningsfeltsperr
* maks. sentrifugeringshastighet avhenger av modellen		
** Tastene er modellavhengige		

flere indikatorer	Informasjon om
End - - -	Programstatus: vasking skylling sentrifugering programslutt Programslutt ved skyllestopp
	Vaskeluke låst
	Vannkran stengt / for lavt vanntrykk
	Minnefunksjon for trommelrengjøring
	Det er registrert skum
	Programvarighet, f.eks. 1:51; Ferdig-om-tid f.eks. 8.5 h; anbefalt tøymengde f.eks. 8.0 kg*; programstatus f.eks. End
* Modellavhengig indikator	



Tøy

Forberedelser

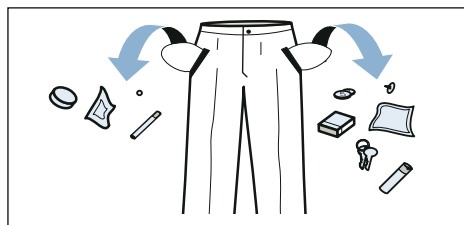
Obs!

Skade på apparat/skade på tekstiler

Fremmedlegemer (f.eks. mynter, binderser, nåler, spiker) kan føre til skader på tøyet eller deler av vaskemaskinen.

Følg derfor følgende anvisninger når du forbereder klesvasken:

- Tøm lommene.



- Vær oppmerksom på metalleder (binders osv.) og fjern disse.
- Ømfintlige ting må vaskes i en vaskepose (strømper, BH med bøyler osv.).
- Lukk glidelås, knepp igjen dyne-/putetrekk.
- Børst sand ut av lommer og oppbrett.
- Fjern gardinkroker eller legg gardinene i en vaskepose.

Sortering av tøy

Sorter tøyet i henhold til vaskeanvisningene og angivelsene fra produsenten som står på etikettene:

- Type tekstil/fiber
- Farge

Merk: Tøyet kan bli misfarget eller ikke bli skikkelig rent. Hvite og fargede plagg må derfor vaskes separat.

Nye plagg som er farget, må vaskes hver for seg første gangen.

- Smuss
Tøy med samme smussgrad vaskes sammen.
Noen eksempler på smussgradene finner du → Side 34.

- **lett:** ikke forvask, velg eventuelt innstillingen **speed**

- **normal**

- **kraftig:** fyll mindre tøy i maskinen, velg program med forvask

- **flekker:** fjern/forhåndsbehandle flekker med en gang de oppstår. Forsøk først å tørke av med vann og såpe; ikke gni på stoffet. Vask deretter tøyet med det tilsvarende programmet. Hardnakkede/inntørkede flekker kan noen ganger først fjernes ved flere gangers vask.

- Symboler i vaskeanvisningene på etikettene

Merk: Tallene i symbolene står for den høyeste temperaturen tøyet kan vaskes med.



egnet til vanlig vaskeprosess; f.eks. program for bomull



må vaskes skånsomt; f.eks. program for strykefritt tøy



må vaskes spesielt skånsomt, f.eks. program for finvask/silke



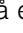
egnet til håndvask; f.eks. program for ull



Ikke vask tøyet i maskinen.

Stiving

Merk: Tøyet bør ikke være behandlet med tøymykner.




Stiving er hovedsakelig mulig i programmene Skylling og Bomull, med flytende stivelse. Stivelsen doseres i henhold til produsentens angivelser i kammer  (må eventuelt rengjøres først).

Farge/bleke

Farging må kun foretas i vanlige mengder som brukes i husholdningen. Salt kan angripe rustfritt stål. Ta hensyn til angivelsene fra produsenten av fargemiddelet.

Blek **ikke** i vaskemaskinen.

Bløtlegging

1. Hell skyllemiddel/vaskemiddel i kammer **II** i henhold til produsentens anvisninger.
2. Velg ønsket program.
3. Trykk på knappen  for å starte programmet.
4. Etter ca. ti minutter trykker du på knappen  for å sette programmet på pause.
5. Etter ønsket bløtleggingstid trykker du på knappen  igjen for å fortsette eller endre programmet.

Merknader

- Legg i tøy av samme farge.
- Det er ikke nødvendig med ytterligere vaskemiddel, skyllemiddelet brukes til vasking.



Vaskemiddel

Riktig valg av vaskemiddel


For å velge riktig vaskemiddel, temperatur og behandling av tøyet er det viktig å følge vaskeanvisningen på tøyet. → også www.sartex.ch

På nettsiden www.cleanright.eu finner du også mye annen nyttig informasjon når det gjelder vask, pleie og vaskemidler i private husholdninger.

- **Vaskemiddel med optiske hvitemidler**
egnet for hvitt tøy som kan kokes og består av lin eller bomull
Program: Bomull / kaldt – maks. 90 °C
- **Vaskemiddel for kulørt tøy uten blekemidler og optiske hvitemidler**
egnet for kulørt tøy av lin eller bomull
Program: Bomull / kaldt – maks. 60 °C
- **Vaskemiddel til kulørt tøy / finvask uten optiske hvitemidler**
egnet for kulørt tøy av strykefri fiber, syntetisk
Program: Syntetisk / kaldt – maks. 60 °C
- **Vaskemiddel til finvask**
egnet for ømfintlige, fine tekstiler, silke eller viskose
Program: Finvask/Silke / kaldt – maks. 40 °C
- **Vaskemiddel til ull**
egnet for ull
Program: Ull / kaldt – maks. 40 °C

Spare strøm og vaskemidler

Ved lett og normalt tilsmusset tøy kan du spare strøm (reduksjon av vasketemperaturen) og vaskemidler:

Spar	Skittenhetsgrad/merkna
Redusert temperatur og mengde vaskemiddel iht. anbefalt dosering	lett Ikke synlig smuss eller flekker. Klær lukter svette, f.eks.: <ul style="list-style-type: none"> ■ lette sommer-/sportsklær (brukt i noen få timer) ■ T-skjorter, skjorter, bluser, (brukt i en dag) ■ gjestehåndklær og sengetøy (brukt en dag)
	normal Synlig smuss eller få, små flekker, f.eks.: <ul style="list-style-type: none"> ■ T-skjorter, skjorter, bluser (med svette, brukt flere ganger) ■ håndklær, sengetøy (brukt i inntil en uke)
	sterk Smuss og/eller flekker er tydelig synlig, f. eks. kjøkkenhåndklær, babytøy, yrkesklær
Temperatur iht. vaskeanvisninger og mengde vaskemiddel iht. anbefalt dosering / sterk skittenhetsgrad	

Merk: Ta hensyn til henvisningene fra produsenten når det gjelder dosering av alle vaske-/hjelpe-/skylle- og rengjøringsmidler. → Side 39

P+ Forhåndsinnstillinger for programmer

Programinnstillingene vises i displayet etter at programmet er valgt.

Forhåndsinnstillingene kan endres som følger:

Trykk på tilsvarende tast helt til ønsket innstillingsverdi vises i displayet.

Merk: Når du holder tastene inne, vises automatisk innstillingsverdiene vekselvis helt til sluttverdien. Trykk deretter på tasten en gang til, og du kan endre innstillingsverdiene igjen.

Du finner en oversikt over alle mulige programinnstillinger i vedlegget til bruks- og oppstillingsveiledningen.

Temperatur

(°C, Temp. °C, Temperatur)

Du kan endre innstilt temperatur både før og under et program, avhengig av hvor langt programmet er kommet.

Den temperaturen som maksimalt kan innstilles, avhenger av det valgte programmet.

Sentrifugehastighet

(⊙, Sentrifugehastighet, ⊙ rpm)

Du kan endre turtallet til sentrifugen (i o/min, omdreininger per minutt) både før og under et program, avhengig av programmets fremdrift.

Innstilling 0: Uten sluttcentrifugering, vannet pumpes bare ut. Tøyet blir liggende vått i trommelen, f.eks. for tøy som ikke skal sentrifugeres.

Innstilling - -: Skyllestopp = uten sluttcentrifugering, tøyet blir liggende i vann etter siste skylling.

For å unngå at tøyet krølles, kan det velges skyllestopp når tøyet ved programslutt ikke skal tas ut av maskinen straks.

Til å fortsette/avslutte programmet → *Side 41*

Maksimalt turtall avhenger av valgt program og aktuell modell.

Ferdig om

(☺, Ferdig om, ☺ Finish in)

Før programstart kan du velge programslutt på forhånd (Ferdig om) i h-skritt (h=time) inntil maksimalt 24 h.

Til dette:

1. Velg program.
Programvarigheten til det valgte programmet, f.eks. **2:30** (timer:minutter) vises.
2. Velg tasten **Ferdig om** flere ganger inntil ønsket timetall vises.
3. Trykk på ▷⏏-tasten.
Programmet starter.
I displayet vises valgt timetall, f.eks. **8h**, og det telles nedover inntil vaskeprogrammet begynner.
Deretter vises programvarigheten.

Merk: Programvarigheten blir automatisk tilpasset det aktuelle programmet.

Bestemte faktorer kan påvirke programvarigheten, f.eks.:

- programinnstillinger,
- dosering av vaskemiddel (ev. ekstra skyllinger på grunn av skumdannelse),
- påfyllingsmengde/tekstiltipe (varierende vannforbruk),
- det kompenseres for ubalanse (f. eks. på grunn av strekkklaken) med gjentatte sentrifugeringer,
- svingninger i nettspenningen,
- vanntrykk (tilførselshastighet).

Forhåndsvalgt antall timer kan endres **etter programstart** på følgende måte:

1. Trykk på ▷⏏-tasten.
2. Endre antall timer med **Ferdig om** -tasten.
3. Trykk på ▷⏏-tasten.

Etter programstart kan du ved behov legge inn eller ta ut tøy. → *Side 41*

P+ Tilleggsinnstillinger for programmer

Du finner en oversikt over alle mulige tilleggsinnstillinger i vedlegget til bruks- og oppstillingsveiledningen.

Innstillingene varierer fra modell til modell.

speed/eco

(≡☺/☺, speed/eco perfect)

Tast med to innstillingsmuligheter for tilpasning av valgt program:

■ **speed**

Til vasking over kortere tid med sammenlignbar vaskeeffekt, men med høyere energiforbruk i forhold til valgt program uten innstilling speed/eco.

Merk: Den maksimale tøymengden må ikke overskrides.

■ **eco**

Energioptimalisert vasking ved reduksjon av temperatur med sammenlignbar vaskeeffekt i forhold til valgt program uten innstilling speed/eco.

Trykk da på tasten. Først tilbys du **speed**-innstillingen. Hvis du trykker en gang til på tasten, er **eco**-innstillingen aktiv. Tilsvarende symbol lyser i displayet når innstillingen er aktivert.

Hvis du trykker en gang til på tasten, er ingen innstilling aktiv.

Antikrøll

(☺, Antikrøll, ☺ Less iron)

Tast alt etter modell

Reduserer dannelse av krøll ved spesielt sentrifugeringsforløp med løsning av tøyet etterpå og redusert sentrifugeringshastighet.

Merk: Restfuktigheten i tøyet er høyere.

Vann+/Skylling+

(☺+, Høyere vannstand, Vann+, Skylling+, Rinse+, Water+)

Tast alt etter modell

Høyere vannstand og ekstra skylling ved spesielt sensitiv hud og/eller for regioner med svært mykt vann

Forvask

(∨, Forvask, ∨ Prewash)

Tast alt etter modell

For svært skittent tøy.

Merk: Fordel vaskemiddelet i kammer I og II.



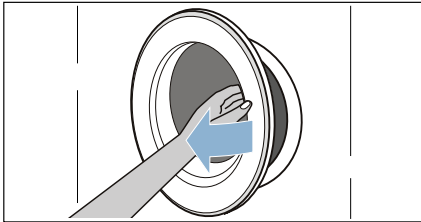
Betjening av apparatet

Klargjøre vaskemaskinen

Merk: Vaskemaskinen **må settes opp** og **tilkobles forskriftsmessig**. f.o.m.

→ Side 14

1. Sett i støpselet.
2. Åpne vannkranen.
3. Åpne vaskeluken.




4. Kontroller om trommelen er helt tømt. Tøm den ved behov.

Velge program / slå på apparatet

Merk: Dersom du har aktivert barnesikringen, må du deaktivere den før du kan stille inn et program.

Still inn ønsket program med programvelgeren. Det kan dreies i begge retninger.

Apparatet er slått på.

Dersom indikatoren  blinker en kort stund, betyr dette at du snart må kjøre programmet **Trommelrengjøring** eller et annet vilkårlig vaskeprogram på minst 60 °C vasketemperatur.

I displayet og timeLight (dersom den optiske visningen på gulvet er aktivert og synlig) vises programinformasjon om det valgte programmet når vaskeluken åpnes.

Trommelbelysning: Lyset slås på i trommelen etter at apparatet er slått på og etter at vaskeluken er åpnet og lukket samt etter programstart. Lyset slår seg automatisk av.

Endre forhåndsinnstillinger

Du kan enten benytte forhåndsinnstillingene ved denne vasken, eller endre dem.

Trykk på tilsvarende knapp helt til ønsket innstilling vises.

Innstillingene er aktive uten bekreftelse.

Disse blir ikke beholdt etter at du har slått av vaskemaskinen.

Forhåndsinnstillinger for programmer

→ Side 35

Velge tilleggsinnstillinger for programmer

Med valget av ekstra innstillinger kan du bedre tilpasse vaskeprosessen til tøyet som vaskes.

Du kan velge innstillinger, eller hhv. velge dem bort, avhengig av programforløpet.

Indikasjonslampene i tastene lyser når denne innstillingen er aktiv.

Innstillingene blir ikke beholdt etter at vaskemaskinen er slått av.

Ekstra programinnstillinger → Side 36

Legge tøy inn i trommelen

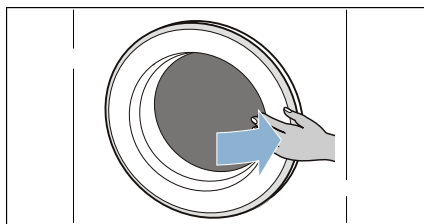
Advarsel

Livsfare!

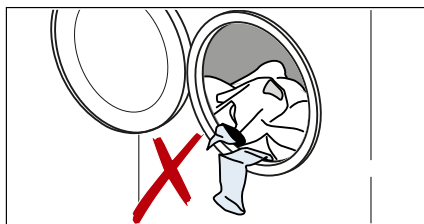
Plagg som er blitt forhåndsbehandlet med løsemiddelholdige rensemidler, f.eks. flekkfjerner/white-spirit, kan forårsake eksplosjon i maskinen. Slike plagg må skylles grundig for hånd før de legges inn i maskinen.

Merknader

- Bland store og små plagg. Plagg i forskjellig størrelse fordeler seg bedre ved sentrifugering. Enkeltplagg kan føre til ubalanse.
 - Ta hensyn til den angitte maksimale tøymengden. En overfylt maskin gir dårligere vaskeresultat og krøllet tøy.
1. Legg plaggene som er sortert på forhånd, foldet ut i vasketrommelen.
 2. Lukk vaskeluken.



Merk: Pass på at ingen plagg blir klemt mellom vaskeluken og gummingen.



Dosere og fylle inn vaske- og pleiemiddel

Obs!

Skader på apparatet

Rengjøringsmidler og midler til behandling av tøy (f.eks. flekkfjerner, forvaskespray, ...) kan skade vaskemaskinens overflate ved kontakt med denne.

Pass på at disse midlene ikke berører overflaten av vaskemaskinen. Bruk en fuktig klut og tørk straks bort eventuelle sprayrester og andre rester/dråper på maskinen.

Dosering

Doser vaske- og skyllemidlene alt etter:

- Vannets hardhet; ta kontakt med ditt lokale vannverk for informasjon.
- Angivelsene fra produsenten på pakningen
- Tøymengde
- Skittenhetsgrad → *Side 34*

Påfylling av vaskemiddel

Advarsel

Irritasjon på øyne/hud!

Hvis du åpner vaskemiddelskuffen mens maskinen går, kan det sprute ut vaske-/skyllemiddel.

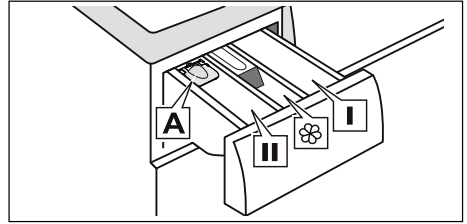
Åpne skuffen forsiktig.

Skyll øynene eller huden grundig dersom du kommer i kontakt med vaske-/skyllemidler.

Dersom de svelges ved en feiltakelse, må det søkes legehjelp.

Merk: Tyktflytende tøymykner og skyllemiddel må fortynnes med vann. Det forhindrer at rørsystemet i vaskemaskinen går tett.

Fyll i vaske- og skyllemidler i riktig kammer:



Doseringshjelp til flytende vaskemiddel

A

Kammer II Vaskemiddel til hovedvask, avherdingsmiddel, bleiking, flekkfjerner

Kammer  Tøymykner, flytende stivelse;

maks. må ikke overskrides

Kammer I Vaskemiddel til forvask

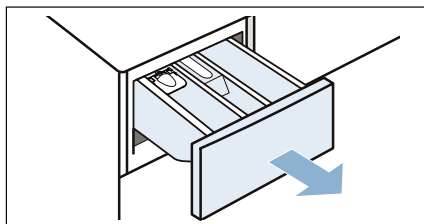
1. Trekk vaskemiddelskuffen helt ut.
2. Fyll i vaske- og/eller skyllemiddel.
3. Lukk vaskemiddelskuffen.

Doseringshjelp* for flytende vaskemiddel

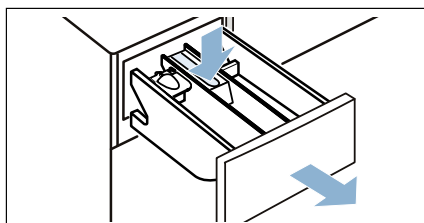
*alt etter modell

For dosering av flytende vaskemiddel må doseringshjelpen plasseres riktig:

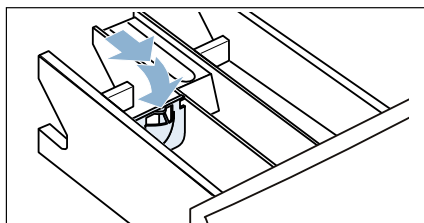
1. Trekk vaskemiddelskuffen helt ut.



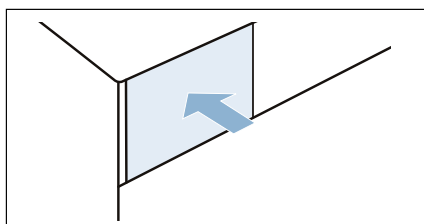
2. Trykk ned innsatsen og trekk skuffen helt ut.



3. Skyv doseringshjelpen forover, klapp den ned og smekk den på plass.




4. Sett inn skuffen igjen.



Merk: Ikke bruk denne doseringshjelpen ved vaskemidler i geleform og vaskepulver, ved programmer med forvask, eller når det er valgt "ferdig om-tid".

På modeller uten doseringshjelp kan du fylle flytende vaskemiddel i en tilsvarende vaskeball og legge den inn i trommelen.

Starte program


Trykk på tasten . Indikatorlampen lyser, og programmet starter.

Mens programmet går, viser displayet og timeLight Ferdig om-tid eller programvarighet etter at vaskeprogrammet er startet, i tillegg til symbolene for programmets forskjellige faser.

Display → Side 31

timeLight → Side 29

Merk: System for skumregistrering

Dersom symbolet  lyser i displayet i tillegg, har vaskemaskinen registrert for mye skum under vaskeprogrammet, og har derfor automatisk koblet inn en ekstra skylling for å fjerne skummet. Bruk mindre vaskemiddel ved neste vask med samme mengde tøy.

Du kan aktivere barnesikringen for å unngå at programmet endres ved en feiltakelse. Følg anvisningene nedenfor.

Barnesikring

(☞ 3 sec.)

Vaskemaskinen kan sikres mot at de innstilte funksjonene blir endret på ved en feiltakelse. For dette må barnesikringen aktiveres etter programstart.

For å **aktiverer/deaktivere** må du trykkes samtidig på **Sentrifugehastighet** og **Ferdig om** -tasten i ca. 3 sekunder. Displayet viser symbolet ☞.

- ☞ lyser: Barnesikringen er aktiv.
 - ☞ blinker: Barnesikringen er aktiv, og programvelgeren ble stilt om. Sett programvelgeren tilbake på opprinnelig program for å deaktivere barnesikringen. Symbolet lyser igjen.
- Merk:** Programvelgeren må ikke vris forbi Av-stillingen, for å unngå at programmet avbrytes.

Merk: Barnesikringen forblir aktiv etter programslutt, og etter at maskinen er slått av. Du må alltid deaktivere den, dersom du vil starte et nytt program.

Legge i tøy

Etter programstart kan om det nødvendig legges inn eller tas ut tøy.

For å gjøre dette velger du tasten ▷▢▢.

Indikasjonslampe til tasten ▷▢▢ blinker, og maskinen kontrollerer om det er mulig å legge inn tøy.

Dersom displayet viser:

- slukket symbol ☹, er det mulig å legge inn mer tøy.
- symbol ☹ som lyser, er det ikke mulig å legge inn mer tøy.

For å fortsette programmet velges tasten ▷▢▢. Programmet fortsetter automatisk.

Merknader

- La ikke vaskeluken stå for lenge åpen når du legger i mer tøy, det kan renne vann ut av tøyet i maskinen.
- Ved høy vannstand, høy temperatur eller når trommelen dreier seg, blir vaskeluken sperret av sikkerhetsgrunner og det er ikke mulig med å legge i tøy.
- Indikasjonen for tøymengde er ikke aktiv når det legges inn ekstra tøy.

Endre program

1. Trykk på ▷▢▢ -tasten.
2. Velg et annet program.
3. Trykk på ▷▢▢ -tasten. Det nye programmet begynner forfra.

Avbryt program

Ved programmer med høy temperatur:

1. Trykk på ▷▢▢ -tasten.
2. Avkjøle tøy: Velg **Skylling**.
3. Trykk på ▷▢▢ -tasten.

Ved programmer med lavere temperatur:

1. Trykk på ▷▢▢ -tasten.
2. Trykk på **Sentrifugering**.
3. Trykk på ▷▢▢ -tasten.

Programslutt ved skyllestopp

Displayet viser - - ☹, og indikasjonslampe på tasten ▷▢▢ blinker.

Fortsett programmet idet du:

- velger tasten ▷▢▢ eller
- velger sentrifugeringshastighet, eller hhv. setter programvelgeren på **Sentrifugering** og deretter velger tasten ▷▢▢.

no Betjening av apparatet

Programslutt

I displayet vises **End** og indikatorlampen i tasten ▷☐ er av.

Programslutt vises også på gulvet – dersom:

- timeLight (optisk visning) er aktivert og synlig
- energisparingsmodus ikke er aktivert
→ Side 13

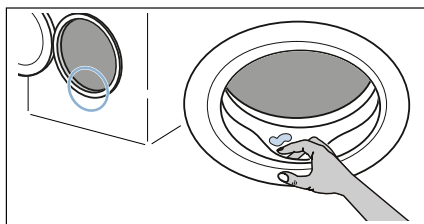
- Hvis displayet slukkes ved programslutt, er energisparemodus aktiv. Velg en hvilken som helst tast for å aktivere det igjen.

Ta ut tøyet / slå av maskinen

1. Åpne vaskeluken og ta ut tøyet.
2. Sett programvelgeren på **Av** ○. Apparatet er slått av.
3. Steng vannkranen.
Merk: På modeller med Aquastop er dette ikke nødvendig.

Merknader

- Pass på at du ikke glemmer igjen plagg i trommelen. Ved neste vask kan de krympe eller misfarge andre plagg.
- Eventuelle fremmedlegemer må fjernes fra trommelen og gummiringen – fare for rustskade.
- Tørk gummiringen.



- Vaskeluken og vaskemiddelskuffen må stå åpne slik at restvannet kan tørke.
- Vent alltid til programmet er helt slutt, for apparatet ellers fortsatt kan være låst. Slå så på apparatet, og vent til låsen blir åpnet.



Sensorteknologi

Mengdeautomatikk

Mengdeautomatikken tilpasser vannforbruket optimalt til hvert program, avhengig av tekstiltype og tøymengde.

Balansekontrollsystem

Det automatiske kontrollsystemet for ubalanse registrerer ubalanse og forsøker å fordele tøyet jevnt ved å starte flere forsøk på sentrifugering.

Av sikkerhetsgrunner blir turtallet redusert dersom tøyet er ujevnt fordelt, eller det blir ikke sentrifugert.

Merk: Legg både små og store plagg inn i trommelen samtidig. → *Side 52*

VoltCheck

alt etter modell

Det automatiske spenningskontrollsystemet identifiserer at anbefalt spenning underskrides. I displayet blinker kolonet i Ferdig om-tid. → *Side 31*

Når spenningen er stabil igjen, lyser kolonet i Ferdig om-displayet (normal tilstand).

Den registrerte underskridelsen av spenningen vises i det videre programforløpet ved at alle tre punkter i displayet lyser.



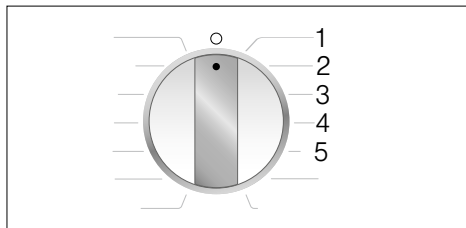
Merk: Underskridelser av spenning kan f.eks. føre til at programmet varer lenger og/eller til utilfredsstillende resultat av sentrifugeringen.

Apparatinnstillinger


Du kan endre følgende innstillinger:

- lydstyrken på veiledningssignalene (f.eks. ved programslutt)
- lydstyrken på tastesignalene
- aktivering/deaktivering av minnefunksjon for gjennomføring av programmet Trommelrengjøring
- aktivering/deaktivering av timeLight (optisk visning på gulvet med programinformasjon)

For å forandre innstillingene må du alltid aktivere innstillingsmodus først.



Aktivere innstillingsmodus

1. Sett programvelgeren på program **Bomull** posisjon 1. Vaskemaskinen er slått på.
2. Trykk på tasten , og vri samtidig programvelgeren videre mot høyre til stilling 2. Slipp tasten.

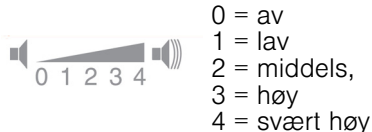
Innstillingsmodus er aktivert, og i displayet vises den forhåndsinnstilte lydstyrken til veiledningssignalene (f.eks. ved programslutt).

Endre innstillinger

Du endrer programvelgerens posisjon ved å trykke flere ganger på tasten

Ferdig om :


- **2:** lydstyrke på veiledningssignalene og/eller
- **3:** lydstyrken på tastesignalene



og/eller

- **4:** om minnefunksjonen for programmet Trommelrengjøring er aktivert (On) eller deaktivert (OFF) og/eller
- **5:** om timeLight (optisk visning på gulvet med programinformasjon) er aktivert (On) eller deaktivert (OFF).

Avslutte innstillingsmodus

Du kan nå avslutte prosessen og sette programvelgeren på **Av** .

Innstillingene er lagret.



Rengjøring og vedlikehold

Advarsel

Livsfare!

Kontakt med spenningsførende deler medfører fare for strømstøt. Slå av apparatet, og trekk ut støpselet fra stikkontakten.

Advarsel

Fare for forgiftning!

Det kan oppstå giftig damp fra rengjøringsmidler som inneholder løsemidler, f.eks. rensbensin. Ikke bruk rengjøringsmidler som inneholder løsemidler.

Obs!

Skader på apparatet

Rengjøringsmidler som inneholder løsemidler, f.eks. rensbensin, kan føre til skader på maskinens overflate og andre deler.

Ikke bruk rengjøringsmidler som inneholder løsemidler.

Slik forebygger du at det danner seg belegg eller oppstår lukt:

Merknader

- Sørg for god utlufting i rommet vaskemaskinen står i.
- La døren og skylleskålen stå litt på gløtt når vaskemaskinen ikke er i bruk.
- Vask innimellom på et **Bomull 60 °C**-program med bruk av vaskepulver.

Kabinett/betjeningsfeltet

- Rengjør maskinens overflate og betjeningsfelt med en myk, fuktig klut.
- Rester av vaskemiddel må fjernes straks.
- Ikke bruk vannstråle til rengjøring.

Vasketrommelen

Bruk klorfrie vaskemidler. Ikke bruk stålull.

Ved dannelse av lukt i vaskemaskinen, eller hhv. for å rengjøre trommelen, gjennomføres programmet **Trommelrengjøring 90 °C** eller **Bomull 90 °C**, avhengig av modell, uten tøy. Bruk vaskepulver til dette.

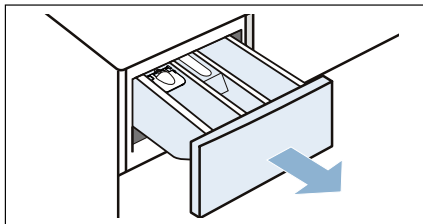
Avkalking

Ved riktig dosering av vaskemiddel, er det ikke nødvendig å avkalke. I tilfelle må avkalkingsmiddelet brukes i henhold til angivelsene fra produsenten. Avkalkingsmiddel som er egnet for dette kan fås via vår nettside eller hos kundeservice. → Side 54

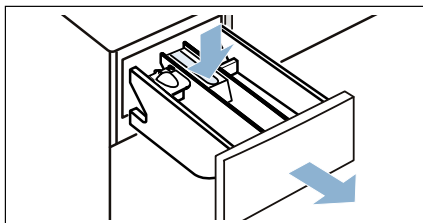
Vaskemiddelskuff og kabinett

Hvis det finnes rester av vaskemiddel eller tøymykner:

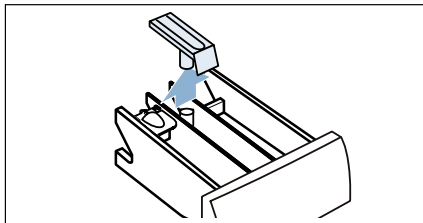
1. Trekk vaskemiddelskuffen helt ut.



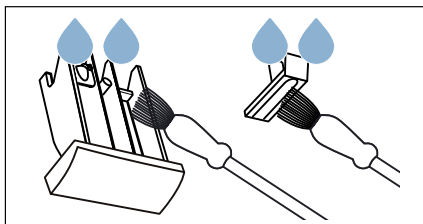
2. Trykk ned innsatsen og trekk skuffen helt ut.



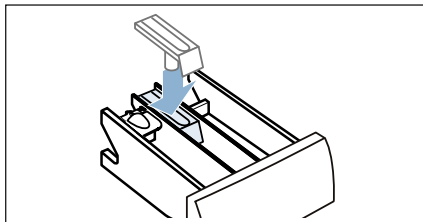
3. Ta ut innsatsen: Trykk innsatsen nedenfra og opp med en finger.



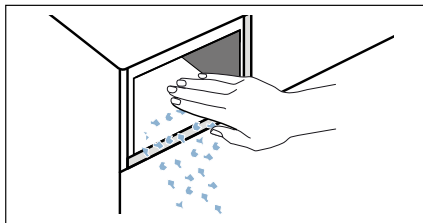
4. Rengjør vaskemiddelskuffen og innsatsen med vann og børste og tørk av.



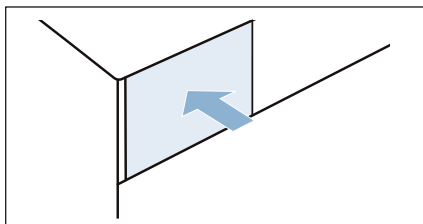
5. Sett på innsatsen og la den smekke på plass (sett sylinderen på føringsstiften).



6. Rengjør huset til vaskemiddelskuffen inne i apparatet.



7. Skyv inn vaskemiddelskuffen.



Merk: La vaskemiddelskuffen stå åpen slik at resten av vannet tørker.

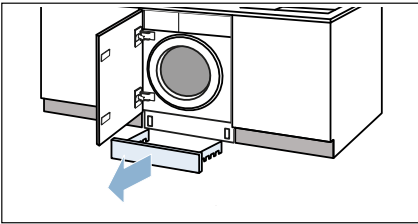
Vannpumpen er tilstoppet, nødtømming

Advarsel Fare for skolding!

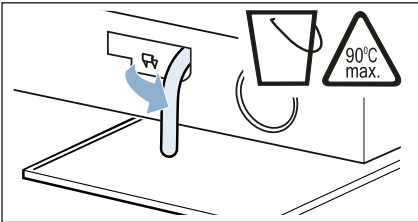
Vaskevannet er varmt under vask med høye temperaturer. Ved kontakt med det varme vaskevannet er det fare for skolding.

La vaskevannet avkjøles.

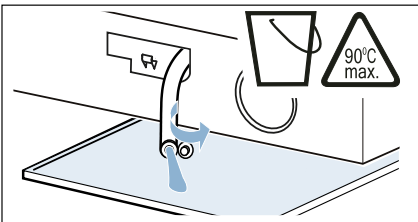
1. Skru igjen vannkranen, slik at det ikke renner inn mer vann som må pumpes ut gjennom vaskevannspumpen.
2. Slå av apparatet. Trekk ut støpselet.
3. Ta av sokkellisten.



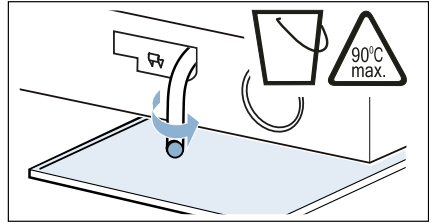
4. Ta tømme­slangen ut av holderen.



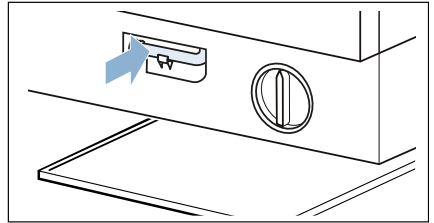
5. Ta av dekselet, og la vaskevannet renne ut i en egnet beholder.



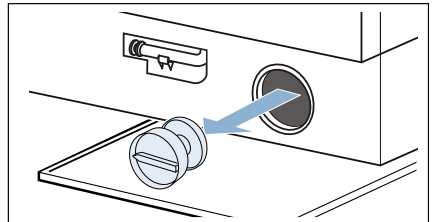
6. Trykk dekselet på plass igjen.



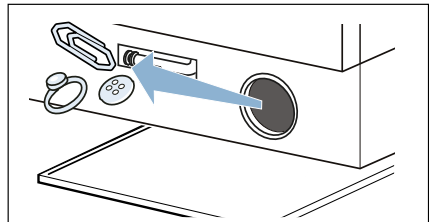
7. Sett tømme­slangen inn i holderen.



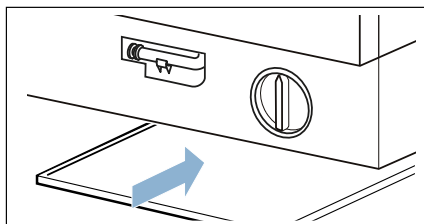
8. Skru forsiktig av lokket på pumpen. Det kan renne ut vann.



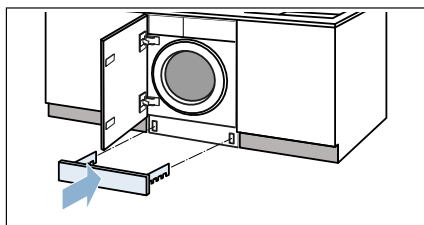
9. Rengjør innsiden, gjengene på pumpelokket og pumpehuset. Vingehjulet på vannpumpen må kunne dreies rundt.



10. Sett pumpelokket på igjen og skru det fast. Håndtaket må stå loddrett.



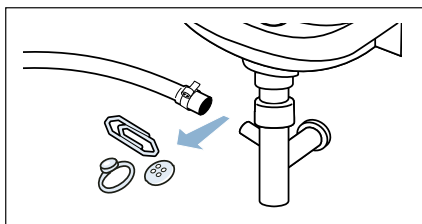
11. Sett inn sokkellisten.



Merk: For å forhindre at det ved neste vaskeomgang renner vaskemiddel ned i avløpet, kan du helle 1 liter vann i kammer **II** og starte programmet **Utpumping**.

Avløpsslangen er tilstoppet ved sifongen

1. Slå av apparatet. Trekk ut støpselet.
2. Løsne slangeklemmen. Trekk forsiktig ut avløpsslangen. Det kan renne ut restvann.
3. Rengjør avløpsslangen og vannlåsstussen.



4. Sett avløpsslangen på igjen og sikre tilkoblingsstedet med slangeklemme.

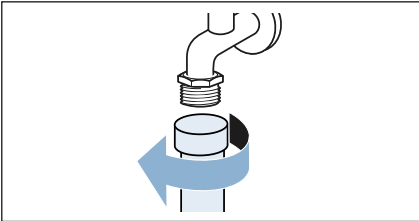
Silen i vanntilførselen er tilstoppet

Hertil må først vanntrykket i tilløpsslangen bygges ned:

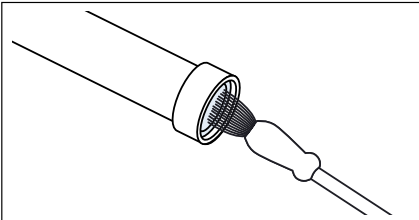
1. Steng vannkranen.
2. Velg et hvilket som helst program (unntatt skylling/sentrifugering/ utpumping).
3. Start programmet.
4. La programmet gå i ca. 40 sekunder. Deretter slår du av apparatet.
5. Trekk ut støpselet.

Rengjør deretter silene:

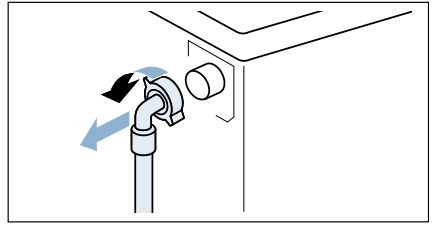
1. Ta slangen av vannkranen.



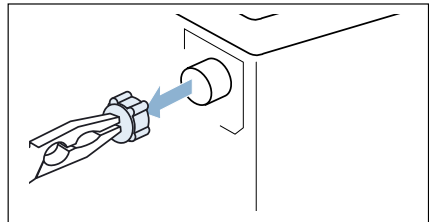
2. Rengjør silen med en liten børste.



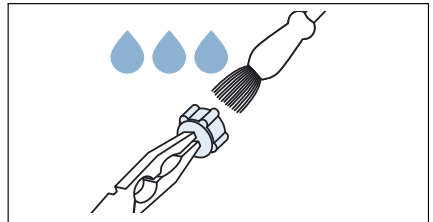
3. Rengjør silen på baksiden av maskinen på modellene Standard og Aqua-Secure:
Ta slangen ut på baksiden av apparatet.



4. Rengjør silen på baksiden av maskinen på modellene Standard og Aqua-Secure:
a) Ta silen ut med en tang.



- b) Rengjør silen.



5. Koble til slangen og kontroller at den er tett.

no Hva kan du gjøre hvis det oppstår feil?

Hva kan du gjøre hvis det oppstår feil?

Nødutløsning

f.eks. ved strømbrudd

Programmet går videre når strømmen slås på igjen.

Hvis tøyet likevel skal tas ut, kan vaskeluken åpnes på følgende måte:

Advarsel

Fare for skolding!

Ved vasking med høye temperaturer er det fare for skålding av huden dersom den kommer i kontakt med varmt vaskevann og tøy.

La det avkjøles først om nødvendig.

Advarsel

Fare for personskader!

Hvis du griper inn i trommelen når den roterer, kan du skade hendene.

Ikke ta inn i trommelen når den roterer.

Vent til trommelen ikke roterer lenger.

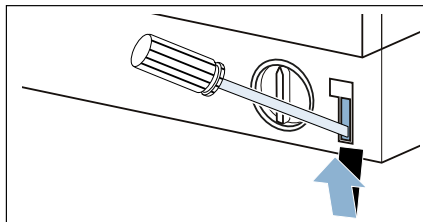
Obs!

Vannskade

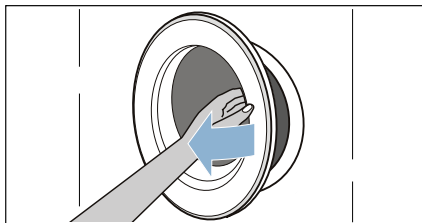
Vann som renner ut, kan forårsake vannskader.

Ikke åpne vaskeluken hvis du kan se vann gjennom glasset.


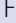






1. Slå av apparatet. Trekk ut støpselet.
2. Tøm ut vaskevannet. → Side 47
3. Trekk nødutløsningen nedover med et verktøy og slipp opp.




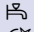

4. Åpne vaskeluken.







Henvisninger i displayet

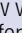




I displayet	Årsak/hjelp
 lyser	<ul style="list-style-type: none"> ■ For høy temperatur. Vent til temperaturen synker igjen. ■ For høy vannstand. Det er ikke mulig å legge inn tøy. Lukk eventuelt vaskeluken med en gang. Trykk på  for å fortsette programmet.
 blinker	<ul style="list-style-type: none"> ■ Tøy kan ligge fastklemt. Åpne vaskeluken igjen, lukk den og trykk på . ■ Prøv å trykke vaskeluken igjen, eller ta ut litt tøy og lukk vaskeluken igjen på nytt. ■ Prøv å slå maskinen av og på igjen, still inn program og foreta individuelle innstillinger. Start programmet.
 lyser	<ul style="list-style-type: none"> ■ Åpne vannkranen for kaldtvann helt ■ Knekk på tilløpsslangen / den ligger i klem ■ For lavt vanntrykk. Rengjør silen. → <i>Side 49</i>
	Barnesikringen er aktivert; deaktivert den. → <i>Side 41</i>
 lyser	Det er registrert for mye skum, ekstra skylning er aktivert. Bruk mindre vaskemiddel ved neste vask med samme mengde tøy.
: i Ferdig om-tiden blinker	For lav nettspenning.
. i Ferdig om-tiden blinker	Underspenning i vaskeprogrammet. Programmet blir forlenget. → <i>Side 43</i>
E:18	<ul style="list-style-type: none"> ■ Vannpumpen er tett. Rengjør vannpumpen. → <i>Side 47</i> ■ Avløpsslangen/avløpsrøret er tett. Rengjør avløpsslangen ved vannlåsen. → <i>Side 48</i>
E:23	Vann i bunnpannen, det er lekkasje i apparatet. Steng vannkranen. Ta kontakt med service!
E:32	<p>blinker vekselvis med End ved programslutt.</p> <p>Ingen feil – kontrollen for ubalanse har avbrutt sentrifugeringen på grunn av ujevn fordeling av tøyet.</p> <p>Fordel små og store plagg i trommelen. Sentrifuger om nødvendig tøyet en gang til.</p>
 blinker	<p>Kjør programmet Trommelrengjøring 90 °C eller et 60 °C-program for å rengjøre og pleie trommelen og vannbeholderen.</p> <p>Merknader</p> <ul style="list-style-type: none"> ■ Kjør programmet uten tøy i maskinen. ■ Bruk vaskemiddel i pulverform eller et vaskemiddel med blekemiddel. Unngå skumdannelse ved å bruke bare halvparten av anbefalt vaskemiddelmengde. Ikke bruk vaskemiddel for ull eller fintøy. ■ Slå varselsignalet av/på
andre indikatorer	Slå av apparatet, vent i 5 sekunder og slå det så på igjen. Ta kontakt med service dersom indikatoren dukker opp igjen.

no Hva kan du gjøre hvis det oppstår feil?

Indikator i timeLight (optisk visning på gulvet):	Årsak/hjelp
  	<ul style="list-style-type: none">■ det har oppstått en feil → se E ovenfor: ...■ se symbol ovenfor■ se symbol ovenfor

Hva kan du gjøre hvis det oppstår feil?

Feil	Årsak/hjelp
Det renner ut vann.	<ul style="list-style-type: none">■ Fest avløpslangen ordentlig eller skift den ut.■ Skru fast skruforbindingen på tilløpslangen.
Ingen vanntilførsel. Vaskemiddelet blir ikke skylt inn.	<ul style="list-style-type: none">■ Er ikke tasten  valgt?■ Er ikke vannkranen åpen?■ Er silen tilstoppet? Rengjør silen. → Side 49■ Har tilløpslangen en knekk, eller ligger den i klem?
Vaskeluken kan ikke åpnes.	<ul style="list-style-type: none">■ Sikkerhetsfunksjonen er aktiv. Programavbrudd? → Side 41■ Er  barnesikringen aktivert? Deaktiver den. → Side 41■ Er - - (skyllestopp = uten sluttcentrifugering) valgt? → Side 41■ Er det bare mulig å åpne med nødutløseren? → Side 50
Programmet starter ikke.	<ul style="list-style-type: none">■ Har du trykt på tasten ?■ Har du trykt på Ferdig om?■ Er vaskeluken lukket?■ Er  barnesikringen aktivert? Deaktiver den. → Side 41
Trommelen gjør et kort rykk / en kort dreining etter programstart.	Ingen feil – når vaskeprogrammet starter opp, kan det oppstå et rykk i trommelen som følge av den interne motortesten.
Vaskevannet blir ikke pumpet ut.	<ul style="list-style-type: none">■ Er - - (skyllestopp = uten sluttcentrifugering) valgt? → Side 41■ Rengjør vannpumpen. → Side 47■ Rengjør avløpsrøret og/eller avløpslangen.
Det er ikke synlig vann i trommelen.	Ingen feil – vannet befinner seg under det synlige området.
Resultatet av sentrifugeringen er ikke tilfredsstillende. Tøyet er vått / for fuktig.	<ul style="list-style-type: none">■ Ingen feil – kontrollen for ubalanse har avbrutt sentrifugeringen på grunn av ujevn fordeling av tøyet. Fordel små og store plagg i trommelen.■ Har du valgt antikrøll (modellavhengig)? → Side 36■ Er det valgt for lavt turtall?
Maskinen sentrifugerer lett flere ganger.	Ingen feil – kontrollsystemet for ubalanse utjevner ubalansen.
Programmet varer lenger enn vanlig.	<ul style="list-style-type: none">■ Ingen feil – kontrollsystemet utjevner ubalanse ved å fordele tøyet flere ganger i maskinen.■ Ingen feil – kontrollsystemet for skum er aktivt – det blir satt i gang nok en skylleomgang.

Feil	Årsak/hjelp
Programvarigheten endrer seg i løpet av vaskesyklusen.	Ingen feil – programforløpet blir optimert for den aktuelle vaskeprosessen. Det kan føre til endring av programvarigheten som vises i displayet.
Det er rester av vann i kammeret  for skyllemiddel.	<ul style="list-style-type: none"> ■ Ingen feil – dette har ikke noe å si for virkningen av skyllemiddelet. ■ Innsatsen må ev. rengjøres.
Det er vond lukt i vaskemaskinen.	<p>Kjør programmet Trommelrengjøring 90 °C eller Bomull 90 °C uten tøy i maskinen.</p> <p>Bruk vaskemiddel i pulverform eller et vaskemiddel med blekemiddel.</p> <p>Merk: . Unngå skumdannelse ved å bruke bare halvparten av anbefalt vaskemiddelmengde. Ikke bruk vaskemiddel for ull eller fintøy.</p>
Symbolet  lyser i displayet. Ev. kommer det skum ut av vaskemiddelskuffen.	<p>Er det brukt for mye vaskemiddel?</p> <p>Bland ut en spiseskje tøymykner i 1/2 l vann og ha det i kammer II (ikke ved vasking av friluftss-, sports- og duntekstiler!).</p> <p>Bruk mindre vaskemiddel ved neste vask.</p>
Kraftig støy, vibrasjoner, og maskinen "vandrer" under sentrifugering eller utpumping.	<ul style="list-style-type: none"> ■ Står apparatet rett? Rett inn apparatet. → <i>Side 20</i> ■ Er apparatets føtter sikret? Sikre apparatets føtter. → <i>Side 20</i> ■ Er transportsikringene fjernet? Fjern transportsikringene. → <i>Side 17</i>
Displayet/kontrolllampene fungerer ikke mens maskinen går.	<ul style="list-style-type: none"> ■ Strømbrudd? ■ Har sikringen gått? Slå på sikringen / skift den ut. ■ Dersom denne feilen oppstår på nytt, kontakt service.
Rester av vaskemiddel på tøyet.	<ul style="list-style-type: none"> ■ Det hender at fosfatfrie vaskemidler inneholder rester som ikke løses opp i vann. ■ Trykk på Skylling eller børst av tøyet etter vask.
Symbolet  lyser i displayet når programmet er på pause.	<ul style="list-style-type: none"> ■ For høy vannstand. Det er ikke mulig å legge inn tøy. Lukk eventuelt vaskeluken med en gang. ■ Trykk på  for å fortsette programmet.
Symbolet  er av i displayet når programmet er i pause.	Vaskeluken er låst opp. Det er mulig å legge inn tøy.
timeLight (optisk visning på gulvet) lyser ikke.	<ul style="list-style-type: none"> ■ Er Timelight aktivert? → <i>Side 44</i> ■ Energisparingsmodus aktiv. → <i>Side 13</i> ■ Strømbrudd?
Dersom du ikke kan utbedre feilen selv (ved å slå apparatet av og på), eller dersom det er nødvendig med en reparasjon:	
<ul style="list-style-type: none"> ■ Slå av apparatet, og trekk støpselet ut av stikkontakten. ■ Steng vannkranen og kontakt kundeservice. 	



Kundeservice

Dersom du ikke selv kan utbedre feilen, må du henvende deg til vår kundeservice. → Omslag

Vi finner alltid en passende løsning, også for å unngå unødige besøk av teknikere.

Vennligst oppgi apparatnummer (E-Nr.) og produksjonsnummer (FD) på apparatet.

E-Nr. _____	FD _____
-------------	----------

E-nr. Produktnummer
FD Produksjonsnummer

Denne informasjonen finner du
*avhengig av modell:

på vaskeluken innvendig*/den åpne
service-klaffen* og på baksiden av
apparatet.

Ha tiltro til produsentens kompetanse.

Henvend deg til oss. Du kan være sikker på at reparasjonen blir utført av utdannede serviceteknikere og med bruk av originale reservedeler.



Tekniske data

Vekt:

75 - 84 kg (modellavhengig)

Strømtilkobling:

Merkespenning 220 - 240 V, 50Hz

Merkestrøm 10 A

Merkeeffekt 1900 - 2300 W

Vanntrykk:

100 - 1000 kPa (1 - 10 bar)

Effektforbruk i avslått tilstand:

0.12

Effektforbruk i påslått tilstand:

0.50



Aquastop-garanti

kun for apparater med Aquastop

I tillegg til garantikrav overfor selgeren ut fra salgsavtalen og i tillegg til vår apparatgaranti yter vi utskifting av maskin til følgende betingelser:

1. Dersom det på grunn av en feil på vårt Aquastop-system skulle oppstå en vannskade, så erstatter vi skaden hos private forbrukere.
2. Denne ansvarsgarantien gjelder for hele levetiden til maskinen.
3. Forutsetning for garantikravet er at apparatet med Aquastop er forskriftsmessig satt opp og tilkoblet i henhold til våre anvisninger. Dette inkluderer også en forskriftsmessig utført forlengelse av Aquastop (originalt tilbehør).

Vår garanti strekker seg ikke til defekte tilkoblingsledninger eller armaturer inntil Aquastop-tilkoblingen ved vannkranen.

4. Apparater med Aquastop trenger prinsipielt hverken å overvåkes mens de er i drift eller å sikres etterpå ved å stenge vannkranen. Du skal allikevel stenge vannkranen ved lengre fravær fra huset, f.eks. når du reiser på ferie i flere uker.

Rådgivning og reparasjonsoppdrag ved feil

N 22 66 06 00

Kontaktadressene til alle land finnes i den vedlagte fortegnelsen over kundeservice.

BSH Hausgeräte GmbH
Carl-Wery-Straße 34
81739 München
GERMANY
siemens-home.bsh-group.com

Produsert av BSH Hausgeräte GmbH under Siemens AGs varemerkelisens



9001314677 (9809)