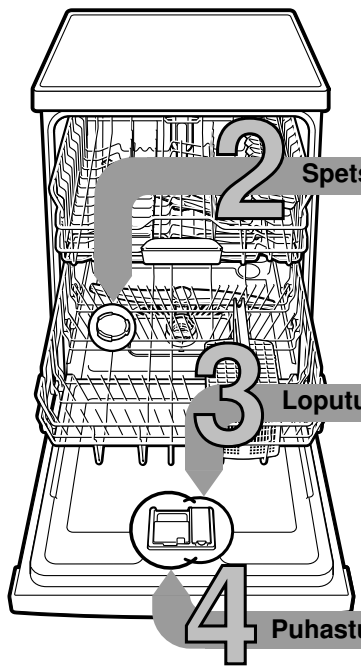




Lihtsalt ja lühidalt: kõik, mida teie nõudepesumasin vajab ...
Enne esimest kasutamist lugege siiski paigaldus- ja kasutusjuhendit!

1



Pehendusseadme seadistamine *

Kareduse näitajat küsida kohalikult veeametilt ja kanda sisse ...

| Vee karedusastme-näitaja °dH | Karedusaste | mmol/l | Seadistusväärtus |
|------------------------------|-------------|---------|------------------|
| 0-6 | pehmed | 0-1,1 | 0-6 |
| 7-8 | pehmed | 1,2-1,4 | 7-8 |
| 9-10 | keskmised | 1,5-1,8 | 9-10 |
| 11-12 | keskmised | 1,9-2,1 | 11-12 |
| 13-16 | keskmised | 2,2-2,9 | 13-16 |
| 17-21 | kõvad | 3,0-3,7 | 17-21 |
| 22-30 | kõvad | 3,8-5,4 | 22-30 |
| 31-50 | kõvad | 5,5-8,9 | 31-50 |

* ainult enne esimest pesu või vee karedusastme muutmisel

Kiiresti asjaga ühele poole ...

seadistamine käib nii

- Lülitada sisse SISSE/VÄLJA lülit.
- Vajutada ifonuppu 3 sekundit, kuni üles näidikule kuvatakse tekst: **lehitsemiseks <-**
- **seadistamiseks - + väljumiseks Setup 3 sek.**
- Vajutada nuppu >, kuni üles näidikule kuvatakse veekaredus.
- Seadistada seadistusnuppudega + -.
- Vajutada ifonuppu 3 sekundit.
- Seadistusväärtus on seadmes salvestatud.

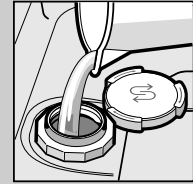
Spetsiaalsoola lisamine

Lahustab lupja (ei ole vajalik seadistusväärtuse 0 puhul!) ...

Optimaalsete pesutulemuste saavutamiseks



Keerake kork lahti.



Täitke ainult enne esimest pesu soolamahu veega.



Lisage spetsiaalsoola (mitte kunagi puhastusvahendit!).



Sulgege kork. Peske kohe.

Loputusvahendi lisamine

Muudab läikivaks ...

Optimaalsete kuivatustulemuste saavutamiseks



Vajutage märgistust 1, tõstke kaas 2 üles.



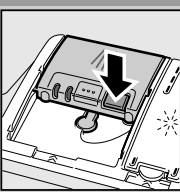
Lisage loputusvahendit.



Sulgege kaas. **KLIKK!**

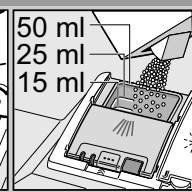
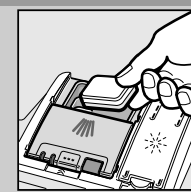
Puhastusvahendi lisamine

Palju mustust, palju puhastusvahendit ...

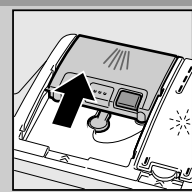


Vajaduse korral avada kaas (vajutada nupule).

Tähelepanu! Kombineeritud tooted ei sobi kõigile programmidele, järgida tootja nõuandeid.



Puhastusvahendit panna ainult kuiva puhastusvahendi kambrisse.



Lükata kaas kinni ja vajutada. **PLOKS!**

5 Seadme sisselülitamine

6 Programmi valimine

Kiire, säästlik või intensiivne ...

Programmide ülevaade

Selles ülevaates on kujutatud max võimalik programmide hulk. Oma seadme vastavad programmid leiata oma juhtpaneelilt. Programmide andmed on labori mõõteväärtused Euroopa standardi EN 50242 järgi. Kuluväärtused sõltuvad programmi valikust ja lisafunktsioonidest. Loputusvahendi lisamise väljalülitamise või loputusvahendi puudumise korral tööaeg muutub.

* pool tavapärasest masinatäiest
** Programm, mis sobib kasutamiseks öösel: kestab kauem, aga töötab väga vaikselt.

| | Intensiivne 70° | Auto 45° / 65° | Eco 50° | Vaikne ** 50° | Klaas 40° | Kiire 65° | Lühike 60° | Kiire 45° | Eelpesu | Masinahooldus |
|-----------------------------|-----------------|----------------|-------------|---------------|-------------|-----------|------------|-----------|---------|---------------|
| | | | | | | | | | | |
| Kestus tundides : minutites | 2:15 - 2:20 | 1:30 - 2:30 | 3:15 | 3:55 | 1:30 - 1:40 | 1:00 | 1:29 | 0:29 * | 0:15 | 1:30 |
| Voolukulu kWh | 1,25 - 1,30 | 0,80 - 1,30 | 0,80 - 0,83 | 0,80 | 0,85 - 0,90 | 1,40 | 1,20 | 0,80 | 0,05 | 0,90 - 1,06 |
| Veekulu liitrites | 12 - 15 | 7 - 18 | 9,5 | 10 | 11 - 14 | 11 | 12 | 10 | 4 | 9,5 - 12,5 |

7 Programmi käivitamine Läheb lahti ...



8 Seadme väljalülitamine Töö tehtud ...

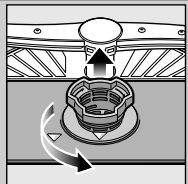
Võimalike lisafunktsioonide kirjelduse leiata oma kasutusjuhendist.

Sõelad ja korrashoid

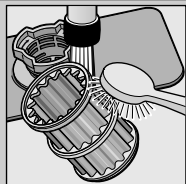
Täiusliku pesemistulemuse nimel ...

Äravoolumpumba puhastamine

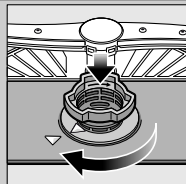
Sõelad ... kontrollida, vajadusel puhastada



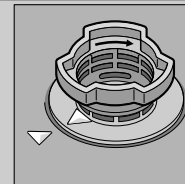
keerata sõelasilindrit, võtta sõelade süsteem välja ...



loputada voolava vee all ...



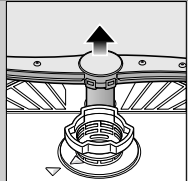
paigaldada ...



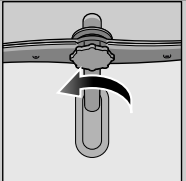
keerata sõelade süsteem kinni JÄRGIDA MARKEERINGUT!

- Tõmmake pistik välja.
- Eemaldada sõelad ja ammutada vesi välja.
- Avada kate (A).
- Kontrollida tiivikut võõrkehade osas.
- Fikseerida kate kuuldavalt (B).
- Panna sõelad sisse.

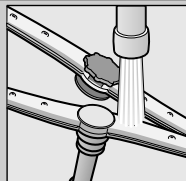
Pihustitorud ... eemaldada ummistused/ladestused



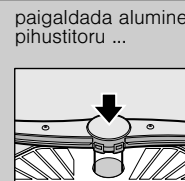
tõmmata alumine toru üles ...



keerata ülemine toru küljest ära ...



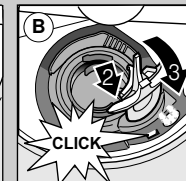
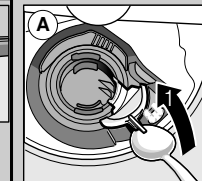
puhastada pihustisdüüsid voolava vee all (vajadusel hambaorgiga) ...



paigaldada alumine pihustitoru ...



keerata ülemine toru kinni



Väikesed vead kõrvaldage ise ...

... omaabi tasub end ära!

Rohkem nõuandeid leiate kasutusjuhendist

| Häire | Võimalikud põhjused | Abi |
|---------------------------|--|---|
| Näit „E:18“/„“ põleb * | Sisselaskekorpused on ummistunud või lupjunud | <ul style="list-style-type: none"> ▶ Avada sisselaskekorpused. ▶ 1. Kruvida lahti veeühendus. ▶ 2. Puhastada veeühenduses olev sõel. ▶ 3. Läbivoolukogus peab avatud vee sissevoolu korral olema min 10 l/min. ▶ Väiksema läbivoolu puhul lasta sisselaskekorpused välja vahetada. ▶ Kõrvaldada sisselaskevooliku murdekohad. |
| Näit „E:22“ | Sõelad määrdunud või ummistunud | ▶ Puhastada sõelad (vt eespoolt). |
| Näit „E:24“ ja „“ põleb * | Äravoolumoos on ummistunud või voolikus on murdekoht Äravoolumpumba kate paigaldamata | <ul style="list-style-type: none"> ▶ Äravoolumoos ei tohi olla murdekohti. ▶ Paigaldada kate (vt eespoolt). |
| Näit „E:25“ ja „“ põleb * | Äravoolumoos blokeeritud | ▶ Puhastada äravoolumoos (vaata eespoolt). |
| Põleb muu veanäit „E:XX“ | Seade on tehniliselt defektne | <ul style="list-style-type: none"> ▶ Helistada tootja klienditeenindusse (nimetada vea näit). ▶ Lahutada seade vooluvõrgust. |
| Jääkveesi seadmes | Programm ei ole veel lõpetanud | ▶ Lülitada seade sisse ning panna kinni või katkestada programm (vt Programmi katkestamine). |
| Rooste söögiriistadel | Söögiriistad ei ole rooste vabad Kõvad noaterad on vastuvõtlikumad Võõra päritoluga rooste | <ul style="list-style-type: none"> ▶ Kasutada masinpesukindlaid söögiriistu. ▶ Masinas ei tohi kunagi pesta roostetavaid nõusid. |

| Häire | Võimalikud põhjused | Abi |
|--|--|--|
| Nõud ei ole puhtad Nõudel on liiva või peeneteralisi jääkaineid | <ul style="list-style-type: none"> Nõud paiknevad üksteise kõrval või ülesteikk Liiga vähe puhastusvahendit Valitud sobimatu programm Pihustitorud dүүsid ummistunud Sõelad määrdunud, pole korralikult paigaldatud Pihustitorud blokeeritud | <ul style="list-style-type: none"> ▶ Lahutada nõud, vältida üksteise vastu asetamist. ▶ Järgida tootja andmeid (puhastusvahend). ▶ Valida tugevam programm. ▶ Puhastada pihustitorud (vt eespoolt). ▶ Puhastada sõelad (vt eespoolt). ▶ Mahutada nõud nii, et pihustitorud saaksid vabalt pöörlelda. |
| Plekid ja jooned | Loputusvahendi doseerimine liiga kõrge/liiga madal | <ul style="list-style-type: none"> ▶ Joonte korral vähendada doseerimist. ▶ Vee- või lubjaplekkide puhul suurendada doseerimist. |
| Nõud ei ole kuivad | Loputusvahend | <ul style="list-style-type: none"> ▶ Suurendada doseeritavat kogust. ▶ Vahetada toodet. |
| Piimjas kiht nõudel (eemaldatav) | Kasutatud kombineeritud puhastusvahend ei kuivata hästi Seadme seadistused | <ul style="list-style-type: none"> ▶ Kasutada loputusvahendit. ▶ Aktiveerida intensiivkuivatus (sõltuvalt mudelist). |
| Piimjas kiht, klaasid tuhmunud/matid (ei ole eemaldatav) | Veepehmendus valesi seadistatud Puudub spetsiaalsool | <ul style="list-style-type: none"> ▶ Seadistada pehmendusseade õigesti. ▶ Lisada spetsiaalsoola. |
| Piimjas kiht, klaasid tuhmunud/matid (ei ole eemaldatav) | Klaasid ei ole masinpesukindlad | <ul style="list-style-type: none"> ▶ Kasutada masinpesukindlaid klaase. ▶ Kasutada klaase säästvat puhastusvahendit. |
| Plast/nõud on värvi muutnud | Liiga vähe puhastusvahendit Värvimuutused toiduvärvidest (tomatikaste) | <ul style="list-style-type: none"> ▶ Järgida tootja andmeid (puhastusvahend). ▶ Värvimuutused on kahjutud; pesemisel luituvad üha rohkem. |

* sõltub mudelist

Programmi katkestamine ...

Mahutame õigesti ...

Vajutada START-nuppu ca 3 sekundit.



Näidikul kuvab: Programm on katkestatud.



Programmi kulg vältab ca 1 min.
Näidikul kuvab: Valmis.
Lülitada välja SISSE/VÄLJA lüüti .

Masinpesukindlad nõud (ilma tuha-, vaha-, määrd-, värvi-, liimietiketijääkideta; suured moosi, piimatoodete ja toitude jäägid eemaldada) mahutada vastavalt kasutusjuhendile ja kontrollida, kas pihustitorud saavad vabalt pöörlelda.