

Miljømæssig korrekt bortskaffelse

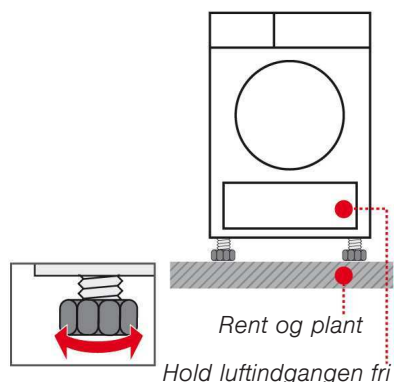
- Bortskaf emballagen miljømæssigt korrekt.
- Dette apparat er klassificeret iht. det europæiske direktiv 2012/19/EU om affald af elektrisk og elektronisk udstyr (waste electrical and electronic equipment - WEEE).
- Dette direktiv angiver rammerne for indlevering og recycling af kasserede apparater gældende for hele EU.

Installation

- Leveringsomfang: Tørretumbler, brugsanvisning, installations- og vedligeholdelsesvejledning, kande og uldkurv (*alt efter model*).
- Kontrollér tørretumbleren for transportskader!
- Tørretumbleren er tung. Løft den ikke alene!
- Pas på skarpe kanter!
- Må ikke opstilles i rum, der ikke er frostsikre! Vand, der fryser til is, kan medføre skader!
- I tvivlstilfælde bør maskinen tilsluttes af en fagmand!
- Tørretumbleren må ikke løftes i dele, som rager ud (f.eks. lågen) - fare for beskadigelse!

1. Opstilling af tørretumbler

- Opstil maskinen på et rent, plant og solidt underlag!
- Netstikket skal være tilgængeligt til enhver tid.
- Sørg for at holde luftindgangen på tørretumbleren fri.
- Sørg for at holde rent omkring tørretumbleren.
- Bring tørretumbleren i vater ved hjælp af skruefødder.
- Anvend et vaterpas.
- Skruefødderne må under ingen omstændigheder fjernes!



- Opstil ikke tørretumbleren bag en dør eller en skydedør, som blokerer for at åbne tørretumblerens låge eller ville kunne forhindre dette! På den måde kan børn ikke spærre sig selv inde og komme i livsfare.

Tag alle tilbehørsdele ud af tromlen. Tromlen skal være tom!

Brug apparatet med tilsluttet afløbsslange. → Separat Vejledning for kondensvand til afløb.

2. Nettilslutning

- se sikkerhedsanvisningerne → side 13.
- Slut maskinen til stikkontakt med jord, få en fagmand til at kontrollere stikdåsen, hvis du er i tvivl!
- Netspændingen og den angivne spænding på typeskiltet (→ side 4) skal stemme overens! Tilslutningsværdi og nødvendig sikring fremgår af typeskiltet.

Frostbeskyttelse / Transport

Forberedelse

1. Tøm kondensvandbeholderen → side 4.
2. Sæt programvælgeren på et vilkårligt program.
3. Vælg tasten ► (Start/Pause) → Kondensvand pumpes over i beholderen.
4. Vent 5 minutter, tøm kondensvandbeholderen igen.
5. Sluk tørretumbleren på programvælgeren.
6. Transportér tørretumbleren opretstående.
7. Efter transport skal tørretumbleren have lov til at stå to timer.

Tørretumbleren indeholder restvand.

Dette kan løbe ud, hvis tørretumbleren stilles skråt.

I Refresher-beholderen må der ikke befinde sig destilleret vand, start om nødvendigt programmet Damp/Opfriskning.

Vedligeholdelse og rengøring

Tørretumblerkabinen, betjeningspanel

- Fjern straks vaskemiddelrester.
- Aftør med en blød, fugtig klud.
- Det er forbudt at rengøre med vandstråle.
- I forbindelse med tørring kan der lejlighedsvis samle sig vand mellem glas og pakning.

Fugtighedsfølere

- Tørretumbleren er udstyret med fugtighedsfølere i rustfrit stål.
- Fugtighedsfølerne måler vasketøjets fugtighedsgrad.
- Efter længere tids drift kan der dannes et lille fint kalklag på fugtighedsfølerne. Dette skal fjernes regelmæssigt:

1. Åbn lågen, og rengør fugtighedsfølerne med en fugtig svamp med ru overflade.

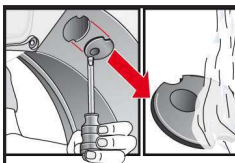


- Det er ikke tilladt at anvende ståluld eller skuremidler!

Afdækning til dampdyse i tromlen (alt efter model)

Efter længere tids drift kan der sætte sig kalk og fnug på afdækningen til dampdysen. Rengør regelmæssigt:

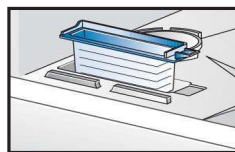
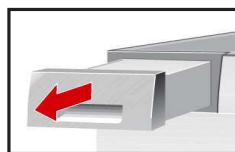
1. Åbn lågen, og fjern afdækningen med en skruetrækker. Rengør afdækningen under rindende vand.
2. Tryk afdækningen tilbage i indgreb.



Rengøring af filter i Refresher-beholder ved tilsudsning (alt efter model)

Rengør regelmæssigt filteret under rindende vand → Forhindring af genstridige aflejringer/urenheder.

1. Fjern kondensvandbeholderen.
2. Fjern filteret, og rengør det under rindende vand.
3. Sæt filteret i igen, og skub kondensvandbeholderen ind, til den går i indgreb.



Vedligeholdelse og rengøring

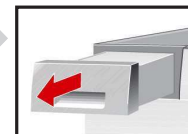
Varmeveksler

Tørretumblerens varmeveksler rengøres automatisk under tørringen, på displayet vises teksten **Skylning af kondensator**. Træk ikke kondensvandbeholderen ud under rengøringen.

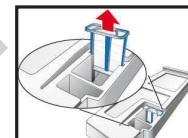
Filter i kondensvandbeholder

Ved tømning af kondensvandbeholderen rengøres filteret automatisk. Rengør alligevel regelmæssigt filteret under rindende vand → Forhindring af genstridige aflejringer/urenheder. Hvis Kondensvand - Afløb er installeret (*afhængigt af model*), er det ikke nødvendigt at rengøre filtret → separat *anvisning til Kondensvand - Afløb*.

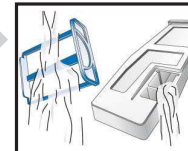
1. Træk kondensvandbeholderen ud.



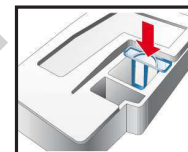
2. Træk filteret ud af indgreb.



3. Rengør filteret under rindende vand eller i opvaskemaskinen.



4. Indsæt filteret.



5. Skub kondensvandbeholderen ind, til den går i indgreb.

- Tørretumbleren må kun anvendes med filteret isat!

Kundeservice

Kan du ikke selv løse problemet → Brugsanvisning: *Hvad gør jeg, hvis ...*, side 12, skal du kontakte vores kundeservice. Vi finder altid en løsning, også for at undgå unødige teknikerbesøg.

Du finder kontaktoplysningerne for den nærmeste kundeservice i brugsanvisningen på side 12 eller i kundeserviceoversigten.

Til kundeservice skal du oplyse maskinens produktnummer (E-nr.) og produktionsnummer (FD).

E-Nr. _____ FD _____

Produktnummer Produktionsnummer

Disse oplysninger finder du: i ifyldningsglasset indvendigt* / på den åbnede serviceklap* og på bagsiden af maskinen. *alt efter model

Stol på producenten. Kontakt os. På den måde sikrer du, at reparationen udføres af uddannede serviceteknikere, som er udstyret med originale reservedele.

Ekstratilbehør (fås via kundeservice, bestillingsnummer; afhængigt af model)

WZ 11410 **Forbindelsessæt til vaske-tørresøjle**
Tørretumbleren kan for at spare pladsen placeres ovenpå en egnet vaskemaskine af samme dybde og bredde. Tørretumbleren skal ubetinget fastgøres til vaskemaskinen med dette monteringsssæt! WZ 20400: med udtrækkelig arbejdsplade.

WZ 20600 **Uldkurv**
Uldkurven giver mulighed for at tørre uldtekstiler, sportssko eller krammedyr **enkeltvis** (se også den separate vejledning "Uldkurv").

WZ 20500 **Forhøjning**
Gør det lettere at lægge vasketøj i og tage vasketøj ud af maskinen. Kurven i udtræksenheden kan bruges til transport af vasken.

Tekniske data

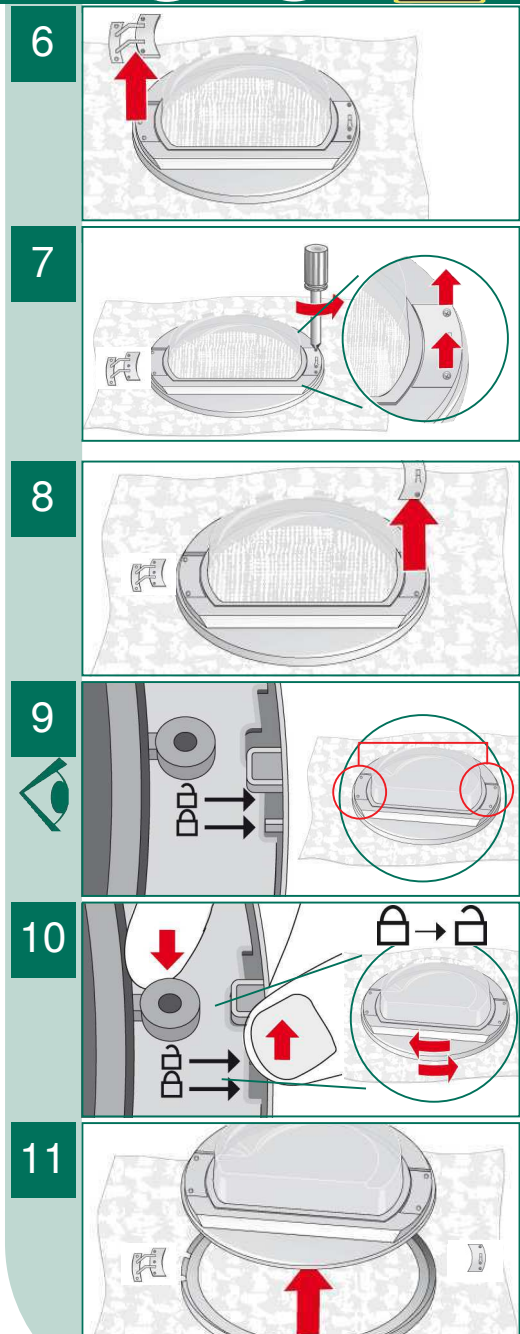
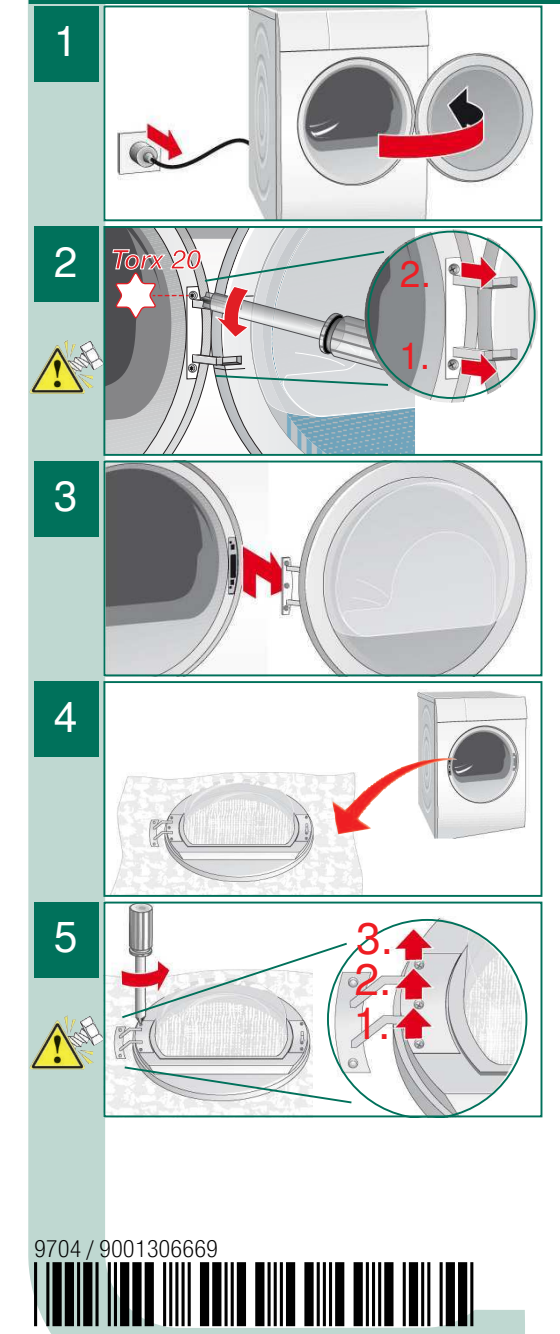
Mål (DxBxH)	60 x 60 x 85 cm (indstillelig højde)
Vægt	ca. 57 kg
Maks. kapacitet*	8 kg / 9 kg
Kondensvandbeholder	4,6 l
Refresher-beholder	ca. 0,4 l
Tilslutningsspænding	220-240 V
Tilslutningseffekt	maks. 1000 W (til modeller med dampfunktion maks. 1600 W)
Sikring	10 A
Omgivende temperatur	5 - 35 °C

Produktnummer Indvendig side, låge
Produktionsnummer

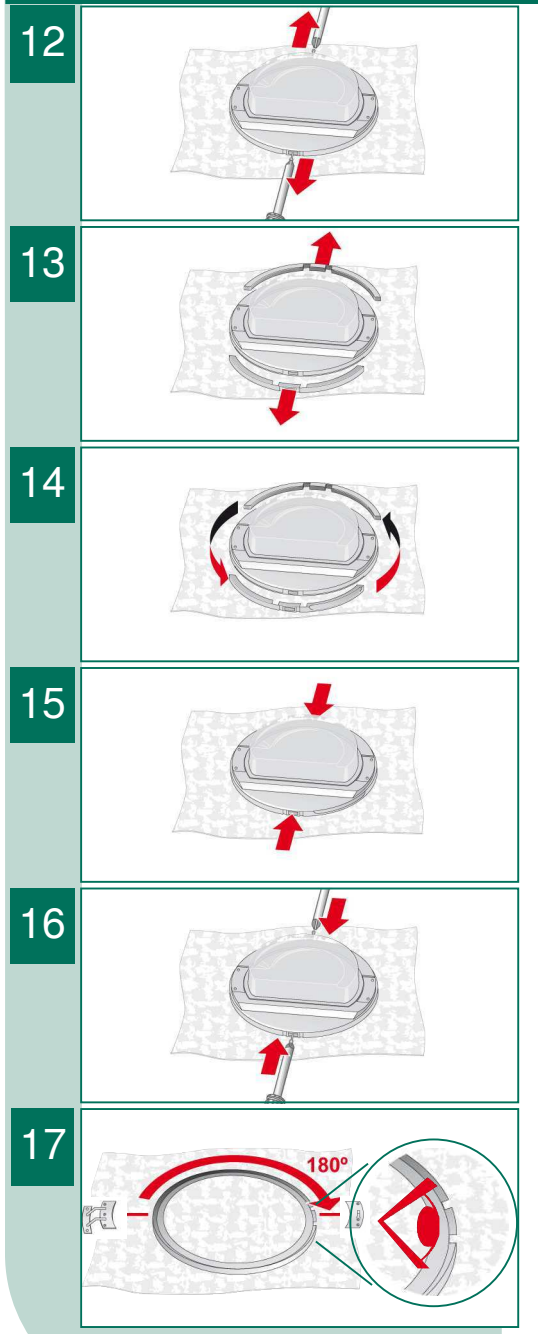
Typeskiltet finder du på bagsiden af tørretumbleren.

*afhængigt af model → Brugs og opstillingsvejledning, programoversigt, side 7.

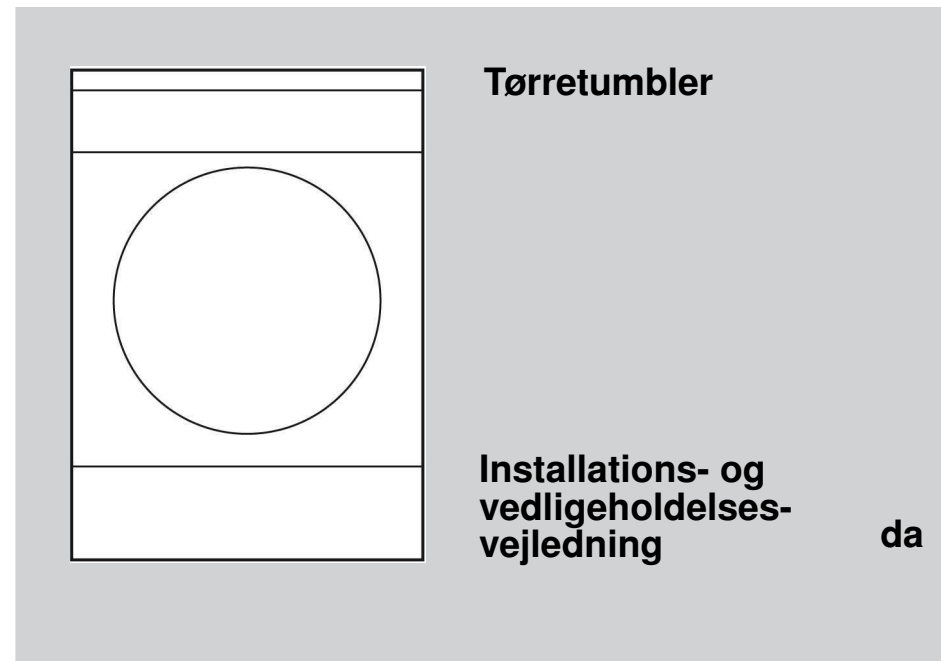
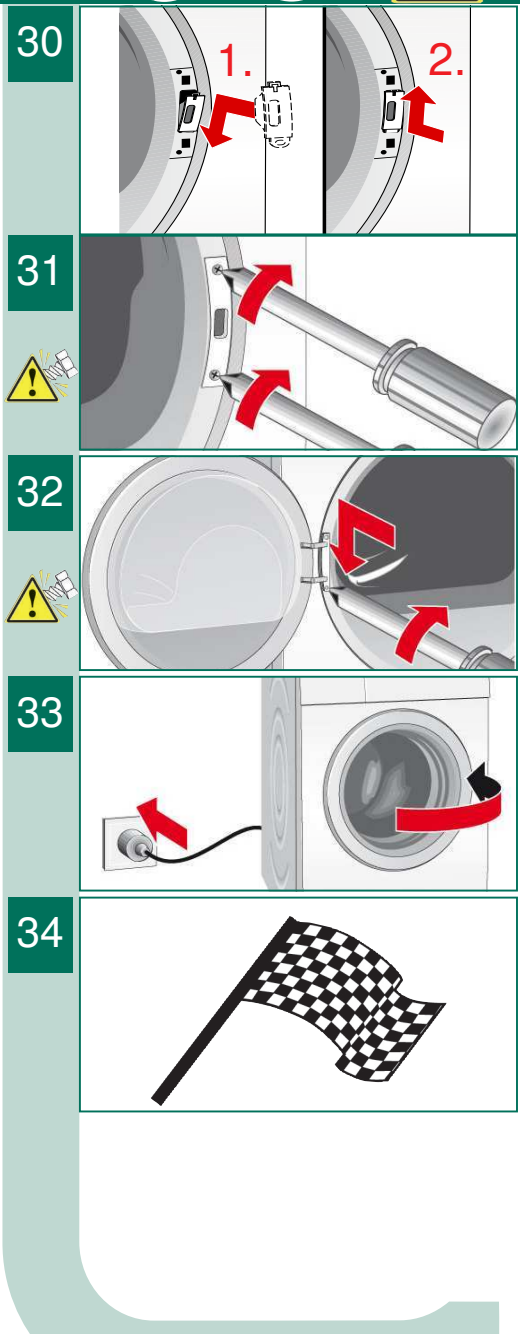
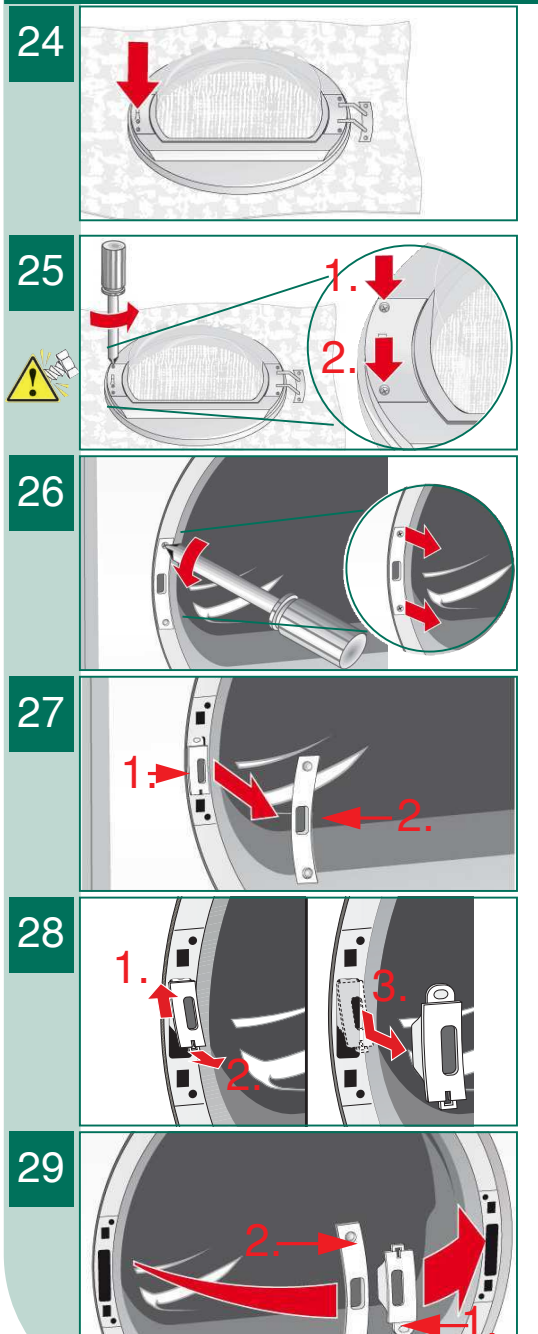
Flytning af lågehængsel



Flytning af lågehængsel



Flytning af lågehængsel



Indhold

Side

■ Miljømæssig korrekt bortskaffelse	1
■ Installation	1
■ Frostbeskyttelse / Transport	1
■ Vedligeholdelse og rengøring	2/3
■ Kundeservice	4
■ Ekstratilbehør	4
■ Tekniske data	4
■ Flytning af lågehængsel	5/7


! Tag først tørretumbleren i brug, når du har læst denne vejledning! Se også den separate brugsanvisning. Gem al dokumentation til senere brug, eller hvis du sælger produktet videre til en anden på et tidspunkt.



Miljømæssig korrekt bortskaffelse

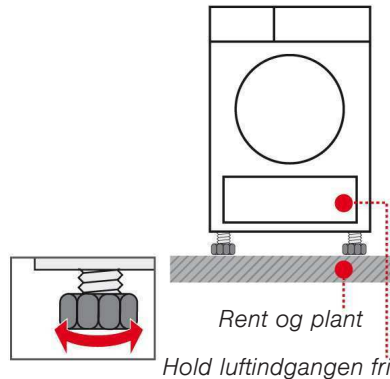
- Bortskaf emballagen miljømæssigt korrekt. Dette apparat er klassificeret iht. det europæiske direktiv 2012/19/EU om affald af elektrisk og elektronisk udstyr (waste electrical and electronic equipment - WEEE).
- Dette direktiv angiver rammerne for indlevering og recycling af kasserede apparater gældende for hele EU.


Installation

-  - Leveringsomfang: Tørretumbler, brugsanvisning, installations- og vedligeholdelsesvejledning, kande og uldkurv (alt efter model).
 - Kontrollér tørretumbleren for transportskader!
 - Tørretumbleren er tung. Løft den ikke alene!
 - Pas på skarpe kanter!
 - Må ikke opstilles i rum, der ikke er frostsikre! Vand, der fryser til is, kan medføre skader!
 - I tvivlstilfælde bør maskinen tilsluttes af en fagmand!
- Tørretumbleren må ikke løftes i dele, som rager ud (f.eks. lågen) - fare for beskadigelse!

1. Opstilling af tørretumbler

- Opstil maskinen på et rent, plant og solidt underlag!
- Netstikket skal være tilgængeligt til enhver tid.
- Sørg for at holde luftindgangen på tørretumbleren fri.
- Sørg for at holde rent omkring tørretumbleren.
- Bring tørretumbleren i vater ved hjælp af skruefodder.
- Anvend et vaterpas.
- Skruefodderne må under ingen omstændigheder fjernes!



-  Opstil ikke tørretumbleren bag en dør eller en skydedør, som blokerer for at åbne tørretumblerens låge eller ville kunne forhindre dette! På den måde kan børn ikke spærre sig selv inde og komme i livsfare.

Tag alle tilbehørsdele ud af tromlen. Tromlen skal være tom!

Brug apparatet med tilsluttet afløbslange.
→ Separat Vejledning for kondensvand til afløb.

2. Nettilslutning

- se sikkerhedsanvisningerne → side 13.
- Slut maskinen til stikkontakt med jord, få en fagmand til at kontrollere stikdåsen, hvis du er i tvivl!
- Netspændingen og den angivne spænding på typeskiltet (→ side 4) skal stemme overens! Tilslutningsværdi og nødvendig sikring fremgår af typeskiltet.

Frostbeskyttelse / Transport

Forberedelse

1. Tøm kondensvandbeholderen → side 4.
2. Sæt programvælgeren på et vilkårligt program.
3. Vælg tasten ►|| (Start/Pause) → Kondensvand pumpes over i beholderen.
4. Vent 5 minutter, tøm kondensvandbeholderen igen.
5. Sluk tørretumbleren på programvælgeren.
6. Transportér tørretumbleren opretstående.
7. Efter transport skal tørretumbleren have lov til at stå to timer.

Tørretumbleren indeholder restvand. Dette kan løbe ud, hvis tørretumbleren stilles skråt.

I Refresher-beholderen må der ikke befinde sig destilleret vand, start om nødvendigt programmet Damp/Opfriskning.

Vedligeholdelse og rengøring

Tørretumblerkabinen, betjeningspanel

- Fjern straks vaskemiddelrester. Aftør med en blød, fugtig klud. Det er forbudt at rengøre med vandstråle. I forbindelse med tørring kan der lejlighedsvis samle sig vand mellem glas og pakning.

Fugtighedsfølere

- Tørretumbleren er udstyret med fugtighedsfølere i rustfrit stål. Fugtighedsfølerne måler vasketøjets fugtighedsgrad. Efter længere tids drift kan der dannes et lille fint kalklag på fugtighedsfølerne. Dette skal fjernes regelmæssigt:

1. Åbn lågen, og rengør fugtighedsfølerne med en fugtig svamp med ru overflade.



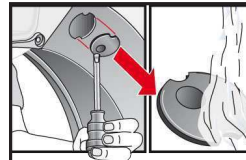
Det er ikke tilladt at anvende ståluld eller skuremidler!



Afdækning til dampdyse i tromlen (alt efter model)

- Efter længere tids drift kan der sætte sig kalk og fnug på afdækningen til dampdysen. Rengør regelmæssigt:

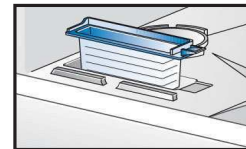
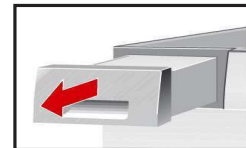
1. Åbn lågen, og fjern afdækningen med en skruetrækker. Rengør afdækningen under rindende vand.
2. Tryk afdækningen tilbage i indgreb.



Rengøring af filter i Refresher-beholder ved tilsmudsning (alt efter model)

- Rengør regelmæssigt filteret under rindende vand → Forhindring af genstridige aflejringer/urenheder.

1. Fjern kondensvandbeholderen.
2. Fjern filteret, og rengør det under rindende vand.
3. Sæt filteret i igen, og skub kondensvandbeholderen ind, til den går i indgreb.



Vedligeholdelse og rengøring

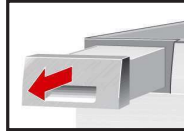
Varmeveksler

Tørretumblersens varmeveksler rengøres automatisk under tørringen, på displayet vises teksten **Skylning af kondensator**. Træk ikke kondensvandbeholderen ud under rengøringen.

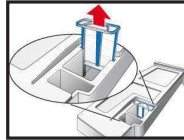
Filter i kondensvandbeholder

Ved tømning af kondensvandbeholderen rengøres filteret automatisk. Rengør alligevel regelmæssigt filteret under rindende vand → Forhindring af genstridige aflejringer/urenheder. Hvis Kondensvand - Afløb er installeret (*afhængigt af model*), er det ikke nødvendigt at rengøre filtret → separat *anvisning til Kondensvand - Afløb*.

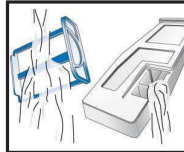
1. Træk kondensvandbeholderen ud.



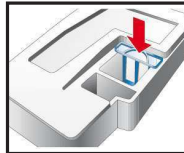
2. Træk filteret ud af indgreb.



3. Rengør filteret under rindende vand eller i opvaskemaskinen.



4. Indsæt filteret.



5. Skub kondensvandbeholderen ind, til den går i indgreb.



Tørretumblersen må kun anvendes med filteret isat!

Kundeservice

Kan du ikke selv løse problemet → Brugsanvisning: *Hvad gør jeg, hvis ...*, side 12, skal du kontakte vores kundeservice. Vi finder altid en løsning, også for at undgå unødige teknikerbesøg.

Du finder kontaktoplysningerne for den nærmeste kundeservice i brugsanvisningen på side 12 eller i kundeserviceoversigten.

Til kundeservice skal du oplyse maskinens produktnummer (E-nr.) og produktionsnummer (FD).

E-Nr. _____ FD _____

Produktnummer Produktionsnummer

*Disse oplysninger finder du:
i ifyldningsglasset indvendigt* / på den åbnede
serviceklap* og på bagsiden af maskinen.
alt efter model

Stol på producenten. Kontakt os. På den måde sikrer du, at reparationen udføres af uddannede serviceteknikere, som er udstyret med originale reservedele.

Ekstratilbehør (fås via kundeservice, bestillingsnummer; afhængigt af model)

WZ
11410

Forbindelsessæt til vaske-tørresøjle

Tørretumblersen kan for at spare på pladsen placeres ovenpå en egnet vaskemaskine af samme dybde og bredde. Tørretumblersen skal ubetinget fastgøres til vaskemaskinen med dette monterings sæt! WZ 20400: med udtrækkelig arbejdsplade.

WZ
20600

Uldkurv

Uldkurven giver mulighed for at tørre uldtekstiler, sportssko eller krammedyr **enkeltvis** (se også den separate vejledning "Uldkurv").

WZ
20500

Forhøjning

Gør det lettere at lægge vasketøj i og tage vasketøj ud af maskinen. Kurven i udtræksenheden kan bruges til transport af vasken.

Tekniske data

Mål (DxBxH)	60 x 60 x 85 cm (indstillelig højde)
Vægt	ca. 57 kg
Maks. kapacitet*	8 kg / 9 kg
Kondensvandbeholder	4,6 l
Refresher-beholder	ca. 0,4 l
Tilslutningsspænding	220-240 V
Tilslutningseffekt	maks. 1000 W (til modeller med dampfunktion) maks. 1600 W
Sikring	10 A
Omgivende temperatur	5 - 35 °C
Produktnummer	Indvendig side, låge
Produktionsnummer	

Typeskiltet finder du på bagsiden af tørretumblersen.

**afhængigt af model → Brugs og opstillingsvejledning, programoversigt, side 7.*

Flytning af lågehængsel

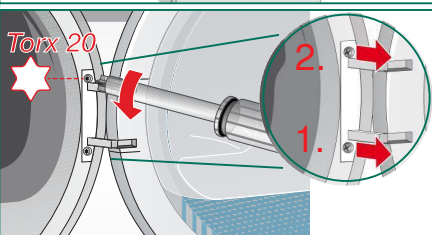
Torx 20



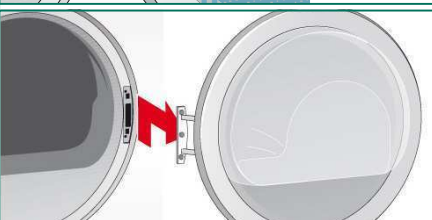
1



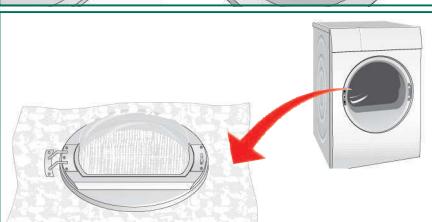
2



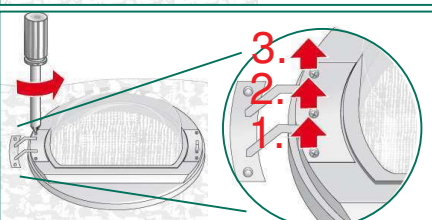
3



4



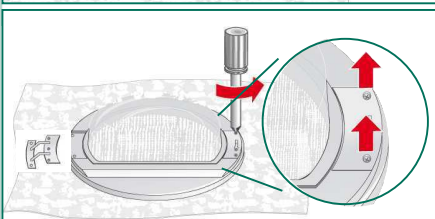
5



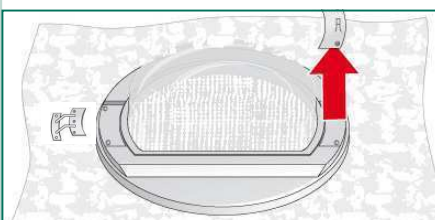
6



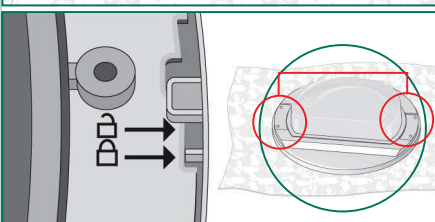
7



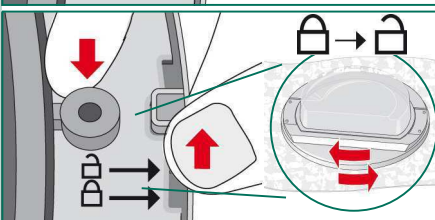
8



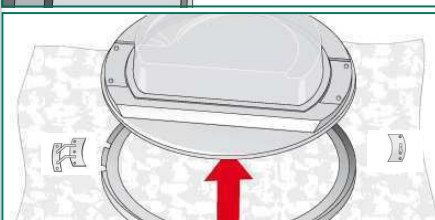
9



10



11

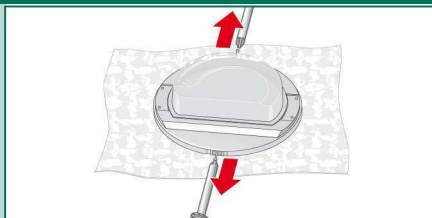


Flytning af lågehængsel

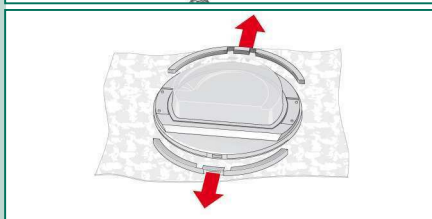
Torx 20



12



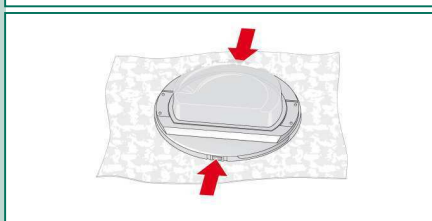
13



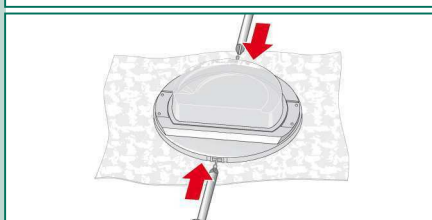
14



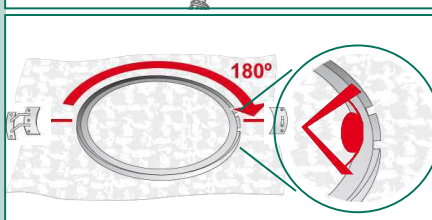
15



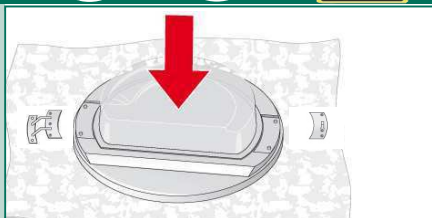
16



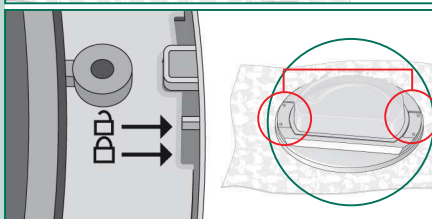
17



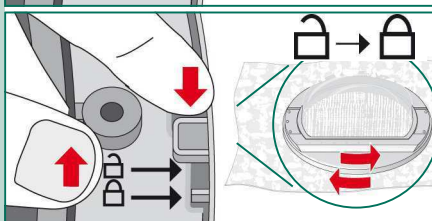
18



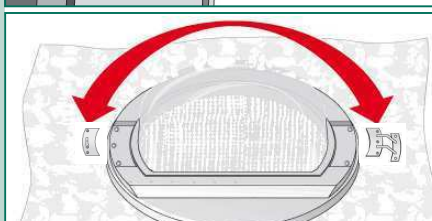
19



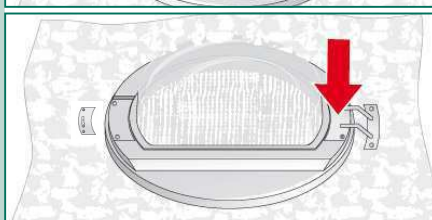
20



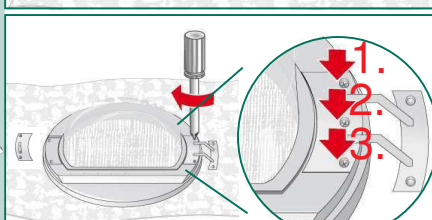
21



22



23



9704 / 9001306669



6

12

5

18

24

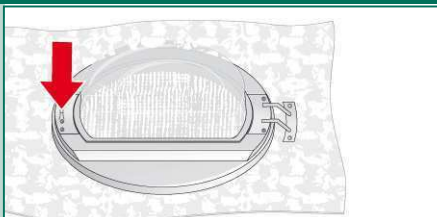
6

Flytning af lågehængsel

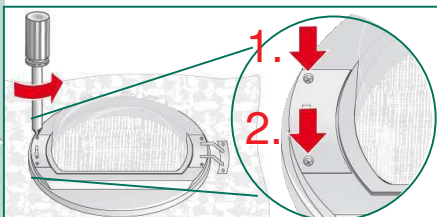
Torx 20



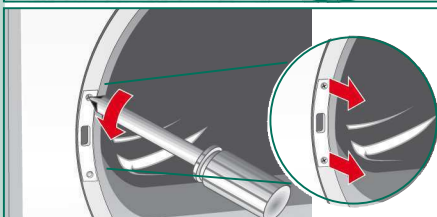
24



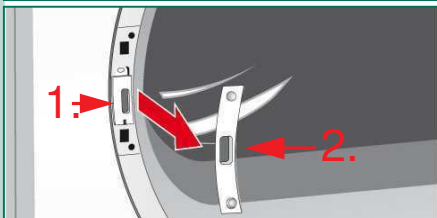
25



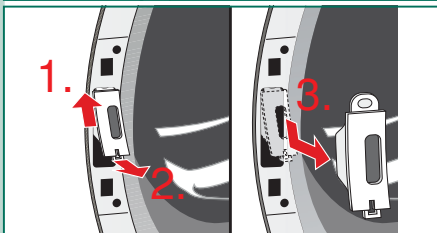
26



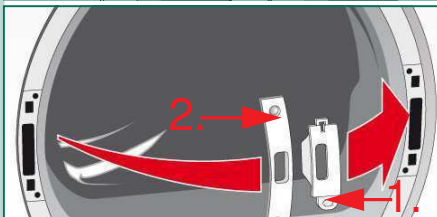
27



28

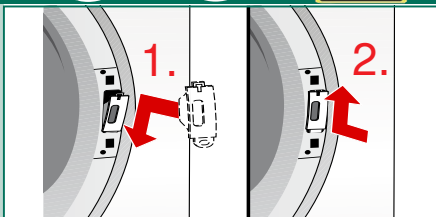


29

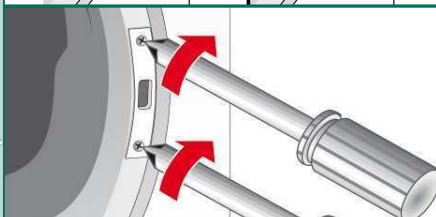


30

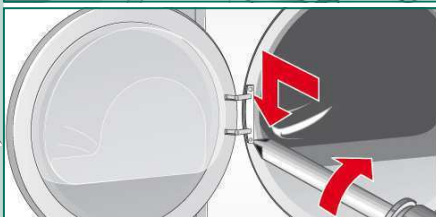
30



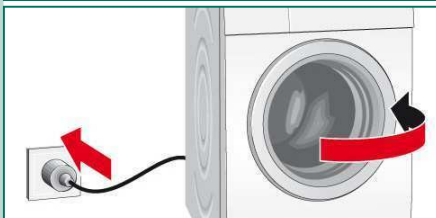
31



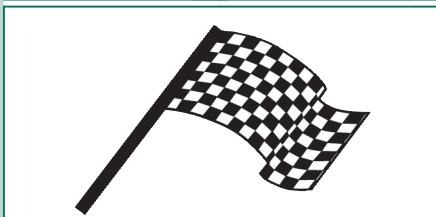
32



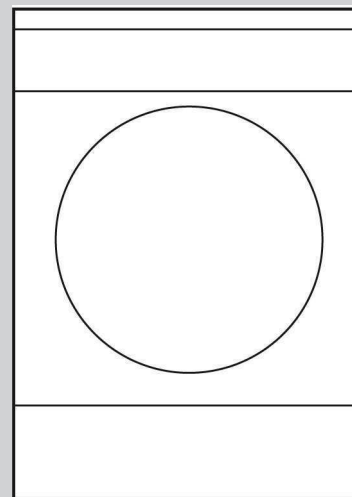
33



34



Tørretumbler



Installations- og vedligeholdelsesvejledning

da

Indhold

Side

- Miljømæssig korrekt bortskaffelse 1
- Installation 1
- Frostbeskyttelse / Transport 1
- Vedligeholdelse og rengøring 2/3
- Kundeservice 4
- Ekstratilbehør 4
- Tekniske data 4
- Flytning af lågehængsel 5/7



Tag først tørretumbleren i brug, når du har læst denne vejledning!
Se også den separate brugsanvisning.
Gem al dokumentation til senere brug, eller hvis du sælger produktet videre til en anden på et tidspunkt.