

## Miljøvennlig håndtering

– Kvitt deg med emballasjen på en miljøvennlig måte. Dette apparatet er klassifisert i henhold til det europeiske direktivet 2012/19/EU om avhending av elektrisk- og elektronisk utstyr (waste electrical and electronic equipment – WEEE).

Direktivet angir rammene for innlevering og gjenvinning av innbytteprodukter.

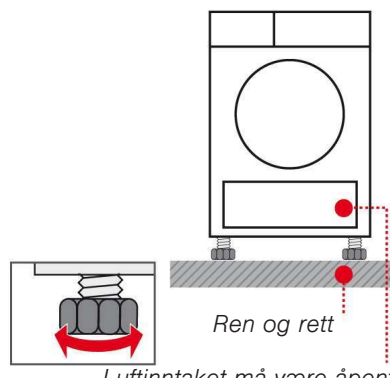
## Installering

- I leveransen: Tørketrommel, bruksanvisning, installerings- og vedlikeholdsveiledning, kanne og ullkurv (*avhengig av modell*).
  - Kontroller tørketrommelen for transportskader.
  - Tørketrommelen er tung. Løft den ikke alene.
  - Pass opp for skarpe kanter.
  - Ikke sett apparatet i rom hvor det er fare for frost. Vann som fryser kan føre til skader.
  - I tvilstilfeller må tilkoblingen foretas av en fagmann.
- Ikke løft opp tørketrommelen etter deler som stikker ut (f.eks. døren) – apparatet kan ødelegges.

### 1. Sette opp tørketrommelen

- Plasser den på et rent, jevnt og stødig underlag.
- Støpselet må alltid være tilgjengelig.
- Sørg for at luftinntaket på tørketrommelen ikke er blokkert.
- Hold omgivelsene rundt tørketrommelen rene.
- Tørketrommelen vatres opp ved hjelp av skruføttene.
- Bruk et vaterpass.
- Skruføttene må under ingen omstendigheter fjernes.

Sett ikke opp tørketrommelen bak en dør eller en skyvedør som kan blokkere eller hindre åpning av døren på tørketrommelen. Slik unngår du at barn sperrer seg inne i trommelen og kommer i livsfare. Ta alle tilbehørsdeler ut av tørketrommelen. Trommelen må være tom!



Luftinntaket må være åpent

Du må ha koblet til en avløpsslange når du bruker apparatet. → separat veiledning for kondensvannavløp.

### 2. Strømtilkobling

se sikkerhetsanvisningene → side 13.

- Må tilkobles forskriftsmessig til en jordet kontakt med vekselstrøm. I tvilstilfeller må stikkkontakten kontrolleres av en fagmann.
- Strømspanningen i huset og spenningsangivelsene på apparatet (→ side 4) må stemme overens.

Tilkoblingsverdiene og nødvendig sikringsstørrelser er angitt på typeskiltet til apparatet.

## Frostbeskyttelse / Transport

### Forberedelse

1. Tøm kondensvannbeholderen → side 4.
2. Sett programvelgeren på et program.
3. Trykk på tasten (Start/Pause) → Kondensvannet pumpes i beholderen.
4. Vent i 5 min., og tøm kondensvannbeholderen en gang til.
5. Slå av tørketrommelen med programvelgeren.
6. Transporter tørketrommelen stående.
7. La tørketrommelen stå i to timer etter transport før den tas i bruk.

Det er restvann i tørketrommelen.

Dette kan renne ut dersom tørketrommelen står skrått.

Det må ikke være noe destillert vann i refresher-tanken, kjør eventuelt programmet Damp/Oppfriskning.

## Pleie og rengjøring

### Trommelhus, betjeningsfelt

Fjern alle vaskemiddelrester med en gang. Tørk av med en myk, fuktig klut. Det er forbudt å rengjøre apparatet med vannstråle. Under tørking kan det samle seg vann mellom vinduet og tetningen.

### Fuktighetsføler

Tørketrommelen er utstyrt med en fuktighetsføler i rustfritt stål. Fuktighetsføleren måler fuktigheten i tøyet. Etter lengre tids bruk kan det danne seg et tynt lag med kalk på fuktighetsfølerne. Dette må fjernes regelmessig:

1. Åpen døren og rengjør fuktighetsføleren med en fuktet svamp med ru overflate.

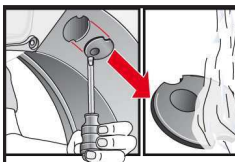
Bruk ikke stålull eller skuremidler.



### Deksel til dampdysen i tørketrommelen (avhengig av modell)

Etter lengre tids bruk kan det samle seg kalk og lo på dekselet til dampdysen. Rengjør det regelmessig:

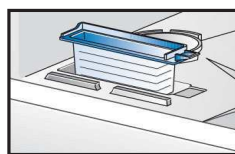
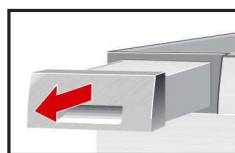
1. Åpne døren og fjern dekselet med en skrutrekker. Rengjør dekselet under rennende vann.
2. Trykk dekselet på plass i låsen igjen.



### Rengjøre filteret i refresher-tanken ved tilsmussing (avhengig av modell)

Rengjør filteret regelmessig under rennende vann → Unngå vanskelige avlagringer/smussansamlinger.

1. Fjern kondensvannbeholderen.
2. Ta ut filteret og rengjør det under rennende vann.
3. Sett inn filteret igjen og skyv inn kondensvannbeholderen til den smekker på plass.



## Pleie og rengjøring

### Varmeveksler

Varmeveksleren i tørketrommelen rengjøres automatisk under tørking, i displayet vises **Kondensator spyles**. Trekk ikke ut kondensvann-beholderen under rengjøringsprosessen.

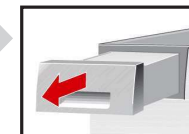
### Filter i kondensvannbeholderen

Ved tømning av kondensvannbeholderen rengjøres filteret automatisk.

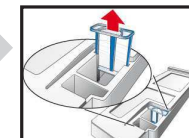
Rengjør likevel filteret regelmessig under rennende vann → Unngå vanskelige avlagringer/smussansamlinger.

Når kondensvannavløpet er installert (*avhengig av modell*), er det ikke nødvendig å rengjøre filteret → separat *Anvisning for kondensvannavløp*.

1. Trekk ut kondensvannbeholderen.



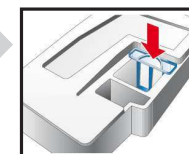
2. Trekk filteret ut av låsen.



3. Rengjør filteret under rennende vann eller i oppvaskmaskinen.



4. Sett i filteret.



5. Skyv inn kondensvannbeholderen til den smekker på plass.

Tørketrommelen må bare brukes når filteret er satt i!

## Kundeservice

Hvis ikke du kan oppheve feilen selv → bruksanvisningen: *Hva gjør jeg hvis ...*, side 12, må du ta kontakt med kundeservice. Vi finner alltid en passende løsning, også slik at vi unngår unødvendige besøk av servicetekniker.

Du finner kontaktinformasjon for din nærmeste kundeservice på side 12 i bruksanvisningen eller i kundeservice-oversikten.

Oppgi alltid apparatets produktnummer (E-nr.) og produksjonsnummer (FD) ved kontakt med kundeservice.

E-Nr. \_\_\_\_\_ FD \_\_\_\_\_

Produktnummer    Produksjonsnummer

Disse opplysningene finner du: på innsiden av døren\* / bak serviceklaffen\* og på baksiden av apparatet. \*avhengig av modell

Stol på produsentens kompetanse. Ta kontakt med oss. Slik er du sikker på at reparasjonen utføres av opplærte serviceteknikere som bruker originale reservedeler.

## Valgfritt tilbehør (via kundeservice, bestillingsnummer; alt etter modell)

### WTZ 20410 Monteringssett vask-/tørk-søyle

For å spare plass kan tørketrommelen plasseres opp på en egnet vaskemaskin med samme dybde og bredde. Tørketrommelen skal festes til vaskemaskinen ved hjelp av dette monteringssettet! WTZ 11400: som WTZ 20410, men med arbeidsbenk som kan trekkes ut.

### WMZ 20600 Ullkurv

Med ullkurven kan du tørke **enkelt** plagg i ull, joggesko og kosedyr (se også separat bruksanvisning "Ullkurv").

### WMZ 20500 Avsats

Gjør det lettere å fylle i og ta ut tøy fra apparatet. I uttaksenheten er det en kurv som kan brukes til å transportere tøyet.

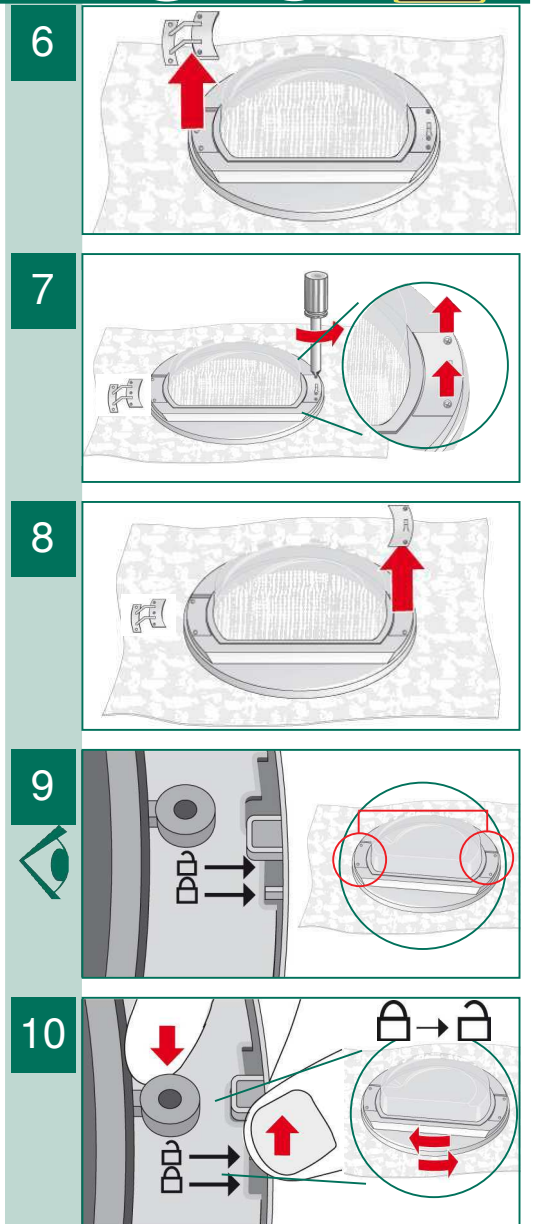
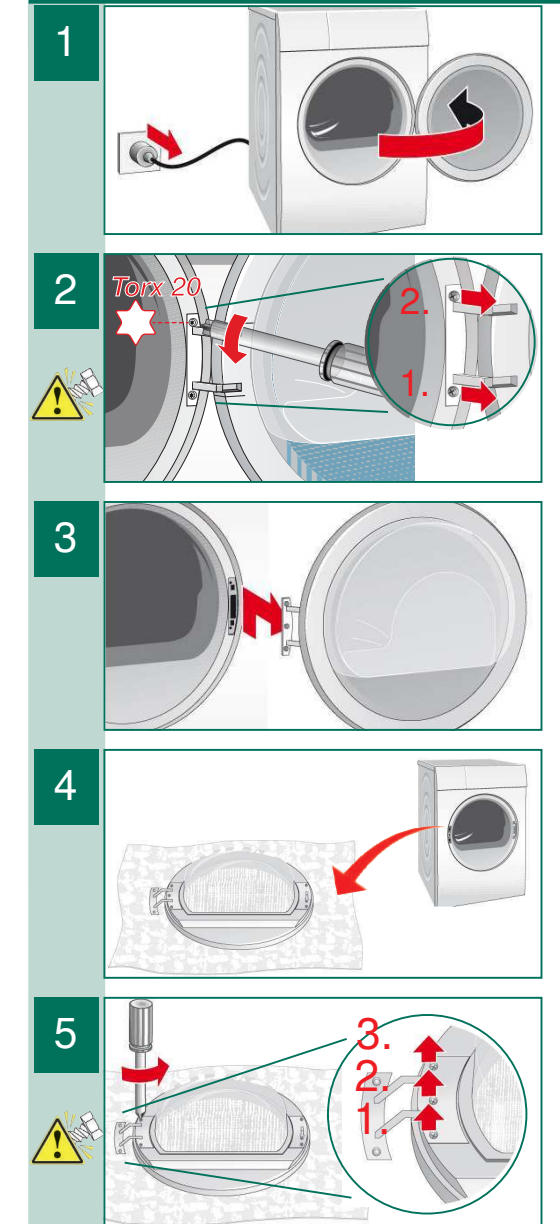
## Tekniske data

<b>Mål (DxBxH)</b>	60 x 60 x 85 cm (justerbar i høyden)
<b>Vekt</b>	ca. 57 kg
<b>Maks. klesmengde*</b>	8 kg / 9 kg
<b>Kondensvannbeholder</b>	4,6 l
<b>Refresher-tank</b>	ca. 0,4 l
<b>Nettspenning</b>	220–240 V
<b>Tilkoblingseffekt</b>	maks. 1000 W (for modeller med dampfunksjon maks. 1600 W)
<b>Sikring</b>	10 A
<b>Omgivelsestemperatur</b>	5–35 °C
<b>Produktnummer</b>	Innside dør
<b>Produksjonsnummer</b>	Innside dør

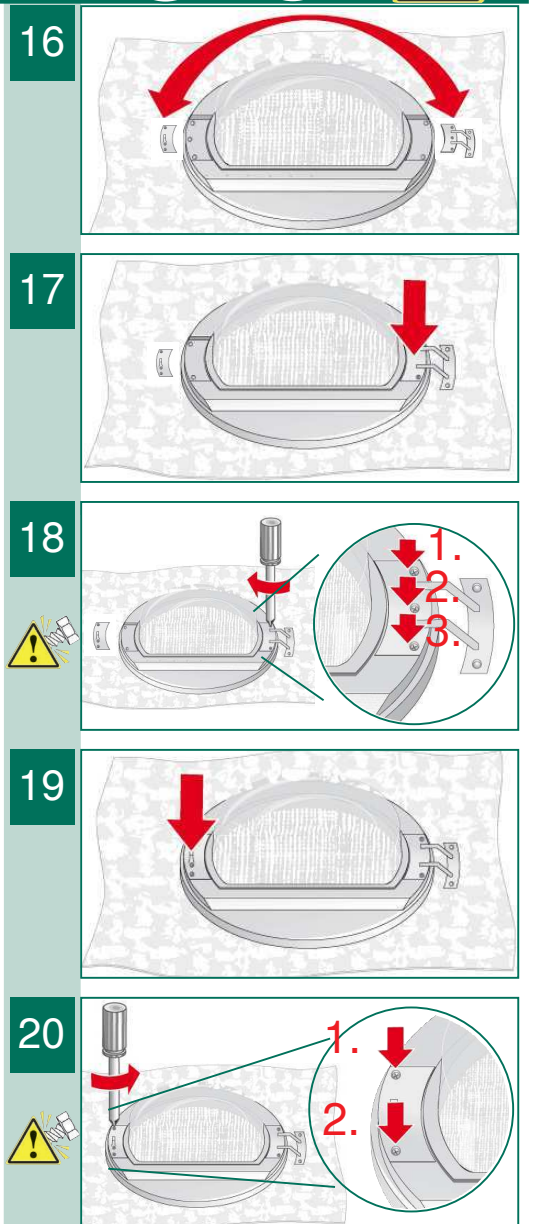
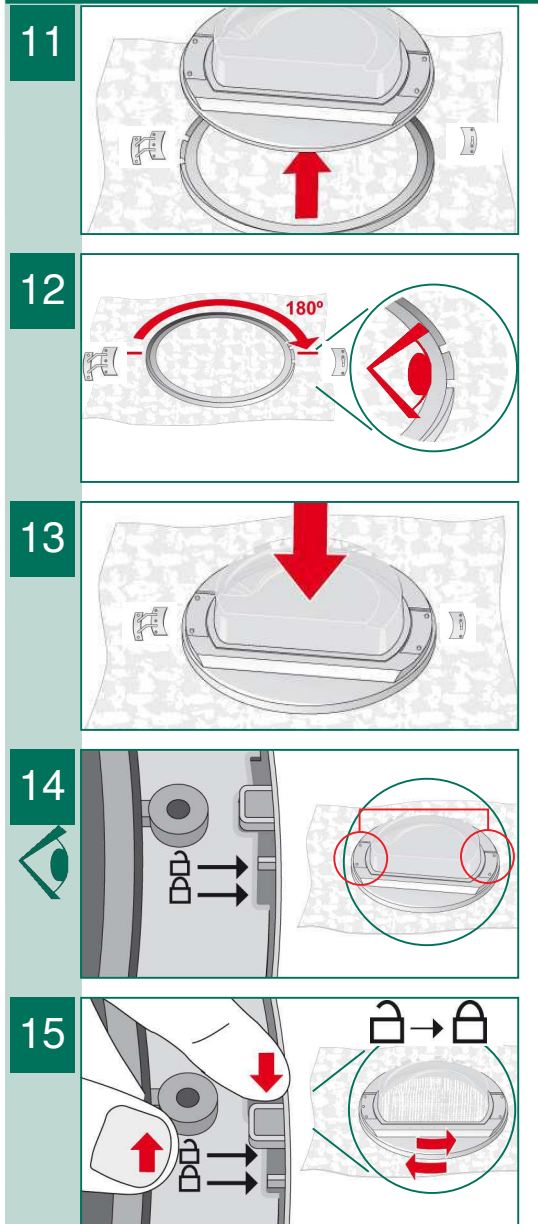
Du finner typeskiltet på baksiden av tørketrommelen.

\*avhengig av modell → *Bruksanvisning: programoversikt, side 7.*

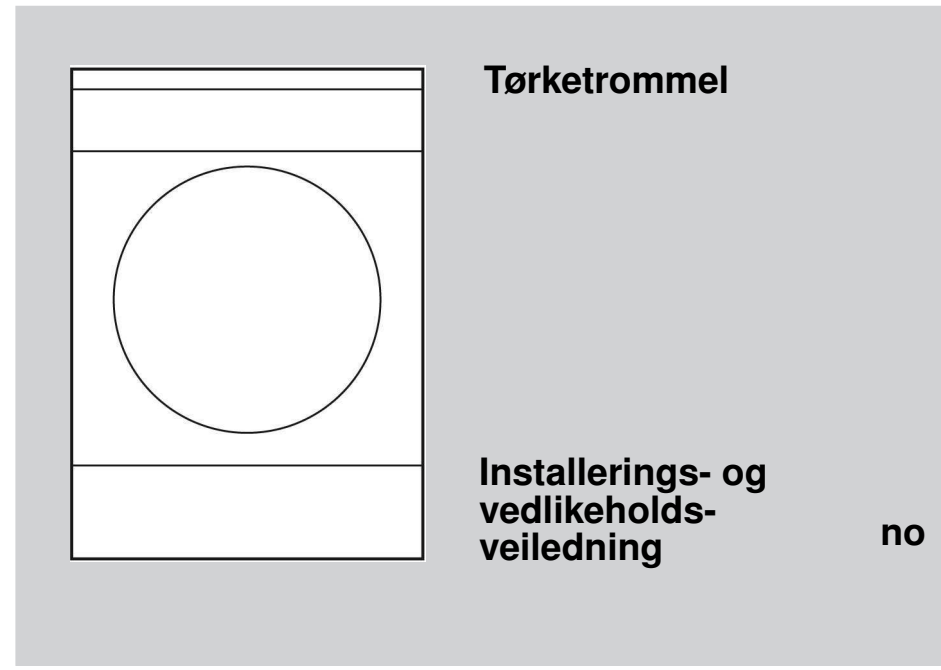
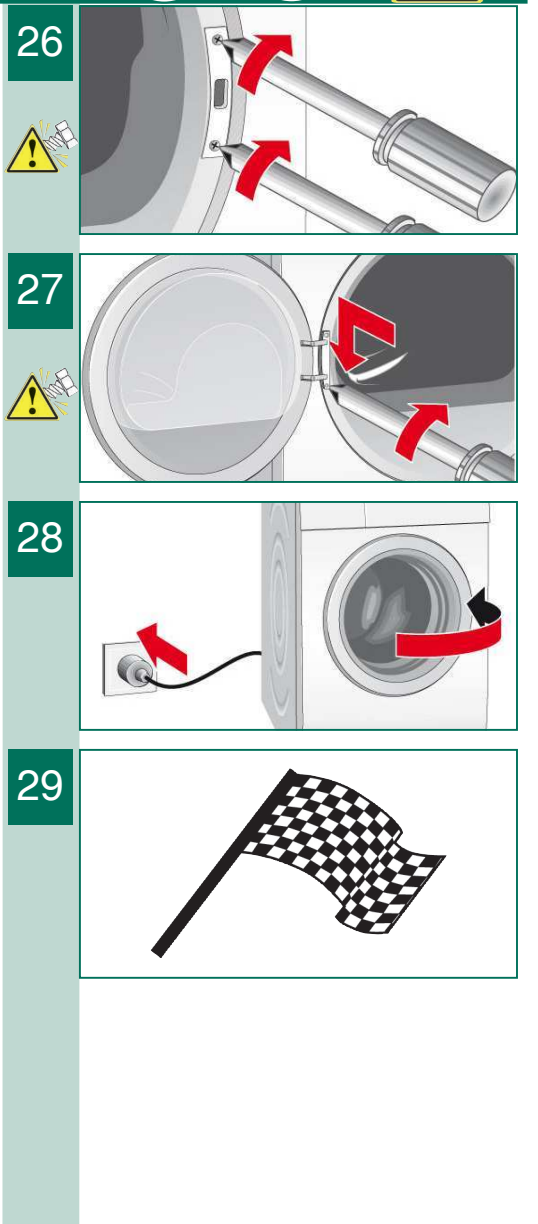
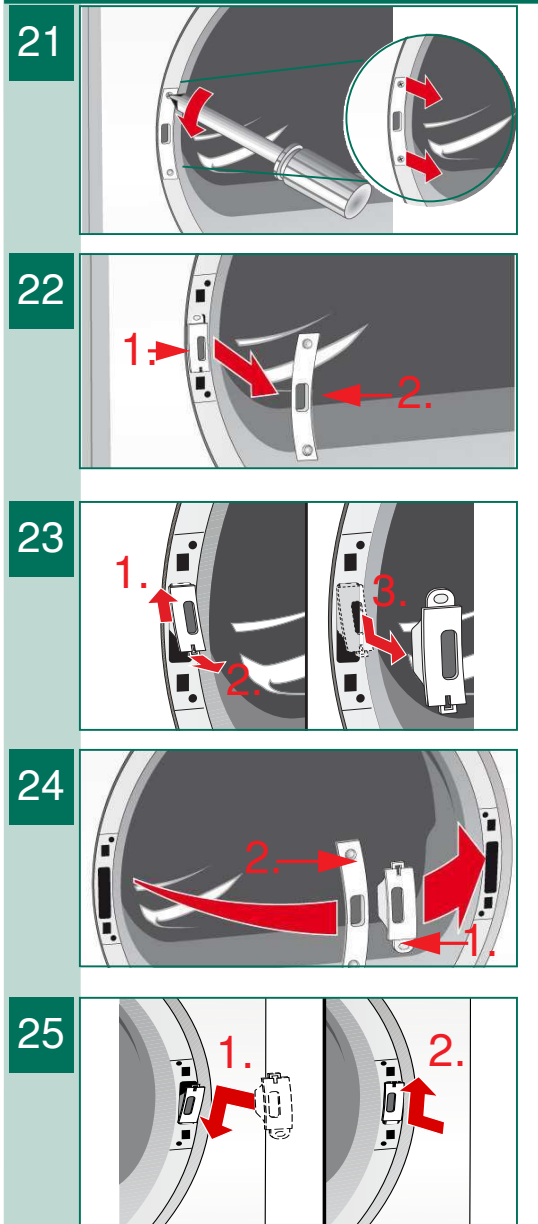
# Flytte dørfeste



# Flytte dørfeste



# Flytte dørfeste



## Innhold

- Miljøvennlig håndtering
- Installering
- Frostbeskyttelse / Transport
- Pleie og rengjøring
- Kundeservice
- Valgfritt tilbehør
- Tekniske data
- Flytte dørfeste

side	
	1
	1
	1
	2/3
	4
	4
	4
	4
	5/7

**!** Les denne bruksanvisningen før du tar tørketrommelen i bruk!  
Se også den separate bruksanvisningen.  
Oppbevar alle dokumentene for senere bruk eller til senere eiere.



6

11

5

16

21

6


26

7

## Miljøvennlig håndtering


- Kvitt deg med emballasjen på en miljøvennlig måte. Dette apparatet er klassifisert i henhold til det europeiske direktivet 2012/19/EU om avhending av elektrisk- og elektronisk utstyr (waste electrical and electronic equipment – WEEE).
- Direktivet angir rammene for innlevering og gjenvinning av innbytteprodukter.

## Installering

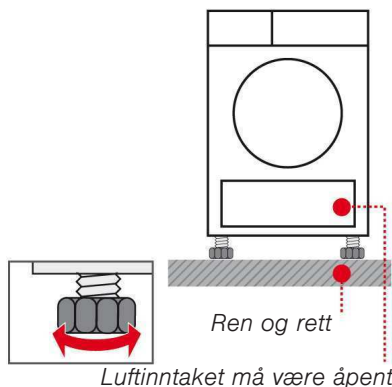
-  – I leveransen: Tørketrommel, bruksanvisning, installerings- og vedlikeholdsveiledning, kanne og ullkurv (*avhengig av modell*).
  - Kontroller tørketrommelen for transportskader.
  - Tørketrommelen er tung. Løft den ikke alene.
  - Pass opp for skarpe kanter.
  - Ikke sett apparatet i rom hvor det er fare for frost. Vann som fryser kan føre til skader.
  - I tilfeller må tilkoblingen foretas av en fagmann.
- Ikke løft opp tørketrommelen etter deler som stikker ut (f.eks. døren) – apparatet kan ødelegges.

### 1. Sette opp tørketrommelen

- Plasser den på et rent, jevnt og stødig underlag.
- Støpselet må alltid være tilgjengelig.
- Sørg for at luftinntaket på tørketrommelen ikke er blokkert.
- Hold omgivelsene rundt tørketrommelen rene.
- Tørketrommelen vatre opp ved hjelp av skrufføttene. Bruk et vaterpass.
- Skrufføttene må under ingen omstendigheter fjernes.

-  Sett ikke opp tørketrommelen bak en dør eller en skyvedør som kan blokkere eller hindre åpning av døren på tørketrommelen. Slik unngår du at barn sperrer seg inne i trommelen og kommer i livsfare. Ta alle tilbehørsdeler ut av tørketrommelen. Trommelen må være tom!

Du må ha koblet til en avløpslange når du bruker apparatet.  
→ separat veiledning for kondensvannavløp.

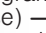


### 2. Strømtilkobling

- se sikkerhetsanvisningene → side 13.
- Må tilkobles forskriftsmessig til en jordet kontakt med vekselstrøm. I tilfeller må stikkontakten kontrolleres av en fagmann.
  - Strømspenningen i huset og spenningsangivelsene på apparatet (→ side 4) må stemme overens.
- Tilkoblingsverdiene og nødvendig sikringsstørrelser er angitt på typeskiltet til apparatet.

## Frostbeskyttelse / Transport

### Forberedelse

1. Tøm kondensvannbeholderen → side 4.
2. Sett programvelgeren på et program.
3. Trykk på tasten  (**Start/Pause**) → Kondensvannet pumpes i beholderen.
4. Vent i 5 min., og tøm kondensvannbeholderen en gang til.
5. Slå av tørketrommelen med programvelgeren.
6. Transporter tørketrommelen stående.
7. La tørketrommelen stå i to timer etter transport før den tas i bruk.


Det er restvann i tørketrommelen.

Dette kan renne ut dersom tørketrommelen står skrått.


Det må ikke være noe destillert vann i refresher-tanken, kjør eventuelt programmet Damp/Oppfriskning.

## Pleie og rengjøring

### Trommelhus, betjeningsfelt

-  Fjern alle vaskemiddelrester med en gang. Tørk av med en myk, fuktig klut. Det er forbudt å rengjøre apparatet med vannstråle. Under tørking kan det samle seg vann mellom vinduet og tetningen.

### Fuktighetsføler

-  Tørketrommelen er utstyrt med en fuktighetsføler i rustfritt stål. Fuktighetsføleren måler fuktigheten i tøyet. Etter lengre tids bruk kan det danne seg et tynt lag med kalk på fuktighetsfølerne. Dette må fjernes regelmessig:


1. Åpen døren og rengjør fuktighetsføleren med en fuktet svamp med ru overflate.



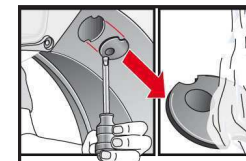
Bruk ikke stålull eller skuremidler.




### Deksel til dampdyse i tørketrommelen (avhengig av modell)

 Etter lengre tids bruk kan det samle seg kalk og lo på dekselet til dampdysen. Rengjør det regelmessig:

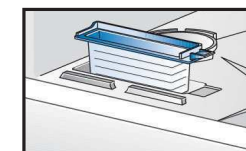
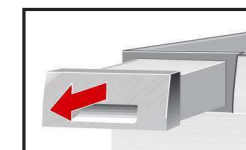
1. Åpne døren og fjern dekselet med en skrutføtter. Rengjør dekselet under rennende vann.
2. Trykk dekselet på plass i låsen igjen.



### Rengjøre filteret i refresher-tanken ved tilsmussing (avhengig av modell)

 Rengjør filteret regelmessig under rennende vann → Unngå vanskelige avlagringer/smussansamlinger.

1. Fjern kondensvannbeholderen.
2. Ta ut filteret og rengjør det under rennende vann.
3. Sett inn filteret igjen og skyv inn kondensvannbeholderen til den smekker på plass.



# Pleie og rengjøring

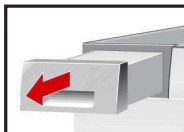
## Varmeveksler

Varmeveksleren i tørketrommelen rengjøres automatisk under tørking, i displayet vises **Kondensator spyles**. Trekk ikke ut kondensvann-beholderen under rengjøringsprosessen.

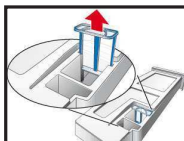
## Filter i kondensvannbeholderen

Ved tømning av kondensvannbeholderen rengjøres filteret automatisk. Rengjør likevel filteret regelmessig under rennende vann → Unngå vanskelige avlagringer/smussansamlinger. Når kondensvannavløpet er installert (*avhengig av modell*), er det ikke nødvendig å rengjøre filteret → separat *Anvisning for kondensvannavløp*.

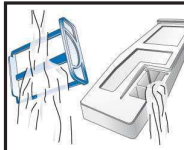
1. Trekk ut kondensvannbeholderen.



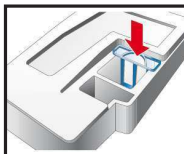
2. Trekk filteret ut av låsen.



3. Rengjør filteret under rennende vann eller i oppvaskmaskinen.



4. Sett i filteret.



5. Skyv inn kondensvannbeholderen til den smekker på plass.



*Tørketrommelen må bare brukes når filteret er satt il!*

# Kundeservice

Hvis ikke du kan oppheve feilen selv → bruksanvisningen: *Hva gjør jeg hvis ...*, side 12, må du ta kontakt med kundeservice. Vi finner alltid en passende løsning, også slik at vi unngår unødvendige besøk av servicetekniker.

Du finner kontaktinformasjon for din nærmeste kundeservice på side 12 i bruksanvisningen eller i kundeservice-oversikten.

Oppgi alltid apparatets produktnummer (E-nr.) og produksjonsnummer (FD) ved kontakt med kundeservice.

E-Nr. \_\_\_\_\_ FD \_\_\_\_\_

Produktnummer      Produksjonsnummer

*Disse opplysningene finner du:  
på innsiden av døren\* / bak serviceklaffen\*  
og på baksiden av apparatet.  
\*avhengig av modell*

Stol på produsentens kompetanse. Ta kontakt med oss. Slik er du sikker på at reparasjonen utføres av opplærte serviceteknikere som bruker originale reservedeler.

## Valgfritt tilbehør (via kundeservice, bestillingsnummer; alt etter modell)

WTZ  
20410

### Monteringssett vask-/tørk-søyle

For å spare plass kan tørketrommelen plasseres oppå en egnet vaskemaskin med samme dybde og bredde. Tørketrommelen skal festes til vaskemaskinen ved hjelp av dette monteringssettet! WTZ 11400: som WTZ 20410, men med arbeidsbenk som kan trekkes ut.

WMZ  
20600

### Ullkurv

Med ullkurven kan du tørke **enkelt** plagg i ull, joggesko og kosedyr (se også separat bruksanvisning "Ullkurv").

WMZ  
20500

### Avsats

Gjør det lettere å fylle i og ta ut tøy fra apparatet. I uttaksenheten er det en kurv som kan brukes til å transportere tøyet.

## Tekniske data

<b>Mål (DxBxH)</b>	60 x 60 x 85 cm (justerbar i høyden)
<b>Vekt</b>	ca. 57 kg
<b>Maks. klesmengde*</b>	8 kg / 9 kg
<b>Kondensvannbeholder</b>	4,6 l
<b>Refresher-tank</b>	ca. 0,4 l
<b>Nettspenning</b>	220–240 V
<b>Tilkoblingseffekt</b>	maks. 1000 W (for modeller med dampfunksjon maks. 1600 W)
<b>Sikring</b>	10 A
<b>Omgivelsestemperatur</b>	5–35 °C
<b>Produktnummer</b>	Innside dør
<b>Produksjonsnummer</b>	

Du finner typeskiltet på baksiden av tørketrommelen.

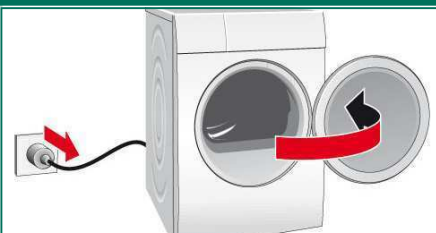
\*avhengig av modell → *Bruksanvisning: programoversikt, side 7.*

# Flytte dørfeste

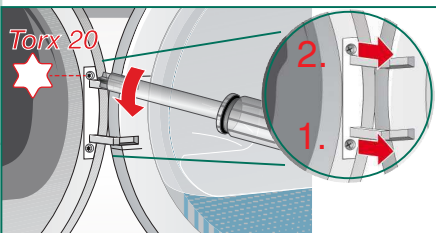
Torx 20



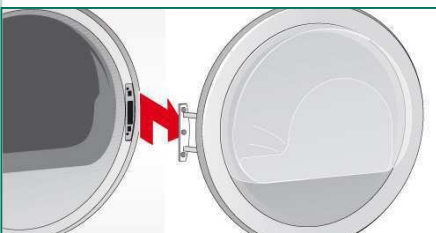
1



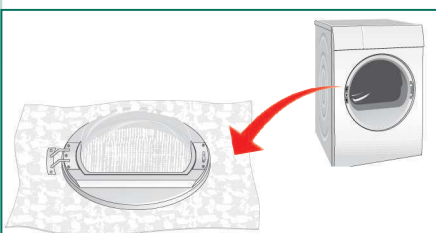
2



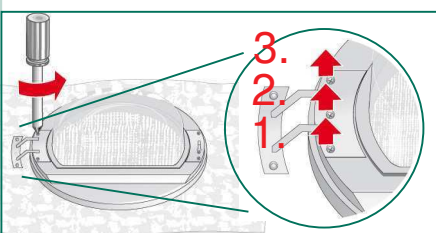
3



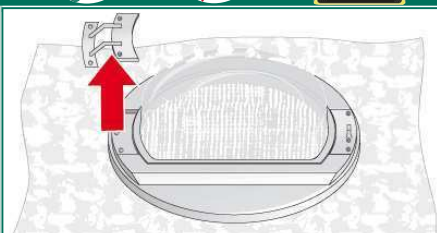
4



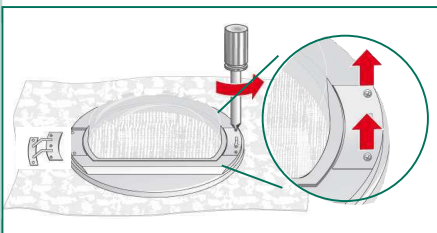
5



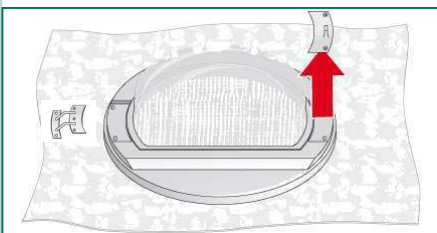
6



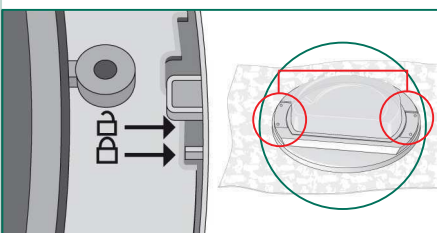
7



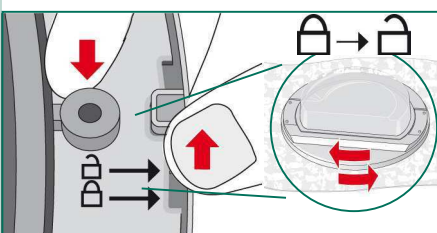
8



9



10

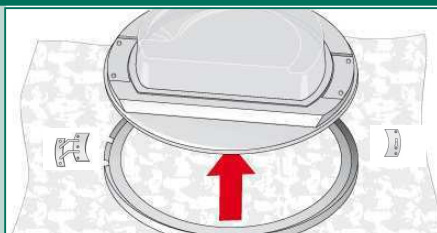


# Flytte dørfeste

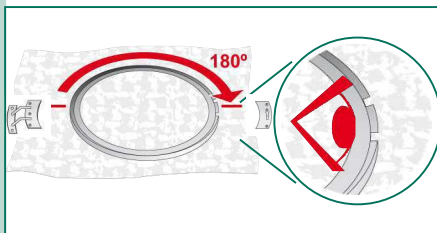
Torx 20



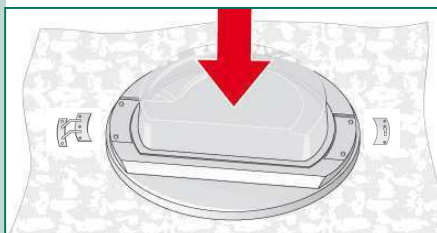
11



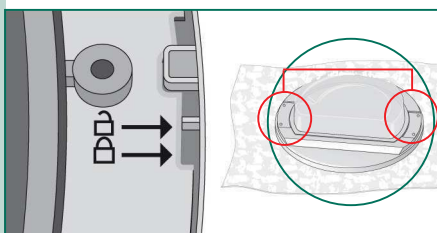
12



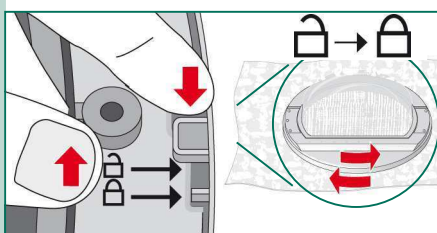
13



14



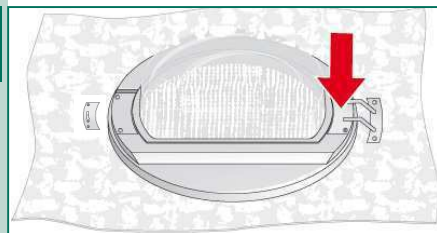
15



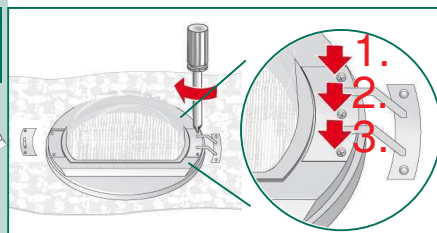
16



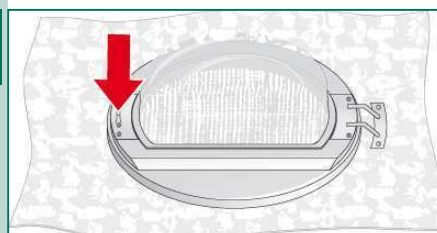
17



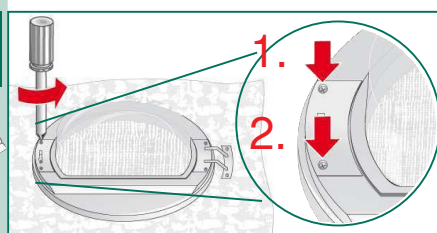
18



19



20



9704 / 9001306654



6

11

5

16

21

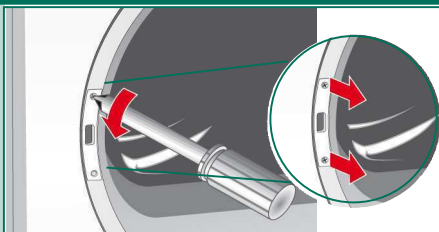
6

# Flytte dørfeste

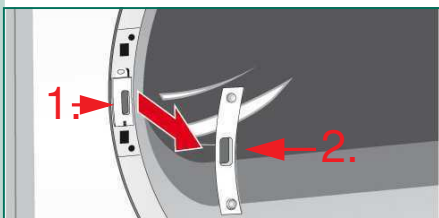
Torx 20



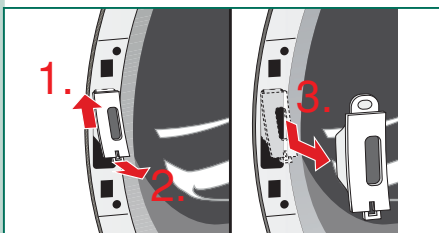
21



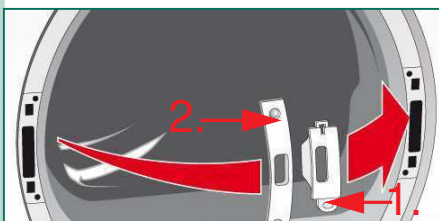
22



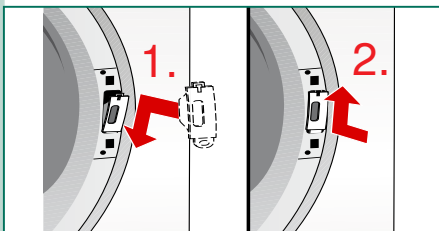
23



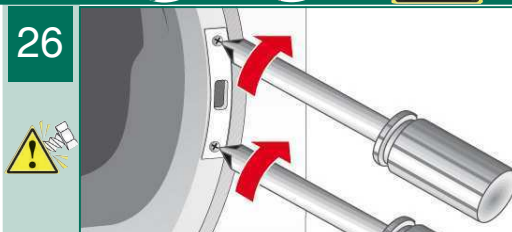
24



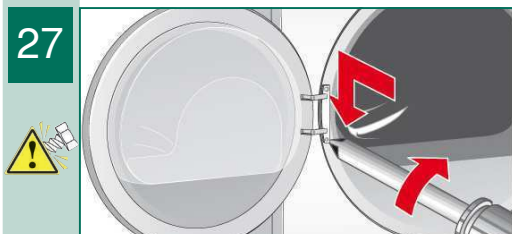
25



26



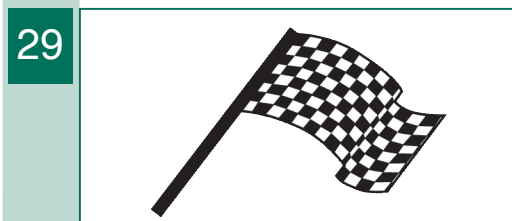
27



28



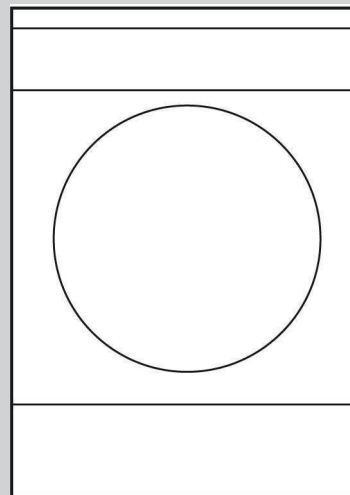
29



26

7

## Tørketrommel



## Installerings- og vedlikeholdsveiledning

no

### Innhold

- Miljøvennlig håndtering
- Installering
- Frostbeskyttelse / Transport
- Pleie og rengjøring
- Kundeservice
- Valgfritt tilbehør
- Tekniske data
- Flytte dørfeste

side

- 1
- 1
- 1
- 2/3
- 4
- 4
- 4
- 5/7



Les denne bruksanvisningen før du tar tørketrommelen i bruk!  
Se også den separate bruksanvisningen.  
Oppbevar alle dokumentene for senere bruk eller til senere eiere.