

# Tørketrommelen

**Gratulerer** – du har valgt å kjøpe et Bosch-apparat som er moderne og av høy kvalitet. Et karakteristisk trekk ved kondensør-tørketrommelen er varmepumpe og automatisk rengjøring av varmeveksleren er det lave energiforbruket. Alle tørketromler som sendes ut fra vår fabrikk, testes nøye med hensyn til funksjon og perfekt tilstand. Vennligst ta kontakt med kundeservice dersom du har spørsmål.

## Miljøvennlig og ansvarlig kassering

Dette apparatet er klassifisert i henhold til det europeiske direktivet 2012/19/EU om avhending av elektrisk- og elektronisk utstyr (waste electrical and electronic equipment – WEEE). Direktivet angir rammene for innlevering og gjenvinning av innbytteprodukter.

For ytterligere informasjon om våre produkter, tilbehør, reservedeler og tjenester gå til: [www.bosch-home.com](http://www.bosch-home.com)

Legg merke til sikkerhetsinstruksjonene på side 13.

Du må lese denne brukerhåndboken og **Monterings- og vedlikeholdsinstruksjoner** før du tar i bruk tørketrommelen. Ved installering av kondensvannsløpet se separat **vedlegg for kondensvannsløp**.

## Innhold

Forberedelse	2
Kontrollpanel	2
Tørke	3/4
Display og knapper	5
Kommentarer til tøy	6
Programoversikt	7
Viktig informasjon	8
Forbruksverdier	9
Vanlige lyder	10
Slik gjør du hvis ... / Kundeservice	11/12
Sikkerhetsanvisninger	13

## Bruk i henhold til regelverket

- Kun til husholdningsbruk.
- Skal kun brukes til tørking av stoffer som har blitt vasket med vann.

Dette apparatet er laget for bruk i en høyde over havet på maks. 4000 meter. Hold barn under tre år borte fra tørketrommelen. La ikke barn foreta rengjørings- eller vedlikeholdsarbeid uten oppsyn. Ikke la barn oppholde seg nær tørketrommelen uten tilsyn.

Hold kjæledyr borte fra tørketrommelen. Tørketrommelen kan brukes av barn over 8 år, personer med reduserte fysiske, sensoriske eller mentale evner og personer med manglende erfaring eller kunnskap, hvis de holdes under oppsyn eller har blitt undervist av en ansvarlig person.

## Program / Stoff

Detaljert oversikt over program og stoff → **Programoversikt**, side 7. Legg merke til informasjonen på vaskeanvisningen. Tørrehetsnivå, timerprogrammering og alternativer kan velges individuelt avhengig av valgt program og fremdriften på programmet.

<b>Bomull</b>	Siltsterkt tøy
<b>Syntetisk</b>	Tøy av syntetisk eller blandet stoff
<b>Mix</b>	En blanding av stoff i bomull eller syntetisk stoff
<b>Finvask</b>	Finvask av syntetiske stoffer, bomull eller blandingsfibre.
<b>Ullfinish 6'</b>	Ulltekstiler som kan vaskes i vaskemaskin.
<b>Tidspr. kaldt 30'</b>	Alle tekstiltyper; tidsprogram
<b>Tidspr. varmt 30'</b>	
<b>Tidspr. varmt 60'</b>	
<b>Skjorter</b>	Skjorter og bluser i bomull og blandet stoff
<b>Dunprogram</b>	Stoff med dun
<b>Sport</b>	Funksjonelle klær i mikrofiber
<b>Rask 40'</b>	Syntetiske fibre, lett bomull eller blandet stoff
<b>Dyner</b>	Store, vatterte stoffer som inneholder syntetiske fibre
<b>Håndklær</b>	Frottéstoff, f.eks. håndduker og badekåper

## Forberedelse

Montering → Monterings- og vedlikeholdsinstruksjoner, side 1

**Kontroller tørketrommelen**  
**Sett i kontakten**

**Sorter tøyet**

**Åpne døren / legg i tøy / trykk på programvelgeren / velg program**

**Lukk døren**

**Velg (Start/Pause)-knappen**

**Tørking**

**Ta ut tøyet og slå av tørketrommelen**

**Slutten av programmet ...**

**Avbryte programmet**

**Endre funksjonene i displayet ved hjelp av knappene**

**Avbryte programmet**

**Endre funksjonene i displayet ved hjelp av knappene**

**Avbryte programmet**

**Endre funksjonene i displayet ved hjelp av knappene**

**Avbryte programmet**

**Kontroller tørketrommelen**  
**Sett i kontakten**

**Sorter tøyet**

**Åpne døren / legg i tøy / trykk på programvelgeren / velg program**

**Lukk døren**

**Velg (Start/Pause)-knappen**

**Tørking**

**Ta ut tøyet og slå av tørketrommelen**

**Slutten av programmet ...**

**Avbryte programmet**

**Endre funksjonene i displayet ved hjelp av knappene**

**Avbryte programmet**

**Endre funksjonene i displayet ved hjelp av knappene**

**Avbryte programmet**

**Endre funksjonene i displayet ved hjelp av knappene**

**Avbryte programmet**

## Tørke

**Tøm kondensvannbeholderen**

**Rengjør lofiltrene**

**Ta ut tøyet og slå av tørketrommelen**

**Slutten av programmet ...**

**Avbryte programmet**

**Endre funksjonene i displayet ved hjelp av knappene**

**Avbryte programmet**

**Endre funksjonene i displayet ved hjelp av knappene**

**Avbryte programmet**

**Endre funksjonene i displayet ved hjelp av knappene**

**Avbryte programmet**

**Endre funksjonene i displayet ved hjelp av knappene**

**Avbryte programmet**

**Endre funksjonene i displayet ved hjelp av knappene**

**Avbryte programmet**

## Display og knapper

**Display**

**Knapper**

**Antikroll**

**Ferdig om**

**Meny**

**Memory 1/2**

**3 sec.**

**Endre funksjonene i displayet ved hjelp av knappene**

**Avbryte programmet**

**Endre funksjonene i displayet ved hjelp av knappene**

**Avbryte programmet**

**Endre funksjonene i displayet ved hjelp av knappene**

**Avbryte programmet**

**Endre funksjonene i displayet ved hjelp av knappene**

**Avbryte programmet**

## Display og knapper

**Display**

**Knapper**

**Antikroll**

**Ferdig om**

**Meny**

**Memory 1/2**

**3 sec.**

**Endre funksjonene i displayet ved hjelp av knappene**

**Avbryte programmet**

**Endre funksjonene i displayet ved hjelp av knappene**

**Avbryte programmet**

**Endre funksjonene i displayet ved hjelp av knappene**

**Avbryte programmet**

**Endre funksjonene i displayet ved hjelp av knappene**

**Avbryte programmet**

## Kommentarer til tekstiler ...

**Merking av tekstiler**

**Følg produsentens vaskeanvisninger.**

**Følgende stofftyper skal ikke i tørketrommel:**

**Tips for tørking**

**Miljøvennlig/energiparettips**

**Ull som tåler vaskemaskin.**

**For opprissing og lufing**

**Egnet til forhåndstørket eller lett fuktig tøy og til tilleggstørking av tykt tøy i flere lag.**

**Redusert krølling. Ikke tørket fullstendig.**

**Tørk ikke-vattete stoffer separat.**

**Tekstiler med membranbelegg, vannavstøtende tekstiler, funksjonsbekledning, fleecе (tørk jakker/bukser med uttagbart for separat).**

**Tekstiler som tørker lett. Ikke dumflitt.**

**Ull som tåler vaskemaskin. Tekstiliene blir mykere, men ikke tørket. Heng klærne til tørt når programmet har stanset.**

**For opprissing og lufing**

**Egnet til forhåndstørket eller lett fuktig tøy og til tilleggstørking av tykt tøy i flere lag.**

## Programoversikt

Sorter tøy etter type tekstil og stoff. Stoff må være egnet for tørketrommel → Tørrehetsnivå kan velges individuelt → Skaptørt +, Skaptørt og Stryketørt (avhengig av modell og program). Tørrehetsgrad kan finjusteres (avhengig av programmet). Stoff med flere lag trenger lengre tørketid enn stoff med ett lag. Anbefaling: tørkes separat.

Programmer	Maks.	Stofftype	Alternativ og kommentarer
<b>Bomull</b>	9 kg	Siltsterkt stoff i bomull eller lin	
<b>Syntetisk</b>	3,5 kg	Stoff av syntetisk eller blandet stoff	
<b>Mix</b>	3,5 kg	En blanding av stoff i bomull og syntetisk	
<b>Finvask</b>	2 kg	Finvask av syntetiske stoffer, bomull eller blandingsfibre.	
<b>Ullfinish 6'</b>	0,5 kg	Ulltekstiler som kan vaskes i vaskemaskin.	
<b>Tidspr. kaldt 30'</b>			Alle tekstiltyper; tidsprogram
<b>Tidspr. varmt 30'</b>			
<b>Tidspr. varmt 60'</b>			
<b>Skjorter</b>	1,5 kg	Skjorter og bluser i bomull og blandet stoff	
<b>Dunprogram</b>	1,5 kg	Stoff med dun	
<b>Sport</b>	2 kg	Funksjonelle klær i mikrofiber	
<b>Rask 40'</b>	2 kg	Syntetiske fibre, lett bomull eller blandet stoff	
<b>Dyner</b>	2 kg	Store, vattete stoffer som inneholder syntetiske fibre	
<b>Håndklær</b>	3,5 kg	Frottéstoff, f.eks. håndduker og badekåper	



## Viktig informasjon ...

Tørketrommelen er designet for å være spesielt energieffektiv. Dens tekniske funksjoner inkluderer en kjølekrets som bruker energien effektivt nesten på samme måte som et kjøleskap.

Tørketrommelens varmeveksler rengjøres automatisk under tørking. Lofilter og filter i kondensvannbeholderen må rengjøres regelmessig.

**! Bruk aldri tørketrommelen uten lofilter og filter i kondensvannbeholderen.**

### Lofilter

Under tørking samler lo og hår fra tøyet seg i lofilteret. Hvis lofilteret er tett, kan det påvirke varmevekslerprosessen.

Lofiltrene må derfor rengjøres etter hver tørkesyklus.

Skyll regelmessig i rennende vann → *side 4*.

Når du rengjør lofilteret, sørg for at ingen fremmede elementer (dun, fyllmasse) kommer inn i luftkanalen. Rengjør trommelen på forhånd med en støvsuger ved behov.

Hvis fremmede elementer likevel kommer inn i luftkanalåpningen → kontakt kundeservice.

### Filter i kondensvannbeholderen

Filteret i kondensvannbeholderen rengjør kondensasjonen. Kondensasjon kreves for prosessen med automatisk rengjøring. Filteret skal rengjøres regelmessig under rennende vann. Tøm kondensvannbeholderen før du rengjør filteret → *Monterings- og vedlikeholdsinstruksjoner, side 3*.

### Stoffer

Ikke tørk stoffer som har kommet i kontakt med løsemidler, olje, voks, fett eller maling; f.eks. hårstylingprodukter, neglelakkfjerner, flekkfjerner, rensemiddel osv.:

Tøm alle lommene.

Stoffer som ikke puster skal ikke i tørketrommelen.

Unngå å tørke plagg eller gjenstander som avgir mye lo.

Ullstoffer bør friskes opp eller tørkes kun på ullprogram.

## Forbruksverditabell


Program	Sentrifugeringsturtallet som tøyet sentrifugeres med	Varighet**	Energiforbruk**	
Bomull	9 kg	4,5 kg	9 kg	4,5 kg
□ Skaptørt*	1400 o/min	133 min	82 min	1,72 kWh
	1000 o/min	157 min	97 min	2,13 kWh
	800 o/min	181 min	112 min	2,48 kWh
☞ Stryketørt*	1400 o/min	98 min	61 min	1,22 kWh
	1000 o/min	123 min	76 min	1,62 kWh
	800 o/min	147 min	91 min	2,00 kWh
Syntetisk	3,5 kg	3,5 kg		
□ Skaptørt*	800 o/min	46 min	0,52 kWh	
	600 o/min	60 min	0,66 kWh	

\* Programinnstilling i samsvar med gyldig EN61121 ved bruk av den eksterne avløpslangen.  
\*\* Verdiene kan avvike fra de angitte verdiene avhengig av tekstiltype, sammensetning av tøyet som skal tørkes, restfuktighet i tøyet, innstilt tørkegrad, fyllmengde, omgivelsesforhold samt ved aktivering av tilleggsfunksjoner.

## Det mest effektive programmet for bomullstekstiler

Følgende "standard-bomullsprogram" (merket med □) er egnet til tørking av normalt fuktige bomullstekstiler og er det mest effektive programmet med tanke på kombinert energiforbruk ved tørking av våte bomullstekstiler.

### Standardprogram for bomull i henhold til gjeldende EU-forordning 932/2012

Program +  (Tilpasset tørkeresultat)	Fyllmengde	Energiforbruk	Programvarighet
□ Bomull + Skaptørt	9 kg/4,5 kg	2,13 kWh / 1,21 kWh	157 min / 97 min

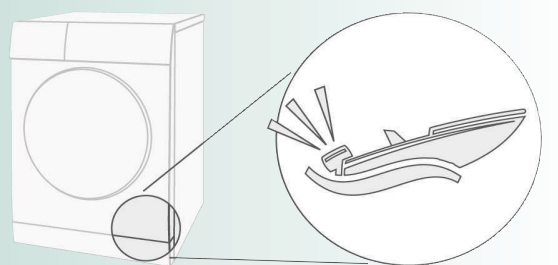
Programinnstilling for kontroll og energimerking i henhold til direktiv 2010/30/EU

Opptatt effekt ved avslått apparat: 0,10 W

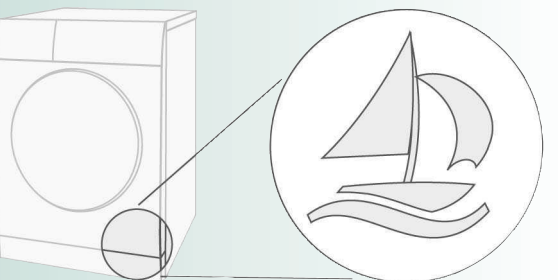
Opptatt effekt når Maskinen er klar til bruk (apparatet er ikke slått av): 0,10 W

## Vanlige lyder

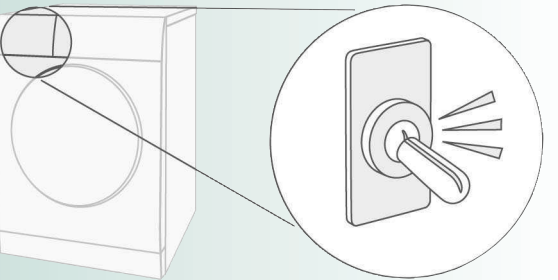
Kompressoren og pumpen avgir litt støy under tørking. Dette er helt normalt.



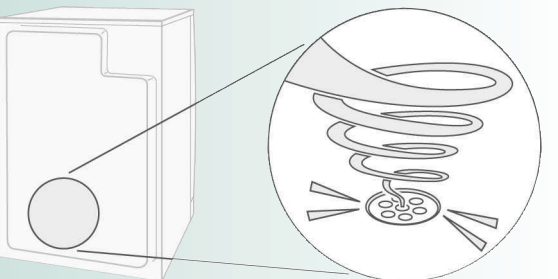
Kompressoren i tørketrommelen kan til tider avgir en summelyd. Volum og frekvens på dette kan variere avhengig av hvilket program som er valgt og tørkeforløpet.



Kompressoren i tørketrommelen luftes fra tid til annen, noe som skaper en summelyd.



Den automatiske rengjøringsprosessen gir en klikkelyd.



Kondensvannet pumpes over i kondensvannbeholderen, noe som forårsaker pumpelyder.

## Hva gjør jeg hvis ...


**!** Dersom du ikke kan utbedre feilen selv (f.eks. slå av og på), kan du henvende deg til vår kundeservice. Vi vil prøve å finne en passende løsning og unngå unødvendige besøk fra reparatører. Stol på produsentens ekspertise og være trygg på at reparasjonen skal utføres av opplærte serviceteknikere som bruker originale reservedeler. Kontaktinformasjonen for nærmeste **kundeservice** finner du i den vedlagte kundeservice-oversikten:  
– N 22 66 06 00  
Når du kontakter kundeservice, oppgi produktnummer (E-Nr.) og produksjonsnummer (FD) på apparatet (se innsiden av døren). Slå av tørketrommelen med programvelgeren og trekk ut kontakten.

● **Vennligst tøm kondensvannbeholder** vises. Tømme kondensvannbeholderen → *side 4*. Trykk på  (Start/Pause) som helst knapp. Trykk på  (Start/Pause)-knappen en gang til.

● **Vennligst tøm kondensvannbeholder** vises og tørkingen avbrytes. Når avløpsllangen for kondensvann er tilkoblet, kontroller du den og rengjør den ved behov. Sitter pluggen i kondensvannbeholderen? → separat *veiledning for kondensvannavløp*

● Det er restvann i kondensvannbeholderen selv om tørketrommelen er koblet til kondensvannavløpet. Ingen feil. Dersom det er installert kondensvannavløp, blir det restvann igjen i kondensvannbeholderen på grunn av tørketrommelens selvrengrensfunksjon.

● **Vennligst rengjør lofilteret** vises. Rengjør lofiltrene → *side 4*. Trykk på  (Start/Pause)-knappen en gang til.

● Tørketrommelen starter ikke. Har du trykket på  (Start/Pause)-knappen? Er døren lukket? Er omgivelsestemperaturen høyere enn 5 °C? Optimal omgivelsestemperatur ved tørking er på mellom 5 °C og 35 °C.

● Det lekker vann. Sett tørketrommelen vannrett. Skyv kondensvannbeholderen på plass.

## Hva gjør jeg hvis ...

● Tøyet blir ikke ordentlig tørt eller er fortsatt fuktig. Varmt tøy føles ofte fuktigere enn det faktisk er. Legg tøyet utover slik at varmen fordampes.

Finjuster tørkeresultatet, det forlenger tørketiden men temperaturen økes ikke. Tøyet ditt blir tørrere.

Velg et program med lengre tørketid eller øk tørkeresultatet. Temperaturen økes ikke.

Hvis du overskrider den maksimale fyllmengden, kan ikke tøyet tørkes ordentlig.

Rengjør fuktighetssensoren i tørketrommelen. Det kan oppstå et tynt kalklag på sensorene slik at funksjonen deres reduseres og tøyet ikke blir ordentlig tørt.

Tørkingen ble avbrutt av strømbrydd, full kondensvannbeholder eller overskridelse av fyllmengden.

● Tørketiden er for lang. Rengjør lofiltrene under rennende vann → *side 4*. Utilstrekkelig lufttilførsel → kontroller at luften kan sirkulere.

Luftinntak kan være blokkert? Rengjør luftinntaket → *Monterings- og vedlikeholdsinstruksjoner, side 1*.

Romtemperaturen er høyere enn 35 °C → ventiler rommet. Optimal omgivelsestemperatur ved tørking er på mellom 5 °C og 35 °C. Utenfor dette området kan tørkingstiden øke.

● Luftfuktigheten i rommet øker betraktelig. Sørg for at rommet er godt ventilert.

● **Kondensator spyles** vises i displayet. Ikke en feil. Automatisk rengjøring av varmeveksleren. Ikke tøm kondensvannbeholderen under rengjøringsprosessen.

● Strømbrydd. Ved strømbrydd avbrytes programmet. Hvis tøyet fremdeles er veldig fuktig: Slå på tørketrommelen og start programmet på nytt. Forsiktig: Trommelen og døren kan være varm.


● Lyder og vibrasjoner som kan oppstå fra tid til annen. Vanlige lyder → *side 10*.

## Sikkerhetsinstruksjoner

**!** I et nødstilfelle – Trekk støpselet straks ut av stikkkontakten eller slå av sikringen. **Tørketrommelen må KUN brukes...** – til å tørke tøy.

**Tørketrommelen må ALDRI...**  
**Farer**  
– brukes til annet enn tøy.  
– endres når det gjelder teknologi eller egenskaper.  
– Barn eller personer som ikke er instruert om bruken av apparatet, må ikke betjene tørketrommelen.  
– Ikke la barn oppholde seg nær tørketrommelen uten tilsyn.  
– Hold husdyr borte fra tørketrommelen.  
– Fjern gjenstander fra lommer og da spesielt lighterer → **Fare for eksplosjon**.  
– Ikke len deg eller sitt på døren → **Fare for velting**.  
– Åpne døren forsiktig. Det kan komme ut varm damp. Stoff og trommel kan være varme → **Fare for brannskader**.

**Installasjon**  
– Sikre løse ledninger eller slanger. Det kan være **fare for utkobling**.  
– Det er mulighet for frostskafer ved temperaturer under 0 °C.

**Strømtilkobling**  
– Koble tørketrommelen til en AC-jordet stikkontakt i henhold til spesifikasjonene, ellers kan det ikke garanteres at apparatet er helt sikkert.  
– Ledningstverrsnittet må være tilstrekkelig.  
– Bruk bare sikkerhetsbrytere som er merket slik: .  
– Støpselet og stikkkontakten må passe sammen.  
– Det må ikke brukes multikontakter-/koblinger og/eller skjøteledning.  
– Ikke rør eller bruk apparatet hvis du er våt på hendene → **Fare for elektrisk sjokk**.

**Drift**  
– Hold i støpselet, ikke i ledningen.  
– Ikke skad hovedledningen → **Fare for elektrisk sjokk**.  
– Legg i tørketrommelen kun etter programanvisningene (*Programmer/stoff, side 1* og *Programoversikt, side 7*). Kontroller innholdet før du slår på tørketrommelen.  
– Ikke bruk tørketrommelen hvis tøyet har vært i kontakt med løsemidler, olje, voks, fett eller maling (f.eks. hårstylingprodukter, neglelakkfjerner, flekkfjerner, rensemiddel osv.) → **Fare for brann/eksplosjon**.

– Tørketrommelen må ikke brukes hvis det er blitt benyttet industrielle kjemikalier til rengjøringen.  
– Støv (f.eks. kullstøv eller mel) utgjør en fare: Ikke bruk tørketrommelen → **Fare for eksplosjon**.  
– Ikke legg stoff eller plagg som inneholder skummateriale/gummi i tørketrommelen → elastisk materiale kan bli ødelagt og tørketrommelen kan bli skadet på grunn av mulig deformasjon av skummateriale.

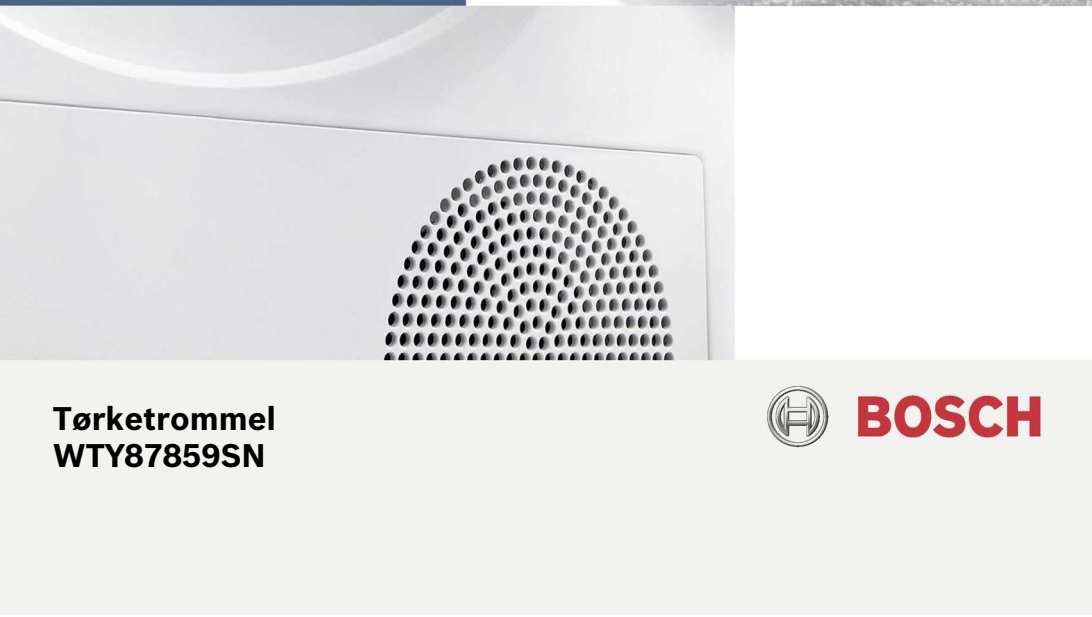
– Slå aldri av tørketrommelen før tørkesyklusen er ferdig. Ellers må du ta alt tøyet raskt ut av trommelen og legge det utover slik at varmen kan fordampe.  
– Lette ting som langt hår kan suges inn i luftinntaket på tørketrommelen → **Fare for skade**.  
– Siste del av tørkesyklusen er uten varme (avkjølingsomgang) for å sikre at tøyet har en temperatur som ikke er skadelig.  
– Slå av tørketrommelen når programmet er avsluttet.  
– Destillert vann / kondensvann er ikke drikkevann og kan være forurenset med lo.

**Defekt**  
– Ikke bruk tørketrommelen hvis den er ødelagt eller det er mistanke om det. Reparasjoner skal kun utføres av kundeservice.  
– Ikke bruk tørketrommelen hvis hovedledningen er skadet. Kun en fagperson fra kundeservice skal skifte hovedledningen.

**Reservevedeler**  
**Kassering**  
– Av sikkerhetsgrunner må det kun brukes originale reservedeler og -tilbehør.  
– Tørketrommel: Trekk ut støpselet og klipp **deretter** av hovedledningen. Kasser tørketrommelen på en kommunal avfallsinnsamling.  
– Emballasje: Oppbevar all emballasje utilgjengelig for barn. → **Fare for kvelning**.  
– Tørketrommelens varmeveksler inneholder fluorert drivhusgass i et hermetisk lukket system (R407C) → kasser denne på riktig måte. Kapasitet: 0,290 kg. Totalt GWP: 0,514 tCO<sub>2</sub>.  
– Alle materialer er miljøvennlig og kan gjenbrukes. Kvitt deg med emballasjen på en miljøvennlig måte.



Register your new Bosch now:  
[www.bosch-home.com/welcome](http://www.bosch-home.com/welcome)



**Tørketrommel**  
**WTY87859SN**

no Brukerhåndbok



# Tørketrommelen

**Gratulerer** – du har valgt å kjøpe et Bosch-apparat som er moderne og av høy kvalitet.

Et karakteristisk trekk ved kondens tørketrommelen med varmpumpe og automatisk rengjøring av varmeveksleren er det lave energiforbruket.

Alle tørketromler som sendes ut fra vår fabrikk, testes nøye med hensyn til funksjon og perfekt tilstand.

Vennligst ta kontakt med kundeservice dersom du har spørsmål.

## Miljøvennlig og ansvarlig kassering

Dette apparatet er klassifisert i henhold til det europeiske direktivet 2012/19/EU om avhending av elektrisk- og elektronisk utstyr (waste electrical and electronic equipment – WEEE).

Direktivet angir rammene for innlevering og gjenvinning av innbytteprodukter.

For ytterligere informasjon om våre produkter, tilbehør, reservedeler og tjenester gå til: [www.bosch-home.com](http://www.bosch-home.com)



Legg merke til sikkerhetsinstruksjonene på side 13.



Du må lese denne brukerhåndboken og **Monterings- og vedlikeholdsinstruksjoner** før du tar i bruk tørketrommelen. Ved installering av kondensvannavløpet se separat **veiledning for kondensvannavløp**.

## Innhold

	Side
■ Forberedelse .....	2
■ Kontrollpanel .....	2
■ Tørke .....	3/4
■ Display og knapper .....	5
■ Kommentarer til tøy .....	6
■ Programoversikt .....	7
■ Viktig informasjon .....	8
■ Forbruksverdier .....	9
■ Vanlige lyder .....	10
■ Slik gjør du hvis ... / Kundeservice .....	11/12
■ Sikkerhetsanvisninger .....	13

## Bruk i henhold til regelverket

- Kun til husholdningsbruk.
- Skal kun brukes til tørking av stoffer som har blitt vasket med vann.



*Dette apparatet er laget for bruk i en høyde over havet på maks. 4000 meter. Hold barn under tre år borte fra tørketrommelen. La ikke barn foreta rengjørings- eller vedlikeholdsarbeid uten oppsyn. Ikke la barn oppholde seg nær tørketrommelen uten tilsyn. Hold kjæledyr borte fra tørketrommelen. Tørketrommelen kan brukes av barn over 8 år, personer med reduserte fysiske, sensoriske eller mentale evner og personer med manglende erfaring eller kunnskap, hvis de holdes under oppsyn eller har blitt undervist av en ansvarlig person.*

## Program / Stoff

Detaljert oversikt over program og stoff  
→ *Programoversikt, side 7.*

Legg merke til informasjonen på vaskeanvisningen.

Tørrehetsnivå, timerprogrammering og alternativer kan velges individuelt avhengig av valgt program og fremdriften på programmet.

<b>Bomull</b>	Slitesterkt tøy
<b>Syntetisk</b>	Tøy av syntetisk eller blandet stoff
<b>Mix</b>	En blanding av stoff i bomull eller syntetisk stoff
<b>Finvask</b>	Finvask av syntetiske stoffer, bomull eller blandingsfibre.
<b>Ullfinish 6'</b>	Ulltekstiler som kan vaskes i vaskemaskin.
<b>Tidspr. kaldt 30'</b>	} Alle tekstiltyper; tidsprogram
<b>Tidspr. varmt 30'</b>	
<b>Tidspr. varmt 60'</b>	
<b>Skjorter</b>	Skjorter og bluser i bomull og blandet stoff
<b>Dunprogram</b>	Stoff med dun
<b>Sport</b>	Funksjonelle klær i mikrofiber
<b>Rask 40'</b>	Syntetiske fibre, lett bomull eller blandet stoff
<b>Dyner</b>	Store, vatterte stoffer som inneholder syntetiske fibre
<b>Håndklær</b>	Frottéstoff, f.eks. håndduker og badekåper

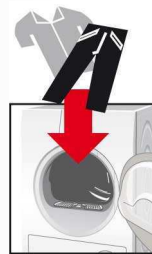
## Forberedelse


Montering → Monterings

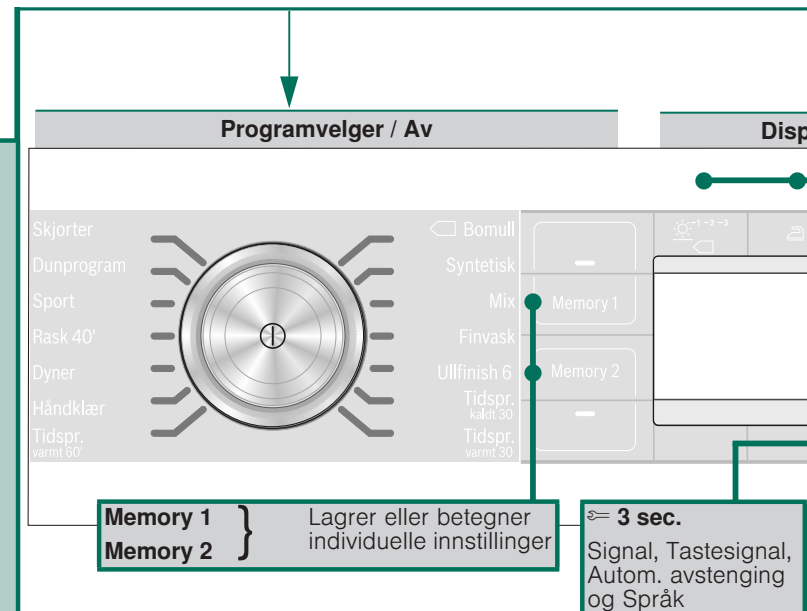


Start aldri

Kontakt ku



Tørketrommelen slås på ved å trykke på -knappen midt på pro. Velg program ved å vri den ytre ringen på programvelgeren (velgeren kan vris i begge retninger). Det valgte programmet vis



tørketrommelen hvis den er ødelagt.  
Underservice.

**Kontroller  
tørketrommelen**

**Sett i kontakten**

Vær alltid tørr på hendene.  
Hold kun i støpselet.

**Sorter tøyet**

Fjern ting fra lommer.  
Sjekk at det ikke er lighterer i lommene.  
Trommelen må være tom før du legger i tøy.

Se programoversikt på side 7.  
Se også den separate bruksanvisningen "Ullkurv"  
(alt etter modell)

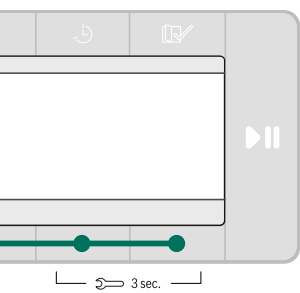
Programvelgeren.  
es.

**Åpne døren / legg i tøy /  
trykk på programvelgeren /  
velg program**

Play / Knapper



**Lukk døren**



**Velg  
(Start/Pause)-  
knappen**

Endre funksjonene i displayet ved hjelp av knappene

	(Tilpasse tørkeresultat)		Skaptørt +		Skaptørt		Stryketørt
	(Antikrøll)	Redusert strykefunksjon kan angis med opptil 120 minutter					
	(Ferdig om)	Tidsforsinkelse/ Barnesikring					
	(Meny)		Sentrifugehast		Tilpasse tørking		Skånetørk

Du finner ytterligere informasjon på side 5

# Tørke



# Tørking

## Tøm kondensvannbeholderen

Under tørking dannes det kondens i apparatet. Dersom det ikke benyttes en avløpsslange, renner kondensvannet fra apparatet i kondensvannbeholderen. I slike tilfeller må kondensvannbeholderen tømmes etter hver tørkeprosess, og også dersom den blir full før tørkingen er ferdig.

1. Ta ut beholderen mens du holder den vannrett.
2. Tøm ut kondensvannet. Skyv beholderen på plass til du hører et klikk.

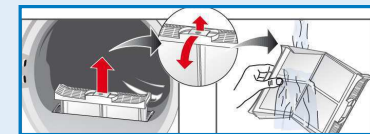
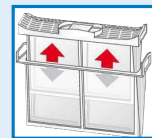
Vær også oppmerksom på → Monterings- og vedlikeholdsinstruksjoner, side 3.

## Rengjør lofiltrene

**i** Rene lofiltre reduserer energiforbruket.

Lofilteret består av to deler. Rengjør det indre og ytre lofilteret **etter hver** tørkesyklus.

1. Åpne døren. Ta ut lofilteret fra døren/dørområdet.
2. Trekk ut det indre og ytre lofilteret og åpne dem.



3. Fjern lo, skyll begge lofiltrene under rennende vann og tørk dem godt.
4. Lukk lofiltrene og sett dem tilbake i trommelen.



**Ta ut tøyet og slå av  
tørketrommelen**

**Slutten av programmet ...**

**Avbryte programmet**

1. Åpne døren eller trykk på (Start/Pause)-knappen; tørkesyklusen avbrytes.
2. Legg inn eller ta ut tøy og lukk døren.
3. Om nødvendig, velg et nytt program og tilleggsfunksjoner. Trykk på (Start/Pause)-knappen. Tiden (Ferdig om) oppdateres etter noen minutter.

# Display og knapper

## Display

- Vennligst rengjør lofilteret.** Rengjør lofiltrene → side 4.
- Vennligst tøm kondensvannbeholder** Tøm kondensvannbeholderen → side 4 og/eller rengjør filteret i kondensvannbeholderen → Monterings- og vedlikeholdsinstruksjoner, side 3.
- Kondensator spyles** Automatisk rengjøring av varmeveksleren. Ikke tøm kondensvannbeholderen når dette vises.

## Knapper

- (Tørkemål)** Velg tørkenivå (f.eks. Skaptørt) eller tørketid (20 min opptil 3 timer: 30 min avhengig av modell og program).  
 **Skaptørt +:** For tøy med tykke lag eller flere lag.  
 **Skaptørt:** For tøy med ett lag.  
 **Stryketørt:** Tilstand der tøyet egner seg til stryking (stryk tøyet for å forhindre krøller).
- (Antikrøll)** Etter at programmet er ferdig, beveges trommelen i intervaller for å unngå krøller. Automatisk redusering av strykefunksjon kan stilles inn på 30 min intervaller og opptil 120 min. Standardinnstilling for hvert program er 60 min.
- (Ferdig om)** Når du velger et program, vises antatt tørketid for maksimal fyllmengde. Under tørking registrerer fuktsensorene den faktiske mengden og korrigerer tiden på programmet. Dette vises i displayet ved hopp i tiden **(Ferdig om)**. Tiden **(Ferdig om)** kan utsettes med timeintervaller opp til maks. 24 timer. Trykk på **(Ferdig om)**-knappen flere ganger til antall ønskede timer vises (h = time).  
 **Barnesikring:** Aktivere/Deaktivere → Start et program, hold inne tasten **(Ferdig om)** i displayet i 5 sek.
- (Meny)** **Sentrifugehast; Tilpasse tørking; Skånetørk**  
 **Avhengig av det valgte programmet, er det ikke alltid mulig å velge individuelle valg.**  
 **Sentrifugehast:** Sentrifugeringshastigheten som ble brukt til sentrifugering i vaskemaskinen → brukes kun til å vise den antatte tørketiden ( **(Ferdig om)**) mer akkurat.  
 **Tilpasse tørking:** Tørkereslutatet (f.eks. Skaptørt) kan økes i tre trinn (+1 til maks. +3). Unntak: Timerprogram → standardinnstilling = 0. Etter at et program er finjustert, beholdes innstillingen for de andre programmene.  
 **Skånetørk:** Redusert temperatur for tøy som krever finvask f.eks. polyakryl, polyamid eller elastan, med lengre tørketid.
- Memory 1/2** For lagring av individuelle programinnstillinger som brukes ofte. Bruk programvelgeren for å velge ønsket program. Trykk og hold inne **Memory 1/2**-knappen i 3 sek til det ønskede programmet er lagret. Trykk kort på **Memory 1/2**-knappen for å velge det lagrede programmet. Programmet som åpnes av **Memory 1 eller 2** vises i displayet.
- 3 sec.** **Signal, Tastesignal, Autom. avstenging og Språk.** Trykk og hold inne knappene **3 sec.** i 3 sek for å få tilgang til menyen.  
**Signal, Tastesignal:** Signalvolumnivået kan velges: av - lav - middels - høy - svært høy.  
**Autom. avstenging:** Aktiver/deaktiver ved å trykke på tasten **3 sec.** Tørketrommelen slås automatisk av etter 15, 30 eller 60 min avhengig av hva som er valgt. Innstillingen aktiveres etter **(Antikrøll)** eller programslutt.  
**Språk:** Velg ønsket språk.

# Kommentarer til tekstiler ...



## Merking av tekstiler

### Følg produsentens vaskeanvisninger.

- Kan tørkes i tørketrommel
- Tørk ved normal temperatur.
- Tørk ved lav temperatur.
- Skal ikke tørkes i tørketrommel.

*Følgende stofftyper skal ikke i tørketrommel:*

- Stoff som ikke puster (f.eks. gummibelagt).
- Tøy som krever finvask (silke, gardiner av syntetisk materiale) → de kan krølle.
- Tøy som er tilsmusset med olje.



## Tips for tørking

- Sorter vasken etter stofftype og tørkeprogram for å få mest mulig stabilt tørkeresultat.
- Tørk alltid veldig små plagg (f.eks. babysokker) sammen med store plagg (f.eks. håndduker).
- Lukk glidelåser, kroker og hull, og knepp igjen knapper. Knyt sammen belter på klær, forklær osv., eller bruk en vaskepose.
- Ikke tørk plagg av finvask for mye → de kan krølle. La vasken lufttørke til slutt.
- Ikke stryk plagg rett etter tørking; brett plaggene og la de hvile en stund → på denne måten vil gjenværende fukt fordeles jevnt.
- Strikketøy (f.eks. T-skjorter, jersey-er) krymper ofte litt første gang de tørkes i tørketrommel. → Ikke bruk programmet **Skaptørt +.**
- Plagg med stivelse egner seg ikke alltid for tørketrommelen → stivelse etterlater et belegg som reduserer tørkeeffekten.
- Når du vasker tøy som skal tørkes i trommel etterpå, bruk riktig mengde tøymykner som spesifisert i produsentens anvisninger.
- Bruk programmet Tidsbestemt ved liten vaskemengde.

## Miljøvern/energiparetips

- Tøyet må sentrifugeres i vaskemaskinen før tørking → jo høyere sentrifugehastighet, dess kortere tørketid, og dermed forbrukes mindre energi. Sentrifuger også finvask.
- Bruk maks. anbefalt kapasitet, men ikke overstig den → *Programoversikt, side 7.*
- Sørg for at rommet er godt ventilert under tørking.
- Rengjør lofiltrene etter hver tørkesyklus → *Rengjør lofiltrene, side 4.*
- Hold tilførsel av kjølig luft uhindret → ikke dekk til eller blokker luftinntaket.

# Programoversikt → Se i tabellen over forbruksverdier på side 9 og under kommentarene på side 6.

→ Sorter tøyet etter type tekstil og stoff. Stoff må være egnet for tørketrommel  
→ Tørrehetsnivå kan velges individuelt → Skapertørt +, Skapertørt og Stryketørt (avhengig av modell og program). Tørrehetsgrad kan finjusteres (avhengig av programmet). Stoff med flere lag trenger lengre tørketid enn stoff med ett lag. Anbefaling: tørkes separat.

Programmer	Maks.	Stofftype	Alternativ og kommentarer
Bomull	9 kg	Slitesterkt stoff i bomull eller lin	
Syntetisk	3,5 kg	Stoff av syntetisk eller blandet stoff	
Mix	3,5 kg	En blanding av stoff i bomull og syntetisk	
Finvask	2 kg	Finvask av syntetiske stoffer, bomull eller blandingsfibre.	
Ullfinish 6'	0,5 kg	Ulltekstiler som kan vaskes i vaskemaskin.	Ull som tåler vaskemaskin. Tekstilene blir mykere, men ikke tørket. Heng klærne til tork når programmet har stanset.
Tidspr. kaldt 30'			For oppfrisking og lufting
Tidspr. varmt 30'			Egnet til forhåndstørket eller lett fuktig tøy og til tilleggstørking av tykt tøy i flere lag.
Tidspr. varmt 60'		Alle tekstiltyper; tidsprogram	Ull, joggesko og kosedyr skal kun tørkes i ullkurven → <i>Monterings- og vedlikeholdsinstruksjoner, side 4.</i> Tidsprogrammet registrerer ikke automatisk restfuktighet i tøyet. Dersom tøyet fortsatt er for fuktig etter tørkingen, gjentar du programmet.
Skjorter	1,5 kg	Skjorter og bluser i bomull og blandet stoff	Redusert krølling. Ikke tørket fullstendig.
Dunprogram	1,5 kg	Stoff med dun	Tørk ikke-vattede stoffer separat.
Sport	2 kg	Funksjonelle klær i mikrofiber	Tekstiler med membranbelegg, vannavstøtende tekstiler, funksjonsbekledning, fleecе (tørk jakker/bukser med uttagbart for separat).
Rask 40'	2 kg	Syntetiske fibre, lett bomull eller blandet stoff	Tekstiler som tørker lett.
Dyner	2 kg	Store, vattede stoffer som inneholder syntetiske fibre	Ikke dunfyll.
Håndklær	3,5 kg	Frøttestoff, f.eks. håndduker og badekåper	

9704 / 9001303730



Robert Bosch Hausgeräte GmbH  
Carl-Wery-Str. 34  
81739 München/Deutschland

WTY87859SN

## Viktig informasjon ...

Tørketrommelen er designet for å være spesielt energieffektiv. Dens tekniske funksjoner inkluderer en kjølekrets som bruker energien effektivt nesten på samme måte som et kjøleskap.

Tørketrommelens varmeveksler rengjøres automatisk under tørking. Lofilter og filter i kondensvannbeholderen må rengjøres regelmessig.



*Bruk aldri tørketrommelen uten lofilter og filter i kondensvannbeholderen.*

### Lofilter

Under tørking samler lo og hår fra tøyet seg i lofilteret. Hvis lofilteret er tett, kan det påvirke varmevekslerprosessen.

Lofiltrene må derfor rengjøres etter hver tørkesyklus.

Skyll regelmessig i rennende vann → side 4.

Når du rengjør lofilteret, sørg for at ingen fremmede elementer (dun, fyllmasse) kommer inn i luftkanalen. Rengjør trommelen på forhånd med en støvsuger ved behov.

Hvis fremmede elementer likevel kommer inn i luftkanalåpningen → kontakt kundeservice.

### Filter i kondensvannbeholderen

Filteret i kondensvannbeholderen rengjør kondensasjonen. Kondensasjon kreves for prosessen med automatisk rengjøring. Filteret skal rengjøres regelmessig under rennende vann. Tøm kondensvannbeholderen før du rengjør filteret → *Monterings- og vedlikeholdsinstruksjoner, side 3.*

### Stoffer

Ikke tørk stoffer som har kommet i kontakt med løsemidler, olje, voks, fett eller maling: f.eks. hårstylingprodukter, neglelakkfjerner, flekkfjerner, rensmiddel osv.:

Tøm alle lommene.

Stoffer som ikke puster skal ikke i tørketrommelen.

Unngå å tørke plagg eller gjenstander som avgir mye lo.

Ullstoffer bør friskes opp eller tørkes kun på ullprogram.

## Forbruksverditabell

Program	Sentrifugeringsurtallet som tøyet sentrifugeres med	Varighet**		Energiforbruk**	
		9 kg	4,5 kg	9 kg	4,5 kg
<b>Bomull</b>					
☒ Skaptørt*	1400 o/min	133 min	82 min	1,72 kWh	0,98 kWh
	1000 o/min	157 min	97 min	2,13 kWh	1,21 kWh
	800 o/min	181 min	112 min	2,48 kWh	1,41 kWh
☒ Stryketørt*	1400 o/min	98 min	61 min	1,22 kWh	0,69 kWh
	1000 o/min	123 min	76 min	1,62 kWh	0,92 kWh
	800 o/min	147 min	91 min	2,00 kWh	1,14 kWh
<b>Syntetisk</b>		<b>3,5 kg</b>		<b>3,5 kg</b>	
☒ Skaptørt*	800 o/min	46 min		0,52 kWh	
	600 o/min	60 min		0,66 kWh	

\* Programinnstilling i samsvar med gyldig EN61121 ved bruk av den eksterne avløpslangen.

\*\* Verdiene kan avvike fra de angitte verdiene avhengig av tekstiltype, sammensetning av tøyet som skal tørkes, restfuktighet i tøyet, innstilt tørkegrad, fyllmengde, omgivelsesforhold samt ved aktivering av tilleggsfunksjoner.

## Det mest effektive programmet for bomullstekstiler

Følgende "standard-bomullsprogram" (merket med ☐) er egnet til tørking av normalt fuktige bomullstekstiler og er det mest effektive programmet med tanke på kombinert energiforbruk ved tørking av våte bomullstekstiler.

### Standardprogram for bomull i henhold til gjeldende EU-forordning 932/2012

Program + ☐ (Tilpasse tørkeresultat)	Fyllmengde	Energiforbruk	Programvarighet
☐ Bomull + Skaptørt	9 kg/4,5 kg	2,13 kWh /1,21 kWh	157 min /97 min

Programinnstilling for kontroll og energimerking i henhold til direktiv 2010/30/EU

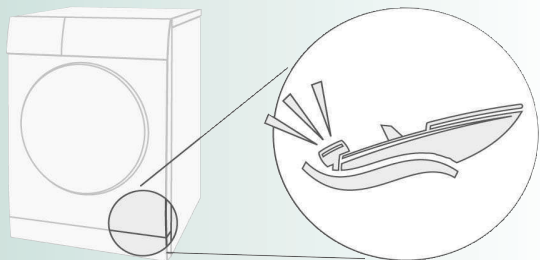
**Opptatt effekt ved avslått apparat:** 0,10 W

**Opptatt effekt når Maskinen er klar til bruk (apparatet er ikke slått av):** 0,10 W

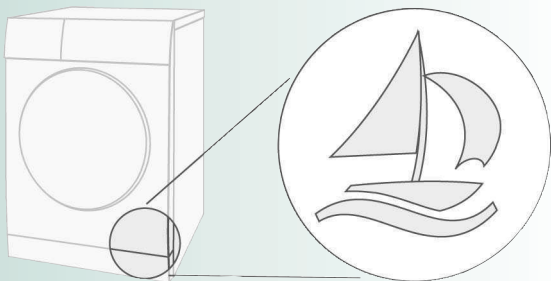


## Vanlige lyder

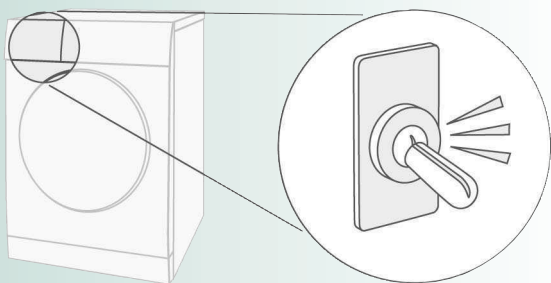
Kompressoren og pumpen avgir litt støy under tørking. Dette er helt normalt.



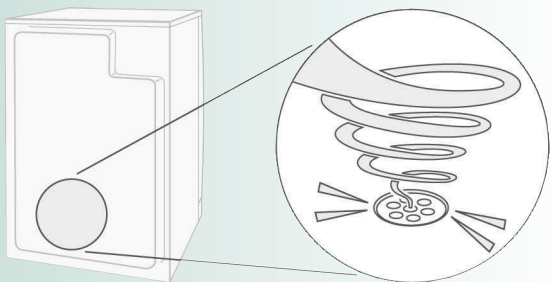
Kompressoren i tørketrommelen kan til tider avgi en summelyd. Volum og frekvens på dette kan variere avhengig av hvilket program som er valgt og tørkeforløpet.



Kompressoren i tørketrommelen luftes fra tid til annen, noe som skaper en summelyd.



Den automatiske rengjøringsprosessen gir en klinkelyd.



Kondensvannet pumpes over i kondensvannbeholderen, noe som forårsaker pumpelyder.

## Hva gjør jeg hvis ...



Dersom du ikke kan utbedre feilen selv (f.eks. slå av og på), kan du henvende deg til vår kundeservice.

Vi vil prøve å finne en passende løsning og unngå unødvendige besøk fra reparatører. Stol på produsentens ekspertise og være trygg på at reparasjonen skal utføres av opplærte serviceteknikere som bruker originale reservedeler.

Kontaktinformasjonen for nærmeste **kundeservice** finner du i den vedlagte kundeservice-oversikten:

– N 22 66 06 00

Når du kontakter kundeservice, oppgi produktnummer (E-Nr.) og produksjonsnummer (FD) på apparatet (se innsiden av døren).

Slå av tørketrommelen med programvelgeren og trekk ut kontakten.

- **Vennligst tøm kondensvannbeholder** vises. Tømme kondensvannbeholderen → side 4. Trykk på hvilken som helst knapp. Trykk på **Start/Pause**-knappen en gang til.
- **Vennligst tøm kondensvannbeholder** vises og tørkingen avbrytes. Når avløpsslangen for kondensvann er tilkoblet, kontrollerer du den og rengjør den ved behov. Sitter pluggen i kondensvannbeholderen? → separat veiledning for kondensvannavløp  
Er filteret i kondensvannbeholderen tilsmusset? → Rengjør filteret i kondensvannbeholderen → *Installasjons- og vedlikeholdsanvisning side 3.*
- Det er restvann i kondensvannbeholderen selv om tørketrommelen er koblet til kondensvannavløpet. Ingen feil. Dersom det er installert kondensvannavløp, blir det restvann igjen i kondensvannbeholderen på grunn av tørketrommelens selvrensfunksjon.
- **Vennligst rengjør lofilteret** vises. Rengjør lofiltrene → side 4. Trykk på **Start/Pause**-knappen en gang til.
- Tørketrommelen starter ikke. Har du trykket på **Start/Pause**-knappen? Er døren lukket? Er omgivelsestemperaturen høyere enn 5 °C? Optimal omgivelsestemperatur ved tørking er på mellom 5 °C og 35 °C.
- Det lekker vann. Sett tørketrommelen vannrett. Skyv kondensvannbeholderen på plass.




## Hva gjør jeg hvis ...

- Tøyet blir ikke ordentlig tørt eller er fortsatt fuktig. Varmt tøy føles ofte fuktigere enn det faktisk er. Legg tøyet utover slik at varmen fordamper.  
Finjuster tørkeresultatet, det forlenger tørketiden men temperaturen økes ikke. Tøyet ditt blir tørrere.  
Velg et program med lengre tørketid eller øk tørkeresultatet. Temperaturen økes ikke.  
Velg et tidsprogram for ettertørring av tøy som fortsatt er fuktig.  
Hvis du overskrider den maksimale fyllmengden, kan ikke tøyet tørkes ordentlig.  
Rengjør fuktighetssensoren i tørketrommelen. Det kan oppstå et tynt kalklag på sensorene slik at funksjonen deres reduseres og tøyet ikke blir ordentlig tørt.  
Tørkingen ble avbrutt av strømbrudd, full kondensvannbeholder eller overskridelse av fyllmengden.
- Tørketiden er for lang. Rengjør lofiltrene under rennende vann → *side 4*.  
Utilstrekkelig lufttilførsel → kontroller at luften kan sirkulere.  
Luftinntak kan være blokkert? Rengjør luftinntaket → *Monterings- og vedlikeholdsinstruksjoner, side 1*.  
Romtemperaturen er høyere enn 35°C → ventiler rommet. Optimal omgivelsestemperatur ved tørking er på mellom 5 °C og 35 °C. Utenfor dette området kan tørkingstiden øke.
- Luftfuktigheten i rommet øker betraktelig. Sørg for at rommet er godt ventilert.
- **Kondensator spyles** vises i displayet. Ikke en feil. Automatisk rengjøring av varmeveksleren. Ikke tøm kondensvannbeholderen under rengjøringsprosessen.
- Strømbrudd. Ved strømbrudd avbrytes programmet. Hvis tøyet fremdeles er veldig fuktig: Slå på tørketrommelen og start programmet på nytt. Forsiktig: Trommelen og døren kan være varm.
- Lyder og vibrasjoner som kan oppstå fra tid til annen. Vanlige lyder → *side 10*.

## Sikkerhetsinstruksjoner



- I et nødstilfelle** – Trekk støpselet straks ut av stikkkontakten eller slå av sikringen.
- Tørketrommelen må KUN brukes...** – inne i huset.  
– til å tørke tøy.
- Tørketrommelen må ALDRI...** – brukes til annet en beskrevet over.  
– endres når det gjelder teknologi eller egenskaper.
- Farer** – Barn eller personer som ikke er instruert om bruken av apparatet, må ikke betjene tørketrommelen.  
– Ikke la barn oppholde seg nær tørketrommelen uten tilsyn.  
– Hold husdyr borte fra tørketrommelen.  
– Fjern gjenstander fra lommer og da spesielt lightere → **Fare for eksplosjon**.  
– Ikke len deg eller sitt på døren → **Fare for velting**.  
– Åpne døren forsiktig. Det kan komme ut varm damp. Stoff og trommel kan være varme → **Fare for brannskader**.
- Installasjon** – Sikre løse ledninger eller slanger. Det kan være **fare for utkobling**.  
– Det er mulighet for frostskafer ved temperaturer under 0°C.
- Strømtilkobling** – Koble tørketrommelen til en AC-jordet stikkontakt i henhold til spesifikasjonene, ellers kan det ikke garanteres at apparatet er helt sikkert.  
– Ledningstverrsnittet må være tilstrekkelig.  
– Bruk bare sikkerhetsbrytere som er merket slik:   
– Støpselet og stikkkontakten må passe sammen.  
– Det må ikke brukes multikontakter-/koblinger og/eller skjøteledning.  
– Ikke rør eller bruk apparatet hvis du er våt på hendene → **Fare for elektrisk sjokk**.  
– Hold i støpselet, ikke i ledningen.  
– Ikke skad hovedledningen → **Fare for elektrisk sjokk**.
- Drift** – Legg i tørketrommelen kun etter programanvisningene (*Programmer/stoff, side 1* og *Programoversikt, side 7*) . Kontroller innholdet før du slår på tørketrommelen.  
– Ikke bruk tørketrommelen hvis tøyet har vært i kontakt med løsemidler, olje, voks, fett eller maling (f.eks. hårstylingprodukter, neglelakkfjerner, flekkfjerner, rensmiddel osv.) → **Fare for brann/eksplosjon**.  
– Tørketrommelen må ikke brukes hvis det er blitt benyttet industrielle kjemikalier til rengjøringen.  
– Støv (f.eks. kullstøv eller mel) utgjør en fare: Ikke bruk tørketrommelen → **Fare for eksplosjon**.  
– Ikke legg stoff eller plagg som inneholder skummateriale/gummi i tørketrommelen → elastisk materiale kan bli ødelagt og tørketrommelen kan bli skadet på grunn av mulig deformasjon av skummateriale.  
– Slå aldri av tørketrommelen før tørkesyklusen er ferdig. Ellers må du ta alt tøyet raskt ut av trommelen og legge det utover slik at varmen kan fordampe.  
– Lette ting som langt hår kan suges inn i luftinntaket på tørketrommelen → **Fare for skade**.  
– Siste del av tørkesyklusen er uten varme (avkjølingsomgang) for å sikre at tøyet har en temperatur som ikke er skadelig.  
– Slå av tørketrommelen når programmet er avsluttet.  
– Destillert vann / kondensvann er ikke drikkevann og kan være forurenset med lo.
- Defekt** – Ikke bruk tørketrommelen hvis den er ødelagt eller det er mistanke om det. Reparasjoner skal kun utføres av kundeservice.  
– Ikke bruk tørketrommelen hvis hovedledningen er skadet. Kun en fagperson fra kundeservice skal skifte hovedledningen.
- Reservevedeler**  
**Kassering** – Av sikkerhetsgrunner må det kun brukes originale reservevedeler og -tilbehør.  
– Tørketrommel: Trekk ut støpselet og klipp **deretter** av hovedledningen. Kasser tørketrommelen på en kommunal avfallsinnsamling.  
– Emballasje: Oppbevar all emballasje utilgjengelig for barn. → **Fare for kvelning**.  
– Tørketrommelens varmeveksler inneholder fluorert drivhusgass i et hermetisk lukket system (R407C) → kasser denne på riktig måte. Kapasitet: 0,290 kg. Totalt GWP: 0,514 tCO<sub>2</sub>.  
– Alle materialer er miljøvennlig og kan gjenbrukes.  
– Kvitt deg med emballasjen på en miljøvennlig måte.



Register your new Bosch now:  
[www.bosch-home.com/welcome](http://www.bosch-home.com/welcome)



**Tørketrommel**  
**WTY87859SN**



**BOSCH**

**no** Brukerhåndbok