

Den nye tørretumbler

Tillykke - De har valgt et moderne husholdningsprodukt af høj kvalitet fra Siemens.

Denne kondensørretumbler med varmepumpe og automatisk rengøring udmærker sig ved et meget lavt energiforbrug. Det bliver omhyggeligt kontrolleret, at alle tørretumblere, der leveres fra vores fabrikker, fungerer perfekt og er uden mangler. Hvis De har spørgsmål, står vores kundeservice gerne til rådighed.

Miljøvenlig bortskaffelse

Dette apparat er klassificeret iht. det europæiske direktiv 2012/19/EU om affald af elektrisk- og elektronisk udstyr (waste electrical and electronic equipment - WEEE).

Dette direktiv angiver rammerne for indlevering og recycling af kasserede apparater gældende for hele EU.

Der findes yderligere oplysninger om vores produkter, tilbehør, reservedele og services på: www.siemens-home.bsh-group.com.

Indhold

	Side
■ Forberedelse	2
■ Betjeningspanel	2
■ Tørring	3/4
■ Displaypanel og taster	5
■ Anvisninger om vasketøj	6
■ Programoversigt	7
■ Vigtige oplysninger	8
■ Forbrugsværdier	9
■ Normale lyde	10
■ Hvad nu hvis ... / Kundeservice	11/12
■ Sikkerhedsanvisninger	13

Anvendelse i henhold til formål

- Kun til husholdningsbrug,
- kun til tørring, opfriskning og glatning af tekstiler, der er blevet vasket i vand.

! Hold børn under 3 år på sikker afstand af tørretumbleren. Lad aldrig børn rengøre eller vedligeholde tørretumbleren uden at være under opsyn. Lad ikke børn være uden opsyn, når de opholder sig ved tørretumbleren! Sørg for at holde kæledyr væk fra tørretumbleren! Tørretumbleren kan betjenes af børn fra 8 år, af personer med reducerede fysiske, sensoriske eller psykiske færdigheder, samt af personer, som ikke har den fornødne erfaring eller viden til at betjene apparatet, når disse personer er under opsyn eller er blevet vejledt af en ansvarlig person. Dette apparat er beregnet til brug i en højde på op til maksimalt 4000 meter over havets overflade.

Programmer / Tekstiler

Detaljeret program- og tekstiloversigt → Programoversigt side 7.

Overhold anvisningerne på plejemærkerne i tøjet. Tørretid, tidsforvalg og ekstra funktioner kan vælges afhængigt af det valgte program og programforløbet.

Bomuld	Slidstærke tekstiler
Strygelet	Tekstiler af syntetiske eller blandede fibre
Mix	Blandede tøjstykker af bomuld og syntetiske fibre
Lingeri	Lingeri af bomuld, syntetiske eller blandede fibre
Uldfinish	Uldtekstiler, der tåler maskinvask
☀ Koldt 30'	Alle tekstiltyper, tidsprogram
☀ Varmt 30'/60'	
Outdoor	Outdoorbeklædning med membranbelægning og vandafvisende tekstiler
Skjorter	Skjorter og bluser af bomuld og blandede fibre
Puder / Dun superLyn 40'	Puder og tæpper
Tæpper	Bomuld, syntetiske eller blandede fibre
Håndklæder	Store kvilte tøjstykker med indhold af syntetiske fibre
	Store kvilte tøjstykker med indhold af syntetiske fibre
	Frotte-stoffer, f.eks. håndklæder og badekåber

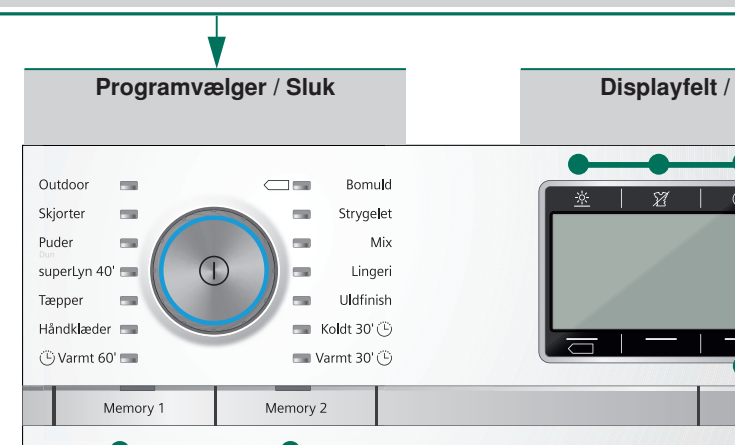
Forberedelse

Installation → Installationsvejledning

! Tørretumbleren kan beskadiges ved kontakt med vand.



i Apparatet tændes / slukkes ved at trykke på tasten ① i midten af programvælgeren. Programvalg foretages ved at dreje den yderste ring på programvælgeren (i begge retninger). Det valgte program vises.



Memory 1 } Gemme eller hente individuelle indstillinger
Memory 2 }
▶|| (Start/Pause) Start eller pause af et program

Ændre funktionerne i displayfeltet

- ☀ (Indstilling af tørringsresultat)
- ☀ (Antikrøl)
- ⌚ (Færdig om)
- ☰ (Menu)

3 sec

leren må ikke anvendes, hvis den er
t!
undeservice!

**Kontroller
tørretumbleren**

**Kun med tørre hænder!
Hold kun i selve stikket!**

**Stik netstikket
i kontakten**

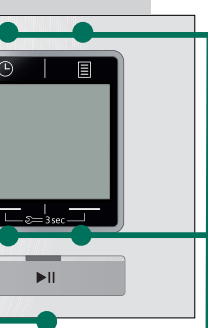
Sorter tøjet

Tøm lommerne i tøjet for genstande.
Vær især opmærksom på lightere!
Tromlen skal være tom, når vasketøjet fyldes !!

Se programoversigten på side 7.
Se også den separate vejledning "Uldkurv"
(afhængigt af model).

**Luk lugen op/læg tøjet ind /
Tryk på programvælger /
indstil program**

Taster



Luk lugen

**Tryk på
tasten
▶|| (Start/Pause)**

ayet med tasterne ^ v

Skabstørt+, Skabstørt, Strygetørt

ikrølfunktionen kan indstilles op til 120 min.

sforvalg/ Børnesikring

entr. omdr., Tilpasser tørring,

av varme

nal, Tastesignal, Automatisk sluk og Sprog

Flere oplysninger → side 5

Tørring



1

2

3

Tørring



Tømning af kondensvandbeholder

Der dannes kondensvand i apparatet under tørringen. Hvis der ikke anvendes en afløbslange, løber det dannede kondensvand i apparatet ned i kondensvand-beholderen. I så fald skal kondensvand-beholderen tømmes efter hver tørring, og derudover også under tørringen, hvis den er blevet fyldt op, inden tørringen er afsluttet.

1. Træk beholderen ud, og hold den vandret.
 2. Hæld kondensvandet ud. Skyd beholderen ind, til den går i indgreb.
- Overhold også anvisningerne i → *Installations- og vedligeholdelsesvejledning, side 3.*

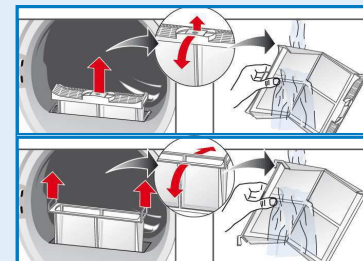
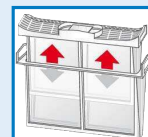


Rengøring af fnugfiltre

i Rene fnugfiltre reducerer strømforbruget.

Fnugfiltret består af to dele. Rengør det inderste og det yderste fnugfilter **efter hver** tørring:

1. Luk lugen op. Fjern fnug fra lugen/området omkring lugen.
2. Træk det inderste og det yderste fnugfilter ud, og luk dem op.
3. Fjern fnuggene, skyl begge fnugfiltre igennem under vandhanen, og tør dem godt!
4. Luk dem i, stik fnugfiltrene ind i hinanden, og sæt dem på plads igen.



5

Tag vasketøjet ud, og sluk for tørretumbleren

4

Programslut ...

Afbryde program

1. Luk lugen op, eller tryk på tasten ▶|| (Start/Pause), tørringen bliver afbrudt.
2. Læg mere vasketøj ind, eller tag det ud, og luk lugen.
3. Vælg om nødvendigt program og ekstra funktioner igen. Tryk på tasten ▶|| (Start/Pause). Tidsangivelsen i ⌚ (Færdig om) bliver opdateret efter nogle minutter.

Displayfelt og taster

● Displayfelt

Rengør filteret	Rengøring af frugfiltre → side 4.
Tøm kondensvand-beholderen	Tømning af kondensvandbeholder → side 4 og/eller Rengøring af filter i kondensvand-beholder → <i>Installations- og plejeanvisning side 3.</i>
Skylning af kondensator	Automatisk rengøring af varmeveksler. Kondensvandbeholderen må ikke tømmes, så længe meddelelsen vises.

● Taster

⌘ (Indstilling af tørringsresultat)	Valg af tørringsresultat (f.eks. Skabstørt) hhv. tørretid (20 min. til 3 h:30 min., afhængigt af model og program). ☐ Skabstørt+: Til tøj med tykke eller dobbelte lag. ☐ Skabstørt: Til tøj med ét lag stof. ☐ Strygetørt: Tøjet får en fugtighedsgrad, som gør det velegnet til strygning (stryg vasketøjet for at undgå, at det bliver krøllet).
⌘ (Antikrøl)	Efter programslut drejes tromlen med regelmæssige mellemrum for at undgå, at tøjet bliver krøllet. Den automatiske antikrølfunktion kan indstilles i trin på 30 minutter op til 120 min. Standardindstillingen for alle programmer er 60 min.
⌚ (Færdig om)	Når der vælges et program, vises den forventede varighed af det pågældende program med maksimal tøjmenge. Under tørringsforløbet registrerer fugtighedssensorerne den aktuelle tøjmenge samt den indeholdte fugtighed og korrigerer programvarigheden. Dette kan ses ved, at tidsangivelsen i displayet ⌚ (Færdig om) springer. Tidspunktet for ⌚ (Færdig om) kan forskydes i trin på 1 time til maksimalt 24 timer. Tryk så mange gange på tasten ⌚ (Færdig om) , at det ønskede antal timer vises (h=time). ⌚ Børnesikring: Aktivere/deaktivere → Start programmet, tryk i 5 sekunder på tasten ⌚ (Færdig om) ovenover displayet.
☰ (Menu)	⌚ Centr. omdr.; ⌚ Tilpasser tørring; ⌚ Lav varme i <i>Afhængigt af det valgte program er der visse ekstra funktioner, der ikke kan vælges.</i> ⌚ Centr. omdr.: Vaskemaskinens centrifugeringshastighed → Tjener udelukkende til en mere nøjagtig angivelse af den forventede tørretid (⌚ (Færdig om)). ⌚ Tilpasser tørring: Tørringsresultatet (f.eks. Skabstørt) kan indstilles i yderligere 3 trin (+1 til maks. +3). Undtagelse herfra: Tidsprogrammer. Forindstillet værdi = 0. En finindstilling af et program ændrer ikke på indstillingen for de andre programmer. ⌚ Lav varme: Reduceret temperatur med længere tørretid til sarte tekstiler ☐ f.eks. polyakryl, polyamid eller elastan.
Memory 1/2	Mulighed for at gemme hyppigt anvendte individuelle programindstillinger. Vælg det ønskede program med programvælgeren. Tryk på tasten Memory 1/2 i 3 sekunder, indtil det ønskede program er blevet gemt. Tryk kortvarigt på tasten Memory 1/2 for at vælge det gemte program. Programmet, der er hentet fra Memory 1/2 , vises i displayfeltet.
⌚ 3 sec	Signal, Tastesignal, Automatisk sluk og Sprog. Tryk på tasterne ⌚ 3 sec samtidig i 3 sekunder for at åbne menuen. Signal, Tastesignal: Valgmulighed for signalstyrke: Fra - Stille vask - Medium - Højt - Meget højt. Automatisk sluk: Aktivering/deaktivering ved tryk på tasterne ⌚ 3 sec. Tørretumbleren slukker automatisk efter 15, 30 eller 60 minutter, afhængigt af det valgte. Indstillingen er aktiveret efter ⌘ (Antikrøl) eller programslut. Sprog: Valg af ønsket sprog.

Anvisninger om vasketøj ...



Plejemærker på tekstiler

Følg producentens plejeanvisninger!

- Tåler tørretumbler
- Tørring ved normal temperatur.
- Tørring ved lav temperatur.
- Må ikke tørres i tørretumbler.

Følgende tekstiler må ikke tørres i tørretumbler:

- Luftuigennemtrængelige stoffer (f.eks. med gummibelægning).
- Sarte stoffer (silke, syntetiske gardiner) → krølning!
- Vasketøj tilsmudset med olie.



Tips om tørring

- Sorter vasketøjet efter tekstiltipe og tørreprogram, så tøjet bliver ensartet tørt.
- Tør altid meget små tekstilstykker (f.eks. babystrømper) sammen med større stykker vasketøj (f.eks. håndklæder).
- Luk lynlåse, hægter og maller, knap pude- og dynebetræk. Bind stofbælter, bånd på forklæder osv. sammen. Anvend evt. en vaskepose.
- Strygelet vasketøj må ikke tørres for længe → risiko for krølning! Lad vasketøjet eftertørre udenfor tumbleren.
- Stryg ikke vasketøjet direkte efter tørring, men lad det ligge sammenfoldet et stykke tid → restfugtigheden bliver dermed ensartet fordelt.
- Strikkede tekstiler (f.eks. T-shirts, sportsbeklædning) kryber ofte ved den første tørring. → Brug ikke programmet **☐ Skabstørt+.**
- Stivet vasketøj er kun delvist egnet til tørretumbler → stivelse efterlader en belægning, som har negativ indflydelse på tørringen.
- Doser skyllemiddel iht. producentens angivelser ved tøj, der skal tørres i tørretumbler.
- Vælg et tidsprogram ved tørring af små mængder vasketøj.

Miljøbeskyttelse / Energispartips

- Centrifuger vasketøjet i vaskemaskinen, inden det tørres → højere centrifugeringshastighed reducerer tørretiden og sænker energiforbruget. Centrifuger også strygelet tøj.
- Udnyt den maksimalt anbefalede tøjmenge, men overskrid den ikke → *Programoversigt side 7.*
- Sørg for god ventilation i rummet under tørring..
- Rengør frugfiltrene efter hver tørring → *Rengøring af frugfiltre side 4.*
- Hold indtaget til køleluften utildækket → stil ikke genstande foran luftindtaget, og klæb det ikke til.

Programoversigt → Se tabellen over forbrugsværdier side 10, og følg anvisningerne på side 6!

→ **Sorter tøjet efter tekstiltipe. Tekstilerne skal kunne tåle tørring i tørretumbler.**
→ **Tørringsresultatet kan vælges individuelt** → Skabstørt+, Skabstørt og Skabstørt-
tørringsrøden (afhængigt af program) Tekstiler med flere lag kræver en længere tørretid end beklædningsgenstande med kun et lag. Det anbefales, at tørre sådanne tekstiler separat!

Programmer	Maks.	Tekstiltype	Ekstra funktioner og anvisninger
Bomuld	9 kg	Sildstærke tekstiler, kogefaste tekstiler af bomuld eller hør	
Strygelet	3,5 kg	Tekstiler af syntetiske eller blandede fibre	
Mix	3,5 kg	Blandede tøjstykker af bomuld og syntetiske fibre	
Lingeri	2 kg	Lingeri af bomuld, syntetiske eller blandede fibre	Dameundertøj af syntetiske stoffer, bomuld eller blandingsstoffer.
Uldfinish	0,5 kg	Tekstiler af uld eller med uldindhold, som tåler hånd- eller maskinvask	Uldtekstiler, der tåler vaskemaskiner. Tekstiler bliver mere fyldige, men ikke tørre. Tag tekstilerne ud, og lad dem tørre, når programmet er afsluttet.
Koldt 30°			Til opfriskning og luftning.
Varmt 30°/60°		Alle tekstiltyper, tidsprogram	Velegnet til fortrøret eller let fugtigt vasketøj eller til eftertørring af tykke tekstiler med flere lag. Tør udelukkende uld, sportssko og tøjdyr med uldkurven → <i>Installations- og plejeanvisningen, side 4.</i> I tidsprogrammet bliver restfugtigheden i vasketøjet ikke registreret automatisk. Gentag programmet, hvis vasketøjet stadig er for fugtigt efter tørringen.
Outdoor	2 kg	Outdoorbeklædning med membranbelægning og vandafvisende tekstiler	Særligt skånsom.
Skjorter	1,5 kg	Skjorter og bluser af bomuld og blandede fibre	Reduceret krølning. Ikke fuldstændigt tørt.
Puder / Dun	1,5 kg	Puder og tæpper	Tørre individuelt.
superLyn 40°	2 kg	Let bomuld, syntetiske eller blandede fibre	Tekstiler, der tørrer let.
Tæpper	2 kg	Store kviltede tøjstykker med indhold af syntetiske fibre	Ikke med fyld af dun.
Håndklæder	3,5 kg	Frotte-stoffer, f.eks. håndklæder og badekåber	

9704 / 9001303719



BSH Hausgeräte GmbH
Carl-Wery Straße 34
81739 München/GERMANY

WT47Y849DN

Produceret af BSH Hausgeräte GmbH med varemærkelicens fra Siemens AG

Vigtige oplysninger...

Denne tørretumbler er særligt energibesparende. Den udmærker sig teknisk ved at være udstyret med et kuldekredsløb, som udnytter energien meget effektivt på samme måde som et køleskab.

Tørretumblerens varmeveksler bliver rengjort automatisk under tørringen.

Fnugfiltrene og filtret i kondensvandbeholderen skal rengøres med regelmæssige mellemrum.



Anvend aldrig tørretumbleren uden fnugsi og uden filter i kondensvandbeholderen.

Fnugfiltre

Under tørringen bliver fnug og hår fra vasketøjet opsamlet i fnugfiltret. Et tilstoppet fnugfilter kan forringe varmeudvekslingen.

Derfor er det nødvendigt at rense fnugfiltrene efter hver tørring.

Skyl dem med regelmæssige mellemrum under rindende vand → side 4.

Sørg for, at der ikke kommer andre materialer (dun, fyld) ind i luftkanalens åbning, når fnugfiltret renses. Om nødvendigt skal tromlen renses med en støvsuger forinden.

Kontakt kunde-service, hvis der alligevel er kommet → uvedkommende materialer ind i luftkanalen.

Filter i kondensvandbeholder

Filtret i kondensvandbeholderen renses kondensvandet. Dette kondensvand er nødvendigt for den automatiske rengøring. Filtret skal rengøres med regelmæssige mellemrum under rindende vand. Det er nødvendigt at tømme kondensvandbeholderen, inden filtret kan rengøres → Installations- og vedligeholdelsesvejledning, side 3.

Tekstiler

Der må ikke tørres tekstiler i tørretumbleren, som har været i kontakt med opløsningsmidler, olie, voks, fedt eller maling: som f.eks. hårspray, neglelaksfjerner, pletfjerner, rensbenzin etc. Tøm lommerne på vasketøjet.

Der må ikke tørres tekstiler, som er uigennemtrængelige for luft.

Tør ikke vasketøj, der fnugger meget.

Uld må ikke tørres men kun opfriskes hhv. tørres med uldprogrammet.

Tabel Over Forbrugsværdier

Program	Den centrifugeringshastighed, som blev anvendt til vasketøjet	Varighed**		Energiforbrug**	
		9 kg	4,5 kg	9 kg	4,5 kg
Bomuld					
☒ Skabstørt*	1400 omdr./min	133 min	82 min	1,72 kWh	0,98 kWh
	1000 omdr./min	157 min	97 min	2,13 kWh	1,21 kWh
	800 omdr./min	181 min	112 min	2,48 kWh	1,41 kWh
☒ Strygetørt*	1400 omdr./min	98 min	61 min	1,22 kWh	0,69 kWh
	1000 omdr./min	123 min	76 min	1,62 kWh	0,92 kWh
	800 omdr./min	147 min	91 min	2,00 kWh	1,14 kWh
Strygelet		3,5 kg		3,5 kg	
☒ Skabstørt*	800 omdr./min	46 min		0,52 kWh	
	600 omdr./min	60 min		0,66 kWh	

* Programindstilling iht. gældende standard EN61121 under anvendelse af den eksterne afløbsslange.

** Afhængigt af tekstiltypen, vasketøjets sammensætning, restfugtigheden i tøjet, den indstillede tørringsgrad, tøjmængden, betingelserne i omgivelserne samt aktiverede ekstrafunktioner kan værdierne afvige fra de angivne værdier.

Mest effektive program til tekstiler af bomuld

Følgende "standard-bomuld-program" (markeret med ☐) er velegnet til tørring af bomuldstekstiler med normal fugtighed og er hvad angår det kombinerede energiforbrug det mest effektive program til tørring af våde bomuldstekstiler.

Standard-programmer til bomuld iht. gældende EU-forordning 932/2012

Program + ☼ (Indstilling af tørringsresultat)	Tøjmængde	Energiforbrug	Programvarighed
☐ Bomuld + Skabstørt	9 kg/4,5 kg	2,13 kWh/1,21 kWh	157 min/97 min

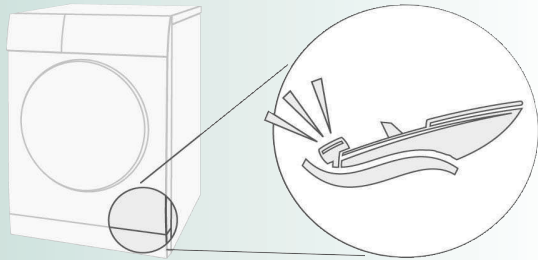
Programindstilling til prøvning og energimærkning i henhold til direktiv 2010/30/EU

Effektforbrug i slukket tilstand: 0,10 W

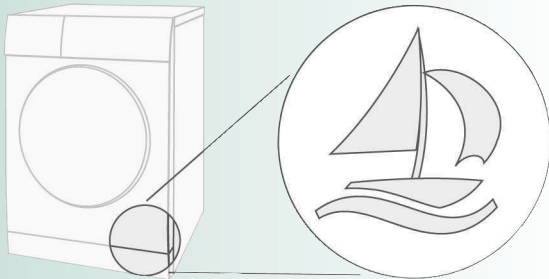
Effektforbrug i standby-tilstand (ikke-slukket tilstand): 0,10 W

Normale lyde

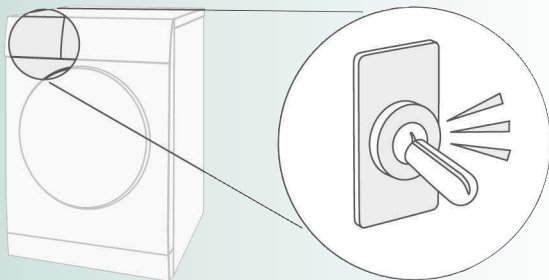
Under tørring opstår der helt normale lyde, som skyldes kompressoren og pumpen.



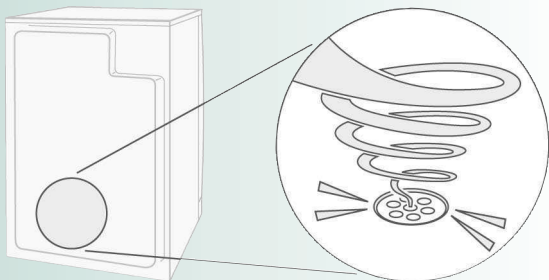
Kompressoren i tørretumbleren kan af og til brumme. Denne lyd kan variere i styrke afhængigt af det valgte program og programforløbet.



Kompressoren i tørretumbleren bliver fra tid til anden ventileret, hvilket giver en summende lyd.



Den automatiske rengøring af tørretumbleren afgiver en klikkende lyd.



Kondensvandet bliver pumpet ind i kondensvandbeholderen med en pumpe, hvorved der opstår pumpelyd.

Hvad nu hvis ...



Kontakt vores kundeservice, hvis en fejl ikke kan afhjælpes på egen hånd (f.eks. ved at slukke/tænde). Vi finder altid en passende løsning - også for at undgå unødvendige teknikerbesøg. De kan stole på producentens kompetence og således være sikker på, at reparationer bliver udført af uddannede serviceteknikere, som anvender originale reservedele.

Kontaktdata for den nærmeste **Kundeservice** findes her eller i listen over kundeserviceafdelinger:

– **DK** 44 89 89 85

Ved henvendelse til kundeservice bedes De venligst oplyse tørretumblerens modelnummer (E-nr.) og fabriksnummer (FD) (se indersiden af lugen).

Sluk for tørretumbleren med programvælgeren, og træk netstikket ud af stikkontakten.


- **Tøm kondensvandbeholderen** vises. Tømning af kondensvandbeholder → *side 4*. Tryk på en tast. Tryk igen på tasten ► (Start/Pause).
- **Tøm kondensvandbeholderen** vises, og tørringen er afbrudt. Hvis der er tilsluttet en afløbsslange til kondensvand, skal den kontrolleres og evt. renses. Prop i kondensvandbeholder? → separat *Vejledning for kondensvand til afløb*.
Filter i kondensvandbeholder tilsmudset? → Rengør filter i kondensvandbeholder → *Installations- og vedligeholdelsesvejledning, side 3*.
- Restvand i kondensvandbeholder, selvom tørretumbleren er tilsluttet med afledning af kondensvand til afløb. Ingen fejl. Hvis der er installeret afledning af kondensvand til afløb, er der af hensyn til tørretumblerens selvrensningssfunktion stadig restvand tilbage i kondensvandbeholderen.
- **Rengør filteret** vises. Rengøring af fnugfiltre → *side 4*. Tryk igen på tasten ► (Start/Pause).
- Tørretumbleren starter ikke. Er der blevet trykket på tasten ► (Start/Pause)? Er lugen lukket? Er omgivelsestemperaturen over 5 °C? Den optimale omgivende temperatur ved tørring er mellem 5 °C og 35 °C.
- Der løber vand ud af maskinen. Indjuster tørretumbleren til vandret. Skyd kondensvandbeholderen ind på plads igen, til den går i indgreb.

Hvad nu hvis ...

- Vasketøjet er ikke helt tørt eller er stadig for fugtigt. Efter programslut føles varmt vasketøj fugtigere, end det i virkeligheden er. Bred vasketøjet ud, så varmen kan undslippe.
Finindstil tørringsresultatet. Derved forlænges tørretiden, uden at temperaturen forøges. Vasketøjet bliver mere tørt.
Vælg et program med længere tørretid, eller vælg et højere tørringsresultat. Temperaturen bliver ikke forøget af dette.
Vælg et tidsprogram til eftertørring af restfugt i vasketøjet.
Hvis den maksimale påfyldningsmængde er overskredet, kan vasketøjet ikke blive rigtigt tørt.
Rens fugtfølerne i tromlen. Et fint kalklag på fugtfølerne kan forringe deres funktion, så vasketøjet ikke bliver rigtigt tørt.
Tørringen blev afbrudt at et strømsvigt, på grund af en fyldt kondensvandbeholder, eller fordi den maksimale tørretid var overskredet.
- Tørretid for lang. Rengør fnugfiltrene under rindende vand → side 4.
Utilstrækkelig lufttilførsel → sørg for bedre luftcirkulation.
Er luftindtaget evt. spærret? Hold luftindtaget frit → *Installations- og vedligeholdelsesvejledning, side 1.*
Omgivelsestemperatur over 35 °C → sørg for ventilation. Den optimale omgivende temperatur ved tørring er mellem 5°C og 35°C. Udenfor dette område kan tørretiden blive forøget.
- Fugtigheden i rummet stiger stærkt. Udluft rummet tilstrækkeligt.
- I displaypanelet vises **Skylning af kondensator.** Ingen fejl! Automatisk rengøring af varmeveksleren. Kondensvandbeholderen må ikke tømmes under rengøringsprocessen.
- Strømsvigt. Ved et strømsvigt bliver programmet afbrudt. Hvis vasketøjet stadig er for vådt: Tænd for apparatet, og start programmet igen. Pas på: Lugen, tromlen og tøjet kan være meget varme.
- Af og til andre lyde og vibrationer. Normale lyde → side 10.

Sikkerhedsanvisninger



- I nødstilfælde** – Træk omgående stikket ud af stikkontakten, eller slå sikringen fra.
- Tørretumbleren må KUN...** – anvendes indendørs.
– anvendes til tørring af tekstiler.
- Tørretumbleren må ALDRIG...** – anvendes til andre formål end de, der er beskrevet ovenfor.
– ændres mht. teknik eller egenskaber.
- Risici** – Børn og ikke-instruerede personer må ikke benytte tørretumbleren.
– Lad ikke børn være uden opsyn, når de opholder sig ved tørretumbleren.
– Sørg for at holde kæledyr væk fra tørretumbleren.
– Tøm lommerne i tøjet for alle genstande. Vær især opmærksom på lightere → **eksplosionsfare.**
– Læn Dem ikke op ad lugen, og sæt Dem ikke på den → **maskinen kan vælte.**
– Luk lugen forsigtigt op. Der kan strømme meget varm damp ud. Tekstiler og tromle kan være meget varme → **fare for forbrænding.**
- Installation** – Fastgør løse ledninger og slanger, ellers er der **fare for at snuble.**
– Under 0 °C er der risiko for frostskafer.
- Nettilslutning** – Tilslut tørretumbleren forskriftsmæssigt til en stikkontakt med vekselstrøm og jordkontakt af hensyn til sikkerheden.
– Sørg for, at ledningstværsnittet er tilstrækkeligt stort.
– Der må kun anvendes fejlstrømsrelæer, der er forsynet med dette mærke: 
– Netstikket og kontakten skal passe til hinanden.
– Der må ikke anvendes multistik/-koblinger og/eller forlængerledninger.
– Rør aldrig ved netledningen eller ved el-stikket med våde hænder → **Fare for elektrisk stød.**
– Hold i stikket, aldrig i ledningen, når netstikket trækkes ud af kontakten.
– Sørg for, at strømtilførselsledningen ikke bliver beskadiget → **Fare for elektrisk stød.**
- Drift** – Fyld kun tørretumbleren som anbefalet i programbeskrivelserne (*Programmer/ Tekstiler side 1* og *Programoversigt side 7*). Kontroller tromlens indhold, inden tørretumbleren startes.
– Tørretumbleren må ikke anvendes, hvis vasketøjet har været i kontakt med opløsningsmidler, olie, voks, fedt eller maling (f.eks. hårspray, neglelakfjerner, rensbenzin etc.) → **Brand-/eksplosionsfare.**
– Tørretumbleren må ikke benyttes, hvis der er blevet anvendt industrielle kemikalier til rengøring.
– Risiko som følge af støv (f.eks. kulstøv, mel): Tørretumbleren må ikke benyttes → **eksplosionsfare.**
– Tørretumbleren må ikke benyttes, hvis vasketøjet indeholder skummateriale/gummi → elastisk materiale kan ødelægges, og tørretumbleren kan beskadiges som følge af evt. deformation af skummaterialet.
– Sluk aldrig tørretumbleren, før tørringscyklussen er afsluttet, med mindre alt vasketøjet tages med det samme og bredes ud, så varmen kan afgives.
– Lette materialer, som f.eks. langt hår, kan blive suget ind i tørretumblere ns luftindtag → **fare for tilskadekomst.**
– Den sidste del af tørringsprocessen sker uden varme (afkøling) for at sikre, at vasketøjet bibeholder en temperatur, som ikke beskadiger tøjet.
– Sluk tørretumbleren efter programslut.
– Destilleret vand/kondensvand er ikke drikkevand, og kan desuden være tilsmudset af fnug fra tøjet.
- Defekt** – Tørretumbleren må ikke anvendes, hvis den er defekt, eller hvis det formodes, at den er defekt. Reparationer skal altid udføres af kundeservice.
– Tørretumbleren må ikke benyttes, hvis netledningen er defekt. En defekt netledning må kun udskiftes af kundeservice for at undgå risici.
- Reserve dele** – Der må af sikkerhedsmæssige grunde kun anvendes –originale reserve dele og originalt –tilbehør.
- Bortskaffelse** – Tørretumbler: Træk netstikket ud, og skær **derefter** netledningen af tørretumbleren. Aflever tørretumbleren på et offentligt sted for bortskaffelse.
– Emballage: Lad ikke børn lege med emballagen → **fare for kvælning.**
– Tørretumblere ns varmeveksler har en hermetisk lukket anordning, som indeholder en fluoreret drivhusgas (R407C) → skal bortskaffes korrekt. Påfyldningsmængde: 0,290 kg. Total GWP: 0,514 tCO₂.
– Alle materialer er miljøvenlige og kan genanvendes.
Bortskaf dem på en miljøvenlig måde.

SIEMENS

Tørretumbler

WT47Y849DN

siemens-home.bsh-group.com/welcome

da Brugsanvisning



Overhold sikkerhedsanvisningerne på side 13!



Læs først denne **Brugsanvisning** og **Installations- og plejeanvisningen**, inden tørretumbleren tages i brug!
Følg den separate **Vejledning for kondensvand til afløb** ved installationen af kondensvand til afløb!

Register
your
product
online