

Ваша новая сушильная машина

Поздравляем! Вы приобрели современную бытовую технику высочайшего качества марки Bosch.

Наша сушильная машина отличается особо экономичным расходом электроэнергии.

Каждая сушильная машина, выпускаемая нашими заводами, проходит тщательную проверку, которая гарантирует её безупречное функционирование и отличное состояние.

В случае возникновения вопросов обращайтесь в нашу сервисную службу – наши специалисты с радостью помогут вам!

Утилизация экологически безопасным способом

Данный прибор имеет маркировку о соответствии европейской директиве 2012/19/EC для электрических и электронных приборов (waste electrical and electronic equipment – WEEE). Данные нормы определяют действующие на территории Евросоюза правила возврата и утилизации старой бытовой техники.

Более подробную информацию о нашей продукции, аксессуарах, запасных частях и услугах см. на сайте: www.bosch-home.com



Соблюдайте указания по технике безопасности на с. 11!



Прочтите данную инструкцию и отдельную инструкцию о **режиме низкого энергопотребления** до начала пользования сушильной машиной.

Содержание Страница

■ Подготовка	2
■ Настройка программ	2
■ Сушка	3/4
■ Информация о белье	5
■ Точная настройка результатов сушки	5/6
■ Уход и очистка	6
■ Обзор программ	7
■ Установка	8
■ Защита от замерзания/транспортировка	8
■ Технические характеристики	9
■ Дополнительные принадлежности	9
■ Что делать, если... / Сервисное обслуживание	10
■ Указания по технике безопасности	11

Уменьшение температуры для сушки деликатных тканей, например, полиакрила, полиамида или эластана, в сочетании с увеличением времени сушки.

Использование по назначению

- Только для бытового использования.
- Только для сушки текстильных изделий, предварительно выстиранных в воде.



Не подпускайте детей до 3 лет к сушильной машине.
 Не разрешайте детям выполнять любые работы по обслуживанию и уходу без присмотра.
 Не оставляйте детей без присмотра возле сушильной машины.
 Не подпускайте домашних животных близко к сушильной машине.
 Сушильная машина может использоваться детьми старше 8 лет, лицами с ограниченными физическими, психическими и умственными возможностями и лицами с недостаточными знаниями и опытом в данной области при условии предварительного инструктажа со стороны взрослого пользователя.
 Данная машина предназначена для эксплуатации на макс. высоте до 4000 м выше уровня моря.

Подготовка к установке, см. с. 8



Никогда не запускайте сушильную машину при наличии повреждений!
 Обратитесь в сервисный центр.



Убедитесь, что ваши руки сухие.
 Беритесь только за вилку.



Выньте всё из карманов.
 Обязательно проверьте, не остались ли в карманах зажигалки.
 Перед загрузкой барабан должен быть пуст.

См. обзор программ на с. 7.
 См. также отдельные указания для корзины для шерстяных изделий (в зависимости от модели)

Выбор и настройка

... и настройка в соответствии с индивидуальными предпочтениями

Дополнительные функции	Дисплей	Программатор				
	<ul style="list-style-type: none"> ○ ○ ○ ○ ○ ○ ○ 	<table border="0"> <tr> <td> Синтетика Очень сухое Сушка в шкаф Сушка под утюг Супер 40 мин Спортивная </td> <td style="text-align: center;"> Выкл. </td> <td> Хлопок Очень сухое Сушка в шкаф Сушка под утюг Сушка по времени 20 мин. теплый воздух </td> <td> </td> </tr> </table>	Синтетика Очень сухое Сушка в шкаф Сушка под утюг Супер 40 мин Спортивная	Выкл. 	Хлопок Очень сухое Сушка в шкаф Сушка под утюг Сушка по времени 20 мин. теплый воздух	
Синтетика Очень сухое Сушка в шкаф Сушка под утюг Супер 40 мин Спортивная	Выкл. 	Хлопок Очень сухое Сушка в шкаф Сушка под утюг Сушка по времени 20 мин. теплый воздух				
	Сигналы о необходимости технического обслуживания (Резервуар) (Очистка)	Опорожните резервуар для конденсата. Промойте ворсовый фильтр и/или воздухоохладитель проточной водой. → с. 4/6.				
	Точная настройка результата сушки	Результат сушки (например, «Сушка в шкаф») может регулироваться по трём уровням (1 – макс. 3) для программ «Хлопок», «Синтетика» и «Супер 40 мин» → установка по умолчанию = 0. Если уровень сушки был задан для одной программы, она сохраняется и для других. Более подробную информацию см. → с. 5/6.				



Все клавиши сенсорные, поэтому достаточно лёгкого нажатия.

Нажмите кнопку



Эксплуатируйте только с установленным фильтром!

Сушка

Проверка сушильной машины

Подключение вил-теплого шнура

Загрузка белья

Положки

Изделий

Выбор программы

Выбор программы сушки...

Согласно требованиям

Сушильной машины -
инструкция для их нажатия
и прикосновения.

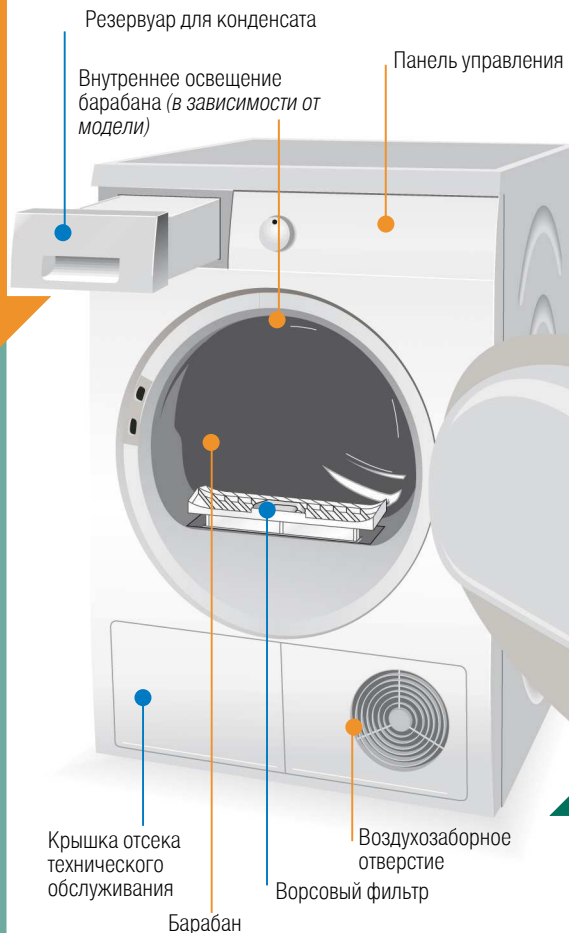
Нажатие кнопки (Старт/Стоп)

Сушильную машину
с помощью ворсового



1
2

3



Сушка



Опорожнение резервуара для конденсата

Выливайте воду из резервуара для конденсата после каждой сушки, иначе полный резервуар может вызвать отмену следующей программы сушки.

1. Выньте резервуар для конденсата и держите его горизонтально.
2. Слейте конденсат.
3. Всегда вставляйте резервуар для конденсата на место до характерного щелчка.

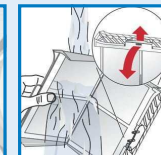
Если символ (Резервуар) мигает на панели индикации → Что делать, если..., с. 10.



Очистка ворсового фильтра

Очищайте ворсовый фильтр **после** каждой сушки.

1. Откройте дверцу и удалите ворс с дверцы и вокруг неё.
2. Выньте и раскройте ворсовый фильтр.
3. Удалите ворс (просто проведите по фильтру рукой). Если ворсовый фильтр сильно загрязнён или засорён, промойте его тёплой водой и тщательно просушите.
4. Закройте ворсовый фильтр и установите на место.



Выключение сушильной машины

Поверните программатор в положение «Выкл». Не оставляйте бельё в сушильной машине.



Извлечение белья

Сушильная машина оснащена автоматической функцией защиты от сминания. По окончании программы барабан приводится в движение через определённые промежутки времени (в течение одного часа или двух, если дополнительно также выбрана функция «Лёгкая глажка» – в зависимости от модели).

Завершение программы однократно загорается на дисплее.

Прерывание программы для вынимания или добавления белья.



Цикл сушки можно прервать на короткое время, чтобы добавить или вынуть бельё. После этого выбранная программа должна быть возобновлена и выполнена до конца.



Никогда не выключайте сушильную машину до окончания процесса сушки. Барабан и дверца могут быть горячими!

1. Откройте дверцу – процесс сушки прерывается.
2. Загрузите или выньте бельё и закройте дверцу.
3. При необходимости выберите новую программу или дополнительные функции.
4. Нажмите кнопку (Старт/Стоп).

Информация о белье...



Маркировка на текстильных изделиях

Соблюдайте рекомендации по уходу от производителя.

- ☑ Сушка при нормальной температуре.
- ☑ Сушка при низкой температуре → выберите дополнительно (Бережная сушка).
- ☒ Сушка в машине запрещена.



Неукоснительно соблюдайте указания по технике безопасности → с. 11!

Не сушите в сушильной машине следующие текстильные изделия:

- Изделия из водонепроницаемых тканей (например, с резиновым покрытием);
- Изделия из деликатных тканей (шёлк, занавески из синтетических тканей) → могут образоваться заломы.
- Бельё с масляными пятнами.



Рекомендации по сушке

- Чтобы получить ожидаемый результат, рассортируйте бельё по типу ткани и программе сушки.
- Всегда сушите мелкие предметы (например, детские носочки) вперемешку с крупными (например, полотенцами).
- Застегните все молнии, крючки и пуговицы (например, на наволочках). Завяжите пояса, шнуры и т.д.
- Не пересушивайте немнущееся бельё → могут образоваться заломы! Такое бельё лучше досушить на воздухе.
- Не сушите шерстяные изделия в сушильной машине, только освежите → с. 7, программа «Шерсть/освежение» (в зависимости от модели).
- Не гладьте бельё непосредственно после сушки, аккуратно сложите его и оставьте на некоторое время → остаточная влага равномерно распределится по белью.
- Результат сушки зависит от качества воды, использованной для стирки. → Точная настройка результата сушки → с. 5/6.
- Трикотажные изделия (например, футболки или свитера) часто садятся при первой сушке → не используйте программу «Очень сухое».
- Накрахмаленное бельё не всегда подходит для сушки в сушильных машинах → крахмал оставляет слой, который отрицательно влияет на процесс сушки.
- При стирке белья, которое в дальнейшем будет сушиться в сушильной машине, соблюдайте указания производителя в отношении количества кондиционера.
- При небольшом количестве белья используйте программы с таймером → это улучшит конечный результат.

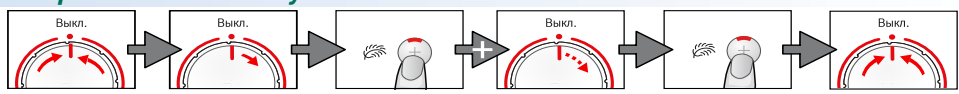
Рекомендации по экономии электроэнергии/защите окружающей среды

- Перед сушкой тщательно отожмите бельё в стиральной машине → чем выше скорость отжима, тем короче время сушки (расходуется меньше электроэнергии). Это касается также белья с маркировкой «Лёгкий уход».
- Не превышайте максимальный рекомендуемый объём загрузки → обзор программ → с. 7.
- Обеспечьте хорошую вентиляцию помещения во время сушки.
- Не закрывайте и не загораживайте воздухозаборное отверстие.
- Следите за чистотой воздухоохладителя → с. 6 «Уход и очистка».

Точная настройка результата сушки



Настройка степеней сушки



Поверните программатор на «Выкл»

Поверните программатор на 1 позицию вправо

Нажмите и удерживайте клавишу (Бережная сушка) и затем поверните программатор на 5 позиций вправо

Нажимайте клавишу (Бережная сушка) до тех пор, пока не будет достигнут требуемый уровень

Поверните программатор на «Выкл»

Точная настройка результата сушки



Сушка, Сушка под утюг, Сушка в шкаф, Защита от сминания/Окончание отображаются последовательно. Короткий звуковой сигнал при изменении с уровня 3 до уровня 0, в противном случае – длинный звуковой сигнал.

●●●●	●●●●	●●●●	●●●●
●●●●	●●●●	●●●●	●●●●
●●●●	●●●●	●●●●	●●●●
●●●●	●●●●	●●●●	●●●●
●●●●	●●●●	●●●●	●●●●
0	1	2	3

Уход и очистка



Только в выключенном состоянии!

Корпус сушильной машины, панель управления, воздухоохладитель, датчики влажности

- Протирайте мягкой влажной тканью.
- Не используйте абразивные чистящие средства и растворители.
- Немедленно удалите остатки моющих и чистящих средств.

Чистите защитный фильтр 5–6 раз в год

или в случае, если символ (Очистка) загорается после очистки ворсового фильтра.

Воздухоохладитель/Защитный фильтр

Во время очистки вынимайте только защитный фильтр. Чистите воздухоохладитель за защитным фильтром один раз в год.

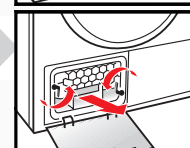
- Дайте машине остыть.
- Остатки воды могут вытечь, поэтому положите впитывающее полотенце под дверцу отсека для техобслуживания.



1. Разблокируйте дверцу отсека для техобслуживания.
2. Полностью откройте дверцу отсека для техобслуживания.

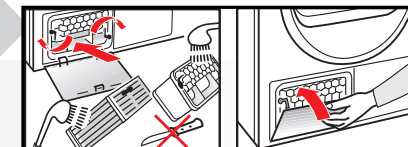


3. Поверните два фиксирующих рычага по направлению друг к другу.
4. Вытащите защитный фильтр/воздухоохладитель.



Не допускайте повреждение защитного фильтра или воздухоохладителя. Промойте его тёплой водой. Не используйте твёрдые или острые предметы.

5. Тщательно очистите защитный фильтр/воздухоохладитель, дайте ему высохнуть.
6. Очистите уплотнители.
7. Установите защитный фильтр/воздухоохладитель на место ручкой-держателем вниз.
8. Поверните два фиксирующих рычага.
9. Закройте дверцу отсека техобслуживания до характерного щелчка, означающего, что крышка встала на место.



Датчики влажности

Сушильная машина оснащена датчиками влажности из нержавеющей стали. Датчики влажности предназначены для измерения степени влажности белья. При длительной эксплуатации на датчиках влажности может образовываться тонкий известковый налёт.

1. Откройте дверцу и очистите датчики влажности влажной губкой с грубой поверхностью.



Не используйте проволочные щётки и абразивные чистящие средства.

Рассортируйте бельё в соответствии с типом ткани. Бельё должно подходить для сушки в сушильной машине.

После сушки...

выгладить бельё

слегка выгладить бельё

не гладить бельё

выкатать бельё

ПРОГРАММЫ

ТИП И ИНФОРМАЦИЯ О ТКАНИ

** Хлопок	макс. 7 кг		Ноские текстильные изделия, устойчивые к кипячению текстильные изделия из хлопка и льна.
** Синтетика	макс. 3,5 кг		Бельё из синтетических или смешанных тканей или хлопка, не требующего глажки.
			Изделия, подходящие для глажки (гладить бельё во избежание появления заломов).
			Однослойные изделия.
			Многослойные изделия из толстой ткани.
Сушка по времени 20 мин. теплый воздух	макс. 3 кг		Предварительно высушенное бельё из многослойных тонких тканей из акрила или мелкое бельё. Подходит также для дополнительной сушки.
Супер 40 мин	макс. 2 кг		Изделия из синтетических, хлопковых и смешанных тканей, требующие быстрой сушки. Значения могут отличаться от указанных в зависимости от вида ткани, состава белья, остаточной влажности и объёма загрузки.
Спортивная	макс. 1,5 кг		Изделия из флиса, мембранных и водоотталкивающих тканей, рабочая одежда (если у курток/брюк отстёгивается внутренняя подкладка, сушите её отдельно).

*Только для программ «Хлопок» и «Синтетика».

**Степень сушки выбирается индивидуально → Очень сухое, Сушка в шкаф и Сушка под утюг (в зависимости от модели).

Степень сушки может регулироваться с высокой точностью; многослойные изделия требуют более длительной сушки, чем однослойные. Рекомендации: сушите такие вещи по отдельности.

9704 / 900 1300574



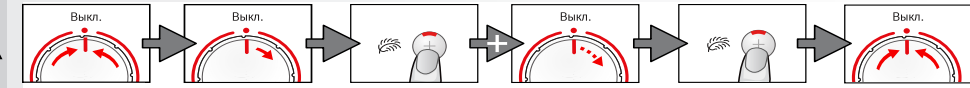
Robert Bosch Hausgeräte GmbH
Carl-Wery-Str. 34
81739 München/Deutschland

WTE84102ME



Подготовка

- Опорожните резервуар для конденсата → с. 4.
- Выберите любую программу с помощью программатора.
- Нажмите кнопку (Старт/Стоп) → конденсат начинает откачиваться в резервуар.
- Подождите 5 минут, после чего ещё раз опорожните резервуар для конденсата.
- Поверните программатор в положение «Выкл».



поверните программатор на «Выкл»

поверните программатор на 1 позицию вправо

нажмите и удерживайте клавишу выбора, затем поверните программатор на 3 позиции вправо

установите силу тока

поверните программатор на «Выкл»

Ответная реакция (в зависимости от модели):

10 A			<input type="radio"/> ВЫКЛ
16 A			мигает

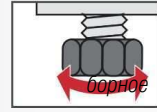


2. Для подключения к электросети см. указания по технике безопасности → с. 11.

- Подсоедините сушильную машину к заземлённой розетке переменного тока. В случае возникновения сомнений вызовите специалиста для проверки розетки!
- Напряжение в электросети должно соответствовать напряжению, указанному на табличке данных (→ с. 9).
- Подключаемая нагрузка и тип предохранителя указаны на табличке данных.



Не устанавливайте сушильную машину за распашной или раздвижной дверью, так как это может мешать или препятствовать открыванию дверцы. Это позволит предотвратить потенциально опасную ситуацию, когда дети могут закрыться внутри машины.



Чистая и ровная поверхность
Убедитесь, что воздушное отверстие ничем не закрыто.

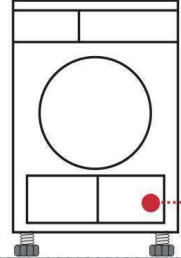


1. Установка сушильной машины

- Вилка сетевого шнура должна быть легко доступна.
- Устанавливайте сушильную машину на чистой, ровной и прочной поверхности.
- Не загромождайте вентиляционную решётку на передней панели сушильной машины.
- Содержите зону вокруг сушильной машины в чистоте.
- Выровняйте сушильную машину с помощью регулируемых ножек. При необходимости используйте уровень. Ни в коем случае не снимайте регулируемые ножки.



Выньте все принадлежности из барабана.
Барабан должен быть пуст.



Защита от замерзания/транспортировка



Не используйте сушильную машину, если существует риск замерзания.

Технические характеристики

● Размеры (ГхШхВ)	60 x 60 x 85 см (высота регулируется)	
Масса	прим. 45 кг	
Макс. объём загрузки	7 кг	
Резервуар для конденсата	4,2 л	
Подводимое напряжение		
Потребляемая мощность		
Предохранитель	см. заводскую табличку	
Температура окружающей среды		
Номер изделия/ Заводской номер		
Заводская табличка находится на задней стороне сушильной машины.		
Потребление энергии, когда машина выключена	0,10 Вт	
Потребление энергии, когда машина готова к работе (режим ожидания)	1,00 Вт	

Таблица с параметрами расхода

Программа	Скорость отжима, используемая для отжима белья	Продолжительность программы**				Расход электроэнергии				
		7 кг		3,5 кг		7 кг		3,5 кг		
		10 А	16 А	10 А	16 А	10 А	16 А	10 А	16 А	
Хлопок	Сушка в шкафу*	1400 об/мин	112 мин	98 мин	93 мин	63 мин	3,67 кВт*ч	3,54 кВт*ч	2,02 кВт*ч	1,95 кВт*ч
		1000 об/мин	131 мин	115 мин	100 мин	70 мин	4,28 кВт*ч	4,13 кВт*ч	2,36 кВт*ч	2,27 кВт*ч
		800 об/мин	150 мин	133 мин	116 мин	86 мин	4,90 кВт*ч	4,72 кВт*ч	2,89 кВт*ч	2,79 кВт*ч
Сушка под утюг*		1400 об/мин	93 мин	69 мин	78 мин	48 мин	2,65 кВт*ч	2,55 кВт*ч	1,83 кВт*ч	1,78 кВт*ч
		1000 об/мин	111 мин	82 мин	87 мин	57 мин	3,34 кВт*ч	3,22 кВт*ч	2,30 кВт*ч	2,23 кВт*ч
		800 об/мин	130 мин	94 мин	98 мин	68 мин	4,05 кВт*ч	3,90 кВт*ч	2,89 кВт*ч	2,81 кВт*ч
Синтетика		3,5 кг		3,5 кг						
Сушка в шкафу*		800 об/мин	48 мин	42 мин			1,39 кВт*ч	1,35 кВт*ч		
		600 об/мин	60 мин.	51 мин			1,70 кВт*ч	1,65 кВт*ч		

* Настройка программы для проверки согласно стандарту EN61121.

** Значения могут отличаться от указанных в зависимости от типа ткани, состава загруженного белья, остаточной влажности, установленной степени сушки, объёма загрузки, внешних факторов, а также активации дополнительных функций.

Дополнительные принадлежности

(заказываются в сервисном центре по номеру заказа, в зависимости от модели)

WMZ 20500	Подиум Для более удобной загрузки и разгрузки. Корзина, находящаяся в выдвижном ящике, может быть использована для хранения белья.
WTZ 11310	Соединительный элемент для установки стиральной и сушильной машины в колонну В целях экономии места можно установить сушильную машину на стиральную машину такой же ширины и глубины. В этом случае сушильная машина должна быть надёжно закреплена на стиральной машине с помощью комплекта креплений. С выдвижной столешницей: WTZ 11300
WTZ 1110	Патрубки для стока конденсата Конденсат отводится непосредственно через гофротрубу.
WTZ 10290	Установка под столешницу Вместо верхней крышки сушильная машина должна быть оснащена металлической панелью, устанавливаемой специалистом.

Что делать, если...



Если вы не можете устранить неисправность самостоятельно (например, путём выключения и повторного включения сушильной машины), обратитесь в сервисный центр. Мы обязательно найдём решение, которое позволит избежать ненужных визитов мастера. Доверьтесь нашему профессиональному опыту – мы гарантируем, что ремонт будет выполнен квалифицированными специалистами с использованием оригинальных запасных частей. Контактные данные местных сервисных центров можно найти в прилагаемом списке **сервисных центров** или узнать о них по одному из следующих телефонов:

При обращении в сервисный центр обязательно укажите номер изделия (номер E) и заводской номер (FD) (см. табличку на внутренней стороне дверцы).

Установите программатор на «**Выкл**» и выньте вилку сетевого шнура из розетки.

● Индикаторная лампочка (1) (Старт/Стоп) не загорается.	Вилка сетевого шнура вставлена в розетку? Программа выбрана? Проверьте предохранитель розетки.
● Дисплей и индикаторные лампочки (в зависимости от модели) гаснут и индикаторная лампочка (1) (Старт/Стоп) мигает.	Активирован режим низкого энергопотребления → см. <i>отдельную инструкцию</i> о режиме низкого энергопотребления.
● Индикаторные лампочки (2) (Резервуар) и (1) (Старт/Стоп) мигают.	Опорожните резервуар для конденсата. Если возможно, проверьте гофротрубу для стока конденсата.
● Индикаторные лампочки (3) (Очистка) и (1) (Старт/Стоп) мигают.	Промойте ворсовый фильтр и/или воздухоохладитель проточной водой → с. 4/6.
● Сушильная машина не запускается.	Кнопка (1) (Старт/Стоп) нажата? Дверца закрыта? Температура окружающей среды выше 5 °C? Оптимальная температура окружающей среды для сушки от 5 °C до 35 °C.
● Вода вытекает.	Выровняйте сушильную машину в горизонтальной плоскости. Очистите уплотнитель воздухоохладителя.
● Дверца открывается сама по себе.	Закройте дверцу, так чтобы она зафиксировалась со слышимым щелчком.
● Сильные заломы на белье.	Превышен объём загрузки? По окончании программы немедленно выньте бельё, расправьте и развесьте. Выбрана неподходящая программа → с. 7.
● Бельё не высушено до требуемой степени сушки или всё ещё слишком влажное.	После окончания программы тёплое бельё кажется более влажным, чем оно есть на самом деле. Расправьте бельё и дайте ему остыть. Точная настройка степени сушки увеличивает время сушки, но не повышает температуру сушки. В этом случае бельё высохнет лучше. Выберите программу с большим временем сушки или увеличьте степень сушки. Это не повышает температуру сушки. Выберите программу сушки по времени для увеличения продолжительности сушки влажного белья. Если вы превысили максимальную загрузку, бельё может не высохнуть до требуемой степени сушки. Очистите датчик влажности в барабане. Тонкий известковый налет может отрицательно влиять на эксплуатационные качества датчиков, и бельё не будет высушено надлежащим образом. Сушка была прервана в результате отключения электропитания, по причине полного резервуара для конденсата или максимальное время сушки истекло.
● Слишком большое время сушки.	Промойте ворсовые фильтры под струёй воды → с. 4. Подача воздуха в недостаточном объёме → убедитесь в беспрепятственной циркуляции воздуха. Возможно, засорено воздухозаборное отверстие → очистите воздухозаборное отверстие → с. 8. Температура окружающей среды выше 35 °C → проветрите помещение. Оптимальная температура окружающей среды для сушки от 5 °C до 35 °C. За пределами этого диапазона время сушки может увеличиться.
● Влажность в помещении значительно повышена.	Убедитесь, что помещение хорошо проветривается.
● неполадки в электросети.	Немедленно выньте бельё из сушильной машины и расправьте. Это позволит улучшить теплоотдачу. Будьте осторожны, так как дверца, барабан и бельё могут быть горячими.
● Один или несколько индикаторов статуса программы мигают.	Очистите фильтр и воздухоохладитель → с. 4/6. Проверьте условия установки → с. 8. Выключите сушильную машину, дайте остыть, снова включите и перезапустите программу.

Указания по технике безопасности



- В экстренных ситуациях**
- Немедленно выньте вилку сетевого шнура из розетки или выверните предохранитель.
- Используйте сушильную машину ТОЛЬКО...**
- в помещениях внутри дома.
 - для сушки текстильных изделий
- НИКОГДА...**
- не используйте сушильную машину для других целей, кроме описанных выше.
 - не вносите изменения в конструкцию и характеристики сушильной машины.
- Опасные ситуации**
- Не разрешайте использовать сушильную машину детям и лицам, не прошедшими соответствующий инструктаж.
 - Не оставляйте детей без присмотра возле сушильной машины.
 - Не подпускайте домашних животных близко к сушильной машине.
 - Выньте всё из карманов. Особенно следите за тем, чтобы в карманах не было зажигалок, так как они могут создать → **угрозу взрыва**
 - Не прислоняйтесь и не садитесь на дверцу → **опасность опрокидывания**
- Установка**
- Зафиксируйте кабели → **опасность заземления.**
 - Не используйте сушильную машину, если существует риск замерзания.
- Подключение к электросети**
- Подключайте сушильную машину только к заземлённой розетке переменного тока, имеющей соответствующие характеристики, в противном случае эксплуатационная безопасность машины не гарантирована.
 - Кабели должны иметь достаточное сечение.
 - Используйте только автоматические выключатели для защиты от утечки тока, обозначенные следующим символом:
 - Вилка сетевого шнура должна подходить к розетке.
 - Не используйте тройники и удлинители.
 - Не дотрагивайтесь до вилки сетевого шнура мокрыми руками → **опасность поражения электрическим током.**
 - При извлечении вилки сетевого шнура из розетки никогда не тяните за провод.
 - Не допускайте повреждения сетевого шнура → **опасность удара электрическим током.**
- Эксплуатация**
- Загружайте в барабан только бельё. Прежде чем включить сушильную машину, проверьте содержимое барабана.
 - Не используйте сушильную машину для сушки белья, на котором имеются следы растворителя, масла, воска, смазки или краски (включая лак для волос, средство для удаления лака, пятновыводитель, очиститель и т.д.) → **опасность возгорания/взрыва.**
 - Не используйте сушильную машину, если для очистки использовались промышленные химикаты.
 - Пыль (например, угольная пыль, мука) также представляет опасность: не используйте сушильную машину → **опасность взрыва.**
 - Не выключайте сушильную машину до окончания процесса сушки, за исключением случаев, когда бельё будет быстро вынута и расправлено для улучшения теплоотдачи.
 - Не кладите в сушильную машину бельё со следами пеноматериалов/резин□ ~ вероятность разрушения упругих материалов и повреждения сушильной машины из-за возможной деформации пеноматериалов.
 - Лёгкие предметы, например, длинные волосы, могут засасываться в воздухозаборное отверстие сушильной машины → **Опасность травмирования.**
 - Заключительная часть цикла сушки происходит без нагрева (цикл остывания), чтобы отдельные вещи оставались при той температуре, при которой бельё не будет повреждено.
 - После завершения программы выключите сушильную машину.
 - Внешняя часть задней стенки очень сильно нагревается во время работы прибора. Никогда не дотрагивайтесь до горячей поверхности задней стенки. Не подпускайте детей к машине → **Опасность ожога.**
 - Конденсат не предназначен для питья и может быть загрязнён ворсом.
- Неисправности**
- Не используйте сушильную машину, если она неисправна, или вы подозреваете, что она неисправна. Любые ремонтные работы должны выполняться только специалистами сервисного центра.
 - Не используйте сушильную машину, если сетевой шнур повреждён. Во избежание возникновения опасной ситуации замена повреждённого сетевого шнура должна выполняться только специалистами сервисного центра.
 - Перед заменой лампочки подсветки барабана обязательно вынимайте вилку сетевого шнура из розетки → **опасность поражения электрическим током.**
- Запасные части**
- В целях безопасности используйте только оригинальные запасные части и принадлежности.
- Утилизация**
- Сушильная машина: выньте вилку сетевого шнура из розетки, **после этого** обрежьте шнур около машины. Сдайте машину в специальный пункт утилизации.
 - Упаковочные материалы: не оставляйте детей одних рядом с частями упаковки → **опасность удушья**
 - Все материалы упаковки экологически безопасны и могут использоваться повторно. Утилизируйте упаковку экологически безопасным способом.



Register your new Bosch now:
www.bosch-home.com/welcome



**Сушильная машина
WTE84102ME**



ru Руководство по эксплуатации