



Register your new Bosch now:
www.bosch-home.com/welcome



Sèche-linge
WTN85200FF



BOSCH

fr Notice d'utilisation et d'installation

Votre nouveau sèche-linge

Vous avez choisi un sèche-linge de la marque Bosch.

Prenez quelques minutes pour consulter cette documentation et découvrir les avantages de votre sèche-linge.

Conformément à la politique de qualité de la marque Bosch, nous soumettons chaque sèche-linge qui quitte notre usine à des contrôles minutieux afin de garantir son bon état et son bon fonctionnement.

Pour plus d'informations sur nos produits, nos accessoires, nos pièces de rechange et nos services, consultez notre site Internet www.bosch-home.com ou adressez-vous à nos centres de service après-vente.

Dans le cas où les notices d'installation et d'utilisation décrivent plusieurs modèles, les différences sont clairement spécifiées le cas échéant.



Ne mettez ce sèche-linge en service qu'après avoir lu cette Notice d'utilisation et d'installation!

Règles de présentation

⚠ Avertissement !

L'association de ce symbole et de ce mot indique une situation potentiellement dangereuse. En cas de non-observation, risques de blessures voire de mort.

Attention !

Ce mot indique une situation potentiellement dangereuse. En cas de non-observation, risques de dégâts matériels et/ou d'atteinte à l'environnement.

Remarque/astuce

Indications permettant d'utiliser l'appareil au mieux et autres informations utiles.

1. 2. 3. / a) b) c)

Les séquences d'opérations sont indiquées par des chiffres ou des lettres.

■ / -

Les listes sont matérialisées par des puces ou des tirets.

Sommaire

	Destination de l'appareil	4		Utilisation de l'appareil	28
	Consignes de sécurité	4		Chargement du linge et t allumage du sèche-linge	28
	Enfants / personnes / animaux domestiques	5		Réglage d'un programme	28
	Installation	6		Démarrage du programme	28
	Commande	9		Séquence du programme	29
	Nettoyage / maintenance	12		Changement du programme ou ajout de linge	29
	Protection de l'environnement	14		Interruption du programme	29
	Emballage/ancien appareil	14		Fin du programme	29
	Conseils pour économiser l'énergie	14		Retrait du linge et extinction du sèche-linge	29
	Installation et connexion	15		Nettoyez le filtre à peluches	30
	Étendue de la livraison	15		Vidage du réservoir à condensat	30
	Installation et branchement du sèche-linge	15		Réglage du signal	31
	Accessoires en option	16			Nettoyage
	Protection contre le transport/le gel	16		Nettoyage du sèche-linge et du bandeau de commande	33
	Dériver l'eau de condensation	17		Nettoyage de l'échangeur thermique	33
	Les principaux points en bref	19		Nettoyage du capteur d'humidité	34
	Familiarisation avec votre appareil	20		Défauts et solutions	35
	Sèche-linge	20			Service après-vente
	Bandeau de commande	21		Valeurs de consommation	38
	Bandeau d'affichage	22		Tableau des valeurs de consommation	38
	Linge	23		Programme le plus efficace pour le coton	39
	Préparation de la lessive	23		Caractéristiques techniques	40
	Trier le linge selon :	24			
	Programmes et touches	25			
	Programmes	25			
	Touches	27			



Destination de l'appareil

- Cet appareil est destiné uniquement à un usage domestique privé.
- N'installez pas et n'utilisez pas cet appareil dans un endroit susceptible d'être soumis au gel, ni à l'extérieur. Cet appareil risque d'être endommagé si l'eau résiduelle qu'il contient gèle. Si les tuyaux gèlent, ils peuvent se fissurer/éclater.
- Cet appareil doit uniquement être utilisé pour sécher et rafraîchir du linge domestique, composé d'articles ayant été lavés à l'eau et adaptés au sèche-linge (se référer à leur étiquette). L'utilisation de l'appareil à d'autres fins est en dehors de la portée de son application prévue et est interdite.
- Cet appareil est destiné à être utilisé jusqu'à une hauteur de 4 000 mètres au-dessus du niveau de la mer.

Avant de mettre l'appareil sous tension :

Vérifiez que l'appareil ne présente aucun endommagement visible. Ne mettez pas l'appareil en service s'il est endommagé. En cas de problème, contactez votre revendeur spécialisé ou notre service après-vente.

Lisez et observez les notices de montage et d'utilisation, ainsi que toutes les autres informations fournies avec cet appareil.

Conservez soigneusement ces documents. Ils pourront vous être utiles par la suite ou servir aux utilisateurs suivants.



Consignes de sécurité

Les informations de sécurité et mises en garde ci-après contribuent à vous protéger contre des blessures éventuelles et à prévenir des dégâts matériels à votre environnement.

Cependant, il importe de prendre les précautions nécessaires et d'agir avec le plus grand soin lors de l'installation, de la maintenance, du nettoyage et de l'utilisation de l'appareil.

Enfants / personnes / animaux domestiques

Mise en garde **Danger de mort !**

Les enfants ou personnes qui ne sont pas à même d'évaluer les risques liés à l'utilisation de l'appareil risquent de se blesser ou de mettre leur vie en danger. Veuillez par conséquent noter ce qui suit :

- L'appareil peut être utilisé par des enfants âgés de plus de 8 ans, des personnes présentant des capacités physiques, sensorielles ou mentales réduites, des personnes peu expérimentées ou possédant peu de connaissances pour autant qu'elles soient supervisées ou qu'elles aient bénéficié d'instructions concernant l'utilisation de l'appareil en toute sécurité et qu'elles aient compris les risques potentiels liés à l'utilisation de l'appareil.
- Les enfants ne doivent pas jouer avec cet appareil.
- N'autorisez pas les enfants à nettoyer ou effectuer la maintenance de cet appareil sans surveillance.
- Ne laissez pas les enfants de moins de 3 ans ni les animaux domestiques s'approcher de cet appareil.

- Ne laissez pas l'appareil sans surveillance quand des enfants ou d'autres personnes qui ne peuvent pas évaluer les risques se trouvent dans le voisinage.

Mise en garde **Danger de mort !**

Les enfants peuvent s'enfermer eux-mêmes à l'intérieur de l'appareil et mettre ainsi leur vie en danger.

- Ne placez pas l'appareil derrière une porte car elle pourrait obstruer le hublot de l'appareil ou empêcher son ouverture complète.
- Dès qu'un appareil est arrivé en fin de vie, tirez la fiche principale de la prise **avant** de sectionner le câble principal, ensuite détruisez le verrouillage sur le hublot de l'appareil.

Mise en garde **Risque d'asphyxie !**

En autorisant les enfants à jouer avec l'emballage/film de plastic ou composants d'emballage, ils risquent de s'y empêtrer ou de les mettre sur leur tête et d'étouffer. Garder l'emballage, film de plastic et composants d'emballage hors de portée des enfants.

Mise en garde

Risque d'empoisonnement !

Les lessives et les produits d'entretien peuvent entraîner un empoisonnement en cas d'ingestion.

Si vous avalez ces derniers par accident, consultez immédiatement un médecin. Rangez les lessives et les produits d'entretien hors de portée des enfants.

Mise en garde

Irritation de la peau / des yeux !

Le contact avec des détergents ou des produits d'entretien peut provoquer des irritations des yeux/de la peau.

Rincez-vous soigneusement les yeux/la peau s'ils entrent en contact avec de la lessive ou des produits d'entretien.

Conservez les lessives et les produits d'entretien hors de portée des enfants.

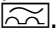
Installation

Mise en garde

Risque de choc électrique/ d'incendie/de dommage matériel/de dommage à l'appareil !

Si l'appareil n'est pas correctement installé, cela peut aboutir à une situation dangereuse. Assurez-vous de ce qui suit :

- La tension principale sur la prise de courant doit correspondre à la tension nominale spécifiée sur l'appareil (plaque signalétique). Les charges connectées et les fusibles requis sont spécifiés sur la plaque signalétique.
- L'appareil doit uniquement être connecté à une source de courant alternatif par le biais d'une prise à contact de protection correctement installée. Cette prise de courant doit être librement accessible à tout moment.
- La prise secteur et la prise à contact de protection doivent correspondre et le système de mise à la terre doit être correctement installé.
- L'installation doit être pourvue d'une section transversale adéquate.

- La prise secteur doit être librement accessible à tout moment. Si cela n'est pas possible, afin de respecter les règles de sécurité en vigueur, un commutateur (coupure bipolaire) doit être intégré dans l'installation permanente en conformité avec les règles d'installation électrique.
- Si vous utilisez un disjoncteur différentiel à courant résiduel, utilisez uniquement un disjoncteur portant le marquage suivant : . La présence de ce marquage est le seul moyen d'être sûr que l'appareil satisfait à tous les règlements en vigueur.

⚠ Mise en garde
Risque de choc électrique /
d'incendie / de dommage
matériel / de dommage à
l'appareil !

L'altération ou la détérioration du câble principal de l'appareil peut entraîner une décharge électrique, un court-circuit ou un incendie en raison d'une surchauffe.

Le câble principal ne peut pas être coudé, écrasé ou altéré et ne peut entrer en contact avec aucune source de chaleur.

⚠ Mise en garde
Risque d'incendie /
de dommage matériel /
de dommage à l'appareil !

L'utilisation de rallonges ou de blocs multiprises peut provoquer un incendie en raison d'une surchauffe ou d'un court-circuit.

Connectez l'appareil directement à une prise avec mise à la terre qui a été correctement installée. N'utilisez pas de rallonges, de blocs multiprises ni de coupleurs à plusieurs voies.

⚠ Mise en garde
Risque de blessure /
de dommage matériel /
de dommage à l'appareil !

- L'appareil risque de vibrer ou de bouger en cours de fonctionnement, et donc de provoquer des blessures ou des dommages matériels. Placer l'appareil sur une surface propre, plane et solide, en utilisant un niveau à bulle pour vous guider, niveler l'appareil à l'aide des pieds à visser.

- Le placement incorrect (empilement) de l'appareil sur un lave-linge peut entraîner des blessures, des dommages matériels et/ou des dommages à l'appareil. Si l'appareil doit être placé sur un lave-linge, celui-ci doit au moins présenter les mêmes profondeur et largeur que l'appareil et doit être fixé en place à l'aide du kit de raccordement approprié s'il est disponible → *Page 16*. L'appareil DOIT être fixé à l'aide de ce kit de raccordement. Il est interdit d'empiler l'appareil d'une autre manière.
- Si vous saisissez l'appareil par des parties saillantes quelconques (ex. le hublot de l'appareil) en vue de le soulever ou de le déplacer, ces parties risquent de se briser et de vous blesser. Ne saisissez pas l'appareil par aucune partie saillante pour le déplacer.

Mise en garde **Risque de blessure !**

- L'appareil est très lourd. Son soulèvement risque de causer des blessures. Ne soulevez pas l'appareil vous-même.
- L'appareil présente des arêtes vives sur lesquelles vous risquez de vous couper les mains. Ne saisissez pas l'appareil par ses arêtes vives. Porter des gants de protection pour le soulever.
- Les flexibles et les câbles principaux peuvent constituer un danger de trébuchement avec des blessures pour conséquence s'ils ne sont pas correctement acheminés. Acheminer les flexibles et les câbles de sorte qu'ils ne constituent aucun danger de trébuchement.

Commande

Mise en garde Risque d'explosion / d'incendie !

Le linge qui est entré en contact avec des solvants, de l'huile, de la cire, des produits éliminant la cire, de la peinture, de la graisse ou des détachants, risque de prendre feu lorsqu'il est séché dans la machine, voire même provoquer l'explosion de l'appareil. Veuillez donc prendre en compte ce qui suit :

- Bien rincer le linge avec de l'eau chaude et de la lessive avant de le sécher dans la machine.
- Ne pas placer de linge dans l'appareil pour le sécher s'il n'a pas été lavé auparavant.
- Ne pas utiliser l'appareil si des produits chimiques ont été utilisés pour nettoyer le linge.

Mise en garde Risque d'explosion/ d'incendie !

- Des résidus restés dans le filtre à peluches risquent de prendre feu en cours de séchage, voir même de provoquer un incendie ou une explosion de l'appareil. Nettoyez régulièrement le filtre à peluches.
- Certains objets risquent de prendre feu en cours de séchage, voir même de provoquer l'incendie ou l'explosion de l'appareil. Enlever tous les briquets ou allumettes des poches des articles de linge.
- De la poussière de charbon ou de farine autour de l'appareil peuvent provoquer une explosion. S'assurer que la zone autour de l'appareil est propre lorsque celui-ci fonctionne.

⚠ Mise en garde

**Risque d'incendie /
de dommage matériel /
de dommage à l'appareil !**

Si le programme est terminé avant que le cycle de séchage ne soit fini, le linge ne refroidit pas suffisamment et risque de prendre feu ou de provoquer des dommages matériels ou d'endommager l'appareil.

- Au cours de la dernière phase du cycle de séchage, le linge dans le tambour n'est pas chauffé (cycle de refroidissement). Ceci a pour effet que le linge reste à une température à laquelle il n'est pas endommagé.
- Ne pas éteindre l'appareil avant que le cycle de séchage ne soit terminé sauf si vous enlevez immédiatement tous les articles de linge du tambour immédiatement et les étalez (pour dissiper la chaleur).

⚠ Mise en garde

**Risque d'empoisonnement /
de dommage matériel !**

L'eau de condensation n'est pas potable et peut être souillée par des peluches. L'eau de condensation souillée peut être dangereuse pour la santé et aussi causer des dommages matériels. Ne pas la boire ni la réutiliser.

⚠ Mise en garde

Risque d'empoisonnement !

Des fumées toxiques peuvent être refoulées par des agents de nettoyage qui contiennent des solvants, par ex. solvant de nettoyage.

N'utilisez aucun agent de nettoyage qui contient des solvants.

⚠ Mise en garde

Risque de blessure !

- Si vous placez tout votre poids/vous asseyez sur le hublot de l'appareil lorsque celui-ci est ouvert, l'appareil risque de basculer et de provoquer des blessures. Ne vous appuyez pas de tout votre poids sur le hublot de l'appareil lorsqu'il est ouvert.
- Si vous grimpez sur l'appareil, le plan de travail risque de casser et de provoquer des blessures. Ne grimpez pas sur l'appareil.
- Vous risquez de blesser vos mains si vous les introduisez dans le tambour pendant qu'il tourne encore. Patientez jusqu'à ce que le tambour s'arrête de tourner.

⚠ Mise en garde **Risque de brûlures !**

La face extérieure du panneau arrière de l'appareil devient chaud en cours de fonctionnement.

Ne jamais toucher la surface du panneau arrière de l'appareil lorsqu'il est chaud, et tenir les enfants à l'écart.



Attention !

Domage matériel/dommage à l'appareil

- Si la quantité de linge dans l'appareil excède la capacité de charge maximum, l'appareil risque de ne pas pouvoir fonctionner correctement. Cela peut également provoquer un dommage matériel ou endommager l'appareil. Ne pas dépasser la capacité de charge maximum de linge sec. S'assurer de respecter les capacités de charge maximum spécifiées pour chacun des programmes
→ *Page 25.*
- L'appareil risque d'être endommagé si vous utilisez celui-ci sans système de récupération des peluches (filtre, crible à peluches selon les spécifications de l'appareil) ou si ce système est incomplet ou défectueux. N'utilisez pas l'appareil sans crible à peluches, ni avec un crible incomplet ou défectueux.
- Des objets légers tels que cheveux et peluches risquent d'être aspirés dans l'entrée d'air lorsque l'appareil est en fonctionnement. Éloignez ceux-ci de l'appareil.
- De la mousse et du caoutchouc mousse risquent de se déformer et de fondre s'ils sont séchés dans l'appareil. Ne pas sécher dans l'appareil des articles de linge qui contiennent de la mousse ou du caoutchouc mousse.
- Des dommages matériels ou un dommage à l'appareil risquent d'être la conséquence si vous versez la mauvaise quantité de lessive ou d'agent de nettoyage. Utiliser des lessives/produits d'entretien/agents de nettoyage et adoucissants conformément aux instructions du fabricant.

- En cas de surchauffe de l'appareil, celui-ci risque de ne pas pouvoir fonctionner correctement, ou cela peut provoquer des dommages matériels ou endommager l'appareil.
S'assurer que l'entrée d'air de l'appareil ne soit jamais obstruée lorsque l'appareil fonctionne et que la zone autour de l'appareil soit ventilée de manière adéquate.

Nettoyage / maintenance

Mise en garde **Danger de mort !**

Cet appareil fonctionne à l'électricité. Il existe un danger d'électrocution si vous entrez en contact avec des composants se trouvant sous tension. Veuillez donc noter ce qui suit :

- Mettre l'appareil hors tension. Débrancher l'appareil du secteur (retirer la prise).
- Ne jamais tirer la fiche principale avec des mains mouillées.
- Pour retirer la fiche principale de la prise, toujours tirer la fiche elle-même et non pas par le câble principal, sans quoi celui-ci risque d'être endommagé.

- Ne pas entreprendre de modifications techniques sur l'appareil ou ses équipements.
- Les réparations et tout autre travail sur l'appareil doivent être effectués uniquement par notre service à la clientèle ou par un électricien. Ceci s'applique également pour le remplacement du câble principal (si nécessaire).
- Des câbles principaux de rechange peuvent être commandés auprès de notre service à la clientèle.

Mise en garde **Risque d'empoisonnement !**

Des fumées toxiques peuvent être refoulées par des agents de nettoyage qui contiennent des solvants, par ex. solvant de nettoyage.

N'utilisez aucun agent de nettoyage qui contient des solvants.

Mise en garde **Risque de choc électrique/de dommage matériel/de dommage à l'appareil !**

La pénétration d'humidité dans l'appareil peut provoquer un court-circuit.

N'utilisez pas d'appareil à pression ni d'appareil à vapeur, de tuyau, ni de pistolet pulvérisateur pour nettoyer votre appareil.

⚠ Mise en garde
Risque de blessure /
de dommage matériel /
de dommage à l'appareil !

L'utilisation de pièces de rechange ou d'accessoires d'une autre marque peut s'avérer être dangereuse et de provoquer des dommages matériels ou d'endommager l'appareil.

Pour des raisons de sécurité, utiliser uniquement des pièces de rechange et des accessoires d'origine.

Attention !
Dompage matériel / dommage
à l'appareil

Des agents de nettoyage et agents de pré-traitement du linge (p. ex. produit éliminant les taches, sprays de pré-lavage, etc.) risquent de causer des dommages s'ils entrent en contact avec les surfaces de l'appareil. Veuillez donc prendre en compte ce qui suit :

- Éviter que ces agents n'entrent en contact avec les surfaces de l'appareil.
- N'utiliser rien d'autre que de l'eau et un chiffon doux et humide pour nettoyer l'appareil.
- Éliminer tout détergent, spray et autres résidus immédiatement.



Protection de l'environnement

Emballage/ancien appareil



Éliminez l'emballage en respectant l'environnement.

Cet appareil est marqué selon la directive européenne 2012/19/UE relative aux appareils électriques et électroniques usagés (waste electrical and electronic equipment - WEEE). La directive définit le cadre pour une reprise et une récupération des appareils usagés applicables dans les pays de la CE.

Conseils pour économiser l'énergie

- Essorez le linge avant le séchage. Plus le linge est sec, plus la durée de séchage sera courte et consomme ainsi moins d'énergie.
- Chargez le sèche-linge avec la charge maximale.
Remarque : Ne dépassez pas la charge maximale pour les programmes, car cela prolonge la durée de séchage et augmente la consommation énergétique.
- Ventilez la pièce et assurez-vous que l'entrée d'air sur le sèche-linge est libre pour garantir l'échange d'air.
- Nettoyez le filtre à peluches après chaque cycle de séchage. Si le filtre à peluches est sale, la durée de séchage est prolongée et la consommation énergétique augmente.
- **Mode économie d'énergie :** si vous ne faites pas fonctionner le sèche-linge pendant une période prolongée, il s'éteint automatiquement avant le démarrage du programme et une fois que le programme est terminé afin d'économiser l'énergie. Le bandeau d'affichage et les voyants lumineux s'éteignent après quelques minutes, et la touche de démarrage clignote. Pour activer l'éclairage, appuyez sur une touche, ouvrez ou fermez le hublot du sèche-linge ou tournez le sélecteur de programme.



Installation et connexion

Étendue de la livraison

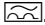
- Sèche-linge
- Instructions d'installation et d'utilisation
- Panier à laine*
- Tuyau de condensation

Installation et branchement du sèche-linge



Mise en garde Danger de mort !

Il existe un risque de choc électrique car le sèche-linge fonctionne à l'électricité.

- Vérifiez si le sèche-linge présente des dommages visibles. Vous ne devez pas faire fonctionner le sèche-linge s'il est endommagé.
- Avant de brancher le sèche-linge au secteur d'alimentation, assurez-vous que la tension électrique spécifiée sur la plaque signalétique correspond à la tension de votre prise.
- Utilisez uniquement un disjoncteur de type différentiel doté du symbole suivant : .
- Veillez à ce que le câble secteur ne soit pas plié ni coincé et à ce qu'il ne soit pas en contact avec des sources de chaleur ou des bords tranchants.



Mise en garde Les enfants risquent de s'enfermer dans le sèche-linge et de mettre ainsi leur vie en danger !

N'installez pas le sèche-linge derrière une porte battante ou coulissante, susceptible de gêner ou de bloquer l'ouverture du hublot.

* Selon le modèle

Attention !

Risque de blessure

- En raison du poids élevé du sèche-linge, vous pouvez vous blesser en le soulevant. Ne soulevez pas le sèche-linge tout seul.
- Vous risquez de vous couper les mains sur les bords tranchants du sèche-linge. Ne tenez pas le sèche-linge par ses bords tranchants.
- Les parties en saillie du sèche-linge peuvent se détacher lorsque ce dernier est soulevé ou poussé. Ne déplacez pas le sèche-linge en le tenant par ses parties en saillie.

Attention !

Risque d'endommagement du sèche-linge ou du linge.

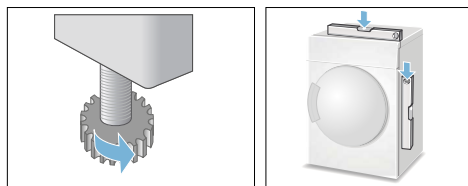
- Vérifiez si le sèche-linge a été endommagé pendant son transport. Ne faites jamais fonctionner un sèche-linge s'il est endommagé.
- L'eau résiduelle présente dans le sèche-linge peut geler et l'endommager. N'installez pas le sèche-linge dans une pièce où il risque de geler.

Pendant l'installation, assurez-vous que :

- Le sèche-linge est installé sur une surface propre, nivelée et ferme,
- La fiche principale est être accessible à tout moment,
- L'entrée d'air sur le sèche-linge n'est pas obstruée et la ventilation est suffisante,
- L'environnement à proximité du sèche-linge est propre et
- Le sèche-linge est nivelé à l'aide des pieds filetés.

Remarque : Vérifiez l'alignement de l'appareil avec un niveau à bulle et corrigez-le si nécessaire. Modifiez la hauteur en tournant les pieds de l'appareil.

Les quatre pieds de l'appareil doivent reposer fermement sur le sol.



Un alignement incorrect peut engendrer de hauts niveaux de bruits, des vibrations et un mouvement incorrect du tambour.

Remarque : En cas de doute, confiez le branchement de l'appareil à un spécialiste.

Accessoires en option

Commande d'accessoires en option* auprès du service après-vente :

- **Kit de liaison de l'ensemble lave-linge/sèche-linge**

Pour gagner de la place, il est possible de placer le sèche-linge sur un lave-linge adéquat de même profondeur et de même largeur.

* Selon le modèle

Le sèche-linge doit être fixé au lave-linge à l'aide de ce kit de raccordement.

Référence avec kit de superposition avec tablette : **WTZ11400**;

Référence sans kit de superposition avec tablette : **WTZ20410**.

- **Plate-forme :**

Pour mettre le linge dans le sèche-linge et le retirer plus facilement, utilisez une plate-forme pour élever votre sèche-linge.

Transportez le linge avec le panier à vêtements intégré dans le tiroir coulissant de la plate-forme.

Référence : **WMZ20500**.

- **Panier à laine :**

Séchez des articles en laine individuels, des chaussures de sport et des jouets en peluche dans le panier à laine.

Référence : **WMZ20600**.

Protection contre le transport/le gel

Pour vider le réservoir à condensat :

1. Utilisez le sélecteur de programme pour choisir un programme.
2. Appuyez sur la touche de démarrage.
3. Patientez 5 minutes.

Remarque : La condensation est évacuée.

4. Videz de nouveau le réservoir à condensat.
5. Éteignez le sèche-linge.

Attention !

L'eau résiduelle peut couler et entraîner des dommages matériels.

Transportez le sèche-linge en position verticale.

Dériver l'eau de condensation

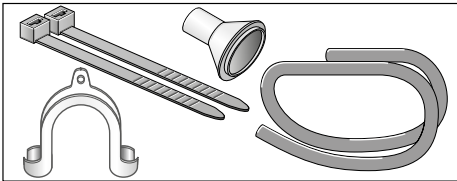
Pendant le séchage, de l'eau de condensation se forme dans l'appareil.

Faites fonctionner l'appareil avec un tuyau d'évacuation raccordé.

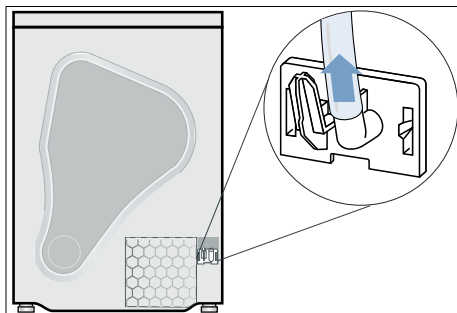
Si aucun tuyau d'évacuation n'est utilisé, l'eau de condensation de l'appareil s'écoule dans le réservoir d'eau de condensation. Dans ce cas, vous devez vider le réservoir d'eau de condensation après chaque séchage et également pendant le séchage lorsque le réservoir se remplit prématurément.

Raccordez le tuyau d'évacuation comme suit :

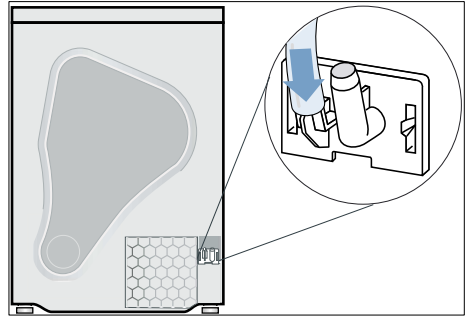
1. Retirez les accessoires du tambour du sèche-linge.



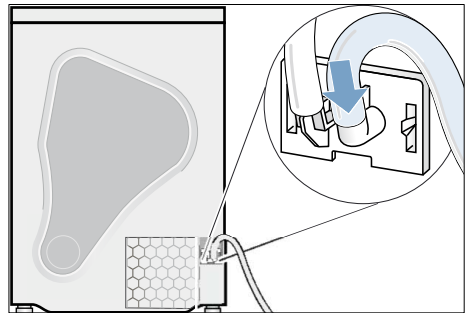
2. État de la livraison du sèche-linge : un tuyau est fixé au manchon pour l'évacuation de l'eau de condensation dans le réservoir d'eau de condensation.
3. Détachez le tuyau du manchon.



4. Amenez-le en position parking.

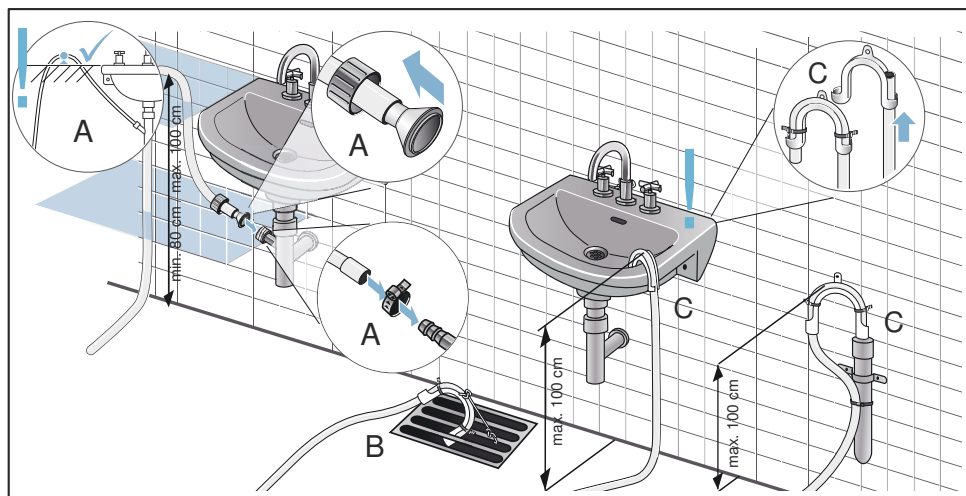


5. Retirez le tuyau d'évacuation des accessoires et fixez-le sur ce manchon libre.



fr Dériver l'eau de condensation

6. Fixez l'autre extrémité du tuyau d'évacuation avec les accessoires restants en fonction du type de branchement A, B ou C.



Attention !

L'eau retenue peut être de nouveau aspirée dans le sèche-linge et occasionner des dégâts matériels.

Vérifiez si l'eau s'écoule rapidement hors du lavabo. L'évacuation ne doit pas être obturée ni obstruée.

Attention !

Dégât matériel dû à une fuite ou par l'eau qui s'écoule.

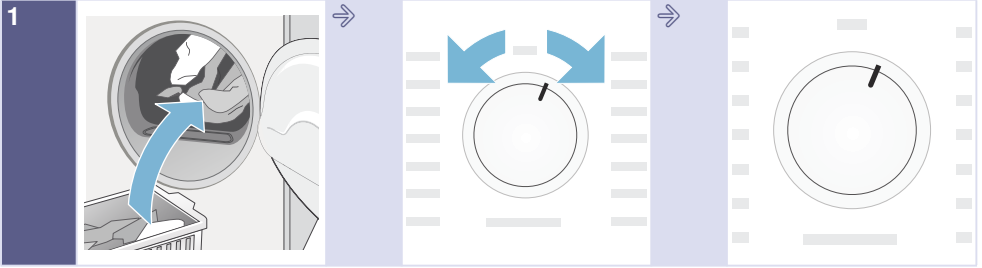
Sécurisez le tuyau d'évacuation pour l'empêcher de sortir. Ne pliez pas le tuyau d'évacuation. Respectez la différence de hauteur entre la surface d'installation et l'écoulement de 100 cm max. et de 80 cm min en cas d'écoulement dans un siphon.

L'eau de condensation est maintenant évacuée par l'intermédiaire du tuyau d'évacuation, soit directement à l'égout, soit dans un lavabo.

Remarque :

Si vous souhaitez dériver de nouveau l'eau de condensation dans le réservoir d'eau de condensation, exécutez ces étapes dans l'ordre inverse.

Les principaux points en bref

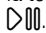


Chargez le linge et fermez le hublot.

Allumez le sèche-linge.

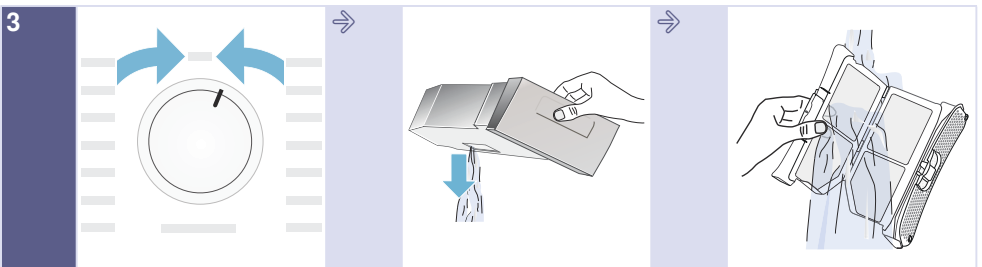
Choisissez un programme et, si nécessaire, ajustez les réglages par défaut du programme.



Sélectionnez la touche de démarrage .

Séchez.

Retirez le linge.



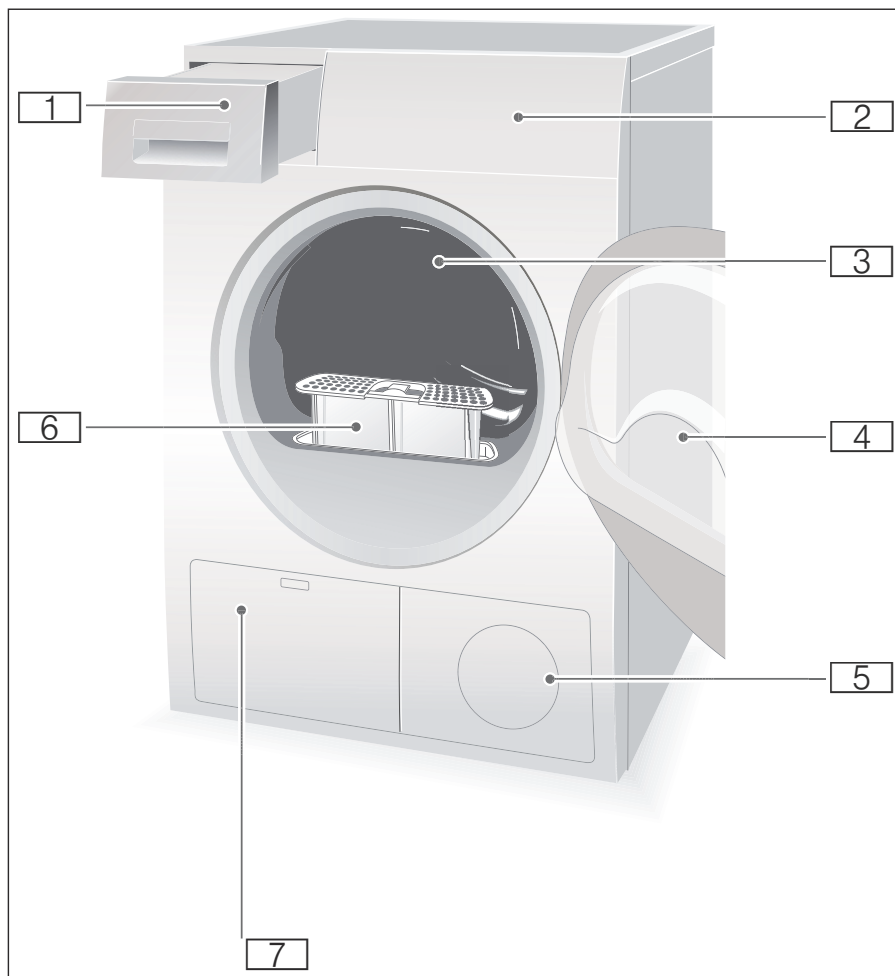
Éteignez le sèche-linge.

Videz le réservoir à condensat.

Nettoyez le filtre à peluches.

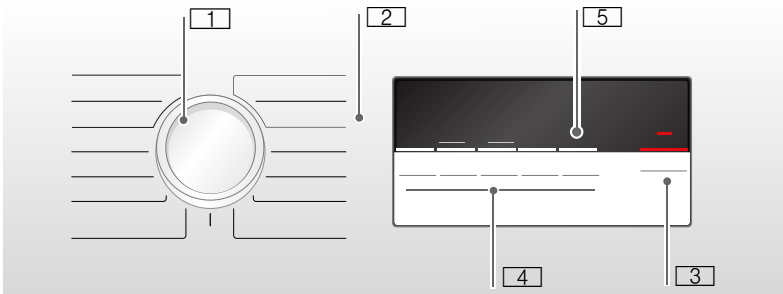
Familiarisation avec votre appareil

Sèche-linge



- 1** Réservoir à condensat
- 2** Bandeau de commande et d'affichage
- 3** Éclairage intérieur du tambour (selon le modèle)
- 4** Hublot du sèche-linge
- 5** Entrée d'air
- 6** Filtre à peluches
- 7** Échangeur thermique

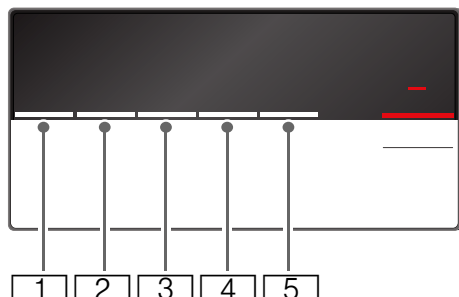
Bandeau de commande



- 1 Utilisez le **sélecteur de programmes** pour allumer et éteindre le sèche-linge et pour sélectionner le programme.
- 2 **Programme** → *Page 25.*
- 3 **Touche de démarrage** pour démarrer ou interrompre le programme → *Page 27.*
- 4 **Touches** → *Page 27.*
- 5 **Bandeau d'affichage** avec **touches** → *Page 22.*

Bandeau d'affichage

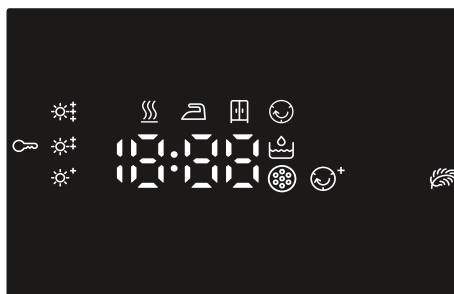
Touches du bandeau d'affichage

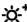



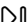
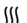







- 1 Sélectionnez le **degré de séchage**.
- 2 Sélectionnez le **temps de séchage**.
- 3 Sélectionnez l'heure **Fin dans**.
- 4 Sélectionnez **Anti-froissement**.
- 5 Sélectionnez **Séchage à basse température**.

Pour une description détaillée de toutes les touches, voir → Page 27.

Bandeau d'affichage



-  Réglage précis du niveau de séchage.
-  Anti-froissement sélectionné.
-  Sécurité enfants sélectionnée.
-  Séchage à basse température sélectionné.
-  Démarrage ou pause sélectionné.
- 3 h** Durée de programme en heures lorsque la durée "Prêt dans" est sélectionnée.
- 1:27** Durée de programme en heures lorsque la durée "Prêt dans" est sélectionnée.
-     **End-P-** Durée de programme en heures lorsque la durée "Prêt dans" est sélectionnée.
-  Videz le réservoir à condensat ; → Page 30.
-  Nettoyez les filtres à peluches ; → Page 30.



Linge

Préparation de la lessive

Mise en garde

Risque d'explosion ou d'incendie !

Retirez le cas échéant les briquets et les allumettes des poches des vêtements.

Attention !

Le tambour du sèche-linge et le linge risquent d'être endommagés.

Retirez tous les objets des poches et respectez les informations suivantes :

- Attachez ensemble les ceintures de tissu, cordons de tablier, etc. ou utilisez un sac à linge.
- Fermez les fermetures éclair, les crochets, les œillets et les boutons. Boutonnez les grands articles de linge, telles que les couvertures.
- Retirez tous les objets métalliques, tels que les trombones, des poches.
- Pour obtenir un résultat de séchage uniforme, triez le linge par type de textile et par programme de séchage.
- Séchez toujours les très petits articles de linge, par ex. les chaussettes de bébé, avec de grands articles de linge tels que les serviettes de toilette.
- Les tissus à maille ou tricotés comme les T-shirts et les jerseys rétrécissent souvent lorsqu'ils passent dans le sèche-linge pour la première fois. Utilisez un programme doux.
- Ne séchez pas trop le linge délicat. Cela augmente le froissage du linge.
- Utilisez des programmes minutés pour les vêtements uniques.

- Certains détergents et produits d'entretien, par ex. l'amidon ou les adoucissants, contiennent des particules qui peuvent se déposer sur le capteur d'humidité. Cela peut nuire au fonctionnement du capteur et par conséquent, au résultat de séchage.

Remarques

- Lorsque vous lavez du linge qui passera ensuite au sèche-linge, utilisez la bonne quantité de détergent et de produit d'entretien, telle que spécifiée par le fabricant.
- Nettoyez régulièrement le capteur d'humidité → Page 34.

Trier le linge selon :

- Adapté au sèche-linge
- Séchage à température normale
- Séchage à basse température
- Ne pas sécher en machine

Remarque : Ne chargez pas le linge provenant du lave-linge directement dans le sèche-linge. Triez le linge essoré avant de le placer dans le tambour du sèche-linge.

Si vous séchez des textiles fins, épais et multicouches ensemble, ils sécheront à différents degrés. Pour obtenir un résultat de séchage uniforme, vous devez par conséquent sécher uniquement ensemble du linge du même type de textile et de structure. Si vous avez l'impression que le linge est toujours trop humide, vous pouvez sélectionner un programme minuté pour un séchage ultérieur → *Page 25*.

Attention !

Possibilité d'endommagement matériel du sèche-linge ou du linge.

Ne passez pas les textiles suivants au sèche-linge :

- Linge souillé par de l'huile.
- Linge non lavé.
- Tissus non respirant (par ex. revêtements en caoutchouc).
- Tissu fragiles tels que la soie, les rideaux synthétiques.


Programmes et touches
Programmes

Programmes et textiles	Charge maximale et réglages du programme/infos
Nom du programme À quels textiles ce programme est-il adapté ?	La charge maximale est basée sur le poids du linge sec Réglages de programme possibles
Coton Extra sec Textiles résistants à l'usure et à la chaleur composés de plusieurs couches de coton ou de lin qui ne sèchent pas facilement.	7 kg
Coton Prêt à ranger Textiles normaux, résistants à l'usure et à la chaleur composés d'une seule couche de coton ou de lin.	7 kg
Coton Prêt à repasser Textiles normaux, résistants à l'usure et à la chaleur composés d'une seule couche de coton ou de lin qui doivent être humides après le séchage et conviennent pour le repassage ou pour être suspendus.	7 kg
Synthétiques Extra sec Textiles synthétiques ou mixtes composés de plusieurs couches et qui ne sèchent pas facilement.	3,5 kg
Synthétiques Prêt à ranger Textiles normaux, synthétiques ou mixtes composés d'une seule couche.	3,5 kg
Synthétiques Prêt à repasser Textiles normaux, synthétiques ou mixtes composés d'une seule couche qui doivent être humides après le séchage et conviennent pour le repassage ou pour être suspendus.	3,5 kg
Textiles Sport Vêtements étanches et conçus pour l'extérieur avec un revêtement imperméabilisant et textiles résistants à l'eau.	1,5 kg
Allergie + Serviettes résistantes à l'usure, en coton.	6 kg
Mix Mélange composé de textiles en coton et en fibres synthétiques.	3 kg

<p>Minuterie air chaud</p> <p>Tous types de textiles ; programme minuté.</p> <p>Adapté pour le linge pré-séché ou légèrement humide et pour sécher du linge composé de plusieurs couches et épais.</p> <p>Remarques</p> <ul style="list-style-type: none"> ■ Séchez uniquement la laine, les chaussures de sport et les jouets en peluche avec le panier à laine → <i>Page 16</i>. ■ Avec le programme minuté, l'humidité résiduelle du linge n'est pas automatiquement détectée. Si le linge est encore trop humide après le programme de séchage, répétez le programme et, si nécessaire, prolongez la durée du programme. 	<p>3 kg</p> <p>Vous pouvez ajuster la durée du programme à l'aide de la touche pour la durée du séchage.</p>
<p>Minuterie air froid</p> <p>Tous types de textiles. Pour rafraîchir ou aérer les articles de linge qui n'ont pas été portés longtemps.</p>	<p>3 kg</p> <p>Vous pouvez ajuster la durée du programme à l'aide de la touche pour la durée du séchage.</p>
<p>Express 15 min.</p> <p>Pour des résultats de séchage optimum, séchez au maximum 5 chemises à la fois. Après le séchage, repassez le linge ou suspendez-le pendant un petit moment : l'humidité résiduelle est alors répartie uniformément.</p>	<p>1 kg</p>
<p>Express 40 min.</p> <p>Synthétiques et cotons légers.</p>	<p>2 kg</p>
<p>Duvet</p> <p>Textiles, oreillers, jetés de lit ou édredons remplis de duvets.</p> <p>Séchez les grands articles individuellement.</p>	<p>1,5 kg</p>
<p>Finition Laine</p> <p>Textiles lavables en machine, en laine ou contenant du coton.</p> <p>Remarques</p> <ul style="list-style-type: none"> ■ Les lainages ressortent moins humides, mais pas complètement secs. ■ À la fin du programme, ils doivent être retirés et étendus. 	<p>3 kg</p>

Touches

Touches	Explications et notes
Remarque :	Les touches et leurs fonctions ne peuvent pas tous être sélectionnés dans tous les programmes.
Séchage +	<p>Si le linge est trop humide après le séchage, vous pouvez régler précisément les niveaux de séchage par ex. Prêt à ranger. Le niveau de séchage peut être augmenté avec le niveau de séchage en trois phases, de ☼* à ☼‡.</p> <p>Si vous avez ajusté le niveau de séchage, le réglage pour tous les programmes avec un niveau de séchage sélectionnable est mémorisé même une fois que le sèche-linge est éteint.</p> <p>Remarque : Plus le degré de séchage est élevé, plus le programme dure longtemps.</p>
Durée +	Réglez la durée du programme pour les programmes minutés. Entre 20 minutes et 3 heures, par pas de 10 minutes.
Fin diff.	Le programme se termine dans 1 à 24 h. Réglez l'heure "Fin dans" par pas d'une heure pour retarder le démarrage du programme. Le nombre d'heures requises après la fin du programme est affiché dans le bandeau d'affichage.
☞ 3 sec. (Sécurité enfants)	Maintenez enfoncée la touche "Fin dans" et la touche de la durée de séchage simultanément pendant 3 secondes afin d'activer ou de désactiver la sécurité enfants.
Antifroissage	Le tambour bouge le linge à intervalles réguliers pendant 60 minutes après le séchage, quel que soit le programme, pour éviter qu'il ne se froisse. La fonction automatique d'anti-froissage peut être étendue jusqu'à 180 min.
Délicat	Température réduite pour textiles délicats, par ex. polyacrylique ou élasthane. La sélection de la touche étend la durée de séchage.
Départ/Pause	Démarré ou met en pause le programme.

Utilisation de l'appareil

Chargement du linge et allumage du sèche-linge

Remarque : Le sèche-linge doit être correctement positionné et branché, → Page 15.

1. Mettez le linge dans le tambour.
2. Pour allumer le sèche-linge, tournez le sélecteur de programme sur un programme.
3. Fermez le hublot du sèche-linge.

Attention !

Risque d'endommagement matériel du sèche-linge ou du linge.

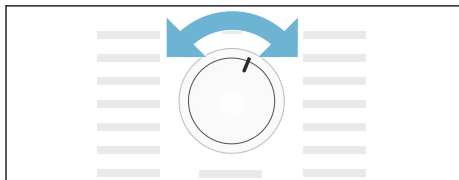
Veillez à ne pas coincer le linge en fermant le hublot.

Réglage d'un programme

Remarque : Si vous avez activé la sécurité enfants, vous devez la désactiver avant de pouvoir régler un programme, voir → Page 27.

1. Choisissez le programme requis, vous trouverez des informations sur les programmes à partir de → Page 25.

2. Utilisez le sélecteur de programme pour régler le programme requis. Les réglages du programme par défaut pour le programme sélectionné apparaissent sur le bandeau d'affichage.



Remarque : Les réglages du programme par défaut sont des réglages standard qui sont déjà définis lors de la sélection d'un programme. Après avoir sélectionné un programme, vous pouvez voir les réglages du programme par défaut dans le bandeau d'affichage.

3. Si nécessaire, ajustez les réglages du programme par défaut. Vous trouverez des informations pour ce faire à partir de → Page 25.

Démarrage du programme

Appuyez sur la touche de démarrage.

Remarque : Si vous souhaitez verrouiller le programme afin qu'il ne puisse pas être modifié par erreur, vous pouvez sélectionner la sécurité enfants, voir → Page 27.

Séquence du programme

L'état du programme est indiqué dans le champ d'affichage.

par Durée du programme prévue en heures et en minutes.

ex. 1:27

Remarque : Lorsqu'un programme est choisi, la durée de séchage prévue pour la charge recommandée est affichée. Pendant le séchage, les capteurs d'humidité détectent l'humidité résiduelle dans la charge et adaptent la durée du programme (à l'exception de celle des programmes minutés). Cela se voit via la durée restante qui change subitement.

☹	Humide
☺	Prêt à repasser
☺	Prêt à ranger
☺	Anti-froissage
-P-	Pause
End	Fin

Changement du programme ou ajout de linge

Vous pouvez retirer ou ajouter du linge et changer ou modifier le programme à tout moment pendant le séchage.

1. Pour mettre le programme en pause, ouvrez le hublot du sèche-linge ou appuyez sur la touche de démarrage.
2. Ajoutez ou retirez du linge.
3. Choisissez un autre programme ou une fonction supplémentaire, si nécessaire.
4. Fermez le hublot du sèche-linge.
5. Appuyez sur la touche de démarrage.

Remarque : La durée du programme dans le bandeau d'affichage est mise à jour selon la charge et l'humidité résiduelle du linge. Les valeurs affichées peuvent changer après un changement de programme ou si la charge est adaptée.

Interruption du programme

Le programme peut être interrompu à tout moment ; pour le mettre en pause, ouvrez le hublot du sèche-linge ou appuyez sur la touche de démarrage.

Attention !

Risque d'incendie. Le linge peut prendre feu.

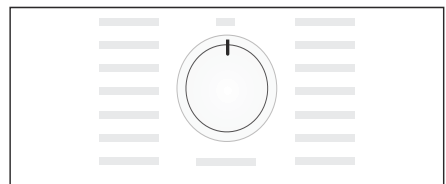
Si vous annulez le programme, vous devez retirer les articles de linge et les étendre de manière à ce que la chaleur se dissipe.

Fin du programme

End apparaît sur le bandeau d'affichage.

Retrait du linge et extinction du sèche-linge

1. Retirez le linge.
2. Tournez le sélecteur de programme sur la position "arrêt".

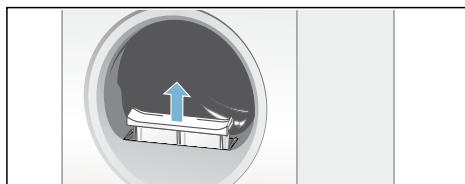


Nettoyez le filtre à peluches

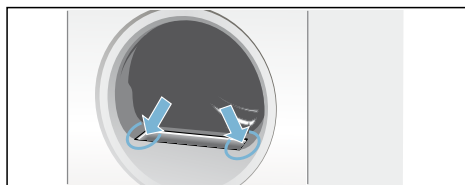
Remarque : Pendant le séchage, les peluches et les cheveux provenant du linge sont retenus par le filtre à peluches. Si le filtre à peluches est bloqué ou sale, cela réduit le débit d'air, ce qui empêche le sèche-linge d'atteindre ses performances maximales. Un filtre à peluches nettoyé permet également de réduire la consommation énergétique et la durée de séchage.

Nettoyez le filtre à peluches **après chaque** cycle de séchage :

1. Ouvrez la porte du sèche-linge et retirez toutes les peluches de la porte.
2. Retirez le filtre à peluches.

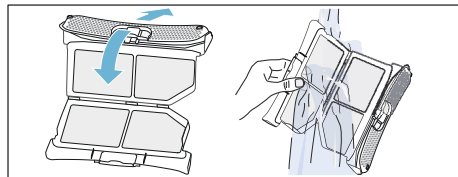


3. Retirez les peluches de la cavité du filtre à peluches.

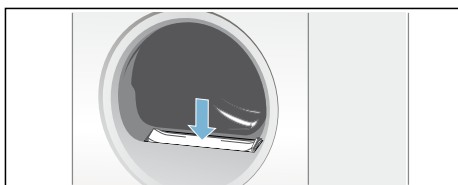


Remarque : Assurez-vous qu'aucune peluche ne tombe dans le conduit ouvert.

4. Ouvrez le filtre à peluches et retirez toutes les peluches.
5. Retirez les peluches en les passant sous l'eau courante chaude ou nettoyez le filtre à peluches au lave-vaisselle.



6. Séchez le filtre à peluches, fermez-le et réinsérez-le filtre à peluches.



Attention !

Le sèche-linge peut être endommagé.

Ne faites pas fonctionner le sèche-linge sans filtre à peluches ni avec un filtre à peluches défectueux.

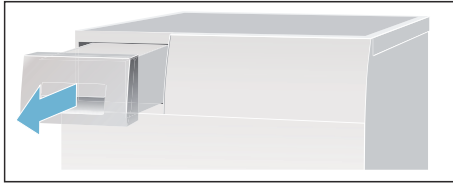
Vidage du réservoir à condensat

Au départ de l'usine, l'eau de condensation de l'appareil est évacuée dans le réservoir d'eau de condensation.

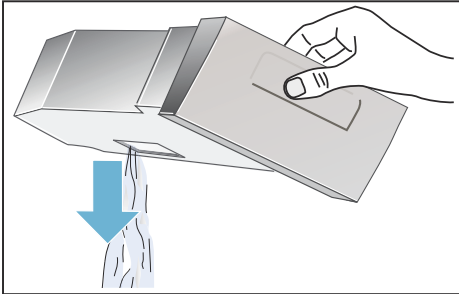
Vous pouvez évacuer l'eau de condensation via un tuyau d'évacuation* vers l'égout. Si vous évacuez l'eau de condensation vers l'égout, vous ne devez pas vider le réservoir d'eau de condensation pendant le séchage ni après chaque séchage.

* fourni selon le modèle

1. Retirez le réservoir à condensat à l'horizontale.



2. Videz l'eau de condensation.

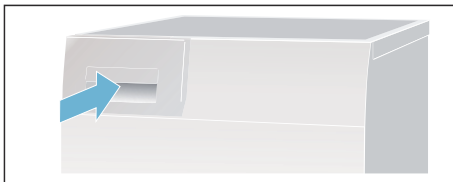


Attention !

L'eau de condensation sale peut être nocive pour votre santé et entraîner un dommage matériel.

L'eau de condensation n'est pas potable et peut être souillée par des peluches. Ne buvez et ne réutilisez pas l'eau de condensation.

3. Introduisez le réservoir à condensat jusqu'à ce qu'il soit bien en place dans le sèche-linge.



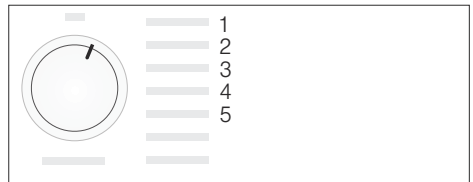
Réglage du signal

Vous pouvez modifier les réglages suivants :

- La vitesse d'essorage utilisée pour essorer votre linge avant qu'il ne soit séché,
- Le volume du signal sonore à la fin du programme,
- Le volume des signaux des touches sonores,
- la valeur du fusible de votre sèche-linge (10 A ou 16 A).

Remarque : Les valeurs pour le label énergétique sont déterminées avec un fusible de 16 A. Lors du changement du fusible à 10 A, la durée de séchage et la consommation énergétique augmentent. Vous pouvez obtenir davantage de détails dans le tableau des valeurs de consommation.
→ Page 38

Vous devrez activer le mode de réglage afin de modifier ces réglages.



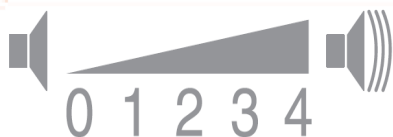
Activation du mode réglage

1. Allumez le sèche-linge.
2. Sélectionnez le programme Coton en position 1 et patientez 5 secondes.

fr Réglage du signal

Le mode réglages est désormais activé. Les symboles disparaissent du bandeau d'affichage et la durée du programme est affichée.

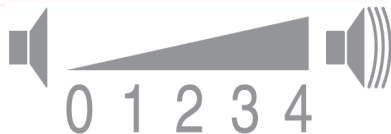
1. Maintenez la touche de démarrage enfoncée et, en même temps, tournez le sélecteur de programme dans le sens horaire sur la position 2.
2. La **vitesse d'essorage** est affichée.
3. Appuyez sur la touche "Fin dans" ou la touche de la durée de séchage pour modifier la vitesse d'essorage.
4. Tournez le sélecteur de programme dans le sens horaire sur la position 3.
5. Le volume du **signal sonore à la fin du programme** est affiché.



1 = faible, 2 = moyen,
3 = fort, 4 = très fort

6. Appuyez sur la touche "Fin dans" ou la touche de la durée de séchage pour modifier le volume.
7. Tournez le sélecteur de programme dans le sens horaire sur la position 4.

8. Le volume du **signal de la touche sonore** est affiché.



0 = arrêt, 1 = faible, 2 = moyen,
3 = fort, 4 = très fort

9. Appuyez sur la touche "Fin dans" ou la touche de la durée de séchage pour modifier le volume.
10. Tournez le sélecteur de programme dans le sens horaire sur la position 5.
11. Le **courant** est affiché.
LO = 10 A
HI = 16 A
12. Appuyez sur la touche "Fin dans" ou la touche de la durée de séchage pour modifier le courant.

Quitter le mode réglage

Tournez le sélecteur de programme sur la position "arrêt" une fois que vous avez réglé la vitesse d'essorage requise, le volume ou l'intensité nominale du fusible. Les réglages sont désormais enregistrés.

Nettoyage

Nettoyage du sèche-linge et du bandeau de commande

Mise en garde Danger de mort !

Il existe un risque de choc électrique car le sèche-linge fonctionne à l'électricité.

Débranchez le sèche-linge du secteur avant de le nettoyer.

Nettoyez le sèche-linge uniquement en utilisant de l'eau et un chiffon doux et humide.

Retirez immédiatement tous les dépôts de détergent, les résidus de pulvérisations ou autres résidus.

N'utilisez pas d'agents de nettoyage, ni d'agents de pré-traitement du linge (par ex. détacheurs, agents de pré-lavage).

N'utilisez pas de nettoyeurs haute pression ni de nettoyeurs à vapeur pour nettoyer votre appareil.

Nettoyage de l'échangeur thermique

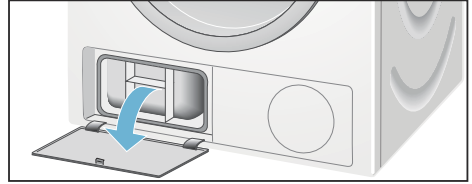
Remarques

- L'échangeur thermique doit être nettoyé une fois par mois, cependant cela dépend de la fréquence d'utilisation de votre sèche-linge.
- Si l'échangeur thermique contient des débris, cela augmente la durée requise pour le séchage et compromet les résultats de séchage.

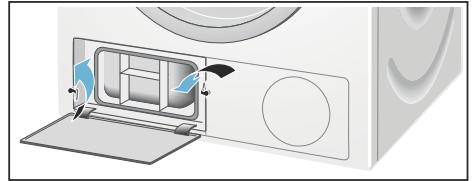
1. Laissez le sèche-linge refroidir et placez un tissu absorbant sous le volet d'entretien.

Remarque : De l'eau résiduelle peut s'écouler.

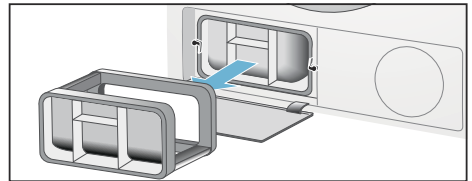
2. Ouvrez entièrement le volet d'entretien.



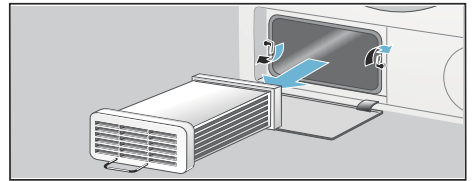
3. Tournez les deux leviers de verrouillage l'un vers l'autre.



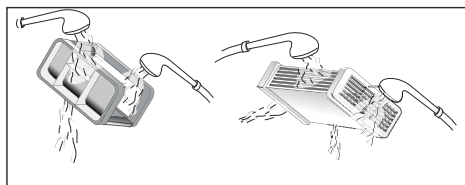
4. Retirez le couvercle supérieur de l'échangeur thermique.



5. Enlevez l'échangeur thermique.



6. Faites couler de l'eau à travers l'échangeur thermique, de tous les côtés, pour retirer entièrement toutes les peluches.

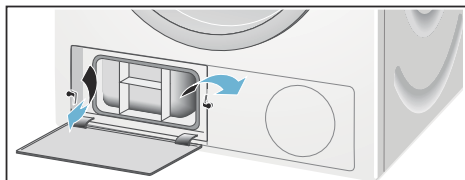


Attention !

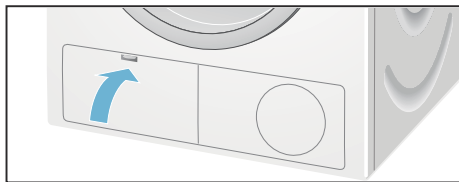
Il existe un risque d'endommagement de l'échangeur thermique.

Utilisez uniquement de l'eau pour nettoyer l'échangeur thermique, et n'utilisez pas d'objets durs ni d'objets tranchants pour retirer les peluches.

7. Enlevez toutes les peluches sur les joints du sèche-linge et de l'échangeur thermique.
8. Laissez l'eau s'écouler.
9. Insérez d'abord l'échangeur thermique, puis remettez en place le couvercle de l'échangeur thermique.
10. Tournez les deux leviers de verrouillage et fermez le volet d'entretien jusqu'à ce qu'il se verrouille en place.



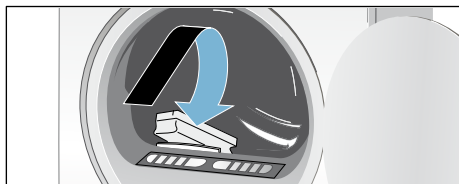
11. Fermez le volet d'entretien puis appuyez dessus jusqu'à ce qu'il s'encliquète.



Nettoyage du capteur d'humidité

Remarque : Le sèche-linge est équipé d'un capteur d'humidité en acier inoxydable. Le capteur d'humidité mesure le degré d'humidité du linge. Après de longues périodes d'utilisation, le capteur peut se recouvrir d'une fine couche de calcaire ou de résidus de détergents et de produits d'entretien. De tels résidus doivent être retirés régulièrement car cela peut nuire au fonctionnement du capteur et par conséquent, au résultat de séchage.

Ouvrez le hublot et nettoyez le capteur d'humidité à l'aide d'une grosse éponge.





Attention !

Le capteur d'humidité peut être endommagé.

Ne nettoyez pas les capteurs d'humidité avec de la laine d'acier ou des produits abrasifs.

Défauts et solutions

Défauts	Cause/solution
 sur le bandeau d'affichage et le séchage a été interrompu.	<ul style="list-style-type: none"> ■ Videz le réservoir à condensat et appuyez sur la touche de démarrage → <i>Page 27</i>. ■ Si un tuyau de condensation en option est installé, celui-ci est peut-être bloqué. Vérifiez qu'il ne contient pas de dépôts et le cas échéant, éliminez-les.
 sur le bandeau d'affichage.	Nettoyez le filtre à peluches et/ou l'échangeur thermique, puis sélectionnez la touche de démarrage → <i>Page 30</i> ; → <i>Page 33</i> .
Le sèche-linge ne démarre pas.	<ul style="list-style-type: none"> ■ Avez-vous branché la prise et vérifié le fusible ? ■ Le programme est-il sélectionné ? Sélectionnez un programme. ■ Le hublot du sèche-linge est-il ouvert ? Fermez le hublot. ■ La sécurité enfants est-elle activée ? Désactivez la sécurité enfants. ■ Le programme « Fin dans! » démarre après un délai.
Le panneau d'affichage s'éteint et la touche de démarrage clignote.	Il ne s'agit pas d'un défaut. Le mode économie d'énergie est actif → <i>Page 14</i> .
Froissement.	<ul style="list-style-type: none"> ■ Le froissement apparaît lorsque vous avez dépassé la charge maximale ou sélectionné le mauvais programme pour le type de textile. Vous trouverez toutes les informations nécessaires dans le tableau des programmes. ■ Retirez immédiatement les vêtements après le séchage ; ils peuvent se froisser s'ils restent dans le tambour.
De l'eau fuit.	Ce n'est pas un défaut ; le sèche-linge peut être incliné. Nivelez le sèche-linge.
La durée du programme est modifiée pendant le séchage.	Il ne s'agit pas d'un défaut. Les capteurs d'humidité détectent l'humidité résiduelle dans la charge et adaptent la durée du programme (à l'exception de celle des programmes minutés).
* selon le modèle	

Défauts	Cause/solution
Le linge n'est pas correctement séché ou reste trop humide.	<ul style="list-style-type: none"> ■ Après la fin du programme, le linge chaud a l'air plus humide qu'il ne l'est réellement. Étendez le linge et laissez la chaleur se dissiper. ■ Réglez précisément le niveau de séchage - cela étend la durée de séchage mais n'augmente pas la température. Votre linge sera plus sec → <i>Page 27</i>. ■ Choisissez un programme avec une durée de séchage plus longue ou augmentez le niveau de séchage. Cela n'augmente pas la température. ■ Choisissez un programme minuté pour un séchage ultérieur du linge qui est toujours humide → <i>Page 25</i>. ■ Si vous avez dépassé la charge maximale pour le programme, le linge ne peut pas être séché correctement. ■ Nettoyez le capteur d'humidité du tambour. Le capteur peut être couvert d'une fine couche de calcaire ou de résidus de détergents et de produits d'entretien qui entravent alors son fonctionnement. Votre linge n'est pas séché correctement → <i>Page 34</i>. ■ Le séchage a été interrompu à la suite d'une coupure d'alimentation, parce que le réservoir à condensat est plein ou parce que la durée de séchage maximale a été dépassée. <p>Remarque : Voir aussi les conseils pour le linge → <i>Page 23</i>.</p>
Durée de séchage trop longue ?	<ul style="list-style-type: none"> ■ Le filtre à peluches peut être encrassé et prolonger ainsi la durée du séchage. Nettoyez le filtre à peluches. ■ L'échangeur thermique peut être encrassé et prolonger ainsi la durée du séchage. Nettoyez l'échangeur thermique. ■ Si l'entrée d'air du sèche-linge est bloquée ou n'est pas accessible librement, cela peut augmenter le temps de séchage. Assurez-vous que l'entrée d'air reste dégagée. ■ Si la température ambiante est supérieure à 35 °C, cela peut étendre la durée de séchage. ■ Une circulation de l'air insuffisante dans la pièce peut augmenter la durée de séchage. Aérez la pièce.
La durée de séchage affichée se modifie pendant le processus de séchage.	Il ne s'agit pas d'un défaut. Le sèche-linge reconnaît la charge et adapte la durée du programme restante.
L'humidité augmente dans la pièce.	Il ne s'agit pas d'un défaut. Veillez à ce que l'aération de la pièce soit suffisante.
Coupure de courant.	Le programme de séchage est interrompu. Retirez le linge et étendez-le, ou redémarrez le programme.
* selon le modèle	

Remarque :

Si vous ne pouvez pas remédier vous-même à un problème en éteignant, puis en rallumant le sèche-linge, veuillez contacter notre service après-vente.



Service après-vente

Service après-vente

Si vous ne pouvez pas remédier vous-même au problème (défauts et solutions), veuillez contacter notre service après-vente. Nous trouverons toujours une solution appropriée pour vous éviter des déplacements inutiles d'un technicien.

Vous trouverez les coordonnées du service après-vente le plus proche de chez vous ici ou dans l'annuaire des services après-vente.

Veuillez indiquer au service après-vente le numéro de série (E-Nr.) et le numéro de fabrication (FD) du sèche-linge.

E-Nr. _____ FD _____

Ces informations se trouvent à l'intérieur du hublot ou à l'arrière du sèche-linge.

Faites confiance au fabricant.

Contactez-nous. Vous pouvez ainsi être sûr que la réparation est effectuée par des techniciens de service qualifiés qui utilisent des pièces de rechange d'origine.




Valeurs de consommation


Tableau des valeurs de consommation

Programme	Vitesse d'essorage utilisée pour essorer le linge	Durée**		Consommation énergétique**	
		7 kg	3,5 kg	7 kg	3,5 kg
Coton		7 kg	3,5 kg	7 kg	3,5 kg
		10/16 A	10/16 A	10/16 A	10/16 A
Prêt à ranger*	1400 t/min	119 min./ 89 min.	76 min./ 55 min.	3,99 kWh / 3,86 kWh	2,28 kWh / 2,21 kWh
	1000 t/min	141 min./ 111 min.	90 min./ 69 min.	4,23 kWh / 4,08 kWh	2,42 kWh / 2,33 kWh
	800 t/min	163 min./ 133 min.	104 min./ 83 min.	4,48 kWh / 4,30 kWh	2,55 kWh / 2,45 kWh
Prêt à repasser*	1400 t/min	97 min./ 66 min.	57 min./ 40 min.	3,18 kWh / 3,08 kWh	1,74 kWh / 1,69 kWh
	1000 t/min	119 min./ 88 min.	71 min./ 54 min.	3,42 kWh / 3,30 kWh	1,88 kWh / 1,81 kWh
	800 t/min	141 min./ 110 min.	85 min./ 68 min.	3,67 kWh / 3,52 kWh	2,01 kWh / 1,93 kWh
Synthétiques		3,5 kg		3,5 kg	
Prêt à ranger*	800 t/min	52 min./ 46 min.		1,46 kWh / 1,42 kWh	
	600 t/min	62 min./ 56 min.		1,80 kWh / 1,75 kWh	
* Réglage de programme pour contrôle selon la norme applicable EN 61121.					
** Les valeurs peuvent différer de celles spécifiées, selon le type de textile, la composition du linge à sécher, l'humidité résiduelle du linge, le degré de séchage réglé, la quantité de linge chargée, les conditions environnementales et toute autre fonction ayant été activée.					

Programme le plus efficace pour le coton

Le "programme de coton standard" (identifié par ) est adapté pour sécher des textiles en coton humides, normaux. Il est très efficace en termes de consommation d'énergie pour sécher le linge de coton humide.

Programmes standards pour le coton, en conformité avec la réglementation EU 932/2012 actuelle

Programme	Charge	Consommation énergétique	Durée du programme
		16 A	16 A
 Coton Prêt à ranger	7 kg/3,5 kg	4,08 kWh/2,33 kWh	111 min./69 min.

Réglage du programme pour contrôle et étiquetage énergétique selon directive 2010/30/EU.
Les valeurs de consommation sont déterminées avec un fusible de 16 A.



Caractéristiques techniques

Dimensions

85 x 60 x 60 cm

Hauteur x largeur x profondeur

Poids

Env. 46 kg

Charge maximale :

7 kg

Réservoir à condensat :

4,6 l

Tension connectée :

220 - 240 V

Charge connectée :

Max. 2800 - 2100 W

Fusible :

16/10 A

Éclairage intérieur du tambour*

Température ambiante :

5 - 35 °C

Consommation d'énergie lorsque l'appareil est éteint :

0,10 W

Consommation d'énergie lorsque l'appareil est prêt à être utilisé :

0,50 W

* Selon le modèle





A series of horizontal lines for writing, consisting of a top line followed by 23 evenly spaced lines below it.



Conseils et réparations

FR 01 40 10 11 00

B 070 222 141

CH 0848 840 040

Vous trouverez les coordonnées du service après-vente des différents pays dans la liste ci-jointe.

Robert Bosch Hausgeräte GmbH
Carl-Wery-Straße 34
81739 München, GERMANY



9001300521 (9704)