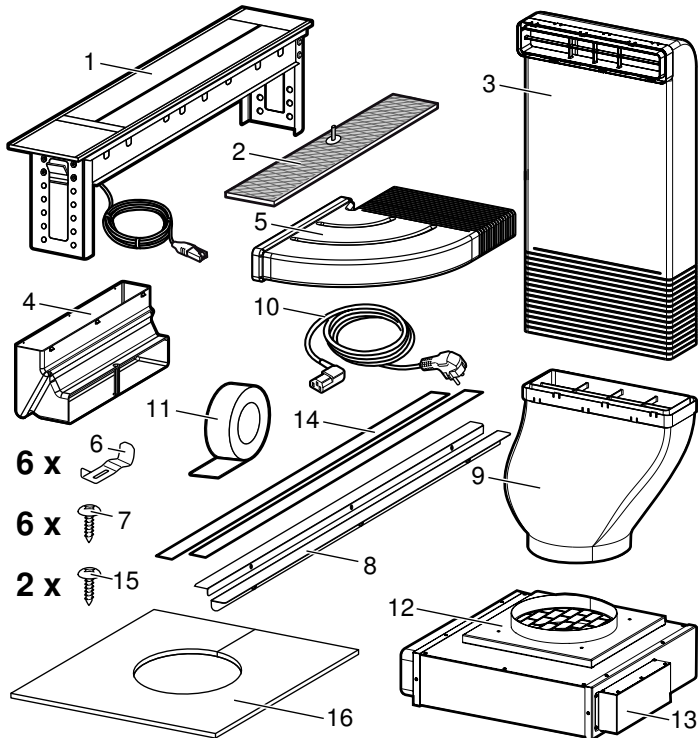
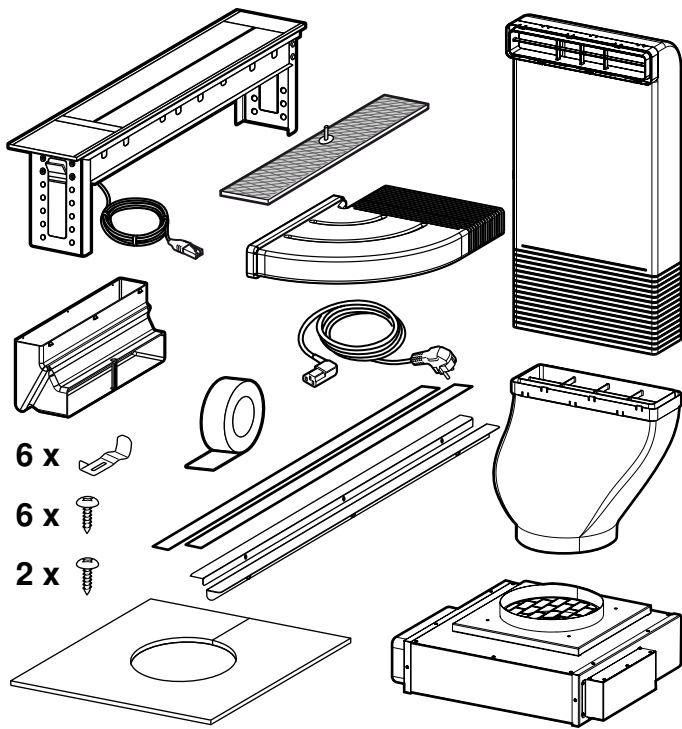
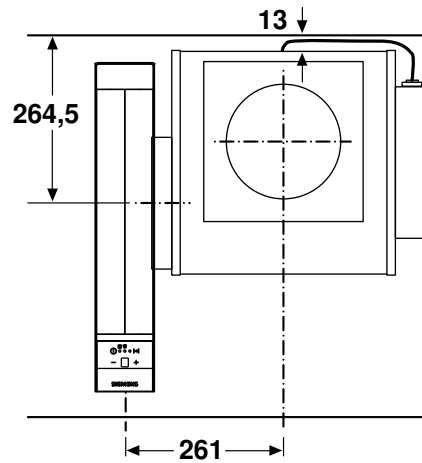
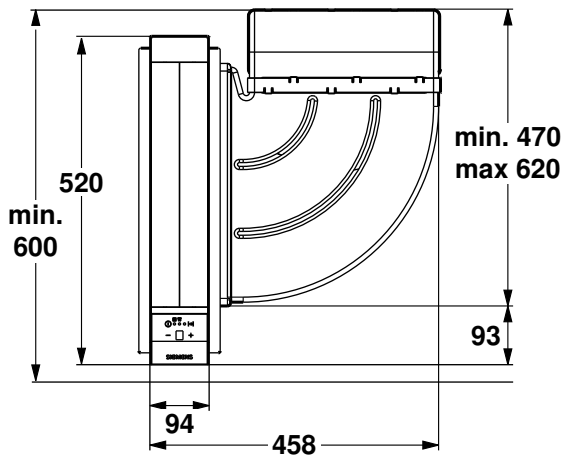
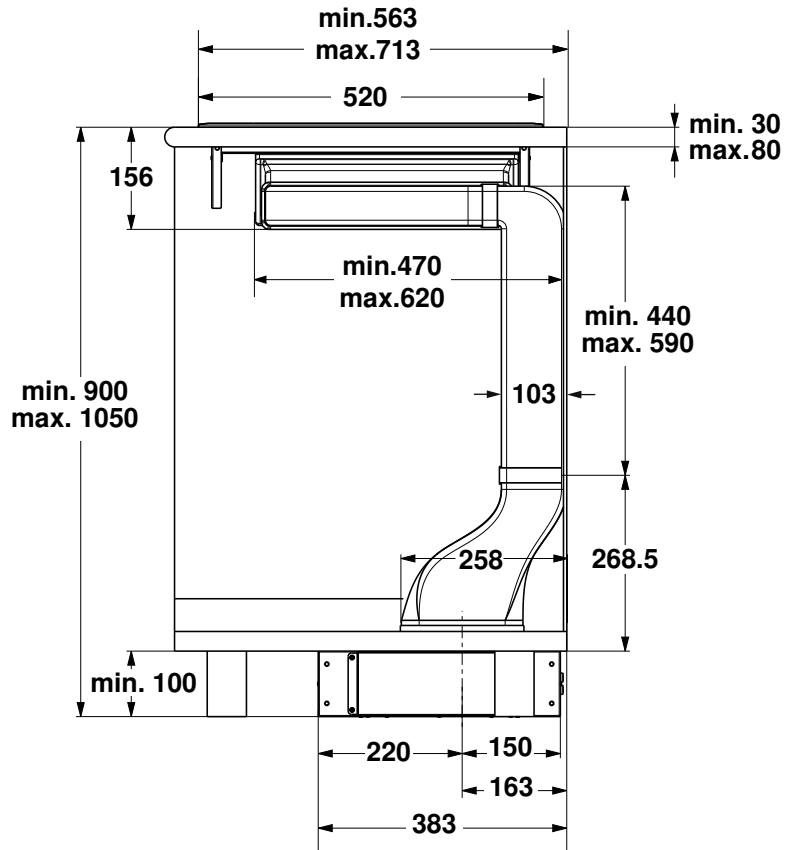
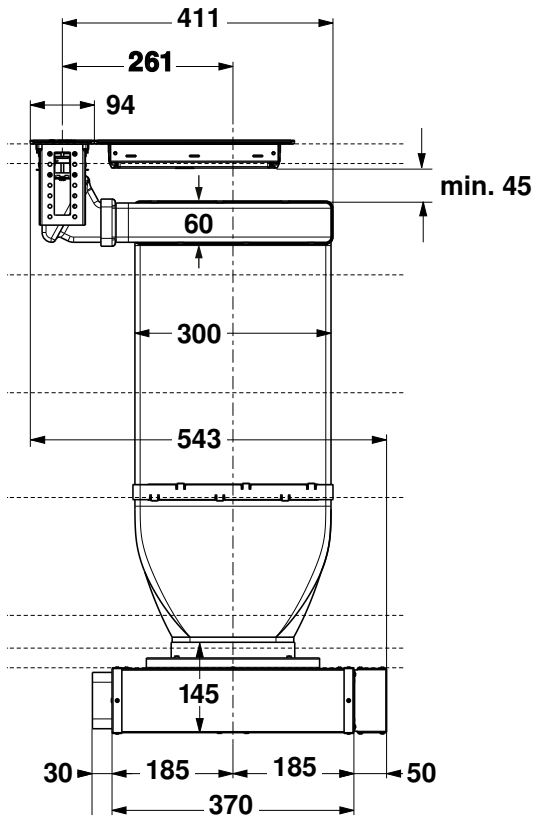




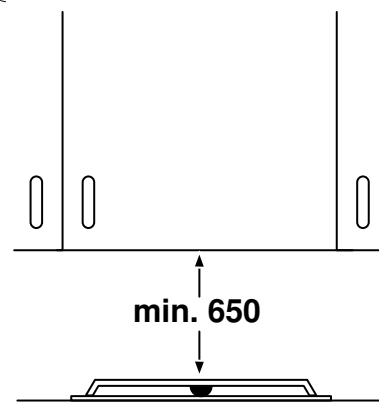
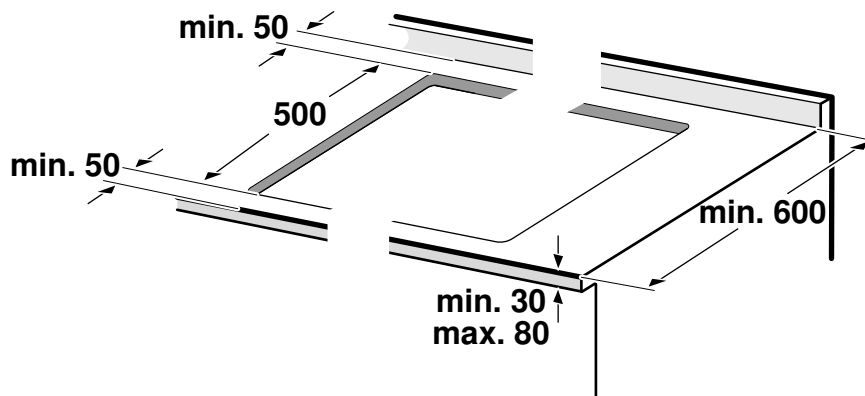
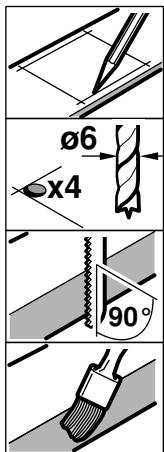
pt Instruções de montagem



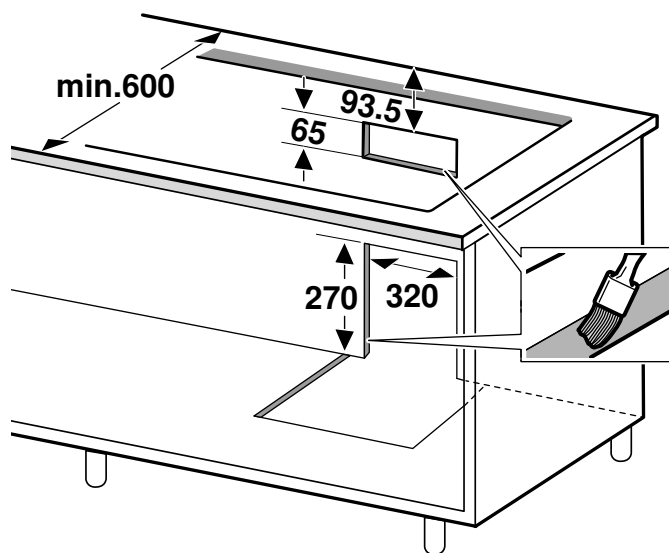
- 1 Aparelho com frisos de união de 500 mm previamente montados
- 2 Filtro metálico de gorduras
- 3 Canal plano
- 4 Ligação do canal plano
- 5 Ângulo
- 6 Grampos de fixação
- 7 Parafusos para grampos de fixação
- 8 Frisos de união 490 mm
- 9 Canal plano
- 10 Cabo de alimentação
- 11 Fita adesiva
- 12 Módulo do ventilador
- 13 Caixa de comando
- 14 Juntas de vedação para frisos de união
- 15 Parafusos para canal plano
- 16 Tampa

A

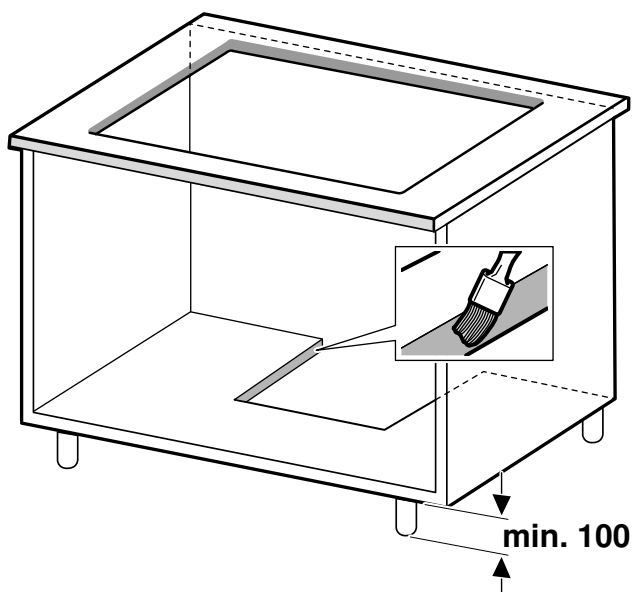
1a



1b

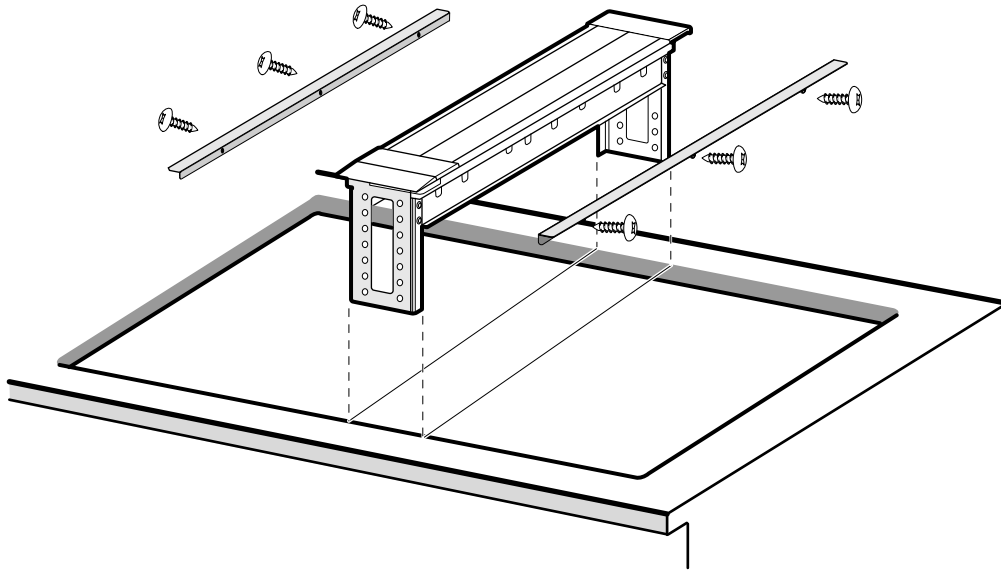


1c*

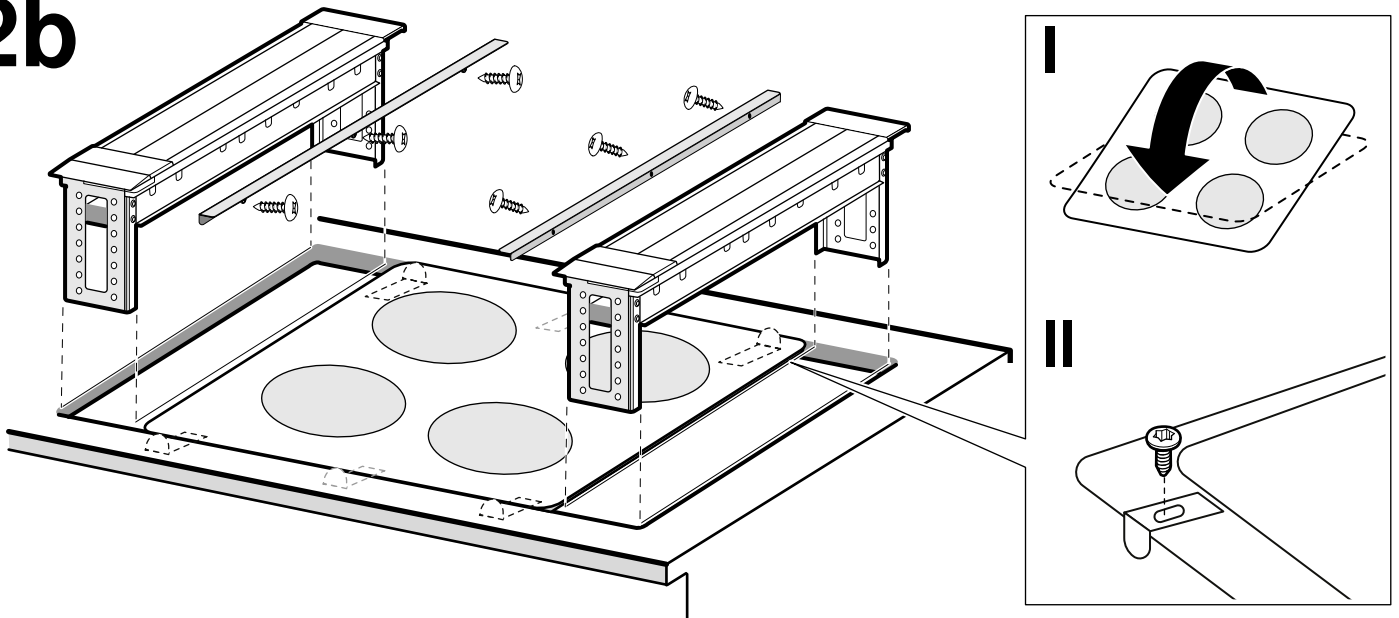


*O módulo da ventilação tem de ficar acessível para manutenção.
Exemplo de montagem: a posição do recorte depende da localização do módulo de ventilação.

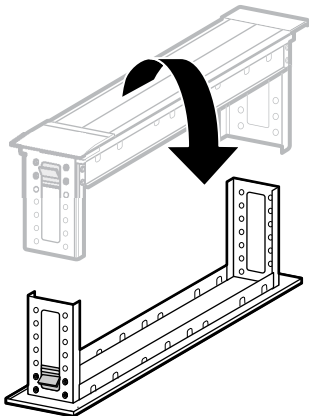
2a



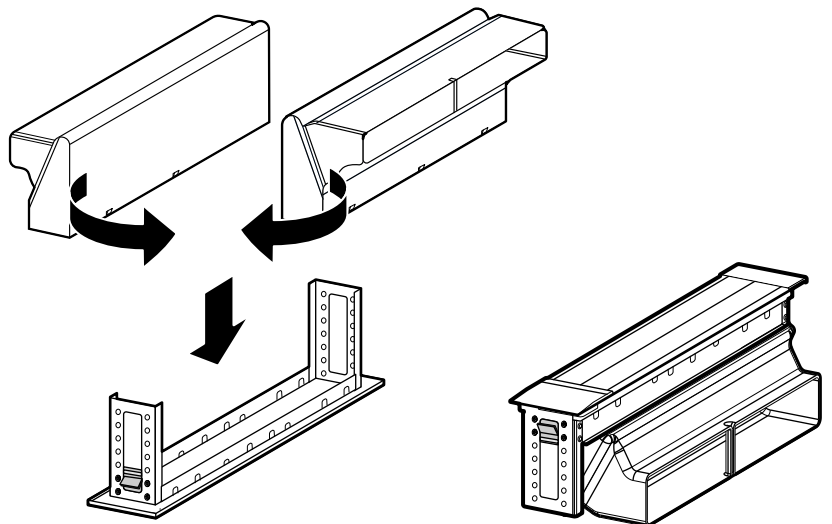
2b



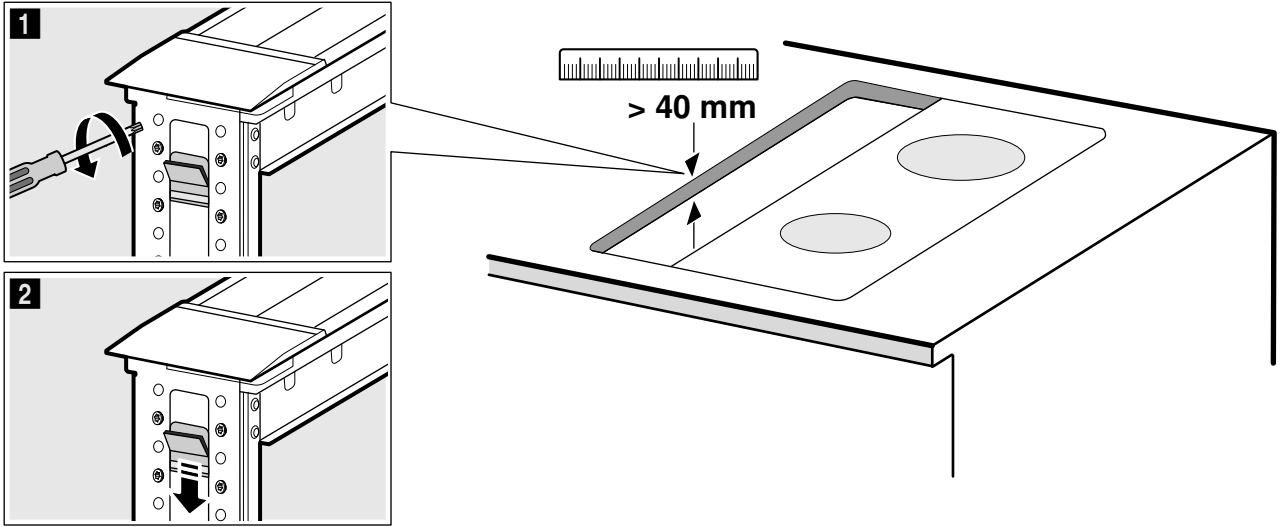
3



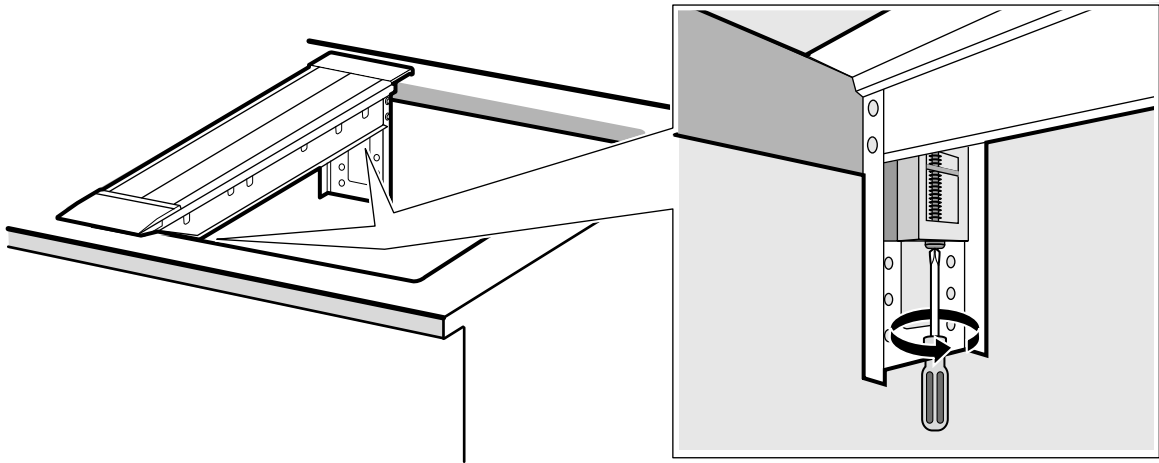
4



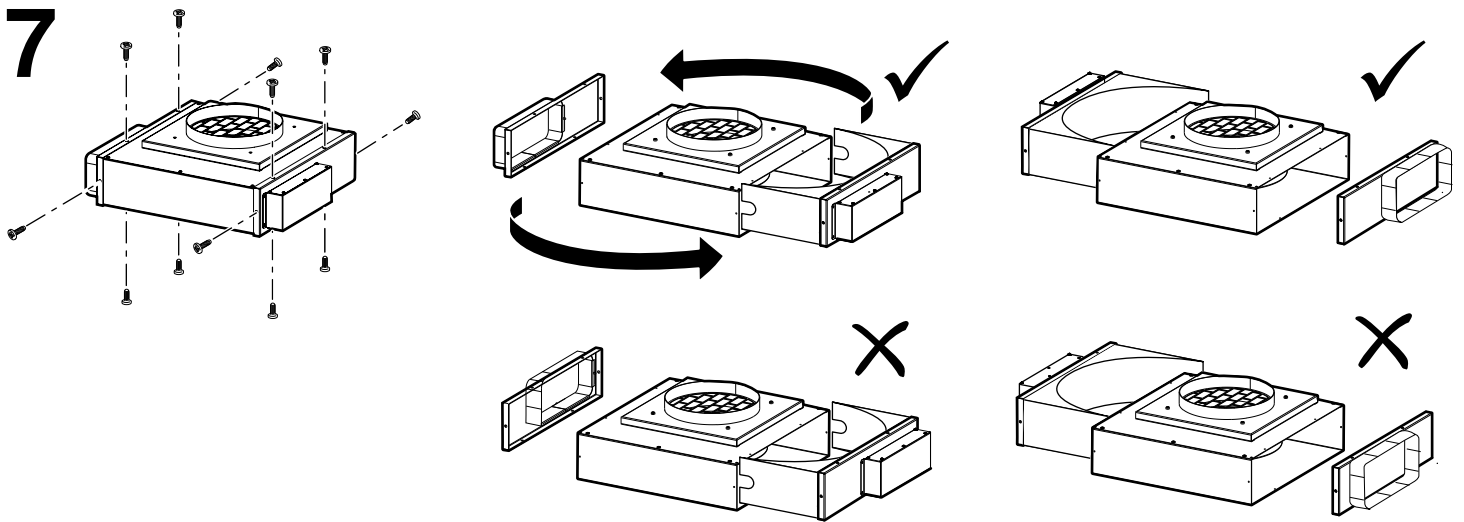
5



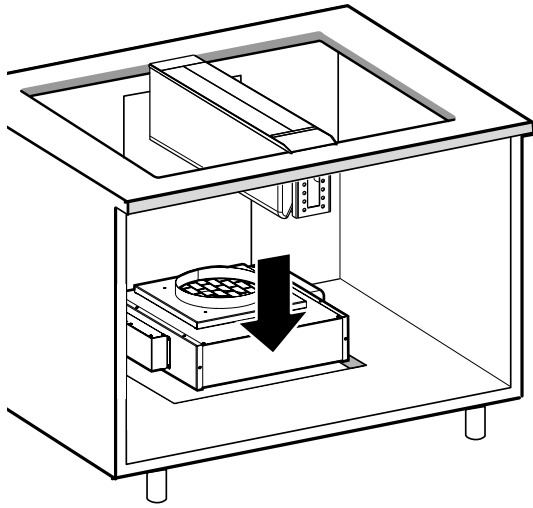
6



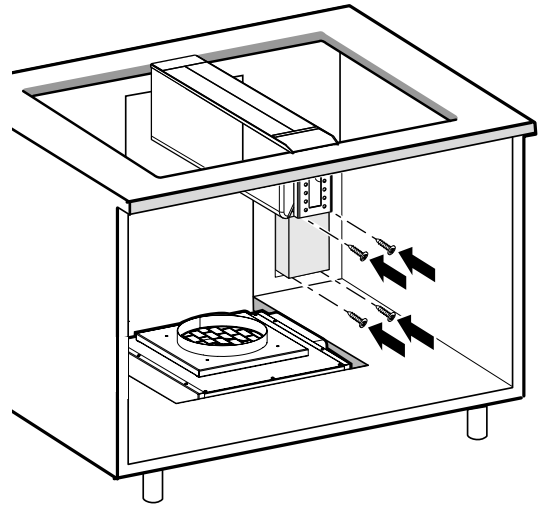
7



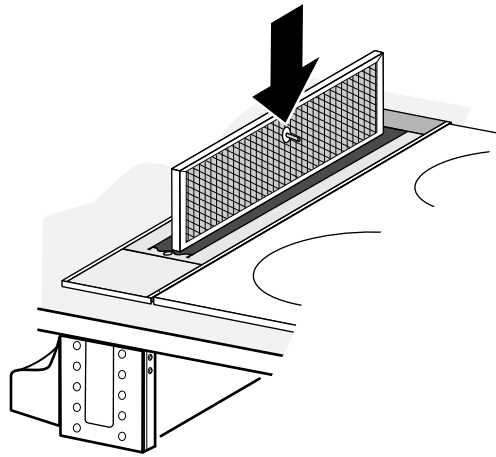
8a



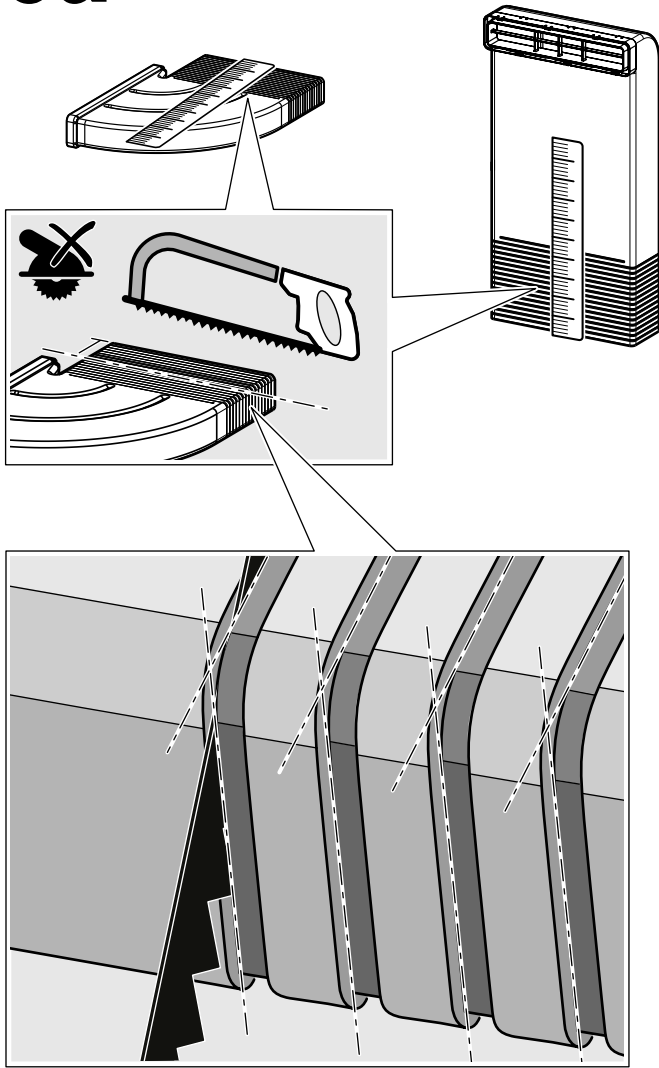
8b



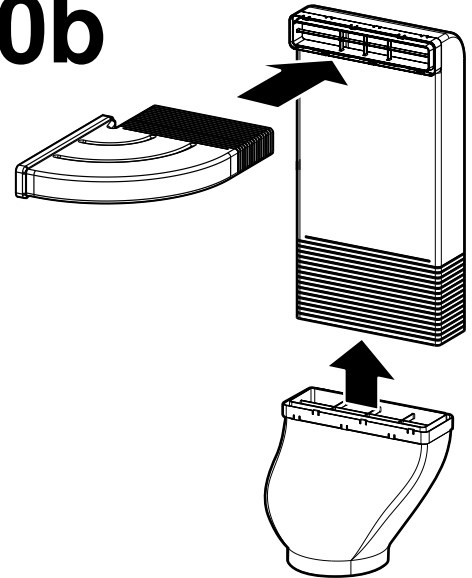
9



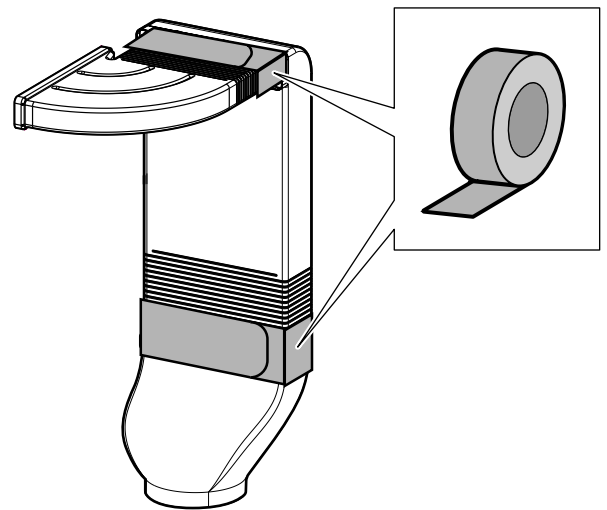
10a



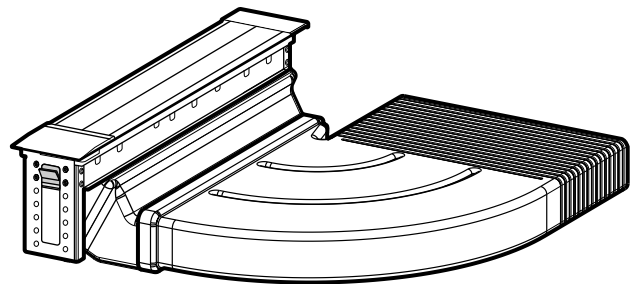
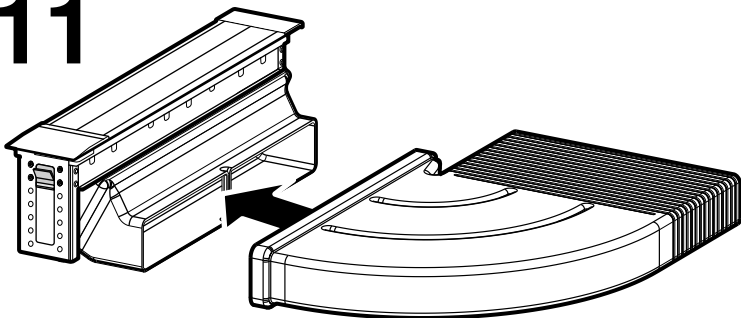
10b



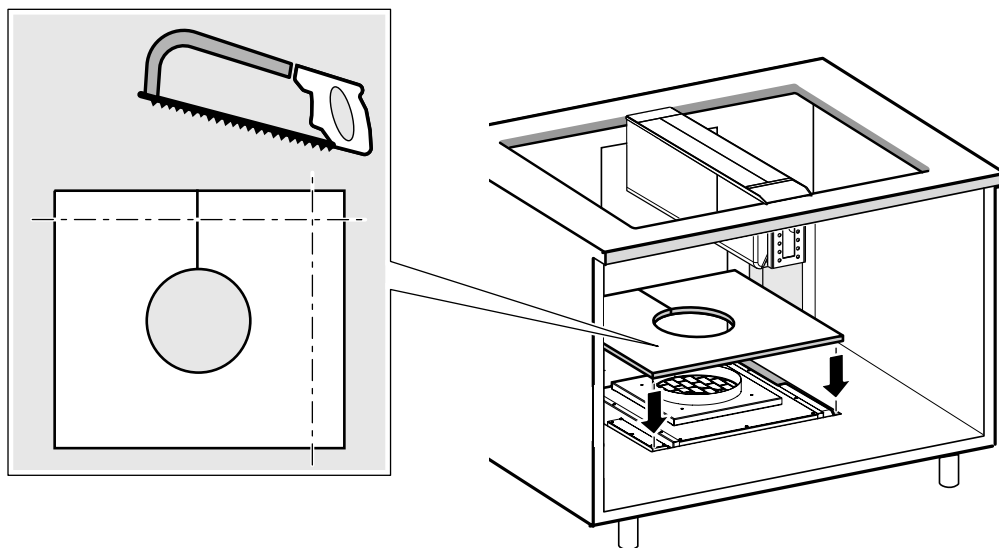
10c



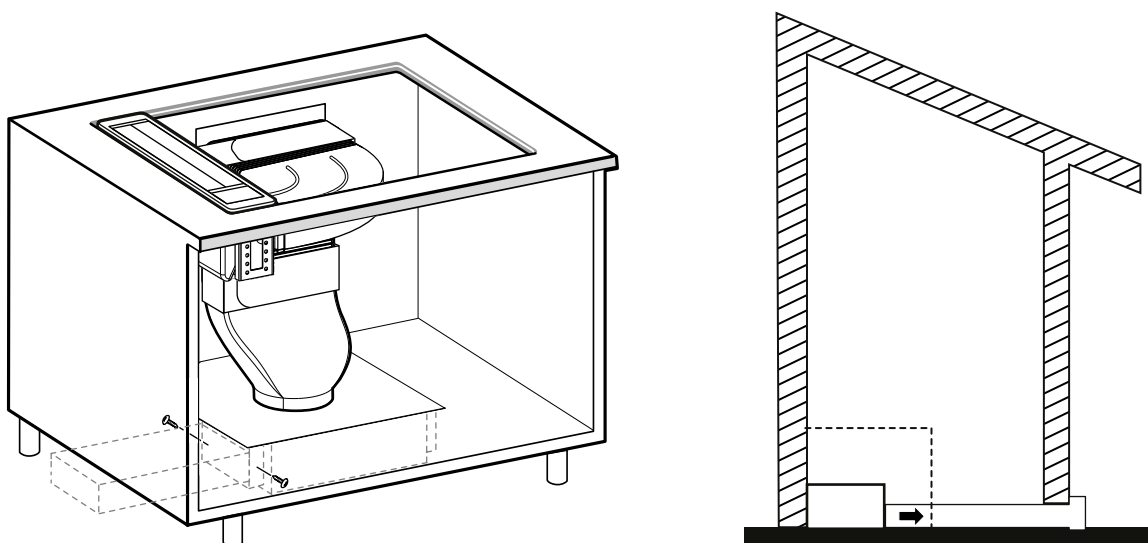
11



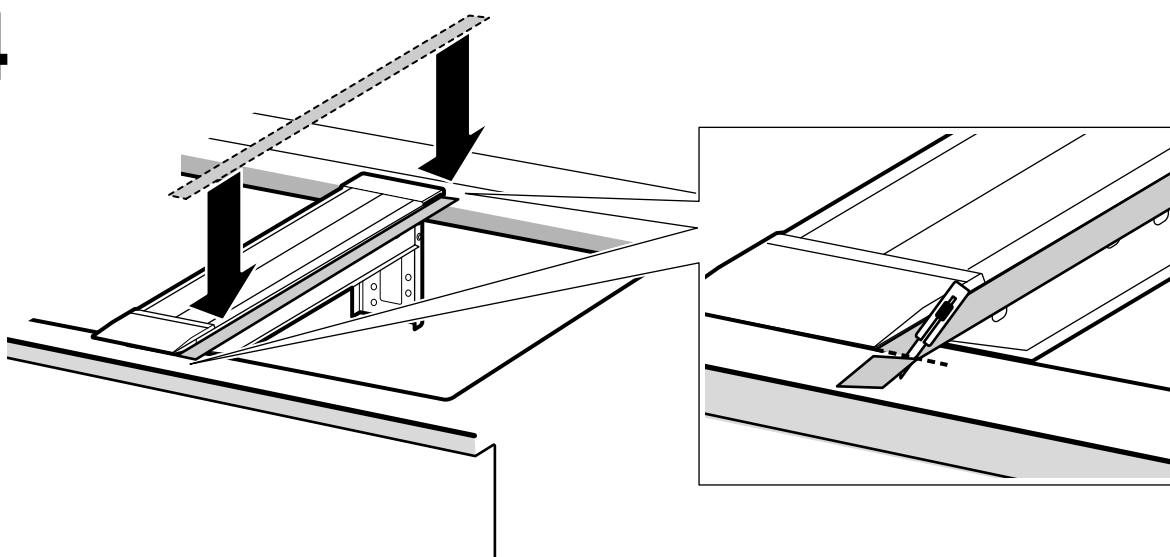
12



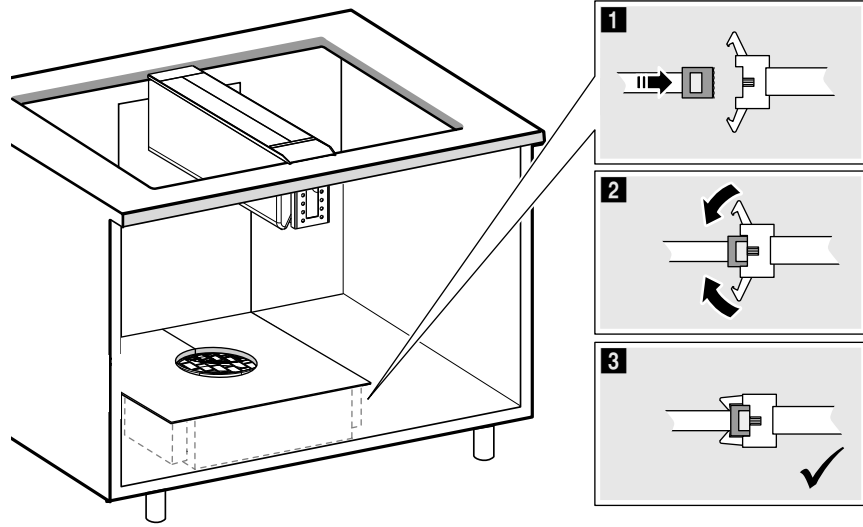
13



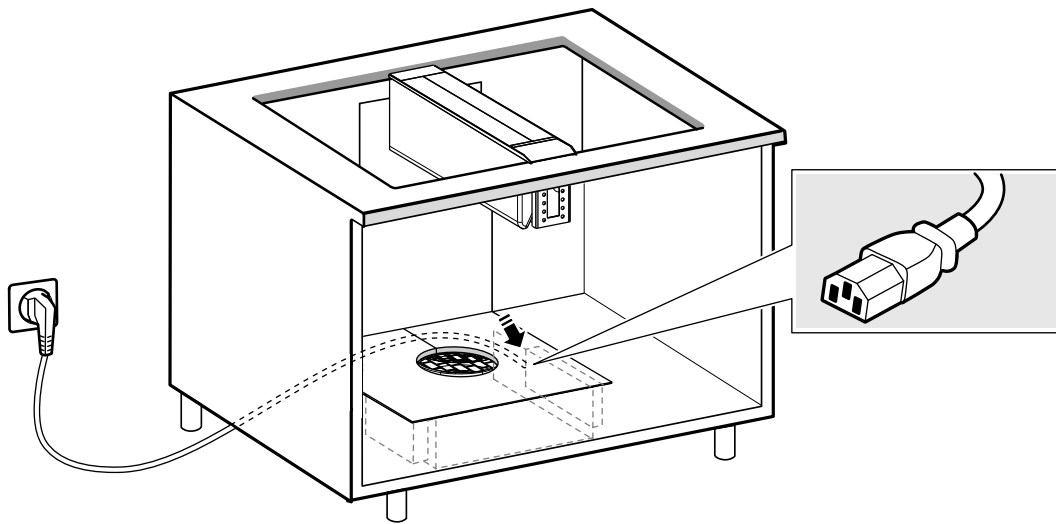
14



15



16



⚠️ Instruções de segurança importantes

Leia atentamente o presente manual. Só assim poderá utilizar o seu aparelho de forma segura e correcta. Guarde as instruções de utilização e montagem para consultas futuras ou para futuros utilizadores.

Só com uma montagem especializada e em conformidade com as instruções de montagem, pode ser garantida a segurança durante a utilização. O instalador é responsável pelo funcionamento correto no local de montagem.

Combinar o aparelho apenas com aparelhos da mesma marca.

A profundidade do aparelho tem de corresponder, no mínimo, à profundidade da placa de cozinhar.

Desligar a alimentação eléctrica antes de realizar quaisquer trabalhos.

Na sua instalação têm de ser respeitadas as normas de construção em vigor, bem como as normas das entidades locais distribuidoras de electricidade e de gás.

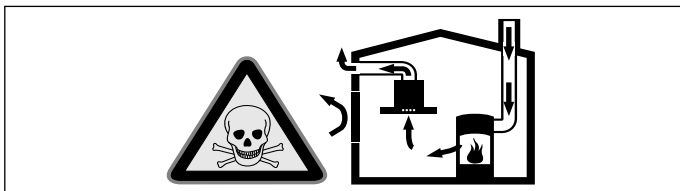
Devem ser respeitados os regulamentos locais e legais relativamente à extração do ar evacuado (p. ex., regulamentos de construção municipais).

Este aparelho corresponde aos aparelhos da classe 3 (de encastrar num móvel de cozinha). Tem de ser encastrado de acordo com o diagrama de montagem. Observar a distância mínima até às paredes laterais, parede posterior ou peças do móvel.

Perigo de vida!

Os gases de combustão aspirados podem levar a intoxicação.

Certifique-se de que há sempre reposição de ar fresco suficiente quando o aparelho é utilizado no modo de exaustão em conjunto com equipamentos de aquecimento que consomem o ar ambiente.

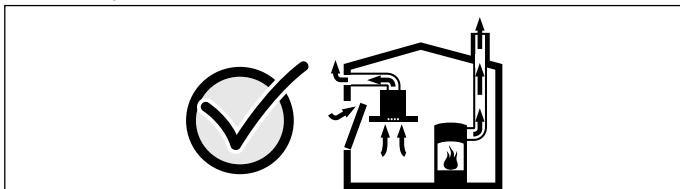


Os equipamentos de aquecimento que consomem o ar ambiente (p. ex. sistemas de aquecimento a gás, óleo, lenha ou carvão, esquentadores, cilindros) utilizam para a combustão o ar do local de montagem e transportam os gases de combustão para o exterior através de um sistema de exaustão (p. ex. uma chaminé).

Quando o exaustor está ligado, retira o ar ambiente à cozinha e aos espaços adjacentes - sem ar suficiente é criada uma pressão negativa. Os gases tóxicos da chaminé ou da conduta de extração voltam a ser aspirados para os espaços de habitação.

- Por isso, tem que existir sempre a reposição de ar fresco suficiente no local da instalação.
- Uma caixa de entrada/exaustão de ar, só por si, não garante a manutenção do valor limite.

O funcionamento sem perigos só é possível se a pressão negativa no local da instalação do fogão não ultrapassar os 4 Pa (0,04 mbar). Isto pode ser conseguido se o ar necessário para a combustão puder ser reposto através de aberturas que não fechem (p. ex. portas, janelas), em ligação com uma caixa de entrada/exaustão de ar, que permitam uma circulação de ar suficiente para a combustão.



Consulte sempre a entidade responsável para avaliar a interligação da ventilação de toda a casa e sugerir as medidas adequadas de ventilação.

Se o exaustor funcionar exclusivamente em circulação de ar, não existe qualquer limitação na sua utilização.

Perigo de vida!

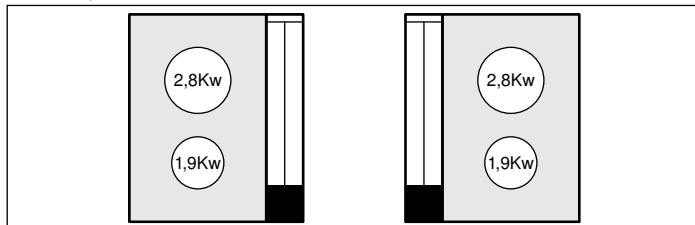
Os gases de combustão aspirados podem levar a intoxicação. No caso de instalação de um ventilador com saída para chaminé, é necessário prever um circuito de segurança na alimentação de corrente da cobertura de exaustão.

Perigo de morte!

Os gases não queimados podem dar origem a intoxicações e explosões. Em caso de utilização de gás canalizado com um exaustor, existe um perigo aumentado de as chamas serem apagadas devido à exaustão. O gás pode sair sem queimar. Não utilizar gás canalizado.

Perigo de incêndio!

- Quando são utilizados vários bicos a gás em simultâneo, é produzido grande calor. O equipamento de ventilação pode ser danificado ou incendiar-se. O equipamento de ventilação só pode ser combinado com zonas de cozinhar a gás que não excedam uma potência total máxima de 4,7 kW, distribuídos por dois queimadores.



- A gordura acumulada no filtro pode incendiar-se. É necessário manter as distâncias de segurança indicadas para evitar uma acumulação de calor. Observe as especificações sobre a sua placa de cozinhar. No caso de utilização simultânea de bicos eléctricos e a gás, aplica-se a maior distância indicada.

O aparelho pode ser instalado apenas com uma das faces diretamente junto a um armário superior ou a uma parede. A distância mínima em relação à parede ou a um armário superior deve ser, no mínimo, de 50 mm.

Perigo de incêndio!

A gordura acumulada no filtro pode incendiar-se. Se o aparelho for operado perto de um aparelho a gás, é necessário montar sempre um defletor de gás antes de cozinhar.

Nota: O defletor de gás reduz o desvio/perturbações das chamas de gás nos queimadores da placa de gás e impede que apague devido à corrente de ar.

Perigo de incêndio!

A gordura acumulada no filtro pode incendiar-se. O wok a gás produz uma grande quantidade de calor. O aparelho não deve ser combinado com um wok a gás.

Perigo de incêndio!

Quando são utilizadas 2 placas a gás em simultâneo, é produzido grande calor. O aparelho não pode ser combinado com 2 placas a gás.

Perigo de incêndio!

A gordura acumulada no filtro pode incendiar-se. A utilização com gás canalizado produz uma chama volátil. Podem ser puxadas chamas para o aparelho e a gordura acumulada no filtro pode incendiar-se. Não utilizar gás canalizado.

Perigo de incêndio!

A gordura acumulada no filtro pode incendiar-se. Nunca trabalhe com uma chama aberta perto do aparelho (p. ex. flambear). Instalar o aparelho perto de um fogão para combustíveis sólidos (p. ex. madeira ou carvão), somente se existir no local uma cobertura fechada e não retirável. Não pode haver fagulhas a voar.

Perigo de ferimentos!

- Quaisquer modificações na instalação eléctrica ou mecânica são perigosas e podem provocar falhas de funcionamento. Não efetuar modificações na instalação eléctrica ou mecânica.
- Os componentes interiores do aparelho podem ter arestas vivas. Use luvas de proteção.
- As peças que ficam acessíveis durante a montagem podem ter arestas afiadas. Use luvas de proteção.

Perigo de tombar!

O aparelho é muito estreito e pode tombar facilmente. Não coloque o aparelho na vertical no chão. Deite o aparelho de forma plana no chão.

Perigo de choque eléctrico!

O aparelho está equipado com uma ficha Schuko CE. Para garantir a protecção por ligação à terra numa tomada dinamarquesa (tipo K), o aparelho tem de ser ligado com um adaptador de ficha adequado. Este adaptador (permitido até máx. 13 amperes) pode ser adquirido através do Serviço de Assistência Técnica (peça sobresselente N.º 623333).

Perigo de choque elétrico!

Os componentes interiores do aparelho podem ter arestas vivas. O cabo de ligação pode ficar danificado. Não dobrar nem entalar o cabo elétrico durante a instalação.

Perigo de asfixia!

O material de embalagem é perigoso para as crianças. Nunca deixe as crianças brincarem com o material de embalagem.

Indicações gerais

As superfícies do aparelho são sensíveis. Evitar danos durante a instalação.

Notas

- Tanto no modo de funcionamento com exaustão de ar como por recirculação de ar cada ventilação de mesa precisa um módulo de ventilação próprio.
- Caso no modo de funcionamento com exaustão de ar seja instalada mais de uma ventilação de mesa, cada uma precisa de um sistema de exaustão próprio com com uma abertura correspondente, para evitar perdas de potência.

Função com exaustão de ar

Nota: O ar não deve ser desviado para uma chaminé, que seja usada para gases de escape de aparelhos que queimem gás ou outros combustíveis (não se aplica a aparelhos de circulação de ar).

- O ar evacuado tem de ser encaminhado para o exterior com canais apropriados.
- Caso o ar evacuado tenha de ser encaminhado por uma chaminé de exaustão de fumos ou de gases queimados que não esteja em funcionamento, é necessária uma autorização da entidade supervisora da instalação dos aparelhos de queima.
- Se o ar evacuado for encaminhado através da parede exterior, deve ser utilizada uma caixa mural telescópica.

Tubagem de extração

Nota: O fabricante do aparelho não se responsabiliza por reclamações que resultem da disposição do tubo.

- O aparelho atinge a sua potência otimizada quando o tubo de extração é curto e retilíneo e com um diâmetro de grande dimensão.
- A utilização de tubos de exaustão longos e rugosos, muitas curvas e diâmetro de tubos inferior a 150 mm provoca uma diminuição da potência de ventilação otimizada e o aumento de ruídos.
- Os tubos ou as mangueiras para colocação da tubagem de exaustão não podem ser de material inflamável.
- Utilizar apenas elementos de canais com interiores lisos. Não utilizar tubos flexíveis ou de tecido.

Canais planos

A secção transversal interior deve corresponder ao diâmetro dos tubos circulares.

Ø 150 mm aprox. 177 cm²

- Os canais planos não devem apresentar desvios acentuados.
- O comprimento máximo dos canais planos é de 6 m.

Funcionamento por circulação de ar

Nota: O aparelho só pode ser utilizado se estiver instalado de forma fixa e com a tubagem ligada.

Ligação eléctrica

⚠ Perigo de choque elétrico!

Os componentes interiores do aparelho podem ter arestas vivas. O cabo de ligação pode ficar danificado. Não dobrar nem entalar o cabo elétrico durante a instalação.

Antes de ligar o aparelho, verifique a instalação doméstica. Tenha em atenção a segurança adequada da instalação da casa. A tensão e a frequência do aparelho têm de corresponder à instalação elétrica (ver placa de características).

O aparelho corresponde à classe de proteção I e só pode ser operado se estiver ligado a um condutor de proteção.

Na instalação deverá existir um dispositivo de corte omnipolar com uma abertura de contacto de, pelo menos, 3 mm. Este tem de se manter acessível após a montagem.

A instalação ou substituição do cabo de ligação só pode ser realizada por um electricista, respeitando as normas aplicáveis.

Se o cabo de ligação à rede for danificado, terá de ser substituído por um cabo de ligação especial, que pode adquirir junto do fabricante ou do respetivo serviço de assistência.

Preparar a instalação

Verificar o móvel

- O móvel para encastrar tem de ser alinhado na horizontal e tem de possuir uma capacidade de carga suficiente.
- O peso máximo do exaustor é de **12 kg**.
- O móvel para encastrar deve resistir a temperaturas até 90 °C.
- A estabilidade do móvel para encastrar deve estar garantida mesmo após a realização de trabalhos no nicho.
- A sustentabilidade e a estabilidade, em especial no caso de bancadas de trabalho finas, estão garantidas por subconstruções adequadas. Considere o peso do aparelho incl. carga adicional. O material de reforço utilizado deve ser resistente ao calor e à humidade.
- Depois de proceder aos trabalhos de recorte, remover as aparas. Selar as superfícies cortadas de modo a que resistam a temperaturas elevadas e sejam impermeáveis.
- Os rebordos laterais do recorte têm de ser planos, para assegurar que as molas ficam corretamente assentes no aparelho. No caso de placas de trabalho de várias camadas fixe eventualmente régua nas partes laterais do nicho.
- Crie o nicho na bancada para um ou vários aparelhos, de acordo com o esboço de encastramento. O ângulo da superfície de corte para a bancada tem de ser de 90 °.
- Respeite a distância mínima de 45 mm da parte de baixo do aparelho até às partes de móveis. **(Fig.A)**

Nota: Verifique o nivelamento do aparelho na abertura de encastramento apenas após a instalação.

Medidas do aparelho e distâncias de segurança

- Respeite as medidas do aparelho. **(Fig.A)**
- Respeite as distâncias de segurança. **(Fig.1a)**

Preparar o móvel

Atenção!

Caso o aparelho seja instalado junto de uma fritadeira, um grelhador ou um Teppan Yaki, montar a abertura de saída da ligação do canal plano de forma que não fique virada para os aparelhos

1. Fazer o recorte para o aparelho na bancada, de acordo com o esboço de encastramento. **(Fig.1a)**

Nota: Ter em atenção o suplemento Combinação de vários aparelhos no cálculo da largura do recorte.

2. Fazer o recorte na parede traseira do móvel, de acordo com o esboço de encastramento e dependendo da profundidade do móvel. **(Fig.1b)**
3. Fazer o recorte na base do móvel, de acordo com o esboço de encastramento e dependendo da posição do módulo de ventilação. **(Fig.1c)**

Notas

- **(Fig.1c)** mostra um exemplo de montagem. A posição do recorte depende da localização do módulo de ventilação.
 - O recorte na base do aparelho tem de ser efetuado de forma a que o módulo de ventilação fique acessível em caso de manutenção.
 - Em caso de instalação em ilha, o módulo de ventilação pode ser acessível através do móvel traseiro.
 - Ter em atenção a planta da cozinha aquando da elaboração do recorte.
 - Ao retirar ou substituir os pés dos móveis, tem de ser restabelecida a uniformidade e estabilidade do móvel.
 - Em caso de outro recorte tem de ser tida em conta a uniformidade e estabilidade do móvel
4. Revestir as arestas dos recortes do móvel na parede traseira do móvel e na base do móvel. **(Fig.1b, 1c)**
 5. No modo de funcionamento por circulação de ar, criar uma saída de ar, no rodapé do móvel.
- Nota:** Faça um corte transversal mínimo da saída do ar de aprox. 530 cm². Faça uma abertura de saída no rodapé tão grande quanto possível, para manter um nível baixo de corrente de ar e de ruído.

Combinação de vários aparelhos

Para a colocação de aparelhos adjacentes são necessárias régua de união.

Notas

- Certifique-se que as réguas de união estão aparafusadas nos lados do aparelho junto dos quais deverá ficar outro aparelho.
- As réguas de união estão previamente montadas para o recorte de móvel de 500 mm quando fornecidos.
- Selecione as maiores réguas de união possível, em função da profundidade do recorte do móvel. **(Fig.2a)**
- Caso o aparelho seja combinado com uma placa de cozinhar de 80 cm, utilize grampos de fixação. **(Fig.2b)**

Nota: Em caso de combinação com placas de 80 cm, ter em atenção a documentação relativa à disposição das placas de cozinhar. Apenas as combinação testadas são permitidas. As combinações testadas constam do catálogo.

Nota: Ter em atenção o suplemento no caso de combinações de aparelhos. Apenas as combinação apresentadas são permitidas.

Montar o aparelho

⚠ Perigo de ferimentos!

Os componentes interiores do aparelho podem ter arestas vivas. Use luvas de proteção.

1. Virar o aparelho. **(Fig.3)**

Atenção!

Risco de danificação: Utilizar uma base, para que as superfícies do aparelho não fiquem riscadas.

2. Montar a ligação do canal plano com a abertura para a esquerda ou direita. **(Fig.4)**

Atenção!

■ Caso o aparelho seja instalado junto de uma fritadeira, um grelhador ou um Teppan Yaki, montar a abertura de saída da ligação do canal plano de forma que não fique virada para os aparelhos.

■ Caso o aparelho seja instalado junto de um aparelho a gás, montar a abertura de saída da ligação do canal plano, de forma que não toque na tubagem do aparelho a gás.

Nota: Certificar-se de que a ligação do canal plano encaixa.

3. Medir a espessura do material da bancada. **(Fig.5)**

Nota: Caso a espessura do material da bancada seja superior a 40 mm, desapertar os 4 parafusos do tensor de cavidade e deslocar o tensor.

4. Inserir o aparelho.

Notas

- Instalar o cabo de forma que este não toque em locais quentes dos aparelhos.
- O aparelho não deve ser fixado com silicone à bancada.

5. Apertar os parafusos do tensor até que o aparelho não deslize mais. **(Fig.6)**

6. Caso necessário, trocar as partes laterais do módulo do ventilador. **(Fig.7)**

Nota: Caso o pé tenha de ser retirado, voltar a assegurar a estabilidade do móvel

7. Inserir o módulo de ventilação no recorte do móvel. **(Fig.8a)**

8. Caso não haja espaço no rodapé para a unidade de comando, instale-a numa posição bastante acessível na parede interior do móvel. **(Fig.8b)**

Atenção!

A penetração de humidade pode provocar choques elétricos. Não fixe a unidade de comando na base do móvel para encastrar.

9. Retirar completamente a película protetora só depois da instalação.

10. Inserir o filtro metálico de gorduras. **(Fig.9)**

Nota: Certificar-se que o filtro metálico de gorduras fica inserido na ranhura com a parte traseira virada para a saída.

Ligar o aparelho

Notas

- Para o funcionamento da extração de ar, deve-se montar uma tampa de refluxo. Caso não venha nenhuma tampa de refluxo juntamente com o aparelho, pode ser adquirida no comércio especializado.
- Se o ar evacuado for encaminhado através da parede exterior, deve ser utilizada uma caixa mural telescópica.

Construir a ligação de exaustão de ar

1. Encurte as condutas retangulares, caso seja necessário. **(Fig.10a)**
2. Fixe as condutas retangulares. **(Fig.10b)**
3. Monte o ângulo na ligação da conduta retangular. **(Fig.11)**
4. Fixe a conduta retangular ao módulo do ventilador com dois parafusos autorroscantes. **(Fig.13)**
5. Vede os pontos de ligação com fita adesiva apropriada. **(Fig.10c, 11)**
6. Corte e fixe a tampa. **(Fig.12)**
7. Coloque a junta de vedação na régua de união entre o aparelho e a placa de cozinhar. **(Fig.14)**

Criar a ligação de recirculação de ar

Para o modo de funcionamento com circulação de ar são necessários, opcionalmente, acessórios especiais. Tenha em atenção a documentação que acompanha o acessório especial.

Efetuar a ligação elétrica

1. Encaixar o cabo de comando que liga a unidade de comando ao aparelho. Engatar as pinças no conector. **(Fig.15)**
2. Encaixar a ficha na unidade de comando e na tomada de ligação à terra isolada. **(Fig.16)**

Nota: Se for necessária uma ligação fixa, consulte a secção Ligação elétrica no capítulo Indicações gerais.

Desmontar o aparelho

1. Desligue o aparelho da fonte de alimentação.
2. Remover o canal de exaustão.
3. Remover a unidade de comando.
4. Retirar o módulo do ventilador.
5. Soltar os tensores de cavidade.
6. Pressione por baixo para retirar o aparelho.

Atenção!

Danificação do aparelho: Não retire o aparelho por cima.