



SIEMENS



Waschmaschine

siemens-home.bsh-group.com/welcome

de **Gebrauchs- und Aufstellanleitung**

Register
your
product
online

Ihre neue Waschmaschine

Sie haben sich für eine Waschmaschine der Marke Siemens entschieden.

Bitte nehmen Sie sich ein paar Minuten Zeit zum Lesen und lernen Sie die Vorzüge Ihrer Waschmaschine kennen.

Um dem hohen Qualitätsanspruch der Marke Siemens gerecht zu werden, wurde jede Waschmaschine, die unser Werk verlässt, sorgfältig auf Funktion und einwandfreien Zustand geprüft.

Weitere Informationen zu unseren Produkten, Zubehör, Ersatzteilen und Services finden Sie auf unserer Internetseite www.siemens-home.bsh-group.com oder wenden Sie sich an unsere Kundendienst-Zentren.

Beschreibt die Gebrauchs- und Aufstellanleitung verschiedene Modelle, wird an den entsprechenden Stellen auf die Unterschiede hingewiesen.



Waschmaschine erst nach dem Lesen dieser Gebrauchs- und Aufstellanleitung in Betrieb nehmen!

Darstellungsregeln

Warnung!

Diese Kombination aus Symbol und Signalwort weist auf eine möglicherweise gefährliche Situation hin. Nicht beachten kann zum Tod oder zu Verletzungen führen.

Achtung!

Dieses Signalwort weist auf eine möglicherweise gefährliche Situation hin. Nicht beachten kann zu Sach- und/oder Umweltschäden führen.

Hinweis / Tipp

Hinweise zur optimalen Gerätenutzung / nützliche Informationen.



1. 2. 3. / a) b) c)

Handlungsschritte werden durch Zahlen oder Buchstaben dargestellt.


■ / -

Aufzählungen werden durch ein Kästchen oder einen Spiegelstrich dargestellt.

Inhaltsverzeichnis

 Bestimmungsgemäßer Gebrauch	4	Färben/Entfärben	22
 Sicherheitshinweise	4	Einweichen	22
Kinder/Personen/Haustiere	4	 Waschmittel	22
Installation	6	Richtige Waschmittelauswahl	22
Betrieb	8	Energie und Waschmittel sparen	23
Reinigung/Wartung	9	 Programmvoreinstellungen	24
 Umweltschutz	10	°C Temperatur	24
Verpackung/Altgerät	10	⊗ Schleuderdrehzahl	24
Sparhinweise	10	⌚ Fertig in-Zeit	24
 Aufstellen und anschließen	11	 Zusätzliche Programmeinstellungen	25
Lieferumfang	11	🚰 Wasser plus	25
Aufstellen	11	🚰 Extrapülen	25
Sicheres Aufstellen	11	 Gerät bedienen	25
Aufstellfläche	12	Waschmaschine vorbereiten	25
Aufstellen auf einen Sockel oder eine Holzbalkendecke	12	Programm wählen/Gerät einschalten	25
Unter-/Einbau des Gerätes in eine Küchenzeile	12	Programmvoreinstellungen ändern	25
Transportsicherungen entfernen	12	Zusätzliche Programmeinstellungen wählen	26
Schlauch- und Leitungslängen	13	Wäsche in die Trommel legen	26
Wasseranschluss	14	Wasch- und Pflegemittel dosieren und einfüllen	26
Wasserzulauf	14	Programm starten	27
Wasserablauf	15	Kindersicherung	28
Ausrichten	15	Wäsche nachlegen	28
Elektrischer Anschluss	16	Programm ändern	28
Vor dem ersten Waschen	16	Programm abbrechen	28
Transporte	17	Programmende bei ---- Spülstopp	28
 Das Wichtigste in Kürze	18	Programmende	28
 Gerät kennen lernen	19	Wäsche entnehmen/Gerät ausschalten	29
Waschmaschine	19	 Sensorik	29
Bedienfeld	20	Mengenautomatik	29
Anzeigefeld	21	Unwuchtkontrollsystem	29
 Wäsche	21	 Reinigen und warten	29
Wäsche vorbereiten	21	Maschinengehäuse/Bedienfeld	30
Wäsche sortieren	21	Waschtrommel	30
Stärken	22	Entkalken	30

Waschmittelschublade und Gehäuse 30
Laugenpumpe verstopft 30
Ablaufschlauch am Siphon verstopft 31
Sieb im Wasserzulauf verstopft 32

 **Störungen, was tun? 32**

Notentriegelung 32
Hinweise im Anzeigefeld 33
Störungen, was tun? 33

 **Kundendienst 35**

 **Technische Daten 35**

 **Bestimmungsgemäßer Gebrauch**

- Dieses Gerät ist ausschließlich zum Gebrauch im Privathaushalt und im häuslichen Umfeld bestimmt.
- Dieses Gerät nicht in frostgefährdeten Bereichen und/oder im Freien aufstellen bzw. betreiben. Restwasser im Gerät kann gefrieren und das Gerät beschädigen. Eingefrorene Schläuche können reißen/platzen.
- Verwenden Sie dieses Gerät ausschließlich zum Waschen im Haushalt und von maschinenwaschbaren Textilien und handwaschbarer Wolle (s. Textiletikett). Jede weitere Verwendung gilt als nicht bestimmungsgemäß und ist untersagt.
- Dieses Gerät ist zum Betrieb mit Leitungswasser und handelsüblichen Wasch- und Pflegemitteln (müssen für den Einsatz in Waschmaschinen vorgesehen sein) geeignet.
- Dieses Gerät ist für eine Nutzung bis zu einer Höhe von maximal 4000 Metern über dem Meeresspiegel bestimmt.

Bevor Sie das Gerät in Betrieb nehmen:

Prüfen Sie das Gerät auf sichtbare Schäden. Betreiben Sie kein beschädigtes Gerät. Informieren Sie bei Beanstandungen Ihren Fachhändler oder unseren Kundendienst.

Lesen Sie die Gebrauchs- und Aufstellanleitung und alle anderen diesem Gerät beiliegenden Informationen und handeln Sie entsprechend.

Die Unterlagen für späteren Gebrauch oder für Nachbesitzer aufbewahren.

 **Sicherheitshinweise**

Die folgenden Sicherheitshinweise und Warnungen sollen Sie und Ihr Umfeld vor Verletzungen und Sachschäden bewahren.

Lassen Sie dennoch bei der Installation, Wartung, Reinigung und dem Betrieb des Geräts niemals die notwendige Vorsicht und Sorgfalt außer Acht.

Kinder/Personen/Haustiere

 **Warnung
Lebensgefahr!**

Kinder und Personen, welche die Gefahren beim Gebrauch des Geräts nicht einschätzen können, können in lebensgefährliche Situationen geraten oder sich verletzen. Beachten Sie deshalb:

- Dieses Gerät kann von Kindern ab 8 Jahren und von Personen mit verringerten physischen, sensorischen oder mentalen Fähigkeiten oder Mangel an Erfahrung und Wissen benutzt werden, wenn sie beaufsichtigt oder bezüglich des sicheren Gebrauchs des Geräts unterwiesen wurden und die daraus resultierenden Gefahren verstehen.
- Kinder dürfen nicht mit diesem Gerät spielen.
- Lassen Sie Kinder an diesem Gerät keine Reinigungs- und Wartungsarbeiten ohne Aufsicht ausführen.
- Halten Sie Kinder unter 3 Jahren sowie Haustiere von diesem Gerät fern.
- Lassen Sie das Gerät nicht unbeaufsichtigt, wenn Kinder oder Personen, welche die Gefahren nicht einschätzen können, in der Nähe sind.

**⚠️ Warnung
Lebensgefahr!**

Kinder können sich in Geräte einsperren und in Lebensgefahr geraten.

- Stellen Sie das Gerät nicht hinter einer Tür auf, die das Öffnen der Gerätetür blockiert oder verhindert.

- Ziehen Sie bei ausgedienten Geräten den Netzstecker, durchtrennen Sie **danach** die Netzleitung und zerstören Sie das Schloss der Gerätetür.

**⚠️ Warnung
Erstickungsgefahr!**

Kinder können sich beim Spielen in Verpackungen/Folien und Verpackungsteile einwickeln oder sich diese über den Kopf ziehen und ersticken. Halten Sie Verpackungen, Folien und Verpackungsteile von Kindern fern.

**⚠️ Warnung
Vergiftungsgefahr!**

Wasch- und Pflegemittel können bei Verzehr zu Vergiftungen führen. Holen Sie bei versehentlichem Verschlucken ärztlichen Rat ein. Bewahren Sie Wasch- und Pflegemittel für Kinder unzugänglich auf.

**⚠️ Warnung
Verbrennungsgefahr!**

Beim Waschen mit hohen Temperaturen wird das Glas der Gerätetür heiß. Hindern Sie Kinder daran, die heiße Gerätetür zu berühren.

**⚠️ Warnung
Augen-/Hautreizungen!**

Kontakt mit Wasch- und Pflegemittel kann zu Augen-/Hautreizungen führen.

Spülen Sie bei Kontakt mit Wasch-/Pflegemittel gründlich die Augen aus bzw. die Haut ab. Bewahren Sie Wasch- und Pflegemittel für Kinder unzugänglich auf.

Installation

Warnung **Stromschlaggefahr/Brandgefahr/Sach- und Geräteschaden!**

Eine unsachgemäße Installation des Geräts ist gefährlich. Stellen Sie Folgendes sicher:

- Die Netzspannung an Ihrer Steckdose und die Spannungsangabe am Gerät (Geräteschild) müssen übereinstimmen. Die Anschlusswerte sowie erforderliche Sicherung sind auf dem Geräteschild angegeben.
- Das Gerät darf nur an Wechselspannung über eine vorschriftsmäßig installierte Schutzkontakt-Steckdose angeschlossen werden. Diese Steckdose muss jederzeit frei zugänglich sein.
- Der Netzstecker und die Schutzkontakt-Steckdose müssen zusammenpassen und das Erdungssystem muss vorschriftsmäßig installiert sein.
- Die Installation muss einen ausreichend großen Leitungsquerschnitt haben.

- Der Netzstecker muss jederzeit frei zugänglich sein. Ist dies nicht möglich, muss zur Erfüllung der einschlägigen Sicherheitsvorschriften ein Schalter (2-polige Abschaltung) in die feste Installation eingebaut werden in Übereinstimmung mit den Vorschriften für die Elektroinstallation.
- Beim Verwenden eines Fehlerstrom-Schutzschalters darf nur ein Typ mit dem Zeichen  eingesetzt werden. Nur dieses Zeichen garantiert die Erfüllung der heute gültigen Vorschriften.

Warnung **Stromschlaggefahr/Brandgefahr/Sach- und Geräteschaden!**

Das Verändern oder Beschädigen der Netzleitung des Geräts kann zum Stromschlag, Kurzschluss oder Brand durch Überhitzung führen. Die Netzleitung darf nicht geknickt, gequetscht oder verändert werden und nicht mit Wärmequellen in Berührung kommen.

Warnung **Brandgefahr/Sach- und Geräteschaden!**

Das Verwenden von Verlängerungsleitungen oder Vielfachsteckdosen kann zum Brand durch Überhitzung oder Kurzschluss führen.

Schließen Sie das Gerät direkt an eine vorschriftsmäßig installierte und geerdete Steckdose an. Verwenden Sie keine Verlängerungsleitungen, Vielfachstecker oder Vielfachkupplungen.

⚠️ Warnung
Verletzungsgefahr/Sach- und Geräteschaden!

- Das Gerät kann während des Betriebs vibrieren oder sich bewegen und zu Verletzungen oder Sachschäden führen.
Stellen Sie das Gerät auf einer sauberen, ebenen und festen Fläche auf und richten Sie es mit den Schraubfüßen aus, indem Sie eine Wasserwaage verwenden.
- Beim Anheben oder Schieben des Geräts an vorstehenden Bauteilen (z. B. Gerätetür) können die Bauteile abbrechen und Verletzungen verursachen.
Bewegen Sie das Gerät nicht an hervorstehenden Teilen.

⚠️ Warnung
Verletzungsgefahr!

- Sie können sich beim Anheben des Geräts durch das hohe Gewicht verletzen.
Heben Sie das Gerät nicht alleine an.

- Sie könnten sich Ihre Hände an den scharfen Kanten des Geräts schneiden.
Fassen Sie das Gerät nicht an den scharfen Kanten an und verwenden Sie Schutzhandschuhe.
- Durch unsachgemäße Verlegung der Schlauch- und Netzleitungen besteht Stolper- und Verletzungsgefahr.
Schläuche und Leitungen so verlegen, dass keine Stolpergefahr besteht.

Achtung!
Sach- und Geräteschaden

- Ein zu geringer oder zu hoher Wasserdruck kann die Gerätefunktion beeinträchtigen sowie zu Sach- und Geräteschäden führen.
Stellen Sie sicher, dass der Wasserdruck an der Wasserversorgungsanlage mind. 100kPa (1 bar) und max. 1000kPa (10 bar) beträgt.
- Das Verändern oder Beschädigen der Wasserschläuche kann zu Sach- und Geräteschäden führen.
Die Wasserschläuche dürfen nicht geknickt, gequetscht, verändert oder durchgeschnitten werden.

- Das Verwenden von nicht Original-Schläuchen zum Anschluss an die Wasserversorgung kann zu Sach- und Geräteschäden führen. Verwenden Sie nur mitgelieferte Schläuche oder Original-Ersatzschläuche.
- Das Gerät ist für den Transport mit Transportsicherungen gesichert. Nicht entfernte Transportsicherungen können das Gerät beim Betrieb beschädigen. Entfernen Sie vor dem ersten Gebrauch unbedingt alle Transportsicherungen vollständig. Bewahren Sie die Sicherungen auf. Bauen Sie die Sicherungen vor jedem Transport unbedingt wieder ein, um Transportschäden zu vermeiden.

Betrieb

Warnung **Explosions- und Brandgefahr!**

Mit lösungsmittelhaltigen Reinigungsmitteln, z.B. Fleckenentferner/Waschbenzin, vorbehandelte Wäsche kann in der Trommel zu einer Explosion führen.

Spülen Sie die Wäsche vor dem Waschen gründlich mit Wasser aus.

Warnung **Vergiftungsgefahr!**

Durch lösungsmittelhaltige Reinigungsmittel, z.B. Waschben-

zin, können giftige Dämpfe entstehen.
Verwenden Sie keine lösungsmittelhaltigen Reinigungsmittel.

Warnung **Verletzungsgefahr!**

- Beim Aufstützen/Aufsetzen auf die geöffnete Tür kann das Gerät kippen und Verletzungen verursachen. Stützen Sie sich nicht auf die geöffnete Gerätetür.
- Beim Aufsteigen auf das Gerät kann die Arbeitsplatte brechen und Verletzungen verursachen. Steigen Sie nicht auf das Gerät.
- Beim Eingreifen in die drehende Trommel kann es zu Verletzungen der Hände kommen. Warten Sie, bis sich die Trommel nicht mehr dreht.

Warnung **Verbrühungsgefahr!**

Beim Waschen mit hohen Temperaturen kann es bei Berührung mit heißer Waschlauge, z.B. beim Abpumpen heißer Waschlauge in ein Waschbecken, zu Verbrühungen kommen.

Fassen Sie nicht in die heiße Waschlauge.

Warnung **Augen-/Hautreizungen!**

Beim Öffnen der Waschmittelschublade während des

Betriebs kann Wasch-/Pflegemittel rausspritzen. Spülen Sie bei Kontakt mit Wasch-/Pflegemitteln gründlich die Augen aus bzw. die Haut ab. Holen Sie bei versehentlichem Verschlucken ärztlichen Rat ein.

Achtung!

Sach- und Geräteschaden

- Das Überschreiten der maximalen Beladungsmenge beeinträchtigt die Gerätefunktion oder führt zu Sach- und Geräteschäden. Überschreiten Sie nicht die maximale Beladungsmenge mit trockener Wäsche. Beachten Sie hierfür die maximale Beladungsmenge der Programme → Beiblatt zur Gebrauchs- und Aufstellanleitung.
- Ein Fehldosieren von Wasch- und Reinigungsmitteln kann zu Sach- und Geräteschäden führen. Wasch-/Pflege-/Reinigungsmittel und Weichspüler nach den Anweisungen der Hersteller verwenden.

Reinigung/Wartung

Warnung Lebensgefahr!

Das Gerät wird mit elektrischem Strom betrieben. Bei Kontakt mit spannungsführenden Teilen besteht Strom-

schlaggefahr. Beachten Sie deshalb:

- Schalten Sie das Gerät aus. Trennen Sie das Gerät vom Stromnetz (Netzstecker ziehen).
- Fassen Sie den Netzstecker nie mit nassen Händen an.
- Ziehen Sie am Netzstecker und nie an der Netzleitung, weil die Netzleitung beschädigt werden könnte.
- Das Gerät und die Eigenschaften des Geräts dürfen technisch nicht verändert werden.
- Reparaturen und Eingriffe oder ein Wechsel der Netzleitung (wenn nötig) darf nur durch den Kundendienst oder eine Elektrofachkraft erfolgen.
- Eine Ersatz-Netzleitung ist beim Kundendienst erhältlich.

Warnung Vergiftungsgefahr!

Durch lösungsmittelhaltige Reinigungsmittel, z.B. Waschbenzin, können giftige Dämpfe entstehen.

Verwenden Sie keine lösungsmittelhaltigen Reinigungsmittel.

Warnung Stromschlaggefahr/Sach- und Geräteschaden!

Eindringende Feuchtigkeit kann einen Kurzschluss verursachen.

Verwenden Sie keine Hochdruckreiniger, Dampfstrahler, Schläuche oder Brausen zum Reinigen Ihres Geräts.

⚠️ Warnung
Verletzungsgefahr/Sach- und Geräteschaden!

Das Verwenden von nicht Original-Ersatzteilen und -Zubehör ist gefährlich und kann zu Verletzungen sowie Sach- und Geräteschäden führen. Verwenden Sie aus Sicherheitsgründen nur Original-Ersatzteile und -Zubehör.

Achtung!
Sach- und Geräteschaden

Reinigungsmittel und Mittel zur Vorbehandlung von Wäsche (z.B. Fleckenmittel, Vorwaschsprays, ...) können bei Berührung die Oberflächen des Geräts beschädigen. Beachten Sie deshalb:

- Bringen Sie diese Mittel nicht mit den Oberflächen des Geräts in Berührung.
- Reinigen Sie das Gerät nur mit Wasser und einem weichen feuchten Tuch.
- Entfernen Sie alle Waschmittelreste, Sprühnebelreste oder Rückstände sofort.



Umweltschutz

Verpackung/Altgerät



Verpackung umweltgerecht entsorgen.

Dieses Gerät ist entsprechend der europäischen Richtlinie 2012/19/EU über Elektro- und Elektronik-Altgeräte (waste electrical and electronic equipment - WEEE) gekennzeichnet.

Die Richtlinie gibt den Rahmen für eine EU-weit gültige Rücknahme und Verwertung der Altgeräte vor.

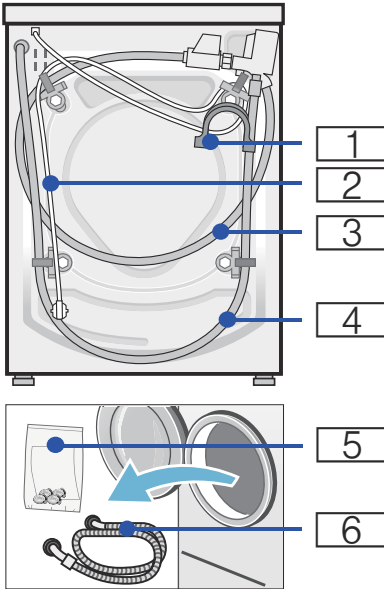
Sparhinweise

- Maximale Wäschemenge des jeweiligen Programms ausnutzen. Programmübersicht → Beiblatt zur Gebrauchs- und Aufstallanleitung
- Normal verschmutzte Wäsche ohne Vorwäsche waschen.
- Auswählbare Temperaturen beziehen sich auf die Pflegekennzeichen in den Textilien. Die in der Maschine ausgeführten Temperaturen können von diesen abweichen, um einen optimalen Mix aus Energieeinsparung und Waschergebnis sicherzustellen.
- Falls die Wäsche anschließend im Wäschetrockner getrocknet wird, Schleuderdrehzahl entsprechend der Anleitung des Trockner-Herstellers wählen.



Aufstellen und anschließen

Lieferumfang



- 1 Krümmer zum Fixieren des Wasserablaufschlauches
- 2 Netzleitung
- 3 Wasserzulaufschlauch bei Modellen Aquastop/Aqua-Secure
- 4 Wasserablaufschlauch
- 5 Beutel*:
 - Gebrauchs- und Aufstellanleitung
 - Kundendienststellenverzeichnis*
 - Garantie*
 - Abdeckkappen für Öffnungen nach dem Entfernen der Transportsicherungen
 - Schraubenschlüssel*
- 6 Wasserzulaufschlauch bei Modell Standard

* je nach Modell

Hinweise

- Überprüfen Sie die Maschine auf Transportschäden. Eine beschädigte Maschine nicht in Betrieb nehmen. Wenden Sie sich bei Beanstandungen an den Händler, bei dem Sie das Gerät erworben haben oder an unseren Kundendienst.
- Feuchtigkeit in der Trommel ist bedingt durch die Endkontrolle.

Zusätzlich wird beim Anschluss des Wasserablaufschlauchs an einen Siphon eine Schlauchschelle \varnothing 24 - 40 mm (Fachhandel) benötigt.

Nützliches Werkzeug

- Wasserwaage zum Ausrichten
- Schraubenschlüssel mit:
 - SW13 zum Lösen der Transportsicherungen und
 - SW17 zum Ausrichten der Gerätefüße

Aufstellen

Hinweis: Feuchtigkeit in der Trommel ist bedingt durch die Endkontrolle.

Sicheres Aufstellen

Warnung **Verletzungsgefahr!**

- Die Waschmaschine hat ein hohes Gewicht. Seien Sie vorsichtig beim Anheben/Transport der Waschmaschine, benutzen Sie Schutzhandschuhe.
- Beim Anheben der Waschmaschine an vorstehenden Bauteilen (z. B. Einfüllfenster) können die Bauteile abbrechen und Verletzungen verursachen. Heben Sie die Waschmaschine nicht an vorstehenden Bauteilen an.

de Aufstellen und anschließen

- Durch unsachgemäße Verlegung der Schlauch- und Netzleitungen besteht Stolper- und Verletzungsgefahr. Verlegen Sie Schläuche und Leitungen, so dass keine Stolpergefahr besteht.

Achtung! **Geräteschaden**

- Eingefrorene Schläuche können reißen/platzen. Stellen Sie die Waschmaschine nicht in frostgefährdeten Bereichen und/oder im Freien auf.

Hinweis: In Zweifelsfällen lassen Sie vom Fachmann anschließen.

Aufstellfläche

Hinweis: Standfestigkeit ist wichtig, damit die Waschmaschine nicht wandert!

- Die Aufstellfläche muss fest und eben sein.
- Nicht geeignet sind weiche Böden/ Bodenbeläge.

Aufstellen auf einen Sockel oder eine Holzbalkendecke

Achtung! **Geräteschaden**

Die Waschmaschine kann beim Schleudern wandern und vom Sockel kippen/stürzen.

Befestigen Sie die Gerätefüße der Waschmaschine unbedingt mit Haltelassen.

Bestell-Nr. WMZ2200, WX975600, Z7080X0

Hinweis: Bei Holzbalkendecken stellen Sie die Waschmaschine:

- möglichst in einer Ecke auf,
- auf eine wasserbeständige Holzplatte (min. 30 mm dick), die auf dem Fußboden fest verschraubt ist.

Unter-/Einbau des Gerätes in eine Küchenzeile

Warnung **Lebensgefahr!**

Bei Kontakt mit spannungsführenden Teilen besteht Stromschlaggefahr. Trennen Sie das Gerät vom Stromnetz.

Hinweise

- Nischenbreite von 60 cm erforderlich.
- Stellen Sie die Waschmaschine nur unter einer durchgehenden, mit den Nachbarschränken fest verbundenen Arbeitsplatte auf.

Warnung **Stromschlaggefahr!**

Wenn Sie die Abdeckplatte des Gerätes für einen Unter- oder Einbau entfernen, müssen Sie diese unbedingt durch eine Blechabdeckung* ersetzen.

* Bestell-Nr. WMZ2420, WZ10190

Transportsicherungen entfernen

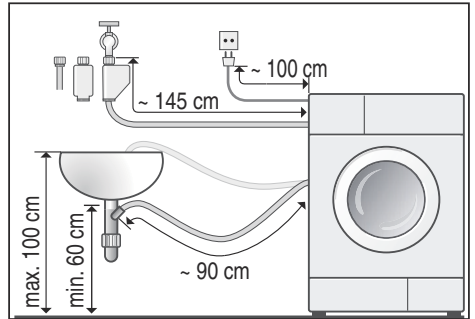
Achtung! **Geräteschaden**

- Die Maschine ist für den Transport mit Transportsicherungen gesichert. Werden die Transportsicherungen nicht entfernt, kann die Maschine beim Betrieb beschädigt werden. Entfernen Sie vor dem ersten Gebrauch unbedingt alle 4 Transportsicherungen komplett. Bewahren Sie die Sicherungen auf.
- Um bei einem späteren Transport Transportschäden zu vermeiden, bauen Sie die Sicherungen vor Transport unbedingt wieder ein.

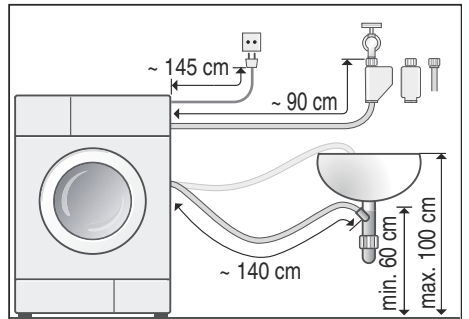
Hinweis: Bewahren Sie Schrauben und Hülsen zusammengeschrubt auf.

Schlauch- und Leitungslängen

Linkseitiger Anschluss



Rechtsseitiger Anschluss

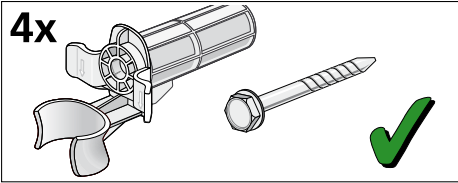


Tipp:

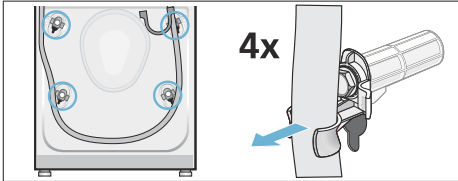
Beim Fachhändler/Kundendienst sind erhältlich:

- eine Verlängerung für den Aquastop- bzw. Kaltwasser-Zulaufschlauch (ca. 2,50 m); Bestell-Nr. WMZ2380, WZ10130, Z7070X0
- ein längerer Zulaufschlauch (ca. 2,20 m) für Modell Standard; Einzelteilnummer für Kundendienst 00353925

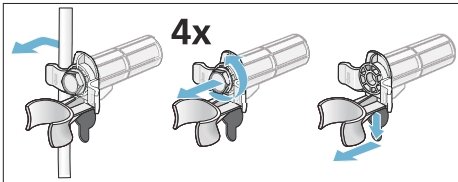
4x



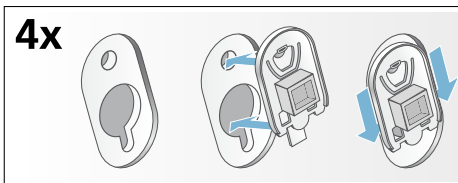
1. Schläuche aus den Halterungen nehmen.



2. Netzleitung aus den Halterungen nehmen. Alle 4 Transportsicherungsschrauben lösen und entfernen. Hülsen entfernen.



3. Abdeckungen einsetzen. Abdeckungen fest verriegeln durch Druck auf den Rasthaken.



Wasseranschluss

Warnung **Lebensgefahr!**

Bei Kontakt mit spannungsführenden Teilen besteht Stromschlaggefahr. Tauchen Sie das Aquastop-Sicherheitsventil nicht in Wasser (enthält ein elektrisches Ventil).

Achtung! **Wasserschaden**

Die Anschlussstellen des Wasserzulauf- und Wasserablaufschlauches stehen unter hohem Wasserdruck. Um Leckage oder Wasserschäden zu vermeiden, beachten Sie unbedingt die Hinweise in diesem Kapitel.

Beachten Sie beim Anschluss folgende

Hinweise

- Zusätzlich zu den hier aufgeführten Hinweisen können besondere Vorschriften des zuständigen Wasser- und Elektrizitätswerkes gelten.
- Betreiben Sie die Waschmaschine nur mit kaltem Trinkwasser.
- Schließen Sie die Waschmaschine nicht an Mischbatterie eines drucklosen Heißwasseraufbereiters an.
- Verwenden Sie nur den mitgelieferten oder einen im autorisierten Fachhandel erworbenen Zulaufschlauch, keinen gebrauchten Zulaufschlauch.
- In Zweifelsfällen lassen Sie vom Fachmann anschließen.

Wasserzulauf

Hinweise

- Knicken, quetschen, verändern oder schneiden Sie den Wasserzulaufschlauch nicht durch (Festigkeit ist nicht mehr gewährleistet).
- Ziehen Sie die Verschraubungen nur von Hand an. Werden die Verschraubungen zu fest mit einem Werkzeug (Zange) angezogen, können die Gewinde beschädigt werden.

Optimaler Wasserdruck im Leitungsnetz

mindestens 100 kPa (1 bar)

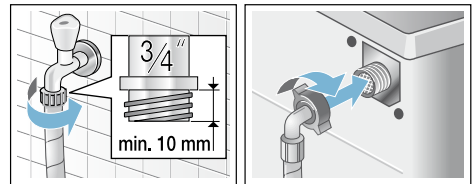
maximal 1000 kPa (10 bar)

- Bei geöffnetem Wasserhahn fließen mindestens 8 l/min.
- Bei höherem Wasserdruck ein Druckminderventil vorschalten.

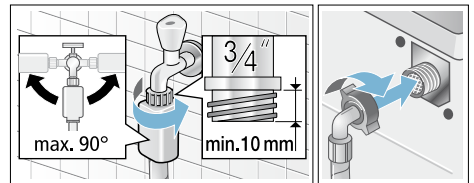
Anschluss

Schließen Sie den Wasserzulaufschlauch am Wasserhahn ($\frac{3}{4}$ " = 26,4 mm) und am Gerät (bei Modellen mit Aqua-Stop nicht notwendig, fest installiert) an:

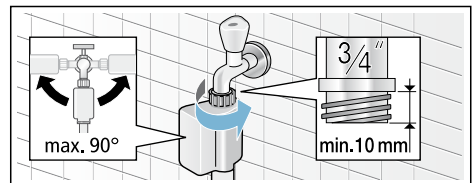
- Modell: **Standard**



- Modell: **Aqua-Secure**



- Modell: **Aqua-Stop**



Wasserhahn vorsichtig öffnen und dabei die Dichtheit der Anschluss-Stellen prüfen.

Hinweis: Schraubverbindung steht unter Wasserleitungsdruck.

Wasserablauf

Achtung! Wasserschaden

Wenn der Ablaufschlauch durch hohen Wasserdruck beim Abpumpen aus dem Waschbecken oder aus der Anschlussstelle rutscht, kann auslaufendes Wasser Wasserschäden verursachen. Sichern Sie den Ablaufschlauch gegen Herausrutschen.

Hinweise

- Wasserablaufschlauch nicht knicken oder in die Länge ziehen.
- Höhenunterschied zwischen Aufstellfläche und Abfluss: min. 60 cm - max. 100 cm

Sie können den Wasserablaufschlauch wie folgt verlegen:

■ Ablauf in ein Waschbecken



Warnung

Verbrühungsgefahr!

Beim Waschen mit hohen Temperaturen kann es bei Berührung mit heißer Waschlauge, z.B. beim Abpumpen heißer Waschlauge in ein Waschbecken, zu Verbrühungen kommen.

Fassen Sie nicht in die heiße Waschlauge.

Achtung!

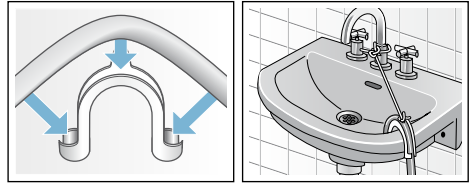
Geräteschaden/Schaden an Textilien

Wenn das Ende des Ablaufschlauchs in das abgepumpte Wasser taucht, kann Wasser in das Gerät zurückgesaugt werden und das Gerät/Textilien beschädigen.

Achten Sie darauf, dass:

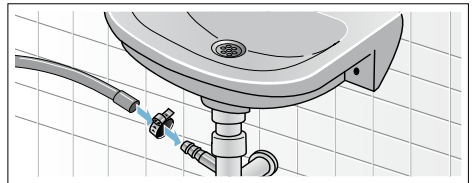
- der Verschluss-Stöpsel den Abfluss des Waschbeckens nicht verschließt.
- das Ende des Ablaufschlauchs nicht in das abgepumpte Wasser taucht.

- das Wasser schnell genug abläuft.



■ Ablauf in einen Siphon

Anschluss-Stelle muss mit Schlauchschelle, \varnothing 24-40 mm (Fachhandel) gesichert werden.

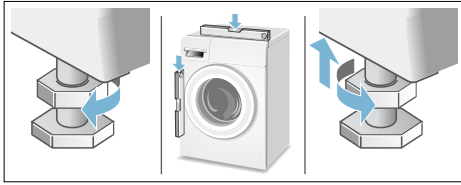


Ausrichten

Richten Sie das Gerät mit Hilfe einer Wasserwaage aus.

Starke Geräuschbildung, Vibrationen und "Wandern" können Folge einer nicht korrekten Ausrichtung sein!

1. Kontermuttern mit Schraubenschlüssel im Uhrzeigersinn lösen.
2. Ausrichtung der Waschmaschine mit Wasserwaage überprüfen, evtl. korrigieren. Höhe durch Drehen des Gerätefußes verändern. Alle vier Gerätefüße müssen fest auf dem Boden stehen.
3. Kontermutter gegen das Gehäuse festziehen. Den Fuß dabei festhalten und in der Höhe nicht verstellen. Die Kontermuttern aller vier Gerätefüße müssen fest gegen das Gehäuse geschraubt sein!



Elektrischer Anschluss

Warnung **Lebensgefahr!**

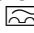
Bei Kontakt mit spannungsführenden Teilen besteht Stromschlaggefahr.

- Fassen Sie den Netzstecker nie mit nassen Händen an.
- Ziehen Sie die Netzleitung immer nur am Stecker und nie an der Leitung, da sie beschädigt werden könnte.
- Ziehen Sie den Netzstecker niemals während des Betriebs.

Beachten Sie folgende Hinweise und stellen Sie sicher, dass:

Hinweise

- Netzspannung und Spannungsangabe an der Waschmaschine (Geräteschild) übereinstimmen. Anschlusswert sowie erforderliche Sicherung sind auf dem Geräteschild angegeben.
- Anschluss der Waschmaschine nur an Wechselstrom über vorschriftsmäßig installierte Schutzkontakt-Steckdose erfolgt.
- Netzstecker und Steckdose zusammenpassen.
- der Leitungsquerschnitt ausreicht.
- das Erdungssystem vorschriftsmäßig installiert ist.
- Netzleitungswechsel (wenn nötig) nur durch Elektro-Fachkraft erfolgt. Ersatz-Netzleitung beim Kundendienst erhältlich.
- keine Mehrfachstecker/-kupplungen und Verlängerungsleitungen verwendet werden.

- bei Verwendung eines Fehlerstrom-Schutzschalters nur ein Typ mit diesem Zeichen  eingesetzt wird. Nur dieses Zeichen garantiert die Erfüllung der heute gültigen Vorschriften.
- der Netzstecker jederzeit erreichbar ist.
- Netzleitung nicht knicken, quetschen, verändern, durchschneiden oder mit Wärmequellen in Berührung kommen.

Vor dem ersten Waschen

Die Waschmaschine wurde vor Verlassen des Werkes eingehend geprüft. Um mögliche Prüfwasserreste zu entfernen, das erste Mal **ohne** Wäsche waschen.

Hinweise

- Waschmaschine **muss sachgemäß aufgestellt** und **angeschlossen sein** (ab → Seite 11).
- Nehmen Sie eine beschädigte Maschine nie in Betrieb. Informieren Sie Ihren Kundendienst. → Seite 35

1. Waschmaschine kontrollieren.
2. Netzstecker einstecken.
3. Wasserhahn öffnen.
4. Gerät einschalten.
5. Einfüllfenster schließen (Keine Wäsche einfüllen!).
6. Programm **Baumwolle 90 °C** wählen.
7. Waschmittelschublade öffnen.
8. Ca. 1 Liter Wasser in Kammer **II** einfüllen.
9. Vollwaschmittel nach Herstellerangabe für leichte Verschmutzung in Kammer **II** einfüllen.

Hinweis: Zur Vermeidung von Schaumbildung verwenden Sie nur die Hälfte der empfohlenen Waschmittelmenge. Benutzen Sie keine Woll- oder Feinwaschmittel.

10. Waschmittelschublade schließen.
11. **Starttaste** wählen.
12. Am Programmende Gerät ausschalten.

Ihre Waschmaschine ist jetzt betriebsbereit.

Transporte

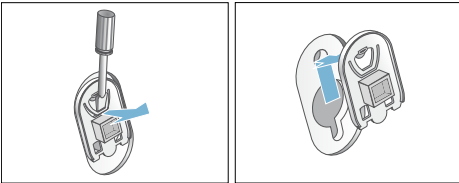
z.B. bei Umzug

Vorbereitende Arbeiten:

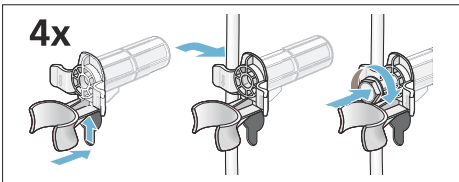
1. Wasserhahn schließen.
2. Wasserdruck im Zulaufschlauch abbauen.
3. Restliche Waschlauge ablassen.
4. Waschmaschine vom Stromnetz trennen.
5. Schläuche abmontieren.

Transportsicherungen einbauen:

1. Abdeckungen abnehmen und aufbewahren.
Evtl. Schraubendreher verwenden.



2. Alle 4 Hülsen einsetzen.
Netzleitung an den Halterungen festklemmen. Schrauben einsetzen und festziehen.




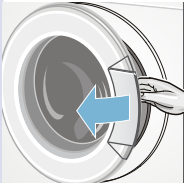
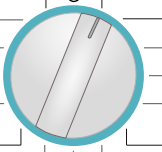

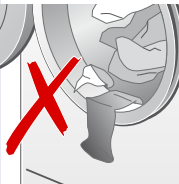
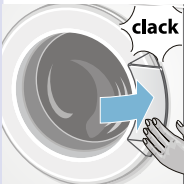
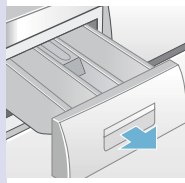
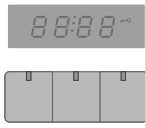

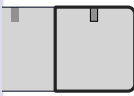


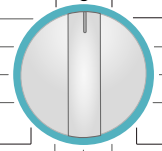



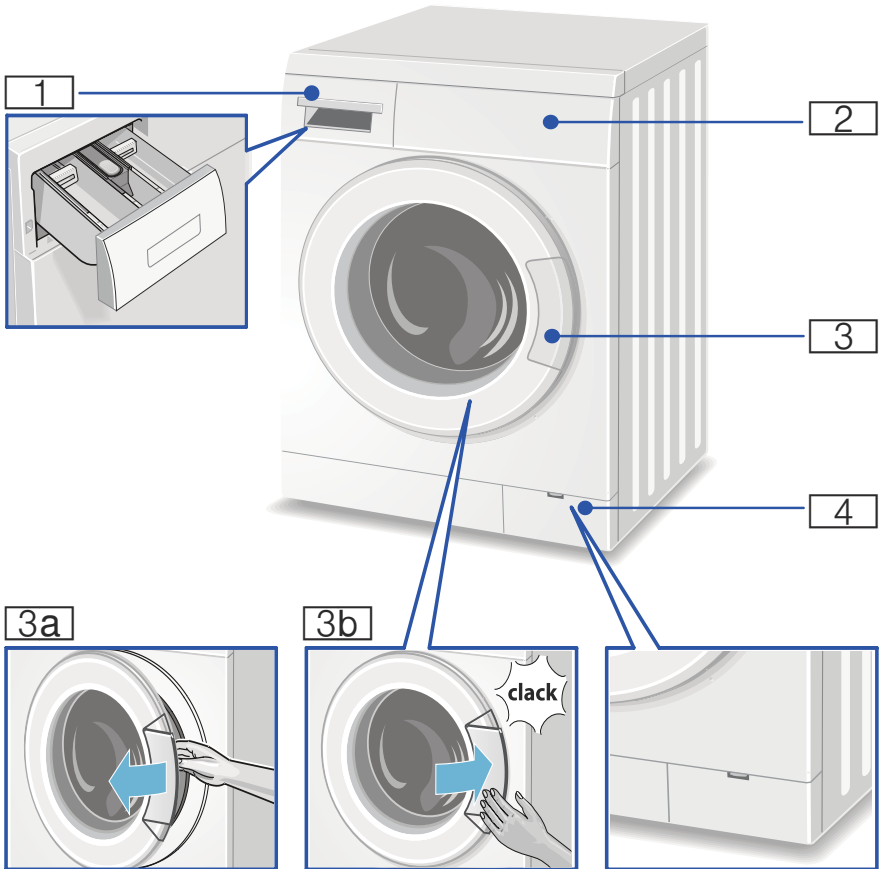
Vor erneuter Inbetriebnahme:

Hinweise

- **Unbedingt** Transportsicherungen entfernen!
- Um zu verhindern, dass beim nächsten Waschen Waschmittel ungenutzt in den Ablauf fließt: ca. 1 Liter Wasser in Kammer II gießen und Programm **Abpumpen** wählen.

Das Wichtigste in Kürze

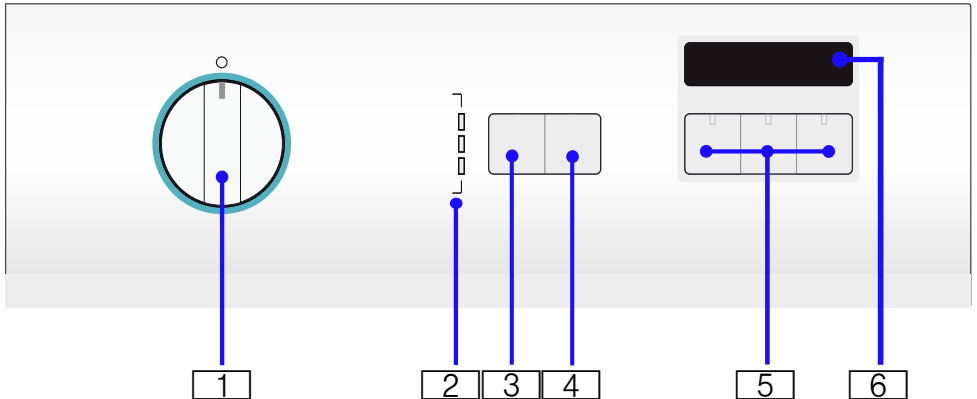
1				
	Netzstecker einstecken.	Wasserhahn öffnen (bei Modellen ohne Aquastop).	Wäsche sortieren.	Einfüllfenster öffnen.
2				
	Programm wählen.	Wäsche einlegen.	Wäschestücke nicht einklemmen.	Einfüllfenster schließen.
3				
	Waschmittel einfüllen.	Ggf. Programmvoreinstellungen ändern.	Ggf. zusätzliche Einstellungen wählen.	Programm starten.
4				
	Programmende	Einfüllfenster öffnen und Wäsche entnehmen.	Programmwähler auf 0 stellen.	Wasserhahn schließen (bei Modellen ohne Aquastop).

 **Gerät kennen lernen**
Waschmaschine

- 1** Waschmittelschublade → Seite 26
- 2** Bedien-/Anzeigefeld → Seite 21
- 3** Einfüllfenster mit Fenstergiff
- 3a** Einfüllfenster öffnen
- 3b** Einfüllfenster schließen
- 4** Serviceklappe

Bedienfeld

In der Übersicht finden Sie mögliche Programmvoreinstellungen und zusätzliche Programmeinstellungen, diese unterscheiden sich je nach Modell.


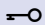


- 1 **Programmwähler** zum Wählen eines Programmes und zum Ein-/Ausschalten der Waschmaschine
- 2 **Statusanzeigen,**
Anzeigen zum Programmablauf:
⌚ **Bereit**
👉 **Waschen/Aktiv**
👉 **Spülen**
👉 **Schleudern**
→ **Fertig/Ende**
- 3 **zusätzliche Programmeinstellungen** können gewählt werden (je nach Modell),
Übersicht aller zusätzlichen Programmeinstellungen → *Seite 25*
- 4 **Starttaste** zum Starten, Unterbrechen (z.B. Wäsche nachlegen) und Abbrechen eines Programmes
- 5 **Programmvoreinstellungen** können geändert werden
Übersicht aller Programmvoreinstellungen → *Seite 24*
- 6 **Anzeigefeld** für Einstellungen und Informationen

Anzeigefeld

Hinweis: In der Tabelle finden Sie mögliche Einstellungsmöglichkeiten und

Informationen im Anzeigefeld, diese unterscheiden sich je nach Modell.

Einstellungsmöglichkeiten und Informationen für das gewählte Programm (* je nach Modell)		
COLD - 90 °C	Temperatur	in °C (Grad Celsius); COLD = kalt
----...1400* 	Schleuderdrehzahl	in U/min (Umdrehungen pro Minute); ---- = ohne Endschleudern
0:00	Programmdauer	nach Programmwahl in h:min (Stunden:Minuten)
1 - 24 h	Fertig in - Zeit	Programmende nach ... h (Stunden)
	Kindersicherung	→ Seite 28

Wäsche

Wäsche vorbereiten

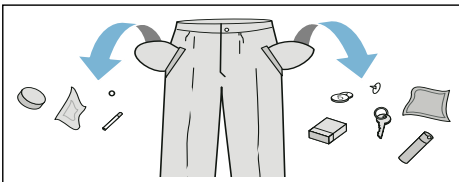
Achtung!

Geräteschaden/Schaden an Textilien

Fremdkörper (z. B. Münzen, Büroklammern, Nadeln, Nägel) können die Wäsche oder Bauteile der Waschmaschine beschädigen.

Beachten Sie deshalb folgende Hinweise bei der Vorbereitung Ihrer Wäsche:

- Taschen entleeren.










- Auf Metalle achten (Büroklammern etc.) und entfernen.
- Empfindliches (Strümpfe, Bügel-BHs etc.) im Netz/Beutel waschen.
- Reißverschlüsse schließen, Bezüge zuknöpfen.

- Sand aus Taschen und Umschlägen ausbürsten.
- Gardinenröllchen entfernen oder im Netz/Beutel einbinden.

Wäsche sortieren

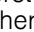
Sortieren Sie Ihre Wäsche gemäß den Pflegehinweisen und Angaben des Herstellers auf den Pflegetiketten nach:

- Gewebe-/Faserart.
- Farbe:
 - Hinweis:** Wäsche kann färben oder nicht richtig sauber werden. Waschen Sie weiße und farbige Wäsche getrennt. Neue farbige Wäsche das erste Mal separat waschen.
- Verschmutzung:
 - Waschen Sie Wäsche mit gleichem Verschmutzungsgrad zusammen. Einige Beispiele für die Verschmutzungsgrade:
 - **leicht:** nicht vorwaschen, ggf. Programm für  **speedPerfect** wählen
 - **normal**
 - **stark:** weniger Wäsche einfüllen, Programm mit Vorwäsche wählen

- **Flecken:** Flecken solange sie noch frisch sind entfernen/vorbehandeln. Zunächst mit Seifenlauge abtupfen/nicht reiben. Wäschestücke anschließend mit entsprechendem Programm waschen. Hartnäckige/eingetrocknete Flecken können manchmal erst durch mehrmaliges Waschen entfernt werden.
- Symbolen auf den Pflegeetiketten: Zahlen in den Symbolen verweisen auf die maximal verwendbare Waschttemperatur.
 - : für normalen Waschprozess geeignet; z.B. Programm für Baumwolle.
 - : schonender Waschprozess erforderlich; z.B. Programm für Pflegeleicht.
 - : besonders schonender Waschprozess erforderlich; z.B. Programm für Fein/Seide
 - : für Handwäsche geeignet; z.B. Programm / Wolle.
 - : Wäsche nicht in der Maschine waschen.

Stärken

Hinweis: Wäsche sollte nicht mit Weichspüler behandelt sein.

Stärken ist in allen Waschprogrammen mit flüssiger Stärke möglich. Dosieren Sie die Stärke nach Herstellerangaben in Kammer  (ggf. vorher reinigen).

Färben/Entfärben

Färben Sie nur im haushaltsüblichen Maße. Salz kann Edelstahl angreifen! Beachten Sie die Vorgaben des Färbemittelherstellers.

Wäsche **nicht** in der Waschmaschine entfärben!

Einweichen

1. Einweich-/Waschmittel nach Herstellerangaben in Kammer **II** einfüllen.
2. Programmwähler auf das Programm für **Baumwolle 30 °C** stellen.
3. **Starttaste** für den Programmstart wählen.
4. Nach ca. 10 Minuten erneut die **Starttaste** für eine Pause wählen.
5. Nach gewünschter Einweichzeit wieder die **Starttaste** wählen, wenn das Programm fortgesetzt werden soll oder Programm ändern.

Hinweise

- Wäsche gleicher Farbe einlegen.
- Kein zusätzliches Waschmittel nötig, die Einweichlauge wird zum Waschen verwendet.

Waschmittel

Richtige Waschmittelauswahl

Für die richtige Waschmittelauswahl, Temperatur und Wäschebehandlung ist das Pflegekennzeichen ausschlaggebend. → auch www.sartex.ch

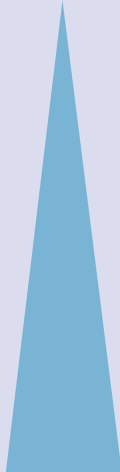
Auf www.cleanright.eu finden Sie eine Vielzahl weiterer Informationen über Wasch-, Pflege- und Reinigungsmittel für den privaten Gebrauch.

- **Vollwaschmittel mit optischen Aufhellern**
geeignet für kochfeste weiße Wäsche aus Leinen oder Baumwolle Programm für Baumwolle / kalt - max. 90 °C wählen.
- **Buntwaschmittel ohne Bleiche und optische Aufheller**
geeignet für bunte Wäsche aus Leinen oder Baumwolle Programm für Baumwolle / kalt - max. 60 °C wählen.

- **Bunt-/Feinwaschmittel ohne optische Aufheller**
geeignet für bunte Wäsche aus pflegeleichten Fasern, Synthetik
Programm für Pflegeleicht / kalt - max. 60 °C wählen.
- **Feinwaschmittel**
geeignet für empfindliche feine Textilien, Seide oder Viskose
Programm für Fein/Seide / kalt - max. 40 °C wählen.
- **Wollwaschmittel**
geeignet für Wolle
Programm für Wolle / kalt - max. 40 °C wählen.

Energie und Waschmittel sparen

Sie können bei leicht und normal verschmutzter Wäsche Energie (Reduzierung der Waschtemperatur) und Waschmittel sparen.

Sparen	Verschmutzung/Hinweis
 <p>Reduzierte Temperatur und Waschmittelmenge lt. Dosierempfehlung</p>	<p>leicht Keine Verschmutzungen und Flecken erkennbar. Kleidungsstücke haben Körpergeruch angenommen, z.B.:</p> <ul style="list-style-type: none"> ■ leichte Sommer-/Sportkleidung (wenige Stunden getragen) ■ T-Shirts, Hemden, Blusen, (bis zu 1 Tag getragen) ■ Gästebettwäsche und -handtücher (1 Tag benutzt)
	<p>normal Verschmutzung sichtbar/oder wenige leichte Flecken erkennbar, z.B.:</p> <ul style="list-style-type: none"> ■ T-Shirts, Hemden, Blusen (durchgeschwitzt, mehrfach getragen) ■ Handtücher, Bettwäsche (bis zu 1 Woche benutzt)
	<p>stark Verschmutzungen und/oder Flecken deutlich sichtbar z.B. Geschirrhandtücher, Babywäsche, Berufskleidung</p>
<p>Temperatur lt. Pflegeetikett und Waschmittelmenge lt. Dosierempfehlung/ Verschmutzung stark</p>	

Hinweis: Bei der Dosierung aller Wasch-/Hilfs-/Pflege- und Reinigungsmittel beachten Sie bitte unbedingt die Herstellerhinweise und die Hinweise.
→ Seite 28

P+ Programmvoreinstellungen

Hinweis: In der Übersicht finden Sie mögliche Programmvoreinstellungen, diese unterscheiden sich je nach Modell.

Die Programmvoreinstellungen sind werkseitig bei allen Programmen voreingestellt und werden nach Anwahl des Programmes im Anzeigefeld angezeigt.

°C Temperatur

( **Temp. °C**)


Vor und während des Programms können Sie abhängig vom Programmfortschritt die voreingestellte Waschtemperatur (in °C) ändern.

Wählen Sie die Taste für die Temperatur so oft bis die gewünschte Temperatur im Anzeigefeld angezeigt wird.

Die maximal einstellbare Temperatur hängt vom gewählten Programm ab.

Programmübersicht → Beiblatt zur Gebrauchs- und Aufstellanleitung

Schleuderdrehzahl

(**Schleudern, U/min.,** )

Vor und während des Programms können Sie abhängig vom Programmfortschritt die Schleuderdrehzahl (in U/min, Umdrehungen pro Minute) ändern.

Wählen Sie hierzu die Taste für die Schleuderdrehzahl so oft, bis die gewünschte Schleuderdrehzahl im Anzeigefeld angezeigt wird.




Die maximal wählbare Drehzahl hängt vom gewählten Programm und Modell ab.

Einstellung - - - **Spülstopp** (ohne Endschleudern). Die Wäsche bleibt nach dem letzten Spülen im Wasser liegen.

- - - **Spülstopp** (ohne Endschleudern) können Sie wählen, um Knitterbildung zu vermeiden, wenn am Programmende die Wäsche nicht gleich aus der Waschmaschine genommen wird.

Programmübersicht → Beiblatt zur Gebrauchs- und Aufstellanleitung

Fertig in-Zeit

(**Fertig in,** , , )

Bei Anwahl des Programms wird die jeweilige Programmdauer angezeigt.

Die Programmdauer wird bei laufendem Programm automatisch angepasst.

Änderungen der Programmvoreinstellungen bzw. zusätzliche Programmeinstellungen führen auch zur Änderung der Programmdauer.

Vor Programmstart kann das Programmende (Fertig in-Zeit) in Stunden-Schritten (h=Stunde) bis maximal 24 h vorgewählt werden.

1. Wählen Sie das gewünschte Programm.

Hinweis: Die Programmdauer wird im Anzeigefeld angezeigt.

2. Wählen Sie die Taste für die **Fertig in-Zeit** so oft, bis die gewünschte Stundenzahl im Anzeigefeld angezeigt wird.

3. Wählen Sie die **Starttaste**.

Die eingestellte Fertig in-Zeit ist jetzt aktiv. Das gewählte Programm startet automatisch und endet nach Ablauf der gewählten Stundenzahl.

Nach dem Programmstart wird die Programmdauer, z.B. 2:30 (Stunden:Minuten), im Anzeigefeld angezeigt.

Hinweis: Die Programmdauer wird in die eingestellte Fertig in-Zeit eingerechnet.

P+ Zusätzliche Programmeinstellungen

Hinweis: In der Übersicht finden Sie mögliche zusätzliche Programmeinstellungen, diese unterscheiden sich je nach Modell.

Wasser plus

Extra Wasser, Wasser Plus)

Erhöhter Wasserstand und zusätzlicher Spülgang, verlängerte Waschzeit. Für Gebiete mit sehr weichem Wasser oder zur weiteren Verbesserung des Spülergebnisses.

Extraspülen

Extra Spülen, Extraspülen, Spülen Plus)

Zusätzlicher Spülgang. Für Gebiete mit sehr weichem Wasser oder zur weiteren Verbesserung des Spülergebnisses.

Gerät bedienen

Hinweis: Waschmaschine **sachgemäß aufstellen** und **anschließen**. ab
→ Seite 11

Vor dem ersten Waschen einmal **ohne** Wäsche waschen. → Seite 16

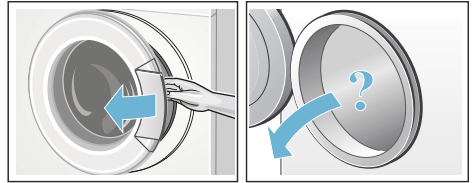
Waschmaschine vorbereiten

Hinweise

- Eine beschädigte Waschmaschine niemals einschalten!
- Den Kundendienst informieren!
→ Seite 35

1. Netzstecker einstecken.
2. Wasserhahn öffnen.
3. Einfüllfenster öffnen.

4. Prüfen, ob die Trommel vollständig entleert ist. Ggf. entleeren.



Programm wählen/Gerät einschalten

Hinweis: Haben Sie die Kindersicherung aktiviert, müssen Sie diese erst deaktivieren bevor Sie ein Programm einstellen können. → "Kindersicherung" auf Seite 28

Programmwähler auf gewünschtes Programm stellen. Der Programmwähler kann in beide Richtungen gedreht werden.

Im Anzeigefeld erscheint die Programmdauer im Wechsel mit der maximalen Beladung (bei der geöffneten Einfüllfenster).

Programmvoreinstellungen ändern

Sie können die angezeigten Programmvoreinstellungen nutzen oder sie ändern.

Wählen Sie hierzu die entsprechende Taste so oft bis die gewünschte Einstellung angezeigt wird. Wählen Sie dann die Starttaste um das Programm zu starten.

Die Einstellungen sind ohne Bestätigung aktiv.

Sie bleiben nach Ausschalten des Gerätes nicht erhalten.

Programmvoreinstellungen → Seite 24

Programmübersicht ab → Beiblatt zur Gebrauchs- und Aufstallanleitung

Zusätzliche Programmeinstellungen wählen

Mit der Wahl von zusätzlichen Einstellungen können Sie den Waschprozess noch besser an Ihren Wäscheposten anpassen.

Die Einstellungen können in Abhängigkeit vom Programmfortschritt zu- bzw. abgewählt werden.

Die Anzeigelampe der Optionstaste leuchtet, wenn die Einstellung aktiv ist.

Die Einstellungen bleiben nach dem Ausschalten des Gerätes nicht erhalten.

Zusätzliche Einstellungen → Seite 25

Programmübersicht ab → Beiblatt zur Gebrauchs- und Aufstellanleitung

Wäsche in die Trommel legen

Warnung **Lebensgefahr!**

Mit Lösungsmittelhaltigen Reinigungsmitteln, z.B. Fleckenentferner/Waschbenzin, vorbehandelte Wäschestücke können nach dem Einfüllen zu einer Explosion führen.

Spülen Sie die Wäschestücke vorher gründlich von Hand aus.

Hinweise

- Mischen Sie große und kleine Wäschestücke. Verschieden große Wäschestücke verteilen sich besser beim Schleudern. Einzelne Wäschestücke können zu Unwuchten führen.
- Beachten Sie die angegebene max. Beladung. Überfüllung mindert das Waschergebnis und fördert Knitterbildung.

1. Falten Sie vorsortierte Wäschestücke auseinander bevor Sie diese in die Waschtrommel legen.

2. Achten Sie darauf, dass keine Wäschestücke zwischen Einfüllfenster und Gummimanschette eingeklemmt werden und schließen das Einfüllfenster.



Die Anzeigelampe der Starttaste blinkt und im Anzeigefeld erscheinen weiterhin fortlaufend die Voreinstellungen des Programms. Änderungen der Voreinstellungen möglich.

Wasch- und Pflegemittel dosieren und einfüllen

Achtung! **Geräteschaden**

Reinigungsmittel und Mittel zur Vorbehandlung von Wäsche (z.B. Fleckenmittel, Vorwaschsprays, ...) können bei Berührung die Oberflächen der Waschmaschine schädigen.

Bringen Sie diese Mittel nicht mit den Oberflächen der Waschmaschine in Berührung. Ggf. wischen Sie Sprühnebelreste und andere Rückstände/Tropfen sofort mit einem feuchten Tuch ab.

Dosieren

Dosieren Sie die Wasch- und Pflegemittel entsprechend:

- der Wasserhärte (zu erfahren bei Ihrem Wasserversorgungsunternehmen)
- den Herstellerangaben auf der Verpackung
- Wäschemenge
- Verschmutzung → Seite 23

Einfüllen

Warnung

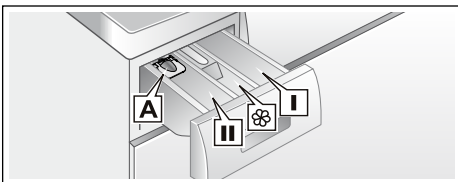
Augen-/Hautreizungen!

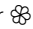
Beim Öffnen der Waschmittelschublade während des Betriebs kann Wasch-/Pflegemittel nach außen gelangen. Öffnen Sie vorsichtig die Schublade. Spülen Sie bei Kontakt mit Wasch-/Pflegemittel gründlich die Augen aus bzw. die Haut ab. Holen Sie bei versehentlichem Verschlucken ärztlichen Rat ein.

Hinweise

- Bei Dosierung aller Wasch-/Hilfs-/Pflege- und Reinigungsmittel beachten Sie unbedingt Herstellerhinweise.
- Verdünnen Sie dickflüssige Weich- und Formspüler mit etwas Wasser. Das verhindert Verstopfungen.
- Füllen Sie Flüssigwaschmittel in entsprechenden Dosierbehälter und legen sie in Trommel.

Füllen Sie die Wasch- und Pflegemittel in die entsprechenden Kammern:



- | | |
|--|--|
| Dosierhilfe* A | für Flüssigwaschmittel |
| Kammer II | Waschmittel für Hauptwäsche, Enthärter, Bleiche, Fleckensalz |
| Kammer  | Weichspüler, Stärke, Max nicht überschreiten |
| Kammer I | Waschmittel für Vorwäsche |

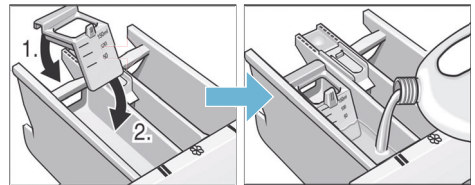
1. Waschmittelschublade bis zum Anschlag herausziehen.
2. Wasch- und/oder Pflegemittel einfüllen.
3. Waschmittelschublade schließen.

Dosierhilfe* für Flüssigwaschmittel

*je nach Modell

Für die Dosierung von Flüssigwaschmittel positionieren Sie die Dosierhilfe:

1. Waschmittelschublade herausziehen. Einsatz herunterdrücken und Schublade ganz herausnehmen.
2. Dosierhilfe nach vorn schieben, einrasten und herunterklappen.
3. Schublade wieder einsetzen.




Hinweis: Verwenden Sie die Dosierhilfe nicht bei gelartigen Waschmitteln und Waschpulver und bei Programmen mit Vorwäsche bzw. gewählter Fertig in-Zeit.

Bei Modellen ohne Dosierhilfe füllen Sie Flüssigwaschmittel in entsprechende Dosierbehälter und legen Sie diese in die Trommel.

Programm starten

Wählen Sie die **Starttaste**. Anzeigelampe leuchtet und das Programm startet.



Im Anzeigefeld wird während des Programms die Fertig in-Zeit bzw. nach Beginn des Waschprogramms die Programmdauer angezeigt. Die Programmablaufampen weisen auf den Programmfortschritt hin. → Seite 21

Hinweis: Wählen Sie die  (Kindersicherung) gegen versehentliches Verstellen des Programmes.

Kindersicherung

Sichern Sie die Waschmaschine gegen versehentliches Ändern der eingestellten Funktionen, indem Sie nach Programmstart die Kindersicherung aktivieren.

Zum **Aktivieren/Deaktivieren** ca. 5 Sekunden lang die **Starttaste** wählen. Im Anzeigefeld erscheint das Symbol .

-  leuchtet: Die Kindersicherung ist aktiv.
-  blinkt: Die Kindersicherung ist aktiv und der Programmwähler wurde verstellt. Um ein Programmabbruch zu vermeiden, stellen Sie den Programmwähler auf das Ausgangsprogramm zurück. Das Symbol leuchtet wieder.

Hinweis: Die Kindersicherung bleibt nach Programmende und Ausschalten des Gerätes weiterhin aktiv. Sie müssen diese immer Deaktivieren, wenn Sie ein neues Programm starten wollen.

Wäsche nachlegen

Nach Programmstart können Sie Wäsche nachlegen oder herausnehmen:

1. Wählen Sie die **Starttaste** zum Abbrechen des Programmes wählen. Die Anzeigelampe der Starttaste blinkt und die Maschine prüft, ob ein Nachlegen möglich ist.
Hinweis: Lassen Sie beim Nachlegen das Einfüllfenster nicht längere Zeit offen stehen - aus der Wäsche austretendes Wasser könnte auslaufen.
2. Wählen Sie erneut die **Starttaste** zum Fortsetzen des Programmes.

Programm ändern

Wenn Sie irrtümlich ein falsches Programm gestartet haben, können Sie das Programm wie folgt ändern:

1. **Starttaste** zum Abbrechen des Programmes wählen.
2. Anderes Programm einstellen.
3. **Starttaste** erneut wählen. Das neue Programm beginnt von vorn.

Programm abbrechen

1. **Starttaste** zum Abbrechen des Programmes wählen.
2. Wäsche abkühlen: Programm zum **Spülen** einstellen.
3. **Starttaste** erneut wählen. Das Programm zum Spülen startet.

Nach Ende des Programmes können Sie die Wäsche entnehmen.

Programmende bei - - - - Spülstopp

Im Anzeigefeld erscheint - - - -


Spülstopp (ohne Endschleudern) und die Anzeigelampe der Starttaste blinkt.

Um das Programm zu beenden:

1. Programm zum **Schleudern** oder **Abpumpen** wählen.
2. **Starttaste** wählen.

Programmende

Im Anzeigefeld erscheint **End** und die Anzeigelampe der Starttaste blinkt.

Blinkt zusätzlich die Anzeigelampe für  **waschen/aktiv**, hat die Waschmaschine zu viel Schaum während des Waschprogramms erkannt und daraufhin automatisch einen Spülgang zur Beseitigung des Schaums zugeschaltet.

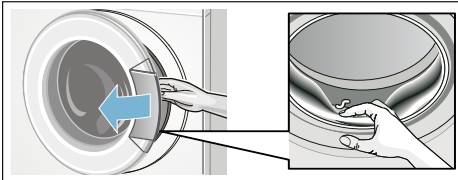
Hinweis: Dosieren Sie beim nächsten Waschgang mit gleicher Beladung weniger Waschmittel.

Wäsche entnehmen/Gerät ausschalten

1. Einfüllfenster öffnen und Wäsche entnehmen.
Hinweis: Können Sie das Einfüllfenster nicht öffnen, ist das Gerät noch verriegelt. Warten Sie das Programmende ab.
2. Programmwähler auf die **Aus**-Position stellen. Gerät ist ausgeschaltet.
3. Wasserhahn schließen.
Hinweis: Bei Aquastop-Modellen nicht erforderlich.
Lieferumfang → *Seite 11*

Hinweise

- Vergessen Sie keine Wäschestücke in der Trommel. Sie können bei der nächsten Wäsche einlaufen oder etwas anderes verfärben.
- Entfernen Sie eventuell vorhandene Fremdkörper aus der Trommel und der Gummimanschette - Rostgefahr.



- Lassen Sie Einfüllfenster und Waschmittelschublade offen, damit Restwasser abtrocknen kann.
- Entnehmen Sie immer die Wäsche.
- Warten Sie immer das Programmende ab, weil das Gerät noch verriegelt sein kann.

Sensorik

Mengenautomatik

Je nach Textilart und Beladung passt die Mengenautomatik den Wasserverbrauch optimal in jedem Programm an.

Unwuchtkontrollsystem

Das automatische Unwuchtkontrollsystem erkennt Unwuchten und sorgt durch mehrmalige Anschleuderversuche für gleichmäßige Wäscheverteilung.

Aus Sicherheitsgründen wird bei sehr ungünstiger Wäscheverteilung die Drehzahl verringert oder es wird nicht geschleudert.

Hinweis: Geben Sie kleine und große Wäschestücke in die Trommel (ab → *Seite 33*).

Reinigen und warten

Warnung **Lebensgefahr!**

Bei Kontakt mit spannungsführenden Teilen besteht Stromschlaggefahr. Schalten Sie das Gerät aus und ziehen Sie den Netzstecker.

Warnung **Vergiftungsgefahr!**

Durch lösungsmittelhaltige Reinigungsmittel z.B. Waschbenzin können giftige Dämpfe entstehen. Verwenden Sie keine lösungsmittelhaltigen Reinigungsmittel.

Achtung! **Geräteschaden**

Lösungsmittelhaltige Reinigungsmittel z.B. Waschbenzin können Oberflächen

de Reinigen und warten

und Bauteile der Maschine beschädigen.

Verwenden Sie keine lösungsmittelhaltigen Reinigungsmittel.

Maschinengehäuse/Bedienfeld

- Reiben Sie das Gehäuse und Bedienfeld mit einem weichen feuchten Lappen ab.
- Keine scheuernden Tücher, Schwämme und Reinigungsmittel (Edelstahlreiniger) benutzen.
- Entfernen Sie Waschmittelreste sofort.
- Reinigen mit Wasserstrahl verboten.

Waschtrommel

Gummimanschette innen mit einem Tuch trocken wischen. Einfüllfenster offen lassen, damit Trommel trocknet. Benutzen Sie chlorfreie Putzmittel, keine Stahlwolle.

Hinweis: Um die Waschmaschine sauber zu halten wählen Sie regelmäßig das Programm für **Baumwolle 90 °C**.

Entkalken

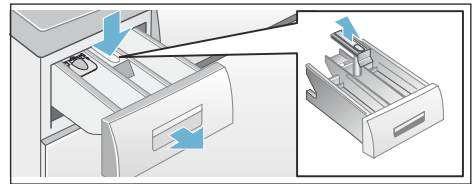
Hinweis: Keine Wäsche in der Maschine!

Bei richtiger Waschmitteldosierung ist ein Entkalken nicht nötig. Falls doch, gehen Sie nach Angaben des Entkalkungsmittel-Herstellers vor. Geeignete Entkalker können Sie über unsere Internetseite oder über den Kundendienst beziehen. → Seite 35

Waschmittelschublade und Gehäuse

Wenn Wasch- oder Weichspülmittelreste vorhanden:

1. Waschmittelschublade herausziehen. Einsatz herunterdrücken, Schublade ganz aus dem Gehäuse herausnehmen.
2. Einsatz herausnehmen: Mit Finger Einsatz von unten nach oben drücken.



3. Einspülschale und Einsatz mit Wasser und Bürste reinigen und abtrocknen. Auch Wasch- und Weichspülmittelreste im Gehäuse entfernen.
4. Einsatz aufsetzen und einrasten (Zylinder auf Führungsstift stecken).
5. Waschmittelschublade einschieben.

Hinweis: Lassen Sie die Waschmittelschublade offen, damit Restwasser abtrocknen kann.

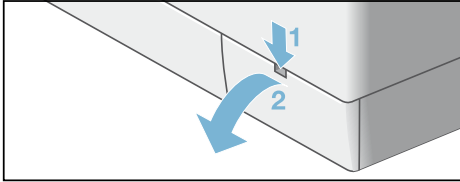
Laugenpumpe verstopft

Warnung **Verbrühungsgefahr!**

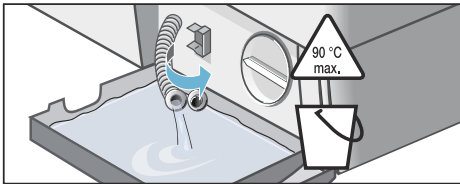
Waschlauge ist beim Waschen mit hohen Temperaturen heiß. Beim Berühren der heißen Waschlauge kann es zu Verbrühungen kommen. Lassen Sie die Waschlauge abkühlen.

1. Wasserhahn schließen, damit kein weiteres Wasser zufließt und über die Laugenpumpe abgelassen werden muss.
2. Gerät ausschalten. Netzstecker ziehen.

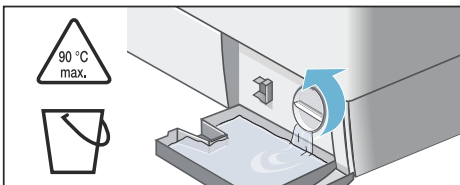
3. Service-Klappe öffnen und abnehmen.



4. Für Modelle:
- **mit Entleerungsschlauch:** Entleerungsschlauch aus der Halterung nehmen und Verschlusskappe abziehen. Waschlauge in ein geeignetes Gefäß abfließen lassen. Verschlusskappe vom Entleerungsschlauch aufdrücken und den Entleerungsschlauch zurück in die Halterung einsetzen.

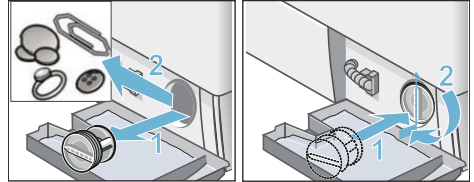


- **Ohne Entleerungsschlauch:** Pumpendeckel vorsichtig aufdrehen, bis die Waschlauge abzulaufen beginnt. Wenn die Service-Klappe halb voll ist, Pumpendeckel zudrehen und Service-Klappe entleeren. Schritte wiederholen, bis die Waschlauge vollständig ausgelaufen ist.

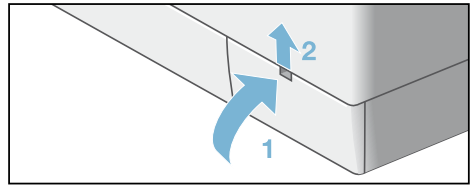


5. Pumpendeckel vorsichtig abschrauben, Restwasser kann auslaufen.

Innenraum, Gewinde des Pumpendeckels und Pumpengehäuse reinigen. Das Flügelrad der Laugenpumpe muss sich drehen lassen. Pumpendeckel wieder einsetzen und verschrauben. Griff muss senkrecht stehen.



6. Service-Klappe einsetzen, einrasten und schließen.

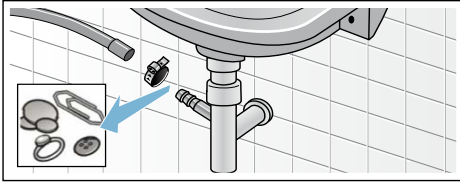


Hinweis: Um zu verhindern, dass beim nächsten Waschen Waschmittel ungenutzt in den Ablauf fließt: gießen Sie 1 Liter Wasser in Kammer II und starten das Programm für **Abpumpen**.

Ablaufschlauch am Siphon verstopft

1. Gerät ausschalten. Netzstecker ziehen.
2. Schlauchschelle lösen. Ablaufschlauch vorsichtig abziehen, Restwasser kann auslaufen.
3. Ablaufschlauch und Siphon-Stutzen reinigen.

de Störungen, was tun?



4. Ablaufschlauch wieder aufstecken und Anschluss-Stelle mit Schlauchschelle sichern.

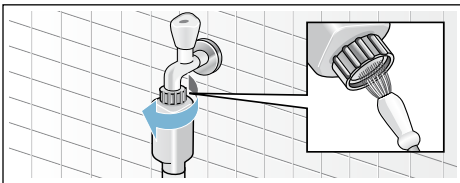
Sieb im Wasserzulauf verstopft

Warnung Stromschlaggefahr!

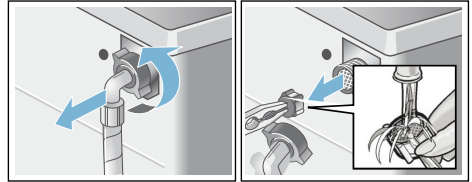
Tauchen Sie das Aquastop-Sicherheitsventil nicht in Wasser (enthält ein elektrisches Ventil).

Hierzu zuerst Wasserdruck im Zulaufschlauch abbauen:

1. Wasserhahn schließen.
2. Beliebiges Programm wählen (außer **Spülen/Schleudern/Abpumpen**).
3. **Starttaste** wählen. Programm ca. 40 Sekunden laufen lassen.
4. Programmwähler auf die **Aus**-Position stellen. Netzstecker ziehen.
5. Sieb am Wasserhahn reinigen: Schlauch vom Wasserhahn abnehmen. Sieb mit kleiner Bürste reinigen.



6. Bei Modellen Standard und Aqua-Secure Sieb an der Geräterückseite reinigen: Schlauch an der Geräterückseite abnehmen, Sieb mit Zange herausnehmen und reinigen.



7. Schlauch anschließen und auf Dichtigkeit prüfen.

Störungen, was tun?

Notentriegelung

z.B. bei Stromausfall

Das Programm läuft weiter, wenn die Netzversorgung wieder hergestellt ist.

Soll die Wäsche dennoch entnommen werden, kann das Einfüllfenster wie nachfolgend beschrieben geöffnet werden:

Warnung Verbrühungsgefahr!

Beim Waschen mit hohen Temperaturen kann es bei Berührung mit heißer Waschlauge und Wäsche zu Verbrühungen kommen. Evtl. erst abkühlen lassen.

Warnung Verletzungsgefahr!

Beim Eingreifen in die drehende Trommel können Sie sich die Hände verletzen. Fassen Sie nicht in die drehende Trommel.

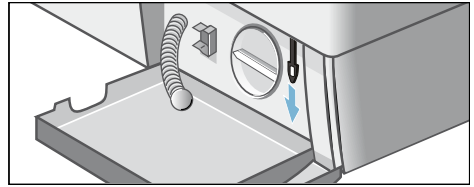
Warten Sie bis sich die Trommel nicht mehr dreht.

Achtung! **Wasserschäden**

Auslaufendes Wasser kann zu Wasserschäden führen.

Öffnen Sie nicht das Einfüllfenster, sofern Wasser am Glas zu sehen ist.

1. Gerät ausschalten. Netzstecker ziehen.
2. Waschlauge ablassen
3. Notentriegelung mit einem Werkzeug nach unten ziehen und loslassen. Einfüllfenster lässt sich anschließend öffnen.

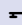
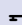
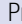



Hinweise im Anzeigefeld

Anzeige	Ursache/Abhilfe
E3	■ Einfüllfenster richtig schließen; evtl. Wäsche eingeklemmt.
E5	■ Wasserhahn vollständig öffnen. → Seite 14 ■ Zulaufschlauch geknickt/eingeklemmt. ■ Wasserdruck zu gering. Sieb reinigen. → Seite 32
E6	■ Laugenpumpe verstopft. Laugenpumpe reinigen. → Seite 30 ■ Ablaufschlauch/Abflussrohr verstopft. Ablaufschlauch am Siphon reinigen. → Seite 31
E2	■ Motorfehler. Kundendienst rufen! → Seite 35
←○	■ Kindersicherung aktiv; deaktivieren. → Seite 28
Andere Anzeigen	■ Gerät ausschalten, 5 Sekunden warten und wieder einschalten. Erscheint die Anzeige erneut, Kundendienst rufen! → Seite 35

Störungen, was tun?

Störungen	Ursache/Abhilfe
Wasser läuft aus.	■ Ablaufschlauch richtig befestigen/ersetzen. → Seite 15 ■ Verschraubung des Zulaufschlauchs festziehen. → Seite 14
Kein Wassereinlauf. Waschmittel nicht eingespült.	■ Starttaste nicht gewählt? ■ Wasserhahn nicht geöffnet? → Seite 14 ■ Evtl. Sieb verstopft? Sieb reinigen. → Seite 32 ■ Zulaufschlauch geknickt oder eingeklemmt?

Störungen	Ursache/Abhilfe
Einfüllfenster lässt sich nicht öffnen.	<ul style="list-style-type: none"> ■ Sicherheitsfunktion aktiv. Programmabbruch? → Seite 28 ■  (Kindersicherung) aktiv? Deaktivieren. → Seite 28 ■ ---- Spülstopp (ohne Endschleudern) gewählt? ■ Öffnen nur über Notentriegelung möglich? → Seite 32
Programm startet nicht.	<ul style="list-style-type: none"> ■ Starttaste für eine Pause oder Fertig in - Zeit gewählt? ■ Einfüllfenster geschlossen? ■  (Kindersicherung) aktiv? Deaktivieren. → Seite 28
Waschlauge wird nicht abgepumpt.	<ul style="list-style-type: none"> ■ ---- Spülstopp (ohne Endschleudern) gewählt? ■ Laugenpumpe reinigen. → Seite 30 ■ Abflussrohr und/oder Ablaufschlauch reinigen. → Seite 31
Wasser in der Trommel nicht sichtbar.	<ul style="list-style-type: none"> ■ Kein Fehler - Wasser unterhalb des sichtbaren Bereiches.
Schleuderesultat nicht zufriedenstellend. Wäsche nass/zu feucht.	<ul style="list-style-type: none"> ■ Kein Fehler - Unwuchtkontrollsystem hat Schleudern aufgrund ungleichmäßiger Wäscheverteilung abgebrochen. Kleine und große Wäschestücke in der Trommel verteilen. ■ Programm für  Bügelleicht gewählt? ■ Zu geringe Drehzahl gewählt?
Mehrmaliges Anschleudern.	<ul style="list-style-type: none"> ■ Kein Fehler - Unwuchtkontrollsystem gleicht Unwucht aus.
Programmdauer länger als üblich.	<ul style="list-style-type: none"> ■ Kein Fehler - Unwuchtkontrollsystem gleicht Unwucht durch mehrmaliges Verteilen der Wäsche aus. ■ Kein Fehler Schaumkontrollsystem aktiv - ein Spülgang wird zugeschaltet.
Programmdauer ändert sich während des Waschzyklus.	<ul style="list-style-type: none"> ■ Kein Fehler - der Programmablauf wird für den jeweiligen Waschprozess optimiert. Das kann zur Änderung der Programmdauer im Anzeigefeld führen.
Restwasser in der Kammer für Pflegemittel.	<ul style="list-style-type: none"> ■ Kein Fehler - Wirkung des Pflegemittels nicht beeinträchtigt. ■ Ggf. Einsatz und Waschmittelschublade reinigen. → Seite 30
Geruchsbildung oder schmieriger Belag in Waschmaschine.	<ul style="list-style-type: none"> ■ Programm für Baumwolle 90 °C ohne Wäsche durchführen. Dazu Vollwaschmittel verwenden.
Anzeigelampe  waschen/aktiv blinkt. Ggf. tritt Schaum aus der Waschmittelschublade aus.	<ul style="list-style-type: none"> ■ Zu viel Waschmittel verwendet? Einen Esslöffel Weichspüler mit 1/2 l Wasser vermischen und in die Kammer II geben (nicht bei Outdoor- und Damen-Textilien!). Waschmitteldosierung beim nächsten Waschgang verringern.
Starke Geräuschbildung, Vibrationen und "Wandern" beim Schleudern.	<ul style="list-style-type: none"> ■ Gerät ausgerichtet? Gerät ausrichten? → Seite 15 ■ Gerätefüße fixiert? Gerätefüße sichern. → Seite 15 ■ Transportsicherungen entfernt? Transportsicherungen entfernen. → Seite 12
Geräusche beim Schleudern und Abpumpen.	<ul style="list-style-type: none"> ■ Laugenpumpe reinigen → Seite 30

Störungen	Ursache/Abhilfe
Anzeigefeld/Anzeigelampen funktionieren während des Betriebs nicht.	<ul style="list-style-type: none"> ■ Netzausfall? ■ Sicherungen ausgelöst? Sicherungen einschalten/ersetzen. ■ Tritt Störung wiederholt auf, Kundendienst rufen. → <i>Seite 35</i>
Waschmittelrückstände auf der Wäsche.	<ul style="list-style-type: none"> ■ Vereinzelt enthalten phosphatfreie Waschmittel wasserunlösliche Rückstände. ■ Programm zum Spülen wählen oder Wäsche nach dem Waschen ausbürsten.
<p>Wenn Sie eine Störung nicht selbst beheben können (nach Aus-/Einschalten) oder eine Reparatur erforderlich ist:</p> <ul style="list-style-type: none"> ■ Programmwähler auf die Aus-Position stellen. Gerät ist ausgeschaltet. ■ Netzstecker aus der Steckdose ziehen. ■ Wasserhahn zudrehen und Kundendienst rufen. → <i>Seite 35</i> 	



Kundendienst

Können Sie die Störung nicht selbst beheben (Störungen, was tun? → *Seite 33*), wenden Sie sich bitte an unseren Kundendienst. → Umschlagseite

Wir finden immer eine passende Lösung, auch um unnötige Technikerbesuche zu vermeiden.

Geben Sie bitte dem Kundendienst die Erzeugnis-Nummer (E-Nr.) und die Fertigungsnummer (FD) des Gerätes an.

E-Nr. _____	FD _____
Erzeugnisnummer	Fertigungsnummer

Diese Angaben finden Sie (* je nach Modell):

im Einfüllfenster innen*/geöffnete Service-Klappe* und an der Rückseite des Gerätes.

Vertrauen Sie auf die Kompetenz des Herstellers.

Wenden Sie sich an uns. Sie stellen somit sicher, dass die Reparatur von

geschulten Servicetechnikern mit den Original-Ersatzteilen ausgeführt wird.



Technische Daten

Abmessungen:

850 x 600 x 550 mm

(Höhe x Breite x Tiefe)

Gewicht:

68 - 75 kg (je nach Modell)

Netzanschluss:

Netzspannung 220-240 V, 50Hz

Nennstrom 10 A

Nennleistung 2000-2300 W

Wasserdruck:

100 - 1000 kPa (1 - 10 bar)

Leistungsaufnahme im ausgeschalteten Zustand:

0,20 W

Leistungsaufnahme im Bereit-Zustand (unausgeschalteter Zustand):

1,90 W

Aquastop-Garantie

nur für Geräte mit Aquastop

Zusätzlich zu Gewährleistungsansprüchen gegen den Verkäufer aus dem Kaufvertrag und zusätzlich zu unserer Gerätegarantie leisten wir Ersatz zu folgenden Bedingungen:

1. Sollte durch einen Fehler unseres Aquastop-Systems ein Wasserschaden verursacht werden, so ersetzen wir Schäden privater Gebraucher.
2. Die Haftungsgarantie gilt für die Lebensdauer des Gerätes.
3. Voraussetzung des Garantieanspruches ist, dass das Gerät mit Aquastop fachgerecht entsprechend unserer Anleitung aufgestellt und angeschlossen ist; sie schließt auch die fachgerechte Aquastop-Verlängerung (Originalzubehör) mit ein. Unsere Garantie erstreckt sich nicht auf defekte Zuleitungen oder Armaturen bis zum Aquastop-Anschluss am Wasserhahn.
4. Geräte mit Aquastop brauchen Sie grundsätzlich während des Betriebs nicht zu beaufsichtigen bzw. danach durch Schließen des Wasserhahns zu sichern. Lediglich für den Fall einer längeren Abwesenheit von Ihrer Wohnung, z.B. bei einem mehrwöchigen Urlaub, ist der Wasserhahn zu schließen.

Reparaturauftrag und Beratung bei Störungen

D 089 21 751 751

A 0810 550 522

CH 0848 840 040

Die Kontaktdaten aller Länder finden Sie im beiliegenden Kundendienst-Verzeichnis.

BSH Hausgeräte GmbH

Carl-Wery-Straße 34

81739 München

GERMANY

siemens-home.bsh-group.com

Hergestellt von BSH Hausgeräte GmbH unter Markenlizenz der Siemens AG



9001293555 (9702)