



BOSCH

Registrirajte
svojo novo
napravo na MyBosch
in takoj izkoristite
brezplačne ugodnosti:
[bosch-home.com/
welcome](https://bosch-home.com/welcome)



Pralni stroj

WIW...V2

sl Navodila za uporabo in namestitev

Vaš nov pralni stroj

Odločili ste se za pralni stroj znamke Bosch.

Prosimo, vzemite si nekaj minut za branje teh navodil in spoznajte prednosti svojega pralnega stroja.

Da zadostimo visokim težnjam po čim boljši kakovosti znamke Bosch, pri vsakem stroju, preden zapusti tovarno, temeljito preverimo, ali sta njegovo stanje in delovanje brezhibna.

Nadaljnje informacije in izbor naših izdelkov, dodatne opreme in nadomestnih delov najdete na naši spletni strani www.bosch-home.com ali pa se obrnite na našo servisno službo.

Če navodila za namestitev in uporabo opisujejo več različic stroja, so razlike med njimi na ustreznih mestih tudi označene.



Pralni stroj namestite šele potem, ko ste prebrali ta Navodila za namestitev in uporabo!

Pravila za prikaze

⚠ Opozorilo!

Ta kombinacija simbola in opozorila nakazuje morebitno nevarno situacijo. Neupoštevanje tega opozorila lahko privede do smrti ali poškodb.

Pozor!

To opozorilo nakazuje morebitno nevarno situacijo. Neupoštevanje lahko privede do materialne škode ali onesnaženja okolja.

Opomba / nasvet

Opombe za optimalno rabo aparata / uporabne informacije.

1. 2. 3. / a) b) c)

Postopki so ponazorjeni s številkami ali črkami.

■ / -

Naštevavanja so ponazorjena s kvadratom ali alinejo.

Kazalo

 Namen uporabe	5	 Perilo	31
 Varnostna navodila	6	Priprava perila	31
Otroci/odrasli ljudje/ hišni ljubljenci	6	Razvrščanje perila	31
Namestitev	7	Škrobljenje	32
Delovanje	9	Barvanje/Razbarvanje	32
Čiščenje/vzdrževanje	11	Namakanje	32
 Varovanje okolja	12	 Pralno sredstvo	33
Emblaža/odslužen stroj	12	Pravilna izbira pralnega sredstva.	33
Navodila za varčevanje.	12	Privarčevanje energije in pralnega sredstva.	33
 Namestitev in priključitev	13	P+ Prednastavitve programa	34
Obseg dostave	13	Temperatura	34
Varnostni napotki	14	Hitrost ožemanja	34
Površina za namestitev.	14	Konec čez	34
Namestitev na drsnike	14	P+ Dodatne programske nastavitve	35
Podstavitev/vgradnja pod visok delovni pult	15	Speed/Eco	35
Namestitev stroja na podstavke ali leseni brunasti površini	15	Za enosta.likanje	35
Postavitev na podest s predalom	15	Voda+/Izpiranje+	35
Odstranjevanje transportnih varoval	16	Predpranje	35
Dolžine cevi in kablov	17	 Upravljanje stroja	36
Dotok vode	18	Priprava pralnega stroja	36
Odvod vode	19	Izbira programa/vklop stroja	36
Izravnava	19	Sprememba prednastavitev programa	36
Električni priključek	20	Izbira dodatnih programskih nastavitev	36
Vgradnja aparata	21	Nalaganje perila v boben	37
Pred prvim pranjem	26	Polnjenje in doziranje pralnega in negovalnega sredstva	38
Transport	27	Zagon programa	40
 Spoznajte svoj stroj	28	Varnost.zaklepanje	40
Pralni stroj.	28	Dodatno nalaganje perila	40
TimeLight	28	Sprememba programa	41
Upravljalni pult	29	Prekinitev programa	41
Prikazovalno polje.	30	Konec programa pri zaustavitvi izpiranja	41
		Konec programa	41
		Odstranjevanje perila/ izključitev stroja	41

	Senzorika	42
	Količinska avtomatika	42
	Sistem za nadzor neuravnoteženosti	42
	VoltCheck	42
	Nastavitve stroja	43
	Čiščenje in vzdrževanje	44
	Ohišje stroja/upravljalni pult	44
	Pralni boben	44
	Odstranjevanje vodnega kamna	44
	Predal za pralno sredstvo in njegovo ohišje	45
	Črpalka za pralno raztopino je zamašena, odmaševanje v sili	46
	Odtočna cev na sifonu je zamašena	47
	Sito v dovodu vode je zamašeno.	48
	Kaj storiti ob motnjah?	49
	Sprostitev v sili.	49
	Opombe v prikazovalnem polju	50
	Kaj storiti ob motnjah?	51
	Servisna služba	53
	Tehnični podatki	54
	Garancija Aquastop	55



Namen uporabe

- Aparat je namenjen izključno osebni gospodinski rabi.
- Aparata ne nameščajte in ne uporabljajte na mestu, kjer bi lahko bil izpostavljen zmrzali in/ali na prostem. Če voda, ki je ostala v aparatu, zamrzne, obstaja nevarnost poškodb. Če zamrznejo cevi, lahko razpokajo/počijo.
- Aparat uporabljajte zgolj za pranje perila v gospodinjstvu (kosi perila, primerni za strojno pranje, in volneni kosi perila za ročno pranje, upoštevajte etiketo na izdelku). Uporaba aparata v druge namene ni v skladu z namenom uporabe in je prepovedana.
- Aparat je primeren za uporabo z vodo iz vodovoda ter običajnimi izdelki za pranje in nego (primerni morajo biti za uporabo v pralnih strojih).
- Ta aparat je namenjen uporabi na območjih do največ 4000 metrov nadmorske višine.

Pred vklopom aparata:

Preverite, da aparat ni vidno poškodovan. Aparata ne uporabljajte, če je poškodovan. V primeru težav se obrnite na svojega specializiranega trgovca ali servisno službo.

Preberite in upoštevajte navodila za namestitev in uporabo ter vso ostalo dokumentacijo, priloženo aparatu.

Shranite dokumentacijo za poznejšo uporabo ali morebitnega naslednjega lastnika aparata.

Varnostna navodila

Naslednje varnostne informacije in opozorila so namenjena preprečevanju poškodb in materialne škode v vaši okolici.

Pri namestitvi, čiščenju in uporabi aparata vseeno ravnajte previdno in upoštevajte previdnostne ukrepe.

Otroci/odrasli ljudje/hišni ljubljenci

Opozorilo Življenjska nevarnost!

Otroci in ljudje, ki niso sposobni oceniti tveganj, povezanih z uporabo aparata, se lahko poškodujejo ali znajdejo v življenjski nevarnosti. Zato upoštevajte:

- Otroci, starejši od 8 let, in ljudje z omejenimi telesnimi, senzoričnimi in duševnimi sposobnostmi oz. ljudje, ki nimajo dovolj izkušenj in znanja, lahko aparat uporabljajo le, kadar so pod nadzorom ali v primeru, da so bili poučeni o varni uporabi aparata in so razumeli morebitna tveganja pri uporabi aparata.
- Otroci se z aparatom ne smejo igrati.
- Otroci brez nadzora ne smejo čistiti ali vzdrževati aparata.

- Otroci, mlajši od 3 let, in hišni ljubljenci se ne smejo približevati aparatu.
- Aparata ne pustite nenadzorovanega, kadar se v njegovi bližini zadržujejo otroci ali drugi ljudje, ki niso zmožni oceniti tveganja.

Opozorilo Življenjska nevarnost!

Otroci se lahko zaklenejo v aparat in se tako znajdejo v življenjski nevarnosti.

- Aparata ne namestite za vrata, saj lahko ta ovirajo vrata aparata ali pa onemogočijo njihovo popolno odpiranje.
- Ko se življenjska doba aparata izteče, izvalcite omrežni vtič iz vtičnice **preden** odrežete priključni kabel. Nato uničite ključavnico na vratih aparata.

Opozorilo Nevarnost zadušitve!

Otroci se lahko med igro z embalažo/folijo ali drugimi deli embalaže vanje ujamejo oz. si jih povežejo na glavo in se zadušijo.

Otrokom ne dovolite v bližino embalaže, folije in drugih delov embalaže.

⚠ Opozorilo**Nevarnost zastrupitve!**

Če pralna in negovalna sredstva zaužijete, se lahko zastrupite.

Če ta sredstva zaužijete, poiščite zdravniško pomoč. Pralna in negovalna sredstva hranite zunaj dosega otrok.

⚠ Opozorilo**Nevarnost opeklin!**

Ko perete pri visokih temperaturah, se steklo v vratih aparata segreje.

Otrokom preprečite dotikanje vrat aparata, ko so ta vroča.

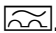
⚠ Opozorilo**Draženje oči/kože!**

Stik s pralnimi ali negovalnimi sredstvi lahko povzroči draženje oči/kože.

Če pridete v stik s pralnim/negovalnim sredstvom, temeljito izperite oči oz. kožo. Pralna in negovalna sredstva hranite zunaj dosega otrok.

Namestitev**⚠ Opozorilo****Nevarnost električnega udara/požara/materialne škode/poškodb aparata!**

Napačna namestitev aparata je lahko nevarna. Poskrbite za naslednje:

- Napetost omrežja v električni vtičnici mora biti enaka nazivni napetosti, navedeni na aparatu (tipska ploščica). Priključne vrednosti in moč varovalke so navedene na tipski ploščici.
- Omrežni vtič se mora prilegati varnostni vtičnici, ozemljitev pa mora biti pravilno nameščena.
- Napeljava mora imeti ustrezen prerez.
- Omrežna vtičnica mora biti vedno dosegljiva. Če to ni mogoče, je treba zagotoviti skladnost z varnostnimi predpisi tako, da se v napeljavo vgradi stikalo (dvopolno izklopno stikalo) v skladu s predpisi o električni napeljavi.
- Če uporabljate zaščitno stikalo na diferenčni tok, uporabite stikalo, ki je označeno z . Le ta oznaka zagotavlja, da zaščitno stikalo izpolnjuje vse zahtevane predpise.

Opozorilo

Nevarnost električnega udara/ požara/materialne škode/ poškodb aparata!

Če je priključni kabel aparata spremenjen ali poškodovan, lahko to pripelje do električnega udara, kratkega stika ali požara zaradi pregretja. Priključni kabel ne sme biti zavozlan, zmečkan ali spremenjen. Prav tako ne sme priti v stik z virom toplote.

Opozorilo

Nevarnost požara/materialne škode/poškodb aparata!

Uporaba podaljškov in razdelilnikov lahko zaradi pregretja ali kratkega stika povzroči požar. Aparat neposredno povežite z ozemljeno vtičnico, ki je bila pravilno nameščena. Ne uporabljajte podaljškov, razdelilnikov ali večsmernih razdelilnikov.

Opozorilo

Nevarnost poškodb/materialne škode/poškodb aparata!

- Aparat lahko med delovanjem vibrira ali se premika, kar lahko povzroči poškodbe oz. materialno škodo. Aparat položite na čisto, ravno in trdno površino. Uravnajte ga z vodovodno tehtnico in vrtljivimi nogami.

- Če primete za izstopajoče dele aparata (npr. vrata aparata), da bi aparat dvignili ali premaknili, se lahko ti deli odlomijo in povzročijo poškodbe. Ne uporabljajte izstopajočih delov aparata za premikanje aparata.

Opozorilo

Nevarnost poškodb!

- Aparat je zelo težak. Če ga dvignete, se lahko poškodujete. Aparata ne dvigajte sami.
- Aparat ima ostre robove, na katerih si lahko porežete roke. Ne prijemajte aparata za ostre robove. Ko dvigate aparat, uporabite zaščitne rokavice.
- Če cevi in priključnega kabla ne napeljete pravilno, se lahko ob njih spotaknete in poškodujete. Cevi in kable speljite tako, da se ob njih ne boste spotaknili.

Pozor!**Materialna škoda/poškodbe aparata**

- Če je vodni tlak previsok ali prenizek, aparat ne bo deloval pravilno. To lahko povzroči materialno škodo ali poškodbe aparata.
Vodni tlak v dovodu vode mora znašati najmanj 100 kPa (1 bar) in ne sme preseči 1000 kPa (10 bar).
- Če so vodovodne cevi poškodovane ali spremenjene, lahko pride do materialne škode ali poškodb aparata.
Vodovodne cevi ne smejo biti zavozlane, zmečkane, spremenjene ali prerezane.
- Uporaba cevi drugih znamk za povezavo aparata z vodovodom lahko povzroči materialno škodo ali poškodbe aparata.
Uporabite zgolj cevi, ki so priložene aparatu, ali originalne nadomestne cevi.

- Aparat je med transportom zavarovan s transportnimi varovali. Če transportnih varoval pred uporabo aparata ne odstranite, lahko poškodujejo aparat.
Pomembno je, da pred prvo uporabo aparata popolnoma odstranite vsa transportna varovala. Transportna varovala hranite ločeno. Če želite aparat premestiti, ponovno namestite transportna varovala, da tako preprečite poškodbe med transportom.

Delovanje** Opozorilo****Nevarnost eksplozije/požara!**

Kosi oblačil, ki so bili obdelani s čistilnimi sredstvi na osnovi topil, na primer sredstvi za odstranjevanje madežev/ čistilnimi sredstvi, lahko v bobnu povzročijo eksplozijo. Perilo temeljito izperite z vodo, preden ga perete v stroju.

 Opozorilo**Nevarnost zastrupitve!**

Pralna sredstva, ki vsebujejo topila, npr. čistilna sredstva z vsebnostjo topil, lahko povzročijo nastanek strupenih plinov.

Ne uporabljajte čistilnih sredstev, ki vsebujejo topila.

Opozorilo

Nevarnost poškodb!

- Če se oprete ali usedete na vrata aparata, ko so ta odprta, se lahko aparat prevrne, kar povzroči poškodbe.
Ne opirajte se na vrata aparata, ko so ta odprta.
- Če splezate na aparat, se lahko delovna površina zlomi, kar povzroči poškodbe.
Ne plezajte na aparat.
- Če segate v boben, ko se ta še vrti, si lahko poškodujete roke.
Počakajte, da se boben neha vrteti.

Opozorilo

Nevarnost oparin!

Če perete pri visokih temperaturah, obstaja možnost oparin ob stiku z vročo pralno raztopino (npr. pri izčrpavanju vroče pralne raztopine v umivalnik).
Ne segajte v vročo pralno raztopino.

Opozorilo

Draženje oči/kože!

Če je med delovanjem aparata predal za pralno sredstvo odprt, lahko pralno ali negovalno sredstvo začne brizgati iz predala.

Če pridete v stik s pralnim/negovalnim sredstvom, temeljito izperite oči oz. kožo. Če ta sredstva zaužijete, poiščite zdravniško pomoč.

Pozor!

Materialna škoda/poškodbe aparata

- Če količina perila v aparatu preseže največjo količino perila, aparat lahko ne bo deloval pravilno ali pa lahko pride do materialne škode oz. poškodb aparata.
Ne prekoračite največje količine perila za suho perilo. Upoštevajte največje količine perila za dane programe.
- Če v aparat nalijete napačno količino pralnega ali čistilnega sredstva, lahko to povzroči materialno škodo ali poškodbe aparata.
Pralna sredstva/izdelke za nego/čistilna in mehčalna sredstva uporabljajte v skladu s proizvajalčevimi navodili.

Čiščenje/vzdrževanje

Opozorilo

Življenjska nevarnost!

Aparat deluje na elektriko. Pri stiku s komponentami, ki so pod napetostjo, lahko pride do nevarnosti električnega udara. Zato upoštevajte:

- Ugasnite aparat. Odklopite aparat z električnega napajanja (izvlecite vtič).
- Omrežnega vtiča nikdar ne prijemajte z mokrimi rokami.
- Ko omrežni vtič vlečete iz vtičnice, vedno vlecite za vtič in nikdar za kabel, saj bi tako lahko poškodovali kabel.
- Na aparatu ali njegovih funkcijah ne izvajajte tehničnih sprememb.
- Popravila in druga dela na aparatu lahko izvajajo samo naše servisne službe ali električarji. Isto velja za menjavo priključnega kabla (kadar je to potrebno).
- Pri naši servisni službi lahko naročite rezervne priključne kable.

Opozorilo

Nevarnost zastrupitve!

Pralna sredstva, ki vsebujejo topila, npr. čistilna sredstva z vsebnostjo topil, lahko povzročijo nastanek strupenih plinov.

Ne uporabljajte čistilnih sredstev, ki vsebujejo topila.

Opozorilo

Nevarnost električnega udara/materialne škode/poškodb aparata!

Če vlaga vdre v aparat, lahko pride do kratkega stika. Aparata ne čistite s tlačnim ali parnim čistilnikom, s cevjo ali brizgalno pištolo.

Opozorilo

Nevarnost poškodb/materialne škode/poškodb aparata!

Uporaba rezervnih delov in pribora drugih znamk je nevarna in lahko povzroči poškodbe, materialno škodo ali poškodbe aparata. Iz varnostnih razlogov uporabljajte zgolj originalne nadomestne dele in pribor.

Pozor!

Materialna škoda/poškodbe aparata

Pralna sredstva in sredstva za predhodno obdelavo perila (npr. sredstva za odstranjevanje madežev, razpršila pred pranjem itd.) lahko ob dotiku poškodujejo površino aparata. Zato upoštevajte:

- Ta sredstva ne smejo priti v stik s površino aparata.
- Aparat je dovoljeno čistiti samo z vodo in mehko, vlažno krpo.
- Takoj odstranite ostanke pralnega sredstva in razpršil ter druge ostanke.



Varovanje okolja

Embalaza/odslužen stroj



Ovojnino reciklirajte primerno in prijazno okolju.

Ta naprava je označena v skladu z evropsko smernico o odpadni električni in elektronski opremi (waste electrical and electronic equipment - WEEE). V okviru smernice sta določena prevzem in recikliranje starih naprav, ki veljata v celotni Evropski uniji.

Navodila za varčevanje

- Izkoristite maksimalno količino perila za pranje glede na vsak program. Pregled programov → Dodatek k navodilom za uporabo in namestitvev
- Pranje normalno umazanega perila brez predpranja.
- Razpoložljive temperature veljajo za oznake za nego na tkaninah. Temperature v pralnem stroju se lahko razlikujejo od navedenih, da se zagotovi optimalna kombinacija varčevanja z energijo in dobrega rezultata pranja.
- **Način varčevanja z energijo:** osvetlitev zaslona in TimeLight (optični prikaz na tleh → *Stran 40*) po nekaj minutah ugasneta. Tipka za vklop utripa. Za vklop osvetlitve pritisnite poljubno tipko. Način varčevanja z energijo se ne vključi, če poteka program.
- Če perilo na koncu sušite v sušilnem stroju, izberite število vrtljajev centrifugiranja v skladu z navodili proizvajalca sušilnega stroja.

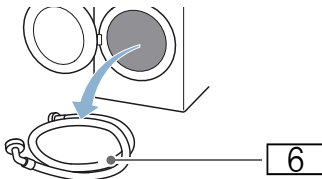
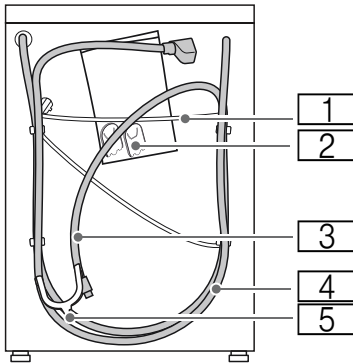


Namestitev in priključitev

Obseg dostave

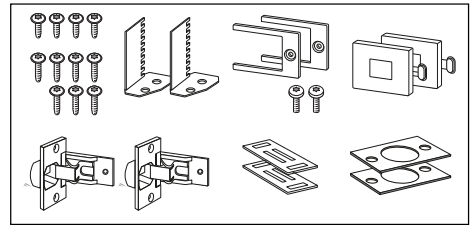
Opomba: Preverite:

- da na aparatu ni transportnih poškodb. Poškodovanega aparata ne vklaplajte.
- da ste prejeli vse dodatne dele. V primeru reklamacij se obrnite na trgovca, pri katerem ste aparat kupili, ali na našo servisno službo.



- 1 Električni kabel
 - 2 Vrečka:
 - Navodila za uporabo in namestitev
 - Seznam servisov*
 - Garancija*
 - Pokrovčki za odprtine po odstranitvi transportnih varoval
 - Sponka za pritrditev odtočne cevi na sifon
 - 3 Odtočna cev
 - 4 Dovodna cev pri modelu Aquastop
 - 5 Lok za pritrditev odtočne cevi
 - 6 Dovodna cev pri modelih Standard/Aqua-Secure
- * odvisno od modela

Deli za vgradnjo → Stran 21



Uporabna orodja

- Vodna tehtnica za izravnavo
- Vijačni ključ:
 - dim. 13 za odvijanje transportnih varoval in
 - dim. 17 za izravnavo nog aparata

Varnostni napotki

⚠ Opozorilo

Nevarnost telesnih poškodb!

- Pralni stroj je zelo težak. Med transportom/dviganjem pralnega stroja bodite previdni.
- Če dvigujete pralni stroj, tako da ga držite za dele, ki segajo ven (npr. za vrata), se lahko deli aparata odlomijo in povzročijo telesne poškodbe. Ne dvigujte pralnega stroja, tako da držite za dele, ki segajo ven.
- Če so cevi ali električni kablji nestrokovno položeni, obstaja nevarnost, da se spotaknete in poškodujete. Cevi in kable položite tako, da ne bo nevarnosti, da bi se spotaknili.

Pozor!

Poškodbe aparata

Zamrznjene cevi se lahko pretrgajo/počijo.

Pralnega stroja ne nameščajte v prostore, kjer zmrzuje, ali na prosto.

Pozor!

Škoda zaradi vode

Priključki cevi za dotok in odtok vode so pod visokim vodnim tlakom. Da preprečite puščanje vode ali škodo zaradi vode, obvezno upoštevajte navodila v tem poglavju.

Opombe

- Ne uporabljajte pohištenih vrat s kovinskimi elementi v predelu upravljalnika. Lahko vplivajo na delovanje upravljalnika.
- Dodatno k tem opombam veljajo tudi posebni predpisi pristojnih podjetij za dobavo vode in električne energije.
- Če ste v dvomih, naj aparat priključi strokovnjak.

Površina za namestitev

Opomba: Stabilnost stroja je pomembna zato, da se pralni stroj ne začne premikati!

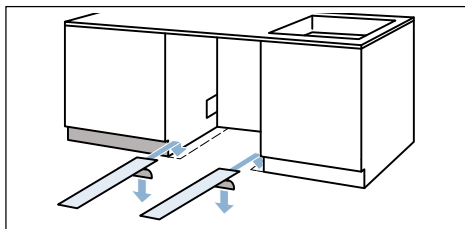
- Površina za namestitev mora biti trdna in ravna.
- Mehke podlage niso primerne za namestitev.

Namestitev na drsnike

Drsniki vam olajšajo potiskanje aparata v vgradno nišo.

Pri pooblaščenem trgovcu/serviserju lahko naročite drsnike s kataložno številko nadomestnega dela: 66 1827.

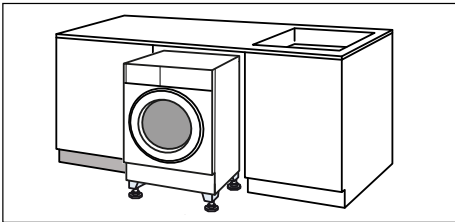
Nasvet: Preden potisnete aparat, navlažite drsnike z mešanico vode in pralnega sredstva. Ne uporabljajte maziv in/ali olja.



Podstavitev/vgradnja pod visok delovni pult

Pri podstavitvi/vgradnji aparata pod visok delovni pult lahko izravnate razliko v višini med pokrovom aparata in delovnim pultom, tako da zvišate noge aparata.

Kataloška št. kompleta za povišano vgradnjo: WZ 20441, WMZ 20441, Z 7060X1



Namestitev stroja na podstavek ali leseni brunasti površini

Pozor!

Okvare na stroju

Pri ožemanju se lahko pralni stroj začne premikati in se lahko prevrne ali pade s podstavka.

Noge stroja nujno pritrdite z držalnimi vezmi.

Naročilna št. WMZ 2200, WX 9756, Z 7080X0

Opomba: Pri podlagah iz lesenih tramov postavite pralni stroj:

- po možnosti v kot,
- na vodoodporno leseno ploščo (min. 30 mm debelo), ki je trdno privita na tleh.

Postavitev na podest s predalom

Naročilna št. za podest: WMZ 20490, WZ 20490, WZ 20510, WZ 20520

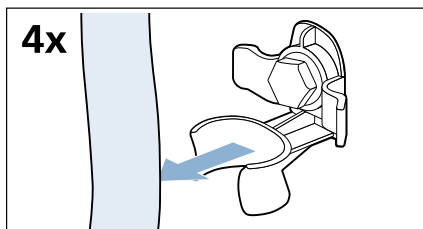
Odstranjevanje transportnih varoval

Pozor!

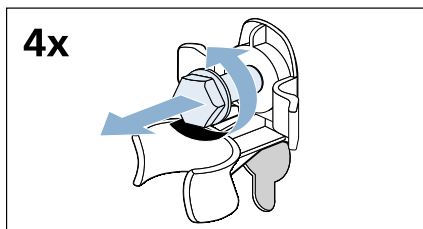
Okvare na stroju

- Stroj je za transport zaščiten s transportnimi varovali. Če transportna varovala pred obratovanjem ne odstranite, se lahko deli stroja, npr. boben, poškodujejo. Pred prvo uporabo stroja nujno odstranite vsa 4 transportna varovala. Transportna varovala shranite.
- Za zaščito stroja pred okvarami zaradi poznejšega transporta, vgradite v stroj pred transportom transportna varovala.

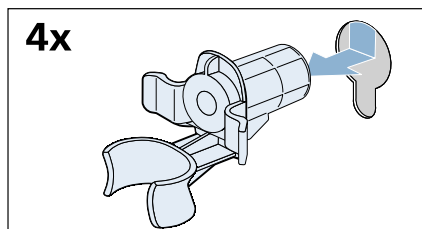
1. Snemite cevi iz držal.



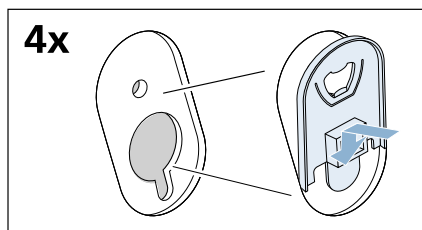
2. Vse 4 vijake transportnih varoval odvijte z vijačnim ključem dim. 13 in jih odstranite.



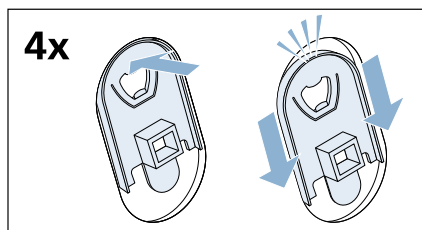
3. Odstranite tulce. Pri tem električni kabel snemite iz držal.



4. Vstavite pokrovčke.



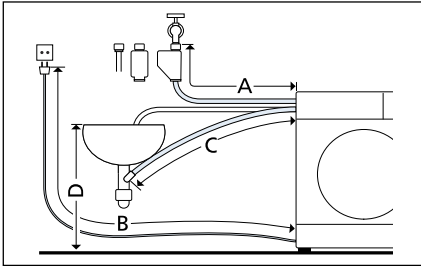
5. Pokrovčke zgoraj močno pritisnite in jih hkrati potisnite navzdol, da se kaveljčki slišno zaskočijo.



Vijake in tulce shranite za morebiten poznejši transport. → *Stran 27*

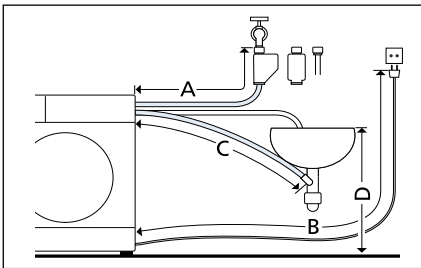
Dolžine cevi in kablov

■ Priključitev na levi strani



- A 205 cm
- B 150 cm
- C 164 cm
- D maks. 100 cm

■ Priključitev na desni strani



- A 160 cm
- B 195 cm
- C 215 cm
- D maks. 100 cm

Nasvet: Pri pooblaščenem trgovcu ali na servisu lahko naročite podaljšek za cev Aquastop oz. za cev za dovod hladne vode (pribl. 2,50 m).

Kataloška št.: WMZ 2380, WZ 10130, CZ 11350, Z 7070X0

Dotok vode

Opozorilo

Smrtna nevarnost!

Nevarnost električnega udara v primeru stika z električno prevodnimi deli. Varnostnega ventila Aquastop ne potaplajte v vodo (vsebuje električni ventil).

Opombe

- Pralni stroj zaganjajte samo s hladno pitno vodo.
- Aparata ne priključujte na mešalno baterijo netlačnega grelnika vode.
- Uporabljajte samo priloženo dovodno cev ali dovodno cev, ki jo kupite v pooblaščenih specializirani trgovini. Nikoli ne uporabite rabljene dovodne cevi.
- Dovodne cevi ne prepogibajte ali stiskajte.
- Ne spreminjajte (skrajšajte ali prerežite) dovodne cevi (trdnost cevi ni več zagotovljena).
- Navojne spoje privijte samo z roko. Če navojne spoje premočno privijete z orodjem (kleščami), lahko poškodujete navoj.

Optimalen vodni tlak v vodovodnem omrežju

minimalno 100 kPa (1 bar)

maksimalno 1000 kPa (10 bar)

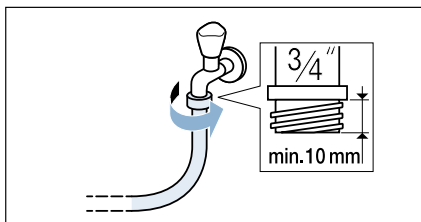
Pri odprti pipi za vodo priteče najmanj 8 l/min.

Pri višjem vodnem tlaku uporabite reducirni ventil.

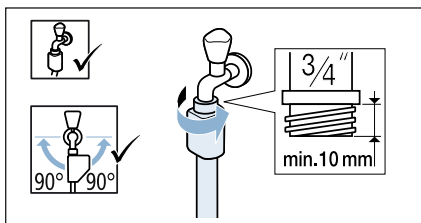
Priključek

Dovodno cev priključite na vodovodno pipo (26,4 mm = $\frac{3}{4}$ " in na aparat (pri modelih s sistemom Aquastop to ni potrebno, je fiksno montirano):

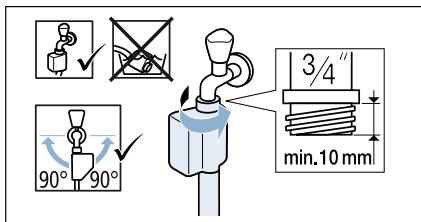
- **na vodovodni pipi**
 - Model: **Standard**



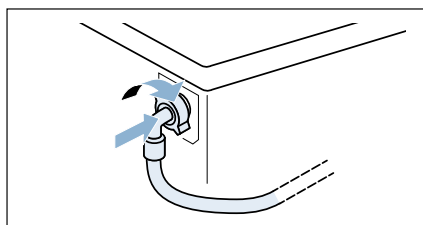
- Model: **Aqua-Secure**



- Model: **Aquastop**



- **na aparatu**
 - Model: Standard in Aqua-Secure



Opomba: Previdno odprite pipo in preverite, če vsa priključna mesta tesnijo. Navojni spoji so pod vodnim tlakom.

Odvod vode

⚠ Opozorilo **Nevarnost opeklin!**

Pri pranju z visokimi temperaturami lahko pri dotiku z vročo pralno raztopino, npr. pri črpanju vroče pralne raztopine v umivalnik, pride do nastanka opeklin.

Ne prijemajte v vročo pralno raztopino.

Pozor! **Škoda zaradi vode**

Če obešena odtočna cev zaradi višjega vodnega tlaka ob izčrpanju zdrsne z umivalnika ali priključne točke, lahko nastane škoda zaradi izlitja vode.

Odtočno cev zavarujte, da ne zdrkne iz umivalnika.

Pozor! **Okvare na stroju/tkanine**

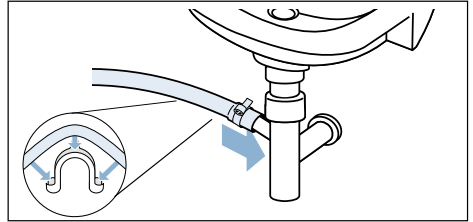
Če se konec odtočne cevi potopi v izčrpano vodo, se lahko vodo posesa nazaj v stroj in lahko tako stroj/blago poškoduje.

Pazite na to, da:

- Odtočni čep ne zapira odtoka umivalnika.
- Konec cevi odvodne vode ni potopljen v izčrpano vodo.
- Voda odteka dovolj hitro.

Opomba: Odtočne cevi za vodo ne pregibajte ali je vzdolžno nategujte.

Priključitev na sifon



Višinska razlika med površino namestitve in odtokom:

- za modele Aqua-Secure, Standard min. 60 cm – maks. 100 cm,
- za model Aqua-Stop 0 – maks. 100 cm.

Izravnava

Močan hrup, vibracije in neželni premiki aparata so lahko posledica napačne namestitve in izravnave.

Vse štiri noge aparata morajo trdno stati na tleh. Aparat se ne sme zibati.

Z vodno tehtnico preverite izravnavo aparata in jo po potrebi popravite z nastavitvijo nog aparata.

Aparat se ne sme naslanjati na stranice vgradne niše.

Protimatice sprednjih nog morate trdno priviti proti ohišju z vijačnim ključem dim. 17.

Električni priključek

Opozorilo


Smrtna nevarnost!

Pri dotiku delov, ki so pod napetostjo, obstaja nevarnost električnega udara.

- Priključnega vtiča nikdar ne prijemajte z mokrimi rokami.
- Omrežni vod izvlecite vedno pri vtiču in nikdar za vod, saj se lahko tako poškoduje.
- Priključnega vtiča ne povlecite nikdar med delovanjem.

Upoštevajte naslednja navodila in zagotovite, da:

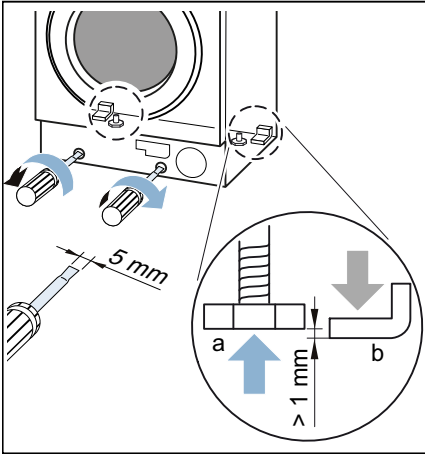
Opombe

- Sta omrežna napetost in podana napetost na stroju (tipska tablica) usklajeni.
Sta priključna napetost in potrebna vrednost varovalke podani na tipski tablici stroja.
- Priključite pralni stroj samo na izmenično napetost preko vtičnice, ki ima predpisane varnostne ozemljitvene kontakte.
- Omrežni vtič in vtičnica ustrezata eden drugi.
- Zadostuje prerez žil voda zadostuje.
- je ozemljitveni sistem nameščen po predpisih.
- Sme zamenjavo priključnega kabla (če je potrebna) izvesti samo strokovnjak za električna dela.
Nadomestni vod je dobavljiv pri servisni službi.
- Ne uporabite nobenih večkratnih vtičnic/razdelilnikov in podaljševalnih kablov.
- Je pri uporabi varnostnih stikalih za okvarni tok dovoljena samo ena vrsta stikala, ki ima naslednji znak .
Samo ta znak zagotavlja izpolnjevanje danes veljavnih predpisov.

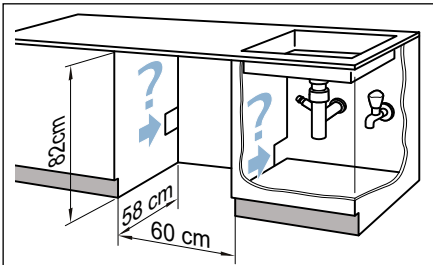
- Je priključni vtič vedno dosegljiv. Če to ni mogoče, je treba zagotoviti skladnost z varnostnimi predpisi tako, da se v napeljavo vgradi stikalo (dvopolno izklopno stikalo) v skladu s predpisi o električni napeljavi.
- Omrežni vod ni prepognjen, stisnjen, spremenjen ali prerezan.
- Omrežni vod ni v stiku z nikakršnimi toplotnimi viri.

Vgradnja aparata

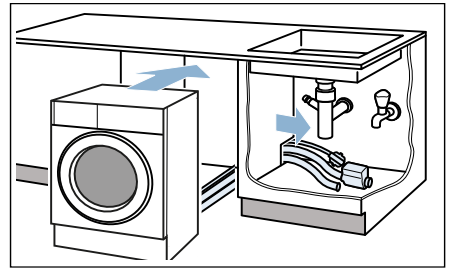
1. Da boste lažje potisnili aparat, privijte zadnje noge (a), dokler aparat ne stoji na drsnikih (b).



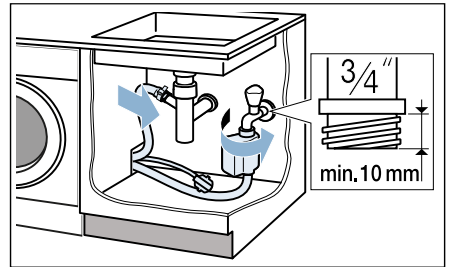
2. Pripravite vgradno nišo.



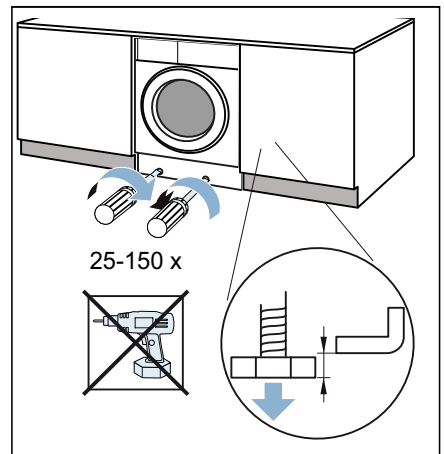
3. Položite omrežni kabel in cevi. Potisnite aparat v nišo in hkrati povlecite tudi omrežni kabel in cevi.
Opomba: Pazite, da ne priprete omrežnega voda in cevi med zadnjo steno aparata in zid.



4. Priključite cevi. → Stran 18, → Stran 19

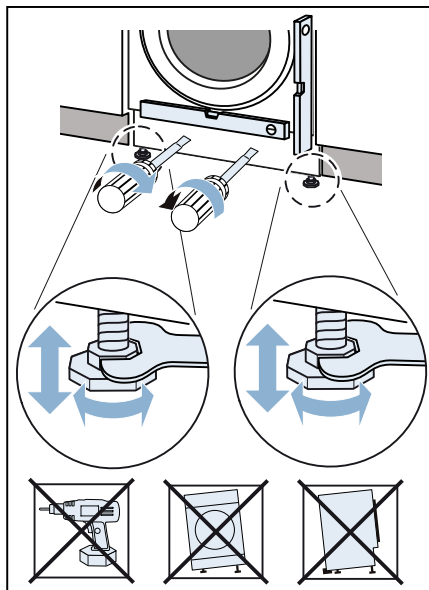


5. Med delovanjem mora aparat stati na vseh štirih nogah, zato odvijte zadnje noge.



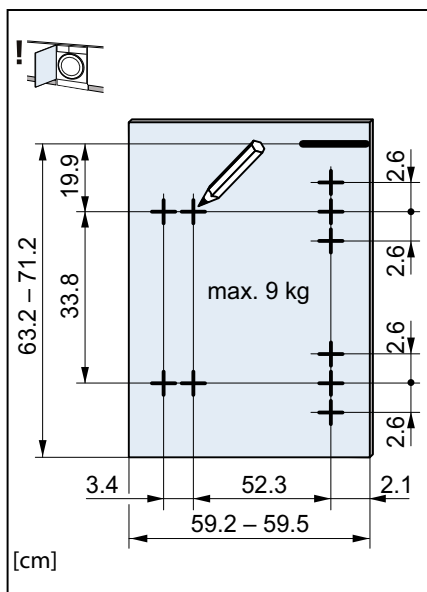
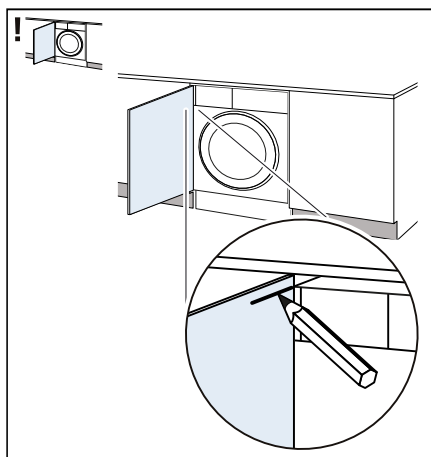
sl Namestitev in priključitev

6. Izravnajte aparat s pomočjo vodne tehtnice. → *Stran 19*

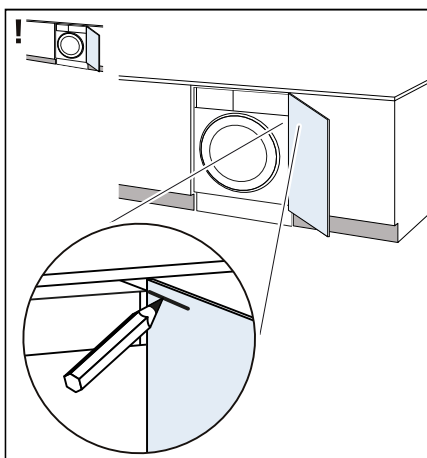


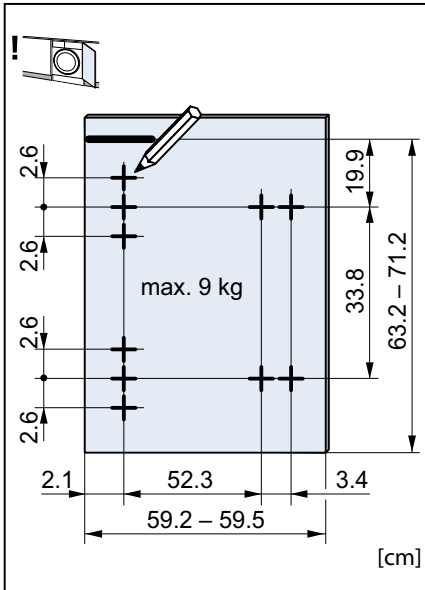
7. Vrata omarice držite na željeni višini ob aparatu in na notranji strani vrat označite višino zgornjega roba aparata.

– Tečaji na levi

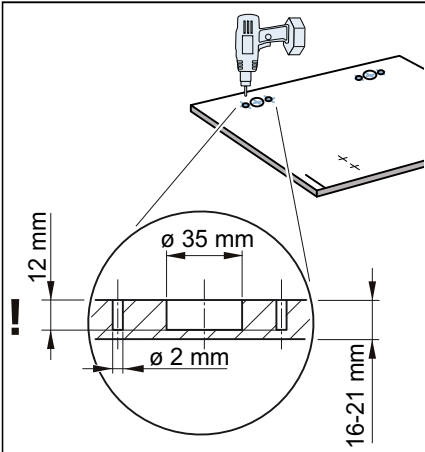


– Tečaji na desni

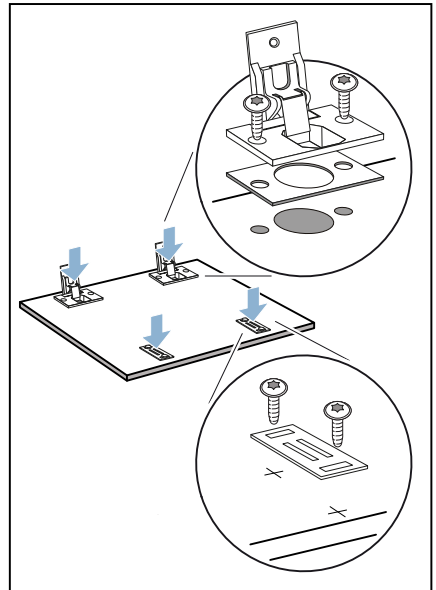




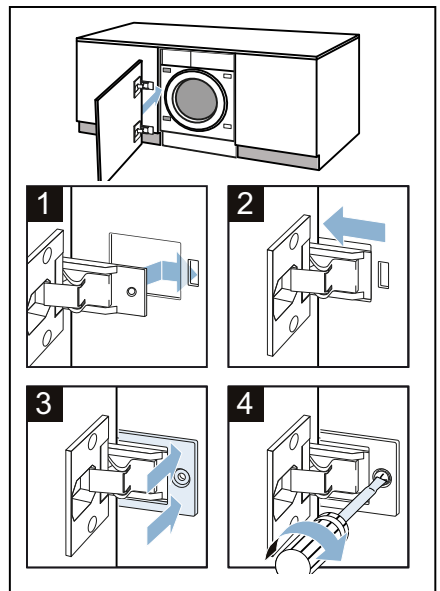
8. Izvrtajte luknje. Za luknjo \varnothing 35 mm uporabite kronski sveder.



9. Vstavite tečaje v izvrtine in jih privijte. Privijte protiploščice magnetne zaskočke.

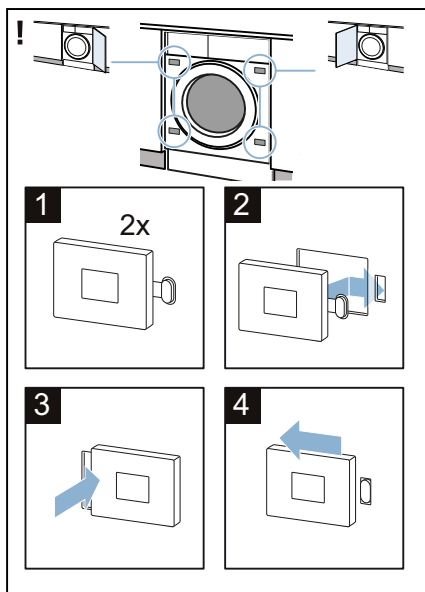


10. Vstavite tečaje v aparat (1 + 2), vstavite pokrivno letvico (3) in jo privijte (4).

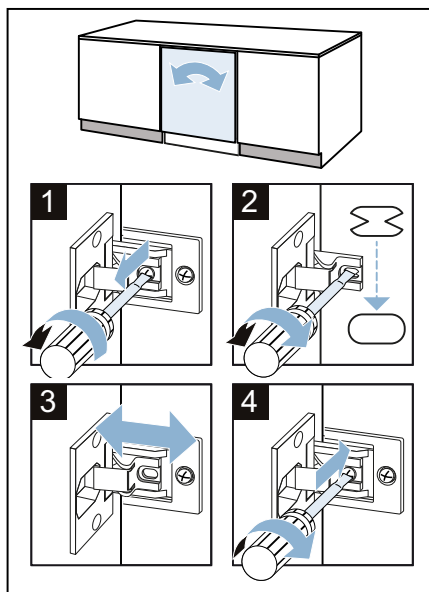
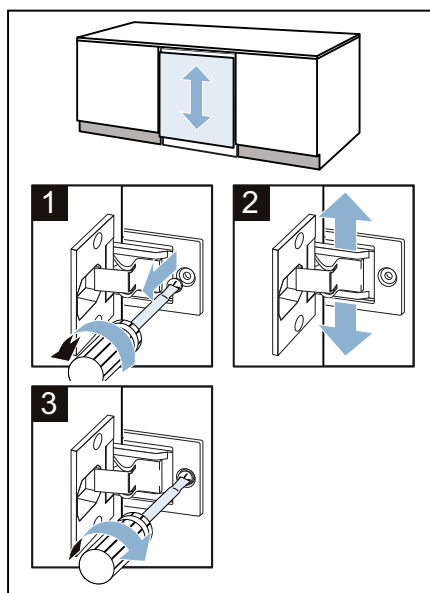


sl Namestitev in priključitev

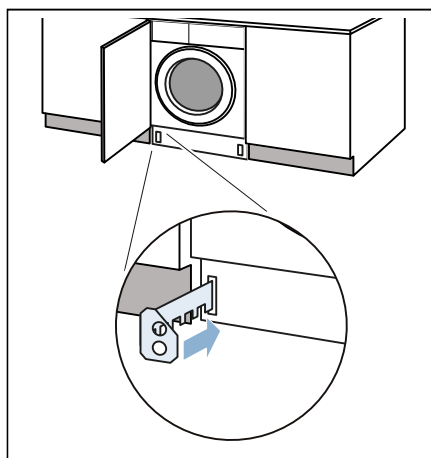
11. Vstavite magnetne zaskočke na aparat.

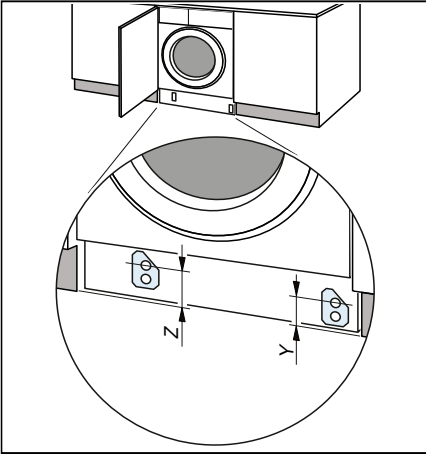
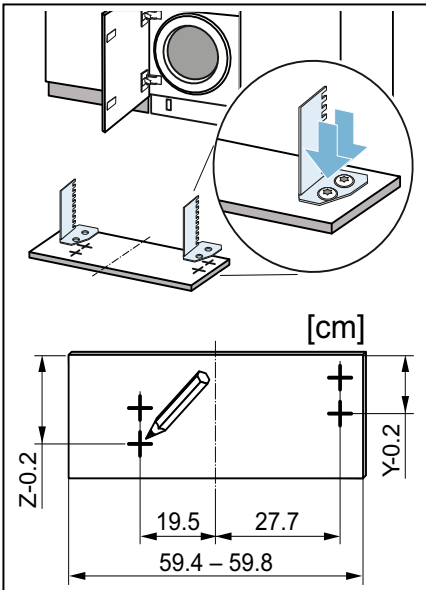


12. Poravnajte vrata omarice.



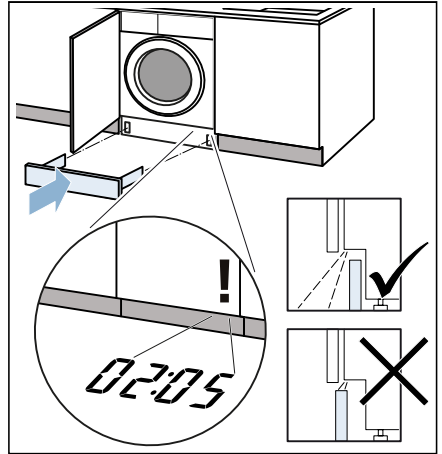
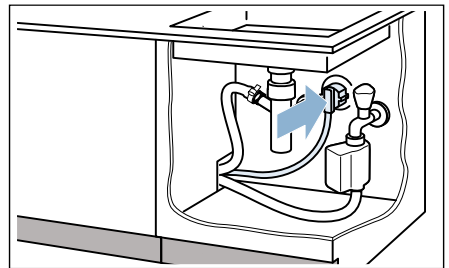
13. Vložite distančnike talne letve.



14. Izmerite dimenziji Z in Y.**15.** Privijte distančnike v skladu z merami.**16.** Namestite talno letev.

Opomba: Če je talna letev pomaknjena naprej ali če je aparat poravnán s prednjo stranico pohištvá, TimeLight* (optični prikaz na tleh) ni viden.

*odvisno od modela

**17.** Vtič vstavite v vtičnico.

Aparat je zdaj vgrajen.

Pred prvim pranjem

Pred odpremo iz tovarne je bil aparat temeljito preizkušen. Da odstranite morebitne ostanke vode od preizkusa, prvič perite **brez** perila.

Opomba: Pralni stroj **je treba namestiti in priključiti strokovno**. od → *Stran 13*

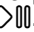
Pripravljalna dela:

1. Vtaknite omrežni vtič v vtičnico.
2. Odprite pipo.

Izvedite program brez perila:

1. Vklonite aparat.
2. Zaprite vrata (ne vložite perila!).
3. Nastavite program **Čiščenje bobna 90 °C**.
4. Odprite predal za pralna sredstva.
5. V prekat **II** nalijte pribl. 1 liter vode.
6. Dodajte pralni prašek v prekat **II**.

Opomba: Če želite preprečiti nastanek pene, uporabite le polovico količine, ki jo priporoča proizvajalec pralnega sredstva. Ne uporabljajte pralnih sredstev za volno ali občutljivo perilo.

7. Zaprite predal za pralna sredstva.
8. Pritisnite tipko .
9. Po koncu programa izklopite aparat.

Vaš pralni stroj je zdaj pripravljen za uporabo.

Transport

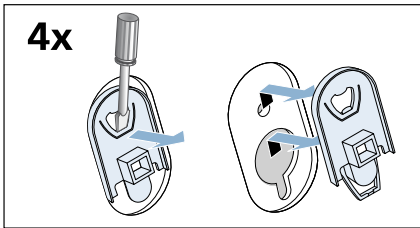
Npr. pri selitvi

Pripravljalna dela:

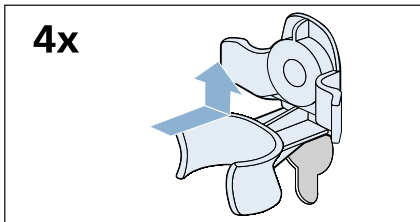
1. Zaprite pipo za vodo.
2. Znižajte vodni tlak v dovodni cevi:
→ *Stran 48*; očistite in počakajte – mrežica v dovodni cevi je zamašena
3. Pralni stroj odklopite z napetostnega omrežja.
4. Izpustite preostalo pralno raztopino:
→ *Stran 46*; očistite in počakajte – črpalka pralne raztopine je zamašena, odmaševanje v sili
5. Odmontirajte cevi.

Vgradnja transportnih varoval:

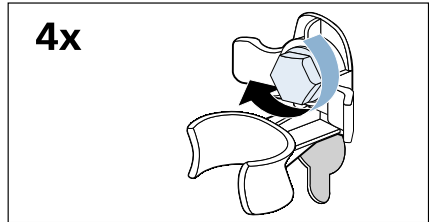
1. Snemite pokrove in jih shranite. Uporabite izvijač.



2. Vstavite vse 4 tulce. Električni kabel lahko pritrdite na držala.



3. Vstavite vijake transportnih varoval in jih zategnite z vijačnim ključem dim. 13.



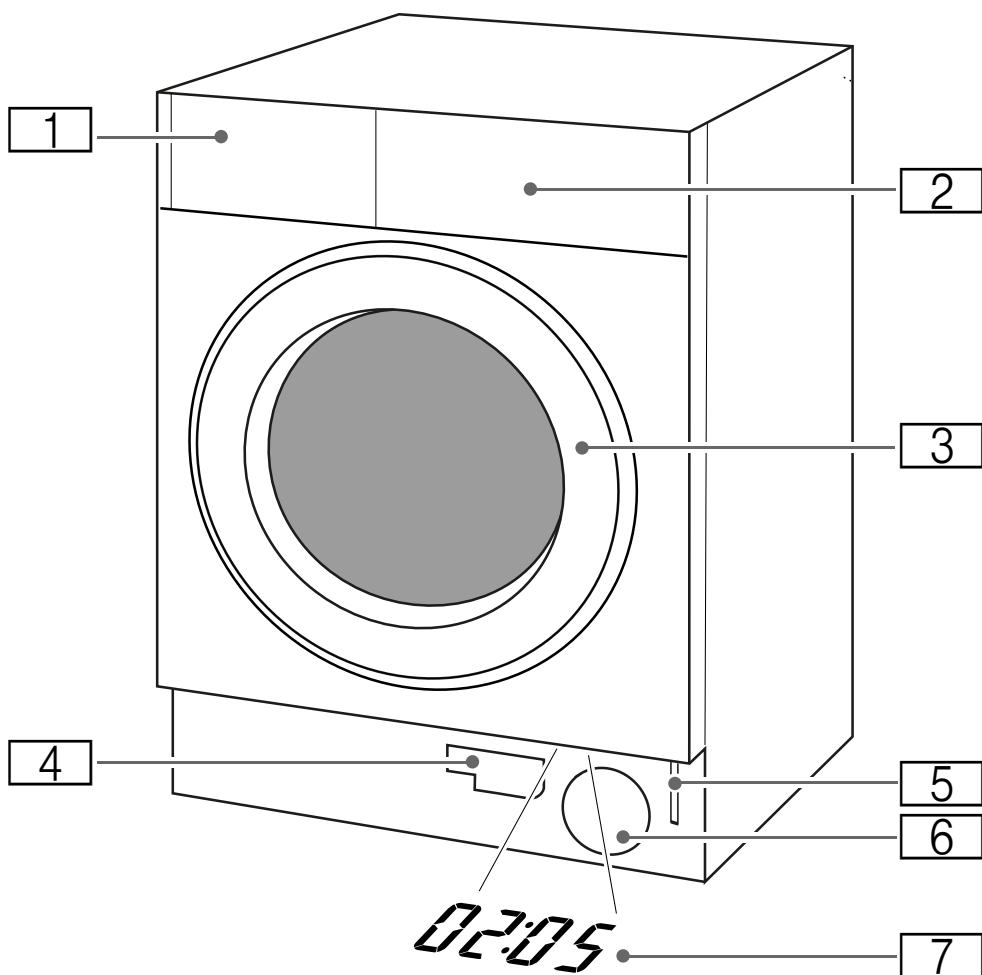
Pred ponovnim zagonom:

Opombe

- **obvezno** odstranite transportna varovala!
- v prekat **II** nalijte pribl. 1 liter vode, izberite program **Črpanje** in zaženite. Tako boste preprečili, da bo pri naslednjem pranju pralno sredstvo steklo neuporabljeno v odtok.

Spoznajte svoj stroj

Pralni stroj



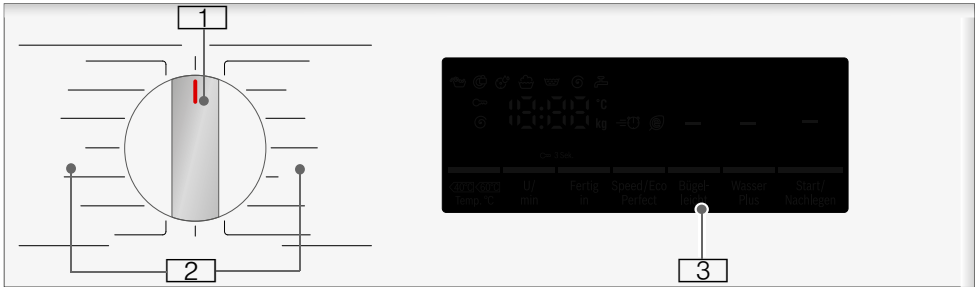
- 1 Predal za pralna sredstva
- 2 Upravljalnik/zaslon
- 3 Vrata z ročajem
- 4 Cev za praznjenje
- 5 Odklepanje v sili
- 6 Črpalka za pralno raztopino
- 7 TimeLight

TimeLight

Ko je aparat vključen, se na tleh pred vrati omarice pokaže optični prikaz z informacijami o programu.

Ta optični prikaz lahko vklopite ali izklopite. → *Stran 43*

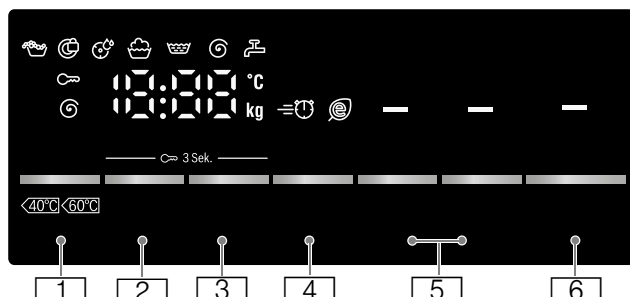
Upravljalni pult



- 1 **Programsko stikalo:**
za izbiro programa ter za vklop in izklop pralnega stroja prek položaja **izklop**;
- 2 **Programi**
Pregled vseh programov najdete v prilogi k navodilu za uporabo in namestitvev.
- 3 **Zaslon** za prikaz nastavitev in informacij

Prikazovalno polje

Na zaslonu se prikažejo podatki o izbranem programu in možnih nastavitvah.



Tipke	Prikaz nastavitvenih vrednosti	Nastavitvev
1	--- 90	Temperatura v °C; -- = hladno
2	0 - 1400*, - --	število vrtljajev ožemanja v obr/min; 0 = brez ožemanja, - -- = izpiranje stop
3	1-24 h	Konec čez
4	≡ ⌚ @	Speed/Eco
5		Voda+/Izpiranje+ **
		Za enosta.likanje **
		Predpranje **
6		za začetek, začasno zaustavitev (npr. za dodajanje perila) in prekinitvev programa
2 + 3	∞	Varnost.zaklepanje / zapora upravljalnega polja
* največje število obratov za ožemanje odvisno od modela		
** tipev odvisne od modela		

dodatni prikazi	Informacije o
🧺🧺⌚ End (Konec)	Status programa: pranje, izpiranje, ožemanje, konec programa
- -- ⌚	Konec programa pri funkciji Izpiranje stop
🔒	Vrata zaklenjena
🚰	Vodna pipa zaprta/vodni tlak prenizek
🌀	Opomnik za nego bobna
🧺	Zaznana je bila pena
⌚ : ⌚	Trajanje programa npr. 1:51; konec čez npr. ⌚ 8,5 h; priporočena količina perila npr. 8,0 kg*; stanje programa npr. Konec
* prikaz odvisen od modela	



Perilo

Priprava perila

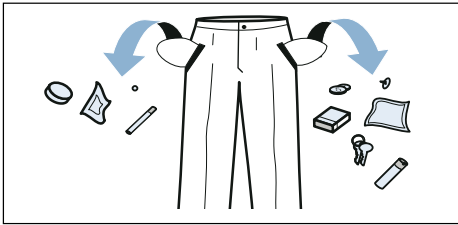
Pozor!

Poškodbe na aparatu/tekstilu

Tujki (npr. kovanci, sponke, igle, žebliji) lahko poškodujejo perilo ali dele pralnega stroja.

Zato pri pripravi perila upoštevajte naslednja navodila:

- Izpraznite vse žepne.



- Bodite pozorni na kovinske predmete (sponke itd.) in jih odstranite.
- Občutljivo perilo (nogavice, nedrčke z loki itd.) perite v mrežici/vrečki.
- Zaprite zadrge, zapnite prevleke.
- Skrtačite pesek iz žepov in izza zagibov.
- Z zaves odstranite kljukice ali pa jih perite v mrežici ali vrečki.

Razvrščanje perila

Perilo razvrščajte v skladu z navodili proizvajalca za nego in podatki na etiketah, glede na:

- vrsto tkanine/vlaken
- barvo

Opomba: Perilo se lahko obarva ali slabo opere. Belo in pisano perilo perite ločeno. Novo pisano perilo prvič operite posebej.

- Umazanost
Perilo enake stopnje umazanosti perite skupaj.
Nekaj primerov za stopnjo umazanosti si lahko ogledate pod → *Stran 33*.
 - **manj umazano:** brez predpranja, po potrebi izberite nastavitvev **Speed**
 - **normalno**
 - **zelo umazano:** vstavite manj perila, izberite program s predpranjem
 - **madeži:** madeže odstranite ali obdelajte dokler so še sveži. Najprej jih namočite z milnico brez drgnjenja. Nato kose perila operite z ustreznim programom. Zelo trdovratni in posušeni madeži pogosto izginejo šele po večkratnem pranju.
- Simboli na etiketah za nego
Opomba: Številke v simbolih pomenijo maksimalno dovoljeno temperaturo pranja.



primerno za običajen postopek pranja; npr. program bombaž




potrebno je nežnejše pranje; npr. program preprosta nega



potrebno je še posebej nežno pranje; npr. s programom za občutljivo perilo/svilo




primerno za ročno pranje; npr. s programom  za volno



Perila ne perite strojno.

Škrobljenje

Opomba: Perila se ne sme prati z mehčalcem.



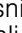
Pranje s škrobom je možno pri programih izpisanje in bombaž, izključno s tekočim škrobom. Tekoči škrob po navodilih proizvajalca dolijte v prekat  (po potrebi ga prej očistite).

Barvanje/Razbarvanje

Barvanje samo v obsegu gospodinjskih mer. Sol lahko legirano jeklo razžre! Upoštevajte napotke izdelovalca barvil.

Perila **ne** barvajte v pralnem stroju!

Namakanje

1. Nalijte sredstvo za namakanje/ pranje v predal **II** po proizvajalčevih navodilih.
2. Izberite zelen program.
3. Pritisnite gumb  za zagon programa.
4. Po pribl. desetih minutah pritisnite gumb  za ustavitev programa.
5. Po zelenem času namakanja ponovno pritisnite tipko  za nadaljevanje ali spremembo programa.

Opombe

- Vložite perilo enake barve.
- Dodatno sredstvo za pranje ni potrebno, saj se uporabi tekočina za namakanje.

Pralno sredstvo

Pravilna izbira pralnega sredstva

Za pravilno izbiro pralnega sredstva, temperature in obdelave perila je bistven našitek za vzdrževanje. → tudi www.sartex.ch

Na spletni strani www.cleanright.eu najdete tudi mnogo nadaljnjih uporabnih informacij o pralnih, negovalnih in čistilnih sredstvih za osebno uporabo.

- **Univerzalno pralno sredstvo z optičnimi posvetlitvami**
Primerno za perilo iz lana ali bombaža, ki ga je mogoče kuhati
Program: Bombaž / mrzlo - maks. 90 °C
- **Pralno sredstvo za barvano perilo brez belila in optičnih posvetlitev**
Primerno za barvno perilo iz lana ali bombaža
Program: Bombaž / mrzlo - maks. 60 °C
- **Pralno sredstvo za barvno/občutljivo perilo brez optičnih posvetlitev**
primerno za barvno perilo iz lahko negovanih vlaken, sintetiko
Program: Preprosta nega / mrzlo - maks. 60 °C
- **Pralno sredstvo za občutljivo perilo**
Primerno za občutljivo in fino tkanino, svila ali viskoso
Program: Občutljivo perilo/svila / mrzlo - maks. 40 °C
- **Pralno sredstvo za volno**
primerno za volno
Program: Volna / mrzlo - maks. 40 °C

Privarčevanje energije in pralnega sredstva

Pri lažje ali normalno onesnaženih tkaninah lahko privarčujete energijo (z znižanjem pralne temperature) in pralna sredstva.

Varčevanje	Umazanija/navodilo
<p>Nižja temperatura in manjša količina pralnega sredstva glede na dozirno priporočilo</p>  <p>Temperatura glede na negovalno etiketo in večja količina pralnega sredstva po priporočenem doziranju/močno umazano</p>	<p>manj umazano Ni opaziti onesnaženja in madežev. Oblačila so prevzela telesni vonj, npr.:</p> <ul style="list-style-type: none"> ■ lahka poletna/športna oblačila (nošena le nekaj ur) ■ majice, srajce, bluze (nošene največ 1 dan) ■ posteljnina in brisače za goste (uporabljeno 1 dan) <p>normalno umazano Vidna umazanija/ali vidnih je nekaj manjših madežev, npr.:</p> <ul style="list-style-type: none"> ■ majice, srajce, bluze (prepoteno, nošeno večkrat) ■ brisače, posteljnina (uporabljeno do 1 tedna) <p>zelo umazano Onesnaženje in/ali madeži so različno vidni, npr. z. B. brisače za posodo, otroško perilo, poklicna oblačila</p>

Opomba: Pri doziranju pralnih, negovanih, pomožnih in čistilnih sredstev se nujno držite priporočil proizvajalcev teh sredstev in navodil.
→ *Stran 38*

P+ Prednastavitve programa

Prednastavitve programa so po izbiri programa prikazane na zaslonu.

Prednastavljene vrednosti lahko spreminjate.

V ta namen tolikokrat pritisnite ustrezno tipko, da se na zaslonu prikaže zelena nastavitvena vrednost.

Opomba: Če dalj časa držite tipko, nastavitvene vrednosti avtomatsko tečejo do končne vrednosti. Nato še enkrat pritisnite tipko in znova lahko spremenite nastavljene vrednosti.

Pregled vseh možnih nastavitvev programov najdete na dodatku k navodilu za postavitve in uporabo.

Temperatura

(⌘, °C, Temp. °C, Temperatura)

Pred in med programom lahko spreminjate nastavljeno temperaturo, odvisno od napredka programa.

Maksimalna nastavljiva temperatura je odvisna od izbranega programa.

Hitrost ožemanja

(Ⓢ, Hitrost ožemanja, rpm Ⓢ)

Pred in med potekom programa lahko v odvisnosti od napredka programa spremenite število vrtljajev za ožemanje (v vrt/min; vrtljaji na minuto).

Nastavitev 0: brez končnega ožemanja, le voda se izčrpa. Perilo ostane v bobnu mokro, primerno npr. za perilo, ki ga ni dovoljeno ožemati.

Nastavitev - - -: ustavitev izpiranja = brez končnega ožemanja, perilo ostane po zadnjem izpiranju v vodi.

Ustavitev izpiranja lahko izberete za preprečevanje mečkanja, če ob koncu programa perila ne boste takoj vzeli iz pralnega stroja.

Za nadaljevanje/končanje programa → *Stran 41*

Maksimalno nastavljivo število vrtljajev je odvisno od izbranega programa in modela.

Konec čez

(Ⓢ, Ⓢ Konec čez, Ⓢ Finished in)

Pred zagonom programa lahko izberete čas končanja programa (konec čez) v korakih po eno uro (h = ura), do največ 24 h.

V ta namen:

1. Izberite program.
Prikazan je čas trajanja programa za izbrani program, npr. **2:30** (ure:minute).
2. Tipko **Konec čez** pritisnite tolikokrat, da se prikaže zeleno število ur.
3. Pritisnite tipko **▷**.
Program se zažene.
V prikazovalnem polju je prikazano izbrano število ur, npr. **8h**, ki se odšteva, dokler se ne začne program pranja. Nato je prikazano trajanje programa.

Opomba: Čas trajanja programa se med potekom programa avtomatsko spreminja.

Na trajanje programa lahko vplivajo določeni faktorji, npr.:

- nastavitve programa,
- količina pralnega praška (morebiti dodatno izpiranje zaradi tvorbe pene),
- količina perila/vrsta tkanin (različna vpojnost vode),
- preskakovanje bobna (npr. zaradi rjuh) se izravnava z večkratnim zagonom ožemanja,
- nihanja omrežne napetosti,
- tlak vode (hitrost dotoka).

Po zagonu programa lahko na sledeč način spremenite izbrano število ur:

1. Pritisnite tipko .
2. S tipko **Konec čez** spremenite število ur.
3. Pritisnite tipko .

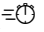
Po zagonu programa lahko po potrebi dodate perilo ali pa ga vzamete iz stroja. → *Stran 40*

P+ Dodatne programske nastavitve

Pregled vseh možnih dodatnih nastavitvev najdete na dodatku k navodilu za postavitvev in uporabo.

Nastavitve se razlikujejo od modela do modela.

Speed/Eco

(, Speed Eco Perfect, Turbo/Eco Perfect)

Tipka z dvema možnostima nastavitvev za prilagajanje izbranega programa:

■ **Speed**

Za pranje v krajšem času s primerljivim pralnim učinkom a z večjo porabo energije k izbranemu programu brez nastavitve Speed/Eco .

Opomba: Ne presegajte maksimalne količine perila.


■ **Eco**

Energijsko optimirano pranje z znižanjem temperature ob primerljivem učinku pranja za izbrani program brez nastavitve Speed/Eco.

V ta namen pritisnite tipko. Najprej imate ponujeno nastavitvev **Speed**. Če tipko znova pritisnete, se aktivira nastavitvev **Eco**. Ko je nastavitvev aktivirana, na zaslonu sveti ustrezen simbol.

Če tipko znova pritisnete, ni več aktivirana nobena nastavitvev.

Za enosta.likanje

(, Za enosta.likanje)

Tipka odvisno od modela

Zmanjša mečkanje s posebnim postopkom ožemanja in nato z rahljanjem ter zmanjšanim številom obratov ožemanja.

Opomba: Preostala vlažnost perila je povišana.

Voda+/Izpiranje+

(, , Več vode, Voda+, Izpiranje+)

Tipka odvisno od modela

Višji nivo vode in dodatno izpiranje pri posebej občutljivi koži in/ali na območjih z zelo mehko vodo.

Predpranje

(, Predpranje)

Tipka odvisno od modela

Za zelo umazano perilo.

Opomba: Pralno sredstvo razdelite v prekata **I** in **II**.

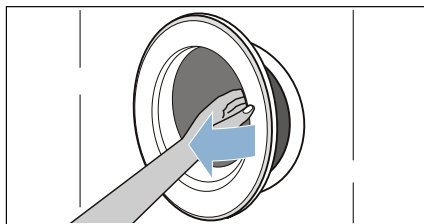


Upravljanje stroja

Priprava pralnega stroja

Opomba: Pralni stroj **je treba namestiti in priključiti strokovno**, od → *Stran 13*

1. Vtaknite omrežni vtič v vtičnico.
2. Odprite pipo.
3. Odprite vrata.




4. Preverite, ali je boben popolnoma izprazen. Po potrebi ga izpraznite.

Izbira programa/vklop stroja

Opomba: Če ste vključili otroško varovalo, ga morate pred nastavljanjem programa izključiti.

S programskim stikalom izberite zeleni program. Stikalo lahko obračate v obe smeri.

Aparat je vklopljen.

Kratko utripanje prikaza  vas opozarja, da morate kmalu zagnati program **Čiščenje bobna** ali poljuben drug program s temperaturo pranja najmanj 60 °C.

Ko so vrata odprta, se na zaslonu in TimeLight (če je optični prikaz na tleh vključen in viden) prikažejo informacije o izbranem programu.

Osvetlitev notranjosti bobna: po vklopu aparata, po odpiranju in zapiranju vrat, kakor tudi po zagonu programa, se boben osvetli. Osvetlitev samodejno ugasne.

Sprememba prednastavitev programa

Prednastavitve lahko uporabite za ta pralni ciklus ali pa jih spremenite.

V ta namen tolikokrat pritisnite ustrezno tipko, da se prikaže zelena nastavitvev.

Nastavitve so aktivne brez potrditve.

Po izklopu pralnega stroja se izbrišejo.

Prednastavitve programa → *Stran 34*

Izbira dodatnih programskih nastavitev

Z izbiro dodatnih nastavitev lahko še bolj prilagodite postopek pranja vaši količini perila.

Nastavitve lahko dodate oz. izklopite v odvisnosti od napredka programa.

Prikazovalne lučke tipk svetijo, ko je nastavitvev aktivna.

Nastavitve se po izklopu pralnega stroja izbrišejo.

Dodatne nastavitve programov → *Stran 35*

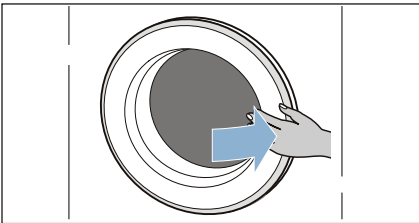
Nalaganje perila v boben

Opozorilo **Smrtna nevarnost!**

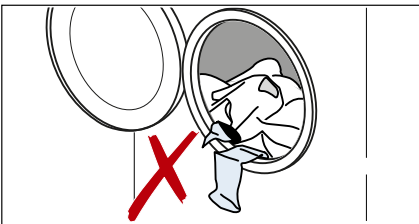
Perilo, obdelano s čistilnimi sredstvi, ki vsebujejo razredčila, npr. odstranjevalci madežev/pralni bencin, lahko po vložitvi v aparat povzroči eksplozijo. Zato kose perila pred vlaganjem v aparat temeljito ročno izperite.

Opombe

- Pomešajte velike in manjše kose perila. Kosi perila različnih velikosti se med ožemanjem bolje porazdelijo po bobnu. Posamezni kosi perila lahko povzročijo neuravnoteženost.
 - Upoštevajte navedeno največjo količino polnjenja. Če je aparat preveč napolnjen, je perilo slabše oprano in bolj zmečkano.
1. Vnaprej razvrščene kose perila razgrnite in jih vložite v boben.
 2. Zaprite vrata.



Opomba: Pazite, da ne priprete perila med vrata in gumijasto tesnilo.



Polnjenje in doziranje pralnega in negovalnega sredstva

Pozor!

Okvare na stroju

Pralna sredstva in sredstva za predhodno obdelavo perila (npr. sredstvo proti madežem, razpršila pred pranjem itd.) lahko ob dotiku površino pralnega stroja poškodujejo. Sredstva ne smejo priti v stik s površino pralnega stroja. Po potrebi ostanke razpršenega škropiva in druge ostanke/kapljice obrišite z vlažno krpo.

Doziranje

Pralna in negovalna sredstva ustrezno dozirajte:

- glede na trdoto vode; pozanimajte se pri svojem podjetju za oskrbo z vodo
- v skladu z navodili proizvajalca na embalaži
- Količina perila
- Umazanija → *Stran 33*

Polnjenje

Opozorilo

Draženje oči/kože!

Če med delovanjem pralnega stroja odprete predal za pralna sredstva, vas lahko pralno/negovalno sredstvo poškrpi.

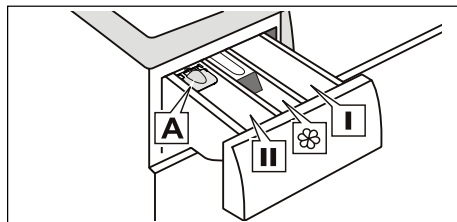
Previdno odprite predal.

Če pridete v stik s pralnim/negovalnim sredstvom, temeljito izperite oči oz. kožo.

Ob nenamernem zaužitju takoj poiščite zdravniško pomoč.


Opomba: Gosto tekoča sredstva za mehčanje in škrobljenje razredčite z malo vode. Preprečuje zamašitev v napeljavi pralnega stroja.

Pralna in negovalna sredstva napolnite v ustrezne prekate:



Pomoč pri doziranju **A** za tekoča pralna sredstva

Prekat **II** Pralno sredstvo za glavno pranje, sol za mehčanje vode, belilno sredstvo, sredstvo za odstranjevanje madežev

Prekat  Mehčalec, tekoči škrob

Prekat **I** Pralno sredstvo za predpranje

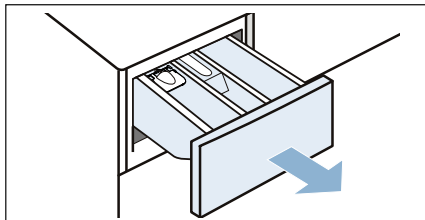
1. Do konca izvlecite predal za pralna sredstva.
2. Napolnite pralno in/ali negovalno sredstvo.
3. Zaprite predal za pralna sredstva.

Pomoč pri doziranju* za tekoča pralna sredstva

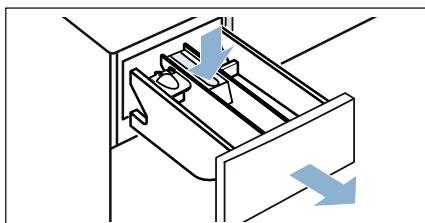
*glede na model

Za odmerjanje tekočih pralnih sredstev uporabite pripomoček za doziranje:

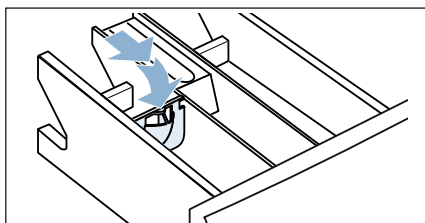
1. Do konca izvlecite predal za pralna sredstva.



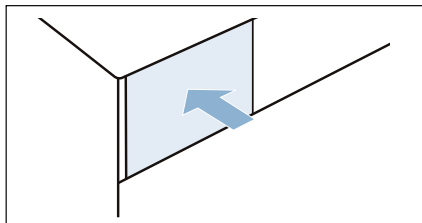
2. Vložek pritisnite navzdol in predal popolnoma izvlecite.



3. Pripomoček za doziranje potisnite naprej in ga pritisnite navzdol, da se zaskoči.



4. Ponovno vstavite predal.



Opomba: Pripomočka za doziranje ne uporabljajte pri pralnih sredstvih v obliki gela in pralnem prašku ter pri programih s predpranjem oz. izbranim časom "Konec čez".

Pri modelih brez pripomočka za doziranje napolnite tekoče pralno sredstvo v ustrezno posodico za doziranje in jo položite v boben.

Zagon programa


Izberite tipko . Kontrolna lučka zasveti in program se zažene.

Na zaslonu in TimeLight je med potekom programa prikazan čas "Konec čez" oz. po začetku pralnega programa trajanje programa ter simboli za napredovanje programa.

Zaslon → *Stran 30*

TimeLight → *Stran 28*

Opomba: Zaznavanje pene

Če se na prikazovalnem polju pojavi tudi simbol , je pralni stroj med potekom programa pranja zaznal prekomerno penjenje, zato bo samodejno zagnal dodatne postopke izpiranja za odstranitev pene. Pri naslednjem pranju enake količine perila dodajte manj pralnega sredstva.

Če želite izbrani program zavarovati pred nenamernimi spremembami nastavitvev, uporabite varovalo za otroke, kot je opisano v nadaljevanju.

Varnost.zaklepanje

(∞ 3 sec.)

Pralni stroj lahko zavarujete pred nenamerno spremembo nastavljenih funkcij. V ta namen po zagonu programa vklopite varovalo za otroke.

Za **aktiviranje/deaktiviranje** za pribl. 3 sekunde pritisnite tipki **Hitrost ožemanja** in **Konec čez**. Na zaslonu se prikaže simbol ∞.

- ∞ sveti: aktivno je varovalo za otroke.
- ∞ utripa: varovalo za otroke je aktivirano in programsko stikalo je bilo prestavljeno. Za deaktiviranje varovala za otroke programsko stikalo obrnite nazaj na izhodiščni program. Simbol znova sveti.

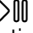
Opomba: Da preprečite prekinitvev programa, programskega stikala pri tem ne smete obrniti preko izklopnega položaja.

Opomba: Varovalo za otroke ostane po koncu programa in izklopu stroja aktivirano. Izklopiti ga morate vedno, ko želite zagnati nov program.



Dodatno nalaganje perila

Po zagonu programa lahko po potrebi dodate perilo ali pa ga vzamete iz stroja.

V ta namen pritisnite tipko .

Prikazovalna lučka tipke  utripa, stroj preveri, ali je možno dodati perilo.

Če na zaslonu:



- simbol  ugasne, je možno dodati perilo.
- simbol  sveti, dodajanje perila ni možno.

Za nadaljevanje programa pritisnite tipko . Program se bo avtomatsko nadaljeval.

Opombe



- Ko dodajate perilo, polnilne odprtine stroja ne puščajte predolgo odprte, saj bi lahko voda iz perila začela iztekati iz stroja.
- Pri visokem nivoju vode, visoki temperaturi ali vrtečem se bobnu ostane polnilna odprtina iz varnostnih razlogov zaklenjena in dodajanje perila ni možno.
- Med dodajanjem perila prikaz naloženosti ni aktiven.

Sprememba programa



1. Pritisnite tipko .
2. Izberite drug program.
3. Pritisnite tipko . Novi program se začne od začetka.

Prekinitev programa


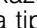
Programi z višjo temperaturo:

1. Pritisnite tipko .
2. Hlajenje perila: izberite **Izpiranje**.
3. Pritisnite tipko .



Pri programih z nižjo temperaturo:

1. Pritisnite tipko .
2. Izberite **Ožemanje**.
3. Pritisnite tipko .

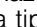
Konec programa pri zaustavitvi izpiranja

Na zaslonu se prikaže - - -  in prikazovalna lučka tipke  utripa.

Program znova sprožite tako:

- da pritisnete tipko  ali
- da izberete število vrtljajev za ožemanje oz. programsko stikalo postavite na **Ožemanje** in nato pritisnete tipko .

Konec programa

Na zaslonu se prikaže **Konec** in prikazovalna lučka tipke  ugasne.

Konec programa se prikaže tudi na tleh, če:

- je TimeLight (optični prikaz) vključen in viden.
- način varčevanja z energijo še ni vključen. → *Stran 12*

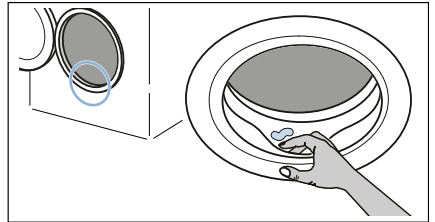
Odstranjevanje perila/izključitev stroja

1. Odprite vrata in vzemite perilo iz aparata.
2. Programsko stikalo pomaknite v položaj **Aus** (izklop). Aparat je izklopljen.
3. Zaprite pipo.

Opomba: Pri modelih s funkcijo Aqua-Stop to ni potrebno.

Opombe

- Preverite, da v bobnu niste pozabili nobenega kosa perila. Ta se lahko pri naslednjem pranju skrči ali obarva.
- Iz bobna in gumijastega tesnila odstranite morebitne tujke - nevarnost rjavenja.
- Obrišite gumijasto tesnilo do suhega.



- Vrata in predal za pralna sredstva pustite odprta, da se lahko preostala voda posuši.
- Vedno počakajte na konec programa, ker je lahko sicer aparat še zaklenjen. Nato vključite aparat in počakajte, da se vrata odklenejo.
- Ko ob koncu programa zaslon ugasne, je vključen varčevalni način. Za vklop pritisnite poljubno tipko.

Senzorika

Količinska avtomatika

Glede na vrsto tkanine in količino naložitve prilagodi količinska avtomatika porabo vode v vsakem programu optimalno.

Sistem za nadzor neuravnoteženosti

Samodejni sistem za nadzor neuravnoteženosti prepozna nesorazmerno porazdelitev perila in z večkratnim zagonom centrifuge poizkuša doseči čim boljšo porazdelitev perila.

Zaradi varnostnih razlogov se pri zelo neuravnoteženi porazdelitvi število vrtljajev pri ožemanju zmanjša ali pa perilo sploh ne bo ožeto.

Opomba: V bobnen naložite manjše in večje kose perila. → *Stran 51*

VoltCheck

odvisno od modela

Avtomatski nadzorni sistem napetosti prepozna nedovoljeno prenizko napetost. Na zaslonu utripa dvojna pika prikaza "Konec čez". → *Stran 30*

Ko je oskrbovalna napetost spet stabilna, dvojna pika prikaza časa "Konec čez" sveti (normalno stanje).

Prepoznana prenizka napetost je med nadaljevanjem programa prikazana tako, da svetijo vse tri pike na zaslonu.



Opomba: Prenizka napetost lahko privede npr. do podaljšanja programa in/ali do slabšega učinka ožemanja.

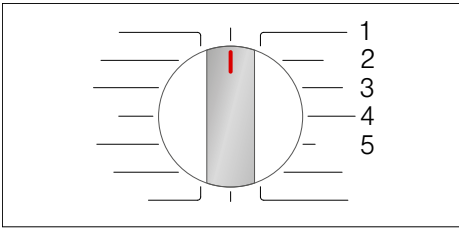


Nastavitve stroja


Naslednje nastavitve lahko spremenite:

- glasnost opozorilnih signalov (npr. ob koncu programa).
- glasnost zvoka tipk.
- vklop/izklop opomnika za izvajanje programa Čiščenje bobna.
- vklop/izklop TimeLight (optični prikaz informacij o programu na tleh).

Za spreminjanje nastavitve morate najprej vključiti nastavitveni način.



Vklop nastavitvenega načina

1. Programsko stikalo obrnite na program **Bombaž** v položaj 1. Pralni stroj je vklopljen.
2. Pritisnite tipko  in hkrati obrnite programsko stikalo v desno na položaj 2. Izpustite tipko.

Nastavitveni način je vklopljen in v prikaznem polju se prikaže predhodno nastavljena glasnost opozorilnih signalov (npr. ob koncu programa).

Sprememba nastavitvev

Z večkratnim pritiskom tipke **Konec čez** spreminjate položaje programskega stikala:

- **2:** glasnost opozorilnih signalov in/ali
- **3:** glasnost signalov tipk



0 = izklopljeno,
1 = tiho,
2 = srednje,
3 = glasno,
4 = zelo glasno

- in/ali
- **4:** ali je opomnik za program Čiščenje bobna vključen (On) ali izključen (OFF) in/ali
- **5:** ali je TimeLight (optični prikaz informacij o programu na tleh) vključen (On) ali izključen (OFF).

Konec nastavitvenega načina

Zdaj lahko končate postopek in pomaknete programsko stikalo na **izklop**. Nastavitve so shranjene.



Čiščenje in vzdrževanje

Opozorilo

Smrtna nevarnost!

Pri dotiku delov, ki so pod napetostjo, obstaja nevarnost električnega udara. Izključite stroj in izvlčite električni vtič.

Opozorilo

Nevarnost zastrupitve!

Zaradi čistilnih sredstev, ki vsebujejo topila, npr. čistilni bencin, lahko nastanejo strupeni hlapi. Ne uporabljajte nikakršnih čistilnih sredstev z vsebovanjem topil.

Pozor!

Okvare na stroju

Zaradi čistilnih sredstev, ki vsebujejo topila, npr. pralni bencin, lahko pride do poškodb sestavnih delov stroja. Ne uporabljajte nikakršnih čistilnih sredstev z vsebovanjem topil.

Tako boste preprečili tvorjenje biofilma in smradu:

Opombe

- Poskrbite za dobro prezračevanje prostora postavitve pralnega stroja.
- Polnilno odprtino in prekat pustite nekoliko odprta, če se stroj ne uporablja.
- Občasno perite s programom **Bombaž 60 °C** z uporabo univerzalnega pralnega praška.

Ohišje stroja/upravljalni pult

- Očistite ohišje in upravljalni pult z mehko vlažno krpo.
- Nemudoma odstranite ostanke čistilnega sredstva.
- Čiščenje stroja z vodnim curkom je prepovedano.

Pralni boben

Uporabljajte čistilna sredstva brez klora, ne uporabljajte jeklene volne.

V primeru nastajanja neprijetnih vonjav v pralnem stroju oz. za čiščenje bobna v odvisnosti od modela zaženite program

Čiščenje bobna 90 °C ali

Bombaž 90 °C brez perila. V ta namen uporabite univerzalni pralni prašek.

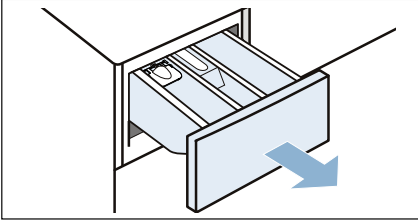
Odstranjevanje vodnega kamna

Pri pravilnem doziranju pralnih sredstev odstranjevanje vodnega kamna ni potrebno. V nasprotnem primeru postopajte po navodilih proizvajalca sredstva za razapnenčenje. Primerna sredstva za odstranjevanje vodnega kamna lahko naročite preko naše spletne strani ali preko servisne službe. → *Stran 53*

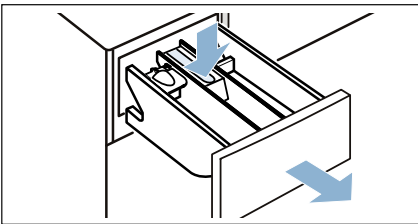
Predal za pralno sredstvo in njegovo ohišje

Če so prisotni ostanki pralnih in mehčalnih sredstev:

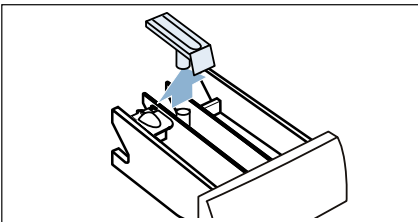
1. Do konca izvlecite predal za pralna sredstva.



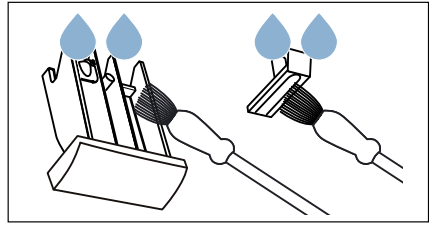
2. Vložek pritisnite navzdol in predal popolnoma izvlecite.



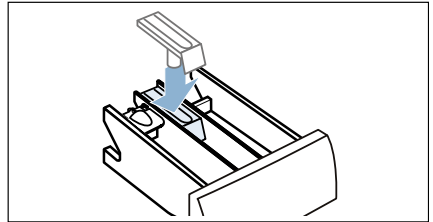
3. Odstranitev vložka: s prstom pritisnite na vložek od spodaj navzgor.



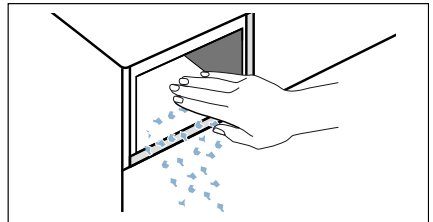
4. Predal za pralna sredstva in vložek operite z vodo in ščetko ter ju osušite.



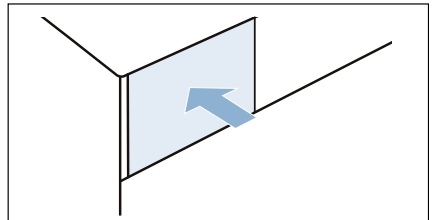
5. Vložek ponovno vstavite, da se zaskoči (nataknite valj na vodilni zatič).



6. Očistite ohišje predala za pralno sredstvo v pralnem stroju.



7. Predal za pralno sredstvo vstavite v odprtino.



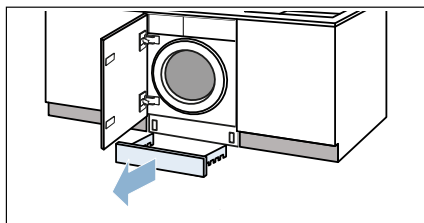
Opomba: Predal za pralno sredstvo naj ostane odprt, da lahko preostala voda izhlapi.

Črpalka za pralno raztopino je zamašena, odmaševanje v sili

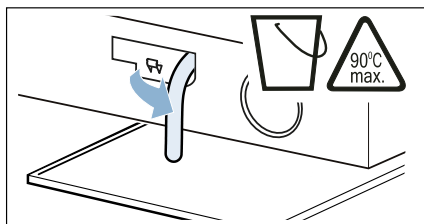
Opozorilo **Nevarnost opeklin!**

Pralna raztopina je pri pranju z visokimi temperaturami vroča. Ob dotiku s pralno raztopino lahko pride do opeklin. Počakajte, da se pralna raztopina ohladi.

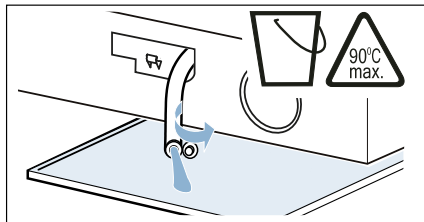
1. Zaprite pipo, da voda ne bo več dotekala in je ne bo treba izčrpavati prek črpalke za pralno raztopino.
2. Izklopite aparat. Izvlecite električni vtič.
3. Snemite letvico na podnožju.



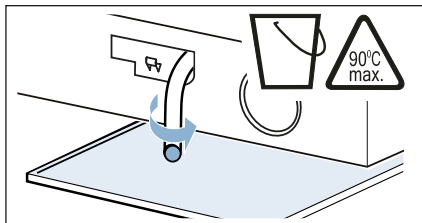
4. Snemite cev za izpraznitev z držala.



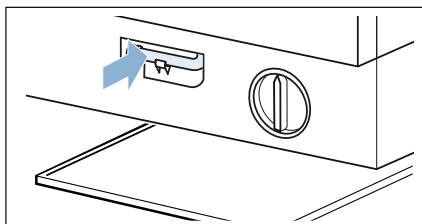
5. Snemite pokrovček in izpuscite raztopino v primerno posodo.



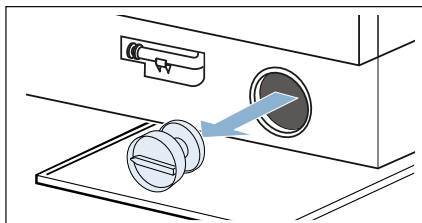
6. Ponovno zaprite pokrovček.



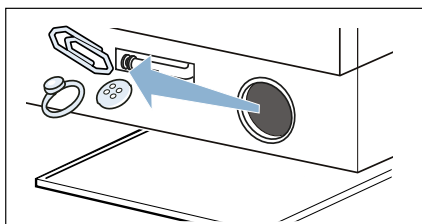
7. Cev za izpraznitev vstavite v držalo.



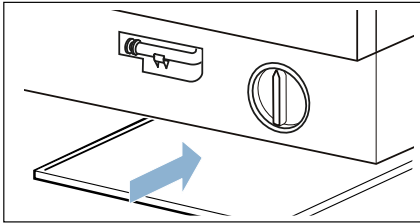
8. Pokrov črpalke previdno odvijte, saj lahko začne iztekati preostala voda.



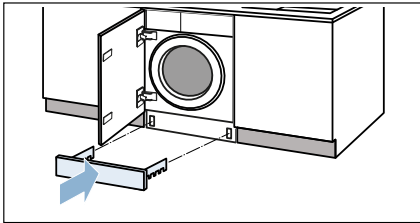
9. Očistite notranjost, navoj pokrova črpalke in ohišje črpalke. Rotor črpalke za pralno raztopino se mora prosto vrteti.



10. Znova namestite pokrov črpalke in ga privijte. Držaj mora stati pokonci.



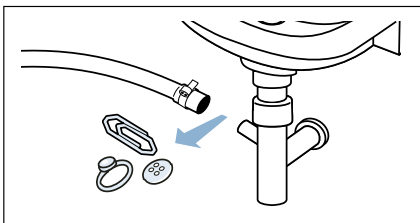
11. Namestite letvico podnožja.



Opomba: Da pri naslednjem pranju preprečite iztekanje neporabljenega pralnega sredstva v odtok, natočite 1 liter vode v prekat II in zaženite program **Črpanje**.

Odtočna cev na sifonu je zamašena

1. Izklopite aparat. Izvlecite električni vtič.
2. Sprostite cevno objemko. Previdno snemite odtočno cev, ostala voda lahko odteče.
3. Očistite odtočno cev in nastavek sifona.



4. Ponovno natakните odtočno cev in priključno mesto zavarujte s cevno objemko.

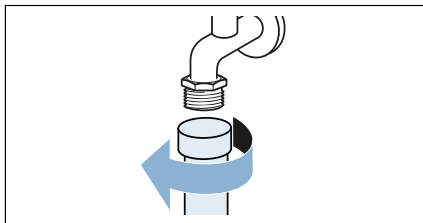
Sito v dovodu vode je zamašeno

V ta namen najprej znižajte vodni tlak v dovodni cevi za vodo:

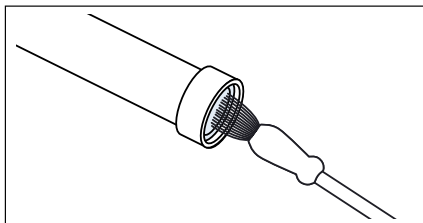
1. Zaprite pipo.
2. Izberite poljuben program (razen izpiranje/centrifugiranje/črpanje).
3. Zaženite program.
4. Pustite, da program deluje pribl. 40 sekund, nato izklopite aparat.
5. Izvlecite električni vtič.

Nato očistite filtre:

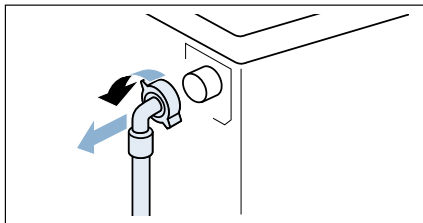
1. Snemite cev s pipe.



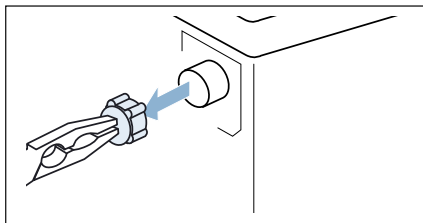
2. Očistite filter s krtačko.



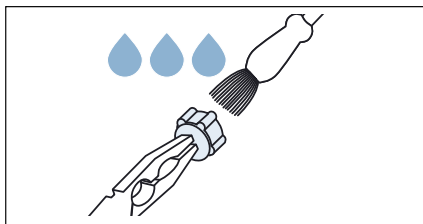
3. Pri modelih Standard in Aqua-Secure očistite filter na zadnji strani aparata: Snemite cev na zadnji strani aparata.



4. Pri modelih Standard in Aqua-Secure očistite filter na zadnji strani aparata:
a) S kleščami izvlecite filter.



- b) Očistite filter.



5. Priključite cev in preverite, da tesni.

Kaj storiti ob motnjah?

Sprostitev v sili

npr. pri izpadu električnega toka
Program se nadaljuje, ko se spet
vzpostavi električno napajanje.

Če želite perilo kljub temu vzeti iz
bobna, lahko vrata odprete po
naslednjih navodilih:

Opozorilo **Nevarnost opeklin!**

Pri pranju na visokih temperaturah
lahko pri dotiku z vročo pralno raztopino
in perilom pride do opeklin.
Po potrebi najprej počakajte, da se
ohladi.

Opozorilo **Nevarnost telesnih poškodb!**

Pri seganju v vrteči se boben si lahko
poškodujete roke.
Ne segajte z roko v vrteči se boben.
Počakajte toliko časa, da se boben
neha vrteti.

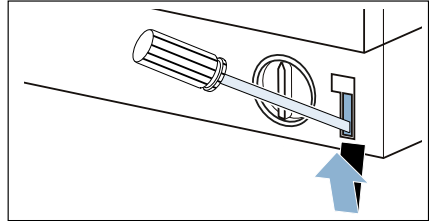
Pozor!

Škoda zaradi vode

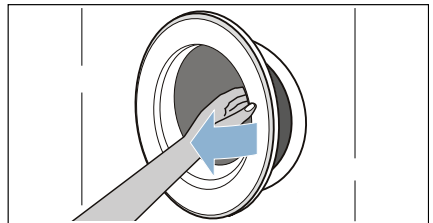
Razlitje vode lahko povzroči škodo.
Če skozi steklo vidite vodo, vrat ne
odpirajte.

1. Izklopite aparat. Izvlecite električni vtič.
2. Izpustite pralno raztopino.
→ *Stran 46*









3. Z orodjem povlecite zapah za odpiranje v sili navzdol in ga izpustite.




4. Odprite vrata.





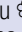



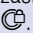
Opombe v prikazovalnem polju

Prikaz	Vzrok/ukrep
 sveti	<ul style="list-style-type: none"> ■ Temperatura je previsoka. Počakajte, da se temperatura zniža. ■ Nivo vode je previsok. Dodajanje perila ni mogoče. Po potrebi takoj zaprite vrata. Pritisnite tipko  za nadaljevanje programa.
 utripa	<ul style="list-style-type: none"> ■ Morda se je perilo zataknilo. Prosimo, ponovno odprite in zaprite vrata in izberite tipko . ■ Po potrebi zaprite vrata oz. vzemite perilo iz aparata in ponovno zaprite vrata. ■ Po potrebi aparat izklopite in ga znova vklopite; nastavite program in spremenite posamezne nastavitve; zaženite program.
 sveti	<ul style="list-style-type: none"> ■ Do konca odprite pipo za hladno vodo, ■ Dovodna cev je upognjena/stisnjena, ■ Vodni tlak je prenizek. Očistite filter. → <i>Stran 48</i>
	Vključeno je otroško varovalo; izključite ga. → <i>Stran 40</i>
 sveti	Aparat je zaznal preveč pene, zagnal bo dodatne postopke izpiranja. Pri naslednjem pranju enake količine perila dodajte manj pralnega sredstva.
. utripa čas "Konec čez"	Omrežna napetost je prenizka.
. utripa čas "Konec čez"	Prenizka napetost med programom pranja. Program se podaljša. → <i>Stran 42</i>
E:18	<ul style="list-style-type: none"> ■ Črpalka za pralno raztopino je zamašena. Očistite črpalko za pralno raztopino. → <i>Stran 46</i> ■ Odtočna cev/odtok je zamašen. Očistite odtočno cev na sifonu. → <i>Stran 47</i>
E:23	Voda v talnem zbiralniku, aparat ne tesni. Zaprite pipo. Pokličite servisno službo!
E:32	ob koncu programa utripa izmenično s prikazom Konec . To ni napaka – sistem za kontrolo uravnoteženosti je prekinil ožemanje zaradi neenakomerne porazdelitve perila. V bobnu porazdelite majhne in velike kose perila. Po potrebi ponovno zaženite ožemanje.
 utripa	Vključite program Čiščenje bobnana 90 °C ali program na 60 °C za čiščenje in nego bobna in posode za pralno raztopino. Opombe <ul style="list-style-type: none"> ■ Program izvedite brez perila. ■ Uporabljajte univerzalen pralni prašek ali pralno sredstvo z belilom. Če želite preprečiti nastanek pene, uporabite le polovico količine, ki jo priporoča proizvajalec pralnega sredstva. Ne uporabljajte pralnih sredstev za volno ali občutljivo perilo. ■ Vklop/izklop opozorilnega signala
drugi prikazi	Izklopite aparat, počakajte 5 sekund in ga znova vklopite. Če se ponovno pokaže isti prikaz, pokličite servisno službo.

Prikaz v TimeLight (optični prikaz na tleh):	Vzrok/ukrep
	<ul style="list-style-type: none"> ■ Prišlo je do napake → glej zgoraj E: ... ■ glej simbol zgoraj ■ glej simbol zgoraj

Kaj storiti ob motnjah?

Motnje	Vzrok/ukrep
Voda izteka.	<ul style="list-style-type: none"> ■ Odtočno cev pravilno pritrdite/zamenjajte. ■ Zategnite vijaki spoj dovodne cevi.
Ni dovoda vode. Pralno sredstvo se ne izpira iz predala.	<ul style="list-style-type: none"> ■ Ste pritisnili tipko  ? ■ Ste odprli pipo? ■ Je morda zamašen filter? Očistite filter. → <i>Stran 48</i> ■ Ali je dovodna cev prepognjena ali priprta?
Vrat ni mogoče odpreti.	<ul style="list-style-type: none"> ■ Varnostna funkcija je vključena. Je bil program prekinjen? → <i>Stran 41</i> ■ ☞ Je otroško varovalo vključeno? Izklopite ga. → <i>Stran 40</i> ■ Ste izbrali - - (izpiranje stop = brez končnega ožemanja)? → <i>Stran 41</i> ■ Je odpiranje možno le z odklepanjem v sili? → <i>Stran 49</i>
Program se ne zažene.	<ul style="list-style-type: none"> ■ Ste pritisnili tipko  ? ■ Ste izbrali Konec čez? ■ So vrata zaprta? ■ ☞ Je otroško varovalo vključeno? Izklopite ga. → <i>Stran 40</i>
Kratko tresenje/zasuk bobna po zagonu programa.	To ni napaka – ob zagonu programa lahko pride do kratkega tresenja bobna, ki ga povzroči interni preizkus motorja.
Aparat ne črpa pralne raztopine.	<ul style="list-style-type: none"> ■ Ste izbrali - - (izpiranje stop = brez končnega ožemanja)? → <i>Stran 41</i> ■ Očistite črpalko za pralno raztopino. → <i>Stran 46</i> ■ Očistite odtočno cev.
V bobnu ni videti vode.	To ni napaka – nivo vode ne sega do vidnega območja.
Ožemanje ni dovolj učinkovito. Perilo je mokro/preveč vlažno.	<ul style="list-style-type: none"> ■ To ni napaka – sistem za kontrolo uravnoveženosti je prekinil ožemanje zaradi neenakomerne porazdelitve perila. V bobnu porazdelite majhne in velike kose perila. ■ Ste izbrali zaščito pred mečkanjem (odvisno od modela)? → <i>Stran 35</i> ■ Ste izbrali premajhno število vrtljajev?
Večkratno kratko ožemanje.	To ni napaka – sistem za kontrolo uravnoveženosti odpravlja neuravnoveženost.
Program traja dlje kot običajno.	<ul style="list-style-type: none"> ■ To ni napaka – sistem za kontrolo uravnoveženosti odpravlja neuravnoveženost z večkratnim porazdeljevanjem perila. ■ To ni napaka – zaradi delovanja sistema za preprečevanje penjenja se je vklopilo dodatno izpiranje.
Trajanje programa se med pranjem spreminja.	To ni napaka – potek programa se optimalno prilagodi vsakemu pralnemu ciklu posebej. Zaradi tega se lahko trajanje programa na zaslonu spreminja.

Motnje	Vzrok/ukrep
V prekату  za negovalna sredstva ostaja voda.	<ul style="list-style-type: none"> ■ To ni napaka – učinek negovalnega sredstva ni zmanjšan. ■ Po potrebi očistite nastavek.
Neprijeten vonj v pralnem stroju.	<p>Vklopite program Čiščenje bobna 90 °C ali Bombaž 90 °C brez perila. Za to uporabite pralni prašek ali pralno sredstvo z belilom.</p> <p>Opomba: . Če želite preprečiti nastanek pene, uporabite le polovico količine, ki jo priporoča proizvajalec pralnega sredstva. Ne uporabljajte pralnih sredstev za volno ali občutljivo perilo.</p>
Na zaslonu sveti simbol  . Iz predala za pralno sredstvo uhaja pena.	<p>Ste uporabili preveč pralnega sredstva?</p> <p>Eno jedilno žlico mehčalca zmešajte s 1/2 litra vode in dodajte v prekat II (ne pri oblačilih za prosti čas, športnih oblačilih in oblačilih s polnilom iz perja!). Pri naslednjem pranju zmanjšajte količino pralnega sredstva.</p>
Močnejši hrup, tresljaji in premikanje aparata med ožemanjem ali črpanjem.	<ul style="list-style-type: none"> ■ Je aparat izravnán? Izravnajte aparat. → <i>Stran 19</i> ■ So noge aparata pritrjene? Pritrdite noge aparata. → <i>Stran 19</i> ■ Ste odstranili transportna varovala? Odstranite transportna varovala. → <i>Stran 16</i>
Zaslon/prikazovalne lučke med obratovanjem ne delujejo.	<ul style="list-style-type: none"> ■ Je prišlo do izpada električnega toka? ■ Je pregorela varovalka? Vklopite/zamenjajte varovalko. ■ Če se napaka večkrat ponovi, pokličite servisno službo.
Ostanki pralnega sredstva na perilu.	<ul style="list-style-type: none"> ■ Pralna sredstva brez fosfatov občasno vsebujejo dodatke, ki v vodi niso topni. ■ Izberite Izpiranje ali pa perilo po pranju skrtajte.
Med premorom na zaslonu sveti simbol  .	<ul style="list-style-type: none"> ■ Nivo vode je previsok. Dodajanje perila ni mogoče. Po potrebi takoj zaprite vrata. ■ Pritisnite tipko  za nadaljevanje programa.
Med premorom na zaslonu ne sveti simbol  .	<p>Vrata so odklenjena. V aparat lahko dodate perilo.</p>
TimeLight (optični prikaz na tleh) ne sveti.	<ul style="list-style-type: none"> ■ Je vključena funkcija timelight? → <i>Stran 43</i> ■ Način za varčevanje z energijo je vključen . → <i>Stran 12</i> ■ Je prišlo do izpada električnega toka?
<p>Če napake ne morete odpraviti sami (po izklopu in vnovičnem vklopu aparata) oziroma če je potrebno popravilo:</p> <ul style="list-style-type: none"> ■ Aparat izklopite in izvlecite omrežni vtič iz vtičnice. ■ Zaprite pipo za vodo in pokličite servisno službo. 	



Servisna služba

Če motnje ne morete odpraviti sami, se prosimo obrnite na našo službo za stranke. → Stran

Zmeraj najdemo najboljše rešitve, tudi zato, da se izognemo nepotrebnih obiskov tehničnega osebja.

Prosimo, da servisni služni posredujete identifikacijsko številko izdelka (E-Nr.) in proizvodno številko naprave (FD).

E-Nr. _____ FD _____

Št. E Identifikacijska št. izdelka

FD Proizvodna št. naprave

Te podatke najdete *glede na model:
na notranji strani vrat*/na odprti loputi
za vzdrževanje* in na hrbtni strani stroja.

Zaupajte pristojnosti proizvajalca.

Obrnite se na nas. S tem si zagotovite popravilo z originalnimi nadomestnimi deli in s šolanimi servisnimi tehniki.



Tehnični podatki

Teža:

75–84 kg (odvisno od modela)

Električni priključek:

Nazivna napetost 220–240 V, 50 Hz

Nazivni tok: 10 A

Nazivna moč 1900–2300 W

Vodni tlak:

100–1000 kPa (1–10 bar)

Poraba moči v izklopljenem stanju:

0.12

Poraba moči v vklopljenem stanju:

0.50



Garancija Aquastop

samo za stroje s funkcijo Aquastop

Poleg garancijskih pravic iz kupoprodajne pogodbe, ki jih daje prodajalec, ter tovarniških garancijskih pravic za stroj, so vam na voljo tudi garancijska nadomestila v sledečih primerih:

1. Če okvara na našem sistemu Aquastop povzroči kakršno koli škodo, potem zasebnim uporabnikom to škodo nadomestimo.
2. Garancija velja za življenjsko dobo aparata.
3. Pogoj za uveljavljanje garancijskega zahtevka je, da je aparat z zaščito proti izlivu vode (Aquastop) nameščen in priključen strokovno ter v skladu z našimi navodili, ta pogoj vključuje tudi podaljšek za sistem Aquastop (originalni pribor). Garancije ne velja za poškodovane dovodne cevi ali armature ter priključek sistema Aqua-Stop na vodni pipi.
4. Naprav z vgrajenim sistemom Aquastop med delovanjem načeloma ni potrebno nadzorovati, oz. po delovanju dotoka vode ni treba zapreti. Priporočamo samo, da dovod vode zaprete pred dolgotrajnejšo odsotnostjo od doma, npr. pred večtedenskimi počitnicami.



Zahvaljujemo se vam za nakup Bosch hišnega aparata!

Registrirajte svojo novo napravo na MyBosch in takoj izkoristite:

- **Strokovne nasvete in namige za vašo napravo**
- **Možnosti podaljšanja garancije**
- **Popuste za dodatno opremo in nadomestne dele**
- **Digitalni priročnik in vse podatke o napravi na enem mestu**
- **Preprost dostop do storitve Bosch hišni aparati**

Brezplačna in preprosta registracija – tudi na mobilnih telefonih:

www.bosch-home.com/welcome

BOSCH
HOME APPLIANCES
SERVICE

Potrebujete pomoč? Našli jo boste tukaj.

Strokovni nasveti za vaše Bosch hišne aparate, pomoč pri težavah ali popravilo pri Boschevih strokovnjakih.

Odkrijte številne načine, kako vam lahko Bosch pomaga:

www.bosch-home.com/service

Kontaktni podatki za vse države so navedeni v priloženem imeniku servisov.

Robert Bosch Hausgeräte GmbH

Carl-Wery-Straße 34

81739 München, GERMANY

www.bosch-home.com



9001272367 (9809)

sl