



Register your new Bosch now:  
[www.bosch-home.com/welcome](http://www.bosch-home.com/welcome)



**Kuivausrumpu**  
**WTH852B8DN**



**BOSCH**

**fi** Käyttö- ja asennusohje

## Uusi kuivausrumpusi

Olet hankkinut Bosch-merkkisen kuivausrummun.

Varaa itsellesi pari minuuttia aikaa tämän käyttöohjeen lukemiseen ja perehdy kuivausrumpusi etuihin.

Jokainen kuivausrumpu joutuu ennen tehtaalta lähtöä lopputarkastukseen, missä tarkastetaan huolellisesti koneen toiminta ja sen moitteeton kunto. Näin varmistetaan, että Bosch-merkin asettamat korkeat laatuvaatimukset täyttyvät.

Lisätietoja tuotteistamme, tarvikkeista, varaosista ja huollosta saat verkkosivuiltamme [www.bosch-home.com](http://www.bosch-home.com) tai kääntymällä kuluttajapalvelumme puoleen.

Mikäli käyttö- ja asennusohjeet koskevat eri malleja, eroihin viitataan kyseisissä kohdissa.



Ota kuivausrumpu käyttöön vasta sitten, kun olet lukenut nämä käyttö- ja asennusohjeet!

## Kuvaustavat

### Varoitus!

Tämä symbolin ja sanan yhdistelmä viittaa mahdolliseen vaaratilanteeseen. Sen huomiotta jättäminen voi johtaa hengenvaaraan tai loukkaantumiseen.

### Huomio!

Tämä sana viittaa mahdolliseen vaaratilanteeseen. Sen huomiotta jättäminen voi johtaa esinevaurioihin ja/ tai ympäristövahinkoihin.

### Ohje / Vihje

Koneen optimaalista käyttöä koskevia ohjeita / muuta hyödyllistä tietoa.

### 1. 2. 3. / a) b) c)

Käsittelyvaiheet kuvataan luvuilla tai kirjaimilla.

■ / -

Luettelot kuvataan ruuduilla tai luetelmaviivoilla.

# Sisällysluettelo

## Määräysten mukainen käyttö . . . 4

## Turvallisuusohjeet . . . . . 4

Lapset/toimintakyvyltään rajoittuneet henkilöt/lemmikkieläimet . . . . .	4
Asennus . . . . .	6
Käyttö . . . . .	8
Puhdistus/huolto . . . . .	11

## Ympäristönsuojelu . . . . . 13

Pakkaus/käytöstä poistettu laite . . . . .	13
Kylmäaine . . . . .	13
Säästövinkkejä . . . . .	13

## Sijoittaminen ja liittäminen . . . 14

Toimituksen sisältö . . . . .	14
Kuivausrummun sijoittaminen ja liittäminen . . . . .	14
Lisävarusteet . . . . .	15
Kuljettaminen ja suojaaminen jäätymiseltä . . . . .	15

## Kondenssiveden poistaminen . . . . . 16

## Pikakäyttöohjeet . . . . . 18

## Tutustuminen laitteeseen . . . . . 19

Kuivausrumpu . . . . .	19
Ohjauspaneeli . . . . .	20
Näyttöruutu . . . . .	21

## Pyykki . . . . . 22

Pyykin esivalmistelu . . . . .	22
Lajittele pyykki seuraavien ominaisuuksien mukaan . . . . .	22

## Ohjelmat ja valitsimet . . . . . 23

Ohjelmat . . . . .	23
Valitsimet . . . . .	25

## Laitteen käyttö . . . . . 26

Pyykin laittaminen koneeseen ja kuivausrummun kytkeminen päälle . . . . .	26
Ohjelman säätäminen . . . . .	26
Ohjelman käynnistäminen . . . . .	26
Ohjelman kulku . . . . .	27
Ohjelman muuttaminen tai pyykin lisääminen koneeseen . . . . .	27
Ohjelman keskeyttäminen . . . . .	27
Ohjelman päätyminen . . . . .	27
Pyykin poistaminen ja kuivausrummun kytkeminen pois päältä . . . . .	27
Kondenssivesisäiliön tyhjennys . . . . .	28
Nukkasihdin puhdistus . . . . .	29

## Äänimerkin säätö . . . . . 30

## Äänet . . . . . 31

## Puhdistus . . . . . 31

Kuivausrummun ja ohjauspaneelin puhdistus . . . . .	31
Kosteustunnistimen puhdistus . . . . .	32
EasyClean-suodattimen puhdistus . . . . .	32

## Häiriö, mitä on tehtävä? . . . . . 34

## Kulutustiedot . . . . . 36

Kulutusrivot . . . . .	36
Tehokkain ohjelma puuvillatekstiileille . . . . .	36

## Tekniset tiedot . . . . . 37

## Huoltopalvelu . . . . . 38



## Määräysten mukainen käyttö

- Tämä laite on tarkoitettu vain kotitalouskäyttöön.
- Älä asenna tai käytä laitetta tilassa, jossa on jäätymisvaara ja/tai ulkona. Laite voi vaurioitua, jos jäännösvesi pääsee jäätymään laitteen sisään. Jos letkut jäätyvät, ne voivat murtua.
- Tämä laite on tarkoitettu vain vedellä pestyjen ja rumpukuivaukseen soveltuvien tekstiilien kuivaukseen ja raikastukseen (ks. tekstiilin pesumerkintä). Laitteen käyttäminen muihin tarkoituksiin ei vastaa laitteen suunniteltua käyttöä ja on siksi kielletty.
- Tämä laite on suunniteltu käytettäväksi enintään 4000 metrin korkeudella merenpinnasta.

### Ennen laitteen käyttöönottoa:

Tarkista, että laitteessa ei ole näkyviä vaurioita. Älä ota vaurioitunutta laitetta käyttöön. Käännä ongelmatapauksessa myyjäliikkeen tai huoltopalvelumme puoleen.

Lue käyttö- ja asennusohjeet ja kaikki muut laitteen mukana toimitettu informaatio ja noudata ohjeita.

Säilytä asiakirjat myöhempää käyttöä tai seuraavaa omistajaa varten.



## Turvallisuusohjeet

Seuraavien turvallisuustietojen ja varoitusten tarkoituksena on suojata sinua loukkaantumisilta ja estää ympäristön aineelliset vahingot.

Laitetta asennettaessa, puhdistettaessa ja käytettäessä on joka tapauksessa tärkeää noudattaa varotoimenpiteitä ja toimia varovasti.

### Lapset/toimintakyvyltään rajoittuneet henkilöt/lemmikkieläimet



### Varoitus Hengenvaara!

Lapset ja muut henkilöt, jotka eivät kykene arvioimaan laitteen käyttöön liittyviä vaaroja, voivat loukata itsensä tai joutua hengenvaaraan. Ota sen tähden huomioon seuraavaa:

- Tätä laitetta saavat käyttää yli 8-vuotiaat lapset ja henkilöt, joiden fyysinen, aistillinen tai henkinen toimintakyky on rajoittunut tai joilla ei ole laitteen käytön edellyttämää kokemusta tai tietoja, jos heitä valvotaan laitteen käytössä tai heille on annettu riittävät ohjeet laitteen turvallista käyttöä varten ja henkilöt ovat ymmärtäneet laitteen käyttöön liittyvät vaarat.

- Lapset eivät saa leikkiä laitteella.
- Älä anna lasten puhdistaa tai huoltaa laitetta ilman valvontaa.
- Pidä alle 3-vuotiaat lapset ja lemmikkieläimet poissa laitteen luota.
- Älä jätä laitetta valvomatta, kun sen läheisyydessä on lapsia tai muita henkilöitä, jotka eivät kykene arvioimaan laitteeseen liittyviä vaaroja.

### **Varoitus** **Hengenvaara!**

Lapset voivat lukita itsensä laitteen sisään ja joutua näin hengenvaaraan.

- Älä sijoita laitetta oven taakse, sillä se voi estää laitteen luukun avautumisen osittain tai kokonaan.
- Kun laite on tullut käyttökänsä päähän, irrota verkkopistoke pistorasiasta **ennen** verkkojohdon katkaisua. Riko sen jälkeen laitteen luukun lukko.

### **Varoitus** **Tukehtumisvaara!**

Jos lasten annetaan leikkiä pakkauksilla/muovikalvoilla tai pakkauksen osilla, lapset voivat sotkeutua tai juuttua niihin tai vetää ne päähänsä ja tukehtua. Pidä pakkaukset, muovikalvot ja pakkauksen osat poissa lasten ulottuvilta.

### **Varoitus** **Myrkytysvaara!**

Pesuaineiden ja huuhteluaineiden nauttiminen voi aiheuttaa myrkytyksen. Jos aineita on nielty vahingossa, hakeudu lääkäriin. Pidä pesu- ja huuhteluaineet poissa lasten ulottuvilta.

### **Varoitus** **Silmien/ihon ärsytys!**

Pesu- tai huuhteluaineiden joutuminen silmiin tai iholle voi aiheuttaa silmä-/ihoärsytystä. Huuhtele silmät/iho huolellisesti, jos ne joutuvat kosketuksiin pesu- tai huuhteluaineiden kanssa. Pidä pesu- ja huuhteluaineet poissa lasten ulottuvilta.


## Asennus

### Varoitus

#### **Sähköiskun/tulipalon/ aineellisten vahinkojen/ laitevaurioiden vaara!**

Jos laitetta ei asenneta asianmukaisesti, se voi aiheuttaa vaaran. Varmista seuraavat seikat:

- Pistorasian verkkojännitteen pitää vastata laitteessa ilmoitettua jännitearvoa (arvokilpi). Kytkeyty kuormitukset ja tarvittava sulakesuojaus on merkitty arvokilpeen.
- Laitteen saa liittää ainoastaan vaihtovirtalähteeseen suojakosketinpistorasian kautta, joka on asennettu oikein. Pistorasiaan pitää päästä aina vapaasti käsiksi.
- Verkkopistokkeen ja suojakosketinpistorasian pitää vastata toisiaan ja maadoitus pitää olla oikein asennettu.
- Asennuksen johdon halkaisijan pitää olla riittävä.

- Verkkopistokkeeseen pitää päästä aina vapaasti käsiksi. Jos tämä ei ole mahdollista, voimassa olevien turvallisuusmääräysten täyttämiseksi on kiinteään liitintään asennettava katkaisin (2-napainen vaihtokytkin) sähköasennusta koskevien säädösten mukaan.
- Jos käytät vikavirtasuojakytkintä, käytä ainoastaan seuraavalla merkinnällä varustettua kytkintä: . Tämä merkintä on ainoa tapa varmistaa, että tuote täyttää kaikki asianmukaiset määräykset.

### Varoitus

#### **Sähköiskun/tulipalon/ aineellisten vahinkojen/ laitevaurioiden vaara!**

Jos laitteen verkkovirtajohtoon tehdään muutoksia tai se on vaurioitunut, seurauksena voi olla sähköisku, oikosulku tai ylikuumenemisesta aiheutuva tulipalo.

Verkkojohtoa ei saa taittaa, kiertää, jättää puristuksiin, rikkoa tai muuttaa eikä se saa olla kosketuksissa lämpölähteiden kanssa.

**⚠ Varoitus****Tulipalon/aineellisten vahinkojen/laitevaurioiden vaara!**

Jatkojohtojen ja pistorasiajakajien käyttö voi aiheuttaa ylikuumenemisen tai oikosulun seurauksena tulipalon.

Liitä laite suoraan maadoitettuun pistorasiaan, joka on asennettu oikein. Älä käytä jatkojohtoja, pistorasiajakajia tai haaroitusliittimiä.

**⚠ Varoitus****Henkilövahinkojen/aineellisten vahinkojen/laitevaurioiden vaara!**

- Laite voi täristä tai liikkua käytön aikana, minkä seurauksena voi syntyä henkilövahinkoja tai aineellisia vahinkoja. Sijoita laite puhtaalle, tasaiselle ja tukevalle pinnalle ja tasapainota se vesivaa'an ja säätöjalkojen avulla.

- Laitteen virheellinen sijoitus (torniasennus) pesukoneen päälle voi aiheuttaa henkilövahinkoja, aineellisia vahinkoja ja/tai laitevaurioita. Jos laite sijoitetaan pesukoneen päälle, pesukoneen syvyyden ja leveyden on oltava vähintään samat kuin laitteen vastaavat mitat, ja se on asennettava tukevasti paikalleen käyttämällä sopivaa liitântäsarjaa. → *Sivu 15* Laite PITÄÄ asentaa paikalleen kyseisen liitântäsarjan avulla. Laitteen muunlainen torniasennus on kielletty.
- Jos nostat tai siirrät laitetta laitteen ulkonevista osista (esimerkiksi laitteen luukku), kyseiset osat voivat rikkoutua ja aiheuttaa loukkaantumisen. Älä siirrä laitetta laitteen mistään ulkonevista osista.



## **Varoitus**

### **Loukkaantumisvaara!**

- Laite on hyvin painava. Sen nostaminen voi aiheuttaa loukkaantumisen.  
Älä nosta laitetta yksin.
- Laitteessa on teräviä reunoja, jotka voivat aiheuttaa viiltoja käsiin.  
Älä koske laitteen teräviin reunoihin. Käytä suojakäsineitä, kun nostat laitetta.
- Jos letkuja ja verkkojohtoja ei ole vedetty oikein, ne saattavat aiheuttaa kompastumisvaaran, josta voi seurata henkilövahinkoja. Vedä letkut ja johdot siten, että ne eivät aiheuta kompastumisvaaraa.

## **Käyttö**



## **Varoitus**

### **Räjähdyks-/tulipalovaara!**

Liuttimien, öljyn, vahan, vahanpoistoaineen, maalin, rasvan tai tahrannoistoaineen kanssa kosketuksissa ollut pyykki voi syttyä palamaan koneellisesti kuivattaessa tai aiheuttaa laitteen räjähtämisen. Ota sen tähden huomioon seuraavaa:

- Pese pyykki pesuaineella ja huuhtelee huolellisesti lämpimällä vedellä ennen kuin kuivaat sitä koneessa.
- Älä kuivaa pyykkiä koneessa, jos pyykkiä ei ole ensin pesty.
- Älä käytä laitetta, jos olet käyttänyt tekstiilien puhdistukseen teollisuuskemikaaleja.



** Varoitus****Räjähdys-/tulipalovaara!**

- Nukkasiihttiin jäänyt materiaali voi syttyä palamaan kuivauksen aikana tai aiheuttaa jopa laitteen syttymisen tai räjähtämisen. Puhdista nukkasuodatin säännöllisesti.
- Tietyt esineet voivat syttyä palamaan kuivauksen aikana tai aiheuttaa jopa laitteen syttymisen tai räjähtämisen. Poista mahdolliset sytyttimet ja tulitikut vaatteiden taskuista.
- Jos laitteen lähellä on hiilipölyä tai jauhoja, seurauksena voi olla räjähdys. Huolehdi siitä, että laitteen ympäristö on puhdas, kun käytät laitetta.

** Varoitus****Tulipalon/aineellisten vahinkojen/laitteaurioiden vaara!**

Jos keskeytät ohjelman ennen kuivausjakson päättymistä, pyykki eivät ehdi jäähtyä tarpeeksi ja voivat syttyä palamaan tai seurauksena voi olla myös aineellisia vahinkoja tai laitevaurioita.

- Koneessa olevaa pyykkiä ei lämmitetä kuivausjakson viimeisimmän osion aikana (jäähdytysjakso). Näin varmistetaan turvallisen lämpötilan säilyminen ja vältetään mahdollisten vahinkojen syntyminen.
- Älä kytke laitetta pois päältä ennen kuivausjakson päättymistä, ellei tyhjennä välittömästi kaikkia pyykkejä koneesta ja levitä niitä erilleen jäähtymään.



### **Varoitus**

#### **Myrkytysvaara/aineellisten vahinkojen vaara!**

Kondenssivesi ei ole juomakelpoista, ja siinä olla nukkaa. Epäpuhtauksia sisältävä kondenssivesi voi olla terveydelle vaarallista ja aiheuttaa aineellisia vahinkoja. Älä niele vettä tai käytä sitä muuhun tarkoitukseen.



### **Varoitus**

#### **Myrkytysvaara!**

Liuttimia sisältävistä puhdistusaineista, kuten rasvanpoistoaineesta, voi vapautua ilmaan myrkyllisiä höyryjä. Älä käytä liuttimia sisältäviä puhdistusaineita.



### **Varoitus**

#### **Loukkaantumiswaara!**

- Jos varaat painosi laitteen auki olevaan luukkuun tai istut sen päälle, laite voi kallistua ja seurauksena voi olla loukkaantuminen. Älä varaa painoasi laitteen luukkuun, kun se on auki.
- Jos kiipeät laitteen päälle, laitteen kansilevy voi rikkoontua ja seurauksena voi olla loukkaantuminen. Älä kiipeä laitteen päälle.
- Jos kosket rumpuun rummun pyöriessä, voit loukata kätesi. Odota, että rumpu on lakannut pyörimästä.

### **Huomio!**

#### **Aineellisten vahinkojen/laitevaurioiden vaara**

- Jos laitteen pyykkimäärä ylittää enimmäistäyttömäärän, laite ei välttämättä toimi oikein tai seurauksena voi olla aineellisia vahinkoja tai laitevaurioita. Älä ylitä kuivan pyykin enimmäistäyttömäärää. Noudata kullekin ohjelmalle ilmoitettuja enimmäistäyttömääriä. → *Sivu 23*
- Jos käytät laitetta ilman nukanerotinta (siis nukkasuodatinta, nukkeräjäjä, laitteen varusteista riippuen) tai jos nukanerotin on epätäydellinen tai rikki, seurauksena voi olla laitevaurioita. Älä käytä laitetta ilman nukanerotinta tai jos nukanerotin on epätäydellinen tai rikki.
- Kevyet esineet tai kappaleet, kuten hiukset ja nukka voivat joutua imun seurauksena ilmanottoaukkoon, kun laite on käynnissä. Huolehdi siitä, että niitä ei ole laitteen lähellä.

- Vaahтомуovissa ja vaahtokumissa voi tapahtua muodonmuutoksia, tai ne voivat sulaa, jos niitä kuivataan laitteessa. Älä kuivaa laitteessa tekstiilejä, jotka sisältävät vaahтомуovia tai vaahtokumia.
- Jos annostelet laitteeseen virheellisen määrän pesu-, huuhtelu- tai tahransuostusainetta, seurauksena voi olla aineellisia vahinkoja tai laitevaurioita. Käytä pesu-/huuhtelu-/tahransuostusaineita valmistajan ohjeiden mukaan.
- Jos laite ylikuumenee, se ei välttämättä toimi oikein tai seurauksena voi olla aineellisia vahinkoja tai laitevaurioita. Varmista, että laitteen ilmanottoaukko ei ole koskaan tukossa, kun laite on käynnissä. Huolehdi lisäksi laitteen ympärillä olevan alueen asianmukaisesta tuuletuksesta.

## Puhdistus/huolto

### **Varoitus** **Hengenvaara!**

- Laitte toimii sähköllä. Jännitteisten komponenttien koskettaminen aiheuttaa sähköiskun vaaran. Ota sen tähden huomioon seuraavaa:
- Kytke laite pois päältä. Katkaise laitteesta virta (irrota laitteen verkkopistoke pistorasiasta).
  - Älä koske virtajohtoon märillä käsillä.
  - Kun irrotat verkkopistokkeen pistorasiasta, vedä aina pistokkeesta äläkä verkkojohdosta. Muutoin verkkojohto voi vaurioitua.
  - Älä tee laitteeseen tai sen ominaisuuksiin mitään teknisiä muutoksia.
  - Laitteen korjaustöitä ja muita vastaavia toimenpiteitä saa tehdä ainoastaan huoltopalvelumme edustaja tai sähköasentaja. Sama koskee laitteen verkkojohdon vaihtoa (tarvittaessa).
  - Varaosana myytäviä verkkojohtoja voi tilata asiakaspalvelustamme.

 **Varoitus**

**Myrkytysvaara!**

Liuottimia sisältävistä puhdistusaineista, kuten rasvanpoistoaineesta, voi vapautua ilmaan myrkyllisiä höyryjä.

Älä käytä liuottimia sisältäviä puhdistusaineita.

 **Varoitus**

**Sähköiskun/aineellisten vahinkojen/laitevaurioiden vaara!**

Jos laitteeseen pääsee kosteutta, seurauksena voi olla oikosulku.

Älä käytä paine- tai höyrypesuria, vesiletkeä tai ruiskupistoolia laitteen puhdistukseen.

 **Varoitus**

**Henkilövahinkojen/aineellisten vahinkojen/laitevaurioiden vaara!**

Muiden merkkien toimittamien varaosien ja lisävarusteiden käyttö on vaarallista:

seurauksena voi olla henkilövahinkoja, aineellisia vahinkoja tai laitevaurioita.

Käytä turvallisuusyistä vain alkuperäisiä varaosia ja lisävarusteita.

**Huomio!**

**Aineellisten vahinkojen/laitevaurioiden vaara**

Tahrannoista aineet ja pyykin esikäsittelyyn tarkoitetut aineet (esimerkiksi tahrannoista aineet, esikäsittelysuihkeet jne.) voivat aiheuttaa vaurioita, jos ne joutuvat kosketuksiin laitteen pintojen kanssa. Ota sen tähden huomioon seuraavaa:

- Huolehdi siitä, etteivät kyseiset aineet joudu kosketuksiin laitteen pintojen kanssa.
- Puhdista laite pelkällä vedellä ja kostealla pehmeällä liinalla.
- Poista mahdolliset pesuaineet, suihkeet tai muut jäämät välittömästi.



## Ympäristönsuojelu

### Pakkaus/käytöstä poistettu laite



Hävitä pakkaus ympäristönsuojelumääräysten mukaisesti. Tämä laite on merkitty käytöstä poistettuja sähkö- ja elektroniikkalaitteita koskevan direktiivin 2012/19/EU mukaisesti (waste electrical and electronic equipment - WEEE). Tämä direktiivi määrittää käytöstä poistettujen laitteiden palautus- ja kierrätys säännökset koko EU:n alueella.

### Kylmäaine

Kuivausrummun lämmönvaihdin sisältää ilmatiiviisti suljetussa järjestelmässä olevaa fluoripitoista kasvihuonekaasua.

<b>Kasvihuonekaasu:</b>	<b>R134a</b>
<b>Täyttömäärä (kg):</b>	0,330
<b>GWP yhteensä (tCO<sub>2</sub>):</b>	0,472

Hävitä kuivausrumpu asianmukaisesti.

### Säästövinkkejä

- Linkoa pyykki ennen kuivausta. Kuivempi pyykki lyhentää kuivausaikaa ja pienentää energiankulutusta.
- Käytä hyväksesi kuivausrummun suurin sallittu täyttömäärä. **Huomautus:** Älä ylitä ohjelmien suurimpia sallittuja täyttömääriä, koska se pidentää kuivausaikaa ja kasvattaa energiankulutusta.
- Tuuleta ilmanvaihdon varmistamiseksi huonetta ja pidä kuivausrummun ilmantuloaukko vapaana.
- Puhdista nukkasihti jokaisen kuivauksen jälkeen. Likaantunut nukkasihti pidentää kuivausaikaa ja kasvattaa energiankulutusta.
- **Energiansäästötila:** Kun kuivausrumpu on pidemmän ajan käyttämättä, laite kytkeytyy energian säästämiseksi automaattisesti pois päältä ennen ohjelman käynnistymistä ja ohjelman päätyttyä. Näyttörüutu ja merkkivalot sammuvat muutaman minuutin kuluttua ja käynnistyspainike vilkkuu. Kun haluat aktivoida valon, paina jotain valitsinta, avaa tai sulje kuivausrummun luukku, kierrä ohjelmavalitsinta.



## Sijoittaminen ja liittäminen

### Toimituksen sisältö

- Kuivausrumpu
- Käyttö- ja asennusohje
- Villakori\*
- Kondenssiveden poistoliitäntä\*

### Kuivausrummun sijoittaminen ja liittäminen



#### **Varoitus** **Hengenvaara!**

Kuivausrumpu käyttää sähkövirtaa, joten on olemassa sähköiskun vaara.

- Tarkasta, onko kuivausrummussa näkyviä vaurioita. Vaurioitunutta kuivausrumpua ei saa käyttää.
- Varmista ennen laitteen liittämistä sähköverkkoon, että tyyppikilvessä ilmoitettu jännite vastaa sijoituspaikan pistorasian jännitettä.
- Käytä vain sellaista vikavirtasuojakytkintä, jossa on tämä merkintä
- Varmista, että verkkojohto ei taitu tai jää puristuksiin tai joudu kosketuksiin lämmönlähteiden tai terävien kulmien kanssa.



#### **Varoitus**

**Lapset voivat leikkiessään lukita itsensä vahingossa laitteeseen ja joutua hengenvaaraan!**

Älä sijoita kuivausrumpua sellaisen oven tai liukuoven taakse, joka vaikeuttaisi kuivausrummun luukun avaamista tai estäisi sen avaamisen.

#### **Huomio!**

##### **Loukkaantumisvaara**

- Voit vahingoittaa itseäsi, kun nostat painavaa kuivausrumpua. Älä nosta kuivausrumpua yksin.
- Voit saada käsiisi viiltohaavoja kuivausrummun terävistä reunoista. Älä tartu kuivausrumpuun sen terävistä kulmista.
- Kuivausrummun ulkonevat osat voivat nousta tai työntäessä murtua. Älä siirrä kuivausrumpua sen ulkonevista osista.

#### **Huomio!**

##### **Kuivausrumpu tai tekstiilit voivat vaurioitua**

- Tarkasta kuivausrummun mahdolliset kuljetusvauriot. Älä käytä vaurioitunutta kuivausrumpua.
- Kuivausrummussa oleva jäännösvesi voi jäätymään ja vaurioittaa kuivausrumpua. Älä sijoita kuivausrumpua huoneeseen, jossa on jäätymisvaara.

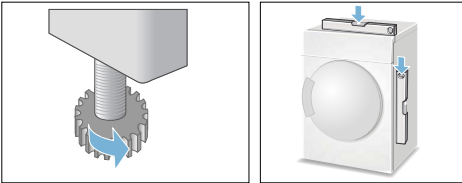
\* mallista riippuen

Ota asentaessasi huomioon seuraavaa:

- sijoita laite puhtaalle, tasaiselle ja tukevalle alustalle,
- varmista, että verkkopistokkeeseen pääsee aina helposti käsiksi,
- pidä kuivausrummussa oleva tuuletusaukko vapaana ja varmista riittävä tuuletus,
- pidä kuivausrummun ympäristö puhtaana ja
- varmista, että kuivausrumpu on säädetty ruuvijalkojen avulla suoraan.

**Huomautus:** Tarkista laitteen asento vesivaa'alla ja korjaa sitä tarvittaessa. Säädä korkeutta laitteen jalkoja kiertämällä.

Laitteen on oltava tukevasti lattialla kaikkien jalkojen varassa.



Virheellinen asento voi aiheuttaa voimakkaita ääniä, tärinää ja rummun virheliikkeitä.

**Huomautus:** Jos olet epävarma, pyydä ammattilaista asentamaan laite.

## Lisävarusteet

Tilaa lisävarusteet\* huoltopalvelusta:

- **Pesutornin liitossarja:**  
Kuivausrumpu voidaan sijoittaa tilaa säästään sopivan samansyvyisen ja -levyisen pyykinpesukoneen päälle. Kiinnitä kuivausrumpu ehdottomasti tämän liitossarjan avulla pesukoneen päälle.  
Tilausnumero, mukana vedettävä työtaso: **WTZ11400**;  
Tilausnumero, ilman ulosvedettävää työtasoa: **WTZ20410**.

\* mallista riippuen

- **Jalusta:**  
Kuivausrummun korottaminen jalustalla helpottaa koneen täyttämistä ja tyhjentämistä. Voit kantaa pyykkiä jalustan laatikkoon integroidulla pyykkikorilla.  
Tilausnumero: **WMZ20500**.
- **Villavaatekori:**  
Kuivaa yksittäiset villatekstiilit, urheilujalkineet ja pehmolelut villavaatekorissa.  
Tilausnumero: **WMZ20600**.

## Kuljettaminen ja suojaaminen jäätymiseltä

1. Tyhjennä kondenssivesisäiliö.
2. Valitse ohjelmavalitsimella jokin ohjelma.
3. Paina käynnistuspainiketta.
4. Odota 5 minuuttia.

**Huomautus:** Kondenssivesi pumpataan pois.

5. Tyhjennä kondenssivesisäiliö uudelleen.
6. Kytke kuivausrumpu pois päältä.

**Huomautus:** Kuivaajassa on pumppauksesta huolimatta aina vähän jäännösvettä.

### Huomio!

**Koneesta voi tulla ulos jäännösvettä, joka voi aiheuttaa vahinkoja.**

Kuljeta pystyasennossa.

### Huomio!

**Kuivausrumpu sisältää kylmäainetta ja se voi vaurioitua.**

Anna kuivausrummun seistä ennen käyttöönottoa paikallaan kahden tunnin ajan.



## Kondenssiveden poistaminen

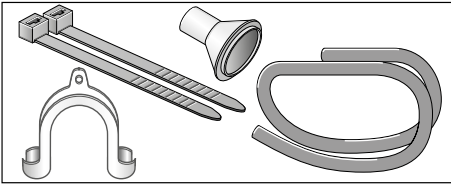
Laitteeseen kertyy kuivauksen aikana kondenssivettä.

Käytä laitetta poistovesiletku liitettynä.

Jos käytössä ei ole poistovesiletkua, kondenssivesi kertyy laitteen kondenssivesisäiliöön. Tässä tapauksessa on kondenssivesisäiliö tyhjennettävä jokaisen kuivauksen jälkeen ja tämän lisäksi, jos säiliö täyttyy sitä ennen kuivauksen aikana.

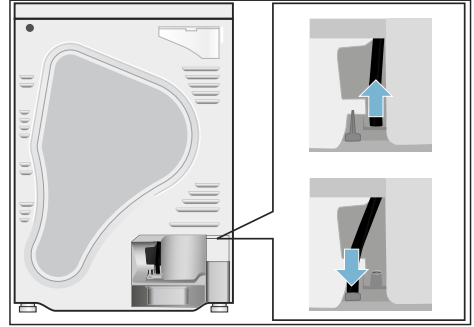
Liitä poistovesiletku seuraavasti:

1. Poista varuste kuivausrummusta.

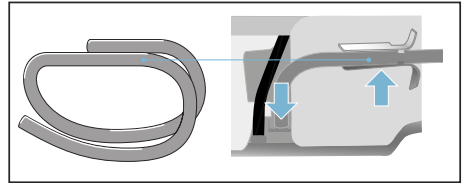


2. Rumpukuivaajan toimitustila. Kondenssiveden poistoon tarkoitettu letku on kiinnitetty kondenssivesisäiliön liitännään.

3. Irrota letku liitännästä ja aseta se säilytyspidikkeeseen.

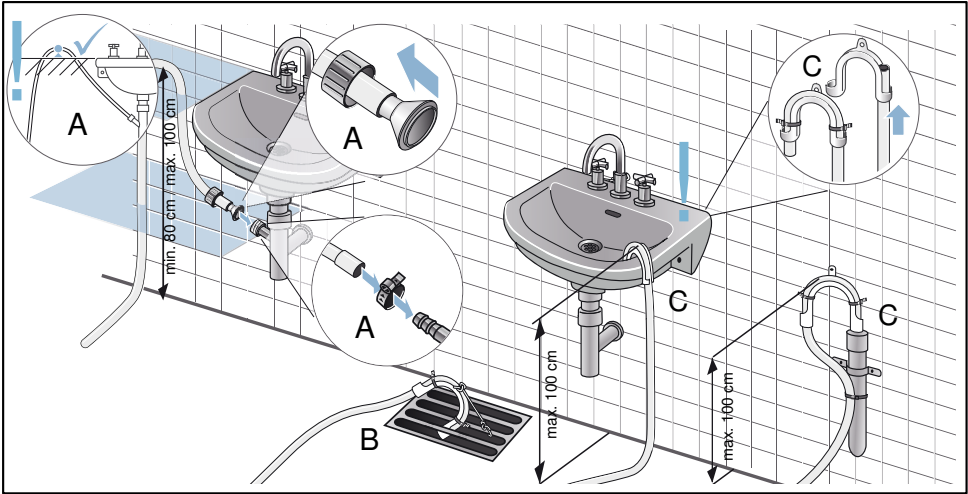


4. Ota poistoletku varusteista ja kiinnitä se tyhjän liitokseen. Paina poistoletku letkunohjaimen.





5. Kiinnitä poistoletkun toinen pää liitännästä riippuen (A, B tai C) muiden varusteiden avulla.



### Huomio!

**Patoutunut vesi voi tulla imetyksi takaisin kuivausrumpuun ja aiheuttaa vaurioita.**

Varmista, että vesi poistuu pesualtaasta nopeasti. Poistoviemäri ei saa olla suljettu tai tukossa.

### Huomio!

**Vuoto tai ulos valuva vesi aiheuttaa vaurioita.**

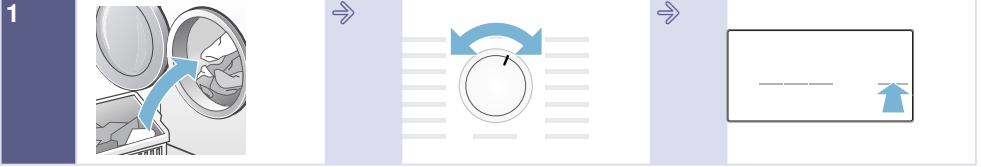
Varmista, että poistoletku ei pääse luiskahtamaan pois paikaltaan. Älä taita poistoletkua. Varmista, että lattian ja poistoliitännän välinen korkeusero on enintään 100 cm ja vähintään 80 cm, kun poisto on hajulukon kohdalla.

### Huomautus:

Jos haluat johtaa kondenssiveden taas kondenssivesisäiliöön, tee nämä vaiheet käänteisessä järjestyksessä.



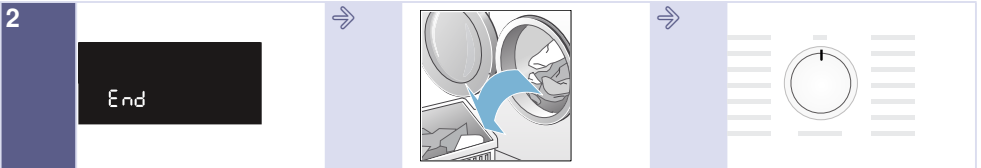
## Pikakäyttöohjeet



1 Laita pyykki rumpuun ja sulje luukku.

Kytke kuivausrumpu päälle asettamalla ohjelmavalitsin jonkin ohjelman kohdalle.

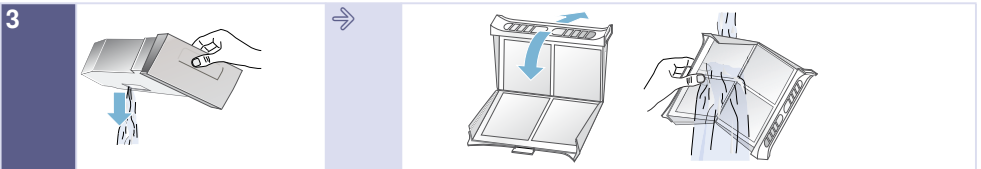
Paina käynnistuspainiketta.



2 Ohjelman päättymisen.

Poista pyykki koneesta.

Kytke kuivausrumpu pois päältä.

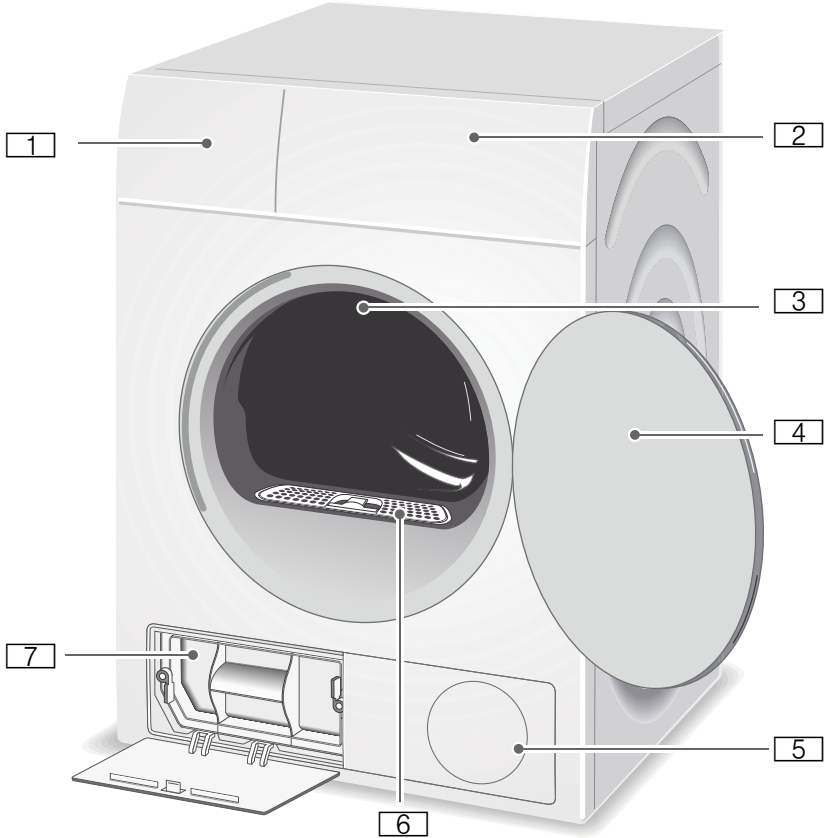


3 Tyhjennä kondenssivesisäiliö.

Puhdista nukkasieppi..

# Tutustuminen laitteeseen

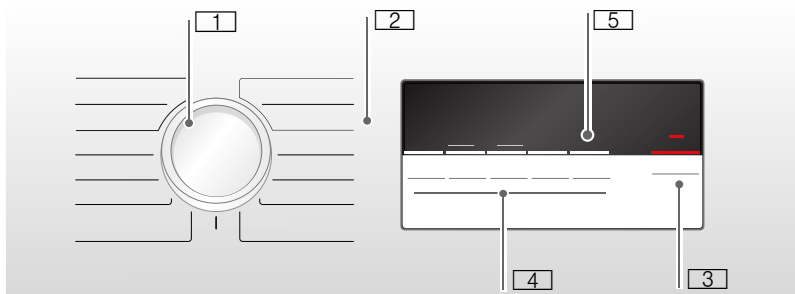
## Kuivausrumpu



- 1** Kondenssivesisäiliö
- 2** Ohjauspaneeli ja näyttöruutu
- 3** Rummun sisävalo\*
- 4** Kuivausrummun luukku
- 5** Tuuletusrilä
- 6** Nukkasihti
- 7** EasyClean-suodatin

\* mallista riippuen

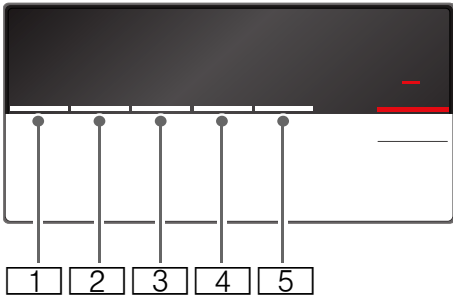
## Ohjauspaneeli



- 1** **Ohjelmavalitsin** koneen päälle / pois päältä kytkemistä ja ohjelman valintaa varten.
- 2** **Ohjelmat** → *Sivu 23* .
- 3** **Käynnistyspainike** ohjelman käynnistämistä tai pysäyttämistä varten → *Sivu 25* .
- 4** **Valitsimet** ohjelman ennakkoasetuksia varten → *Sivu 25* .
- 5** **Näyttöruutu** → *Sivu 21* .

## Näyttöruutu

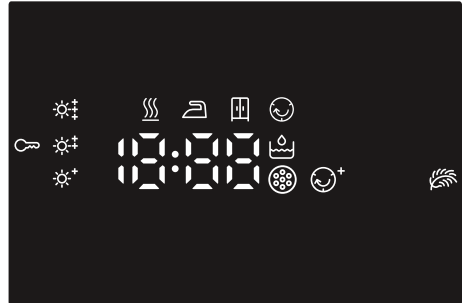
### Näyttöruudun valitsimet



- 1 **Kuivausaste.**
- 2 **Kuivausaika.**
- 3 **Ajastus.**
- 4 **Rypistymisestä.**
- 5 **Kevyt.**

Kaikkien valitsimien yksityiskohtainen kuvaus alkaen → *Sivu 25* .

### Näyttöruutu



- Tyhjennä kondenssivesisäiliö  
→ *Sivu 28* .
- Puhdista nukkasieppi → *Sivu 29*  
ja EasyClean-suodatin → *Sivu 32*
- **P - End** : Ohjelman eteneminen: Kuivaus, Silityskuiva, Kaappikuiva, Rypistymisestä, Tauko ja Ohjelman päättyminen.
- Lapsilukko aktiivinen .
- Rypistymisestä valittu.
- Kevyt valittu.
- Kuivausaste valittu.
- 1:27** Arvioitu ohjelman kesto tunteina ja minuutteina.
- 3 h** Ohjelma päättyy 3 tunnin kuluttua, kun on valittu ajastusaika.



## Pyykki

### Pyykin esivalmistelu



#### **Varoitus**

#### **Räjähdyks- ja palovaara!**

Poista tupakansytyttimet ja tulitikut vaatteiden taskuista.

#### **Huomio!**

#### **Kuivausrumpu ja tekstiilit voivat vaurioitua.**

Poista vaatteiden taskuista kaikki esineet ja ota huomioon seuraavat:

- Sido kangasvyöt, esiliinannauhat yms. yhteen tai käytä pesupussia.
- Sulje vetoketjut, hakaset, nepparit ja napit. Napita isot tekstiilit kuten tyynynpäälliset ja pussilakanat.
- Poista taskuista metalliesineet kuten esim. paperiliittimet.
- Lajittele pyykki kankaan laadun ja kuivausohjelman mukaan, jotta saat tasaisen kuivaustuloksen.
- Kuivaa pienet tekstiilit, esimerkiksi vauvan sukat, aina yhdessä isompien tekstiilien kuten pyyhkeiden kanssa.
- Neulotut tekstiilit, kuten T-paidat ja trikoovaatteet, kutistuvat usein ensimmäisessä rumpukuivauksessa. Käytä hellävaraista ohjelmaa.
- Älä kuivaa siliäviä tekstiilejä liikaa. Liika kuivaaminen lisää pyykin rypistymistä.
- Käytä yksittäisille vaatekappaleille aikaohjattua ohjelmaa.
- Eräät pesu- ja hoitoaineet kuten tärkki tai huuhteluaine sisältävät hiukkasia, jotka voivat tarttua kosteustunnistimen pintaan. Tämä voi häiritä tunnistimen toimintaa ja siten heikentää kuivaustulosta.

#### **Huomautuksia**

- Annostele pesu- ja hoitoaineet kuivattavan pyykin pesun yhteydessä valmistajan ohjeiden mukaan.
- Puhdista kosteustunnistin säännöllisin välein → *Sivu 32*.

### Lajittele pyykki seuraavien ominaisuuksien mukaan

- Soveltuu rumpukuivaukseen
- Rumpukuivaus normaalissa lämpötilassa
- Rumpukuivaus matalassa lämpötilassa
- Älä kuivaa kuivausrummussa

**Huomautus:** Älä siirrä pyykkiä pesukoneesta suoraan kuivausrumpuun. Lajittele lingottu pyykki ennen kuin laitat sen kuivausrumpuun.

Jos kuivaat ohuita, monikerroksisia tai paksuja tekstiilejä samanaikaisesti, ne kuivuvat eri tavoin. Tämän vuoksi kuivaa yhdessä vain samaa kangaslaatua olevaa ja samantyyppistä pyykkiä, jotta kuivaustulos on tasainen. Jos pyykki on sen jälkeen mielestäsi vielä liian kosteaa, voit valita jälkikuivausta varten aikaohjelman → *Sivu 23*.

#### **Huomio!**

#### **Kuivausrumpu tai tekstiilit voivat vaurioitua.**

#### **Älä kuivaa seuraavia tekstiilejä kuivausrummussa:**

- Öljyyn tahriintunut pyykki.
- Pesemättömät tekstiilit.
- Ilmaa läpäisemättömät, esim. kumipinnoitetut tekstiilit.
- Hauraat kudokset, esim. silkki, synteettiset verhot.

## Ohjelmat ja valitsimet

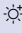




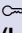
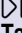
### Ohjelmat

Ohjelma ja tekstiilit	Suurin sallittu täyttömäärä ja ohjelma-asetukset /Info
Ohjelman nimi Tekstiilityypit, joille ohjelma soveltuu.	Suurin sallittu täyttömäärä tekstiilien kuivapainoon perustuen Mahdolliset ohjelma-asetukset
<b>Puuvilla</b> Kaappikuiva Plus Monikerroksiset, kulutusta kestävä ja valkopesun kestävä tekstiilit, jotka ovat puuvillaa tai pellavaa ja jotka eivät kuivu helposti.	<b>8 kg</b>
<b>Puuvilla</b> Kaappikuiva Tavanomaiset yksikerroksiset, kulutusta kestävä ja valkopesun kestävä tekstiilit, jotka ovat puuvillaa tai pellavaa.	<b>8 kg</b>
<b>Puuvilla</b> Silityskuiva Tavanomaiset yksikerroksiset, kulutusta kestävä ja valkopesun kestävä tekstiilit, jotka ovat puuvillaa tai pellavaa, joiden halutaan olevan kuivauksen jälkeen kosteita ja sopivan silitykseen tai ripustettaviksi kuivumaan.	<b>8 kg</b>
<b>Siliävät</b> Kaappikuiva Plus Monikerroksiset paksut synteettistä materiaalia tai sekoitekuitua olevat tekstiilit, jotka eivät kuivu helposti.	<b>3,5 kg</b>
<b>Siliävät</b> Kaappikuiva Tavanomaiset yksikerroksiset synteettistä materiaalia tai sekoitekuitua olevat tekstiilit.	<b>3,5 kg</b>
<b>Siliävät</b> Silityskuiva Tavanomaiset yksikerroksiset synteettiset tai sekoitekuitua olevat tekstiilit, joiden halutaan olevan kuivauksen jälkeen kosteita ja sopivan silitykseen tai ripustettaviksi kuivumaan.	<b>3,5 kg</b>
<b>Sport</b> Ulkoilu- ja vapaa-ajan asut, joissa on kalvomateriaalia, ja vettä hylkivät tekstiilit.	<b>1,5 kg</b>
<b>Pyyhkeet</b> Kulutusta kestävä, valkopesuun soveltuvat puuvillapyyhkeet.	<b>6 kg</b>
<b>Mix</b> Sekalainen pyykki, jossa on puuvillaisia ja synteettisiä tekstiilejä.	<b>3 kg</b>

<p><b>Aikaohjelma lämmin</b></p> <p>Kaikki tekstiilityypit; aikaohjattu ohjelma.</p> <p>Sopii esikuivatulle tai vain vähän kostealle pyykille ja monikerroksisten, paksujen tekstiilien jälkikuivaukseen.</p> <p><b>Huomautuksia</b></p> <ul style="list-style-type: none"> <li>■ Kuivaa villa, urheilujalkineet ja pehmolelut vain villavaatekorissa → <i>Sivu 15</i>.</li> <li>■ Aikaohjatussa ohjelmassa pyykin jäännöskosteutta ei tunnisteta automaattisesti. Jos pyykki on kuivauksen jälkeen vielä liian kosteaa, toista ohjelma ja pidennä tarvittaessa ohjelman kestoa.</li> </ul>	<p><b>3 kg</b></p> <p>Voit muuttaa ohjelman kestoa kuivausajan valitsimella.</p>
<p><b>Aikaohjelma kylmä</b></p> <p>Kaikki tekstiilityypit. Vähän käytettyjen vaatekappaleiden raikastamiseen tai tuulettamiseen.</p>	<p><b>3 kg</b></p> <p>Voit muuttaa ohjelman keston kuivausajan valitsimella.</p>
<p><b>Paidat</b></p> <p>Paidat ja paitapuserot, joita ei tarvitse silittää ja jotka ovat puuvillaa, pellavaa, synteettistä materiaalia tai sekoitekuitua.</p>	<p><b>1,5 kg</b></p>
<p><b>Superpika 40'</b></p> <p>Synteettiset kuidut ja kevyt puuvilla.</p>	<p><b>1 kg</b></p>
<p><b>Untuva</b></p> <p>Untuvatäytteiset tekstiilit, tyynyliinat, peitot tai untuvapeitot.</p> <p>Kuivata suurikokoiset tekstiilit yksitellen.</p>	<p><b>1,5 kg</b></p>
<p><b>Villan viimeistely</b></p> <p>Rumpukuivaukseen soveltuvat tekstiilit, jotka ovat villaa tai villasekoitetta.</p>	<p><b>3 kg</b></p>



## Valitsimet

Valitsimet	Selostukset ja ohjeet
<b>Huomautus:</b> Kaikki valitsimet ja niiden toiminnot eivät ole valittavissa kaikissa ohjelmissa.	
 <b>(Kuivausaste)</b>	<p>Jos pyykki on kuivauksen jälkeen mielestäsi liian kosteaa, voit hienosäätää kuivaustavoitteet, kuten esim. kaappikuiva, kuivausasteen avulla. Kuivaustavoitetta voidaan nostaa kuivausasteen avulla kolmiportaisesti asetuksesta ☼* asetukseen ☼†.</p> <p>Jos olet muuttanut kuivausastetta, asetukset pysyvät muistissa myös kuivausrummun pois päältä kytkemisen jälkeen.</p> <p><b>Huomautus:</b> Mitä korkeampi kuivausaste, sitä pitempi ohjelman kesto.</p>
 <b>(Kuivausaika)</b>	Määritä aikaohjelmille ohjelman kesto. 20 minuutista enintään 3 tuntiin, 10 minuutin välein.
 <b>(Ajastus)</b>	Ohjelma päättyy 1 - 24 tunnin kuluttua. Aseta ajastusaika tunnin jaksoissa, jolloin ohjelman käynnistyminen siirtyy myöhäisemmäksi. Haluamasi tuntimäärä, jonka jälkeen ohjelma päättyy, näkyy näyttöruudussa.
 <b>(Rypistymisestä)</b>	Rumpu pyörittää pyykkiä kuivauksen jälkeen säännöllisin välein rypistymisen estämiseksi. Voit pidentää automaattista rypistymisestätoimintoa jokaisen ohjelman jälkeen 60 minuutilla.
 <b>(Hellävarainen)</b>	Matalampi lämpötila hellävaraista käsittelyä vaativille tekstiileille, kuten esim. polyakryyli tai elastaani, voi pidentää kuivauksen kestoa.
 <b>3 sec. (Lapsilukko 3 sekuntia)</b>	Aktivoi tai deaktivoi lapsilukko painamalla ajastusajan valitsinta ja kuivausajan valitsinta samanaikaisesti 3 sekunnin ajan.
 <b>(Käynnistys/Tauko)</b>	Ohjelman käynnistäminen ja pysäyttäminen tauon ajaksi.



## Laitteen käyttö

### Pyykin laittaminen koneeseen ja kuivausrummun kytkeminen päälle

**Huomautus:** Kuivausrumpu on sijoitettava ja liitettävä asianmukaisesti, → *Sivu 14* .

1. Aseta pyykki rumpuun.
2. Kytke kuivausrumpu päälle kiertämällä ohjelmavalitsin jonkin ohjelman kohdalle.
3. Sulje kuivausrummun luukku.

#### **Huomio!**

#### **Kuivausrumpu tai tekstiilit voivat vaurioitua.**

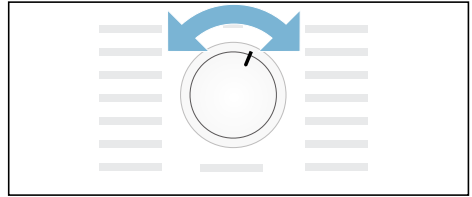
Varmista, että pyykkiä ei jää puristuksiin luukun väliin.

### Ohjelman säätäminen

**Huomautus:** Jos olet aktivoinut lapsilukon, se on deaktivoitava ennen kuin voit asettaa ohjelman, katso → *Sivu 25* .

1. Valitse haluamasi ohjelma, yksityiskohtaiset tiedot ohjelmista alkaen → *Sivu 23* .

2. Aseta haluamasi ohjelma ohjelmavalitsimella. Näyttöruutuun ilmestyvät valitun ohjelman esiasetukset.



**Huomautus:** Ohjelman esiasetukset ovat vakioasetuksia, jotka on määritetty ohjelmaa valittaessa. Näet ohjelman esiasetukset näytössä ohjelman valinnan jälkeen.

3. Muuta halutessasi ohjelman esiasetuksia. Tähän liittyvät yksityiskohtaiset ohjeet alkaen → *Sivu 25* .

### Ohjelman käynnistäminen

Paina käynnistuspainiketta.

**Huomautus:** Jos haluat varmistaa, että ohjelman asetuksia ei voida muuttaa tahattomasti, voit valita lapsilukon, katso → *Sivu 25* .

## Ohjelman kulku

Ohjelman tila näkyy näyttöruudussa.

esim. Ohjelman arvioitu kesto tunteina ja minuutteina.

**Huomautus:** Kun ohjelma valitaan, näytössä näkyy kuivauksen arvioitu kesto aika suositellulla täyttömäärällä. Kuivauksen aikana kosteustunnistimet mittaavat pyykin jäljellä olevaa kosteutta ja säätävät ohjelman kesto (poikkeuksena aikaohjatut ohjelmat). Tämä näkyy jäljellä olevan ajan muutoksina.

	Kuiva
☰	Silityskuiva
☒	Kaappikuiva
☺	Rypistymisestä
- P -	Tauko
End	Loppu

## Ohjelman muuttaminen tai pyykin lisääminen koneeseen

Kuivauksen kuluessa voit milloin tahansa poistaa pyykkiä koneesta, lisätä pyykkiä, valita toisen ohjelman tai muuttaa ohjelman asetuksia.

1. Avaa kuivausrummun luukku tai paina käynnistyspainiketta pysäyttääksesi ohjelman.
2. Lisää pyykkiä koneeseen tai poista tekstiilejä.
3. Valitse halutessasi toinen ohjelma tai lisätoiminto.
4. Sulje kuivausrummun luukku.
5. Paina käynnistyspainiketta.

**Huomautus:** Näyttöruudussa näkyvä ohjelman kesto päivittyy pyykkimäärästä ja jäännöskosteudesta riippuen. Näytössä näkyvät arvot voivat muuttua ohjelmaa tai täyttömäärää muutettaessa.

## Ohjelman keskeyttäminen

Ohjelma voidaan pysäyttää milloin tahansa avaamalla kuivausrummun luukku tai painamalla taukoa varten käynnistyspainiketta.

### Huomio!

#### Palovaara. Pyykki voi syttyä palamaan.

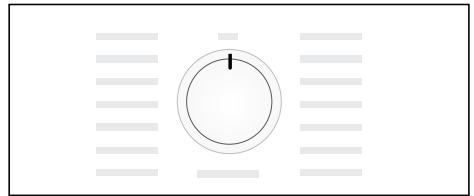
Jos pysäytät ohjelman, ota kaikki vaatekappaleet pois laitteesta ja levitä ne jäähtymään.

## Ohjelman päätyminen

Näyttöruutuun ilmestyy *End*.

## Pyykin poistaminen ja kuivausrummun kytkeminen pois päältä

1. Poista pyykki koneesta.
2. Käännä ohjelmavalitsin pois päältä - asentoon.

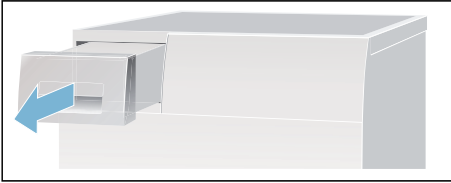


## Kondenssivesisäiliön tyhjennys

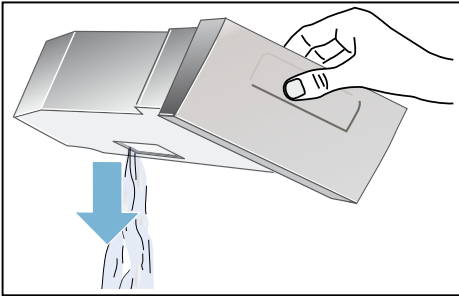
Tehtaalta lähtiessä laitteen kondenssivesi on asennettu johdettavaksi kondenssivesisäiliöön.

Voit johtaa kondenssiveden valinnaisesti poistovesiletkun kautta\* poistoveteen. Jos kondenssivesi johdetaan poistoveteen, kondenssivesisäiliötä ei tarvitse tyhjentää kuivauksen aikana tai jokaisen kuivauksen jälkeen.

1. Vedä kondenssivesisäiliö vaakatasossa pois paikaltaan.



2. Kaada kondenssivesi pois.

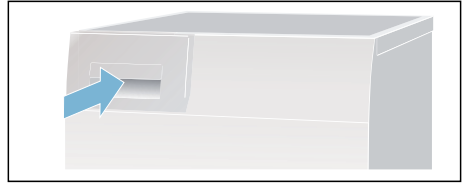


### Huomio!

**Likainen kondenssivesi voi olla terveydelle vaarallista tai aiheuttaa aineellisia vaurioita.**

Kondenssivesi ei ole juomavettä; siinä voi olla nukkaa. Älä juo vettä tai käytä sitä muihin tarkoituksiin.

3. Työnnä kondenssivesisäiliö paikalleen kuivausrumpuun tuntuvaan lukitukseen saakka.



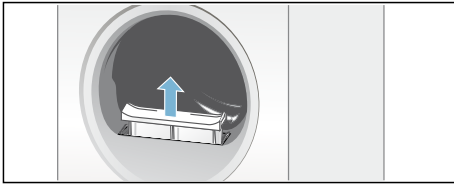
\* mallista riippuen toimitettu mukana

## Nukkasihdin puhdistus

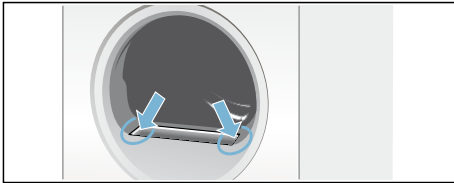
**Huomautus:** Pyykistä irtoava nöyhtä ja hiukset kertyvät kuivauksen aikana nukkasiihtiin. Tukkeutunut tai likaantunut nukkasiihti heikentää ilmanvirtausta eikä kuivausrumpu toimi silloin täydellä teholla. Puhtaat nukkasihdit pienentävät lisäksi sähkönkulutusta ja lyhentävät kuivausaikaa.

Puhdista nukkasiihti **jokaisen** kuivauksen jälkeen:

1. Avaa kuivausrummun luukku ja poista nukka luukusta.
2. Vedä kaksiosainen nukkasiihti pois paikaltaan.

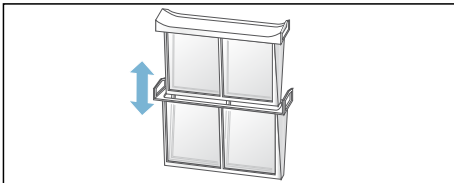


3. Poista nukka nukkasihdin syvennyksestä.

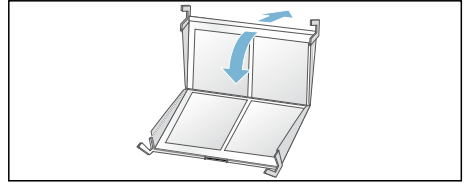


**Huomautus:** Varmista, että nukkaa ei putoa avoimeen kuiluun.

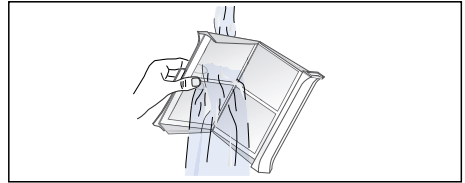
4. Irrota kaksiosaisen nukkasihdin osat toisistaan.



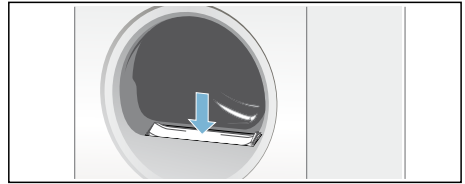
5. Käännä molemmat sihdit auki ja poista kaikki nukka.



6. Huuhtele nukka pois juoksevan lämpimän veden alla.



7. Kuivaa nukkasihdit, käännä ne kiinni ja aseta kaksiosainen nukkasiihti takaisin paikalleen.



### Huomio!

#### Kuivausrumpu voi vaurioitua.

Käytä kuivausrumpua ilman nukkasiihtiä tai rikkoutuneen nukkasihdin kanssa.

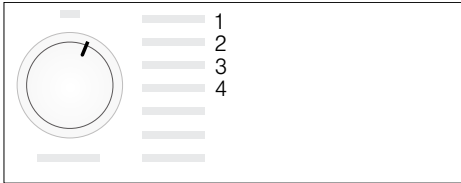


## Äänimerkin säätö

Voit muuttaa seuraavia asetuksia:

- linkousnopeus, jolla pyykki on lingottu ennen kuivausta,
- äänimerkin voimakkuus ohjelman päättyessä,
- valitsinäänten äänenvoimakkuus.

Asetusten muuttamista varten sinun on aina ensin aktivoitava säätötila.



### Säätötilan aktivointi

1. Kytke kuivausrumpu päälle.
2. Valitse ohjelma Puuvilla kohdassa 1 ja odota 5 sekuntia. Säätötila on nyt aktivoitu, näyttöruudusta sammuvat symbolit ja näyttöön ilmestyy ohjelman kesto.
3. Paina käynnistyspainiketta, pidä se painettuna ja kierrä samalla ohjelmavalitsinta oikealle kohtaan 2.
4. Näyttöön ilmestyy **linkousnopeuden** arvo.
5. Muuta linkousnopeutta painamalla ajastusajan valitsinta tai kuivausajan valitsinta.
6. Käännä ohjelmavalitsin oikealle kohtaan 3.

5. Näyttöön tulee **äänimerkin voimakkuus ohjelman päättyessä**.



0 = pois; 1 = hiljainen, 2 = keskitaso, 3 = kova, 4 = erittäin kova

6. Muuta äänenvoimakkuutta painamalla ajastusajan valitsinta tai kuivausajan valitsinta.
7. Käännä ohjelmavalitsin oikealle kohtaan 4.
8. Näyttöön tulee **valitsinäänten** äänenvoimakkuus.



0 = pois; 1 = hiljainen, 2 = keskitaso, 3 = kova, 4 = erittäin kova

9. Muuta äänenvoimakkuutta painamalla ajastusajan valitsinta tai kuivausajan valitsinta.

**Huomaus:** Ohjelmavalitsimessa on valittavissa muita asentoja, mutta näitä asetuksia et voi muuttaa.

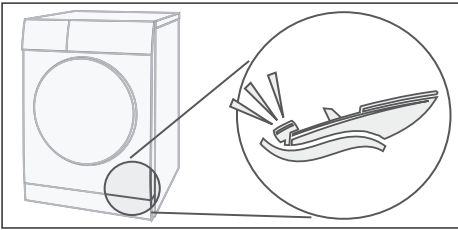
### Säätötilan lopettaminen

Käännä ohjelmavalitsin pois päältä - asentoon, kun olet asettanut haluamasi linkousnopeuden ja äänenvoimakkuuden. Asetukset on nyt tallennettu muistiin.

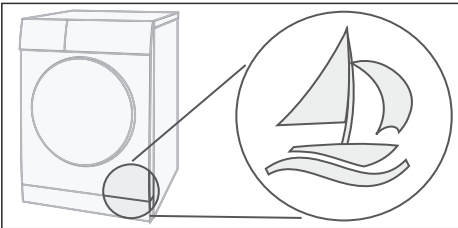
## Äänet

**Huomautus:** Kompressorista ja pumpusta kuuluu kuivauksen aikana, varsinkin sen alkuvaiheessa, käytöstä johtuvia ääniä. Tämä on normaalia eikä vaikuta mitenkään laitteen moitteettomaan toimintaan.

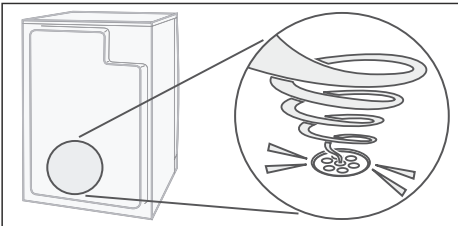
Kuivausrummun kompressorin ajoittain jymähtäminen. Äänenvoimakkuus vaihtelee ohjelmasta ja kuivauksen etenemisestä riippuen.



Kompressorin tuuletusta ajoittain, siitä syntyy suriseva ääni.



Kondenssivesi pumpataan kondenssivesisäiliöön. Tällöin syntyy pumppausääntä.



## Puhdistus

### Kuivausrummun ja ohjauspaneelin puhdistus

#### **⚠ Varoitus** **Hengenvaara!**

Kuivausrumpu käyttää sähkövirtaa, joten on olemassa sähköiskun vaara. Irrota kuivausrumpu ennen puhdistusta sähköverkosta.

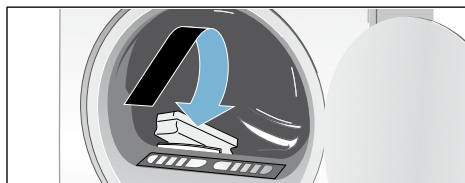
Puhdista kuivausrumpu vain vedellä ja pehmeällä, kostealla liinalla.

Poista kaikki pesuainejäämät, suihkejäämät tai muu lika heti. Älä käytä puhdistusaineita tai pyykin esikäsittelyaineita (esim. esikäsittelysuihke, tahransuihke). Älä käytä laitteen puhdistamiseen painepesuria tai höyrysuihkuja.

## Kosteustunnistimen puhdistus

**Huomautus:** Kuivausrummussa on jaloteräksestä valmistettu kosteustunnistin. Kosteustunnistin mittaa pyykin kosteusasteen. Pitkän käytön jälkeen kosteustunnistimen pintaan voi kertyä ohut kerros kalkkia tai pesu- ja hoitainainien jäämiä. Jäämät on poistettava säännöllisin välein, koska ne voivat muuten haitata tunnistimen toimintaa ja heikentää kuivaustulosta.

Avaa luukku ja puhdista kosteustunnistin karhealla sienellä.



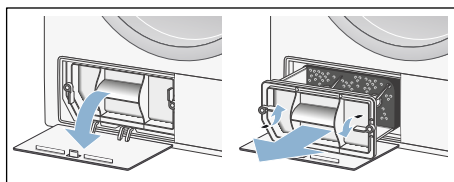
### **Huomio!** Kosteustunnistin saattaa vaurioitua.

Älä puhdista kosteustunnistinta hankausaineella tai teräsvillalla.

## EasyClean-suodattimen puhdistus

Kun näyttöön ilmestyy , puhdista EasyClean-suodatin seuraavasti:

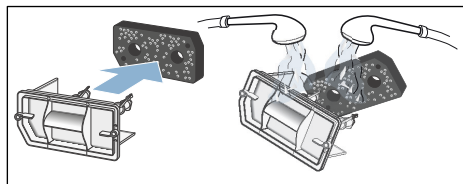
1. Puhdista ensin nukkasiehti  
→ *Sivu 29*.
2. Sulje kuivausrummun luukku.
3. Avaa sitten lämmönvaihtimen huoltoluukku.
4. Vapauta EasyClean-suodattimen vipu lukituksesta.
5. Vedä EasyClean-suodatin kahvasta pois paikaltaan.



6. Irrota sitten suodatinmatto.
7. Pese suodatinmatto käsin puhtaalla vedellä.

### **Huomautuksia**

- Jos suodatinmatossa on pinttynyttä likaa, voit puhdistaa sen myös varovasti pölynimurilla.
- Älä käytä mitään puhdistusainetta.

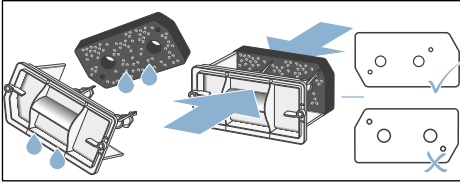


8. Kuivaa suodatinmatto puristelemalla vesi pois.

**Huomautus:** Käytä vain puhdasta ja kuivaa suodatinmattoa.

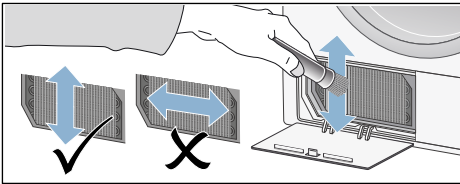


9. Aseta suodatinmatto takaisin paikalleen.



**Huomautus:** Varmista, että suodatinmatto ei ole muuttanut muotoaan, repeytynyt tai tukossa. Aseta suodatinmatto paikalleen yllä olevan kuvan mukaan.

10. Ennen kuin asetat EasyClean-suodattimen takaisin paikalleen tarkasta, onko kuivausrummun lämmönvaihtimessa runsaasti likaa. Jos likaa on runsaasti, imuroi se varovasti pölynimurin harjasuulakkeella ylhäältä alaspäin.



**Huomautus:** Varmista puhdistaessasi, että lämmönvaihtimen lamellit eivät taitu tai vaurioidu.

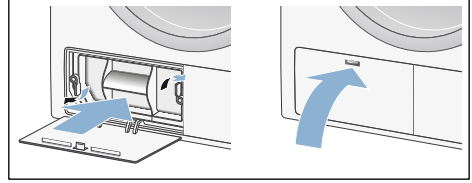
**Huomio!**

**Loukkaantumisvaara.**

Voit saada lämmönvaihtimen lamelleista viiltohaavan. Älä koske niihin käsin.

11. Työnnä EasyClean-suodatin paikalleen ja lukitse paikalleen.



12. Sulje huoltoluukku.



13. Kytke kuivausrumpu pois päältä. Näin olet puhdistanut EasyClean-suodattimen.

**Huomautus:** Jos suodatinmatto on vaurioitunut, voit tilata huoltopalvelusta uuden suodatinmaton varaos numerolla: 12007650. Kaikkien maiden yhteystiedot löydät oheisesta huoltoliikeluettelosta.

## ? Häiriö, mitä on tehtävä?

Häiriöt	Syy/aputoimenpide
 näkyvy näyttöruudussa ja kuivaus on keskeytynyt.	<ul style="list-style-type: none"> <li>■ Tyhjennä kondenssivesisäiliö ja paina käynnistyspainiketta.</li> <li>■ Jos laitteeseen on asennettu valinnainen kondenssiveden poisto, liitännän letku voi olla tukossa tai taittunut. Tarkasta, onko letkussa kertymiä, ja huuhteleta letku. Sijoita letku siten, että siihen ei jää taitetta.</li> </ul>
 näyttöruudussa.	<ul style="list-style-type: none"> <li>■ Puhdista nukkasiltti → <i>Sivu 29</i>.</li> <li>■ Puhdista EasyClean-suodatin → <i>Sivu 32</i>.</li> </ul>
Kuivausrumpu ei käynnistyy.	<ul style="list-style-type: none"> <li>■ Oletko painanut käynnistyspainiketta?</li> <li>■ Onko pistoke pistorasiassa tai onko sulake kunnossa?</li> <li>■ Onko ohjelma valittu? Valitse ohjelma.</li> <li>■ Onko kuivausrummun luukku auki? Sulje luukku.</li> <li>■ Onko lapsilukko aktivoitu? Deaktivoi lapsilukko.</li> <li>■ Onko valittu ajastusaika? Ohjelma käynnistyy myöhemmin.</li> </ul>
Rypistyminen.	<ul style="list-style-type: none"> <li>■ Ryppyjä muodostuu, jos olet ylittänyt täyttömäärän tai valinnut tekstiililajille väärän ohjelman. Ohjelmatalukoista löydät kaikki tarvittavat tiedot.</li> <li>■ Poista vaatteet koneesta heti kuivauksen jälkeen; ryppyjä muodostuu, kun pyykki jää rumpuun.</li> </ul>
Laitteesta valuu vettä.	Tämä ei ole vika, kuivausrumpu saattaa olla asennettu vinoon. Suorista kuivausrumpu.
Ohjelman keston näyttö muuttuu kuivauksen aikana.	Tämä ei ole vika. Kosteustunnistimet mittaavat pyykin jäljellä olevaa kosteutta ja säättävät ohjelman kestoja (poikkeuksena aikaohjatut ohjelmat).
Pyykki ei kuivu kunnolla tai on vielä liian kosteaa.	<ul style="list-style-type: none"> <li>■ Lämmin pyykki tuntuu ohjelman päätyttyä kosteammalta kuin se todella on. Levitä pyykki väljästi ja anna lämmön poistua.</li> <li>■ Hienosäädä kuivaustavoite. Tällöin kuivausaika pitenee, mutta lämpötila ei nouse. Pyykistä tulee kuivempaa → <i>Sivu 25</i>.</li> <li>■ Valitse ohjelma, jossa on pidempi kuivausaika, tai nosta kuivaustavoitetta. Lämpötila ei tällöin nouse.</li> <li>■ Valitse kosteaksi jääneen pyykin jälkikuivaukseen aikaohjelma → <i>Sivu 23</i>.</li> <li>■ Jos olet ylittänyt ohjelman suurimman sallitun täyttömäärän, pyykki ei kuivu kunnolla.</li> <li>■ Puhdista rummussa oleva kosteustunnistin. Tunnistimen pintaan voi kertyä ohut kerros kalkkia tai pesu- ja hoitoaineiden jäämiä, jotka häiritsevät sen toimintaa. Pyykki ei kuivu kunnolla → <i>Sivu 32</i>.</li> <li>■ Kuivaus on keskeytynyt sähkökatkon, täyden kondenssivesisäiliön tai pisimmän sallitun kuivausajan ylittämisen takia.</li> </ul> <p><b>Huomautus:</b> Ota huomioon myös pyykkiä koskevat vihjeet → <i>Sivu 22</i>.</p>

\* mallista riippuen

Häiriöt	Syy/aputoimenpide
Onko kuivausaika liian pitkä?	<ul style="list-style-type: none"> <li>■ Nukkasihiti tai EasyClean-suodatin voi olla likaantunut ja aiheuttaa kuivausajan pitenemisen. Puhdista nukkasihiti tai EasyClean-suodatin.</li> <li>■ Jos kuivausrummun tuuletusaukko on tukittu tai siihen ei pääse vapaasti käsiksi, kuivausaika voi pidentyä. Pidä tuuletusaukko vapaana.</li> <li>■ Optimaalinen ympäristön lämpötila kuivauksen yhteydessä on välillä 15 °C ja 30 °C. Tämän alueen ulkopuolella voi kuivausaika pidentyä.</li> <li>■ Huoneen riittämätön ilmanvaihto voi pidentää kuivausaikaa. Tuuleta huonetta.</li> </ul>
Näyttökentät sammuvat ja käynnistyspainike vilkkuu.	Tämä ei ole vika. Energiansäästötila on aktiivinen → <i>Sivu 13</i> .
Kosteus nousee huoneessa.	Tämä ei ole vika. Tuuleta huonetta riittävästi.
Sähkökatko.	Kuivausohjelma keskeytyy. Poista pyykki koneesta ja levitä se kuivumaan tai käynnistä ohjelma uudelleen.
Epätavallisia ääniä kuivauksen aikana.	Tämä ei ole vika, ks. myös → <i>Sivu 31</i> .
Kuivausrumpu tuntuu kylmältä, vaikka kuivaus on käynnissä.	Tämä ei ole vika. Lämpöpumpulla varustettu kuivausrumpu kuivaa tehokkaasti matalassa lämpötilassa.
* mallista riippuen	

**Huomautus:**

Jos et saa poistettua häiriötä itse kytkemällä kuivausrumpu pois päältä ja päälle, ota yhteys huoltopalveluun.



## Kulutustiedot


### Kulutusarvot


Ohjelma	Linkousnopeus, jolla pyykki on lingottu	Kesto**		Energiankulutus**	
		8 kg	4 kg	8 kg	4 kg
<b>Puuvilla</b>					
Kaappikuiva*	1400 r/min	180 min	101 min	1,52 kWh	0,91 kWh
	1000 r/min	203 min	122 min	1,90 kWh	1,12 kWh
	800 r/min	236 min	146 min	2,25 kWh	1,29 kWh
Silityskuiva*	1400 r/min	123 min	74 min	1,12 kWh	0,66 kWh
	1000 r/min	146 min	88 min	1,40 kWh	0,82 kWh
	800 r/min	179 min	107 min	1,58 kWh	0,98 kWh
<b>Sillivät</b>		<b>3,5 kg</b>		<b>3,5 kg</b>	
Kaappikuiva*	800 r/min	66 min		0,50 kWh	
	600 r/min	78 min		0,61 kWh	

\* Pesuohjelma-asetus voimassa olevan standardin EN61121 mukaisia testejä varten.

\*\* Arvot saattavat poiketa ilmoitetuista arvoista tekstiililaadusta, kuivattavan pyykin kokoonpanosta, tekstiilin jäännöskosteudesta, asetetusta kuivausasteesta, täyttömäärästä, ympäristöolosuhteista riippuen ja sisätoimintojen aktivoinnista riippuen.

### Tehokkain ohjelma puuvillatekstileille

Seuraava "vakio-ohjelma puuvillalle" (merkitty symbolilla ) sopii normaalimäärän puuvillapyykin kuivaamiseen, ja se on yhdistetyn energiankulutuksen kannalta tehokkain määrän puuvillapyykin kuivaamiseen.

Vakio-ohjelmat puuvillalle ajankohtaisen EU-direktiivin 932/2012 mukaan			
Ohjelma	Täyttömäärä	Energiankulutus	Ohjelman kesto
 Puuvilla Kaappikuiva	8 kg/4 kg	1,90 kWh/1,12 kWh	203 min/122 min

Ohjelma-asetus direktiivin 2010/30/EU mukaisia testauksia ja energialuokitusta varten.



## Tekniset tiedot

**Mitat:**

85 x 60 x 60 cm

Korkeus x leveys x syvyys

**Paino:**

n. 48 kg

**Maksimi täyttömäärä:**

8 kg

**Kondenssivesisäiliö:**

4,8 l

**Liitäntäjännite:**

220 - 240 V

**Liitäntäteho:**

maks. 600 W

**Sulake:**

10 A

**Ympäristön lämpötila:**

5 - 35 °C

**Virran ottoteho, kun laite kytketty pois päältä:**

0,10 W

**Virran ottoteho valmiustilassa (ei kytketty pois päältä):**

0,50 W

## Huoltopalvelu

### Huoltopalvelu

Jos et saa korjattua vikaa itse (Häiriö, mitä on tehtävä?), ota yhteys huoltopalveluun. Löydämme varmasti sopivan ratkaisun, jotta vältyt myös huoltoteknikon turhilta käynneiltä.

Sinua lähimpänä olevan huoltoliikkeen yhteystiedot löydät laitteen mukana toimitetusta huoltoliikeluettelosta.

Ilmoita huoltopalveluun aina kuivausrummun mallinumero (E-Nr.) ja sarjanumero (FD).

E-Nr. _____ FD _____
----------------------

Nämä tiedot löydät kuivausrummun luukun sisäpuolelta tai laitteen takasivulta.

### **Luota valmistajan osaamiseen.**

Käänny puoleemme. Näin voit olla varma, että korjauksen suorittavat koulutetut huoltoteknikot, joilla on käytössään alkuperäiset varaosat.





## **Korjauksen tilaaminen ja neuvonta häiriötilanteissa**

FIN 0207 510 700 (Lankapuhelimesta 8,28 snt/puhelu + 7 snt/min (alv 24%), matkapuhelimesta 8,28 snt/puhelu + 17 snt/min (alv 24 %))

Kaikkien maiden yhteystiedot löydät oheisesta huoltoliikeluettelosta.

Robert Bosch Hausgeräte GmbH  
Carl-Wery-Straße 34  
81739 München, GERMANY



9001258004 (9705)