

SIEMENS



洗衣機

siemens-home.bsh-group.com/welcome

zh-hk 使用暨安裝說明書

Register
your
product
online

您的新洗衣機

感謝您選擇 Siemens 洗衣機。

請利用幾分鐘的時間閱讀本說明，如此一來更能瞭解本洗衣機的優點。

為了達到 Siemens 所要求的高品質，每台洗衣機在出廠前皆經過嚴格的檢查以確保功能與性能正常。

關於產品、配件、替換零件與服務的詳細資訊，請參閱我們的網站 www.siemens-home.bsh-group.com，或是聯絡售後服務中心。

操作與安裝說明可能包含不同型號，我們將會特別提示差異之處。



啟動洗衣機前，請詳閱操作與安裝說明。

圖示規則

⚠ 警告！

此由符號和警語所組合的標示代表有潛在的危險狀況。若未加留意，可能導致死亡或受傷。

注意！

此警語代表有潛在的危險狀況。若未加留意，可能導致受傷或破壞環境。

說明 / 小技巧

機台最佳使用方式以及其他實用資訊的相關說明。

1. 2. 3. / a) b) c)




處理過程會以數字或字母表示。

■ / -

列舉項目會以小方塊或破折號表示。

目錄

 用途	4	 洗滌劑	19
 安全說明	4	關於洗滌劑的正確選擇	19
兒童 / 人員 / 寵物	4	節省能源和洗滌劑	20
安裝	5	P+ 程序預設設定	20
操作	7	Temperature °C (溫度)	20
清潔 / 維護	7	⊙ 脫水轉速	20
 環境保護	8	⌚ 預定時間	21
包裝 / 舊機器	8	P+ 附加程序設定	21
關於節能使用洗衣機的建議	8	⬆ 加高水量	21
 定位和連接	9	⬆ 額外過水	21
電器隨附物件	9	 操作電器	21
安裝	9	準備洗衣機	21
安全的安裝方式	9	選擇洗衣機上相應的程序 / 開關按鈕	21
安裝地點	10	變更程序預設設定	21
安裝在底座或木製樓板上	10	選擇附加洗程設定	22
將洗衣機安裝在廚房中	10	將待洗滌的衣物放入滾筒	22
拆除運輸鎖定器	10	確定用量並添加洗滌劑、 添加劑和護理劑	22
軟管及電線長度	11	啟動程序	23
自來水連接管	11	控制面板安全鎖	23
供水	11	添加衣物	23
排水	12	變更程序	24
水平調校	13	取消程序	24
電源連接	13	--- 免排水時結束程序	24
第一次洗滌以前	13	程序結束	24
搬運	14	取出衣物 / 關閉洗衣機電源開關	24
 重點說明	15	 感應器	25
 瞭解本機器	16	自動負載檢測	25
洗衣機	16	衣物量不平衡檢測系統	25
控制面板	17	 清潔與打理	25
顯示面板	18	洗衣機外殼 / 控制面板	25
 衣物	18	滾筒	25
準備待洗滌的衣物	18	除鈣	25
衣物分類	18	洗滌劑添加槽和外殼	25
上漿	19	洗滌幫浦堵塞	25
染色 / 漂白	19	排水軟管虹吸管位置堵塞	26
浸泡	19	供水過濾器堵塞	27

 故障和處理程序。	27
緊急釋放	27
顯示面板上的資訊	28
故障和處理程序	28
 售後服務	30
 技術規格	30

用途

- 本產品僅限於家居中使用。
- 請勿在結霜和 / 或戶外環境安裝或使用本電器。如果內部殘留的水分結冰，可能會令電器受損。如果水管結冰，可能會裂開或爆裂。
- 本電器僅適用於清洗家用衣物，其中包含可機洗的衣物或可手洗的羊毛衣物（請參閱衣物上的洗滌標籤）。嚴禁將本電器用於其他用途。
- 此電器可使用自來水以及市售洗衣劑和護理產品（必須適用於洗衣機）。
- 本產品僅適用於最高海拔 4000 米以下的地區。

啟動電器前：

檢查電器外觀是否受損。若有受損，請勿啟動電器。如有任何問題，請聯絡您的專業代理商或我們的客戶服務中心。

請詳細閱讀並遵守操作和安裝說明，以及電器所附的其他資訊。

請保留文件供日後參考或交給下一位持有人。

安全說明

以下安全資訊與警告可以保護您免於受傷，同時避免您周遭的物品受損。

在安裝、保養、清潔和操作電器時，應採取安全措施並保持警惕。

兒童 / 人員 / 寵物

警告

致命風險！

由兒童或無法評估風險的人員使用，可能會導致受傷，或造成生命危險。因此請注意：

- 8歲以上的兒童，身體、知覺或精神有障礙者，以及欠缺使用本電器經驗和知識者，必須在負責其安全人員的監督下或了解設備安全及相關潛在危險的人員指導下才可使用本電器。
- 兒童不可將本電器當作玩具。
- 不得讓兒童在無人監督下進行電器的清潔與維護。
- 必須確保3歲以下孩童遠離電器。
- 在無人看管的情況下，切勿讓兒童或無法評估風險的人員靠近電器。

警告

致命風險！

兒童可能會將自己反鎖在電器中，而造成生命危險。

- 切勿將電器安裝在門後，因為機門可能會受到阻擋或無法完全開啟。
- 當電器已達使用年限，請將插頭拔掉並剪斷電源線，然後破壞電器的門鎖。

警告

窒息風險！

若兒童將膠膜或包裝袋當作玩具，可能會導致兒童被這些材料裹住，甚至導致窒息。請將包裝袋及膠膜放在兒童無法觸及之處。

警告

中毒風險！

若喝下洗衣劑和衣物護理產品，可能會導致中毒。

若意外吞食，請盡速求醫。請將洗衣劑與護理產品放在兒童無法觸及之處。

警告

燙傷風險！

在高溫洗滌時，洗衣機門上的玻璃也會變熱。機門高溫時，應確保孩童不會觸摸電器。

警告

眼睛或皮膚刺激！

接觸洗衣劑或護理產品可能會導致眼睛或皮膚過敏或發炎。如果眼睛或皮膚與洗衣劑 / 護理產品直接接觸，請立即用水徹底沖洗。請將洗衣劑與護理產品放在兒童無法觸及之處。

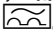
安裝

警告

電擊 / 火災 / 材質受損 / 電器損壞的風險！

若電器未妥善安裝，可能會造成危險。請務必確認：

- 電源插座的主電壓必須符合電器識別銘牌上的額定電壓。連線負載和所需的保險絲保護資訊都註明在識別銘牌上。
- 本電器僅可透過已正確安裝、經過國家認證且已接地的插座連接。
- 主電源插頭和接地插座相符，而且接地系統已正確安裝。
- 電線的截面積大於規定。
- 電源插頭位於可接觸的地方。

- 如果使用漏電保護器，請選擇含下列標誌的產品：。只有此標誌可以確保漏電斷路器符合所有適用的法規。

警告

電擊 / 火災 / 材質受損 / 電器損壞的風險！

若電器的電源線損壞或遭修改，可能會造成電擊、短路或因過熱造成火災。不可扭曲、擠壓、修改電源線或接觸熱源。

警告

火災 / 材質受損 / 電器損壞的風險！

使用延長線或多孔插座可能會因過熱造成火災或短路。請直接將電器連接到正確安裝的接地插座。切勿使用延長線、多孔插座或分接器。

警告

受傷 / 材質受損 / 電器損壞的風險！

- 電器運作時可能會震動或移動，造成人員受傷或材質受損。電器應置於乾淨、平坦而堅固的表面，使用氣泡水平儀檢查並以螺牙腳座調整。
- 若握住電器突出的部件（例如機門）來抬起和移動電器，可能會造成部件斷裂而造成受傷。請勿握住電器突出的部件來移動電器。

警告 受傷風險！

- 此電器具有一定的重量。試著抬起可能會造成受傷。請勿試圖抬起電器。
- 手可能會被電器尖銳的邊緣割傷。請勿握住電器尖銳的邊緣。需要抬起電器時，請戴上保護手套。
- 若水管和主電源線未確實固定，可能讓人絆倒並造成受傷。將水管和主電源線確實固定，如此才不會造成人員絆倒。

注意！

材質受損 / 電器損壞

- 若水壓太高或太低，電器可能無法正常運作，因而或會損壞材質或電器。請確認供水設施的水壓至少達到 100 kPa (1 bar)，但不超過 1000 kPa (10 bar)。
- 若水管經過修改或受損，可能會造成材質受損或電器損壞。水管不得扭曲、擠壓、修改或切割。
- 使用其他品牌的水管供水可能會令材質或電器損壞。務必使用電器隨附的水管或原廠後備水管。
- 電器透過運輸固定裝置防止運送途中滑動。若電器啟動前尚未移除運輸固定裝置，可能會損壞電器。首次使用次，請確定已拆下運輸固定裝置。請保留運輸固定裝置。若要運送電器，請將運輸固定裝置重新裝上以避免電器在運送途中受損。

操作

⚠ 警告

火災 / 爆炸風險！

如果放入預先使用含有溶劑的洗衣劑，例如除污劑 / 洗滌液處理的衣物，可能會在滾筒中產生爆炸。

使用機器清洗上述衣物之前，請先用水徹底清洗一次。

⚠ 警告

中毒風險！

含有溶劑的清潔劑可能會產生有毒氣體。

請勿使用含有溶劑的清潔劑。

⚠ 警告

受傷風險！

- 若依靠或坐在開啟的機門上，可能會令電器翻覆而造成受傷。請勿依靠或坐在開啟的機門上。
- 若攀爬到電器上，可能會令工作台斷裂而造成受傷。請勿攀爬到電器上。
- 若在滾筒轉動時碰觸，將會讓手受傷。請等到滾筒停止轉動。

⚠ 警告

燙傷風險！

使用高溫洗滌功能時，在某些情況下，例如高溫洗滌液排放到洗臉盆時接觸高溫洗滌液，可能會導致燙傷。

切勿觸摸高溫的洗滌液。

⚠ 警告

眼睛或皮膚刺激！

在電器運轉過程中，若洗滌劑添加盒未關閉，那麼洗衣劑和護理產品可能會噴濺出來。

如果眼睛或皮膚與洗衣劑 / 護理產品直接接觸，請立即用水徹底沖洗。若不慎吞食，請盡速求醫。

注意！

材質受損 / 電器損壞

- 若衣物量超過電器的最大負載量，電器可能無法正常運作，亦可能造成材質受損或電器損壞。請勿超過烘乾衣物的最大負載量。請遵守每個烘乾程序的最大衣物負載量 → 參閱操作與安裝說明書的附表。
- 若在電器中倒入錯誤用量的洗衣劑或清潔劑，可能會損害材質或損壞電器。請依照製造商說明使用洗衣劑 / 護理產品 / 清潔劑或柔順劑。

清潔 / 維護

⚠ 警告

致命風險！

本設備為電力驅動。接觸帶電零件或會導致觸電。請特別注意：

- 關閉電器，切斷電器電源（拔掉插頭）。
- 請勿以潮濕的手握住電源插頭。
- 從插座上拔下插頭時，切勿拉扯電線而是握住插頭本體，否則可能令成電線受損。

- 請勿對電器或其功能進行任何技術上的修改。
- 電器的維修或其他工作應由客戶服務中心或電工進行。相同規則也適用於更換主電線（若有需要）。
- 您可以向我們的客戶服務中心訂購主電線。

⚠ 警告

中毒風險！

含有溶劑的清潔劑可能會產生有毒氣體。
請勿使用含有溶劑的清潔劑。

⚠ 警告

電擊 / 材質受損 / 電器損壞的風險！

若濕氣進入電器，可能會造成短路。
清潔電器時，切勿使用高壓清洗機、蒸氣清潔器、水管或噴槍沖洗。

⚠ 警告

受傷 / 材質受損 / 電器損壞的風險！

使用其他品牌的零件或配件十分危險，可能會造成受傷、材質受損或電器損壞。
基於安全考量，僅可使用原廠零件及配件。

注意！

材質受損 / 電器損壞

如果清潔劑和衣物預處理劑（例如去污劑、預洗噴潔劑等）與電器表面接觸，可能會導致電器損壞。請特別注意：

- 避免此類溶劑與電器表面接觸。

- 只能使用水及軟布清潔電器。
- 立刻清除所有殘餘的清潔劑、噴霧或其他殘留物。

 **環境保護**

包裝 / 舊機器



請以環保方式處理廢棄包裝材料。

本機器已經根據歐盟有關廢棄電氣和電子設備的法令 2012/19/EU (waste electrical and electronic equipment – WEEE) 進行標記。

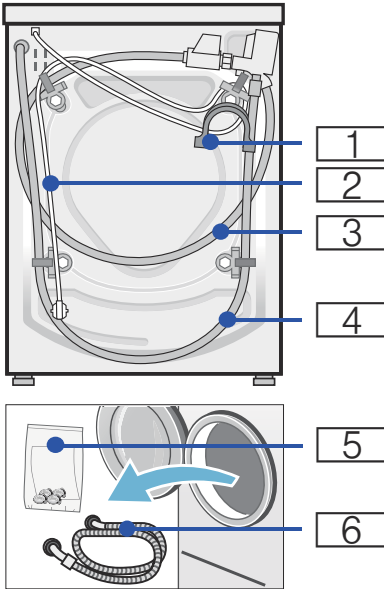
此歐盟指令內容為歐洲地區舊機回收再利用的規定。

關於節能使用洗衣機的建議

- 請善加利用各種程序的最大洗衣量。
程序一覽表 → 使用暨安裝說明書之附頁
- 骯髒程度一般的衣物毋需預洗。
- 可選溫度請參考衣物洗滌標示。洗衣乾衣機中所採用的實際溫度可能有所偏差，旨在確保可取得節約能源與洗滌效果兩者之間的最佳平衡點。
- 如果隨後要立刻將衣物放入乾衣機中烘乾，請依照乾衣機製造商的說明書，選擇脫水轉數。

定位和連接

電器隨附物件



- 1 用於固定排水管的歧管
 - 2 電線
 - 3 Aquastop/Aqua-Secure 型號的進水管
 - 4 排水管
 - 5 資料套件*：
 - 使用暨安裝說明書
 - 客戶服務目錄*
 - 保養卡*
 - 移除運輸固定帶後，打開蓋罩
 - 所需扳手*
 - 6 標準型號的進水管
- * 視乎型號而定

提示

- 請檢查機身有否在運輸途中受損。切勿啟動已損壞的機器。發現問題時，請聯絡您購買機器的供應商或聯絡本公司客戶服務中心。
- 洗衣機使用後，請確認滾筒內僅呈微濕狀態。

此外，連接至虹吸管的排水管，直徑必須為 24 - 40 毫米（請向專業零售商選購）。

所需工具

- 用於水平校正的水平儀
- 所需扳手：
 - SW13 扳手（用於移除運輸固定帶）以及
 - SW17 扳手（用於調整機腳）

安裝

提示：洗衣機使用後，請確認滾筒內僅呈微濕狀態。

安全的安裝方式

警告 受傷風險！

- 本洗衣機的重量很重。抬高 / 搬運時請特別小心並戴上工作手套。
- 如果抓住洗衣機的突出部分（例如洗衣機門）抬起洗衣機時，構件可能會斷裂且造成人體受傷。請勿用洗衣機的突出部分抬起洗衣機。
- 水管管路與電源線若是鋪設不當，會有絆倒的危險並造成人員受傷。鋪設水管及各式線材時，應注意避免發生絆倒危險。

注意！ 設備損壞

- 水管若結凍，就可能破損 / 爆裂。請勿將洗衣機安裝在可能蒙受霜害的區域及 / 或戶外。

提示：若無把握，請交由專業人員來完成連接工作。

安裝地點

提示：洗衣機的平穩非常重要，如此一來它才不會走位！

- 架設的地面必須堅實平坦。
- 軟質平面或鋪設地板均不適合。

安裝在底座或木製樓板上

注意！

設備損壞

脫水時，洗衣機有可能會遊走而從底座上傾翻 / 墜落。

一定要用固定片來固定洗衣機的機腳。

訂購編號：WMZ2200、WX975600、Z7080X0

提示：天花板上若有木橫樑，請將洗衣機：

- 儘可能靠在牆角；
- 將厚度 30 毫米以上的防水木板用螺栓固定在地面上後，再將設備架設在上面。

將洗衣機安裝在廚房中

警告
可能危及生命安全！

接觸帶電部件有觸電危險。
請切斷設備電源。

提示

- 必須有 60 厘米的安裝空間。
- 洗衣機只要安裝在連續的、與左右兩邊櫥櫃連接固定的檯面底下。

警告
觸電危險！

因安裝需要而拆下防護面板時，請用金屬蓋板 * 代替。

* 訂購編號：WMZ2420、WZ10190

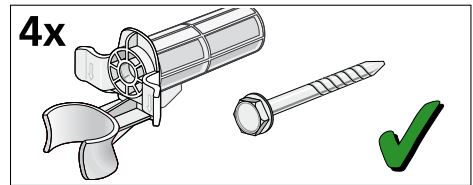
拆除運輸鎖定器

注意！

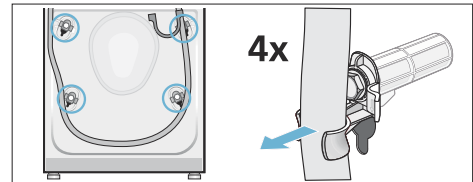
可能造成電器損壞

- 洗衣機在運輸過程中透過運輸鎖定器固定。如果未及時拆除運輸鎖定器，洗衣機運行時可能受到損壞。因此，首次使用洗衣機前，必須將四個運輸鎖定器完全拆除。將拆下的鎖定器儲存在安全的地方。
- 為避免發生運輸時發生損壞，如果將來需要搬運洗衣機，就必須先將運輸鎖定器裝回洗衣機初始的位置。

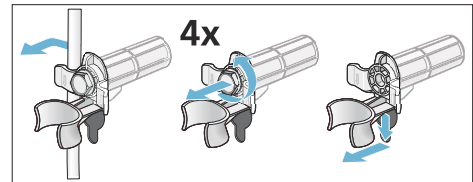
提示：將螺絲和套管儲存在安全的地方。



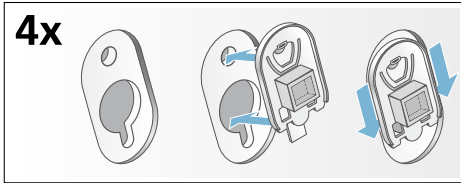
1. 從固定夾中取出軟管。



2. 將電源線從固定夾上取下。擰鬆並拆下四個運輸鎖定螺絲。拆除套管。

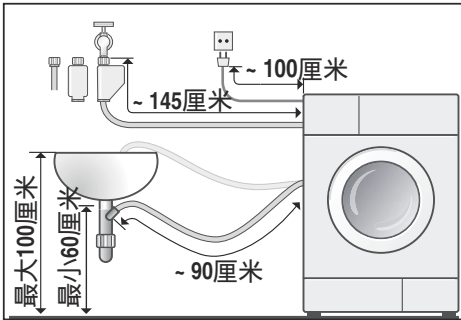


3. 安裝蓋子。用力按壓卡鉤，將蓋子牢牢鎖定位。

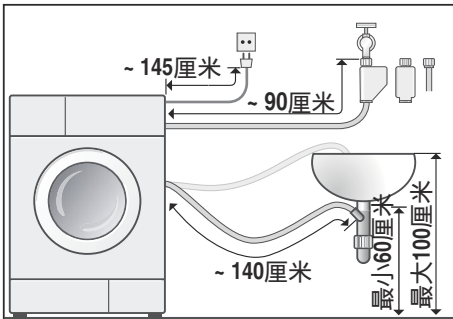


軟管及電線長度

左側連接



右側連接



建議：

可向專業零售商 / 客戶服務選購：

- Aquastop 防漏水保護裝置的延長套件或冷水進水管 (約 2.50 米)；訂購編號：WMZ2380、WZ10130、Z7070X0
- 標準型號適用的較大型進水管 (2.20 米)；客服零件編號：00353925

自來水連接管

警告

可能危及生命安全！

不慎觸碰導電部件可能會令人觸電。Aquastop 自動偵測漏水系統不得浸入水中 (內有電動閥門)。

注意！

水所造成的損壞

進水管和排水管的連接處承受高度水壓。為免漏水或出現與水有關的損壞，請務必遵守本章內容！

接管時請注意以下事項

提示

- 除了此處提出的指示說明以外，亦請遵守所在國家的相關水電法規。
- 洗衣機只能使用可飲用的自來水。
- 不要將洗衣機連接到低壓熱水器的冷熱水混合閥。
- 入水管必須為隨附或從獲本公司授權之專業零售商購入，不可使用二手貨。
- 若無把握，請交由專業人員來完成連接工作。

供水

提示

- 請勿彎折、擠壓、改裝或切割進水軟管，以免影響其強韌度。
- 只可用手扭緊螺栓連接。如果用工具 (鉗子) 鎖緊螺旋接頭時鎖得太緊，可能會破壞螺紋。

管路系統最佳水壓

100 kPa (1 bar) 以上

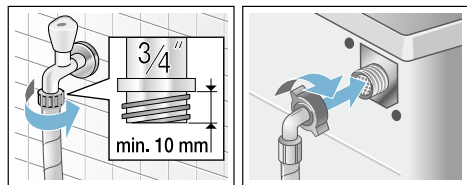
1000 kPa (10 bar) 以下

- 水龍頭打開時，其流速至少為 8 公升 / 分鐘。
- 水壓更大時：請在前端加裝減壓閥。

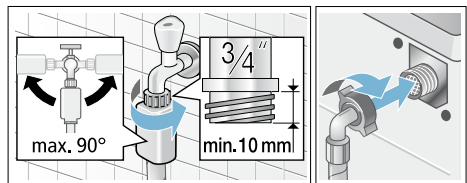
連接方式

將入水軟管连接到水龍頭 (3/4" = 26.4 mm) 和設備上 (不適用於配備 Aquastop 自動偵測漏水系統的型號，已採用固接式設計)：

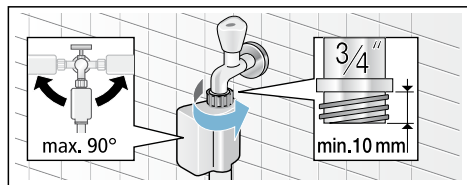
■ 標準型號:



■ Aqua-Secure 型號:



■ Aqua-Stop 型號:



小心打開水龍頭，同時檢查接頭位置有無洩漏。

提示：連接螺絲須承受水路管線壓力。

排水

注意!

水所造成的損壞

排水管從洗滌槽排水時，如因水壓過高而鬆滑，滲漏的水可能會帶來水漬和污損。請將排水管固定，以免滑脫。

提示

- 排水管不可折彎或延長。
- 安裝平面和排水口的高度差：最小 60 cm – 最大 100 cm

您可將排水管依下述方式安裝：

■ 將水排到洗滌槽內



警告

小心燙傷!

高溫洗滌時，避免誤觸高溫洗滌水，例如排入洗滌槽的高溫洗滌水，可能會造成燙傷的危險。請勿觸摸高溫洗滌水。

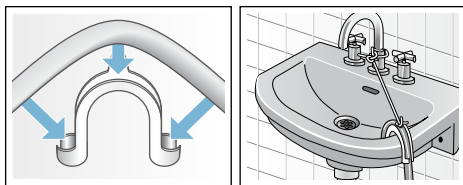
注意!

機器損壞 / 織物損壞

若排水軟管的末端浸入所排出的水中，可能會將廢水吸回機器，並造成機器或織物的損壞。

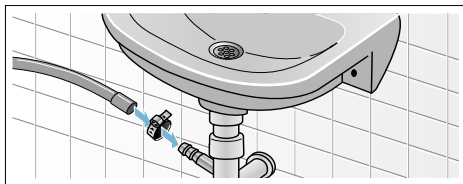
請注意：

- 密封塞是否無法密封洗滌槽的排水口。
- 排水軟管末端不能浸在排出的水中。
- 排水是否順暢。



■ 將水排入虹吸管中

接頭位置必須使用 $\varnothing 24-40$ 毫米的軟管夾（請向專業零售商購買）安全固定。

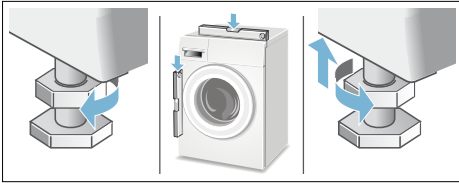


水平調校

請使用水平儀校準機器的水平。

造成機器噪音過大、機身嚴重抖動以及「走位」的原因，可能來自水平位置不正確！

1. 用扳手沿順時針方向鬆開防鬆螺帽。
2. 利用水平儀檢查洗衣機的水平位置，並視需要予以校正。只需旋轉機腳即可調整高度。
所有四個機腳均必須確實地貼在地面上。
3. 將鎖緊螺帽扭緊到機殼上。
此時將機腳固定，不要調整高度。
所有四個機腳的防鬆螺帽均必須牢固地擰緊到機殼上！



電源連接



警告

可能危及生命安全！

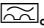
接觸帶電部件有觸電危險。

- 切勿用濕的手觸摸電源插頭。
- 請直接拔除插頭，不要拉扯電線，以免電線損壞。
- 運作期間，切勿拔除插頭。

請遵守並確認下列事項：

提示

- 電源電壓與洗衣機的指定使用電壓（型號銘牌）必須一致。
連接負載和所需保險絲都刊載在型號銘牌上。
- 洗衣機只能經由正規的保護觸點插座連接交流電。
- 電源插頭與插座的規格相符。
- 電線橫切面積要夠大。
- 按規定設定接地系統。
- 只可由專業電工更換電線。請向客戶服務中心購買備用電線。

- 禁止使用拖板、轉接頭及延長線。
- 您所使用的漏電斷路器種類必須具有此標示 。
這個標示代表漏電斷路器已符合現行的相關法規。
- 電源插頭應放置在可隨時取得的地方。
- 不要彎折、擠壓、更改、切斷電線，也不要使電線接觸到熱源。

第一次洗滌以前

洗衣機於出廠前已通過全面檢查。為清除可能殘留的試驗用水，請於第一次使用洗衣機時，讓洗衣機空洗一次。

提示

- 洗衣機必須正確安裝和連接（自 → 頁 9 起）。
- 嚴禁啟動已損壞的洗衣機。請通知您當地的客戶服務中心。→ 頁 30

1. 檢查洗衣機。
 2. 插入電源插頭。
 3. 打開水龍頭。
 4. 開機。
 5. 關上洗衣機門（請勿添放衣物！）。
 6. 選擇棉質衣物 90°C 程序。
 7. 打開洗滌劑添加盒。
 8. 將約 1 公升的水倒入添加槽 II。
 9. 洗滌輕微骯髒衣物時，依製造廠的說明將全效洗滌劑倒入洗滌劑槽 II。
提示：為了預防產生泡沫，請只用一半份量的洗滌劑。請勿使用羊毛衣物專用洗滌劑或輕柔衣物洗滌劑。
 10. 關上洗滌劑添加盒。
 11. 選擇啟動。
 12. 程序結束後應關機。
- 您的洗衣機現在已準備就緒。

搬運

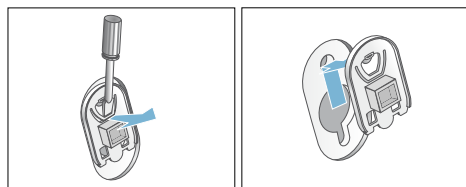
例如，當搬家時

準備工作：

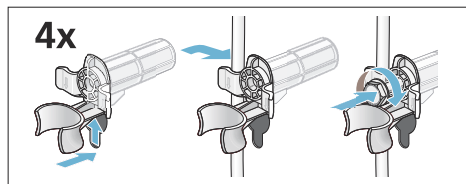
1. 關閉水龍頭。
2. 降低供水軟管中的水壓。
3. 將剩餘的洗滌液排放乾淨。
4. 斷開洗衣機電源。
5. 拆除軟管。

安裝運輸鎖定器：

1. 拆下蓋子，並將其儲存在安全的地方。
必要時使用螺絲批。



2. 將四個套管插入。
將電源線牢固地夾入固定夾。插入並擰緊螺絲。



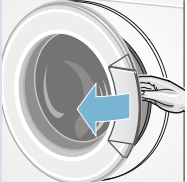
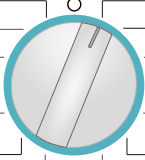
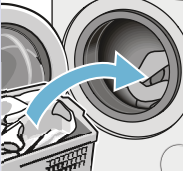
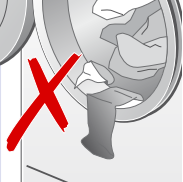
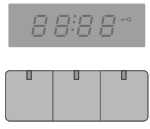


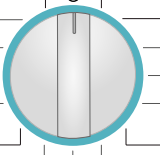


再次啟動電器前：

提示

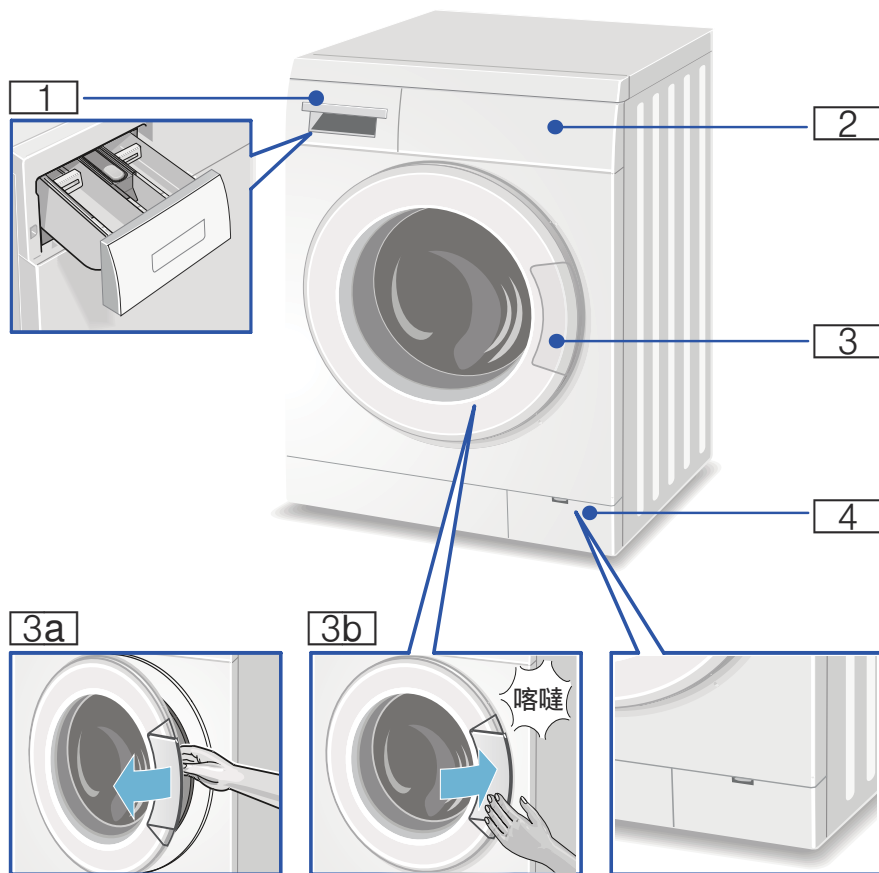
- 必須將運輸固定器拆除。
- 為避免未使用過的洗衣劑在下次洗衣程序中直接流入排水口：將約 1 公升水倒入洗劑格 II，然後開始 **Drain** (排水) 程序。

重點說明

1				
	<p>插入電源插頭。</p>	<p>打開水龍頭（適於不具備 Aquastop 自動防漏水保護的型號）。</p>	<p>分類衣物。</p>	<p>打開洗衣機門。</p>
2				
	<p>選擇程序。</p>	<p>放入要洗的衣物。</p>	<p>不可夾到衣物。</p>	<p>關閉洗衣機門。</p>
3				
	<p>加入洗滌劑。</p>	<p>必要時更改程序的預設值。</p>	<p>必要時請選擇附加設定。</p>	<p>開始程序。</p>
4				
	<p>程序結束</p>	<p>打開洗衣機門，然後取出衣物。</p>	<p>程序選擇鈕設為 0。</p>	<p>關閉水龍頭（適於不具備 Aquastop 自動防漏水保護的型號）。</p>

瞭解本機器

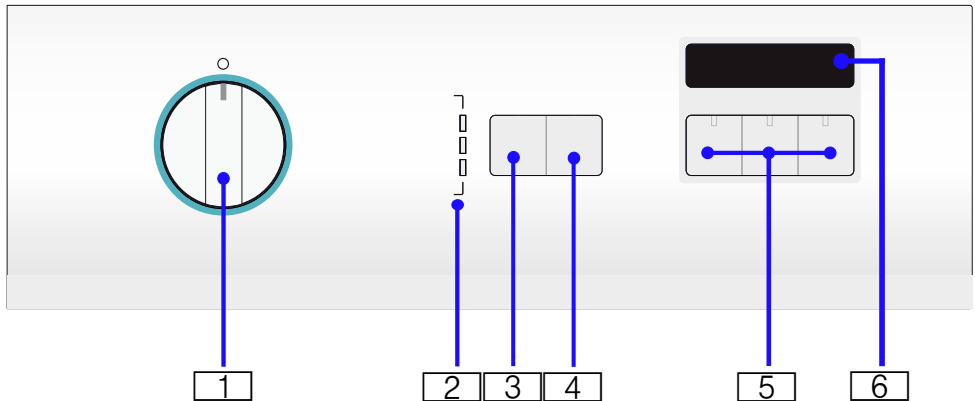
洗衣機



- 1 洗滌劑盒 → 頁 22
- 2 操作元件及顯示元件 → 頁 18
- 3 有把手的洗衣機門
- 3a 打開洗衣機門
- 3b 關閉洗衣機門
- 4 保護蓋

控制面板

您可參考一覽表中可能的程序原廠設定和附加功能，視乎洗衣機型號而有所不同。



- 1 程序模式選擇鈕用於選擇程序 以及
打開 / 關閉洗衣機
- 2 狀態指示，
程序進行過程的指示：
○ 就緒
⊖ 洗衣 / 執行中
⊖ 過水
⊖ 脫水
→ 預定 / 完成
- 3 附加功能可進行選擇（視乎型號而
定），
所有附加功能一覽表 → 頁 21
- 4 啟動按鈕可啟動、暫停（例如添加
衣物時）以及取消程序
- 5 可更改程序原廠設定
所有程序原廠設定一覽表 → 頁 20
- 6 顯示面板用以顯示設定和資訊

顯示面板

提示：該表列出了顯示面板中可能顯示的設定選項和資訊，此依洗衣機型號而有不同。

所選程序的設定選項和資訊 (* 視乎型號而定)		
Cold - 90 °C	溫度	單位是 °C (攝氏); Cold = 冷水
---- ...1400* ⊙	脫水轉速	以轉 / 分鐘 (每分鐘轉數) 表示; ---- = 無最終脫水
0:00	程序時間	根據所選的程序, 以 h:min (小時: 分鐘) 表示
1 - 24 小時	預定時間	程序於 ... h 後結束 (小時)
→○	兒童安全鎖	→ 頁 23

衣物

準備待洗滌的衣物

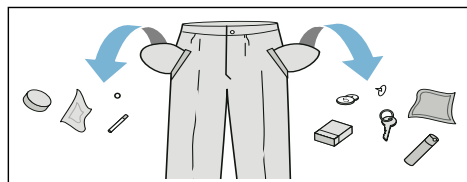
注意!

機器損壞 / 織物損壞

異物 (例如硬幣、萬字夾、針、鐵釘等) 會損壞衣物或洗衣機部件。

因此, 整理衣物時請注意以下事項:

- 清空口袋。



- 特別留意有沒有金屬物品 (如萬字夾等), 如有請取出。
- 請將脆弱的衣物 (襪子、鋼圈胸罩等) 放入洗衣網 / 洗衣袋洗滌。
- 將拉鏈拉上、布套全部扣上鈕扣。
- 用刷子將所有口袋中的沙子刷掉。
- 將窗簾吊勾拆下或扣在洗衣網 / 洗衣袋內。

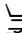
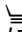



衣物分類

請依照製造商在衣物保養標籤上所提供的保養指示和說明將衣物進行分類:

- 織物種類 / 纖維種類。
- 顏色:


提示：衣物可能會染色或無法洗乾淨。請將白色和有色衣物分開洗滌。新的有色衣物於第一次洗滌時請單獨分開洗滌。

- 髒污程度:
請將髒污程度相同的衣物一起洗滌。以下是有關髒污程度的例子:
 - 輕微: 無預洗, 必要時請選用 ⊕ speedPerfect 程序
 - 一般
 - 嚴重: 請減少洗滌衣物量, 選擇預洗程序
 - 去除污漬: 剛發生時即進行去除 / 預先處理的污漬。請先在污漬處塗上肥皂水, 請勿揉搓。之後, 請選擇適當的程序洗滌衣物。有些較頑固 / 已乾掉的污漬有時需要多次洗滌才可去除。
- 衣物保養標籤上的符號:
符號中的數字是指可用的最高洗滌溫度。
 - ☹️: 適用於一般洗滌程序, 例如棉質衣物程序。

- : 需要輕柔的洗滌程序，例如輕柔衣物程序。
- : 需要特別輕柔的洗滌程序，例如纖幼 / 絲質衣物程序
- : 適用於手洗衣物；例如  / 羊毛衣物的程序。
- : 衣物不可放入洗衣機洗滌。

上漿

提示：請勿使用柔順劑。

所有程序均可使用液態用漿上漿。請依據製造商說明將衣物用漿倒入添加盒  (必要時請先洗滌)。

染色 / 漂白

請只以適用於家庭的劑量染色。鹽會侵蝕不鏽鋼！請遵守染劑製造商規定！

切勿用洗衣機將衣物脫色！

浸泡

1. 將柔順劑 / 洗滌劑依洗滌劑製造商的說明，倒入添加槽 II。
2. 將程序選擇旋鈕轉到**棉質衣物 30 °C**的程序位置。
3. 選擇啟動程序的**啟動按鈕**。
4. 約 10 分鐘過後重新觸摸**啟動按鈕**以暫停。
5. 如果要繼續或更改程序，應在所選浸軟時間結束後重新選擇**啟動按鈕**。

提示

- 放入相同顏色的衣物。
- 不需要再添加洗滌劑，浸軟用的洗滌液可用來洗衣。

洗滌劑

關於洗滌劑的正確選擇

正確的洗滌劑、溫度及衣物處理方式視乎護理標籤而定。→ 另請參考

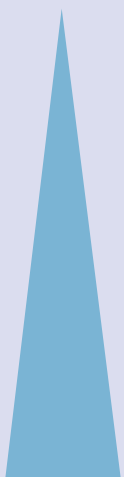
www.sartex.ch

您可在 www.cleanright.eu 上找到大量關於個人洗滌劑、護理劑及清潔劑用法的資訊分享。

- **含螢光增白劑的全效洗滌劑**
適於耐沸煮（熱洗）的麻布或棉質衣物或織物
選擇棉質衣物 / 90°C 程序。
- **有色衣物洗衣劑，不含漂白或增艷成份**
適於麻布或棉質的有色衣物
選擇棉質衣物 / 60°C 程序。
- **不含螢光增白劑的有色衣物洗滌劑 / 超精細衣物洗滌劑**
適於輕柔纖維或人造纖維的有色衣物
選擇輕柔衣物 / 60°C 程序。
- **中性洗衣劑**
適於纖幼、絲質或黏膠纖維的衣物
選擇纖幼 / 絲質 / 冷水最高 40°C 程序。
- **羊毛衣物專用洗滌劑**
適於羊毛衣物
選擇羊毛衣物 / 冷水最高 40 °C 程序。

節省能源和洗滌劑

洗滌輕微或一般骯髒的衣物時，可以節約能耗（降低洗滌溫度）及洗滌劑。

節約	骯髒程度 / 提示
 <p>降低洗滌溫度及依據定量建議降低洗滌劑量</p>	<p>輕微 無明顯髒污及污漬。衣物已吸收身體異味，例如：</p> <ul style="list-style-type: none">■ 輕便夏季衣物或運動服（只穿著數小時）■ T 恤、男女恤衫（穿著時間在 1 天以內）■ 客人用的被單被套及毛巾（已用 1 天）
	<p>一般 可看見的髒污痕跡或僅看到一些輕微污漬，例如：</p> <ul style="list-style-type: none">■ T 恤、男女襯衫（被汗水濕透的，穿過多次）■ 毛巾，被單被套（用過一週以內）
<p>溫度依據護理標籤，洗滌劑量依據嚴重髒污建議</p>	<p>嚴重 可明顯看見髒污及 / 或污漬，例如擦盤手巾、嬰兒衣物、上班服</p>

提示：在確定任何洗滌劑、輔助劑、護理劑或清潔劑時，請務必遵守生產商的相關說明。→ 頁 23

P+ 程序預設設定

提示：您可在一覽表中查看可能的程序原廠設定，此設定將按洗衣機型號而有所不同。

程序原廠設定是在出廠時對所有程序的預先設定，並在選擇程序後顯示在顯示視窗上。

Temperature °C (溫度)

( 溫度 °C)

在程序前和程序執行時，您可根據程序進度更改預設的洗滌溫度 (°C)。

請重覆選擇溫度按鈕，直到顯示面板上出現所需的溫度設定。

可設定的最高溫度取決於所選的程序。

程序一覽表 → 使用暨安裝說明書之附頁

☉ 脫水轉速

(脫水、rpm、☉)

程序前和程序中，脫水轉數（轉 / 分鐘，每分鐘的轉數）取決於程序進度而有所變化。

為此請重覆選擇脫水轉速按鈕，直到顯示面板中出現所需脫水轉速。

可選擇的最高溫度視乎所選的程序和型號而定。

---- **免排水** 設定（無最終脫水）。最後一次過水後，洗滌衣物停留在水中。

若衣物在程序結束後無法立即從洗衣機中取出，您可選擇 ---- **免排水**（無最終脫水），防止衣物起皺。

程序一覽表 → 使用暨安裝說明書之附頁

🕒 預定時間

(預定、🕒、🕒、🕒)

選擇此程序後，將顯示相應的程序時間。程序進行時，程序時間會自動調整。更改程序原廠設定或附加功能也會更改程序時間。

程序開始前，可設定程序完成的預定時間，以小時為單位 (h= 小時)，最長可預約為 24 小時。

1. 請選擇所需程序。

提示：顯示面板隨即出現程序時間。

2. 重覆選擇預定時間的按鈕，直到顯示面板中出現所需的小時數。

3. 選擇啟動按鈕。

所設定的預定時間此時正式啟用。所選的程序將自動開始，並於所選的小時數之後完成。

程序啟動後，顯示面板內改為顯示程序時間，例如 2:30 (小時:分鐘)。

提示：程序時間包含在設定的預定時間內。

P+ 附加程序設定

提示：在一覽表中可看到提供的附加程序選項，可選選項視型號而定。

🚰 加高水量

(🚰 增加 水量、加高水量)

水位較高，額外過水週期，洗滌時間被延長。用於水質很軟的地區或者用來加強洗滌效果。

🚰 額外過水

(🚰, 🚰 加強 過水、額外過水、過水強化)

額外過水。用於水質很軟的地區或者用於獲得更好的洗滌效果。

🔌 操作電器

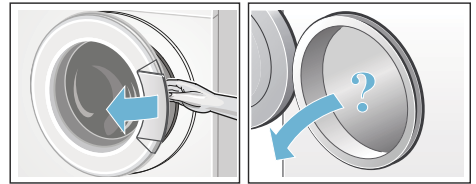
提示：應正確安裝並接通。→ 頁 9
第一次洗衣前，應在沒有放入衣物的情況下洗滌一次。→ 頁 13

準備洗衣機

提示

- 切勿啟動有故障或已損壞的洗衣機!
- 請通知您當地的客戶服務中心。
→ 頁 30

1. 插入電源插頭。
2. 打開水龍頭。
3. 打開洗衣機門。
4. 檢查滾筒是否完全清空。必要時，再清空。



選擇洗衣機上相應的程序 / 開關按鈕

提示：如果已經啟用兒童安全鎖，則必須在設定任何程序前先解鎖兒童安全鎖。

使用程序旋鈕選擇所需的程序。程序旋鈕可向任一方向轉動。

顯示幕會交互顯示程序長度與最大衣物量 (機門開啟時)。

變更程序預設設定

您可使用或更改所顯示的程序原廠設定。

請您每次選擇相應的按鈕，直到所需的設定出現。接著請選擇啟動按鈕以便開始程序。

無需用戶確認即可啟動設定。

關機後，洗衣機不會保留所選取的設定。

程序原廠設定 → 頁 20

程序一覽表, 自 → 起為使用暨安裝說明書之附頁

選擇附加洗程設定

透過選擇附加設定可以最佳地調整洗滌過程滿足具體洗滌衣物的需要。

各項設定可按程序進度選擇或取消選擇。

設定項目啟用時, 其選項按鈕的指示燈會亮起。

關機後將不保留所選取設定。

附加設定 → 頁 21

程序一覽表, 自 → 起為使用暨安裝說明書之附頁

將待洗滌的衣物放入滾筒

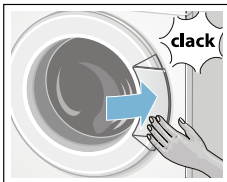
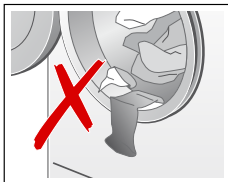
⚠ 警告

可能危及生命安全!

洗滌衣物若經過以溶劑為基底的清潔劑, 例如污漬處理劑 / 乾洗劑的處理, 一旦放入洗衣機內洗滌, 可能會有爆炸的危險。因此, 這些衣物必須先以手洗方式將此類清潔劑清洗乾淨。

提示

- 請混合大、小不同的洗滌衣物。尺寸不一的衣物在脫水時較能散佈得均勻。個別衣物可能會造成不平衡。
 - 注意最大衣物添放量。若過量添加衣物, 洗滌效果會變差, 而且衣物也會產生皺褶。
1. 請先攤開預先分類好的衣物, 然後才放入洗衣機滾筒。
 2. 請注意沒有任何洗滌衣物被夾在洗衣機門及橡膠密封圈之間, 然後關上洗衣機門。



啟動按鈕的指示燈將閃爍, 並在顯示視窗上持續出現程序原廠設定。可更改程序原廠設定。

確定用量並添加洗滌劑、添加劑和護理劑

注意!

設備損壞

洗滌劑及各種用於衣物預處理的產品 (例如污漬處理劑、預洗噴劑等 ...) 接觸到洗衣機表面時, 可能損壞表面。這些產品不可接觸洗衣機表面。必要時, 請用濕布立即將殘留的噴霧及其他殘留物 / 滴劑擦拭乾淨。

劑量

請依照下列標準量出洗滌劑和衣物護理劑的用量:

- 水質硬度 (請您向所在的自來水公司諮詢此一數據資料)
- 包裝上製造商的資料
- 洗滌衣物量
- 骯髒程度 → 頁 20

添加洗滌劑

⚠ 警告

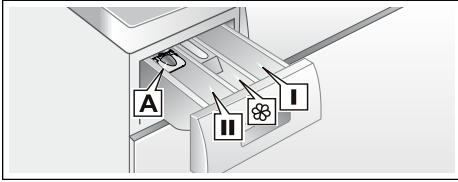
眼睛 / 皮膚受到刺激!

若洗衣機運作時打開洗滌劑添加盒, 洗滌劑 / 護理劑可能會濺出。請小心打開洗滌劑添加盒。接觸到洗滌劑或護理劑時, 應用清水徹底洗淨眼睛或皮膚。若不慎吞食, 請儘快就醫。

提示

- 添加任何洗劑 / 輔助劑 / 護理和清潔劑時, 請務必遵守洗衣機製造商的相關指示。
- 濃稠的衣物柔軟精與定型劑需加水稀釋。這樣可避免阻塞。
- 請先將液體狀洗滌劑倒入計量容器, 然後放入滾筒內。

請將洗滌劑和衣物護理劑倒入對應的洗滌劑槽：



投放輔助器* 液態洗滌劑

A

添加槽 II 放置主程序的洗滌劑、水質軟化劑、漂白劑、去漬劑

添加槽 ⌘ 柔順劑、定型漿、請勿超過最大用量

洗滌劑添加槽 I 用於預洗的洗滌劑

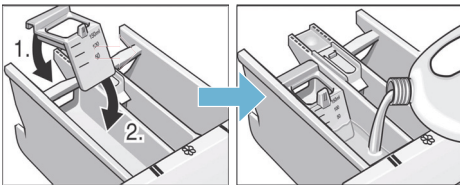
1. 將洗滌劑添加盒拉開到最底。
2. 添加洗滌劑和 / 或護理劑。
3. 關上洗滌劑添加盒。

液態洗滌劑投放輔助器*

* 視乎型號而定

為了量好液態洗滌劑的用量，請調好投放輔助器的位置：

1. 拉出洗滌劑添加盒。壓下嵌入物，將添加盒整個取出。
2. 將投放輔助器往前推，讓它卡上，然後再往下翻。
3. 將添加盒重新推入。



提示：投入凝膠狀和粉狀洗滌劑時，以及當程序內包含預洗程序或預定選項時，請勿使用投放輔助器。

若無投放輔助器的機型，請用適合的計量容器先量好液態洗滌劑，再將它倒入滾筒內。

啟動程序

選擇**啟動**按鈕。指示燈亮起，程序啟動。

顯示面板在設定程序時顯示預定時間，程序開始後則改為顯示程序時間。程序執行指示燈將提示目前的程序進度。→ 頁 18

提示：請選取 $\rightarrow \circ$ （兒童安全鎖），以免不慎誤設程序。

控制面板安全鎖

請鎖定洗衣機以免不小心變更洗衣機已設定的功能，您可於程序開始後啟用兒童安全鎖。

按下**啟動**按鈕約 5 秒鐘即可**啟用 / 禁用**。顯示面板上顯示符號 $\rightarrow \circ$ 。

- $\rightarrow \circ$ 亮起：兒童安全鎖已啟用。
- $\rightarrow \circ$ 閃爍：兒童安全鎖已啟用，且程序選擇鈕已調整。為避免程序中斷，請將洗衣模式選擇鈕調回至程序起點。符號將再度亮起。

提示：兒童安全鎖可維持啟用狀態到程序開始時，甚至關機後仍然有效。您必須在啟動新的程序前，停用兒童安全鎖。

添加衣物

開始程序後，您可再增減衣物：

1. 選擇**啟動**按鈕即可取消程序。啟動按鈕指示燈閃爍，機器將檢測是否可以添加衣物。
提示：添放衣物時，請勿將機門打開過久，以免濕衣物的水流到外面。
2. 請選擇**啟動**按鈕繼續程序。

變更程序

當無意地啟動了錯誤的程序時，可依下列步驟更改程序：

1. **啟動按鈕**：用來取消程序。
2. 設定程序。
3. 重新選擇**啟動按鈕**。新程序將從頭再開始。

取消程序

1. **啟動按鈕**：用來取消程序。
2. 冷卻衣物：請設定**過水**。
3. 重新選擇**啟動按鈕**。啟動過水程序。

您可於程序結束後取出衣物。

---- 免排水時結束程序

顯示面板中出現 ---- **免排水**（無最終脫水），而啟動按鈕指示燈將會閃爍。

欲結束程序：

1. 選擇**脫水**或**排水**程序。
2. 選擇**啟動**。

程序結束

顯示面板上將顯示 *End*，而啟動按鈕的指示燈將會閃爍。

如果 ☹ **洗衣 / 執行中** 指示燈也同時閃爍，代表偵測到洗衣機在程序中的泡沫過多，並自動開始過水程序，以清除泡沫。

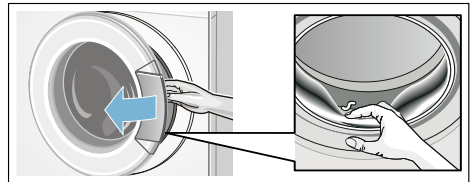
提示：下次如若洗衣量相同，請減少洗滌劑的用量。

取出衣物 / 關閉洗衣機電源開關

1. 打開洗衣機門，然後取出衣物。
提示：如果您無法打開若洗衣機門，表示洗衣機門已上鎖。請耐心等待程序結束。
2. 將程序選擇鈕轉至關。已關機。
3. 關閉水龍頭。
提示：備有 Aquastop 防漏水保護裝置的型號不需要。
出貨範圍 → 頁 9

提示

- 切勿在滾筒內遺留任何衣物。否則下一次洗衣時可能會縮水或稍微褪色。
- 請清除滾筒內或橡膠圈上可能存在的異物 – 否則可能令洗衣機生鏽。



- 將洗衣機門和洗滌劑盒保持在打開，以便蒸發殘餘的水份。
- 務必取出衣物。
- 請耐心等待程序結束，因為期間洗衣機可能仍然上鎖。

感應器

自動負載檢測

自動洗衣量調節系統依據織物類型及洗衣量使用水量調節成每種程序最佳的情況。

衣物量不平衡檢測系統

自動不平衡監控系統辨識出衣物的不平衡，而且透過多次啟動脫水將衣物分散以消除不平衡的情形。

基於安全考慮，當衣物嚴重不平衡時，洗衣機將降低脫水轉速或者取消脫水。

提示：將大小衣物同時放入滾筒中（自→頁 28 起）。

清潔與打理

警告

可能危及生命安全！

接觸帶電部件有觸電危險。
關閉設備，並拔下電源插頭。

警告

中毒危險！

含溶劑的清潔劑，例如洗滌汽油，可能會產生有毒蒸汽。
請勿使用含溶劑成份的清潔劑。

注意！

設備損壞

含溶劑的洗滌劑，例如洗滌汽油，可能會損壞洗衣機的表面及其他部件。
請勿使用含溶劑成份的清潔劑。

洗衣機外殼 / 控制面板

- 請用濕的軟布擦拭機體和操作面板。
- 請勿使用有磨擦效果的布、海綿和清潔劑（不鏽鋼清潔劑）。
- 立即清除殘餘的洗衣劑。
- 禁止直接用水流沖洗。

滾筒

請用布擦乾內部的橡膠密封圈。洗衣機門請保持開啟，以便晾乾滾筒。請使用不含氯的去污劑，切勿使用金屬刷。

提示：請定期利用棉質衣物 90 °C 程序保持洗衣機清潔。

除鈣

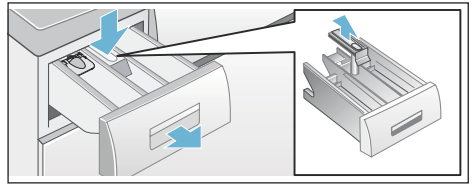
提示：洗衣機內不可放入衣物！

若正確使用洗滌劑量，便無需去鈣。若仍需去鈣，請按去鈣劑製造商之說明進行。有關合適的去鈣產品，請參考我們的網頁說明或與客戶服務聯絡。→ 頁 30

洗滌劑添加槽和外殼

若有洗滌劑或柔軟劑殘留時：

1. 拉出洗滌劑添加盒。壓下嵌入物，將添加盒整個從洗衣機取出。
2. 取出嵌入物：用手指將嵌入物從下向上按壓。



3. 用水和刷子清潔及風乾沖洗槽與嵌入物。並請清除殘留在機體上的洗滌劑和柔軟劑。
4. 裝上嵌入物，並使其卡住（圓柱體插在導入鎖上）。
5. 推入洗滌劑盒。

提示：保持洗滌劑添加盒開啟，風乾當中殘留水份。

洗滌幫浦堵塞

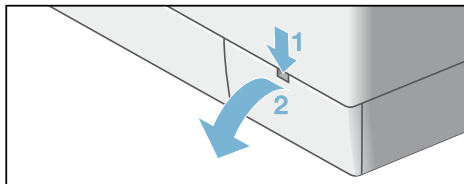
警告

小心燙傷！

高溫洗滌時，洗滌水很燙。若不慎觸碰到高溫洗滌水，可能會有燙傷的危險。

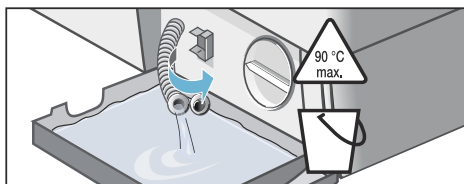
請等待洗滌水完全冷卻。

1. 關閉水龍頭不再讓水注入，並經由排水泵將水排出。
2. 關機。拔除電源插頭。
3. 打開並取下維護蓋板。

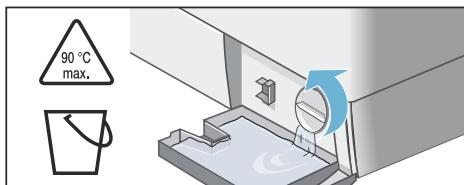


4. 請依照以下型號操作：

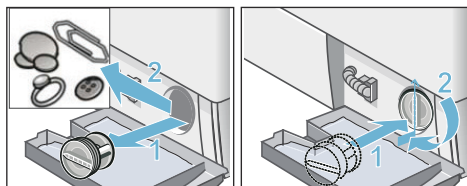
- **配備排水管：**將排水管從固定架中取出，並拔下密封端蓋。讓洗滌水流至合適的容器中。蓋上排水管的密封端蓋，將排水管插回固定架中。



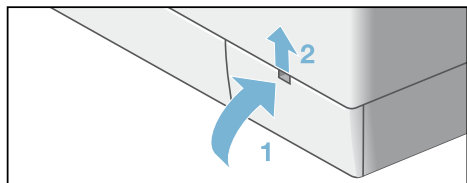
- **無排水管：**小心將泵蓋扭開，直到洗滌水開始流出。當維護蓋板半滿時，關上泵蓋並清空維護蓋板。請重覆以上步驟，直到洗滌水完全排乾。



5. 小心扭開泵蓋，可能有餘水滲出。請清潔內部、泵蓋的螺紋以及泵外殼。排水泵的葉輪必須可以轉動。裝回泵蓋並扭緊。把手應垂直。



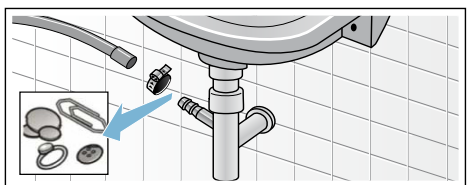
6. 裝回、固定並鎖緊維護蓋板。



提示：為了確保下次洗滌時，洗滌劑不會未得到使用而直接流走：請將 1 公升水注入槽 II 中並且啟動排水程序。

排水軟管虹吸管位置堵塞

1. 關機。拔除電源插頭。
2. 鬆開軟管夾。請小心取下排水軟管，可能有餘水滲出。
3. 清潔排水管與虹吸管塞頭。



4. 重新接上排水管，並用軟管夾固定與接頭位置。

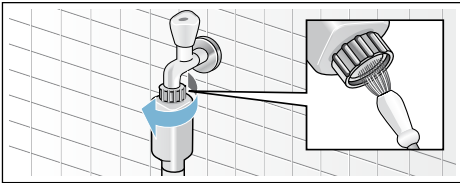
供水過濾器堵塞

警告
觸電危險！

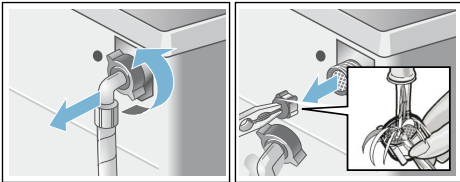
Aquastop 自動偵測漏水系統不得浸入水中（內有電動閥門）。

為此，請先降低進水管中的水壓：

1. 關閉水龍頭。
2. 請選擇所需的程序（除了過水 / 脫水 / 排水之外）。
3. 選擇啟動。讓該程序運行約 40 秒鐘。
4. 將程序選擇鈕轉至關。拔除電源插頭。
5. 清潔水龍頭的過濾器：
請卸下連接水龍頭的軟管。
用小刷子清潔過濾器。



6. 清潔標準型號和 Aqua-Secure 防漏安全裝置型號背面的過濾器：
卸下洗衣機背面的軟管，
用鉗子將過濾器拆下，然後將它清潔乾淨。



7. 連接軟管，並檢查其密封性。

故障和處理程序。

緊急釋放

例如停電時

供電恢復時，程序將繼續進行。

必要時，請取出衣物，並依下述方法打開機門：

警告
小心燙傷！

高溫洗滌時，若接觸到高溫洗滌水和洗滌衣物，可能會造成燙傷的危險。
必要時，先等溫度降低。

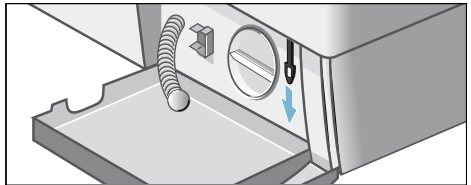
警告
受傷風險！

若將手伸入到轉動中的滾筒，可能會令手部受傷。
請勿將手伸入運轉中的滾筒內。
請等到滾筒停止轉動。

注意！
漏水損壞

排出的水可能會造成漏水損壞。
若看到洗衣機門玻璃後有水，請勿打開洗衣機門。

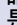
1. 關機。拔除電源插頭。
2. 排放洗滌水
3. 使用工具將緊急解鎖裝置向下拉再放開。
接著可以打開洗衣機門。



顯示面板上的資訊

顯示符號	原因 / 故障排除
E3	<ul style="list-style-type: none"> 請正確關閉洗衣機機門；可能有衣物卡住。
E5	<ul style="list-style-type: none"> 將水龍頭完全打開。→ 頁 11 進水管被折彎 / 夾住。 水壓過低。清潔過濾器。→ 頁 27
E6	<ul style="list-style-type: none"> 排水泵堵塞。清潔排水泵。→ 頁 25 排水管 / 廢水輸送管堵塞。清潔虹吸管的排水管。→ 頁 26
E2	<ul style="list-style-type: none"> 摩打故障。請聯絡客戶服務中心！ → 頁 30
—○	<ul style="list-style-type: none"> 已啟用兒童安全鎖；停用。→ 頁 23
其他顯示	<ul style="list-style-type: none"> 請關機，等待 5 秒後，再度啟動。若此顯示符號一再出現，請聯絡客戶服務中心！ → 頁 30

故障和處理程序。

故障	原因 / 故障排除
有水溢出。	<ul style="list-style-type: none"> 正確固定或更換排水軟管。→ 頁 12 扭緊進水軟管的螺紋接頭。→ 頁 11
沒有進水。 洗滌劑未沖入洗衣機內。	<ul style="list-style-type: none"> 未選擇啟動按鈕？ 水龍頭未打開？ → 頁 11 進水管過濾器可能阻塞？ 清潔過濾器。→ 頁 27 進水管糾結或夾住？
無法打開洗衣機門。	<ul style="list-style-type: none"> 已啟用安全功能。取消程序？ → 頁 24 —○（兒童安全鎖）是否已啟用？請停用。→ 頁 23 是否選擇了 - - - - 免排水（免排水 = 無最終脫水）？ 只能用緊急解鎖裝置打開？ → 頁 27
程序未開始。	<ul style="list-style-type: none"> 是否選擇了啟動按鈕暫停或選擇了預定時間？ 洗衣機門是否關妥？ —○（兒童安全鎖）是否已啟用？請停用。→ 頁 23
排水泵未排出洗滌水。	<ul style="list-style-type: none"> 是否選擇了 - - - - 免排水（免排水 = 無最終脫水）？ 清潔排水泵。→ 頁 25 清潔排水管和 / 或廢水輸送管。→ 頁 26
滾筒內看不到水。	<ul style="list-style-type: none"> 並非故障 - 水位在視線範圍以下。
不滿意脫水結果。 衣物滴水 / 太濕。	<ul style="list-style-type: none"> 並非故障 - 由於衣物不平衡，使不平衡偵測系統取消脫水程序。 請將大、小衣物混合平均放置於滾筒內。 是否選擇了  防皺易熨的程序？ 選擇了較慢的脫水轉速？
脫水多次啟動。	<ul style="list-style-type: none"> 並非故障 - 不平衡監測系統消除不平衡。

故障	原因 / 故障排除
程序時間比平常要長。	<ul style="list-style-type: none"> ■ 並非故障 - 不平衡監測系統嘗試透過多次衣物調整消除不平衡。 ■ 並非故障 - 啟動泡沫監測系統 - 開始過水程序。
程序時間在洗衣過程中發生變化。	<ul style="list-style-type: none"> ■ 並非故障 - 該洗衣流程對各個洗滌過程進行最佳化。這會使顯示面板上的程序時間發生變化。
有少量的水殘留在衣物護理劑添加槽內。	<ul style="list-style-type: none"> ■ 並非故障 - 衣物護理劑的效用不受影響。 ■ 如有必要，請清潔嵌入物和洗滌劑盒。→ 頁 25
洗衣機有異味或油膜。	<ul style="list-style-type: none"> ■ 請選擇棉質衣物 90 °C 的程序，讓洗衣機空洗一次。為此，請添加全效洗滌劑。
☺ 洗衣 / 執行中指示燈閃爍。泡沫溢出洗滌劑添加盒。	<ul style="list-style-type: none"> ■ 洗滌劑是否添加太多？將一匙柔順劑和 1/2 公升的水混合後倒入添加槽 II 內，(不適用於戶外和羽絨衣物!)。下次洗衣時，請減少洗滌劑用量。
脫水時，機器噪音過大、機身震動嚴重以及發生「走位」的現象。	<ul style="list-style-type: none"> ■ 洗衣機是否已校正水平？是否校正洗衣機水平？→ 頁 13 ■ 機腳是否已固定？固定機腳。→ 頁 13 ■ 搬運螺栓是否已移除？移除搬運螺栓。
脫水和排水時有異聲。	<ul style="list-style-type: none"> ■ 清潔排水泵 → 頁 25
操作時，顯示面板 / 指示燈沒有亮起。	<ul style="list-style-type: none"> ■ 電力中斷？ ■ 保險絲燒斷？打開 / 更換保險絲。 ■ 若故障情況一再發生，請聯絡客戶服務。→ 頁 30
洗滌劑殘留在衣物上。	<ul style="list-style-type: none"> ■ 有些無磷洗滌劑含有不溶於水的沉澱物。 ■ 請選擇過水程序或在洗滌完成後用刷子刷去污點。
若無法自行排除故障（開機 / 關機後）或者需要修理時：	<ul style="list-style-type: none"> ■ 請將程序選擇鈕轉至關。已關機。 ■ 將電源插頭自插座上拔下。 ■ 關上水龍頭，並聯絡客戶服務。→ 頁 30

售後服務

如果無法自行排除問題（故障了，怎麼辦？ → 頁 30）請聯絡我們的客戶服務中心。 → 手冊封面

本公司必定竭力為您尋求適合的解決方案，同是也可避免技術人員非必要的登門拜訪。

請向客戶服務中心提供以下資料：洗衣機的產品型號（E-Nr.）與產品序號（FD）。

E-Nr. _____	FD _____
-------------	----------

產品型號

產品序號

要了解相關信息時（* 視乎型號而定），請參看以下部分：

洗衣機門內側 * / 開啟的維護蓋板 * 以及機器背面。

請您安心信賴 本公司身為洗衣機製造商的专业能力。

請與本公司聯絡。這樣做可確保受過相關專業訓練的客戶服務技術人員於維修時，必定使用原廠備用零件。

技術規格

尺寸：
850 x 600 x 550 mm
(高 x 闊 x 深)

重量：
68 - 75 公斤（視乎型號而定）

電源連接：
電源電壓 220-240 V, 50Hz
額定電流 10 A

額定功率 2000 - 2300 W

水壓：
100-1000 kPa (1-10 bar)

關機狀態的耗能：
0.20 瓦

備用狀態的耗能（待機狀態）：
1.90 瓦

Aquastop 自動偵測漏水系統保固

僅適用於搭載 Aquastop 自動偵測漏水系統之機台

商品買家除了可向買賣契約中的賣方要求提供保固、並享用本公司所提供的機台保固之外，本公司還根據以下條款擔負賠償之責任：

1. 個人使用者若因本公司之 Aquastop 自動偵測漏水系統故障而蒙受水損，我方將負責賠償。
2. 本賠償保固條款於機台之使用期限內適用。
3. 保固條約的前提條件為：搭載 Aquastop 自動偵測漏水系統之機台必須依照本公司之說明書正確安裝與連接；並包含正確連接安裝的 Aquastop 延長件（原廠配件）。本公司的保固範圍未包含：損壞的管線或控制閥延伸至水龍頭上連接 Aquastop 自動偵測漏水系統的接頭。
4. 原則上，搭載 Aquastop 自動偵測漏水系統之機台於運轉期間不需人員看照，運轉結束後亦不需刻意關閉水龍頭。
唯有當您長時間離開住所時（例如外出渡假數星期時），才需關閉水龍頭。

故障時的送修與服務諮詢

CN 400 889 9999

各國當地的聯絡資料，請參閱隨附之客服索引。

BSH Hausgeräte GmbH

Carl-Wery-Straße 34

81739 München

GERMANY

siemens-home.bsh-group.com

由博西家用电器（中国）有限公司根据西门子股份公司的商标许可制造
由 BSH HOME APPLIANCES（中國）CO., LTD. 按 Siemens AG 商標使用授權製造



9001256058 (9702)