



Register your new Bosch now:
www.bosch-home.com/welcome



Pralni stroj
WAN...



BOSCH

sl Navodila za uporabo in namestitvev

Vaš nov pralni stroj

Odločili ste se za pralni stroj znamke Bosch.

Prosimo, vzemite si nekaj minut za branje teh navodil in spoznajte prednosti svojega pralnega stroja.

Da zadostimo visokim težnjam po čim boljši kakovosti znamke Bosch, pri vsakem stroju, preden zapusti tovarno, temeljito preverimo, ali sta njegovo stanje in delovanje brezhibna.

Nadaljnje informacije in izbor naših izdelkov, dodatne opreme in nadomestnih delov najdete na naši spletni strani www.bosch-home.com ali pa se obrnite na našo servisno službo.

Če navodila za namestitev in uporabo opisujejo več različic stroja, so razlike med njimi na ustreznih mestih tudi označene.



Pralni stroj namestite šele potem, ko ste prebrali ta Navodila za namestitev in uporabo!

Pravila za prikaze

Opozorilo!

Ta kombinacija simbola in opozorila nakazuje morebitno nevarno situacijo. Neupoštevanje tega opozorila lahko privede do smrti ali poškodb.

Pozor!

To opozorilo nakazuje morebitno nevarno situacijo. Neupoštevanje lahko privede do materialne škode ali onesnaženja okolja.

Opomba / nasvet

Opombe za optimalno rabo aparata / uporabne informacije.

1. 2. 3. / a) b) c)






Postopki so ponazorjeni s številkami ali črkami.

■ / -

Naštevavanja so ponazorjena s kvadratom ali alinejo.

Kazalo

	Namen uporabe	4		Pralno sredstvo	23
	Varnostna navodila	4		Pravilna izbira pralnega sredstva. . .	23
	Otroci/odrasli ljudje/hišni ljubljenci . .	4		Varčevanje energije in pralnega sredstva.	23
	Namestitev	6		Privzete nastavitve za program 24	
	Delovanje	8		Temperatura	24
	Čiščenje/vzdrževanje	9		rpm (Hitrost ožemanja)	24
	Varovanje okolja	10		Finished in (Konec čez).	24
	Embalaža/odslužena naprava.	10		Dodatne nastavitve programa . 25	
	Nasveti za varčno uporabo.	10		Speed / Eco Perfect	25
	Namesitev in priključitev.	11		Voda+/Izpiranje+	25
	Vključno s strojem	11		Za enosta.likanje	26
	Varnostna navodila	12		Predpranje.	26
	Površina za namestitev.	12		Upravljanje stroja	26
	Namestitev na podlago ali trdna lesena tla.	12		Priprava pralnega stroja	26
	Namestitev na podstavek s predalom	12		Vklop stroja/izbira programa.	26
	Namestitev stroja v kuhinjo.	13		Spreminjanje privzetih nastavitvev za program	26
	Odstranitev transportnih varoval.	13		Izbira dodatnih nastavitvev programa . 27	
	Dolžine cevi in kablov.	13		Nalaganje perila v boben	27
	Dovod vode	14		Odmerjanje in dodajanje pralnega in negovalnega sredstva	27
	Odvod vode	15		Začetek programa.	28
	Izravnava	15		Varnostni zaklep	29
	Priklop na električno omrežje	16		Nalaganje perila v stroj/jemanje perila iz stroja	29
	Pred prvim pranjem	16		Spreminjanje programa.	29
	Transport	17		Prekinitev programa	29
	Spoznavanje stroja	18		Konec programa med funkcijo ustavitvev izpiranja	30
	Pralni stroj.	18		Konec programa	30
	Upravljalna plošča	19		Jemanje perila iz stroja/izklop stroja . 30	
	Prikazovalnik.	19		Senzorji	30
	Perilo.	21		Samodejno zaznavanje teže perila . . 30	
	Priprava perila.	21		Sistem za zaznavanje neuravnoteženosti bobna	30
	Razvrščanje perila	21			
	Škrobljenje	22			
	Barvanje/razbarvanje	22			
	Namakanje	22			

	Nastavitve stroja	31
	Čiščenje in vzdrževanje	32
	Ohišje stroja/upravljalna plošča.	32
	Boben	32
	Odstranjevanje vodnega kamna	32
	Predal za pralno sredstvo in ohišje	32
	Črpalka je blokirana.	33
	Odočna cev na sifonu je zamašena. 34	
	Filter v dovodni cevi za vodo je zamašen.	35
	Napake in ukrepi za odpravo napak	35
	Odpiranje v sili.	35
	Informacije na prikazovalniku.	36
	Napake in ukrepi za odpravo napak	37
	Servisna služba	39
	Tehnični podatki	39
	Garancija na sistem Aqua-Stop	39

Namen uporabe

- Aparat je namenjen izključno osebni gospodinjski rabi.
- Aparata ne nameščajte in ne uporabljajte na mestu, kjer bi lahko bil izpostavljen zmrzali in/ali na prostem. Če voda, ki je ostala v aparatu, zamrzne, obstaja nevarnost poškodb. Če zamrznejo cevi, lahko razpokajo/počijo.
- Aparat uporabljajte zgolj za pranje perila v gospodinjstvu (kosi perila, primerni za strojno pranje, in volneni kosi perila za ročno pranje, upoštevajte etiketo na izdelku). Uporaba aparata v druge namene ni v skladu z namenom uporabe in je prepovedana.

- Aparat je primeren za uporabo z vodo iz vodovoda ter običajnimi izdelki za pranje in nego (primerni morajo biti za uporabo v pralnih strojih).
- Ta aparat je namenjen uporabi na območjih do največ 4000 metrov nadmorske višine.

Pred vklopom aparata:

Preverite, da aparat ni vidno poškodovan. Aparata ne uporabljajte, če je poškodovan. V primeru težav se obrnite na svojega specializiranega trgovca ali servisno službo.

Preberite in upoštevajte navodila za namestitev in uporabo ter vso ostalo dokumentacijo, priloženo aparatu.

Shranite dokumentacijo za poznejšo uporabo ali morebitnega naslednjega lastnika aparata.

Varnostna navodila

Naslednje varnostne informacije in opozorila so namenjena preprečevanju poškodb in materialne škode v vaši okolici.

Pri namestitvi, čiščenju in uporabi aparata vseeno ravnajte previdno in upoštevajte previdnostne ukrepe.

Otroci/odrasli ljudje/hišni ljubljenci

Opozorilo **Življenjska nevarnost!**

Otroci in ljudje, ki niso sposobni oceniti tveganj, povezanih z uporabo aparata,

se lahko poškodujejo ali znajdejo v življenjski nevarnosti. Zato upoštevajte:

- Otroci, starejši od 8 let, in ljudje z omejenimi telesnimi, senzoričnimi in duševnimi sposobnostmi oz. ljudje, ki nimajo dovolj izkušenj in znanja, lahko aparat uporabljajo le, kadar so pod nadzorom ali v primeru, da so bili poučeni o varni uporabi aparata in so razumeli morebitna tveganja pri uporabi aparata.
- Otroci se z aparatom ne smejo igrati.
- Otroci brez nadzora ne smejo čistiti ali vzdrževati aparata.
- Otroci, mlajši od 3 let, in hišni ljubljenci se ne smejo približevati aparatu.
- Aparata ne pustite nenadzorovanega, kadar se v njegovi bližini zadržujejo otroci ali drugi ljudje, ki niso zmožni oceniti tveganja.

Opozorilo **Življenjska nevarnost!**

Otroci se lahko zaklenejo v aparat in se tako znajdejo v življenjski nevarnosti.

- Aparata ne namestite za vrata, saj lahko ta ovirajo vrata aparata ali pa onemogočijo njihovo popolno odpiranje.

- Ko se življenjska doba aparata izteče, izvlecite omrežni vtič iz vtičnice **preden** odrežete priključni kabel. Nato uničite ključavnico na vratih aparata.

Opozorilo **Nevarnost zadušitve!**

Otroci se lahko med igro z embalažo/folijo ali drugimi deli embalaže vanje ujamejo oz. si jih povežejo na glavo in se zadušijo.

Otrokom ne dovolite v bližino embalaže, folije in drugih delov embalaže.

Opozorilo **Nevarnost zastrupitve!**

Če pralna in negovalna sredstva zaužijete, se lahko zastrupite.

Če ta sredstva zaužijete, poiščite zdravniško pomoč. Pralna in negovalna sredstva hranite zunaj dosega otrok.

Opozorilo **Nevarnost opeklin!**

Ko perete pri visokih temperaturah, se steklo v vratih aparata segreje.

Otrokom preprečite dotikanje vrat aparata, ko so ta vroča.

Opozorilo **Draženje oči/kože!**

Stik s pralnimi ali negovalnimi sredstvi lahko povzroči draženje oči/kože.

Če pridete v stik s pralnim/ negovalnim sredstvom, temeljito izperite oči oz. kožo. Pralna in negovalna sredstva hranite zunaj dosega otrok.

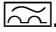
Namestitev

Opozorilo

Nevarnost električnega udara/ požara/materialne škode/ poškodb aparata!

Napačna namestitev aparata je lahko nevarna. Poskrbite za naslednje:

- Napetost omrežja v električni vtičnici mora biti enaka nazivni napetosti, navedeni na aparatu (tipska ploščica). Priključne vrednosti in moč varovalke so navedene na tipski ploščici.
- Aparat smete priključiti le na izmenični tok prek varnostne vtičnice, ki je bila pravilno nameščena. Ta vtičnica mora biti vedno dosegljiva.
- Omrežni vtič se mora prilegati varnostni vtičnici, ozemljitev pa mora biti pravilno nameščena.
- Napeljava mora imeti ustrezen prerez.

- Omrežna vtičnica mora biti vedno dosegljiva. Če to ni mogoče, je treba zagotoviti skladnost z varnostnimi predpisi tako, da se v napeljavo vgradi stikalo (dvopolno izklopno stikalo) v skladu s predpisi o električni napeljavi.
- Če uporabljate zaščitno stikalo na diferenčni tok, uporabite stikalo, ki je označeno z . Le ta oznaka zagotavlja, da zaščitno stikalo izpolnjuje vse zahtevane predpise.

Opozorilo

Nevarnost električnega udara/ požara/materialne škode/ poškodb aparata!

Če je priključni kabel aparata spremenjen ali poškodovan, lahko to pripelje do električnega udara, kratkega stika ali požara zaradi pregretja. Priključni kabel ne sme biti zavozlan, zmečkan ali spremenjen. Prav tako ne sme priti v stik z virom toplote.

Opozorilo

Nevarnost požara/materialne škode/poškodb aparata!

Uporaba podaljškov in razdelilnikov lahko zaradi pregretja ali kratkega stika povzroči požar. Aparat neposredno povežite z ozemljeno vtičnico, ki je bila pravilno nameščena. Ne uporabljajte podaljškov,

razdelilnikov ali večsmernih razdelilnikov.

⚠ Opozorilo
Nevarnost poškodb/materialne škode/poškodb aparata!

- Aparat lahko med delovanjem vibrira ali se premika, kar lahko povzroči poškodbe oz. materialno škodo.
 Aparat položite na čisto, ravno in trdno površino. Uravnajte ga z vodovodno tehtnico in vrtljivimi nogami.
- Če primete za izstopajoče dele aparata (npr. vrata aparata), da bi aparat dvignili ali premaknili, se lahko ti deli odlomijo in povzročijo poškodbe.
 Ne uporabljajte izstopajočih delov aparata za premikanje aparata.

⚠ Opozorilo
Nevarnost poškodb!

- Aparat je zelo težak. Če ga dvignete, se lahko poškodujete.
 Aparata ne dvigajte sami.
- Aparat ima ostre robove, na katerih si lahko porežete roke.
 Ne prijemajte aparata za ostre robove. Ko dvigate aparat, uporabite zaščitne rokavice.

- Če cevi in priključnega kabla ne napeljete pravilno, se lahko ob njih spotaknete in poškodujete.
 Cevi in kable speljite tako, da se ob njih ne boste spotaknili.

Pozor!
Materialna škoda/poškodbe aparata

- Če je vodni tlak previsok ali prenizek, aparat ne bo deloval pravilno. To lahko povzroči materialno škodo ali poškodbe aparata.
 Vodni tlak v dovodu vode mora znašati najmanj 100 kPa (1 bar) in ne sme preseči 1000 kPa (10 bar).
- Če so vodovodne cevi poškodovane ali spremenjene, lahko pride do materialne škode ali poškodb aparata.
 Vodovodne cevi ne smejo biti zavozlane, zmečkane, spremenjene ali prerezane.
- Uporaba cevi drugih znamk za povezavo aparata z vodovodom lahko povzroči materialno škodo ali poškodbe aparata.
 Uporabite zgolj cevi, ki so priložene aparatu, ali originalne nadomestne cevi.

- Aparat je med transportom zavarovan s transportnimi varovalni. Če transportnih varovalni pred uporabo aparata ne odstranite, lahko poškodujejo aparat. Pomembno je, da pred prvo uporabo aparata popolnoma odstranite vsa transportna varovala. Transportna varovala hranite ločeno. Če želite aparat premestiti, ponovno namestite transportna varovala, da tako preprečite poškodbe med transportom.

Delovanje

Opozorilo

Nevarnost eksplozije/požara!

Kosi oblačil, ki so bili obdelani s čistilnimi sredstvi na osnovi topil, na primer sredstvi za odstranjevanje madežev/ čistilnimi sredstvi, lahko v bobnu povzročijo eksplozijo. Perilo temeljito izperite z vodo, preden ga perete v stroju.

Opozorilo

Nevarnost zastrupitve!

Pralna sredstva, ki vsebujejo topila, npr. čistilna sredstva z vsebnostjo topil, lahko povzročijo nastanek strupenih plinov.

Ne uporabljajte čistilnih sredstev, ki vsebujejo topila.

Opozorilo

Nevarnost poškodb!

- Če se oprete ali usedete na vrata aparata, ko so ta odprta, se lahko aparat prevrne, kar povzroči poškodbe. Ne opirajte se na vrata aparata, ko so ta odprta.
- Če splezate na aparat, se lahko delovna površina zlomi, kar povzroči poškodbe. Ne plezajte na aparat.
- Če segate v boben, ko se ta še vrti, si lahko poškodujete roke. Počakajte, da se boben neha vrteti.

Opozorilo

Nevarnost oparin!

Če perete pri visokih temperaturah, obstaja možnost oparin ob stiku z vročo pralno raztopino (npr. pri izčrpanju vroče pralne raztopine v umivalnik).

Ne segajte v vročo pralno raztopino.

Opozorilo

Draženje oči/kože!

Če je med delovanjem aparata predal za pralno sredstvo odprt, lahko pralno ali negovalno sredstvo začne brizgati iz predala.

Če pridete v stik s pralnim/ negovalnim sredstvom, temeljito izperite oči oz. kožo.

Če ta sredstva zaužijete, poiščite zdravniško pomoč.

Pozor!

Materialna škoda/poškodbe aparata

- Če količina perila v aparatu preseže največjo dovoljeno količino perila, aparat lahko ne bo deloval pravilno ali pa lahko pride do materialne škode oz. poškodb aparata. Ne prekoračite največje količine perila za suho perilo. Upoštevajte največje količine perila, ki so določene za posamezne programe → v dodatnem dokumentu z navodili za obratovanje in namestitvev.
- Če v aparat nalijete napačno količino pralnega ali čistilnega sredstva, lahko to povzroči materialno škodo ali poškodbe aparata. Pralna sredstva/izdelke za nego/čistilna in mehčalna sredstva uporabljajte v skladu s proizvajalčevimi navodili.

Čiščenje/vzdrževanje

⚠ Opozorilo

Življenjska nevarnost!

Aparat deluje na elektriko. Pri stiku s komponentami, ki so pod napetostjo, lahko pride do nevarnosti električnega udara. Zato upoštevajte:

- Ugasnite aparat. Odklopite aparat z električnega napajanja (izvlecite vtič).
- Omrežnega vtiča nikdar ne prijemajte z mokrimi rokami.
- Ko omrežni vtič vlečete iz vtičnice, vedno vlecite za vtič in nikdar za kabel, saj bi tako lahko poškodovali kabel.
- Na aparatu ali njegovih funkcijah ne izvajajte tehničnih sprememb.
- Popravila in druga dela na aparatu lahko izvajajo samo naše servisne službe ali električarji. Isto velja za menjavo priključnega kabla (kadar je to potrebno).
- Pri naši servisni službi lahko naročite rezervne priključne kable.

⚠ Opozorilo

Nevarnost zastrupitve!

Pralna sredstva, ki vsebujejo topila, npr. čistilna sredstva z vsebnostjo topil, lahko povzročijo nastanek strupenih plinov.

Ne uporabljajte čistilnih sredstev, ki vsebujejo topila.

⚠ Opozorilo

Nevarnost električnega udara/materialne škode/poškodb aparata!

Če vlaga vdre v aparat, lahko pride do kratkega stika. Aparata ne čistite s tlačnim ali parnim čistilnikom, s cevjo ali brizgalno pištolo.

Opozorilo

Nevarnost poškodb/materialne škode/poškodb aparata!

Uporaba rezervnih delov in pribora drugih znamk je nevarna in lahko povzroči poškodbe, materialno škodo ali poškodbe aparata.

Iz varnostnih razlogov uporabljajte zgolj originalne nadomestne dele in pribor.

Pozor!

Materialna škoda/poškodbe aparata

Pralna sredstva in sredstva za predhodno obdelavo perila (npr. sredstva za odstranjevanje madežev, razpršila pred pranjem itd.) lahko ob dotiku poškodujejo površino aparata. Zato upoštevajte:

- Ta sredstva ne smejo priti v stik s površino aparata.
- Aparat je dovoljeno čistiti samo z vodo in mehko, vlažno krpo.
- Takoj odstranite ostanke pralnega sredstva in razpršil ter druge ostanke.



Varovanje okolja

Embalaža/odslužena naprava

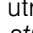


Embalažo zavržite na okolju prijazen način.

Ta naprava je označena po evropski direktivi 2012/19/ES o odsluženih električnih in elektronskih napravah (waste electrical and electronic equipment – WEEE).

V tej direktivi je določeno vračanje in recikliranje odsluženih naprav v celotni Evropski uniji.

Nasveti za varčno uporabo

- Za optimalno varčevanje energije in vode, napolnite stroj z maksimalno količino perila za posamezen program.
Pregled programov
→ Priloga k navodilom za uporabo in montažo.
- Običajno umazano perilo perite brez predpranja.
- Prihranite energijo in pralno sredstvo, ko perete manj in normalno umazano perilo.
→ "Pralno sredstvo" na strani 23
- Razpoložljive temperature veljajo za oznake za nego na tkaninah. Temperature, uporabljene v stroju, lahko odstopajo od navedenih, da zagotovijo optimalno kombinacijo varčevanja z energijo in rezultata pranja.
- Za varčevanje energije preklpite na način varčevanja z energijo. Čez nekaj minut prikazovalnik ugasne in tipka Start/Reload  utripa.
→ "Prikazovalnik" na strani 19
- Če boste perilo pozneje sušili v sušilniku, izberite število vrtljajev ožemanja v skladu s proizvajalčevimi navodili za sušilnik.



Namesitev in priključitev

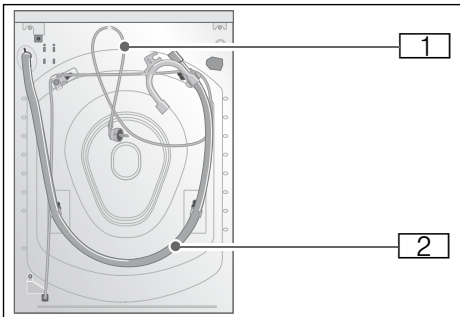
Vključno s strojem

Opombe

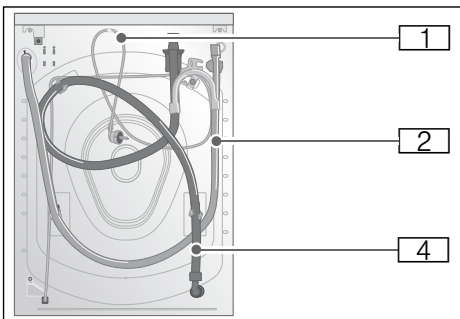
- Preverite stroj glede poškodb med transportom. Nikoli ne uporabljajte poškodovanega stroja. Če imate reklamacijo, se obrnite na trgovca, pri katerem ste kupili stroj, ali na našo servisno službo.
- Notranjost bobna je vlažna zaradi končnega preizkušanja.

Prostornina bobna in priložene cevi se razlikujejo od modela do modela.

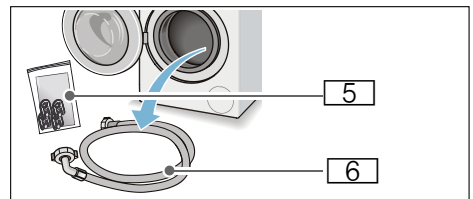
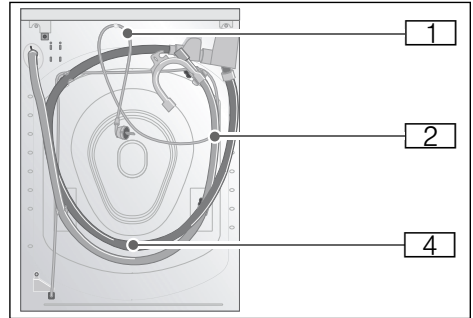
■ Standardni model



■ Aqua-Secure



■ Aqua-Stop



- 1 Električni kabel
 - 2 Odtočna cev za vodo s kolenom
 - 3 Dovodna cev za vodo na modelu Aqua-Secure
 - 4 Dovodna cev za vodo na modelu Aqua-Stop
 - 5 Vrečka:
 - navodila za uporabo in montažo + priloga k navodilom za uporabo in montažo
 - Naslov servisne službe*
 - Garancija*
 - Pokrovčki za odprtine so bili po transportu odstranjeni
 - Dozirni pripomoček* za tekoče pralno sredstvo
 - Adapter s tesnilnim obročkom od 21 mm = 1/2" do 26,4 mm = 3/4" *
 - 6 Dovodna cev za vodo na standardnem modelu
- * odvisno od modela

sl Namestitev in priključitev

Poleg, cevne objemke (premer 24-40 mm, na voljo pri pooblaščenem trgovcu) je treba odtočno cev za vodo priključiti na sifon.

Uporabni pripomočki

- Vodna tehnica za izravnavo
- Vijačni ključ:
 - WAF13 za odvijanje transportnih varoval in
 - WAF17 za izravnavo nog stroja

Varnostna navodila

Opozorilo

Nevarnost poškodb!

- Pralni stroj je zelo težek. Bodite pozorni pri privzdigovanju/transportu pralnega stroja; uporabljajte zaščitne rokavice.
- Pri privzdigovanju pralnega stroja s prijemanjem za izstopajoče dele (npr. vrata pralnega stroja) se lahko deli stroja odlomijo in povzročijo poškodbe. Pralnega stroja ne privzdigujte s prijemanjem za izstopajoče dele.
- Če cevi ali električni kabli niso pravilno položeni, obstaja nevarnost spotikanja in poškodb. Cevi in kable speljite tako, da preprečite nevarnost spotikanja.

Pozor!

Škoda na stroju

Zamrznjene cevi se lahko pretrgajo/počijo.

Pralnega stroja ne nameščajte zunaj ali v območju, kjer lahko zmrzuje.

Pozor!

Škoda zaradi vode

Priključne točke za dovodno cev za vodo in odtočno cev za vodo so pod visokim tlakom vode. Da preprečite puščanje in škodo zaradi iztekanja vode, upoštevajte navodila v tem poglavju.

Opombe

- Poleg tukaj navedenih varnostnih napotkov ima lahko podjetje za oskrbo z vodo in električno energijo posebne zahteve.
- Če ste v dvomih, naj stroj priključi strokovnjak.

Površina za namestitev

Opomba: Pralni stroj mora biti stabilno poravnan tako, da se ne more premikati.

- Površina, na katero želite namestiti stroj, mora biti trdna in ravna.
- Mehka tla/talne obloge niso primerna.

Namestitev na podlago ali trdna lesena tla.

Pozor!

Škoda na stroju

Pralni stroj se lahko "sprehaja" in med ožemanjem prevrne/pade.

Noge stroja morajo biti pritrjene s pritržilnimi kotniki.

Kat. št. WMZ 2200, WX 975600, Z 7080X0

Opomba: Pri nameščanju pralnega stroja na lesena tla, ga namestite:

- v kot, če je mogoče.
- Na vodotesno leseno ploščo (minimalne debeline 30 mm), ki je čvrsto pritrjena v tla.

Namestitev na podstavek s predalom*

Program kat. št.: WMZ 20490, WZ 20490, WZ 20520

* Odvisno od modela

Namestitev stroja v kuhinjo

⚠ Opozorilo **Smrtna nevarnost!**

Obstaja nevarnost električnega udara, če se dotaknete komponent, ki so pod napetostjo.
Ne odstranite prekrivne pločevine stroja.

Opombe

- Zahtevana je 60 cm široka odprtina.
- Pralni stroj namestite le pod neprekinjeno delovno površino, ki je trdno pritrjena na sosednje ohišje.

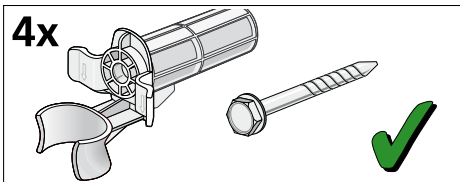
Odstranitev transportnih varoval

Pozor!

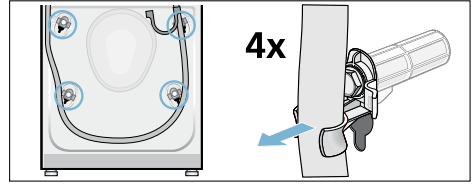
Škoda na stroju

- Stroj je za transport zavarovan s transportnimi varovali. Če transportnih varoval ne odstranite, se lahko stroj med delovanjem poškoduje.
Pred prvo uporabo stroja se prepričajte, da ste v celoti odstranili vsa štiri transportna varovala. Varovala shranite na varnem mestu.
- Da preprečite poškodbe stroja pri poznejšem transportu, morate pred transportom stroja ponovno namestiti transportna varovala.

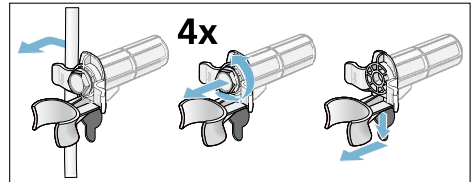
Opomba: Vijake in tulce shranite skupaj privite.



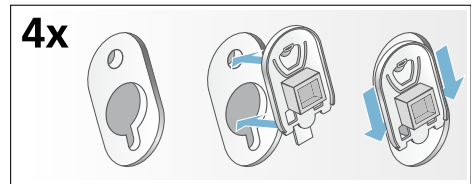
1. Vzemite cevi iz držal.



2. Odstranite električni kabel z držala. Odvijte in odstranite vse štiri vijake transportnega varovala. Odstranite tulce.

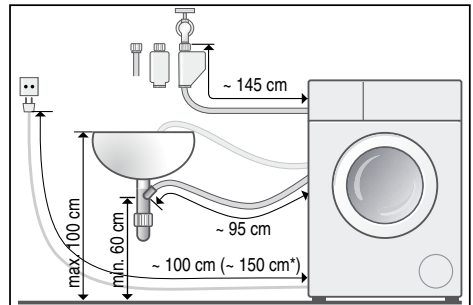


3. Namestite pokrovčke. Pokrovčke trdno zaprite tako, da pritisnete na zaskočne jezičke.



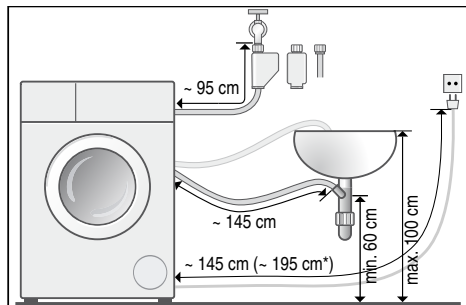
Dolžine cevi in kablov

- Priključitev za levičarje



sl Namestitev in priključitev

■ Priključitev za desničarje



* odvisno od modela

Nasvet: Naslednje komponente so dobavljive pri specializiranem trgovcu/naši servisni službi:

- Priključek za Aqua-Stop in dovodno cev za hladno vodo (pribl. 2,50 m); kat. št. WMZ 2380, WZ 10130, Z 7070X0
- Daljša dovodna cev (pribl. 2,20 m) za standardne modele; posamezna številka komponente za servisno službo: 00353925

Dovod vode

Opozorilo

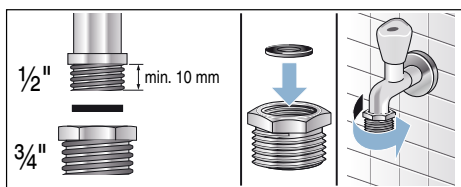
Nevarnost električnega udara!

Aqua-Stop vsebuje električni ventil. Obstaja nevarnost električnega udara, če varnostni ventil Aqua-Stop potopite v vodo. Varnostnega ventila ne potaplajte v vodo.

Opombe

- Pralni stroj uporabljajte samo s hladno vodovodno vodo.
- Ne priključujte stroja na mešalno pipo z dovodom vroče vode brez pritiska.
- Ne uporabite rabljene dovodne cevi. Uporabite lahko samo priloženo dovodno cev ali cev, ki ste jo kupili pri pooblaščenem specializiranem prodajalcu.

- Dovodne cevi za vodo ne upogibajte ali stiskajte.
- Ne spreminjajte (krajšajte, prerežite) dovodne cevi za vodo (v nasprotnem primeru njena odpornost ni več zagotovljena).
- Vijačne povezave zategnite samo z roko. Če je vijačna zveza preveč zategnjena z orodjem (s kleščami), se lahko poškoduje navoj.
- Če priključite na pipo 21 mm = 1/2", najprej natakните adapter* s tesnilnim obročkom od 21 mm = 1/2" do 26,4 mm = 3/4" *



Vrednosti tlaka vode v napajalnem omrežju

Najmanj 100 kPa (1 bar)

Največ 1000 kPa (10 bar)

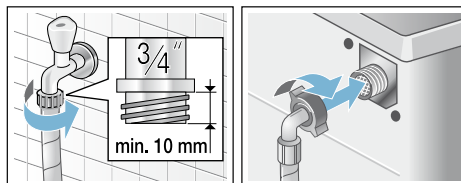
Ko je pipa odprta, je pretok vode vsaj 8 l/min.

Če je tlak višji od tega, namestite ventil za zmanjševanje tlaka.

Priključitev

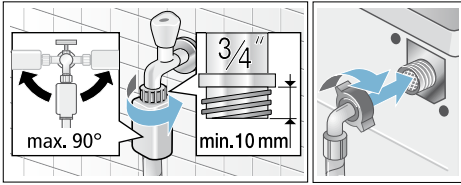
Dovodno cev za vodo priključite na pipo (3/4" = 26,4 mm) in stroj (ni potrebno za modele Aqua-Stop ker je to trajno vgrajeno):

- Model: **standardni**

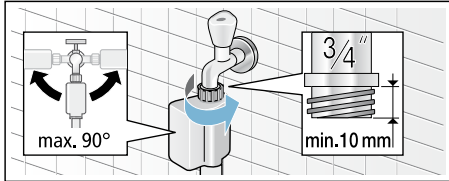


* dobava odvisna od modela

■ Model: **Aqua Secure**



■ Model: **Aqua-Stop**



Opomba: Previdno odprite pipo, preverite, ali iz priključnih točk izteka voda. Navojni priključek je pod tlakom vodne napeljave.

Odvod vode

Pozor!

Škoda zaradi vode

Če odtočna voda zdrsne iz umivalnika ali priključka med izpiranjem zaradi previsokega tlaka vode, lahko nastane škoda zaradi izlitja vode. Odtočno cev zavarujte tako, da ne more zdrsniti.

Opombe

- Odtočne cevi ne prepogibajte ali je vzdolžno nategujte.
- Višinska razlika med površino namestitve in odtočno cevjo: min. 60 cm, maks. 100 cm

Odtočno cev za vodo lahko položite na naslednji način:

■ **Odvod v umivalnik**

⚠ Opozorilo

Nevarnost oparin!

Če perete pri visokih temperaturah, obstaja možnost oparin, če pridete v stik z vročo vodo (npr. pri črpanju vroče vode v umivalnik). Ne sezite z roko v vročo vodo.

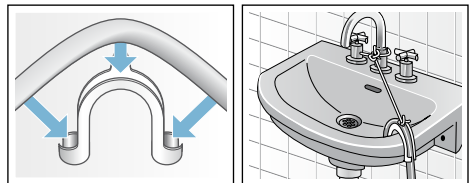
Pozor!

Škoda na stroju/izdelku

Če se konec odtočne cevi potopi v izčrpano vodo, se lahko vodo črpa nazaj v stroj in poškoduje stroj ali tkanine.

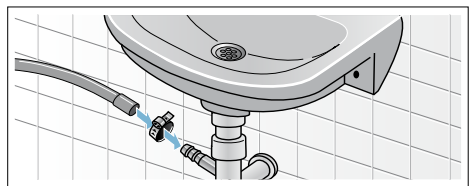
Pazite, da:

- zamašek umivalnika ne zapira odtoka iz umivalnika.
- Konec odtočne cevi ni potopljen v izčrpano vodo.
- Voda odteka dovolj hitro.



■ **Odtok v sifon**

Priključki morajo biti zavarovani s cevno objemko premera 24-40 mm (na voljo pri specializiranem prodajalcu).



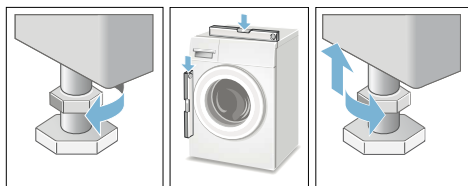
Izravnava

Stroj izravnajte z vodno tehtnico.

Glasnejši hrup, močnejši tresljaji in premikanje stroja so lahko posledica nepravilne izravnave.

sl Namestitvev in priključitev

1. Odvijte zaporno matico s ključem tako, da vrtite v smeri urnega kazalca.
2. Izravnavo pralnega stroja preverite z vodno tehtnico, po potrebi jo popravite. Spremenite višino, tako da vrtite nogo stroja. Vse štiri noge stroja morajo trdno stati na tleh.
3. Matico čvrsto privijte k ohišju. Nogo pri tem držite in ne spreminjajte višine. Matice na vseh štirih nogah stroja trdno privijte k ohišju.



Priklp na električno omrežje

Opozorilo **Smrtna nevarnost!**

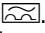
Obstaja nevarnost električnega udara, če se dotaknete komponent, ki so pod napetostjo.

- Električnega vtiča nikoli ne primete z mokrimi rokami.
- Električni kabel vedno izvlecite pri vtiču in nikoli za kabel, saj se lahko tako poškoduje.
- Električnega vtiča nikoli ne izvlecite iz vtičnice, ko stroj deluje

Upoštevajte naslednje napotke in se prepričajte, da:

Opombe

- se električna napetost in napetost, navedena na pralnem stroju (tipski tablici), ujemata.
- sta priključna napetost in potrebna vrednost varovalke navedeni na tipski tablici.

- Pralni stroj priključite samo na izmenično napetost s pravilno nameščeno in ozemljeno vtičnico.
- električni vtič ustreza vtičnici.
- presek napeljave zadostuje.
- je ozemljitveni sistem nameščen po predpisih.
- električni kabel zamenja samo električar (če je potrebno). Nadomestni električni kabli so na voljo pri servisni službi.
- Ne uporabljajte nobenih večkratnih vtičnic/razdelilnikov in podaljškov.
- Če uporabljate varnostno stikalo za okvarni tok, je ustrezen samo tip, ki prikaže simbol . Samo ta simbol zagotavlja skladnost s trenutno veljavnimi predpisi.
- Električni vtič je lahko vedno dosegljiv.
- Električnega kabla ne prepogibajte, ukleščajte, spreminjajte ali prerežite.
- Ta električni kabel ne sme priti v stik s toplotnimi viri.

Pred prvim pranjem

Pralni stroj je bil pred dostavo v tovarni v celoti preizkušen. Za odstranjevanje ostankov raznih odpadkov iz aparata in za odstranjevanje vode, ki je ostala pri preizkušanju, najprej vklopite program pranja **brez** perila.

Opomba: Pralni stroj **mora biti pravilno nameščen in priključen.** → *Stran 11*

1. Preverite aparat.
Opomba: Nikoli ne uporabljajte poškodovanega aparata. Obvestite pristojno servisno službo.
2. Odstranite zaščitno folijo z delovne površine in upravljalne plošče.
3. Priključite električni vtič.
4. Odprite pipo.
5. Ne vstavlajte perila. Zaprite vrata.
6. Odvisno od modela, zaženite **Drum Clean (Čiščenje bobna)*** ali program **Cottons (Bombaž) na 90 °C.**

* odvisno od modela

7. Odprite predal za pralno sredstvo.
8. Vlijte približno 1 liter vode v prekat **II**
9. Dodajte univerzalno pralno sredstvo v prekat **II**.

Opomba: Da preprečite nastajanje pene, uporabite samo polovično količino pralnega sredstva, ki jo priporoča proizvajalec pralnega sredstva. Ne uporabljajte pralnega sredstva za volno ali občutljivo perilo.

10. Zaprite predal za pralno sredstvo.
11. Pritisnite tipko Start/Reload $\triangleright \text{III}$.
12. Ko se program konča, izklopite aparat.

Vaš pralni stroj je zdaj pripravljen za uporabo.

Transport

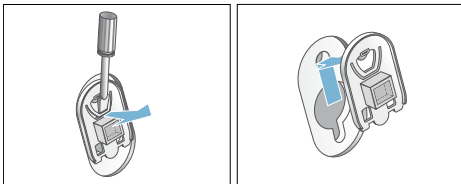
npr. ko pridete domov

Pripravljalna dela:

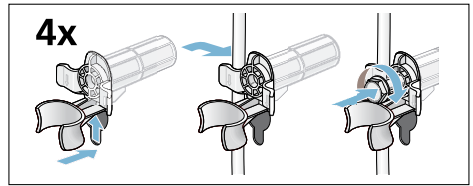
1. Zaprite pipo.
2. Zmanjšajte vodni tlak v dovodni cevi.
→ "Filter v dovodni cevi za vodo je zamašen." na strani 35
3. Izpuscite preostalo raztopino pralnega sredstva.
→ "Črpalka je blokirana" na strani 33
4. odklopite pralni stroj z električnega omrežja.
5. Odstranite cevi.

Namestitev transportnih varoval:

1. Odstranite pokrove in jih shranite na varnem mestu.
Če je potrebno, uporabite izvijač.



2. Vstavite vse štiri tulce. Električni kabel varno pritrdite na držala. Vstavite in zategnite vijake.



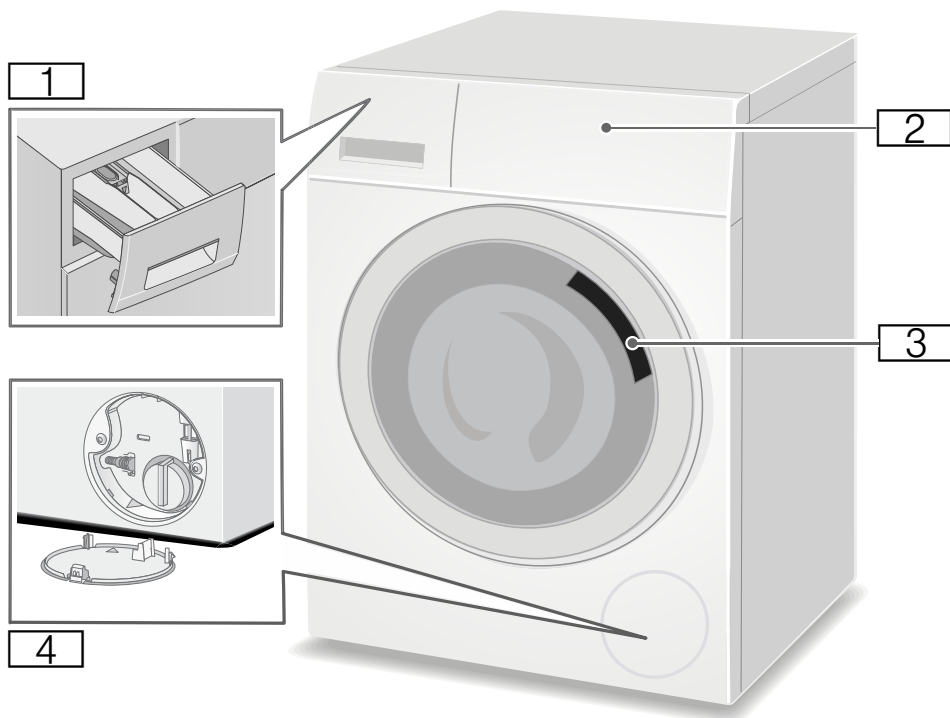
Pred ponovnim vklopom stroja:

Opombe

- **odstranite** transportna varovala.
→ "Odstranitev transportnih varoval" na strani 13
- Da neuporabljeno sredstvo za pranje pri naslednjem pranju ne bi teklo naravnost v odtok: nalijte pribl. 1 liter vode v prekat **II** in zaženite program **Drain/Empty (Črpanje)**.

Spoznavanje stroja

Pralni stroj



- 1** Predal za pralno sredstvo
- 2** Upravljanje/ prikazovalnik
- 3** Polnilna vrata z ročajem vrat
- 4** Vzdrževalna loputa

Upravljalna plošča

Upravljalna plošča se razlikuje od modela do modela



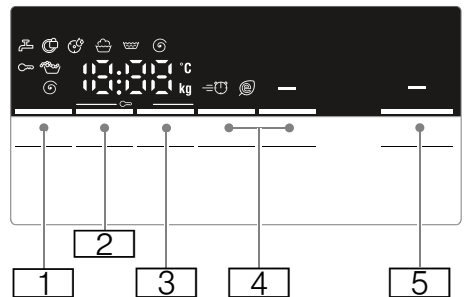
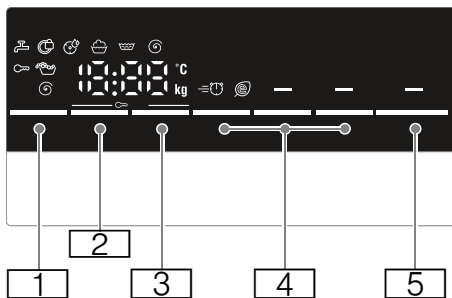
1 Programi → Priloga k navodilom za uporabo in montažo.

2 Gumb za izbiro programa

3 Prikazovalnik za nastavitve in informacije

Prikazovalnik

Opomba: V preglednici so prikazane razpoložljive možnosti nastavitve in informacije na prikazovalniku; ti se razlikujejo od modela do modela.



Gumb	Prikazovalnik	Opis
		Izbirni Temperatura V °C; - - = hladno
		Izbirni rpm (Hitrost ožemanja) V vrt/min; 0 = brez ožemanja, samo izčrpavanje; - - = Ustavitev izpiranja
		Finished in (Konec čez) Trajanje programa je odvisno od izbire programa v urah in minutah (h:min)
		Konec programa (čas "Končano čez") čez ...h (ur)
		Dodatne nastavitve programa: → Stran 25
		Speed / Eco Perfect
		Za enosta.likanje+*
		Predpranje+*
		Voda+/Izpiranje++
	Start/Reload	Gumb za začetek programa, prekinitvev programa, npr. za dodajanje kosov perila, in izklop programa

* odvisno od modela

** odvisno od izbranega programa, nastavev in modela

Več informacij na prikazovalniku

Prikazovalnik	Opis
	Nasvet za polnjenje
	Napredek programa:
	Pranje
	Izpiranje
	Ožemanje
	Konec programa
	- - - Zaustavitev programa med delovanjem funkcije Ustavitev izpiranja
	Vrata pralnega stroja → "Nalaganje perila v stroj/ jemanje perila iz stroja" na strani 29 → "Napake in ukrepi za odpravo napak" na strani 35
	Pipa → "Napake in ukrepi za odpravo napak" na strani 35
	Varnostni zaklep → "Varnostni zaklep" na strani 29 → "Napake in ukrepi za odpravo napak" na strani 35
	Zaznavanje pene → "Začetek programa" na strani 38 → "Informacije na prikazovalniku" na strani 36

* odvisno od modela

** odvisno od izbranega programa, nastavev in modela

Prikazovalnik	Opis
	<p>Signalna lučka za program*Drum Clean (Čiščenje bobna)</p> <p>→ "Informacije na prikazovalniku" na strani 36</p> <p>→ "Nastavitve stroja" na strani 31</p>
	<p>Prikaz napak</p> <p>→ "Informacije na prikazovalniku" na strani 36</p>
	<p>Nastavljanje signala</p> <p>→ "Nastavitve stroja" na strani 31</p>
<p>* odvisno od modela</p> <p>** odvisno od izbranega programa, nastavitvev in modela</p>	

Opomba: Način varčevanja z energijo

Za varčevanje energije preklopite na način varčevanja z energijo. Čez nekaj minut prikazovalnik ugasne in tipka Start/Reload utripa. Za aktiviranje osvetlitve pritisnite katerokoli tipko. Način varčevanja z energijo se ne aktivira, če se izvaja program.

Perilo

Priprava perila

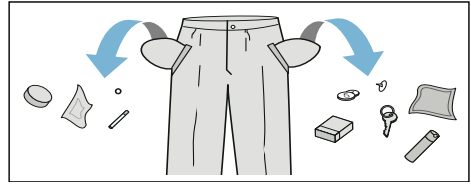
Pozor!

Škoda na stroju/izdelku

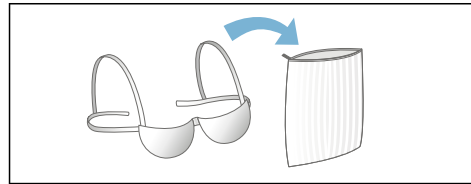
Tujki (npr. kovanci, sponke, igle, nohti) lahko poškodujejo perilo ali komponente pralnega stroja,

zato upoštevajte naslednja navodila pri predhodni pripravi vašega perila:

- Izpraznite vse žepe.



- Pazite na kovinske dele (sponke itd.) in jih odstranite.
- Občutljivo perilo perite v vrečki (hlačne nogavice, nedrčke z oporo itd.).



- Odstranite obešala zaves ali zaves vstavite v vrečo za pranje.
- Zadrge in prevleke zapnite.
- Skrtačite pesek iz žepov in zavihkov.


Razvrščanje perila


Perilo razvrstite v skladu z navodili za nego in proizvajalčevimi navedbami na listkih z informacijami za vzdrževanje, glede na:


- Vrsta tkanine/vlaken
- Barva
- **Opomba:** Perilo se lahko obarva ali se ne opere dobro. Belo in barvno perilo perite ločeno. Novo barvno tkanino prvič operite ločeno.
- Umazanija
Perilo enake stopnje umazanosti perite skupaj.
Nekaj primerov za stopnje umazanosti:
→ "Varčevanje energije in pralnega sredstva" na strani 23


- **Manj umazano:** brez predpranja; izberite nastavitve **SpeedPerfect**, če je potrebno
- **Normalno umazano**
- **Zelo umazano:** vstavite manj perila; izberite program s predpranjem
- **Madeži:** madeže odstranite/predhodno obdelajte, ko so še sveži. Najprej jih rahlo obrišite z milnico in jih ne drgnite. Nato perilo operite z ustreznim programom. Trdovratne in zasušene madeže lahko včasih odstranite le z večkratnim pranjem.


- Simboli na etiketah za nego
Opomba: Številke v simbolih pomenijo maksimalno dovoljeno temperaturo pranja.

 Primerno za normalno pranje; npr. program za volno

 Zahtevano je posebej nežno pranje; npr. program za enostavno nego


 Zahtevano je posebej nežno pranje; npr. program za občutljivo perilo/svilo

 Primerno za ročno pranje; npr. program za volno

 Ne perite v pralnem stroju.

Škrobljenje

Opomba: Perilo ne sme biti obdelano z mehčalcem.

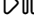


Škrobljenje s tekočim pralnim sredstvom je mogoče v programih, kot sta **Rinse (Izpiranje)** in **Cottons (Bombaž)**. Vlijte zeleno pralno sredstvo v prekat  (če je potrebno, ga prej očistite) v skladu z navodili proizvajalca.

Barvanje/razbarvanje

Barva se sme uporabljati v normalnih količinah v gospodinjstvu. Sol lahko poškoduje legirano jeklo. Vedno upoštevajte navodila proizvajalca barve.

Pralnega stroja **ne** uporabljajte za beljenje oblačil.

Namakanje

1. Nalijte sredstvo za namakanje/pranje v predal **II** po proizvajalčevih navodilih.
2. Izberite zelen program.
3. Pritisnite gumb Start/Reload  za zagon programa.
4. Po pribl. desetih minutah pritisnite gumb Start/Reload  za ustavitev programa.
5. Po zelenem času namakanja ponovno pritisnite tipko Start/Reload  za nadaljevanje ali spremembo programa.

Opombe

- Vložite perilo enake barve.
- Dodatno sredstvo za pranje ni potrebno, saj se uporabi tekočina za namakanje.

Pralno sredstvo

Pravilna izbira pralnega sredstva

Etiketa za nego je pomembna za izbiro pravnega pralnega sredstva, temperature in obdelave perila. → Glejte tudi www.sartex.ch

Če obiščete www.cleanright.eu, boste našli dodatne informacije o pralnih sredstvih, negovalnih sredstvih in čistilnih sredstvih za uporabo v gospodinjstvu.

- **Univerzalno pralno sredstvo z optičnimi belili**
Primerno za perilo iz lana ali bombaža, ki ga je mogoče kuhati
Program: volna/
hladno - maks. 90 °C
- **Pralno sredstvo za barvno perilo brez belil ali optičnih belil**
Primerno za barvno perilo iz lana ali bombaža
Program: volna/
hladno - maks. 60 °C
- **Pralno sredstvo za barvno/občutljivo perilo brez optičnih belil**
Primerno za barvno perilo iz lahko negovanih vlaken, sintetiko
Program: enostavna nega/
hladno - maks. 60 °C
- **Pralno sredstvo za občutljivo perilo**
Primerno za občutljivo in fino tkanino, svilo ali viskozo
Program: občutljivo/svila/
hladno - maks. 40 °C
- **Pralno sredstvo za volno**
Primerno za volno
Program za volno/
hladno - maks. 40 °C

Varčevanje energije in pralnega sredstva

Pri manj in normalno umazanem perilu lahko prihranite energijo (nižja temperatura pranja) in pralno sredstvo.

Varčevanje	Umazanost/opomba
 <p>Temperature glede na nego- valno etiketo in večja količina pralnega sredstva po priporočenem doziranju za močno umazano</p>	<p>Znižana tempera- tura in manj pral- nega sredstva v skladu s priporo- čenim odmerkom</p> <p>Manj umazano Ni opaziti umazanije ali made- žev. Oblečila so prevzela tele- sni vonj, npr.:</p> <ul style="list-style-type: none"> ■ lahka poletna/športna oblečila (nošena le nekaj ur) ■ majice, srajce, bluže, (nošene največ en dan) ■ posteljnina in brisače za goste (uporabljeno en dan)
	<p>Normalno umazano Vidna umazanija/ali vidnih je nekaj manjših madežev, npr.:</p> <ul style="list-style-type: none"> ■ majice, srajce, bluže (pre- poteno, nošeno večkrat) ■ brisače, posteljnina (upo- rabljeno do enega tedna)
	<p>Zelo umazano Umazanija in/ali madeži so razločno vidni, npr. krpe za posodo, otroško perilo, poklicna oblečila</p>

Opomba: Pri odmerjanju vseh pralnih, pomožnih, negovalnih in čistilnih sredstev obvezno upoštevajte navodila posameznega proizvajalca in napotke. → "Odmerjanje in dodajanje pralnega in negovalnega sredstva" na strani 27

P+ Privzete nastavitve za program

Privzete nastavitve programa so tovarniško prednastavljene in se prikažejo na prikazovalniku po izbiri programa.

Privzete nastavitve programa lahko spreminjate s pritiskanjem ustreznega gumba, dokler se na prikazovalniku ne prikaže zelena nastavitvev.

Opomba: Če gumb pritisnete in ga držite se samodejno pomika po vrednostih nastavitve do zadnje. Če gumb pritisnete še enkrat, boste lahko ponovno spreminjali vrednosti nastavitve.

Razpoložljive nastavitve se razlikujejo od modela do modela.

Pregled vseh razpoložljivih nastavitvev za izbiro v posameznem programu najdete v prilogi k navodilom za uporabo in montažo.

Temperatura

(°C, Temp. °C, Temperatura)

Odvisno od tega, na kateri stopnji je program, lahko spremenite nastavljen temperaturo pred ali ob začetku programa.

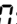
Opombe

- Izbira najvišje temperature pranja je odvisna od izbranega programa.
- Trajanje programa se lahko podaljša ali skrajša glede na spremenjene vrednosti temperature.

rpm (Hitrost ožemanja)

(⊕, Hitrost ožemanja)

Odvisno od faze programa lahko spremenite hitrost ožemanja (v vrt./min; vrtljaji na minuto) pred in med izvajanjem programa.

Nastavitvev : Izpiralna voda je izčrpana, vendar ni ožemanja. Perilo v bobnu ostane mokro; npr. pri perilu, ki ga ni dovoljeno ožemati.

Nastavitvev - - -: (ustavitvev izpiranja) = brez končnega ožemanja. Perilo ostane po zadnjem izpiranju v vodi.

Da preprečite mečkanje perila, lahko izberete funkcijo "Ustavitev izpiranja", če ob koncu programa perila ne boste takoj vzeli iz pralnega stroja.

→ "Konec programa med funkcijo *ustavitvev izpiranja*" na strani 30


Opomba: Največja hitrost, ki jo lahko nastavite, je odvisna od modela in izbranega programa.

Finished in (Konec čez)

(⊕, Konec čez)

Pred zagonom programa lahko predhodno izberete konec programa (čas "Končano čez") v korakih po urah (h = ura) do največ 24 ur.

V ta namen:

1. izberite program.
Trajanje programa se prikaže za izbran program, npr. **2:30** (h:min).
2. Pritiskajte tipko **Finished in (Konec čez)** dokler se ne prikaže zeleno število ur.
3. Pritisnite tipko Start/Reload .
Vrata se blokirajo.
Izbrano število ur (npr. **8 h**) se prikaže na prikazovalniku in odšteva, dokler se program pranja ne vklopi.
Nato se prikaže trajanje programa.

Opomba: Trajanje programa je vključeno v zbranem času "Končano čez".

Med odštevanjem časovne ure lahko spremenite prednastavljeno število ur, kot sledi:

1. Pritisnite tipko Start/Reload .
2. Za spreminjanje števila ur pritisnite tipko **Finished in (Konec čez)**.
3. Pritisnite tipko Start/Reload .

Med odštevanjem časovne ure lahko po želji dodajate ali odstranite perilo.

Opomba: Dolžina programa se med izvajanjem programa samodejno nastavlja.

Nekateri dejavniki vplivajo na dolžino programa, npr.:

- nastavitve programa,
- odmerjanje pralnega sredstva (dodatno izpiranje, če je potrebno zaradi nastajanja pene),
- Teža perila/vrsta tkanine (daljše pranje za težje perilo in tkanino, ki vpija več vode),
- Neravnotežje (npr. zaradi jogi rjuh) se izravnava z večkratnimi vklopi in izklopi ožemanja,
- Nihanja v napajanju,
- Tlak vode (dovajanje hitrosti).

P+ Dodatne nastavitve programa

Razpoložljive nastavitve se razlikujejo od modela do modela.

Pregled vseh razpoložljivih nastavitev za izbiro v posameznem programu najdete v prilogi k navodilom za uporabo in montažo.

Speed / Eco Perfect

(, Speed Eco, Speed / Eco Perfect)

Gumb z dvema možnima nastavitvama za prilagajanje izbranega programa:

- **SpeedPerfect**
Pranje v krajšem času z doseganjem enakega rezultata pranja, vendar z večjo porabo energije kot pri izbranem programu brez nastavitve SpeedPerfect.
Opomba: Ne prekoračite največje količine perila.
- **EcoPerfect**
Energetsko izboljšano pranje z znižanjem temperature in podaljšanjem trajanja programa z doseganjem enakega rezultata pranja kot pri izbranem programu brez nastavitve EcoPerfect.

Če enkrat pritisnete tipko **Speed / Eco Perfect**, izberete nastavitve **SpeedPerfect**. Če ponovno pritisnete tipko, se aktivira nastavitve **EcoPerfect**. Ko je nastavitve aktivirana, se na prikazovalniku prikaže ustrezni simbol. Če ponovno pritisnete tipko, se ne aktivira nobena nastavitve.

Voda+/Izpiranje+

(, Več vode, Voda+, Izpiranje+)

Nastavitve odvisne od modela

Povečan nivo vode in dodatno izpiranje, podaljšan čas pranja. Za območja z zelo mehko vodo ali za še boljši rezultat ožemanja.

Za enosta.likanje

(☰, Za enosta.likanje)

Nastavitve odvisne od modela

Perilo je manj zmečkano zaradi posebne funkcije ožemanja, ki ji sledita funkcija za preprečevanje mečkanja in zmanjšana hitrost ožemanja.

Opomba: Perilo ostane bolj mokro.

Predpranje

(↓, Predpranje)

Nastavitve odvisne od modela

Za zelo umazano perilo.

Perilo bo najprej oprano v programu predpranja na nižji temperaturi, temu bo sledil glavni program pranja.

Opomba: Pralno sredstvo dodajte v prekat I za program predpranja in nato v prekat II za glavni program pranja.

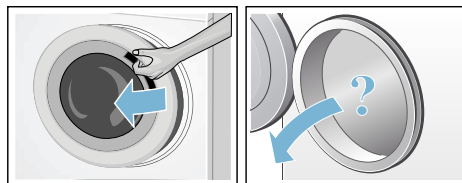
Upravljanje stroja

Priloga 1: Priprava pralnega stroja

Opombe

- Pralni stroj **mora biti pravilno nameščen in priključen.**
→ "Namestitev in priključitev" na strani 11
 - Pred prvim pranjem zaženite stroj brez perila.
→ "Pred prvim pranjem" na strani 16
1. Priključite električni vtič.
 2. Odprite pipo.
 3. Odprite vrata.

4. Preverite, ali v bobnu ni vode. Izčrpajte, če je potrebno.



Vklop stroja/izbira programa

Opomba: Če ste vklopili otroško varovalo, ga morate izklopiti, preden nastavite program.

→ "Varnostni zaklep" na strani 29

Z gumbom za izbiro programa izberite zelen program. Gumb za izbiro programa se vrti v obe smeri.

Na prikazovalniku se izmenično prikazujeta trajanje programa in maksimalna količina perila (ko so vrata odprta).

Spreminjanje privzetih nastavitvev za program

Uporabite lahko privzete nastavitve ali jih spremenite.

V ta namen večkrat pritiskajte ustrezno tipko, dokler se ne prikaže zelena nastavitvev.

Nastavitve so aktivirane brez potrditve.

Ko je stroj izklopljen, nastavitve niso shranjene.

→ "Privzete nastavitve za program" na strani 24

Pregled programov → Priloga k navodilom za uporabo in montažo.

Izbira dodatnih nastavitev programa

Z izbiro dodatnih nastavitev, lahko postopek pranja bolje prilagodite vašim kosom perila.

Nastavitve lahko izberete ali prekličete, odvisno od napredovanja programa.

Kontrolna lučka v gumbu zasveti, če je nastavev aktivna.

Ko je stroj izklopljen, nastavitve niso shranjene.

→ "Dodatne nastavitve programa" na strani 25

Pregled programov → Priloga k navodilom za uporabo in montažo.

Nalaganje perila v boben

Opozorilo

Smrtna nevarnost!

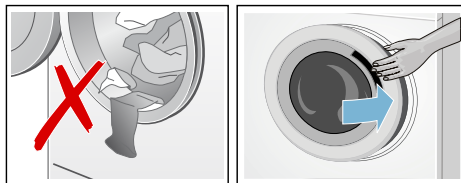
Kosi oblačil, ki so bili obdelani s čistilnimi sredstvi na osnovi topil, na primer sredstvi za odstranjevanje/suho čiščenje madežev, lahko v pralnem stroju povzročijo eksplozijo.


Zato jih pred vlaganjem v stroj temeljito ročno izperite.

Opombe

- Pomešajte velike in manjše kose perila. Kosi perila različnih velikosti se med ožemanjem bolje razporedijo po bobnu. Posamezni kosi perila lahko povzročijo neenakomerno porazdelitev perila.
 - Upoštevajte določeno maksimalno količino perila. Prevelika količina perila poslabša učinek pranja in spodbuja mečkanje.
1. Razporejene kose perila razgrnite, preden jih vložite v boben pralnega stroja.

2. Prepričajte se, da med vrati in gumijastim tesnilom ni pripet noben kos perila, in zaprite vrata.



Lučka Start/Reload  v tipki utripa in opozarja, da se lahko program za pranje začne. Nastavitve lahko spremenite.

→ "Privzete nastavitve za program" na strani 24

→ "Dodatne nastavitve programa" na strani 25

Odmerjanje in dodajanje pralnega in negovalnega sredstva

Pozor!

Škoda na stroju

Pralna sredstva in sredstva za predhodno obdelavo perila (npr. sredstvo proti madežem, razpršila pred pranjem itd.) lahko ob dotiku poškodujejo površino pralnega stroja. Ta sredstva ne smejo priti v stik s površino pralnega stroja. Po potrebi ostanke razpršene meglice in druge ostanke/kapljice takoj obrišite z vlažno krpo.

Odmerjanje

Pralna in negovalna sredstva odmerjajte glede na:

- trdoto vode (posvetujte se z vašim vodovodnim podjetjem)
- navodila proizvajalca na embalaži
- količino perila
- Umazanija

Polnjenje

Opozorilo

Draženje oči/kože!

Če je med delovanjem stroja predal za pralno sredstvo odprt, lahko pralno ali negovalno sredstvo začne brizgati iz predala.

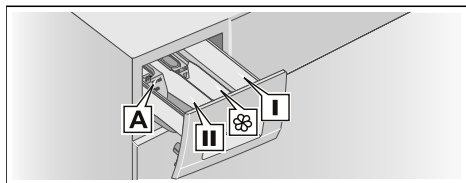
Previdno odprite predal.

Če pridete v stik s pralnim/negovalnim sredstvom, temeljito izperite oči oz. kožo.

Če ga nehotе zaužijete, poiščite zdravniško pomoč.

Opomba: Koncentriran ali gost mehčalec perila razredčite z malo vode. To prepreči, da se cevi v pralnem stroju ne zamašijo.

Vlijte pralno in negovalno sredstvo v ustrezne prekate:



Dozirni pripomoček **A***
Prekat **II**

Za tekoče pralno sredstvo
Pralno sredstvo za glavno pranje, sredstvo za mehčanje vode, belilo, odstranjevalec madežev

Prekat 

Mehčalec, tekoči škrob;

Prekat **I**

ne prekoračite **maks.**
Pralno sredstvo za predpranje

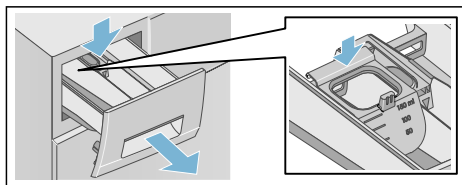
* odvisno od modela

1. Predal za pralno sredstvo izvlecite do konca.
2. Dodajte pralno in/ali negovalno sredstvo.
3. Zaprite predal za pralno sredstvo.

Dozirni pripomoček* za tekoče pralno sredstvo

Namestite pripomoček za pravilno odmerjanje tekočega pralnega sredstva:


1. odprite predal za pralno sredstvo. Pritisnite na vložek in odstranite predal.
2. Potisnite merilni pripomoček naprej, preklopite ga navzdol in pritisnite, da klikne.
3. Ponovno namestite predal.



Opomba: Pripomočka za doziranje ne uporabljajte pri pralnih sredstvih v obliki gela in pralnemu prašku ter pri programih s predpranjem oz. izbranim časom "Končano čez".

Pri modelih brez merilnega pripomočka nalijte tekoče pralno sredstvo v ustrezen dispenzer in ga položite v boben.


Začetek programa

Pritisnite gumb Start/Reload . Lučka v gumbu zasveti in program se začne.

Na prikazovalniku je med izvajanjem programa viden čas „Končano čez“ ali trajanje programa. Poleg tega so po začetku programa pranja prikazani tudi simboli napredovanja programa.

→ "Prikazovalnik" na strani 19

Zaznavanje pene

Če uporabite preveč pralnega sredstva, lahko med pranjem nastaja preveč pene. Zasveti simbol . Iz razdelka za pralno sredstvo lahko uhaja pena. Za odstranjevanje pene aparat samodejno

* odvisno od modela

vklopi dodatno izpiranje. Program se zato podaljša.

Peno lahko odstranite tudi sami. Zmešajte 1 jedilno žlico mehčalca za perilo s 1/2 litra vode in mešanico vlijete v prekat **II**. Ta raztopina ni primerna za oblačila za prosti čas, športna oblačila ali oblačila, polnjena s puhom.

Opomba: Da bi preprečili čezmerno nastajanje pene, pri naslednjem pranju pri isti količini perila dodajte manj pralnega sredstva.

Varnostni zaklep

(∞ 3 sec.)

Pralni stroj lahko blokirate, da preprečite nenamerno spremembo nastavljenih funkcij.

Za **aktiviranje/deaktiviranje** istočasno pritisnite in pribl. tri sekunde držite tipki **rpm (Hitrost ožemanja)** in **Finished in (Konec čez)**. Na prikazovalniku se prikaže simbol ∞.

- Prižge se simbol ∞: otroški varnostni zaklep je aktiven.
- Utripa simbol ∞: otroški varnostni zaklep je aktiven in gumb za izbiro programa je bil nastavljen. Če gumb za izbiro programa ponastavite na začetni program, simbol ponovno zasveti.

Opombe

- Da bi preprečili končanje programa, gumba za izbiro programa ne pomaknite v položaj za izklop. Če je stroj izklopljen, medtem ko se izvaja program in varnostni zaklep je aktiviran, se program nadaljuje, ko stroj ponovno vklopite.
- Da bi ob koncu programa vzeli perilo iz pralnega stroja, deaktivirajte zaklep.
- Varnostni zaklep ostane aktiven tudi, ko ste stroj izklopili.

Nalaganje perila v stroj/ jemanje perila iz stroja

Po zagonu programa lahko dodajate ali odstranite perilo, kakor želite.

Pritisnite tipko Start/Reload ▷||| za ustavitev programa. Lučka v gumbu Start/Reload ▷||| utripa in stroj preverja, ali je mogoče dodati ali vzeti perilo iz stroja.

- Če se na prikazovalniku simbol Ⓞ ugasne, vrata pralnega stroja niso zaprta. Perilo lahko dodajate ali ga vzamete iz stroja.

Opombe

- Ko dodajate perilo ali ga jemljete iz stroja, vrat stroja ne puščajte predolgo odprtih, saj bi lahko voda iz perila začela iztekati iz stroja.
- Med ponovnim polnjenjem prikaz teže ni aktiven.

Za nadaljevanje programa pritisnite tipko Start/Reload ▷|||.

- Če na prikazovalniku zasveti simbol Ⓞ perila ni mogoče dodati ali ga vzeti iz stroja.

Opomba: Zaradi varnosti so vrata pralnega stroja zaklenjena, ko je nivo vode ali temperatura visoka ali med vrtenjem bobna.

Spreminjanje programa

Če ste nehote sprožili napačen program, ga lahko spremenite takole:

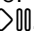

1. Pritisnite tipko Start/Reload ▷|||.
2. Izberite drug program.
3. Pritisnite tipko Start/Reload ▷|||. Nov program se začne od začetka.

Prekinitev programa


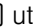
Za programe pri visoki temperaturi:

1. Pritisnite tipko Start/Reload ▷|||.
2. Da ohladite perilo: izberite **Rinse (Izpiranje)**.
3. Pritisnite tipko Start/Reload ▷|||.



Za programe z nižjo temperaturo:

1. Pritisnite tipko Start/Reload .
2. Izberite **Drain/Empty (Črpanje)**.
3. Pritisnite tipko Start/Reload .

Konec programa med funkcijo ustavitve izpiranja

- - -  se prikaže na prikazovalniku in lučka v gumbu Start/Reload  utripa.

Za nadaljevanje programa:

- pritisnite tipko Start/Reload  (perilo bo ožeto s privzetim številom vrtljajev ožemanja*) ali
- Izberite hitrost ožemanja ali nastavite gumb za izbiro programa na **Drain/Empty (Črpanje)** in nato pritisnite tipko Start/Reload .

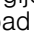
Konec programa

End se prikaže na prikazovalniku in lučka v gumbu Start/Reload  ugasne.

Jemanje perila iz stroja/izklop stroja

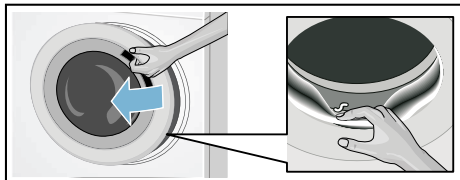
1. Gumb za izbiro programa namestite v položaj za izklop (Off). Stroj se izklopi.
2. Odprite vrata in vzemite perilo.
3. Zaprite vodovodno pipo.
Opomba: To ni potrebno pri modelih Aqua-Stop.

Opombe

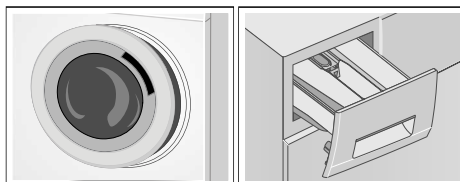
- Vedno počakajte, da se program konča, ker je stroj lahko še blokiran.
- Po kočanem programu stroj preklopi v način za varčevanje z energijo. Osvetlitev in tipka Start/Reload  ugasneta. Za aktiviranje prikazovalnika pritisnite katerikoli tipko.

* glede na izbran program → Pregled programov v prilogi k navodilom za uporabo in montažo

- V bobnu ne puščajte kosov perila. Pri naslednjem pranju bi se lahko skrčili ali pobarvali drug kos perila.
- Iz bobna in z gumijastega tesnila odstranite vse tuje - nevarnost rjavenja.



- Gumijasto tesnilo in vrata pralnega stroja pobrišite do suhega.
- Vrata in predal za pralno sredstvo pustite odprta, tako da lahko preostala voda izhlapi.



Senzorji

Samodejno zaznavanje teže perila

Funkcija za samodejno zaznavanje teže perila odlično prilagaja porabo vode za vsak program glede na vrsto tkanine in težo.

Sistem za zaznavanje neuravnoteženosti bobna

Samodejni sistem za zaznavanje neuravnoteženosti bobna zaznava neravnotežje in zagotavlja enakomerno porazdelitev perila z večkratnim vklopom in izklopom ožemanja.

Če je perilo zelo neenakomerno porazdeljeno, se zmanjša hitrost ožemanja ali se iz varnostnih razlogov ne izvede.

Opomba: Enakomerno porazdelite manjše in večje kose perila v bobnu.
→ "Napake in ukrepi za odpravo napak" na strani 35

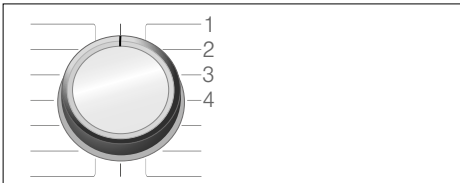


Nastavitve stroja

Spreminjate lahko naslednje nastavitve:

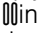
- Glasnost signala (npr. po končanem programu) in/ali
- Glasnost signala tipk in/ali
- Vkljopite ali izkljopite opomnik za čiščenje bobna*.

Za spreminjanje teh nastavitvev morate vkljopiti način za nastavitve.



1/2/3/4... položaji na gumbu za izbiro programa

Aktiviranje načina za nastavitvev

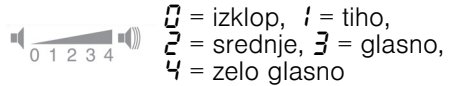
1. Gumb za izbiro programa namestite v 1. položaj. Pralni stroj je vkljopljen.
2. Pritisnite tipko Start/Reload  in istočasno obrnite gumb za izbiro programa v smeri urnega kazalca v 2. položaj. Izpustite tipko.

Nastavitvev je vkljopljena in prednastavljena glasnost signalov se prikaže na prikazovalniku (npr. po končanem programu).

* odvisno od modela

Spreminjanje glasnosti

- Za spreminjanje glasnosti **signalov**, pritisnite tipko **Finished in (Konec čez)**, medtem ko gumb za izbiro programa ostane v 2. položaju.
- Za spreminjanje glasnosti signalov **tipke**, obrnite gumb za izbiro programa v 3. položaj. Ponovno pritisnite tipko **Finished in (Konec čez)**, da spremenite glasnost.



Vkljop in izkljop opomnika za čiščenje bobna**

Za vkljop/izkljop opomnika za čiščenje bobna, zavrtite gumb za izbiro programov v 4. položaj. Uporabite gumb **Finished in (Konec čez)** za vkljop/izkljop opomnika.



Ko vkljopite nastavitvev, se zasliši zvočni signal.

Izhod iz načina za nastavitvev

Zdaj lahko končate postopek in gumb za izbiro programa nastavite v položaj za izkljop. Nastavitvev so shranjene.

** odvisno od modela



Čiščenje in vzdrževanje

⚠ Opozorilo

Smrtna nevarnost!

Obstaja nevarnost električnega udara, če se dotaknete komponent, ki so pod napetostjo.

Izklopite stroj in izvlecite električni vtič.

⚠ Opozorilo

Nevarnost zastrupitve!

Zaradi čistilnih sredstev, ki vsebujejo topila, npr. čistilni bencin, lahko nastanejo strupeni hlapi.

Ne uporabljajte čistilnih sredstev, ki vsebujejo topila.

Pozor!

Škoda na stroju

Čistilna sredstva, ki vsebujejo topila, npr. čistilni bencin, lahko poškodujejo površino in komponente v stroju.

Ne uporabljajte čistilnih sredstev, ki vsebujejo topila.

Preprečite nalaganje ostankov pralnega sredstva in nastajanje neprijetnega vonja z upoštevanjem teh napotkov:

Opombe

- Prepričajte se, da je prostor, kjer je stroj nameščen, dovolj prezračen.
- Pustite vrata in predal za pralno sredstvo nekoliko odprta, ko stroja ne uporabljate.
- Občasno zaženite stroj s programom **Cottons (Bombaž) 60 °C** s pralnim praškom.

Ohišje stroja/upravljalna plošča

- Obrišite ohišje in upravljalno ploščo z mehko in vlažno krpo.
- Takoj odstranite ostanke pralnega sredstva.

- Ne čistite z vodnim curkom.

Boben

Uporabljajte čistilna sredstva, ki ne vsebujejo klora, ne uporabljajte jeklene volne.

Če ima pralni stroj neprijeten vonj ali če želite očistiti boben, vklopite program **Drum Clean (Čiščenje bobna)*** ali zaženeite program **Cottons (Bombaž) na 90 °C** brez perila. Dodajte pralni prašek.

Odstranjevanje vodnega kamna

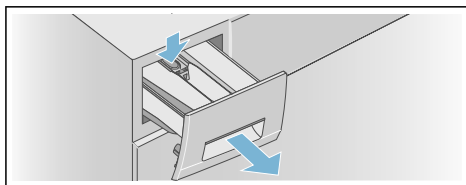
Če pralno sredstvo pravilno dozirate, odstranjevanje vodnega kamna ni potrebno. Če je potrebno, upoštevajte napotke proizvajalca čistila za odstranjevanje vodnega kamna. Ustrezna čistila za odstranjevanje vodnega kamna so na voljo na naši spletni strani ali pri naši servisni službi.
→ *Stran 39*

Predal za pralno sredstvo in ohišje

Po pranju lahko ostanki pralnega sredstva ali mehčalca ostanejo v predalu za pralno sredstvo ali na ohišju pralnega stroja.

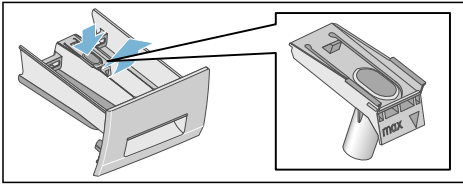
Za odstranjevanje ostankov:

1. odprite predal za pralno sredstvo. Pritisnite na vložek in odstranite predal.

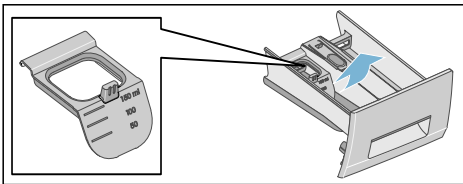


* odvisno od modela

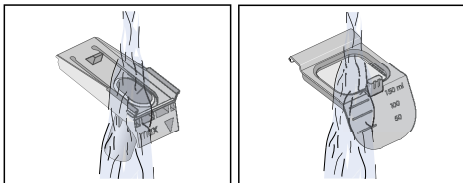
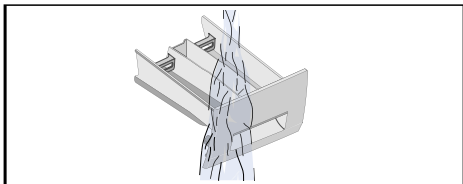
2. Odstranite vložek.
 a) S prsti potisnite vložek od spodaj navzgor.



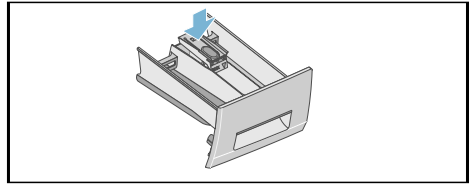
- b) Če uporabljate dozirni pripomoček* za tekoče pralno sredstvo, ga povlecite navzgor.



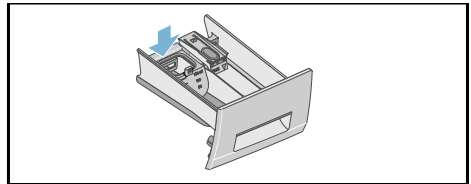
3. Z vodo in ščetko očistite prekat za pralno sredstvo in počakajte, da se posuši. Očistite tudi notranjost ohišja.



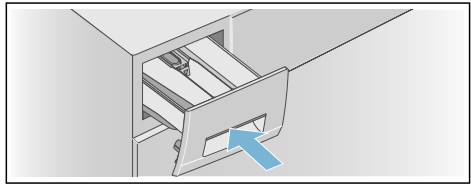
4. Namestite vložek tako, da se zaskoči.
 a) Cilinder nataknete na vodilni zatič.



- b) Če uporabljate merilni pripomoček* za tekoče pralno sredstvo, ga potisnite naprej, poklopite navzdol, da se zaskoči.



5. Zaprite predal za pralno sredstvo.



Opomba: Predal za pralno sredstvo pustite odprt, tako da lahko preostala voda izhlapi.

Črpalka je blokirana

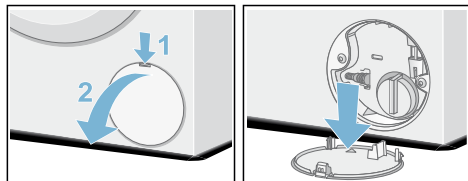
⚠ Opozorilo
Nevarnost oparin!

Če perete pri visokih temperaturah, se voda zelo segreje. Če pridete v stik z vročo vodo, se lahko oparite. Počakajte, da se voda ohladi.

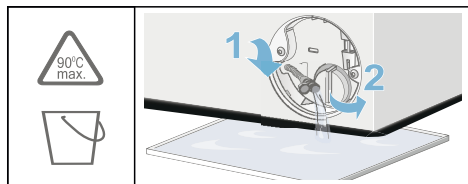
* odvisno od modela

Ko se voda ohladi:

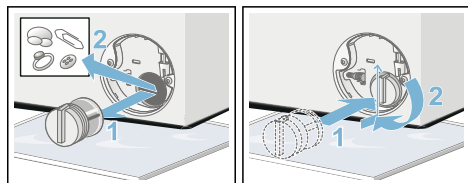
1. Zaprite pipo tako, da voda ne more teči in jo je treba izčrpati s črpalko.
2. Izklopite stroj. Odklopite stroj iz električnega omrežja.
3. Odprite in odstranite vzdrževalno loputo.



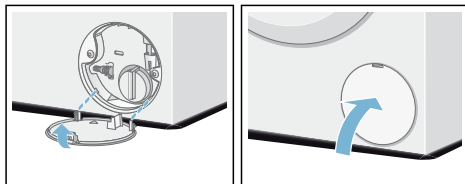
4. Odtočno cev vzemite iz držala. Odstranite tesnilne pokrovičke in pustite, da voda izteče v ustrezen zbiralnik. Zamenjajte tesnilne pokrovičke in odtočno cev namestite v zbiralnik.



5. Previdno odvijte pokov črpalke; preostala voda lahko izteče. Očistite notranjost, navoj pokrova in ohišje črpalke. Krilca črpalke se morajo prosto vrteti. Ponovno namestite pokrov črpalke in ga trdno privijte. Ročaj mora biti v navpičnem položaju.



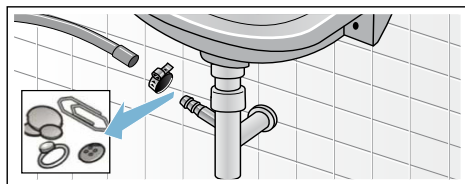
6. Ponovno namestite vzdrževalno loputo tako, da se zaskoči, in jo zaprite.



Opomba: Da neuporabljeno sredstvo za pranje pri naslednjem pranju ne bi teklo naravnost v odtok: nalijte 1 liter vode (brez pralnega sredstva) v prekat **II** in zaženite program **Drain/Empty (Črpanje)**. Naslednjič operite kot običajno.

Odtočna cev na sifonu je zamašena.

1. Izklopite stroj. Odklopite stroj iz električnega omrežja.
2. Odvijte cevno objemko. Previdno odstranite odtočno cev, preostala voda lahko izteče.
3. Očistite odtočno cev in priključni nastavek sifona.



4. Ponovno priključite odtočno cev in s cevno objemko zavarujte prključek.

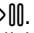
Filter v dovodni cevi za vodo je zamašen.

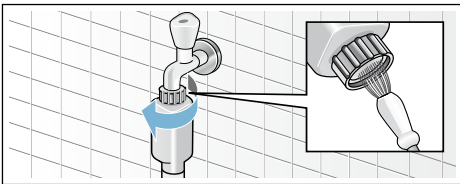
⚠ Opozorilo

Nevarnost električnega udara!

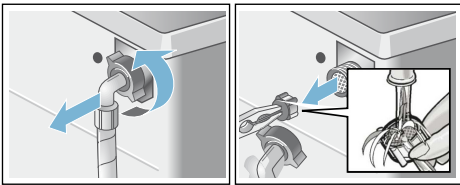
Aqua-Stop vsebuje električni ventil. Obstaja nevarnost električnega udara, če varnostni ventil Aqua-Stop potopite v vodo. Varnostnega ventila ne potaplajte v vodo.

Najprej zmanjšajte vodni tlak v dovodni cevi:

1. zaprite vodovodno pipo.
2. Izberite katerikoli program (razen Rinse (Izpiranje)/Spin (Ožemanje)/Drain/Empty (Črpanje)).
3. Pritisnite tipko Start/Reload . Pustite, da program deluje pribl. 40 sekund.
4. Gumb za izbiro programa namestite v položaj za izklop (Off). Odklopite stroj iz električnega omrežja.
5. Očistite filter na pipi: Odklopite cev s pipe. Filter očistite z majhno ščetko.



6. Pri standardnih modelih in modelih Aqua-Secure očistite filter na zadnji strani stroja: Snemite cev na zadnji strani stroja. Za odstranjevanje filtra uporabite klešče in ga nato očistite.



7. Vstavite filter, priključite cev in preverite tesnjenje.

? Napake in ukrepi za odpravo napak

Odpiranje v sili

npr. ob izpadu električne energije

Opomba: Program se izvaja naprej, ko se ponovno vzpostavi električni tok.

⚠ Opozorilo

Nevarnost oparin!

Če perete pri visokih temperaturah, obstaja možnost oparin, če pridete v stik z vročo pralno raztopino in perilom. Če je možno, počakajte, da se ohladita.

⚠ Opozorilo

Nevarnost poškodb!

Če sežete v vrteči se boben, si lahko poškodujete roke. Ne sezite z rokami v boben, ko se vrti. Počakajte, da se boben neha vrteti.

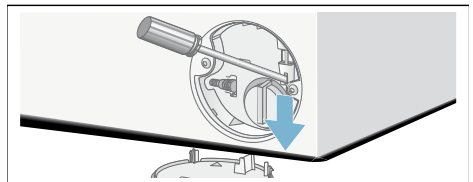
Pozor!

Škoda zaradi vode








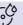
Iztekajoča voda lahko povzroči škodo. Ne odpirajte vrat pralnega stroja, če skozi steklo v vratih vidite vodo.

Če je treba perilo odstraniti, lahko vrata pralnega stroja odprete na naslednji način:


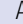

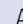
1. Izklopite stroj. Odklopite stroj iz električnega omrežja.
2. Izčrpajte vodo.
3. Z orodjem potegnite vzvod za odpiranje v sili navzdol in ga sprostite. Zdaj lahko odprete vrata pralnega stroja.



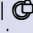

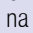


Informacije na prikazovalniku

Prikaz	Vzrok/ukrep
Zasveti simbol 	<ul style="list-style-type: none"> ■ Temperatura je previsoka. Počakajte, da se temperatura zniža. ■ Nivo vode je previsok. Perila ni mogoče vstaviti. Po potrebi takoj zaprite vrata. Pritisnite tipko Start/Reload  za nadaljevanje programa.
Utripa simbol 	<ul style="list-style-type: none"> ■ Perilo se je morda zataknilo. Ponovno odprite in zaprite vrata ter pritisnite tipko Start/Reload . ■ Po potrebi potisnite vrata, da se zaprejo, ali odstranite nekaj kosov perila in nato ponovno potisnite ter zaprite vrata. ■ Po potrebi aparat izklopite in ga ponovno vklopite; nastavite program in izberite svoje nastavitve; zaženite program.
Zasveti simbol 	<ul style="list-style-type: none"> ■ Povsem odprite pipo za hladno vodo, ■ Dovodna cev je priščipnjena/ukleščena. ■ Tlak vode je prenizek. Očistite filter. → <i>Stran 35</i>
E: 18	<ul style="list-style-type: none"> ■ Črpalka je blokirana. Očistite črpalko. → <i>Stran 33</i> ■ Odtočna cev/odtok je zamašen. Očistite odtočno cev na sifonu. → <i>Stran 34</i>
E: 23	Na podlagi je voda, aparat pušča. Zaprite vodovodno pipo. Pokličite pristojno servisno službo! → <i>Stran 39</i>
E: 32	utripa izmenično s End po končanem programu. Ni napaka – sistem za zaznavanje neuravnoteženosti bobna je prekinil ožemanje, ker perilo ni enakomerno porazdeljeno. Porazdelite manjše in večje kose perila v bobnu. Po potrebi perilo še enkrat ožemite.
	Varnostni zaklep je vklopljen – izklopite ga. → <i>Stran 29</i>
Zasveti simbol 	Aparat je zaznal preveč pene in vklopil dodaten cikel pranja. Da bi preprečili čezmerno nastajanje pene, pri naslednjem pranju za isto količino perila dodajte manj pralnega sredstva. → <i>Stran 28</i>
Signalna lučka  za program* Drum Clean (Čiščenje bobna)utripa	Zaženite program Drum Clean (Čiščenje bobna) ali program na 60 °C za čiščenje in nego bobna in ohišja bobna. Opombe <ul style="list-style-type: none"> ■ Zaženite program brez perila. ■ Uporabite pralni prašek ali pralno sredstvo, ki vsebuje belilo. Da preprečite nastajanje pene, uporabite samo polovično količino pralnega sredstva, ki jo priporoča proizvajalec pralnega sredstva. Ne uporabljajte pralnih sredstev za volno in občutljive tkanine. ■ Gumb za vklop/izklop opozoril → <i>Stran 31</i>
Drugi prikazi	Izključite aparat, počakajte 5 sekund in ga ponovno vključite. Če se prikaz ponovi, pokličite pristojno servisno službo. → <i>Stran 39</i>
* odvisno od modela	

Napake in ukrepi za odpravo napak

Napake	Vzrok/ukrep
Voda izteka iz stroja.	<ul style="list-style-type: none"> ■ Pravilno priključite odtočno cev ali jo zamenjajte. ■ Zategnite vijako zvezo na odtočni cevi.
Stroj se ne polni z vodo. Pralno sredstvo ni dodano v stroj.	<ul style="list-style-type: none"> ■ Ali ste pritisnili tipko Start/Reload ? ■ Ali je pipa odprta? ■ Ali je filter zamašen? Očistite filter. → <i>Stran 35</i> ■ Ali je dovodna cev priščipnjena ali ukleščena?
Vrata ni mogoče odpreti.	<ul style="list-style-type: none"> ■ Varnostna funkcija je aktivirana. Opomba: Zaradi varnosti so vrata pralnega stroja zaklenjena, ko je nivo vode ali temperatura visoka (glejte → <i>"Prekinitev programa" na strani 29</i>) ali med vrtenjem bobna. ■ Ali je varnostni zaklep  vklopljen? Izklopite ga. → <i>Stran 29</i> ■ Ali je izbrana funkcija - - (ustavitev izpiranja = brez končnega ožemanja)? → <i>Stran 30</i> ■ Ali je mogoče vrata odpreti samo z odpiralom v sili? → <i>Stran 35</i>
Program se ne zažene.	<ul style="list-style-type: none"> ■ Ali ste pritisnili tipko Start/Reload ? → <i>Stran 28</i> ■ Ali je izbran Finished in (Konec čez)? ■ Ali so vrata zaprta? ■ Ali je varnostni zaklep  aktiviran? Izklopite ga. → <i>Stran 29</i>
Boben se za kratek čas stresa po začetku programa.	Ni napaka – testiranje notranjega motorja lahko povzroči tresenje bobna ob zagonu programa pranja.
Voda se ne črpa.	<ul style="list-style-type: none"> ■ Ali je izbrana funkcija - - (ustavitev izpiranja = brez končnega ožemanja)? → <i>Stran 30</i> ■ Očistite črpalko. → <i>Stran 33</i> ■ Očistite odtočno cev/ odtok. → <i>Stran 34</i>
Ni videti vode v bobnu.	Ni napaka – nivo vode je pod vidnim območjem.
Rezultat ožemanja ni zadovoljiv. Perilo je premokro/prevlažno.	<ul style="list-style-type: none"> ■ Ni napaka – sistem za zaznavanje neuravnoveženosti bobna je prekinil ožemanje, ker perilo ni enakomerno porazdeljeno. Enakomerno porazdelite manjše in večje kose perila v bobnu. ■ Je izbran Za enosta.likanje*? → <i>Stran 26</i> ■ Ali je izbrana hitrost prenizka?
Ožemanje se večkrat zažene.	Ni napaka – sistem za zaznavanje neuravnoveženosti bobna izravnava neuravnoveženost.
Program traja dlje kot običajno.	<ul style="list-style-type: none"> ■ Ni napaka – sistem za zaznavanje neuravnoveženosti bobna prilagaja neuravnoveženost z večkratnim prerazporejanjem perila v bobnu. ■ Ni napaka – sistem za zaznavanje pene je aktiviran – preklopljeno je bilo na ožemanje.
Dolžina programa se med pranjem spreminja.	Ni napaka – potek programa je prilagojen za določen postopek pranja. To lahko spremeni čas trajanja programa, ki se prikaže na prikazovalniku.
* odvisno od modela	

Napake	Vzrok/ukrep
Voda v prekatu za negovalno sredstvo  .	<ul style="list-style-type: none"> ■ Ni napaka – učinek negovalnega sredstva ni oviran. ■ Očistite vložek, če je potrebno.
Neprijeten vonj ali mastne obloge v pralnem stroju.	<p>Odvisno od modela zaženite program Drum Clean (Čiščenje bobna)* ali program Cottons (Bombaž) na 90 °C brez perila.</p> <p>Dodajte pralni prašek ali pralno sredstvo, ki vsebuje belilo.</p> <p>Opomba: Da preprečite nastajanje pene, uporabite samo polovično količino pralnega sredstva, ki jo je priporočil proizvajalec pralnega sredstva. Ne uporabljajte pralnega sredstva za volno ali občutljivo perilo.</p>
Na prikazovalniku zasveti simbol  . Iz prekata za pralno sredstvo lahko uhaja pena.	<p>Ali ste uporabili preveč pralnega sredstva? → "Zaznavanje pene" na strani 28</p>
Glasi hrup tresljaji in "premikanje" stroja med ožemanjem in/ali izčrpavanjem.	<p>Raven hrupa med črpanjem se razlikuje od ravnega hrupa med pranjem.</p> <ul style="list-style-type: none"> ■ Ali je stroj poravnán? Poravnajte stroj. → Stran 15 ■ Ali so noge stroja fiksirane? Noge stroja trdno namestite. → Stran 15 ■ Ali so transportna varovala odstranjena? Odstranite transportna varovala. → Stran 13
Prikazovalnik/kontrolne lučke se med delovanjem stroja ne prižgejo.	<ul style="list-style-type: none"> ■ Ali je izpadlo napajanje? ■ Ali so se sprožile varovalke? Ponastavite/zamenjajte varovalke. ■ Če se težava ponavlja, pokličite servisno službo. → Stran 39
Na perilu so ostanki pralnega sredstva.	<ul style="list-style-type: none"> ■ Nekatera pralna sredstva brez fosfatov vsebujejo v vodi netopne primesi. ■ Izberite Rinse (Izpiranje) ali po pranju skrtčajte perilo.
Simbol  zasveti in zaslon je v načinu za premor.	<ul style="list-style-type: none"> ■ Nivo vode je previsok. Perila ni mogoče vstaviti. Takoj zaprite vrata, če je potrebno. ■ Za nadaljevanje programa pritisnite tipko Start/Reload .
V načinu za premor, simbol  na prikazovalniku ugasne.	<p>Vrata niso zaklenjena. Perilo je mogoče vstaviti.</p>
Če napake ne morete odpraviti sami (po izklopu in ponovnem vklopu stroja) ali če je potrebno popravilo:	<ul style="list-style-type: none"> ■ Izklopite stroj in izvlecite električni vtič. ■ Zaprite pipo in pokličite servisno službo. → Stran 39
* odvisno od modela	



Servisna služba

Če napake ne morete odpraviti sami, se obrnite na našo servisno službo.

Vedno bomo našli ustrežno rešitev, da bi preprečili nepotrebne obiske pri inženirjih.

Servisni službi navedite številko izdelka (E no.) in proizvodno številko (FD) stroja.

E-Nr. _____	FD _____
-------------	----------

E no.	Številka izdelka
FD	Proizvodna številka

Te informacije lahko najdete (odvisno od modela):

- na notranji strani vrat ali vzdrževalni loputi
- na zadnji strani stroja

Zaupajte mnenju proizvajalca.

Prosimo, obrnite se na nas. S tem si zagotovite, da bodo popravilo izvedli šolani servisni tehniki z originalnimi nadomestnimi deli.



Tehnični podatki

Dimenzije:

850 x 600 x 550 mm

(višina x širina x globina)

Teža

63-83 kg (odvisno od modela)

Električni priključek:

Električna napetost 220-240 V, 50 Hz

Nazivni tok 10 A

Nazivna moč 2300 W

Tlak vode:

100-1000 kPa (1-10 bar)

Poraba toka, ko je stroj izklopljen:

0,12 W

Poraba energije, ko je stroj pripravljen za uporabo (način pripravljenosti):

0,50 W



Garancija na sistem Aqua-Stop

Samo za stroje s sistemom Aqua-Stop

V zvezi z garancijskimi zahtevki za dobavitelje na podlagi nakupne pogodbe in našo garancijo stroja, bomo odškodnino plačali pod naslednjimi pogoji:

1. Če je bila škoda zaradi vode povzročena zaradi našega sistema Aqua-Stop, bomo zasebnim uporabnikom nadomestili povzročeno škodo.
2. Jamstvo garancije je veljavno do življenjske dobe stroja.
3. Pogoji za vse garancijske zahteve je, da morajo biti vsi stroji s sistemom Aqua-Stop pravilno nameščeni in priključeni v skladu z našimi navodili; to vključuje tudi pravilno priključene priključke Aqua-Stop (originalna oprema). Naša garancija ne krije poškodovanih napajalnih cevi ali priključkov do priključka Aqua-Stop na pipi.
4. Strojev s sistemom Aqua-Stop med delovanjem ni treba nadzorovati niti zavarovati z zapiranjem pipe. Pipo zaprite le, če vas dlje časa ni doma, npr. med večtedenskimi počitnicami.

Podatke glede vseh držav boste našli v priloženem seznamu servisnih služb.

Robert Bosch Hausgeräte GmbH
Carl-Wery-Straße 34
81739 München, GERMANY



9001255940 (9801)