

SIEMENS



Pračka

WM..N...

siemens-home.bsh-group.com/welcome

cs Návod k použití a instalaci

Register
your
product
online

Vaše nová pračka

Rozhodli jste se pro pračku značky Siemens.

Věnujte prosím několik minut času přečtení a seznámení se s přednostmi vaší pračky.

Pro zajištění vysoké kvality značky Siemens byla u každé pračky opouštějící náš závod provedena pečlivá kontrola funkce a bezvadného stavu.

Další informace k našim výrobkům, příslušenství, náhradním dílům a servisu najdete na našich internetových stránkách www.siemens-home.bsh-group.com nebo se obraťte na naše servisní střediska.

Popisuje-li návod k použití a instalaci různé modely, bude na odpovídajících místech upozorněno na rozdíly.



Pračku uveďte do provozu až po přečtení tohoto návodu k použití a instalaci!

Grafická úprava

Varování!

Tato kombinace symbolu a výstražného slova upozorňuje na eventuální nebezpečnou situaci. Nedodržení pokynů může mít za následek smrt nebo poranění.

Pozor!

Toto výstražné slovo upozorňuje na eventuální nebezpečnou situaci. Nedodržení pokynů může mít za následek věcné a/nebo ekologické škody.

Pokyn/tip

Pokyny pro optimální používání spotřebiče / užitečné informace.

1. 2. 3. / a) b) c)

Manipulační kroky jsou označeny číslicemi nebo písmeny.


■ / -

Výčty jsou označeny čtverečkem nebo pomlčkou.

Obsah

	Předpokládané použití	4		Prací prostředek	23
	Bezpečnostní pokyny	5		Správná volba pracího prostředku	23
	Děti / dospělí/domácí zvířata	5		Úspora energie a pracího prostředku	23
	Instalace	6		Výchozí nastavení programu	24
	Obsluha	8		Teplota	24
	Čištění/údržba	9		Otáčky odstředění	24
	Ochrana životního prostředí	10		Další nastavení programu	25
	Balení/použitý spotřebič	10		speed eco	25
	Tipy pro ekonomické používání	10		Voda+/Máchání+	25
	Umístění a připojení	11		Ochrana proti zmač.	25
	Dodáváno se spotřebičem	11		Předpírka	26
	Bezpečnostní pokyny	12		Obsluha spotřebiče	26
	Plocha instalace	12		Příprava pračky	26
	Instalace na betonovou nebo dřevěnou trémovou podlahu	13		Zapnutí spotřebiče/volba programu	26
	Instalace na plošinu se zásuvkou	13		Změna přednastavení programu	26
	Instalace spotřebiče do kuchyňky	13		Volba dalšího nastavení programu	26
	Odstranění přepravních zámků	13		Vložení prádla do bubnu	27
	Délky hadice a kabelu	14		Měření a doplňování pracího prostředku a aviváže	27
	Přívod vody	14		Spuštění programu	28
	Odvod vody	15		Dětská pojistka	28
	Vyrovnaní	16		Přidání/odebrání prádla	29
	Elektrické připojení	16		Změna programu	29
	Před prvním praním	17		Zrušení programu	29
	Přeprava	17		Konec programu během zastavení máchání	29
	Seznámení se spotřebičem	18		Konec programu	30
	Pračka	18		Vyndávání prádla/vypnutí spotřebiče	30
	Ovládací panel	19		Snímače	30
	Panel displeje	19		Automatické snímání naplnění	30
	Prádlo	21		Systém detekce nevyváženého naplnění	30
	Příprava prádla	21		Nastavení spotřebiče	30
	Třídění prádla	21		Čištění a údržba	31
	Škrobení	22		Plášť/ovládací panel	32
	Barvení/bělení	22		Buben	32
	Namáčení	22			

Odstraňování vodního kamene	32
Zásuvka na prací prostředek a plášť	32
Vypouštěcí čerpadlo je ucpané	33
Vypouštěcí hadice je v sifonu ucpaná.	34
Filtr v přívodu vody je ucpaný	34

 Závady a co s nimi	35
Nouzové uvolnění	35
Informace na panelu displeje.	36
Závady a co s nimi.	37

 Poprodejní servis	39
---	-----------

 Technická data	39
--	-----------

 Záruka Aqua-Stop.	39
---	-----------

Předpokládané použití

- Tento spotřebič je určen pouze pro použití v domácnosti.
- Neinstalujte ani neprovozujte tento spotřebič v místech, kde je vystaven působení mrazu nebo venkovního prostředí. Pokud ve spotřebiči zmrzne zbytková voda, vzniká nebezpečí jeho poškození. Zmrzlé hadice mohou praskat / mohou se vytvářet trhliny.
- Tento spotřebič lze používat pouze pro praní domácího prádla, tj. částí, které lze prát v pračce, a vlněných tkanin, které lze prát ručně (viz štítek na prádle). Používání spotřebiče pro jiné účely je mimo určenou oblast jeho použití a je zakázáno.
- Tento spotřebič je vhodný pro provoz s vodovodní vodou a běžně dostupnými pracími prostředky a aviváží (musí být vhodné pro používání v pračce).
- Tento spotřebič je určen pro použití maximálně ve výšce 4 000 metrů nad hladinou moře.

Než zapnete spotřebič:

Zkontrolujte, zda spotřebič nemá viditelné poškození. Nespouštějte spotřebič, je-li poškozený. V případě jakýchkoli problémů se obraťte na našeho odborného prodejce nebo zákaznický servis.

Čtěte a dodržujte provozní a instalační pokyny a všechny další informace dodané společně s tímto spotřebičem.

Uschovejte dokumenty pro další použití nebo pro další majitele.

Bezpečnostní pokyny

Následující bezpečnostní informace a pokyny jsou určeny pro vaši ochranu před zraněním i ochranu vašeho prostředí před věcnými škodami.

Je však třeba přijmout potřebná opatření a při instalaci, údržbě, čištění a provozu spotřebiče postupovat s náležitou opatrností.

Děti / dospělí / domácí zvířata

Varování Nebezpečí smrti!

Děti a jiné osoby, které nejsou schopné posoudit příslušné nebezpečí při používání spotřebiče, se mohou poranit nebo se mohou dostat do životu nebezpečné situace. Proto vezměte na vědomí tyto skutečnosti:

- Děti ve věku od 8 let a dospělé osoby s omezenými fyzickými, smyslovými či duševními schopnostmi nebo osoby s nedostatečnými zkušenostmi mohou spotřebič používat, pokud jsou pod dohledem nebo absolvovaly školení o bezpečném používání spotřebiče a pochopily potenciální nebezpečí používání spotřebiče.

- S tímto spotřebičem si nesmějí hrát děti.
- Nenechte děti provádět čištění nebo údržbu tohoto spotřebiče bez dozoru.
- Dětem do 3 let a domácím zvířatům zabraňte kontaktu s tímto spotřebičem.
- Nenechávejte spotřebič bez dozoru, jsou-li v blízkosti děti nebo jiné osoby, které nejsou schopny posoudit nebezpečí.

Varování Nebezpečí smrti!

Děti se mohou uzavřít uvnitř spotřebiče a dostat se do životu nebezpečné situace.

- Neumísťujte spotřebič za dveře, protože ty mohou blokovat dvířka spotřebiče nebo bránit jejich úplnému otevření.
- Dosáhne-li spotřebič konce své životnosti, vytáhněte síťovou zástrčku ze zásuvky, **než** oddělíte síťový kabel, a potom zničte zámek na dvířkách spotřebiče.

Varování Nebezpečí udušení!

Děti se mohou zabalit do obalů/fólie nebo součástí balení, pokud je jim dovoleno si s nimi hrát, nebo si je mohou přetáhnout přes hlavu a udusit se.

Obaly, fólie a součásti balení udržujte z dosahu dětí.

Varování

Nebezpečí otravy!

Prací prostředky a aviváže mohou být při požití jedovaté. Při jejich náhodném pozření vyhledejte lékařskou pomoc. Uchovávejte prací prostředky a aviváž mimo dosah dětí.

Varování

Nebezpečí popálení!

Při praní za vysokých teplot je skleněná část dvířek horká. Nedovolte dětem, aby se dotýkaly dvířek spotřebiče, když jsou horká.

Varování

Podráždění očí/kůže!

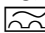
Kontakt s prací prostředky nebo aviváží může způsobit podráždění očí nebo kůže. Pokud vám prací prostředky či aviváž vniknou do očí nebo přijdou do styku s pokožkou, propláchněte je vodou. Uchovávejte prací prostředky a aviváž mimo dosah dětí.

Instalace

Varování

Nebezpečí úrazu elektrickým proudem / požáru / věcných škod / poškození spotřebiče!

Není-li spotřebič řádně instalován, může to vést k nebezpečné situaci. Ujistěte se, že:

- Síťové napětí ve vaší zásuvce odpovídá jmenovitému napětí uvedenému na spotřebiči (výrobní štítek). Na výrobním štítku je uvedeno zatížení při připojení a požadovaná pojistková ochrana.
- Spotřebič je připojen ke zdroji střídavého proudu pouze prostřednictvím vnitrostátně schválené a uzemněné zásuvky, která byla řádně instalovaná.
- Síťová zástrčka a uzemněná zásuvka si odpovídají a uzemnění bylo řádně instalováno.
- Průřez kabelu je dostatečně velký.
- Síťový kabel je vždy přístupný.
- Při použití jističe zbytkového proudu používejte pouze zařízení s tímto označením: . Toto označení jediné zaručuje, že jsou splněny všechny příslušné předpisy.

Varování

Nebezpečí úrazu elektrickým proudem / požáru / věcných škod / poškození spotřebiče!

Je-li síťový kabel spotřebiče upraven či poškozen, může dojít k úrazu elektrickým proudem, zkratu nebo požáru při přehřátí.

Síťový kabel nesmí být zamotaný, stlačený nebo upravovaný a nesmí být v kontaktu s tepelnými zdroji.

⚠ Varování**Nebezpečí požáru / věcných škod / poškození spotřebiče!**

Použití prodlužovacích šňůr nebo elektrických linek může způsobit požár v důsledku přehřátí či zkratu.

Připojte spotřebič přímo k uzemněné zásuvce, která byla řádně instalovaná.

Nepoužívejte prodlužovací šňůry, elektrické linky nebo vícecestné konektory.

⚠ Varování**Nebezpečí poranění / věcných škod / poškození spotřebiče!**

- Při provozu může spotřebič vibrovat či se pohybovat, což může vést k poranění nebo věcným škodám.

Umístěte spotřebič na čistou, rovnou, pevnou plochu a s použitím vodováhy jej vyrovnejte pomocí šroubovacích nohou.

- Uchopíte-li spotřebič za vyčnívající části (např. dvířka spotřebiče) při zvedání nebo posouvání, mohou se tyto části ulomit a způsobit poranění. Při posouvání spotřebiče neuchopujte spotřebič za žádné vyčnívající části.

⚠ Varování**Nebezpečí zranění!**

- Spotřebič je velmi těžký. Jeho zvedání může způsobit poranění. Nezvedejte spotřebič sami.

- Spotřebič má ostré hrany, o které si můžete pořezat ruce. Neuchopujte spotřebič za ostré hrany. Při jeho zvedání používejte ochranné rukavice.
- Nejsou-li hadice a síťové kabely správně vedeny, může vznikat nebezpečí zakopnutí s následkem poranění. Hadice a kabely ved'te tak, aby nepředstavovaly nebezpečí zakopnutí.

Pozor!**Věcné škody / poškození spotřebiče**

- Je-li tlak vody příliš vysoký či příliš nízký, spotřebič nemusí správně fungovat a může rovněž dojít k věcným škodám nebo poškození spotřebiče. Zajistěte, aby tlak vody ve vodovodu měl hodnotu nejméně 100 kPa (1 bar) a nepřekračoval hodnotu 1 000 kPa (10 bar).
- Jsou-li vodní hadice upraveny či poškozeny, může vznikat nebezpečí věcných škod nebo poškození spotřebiče. Vodní hadice nesmí být zamotané, stlačené, upravované nebo přerušené.

- Použití hadic jiných značek pro připojení k vodovodu může vést k věcným škodám nebo poškození spotřebiče. Používejte pouze hadice dodávané se spotřebičem nebo původní náhradní hadice.
- Spotřebič je pro dopravu zajištěn přepravními blokovacími prvky. Nejsou-li přepravní blokovací prvky odstraněny před zprovozněním spotřebiče, může dojít k poškození spotřebiče. Před prvním použitím spotřebiče je důležité zcela odstranit všechny přepravní blokovací prvky. Tyto přepravní blokovací prvky uchovávejte odděleně. Při přepravě spotřebiče je třeba přepravní blokovací prvky namontovat, aby se zabránilo poškození spotřebiče při dopravě.

Obsluha

Varování **Nebezpečí exploze/požáru!**

Prádlo předem ošetřené čisticími prostředky, které obsahují rozpouštědla, např. odstraňovač skvrn / čisticí rozpouštědla, může způsobit explozi v bubnu. Před praním v pračce prádlo důkladně propláchněte vodou.

Varování **Nebezpečí otravy!**

Čisticí prostředky, které obsahují rozpouštědla, mohou uvolňovat jedovaté výpary. Nepoužívejte čisticí prostředky, které obsahují rozpouštědla.

Varování **Nebezpečí zranění!**

- Opíráte-li se nebo si sedáte na otevřená dvířka spotřebiče, spotřebič se může převrhnout a způsobit vám poranění. Neopírejte se o otevřená dvířka spotřebiče.
- Vylézáte-li na spotřebič, horní deska může prasknout a způsobit vám poranění. Nelezte na spotřebič.
- Saháte-li do bubnu, který se dosud otáčí, můžete si poranit ruce. Počkejte, až se buben přestane otáčet.

Varování **Nebezpečí opaření!**

Pokud perete při vysokých teplotách, hrozí nebezpečí opaření při styku s horkým pracím roztokem (např. při vylévání horkého pracího roztoku do umyvadla). Nesahejte do horkého pracího roztoku.

Varování **Podráždění očí/kůže!**

Prací prostředky a aviváž mohou vystříknout, pokud je

zásuvka na prací prostředek otevřena, je-li spotřebič v chodu.

Pokud vám prací prostředky či aviváž vniknou do očí nebo přijdou do styku s pokožkou, propláchněte je vodou. Při jejich náhodném požití vyhledejte lékařskou pomoc.

Pozor!

Věcné škody / poškození spotřebiče

- Překročí-li množství prádla ve spotřebiči maximální kapacitu naplnění, nemusí spotřebič řádně fungovat nebo může dojít k věcným škodám či poškození spotřebiče.

Nepřekračujte maximální kapacitu naplnění sušeného prádla. Dodržujte maximální kapacitu naplnění stanovenou pro jednotlivé programy → Dodatečný list pro provozní a instalační pokyny.

- Nalijete-li do spotřebiče špatné množství pracího nebo čisticího prostředku, může dojít k věcným škodám nebo poškození spotřebiče. Používejte prací prostředky / aviváž / čisticí prostředky a změkčovadla v souladu s pokyny výrobce.

Čistění/údržba

Varování

Nebezpečí smrti!

Spotřebič je poháněn elektřinou. Hrozí úraz elektrickým proudem při dotyku součástí pod napětím. Proto dodržujte tato opatření:

- Vypněte spotřebič. Odpojte spotřebič od napájení (vytáhněte zástrčku).
- Nikdy se nedotýkejte zástrčky mokřýma rukama.
- Při vytažování síťové zástrčky ze zásuvky vždy držte samotnou zástrčku a nikdy síťový kabel, jinak může dojít k poškození síťového kabelu.
- Neprovádějte žádné technické úpravy spotřebiče nebo jeho funkcí.
- Opravy a jiné práce na spotřebiči musí provádět pouze zákaznický servis nebo elektrikář. Totéž platí pro výměnu síťového kabelu (v případě potřeby).
- Náhradní síťové kabely lze objednávat u zákaznického servisu.

Varování

Nebezpečí otravy!

Čisticí prostředky, které obsahují rozpouštědla, mohou uvolňovat jedovaté výpary. Nepoužívejte čisticí prostředky, které obsahují rozpouštědla.

Varování

Nebezpečí úrazu elektrickým proudem / věcných škod / poškození spotřebiče!

Pronikne-li do spotřebiče voda, může dojít ke zkratu.

Pro čištění spotřebiče nepoužívejte tlakový nebo parní čistič, hadici ani stříkací pistoli.

Varování

Nebezpečí poranění / věcných škod / poškození spotřebiče!

Používání náhradních dílů a příslušenství jiných značek je nebezpečné a může způsobit poranění, věcné škody nebo poškození spotřebiče.

Z bezpečnostních důvodů používejte původní náhradní díly a příslušenství.

Pozor!

Věcné škody / poškození spotřebiče

Čisticí prostředky a přípravky pro předběžnou přípravu prádla (např. odstraňovač skvrn, spreje pro predeprání) mohou způsobit poškození, pokud se dostanou do styku s povrchem spotřebiče. Proto přijměte tato opatření:

- Nedovolte těmto přípravkům vejít do styku s plochami spotřebiče.
- Spotřebič čistěte pouze vodou a měkkým, vlhkým hadrem.

- Jakékoli čisticí prostředky, spreje nebo zbytky jiných látek okamžitě odstraňte.



Ochrana životního prostředí

Balení / použitý spotřebič



Balení zlikvidujte ekologicky zodpovědným způsobem. Tento spotřebič je označen ve shodě s evropskou směrnicí 2012/19/EU týkající se použitých elektrických a elektronických spotřebičů (Odpadní elektrické a elektronické zařízení – WEEE). Směrnice stanoví rámec pro vracení a recyklaci použitých spotřebičů a platí v celé Evropě.

Tipy pro ekonomické používání

- Pro maximální úsporu energie a vody plňte spotřebič maximálním množstvím prádla pro každý program.
Přehled programů
→ Doplnkový list s pokyny k provozu a instalaci.
- Normálně zašpiněné prádlo perte bez predeprání.
- Šetřete energii a pracím prostředkem při praní mírně a normálně špinavého prádla.
→ "Prací prostředek" na straně 23

- Teploty, které lze zvolit, naleznete na informačních štítcích textilií. Teploty použité ve spotřebiči se od nich mohou lišit tak, aby byla zaručena optimální kombinace poměr úspory energie a výsledku praní.
- Kvůli úspoře energie se spotřebič přepne do režimu úspory energie. Osvětlení panelu displeje se po několika minutách vypne a bliká tlačítko ▷■.
- "Panel displeje" na straně 19
- Je-li prádlo následně sušeno v sušičce, zvolte rychlost odstředění podle pokynů výrobce sušičky.



Umístění a připojení

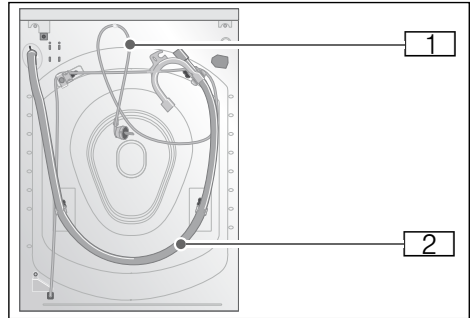
Dodáváno se spotřebičem

Upozornění

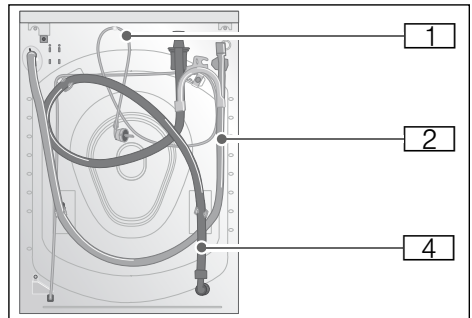
- Zkontrolujte spotřebič, zda nebyl poškozen při přepravě. Nikdy nepoužívejte poškozený spotřebič. Máte-li jakékoli připomínky, kontaktujte prodejce, u něhož jste spotřebič koupili, nebo náš poprodejní servis.
- Vlhkost uvnitř bubny zbyla po výstupním testování.

Obsah bubny a hadic, dodávaných se spotřebičem, se bude lišit v závislosti na modelu.

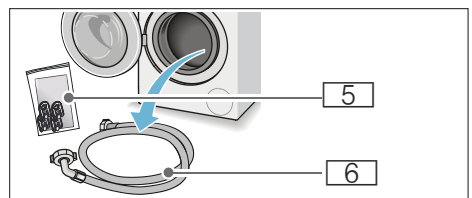
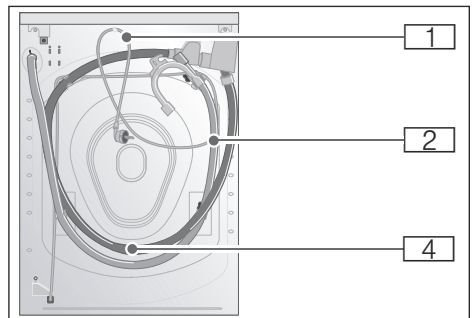
Standardní



Aqua-Secure



Aqua-Stop



cs Umístění a připojení

- 1 Přívodní kabel
 - 2 Vypouštěcí hadice vody s kolenem
 - 3 Přívodní hadice vody na modelech Aqua-Secure
 - 4 Přívodní hadice vody na modelech Aqua-Stop
 - 5 Vak:
 - Provozní a instalační pokyny + doplňkový list s pokyny k provozu a instalaci
 - Adresář míst poprodejního servisu*
 - Záruka*
 - Krytky na otvory po odstranění přepravních zámků
 - Měrka* pro tekutý prací prostředek
 - Adaptér s těsnicí podložkou od 21 mm = 1/2" do 26,4 mm = 3/4" *
 - 6 Přívodní hadice vody na standardním modelu
- * v závislosti na modelu

Navíc je nutná hadicová spona (průměr 24–40 mm, k dispozici u specializovaných prodejců) pro připojení vypouštěcí hadice vody k sifonu.

Potřebné nářadí

- Vodováha pro vyrovnání
- Klíč s:
 - WAF13 pro povolení přepravních konzol a
 - WAF17 pro vyrovnání nohou spotřebiče

Bezpečnostní pokyny



Varování

Nebezpečí zranění!

- Pračka je velmi těžká. Buďte opatrní při zvedání/přepravě pračky. Používejte ochranné rukavice.

- Pokud je pračka zvedána za své vyčnívající součásti (např. dveře pračky), mohou se komponenty ulomit z působit zranění. Nezvedejte pračku za vyčnívající součásti.
- Pokud není hadice a přívodní kabely správně vedeny, hrozí nebezpečí zakopnutí a zranění. Hadice a kabely ved'te tak, abyste vyloučili riziko zakopnutí.

Pozor!

Poškození spotřebiče

Zmrzlé hadice mohou prasknout. Neinstalujte pračku v místech vystavených mrazům nebo venku.

Pozor!

Poškození vodou

Připojení přívodní a vypouštěcí hadice jsou pod vysokým tlakem vody. Abyste předešli úniku vody nebo poškození vodou, dodržujte pokyny v této kapitole.

Upozornění

- Kromě těchto bezpečnostních informací mohou mít speciální požadavky místní dodavatelé vody a elektřiny.
- V případě pochyb si nechte zařízení připojit specialistou.

Plocha instalace

Upozornění: Pračka musí být vyrovnána do stabilní polohy, aby se nepohybovala.

- Plocha instalace musí být pevná a rovná.
- Nejsou vhodné měkké podlahy / podlahové krytiny.

Instalace na betonovou nebo dřevěnou trámovou podlahu

Pozor!

Poškození spotřebiče

Pračka může „cestovat“ a převrátit se z podstavce při otáčení bubny. Nohy spotřebiče musí být zajištěny upevňovacími konzolami. Objednací č. WMZ 2200, WX 975600, Z 7080X0

Upozornění: Na dřevěné trámové podlaže instalujte pračku:

- do rohu, je-li to možné,
- na voděodolný dřevěný panel (min. 30 mm silný), pevně přišroubovaný k podlaže.

Instalace na plošinu se zásuvkou

Obj. číslo platformy: WMZ 20490, WZ 20490, WZ 20520

Instalace spotřebiče do kuchyňky

Varování

Nebezpečí smrti!

Hrozí úraz elektrickým proudem při dotyku součástí pod napětím. Nedemontujte krycí desku spotřebiče.

Upozornění

- Je vyžadována šířka vestavného prostoru 60 cm.
- Pračku instalujte pouze pod souvislou pracovní desku, která je pevně spojena s ostatním nábytkem.

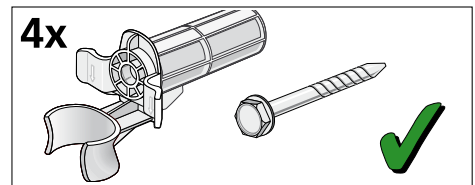
Odstranění přepravních zámků

Pozor!

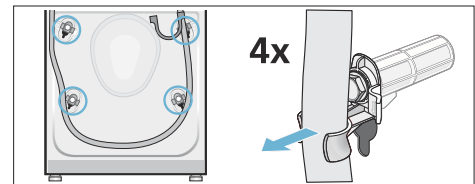
Poškození spotřebiče

- Spotřebič je pro přepravu zajištěn pomocí přepravních zámků. Nejsou-li přepravní zámky odstraněny, může se spotřebič při provozu poškodit. Před prvním použitím spotřebiče se přesvědčte, že jste zcela odstranili všechny čtyři přepravní zámky. Uložte zámky na bezpečném místě.
- Abyste zabránili poškození spotřebiče při případné budoucí přepravě, musíte na něj předem upevnit přepravní zámky.

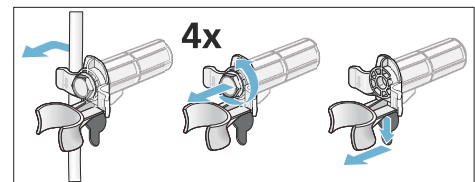
Upozornění: Šrouby a objímky uložte sešroubované na bezpečném místě.



1. Vyjměte hadice z držáků.

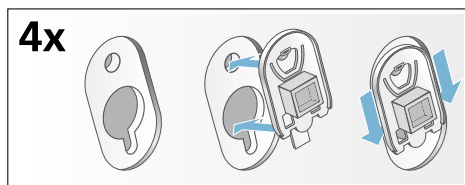


2. Uvolněte kabel z držáků. Odšroubujte a odstraňte všechny čtyři šrouby přepravních zámků. Odstraňte objímky.



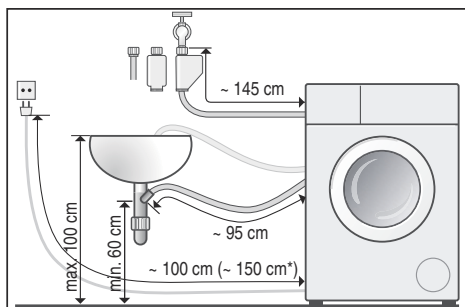
cs Umístění a připojení

- Nasaďte kryty. Upevněte kryty na místě zatlačením na přichytky.

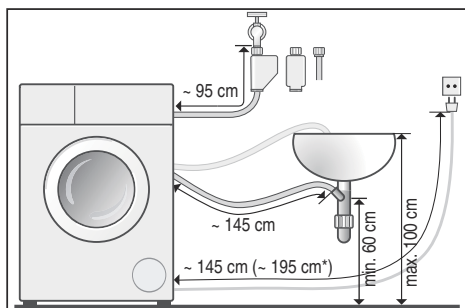


Délky hadice a kabelu

- Připojení na levé straně



- Připojení na pravé straně



* v závislosti na modelu

Tip: Dále uvedené je k dostání u specializovaných prodejců / v našem poprodejním servisu:

- Nástavec pro Aqua-Stop a hadice přívodu studené vody (přibližně 2,5 m), objednáč. č. WMZ 2380, WZ 10130, Z 7070X0

- Delší přívodní hadice (přibližně 2,20 m) pro standardní modely, číslo konkrétní komponenty pro poprodejní servis: 00353925

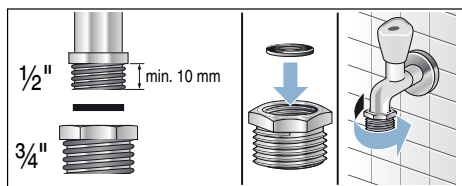
Přívod vody

⚠ Varování
Nebezpečí úrazu elektrickým proudem!

Aqua-Stop obsahuje elektrický ventil. Hrozí úraz elektrickým proudem při ponoření bezpečnostního ventilu Aqua-Stop do vody. Neponořujte bezpečnostní ventil do vody.

Upozornění

- Pračku používejte pouze s vodovodem se studenou vodou.
- Nepřipojujte přístroj ke směšovacímu kohoutu nízkotlakého bojleru.
- Nepoužívejte použitou přívodní hadici. Používejte pouze dodávanou přívodní hadici nebo takovou, kterou získáte u autorizovaného odborného prodejce.
- Přívodní hadici nezamotávejte ani nestlačujte.
- Přívodní hadici neupravujte (nezkracujte, neprořezávejte), jinak již nemusí být zaručena její pevnost.
- Šroubová připojení utáhněte pouze ručně. Jsou-li šroubová připojení utážena příliš pevně pomocí náradí (kleště), závity se mohou poškodit.
- Při připojování ke kohoutku 21 mm = 1/2" nejdříve připojte adaptér* s těsnicí podložkou od 21 mm = 1/2" do 26,4 mm = 3/4".



* dodaný v závislosti na modelu

Optimální tlak vody ve vodovodní síti**Minimálně** 100 kPa (1 bar)**Maximálně** 1 000 kPa (10 bar)

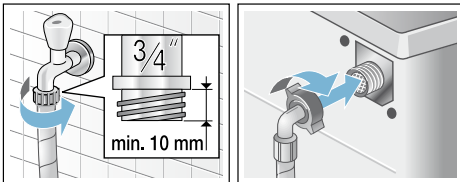
Při otevření kohoutu by měl být průtok vody nejméně 8 l/min.

Je-li tlak vody vyšší než tato hodnota, musí být nainstalován redukční ventil.

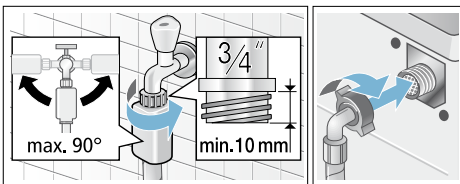
Připojení

Připojte přívodní hadici k vodovodnímu kohoutku ($\frac{3}{4}$ " = 26,4 mm) a ke spotřebiči (není nutné pro modely Aqua-Stop, protože u nich je nainstalována trvale):

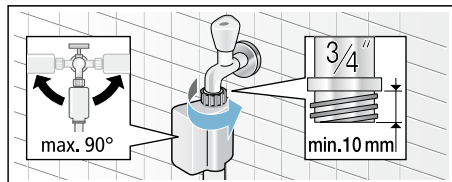
- Model: **Standardní**



- Model: **Aqua-Secure**



- Model: **Aqua-Stop**



Upozornění: Opatrně otvírejte vodovodní kohoutek a kontrolujte těsnost spojů. Šroubový spoj je pod vodovodním tlakem.

Odvod vody**Pozor!****Poškození vodou**

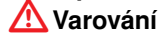
Pokud vypouštěcí hadice vyklouzne z umyvadla nebo spoje během vypouštění vlivem velkého tlaku vody, může vytékající voda způsobit škody. Zajistěte vypouštěcí hadici, aby nemohla vyklouznout.

Upozornění

- Přívodní hadici nezamotávejte ani ji podélně nezatěžujte.
- Výškový rozdíl mezi instalační plochou a výpustí: min. 60 cm, max. 100 cm

Vypouštěcí hadici můžete uložit následovně:

- **Výstup do umyvadla**

**Varování****Nebezpečí opaření!**

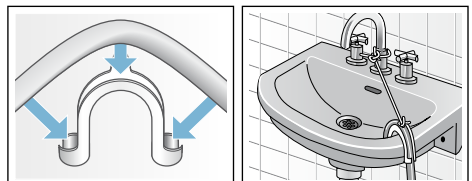
Pokud perete při vysokých teplotách, hrozí nebezpečí opaření při styku s horkou vodou (např. při vylévání horké vody do umyvadla). Nesahejte do horké vody.

Pozor!**Poškození spotřebiče/látek**

Pokud je konec vypouštěcí hadice ponořen do vypouštěné vody, může dojít k zpětnému nasání vody do spotřebiče a k poškození spotřebiče/látek.

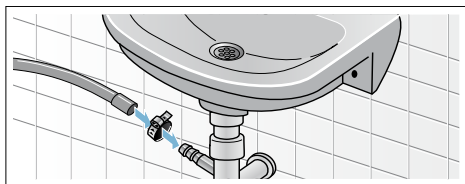
Ujistěte se, že:

- Zátka v umyvadle nebrání vypouštění.
- Konec vypouštěcí hadice není ponořený do vypouštěné vody.
- Voda odtéká dostatečně rychle.



■ Vypouštění do sifonu

Spojovací bod musí být zajištěn pomocí hadicové spony o průměru 24–40 mm (k dispozici u specializovaných prodejců).

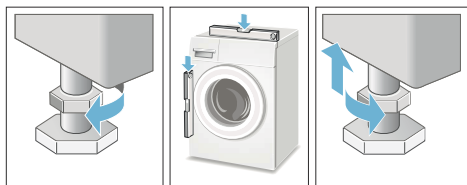


Vyrovnaní

Vyrovnejte spotřebič pomocí vodováhy.

Nesprávné vyrovnaní může způsobit hlasitý hluk, vibrace a „cestování“.

1. Povolte pojistné matice klíčem otáčením ve směru hodinových ručiček.
2. Zkontrolujte vyrovnaní pračky vodováhou a v případě potřeby upravte. Změňte výšky otáčením nohy spotřebiče. Všechny čtyři nohy spotřebiče musí pevně stát na podlaze.
3. Pojistnou matici upevněte ke krytu. Přitom držte pevně nohu a nepravujte její výšku. Pojistné matice na všech čtyřech nohách spotřebiče musí být pevně dotaženy ke krytu.



Elektrické připojení

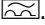
Varování **Nebezpečí smrti!**

Hrozí úraz elektrickým proudem při dotyku součástí pod napětím.

- Nikdy se nedotýkejte zástrčky mokřkýma rukama.
- Přívodní kabel vytahujte pouze za zástrčku a nikdy ne za kabel, protože by se mohl poškodit.
- Nikdy neodpojujte elektrickou zástrčku během provozu spotřebiče.

Dodržujte dále uvedené informace a zajistěte:

Upozornění

- Síťové napětí a napětí uvedené na pračce (typový štítek) jsou stejné. Příkon a požadované pojistkové jištění jsou uvedeny na typovém štítku.
- Pračka je připojena výhradně k přívodu střídavého proudu pomocí správně instalované uzemněné zásuvky.
- Elektrická zástrčka pasuje do zásuvky.
- Průřez kabelu je dostatečný.
- Je správně nainstalována uzemňovací soustava.
- Přívodní kabel vyměňuje pouze kvalifikovaný elektrikář (když je to nutné). Náhradní přívodní kabely jsou k dispozici u poprodejněho servisu.
- Není použito několik zástrček/konektorů nebo prodlužovacích kabelů.
- Pokud je použit ochranný vodič s jističem, je použit pouze typ se vyobrazeným symbolem . Pouze tento symbol zaručuje shodu s aktuálně platnými předpisy.
- Je kdykoliv přístupná elektrická zástrčka.
- Přívodní kabel není zalomený, zmáčkнутý, upravovaný nebo proříznutý.
- Přívodní kabel není ve styku se zdrojem tepla.

Před prvním práním

Před opuštěním továrny byla pračka důkladně testována. Abyste z výrobku odstranili pozůstatky a vodu, které mohly ve spotřebiči zůstat z testování, spusťte nejprve prací cyklus **bez** prádla.

Upozornění: Pračka **musí být správně instalována a připojena.** → *Strana 11*

1. Zkontrolujte spotřebič.
Upozornění: Nikdy nepoužívejte poškozený spotřebič. Informujte poprodejní servis.
2. Z pracovní plochy a ovládacího panelu odstraňte ochrannou fólii.
3. Připojte síťový kabel.
4. Otevřete vodovodní kohoutek.
5. Nevkládejte žádné prádlo. Zavřete dvířka.
6. V závislosti na modelu spusťte program **čištění bubnu*** nebo **bavlna 90 °C**.
7. Otevřete zásuvku na prací prostředek.
8. Do přihrádky **II** nalijte přibližně 1 litr vody.
9. Do přihrádky **II** nalijte standardní prací prostředek.
Upozornění: Abyste zabránili pění, použijte pouze poloviční dávku pracího prostředku doporučenou výrobcem. Nepoužívejte prací prostředky určené pro vlnu nebo jemné prádlo.
10. Zavřete zásuvku na prací prostředek.
11. Stiskněte tlačítko ▷|||.
12. Po skončení programu spotřebič vypněte.

Pračka je nyní připravena k použití.

* v závislosti na modelu

Přepava

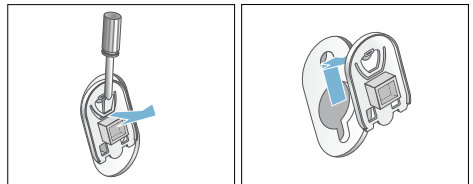
Např. když se stěhujete

Přípravná práce:

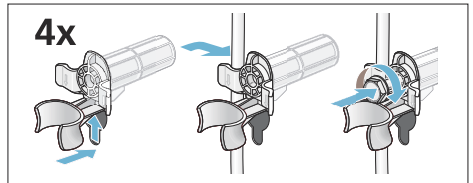
1. Zavřete vodovodní kohoutek.
2. Snižte tlak vody v přívodní hadici.
→ "Filtr v přívodu vody je ucpaný" na straně 34
3. Vypusťte zbylý prací roztok.
→ "Vypouštěcí čerpadlo je ucpané" na straně 33
4. Odpojte pračku od napětí.
5. Odstraňte hadice.

Instalace přepravních zámků:

1. Odstraňte kryty a uschovejte je na bezpečném místě.
V případě potřeby použijte šroubovák.



2. Vložte všechny čtyři objímky. Upněte kabel bezpečně do držáků. Vložte a upevněte šrouby.



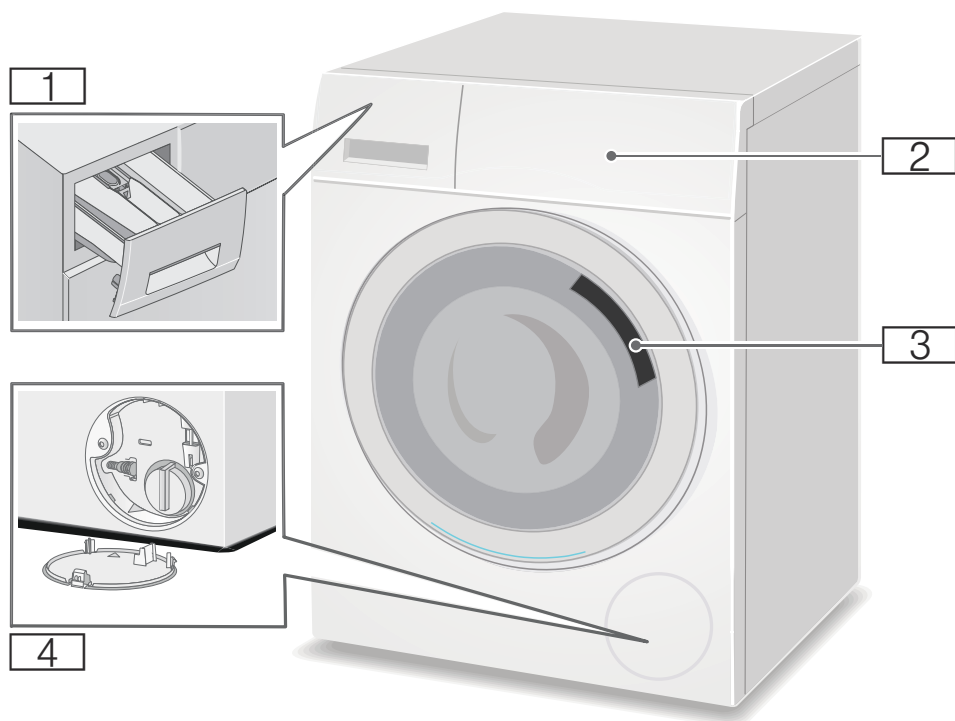
Před novým zapnutím spotřebiče:

Upozornění

- Přepravní zámky **musí** být odstraněny.
→ "Odstranění přepravních zámků" na straně 13
- Aby nepoužitý prací prostředek při příštím prání nevtékal do odpadu: Nalijte do přihrádky **II** přibližně 1 litr vody a spusťte program **odčerpání**.

Seznámení se spotřebičem

Pračka



- 1** Zásuvka na prací prostředek
- 2** Obsluha / panel displeje
- 3** Vkládací dvířka s rukojetí
- 4** Servisní kryt

Ovládací panel

Ovládací panel se liší v závislosti na modelu

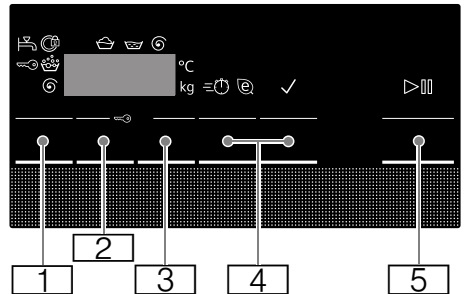
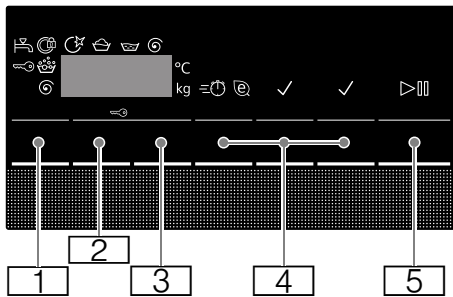


1 Programy → Doplnkový list s pokyny k provozu a instalaci.




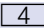




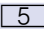

2 Programový volič
3 Panel displeje pro nastavení a informace

Panel displeje





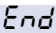






Upozornění: V tabulkách jsou možné volby nastavení a informace na panelu displeje, ty se liší podle modelu.



Tlačítko	Zobrazení displeje	Popis
1		Volitelné Teplota
	--- 90 °C	Ve °C; - - = studená
*		v závislosti na modelu
**		v závislosti na zvoleném programu, nastavení a modelu

Tlačít-ko	Zobrazení displeje	Popis
		Volitelné Otáčky odstředění V ot/min; 0 = žádné odstředění, pouze odčerpání; - - - = zastavení máchání
	např. 2:30 1 - 24 h	Hotovo za Trvání programu závisí na volbě programu v h:min (hodiny:minuty) Konec programu (čas „Hotovo v“) po ...h (hodiny)
	   	Dodatečná nastavení programu: → Strana 25 speed eco Ochrana proti zmač.* Předpírka* Voda+/Máchání+*
		Tlačítko pro spuštění programu, přerušení programu, např. pro přidání prádla, a zrušení programu
* v závislosti na modelu ** v závislosti na zvoleném programu, nastavení a modelu		

Více informací na panelu displeje

Zobrazení displeje	Popis
	Doporučené naplnění
Postup programu:	
	Praní
	Máchání
	Odstředění
	Konec programu
	Konec programu během zastavení máchání
	Dvířka pračky → "Přidání/odebrání prádla" na straně 29 → "Závady a co s nimi" na straně 35
	Kohoutek → "Závady a co s nimi" na straně 35
	Dětská pojistka → "Dětská pojistka" na straně 28 → "Závady a co s nimi" na straně 35
	Zjišťování pěny → "Spuštění programu" na straně 28 → "Informace na panelu displeje" na straně 36
	Kontrolka pro čištění bubnu programu* → "Informace na panelu displeje" na straně 36 → "Nastavení spotřebiče" na straně 30
* v závislosti na modelu ** v závislosti na zvoleném programu, nastavení a modelu	

Zobrazení displeje	Popis
E:--	Chybová hlášení → "Informace na panelu displeje" na straně 36
0 - 4	Nastavení signálu → "Nastavení spotřebiče" na straně 30
* v závislosti na modelu	
** v závislosti na zvoleném programu, nastavení a modelu	

Upozornění: Režim úspory energie

Kvůli úspoře energie se spotřebič přepne do režimu úspory energie. Osvětlení displeje se po několika minutách vypne a bliká tlačítko ▷. Pro aktivaci osvětlení stiskněte jakékoliv tlačítko. Režim úspory energie není aktivován, pokud běží program.

Prádlo

Příprava prádla

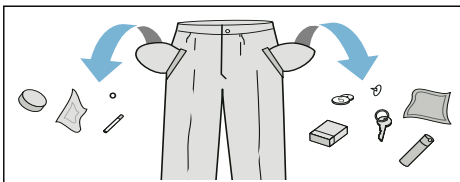
Pozor!

Poškození spotřebiče/látek

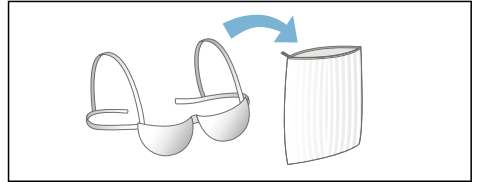
Cizí předměty (např. mince, kancelářské sponky, jehly, hřebíky) mohou poškodit prádlo nebo součásti pračky.

Proto při přípravě prádla pamatujte na následující doporučení:

- Vyprázdněte všechny kapsy.



- Zkontrolujte přítomnost kovových předmětů (kancelářské sponky atd.) a vyjměte je.
- Jemné tkaniny perte ve vaku na prádlo (punčochové kalhoty, vyztužené podprsenky atd.).








- Ze záclon sundejte háčky a očka, nebo záclony umístěte do vaku na prádlo.
- Zavřete všechny zipy, zapněte všechny knoflíky.
- Odstraňte kartáčem písek z kapes a límců.

Třídění prádla

Roztříděte prádlo podle pokynů a informací výrobce na informačních štítcích v závislosti na:


- typ tkaniny/vlákna
 - barva
- Upozornění:** Prádlo se může odbarvit nebo se nemusí řádně vyprat. Bílé a barevné prádlo perte odděleně. Nové barevné prádlo perte poprvé odděleně.
- Zašpinění
- Perte dohromady prádlo se stejnou úrovní zašpinění.
Příklady úrovně zašpinění:
→ "Úspora energie a pracího prostředku" na straně 23
- **Lehká:** Nepředepírejte, v případě nutnosti zvolte nastavení **speed**.
 - **Normální**
 - **Těžká:** Vložte méně prádla, zvolte program s předpírkou

- **Skvrny:** Skvrny odstraňte/ ošetřete předem, dokud jsou čerstvé. Nejprve je navlhčete mýdlovou vodou; nedřete je. Pak vyperte prádlo s vhodným programem. Odolné nebo zaschlé skvrny lze někdy odstranit teprve po několikerém praní.
- Symboly na informačních štítcích
Upozornění: Čísla v symbolech indikují maximální teplotu praní, kterou lze použít.

-  Vhodné pro běžný prací proces;
Např. program Bavlna
-  Je nutný jemný prací proces; např. program Lehce pratelné
-  Je nutný velmi jemný prací proces: např. program Jemné/hedvábí
-  Vhodné pro ruční praní; např. program Vlna
-  Neperte v pračce.

Škrobení

Upozornění: Prádlo se nesmí ošetřovat změkčovačem tkanin.



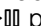
Škrobení tekutým škrobem je možné v programech, jako **máchání** a **bavlna**. Do přihrádky  nadávkujte škrob (je-li to nutné, nejdříve ji vyčistěte) podle pokynů výrobce.

Barvení/bělení

Barvivo by mělo být použito pouze v běžném domácím množství. Sůl může poškodit ušlechtilou ocel. Vždy postupujte podle pokynů výrobce barviva.

Nepoužívejte pračku pro bělení oděvů.

Namáčení

1. Do přihrádky II nalijte namáčecí/ prací prostředek podle pokynů výrobce.
2. Zvolte požadovaný program.
3. Stiskněte tlačítko  pro spuštění programu.
4. Po přibližně deseti minutách stiskněte tlačítko  pro pozastavení programu.
5. Po požadované době namáčení znovu stiskněte tlačítko  pro pokračování nebo změnu programu.

Upozornění

- Vložte prádlo stejné barvy.
- Není zapotřebí další prací prostředek, namáčecí roztok se použije pro praní.

Prací prostředek

Správná volba pracího prostředku

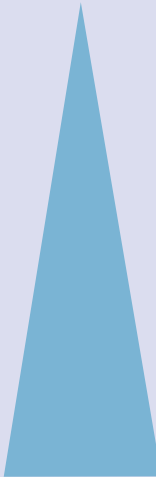
Štítek s pokyny je rozhodující pro volbu správného pracího prostředku, teploty a způsobu zpracování prádla. → Viz také www.sartex.ch.

Pokud navštívíte www.cleanright.eu, naleznete další informace o pracích prostředcích, avivážích a čisticích prostředcích pro domácí použití.

- **Standardní prací prostředek s optickými zjasňovači**
Vhodné vyvážené bílé prádlo zhotovené z lněného vlákna nebo bavlny
Program: Bavlna/
studené – max. 90 °C
- **Prací prostředek pro barvy bez bělení nebo optického zjasňovače**
Vhodné barevné prádlo zhotovené z lněného vlákna nebo bavlny
Program: Bavlna/
studené – max. 60 °C
- **Prací prostředek pro barevné jemné tkaniny bez optického zjasňovače**
Vhodné barevné prádlo zhotovené z lehce pratelných vláken, syntetických vláken
Program: Lehce pratelné /
studené – max. 60 °C
- **Prací prostředek pro jemné tkaniny**
Vhodné pro jemné látky, hedvábí nebo viskózu
Program: Jemné/hedvábí/
studené – max. 40 °C
- **Prací prostředek pro vlněné přize**
Vhodné pro vlnu
Program vlna/
studené – max. 40 °C

Úspora energie a pracího prostředku

Pro lehké a normální zašpinění můžete ušetřit energii (nižší teplota praní) a prací prostředek.

Úspora	Zašpinění/poznámka
 <p>Snižená teplota a množství pracího prostředku podle doporučeného dávkování</p>	<p>Málo Žádná viditelná špína nebo skvrny. Prádlo načichlé tělesným zápachem, např.:</p> <ul style="list-style-type: none"> ■ Lehké letní/sportovní oblečení (nošené několik hodin) ■ Trička, košile, blůzy (nošené až jeden den) ■ Ložní prádlo a ručníky hostů (jeden den používané)
	<p>Normální Viditelné zašpinění nebo několik malých skvrn, např.:</p> <ul style="list-style-type: none"> ■ Trička, košile, blůzy (propocení, několikrát nošené) ■ Ručníky, lůžkoviny (používané až jeden týden)
<p>Teplota podle informačního štítku a množství pracího prostředku podle doporučeného dávkování pro velké zašpinění</p>	<p>Hodně Zřetelně viditelná špína a/ nebo skvrny, např. utěrky, dětské prádlo, pracovní oblečení</p>

Upozornění: Při dávkování množství všech pracích prostředků, aditiv, aviváží a čisticích prostředků vždy postupujte podle pokynů a informací výrobce.
→ "Měření a doplňování pracího prostředku a aviváže" na straně 27

P+ Výchozí nastavení programu

Výchozí nastavení všech programů je provedeno z výroby a je zobrazeno na panelu displeje po volbě programu.

Výchozí nastavení můžete změnit opakovaným mačkáním odpovídajících tlačítek, dokud nebude na panelu displeje zobrazeno požadované nastavení.

Upozornění: Po stisknutí a držení tlačítka se automaticky prochází hodnotami nastavení až po poslední. Stiskněte tlačítko ještě jednou a budete moci znovu změnit hodnoty nastavení.

Dostupné nastavení se bude lišit v závislosti na modelu.

Na doplňkovém listu s pokyny k provozu a instalaci můžete nalézt přehled veškerého dostupného nastavení pro volby v jednotlivých programech.

Teplota

(°C, °C Temp., Teplota)

V závislosti na aktuální fázi programu můžete změnit nastavenou teplotu před zahájením a na začátku programu.

Upozornění


- Maximální teplota, kterou lze nastavit, závisí na zvoleném programu.
- Zbývající čas se může zvýšit nebo snížit v závislosti na změnách hodnotách teploty.

Otáčky odstředění

(⊙, Otáčky odstředění)

Podle stavu, v kterém se program nachází, můžete měnit rychlost

odstředění (v ot/min, otáčky za minutu) před programem a během něj.

Nastavení : Voda po máchání se vypouštění, ale buben se neotáčí. Prádlo zůstává mokré uvnitř bubny, např. kvůli kusům, které se nemají odstřeďovat.

Nastavení - - -: (Zastavení máchání) = bez závěrečného odstředění. Prádlo zůstává ve vodě po závěrečném máchání.

Můžete zvolit „Zastavení máchání“, aby nedošlo k pomačkání, pokud prádlo nebude vytaženo z pračky neprodleně po skončení programu.

→ "Konec programu během zastavení máchání" na straně 29

Upozornění: Maximální otáčky, které lze nastavit, závisí na modelu a zvoleném programu.

Hotovo za



(⊙, Hotovo za)

Před spuštěním programu můžete předvolit konec programu (čas „Připraveno za“) po hodinových intervalech (h = hodina) až na maximum 24 hodin.

Postup:

1. Zvolte program.
Doba trvání programu je u vybraného programu zobrazena, např. **2:30** (hodiny:minuty).
 2. Opakovaně mačkejte tlačítko **Hotovo za**, dokud se nezobrazí požadovaný počet hodin.
 3. Stiskněte tlačítko **▷**.
Dvířka budou uzamknuta. Zvolený počet hodin (např. **8 h**) je zobrazen na panelu displeje a odpočítává se, dokud se nespustí prací program. Pak se zobrazí doba trvání programu.
- Upozornění:** Doba trvání programu je zahrnuta ve zvoleném času „Připraveno za“.

Během odpočítávání časovače můžete změnit předvolený počet hodin takto:

1. Stiskněte tlačítko .
2. Použijte tlačítko **Hotovo za** pro změnu počtu hodin.
3. Stiskněte tlačítko .

Během odpočítávání časovače můžete vkládat nebo vytahovat prádlo podle potřeby.

Upozornění: Délka programu se automaticky upraví během chodu programu.

Některé faktory mohou ovlivnit délku programu, např.:

- nastavení programu,
- dávkování pracího prostředku (další máchací cykly, jsou-li nutné kvůli pěnění),
- míra naplnění / typ textilu (delší praní pro větší náplň a pro textilie absorbující víc vody),
- nevyváženost (např. kvůli poskládaným lůžkovinám) je kompenzována několikanásobným spuštěním odstředovacích cyklů,
- kolísání dodávky elektřiny,
- tlak vody (rychlost plnění).

P+ Další nastavení programu

Dostupné nastavení se bude lišit v závislosti na modelu.

Na doplňkovém listu s pokyny k provozu a instalaci můžete nalézt přehled veškerého dostupného nastavení pro volby v jednotlivých programech.

speed eco

(, speed eco perfect)

Tlačítko s dvěma možnými volbami pro adaptaci vybraného programu:

- **speed**
Praní v kratším čase při dosažení výsledků praní, které jsou odpovídající, ale s menší spotřebou energie, než vybraný program, bez nastavení speed.
- **Upozornění:** Nepřekračujte maximální zátěž.
- **eco**
Energeticky optimalizované praní se sníženou teplotou a prodloužením trvání programu při dosažení výsledků praní, které odpovídají vybranému programu, bez nastavení eco.

Pokud stisknete jednou tlačítko **speed eco**, zvolíte nastavení **speed**. Pokud znovu stisknete tlačítko, aktivuje se nastavení **eco**. Po aktivaci nastavení se na displeji zobrazí příslušný symbol. Pokud tlačítko stisknete znovu, žádné nastavení se neaktivuje.

Voda+/Máchání+

(, Voda Plus, Voda+, Máchání+)

Nastavení v závislosti na modelu

Vyšší hladina vody a dodatečný cyklus máchání; prodloužená doba praní. Pro oblasti s velmi měkkou vodou nebo pro další zlepšení výsledku odstředění.

Ochrana proti zmač.

(, Ochrana proti zmač.)

Nastavení v závislosti na modelu

Snižuje mačkání díky speciální sekvenci odstředění s následným načechráním a nižší rychlosti odstředění.

Upozornění: Zvyšuje se zbytková vlhkost prádla.

Předpírka

(↙, Předpírka)

Nastavení v závislosti na modelu

Pro silně zašpiněné prádlo.

Před hlavním cyklem praní předchází cyklus předpírky při nízké teplotě.

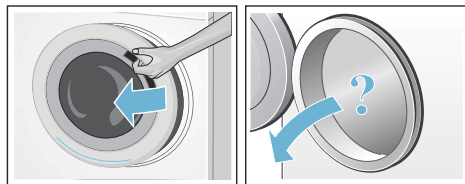
Upozornění: Prací prostředek pro předpírku nalijte do přihrádky **I** a pro hlavní cyklus praní do přihrádky **II**.

Obsluha spotřebiče

Příprava pračky

Upozornění

- Pračka **musí být správně nainstalovaná a zapojená.**
→ "Umístění a připojení"
na straně 11
 - Před prvním praním spusťte cyklus praní bez prádla.
→ "Před prvním praním"
na straně 17
1. Připojte elektrickou zástrčku.
 2. Otevřete vodovodní kohoutek.
 3. Otevřete dvířka.
 4. Zkontrolujte, zda je buben úplně vypuštěn. V případě potřeby vypusťte.



Zapnutí spotřebiče / volba programu

Upozornění: Pokud jste aktivovali dětskou pojistku, musíte ji před nastavením programu nejprve deaktivovat.

→ "Dětská pojistka" na straně 28

Pomocí programového voliče zvolte požadovaný program. Programovým voličem lze otáčet v kterémkoliv směru.

Na displeji se zobrazuje buď délka programu, nebo maximální hmotnost náplně (při otevření dveří).

Změna přednastavení programu

Můžete použít výchozí nastavení nebo ho změnit.

Učiníte tak opakovanou volbou příslušného tlačítka, dokud se nezobrazí požadované nastavení.

Nastavení se aktivuje bez nutnosti potvrzení.

Při vypnutí spotřebiče nedojde k jeho uložení.

→ "Výchozí nastavení programu"
na straně 24

Přehled programů → Doplnkový list s pokyny k provozu a instalaci.

Volba dalšího nastavení programu

Volbou dalších nastavení můžete lépe přizpůsobit prací proces svému prádлу.

Nastavení lze zvolit nebo zrušit jeho volbou v závislosti na průběhu programu.

Kontrolka tlačítka svítí, pokud je nastavení aktivní.

Po vypnutí spotřebiče nedojde k uložení nastavení.

→ "Další nastavení programu"
na straně 25

Přehled programů → Doplnkový list
s pokyny k provozu a instalaci.

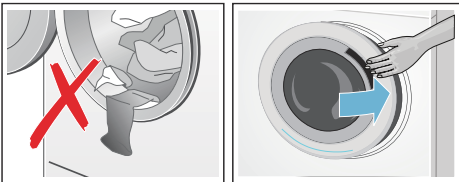
Vložení prádla do bubnu

⚠ Varování **Nebezpečí smrti!**

Prádlo předem ošetřené čisticími prostředky, které obsahují rozpouštědla, např. odstraňovač skvrn / čisticí rozpouštědla, může způsobit explozi po vložení do pračky.
Prádlo důkladně ručně předem vymáchejte.

Upozornění

- Promíchejte kusy prádla různé velikosti. Prádlo různých velikostí se při cyklu odstředění lépe rozloží. Jednotlivé kusy prádla mohou způsobit nevyváženost.
 - Dodržujte uvedené maximální naplnění. Přeplnění má negativní vliv na výsledek praní a podněcuje pomačkání.
1. Vložte do bubnu pračky předtříděné kusy prádla bez záhybů.
 2. Ujistěte, že nejsou mezi dvířky pračky a pryžovým těsněním zachyceny žádné kusy prádla a dvířka zavřete.



Kontrolka tlačítka **▶** bliká a signalizuje tak, že lze spustit prací program. Je možné změnit nastavení.

→ "Výchozí nastavení programu"
na straně 24

→ "Další nastavení programu"
na straně 25

Měření a doplňování pracího prostředku a aviváže

Pozor! **Poškození spotřebiče**

Čisticí prostředky a přípravky pro předběžnou přípravu prádla (např. odstraňovač skvrn, spreje pro přeдеprání) mohou způsobit poškození, pokud se dostanou do styku s povrchem pračky.

Nedovolte těmto přípravkům vejít do styku s plochami pračky. V případě nutnosti okamžitě otřete mokrým hadrem zbytky spreje a ostatní zbytky/kapky.

Dávkování

Prací prostředky a aviváž dávkujte podle:

- Tvrdosti vody (zeptajte se vodárenského podniku)
- Pokynů výrobce na obalu
- Množství prádla
- Zašpinění

Naplnění

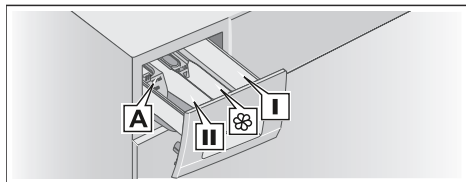
⚠ Varování **Podráždění očí/kůže!**


Prací prostředky a aviváž mohou vystříknout, pokud je zásuvka na prací prostředek otevřena je-li přístroj v chodu.

Zásuvku otevírejte opatrně. Pokud vám prací prostředky nebo aviváž vnikne do očí nebo na pokožku, propláchněte je vodou. Při jejich náhodném pozření vyhledejte lékařskou pomoc.

Upozornění: Viskózní změkčovač a kondicionér tkaniny rozřeďte trochou vody. Tím se zabrání ucpání potrubí pračky.

Lijte prací prostředek a aviváž do správných přihrádek:



Měrka A*	Pro tekutý prací prostředek
Zásuvka II	Prací prostředek pro hlavní praní, změkčovač vody, bělicí prostředek, odstraňovač skvrn
Zásuvka 	Změkčovač tkaniny, tekutý škrob; nepřekračujte max.
Zásuvka I	Prací prostředek pro předpírku

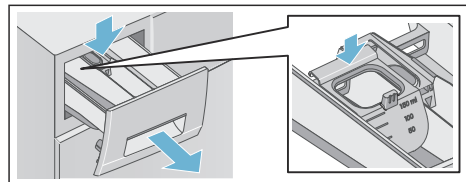
* v závislosti na modelu

1. Vytáhněte zásuvku na prací prostředek co nejdál.
2. Doplněte prací prostředek a/nebo aviváž.
3. Zavřete zásuvku na prací prostředek.

Měrka* pro tekutý prací prostředek

Poloha měrky pro dávkování správného množství tekutého pracího prostředku:

1. Vytáhněte zásuvku na prací prostředek. Stlačte vložku dolů a zásuvku zcela vyjměte.
2. Posuňte měrku vpřed, sklopte ji a zaklapněte na místo.
3. Vložte zpět zásuvku.




Upozornění: Nepoužívejte měrku pro gelové prací prostředky a prací prášky

* v závislosti na modelu

nebo pro programy s předpírkou nebo při volbě času „Připraveno za“.


U modelů bez měrky nalijte tekutý prací prostředek do příslušného dávkovače a vložte jej do bubnu.

Spuštění programu

Stiskněte tlačítko . Kontrolka svítí a program se spouští.

Za běhu programu panel displeje zobrazuje čas „Připraveno za“ nebo symboly trvání a postupu programu po spuštění cyklu praní. → *„Panel displeje“ na straně 19*

Detekce pěny

Použijete-li příliš mnoho pracího prostředku, může se během pracího cyklu tvořit příliš mnoho pěny. Symbol  svítí. Ze zásuvky na prací prostředek může rovněž unikát pěna. Pro odstranění pěny spotřebič automaticky aktivuje dodatečné cykly máchání. Tím se prodlužuje trvání programu.

Pěnu můžete rovněž odebrat sami. Smíchejte jednu lžičku textilního změkčovače s 1/2 litrem vody a nalijte do přihrádky **II**. Tento roztok není vhodný pro outdoorové oblečení, sportovní oblečení nebo prádlo plněné perím.

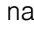
Upozornění: Aby spotřebič netvořil příliš pěny, přidejte při příštím pracím cyklu se stejným naplněním méně pracího prostředku.

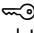
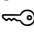
Dětská pojistka

 3 sec.)

Můžete pračku uzamknout, a zabránit tak nechtěné změně funkcí, které jste nastavili.

Pro **aktivaci/deaktivaci** stiskněte a držte tlačítka **Otáčky odstředění** a **Hotovo za** současně přibližně tři

sekundy. Zobrazí se symbol  na panelu displeje.

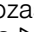
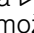
-  se rozsvítí: Dětská pojistka je aktivována.
-  bliká: Dětská pojistka je aktivní a programový volič byl nastaven. Pokud resetujete programový volič na výchozí program, symbol se znovu rozsvítí.

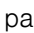
Upozornění

- Aby nedošlo k ukončení programu, neotáčejte programový volič za polohu vypnuto. Pokud je spotřebič vypnut, když program běží a je aktivována dětská pojistka, program pokračuje po opětovném zapnutí spotřebiče.
- Pro vyjmutí prádla na konci programu deaktivujte dětskou pojistku.
- Dětská pojistka zůstává aktivní, i pokud byla pračka vypnuta.

Přidání/odebrání prádla


Po spuštění programu můžete vkládat nebo vytahovat prádlo podle potřeby.

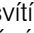
Stiskněte tlačítko  pro pozastavení programu. Kontrolka tlačítka  bliká a pračka prověřuje, zda je možné vkládat nebo vytahovat prádlo.

- Pokud symbol  zmizí z panelu displeje, jsou dvířka pračky odemknutá. Můžete vkládat nebo vytahovat prádlo.

Upozornění

- Nenechávejte dvířka otevřená příliš dlouho při vkládání/vytahování prádla, protože může vytéct voda.
- Při plnění není aktivní zobrazení naplnění.

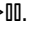
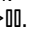
Stiskněte tlačítko  pro pokračování programu.

- Pokud se symbol  rozsvítí na panelu displeje, není možné vkládat nebo vytahovat prádlo.

Upozornění: Z bezpečnostních důvodů zůstávají dvířka uzamčená, když je hladina vody či teplota příliš vysoká, nebo pokud se buben otáčí.

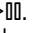

Změna programu

Spustíte-li omylem špatný program, můžete jej změnit takto:

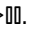

1. Stiskněte tlačítko .
2. Zvolte jiný program.
3. Stiskněte tlačítko . Nový program se spustí od začátku.

Zrušení programu

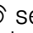

Pro programy při vysoké teplotě:

1. Stiskněte tlačítko .
2. Pro ochlazení prádla: Zvolte **máchání**.
3. Stiskněte tlačítko .

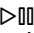
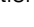
Programy při nízké teplotě:

1. Stiskněte tlačítko .
2. Zvolte **odčerpání**.
3. Stiskněte tlačítko .

Konec programu během zastavení máchání

- --  se zobrazí na panelu displeje a bliká kontrolka tlačítka .

Pokračujte v programu:

- Stisknutím tlačítka  (prádlo bude odstředěno s výchozím nastavení rychlosti odstředění*) nebo
- Volbou rychlosti odstředění nebo nastavením programového voliče na **odčerpání** a pak stisknutím tlačítka .

* v závislosti na zvoleném programu
→ Přehled programu na doplňkovém listu s pokyny k provozu a instalaci

Konec programu

End se zobrazí na panelu displeje a zhasne kontrolka tlačítka ▷■.

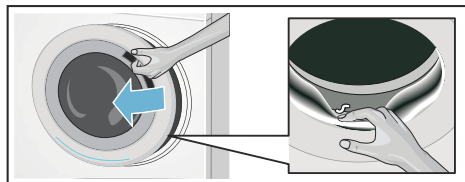
Vyndávání prádla / vypnutí spotřebiče

1. Otočením programového voliče do polohy vypnuto. Spotřebič se vypne.
2. Otevřete dvířka a vyndejte prádlo.
3. Zavřete vodovodní kohoutek.

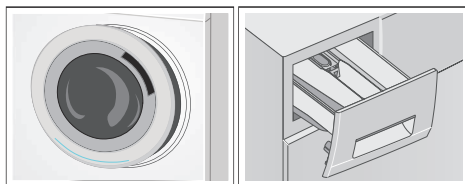
Upozornění: Není požadováno u modelů Aqua-Stop.

Upozornění

- Vždy vyčkejte, dokud program neskončí, protože spotřebič může být ještě zamčený.
- Na konci programu se spotřebič přepne do režimu úspory energie. Osvětlení se vypne a bliká tlačítko ▷■. Stiskněte jakékoliv tlačítko pro aktivaci panelu.
- Nenechávejte žádné prádlo v bubnu. Mohlo by se srazit při příštím praní nebo obarvit jiné prádlo.
- Odstraňte z bubnu všechny cizí předměty a pryžové těsnění – nebezpečí koroze.



- Otřete do sucha pryžové těsnění a dvířka pračky.
- Nechte dvířka a zásuvku na prací prostředek otevřené, aby mohla zbylá voda vyschnout.



Snímače

Automatické snímání naplnění

Funkce automatického snímání naplnění ideálně přizpůsobuje spotřebu vody pro každý program podle typu látky a zatížení.

Systém detekce nevyváženého naplnění

Automatický systém detekce nevyváženého naplnění detekuje nevyvážení a zajišťuje rovnoměrné rozložení prádla opakovaným spuštěním a zastavení otáčení bubnu.

Pokud je prádlo extrémně nerovnoměrně rozložené, je rychlost odstředění snížena nebo není z bezpečnostních důvodů cyklus odstředění proveden.

Upozornění: Velké a malé kusy prádla umísťujte do bubnu rovnoměrně.

→ "Závady a co s nimi" na straně 35

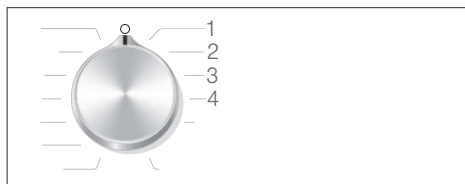
Nastavení spotřebiče

Můžete změnit tato nastavení:

- Hlasitost informačních signálů (např. na konci programu) a/nebo
- Hlasitost signálů tlačítek a/nebo

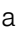
- Zapnutí nebo vypnutí signalizace čištění bubnu*.

Pro změnu těchto nastavení musíte aktivovat režim nastavení.



1/2/3/4... polohy voliče programu

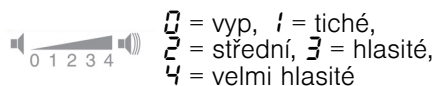
Aktivace režimu nastavení

1. Otočte volič programu do polohy 1. Pračka se zapne.
2. Stiskněte tlačítko  a současně otočte volič programu ve směru hodinových ručiček do polohy 2. Uvolněte tlačítko.

Režim nastavení se aktivuje a na panelu displeje se objeví přednastavená hlasitost pro informační signály (např. na konci programu).

Změna hlasitosti

- Pro změnu hlasitosti **informačních signálů** použijte tlačítko **Hotovo za**, zatímco volič programu zůstává v poloze 2.
- Pro změnu hlasitosti **signálů tlačítek** otočte volič programu do polohy 3. Pro změnu hlasitosti opět použijte tlačítko **Hotovo za**.



Zapnutí nebo vypnutí signalizace čištění bubnu**

Pro zapnutí/vypnutí signalizace čištění bubnu otočte volič programu do polohy 4. Pro zapnutí nebo vypnutí signalizace použijte tlačítko **Hotovo za**.

* v závislosti na modelu

** v závislosti na modelu



Při aktivaci nastavení se ozve zvukový signál.

Opuštění režimu nastavení

Nyní můžete proces ukončit a nastavit volič programu do polohy vyp. Nastavení je uloženo.



Čištění a údržba



Varování

Nebezpečí smrti!

Hrozí úraz elektrickým proudem při dotyku součástí pod napětím. Vypněte spotřebič a vytáhněte elektrickou zástrčku.



Varování

Nebezpečí otravy!

Při čištění se mohou uvolňovat toxické výpary z čisticích prostředků, které obsahují rozpouštědla, např. čisticí rozpouštědlo. Nepoužívejte čisticí prostředky, které obsahují rozpouštědla.

Pozor!

Poškození spotřebiče

Čisticí prostředky, které obsahují rozpouštědla, např. čisticí rozpouštědla, mohou poškodit povrch a komponenty stroje.

Nepoužívejte čisticí prostředky, které obsahují rozpouštědla.

Zabraňte hromadění zbytků pracích prostředků a vzniku zápachu dodržováním těchto pokynů:

Upozornění

- Ujistěte se, že je místnost, v které je pračka postavena, dobře odvětrána.
- Když není pračka používána, ponechte otevřená dvířka a zásuvku na prací prostředek.
- Občas spusťte praní s programem **bavlna 60 °C** s pracím práškem.

Plášť / ovládací panel

- Otřete plášť a ovládací panel měkkým, vlhkým hadrem.
- Neprodleně odstraňte zbytky pracího prostředku.
- Nečistěte tlakovou vodou.

Buben

Používejte čisticí prostředky bez chlóru, nepoužívejte ocelovou vlnu.

Je-li v pračce cítit zápach nebo chcete-li vyčistit buben, spusťte program **čištění bubnu**.* nebo program **bavlna 90 °C** bez prádla. Přidejte prací prášek.

Odstraňování vodního kamene

Odstraňování vodního kamene by nemělo být nutné, je-li prací prostředek správně dávkován. Pokud je to ovšem nutné, postupujte podle pokynů výrobce prostředku na odstranění vodního kamene. Vhodné prostředky pro vodnímu kameni lze získat přes naše internetové stránky nebo prostřednictvím našeho poprodejního servisu. → *Strana 39*

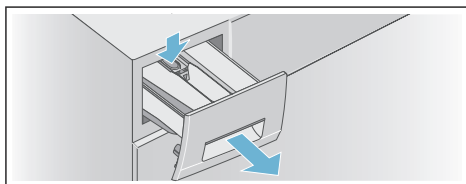
Zásuvka na prací prostředek a plášť

Po cyklu praní mohou zůstat zbytky pracího prostředku nebo změkčovače tkaniny v zásuvce na prací prostředek nebo v jeho uložení.

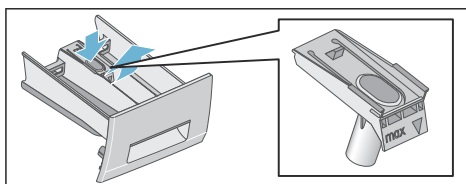
* v závislosti na modelu

Odstranění zbytků:

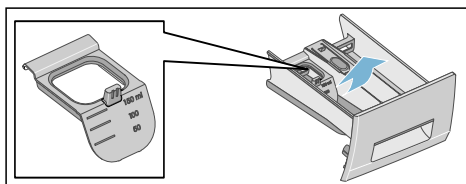
1. Vytáhněte zásuvku na prací prostředek. Stlačte vložku dolů a zásuvku zcela vyjměte.



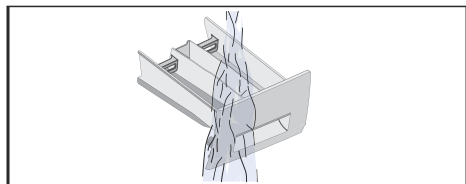
2. Vyjměte zásuvku.
 - a) Zatlačte prstem na vložku zdola směrem nahoru.



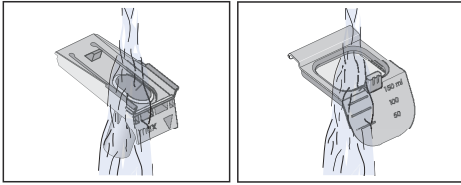
- b) Pokud je** použita měrka pro tekutý prací prostředek, vytáhněte ji nahoru.



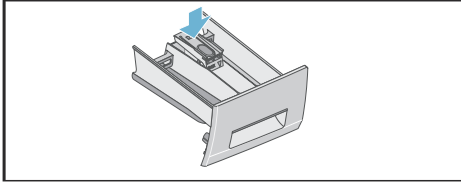
3. Vyčistěte zásuvku pracího prostředku a vložku vodou a kartáčem a osušte. Vyčistěte i vnitřek uložení.



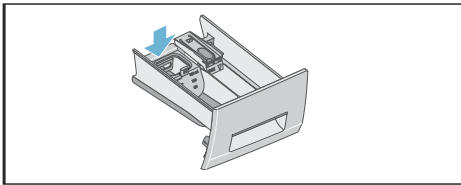
** v závislosti na modelu



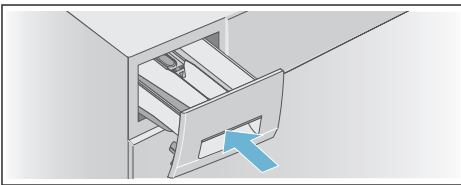
4. Osadte vložku a zajistěte ji na místě.
a) Nasuňte válec na vodící čep.



- b) Pokud je použita měrka* pro tekutý prací prostředek, posuňte ji vpřed, sklopte a zaklapněte na místo.



5. Zasuňte zásuvku na prací prostředek.



Upozornění: Nechte zásuvku na prací prostředek otevřenou, aby mohla zbylá voda vyschnout.

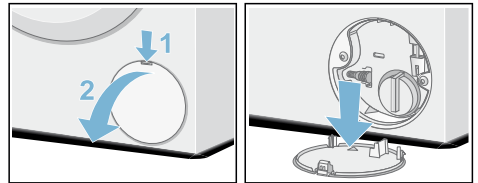
Vypouštěcí čerpadlo je ucpané

Varování **Nebezpečí opaření!**

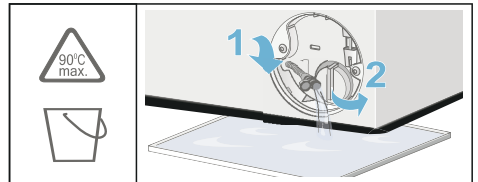
Při praní za vysokých teplot se voda velmi ohřeje. Při styku s horkou vodou, se můžete opařit. Nechte vodu vychladnout.

Po vychladnutí vody:

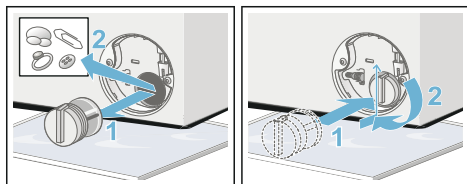
1. Zavřete vodovodní kohoutek, aby dovnitř nemohla přitékat další voda a nebude ji nutné vyčerpávat vypouštěcím čerpadlem.
2. Vypněte spotřebič. Odpojte elektrickou zástrčku.
3. Otevřete a odstraňte servisní kryt.



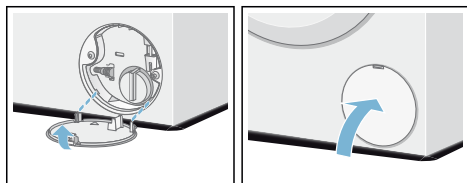
4. Uvolněte vypouštěcí hadici z uchycení. Sejměte těsnicí krytku a nechte vodu vytéct do vhodné nádoby. Vraťte zpět těsnicí krytku a umístěte vypouštěcí hadici do uchycení.



5. Opatrně vyšroubujte víčko čerpadla, zbytková voda může vytéct. Vyčistěte vnitřek, závit krytu čerpadla a pouzdro čerpadla. Oběžné kolo ve vypouštěcím čerpadle se musí otáčet. Našroubujte víčko čerpadla a pevně ho dotáhněte. Rukojeť musí být ve svislé poloze.



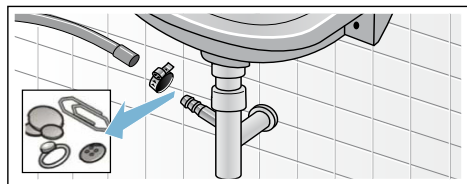
6. Umístěte servisní kryt zpět, zaklapněte ho na místo a zavřete ho.



Upozornění: Aby nepoužitý prací prostředek při příštím praní nevtékal do odpadu, nalijte do příhrádky II přibližně 1 litr vody (bez pracího prostředku) a spusťte program **odčerpání**. Příště perte jako obvykle.

Vypouštěcí hadice je v sifonu ucpaná

1. Vypněte spotřebič. Odpojte elektrickou zástrčku.
2. Uvolněte hadicovou sponu. Opatrně vyjměte vypouštěcí hadici, zbytková voda může vytéct.
3. Vyčistěte vypouštěcí hadici a spojovací prvek sifonu.



4. Znovu připojte vypouštěcí hadici a spoj zajistěte hadicovou sponou.

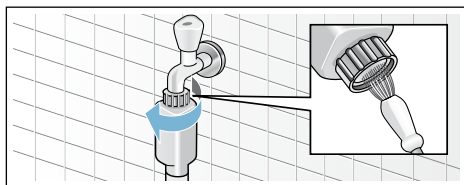
Filtr v přívodu vody je ucpaný

⚠ Varování
Nebezpečí úrazu elektrickým proudem!

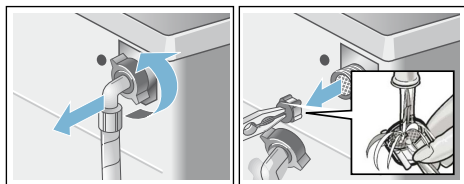
Aqua-Stop obsahuje elektrický ventil. Hrozí úraz elektrickým proudem při ponoření bezpečnostního ventilu Aqua-Stop do vody. Neponořujte bezpečnostní ventil do vody.

Nejprve snižte tlak vody v přívodní hadici:

1. Zavřete vodovodní kohoutek.
2. Zvolte libovolný program (kromě máchání/odstředění/odčerpání).
3. Stiskněte tlačítko ▷. Nechte program běžet přibližně 40 sekund.
4. Otočením programového voliče do polohy vypnuto. Odpojte elektrickou zástrčku.
5. Vyčistěte filtr na kohoutku: Odpojte hadici od kohoutku. Vyčistěte filtr malým kartáčem.



6. U modelů standardních a Aqua-Secure vyčistěte filtr na zadní straně spotřebiče: Odstraňte hadici ze zadní části spotřebiče. Vyjměte filtr kleštěmi a pak ho vyčistěte.



7. Zasuňte filtr, připojte hadici a zkontrolujte její těsnost.

? Závady a co s nimi

Nouzové uvolnění

např. při výpadku proudu

Upozornění: Program bude pokračovat po obnovení dodávky elektřiny.

Varování

Nebezpečí opaření!

Pokud perete při vysokých teplotách, hrozí nebezpečí opaření při styku s horkým pracím roztokem a prádlem. Pokud je to možné, nechte ho vychladnout.

Varování

Nebezpečí zranění!

Saháte-li do otáčejícího se bubnu, můžete si poranit ruce. Nesahejte do bubnu, pokud se otáčí. Vyčkejte, dokud se buben nezastaví.

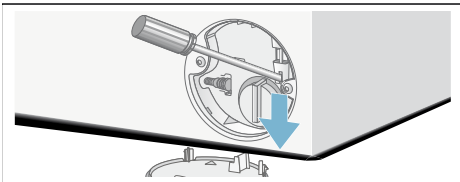
Pozor!

Poškození vodou



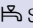


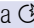
Jakákoliv vytékající voda může způsobit škody. Neotevírejte dvířka pračky, pokud je za oknem vidět voda.

Pokud je nutné prádlo vyjmout, lze dvířka pračky otevřít takto:

1. Vypněte spotřebič. Odpojte elektrickou zástrčku.
2. Vypusťte vodu.
3. Pomocí náradí zatáhněte dolů nouzové odblokování a uvolněte je. Dvířka pračky lze nyní otevřít.







Informace na panelu displeje





Displej	Příčina/řešení
 svítí	<ul style="list-style-type: none"> ■ Teplota je příliš vysoká. Počkejte, až teplota klesne. ■ Hladina vody je příliš vysoká. Nelze přidat prádlo. V případě nutnosti zavřete hned dvířka. Pro pokračování programu stiskněte tlačítko ▷◻◻.
 bliká	<ul style="list-style-type: none"> ■ Prádlo může být zachycené. Otevřete a znovu zavřete dvířka a stiskněte tlačítko ▷◻◻. ■ V případě potřeby dvířka zavřete nebo odstraňte některé prádlo a znovu zavřete dvířka. ■ V případě potřeby spotřebič vypněte a znovu zapněte, nastavte program a proveďte individuální nastavení; spusťte program.
 svítí	<ul style="list-style-type: none"> ■ Otevřete nadoraz vodovodní kohoutek. ■ Přívodní hadice je zalomená/zachycená. ■ Tlak vody je příliš nízký. Vyčistěte filtr. → <i>Strana 34</i>
E: 18	<ul style="list-style-type: none"> ■ Vypouštěcí čerpadlo je ucpané. Vyčistěte vypouštěcí čerpadlo. → <i>Strana 33</i> ■ Vypouštěcí hadice/vypouštěcí trubka je ucpaná. Vyčistěte vypouštěcí hadici na sifonu. → <i>Strana 34</i>
E: 23	Ve spodní desce je voda, spotřebič je netěsný. Zavřete vodovodní kohoutek. Informujte poprodejní servis! → <i>Strana 39</i>
E: 32	<p>bliká střídavě s End na konci programu.</p> <p>Nejde o závadu – systém ke zjišťování nevyváženého zatížení zastavil odstředivací cyklus, protože prádlo je nerovnoměrně rozložené.</p> <p>Rozložte v bubnu pračky malé a velké části prádla. V případě potřeby prádlo znovu odstředte.</p>
	Dětská pojistka je aktivovaná – deaktivujte ji. → <i>Strana 28</i>
 svítí	Bylo zjištěno příliš mnoho pěny a byl aktivován dodatečný cyklus praní. Pro příští cyklus praní se stejným naplněním přidejte méně pracího prostředku. → <i>Strana 28</i>
Kontrolka  pro program čištění bubnu bliká	<p>Spusťte program čištění bubnu* nebo program 60 °C pro vyčištění a údržbu bubnu a vnější nádoby.</p> <p>Upozornění</p> <ul style="list-style-type: none"> ■ Spusťte program bez prádla. ■ Použijte prací prášek nebo přípravek s obsahem bělidla. Abyste zabránili pění, použijte pouze poloviční dávku pracího prostředku doporučenou výrobcem. Nepoužívejte prací prostředky určené pro vlnu nebo jemné prádlo. ■ Zapínání/vypínání informačního signálu → <i>Strana 30</i>
Jiné údaje	Vypněte spotřebič, počkejte pět sekund a znovu jej zapněte. Objeví-li se údaj znovu, zavolejte poprodejní servis. → <i>Strana 39</i>

* v závislosti na modelu

Závady a co s nimi.

Závady	Příčina/řešení
Ze spotřebiče uniká voda.	<ul style="list-style-type: none"> ■ Správně připevněte vypouštěcí hadici nebo ji vyměňte. ■ Dotáhněte šroubové připojení vypouštěcí hadice.
Pračka se neplní vodou. Prací prostředek není dávkován.	<ul style="list-style-type: none"> ■ Stiskli jste tlačítko ? ■ Je vodovodní kohoutek otevřený? ■ Nemůže být ucpaný filtr? Vyčistěte filtr. → <i>Strana 34</i> ■ Je přírodní hadice zalomená nebo zachycená?
Dvířka nelze otevřít.	<ul style="list-style-type: none"> ■ Bezpečnostní funkce je aktivována. Upozornění: Z bezpečnostních důvodů zůstávají dvířka pračky uzamčená, když je hladina vody nebo teplota příliš vysoká (viz → "Zrušení programu" na straně 29) nebo pokud se buben otáčí. ■ Je dětská pojistka  aktivovaná? Deaktivujte ji. → <i>Strana 28</i> ■ Je zvoleno - - (Zastavení máchání = bez závěrečného odstředění)? → <i>Strana 29</i> ■ Lze dvířka otevřít pouze pomocí nouzového odblokování? → <i>Strana 35</i>
Program se nespustí.	<ul style="list-style-type: none"> ■ Stiskli jste tlačítko ? → <i>Strana 28</i> ■ Zvolili jste Hotovo za? ■ Jsou dvířka zavřená? ■ Je aktivovaná dětská pojistka ? Deaktivujte ji. → <i>Strana 28</i>
Buben sebou krátce trhne nebo zavibruje po spuštění programu.	Nejedná se o závadu – interní test motoru může způsobit krátké trnutí nebo zavibrování motoru při spuštění programu.
Voda se nevypouští.	<ul style="list-style-type: none"> ■ Je zvoleno - - (Zastavení máchání = bez závěrečného odstředění)? → <i>Strana 29</i> ■ Vyčistěte vypouštěcí čerpadlo. → <i>Strana 33</i> ■ Vyčistěte vypouštěcí trubku a/nebo vypouštěcí hadici. → <i>Strana 34</i>
Není vidět vodu v bubnu.	Nejde o závadu – voda je pod viditelnou úroveň.
Výsledek odstředování není uspokojivý. Prádlo je mokré / příliš vlhké.	<ul style="list-style-type: none"> ■ Nejde o závadu – systém k zjišťování nevyváženého zatížení přerušil odstředovací cyklus, protože je prádlo nerovnoměrně rozloženo. Rozložte malé a velké kusy prádla v bubnu rovnoměrně. ■ Zvolili jste Ochrana proti zmač. *? → <i>Strana 25</i> ■ Jsou zvolené otáčky příliš nízké?
Cyklus odstředění se spustí několikrát.	Nejde o závadu – systém pro zjišťování nevyváženého zatížení upravuje rovnováhu.
Program trvá déle než obvykle.	<ul style="list-style-type: none"> ■ Nejde o závadu – systém pro zjišťování nevyváženého zatížení upravuje rovnováhu opakovaným vyvažováním prádla. ■ Nejde o závadu – systém detekce pěny je aktivní – byl zapnut cyklus máchání.
Délka programu se v průběhu cyklu praní mění.	Nejde o závadu – sekvence programu je optimalizována pro konkrétní prací proces. To může změnit délku programu zobrazenou na panelu displeje.

* v závislosti na modelu

Závady	Příčina/řešení
Zbývající voda v přihrádce na aviváž  .	<ul style="list-style-type: none"> ■ Nejde o závadu – účinek aviváže není narušen. ■ V případě potřeby vyčistěte vložku.
Zápach nebo mastné nánosy v pračce.	<p>V závislosti na modelu spusťte program čištění bubnu* nebo bavlna 90 °C bez prádla.</p> <p>Vložte prací prášek nebo prací prostředek obsahující bělicí prostředek.</p> <p>Upozornění: Aby nedocházelo k vzniku pěny, použijte pouze poloviční množství pracího prostředku, než doporučuje jeho výrobce. Nepoužívejte prací prostředky určené pro vlnu nebo jemné tkaniny.</p>
Symbol  se rozsvítí na displeji. Ze zásuvky na prací prostředek může rovněž unikat pěna.	Použili jste příliš mnoho pracího prostředku? → "Detekce pěny" na straně 28
Hluk, vibrace a „cestování“ pračky během odstředovacích a/ nebo vypouštěcích cyklů.	<p>Hlasitost při čerpání je jiná než při praní.</p> <ul style="list-style-type: none"> ■ Je spotřebič vyrovnán? Vyrovnajte spotřebič. → <i>Strana 16</i> ■ Jsou nohy spotřebiče zajištěné? Zajistěte nohy spotřebiče. → <i>Strana 16</i> ■ Byly odstraněny přepravní zámky? Odstraňte přepravní zámky. → <i>Strana 13</i>
Panel displeje / kontrolky za chodu spotřebiče nefungují.	<ul style="list-style-type: none"> ■ Došlo k výpadku napájení? ■ Spálily se pojistky? Nahodte/vyměňte pojistky. ■ Pokud se závada opakuje, zavolejte poprodejní servis. → <i>Strana 39</i>
V prádle jsou zbytky pracího prostředku.	<ul style="list-style-type: none"> ■ Některé prací prostředky bez fosfátu obsahují nerozpustné zbytky. ■ Zvolte máchání nebo prádlo po vyprání okartáčujte.
Symbol  se na displeji rozsvítí v režimu pozastavení.	<ul style="list-style-type: none"> ■ Hladina vody je příliš vysoká. Není možné vkládat prádlo. Zavřete ihned dveře, je to nutné. ■ Stiskněte tlačítko  pro pokračování programu.
V režimu pozastavení, symbol  na displeji zhasne.	Dvířka se odemknou. Je možné vkládat prádlo.
Jestliže závadu nemůžete odstranit sami (zapnutím a vypnutím spotřebiče) nebo je nutné provést opravu:	<ul style="list-style-type: none"> ■ Vypněte spotřebič a vytáhněte elektrickou zástrčku. ■ Zavřete kohoutek a zavolejte poprodejní servis. → <i>Strana 39</i>
* v závislosti na modelu	



Poprodejní servis

Pokud nemůžete sami závadu odstranit, obraťte se prosím na náš poprodejní servis.

Vždy nalezneme vhodné řešení, aby se zamezilo zbytečným návštěvám techniků.

Poskytněte prosím poprodejnímu servisu číslo výrobku (číslo E) a výrobní číslo (FD) spotřebiče.

E-Nr. _____ FD _____

E-Nr. Číslo výrobku
FD Výrobní číslo

Tyto informace naleznete (v závislosti na modelu):

- Na vnitřku vkladacích dvířek nebo servisního krytu
- Na zadní straně přístroje

Důvěřujte zkušenostem výrobce.

Kontaktujte nás. Tak si můžete být jistí, že jsou opravy prováděny vyškolenými servisními pracovníky s použitím originálních náhradních dílů.



Technická data

Rozměry:

850 × 600 × 550 mm

(výška × šířka × hloubka)

Hmotnost

63–83 kg (v závislosti na modelu)

Elektrické připojení:

Síťové napětí 220–240 V, 50 Hz

Jmenovitý proud 10 A

Jmenovitý výkon 2 300 W

tlak vody:

100–1 000 kPa (1–10 bar)

Spotřeba energie ve vypnutém stavu:

0,12 W

Spotřeba energie ve stavu připraveno k použití (režim zapnuto):

0,50 W



Záruka Aqua-Stop

Pouze pro spotřebiče s Aqua-Stop

Kromě záručních nároků vůči prodejci, založených na kupní smlouvě, a naší záruce na spotřebič poskytneme kompenzaci za těchto podmínek:

1. Pokud voda způsobí poškození kvůli závadě našeho systému Aqua-Stop, budeme domácím zákazníkům kompenzovat způsobené škody.
2. Záruční závazek platí po životnost spotřebiče.
3. Podmínkou všech záručních nároků je, že spotřebič s Aqua-Stop musel být správně nainstalován a zapojen podle našich pokynů. To zahrnuje i správně osazený nástavec Aqua-Stop (originální příslušenství). Naše záruka nepokrývá vadné přírodní potrubí nebo spojovací díly vedoucí do přípojky Aqua-Stop v kohoutku.
4. Spotřebiče s Aqua-Stop nevyžadují během činnosti dohled ani následné zabezpečení uzavřením kohoutku. Kohoutek je nutné zavřít pouze pokud nebudete dlouho dobu doma, například po dobu několikátýdenní dovolené.

Objednávka opravy a poradenství při poruchách

CZ 251 095 546

Kontaktní údaje všech zemí najdete v příloženém seznamu zákaznických servisů.

BSH Hausgeräte GmbH

Carl-Wery-Straße 34

81739 München

GERMANY

siemens-home.bsh-group.com

Vyrobeno BSH Hausgeräte GmbH v licenci k ochranné známce Siemens AG.



9001255918 (9702)