

SIEMENS



Πλυντήριο ρούχων

WM..N...

siemens-home.bsh-group.com/welcome

el Οδηγίες χρήσης και τοποθέτησης

Register
your
product
online

Το νέο σας πλυντήριο ρούχων

Επιλέξατε ένα πλυντήριο ρούχων της μάρκας Siemens.

Παρακαλούμε διαθέστε λίγο χρόνο για την ανάγνωση του εγχειριδίου και γνωρίστε τα πλεονεκτήματα του πλυντηρίου σας.

Για να ανταποκριθούμε στις υψηλές αξιώσεις ποιότητας της μάρκας Siemens, κάθε πλυντήριο, πριν εγκαταλείψει το εργοστάσιό μας, έχει ελεγχθεί προσεκτικά για σωστή λειτουργία και άριστη κατάσταση.

Περαιτέρω πληροφορίες σχετικά με τα προϊόντα μας, τα εξαρτήματα, τα ανταλλακτικά και τις υπηρεσίες μας θα βρείτε στην ιστοσελίδα μας www.siemens-home.bsh-group.com ή απευθυνθείτε στα κέντρα τεχνικής εξυπηρέτησης πελατών της εταιρείας μας.

Αν οι οδηγίες χρήσης και τοποθέτησης περιγράφουν διάφορα μοντέλα, τότε στα αντίστοιχα σημεία γίνεται αναφορά στις διαφορές.



Θέστε το πλυντήριο των ρούχων σε λειτουργία, αφού πρώτα διαβάσετε αυτές τις οδηγίες χρήσης και τοποθέτησης!

Κανόνες παρουσίασης

⚠ Προειδοποίηση!

Αυτός ο συνδυασμός από σύμβολο και προειδοποιητική λέξη υποδεικνύει μια ενδεχομένως επικίνδυνη κατάσταση. Η αγνόηση μπορεί να οδηγήσει σε τραυματισμούς ή και στο θάνατο.

Προσοχή!

Αυτή η προειδοποιητική λέξη υποδεικνύει

μια ενδεχομένως επικίνδυνη κατάσταση. Η αγνόηση μπορεί να οδηγήσει σε υλικές ζημιές και/ή σε βλάβη του περιβάλλοντος.

Υπόδειξη / Συμβουλή

Υπόδειξεις για την ιδανική χρήση της συσκευής / χρήσιμες πληροφορίες.

1. 2. 3. / α) β) γ)







Βήματα ενεργειών, τα οποία παρουσιάζονται με αριθμούς ή γράμματα.

■ / -

Οι απαριθμήσεις παρουσιάζονται με ένα κουτάκι ή μια παύλα.

Πίνακας περιεχομένων

	Προβλεπόμενη χρήση	4
	Υποδείξεις ασφαλείας	5
	Παιδιά/άτομα/κατοικίδια ζώα	5
	Εγκατάσταση	6
	Χειρισμός	9
	Καθαρισμός/συντήρηση	10
	Προστασία περιβάλλοντος	12
	Συσκευασία/Μεταχειρισμένη συσκευή	12
	Συμβουλές για οικονομική χρήση	12
	Τοποθέτηση και σύνδεση	12
	Συμπεριλαμβάνεται με τη συσκευή	12
	Υποδείξεις ασφαλείας	14
	Επιφάνεια εγκατάστασης	14
	Εγκατάσταση σε μια βάση ή σε ένα πάτωμα με ξύλινα δοκάρια	14
	Εγκατάσταση σε μια πλατφόρμα με συρτάρι	14
	Εγκατάσταση της συσκευής σε μια μικρή κουζίνα	14
	Αφαίρεση των ασφαλειών μεταφοράς	15
	Μήκη εύκαμπτων σωλήνων και καλωδίων	15
	Παροχή νερού	16
	Έξοδος νερού	17
	Ευθυγράμμιση	18
	Ηλεκτρική σύνδεση	18
	Πριν το πλύσιμο για πρώτη φορά	19
	Μεταφορά	19
	Γνωρίστε τη συσκευή	20
	Πλυντήριο ρούχων	20
	Πίνακας ελέγχου	21
	Οθόνη ενδείξεων	21
	Ρούχα	23
	Προετοιμασία των ρούχων	23
	Ταξινόμηση των ρούχων	23
	Κολλάρισμα	24
	Βάψιμο/ξεβάψιμο	24
	Μούλιασμα	24
	Απορρυπαντικό	25
	Σωστή επιλογή απορρυπαντικού	25
	Εξοικονόμηση ενέργειας και απορρυπαντικού	25
	Προεπιλεγμένες ρυθμίσεις προγράμματος	26
	Θερμοκρασία	26
	Αριθμός στροφών στυψίματος	26
	Λήξη σε	26
	Πρόσθετες ρυθμίσεις προγράμματος	27
	speed eco	27
	Water+/Ξέβγαλμα+	28
	Λιγότερο τσαλάκωμα	28
	Πρόπλυση	28
	Χειρισμός της συσκευής	28
	Προετοιμασία του πλυντηρίου ρούχων	28
	Ενεργοποίηση της συσκευής/Επιλογή ενός προγράμματος	28
	Αλλαγή των προεπιλεγμένων ρυθμίσεων προγράμματος	29
	Επιλογή πρόσθετων ρυθμίσεων προγράμματος	29
	Τοποθέτηση ρούχων στον κάδο	29
	Μέτρηση και προσθήκη απορρυπαντικού και μέσου φροντίδας	30
	Έναρξη του προγράμματος	31
	Ασφάλεια παιδιών	31
	Πρόσθεση/αφαίρεση ρούχων	31
	Αλλαγή προγράμματος	32
	Ακύρωση του προγράμματος	32
	Λήξη προγράμματος κατά τη διάρκεια του σταματήματος στο ξέβγαλμα	32
	Τέλος του προγράμματος	32
	Αφαίρεση ρούχων/απενεργοποίηση συσκευής	32
	Αισθητήρες	33
	Αυτόματη ανίχνευση φορτίου	33
	Σύστημα ελέγχου ζυγοστάθμισης	33

	Ρυθμίσεις συσκευής	33
	Καθαρισμός και συντήρηση . . .	34
	Περίβλημα συσκευής/Πίνακας ελέγχου	35
	Κάδος	35
	Απασβέστωση	35
	Θήκη του απορρυπαντικού και περίβλημα	35
	Αντλία εκκένωσης είναι μπλοκαρισμένη	36
	Ο εύκαμπτος σωλήνας αποχέτευσης στο σιφόνι είναι φραγμένος	37
	Το φίλτρο στην παροχή νερού είναι φραγμένο	37
	Βλάβες και τι μπορείτε να κάνετε	38
	Απασφάλιση έκτακτης ανάγκης	38
	Πληροφορίες στην οθόνη ενδείξεων . .	39
	Βλάβες και τι μπορείτε να κάνετε. . . .	40
	Σέρβις πελατών	42
	Τεχνικά στοιχεία	42
	Εγγύηση Aqua-Stop	43

Προβλεπόμενη χρήση

- Αυτή η συσκευή προορίζεται μόνο για ιδιωτική οικιακή χρήση.
- Μην τοποθετείτε ή μη λειτουργείτε αυτήν τη συσκευή οπουδήποτε ενδέχεται να είναι εκτεθειμένη σε παγετό και/ή σε συνθήκες εξωτερικού χώρου. Υπάρχει κίνδυνος, να υποστεί ζημιά η συσκευή, εάν το υπόλοιπο νερό παγώσει μέσα στη συσκευή. Εάν οι εύκαμπτοι σωλήνες παγώσουν, μπορεί να ραγίσουν/σπάσουν.
- Αυτή η συσκευή πρέπει να χρησιμοποιηθεί μόνο για οικιακή πλύση ρούχων, αποτελούμενων από ρούχα που μπορούν να πλυθούν στο πλυντήριο ρούχων και μάλλινα ρούχα πλενόμενα στο χέρι (βλέπε στην ετικέτα του ρούχου). Η χρήση της συσκευής για άλλο σκοπό είναι έξω από την ενδεδειγμένη χρήση της συσκευής και απαγορεύεται.
- Αυτή η συσκευή είναι κατάλληλη για λειτουργία με παροχή νερού και με κοινά απορρυπαντικά και μέσα φροντίδας του εμπορίου (πρέπει να είναι κατάλληλα για χρήση σε πλυντήρια ρούχων).
- Αυτή η συσκευή προορίζεται για χρήση μέχρι και ένα μέγιστο ύψος 4.000 μέτρων πάνω επιφάνεια της θάλασσας.

Προτού ενεργοποιήσετε τη συσκευή:

Ελέγξτε, ότι δεν υπάρχουν ορατές ζημιές στη συσκευή. Μη λειτουργείτε τη συσκευή, όταν είναι ελαττωματική. Σε περίπτωση που έχετε οποιαδήποτε προβλήματα, ελάτε παρακαλώ σε επαφή με τον εξειδικευμένο έμπορά σας ή το σέρβις πελατών της εταιρείας μας.

Διαβάστε και ακολουθήστε τις οδηγίες λειτουργία και εγκατάστασης και όλες τις άλλες πληροφορίες που συνοδεύουν αυτή τη συσκευή.

Φυλάξτε όλα τα έγγραφα για μια αργότερη χρήση ή για τον επόμενο ιδιοκτήτη.

Υποδείξεις ασφαλείας

Οι ακόλουθες πληροφορίες ασφαλείας και προειδοποιήσεις παρέχονται για να σας προστατεύουν από τραυματισμούς και για την αποφυγή υλικών ζημιών στο περιβάλλον σας.

Ωστόσο, είναι σημαντικό να ληφθούν τα απαραίτητα προληπτικά μέτρα και να ενεργήσετε με φροντίδα κατά την εγκατάσταση, τη συντήρηση, τον καθαρισμό και τη λειτουργία της συσκευής.

Παιδιά/άτομα/κατοικίδια ζώα

Προειδοποίηση Κίνδυνος θανάτου!

Τα παιδιά και άλλα άτομα που δεν είναι σε θέση να εκτιμήσουν τους υπάρχοντες κινδύνους κατά τη χρήση της συσκευής, μπορεί να τραυματιστούν ή μπορεί να βρεθούν σε απειλητικές για τη ζωή καταστάσεις. Γι' αυτό προσέξτε παρακαλώ τα εξής:

- Η συσκευή μπορεί να χρησιμοποιηθεί από τα παιδιά πάνω από την ηλικία των 8 ετών και από άτομα με μειωμένες σωματικές, αισθητηριακές ή νοητικές ικανότητες ή από άτομα με έλλειψη εμπειρίας ή γνώσεων εφόσον επιβλέπονται ή έχουν λάβει οδηγίες για τη χρήση της συσκευής με ασφάλεια και έχουν κατανοήσει τους πιθανούς κινδύνους από τη χρήση της συσκευής.
- Τα παιδιά δεν πρέπει να παίζουν με αυτή τη συσκευή.
- Μην επιτρέπετε στα παιδιά, να καθαρίζουν ή να συντηρούν αυτή τη συσκευή χωρίς επιτήρηση.
- Κρατήστε τα παιδιά κάτω των 3 ετών και τα κατοικίδια ζώα μακριά από αυτή τη συσκευή.
- Μην αφήνετε τη συσκευή χωρίς επιτήρηση, όταν είναι κοντά παιδιά ή άλλα άτομα, τα οποία δεν είναι σε θέση να αξιολογούν τους κινδύνους.

Προειδοποίηση Κίνδυνος θανάτου!

Τα παιδιά μπορεί να εγκλωβιστούν μέσα στις συσκευές και να βρεθούν σε μια απειλητική για τη ζωή του κατάσταση.

- Μην τοποθετήσετε τη συσκευή πίσω από μια πόρτα, που θα μπορούσε να εμποδίσει ή να αποτρέψει το πλήρες άνοιγμα της πόρτας της συσκευής.
- Μόλις μια συσκευή φτάσει στο τέλος της ζωής της, τραβήξτε το φίς από την πρίζα **προτού** αποκόψετε το καλώδιο τροφοδοσίας και στη συνέχεια καταστρέψετε την κλειδαριά στην πόρτα της συσκευής.

Προειδοποίηση **Κίνδυνος ασφυξίας!**

Εάν επιτραπεί να παίζουν τα παιδιά με τη συσκευασία, την πλαστική μεμβράνη ή με τα υλικά της συσκευασίας, μπορεί να τυλιχτούν σε αυτά ή να τα τραβήξουν πάνω από τα κεφάλια τους και να πάθουν ασφυξία.

Κρατάτε τις συσκευασίες, τις πλαστικές μεμβράνες και τα μέρη της συσκευασίας μακριά από τα παιδιά.

Προειδοποίηση **Κίνδυνος δηλητηρίασης!**

Τα απορρυπαντικά και τα μέσα φροντίδας μπορεί να οδηγήσουν σε δηλητηρίαση, αν αναλωθούν.

Σε περίπτωση κατάποσης, ζητήστε ιατρική συμβουλή. Φυλάγετε τα απορρυπαντικά και τα μέσα φροντίδας σε χώρους που δεν είναι προσιτοί σε παιδιά.

Προειδοποίηση **Κίνδυνος εγκαύματος!**

Όταν πλένετε σε υψηλές θερμοκρασίες, το τζάμι της πόρτας της συσκευής θερμαίνεται πολύ. Εμποδίστε τα παιδιά, να αγγίξουν την πόρτα της συσκευής, όταν είναι καυτή.

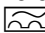
Προειδοποίηση **Ερεθισμός των ματιών/του δέρματος!**

Η επαφή με τα απορρυπαντικά ή τα μέσα φροντίδας μπορεί να προκαλέσει ερεθισμό των ματιών/του δέρματος. Ξεπλύνετε τα μάτια ή το δέρμα σας πολύ καλά, σε περίπτωση που έρθει(ουν) σε επαφή με απορρυπαντικά ή μέσα φροντίδας. Φυλάγετε τα απορρυπαντικά και τα μέσα φροντίδας σε χώρους που δεν είναι προσιτοί σε παιδιά.

Εγκατάσταση

Προειδοποίηση **Κίνδυνος ηλεκτροπληξίας/ φωτιά/ζημιάς υλικού/ζημιάς στη συσκευή!**

Εάν η συσκευή δεν είναι σωστά εγκατεστημένη, αυτό μπορεί να οδηγήσει σε μια επικίνδυνη κατάσταση. Βεβαιωθείτε ότι:

- Η τάση του ρεύματος στην πρίζα σας ταιριάζει με την ονομαστική τάση που αναφέρεται στη συσκευή (πινακίδα αναγνώρισης). Τα συνδεδεμένα φορτία και η απαραίτητη ασφάλεια προστασίας αναφέρονται στην πινακίδα αναγνώρισης.
- Η συσκευή είναι συνδεδεμένη μόνο με μία πηγή εναλλασσόμενου ρεύματος μέσω μιας σύμφωνης τους τοπικούς κανονισμούς γεωμένης πρίζας, η οποία έχει εγκατασταθεί σωστά.
- Το φις και η γειωμένη πρίζα ταιριάζουν και το σύστημα γείωσης είναι σωστά εγκατεστημένο.
- Η διατομή του καλωδίου είναι επαρκώς μεγάλη.
- Το φις να είναι πάντοτε προσιτό.
- Εάν χρησιμοποιείται ένας αυτόματος διακόπτης διαρροής, χρησιμοποιείτε μόνο έναν, που διαθέτει το ακόλουθο σήμα: . Η παρουσία του σήματος αυτού είναι ο μόνος τρόπος για να είστε σίγουροι ότι πληροί όλους τους ισχύοντες κανονισμούς.

⚠ Προειδοποίηση
Κίνδυνος ηλεκτροπληξίας/ φωτιάς/ζημιάς υλικού/ζημιάς στη συσκευή!

Εάν το καλώδιο τροφοδοσίας της συσκευής είναι φθαρμένο ή

κατεστραμμένο, αυτό μπορεί να οδηγήσει σε ηλεκτροπληξία, βραχυκύκλωμα ή σε φωτιά λόγω υπερθέρμανσης.

Το καλώδιο τροφοδοσίας δεν πρέπει να είναι τσακισμένο, συνθλιμμένο ή φθαρμένο και δεν πρέπει να έρθει σε επαφή με πηγές θερμότητας.

⚠ Προειδοποίηση
Κίνδυνος φωτιάς/ζημιάς υλικού/ζημιάς στη συσκευή!

Η χρήση με μπαλαντέζες ή πολύμπριζα μπορεί να οδηγήσει σε φωτιά λόγω υπερθέρμανσης ή βραχυκυκλώματος.

Συνδέστε τη συσκευή απευθείας σε μια γειωμένη πρίζα (σούκο), η οποία είναι σωστά εγκατεστημένη. Μη χρησιμοποιείτε μπαλαντέζες, πολύμπριζα ή πολλαπλούς συνδέσμους.

⚠ Προειδοποίηση
Κίνδυνος τραυματισμού/ ζημιάς υλικού/ζημιάς στη συσκευή!

- Η συσκευή μπορεί να δονείται ή να μετακινηθεί κατά τη λειτουργία, με αποτέλεσμα τον τραυματισμό ή υλικές ζημιές.

Τοποθετήστε τη συσκευή σε μια καθαρή, επίπεδη, στερεή επιφάνεια και χρησιμοποιώντας ένα αλφάδι ευθυγραμμίστε την με τα βιδωτά πόδια.

- Εάν πιάσετε κάποια από τα προεξέχοντα μέρη της συσκευής (π.χ την πόρτα της συσκευής), για να την σηκώσετε ή να την μετακινήσετε, μπορεί αυτά τα μέρη να σπάσουν και να προκαλέσουν τραυματισμό. Μην πιάνετε κάποιο από τα προεξέχοντα μέρη της συσκευής, για να μετακινήσετε τη συσκευή.

Προειδοποίηση Κίνδυνος τραυματισμού!

- Η συσκευή είναι πολύ βαριά. Το σήκωμα της συσκευής μπορεί να οδηγήσει σε τραυματισμό. Μην σηκώσετε τη συσκευή μόνοι σας.
- Η συσκευή έχει κοφτερές ακμές, στις οποίες μπορεί να κόψετε τα χέρια σας. Μην πιάνετε τη συσκευή από τις κοφτερές ακμές της. Για να σηκώσετε τη συσκευή, χρησιμοποιήστε γάντια προστασία.
- Εάν οι εύκαμπτοι σωλήνες και τα καλώδια τροφοδοσίας δεν είναι σωστά τοποθετημένα, ενδέχεται να συνιστούν κίνδυνο σκοντάματος, που μπορεί να οδηγήσει σε τραυματισμό. Τοποθετήστε τους εύκαμπτους σωλήνες και τα καλώδια, έτσι ώστε να μην αποτελούν κίνδυνο σκοντάματος.

Προσοχή! Ζημιά υλικού/ζημιά στη συσκευή

- Εάν η πίεση του νερού είναι πολύ υψηλή ή πολύ χαμηλή, η συσκευή μπορεί να μην είναι σε θέση να λειτουργήσει σωστά και αυτό μπορεί επίσης να οδηγήσει σε υλικές ζημιές ή ζημιές στη συσκευή. Βεβαιωθείτε, ότι η πίεση του νερού στην εγκατάσταση παροχής νερού είναι το λιγότερο 100 kPa (1 bar) και ότι δεν ξεπερνά τα 1.000 kPa (10 bar).
- Εάν οι εύκαμπτοι σωλήνες νερού είναι φθαρμένοι ή κατεστραμμένοι, αυτό μπορεί να οδηγήσει σε υλικές ζημιές ή ζημιές στη συσκευή. Οι εύκαμπτοι σωλήνες νερού πρέπει να είναι τσακισμένοι, συνθλιμμένοι, φθαρμένοι ή κομμένοι.
- Η χρήση εύκαμπτων σωλήνων, που προσφέρονται από άλλες μάρκες, για σύνδεση με την παροχή νερού μπορεί να οδηγήσει σε υλικές ζημιές ή ζημιές στη συσκευή. Χρησιμοποιείτε μόνο τους εύκαμπτους σωλήνες που παραδίδονται μαζί με τη συσκευή ή γνήσιους ανταλλακτικούς εύκαμπτους σωλήνες.

- Η συσκευή ασφαρίζεται για μεταφορά με διατάξεις ασφάλισης της μεταφοράς. Εάν οι διατάξεις ασφάλισης της μεταφοράς δεν έχουν αφαιρεθεί πριν τη λειτουργία της συσκευής, αυτό μπορεί να οδηγήσει σε ζημιά στη συσκευή.
Είναι σημαντικό να αφαιρέσετε τελείως όλες τις διατάξεις ασφάλισης της μεταφοράς, προτού χρησιμοποιήσετε τη συσκευή για πρώτη φορά.
Βεβαιωθείτε, ότι φυλάξατε αυτές τις διατάξεις ασφάλισης της μεταφοράς ξεχωριστά. Είναι σημαντικό να επανατοποθετήσετε τις διατάξεις ασφάλισης της μεταφοράς, εάν η συσκευή πρέπει να μεταφερθεί, για την αποφυγή τυχόν ζημιάς της συσκευής κατά τη μεταφορά.

Χειρισμός

Προειδοποίηση Κίνδυνος έκρηξης/φωτιάς!

Τα ρούχα, τα οποία έχουν επεξεργαστεί προηγουμένως με μέσα καθαρισμού, που περιέχουν διαλύτες, π.χ. καθαριστικό λεκέδων/βενζίνη καθαρισμού, μπορεί να οδηγήσουν σε έκρηξη στον κάδο.
Ξεπλύνετε καλά τα ρούχα με νερό πριν το πλύσιμο στη συσκευή.

Προειδοποίηση Κίνδυνος δηλητηρίασης!

Δηλητηριώδεις αναθυμιάσεις μπορεί να προκύψουν από μέσα καθαρισμού, τα οποία περιέχουν διαλύτες, π.χ. βενζίνη καθαρισμού.
Μην χρησιμοποιείτε καθαριστικά που περιέχουν διαλύτες.

Προειδοποίηση Κίνδυνος τραυματισμού!

- Εάν στηρίζετε το βάρος σας / καθίσετε πάνω στην πόρτα της συσκευής, όταν είναι ανοιχτή, η συσκευή μπορεί να ανατραπεί, πράγμα που μπορεί να οδηγήσει σε τραυματισμό.
Μη στηρίζετε το βάρος σας στην πόρτα της συσκευής, όταν είναι ανοιχτή.
- Εάν ανεβείτε πάνω στη συσκευή, η επιφάνεια εργασίας μπορεί να σπάσει, πράγμα που μπορεί να οδηγήσει σε τραυματισμό.
Μην ανεβαίνετε πάνω στη συσκευή.
- Εάν απλώσετε τα χέρια σας μέσα στον κάδο, ενώ αυτός ακόμη περιστρέφεται, κινδυνεύετε να τραυματίσετε τα χέρια σας.
Περιμένετε, μέχρι να σταματήσει να περιστρέφεται ο κάδος.

Προειδοποίηση Κίνδυνος ζεματίσματος!

Όταν πλένετε σε υψηλές θερμοκρασίες, υπάρχει κίνδυνος ζεματίσματος, εάν έρθετε σε επαφή με καυτό διάλυμα απορρυπαντικού (π.χ. όταν αδειάζετε καυτό διάλυμα απορρυπαντικού σε ένα νιπτήρα).

Μην απλώνετε τα χέρια σας μέσα στο καυτό διάλυμα απορρυπαντικού.

Προειδοποίηση Ερεθισμός των ματιών/του δέρματος!

Το απορρυπαντικό και τα μέσα φροντίδας μπορεί να τιναχτούν έξω, σε περίπτωση που η θήκη του απορρυπαντικού ανοιχτεί κατά τη διάρκεια λειτουργίας της συσκευής.

Ξεπλύνετε τα μάτια ή το δέρμα σας πολύ καλά, σε περίπτωση που έρθει(ουν) σε επαφή με απορρυπαντικά ή μέσα φροντίδας. Σε περίπτωση κατάποσης, ζητήστε ιατρική συμβουλή.

Προσοχή! Ζημιά υλικού/ζημιά στη συσκευή

- Εάν η ποσότητα των ρούχων στη συσκευή υπερβαίνει τη μέγιστη ικανότητα φορτίου, μπορεί η συσκευή να μην είναι σε θέση να λειτουργήσει σωστά ή αυτό μπορεί να οδηγήσει σε υλικές ζημιές ή ζημιές στη συσκευή. Μην υπερβαίνετε το μέγιστο φορτίο πλήρωσης στεγνών ρούχων. Βεβαιωθείτε, ότι τηρείτε τις μέγιστες δυνατότητες φορτίου που καθορίζονται για κάθε ένα από τα προγράμματα → Συμπληρωματικό φύλλο για τις οδηγίες λειτουργία και εγκατάσταση.
- Εάν χύσετε τη λάθος ποσότητα απορρυπαντικού ή μέσου καθαρισμού μέσα στη συσκευή, αυτό μπορεί να οδηγήσει σε υλικές ζημιές ή ζημιές στη συσκευή. Χρησιμοποιείτε απορρυπαντικά/μέσα φροντίδας/μέσα καθαρισμού και αποσκληρυντικά σύμφωνα με το τις οδηγίες του κατασκευαστή.

Καθαρισμός/συντήρηση

Προειδοποίηση Κίνδυνος θανάτου!

Η συσκευή τροφοδοτείται με ηλεκτρική ενέργεια. Υπάρχει κίνδυνος ηλεκτροπληξίας, όταν

έρθετε σε επαφή με ηλεκτροφόρα μέρη. Γι' αυτό προσέξτε παρακαλώ τα εξής:

- Απενεργοποιήστε τη συσκευή. Αποσυνδέστε τη συσκευή από την παροχή ρεύματος (τραβήξτε το φις από την πρίζα).
- Μην πιάνετε ποτέ το φις με υγρά χέρια.
- Όταν τραβάτε το φις από την πρίζα, πιάνετε πάντοτε το ίδιο φις και ποτέ το καλώδιο τροφοδοσίας, διαφορετικά μπορεί να προκύψει ζημιά του καλωδίου τροφοδοσίας.
- Μην κάνετε καμία τεχνική τροποποίηση στη συσκευή ή στα χαρακτηριστικά της.
- Οι επισκευές και οποιαδήποτε άλλη εργασία στη συσκευή πρέπει να πραγματοποιείται μόνο από το σέρβις πελατών της εταιρείας μας ή από έναν ηλεκτρολόγο. Το ίδιο ισχύει και για την αντικατάσταση του καλωδίου τροφοδοσίας (όταν είναι απαραίτητο).
- Ανταλλακτικό καλώδιο τροφοδοσίας μπορεί να παραγγελθεί από το σέρβις πελατών της εταιρείας μας.

Προειδοποίηση Κίνδυνος δηλητηρίασης!

Δηλητηριώδεις αναθυμιάσεις μπορεί να προκύψουν από μέσα καθαρισμού, τα οποία περιέχουν διαλύτες, π.χ. βενζίνη καθαρισμού.

Μην χρησιμοποιείτε καθαριστικά που περιέχουν διαλύτες.

Προειδοποίηση Κίνδυνος ηλεκτροπληξίας/ ζημιάς υλικού/ζημιάς στη συσκευή!

Εάν εισχωρεί υγρασία τη συσκευή, αυτό μπορεί να προκαλέσει βραχυκύκλωμα. Μην χρησιμοποιείτε ένα πλυντικό υψηλής πίεσης, έναν ατμοκαθαριστή, ένα λάστιχο νερού ή ένα πιστόλι ψεκασμού για τον καθαρισμό της συσκευής σας.

Προειδοποίηση Κίνδυνος τραυματισμού/ ζημιάς υλικού/ζημιάς στη συσκευή!

Η χρήση ανταλλακτικών εξαρτημάτων και αξεσουάρ, που προσφέρονται από άλλες μάρκες, είναι επικίνδυνη και μπορεί να οδηγήσει σε τραυματισμούς, υλικές ζημιές ή ζημιές στη συσκευή. Για λόγους ασφαλείας χρησιμοποιείτε μόνο γνήσια ανταλλακτικά και εξαρτήματα.

Προσοχή! Ζημιά υλικού/ζημιά στη συσκευή

Τα μέσα καθαρισμού και προεπεξεργασίας των ρούχων (π.χ. καθαριστικό λεκέδων, σπρέι πρόπλυσης, κ.α.) μπορεί να προκαλέσουν ζημιά, σε περίπτωση που έρθουν σε

επαφή με τις επιφάνειες της συσκευής. Γι' αυτό προσέξτε παρακαλώ τα εξής:

- Μην επιτρέπετε σε αυτά τα μέσα να έρθουν σε επαφή με τις επιφάνειες της συσκευής.
- Καθαρίστε τη συσκευή μόνο με νερό και ένα μαλακό, υγρό πανί.
- Απομακρύνετε αμέσως τυχόν απορρυπαντικό, σπρέι ή άλλα υπολείμματα.



Προστασία περιβάλλοντος

Συσκευασία/Μεταχειρισμένη συσκευή



Αποσύρετε τα υλικά συσκευασίας με τρόπο φιλικό προς το περιβάλλον. Αυτή η συσκευή φέρει ετικέτα σύμφωνα με την Ευρωπαϊκή Οδηγία 2012/19/ΕΕ περί παλιών ηλεκτρικών και ηλεκτρονικών συσκευών (Waste Electrical and Electronic Equipment - WEEE). Η οδηγία καθορίζει το πλαίσιο για την επιστροφή και ανακύκλωση μεταχειρισμένων συσκευών που ισχύει σε όλη την ΕΕ.

Συμβουλές για οικονομική χρήση

- Για ιδανική εξοικονόμηση ενέργειας και νερού, γεμίζετε τη συσκευή με τη μέγιστη ποσότητα ρούχων για κάθε πρόγραμμα. Επισκόπηση προγραμμάτων

→ Συμπληρωματικό φύλλο για τις οδηγίες λειτουργίας και εγκατάστασης.

- Πλένετε τα κανονικά λερωμένα ρούχα χωρίς πρόπλυση.
- Εξοικονομήστε ενέργεια και απορρυπαντικό, όταν πλένετε ελαφρά και κανονικά λερωμένα ρούχα.
→ "Απορρυπαντικό" στη σελίδα 25
- Οι θερμοκρασίες που μπορεί να επιλεγούν αναφέρονται στις ετικέτες φροντίδας των ρούχων. Οι θερμοκρασίες που χρησιμοποιούνται στη συσκευή μπορεί να αποκλίνουν, έτσι ώστε να σας εξασφαλιστεί ο καλύτερος συνδυασμός εξοικονόμησης ενέργειας και αποτελέσματος πλύσης.
- Προκειμένου να εξοικονομήσετε ενέργεια, η συσκευή περνά στη λειτουργία εξοικονόμησης ενέργειας. Ο φωτισμός της οθόνης ενδείξεων σβήνει μετά από μερικά λεπτά και το πλήκτρο >||| αναβοσβήνει.
→ "Οθόνη ενδείξεων" στη σελίδα 21
- Σε περίπτωση που τα ρούχα πρέπει στη συνέχεια να στεγνώσουν σε ένα στεγνωτήριο, επιλέξτε τον αριθμό στροφών στυψίματος σύμφωνα με τις οδηγίες του κατασκευαστή του στεγνωτηρίου.



Τοποθέτηση και σύνδεση

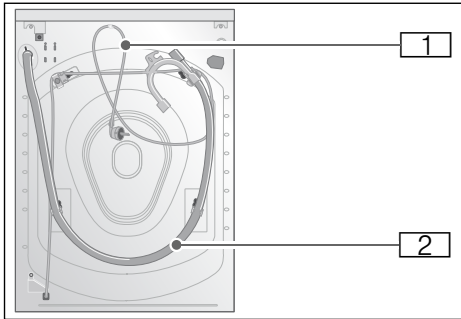
Συμπεριλαμβάνεται με τη συσκευή

Υποδείξεις

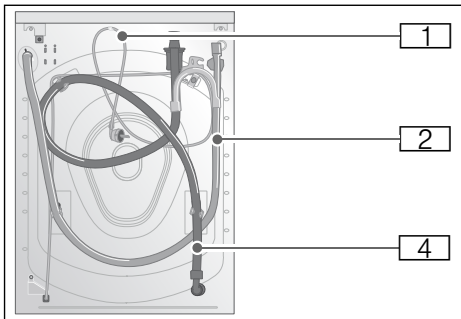
- Ελέγξτε τη συσκευή για ζημιές μεταφοράς. Μη χρησιμοποιήσετε ποτέ μια χαλασμένη συσκευή. Εάν έχετε κάποιο πρόβλημα, επικοινωνήστε με τον έμπορα, από τον οποίο αγοράσατε τη συσκευή σας ή το σέρβις πελατών της εταιρείας μας.
- Υγρασία στο εσωτερικού του κάδου λόγω τελικής δοκιμής.

Το περιεχόμενο του κάδου και οι εύκαμπτοι σωλήνες που παραδόθηκαν με τη συσκευή, ποικίλουν ανάλογα με το μοντέλο.

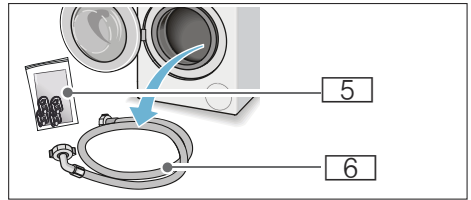
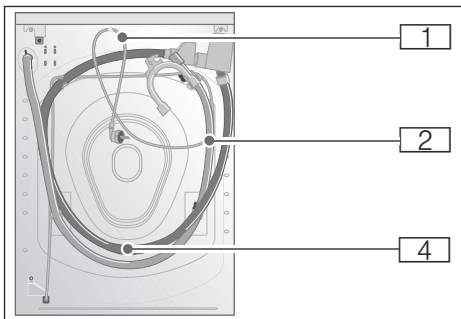
■ **Στάνταρ**



■ **Aqua-Secure**



■ **Aqua-Stop**



- 1 Καλώδιο τροφοδοσίας
- 2 Εύκαμπτος σωλήνας αποχέτευσης νερού με καμπύλη
- 3 Εύκαμπτος σωλήνας παροχής νερού στα μοντέλα Aqua-Secure
- 4 Εύκαμπτος σωλήνας παροχής νερού στο μοντέλο Aqua-Stop
- 5 Σακούλα:

- Οδηγίες λειτουργίας και εγκατάστασης + συμπληρωματικό φύλλο για τις οδηγίες λειτουργίας και εγκατάστασης
- Κατάλογος σέρβις πελατών*
- Εγγύηση*
- Πώματα για τα ανοίγματα μετά την αφαίρεση των ασφαλειών μεταφοράς
- Μεζούρα* για υγρό απορρυπαντικό
- Προσαρμογέας με ροδέλα στεγανοποίησης από 21 mm = 1/2" σε 26,4 mm = 3/4" *

- 6 Εύκαμπτος σωλήνας παροχής νερού στα στάνταρ μοντέλα
- * ανάλογα με το μοντέλο

Επιπλέον, είναι απαραίτητος ένας σφικκτήρας εύκαμπτου σωλήνα (με διάμετρο 24 - 40 mm, διαθέσιμος στα ειδικά καταστήματα), για τη σύνδεση του εύκαμπτου σωλήνα αποχέτευσης του νερού σε ένα σιφόνι.

Χρήσιμα εργαλεία

- Αλφάδι για την ευθυγράμμιση
- Κλειδί με:
 - SW13 για το λύσιμο των στηριγμάτων μεταφοράς και
 - SW17 για την ευθυγράμμιση των ποδιών της συσκευής

Υποδειξεις ασφαλείας

Προειδοποίηση

Κίνδυνος τραυματισμού!

- Το πλυντήριο ρούχων είναι πολύ βαρύ. Προσέχετε, όταν σηκώνετε/μεταφέρετε το πλυντήριο ρούχων, φοράτε γάντια προστασίας.
- Σε περίπτωση που το πλυντήριο ρούχων σηκωθεί από τα προεξέχοντα μέρη του (π.χ. την πόρτα πλήρωσης του πλυντηρίου ρούχων), αυτά τα μέρη μπορεί να σπάσουν και να προκαλέσουν τραυματισμούς. Μη σηκώνετε το πλυντήριο ρούχων από τα προεξέχοντα μέρη.
- Εάν ο εύκαμπτος σωλήνας και το καλώδιο τροφοδοσίας δεν έχουν τοποθετηθεί σωστά, υπάρχει κίνδυνος σκοντάματος και τραυματισμού. Τοποθετήστε τους εύκαμπτους σωλήνες και τα καλώδια με τέτοιο τρόπο, ώστε να μην υπάρχει κίνδυνος σκοντάματος.

Προσοχή!

Βλάβη στη συσκευή

Οι παγωμένοι εύκαμπτοι σωλήνες μπορούν να σπαστούν/σπάσουν. Μην τοποθετείτε το πλυντήριο ρούχων σε χώρο στον οποίο υπάρχει κίνδυνος παγετού ή στον εξωτερικό χώρο.

Προσοχή!

Ζημιές από το νερό

Τα σημεία σύνδεσης του εύκαμπτου σωλήνα παροχής και του εύκαμπτου σωλήνα αποχέτευσης του νερού είναι κάτω από υψηλή πίεση νερού. Για να αποφύγετε τις διαρροές και τις ζημιές από το νερό, πρέπει να ακολουθήσετε τις οδηγίες αυτής της ενότητας.

Υποδειξεις

- Εκτός από στις πληροφορίες ασφαλείας που αναφέρονται εδώ, η τοπική υπηρεσίας ύδρευσης και η εταιρεία παροχής ηλεκτρικής ενέργειας μπορεί να έχουν ειδικές απαιτήσεις.

- Σε περίπτωση αμφιβολίας, αναθέστε τη σύνδεση της συσκευής σ' έναν ειδικό.

Επιφάνεια εγκατάστασης

Υπόδειξη: Το πλυντήριο ρούχων πρέπει να είναι σταθερά ευθυγραμμισμένο, έτσι ώστε να μη μετακινείται.

- Η επιφάνεια εγκατάστασης πρέπει να είναι σταθερή και επίπεδη.
- Τα μαλακά δάπεδα/καλύμματα δαπέδων δεν είναι κατάλληλα.

Εγκατάσταση σε μια βάση ή σε ένα πάτωμα με ξύλινα δοκάρια

Προσοχή!

Βλάβη στη συσκευή

Το πλυντήριο ρούχων μπορεί να "περπατήσει" και να ανατραπεί από τη βάση κατά το στύψιμο. Τα πόδια της συσκευής πρέπει να ασφαλιστούν με βραχιόνες συγκράτησης. Αρ. παραγγελίας WMZ 2200, WX 975600, Z 7080X0

Υπόδειξη: Σε πατώματα με ξύλινα δοκάρια, εγκαταστήστε το πλυντήριο ρούχων:

- Σε μια γωνία, εάν είναι δυνατό,
- Σε μια ανθεκτική στο νερό ξύλινη σανίδα (το λιγότερο 30 mm χοντρή) που είναι βιδωμένη σφιχτά στο δάπεδο.

Εγκατάσταση σε μια πλατφόρμα με συρτάρι

Αρ. παραγγελίας πλατφόρμας: WMZ 20490, WZ 20490, WZ 20520

Εγκατάσταση της συσκευής σε μια μικρή κουζίνα

Προειδοποίηση

Κίνδυνος θανάτου!

Υπάρχει κίνδυνος ηλεκτροπληξίας, εάν αγγίξετε ηλεκτροφόρα μέρη. Μην αφαιρέσετε την πλάκα κάλυψης της συσκευής.

Υποδείξεις

- Απαραίτητο πλάτος εσοχής 60 cm.
- Εγκαταστήστε το πλυντήριο ρούχων μόνο κάτω από ένα συνεχή πάγκο εργασίας, ο οποίος είναι συνδεδεμένος με ασφάλεια με τα γειτονικά ντουλάπια.

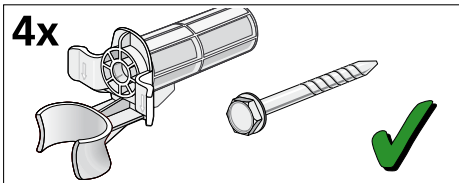
Αφαίρεση των ασφαλειών μεταφοράς

Προσοχή!

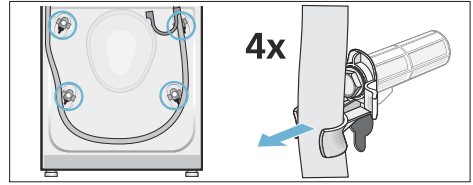
Βλάβη στη συσκευή

- Η συσκευή είναι ασφαλισμένη για τη μεταφορά, χρησιμοποιώντας ασφάλειες μεταφοράς. Εάν οι ασφάλειες μεταφοράς δεν αφαιρεθούν, η συσκευή μπορεί να υποστεί ζημιά κατά τη λειτουργία. Προτού να χρησιμοποιήσετε τη συσκευή για πρώτη φορά, βεβαιωθείτε, ότι έχετε αφαιρέσει εντελώς και τις τέσσερις ασφάλειες μεταφοράς. Φυλάξτε τις ασφάλειες σε μια ασφαλή θέση.
- Για να αποφύγετε να προκύψουν ζημιές μεταφοράς, όταν η συσκευή μετακινηθεί αργότερα, πρέπει να επανατοποθετήσετε τις ασφάλειες μεταφοράς πριν από τη μεταφορά της συσκευής.

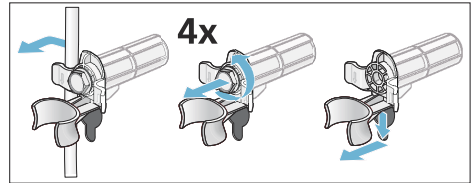
Υπόδειξη: Φυλάξτε τις βίδες και τους δακτύλιους βιδωμένα μεταξύ τους σε μια ασφαλή θέση.



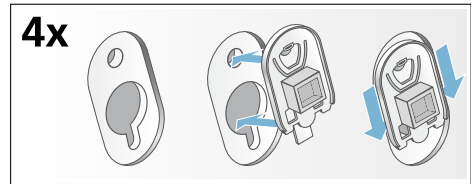
1. Ελευθερώστε τους εύκαμπτους σωλήνες από τα στηρίγματα.



2. Αφαιρέστε το καλώδιο τροφοδοσίας από τα στηρίγματα. Ξεβιδώστε και αφαιρέστε και τις τέσσερις βίδες ασφάλισης μεταφοράς. Αφαιρέστε τους δακτύλιους.

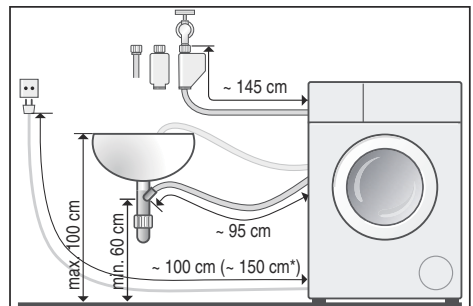


3. Τοποθετήστε τα καλύμματα. Ασφαλίστε τα καλύμματα σταθερά στη θέση τους, πιέζοντάς τα μέσα στις αντίστοιχες υποδοχές.



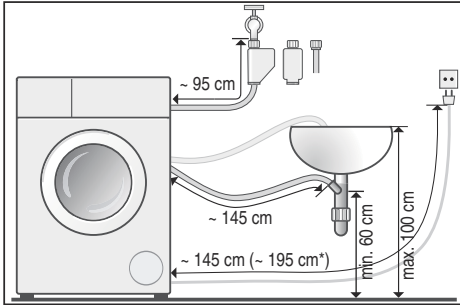
Μήκη εύκαμπτων σωλήνων και καλωδίων

- Σύνδεση στην αριστερή πλευρά



el Τοποθέτηση και σύνδεση

■ Σύνδεση στη δεξιά πλευρά



* ανάλογα με το μοντέλο

Συμβουλή: Τα ακόλουθα είναι διαθέσιμα από εξειδικευμένα καταστήματα/το σέρβις πελατών μας:

- Επέκταση για Aqua-Stop και εύκαμπτο σωλήνα παροχής κρύου νερού (περίπου 2,50 m), αρ. παραγγελίας WMZ 2380, WZ 10130, Z 7070X0
- Ένας μακρύτερος εύκαμπτος σωλήνας παροχής (περίπου 2,20 m) για το στάνταρ μοντέλο, εξατομικευμένος αριθμός εξαρτήματος για το σέρβις πελατών: 00353925

Παροχή νερού



Προειδοποίηση

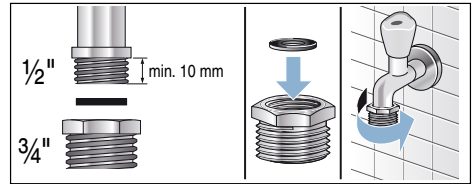
Κίνδυνος ηλεκτροπληξίας!

Το Aqua-Stop περιλαμβάνει μια ηλεκτρική βαλβίδα. Υπάρχει κίνδυνος ηλεκτροπληξίας σε περίπτωση που βυθίσετε τη βαλβίδα ασφαλείας Aqua-Stop στο νερό. Μη βυθίσετε στο νερό τη βαλβίδα ασφαλείας.

Υποδείξεις

- Λειτουργείτε το πλυντήριο ρούχων μόνο χρησιμοποιώντας κρύο νερό παροχής.
- Μη συνδέσετε τη συσκευή στην μπαταρία μείξης ενός δοχείου ζεστού νερού χωρίς πίεση.

- Μη χρησιμοποιήσετε ένα μεταχειρισμένο εύκαμπτο σωλήνα παροχής. Χρησιμοποιείτε μόνο τον παραδιδόμενο εύκαμπτο σωλήνα παροχής ή ένα σωλήνα, που έχει αγοραστεί από ένα εξουσιοδοτημένο ειδικό κατάστημα.
- Μην τσακίσετε ή μη συνθλίψετε τον εύκαμπτο σωλήνα παροχής νερού.
- Μην τροποποιήσετε (κοντύνετε, κόψετε) τον εύκαμπτο σωλήνα παροχής νερού (διαφορετικά αντοχή του δεν είναι πλέον εξασφαλισμένη).
- Σφίξτε τα ρακόρ μόνο με το χέρι. Εάν τα ρακόρ σφίχτούν πολύ δυνατά με ένα εργαλείο (τσιμπίδα), το σπείρωμα μπορεί να υποστεί ζημιά.
- Κατά τη σύνδεση σε βάνα νερού 21 mm = 1/2", προσαρμόστε πρώτα έναν προσαρμογέα* με μια ροδέλα στεγανοποίησης από 21 mm = 1/2" σε 26,4 mm = 3/4".



Ιδανική πίεση νερού στο δίκτυο παροχής

Το λιγότερο 100 kPa (1 bar)

Το πολύ 1000 kPa (10 bar)

Όταν η βάνα του νερού είναι ανοιχτή, η ροή του νερού ανέρχεται το λιγότερο στα 8 λίτρα/λεπτό.

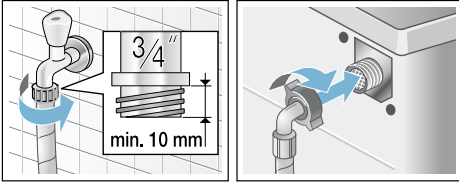
Εάν η πίεση του νερού είναι υψηλότερη από αυτή την τιμή, τότε πρέπει να εγκατασταθεί μια βαλβίδα μείωσης της πίεσης.

Σύνδεση

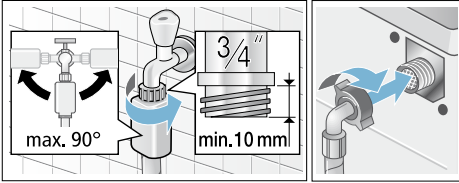
Συνδέστε τον εύκαμπτο σωλήνα παροχής νερού στη βάνα του νερού (3/4" = 26,4 mm) και στη συσκευή (δεν είναι απαραίτητο για μοντέλα Aqua-Stop, όπου είναι μόνιμα εγκατεστημένος):

* Παραδίδεται ανάλογα με το μοντέλο

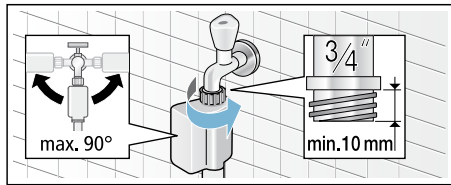
■ Μοντέλο: **Στάνταρ**



■ Μοντέλο: **Aqua-Secure**



■ Μοντέλο: **Aqua-Stop**



Υπόδειξη: Ανοίξτε προσεκτικά τη βάνα του νερού, ελέγξτε τη στεγανότητα των σημείων σύνδεσης. Η κοχλιοσύνδεση (ρακόρ) βρίσκεται κάτω από την πίεση του δικτύου ύδρευσης.

Έξοδος νερού

Προσοχή!
Ζημιές από το νερό

Σε περίπτωση που ο εύκαμπτος σωλήνας αποχέτευσης γλιστρήσει έξω από το νιπτήρα ή το σημείο σύνδεσης κατά τη διάρκεια της άντλησης λόγω υψηλής πίεσης νερού, οποιοδήποτε νερό που διαφεύγει μπορεί να προκαλέσει ζημιές. Ασφαλίστε τον εύκαμπτο σωλήνα αποχέτευσης, έτσι ώστε να μην μπορεί να γλιστρήσει έξω.

Υποδείξεις

- Δεν τσακίζετε τον εύκαμπτο σωλήνα αποχέτευσης του νερού ή δεν τον θέτετε υπό πίεση σε όλο του το μήκος.
- Διαφορά ύψους μεταξύ της επιφάνειας εγκατάστασης και της αποχέτευσης: ελάχ. 60 cm, μέγ. 100 cm

Μπορείτε να τοποθετήσετε τον εύκαμπτο σωλήνα αποχέτευσης νερού ως ακολούθως:

■ **Έξοδος σε νεροχύτη**

⚠ Προειδοποίηση
Κίνδυνος ζεματίσματος!

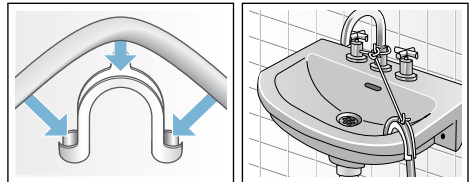
Όταν πλένετε σε υψηλές θερμοκρασίες, υπάρχει κίνδυνος ζεματίσματος, εάν έρθετε σε επαφή με καυτό νερό (π.χ. όταν αδειάζετε καυτό νερό σε ένα νιπτήρα). Μην απλώνετε τα χέρια σας μέσα στο καυτό νερό.

Προσοχή!

Βλάβη στη συσκευή/στα υφάσματα

Σε περίπτωση που η άκρη του εύκαμπτου σωλήνα αποχέτευσης είναι βυθισμένη μέσα στο νερό άντλησης, το νερό ενδέχεται να αντληθεί πίσω στη συσκευή και μπορεί να προκαλέσει ζημιές στη συσκευή/στα υφάσματα. Βεβαιωθείτε ότι:

- Η τάπα δεν εμποδίζει την αποχέτευση του νιπτήρα.
- Η άκρη του εύκαμπτου σωλήνα αποχέτευσης δεν είναι βυθισμένη μέσα στο νερό άντλησης.
- Το νερό εκκενώνεται αρκετά γρήγορα.

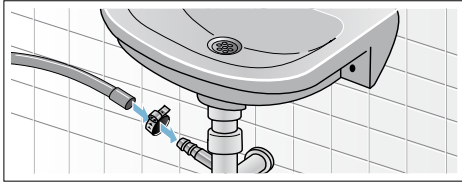


■ **Αποχέτευση σε σιφόνι**

Το σημείο σύνδεσης πρέπει να ασφαλιστεί χρησιμοποιώντας ένα σφιγκτήρα εύκαμπτου σωλήνα με μια

eI Τοποθέτηση και σύνδεση

διάμετρο από 24 - 40 mm (διαθέσιμος από εξειδικευμένα καταστήματα).

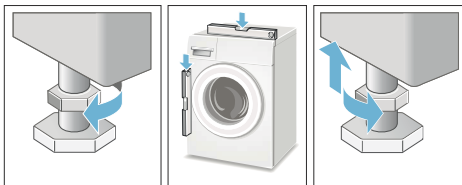


Ευθυγράμμιση

Ευθυγραμμίστε τη συσκευή χρησιμοποιώντας ένα αλφάδι.

Η λανθασμένη ευθυγράμμιση μπορεί να προκαλέσει δυνατούς θορύβους, κραδασμούς και το "περπάτημα" της συσκευής.

1. Λύστε τα παξιμάδια ασφαλείας χρησιμοποιώντας ένα κλειδί, περιστρέφοντάς το στην κατεύθυνση των δεικτών του ρολογιού.
2. Ελέγξτε την ευθυγράμμιση του πλυντηρίου των ρούχων με ένα αλφάδι και ρυθμίστε την, εάν είναι απαραίτητο. Αλλάξτε το ύψος περιστρέφοντας τα πόδια της συσκευής. Και τα τέσσερα πόδια της συσκευής πρέπει να στέκονται σταθερά πάνω στο έδαφος.
3. Σφίξτε το παξιμάδι ασφαλείας πάνω στο περιβλημά. Στο πλαίσιο αυτό, κρατήστε τα πόδια σταθερά και μη ρυθμίζετε τα ύψη τους. Τα παξιμάδια ασφαλείας και στα τέσσερα πόδια της συσκευής πρέπει να βιδωθούν σταθερά πάνω στο περιβλημά.



Ηλεκτρική σύνδεση


Προειδοποίηση Κίνδυνος θανάτου!

Υπάρχει κίνδυνος ηλεκτροπληξίας, εάν αγγίξετε ηλεκτροφόρα μέρη.

- Μην αγγίζετε ή μην κρατάτε ποτέ το φως με υγρά χέρια.
- Όταν αφαιρείτε το καλώδιο τροφοδοσίας από την πρίζα, τραβάτε πάντοτε το φως και ποτέ το καλώδιο, διαφορετικά το καλώδιο θα μπορούσε να υποστεί ζημιά.
- Μην αποσυνδέετε ποτέ το φως κατά τη διάρκεια της λειτουργίας.

Προσέξτε τις ακόλουθες πληροφορίες και βεβαιωθείτε, ότι:

Υποδείξεις

- Η τάση του ρεύματος και η τάση που αναφέρεται στο πλυντήριο ρούχων (πινακίδα τύπου) είναι η ίδια. Η συνδεδεμένη ισχύς και η απαραίτητη ασφάλεια αναφέρονται στην πινακίδα τύπου.
- Το πλυντήριο ρούχων είναι συνδεδεμένο σε εναλλασσόμενο ρεύμα μόνο μέσω μιας σωστά εγκατεστημένης γειωμένης πρίζας (σούκο).
- Το φως ταιριάζει στην πρίζα.
- Η διατομή του καλωδίου είναι επαρκής.
- Το σύστημα γείωσης είναι σωστά εγκατεστημένο.
- Το καλώδιο τροφοδοσίας επιτρέπεται να αντικατασταθεί μόνο από έναν ειδικευμένο ηλεκτρολόγο (εάν αυτό είναι απαραίτητο). Ανταλλακτικά καλώδια τροφοδοσίας είναι διαθέσιμα από το σέρβις πελατών.
- Δε χρησιμοποιούνται πολύπριζα/πολλαπλοί σύνδεσμοι ή καλώδια επέκτασης (μπαλαντζές).
- Εάν χρησιμοποιείται ένας μικροαυτόματος διακόπτης προστασίας, χρησιμοποιείτε μόνο έναν τύπο που εμφανίζει αυτό το σύμβολο: 

Μόνο αυτό το σύμβολο εγγυάται τη συμμόρφωση με τους εκάστοτε ισχύοντες κανονισμούς.

- Το φινι είναι πάντοτε προσιτό.
- Το καλώδιο τροφοδοσίας δεν είναι τσακισμένο, συνθλιμμένο, αλλοιωμένο ή κομμένο.
- Το καλώδιο τροφοδοσίας δεν έρχεται σε επαφή με πηγές θερμότητας.

Πριν το πλύσιμο για πρώτη φορά

Το πλυντήριο ρούχων ελέγχθηκε διεξοδικά προτού εγκαταλείψει το εργοστάσιο. Για να απομακρύνετε οποιαδήποτε υπολείμματα από το προϊόν και για να απομακρύνετε νερό που μπορεί να περίσσεψε από τη δοκιμή, εκτελέστε τον πρώτο κύκλο πλύσης **χωρίς** ρούχα.

Υπόδειξη: Το πλυντήριο ρούχων **πρέπει να είναι σωστά εγκατεστημένο και συνδεδεμένο.** → Σελίδα 12

1. Ελέγξτε τη συσκευή.
Υπόδειξη: Μη χρησιμοποιήσετε ποτέ μια χαλασμένη συσκευή. Ενημερώστε το σέρβις πελατών.
2. Αφαιρέστε την προστατευτική μεμβράνη από τον πάγκο εργασίας και τον πίνακα ελέγχου.
3. Συνδέστε το φινι τροφοδοσίας.
4. Ανοίξτε τη βάνα του νερού.
5. Μην τοποθετήσετε ρούχα. Κλείστε την πόρτα.
6. Ανάλογα με το μοντέλο, τρέξτε το **Καθαρισμός κάδου*** ή το πρόγραμμα **Βαμβακερά 90 °C**.
7. Ανοίξτε τη θήκη απορρυπαντικού.
8. Χύστε περίπου 1 λίτρο νερό στο θάλαμο II.
9. Βάλτε στάνταρ απορρυπαντικό στο θάλαμο II.
Υπόδειξη: Για την αποφυγή δημιουργίας αφρού, χρησιμοποιήστε μόνο τη μισή ποσότητα απορρυπαντικού που συνιστάται από τον κατασκευαστή του απορρυπαντικού. Μη χρησιμοποιείτε απορρυπαντικά που είναι για μάλλινα ή ευαίσθητα ρούχα.

* ανάλογα με το μοντέλο

10. Κλείστε τη θήκη απορρυπαντικού.
11. Πατήστε το πλήκτρο ▶III.
12. Όταν το πρόγραμμα τελειώσει, απενεργοποιήστε τη συσκευή.

Το πλυντήριο ρούχων σας είναι τώρα έτοιμο προς χρήση.

Μεταφορά

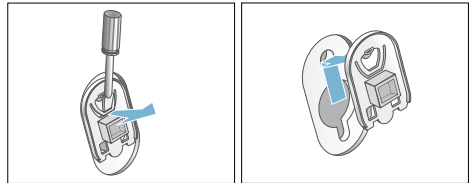
π.χ. όταν μετακινείται στο σπίτι

Εργασίες προετοιμασίας:

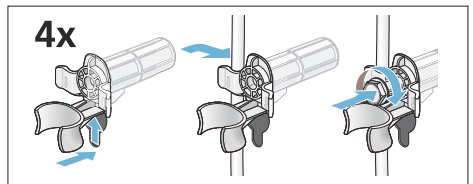
1. Κλείστε τη βάνα του νερού.
2. Μειώστε την πίεση του νερού στον εύκαμπτο σωλήνα παροχής.
→ "Το φίλτρο στην παροχή νερού είναι φραγμένο" στη σελίδα 37
3. Αδειάστε τα υπόλοιπα απόνερα.
→ "Αντλία εκκένωσης είναι μπλοκαρισμένη" στη σελίδα 36
4. Αποσυνδέστε το πλυντήριο ρούχων από την κύρια παροχή ρεύματος.
5. Αφαιρέστε τους εύκαμπτους σωλήνες.

Τοποθέτηση των ασφαλειών μεταφοράς:

1. Αφαιρέστε τα καλύμματα και τοποθετήστε τα σε μια ασφαλή θέση. Χρησιμοποιήστε ένα κατσαβίδι, εάν είναι απαραίτητο.



2. Τοποθετήστε και τους τέσσερις δακτύλιους. Σφίξτε το καλώδιο τροφοδοσίας με ασφάλεια στα στηρίγματα. Τοποθετήστε και σφίξτε τις βίδες.



el Γνωρίστε τη συσκευή

Πριν θέσετε ξανά σε λειτουργία τη συσκευή:

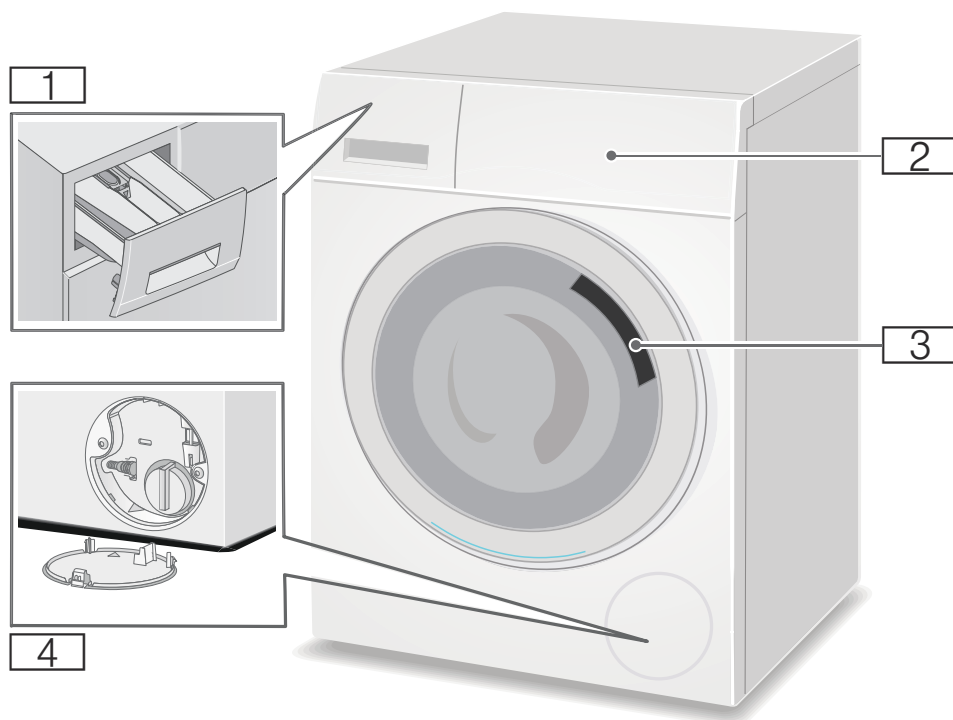
Υποδείξεις

- Οι ασφάλειες μεταφοράς **πρέπει** να έχουν αφαιρεθεί.
→ "Αφαίρεση των ασφαλειών μεταφοράς" στη σελίδα 15

- Για να αποφύγετε να χυθεί κατά την επόμενη πλύση το μη χρησιμοποιημένο απορρυπαντικό απευθείας στην αποχέτευση: Χύστε περίπου 1 λίτρο νερό στο θάλαμο II και ξεκινήστε το πρόγραμμα **Αντληση νερού**.

Γνωρίστε τη συσκευή

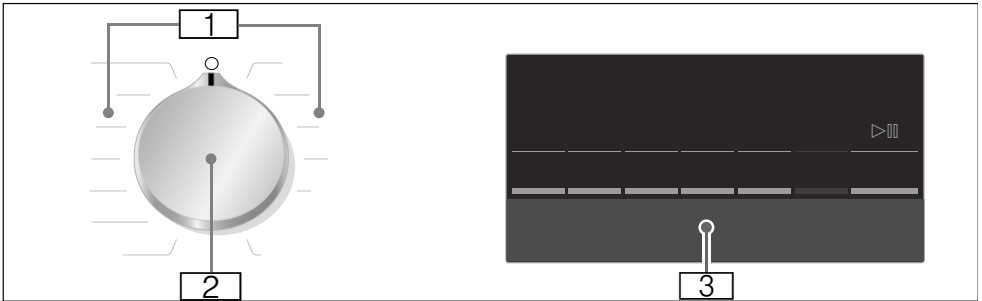
Πλυντήριο ρούχων



- | | |
|----------|---------------------------------|
| 1 | Θήκη απορρυπαντικού |
| 2 | Πεδίο χειρισμού/Οθόνη ενδείξεων |
| 3 | Πόρτα πλήρωσης με λαβή |
| 4 | Θυρίδα σέρβις |

Πίνακας ελέγχου

Ο πίνακας ελέγχου διαφέρει ανάλογα με το μοντέλο

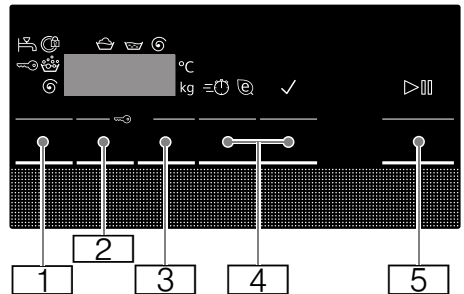
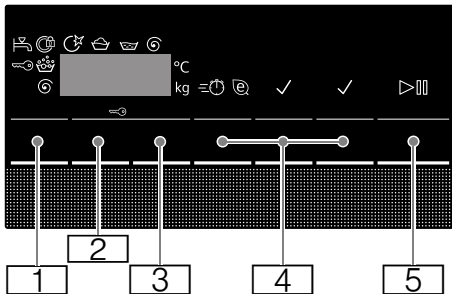


1 Προγράμματα → Συμπληρωματικό φύλλο για τις οδηγίες λειτουργίας και εγκατάστασης.

2 Επιλογές προγράμματος
3 Οθόνη ενδείξεων για ρυθμίσεις και πληροφορίες

Οθόνη ενδείξεων

Υπόδειξη: Οι πίνακες δείχνουν δυνατές επιλογές ρύθμισης και πληροφορίες στην οθόνη ενδείξεων, αυτές διαφέρουν ανάλογα με το μοντέλο.



Πλήκτρο	Ένδειξη οθόνης	Περιγραφή
		Επλέξιμη Θερμοκρασία Σε °C, - - = κρύο
		Επλέξιμος Αριθμός στροφών στυψίματος Σε στροφές/λεπτό, = Καμία λειτουργία στυψίματος, μόνο άντληση, - - - = Σταμάτημα στο ξέβγαλμα
	π.χ.	Λήξη σε Διάρκεια προγράμματος ανάλογα με την επιλογή προγράμματος σε h:min (ώρες:λεπτά)
		Λήξη του προγράμματος (χρόνος "Ετοιμο σε") μετά από ...h (ώρες)
		Πρόσθετες ρυθμίσεις προγράμματος → Σελίδα 27
		speed eco
		Λιγότε. τσαλάκωμα*
		Πρόπλυση*
		Water+/ξέβγαλμα+*
		Πλήκτρο για την εκκίνηση ενός προγράμματος, τη διακοπή ενός προγράμματος, π.χ. για την πρόσθεση ρούχων και για την ακύρωση ενός προγράμματος

* ανάλογα με το μοντέλο

** Ανάλογα με το επιλεγμένο πρόγραμμα, ρυθμίσεις και μοντέλο

Περισσότερες πληροφορίες στην οθόνη ενδείξεων

Ένδειξη οθόνης	Περιγραφή
	Σύσταση φορτίου
	Διαδικασία προγράμματος
	Πλύσιμο
	Ξέβγαλμα
	Στύψιμο
	Τέλος του προγράμματος.
	Λήξη προγράμματος κατά τη διάρκεια του σταματήματος στο ξέβγαλμα
	Πόρτα πλήρωσης του πλυντηρίου ρούχων → "Πρόσθεση/αφαίρεση ρούχων" στη σελίδα 31 → "Βλάβες και τι μπορείτε να κάνετε" στη σελίδα 38
	Βάνα νερού → "Βλάβες και τι μπορείτε να κάνετε" στη σελίδα 38
	Ασφάλεια παιδιών → "Ασφάλεια παιδιών" στη σελίδα 31 → "Βλάβες και τι μπορείτε να κάνετε" στη σελίδα 38
	Ανίχνευση αφρού → "Έναρξη του προγράμματος" στη σελίδα 31 → "Πληροφορίες στην οθόνη ενδείξεων" στη σελίδα 39

* ανάλογα με το μοντέλο

** Ανάλογα με το επιλεγμένο πρόγραμμα, ρυθμίσεις και μοντέλο

Ένδειξη οθόνης	Περιγραφή
	Ενδεικτική Λυχνία για πρόγραμμα Καθαρισμός κάδου* → "Πληροφορίες στην οθόνη ενδείξεων" στη σελίδα 39 → "Ρυθμίσεις συσκευής" στη σελίδα 33
Ε:--	Ένδειξη σφάλματος → "Πληροφορίες στην οθόνη ενδείξεων" στη σελίδα 39
	Ρύθμιση σήματος → "Ρυθμίσεις συσκευής" στη σελίδα 33
* ανάλογα με το μοντέλο ** Ανάλογα με το επιλεγμένο πρόγραμμα, ρυθμίσεις και μοντέλο	

Υπόδειξη: Λειτουργία εξοικονόμησης ενέργειας

Προκειμένου να εξοικονομήσετε ενέργεια, η συσκευή περνά στη λειτουργία εξοικονόμησης ενέργειας. Ο φωτισμός της οθόνης σβήνει μετά από μερικά λεπτά και το πλήκτρο αναβοσβήνει. Για να ενεργοποιήσετε το φωτισμό, πατήστε οποιοδήποτε πλήκτρο. Η λειτουργία εξοικονόμησης ενέργειας δεν είναι ενεργοποιημένη, εάν τρέχει ένα πρόγραμμα.

Ρούχα

Προετοιμασία των ρούχων

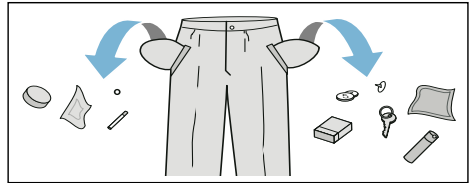
Προσοχή!

Βλάβη στη συσκευή/στα υφάσματα

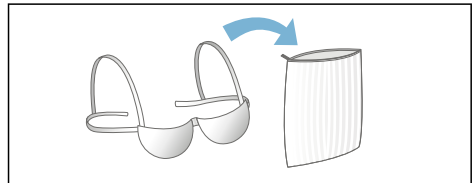
Εξωτερικά αντικείμενα (π.χ. κέρματα, συνδετήρες χαρτιών, βελόνες, καρφιά) μπορεί να προξενήσουν ζημιά στα ρούχα ή σε εξαρτήματα του πλυντηρίου ρούχων.

Για αυτό, προσέξτε τις ακόλουθες συμβουλές όταν προετοιμάζετε τα ρούχα σας:

- Αδειάστε τις τσέπες.



- Ελέγχετε για μεταλλικά αντικείμενα (συνδετήρες χαρτιού, κ.α.) και απομακρύνετε τα.
- Πλύνετε τα ευαίσθητα σε μια σακούλα ρούχων (καλσόν, σουτιέν με μπαλόνες, κ.α.).



- Αφαιρείτε τα πιαστράκια από τις κουρτίνες ή βάλτε τις κουρτίνες μέσα σε μια σακούλα ρούχων.
- Κλείνετε όλα τα φερμουάρ, κουμπώνετε όλα τα κουμπιά.
- Βουρτσίστε την άμμο από τις τσέπες και τα ρεβέρ.

Ταξινόμηση των ρούχων

Ταξινομήστε τα ρούχα σας σύμφωνα με τις οδηγίες φροντίδας και τις υποδείξεις του κατασκευαστή στις ετικέτες φροντίδας των ρούχων, ανάλογα με:

- Το είδος υφάσματος/ινών
- Το χρώμα

Υπόδειξη: Τα ρούχα μπορεί να ξεβάψουν ή να μην καθαρίσουν σωστά. Πλύνετε τα λευκά ρούχα ξεχωριστά από τα χρωματιστά. Πλύνετε τα νέα χρωματιστά ρούχα την πρώτη φορά ξεχωριστά.






- Ρύπανση
 Πλύνετε τα ρούχα με το ίδιο επίπεδο ρύπανσης μαζί.

Μερικά παραδείγματα επιπέδων ρύπανσης:

→ "Έξοικονόμηση ενέργειας και απορρυπαντικού" στη σελίδα 25


- **Μικρή:** Καμία πρόπλυση, επιλέγετε τη ρύθμιση **speed**, εάν είναι απαραίτητο
 - **Κανονική**
 - **Μεγάλη:** Φορτώστε λιγότερα ρούχα, επιλέξτε ένα πρόγραμμα με πρόπλυση
 - **Λεκέδες:** Απομακρύνετε/επεξεργαστείτε προηγουμένως τους λεκέδες, όσο είναι ακόμη νωποί. Πρώτα υγράνετέ τους με σαπουνάδα, μην τους τρίψετε. Μετά, πλένετε τα κομμάτια ρούχων με το κατάλληλο πρόγραμμα. Μερικές φορές οι δύσκολοι λεκέδες μπορούν να αφαιρεθούν μόνο μετά από πολλές πλύσεις.
- Σύμβολα στις ετικέτες φροντίδας των ρούχων

Υπόδειξη: Οι αριθμοί στα σύμβολα δείχνουν τη μέγιστη θερμοκρασία πλύσης που μπορεί να χρησιμοποιηθεί.

-  Κατάλληλα για κανονική διαδικασία πλύσης, π.χ. πρόγραμμα Βαμβακερά
-  Μια προσεκτική διαδικασία πλύσης είναι απαραίτητη, π.χ. πρόγραμμα Ευαίσθητα
-  Μια ιδιαίτερα προσεκτική διαδικασία πλύσης είναι απαραίτητη, π.χ. πρόγραμμα Ευαίσθητα/Μεταξωτά
-  Κατάλληλα για πλύση με το χέρι, π.χ. πρόγραμμα Μάλλινα
-  Δεν πλένονται στο πλυντήριο ρούχων.

Κολλάρισμα

Υπόδειξη: Δεν πρέπει να χρησιμοποιήσετε μαλακτικό.

Το κολλάρισμα με υγρή κόλλα είναι δυνατό σε προγράμματα όπως **Ξέβγαλμα** και **Βαμβακερά**. Ρυθμίστε τη δόση κόλλας στο θάλαμο  (εάν χρειάζεται, καθαρίστε τον

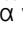

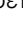
πρώτα) σύμφωνα με τις οδηγίες του κατασκευαστή.

Βάψιμο/Ξεβάψιμο

Βαφές θα πρέπει να χρησιμοποιούνται μόνο στα πλαίσια των αναγκών του νοικοκυριού. Το αλάτι μπορεί να προξενήσει ζημιά στα μέρη από ανοξείδωτο χάλυβα. Ακολουθείτε πάντα τις οδηγίες του κατασκευαστή της βαφής ρούχων.

Μη χρησιμοποιείτε το πλυντήριο για τη λεύκανση ρούχων.

Μούλιασμα

1. Βάλτε μαλακτικό/απορρυπαντικό στο θάλαμο **II** σύμφωνα με τις οδηγίες του κατασκευαστή.
2. Επιλέξτε το επιθυμητό πρόγραμμα.
3. Πατήστε το πλήκτρο  για να ξεκινήσετε το πρόγραμμα.
4. Μετά από περίπου δέκα λεπτά, πατήστε το πλήκτρο  για να διακόψετε το πρόγραμμα.
5. Μετά τον επιθυμητό χρόνο μουλιάσματος, πατήστε ξανά το πλήκτρο  για να συνεχίσετε ή να αλλάξετε το πρόγραμμα.

Υποδείξεις

- Φορτώστε ρούχα ίδιου χρώματος.
- Δεν είναι απαραίτητο πρόσθετο απορρυπαντικό, το νερό του μουλιάσματος χρησιμοποιείται για την πλύση.

Απορρυπαντικό

Σωστή επιλογή απορρυπαντικού

Η ετικέτα φροντίδας είναι κρίσιμη για την επιλογή του σωστού απορρυπαντικού, θερμοκρασίας και επεξεργασίας των ρούχων. → Βλέπε επίσης www.sartex.ch

Στην ιστοσελίδα www.cleanright.eu, θα βρείτε περαιτέρω πληροφορίες σχετικά με τα απορρυπαντικά, μέσα φροντίδας και μέσα καθαρισμού για την οικιακή χρήση.

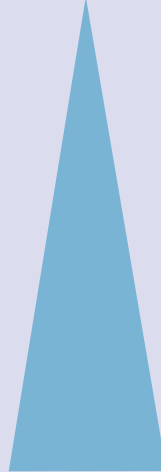
- **Στάνταρ απορρυπαντικό με φθορίζοντα λευκαντικά**
Κατάλληλο για ανθεκτικά στη βράση άσπρα ρούχα, λινά ή βαμβακερά
Πρόγραμμα: Βαμβακερά/
κρύο - μέγ. 90 °C
- **Απορρυπαντικό για χρωματιστά χωρίς λευκαντικό ή φθορίζοντα λευκαντικά**
Κατάλληλο για χρωματιστά ρούχα, λινά ή βαμβακερά
Πρόγραμμα: Βαμβακερά/
κρύο - μέγ. 60 °C
- **Απορρυπαντικό για χρωματιστά/ευαίσθητα χωρίς φθορίζοντα λευκαντικά**
Κατάλληλο για χρωματιστά ρούχα από ευαίσθητες ίνες, συνθετικές ίνες
Πρόγραμμα: Ευαίσθητα
κρύο - μέγ. 60 °C
- **Απορρυπαντικό για ευαίσθητα**
Κατάλληλο για ευαίσθητα, λεπτά υφάσματα, μεταξωτά ή από βισκόζη
Πρόγραμμα: Ευαίσθητα/Μεταξωτά
κρύο - μέγ. 40 °C
- **Απορρυπαντικό για μάλλινα**
Κατάλληλο για μάλλινα
Πρόγραμμα Μάλλινα/
κρύο - μέγ. 40 °C

Εξοικονόμηση ενέργειας και απορρυπαντικού

Για μικρή και κανονική ρύπανση, μπορείτε να εξοικονομήσετε ενέργεια (χαμηλότερη θερμοκρασία πλυσίματος) και απορρυπαντικό.

Εξοικονόμηση

Μειωμένη θερμοκρασία και ποσότητα απορρυπαντικού σύμφωνα με τη συνιστούμενη δοσολογία



Θερμοκρασία σύμφωνα με την ετικέτα φροντίδας και ποσότητα απορρυπαντικού σύμφωνα με τη συνιστούμενη δοσολογία για μεγάλη ρύπανση

Ρύπανση/υπόδειξη

Μικρή

Μη ορατή ρύπανση ή λεκέδες. Τα ρούχα έχουν αποκτήσει μια κάποια οσμή σώματος, π.χ.:

- Ελαφρά καλοκαιρινά/αθλητικά ρούχα (φορεμένα για λίγες ώρες)
- Μπλουζάκια, πουκάμισα, μπλούζες (φορεμένα μέχρι μια ημέρα)
- Σεντόνια και πετσέτες χεριών καλεσμένων (χρησιμοποιημένα για μια ημέρα)

Κανονική

Ορατή ρύπανση ή μερικοί ελαφροί λεκέδες, π.χ.:

- Μπλουζάκια, πουκάμισα, μπλούζες (ιδρωμένα, φορεμένα μερικές φορές)
- Πετσέτες, κλιννοσκεπάσματα (που έχουν χρησιμοποιηθεί μέχρι και μια εβδομάδα)

Μεγάλη

Εμφανώς ορατή ρύπανση και/ή λεκέδες, π.χ. πετσέτες κουζίνας, ρούχα μωρού, ρούχα εργασίας

Υπόδειξη: Όταν μετράτε την ποσότητα όλων των απορρυπαντικών/πρόσθετων/μέσων φροντίδας και μέσων καθαρισμού, ελέγχετε παρακαλώ πάντοτε τις οδηγίες και πληροφορίες του κατασκευαστή.
→ "Μέτρηση και προσθήκη απορρυπαντικού και μέσου φροντίδας" στη σελίδα 30

P+ Προεπιλεγμένες ρυθμίσεις προγράμματος

Οι προεπιλεγμένες ρυθμίσεις του προγράμματος για όλα τα προγράμματα προρρυθμίζονται στο εργοστάσιο και εμφανίζονται στην οθόνη ενδείξεων μετά την επιλογή του προγράμματος.

Μπορείτε να αλλάξετε τις προεπιλεγμένες ρυθμίσεις πατώντας επανειλημμένα τα αντίστοιχα πλήκτρα, μέχρι οι απαραίτητες ρυθμίσεις να εμφανίζονται στην οθόνη ενδείξεων.

Υπόδειξη: Πατώντας και κρατώντας πατημένο το πλήκτρο τρέχετε αυτόματα μέσω των τιμών ρύθμισης μέχρι την τελευταία. Πατήστε το πλήκτρο μία φορά ακόμη και θα είσαστε σε θέση να αλλάξετε ξανά τις τιμές ρύθμισης.

Οι διαθέσιμες ρυθμίσεις ποικίλουν ανάλογα με το μοντέλο.

Μπορείτε να βρείτε μια επισκόπηση όλων των δυνατών ρυθμίσεων επιλογής σε κάθε πρόγραμμα στο συμπληρωματικό φύλλο για τις οδηγίες λειτουργίας και εγκατάστασης.

Θερμοκρασία

(Θεροκρ. °C, Θερμοκρασία)

Ανάλογα με το στάδιο του προγράμματος, μπορείτε να αλλάξετε τη ρυθμισμένη θερμοκρασία πριν και κατά την έναρξη του προγράμματος.

Υποδείξεις

- Η μέγιστη θερμοκρασία που μπορεί να ρυθμιστεί εξαρτάται από το επιλεγμένο πρόγραμμα.
- Ο υπολειπόμενος χρόνος μπορεί να αυξηθεί ή μειωθεί σύμφωνα με τις αλλαγμένες τιμές θερμοκρασίας.

Αριθμός στροφών στυψίματος

(☺, Στροφές ☺, Αριθμός στροφών στυψίματος)

Ανάλογα με την πρόοδο του προγράμματος μπορείτε να αλλάξετε τον αριθμό των στροφών στυψίματος (σε στροφές/λεπτό) πριν και κατά τη διάρκεια του προγράμματος.

Ρύθμιση ☺: Το νερό ξεβγάλματος έχει αντληθεί όμως δεν υπάρχει κανένα στύψιμο. Τα ρούχα παραμένουν υγρά μέσα στον κάδο, π.χ. για κομμάτια ρούχων που δεν πρέπει να στυφτούν.

Ρύθμιση - -: (Σταμάτημα στο ξέβγαλμα) = Κανένα τελικό στύψιμο. Τα ρούχα παραμένουν στο νερό μετά το τελικό ξέβγαλμα.

Μπορείτε να επιλέξετε "Σταμάτημα στο ξέβγαλμα" για να αποφύγετε το τσαλάκωμα, σε περίπτωση που τα ρούχα δεν αφαιρούνται αμέσως από το πλυντήριο ρούχων μετά το τέλος του προγράμματος. → "Λήξη προγράμματος κατά τη διάρκεια του σταματήματος στο ξέβγαλμα" στη σελίδα 32

Υπόδειξη: Η μέγιστη ταχύτητα που μπορεί να ρυθμιστεί εξαρτάται από το μοντέλο και το πρόγραμμα που έχει επιλεγεί.

Λήξη σε

(☺, Λήξη σε)

Προτού ξεκινήσετε το πρόγραμμα, μπορείτε να προεπιλέξετε το τέλος του προγράμματος (χρόνος "Ετοιμο σε") σε βήματα της μιας ώρας (h = hour) έως το μέγιστο 24 ώρες.

Για να το κάνετε αυτό:

1. Επιλέξτε ένα πρόγραμμα. Εμφανίζεται η διάρκεια του προγράμματος για το επιλεγμένο πρόγραμμα, π.χ. 2:30 (ώρες:λεπτά).
2. Πατήστε το πλήκτρο **Λήξη σε** επανειλημμένα μέχρι να εμφανιστεί ο απαραίτητος αριθμός ωρών.
3. Πατήστε το πλήκτρο ▷|||. Η πόρτα πλήρωσης θα κλειδωθεί.

Ο επιλεγμένος αριθμός από ώρες (π.χ. **8 h**) εμφανίζεται στην οθόνη ενδείξεων και μετρά αντίστροφα μέχρι την έναρξη του προγράμματος πλύσης. Μετά εμφανίζεται η διάρκεια του προγράμματος.

Υπόδειξη: Η διάρκεια του προγράμματος συμπεριλαμβάνεται στον επιλεγμένο χρόνο "Ετοιμο σε".

Κατά τη διάρκεια της αντίστροφης μέτρησης του χρονομετρητή, μπορείτε να αλλάξετε τον προεπιλεγμένο αριθμό ωρών ως ακολούθως:

1. Πατήστε το πλήκτρο **D**.
2. Χρησιμοποιήστε το πλήκτρο **Λήξη σε** για να αλλάξετε τον αριθμό των ωρών.
3. Πατήστε το πλήκτρο **D**.

Κατά τη διάρκεια της αντίστροφης μέτρησης του χρονομετρητή μπορείτε να προσθέσετε ή να αφαιρέσετε ρούχα όπως απαιτείται.

Υπόδειξη: Το μήκος του προγράμματος ρυθμίζεται αυτόματα όταν το πρόγραμμα τρέχει.

Ορισμένοι παράγοντες μπορεί να επηρεάσουν τη διάρκεια του προγράμματος, π.χ.:

- Ρυθμίσεις προγράμματος,
- Δοσολογία απορρυπαντικού (πρόσθετοι κύκλοι ξεβγάλματος, εφόσον απαιτείται λόγω δημιουργίας αφρού),
- Ποσότητα πλήρωσης/είδος των υφασμάτων (παρατεταμένο πλύσιμο για υψηλότερο φορτίο και για υφάσματα που απορροφούν περισσότερο νερό),
- Το πρόβλημα της ανομοιόμορφης κατανομής των ρούχων (π.χ. λόγω σεντονιών με λάστιχο) αντιμετωπίζεται με διαδοχικές εκκινήσεις της λειτουργίας στυψίματος,
- Διακυμάνσεις στην παροχή ρεύματος,
- Πίεση νερού (ταχύτητα παροχής).

P+ Πρόσθετες ρυθμίσεις προγράμματος

Οι διαθέσιμες ρυθμίσεις ποικίλουν ανάλογα με το μοντέλο.

Μπορείτε να βρείτε μια επισκόπηση όλων των δυνατών ρυθμίσεων επιλογής σε κάθε πρόγραμμα στο συμπληρωματικό φύλλο για τις οδηγίες λειτουργίας και εγκατάστασης.

speed eco

( , speed eco perfect)

Πλήκτρο με δύο δυνατές ρυθμίσεις για την προσαρμογή του επιλεγμένου προγράμματος:

- **speed**
Πλύσιμο σε συντομότερο χρόνο επιτυγχάνοντας το ίδιο αποτέλεσμα πλύσης, αλλά χρησιμοποιώντας περισσότερη ενέργεια από το επιλεγμένο πρόγραμμα, χωρίς τη ρύθμιση speed.
- **Υπόδειξη:** Μην υπερβαίνετε το μέγιστο φορτίο.
- **eco**
Ενεργειακά βελτιστοποιημένο πλύσιμο μειώνοντας τη θερμοκρασία και αυξάνοντας τη διάρκεια του προγράμματος, επιτυγχάνοντας το ίδιο αποτέλεσμα πλύσης με το επιλεγμένο πρόγραμμα, χωρίς τη ρύθμιση eco.

Σε περίπτωση που πατήσετε το πλήκτρο **speed eco** μία φορά, επιλέγετε τη ρύθμιση **speed**. Σε περίπτωση που πατήσετε το πλήκτρο ξανά, η ρύθμιση **eco** είναι ενεργοποιημένη. Στην οθόνη εμφανίζεται το αντίστοιχο σύμβολο, όταν η ρύθμιση είναι ενεργοποιημένη. Σε περίπτωση που πατήσετε το πλήκτρο ξανά, δεν είναι ενεργοποιημένη καμία ρύθμιση.

Water+/Ξέβγαλμα+

(☼, Περισσότ. νερό, Water+, Ξέβγαλμα+)

Ρύθμιση ανάλογα με το μοντέλο

Αυξημένη στάθμη νερού και πρόσθετος κύκλος ξεβγάλματος, διευρυμένος χρόνος πλύσης. Για περιοχές με πολύ μαλακό νερό ή για περαιτέρω βελτίωση του αποτελέσματος του στυψίματος.

Λιγότε. τσαλάκωμα

(☹, Λιγ. τσαλάκωμα)

Ρύθμιση ανάλογα με το μοντέλο

Μειώνει το τσαλάκωμα χάρη σε μια ειδική σειρά στυψίματος που ακολουθείται από αφράτεμα και μειωμένο αριθμό στροφών στυψίματος.

Υπόδειξη: Η υπόλοιπη υγρασία των ρούχων είναι αυξημένη.

Πρόπλυση

(⏮, Πρόπλυση)

Ρύθμιση ανάλογα με το μοντέλο

Για πολύ λερωμένα ρούχα.

Θα υπάρξει ένας κύκλος πρόπλυσης σε μια χαμηλή θερμοκρασία, πριν τον κύριο κύκλο πλύσης.

Υπόδειξη: Βάλτε απορρυπαντικό στο θάλαμο I για τον κύκλο πρόπλυσης και στο θάλαμο II για τον κύριο κύκλο πλύσης.

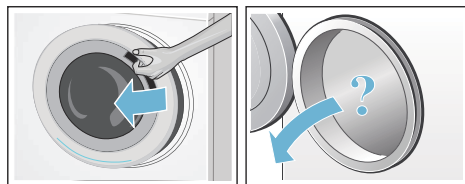


Χειρισμός της συσκευής

Προετοιμασία του πλυντηρίου ρούχων

Υποδείξεις

- Το πλυντήριο ρούχων **πρέπει να είναι σωστά εγκατεστημένο** και **συνδεδεμένο**.
→ "Τοποθέτηση και σύνδεση" στη σελίδα 12
 - Πριν πλύνετε για πρώτη φορά, εκτελέστε έναν κύκλο πλύσης χωρίς ρούχα.
→ "Πριν το πλύσιμο για πρώτη φορά" στη σελίδα 19
1. Συνδέστε το φινιρ τροφοδοσίας.
 2. Ανοίξτε τη βάνα του νερού.
 3. Ανοίξτε την πόρτα πλήρωσης.
 4. Ελέγξτε ότι ο κάδος είναι εντελώς άδειος. Αντλήστε εάν είναι απαραίτητο.



Ενεργοποίηση της συσκευής/ Επιλογή ενός προγράμματος

Υπόδειξη: Εάν έχετε ενεργοποιημένη την ασφάλεια παιδιών, πρέπει πρώτα να την απενεργοποιήσετε, προτού να μπορείτε να ρυθμίσετε ένα πρόγραμμα.

→ "Ασφάλεια παιδιών" στη σελίδα 31

Χρησιμοποιήστε τον επιλογέα προγράμματος, για να επιλέξετε το πρόγραμμα που χρειάζεστε. Ο επιλογέας προγράμματος μπορεί να περιστραφεί και στις δύο κατευθύνσεις.

Η οθόνη δείχνει εναλλάξ τη διάρκεια του προγράμματος και το μέγιστο φορτίο (όταν η πόρτα πλήρωσης είναι ανοιχτή).

Αλλαγή των προεπιλεγμένων ρυθμίσεων προγράμματος

Μπορείτε να χρησιμοποιήσετε τις προεπιλεγμένες ρυθμίσεις ή να τις αλλάξετε.

Για να το κάνετε αυτό, πατήστε επανειλημμένα το αντίστοιχο πλήκτρο μέχρι να εμφανιστεί η απαραίτητη ρύθμιση.

Οι ρυθμίσεις ενεργοποιούνται χωρίς να υπάρχει η ανάγκη επιβεβαίωσης.

Δεν αποθηκεύονται, όταν η συσκευή απενεργοποιείται.

→ "Προεπιλεγμένες ρυθμίσεις προγράμματος" στη σελίδα 26

Επισκόπηση των προγραμμάτων → Συμπληρωματικό φύλλο για τις οδηγίες λειτουργίας και εγκατάστασης.

Επιλογή πρόσθετων ρυθμίσεων προγράμματος

Επιλέγοντας πρόσθετες ρυθμίσεις, μπορείτε να προσαρμόσετε καλύτερα τη διαδικασία πλυσίματος στα κομμάτια των ρούχων σας.

Οι επιλογές μπορεί να επιλεγούν ή να ακυρωθούν ανάλογα με την πρόοδο του προγράμματος.

Η ενδεικτική λυχνία για το πλήκτρο ανάβει σε περίπτωση που μια ρύθμιση είναι ενεργή.

Οι ρυθμίσεις δεν αποθηκεύονται όταν η συσκευή απενεργοποιείται.

→ "Πρόσθετες ρυθμίσεις προγράμματος" στη σελίδα 27

Επισκόπηση των προγραμμάτων → Συμπληρωματικό φύλλο για τις οδηγίες λειτουργίας και εγκατάστασης.

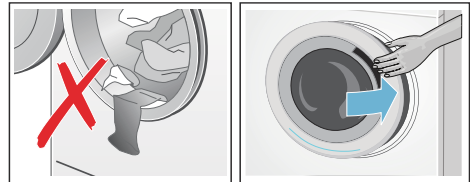
Τοποθέτηση ρούχων στον κάδο

⚠ Προειδοποίηση **Κίνδυνος θανάτου!**

Κομμάτια ρούχων που έχουν επεξεργαστεί προηγουμένως με μέσα καθαρισμού που περιέχουν διαλύτες, π.χ. καθαριστικό λεκέδων/βενζίνη καθαρισμού, μετά την τοποθέτησή τους στο πλυντήριο ρούχων μπορεί να προκαλέσουν έκρηξη. Ξεπλένετε τα κομμάτια ρούχων προηγουμένως καλά με το χέρι.

Υποδείξεις

- Ανάμεικτα κομμάτια ρούχων διαφόρων μεγεθών. Τα κομμάτια ρούχων διαφορετικού μεγέθους κατανέμονται τα ίδια καλύτερα κατά τη διάρκεια της λειτουργίας στυψίματος. Τα μεμονωμένα ρούχα μπορεί να προκαλέσουν μια ανομοιόμορφη κατανομή των ρούχων.
 - Προσέξτε την καθορισμένη μέγιστη ποσότητα ρούχων. Η υπερπλήρωση έχει αρνητικό αντίκτυπο στα αποτελέσματα της πλύσης και ευνοεί το τσαλάκωμα.
1. Τοποθετήστε τα προταξινομημένα κομμάτια ρούχων ξεδιπλωμένα στον κάδο πλύσης.
 2. Βεβαιωθείτε, ότι δε βρίσκονται κομμάτια ρούχων μαγκωμένα ανάμεσα στην πόρτα πλήρωσης του πλυντηρίου ρούχων και στο λάστιχο στεγανοποίησης και κλείστε την πόρτα πλήρωσης.



Η ενδεικτική λυχνία του πλήκτρο **▷** αναβοσβήνει για να υποδείξει ότι το πρόγραμμα πλύσης μπορεί να ξεκινήσει. Είναι δυνατή η αλλαγή των ρυθμίσεων.

→ "Προεπιλεγμένες ρυθμίσεις προγράμματος" στη σελίδα 26

→ "Πρόσθετες ρυθμίσεις προγράμματος"
στη σελίδα 27

Μέτρηση και προσθήκη απορρυπαντικού και μέσου φροντίδας

Προσοχή!

Βλάβη στη συσκευή

Τα μέσα καθαρισμού και προεπεξεργασίας των ρούχων (π.χ. καθαριστικό λεκέδων, σπρέι πρόπλυσης, κ.α.) μπορεί να προκαλέσουν ζημιά, σε περίπτωση που έρθουν σε επαφή με τις επιφάνειες του πλυντηρίου ρούχων.

Μην επιτρέπετε σε αυτά τα μέσα να έρθουν σε επαφή με τις επιφάνειες του πλυντηρίου ρούχων. Εάν είναι απαραίτητο, σκουπίστε αμέσως τα υπολείμματα του σπρέι καθώς και τα άλλα υπολείμματα/σταγονίδια με ένα υγρό πανί.

Δοσομέτρηση

Ρυθμίστε τη δόση των απορρυπαντικών και μέσων φροντίδας σύμφωνα με:

- Τη σκληρότητα του νερού (ρωτήστε την εταιρεία ύδρευσης)
- Τις οδηγίες του κατασκευαστή πάνω στη συσκευασία
- Την ποσότητα των ρούχων
- Ρύπανση

Πλήρωση

Προειδοποίηση

Ερεθισμός των ματιών/του δέρματος!

Τα απορρυπαντικά και τα μέσα φροντίδας μπορεί να νιναχτούν έξω, σε περίπτωση που η θήκη του απορρυπαντικού ανοιχτεί κατά τη διάρκεια λειτουργίας της συσκευής.

Ανοίξτε τη θήκη προσεκτικά.

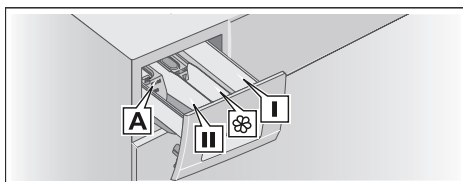
Ξεπλύνετε τα μάτια ή το δέρμα σας πολύ καλά, σε περίπτωση που έρθουν σε επαφή με απορρυπαντικά ή μέσα φροντίδας.

Σε περίπτωση κατάποσης, ζητήστε ιατρική συμβουλή.

Υπόδειξη: Αραιώνετε τα παχύρρευστα μαλακτικά και τα μέσα φορμαρίσματος με

λίγο νερό. Αυτό αποτρέπει τα φραξίματα στη σωλήνωση του πλυντηρίου ρούχων.

Βάλτε το απορρυπαντικό και τα μέσα φροντίδας στους κατάλληλους θαλάμους:



- | | |
|-------------------|--------------------------------------------------------------------------------------|
| Μεζούρα A* | Για υγρό απορρυπαντικό |
| Θάλαμος II | Απορρυπαντικό για κύρια πλύση, αποσκληρυντικό νερού, λευκαντικό, καθαριστικό λεκέδων |
| Θάλαμος ⊗ | Μαλακτικό ρούχων, υγρή κόλλα, Μην υπερβαίνετε το max. |
| Θάλαμος I | Απορρυπαντικό για πρόπλυση |

* ανάλογα με το μοντέλο

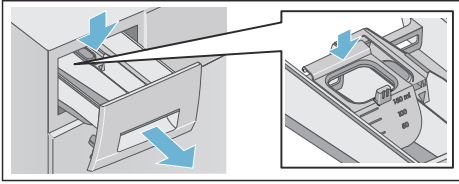
1. Τραβήξτε έξω τη θήκη του απορρυπαντικού όσο περισσότερο γίνεται.
2. Προσθέστε απορρυπαντικό και/ή μέσα φροντίδας.
3. Κλείστε τη θήκη απορρυπαντικού.

Πρόσθετη μεζούρα* για υγρό απορρυπαντικό

Τοποθέτηση της μεζούρας για τη δόση της σωστής ποσότητας του υγρού απορρυπαντικού:

1. Τραβήξτε έξω τη θήκη απορρυπαντικού. Πιέστε προς τα κάτω το ένθετο και αφαιρέστε εντελώς τη θήκη.
2. Σπρώξτε τη μεζούρα προς τα εμπρός, διπλώστε την προς τα κάτω και κουμπώστε την στη θέση της.
3. Επανατοποθετήστε τη θήκη.

* ανάλογα με το μοντέλο



Υπόδειξη: Μη χρησιμοποιείτε τη μεζούρα για απορρυπαντικά σε μορφή τζελ και σκόνη πλύσης ή για προγράμματα με πρόπλυση ή όταν έχει επιλεγεί χρόνος "Έτοιμο σε").

Μοντέλα χωρίς μια μεζούρα, προσθέστε το υγρό απορρυπαντικό σε κατάλληλο σκεύος και τοποθετήστε το μέσα στον κάδο.


Έναρξη του προγράμματος

Πατήστε το πλήκτρο **▶III**. Η ενδεικτική λυχνία ανάβει και το πρόγραμμα ξεκινά.

Η οθόνη ενδείξεων δείχνει το χρόνο "Έτοιμο σε", κατά τη διάρκεια που το πρόγραμμα τρέχει ή τα σύμβολα της διάρκειας προγράμματος και της προόδου προγράμματος, όταν ξεκινήσει ο κύκλος πλύσης.

→ "Οθόνη ενδείξεων" στη σελίδα 21

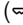
Ανίχνευση αφρού

Σε περίπτωση που χρησιμοποιήσετε πολύ απορρυπαντικό, μπορεί να δημιουργηθεί πολύς αφρός κατά τη διάρκεια του κύκλου πλύσης. Το σύμβολο  ανάβει. Μπορεί να εξέρχεται αφρός επίσης και από τη θήκη του απορρυπαντικού. Προκειμένου να αφαιρέσετε τον αφρό, η συσκευή ενεργοποιεί αυτόματα πρόσθετους κύκλους ξεβγάλματος. Αυτό παρατείνει τη διάρκεια του προγράμματος.


Μπορείτε επίσης να αφαιρέσετε οι ίδιοι τον αφρό. Αναμείξτε μια κουταλιά της σούπας μαλακτικού ρούχων με 1/2 λίτρο νερού και χύστε το στο θάλαμο **II**. Αυτή η λύση δεν είναι κατάλληλη για ρούχα εξωτερικής χρήσης, αθλητικά ρούχα ή κομμάτια ρούχων με γέμιση από πούπουλα.



Υπόδειξη: Για την αποφυγή της δημιουργίας πολύ αφρού από τη συσκευή, προσθέστε λιγότερο απορρυπαντικό στον επόμενο κύκλο πλύσης με το ίδιο φορτίο.

Ασφάλεια παιδιών

( 3 δευτ.)

Μπορείτε να κλειδώσετε το πλυντήριο ρούχων για την αποφυγή μιας αθέλητης αλλαγής των λειτουργιών που ρυθμίσατε.

Για να **ενεργοποιήσετε/ απενεργοποιήσετε**, πατήστε και κρατήστε πατημένα τα πλήκτρα **Αριθμός στροφών στυψίματος** και **Λήξη σε** την ίδια στιγμή, για περίπου τρία δευτερόλεπτα. Το σύμβολο  εμφανίζεται στην οθόνη ενδείξεων.

-  ανάβει: Η ασφάλεια παιδιών είναι ενεργοποιημένη.
-  αναβοσβήνει: Η ασφάλεια παιδιών είναι απενεργοποιημένη και ο επιλογέας προγράμματος έχει ρυθμιστεί. Σε περίπτωση που επαναφέρετε τον επιλογέα προγράμματος στο αρχικό πρόγραμμα, ανάβει ξανά το σύμβολο.

Υποδείξεις

- Για να αποφύγετε τον τερματισμό του προγράμματος, μη γυρίσετε τον επιλογέα προγράμματος πέρα από τη θέση Off. Σε περίπτωση που η συσκευή απενεργοποιείται κατά τη διάρκεια που το πρόγραμμα τρέχει και η ασφάλεια παιδιών είναι ενεργοποιημένη, το πρόγραμμα συνεχίζει όταν η συσκευή ενεργοποιηθεί ξανά.
- Για να αφαιρέσετε τα ρούχα στο τέλος του προγράμματος, απενεργοποιήστε την ασφάλεια παιδιών.
- Η ασφάλεια παιδιών παραμένει ενεργή, ακόμη και όταν το πλυντήριο ρούχων έχει απενεργοποιηθεί.

Πρόσθεση/αφαίρεση ρούχων

Μετά την έναρξη του προγράμματος, μπορείτε να προσθέσετε ή να αφαιρέσετε ρούχα όπως απαιτείται.

Πατήστε το πλήκτρο ▷❏ για να σταματήσετε το πρόγραμμα. Η ενδεικτική λυχνία του πλήκτρου ▷❏ αναβοσβήνει και η συσκευή ελέγχει κατά πόσον είναι δυνατή η προσθήκη ή αφαίρεση ρούχων.

- Σε περίπτωση που το σύμβολο ☹ εξαφανιστεί στην οθόνη ενδείξεων, η πόρτα πλήρωσης του πλυντηρίου ρούχων είναι ξεκλειδωτή. Μπορείτε να προσθέσετε ή αφαιρέσετε ρούχα.

Υποδείξεις

- Μην αφήνετε την πόρτα πλήρωσης ανοιχτή για ένα μεγάλο χρονικό διάστημα όταν προσθέτετε/ αφαιρείτε ρούχα, επειδή θα μπορούσε να χυθεί νερό από τα ρούχα.
- Η ένδειξη φορτίου δεν είναι ενεργοποιημένη κατά τη διάρκεια της επαναφόρτωσης.

Πατήστε το πλήκτρο ▷❏ για να συνεχίσετε το πρόγραμμα.

- Σε περίπτωση που το σύμβολο ☹ ανάβει στην οθόνη ενδείξεων, δεν είναι δυνατή η προσθήκη ή η αφαίρεση ρούχων.

Υπόδειξη: Για λόγους ασφαλείας, η πόρτα πλήρωσης παραμένει κλειδωμένη όταν η στάθμη ή η θερμοκρασία του νερού είναι υψηλή ή κατά τη διάρκεια που ο κάδος περιστρέφεται.

Αλλαγή προγράμματος

Εάν κατά λάθος ξεκινήσετε το λάθος πρόγραμμα, μπορείτε να το αλλάξετε ως ακολούθως:

1. Πατήστε το πλήκτρο ▷❏.
2. Επιλέξτε άλλο πρόγραμμα.
3. Πατήστε το πλήκτρο ▷❏. Το νέο πρόγραμμα ξεκινά από την αρχή.

Ακύρωση του προγράμματος

Για προγράμματα με υψηλή θερμοκρασία:

1. Πατήστε το πλήκτρο ▷❏.
2. Για να κρυώσουν τα ρούχα: Επιλέξτε **Ξέβγαλμα**.
3. Πατήστε το πλήκτρο ▷❏.

Για προγράμματα με χαμηλή θερμοκρασία:

1. Πατήστε το πλήκτρο ▷❏.
2. Επιλέξτε **Αντληση νερού**.
3. Πατήστε το πλήκτρο ▷❏.

Λήξη προγράμματος κατά τη διάρκεια του σταματήματος στο Ξέβγαλμα

Στην οθόνη ενδείξεων εμφανίζεται - - - ☹ και η ενδεικτική λυχνία του πλήκτρου ▷❏ αναβοσβήνει.

Συνέχιση του προγράμματος:

- Πατήστε το πλήκτρο ▷❏ (τα ρούχα θα περιστραφούν με την προεπιλεγμένη ρύθμιση του αριθμού των στροφών στυψίματος*) ή
- Επιλέξτε έναν αριθμό στροφών στυψίματος ή θέστε τον επιλογέα προγράμματος στο **Αντληση νερού** και μετά πατήστε το πλήκτρο ▷❏.

Τέλος του προγράμματος

Στην οθόνη ενδείξεων εμφανίζεται **End** και η ενδεικτική λυχνία του πλήκτρου ▷❏ σβήνει.

Αφαίρεση ρούχων/ απενεργοποίηση συσκευής

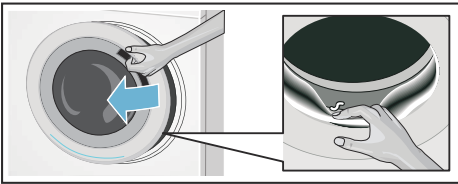
1. Γυρίστε τον επιλογέα προγράμματος στη θέση Off. Η συσκευή απενεργοποιείται.
2. Ανοίξτε την πόρτα πλήρωσης και αφαιρέστε τα ρούχα.
3. Κλείστε τη βάνα του νερού.
Υπόδειξη: Δεν απαιτείται για μοντέλα Aqua-Stor.

Υποδείξεις

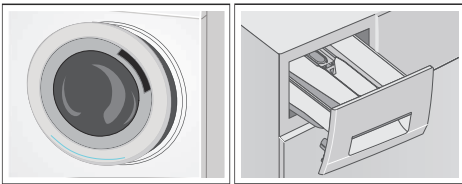
- Περιμένετε πάντοτε τη λήξη του προγράμματος, γιατί διαφορετικά η συσκευή θα μπορούσε να είναι ακόμη κλειδωμένη.

* Ανάλογα με το επιλεγμένο πρόγραμμα → Επισκόπηση των προγραμμάτων στο συμπληρωματικό φύλλο για στις οδηγίες λειτουργίας και εγκατάστασης

- Στο τέλος του προγράμματος, η συσκευή περνά στη λειτουργία εξοικονόμησης ενέργειας. Ο φωτισμός σβήνει και το πλήκτρο ▷▯▯ αναβοσβήνει. Πατήστε οποιοδήποτε πλήκτρο για να ενεργοποιήσετε τον πίνακα.
- Μην ξεχάσετε κομμάτια ρούχων μέσα στον κάδο. Αυτά θα μπορούσαν να "μπουν" στην επόμενη πλύση ή να βάψουν κάποιο άλλο ρούχο.
- Αφαιρέστε ενδεχομένως υπάρχοντα ξένα σώματα από τον κάδο και το λάστιχο στεγανοποίησης – κίνδυνος σκουριάς.



- Σκουπίστε το λάστιχο στεγανοποίησης και την πόρτα πλήρωσης του πλυντηρίου ρούχων στεγνά.
- Αφήστε την πόρτα πλήρωσης και τη θήκη του απορρυπαντικού ανοιχτή έτσι, ώστε να μπορεί να εξατμιστεί το υπόλοιπο νερό.



Αισθητήρες

Αυτόματη ανίχνευση φορτίου

Η αυτόματη λειτουργία ανίχνευσης φορτίου προσαρμόζει τέλεια την κατανάλωση νερού σε κάθε πρόγραμμα, ανάλογα με το είδος του υφάσματος και το φορτίο.

Σύστημα ελέγχου ζυγοστάθμισης

Το αυτόματο σύστημα ελέγχου ζυγοστάθμισης ανιχνεύει ανομοιόμορφες κατανομές των ρούχων και εξασφαλίζει μια ομοιόμορφη κατανομή των ρούχων με εξανειλημμένο ξεκίνημα και σταμάτημα του στυψίματος.

Σε περίπτωση που τα ρούχα είναι πολύ ανομοιόμορφα καταταμημένα, για λόγους ασφαλείας, μειώνεται ο αριθμός των στροφών στυψίματος ή δεν εκτελείται η λειτουργία στυψίματος.

Υπόδειξη: Τοποθετήστε τα μικρά και τα μεγάλα κομμάτια ρούχων ομοιόμορφα στον κάδο.

→ "Βλάβες και τι μπορείτε να κάνετε" στη σελίδα 38

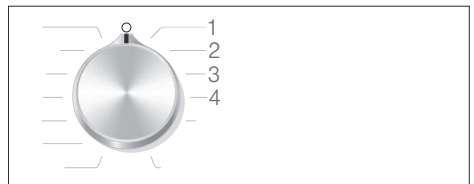


Ρυθμίσεις συσκευής

Μπορείτε να αλλάξετε τις ακόλουθες ρυθμίσεις:

- Την ένταση ήχου των σημάτων πληροφοριών (π.χ. στο τέλος του προγράμματος) και/ή
- Την ένταση ήχου των σημάτων των πλήκτρων και/ή
- Την ενεργοποίηση ή απενεργοποίηση της υπενθύμισης καθαρισμού του κάδου*.

Προκειμένου να αλλάξετε αυτές τις ρυθμίσεις, θα πρέπει να ενεργοποιήσετε τη λειτουργία ρύθμισης.



* ανάλογα με το μοντέλο

el Καθαρισμός και συντήρηση

1/2/3/4... θέσεις στον επιλογέα προγράμματος

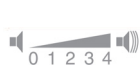
Ενεργοποίηση της λειτουργίας ρύθμισης

1. Γυρίστε τον επιλογέα προγράμματος στη θέση 1. Το πλυντήριο ρούχων ενεργοποιείται.
2. Πατήστε το πλήκτρο ▷■ και την ίδια στιγμή, γυρίστε τον επιλογέα προγράμματος δεξιόστροφα στη θέση 2. Αφήστε ελεύθερο το πλήκτρο.

Η λειτουργία ρύθμισης είναι ενεργοποιημένη και η προρρυθμισμένη ένταση ήχου για τα σήματα πληροφοριών εμφανίζεται στην οθόνη ενδείξεων (π.χ. στο τέλος του προγράμματος).

Αλλαγή της έντασης ήχου

- Για να αλλάξετε την ένταση ήχου των **σημάτων πληροφοριών**, χρησιμοποιήστε το πλήκτρο **Λήξη σε** ενώ ο επιλογέας προγράμματος παραμένει στη θέση 2.
- Για να αλλάξετε την ένταση ήχου των **σημάτων των πλήκτρων**, στρέψτε τον επιλογέα προγράμματος στη θέση 3. Χρησιμοποιήστε το πλήκτρο **Λήξη σε** ξανά, για να αλλάξετε την ένταση ήχου.



0 = Off, 1 = Σιγανά,
2 = Μέτρια, 3 = Δυνατά,
4 = Πολύ δυνατά

Ενεργοποίηση ή απενεργοποίηση της υπενθύμισης καθαρισμού του κάδου*

Για να ενεργοποιήσετε/απενεργοποιήσετε την υπενθύμιση καθαρισμού του κάδου, στρέψτε τον επιλογέα προγράμματος στη θέση 4. Χρησιμοποιήστε το πλήκτρο **Λήξη σε**, για να ενεργοποιήσετε ή απενεργοποιήσετε την υπενθύμιση.



Σε περίπτωση που η ρύθμιση είναι ενεργοποιημένη, ακούγεται ένα ακουστικό σήμα.

Έξοδος από τη λειτουργία ρύθμισης

Μπορείτε τώρα να τερματίσετε τη διεργασία και να θέσετε τον επιλογέα προγράμματος στη θέση Off. Οι ρυθμίσεις αποθηκεύτηκαν.



Καθαρισμός και συντήρηση



Προειδοποίηση Κίνδυνος θανάτου!

Υπάρχει κίνδυνος ηλεκτροπληξίας, εάν αγγίξετε ηλεκτροφόρα μέρη. Απενεργοποιήστε τη συσκευή και αποσυνδέστε το φις.



Προειδοποίηση Κίνδυνος δηλητηρίασης!

Μπορεί να δημιουργηθούν τοξικές αναθυμιάσεις από τα μέσα καθαρισμού που περιέχουν διαλύτες, π.χ. βενζίνη καθαρισμού.

Μην χρησιμοποιείτε καθαριστικά που περιέχουν διαλύτες.

Προσοχή!

Βλάβη στη συσκευή

Μέσα καθαρισμού που περιέχουν διαλύτες, π.χ. βενζίνη καθαρισμού, μπορεί να προκαλέσουν ζημιές σε επιφάνειες και εξαρτήματα στο πλυντήριο.

Μην χρησιμοποιείτε καθαριστικά που περιέχουν διαλύτες.

Αποτροπή δημιουργίας υπολειμμάτων απορρυπαντικού και οσμών, ακολουθώντας αυτές τις οδηγίες:

Υποδείξεις

- Βεβαιωθείτε, ότι ο χώρος στον οποίο είναι εγκαταστημένο το πλυντήριο ρούχων αερίζεται καλά.

* ανάλογα με το μοντέλο

- Αφήστε την πόρτα πλήρωσης και τη θήκη του απορρυπαντικού ελαφρά ανοιχτή, όταν το πλυντήριο ρούχων δεν είναι σε χρήση.
- Περιστασιακά εκτελείτε μια πλύση χρησιμοποιώντας το πρόγραμμα **Βαμβακερά 60 °C** με σκόνη πλυσίματος.

Περιβλήμα συσκευής/Πίνακας ελέγχου

- Σκουπίστε το περιβλήμα και τον πίνακα ελέγχου με ένα μαλακό, υγρό πανί.
- Απομακρύνετε αμέσως τα υπολείμματα του απορρυπαντικού.
- Μην καθαρίζετε τη συσκευή με ακτίνα νερού.

Κάδος

Χρησιμοποιείτε μέσα καθαρισμού χωρίς χλώριο, μη χρησιμοποιείτε σύρμα καθαρισμού.

Σε περίπτωση που εμφανιστούν οσμές στο πλυντήριο ρούχων ή για να καθαρίσετε τον κάδο, εκτελέστε το πρόγραμμα

Καθαρισμός κάδου* ή το πρόγραμμα **Βαμβακερά 90 °C** χωρίς ρούχα. Προσθέστε σκόνη πλυσίματος.

Απασβέστωση

Μια απασβέστωση δεν πρέπει να είναι απαραίτητη, σε περίπτωση που το απορρυπαντικό δοσολογείται σωστά. Ωστόσο, σε περίπτωση που είναι απαραίτητη, ακολουθήστε τις οδηγίες του κατασκευαστή για το μέσο απασβέστωσης. Κατάλληλα αποσκληρυντικά μπορείτε να προμηθευτείτε μέσω της ιστοσελίδας μας ή από το σέρβις πελατών. → Σελίδα 42

Θήκη του απορρυπαντικού και περιβλήμα

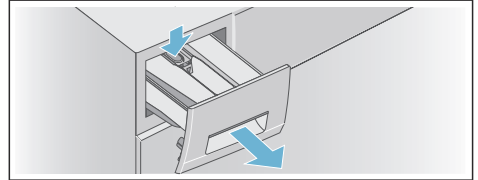
Μετά τον κύκλο πλύσης, μπορεί να παραμείνουν υπολείμματα απορρυπαντικού ή μαλακτικού ρούχων στη

* ανάλογα με το μοντέλο

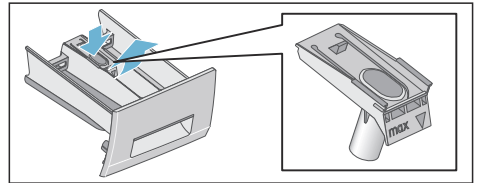
θήκη του απορρυπαντικού ή στο περιβλήμα.

Για να αφαιρέσετε υπολείμματα:

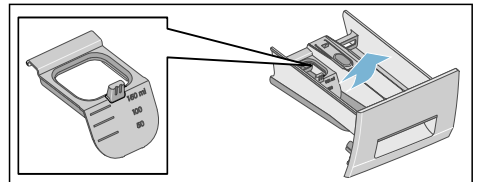
1. Τραβήξτε έξω τη θήκη απορρυπαντικού. Πιέστε προς τα κάτω το ένθετο και αφαιρέστε εντελώς τη θήκη.



2. Αφαιρέστε το ένθετο.
 - a) Σπρώξτε το ένθετο εξάρτημα προς τα επάνω από κάτω με το δάκτυλό σας.

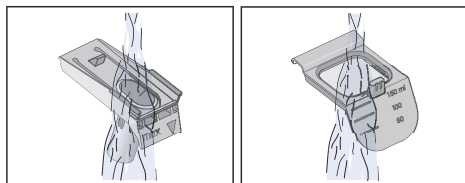
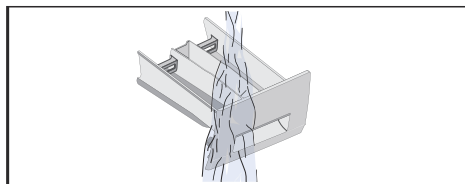


- b) Σε περίπτωση που χρησιμοποιείται η μεζούρα** για υγρό απορρυπαντικό, τραβήξτε το προς τα επάνω.



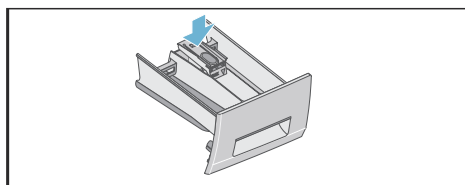
3. Καθαρίστε τη θήκη του απορρυπαντικού και το ένθετο εξάρτημα με νερό και μια βούρτσα και στεγνώστε τα. Καθαρίστε επίσης το εσωτερικό του περιβλήματος.

** ανάλογα με το μοντέλο

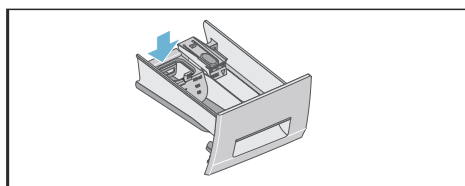


4. Τοποθετήστε το ένθετο εξάρτημα και κλειδώστε το στη θέση του.

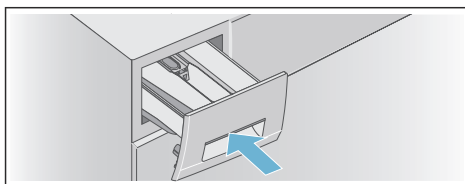
a) Σπρώξτε τον κύλινδρο πάνω στον περίο οδηγό.



b) Σε περίπτωση που χρησιμοποιείται μια μεζούρα* για υγρά απορρυπαντικά, σπρώξτε την προς τα εμπρός, διπλώστε την προς τα κάτω και κουμπώστε την στη θέση της.



5. Σπρώξτε μέσα τη θήκη του απορρυπαντικού.



Υπόδειξη: Αφήστε τη θήκη του απορρυπαντικού ανοιχτή έτσι, ώστε να μπορεί να εξατμιστεί το υπόλοιπο νερό.

Αντλία εκκένωσης είναι μπλοκαρισμένη



Προειδοποίηση

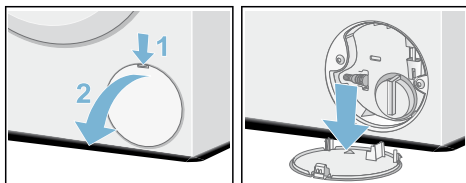
Κίνδυνος ζεματίσματος!

Όταν πλένετε σε υψηλές θερμοκρασίες το νερό ζεσταίνεται πάρα πολύ. Εάν έρθετε σε επαφή με το καυτό νερό, μπορεί να ζεματιστείτε.

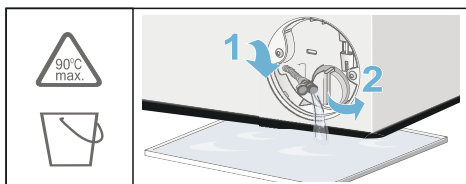
Αφήστε το νερό να κρυώσει.

Αφού το νερό έχει κρυώσει:

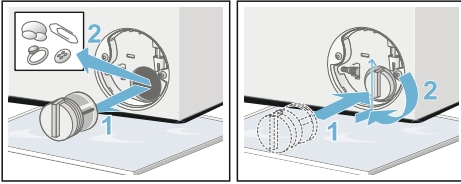
1. Κλείστε τη βάνα του νερού, έτσι ώστε να μην μπορεί να εισέλθει άλλο νερό, που θα πρέπει να αποχετευτεί με την αντλία εκκένωσης.
2. Απενεργοποιήστε τη συσκευή. Αποσυνδέστε το φις από την πρίζα.
3. Ανοίξτε και αφαιρέστε τη θυρίδα σέρβις.



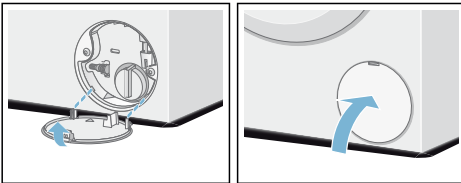
4. Ελευθερώστε τον εύκαμπτο σωλήνα αποχέτευσης από το σφιγκτήρα συγκράτησης. Αφαιρέστε το πώμα στεγανοποίησης και επιτρέψτε στο νερό να χυθεί σε ένα κατάλληλο δοχείο. Επανατοποθετήστε το πώμα στεγανοποίησης και τοποθετήστε τον εύκαμπτο σωλήνα αποχέτευσης στο σφιγκτήρα συγκράτησης.



5. Ξεβιδώστε προσεκτικά το καπάκι της αντλίας, το υπόλοιπο νερό μπορεί να χυθεί έξω. Καθαρίστε το εσωτερικό, το σπείρωμα του καλύμματος της αντλίας και το περίβλημα της αντλίας. Η φτερωτή της αντλίας εκκένωσης πρέπει να είναι σε θέση να περιστρέφεται. Επανατοποθετήστε το καπάκι της αντλίας και βιδώστε το σφιχτά. Η λαβή πρέπει να είναι σε κάθετη θέση.



6. Τοποθετήστε τη θυρίδα του σέρβις ξανά στη θέση της και κλείστε την.

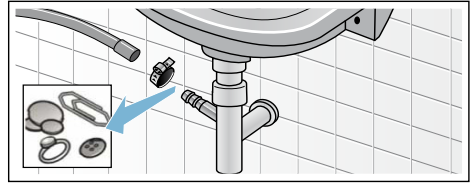


Υπόδειξη: Για να αποφύγετε να χυθεί κατά την επόμενη πλύση το μη χρησιμοποιημένο απορρυπαντικό απευθείας στην αποχέτευση, χύστε 1 λίτρο νερό (χωρίς απορρυπαντικό) στο θάλαμο II και ξεκινήστε το πρόγραμμα **Αντληση νερού**. Εκτελέστε την επόμενη πλύση όπως συνήθως.

Ο εύκαμπτος σωλήνας αποχέτευσης στο σιφόνι είναι φραγμένος

1. Απενεργοποιήστε τη συσκευή. Αποσυνδέστε το φις από την πρίζα.
2. Λύστε το σφιγκτήρα του εύκαμπτου σωλήνα. Αφαιρέστε προσεκτικά τον εύκαμπτο σωλήνα αποχέτευσης, το υπόλοιπο νερό μπορεί να χυθεί έξω.

3. Καθαρίστε τον εύκαμπτο σωλήνα αποχέτευσης και το στόμιο σύνδεσης του σιφονιού.



4. Τοποθετήστε ξανά τον εύκαμπτο σωλήνα αποχέτευσης και ασφαλίστε τη σύνδεση χρησιμοποιώντας το σφιγκτήρα του εύκαμπτου σωλήνα.

Το φίλτρο στην παροχή νερού είναι φραγμένο

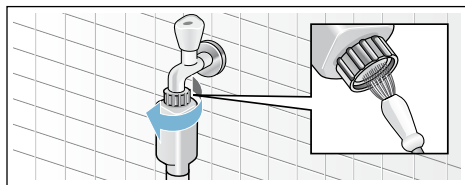
⚠ Προειδοποίηση

Κίνδυνος ηλεκτροπληξίας!

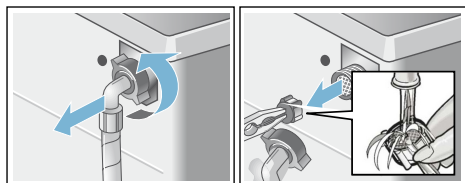
Το Aqua-Stop περιλαμβάνει μια ηλεκτρική βαλβίδα. Υπάρχει κίνδυνος ηλεκτροπληξίας σε περίπτωση που βυθίσετε τη βαλβίδα ασφαλείας Aqua-Stop στο νερό. Μη βυθίσετε στο νερό τη βαλβίδα ασφαλείας.

Πρώτα μειώστε την πίεση του νερού στον εύκαμπτο σωλήνα παροχής:

1. Κλείστε τη βάνα του νερού.
2. Επιλέξτε ένα οποιοδήποτε πρόγραμμα (εκτός Ξέβγαλμα/Στύψιμο/Αντληση νερού).
3. Πατήστε το πλήκτρο **>III**. Αφήστε το πρόγραμμα να τρέξει περίπου για 40 δευτερόλεπτα.
4. Γυρίστε τον επιλογέα προγράμματος στη θέση Off. Αποσυνδέστε το φις από την πρίζα.
5. Καθαρίστε το φίλτρο στη βρύση: Αποσυνδέστε τον εύκαμπτο σωλήνα από τη βάνα. Καθαρίστε το φίλτρο με μια μικρή βούρτσα.



6. Για στάνταρ μοντέλα και μοντέλα Aqua-Secure, καθαρίστε το φίλτρο στην πίσω πλευρά της συσκευής: Αφαιρέστε τον εύκαμπο σωλήνα από την πίσω πλευρά της συσκευής. Χρησιμοποιήστε τσιμπίδες για να αφαιρέσετε το φίλτρο και μετά καθαρίστε το.



7. Τοποθετήστε το φίλτρο, συνδέστε τον εύκαμπο σωλήνα και ελέγξτε για διαρροές.

Βλάβες και τι μπορείτε να κάνετε

Απασφάλιση έκτακτης ανάγκης

π.χ. σε περίπτωση μιας διακοπής του ρεύματος

Υπόδειξη: Το πρόγραμμα συνεχίζεται, όταν αποκατασταθεί η παροχή ρεύματος.

Προειδοποίηση

Κίνδυνος ζεματίσματος!

Όταν πλένετε σε υψηλές θερμοκρασίες, υπάρχει κίνδυνος ζεματίσματος, εάν έρθετε σε επαφή με τη σαπουνάδα και τα ρούχα.

Αν είναι εφικτό, αφήστε τα να κρυώσουν.

Προειδοποίηση

Κίνδυνος τραυματισμού!

Εάν απλώσετε τα χέρια σας μέσα στον κάδο, ενώ περιστρέφεται, μπορεί να τραυματίσετε τα χέρια σας. Μην απλώνετε τα χέρια σας μέσα στον κάδο, όταν περιστρέφεται. Περιμένετε, μέχρι να σταματήσει, να περιστρέφεται ο κάδος.

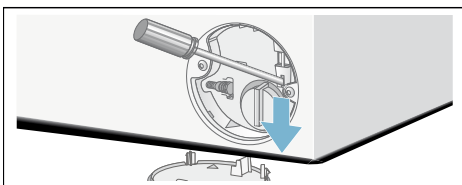
Προσοχή!

Ζημιές από το νερό

Οποιαδήποτε διαφύγη νερού μπορεί να προκαλέσει ζημιά. Μην ανοίγετε την πόρτα του πλυντηρίου ρούχων, εάν φαίνεται νερό μέσα από το γυαλί.

Εάν πρέπει να αφαιρεθούν τα ρούχα, η πόρτα πλήρωσης του πλυντηρίου ρούχων μπορεί να ανοίξει ως ακολούθως:

1. Απενεργοποιήστε τη συσκευή. Αποσυνδέστε το φισ από την πρίζα.
2. Αδειάστε το νερό.
3. Τραβήξτε την απασφάλιση έκτακτης ανάγκης προς τα κάτω με ένα εργαλείο και αφήστε την ελεύθερη. Η πόρτα πλήρωσης του πλυντηρίου ρούχων μπορεί τώρα να ανοίξει.



Πληροφορίες στην οθόνη ενδειξων


Ένδειξη	Αιτία/Αντιμετώπιση
ανάβει	<ul style="list-style-type: none"> ■ Η θερμοκρασία είναι πολύ υψηλή. Περιμένετε μέχρι να πέσει η θερμοκρασία. ■ Η στάθμη του νερού είναι πολύ υψηλή. Δεν είναι δυνατή η προσθήκη ρούχων. Κλείστε αμέσως την πόρτα πλήρωσης, εάν είναι απαραίτητο. Πατήστε το πλήκτρο D>00 για να συνεχίσετε το πρόγραμμα.
αναβοσβήνει	<ul style="list-style-type: none"> ■ Τα ρούχα μπορεί να πιαστούν. Ανοίξτε και κλείστε ξανά την πόρτα πλήρωσης και πατήστε το πλήκτρο D>00. ■ Εάν είναι απαραίτητο, πιέστε την πόρτα πλήρωσης για να κλείσει ή αφαιρέστε μερικά ρούχα και μετά πιέστε την ξανά για να κλείσει. ■ Εάν είναι απαραίτητο, απενεργοποιήστε τη συσκευή και ενεργοποιήστε την ξανά, ρυθμίστε το πρόγραμμα και κάντε τις δικές ατομικές ρυθμίσεις, ξεκινήστε το πρόγραμμα.
ανάβει	<ul style="list-style-type: none"> ■ Ανοίξτε εντελώς τη βάνα του κρύου νερού, ■ Εύκαμπτος σωλήνας παροχής τοακισμένος/μαγκωμένος, ■ Η πίεση του νερού είναι πολύ χαμηλή. Καθαρίστε το φίλτρο. → <i>Σελίδα 37</i>
E: 18	<ul style="list-style-type: none"> ■ Η αντλία εκκένωσης είναι μπλοκαρισμένη. Καθαρίστε την αντλία εκκένωσης. → <i>Σελίδα 36</i> ■ Ο εύκαμπτος σωλήνας αποχέτευσης/σωλήνας άντλησης είναι φραγμένος. Καθαρίστε τον εύκαμπτο σωλήνα αποχέτευσης στο σιφόνι. → <i>Σελίδα 37</i>
E: 23	Υπάρχει νερό στην πλάκα της βάσης, η συσκευή έχει διαρροή. Κλείστε τη βάνα του νερού. Καλέστε το σέρβις πελατών → <i>Σελίδα 42</i>
E: 32	<p>Αναβοσβήνει εκ περιτροπής με END στο τέλος του προγράμματος.</p> <p>Κανένα σφάλμα - Το σύστημα ελέγχου ζυγοστάθμισης διέκοψε τη λειτουργία στυψίματος, επειδή τα ρούχα είναι ανομοιόμορφα κατανεμημένα.</p> <p>Μοιράστε τα μικρά και τα μεγάλα κομμάτια ρούχων στον κάδο. Εφόσον απαιτείται, στύψτε τα ρούχα άλλη μια φορά.</p>
	Η ασφάλεια παιδιών είναι ενεργοποιημένη - Απενεργοποιήστε την. → <i>Σελίδα 31</i>
ανάβει	Ανιχνεύτηκε πολύς αφρός και ενεργοποιήθηκε ένας πρόσθετος κύκλος πλύσης. Προσθέστε λιγότερο απορρυπαντικό στον επόμενο κύκλο πλύσης με την ίδια ποσότητα ρούχων. → <i>Σελίδα 31</i>
Η ενδεικτική λυχνία του προγράμματος Καθαρισμός κάδου* αναβοσβήνει	<p>Εκτελέστε το πρόγραμμα Καθαρισμός κάδου* ή ένα πρόγραμμα 60 °C, για να καθαρίσετε και φροντίσετε για τον κάδο και το εξωτερικό κέλυφος.</p> <p>Υποδείξεις</p> <ul style="list-style-type: none"> ■ Εκτελέστε το πρόγραμμα χωρίς ρούχα. ■ Χρησιμοποιήστε σκόνη πλυσίματος ή ένα απορρυπαντικό που περιέχει λευκαντικό. Για την αποφυγή δημιουργίας αφρού, χρησιμοποιήστε μόνο τη μισή ποσότητα απορρυπαντικού που συνίσταται από τον κατασκευαστή του απορρυπαντικού. Μην χρησιμοποιείτε απορρυπαντικά που είναι για μάλλινα ή ευαίσθητα ρούχα. ■ Ενεργοποίηση/απενεργοποίηση του σήματος πληροφοριών → <i>Σελίδα 33</i>
Άλλες ενδείξεις	Απενεργοποιήστε τη συσκευή, περιμένετε πέντε δευτερόλεπτα και ενεργοποιήστε την ξανά. Σε περίπτωση που η οθόνη εμφανιστεί ξανά, καλέστε το σέρβις πελατών. → <i>Σελίδα 42</i>
* ανάλογα με το μοντέλο	

Βλάβες και τι μπορείτε να κάνετε.

Βλάβες	Αιτία/Αντιμετώπιση
Νερό ρέει από τη συσκευή.	<ul style="list-style-type: none"> ■ Προσαρτήστε σωστά τον εύκαμπο σωλήνα αποχέτευσης ή αντικαταστήστε τον. ■ Σφίξτε την κοχλιοσύνδεση του εύκαμπτου σωλήνα αποχέτευσης.
Η συσκευή δε γεμίζει με νερό. Το απορρυπαντικό δε διανέμεται.	<ul style="list-style-type: none"> ■ Πατήσατε το πλήκτρο ▷⏏; ■ Είναι η βάνα του νερού ανοιχτή; ■ Θα μπορούσε το φίλτρο να είναι φραγμένο; Καθαρίστε το φίλτρο. → Σελίδα 37 ■ Είναι ο εύκαμπος σωλήνας παροχής τσακισμένος ή μαγκωμένος;
Η πόρτα δεν ανοίγει.	<ul style="list-style-type: none"> ■ Η λειτουργία ασφαλείας είναι ενεργοποιημένη. Υπόδειξη: Για λόγους ασφαλείας η πόρτα του πλυντηρίου ρούχων παραμένει κλειδωμένη, όταν η στάθμη ή η θερμοκρασία του νερού είναι υψηλή (βλέπε → "Ακύρωση του προγράμματος" στη σελίδα 32) ή κατά τη διάρκεια που ο κάδος περιστρέφεται. ■ Είναι η ασφάλεια παιδιών ☹ ενεργοποιημένη; Απενεργοποιήστε την. → Σελίδα 31 ■ Έχει επιλεγεί - - (Σταμάτημα στο ξεβγαλμα = Κανένα τελικό στύψιμο); → Σελίδα 32 ■ Μπορεί η πόρτα πλήρωσης να ανοίξει μόνο με την απασφάλιση έκτακτης ανάγκης; → Σελίδα 38
Το πρόγραμμα δε θα ξεκινήσει.	<ul style="list-style-type: none"> ■ Πατήσατε το πλήκτρο ▷⏏ ; → Σελίδα 31 ■ Έχει επιλεγεί Λήξη σε; ■ Είναι η πόρτα κλειστή; ■ Είναι η ασφάλεια παιδιών ☹ ενεργοποιημένη; Απενεργοποιήστε την. → Σελίδα 31
Ο κάδος τραντάζεται ή τρεμουλιάζει για λίγο μετά την έναρξη του προγράμματος.	Κανένα σφάλμα - Η δοκιμή του εσωτερικού κινητήρα μπορεί να προκαλέσει το σύντομο τράνταγμα ή τρεμούλιασμα του κάδου, όταν ξεκινήσει το πρόγραμμα πλύσης.
Το νερό δεν αντλείται.	<ul style="list-style-type: none"> ■ Έχει επιλεγεί - - (Σταμάτημα στο ξεβγαλμα = Κανένα τελικό στύψιμο); → Σελίδα 32 ■ Καθαρίστε την αντλία εκκένωσης. → Σελίδα 36 ■ Καθαρίστε το σωλήνα άντλησης και/ή τον εύκαμπο σωλήνα αποχέτευσης. → Σελίδα 37
Το νερό δε φαίνεται μέσα στον κάδο.	Κανένα σφάλμα - Το νερό είναι κάτω από την ορατή περιοχή.
Το στύψιμο δεν είναι ικανοποιητικό. Τα ρούχα είναι μουσκεμένα/πολύ υγρά.	<ul style="list-style-type: none"> ■ Κανένα σφάλμα - Το σύστημα ελέγχου ζυγοστάθμισης διέκοψε τη λειτουργία στυψίματος, επειδή τα ρούχα είναι ανομοιόμορφα κατανομημένα. Μοιράστε τα μικρά και τα μεγάλα κομμάτια ρούχων ομοιόμορφα στον κάδο. ■ Έχει επιλεγεί Λιγόν. τσαλάκωμα*; → Σελίδα 28 ■ Είναι η επιλεγμένη ταχύτητα πολύ χαμηλή;
Η λειτουργία στυψίματος τρέχει μερικές φορές.	Κανένα σφάλμα - Το σύστημα ελέγχου ζυγοστάθμισης διορθώνει μια ανομοιόμορφη κατανομή των ρούχων.

* ανάλογα με το μοντέλο

Βλάβες	Αιτία/Αντιμετώπιση
<p>Το πρόγραμμα διαρκεί περισσότερο από ό,τι συνήθως.</p>	<ul style="list-style-type: none"> ■ Κανένα σφάλμα - Το σύστημα ελέγχου ζυγοστάθμισης διορθώνει μια ανομοιόμορφη κατανομή των ρούχων, επαναλαμβάνοντας την κατανομή των ρούχων. ■ Κανένα σφάλμα – Το σύστημα ανίχνευσης αφρού είναι ενεργοποιημένο – Ένας κύκλος ξεβγάλματος είναι ενεργοποιημένος.
<p>Η διάρκεια του προγράμματος αλλάζει κατά τη διαδικασία του κύκλου πλύσης.</p>	<p>Κανένα σφάλμα - Η σειρά του προγράμματος έχει βελτιστοποιηθεί για τη συγκεκριμένη διαδικασία πλύσης. Αυτό μπορεί να αλλάξει τη διάρκεια του προγράμματος που εμφανίζεται στην οθόνη ενδείξεων.</p>
<p>Υπόλοιπο νερό στο θάλαμο του προϊόντος φροντίδας ☼.</p>	<ul style="list-style-type: none"> ■ Κανένα σφάλμα – Η δράση του μέσου φροντίδας δε μειώνεται. ■ Καθαρίστε το ένθετο εξάρτημα, εάν είναι απαραίτητο.
<p>Οσμές ή λιπαρά υπολείμματα στο πλυντήριο ρούχων.</p>	<p>Ανάλογα με το μοντέλο, εκτελέστε το πρόγραμμα Καθαρισμός κάδου* ή Βαμβάκερά 90 °C χωρίς ρούχα.</p> <p>Προσθέστε σκόνη πλυσίματος ή ένα απορρυπαντικό που περιέχει λευκαντικό.</p> <p>Υπόδειξη: Για την αποφυγή δημιουργίας αφρού, χρησιμοποιήστε μόνο τη μισή ποσότητα απορρυπαντικού που συνίσταται από τον κατασκευαστή του απορρυπαντικού. Μη χρησιμοποιείτε απορρυπαντικά που είναι για μάλλινα ή ευαίσθητα ρούχα.</p>
<p>Το σύμβολο ☼ ανάβει στην οθόνη ενδείξεων. Μπορεί να εξέρχεται αφρός επίσης και από τη θήκη του απορρυπαντικού.</p>	<p>Χρησιμοποιήσατε πάρα πολύ απορρυπαντικό; → "Ανίχνευση αφρού" στη σελίδα 31</p>
<p>Δυνατός θόρυβος, κραδασμοί και "περπάτημα" της συσκευής κατά τη διάρκεια της λειτουργίας στύψιματος ή άντλησης.</p>	<p>Η στάθμη του θορύβου κατά τη διάρκεια της άντλησης είναι διαφορετική από αυτήν κατά τη διάρκεια του πλυσίματος.</p> <ul style="list-style-type: none"> ■ Είναι η συσκευή ευθυγραμμισμένη; Ευθυγραμμίστε τη συσκευή. → Σελίδα 18 ■ Είναι τα πόδια της συσκευής ασφαλισμένα; Ασφαλίστε τα πόδια της συσκευής. → Σελίδα 18 ■ Οι ασφάλειες μεταφοράς έχουν αφαιρεθεί; Αφαιρέστε τις ασφάλειες μεταφοράς. → Σελίδα 15
<p>Η οθόνη ενδείξεων/οι ενδεικτικές λυχνίες δεν εργάζονται, ενώ η συσκευή είναι σε λειτουργία.</p>	<ul style="list-style-type: none"> ■ Υπήρξε μια διακοπή ρεύματος; ■ Έχουν πέσει οι ασφάλειες; Σηκώστε/αντικαταστήστε τις ασφάλειες. ■ Εάν το σφάλμα εμφανίζεται επανειλημμένα, καλέστε το σέρβις πελατών. → Σελίδα 42
<p>Υπάρχουν υπολείμματα απορρυπαντικού στα ρούχα.</p>	<ul style="list-style-type: none"> ■ Μερικά απορρυπαντικά χωρίς φωσφορικά άλατα περιέχουν αδιάλυτα στο νερό υπολείμματα. ■ Επιλέξτε Ξέβγαλμα ή βουρτίστε τα ρούχα μετά την πλύση.
<p>Το σύμβολο ☼ ανάβει στην οθόνη στη λειτουργία διακοπής.</p>	<ul style="list-style-type: none"> ■ Η στάθμη του νερού είναι πολύ υψηλή. Δεν είναι δυνατή η προσθήκη ρούχων. Κλείστε αμέσως την πόρτα πλήρωσης, εάν είναι απαραίτητο. ■ Πατήστε το πλήκτρο ▷III για να συνεχίσετε το πρόγραμμα.
<p>* ανάλογα με το μοντέλο</p>	

Βλάβες	Αιτία/Αντιμετώπιση
Στη λειτουργία διακοπής, το σύμβολο  στην οθόνη σβήνει.	Η πόρτα πλήρωσης είναι ξεκλειδωτή. Είναι δυνατή η προσθήκη ρούχων.
Σε περίπτωση που δεν μπορείτε να διορθώσετε μια βλάβη μόνοι σας (αφού απενεργοποιήσατε τη συσκευή και την ενεργοποιήσατε ξανά) ή όταν είναι απαραίτητη μια επισκευή:	
■ Απενεργοποιήστε τη συσκευή και αποσυνδέστε το φις.	
■ Κλείστε τη βάνα του νερού και καλέστε το σέρβις πελατών. → Σελίδα 42	
* ανάλογα με το μοντέλο	

Σέρβις πελατών

Αν δεν μπορείτε να διορθώσετε μόνοι σας ένα ελάττωμα, παρακαλούμε επικοινωνήστε με το σέρβις πελατών της εταιρείας μας.

Εμείς θα βρούμε πάντοτε την κατάλληλη λύση και θα αποφευχθούν οι περιττές επισκέψεις από τους τεχνικούς.

Δώστε παρακαλώ στο σέρβις πελατών τον αριθμό προϊόντος (E no.) και τον αριθμό κατασκευής (FD) της συσκευής.

E-Nr. _____	FD _____
-------------	----------

E no. Αριθμός προϊόντος
FD Αριθμός κατασκευής

Μπορείτε να βρείτε αυτές τις πληροφορίες (ανάλογα με το μοντέλο):

- Εσωτερικά στην πόρτα πλήρωσης ή στη θυρίδα σέρβις
- Στην πίσω πλευρά της συσκευής

Εμπιστευθείτε την εμπειρία του κατασκευαστή. Επικοινωνήστε μαζί μας. Έτσι μπορείτε να είστε σίγουροι, ότι οι επισκευές εκτελούνται από ειδικευμένο προσωπικό χρησιμοποιώντας γνήσια ανταλλακτικά.

Τεχνικά στοιχεία

Διαστάσεις:

850 x 600 x 550 mm

(ύψος x πλάτος x βάθος)

Βάρος

63-83 kg (ανάλογα το μοντέλο)

Σύνδεση στο ηλεκτρικό δίκτυο:

Τάση δικτύου 220 - 240 V/50 Hz

Ονομαστικό ρεύμα 10 A

Ονομαστική έξοδος 2.300 W

Πίεση νερού:

100-1.000 kPa (1-10 bar)

Κατανάλωσης ρεύματος, όταν η συσκευή είναι απενεργοποιημένη:
0,12 W

Κατανάλωση ισχύος όταν είναι έτοιμη προς χρήση (κατάσταση αναμονής):
0,50 W



Εγγύηση Aqua-Stop

Εγγύηση Aqua-Stop

Μόνο για συσκευές με Aqua-Stop

Πρόσθετα στις αξιώσεις παροχής εγγύησης έναντι του πωλητή που απορρέουν από το συμβόλαιο αγοράς και πρόσθετα στη δική μας εγγύηση για τη συσκευή σας παρέχουμε αποζημίωση υπό τους ακόλουθους όρους:

1. Σε περίπτωση που από σφάλμα στο σύστημά μας Aqua-Stop προκληθεί ζημιά από νερό, τότε αποκαθιστούμε τις ζημιές ιδιωτών καταναλωτών.
2. Αυτή η εγγύηση ανάληψης ευθύνης ισχύει για τη διάρκεια ζωής της συσκευής.
3. Προϋπόθεση για την αξίωση παροχής εγγύησης είναι, ότι η συσκευή με Aqua-Stop έχει τοποθετηθεί και συνδεθεί σύμφωνα με τις οδηγίες μας. Αυτό συμπεριλαμβάνει επίσης τη σωστά συναρμολογημένη επιμήκυνση Aqua-Stop (γνήσιο εξάρτημα). Η παροχή εγγύησης από μέρος μας δεν ισχύει για χαλασμένους αγωγούς παροχής ή ελαττωματικές μπαταρίες μέχρι τη σύνδεση του Aqua-Stop στη βάνα του νερού.
4. Οι συσκευές με Aqua-Stop, δε χρειάζεται να επιβλέπονται κατά τη διάρκεια της λειτουργίας ή να ασφαλιζονται μετά, κλείνοντας τη βάνα του νερού. Η βάνα του νερού χρειάζεται να κλείνει μόνο σε περίπτωση μακροχρόνιας απουσίας από το σπίτι, π.χ. σε περίπτωση διακοπών πολλών εβδομάδων.

Εντολή επισκευής και συμβουλές σε περίπτωση βλάβης

GR 18 182 (Αστική χρέωση)

Τα στοιχεία επικοινωνίας όλων των χωρών θα τα βρείτε στον επισυναπτόμενο πίνακα υπηρεσιών τεχνικής εξυπηρέτησης πελατών.

BSH Hausgeräte GmbH
Carl-Wery-Straße 34
81739 München
GERMANY
siemens-home.bsh-group.com

Κατασκευάζεται από την BSH Hausgeräte GmbH με άδεια εμπορικού σήματος της Siemens AG



9001255906 (9702)