

הזמנת טכנאי או קבלת ייעוץ במקרה של תקלה  
IL \*2220 (חיוב שיחות בתעריף המקומי או הנייד).  
ניתן למצוא את פרטי יצירת הקשר במדריך מרכזי שירות הלקוחות המצורף.

## תחנות שרות

04-8477111	טל':	שרות CSB, שד' ההסתדרות 224, חיפה	צפון
08-9777222	טל':	שרות CSB, המסגר 1, א.ת. צפוני, לוד	מרכז
02-6403000	טל':	אלרם, הסדנא 7, תלפיות, ירושלים	ירושלים
08-9777222	טל':	שרות CSB, יאיר 16, באר-שבע	דרום
08-6378616	טל':	שרות אקספרס, אזור התעשייה החדש, אילת	
08-6335311	טל':	שרות ששון, הבנאי 3, אילת	

BSH Hausgeräte GmbH  
Carl-Wery-Straße 34  
81739 München  
GERMANY  
[siemens-home.bsh-group.com](http://siemens-home.bsh-group.com)

יצרן: B.S.H Home Appliances Ltd. תחת רישיון סימן מסחרי של Siemens AG



9001255903 (9702)

### חיבור לחשמל:

מתח חשמל 220-240 V, 50 Hz

זרם חשמלי נקוב 10A

הספק נקוב 2300 W

### לחץ מים:

100-1,000 kPa (1-10 bar)

## Aqua-Stop אחריות



### רק עבור מכשירים עם Aqua-Stop

בנוסף לתביעות המוגשות לספק במסגרת האחריות המבוססות על הסכם הרכישה ועל תעודת האחריות של המוצר, נספק פיצוי בהתאם לתנאים הבאים:

1. נספק פיצוי לצרכנים פרטיים עבור נזקי מים הנגרמים בשל תקלה במערכת ה-Aqua-Stop.
2. תעודת האחריות תקפה לאורך כל חי המכשיר.
3. תנאי מקדים עבור כל התביעות המוגשות במסגרת האחריות הוא שמכשיר המצויד בהתקן Aqua-Stop חייב להיות מותקן ומחובר כהלכה בהתאם להנחיות שלנו; הנחיות אלה כוללות גם הארכת Aqua-Stop מותאמת כהלכה (אביזרים מקוריים).
4. מכשירים עם Aqua-Stop לא צריכים להיות בפיקוח בזמן ההפעלה, ולא מאובטחים לאחר מכן על-ידי סגירת הברז. יש לסגור את ברז המים רק במקרה שאינכם נמצאים בבית למשך תקופה ארוכה, למשל בעת יציאה לחופשה שאורכת מספר שבועות.

## שירות לקוחות



אם אין באפשרותכם לתקן את התקלה בעצמכם, פנו לשירות הלקוחות שלנו.

אנו נמצא תמיד פתרון מתאים כדי להימנע מביקורים לא נחוצים של הטכנאים.

בעת פנייה למרכז שירות הלקוחות, ציינו את מספר המוצר (E no.) ואת מספר הייצור (FD) של מכונת הכביסה.

E-Nr. _____	FD _____
-------------	----------

מספר E מספר מוצר

FD מספר ייצור

תוכלו למצוא נתונים אלה (בהתאם לדגם):

- בחלק הפנימי של דלת הטעינה או כיסוי פתח השירות
- בגב המכשיר

**בטחו במומחיותו של היצרן.** אל תהססו לפנות אלינו. כך תוכלו להיות בטוחים שאת התיקונים מבצע טכנאי שירות מוסמך המשתמש בחלקי חילוף מקוריים.

## נתונים טכניים



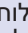
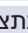


### מידות:

850 x 600 x 550 מ"מ

(גובה x רוחב x עומק)

### משקל

63-83 ק"ג (בהתאם לדגם)

תקלות	סיבה/פתרון
התוכנית נמשכת זמן ארוך מהרגיל.	<ul style="list-style-type: none"> <li>זו אינה תקלה - המערכת לזיהוי חוסר איזון בכביסה מתקנת את חוסר האיזון על-ידי חלוקה חוזרת של פריטי הכביסה.</li> <li>זו אינה תקלה - המערכת לזיהוי קצף פעילה - מחזור שטיפה הופעל.</li> </ul>
משך התוכנית משתנה במהלך מחזור הכביסה.	זו אינה תקלה - רצף התוכנית מותאם במיוחד לתהליך הכביסה הספציפי. הדבר עשוי לשנות את משך התוכנית המוצג בלוח התצוגה.
ישנן שאריות מים בתוך תא מוצרי הטיפול.	<ul style="list-style-type: none"> <li>זו אינה תקלה - אין לכך השפעה על פעולת מוצרי הטיפול.</li> <li>נקו את התושבת במידת הצורך.</li> </ul>
במכונת הכביסה יש ריחות לא נעימים או שאריות שומניות.	<p>בהתאם לדגם, הפעילו את התוכנית <b>Drum Clean (ניקוי תוף)*</b> או <b>Cottons (כותנה) 90 °C</b> ללא פריטי כביסה. הוסיפו אבקת כביסה או חומר ניקוי עם מלבין.</p> <p><b>הערה:</b> כדי למנוע היווצרות קצף, השתמשו רק במחצית כמות חומר הניקוי המומלצת על-ידי יצרן חומר הניקוי. אל תשתמשו בחומרי ניקוי המיועדים לשטיפת פריטי צמר או פריטים עדינים.</p>
הסמל  מאיר בלוח התצוגה. קצף עלול לצאת ממגירת חומרי הניקוי.	האם השתמשתם בכמות גדולה מדי של חומר ניקוי? ← "זיהוי קצף" בעמוד 28
רעשים חזקים, רעידות ו"טיול" של המכונה במהלך מחזורי הסחיטה ו/או הניקוז.	<ul style="list-style-type: none"> <li>רמת הרעש במהלך השאיבה שונה מרמת הרעש במהלך השטיפה. האם המכשיר מאוזן? אזנו את המכשיר. ← בעמוד 16</li> <li>האם רגליות המכשיר מקובעות? קבעו את רגליות המכשיר. ← בעמוד 16</li> <li>האם קיבועי ההובלה הוסרו? הסירו את קיבועי ההובלה. ← בעמוד 13</li> </ul>
לוח התצוגה/נוריות החיווי אינם פועלים כשהמכשיר פועל.	<ul style="list-style-type: none"> <li>האם הייתה הפסקת חשמל?</li> <li>האם הנתיכים נשרפו? אפסו/החליפו את הנתיכים.</li> <li>אם התקלה חוזרת על עצמה, פנו למרכז שירות הלקוחות. ← בעמוד 39</li> </ul>
ישנן שאריות חומר ניקוי על פריטי הכביסה.	<ul style="list-style-type: none"> <li>לעתים, חומרי ניקוי נטולי פוספטים מכילים משקעים שאינם נמסים במים.</li> <li>בחרו <b>Rinse (שטיפה)</b> או הברישו את פריטי הכביסה לאחר הכיבוס.</li> </ul>
הסמל  מאיר בתצוגה במצב השהייה.	<ul style="list-style-type: none"> <li>מפלס המים גבוה מדי. לא ניתן להוסיף פריטי כביסה. סגרו את הדלת מיד, אם יש צורך.</li> <li>לחצו על הלחצן  כדי להמשיך את התוכנית.</li> </ul>
במצב השהייה, הסמל  בתצוגה כבה.	הדלת אינה נעולה. ניתן להוסיף פריטי כביסה.
אם אינכם מצליחים לפתור את התקלה בעצמכם (לאחר כיבוי המכשיר והפעלתו מחדש) או אם נדרש תיקון:	<ul style="list-style-type: none"> <li>כבו את המכשיר ונתקו את תקע החשמל.</li> <li>סגרו את הברז ופנו למרכז שירות הלקוחות. ← בעמוד 39</li> </ul>
* בהתאם לדגם	

## תקלות ודרכי פעולה לתיקון

תקלות	סיבה/פתרון
מים דולפים מהמכשיר.	<ul style="list-style-type: none"> <li>חברו את צינור הניקוז בצורה תקינה או החליפו אותו.</li> <li>הדקו את חיבור ההברגה של צינור הניקוז.</li> </ul>
מים לא זורמים לתוך מכונת הכביסה. חומר הניקוי אינו זורם פנימה.	<ul style="list-style-type: none"> <li>האם לחצתם על הלחצן ?</li> <li>האם הברז פתוח?</li> <li>האם המסנן חסום? נקו את המסנן. ← <i>בעמוד 34</i></li> <li>האם צינור כניסת המים מפותל או תקוע?</li> </ul>
לא ניתן לפתוח את הדלת.	<ul style="list-style-type: none"> <li>פונקציית הבטיחות מופעלת. <b>הערה:</b> מטעמי בטיחות, דלת מכונת הכביסה נשארת נעולה כאשר מפלס המים /או הטמפרטורה גבוהים (ראו ← <i>"ביטול התוכנית" בעמוד 29</i>) או כאשר התוף מסתובב.</li> <li>האם נעילת הבטיחות בפני ילדים  מופעלת? השביתו אותה. ← <i>בעמוד 28</i></li> <li>האם נבחרה התוכנית - - - (Rinse Stop = no final spin) (הפסקת השטיפה = ללא סחיטה סופית)? ← <i>בעמוד 29</i></li> <li>האם ניתן לפתוח את הדלת רק באמצעות שחרור החירום? ← <i>בעמוד 34</i></li> </ul>
התוכנית לא מתחילה.	<ul style="list-style-type: none"> <li>האם לחצתם על הלחצן ? ← <i>בעמוד 28</i></li> <li>האם בחרתם ב-<b>Ready in (סיום לאחר)</b>?</li> <li>האם הדלת סגורה?</li> <li>האם נעילת הבטיחות בפני ילדים  מופעלת? השביתו אותה. ← <i>בעמוד 28</i></li> </ul>
התוף מיטלטל ורועד מעט לאחר שהתוכנית נבחרה.	<p>זו אינה תקלה - בדיקת המנוע הפנימית עשויה לגרום לתוף להיטלטל או לרעוד מעט כאשר התוכנית מתחילה.</p>
המים לא מתנקזים.	<ul style="list-style-type: none"> <li>האם נבחרה התוכנית - - - (Rinse Stop = no final spin) (הפסקת השטיפה = ללא סחיטה סופית)? ← <i>בעמוד 29</i></li> <li>נקו את משאבת הניקוז. ← <i>בעמוד 33</i></li> <li>נקו את צינור הניקוז. ← <i>בעמוד 34</i></li> </ul>
לא ניתן לראות מים בתוך התוף.	<p>זו אינה תקלה - המים נמצאים מתחת לאזור הנראה לעין.</p>
תוצאת הסחיטה אינה מספקת. פריטי הכביסה רטובים/ לחים מדי.	<ul style="list-style-type: none"> <li>זו אינה תקלה - המערכת לזיהוי חוסר איזון בכביסה הפסיקה את מחזור הסחיטה כיוון שפריטי הכביסה מפוזרים באופן לא אחיד. פזרו פריטי כביסה גדולים וקטנים באופן אחיד בתוך התוף.</li> <li>האם התוכנית <b>Less Ironing (גיהוץ מופחת)</b>* נבחרה? ← <i>בעמוד 25</i></li> <li>האם המהירות שנבחרה נמוכה מדי?</li> </ul>
מחזור הסחיטה מופעל מספר פעמים.	<p>זו אינה תקלה - המערכת לזיהוי חוסר איזון בכביסה מתקנת את חוסר האיזון.</p>
* בהתאם לדגם	

## מידע המופיע על-גבי לוח התצוגה

תצוגה	סיבה/פתרון
☺ מאיר	<ul style="list-style-type: none"> <li>הטמפרטורה גבוהה מדי. המתינו עד שהטמפרטורה תרד.</li> <li>מפלס המים גבוה מדי. לא ניתן להוסיף פריטי כביסה. סגרו את הדלת מיד, אם יש צורך. לחצו על הלחצן <b>▶</b> כדי להמשיך את התוכנית.</li> </ul>
☺ מהבהב	<ul style="list-style-type: none"> <li>ייתכן שפריטי כביסה נתפסו. פתחו את הדלת, סגרו אותה ולחצו על הלחצן <b>▶</b>.</li> <li>במידת הצורך, דחפו את הדלת עד לסגירה או הוציאו חלק מפריטי הכביסה וסגרו אותה שוב.</li> <li>במידת הצורך, כבו את המכונה והפעילו אותה שוב; הגדירו את התוכנית ואת ההגדרות המתאימות לכם.</li> </ul>
⚡ מאיר	<ul style="list-style-type: none"> <li>פתחו את ברז המים הקרים במלואו,</li> <li>צינור כניסת המים מפותל/תקוע,</li> <li>לחץ המים נמוך מדי. נקו את המסנן. ← <b>בעמוד 34</b></li> </ul>
E: 18	<ul style="list-style-type: none"> <li>משאבת הניקוז חסומה. נקו את משאבת הניקוז. ← <b>בעמוד 33</b></li> <li>צינור הניקוז חסום. נקו את צינור הניקוז בסיפון. ← <b>בעמוד 34</b></li> </ul>
E: 23	<p>יש מים בפלטת הניקוז, המכשיר דולף. סגרו את ברז המים. פנו למרכז שירות הלקוחות! ← <b>בעמוד 39</b></p>
E: 32	<p>מהבהב לסירוגין עם <b>⚡</b> בסוף התוכנית.</p> <p>זו אינה תקלה - המערכת לזיהוי חוסר איזון בכביסה הפסיקה את מחזור הסחיטה כיוון שפריטי הכביסה מפוזרים באופן לא אחיד.</p> <p>פזרו בתוף פריטי כביסה קטנים וגדולים. במידת הצורך, סחטו את פריטי הכביסה פעם נוספת.</p>
🌀	<p>נעילת הבטיחות בפני ילדים פעילה - השביתו אותה. ← <b>בעמוד 28</b></p>
☺ מאיר	<p>כמות גדולה מדי של קצף זוהתה ומחזור כביסה נוסף הופעל. הוסיפו כמות קטנה יותר של חומר ניקוי במחזור הכביסה הבא שבו אתם מכבסים כמות דומה של פריטי כביסה. ← <b>בעמוד 28</b></p>
נורת החיווי ☺ עבור התוכנית Drum clean (ניקוי התוף)* מהבהבת	<p>הפעילו את התוכנית <b>Drum Clean (ניקוי התוף)*</b> או תוכנית <b>60 °C</b> כדי לטפל בתוף ובמיכל החיצוני וכדי לנקות אותם.</p> <p><b>הערות</b></p> <ul style="list-style-type: none"> <li>הפעילו את התוכנית ללא פריטי כביסה.</li> <li>השתמשו באבקת כביסה או בחומר ניקוי עם מלבין. כדי למנוע היווצרות קצף, השתמשו רק במחצית כמות חומר הניקוי המומלצת על-ידי יצרן חומר הניקוי.</li> <li>אין להשתמש בחומרי ניקוי שנועדו לצמר או בדים עדינים.</li> <li>הפעלה/כיבוי של התראות מידע ← <b>בעמוד 30</b></li> </ul>
תצוגות אחרות	<p>כבו את המכשיר, המתינו חמש שניות והפעילו אותו שוב. אם התצוגה מופיעה שוב, פנו למרכז שירות הלקוחות. ← <b>בעמוד 39</b></p>
* בהתאם לדגם	

## אזהרה ⚠

### סכנת פציעה!

ידיכם עלולות להיפצע אם תיגעו בתוף כשהוא מסתובב.  
אין להכניס ידיים אל תוך התוף כשהוא מסתובב. יש להמתין עד שהתוף עצר את סיבובו.

### זהירות!

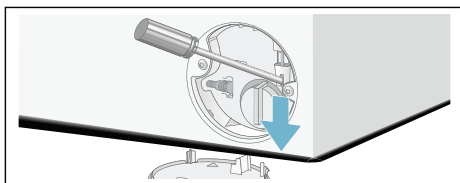
#### נדקי מים

מים שדולפים מהמכונה עלולים לגרום לנזקים. אל תפתחו את דלת מכונת הכביסה אם ניתן לראות מים מבעד לזכוכית.

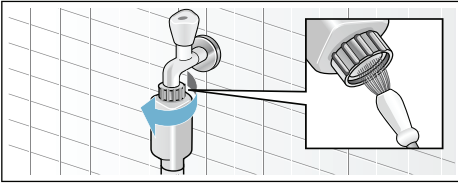
**אם ברצונכם להוציא את פריטי הכביסה, ניתן לפתוח את דלת מכונת הכביסה**

#### באופן הבא:

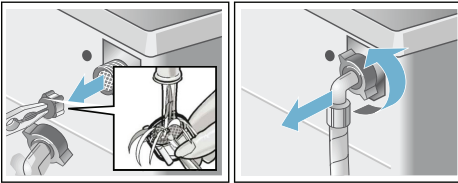
1. כבו את המכשיר. נתקו את תקע החשמל.
2. נקזו את המים.
3. משכו את מנגנון שחרור החירום כלפי מטה באמצעות כלי עבודה ושחררו אותו. כעת ניתן לפתוח את דלת מכונת הכביסה.



4. סובבו את בורר התוכניות למצב כבוי. נתקו את תקע החשמל.
5. נקו את המסנן שעל הברז: נתקו את הצינור מהברז. נקו את המסנן באמצעות מברשת קטנה.



6. עבור דגמי Standard ו-Aqua-Secure, נקו את המסנן שבגב המכשיר: הסירו את הצינור מגב המכשיר. השתמשו בפלייר כדי להסיר את המסנן ולאחר מכן, נקו אותו.

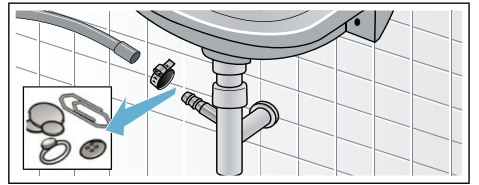


7. הכניסו את המסנן, חברו את הצינור ובדקו אם הוא דולף.

**הערה:** כדי למנוע זרימת שאריות חומר ניקוי לתוף פתח היציאה במהלך הכביסה הבאה, שפכו ליטר אחד של מים (ללא חומר ניקוי) אל תא II והפעילו את התוכנית **Drain/Empty (ניקוז/שאיבה)**. בצעו את הכביסה הבאה כרגיל.

## צינור הניקוז בסיפון חסום

1. כבו את המכשיר. נתקו את תקע החשמל.
2. שחררו את תפס הצינור. הסירו בזהירות את צינור הניקוז. שאריות מים עשויות לדלוף.
3. נקו את צינור הניקוז ואת יחידת החיבור של הסיפון.



4. חברו בחזרה את צינור הניקוז וחזקו את החיבור באמצעות תפס הצינור.

## המסנן בצינור כניסת המים חסום

**⚠ אזהרה**

**סכנת התחשמלות!**

דגם Aqua-Stop כולל ססתום חשמלי. קיימת סכנת התחשמלות אם אתם טובלים את ססתום הבטיחות של Aqua-Stop במים. אל תטבלו את ססתום הבטיחות במים.

ראשית, הפחיתו את לחץ המים בצינור כניסת המים:

1. סגרו את ברז המים.
2. בחרו באחת התוכניות (מלבד Rinse/Spin/Drain/Empty (שטיפה/סחיטה/ניקוז/שאיבה)).
3. לחצו על הלחצן >00. הניחו לתוכנית לפעול למשך כ-40 שניות.

## תקלות ודרכי פעולה לתיקון

### פתיחת חירום

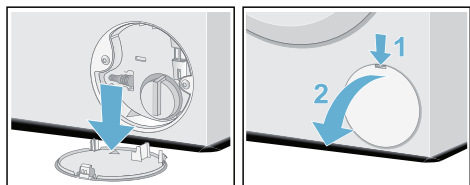
לדוגמה, במקרה של הפסקת חשמל

**הערה:** התוכנית ממשיכה את פעולתה עם חידוש זרם החשמל.

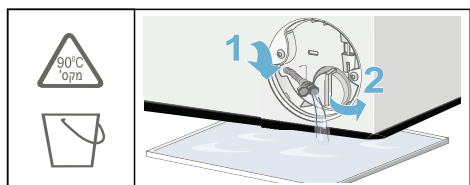
**⚠ אזהרה**

**סכנת צריבה!**

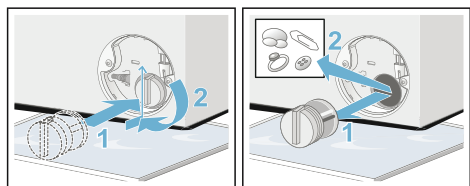
בעת כיבוס בטמפרטורה גבוהה, אתם עלולים להיכוות אם תגעו בתמיסת חומר הניקוי או בפריטי הכביסה. אל ניתן, הניחו להם להתקרר.



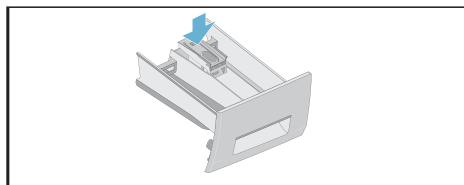
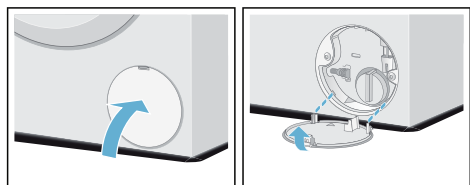
4. הוציאו את צינור הניקוז מההתקן. הסירו את הפקק האוטם ושפכו החוצה את המים לתוך מיכל מתאים. החזירו את הפקק האוטם למקומו ואת צינור הניקוז להתקן.



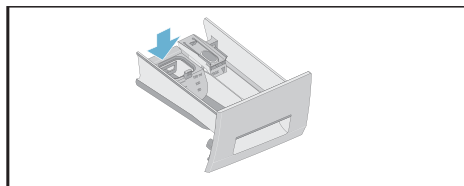
5. הבריגו החוצה בזהירות את כיסוי המשאבה (שאריות מים עשויות לדלוף). נקו את החלק הפנימי, את הברגת כיסוי המשאבה ואת בית המשאבה. ודאו כי כנפי המשאבה יכולות להסתובב. החזירו את כיסוי המשאבה למקומו והבריגו אותו היטב. על הידית להיות ממוקמת במצב אנכי.



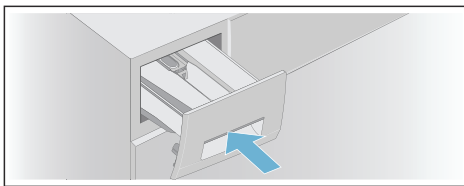
6. החזירו את כיסוי פתח השירות למקומו, וסגרו אותו.



ב) אם עזר המדידה\* עבור חומרי ניקוי נוזליים נמצא בשימוש, החליקו אותו קדימה, קפלו כלפי מטה והכניסו אותו למקומו עד שישמע צליל נקישה.



5. דחפו את מגירת חומרי הניקוי פנימה.



**הערה:** השאירו את מגירת חומרי הניקוי פתוחה כדי לאפשר אידוי של שאריות מים.

## חסימה במשאבת הניקוז

**⚠ אזהרה**

**סכנת צריבה!**

המים מתחממים מאוד בעת כיבוס בטמפרטורות גבוהות. אתם עלולים להיכוות בעת מגע במים החמים. הניחו למים להתקרר.

### לאחר שהמים התקררו:

1. סגרו את ברז המים כדי שלא ייכנסו מים נוספים למכונת הכביסה. אם ייכנסו מים, תצטרכו לנקזם באמצעות משאבת הניקוז.
2. כבו את המכשיר. נתקו את תקע החשמל.
3. פתחו והסירו את פתח השירות.



## גוף מכונת הכביסה/לוח הבקרה

- נגבו את גוף המכונה ואת לוח הבקרה באמצעות מטלית רכה ולחה.
- הוציאו מיד את שאריות חומר הניקוי.
- אין לנקות באמצעות סילון מים.

## תוף

השתמשו בחומרי ניקוי ללא כלור. אין להשתמש בצמר פלדה.

אם המכונה מדיפה ריחות רעים, או כדי לנקות את התוף, הפעילו את התוכנית **Drum Clean (ניקוי התוף)\*** או **Cottons (כותנה) 90 °C** ללא פריטי כביסה. הוסיפו אבקת כביסה.

## הסרת אבנית

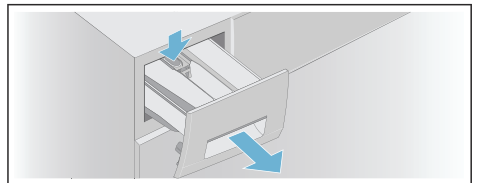
לא תצטרכו להסיר אבנית אם תשתמשו בכמויות נכונות של חומר ניקוי. עם זאת, אם יהיה צורך בכך, פעלו בהתאם להוראות יצרן מסיר האבנית. ניתן לרכוש חומרים מתאימים להסרת אבנית באתר האינטרנט או במרכז שירות הלקוחות. ← **בעמוד 39**

## מגירת חומרי הניקוי וגוף המגירה

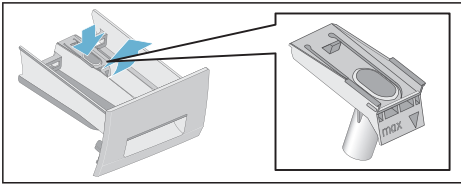
לאחר מחזור הכביסה, ייתכן ששישאר שאריות של חומר ניקוי או מרכך כביסה במגירת חומרי הניקוי או בגוף המגירה.

כדי להסיר שאריות:

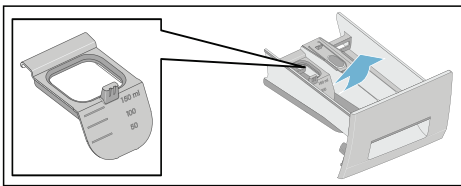
1. משכו החוצה את מגירת חומרי הניקוי. לחצו על התושבת כלפי מטה והוציאו את המגירה לגמרי.



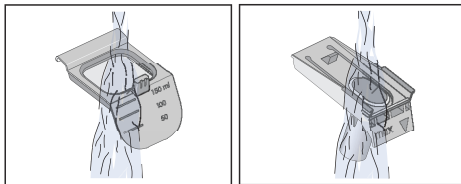
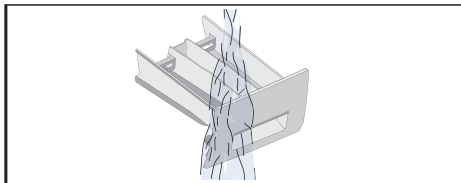
2. הסירו את התושבת. (א) דחפו את התושבת מלמטה כלפי מעלה באמצעות האצבע.



3. (ב) אם עזר המדידה\*\* עובר חומר ניקוי נוזלי נמצא בשימוש, משכו אותו כלפי מעלה.



3. נקו את מגירת חומרי הניקוי ואת התושבת באמצעות מים ומברשת וייבשו אותם. נקו גם את החלק הפנימי של המגירה.



4. הכניסו את התושבת ונעלו אותה במקומה. (א) דחפו את הצילינדר אל תוך הפין.

\*\* בהתאם לדגם

\* בהתאם לדגם

## ניקוי ותחזוקה

### ⚠ אזהרה

#### סכנת מוות!

קיימת סכנה למכת חשמל בעת מגע בחלקים שבהם עובר זרם חשמלי.  
כבו את המכשיר ונתקו את תקע החשמל.

### ⚠ אזהרה

#### סכנת הרעלה!

אדים רעילים עלולים לעלות מחומרי ניקוי המכילים ממסים, כגון ממסים לניקוי פריטי כביסה.  
אין להשתמש בחומרי ניקוי המכילים ממסים.

### זהירות!

#### נזק למכשיר

חומרי ניקוי המכילים ממסים, כגון ממסים לניקוי פריטי כביסה, עלולים לגרום נזק למשטחים ולרכיבים של מכונת הכביסה.  
אין להשתמש בחומרי ניקוי המכילים ממסים.

**פעלו בהתאם להנחיות הבאות כדי למנוע היווצרות משקעים של חומרי ניקוי וריחות רעים:**

### הערות

- ודאו שהחדר שבו מותקנת מכונת הכביסה מאוורר היטב.
- השאירו את הדלת ואת מגירת חומרי הניקוי פתוחות מעט כאשר מכונת הכביסה אינה בשימוש.
- הפעילו מדי פעם תוכנית כביסה **Cottons** (כותנה) 60 °C עם אבקת כביסה.


## הפעלת מצב ההגדרות

1. סובבו את בורר התוכניות למצב 1. מכונת הכביסה מופעלת.
  2. לחצו על הלחצן **▶** ובו-זמנית, סובבו את בורר התוכניות עם כיוון השעון למצב 2. שחררו את הלחצן.
- מצב ההגדרות מופעל, ועוצמת הקול עבור התראות מידע מופיעה בלוח התצוגה (לדוגמה, בסיום תוכנית).

## שינוי עוצמת הקול

- כדי לשנות את עוצמת הקול של **התראות המידע**, השתמשו בלחצן **Ready in (סיום לאחר)** כאשר בורר התוכניות נשאר במצב 2.
- כדי לשנות את עוצמת הקול של **הלחצנים**, סובבו את בורר התוכניות למצב 3. השתמשו שוב בלחצן **Ready in (סיום לאחר)** כדי לשנות את עוצמת הקול.

$0 =$  כבוי,  $1 =$  שקט,  
 $2 =$  בינוני,  $3 =$  חזק,  
 $4 =$  חזק מאוד



## הפעלה או כיבוי של התזכורת לניקוי התוף\*

כדי להפעיל/לכבות את התזכורת לניקוי התוף, סובבו את בורר התוכניות למיקום 4. השתמשו בלחצן **Ready in (סיום לאחר)** כדי להפעיל את התזכורת או לכבות אותה.



אם ההגדרה מופעלת, נשמע אות קולי.

## יציאה ממצב ההגדרות

כעת ניתן לסיים את תהליך ההגדרה ולהגדיר את בורר התוכניות למצב כבוי. ההגדרות נשמרות.

\* בהתאם לדגם

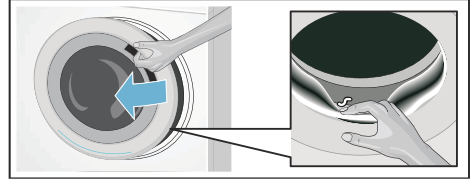
## מערכת לזיהוי חוסר איזון בכביסה

המערכת האוטומטית לזיהוי חוסר איזון בכביסה מאתרת חוסר איזון ומוודאת פיזור אחיד של פריטי הכביסה באמצעות התחלה והפסקה חוזרות של סיבובי התוף.

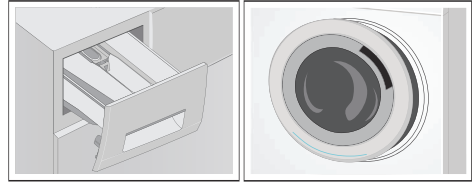
אם פריטי הכביסה אינם מאוזנים בצורה משמעותית, מהירות הסחיטה תפחת או שמחזור הסחיטה לא יבוצע מסיבות בטיחות.

**הערה:** פזרו פריטי כביסה גדולים וקטנים באופן אחיד בתוך התוף.  
← "תקלות ודרכי פעולה לתיקון" בעמוד 34

- בסוף התוכנית, המכשיר עובר למצב של חיסכון בחשמל. התאורה כבית והלחצן **▶▶▶** מהבהב. לחצו על לחצן כלשהו כדי להפעיל את לוח התצוגה.
- אין להשאיר פריטי כביסה בתוך התוף. הם עלולים להתכווץ בכביסה הבאה או לשנות את צבעו של פריט כביסה אחר.
- הוציאו חפצים זרים מתוך התוף ומתוך אטם הגומי - סכנת חלודה.



- יבשו את אטם הגומי ואת דלת מכונת הכביסה.
- השאירו את הדלת ואת מגירת חומרי הניקוי פתוחות כדי לאפשר אידוי של שאריות מים.

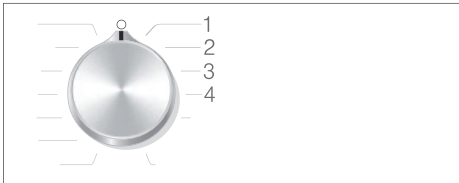


## הגדרות המכשיר

באפשרותכם לשנות את ההגדרות הבאות:

- עוצמת הקול של התראות המידע (לדוגמה: בסיום תוכנית) ו/או
- עוצמת הקול של הלחצנים ו/או
- הפעלה או כיבוי של התזכורת לניקוי התוף\*.

כדי לשנות את ההגדרות, יהיה עליכם להפעיל את מצב ההגדרות.



מצבים בבורר התוכניות 1/2/3/4...

## חיישנים

### שקילה אוטומטית

פונקציית השקילה האוטומטית במכונה מתאימה במדויק את צריכת המים המיטבית לכל תוכנית, בהתאם לכמות הכביסה ולסוג הבד.

\* בהתאם לדגם

עבור תוכניות בטמפרטורות נמוכות:

1. לחצו על הלחצן  $\gg$ .
2. בחרו **Drain/Empty** (ניקוז/שאיבה).
3. לחצו על הלחצן  $\gg$ .

## סיום תוכנית בעת השהיית השטיפה

Ⓞ - - מופיע בלוח התצוגה ונורית החיווי של הלחצן  $\gg$  מהבהבת.

המשיכו את התוכנית על-ידי:

- לחיצה על הלחצן  $\gg$  (פריטי הכביסה ייסחטו עם הגדרת מהירות הסחיטה שמוגדרת כברירת מחדל\*) או
- בחירת מהירות סחיטה או הגדרת בורר התוכניות ל-**Drain/Empty** (ניקוז/שאיבה) ולאחר מכן לחיצה על הלחצן  $\gg$ .

## סיום התוכנית

Ⓞ מופיע בלוח התצוגה ונורית החיווי של הלחצן  $\gg$  כבית.

## הוצאת פריטי כביסה/כיבוי המכשיר

1. סובבו את בורר התוכניות למצב כבוי. המכשיר כבה.
  2. פתחו את הדלת והוציאו את פריטי הכביסה.
  3. סגרו את ברז המים.
- הערה:** לא דרוש עבור דגמי Aqua-Stop.

### הערות

- המתינו תמיד עד לסיום התוכנית משום שהמכשיר עשוי עדיין להיות נעול.

\* בהתאם לתוכנית שנבחרה ← סקירת התוכניות בעלון המצורף להוראות ההתקנה וההפעלה

## הוספה/הוצאה של פריטי כביסה

לאחר התחלת התוכנית, תוכלו להוסיף פריטי כביסה או להוציאם מהתוף לפי הצורך.

לחצו על הלחצן  $\gg$  כדי להשהות את התוכנית. נורית החיווי של הלחצן  $\gg$  מהבהבת והמכונה בודקת אם ניתן להוסיף או להוציא פריטי כביסה.

- אם הסמל  $\text{Ⓞ}$  נעלם בלוח התצוגה, דלת מכונת הכביסה פתוחה. ניתן להוסיף או להוציא פריטי כביסה.

### הערות

- אין להשאיר את דלת מכונת הכביסה פתוחה למשך זמן רב מדי כאשר מוסיפים/מוציאים פריטי כביסה, משום שעשויים לדלוף מים מפריטי הכביסה הרטובים.
  - תצוגת העומס אינה פעילה בעת הוספת פריטי כביסה.
- לחצו על הלחצן  $\gg$  כדי להמשיך את התוכנית.
- אם הסמל  $\text{Ⓞ}$  מאיר בלוח התצוגה, לא ניתן להוסיף או להוציא פריטי כביסה. **הערה:** מטעמי בטיחות, דלת מכונת הכביסה נשארת נעולה כאשר מפלס המים ו/או הטמפרטורה גבוהים, או כאשר התוף מסתובב.

## שינוי התוכנית

אם הפעלתם בטעות את התוכנית הלא נכונה, תוכלו לשנות את התוכנית לפי ההנחיות הבאות:

1. לחצו על הלחצן  $\gg$ .
2. בחרו תוכנית אחרת.
3. לחצו על הלחצן  $\gg$ . התוכנית החדשה מתחילה מההתחלה.

## ביטול התוכנית

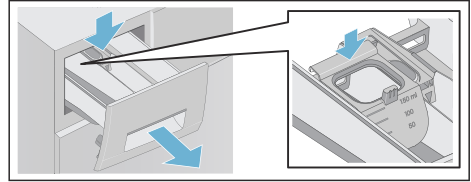
עבור תוכניות בטמפרטורות גבוהות:

1. לחצו על הלחצן  $\gg$ .
2. לקירור פריטי הכביסה: בחרו באפשרות **Rinse** (שטיפה).
3. לחצו על הלחצן  $\gg$ .

## עזר מדידה\* עבור נוזל כביסה

הכניסו את עזר המדידה למדידת הכמות המדויקת של נוזל הכביסה:

1. משכו החוצה את מגירת חומרי הניקוי. לחצו על התושבת כלפי מטה והוציאו את המגירה לגמרי.
2. חמליקו את עזר המדידה קדימה, קפלו אותו כלפי מטה והכניסו אותו למקומו עד שישמע צליל נקישה.
3. הכניסו את המגירה בחזרה למקומה.



**הערה:** אין להשתמש בעזר המדידה למדידת ג'ל כביסה ואבקת כביסה, עבור תוכניות עם קדם כביסה או כאשר נבחר זמן עבור האפשרות Ready in (סיום לאחר).

**עבור דגמים ללא עזר מדידה,** שפכו נוזל כביסה אל המיכל המתאים והכניסו אותו אל תוך התוף.

## הפעלת התוכנית

לחצו על הלחצן **▶▶▶**. נורית החיווי דולקת והתוכנית מתחילה את פעולתה.

לוח התצוגה מראה את זמן Ready in (סיום לאחר) במהלך פעולת התוכנית או את משך התוכנית וסמלי התקדמות התוכנית לאחר שמחזור הכביסה החל.  
← "לוח התצוגה" בעמוד 19

## זיהוי קצף

אם אתם משתמשים בכמות גדולה מדי של חומר ניקוי, ייתכן שיווצר יותר מדי קצף במהלך מחזור הכביסה. הסמל **☼** מאיר. קצף עלול גם לצאת ממגירת חומרי הניקוי. כדי להסיר את הקצף, המכשיר מפעיל באופן אוטומטי מחזורי שטיפה נוספים. דבר זה מאריך את משך התוכנית.

\* בהתאם לדגם

תוכלו גם להסיר את הקצף בעצמכם. ערבבו כף מרכז כביסה עם ½ ליטר מים ושפכו את התערובת אל תוך תא II. תמיסה זו אינה מתאימה לבגדי חוץ, בגדי ספורט או פריטים הממולאים בפלומות.

**הערה:** כדי למנוע ממכונת הכביסה לייצר יותר מדי קצף, הוסיפו כמות קטנה יותר של חומר ניקוי בכביסה הבאה, כאשר כמות הכביסה דומה.

## נעילת בטיחות בפני ילדים

(3 שניות)

ניתן לנעול את מכונת הכביסה כדי למנוע שינויים לא מכוונים של הפונקציות שבחרתם.

כדי להפעיל/לבטל, לחצו לחיצה ממושכת על הלחצנים **Spin speed (מהירות סחיטה)** ו-**Ready in (סיום לאחר)** למשך כשלוש שניות. הסמל **☼** מופיע בלוח התצוגה.

- **☼** מאיר: נעילת הבטיחות בפני ילדים פעילה.
- **☼** מהבהב: נעילת הבטיחות בפני ילדים פעילה ומצב בורר התוכניות הותאם. אם תאפסו את בורר התוכניות לתוכנית הראשונית, הסמל יאיר שוב.

## הערות

- כדי למנוע את סיום התוכנית, אל תסובבו את בורר התוכניות מעבר למצב הכבוי. אם המכשיר כבה כאשר התוכנית פועלת והנעילה מפני ילדים מופעלת, התוכנית ממשיכה כאשר המכשיר מופעל בחזרה.
- כדי להוציא את פריטי הכביסה בסוף התוכנית, השביתו את נעילת הבטיחות בפני הילדים.
- נעילת הבטיחות בפני ילדים נותרת מופעלת גם לאחר כיבוי מכונת הכביסה.

## מילוי חומר ניקוי

### אזהרה ⚠

#### גרירת גירוי בעיניים/בעור!

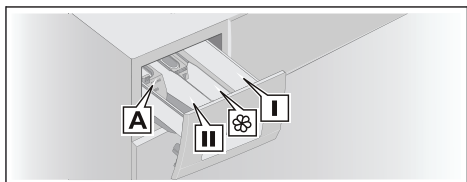
אם מגירת חומרי הניקוי פתוחה במהלך פעולת המכונה, חומרי ניקוי ומוצרי טיפול עלולים להינתז החוצה.

פתחו את המגירה בזהירות.

שטפו ביסודיות את העיניים והעור אם הם באו במגע עם חומרי ניקוי או מוצרי טיפול. אם בלעתם אותם בטעות, פנו לטיפול רפואי.

**הערה:** דללו מרכיבי כביסה סמיכים במעט מים. כך תמנעו סתימות בצנרת של מכונת הכביסה.

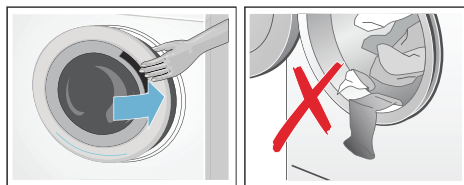
שפכו את חומרי הניקוי ומוצרי הטיפול אל התאים המתאימים:



- |  |              |
|--|--------------|
| עבור חומרי ניקוי נוזליים                     | עזר מדידה *A |
| חומר ניקוי לשלב                              | II תא        |
| הכביסה הראשי, למרכז מים, למלבין, למסיר כתמים |              |
| מרכז כביסה, מעמלן נוזלי;                     | ⊗ תא         |
| אין למלא מעבר לסימון <b>המקסימום</b>         |              |
| חומר ניקוי עבור שלב הקדם כביסה               | I תא         |

\* בהתאם לדגם

1. משכו החוצה את מגירת חומרי הניקוי ככל שניתן.
2. הוסיפו חומרי ניקוי ו/או מוצרי טיפול.
3. סגרו את מגירת חומרי הניקוי.



נורית החיווי של הלחצן >00 מהבהבת כדי לציין שניתן להתחיל בתוכנית הכביסה. ניתן לשנות את ההגדרות.

← "הגדרות ברירת המחדל של התוכנית"

בעמוד 23

← "הגדרות תוכנית נוספות" בעמוד 25

## מדידה והוספה של חומרי ניקוי ומוצרי טיפול

### זהירות!

#### נזק למכשיר

חומרי ניקוי וחומרים לטיפול מקדים בפריטי כביסה (כגון מסירי כתמים, תרסיסים לטיפול מקדים וכדומה) עלולים לגרום לנזק בעת מגע במשטחים של מכונת הכביסה. אל תאפשרו לחומרי ניקוי אלה לבוא במגע עם המשטחים השונים של מכונת הכביסה. במידת הצורך, נגבו מיד שאריות תרסיס ושאריות/טיפות של חומרים אחרים בעזרת מטלית לכה.

#### מינון

מדדו את הכמות של חומרי הניקוי ושל מוצרי הטיפול בהתאם לפרמטרים הבאים:

- קשיות המים (שאלו את חברת המים המקומית)
- הוראות היצרן המופיעות על-גבי האריזה
- כמות הכביסה
- רמת לכלוך

## בחירת הגדרות תוכנית נוספות

על-ידי בחירה בהגדרות נוספות, תוכלו להתאים את תהליך הכביסה טוב יותר לפריטי הכביסה שלכם.

ניתן לבחור את ההגדרות או לבטל את בחירתן בהתאם להתקדמות התוכנית.

נורית החיווי של הלחצן מאירה אם ההגדרה פעילה.

ההגדרות אינן נשמרות לאחר שהמכשיר כבה.

← "הגדרות תוכנית נוספות" בעמוד 25

סקירת התוכניות ← עלון המצורף להוראות ההתקנה וההפעלה.

## הכנסת פריטי כביסה אל תוך התוף

**⚠ אזהרה**  
**סכנת מוות!**

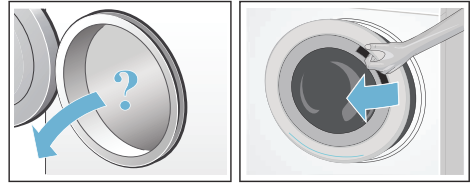
פריטי כביסה אשר טופלו קודם לכן בחומרי ניקוי המכילים ממסים, כגון מסיר כתמים/תמיסות ניקוי, עלולים לגרום להתפוצצות לאחר הכנסתם למכונת הכביסה. שטפו פריטים אלו ביד באופן יסודי לפני הכנסתם למכונת הכביסה.

### הערות

- הכניסו למכונה פריטי כביסה בגדלים שונים. פריטי כביסה בגדלים שונים מתפזרים בתוף באופן שווה יותר במהלך מחזור הסחיטה. פריטי כביסה בודדים עשויים להוביל לחוסר איזון.
- עיינו בעומס המרבי המצוין. חריגה מהכמות תשפיע לרעה על תוצאות הכביסה והבגדים יהיו מקומטים יותר.

1. הניחו בתוף פריטי כביסה בלתי מקופלים שמיינתם מראש.
2. ודאו שלא נלכדו פריטי כביסה בין דלת מכונת הכביסה לבין אטם הגומי, וסגרו את הדלת.

1. חברו את תקע החשמל.
2. פתחו את ברז המים.
3. פתחו את הדלת.
4. בדקו שהמים בתוף התנקזו לחלוטין. נקזו את המים אם יש צורך.



## הפעלת המכשיר/בחירת תוכנית

**הערה:** אם הפעלתם את נעילת הבטיחות בפני ילדים, עליכם לבטלה לפני שתוכלו להגדיר תוכנית.

← "נעילת בטיחות בפני ילדים" בעמוד 28

השתמשו בבורר התוכניות לבחירת התוכנית הדרושה. ניתן לסובב את בורר התוכניות לשני הכיוונים.

התצוגה מציגה לסירוגין את אורך התוכנית ואת העומס המרבי (כאשר הדלת פתוחה).

## שינוי הגדרות ברירת המחדל של התוכנית

תוכלו להשתמש בהגדרות ברירת המחדל, או לשנות אותן.

לשם כך, לחצו שוב ושוב על הלחצן המתאים עד שתוצג ההגדרה הרצויה.

ההגדרות מופעלות מבלי שיהיה צורך לאשר אותן.

הן אינן נשמרות לאחר שהמכשיר כבה.

← "הגדרות ברירת המחדל של התוכנית" בעמוד 23

סקירת התוכניות ← עלון המצורף להוראות ההתקנה וההפעלה.

מפלט מים גבוה יותר ומחזור שטיפה נוסף, זמן כביסה ארוך יותר. לאזורים עם מים רכים במיוחד או לשיפור תוצאות הסחיטה.

## Less Ironing (גיהוץ מופחת)

(Easy-Iron, ☺, ☺)

ההגדרה היא בהתאם לדגם.

מפחית קמטים הודות למחזור סחיטה מיוחד ולאחריו נייעור ומהירות סחיטה מופחתת.

**הערה:** שאריות הלחות בכביסה גדלות.

## Prewash (קדם כביסה)

(Prewash, ⚙)

ההגדרה היא בהתאם לדגם.

לפריטי כביסה בדרגת לכלוך קשה.

יתבצע מחזור קדם כביסה בטמפרטורה נמוכה לפני מחזור הכביסה העיקרי.

**הערה:** שפכו חומר ניקוי לתא I עבור מחזור הקדם-כביסה ולתא II עבור מחזור הכביסה העיקרי.

## תפעול המכשיר



### הכנת מכונת הכביסה

#### הערות

- יש לוודא כי מכונת הכביסה מותקנת ומחוברת כהלכה.
- ← "מיקום וחיבור" בעמוד 11 לפני הכביסה הראשונה, הפעילו מחזור שטיפה ללא פריטי כביסה.
- ← "לפני הכביסה הראשונה" בעמוד 17

## P+ הגדרות תוכנית נוספות

ההגדרות הזמינות משתנות בהתאם לדגם.

תוכלו למצוא סקירה של כל ההגדרות הזמינות לבחירה בכל תוכנית בעלון המצורף להוראות ההפעלה וההתקנה.

## Speed Eco (מהירות וחסכון)

(speedperfect, ☺, ☺)

(speed eco, ☺, ecoperfect)

לחצן בעל שתי הגדרות אפשריות להתאמת התוכנית הנבחרת:

### מהירות סחיטה

כיבוס בזמן קצר יותר, תוך השגת תוצאות ניקוי שעולות בקנה אחד עם התוכנית שנבחרה כשהיא ללא הגדרת Speed (מהירות) אך משתמשת ביותר באנרגיה ממנה.

**הערה:** אין לחרוג מהעומס המרבי.

### Eco (חסכון)

כיבוס עם שימוש יעיל באנרגיה על-ידי הפחתת הטמפרטורה והגדלת משך התוכנית, תוך השגת תוצאות ניקוי שעולות בקנה אחד עם התוכנית שנבחרה, כשהיא ללא הגדרת Eco (חסכון).

אם תלחצו על הלחצן Speed Eco (מהירות וחסכון) פעם אחת, תבחרו את ההגדרה Speed (מהירות). אם תלחצו על הלחצן פעם נוספת, תופעל ההגדרה Eco (חסכון). בעת הפעלת ההגדרה, יופיע בתצוגה הסמל המתאים. אם תלחצו על הלחצן פעם נוספת, לא תופעל אף הגדרה.

## Water Plus/Rinse Plus (שטיפה נוספת)

(Aqua Plus, Rinse+, Water+, ☺, ☺)

(Rinse Plus, Water Plus)

ההגדרה היא בהתאם לדגם.



## הערות

- הטמפרטורה המרבית שניתן להגדיר תלויה בתוכנית שנבחרה.
- ניתן להגדיל או להקטין את הזמן שנותר בהתאם לערכי הטמפרטורה שהשתנו.

## מהירות סחיטה

(⊙, סל"ד ⊙, מהירות סחיטה)

בהתאם לשלב שבו התוכנית נמצאת, תוכלו לשנות את מהירות הסחיטה (בסל"ד, סיבובים לדקה) לפני ובמהלך התוכנית.

**הגדרה**: מי השטיפה מנוקזים אולם לא מתבצעת סחיטה. פריטי הכביסה נשארים רטובים בתוך התוף, לדוגמה עבור פריטים שאין לסחוט אותם.

**הגדרה** - - - :- (שטיפה מושהית) = ללא סחיטה סופית. פריטי הכביסה מושרים במי השטיפה הסופית.

ניתן לבחור באפשרות "Rinse stop" (שטיפה מושהית) כדי למנוע מפריטי הכביסה להתקמט אם לא מוציאים אותם מהמכונה מיד עם סיום התוכנית.  
← "סיום תוכנית בעת השהיית השטיפה"  
בעמוד 29

**הערה**: המהירות המרבית שניתן להגדיר תלויה בדגם ובתוכנית שנבחרה.

## Ready in (סיום לאחר)

(⊙, Finished in, Finish in, Ready in)

**לפני התחלת התוכנית**, תוכלו לבחור מראש את סיום התוכנית (זמן "Ready in" (סיום לאחר)) בשעות (h = שעה) עד למקסימום של 24 שעות.

לשם כך:

1. בחרו תוכנית.  
משך התוכנית מוצג עבור התוכנית שנבחרה, לדוגמה 2:30 (דקות:שעות).
  2. לחצו על הלחצן **Ready in (סיום לאחר)** שוב ושוב עד שיוצג מספר השעות הנדרש.
  3. לחצו על הלחצן >.  
הדלת תינעל.  
מספר השעות שנבחר (לדוגמה, h 8) מוצג בלוח התצוגה ונספר לאחור עד שתוכנית הכביסה מתחילה. משך התוכנית מוצג לאחר מכן.
- הערה**: משך התוכנית כלול בזמן שנבחר עבור הפונקציה Ready in (סיום לאחר).

**במהלך הספירה לאחור של הטיימר**, ניתן לשנות את מספר השעות שנבחר מראש באופן הבא:

1. לחצו על הלחצן >.
2. השתמשו בלחצן **Ready in (סיום לאחר)** כדי לשנות את מספר השעות.
3. לחצו על הלחצן >.

**במהלך הספירה לאחור של הטיימר** ניתן להוסיף או להוציא פריטי כביסה לפי הצורך.

**הערה**: משך התוכנית מותאם באופן אוטומטי בזמן פעולת התוכנית. ישנם מספר גורמים העשויים להשפיע על משך התוכנית, לדוגמה:

- הגדרות התוכנית,
- כמות חומר הניקוי (ייתכן שיש צורך במחזורי שטיפה נוספים בגלל היווצרות קצף),
- העומס/סוג הבדים (שטיפה ארוכה יותר עבור עומס גדול יותר ועבור בדים שסופגים כמות גדולה יותר של מים),
- חוסר איזון (לדוגמה, בגלל כביסה של סדיני גומי): המערכת מטפלת בחוסר האיזון על-ידי הפעלת מספר מחזורי סחיטה,
- שינויים באספקת החשמל,
- לחץ המים (משפיע על מהירות המילוי).

## הגדרות ברירת המחדל של התוכנית

**הערה:** בעת מדידת הכמות של כל חומרי הניקוי/תוספי הניקוי/מוצרי הטיפול, בדקו תמיד את הוראות היצרן.  
← "מדידה והוספה של חומרי ניקוי ומוצרי טיפול" בעמוד 27

- **חומר ניקוי עבור בדים עדינים**  
מתאים לבדים עדינים ודקים, משי או ויסקוזה  
תוכנית: Delicates/Silk (כביסה עדינה/משי)  
מים קרים - עד 40°C
- **חומר ניקוי עבור בדי צמר**  
מתאים לבדי צמר  
תוכנית: Wool (צמר)/מים קרים - עד 40 °C

## P+ הגדרות ברירת המחדל של התוכנית

הגדרות ברירת המחדל של התוכנית עבור כל התוכניות מוגדרות מראש על-ידי היצרן ומוצגות בלוח התצוגה לאחר שהתוכנית נבחרה.

ניתן לשנות את הגדרות ברירת המחדל על-ידי לחיצה שוב ושוב על הלחצנים המתאימים עד שההגדרות הרצויות יוצגו בלוח התצוגה.

**הערה:** לחיצה ממושכת על הלחצן מריצה את ההגדרות האפשריות באופן אוטומטי עד האחרונה שבהן. לחצו שוב על הלחצן ותוכלו לשנות שוב את ההגדרות.

ההגדרות הזמינות משתנות בהתאם לדגם. תוכלו למצוא סקירה של כל ההגדרות הזמינות לבחירה בכל תוכנית בעלון המצורף להוראות ההפעלה וההתקנה.

## Temperature (טמפרטורה)

(Temperature, °C Temp., °C)




בהתאם לשלב בו התוכנית נמצאת תוכלו לשנות את הטמפרטורה המוגדרת לפני תחילת התוכנית ובתחילתה.

## חיסכון באנרגיה ובחומר ניקוי

עבור דרגת לכלוך קלה או רגילה, ניתן לחסוך באנרגיה (לבחור בטמפרטורת כביסה נמוכה יותר) ובחומר ניקוי.

חיסכון	רמת לכלוך/הערות
הגדרת טמפרטורה נמוכה יותר ושימוש בכמות קטנה יותר של חומר ניקוי בהתאם לערכים המומלצים	<b>לכלוך קל</b> אין לכלוך או כתמים הנראים לעין. לכביסה יש ריח זיעה, לדוגמה: <ul style="list-style-type: none"><li>■ בגדים קלים לקיץ/בגדי ספורט (שנלבשו למשך כמה שעות)</li><li>■ חולצות טריקו, חולצות (שנלבשו למשך יום אחד לכל היותר)</li><li>■ מצעי אורחים ומגבות (לאחר שימוש של יום אחד)</li></ul>
	<b>רגיל</b> קיימים לכלוך או כתמים קלים הנראים לעין, לדוגמה: <ul style="list-style-type: none"><li>■ חולצות טריקו, חולצות (ספוגות זיעה, שנלבשו מספר פעמים)</li><li>■ מגבות ומצעים (לאחר שימוש של עד שבוע)</li></ul>
	<b>לכלוך כבד</b> לכלוך וכתמים הנראים בבירור, לדוגמה מגבות מטבח, בגדי תינוקות, בגדי עבודה




## השריה

1. שפכו חומר השריה/חומר ניקוי לתא II בהתאם להוראות היצרן.
2. בחרו את התוכנית הרצויה.
3. לחצו על הלחצן  כדי להפעיל את התוכנית.
4. כעבור 10 דקות בערך, לחצו על הלחצן  כדי להשהות את התוכנית.
5. לאחר זמן ההשריה הרצוי, לחצו שוב על הלחצן  כדי להמשיך או לשנות את התוכנית.

## הערות

- הכניסו למכונה פריטי כביסה בצבע זהה.
- אין צורך להוסיף חומר ניקוי; תמיסת ההשריה משמשת לכיבוס פריטי הכביסה.

- **כתמים:** הסירו כתמים או טפלו בהם לפני הכביסה, כשהם עוד טריים. תחילה, נקו בתנועות טפיחה במי סבון; ואל תשפשפו. לאחר מכן כבסו את פריטי הכביסה בתוכנית המתאימה. לעתים ניתן להסיר כתמים עיקשים או כתמים שכבר התייבשו רק לאחר מספר כביסות.
- **סמלים על תוויות הטיפול**
- **הערה:** המספרים שבסמלים מציינים את סמפרטורת הכביסה המרבית המותרת.

-  מתאים לתהליך כביסה רגיל; למשל, התוכנית Cottons (כותנה)
-  נדרש תהליך שטיפה עדינה; למשל, התוכנית Easy-Care (כביסה סינטטית)
-  נדרש תהליך שטיפה עדינה במיוחד; למשל, התוכנית Delicate/Silk (כביסה עדינה/משי)
-  מתאים לכביסה ביד; למשל, התוכנית Wool (צמר)
-  אין לכבס במכונת כביסה.

## חומר ניקוי


### בחירה בחומר הניקוי הנכון

תוויות הטיפול היא חיונית כדי לוודא בחירת חומר ניקוי מתאים, רמת סמפרטורה ואופן טיפול בפריטי הכביסה.

- **חומר ניקוי רגיל עם מלבינים אופטיים**  
מתאים לכביסה לבנה עמידה בחום עשויה מפשתן או כותנה  
תוכנית: Cottons (כותנה)/  
מים קרים - עד 90 °C
- **חומרי ניקוי עבור בדים צבעוניים ללא מלבין או מלבינים אופטיים**  
מתאים לפריטי כביסה צבעוניים העשויים מפשתן או מכותנה  
תוכנית: Cottons (כותנה)/  
מים קרים - עד 60 °C
- **חומר ניקוי עבור בדים צבעוניים/עדינים ללא מלבינים אופטיים**  
מתאים לפריטי כביסה צבעוניים העשויים מבדים קלים לטיפול, בדים סינתטיים  
תוכנית: Easy-Care (כביסה סינתטית)/  
מים קרים - עד 60 °C

## עמלון

**הערה:** אין לרכך את פריטי הכביסה באמצעות מרכך כביסה.

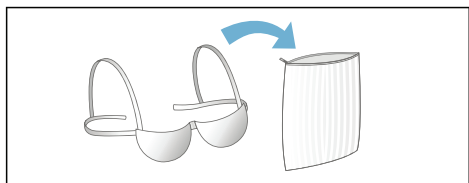
עמלון בעזרת מעמלן נוזלי אפשרי בתוכניות כגון **Rinse (שטיפה) ו-Cottons (כותנה)**. הכניסו מנת מעמלן לתא  (במידת הצורך, נקו אותו קודם לכן) בהתאם להוראות היצרן.

## צביעה/הלבנה

השתמשו בצבע בכמויות ביתיות בלבד. מלח עלול לגרום לנזק לפלדת האל-חלד. פעלו תמיד בהתאם להוראות של יצרן הצבע. **אין להשתמש במכונת הכביסה להלבנת בגדים.**

## he פריטי כביסה

- בדקו אם קיימים פריטי מתכת (אטבי נייר וכדומה) והוציאו אותם.
- כבסו פריטי כביסה עדינים בשק כביסה (גרביונים, חזיות עם חישוקי מתכת וכדומה).



- הסירו אביזרים מווילונות או הכניסו אותם לתוך שק כביסה.
- סגרו רוכסנים וכפתורים.
- נערו והברישו חול מכיסים ומצווארונים.

### מיון כביסה

מיינו את פריטי הכביסה לפי הוראות הטיפול והוראות היצרן על-גבי תוויות הטיפול, בהתאם ל:

- סוג הבד/הסיבים
- הצבע

**הערה:** פריטי הכביסה עשויים לשנות את צבעם או שלא להתנקות היטב. יש להפריד בין פריטי כביסה לבנים לפריטי כביסה צבעוניים.

כבסו פריטים צבעוניים חדשים בנפרד בפעם הראשונה שאתם מכבסים אותם. לכולך

- כבסו יחד פריטי כביסה בעלי אותה דרגת לכלוך.

דוגמאות לרמות לכלוך:

← "חיסכון באנרגיה ובחומר ניקוי" בעמוד 23

– **לכולך קל:** אין צורך בקדם-כביסה, בחרו בהגדרה **Speed (מהירות)** במידת הצורך

– **רגיל**

– **לכולך כבד:** הכניסו כמות קטנה יותר של פריטי כביסה למכונה, בחרו בתוכנית עם קדם-כביסה

מחווני תצוגה	תיאור
ε:--	<b>תצוגת תקלות</b>
	← "מידע המופיע על-גבי לוח התצוגה" בעמוד 36
0 - 4	<b>הגדרת צלילים</b>
	← "הגדרות המכשיר" בעמוד 30
*	בהתאם לדגם
**	בהתאם לתוכנית שנבחרה, להגדרות ולדגם

### הערה: מצב של חיסכון בחשמל

כדי לחסוך באנרגיה, המכשיר עובר למצב של חיסכון בחשמל. תאורת לוח התצוגה כבית לאחר מספר דקות והלחצן **▶** מהבהב. לחצו על לחצן כלשהו כדי להדליק את התאורה. המצב של חיסכון בחשמל אינו מופעל בעת פעולת תוכנית.

## פריטי כביסה



### הכנת פריטי הכביסה

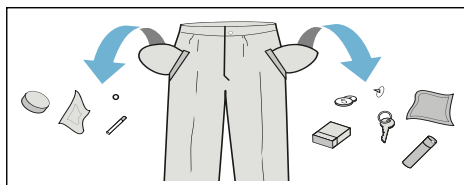
#### זהירות!

#### סכנת נזק למכשיר/לאריגים

חפצים רכים (לדוגמה, מטבעות, אטבים משרדיים, מחטים, מסמרים) עלולים לגרום נזק לפריטי הכביסה או למכונת הכביסה עצמה.

לפיכך, שימו לב לעצות הבאות בעת הכנת פריטי הכביסה:

- רוקנו את הכיסים.



מידע נוסף המופיע בלוח התצוגה

תיאור	מחון תצוגה
עומס מומלץ	8** ק"ג
<b>התקדמות התוכנית:</b>	
כביסה	
שטיפה	
סחיטה	
סיום התוכנית	End
סיום תוכנית בעת השהיית השטיפה	
<b>דלת מכונת הכביסה</b>	
← "הוספה/הוצאה של פריטי כביסה" בעמוד 29	
← "תקלות ודרכי פעולה לתיקונן" בעמוד 34	
<b>ברז</b>	
← "תקלות ודרכי פעולה לתיקונן" בעמוד 34	
<b>נעילת בטיחות בפני ילדים</b>	
← "נעילת בטיחות בפני ילדים" בעמוד 28	
← "תקלות ודרכי פעולה לתיקונן" בעמוד 34	
<b>זיהוי קצף</b>	
← "הפעלת התוכנית" בעמוד 28	
← "מידע המופיע על-גבי לוח התצוגה" בעמוד 36	
<b>נורית החיווי עבור תוכנית ניקוי התוף*</b>	
← "מידע המופיע על-גבי לוח התצוגה" בעמוד 36	
← "הגדרות המכשיר" בעמוד 30	

\* בהתאם לדגם  
\*\* בהתאם לתוכנית שנבחרה, להגדרות ולדגם

תיאור	מחון תצוגה	לחצן
<b>טמפרטורה הניתנת לבחירה</b>		
°C 90 - - - - ב- °C = קר		
<b>מהירות סחיטה הניתנת לבחירה</b>		
בסל"ד; 0 = ללא מחזור סחיטה, ניקוז בלבד; שטיפה = - - - מושהית	0 - - - - 1400**	
<b>Ready in (סיום לאחר)</b>		
משך התוכנית תלוי בבחירת התוכנית (דקות:שעות)	לדוגמה, 2:30	
סיום התוכנית (זמן "Ready in" (סיום לאחר) ...h (שעות)	1 - 24 h	
<b>הגדרות תוכנית נוספות:</b> ← בעמוד 25		
Speed Eco (מהירות וחיסכון)		
Less Ironing (גיהוץ מופחת)*	<input checked="" type="checkbox"/>	
Prewash (קדם שטיפה)*	<input checked="" type="checkbox"/>	
Water Plus/Rinse Plus (שטיפה נוספת)*	<input checked="" type="checkbox"/>	
<b>לחצן להפעלת תוכנית, הפסקת תוכנית, לדוגמה, כדי להוסיף פריטי כביסה, ולביטול תוכנית</b>		

\* בהתאם לדגם  
\*\* בהתאם לתוכנית שנבחרה, להגדרות ולדגם

## לוח הבקרה

לוח הבקרה משתנה בהתאם לדגם



2 בורר תוכניות

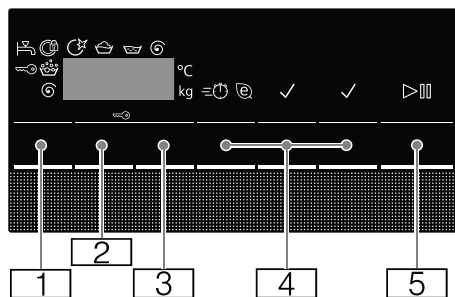
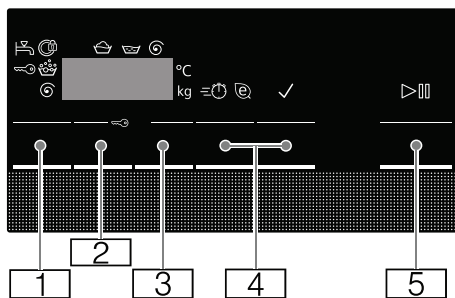
3 לוח תצוגה עבור הצגת הגדרות ומידע

1 תוכניות ← עלון המצורף להוראות

ההתקנה וההפעלה.

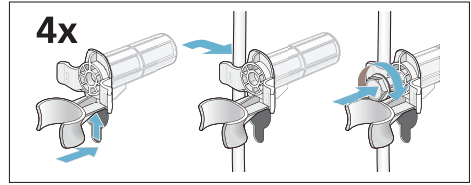
## לוח התצוגה

**הערה:** הטבלאות מציגות אפשרויות הגדרה זמינות ומידע בלוח התצוגה; הם משתנים בהתאם לדגם.



**הערות**

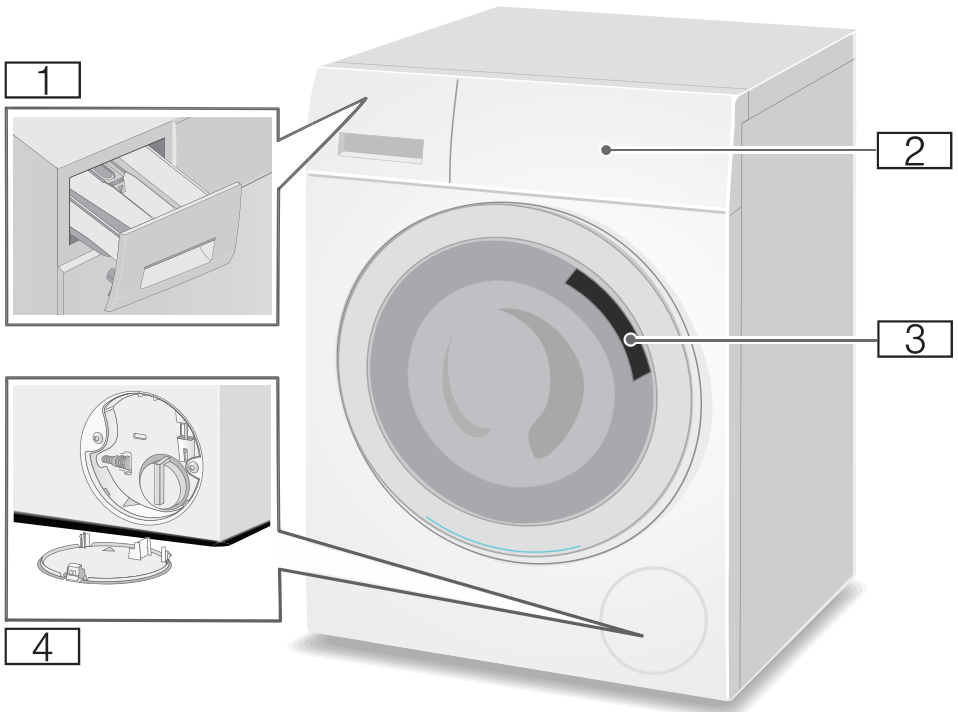
- **חובה** להסיר את קיבועי ההובלה. ← "הסרת קיבועי ההובלה" בעמוד 13
- כדי למנוע זרימת שאריות חומר ניקוי לתוך פתח הניקוז במהלך הכביסה הבאה: שפכו כליטר אחד של מים אל תא II והפעילו את התוכנית **Drain/Empty II** (ניקוז/שאיבה).



לפני הפעלת המכשיר מחדש:

**הכרת המכשיר** 

**מכונת הכביסה**



- 1 מגירת חומרי ניקוי
- 2 הפעלה/לוח תצוגה
- 3 דלת טעינה עם ידית הדלת
- 4 פתח שירות

8. שפכו כליטר מים אל תא II.
  9. שפכו חומר ניקוי רגיל אל תא II.  
**הערה:** כדי למנוע היווצרות קצף, השתמשו רק במחצית כמות חומר הניקוי המומלצת על-ידי יצרן חומר הניקוי. תשתמשו בחומרי ניקוי המיועדים לשטיפת פריטי צמר או פריטים עדינים.
  10. סגרו את מגירת חומרי הניקוי.
  11. לחצו על הלחצן >.
  12. בסיום התוכנית, כבו את המכשיר.
- מכונת הכביסה מוכנה כעת לשימוש.**

## הובלה

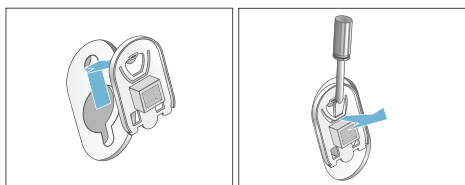
למשל, בעת מעבר דירה

### הכנה:

1. סגרו את ברז המים.
2. הפחיתו את לחץ המים בצינור כניסת המים.  
← "המסן בצינור כניסת המים חסום" בעמוד 34
3. נקזו את שארית תמיסת חומר הניקוי.  
← "חסימה במשאבת הניקוז" בעמוד 33
4. נתקו את מכונת הכביסה משקע החשמל.
5. נתקו את הצינורות.

### חיבור קיבועי ההובלה:

1. הסירו את פקקי הכיסוי ושמרו אותם במקום בטוח.  
במקרה הצורך, השתמשו במברג.



2. הכניסו את ארבע השרווליות. תלו את כבל החשמל היטב בתוך התפסים. הכניסו את הברגים והדקו אותם.

- כבל החשמל מוחלף אך ורק על-ידי טכנאי מורשה (אם יש צורך להחליפו). ניתן לרכוש כבלי חשמל חלופיים במרכז שירות הלקוחות.
- לא נעשה שימוש במפצלים/שקעים מרובים או בכבלים מאריכים.
- אם נעשה שימוש במפסק פחת מוארק, נעשה שימוש אך ורק במפסק מוארק שמסומן בסמל ⚡.
- סמל זה בלבד מבטיח כי המפסק עומד בתקנות הישימות העדכניות.
- קיימת גישה אל תקע החשמל בכל עת.
- כבל החשמל לא התעקם, נמחץ, שונה, או נחתך.
- כבל החשמל לא בא במגע עם מקורות חום.

## לפני הכביסה הראשונה

מכונת הכביסה נבדקה ביסודיות לפני שיצאה מהמפעל. כדי להסיר שאריות מהמוצר ומהמים שנשארו מהבדיקה, יש להפעיל את מחזור הכביסה הראשון ללא פריטי כביסה.

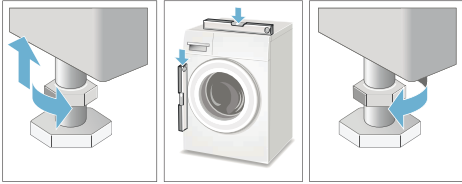
**הערה:** יש לוודא כי מכונת הכביסה מותקנת ומחוברת כהלכה. ← בעמוד 11

1. בדקו את המכשיר.  
**הערה:** לעולם אין להשתמש במכונה פגומה. צרו קשר עם מרכז שירות הלקוחות.
2. הסירו את כיסוי המגן ממשטח העבודה ומלוח הבקרה.
3. חברו את תקע החשמל.
4. פתחו את ברז המים.
5. אל תכניסו פריטי כביסה. סגרו את הדלת.
6. בהתאם לדגם, הפעילו את התוכנית **Drum clean (ניקוי תוף)\* Cottonsai** (כותנה) 90 °C.
7. פתחו את מגירת חומרי הניקוי.

\* בהתאם לדגם



ודאו כי כל ארבע רגליות המכונה עומדות על הרצפה בצורה יציבה.  
 3. הדקו את האום כנגד גוף המכונה. לשם כך, אחזו ברגלית בחוזקה ואל תשנו את הגובה שלה.  
 יש להבריג היטב את אומי הנעילה על כל הרגליות כנגד גוף המכונה.



## חיבור חשמלי

**⚠ אזהרה**  
**סכנת מוות!**

- קיימת סכנה למכת חשמל בעת מגע בחלקים שבהם עובר זרם חשמלי.
  - לעולם אין לגעת או להחזיק את תקע החשמל בידיים רטובות.
  - יש להוציא את כבל החשמל רק באמצעות משיכה בתקע עצמו ולא בכבל, משום שאתם עלולים לגרום נזק לכבל.
  - אין לנתק את תקע החשמל בזמן שמכונת הכביסה פועלת.
- עיינו במידע שלהלן וודאו כי:

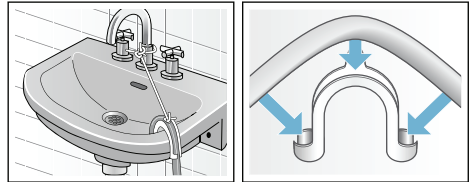
### הערות

- מתח החשמל והמתח המצוין על-גבי מכונת הכביסה (בלוחית הדירוג) זהים. ההספק והגנת הנת"ך הנדרשים מצוינים על-גבי לוחית הדירוג.
- מכונת הכביסה מחוברת אך ורק לזרם חליפין באמצעות שקע מוארק המותקן כהלכה.
- תקע החשמל מתאים לשקע.
- חתך הרוחב של הכבל מתאים לחיבור חשמלי זה.
- מערכת ההארקה מותקנת כהלכה.

## זהירות!

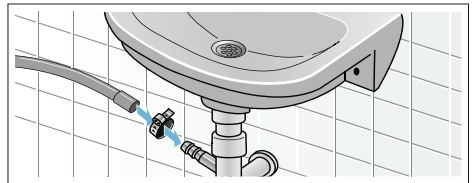
### סכנת נזק למכשיר/לאריגים

- אם הקצה של צינור הניקוז שקוע במים המתנקזים מהמכונה, מים עלולים להישאב חזרה אל תוך המכשיר ולגרום נזק למכשיר או לבדים.
- יש לוודא את הדברים הבאים:
  - אין פקק המונע ניקוז של מים מהכיר.
  - קצה צינור הניקוז אינו שקוע במים המתנקזים מהמכונה.
  - המים מתנקזים במהירות מספיקה.



### ■ ניקוז המים אל סיפון

- יש לקבע את נקודות החיבור באמצעות תפסי צינורות בקוטר 24-40 מ"מ (ניתנים לרכישה אצל משווקים מורשים).

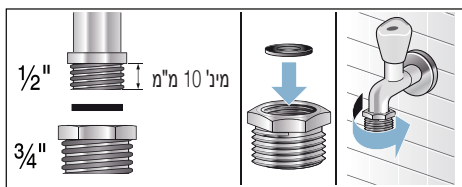
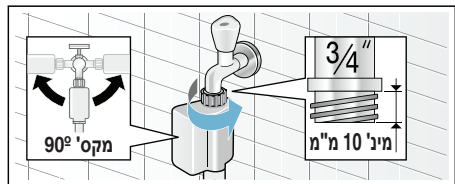


## העמדת מכונת הכביסה בצורה ישרה

- אזנו את המכונה באמצעות פלס.
- איזון לא נכון עלול לגרום לרעש חזק, רעידות ו"נדידה".

1. שחררו את אומי הנעילה באמצעות מפתח ברגים, על-ידי סיבובם כנגד כיוון השעון.
2. בדקו את האיזון של מכונת הכביסה באמצעות פלס, וישרו במקרה הצורך. שנו את גובה המכשיר באמצעות סיבוב הרגליות.

■ דגם: Aqua-Stop



**הערה:** פתחו את ברז המים בזהירות, ובדקו את עמידות נקודות החיבור בפני דליפות. החיבורים המתברגים מושפעים מהלחץ של מי ברז.

**פתח יציאת המים**

**זהירות!  
נזקי מים**

אם במהלך הניקוז צינור הניקוז יוצא מהכיור, או מנקודת החיבור בשל לחץ מים גבוה, המים שנפלטים ממנו עלולים לגרום לנזקי מים.

חברו את צינור הניקוז כהלכה כך שהוא לא יוכל להתנתק.

**הערות**

- אין לעקם את צינור ניקוז המים או להפעיל עליו לחץ לכל אורכו.
- הבדל גובה בין משטח ההתקנה והניקוז: לפחות 60 ס"מ, לכל היותר 100 ס"מ

תוכלו להניח את צינור ניקוז המים בהתאם להנחיות הבאות:

■ **פתח ניקוז בכיור**

**⚠ אזהרה  
סכנת צריבה!**

כשאתם מכבסים בטמפרטורות גבוהות, קיים סיכון לכוויות אם תבואו במגע עם מים חמים (לדוגמה, בעת ניקוז מים חמים לכיור רחצה).  
אין לגעת במים החמים.

**לחץ מים מיטבי ברשת המים**

**לפחות** 100 kPa (1 bar)

**לכל היותר** 1000 kPa (10 bar)

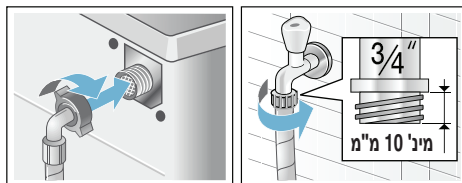
כאשר הברז פתוח, המים זורמים בקצב של לפחות 8 ליטרים בדקה.

אם לחץ המים גבוה יותר מהערכים שלעיל, יש להתקין שסתום להורדת לחץ.

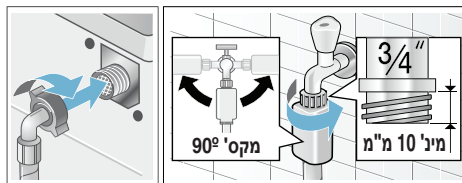
**חיבור**

חברו את צינור כניסת המים לברז המים (3/4" = 26.4 מ"מ) ולמכשיר (לא נדרש בדגמי Aqua-Stop כיוון שהוא מותקן באופן קבוע):

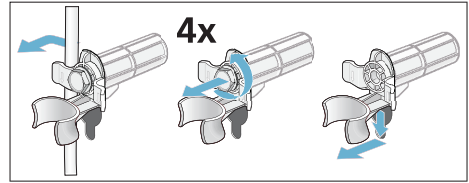
■ דגם: Standard



■ דגם: AquaSecure



- עצה:** הפריטים הבאים זמינים אצל הספקים המורשים/מרכז שירות הלקוחות שלנו:
- הארכה עבור Aqua-Stop וצינור כניסת המים הקרים (כ-2.50 מטרים); הזמנה מס' Z 7070X0, WZ 10130, WMZ 2380
  - צינור כניסת מים ארוך יותר (כ-2.20 מטרים) עבור דגמי Standard; מספר רכיב נפרד עבור שירות הלקוחות: 00353925



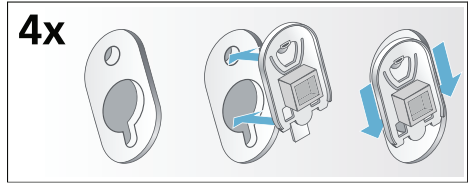
3. הכניסו את הכיסויים למקומם. נעלו את הכיסויים בחוזקה באמצעות הפעלת לחץ על הזווים הננעלים.

## פתח כניסת מים

**⚠ אזהרה**

### סכנת התחשמלות!

- דגם Aqua-Stop כולל שסתום חשמלי. קיימת סכנת התחשמלות אם אתם טובלים את שסתום הבטיחות של Aqua-Stop במים. אל תטבלו את שסתום הבטיחות במים.

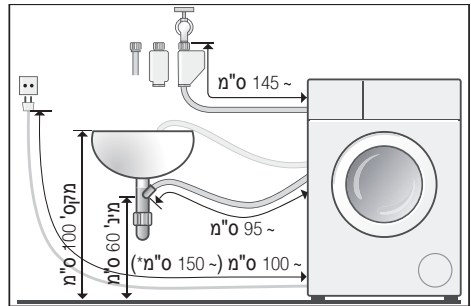


## הערות

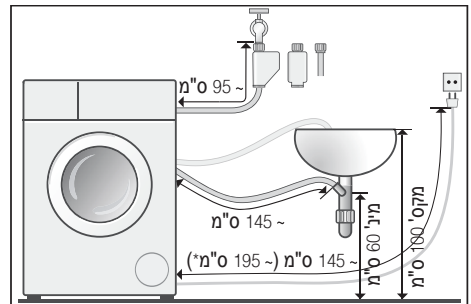
- יש להפעיל את מכונת הכביסה באמצעות חיבור למים קרים בלבד.
- אין לחבר את מכונת הכביסה לברז המספק מים קרים וחמים של דוד חימום ללא ויסות לחץ.
- אין להשתמש בצינור כניסת מים משומש. השתמשו אך ורק בצינור כניסת מים שצורף למכונה או בצינור שנרכש ממשווק מורשה.
- אין לעקם או למעוך את צינור כניסת המים.
- אין לשנות (לקצר, לחתוך) את צינור כניסת המים (אחרת, עמידותו אינה מובטחת עוד).
- יש להדק את חיבורי ההברגה באופן ידני בלבד. אם חיבורי הברגים מהודקים יתר על המידה בעזרת כלי עבודה (פלייר), החיבור עלול להינזק.
- בעת חיבור לברז 21 מ"מ = 1/2", ראשית התאימו מתאם\* עם דיסקית אטימה 21 מ"מ = 1/2" עד 26.4 מ"מ = 3/4".

## אורכי צינורות וכל החשמל

- חיבור משמאל



- חיבור מימין

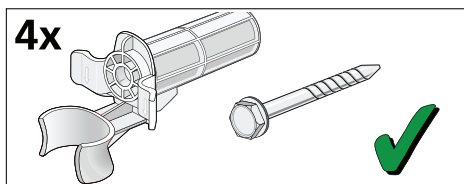


## הסרת קיבועי ההובלה

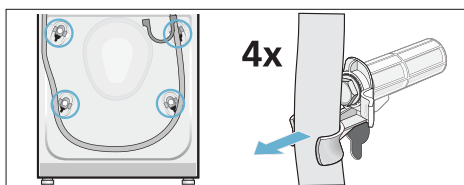
### זהירות! נזק למכשיר

- מכונת הכביסה מאובטחת בעת ההובלה באמצעות קיבועים מיוחדים. אם לא תסירו את קיבועי ההובלה, המכונה עלולה להינזק בעת הפעלתה. לפני השימוש במכשיר בפעם הראשונה, ודאו שהסרתם את כל ארבעת קיבועי ההובלה. שמרו את הקיבועים במקום בטוח.
- כדי למנוע גרימת נזק למכשיר בעת הובלתו במועד מאוחר יותר, החזירו את קיבועי ההובלה למקומם לפני הובלת המכשיר.

**הערה:** שמרו את הברגים והשרווליות במקום בטוח כשהם מחוברים.



1. הסירו את הצינורות מהתפסים.



2. הסירו את כבל החשמל מהתפסים. שחררו והסירו את הברגים של כל ארבעת קיבועי ההובלה. הסירו את השרווליות.

## התקנה על משטח מוגבה או על רצפת עץ

### זהירות! נזק למכשיר

מכונת הכביסה עשויה "לטייל" ולנטות/ליפול מן המשטח בעת הסחיטה. יש לוודא כי רגליות המכשיר מקובעות באמצעות זוויות קיבוע. הזמנה מס' WMZ 2200, WX 975600, Z 7080X0

**הערה:** בעת התקנה על רצפת עץ, יש להתקין את מכונת הכביסה:

- בפניה, אם ניתן,
- על לוח מעץ דוחה מים (בעובי מינימלי של 30 מ"מ) המוברג היטב לרצפה.

## התקנה על משטח עם מגירה

הזמנת משטח מס': WMZ 20490, WZ 20520, WZ 20490

## התקנת המכשיר בתוך מטבחון

### ⚠ אזהרה

### סכנת מוות!

קיימת סכנה למכת חשמל בעת מגע בחלקים שבהם עובר זרם חשמלי. אין להסיר את לוחית הכיסוי של המכשיר.

### הערות

- נדרש רוחב גומחה של 60 ס"מ.
- יש להתקין את מכונת הכביסה רק מתחת למשטח עבודה רציף, המחובר היטב לארונות הסמוכים.

- אם מרימים את מכונת הכביסה באמצעות החלקים הבולטים שלה (לדוגמה על-ידי החזקה בדלת מכונת הכביסה), חלקים אלה עלולים להישבר ולגרום לפגיעה.
- בשום אופן אין להרים את מכונת הכביסה באמצעות אחד מחלקיה הבולטים.
- אם הצינור וכבלי החשמל אינם מעוגנים היטב, אתם עלולים למעוד ולהיפצע. מקמו את הצינורות והכבלים כך שלא יהוו סיכון למעידות.

### זהירות!

#### נזק למכשיר

- צינורות קפואים עלולים להיקרע/להתפוצץ. אין להתקין את מכונת הכביסה באזורים החשופים לקור קיצוני או מחוץ למבנה.

### זהירות!

#### נזקי מים

- נקודות החיבור לצינור כניסת המים ולצינור ניקוז המים חשופות ללחץ מים גבוה. כדי למנוע דליפות ונזקי מים, יש לפעול לפי ההוראות בסעיף זה.

### הערות

- בנוסף להוראות הבטיחות שבמדריך זה, ייתכן שלחברת המים ולחברת החשמל המקומיות יהיו דרישות מיוחדות משלהן.
- אם אינכם בטוחים כיצד יש לחבר את המכשיר, פנו לטכנאי השירות שלנו.

## משטח ההתקנה

- **הערה:** מכונת הכביסה מוכרחה להיות מאוזנת בצורה יציבה כדי למנוע את תזוזתה.
- על משטח ההתקנה להיות יציב ומאוזן.
- רצפות מחומרים רכים או חיפויי רצפה רכים אינם מתאימים.

- 1] כבל חשמל
- 2] צינור ניקוז מים עם תפס בצורת מרפק
- 3] צינור כניסת מים בדגם Aqua-Secure
- 4] צינור כניסת מים בדגם Aqua-Stop
- 5] שק:

- הוראות התקנה והפעלה + עלון מצורף להוראות ההתקנה וההפעלה
- מדריך מיקומי הסניפים של מרכז שירות הלקוחות\*
- תעודת אחריות\*
- פקקי כיסוי עבור הפתחים שנשארים לאחר הסרת קיבועי ההובלה
- עזר מדידה\* עבור נוזל כביסה
- מתאם עם דיסקית אטימה
- מ-21 מ"מ =  $\frac{1}{2}$ " עד
- 26.4 מ"מ =  $\frac{3}{4}$ " \*
- 6] צינור כניסת מים בדגם standard
- \* בהתאם לדגם

**בנוסף**, תפסן צינור (בקוטר 24-40 מ"מ), זמין אצל משווקים מורשים) נדרש לחיבור צינור ניקוז המים לסיפון.

### כלי עבודה שימושיים

- פלס ליישור
- מפתח ברגים עם:
- WAF13 לשחרור קיבועי ההובלה וגם
- WAF17 ליישור רגליות המכשיר

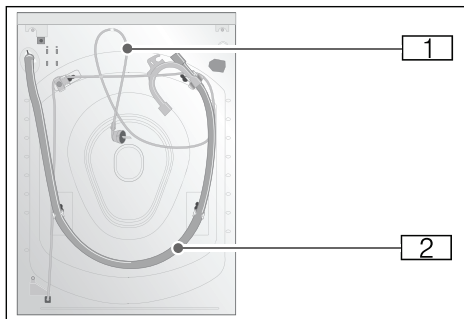
## הוראות בטיחות

### ⚠ אזהרה

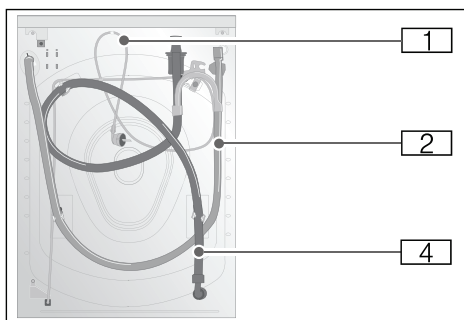
#### סכנת פגיעה!

- מכונת הכביסה כבדה מאוד. היזהרו בעת הרמת/הובלת מכונת הכביסה; לבשו כפפות מגן.

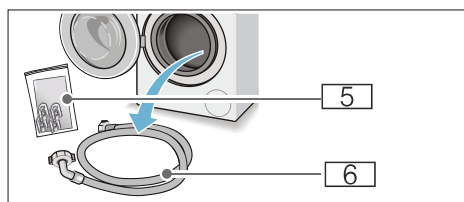
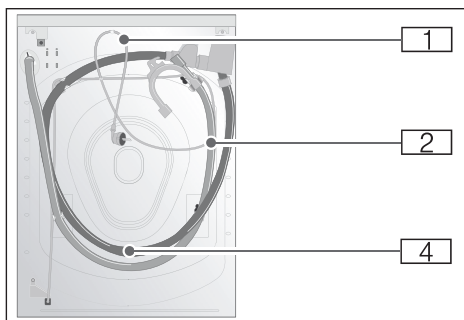
**Standard**



**Aqua-Secure**



**Aqua-Stop**



- הטמפרטורות שניתן לבחור מתייחסות לתוויות שעל הבדים. הטמפרטורות הנמצאות בשימוש במכונה עשויות לסטות מכך כדי לוודא שאתם מקבלים באנרגיה ותוצאות ניקוי.
- כדי לחסוך באנרגיה, המכשיר עובר למצב של חיסכון בחשמל. תאורת לוח התצוגה כבית לאחר מספר דקות והלחצן > מהבהב.
- ← "לוח התצוגה" בעמוד 19
- אם אתם מייבשים את פריטי הכביסה לאחר מכן במייבש כביסה, בחרו את מהירות הסחיטה בהתאם להוראות היצרן של מייבש הכביסה.

## מיקום מכונת הכביסה וחיבורה

### פריטים הכלולים באריזת המכשיר

**הערות**

- בדקו שמכונת הכביסה לא ניזוקה בעת ההובלה. לעולם אין להשתמש במכונה פגומה. אם יש לכם תלונות, פנו לסוחר שממנו רכשתם את המכשיר או לשירות הלקוחות שלנו.
- הלחות בתוך התוף נוצרה במהלך הבדיקות האחרונות של מכונת הכביסה.
- תכולת התוף והצינורות שסופקו ביחד עם המכשיר משתנים בהתאם לדגם.

## הגנה על הסביבה

### חומרי אריזה/מכשירים משומשים

השליכו את חומרי האריזה באופן ידידותי לסביבה.  
מכשיר זה עומד בתקנה האירופית 2012/19/EU להשלכת ציוד חשמלי ואלקטרוני (WEEE).



הנחיה זו מציינת את המסגרת ברחבי האיחוד האירופי להחזרה ולמחזור של מכשירים משומשים.

### עצות לשימוש חסכוני

- עבור חיסכון מיטבי באנרגיה ומים, מלאו את המכשיר תמיד בכמות פריטי הכביסה המרבית עבור כל תוכנית. סקירת התוכניות ← עלון המצורף להוראות ההתקנה וההפעלה.
- לכיבוס פריטי כביסה בדרגת לכלוך רגילה, אל תשתמשו בקדם כביסה.
- חסכו באנרגיה ובחומר ניקוי בעת כיבוס פריטי כביסה בדרגת לכלוך קלה ורגילה. ← "חומר ניקוי" בעמוד 22

### ⚠ אזהרה

#### סכנת התחשמלות/שריפה/נזק חמור/נזק למכשיר!

אם חודרת לחות למכשיר, עשוי להיגרם קצר חשמלי. אין להשתמש במכשירים לניקוי בלחץ, בצינור או ברובה ריסוס לניקוי המכשיר.

### ⚠ אזהרה

#### סכנת פציעה/נזק חמור/נזק למכשיר!

השימוש בחלקי חילוף ובאביזרים שסופקו על-ידי מותגים אחרים הוא מסוכן ועלול לגרום לפציעה, נזק חמור או נזק למכשיר. מסיבות בטיחות, השתמשו בחלקי חילוף ובאביזרים מקוריים בלבד.

### זהירות!

#### נזק חמור/נזק למכשיר

חומרי ניקוי וחומרים לטיפול מקדים בפריטי כביסה (כגון מסירי כתמים, תרסיסים לטיפול מקדים וכדומה) עלולים לגרום לנזק בעת מגע במשטחים של המכשיר. לפיכך שימו לב:

- אל תאפשרו לחומרי ניקוי אלה לבוא במגע עם משטחי המכשיר.
- נקו את המכשיר באמצעות מים ומטלית רכה ולחה בלבד.
- הסירו מיד את כל שאריות חומרי הניקוי, התרסיסים או שאריות אחרות.

## ניקוי/תחזוקה

### ⚠ אזהרה סכנת מוות!

המכשיר מופעל באמצעות חשמל. קיימת סכנת התחשמלות בעת מגע בחלקים שבהם עובר זרם חשמלי. לפיכך שימו לב:

- כבו את המכשיר. נתקו את המכשיר מהחשמל (משכו את התקע).
- לעולם אין להחזיק את תקע החשמל בידיים רטובות.
- בעת הוצאת תקע החשמל מהשקע, הקפידו תמיד להחזיק את התקע עצמו ואף פעם לא את כבל החשמל, אחרת עשוי להיגרם נזק לכבל החשמל.
- אין לבצע שינויים טכניים במכשיר או במאפיינים שלו.
- רק שירות הלקוחות שלנו או חשמלאי מוסמכים לבצע תיקונים ועבודות אחרות במכשיר. זה נכון גם לגבי החלפת כבל החשמל (בעת הצורך).
- ניתן להזמין כבלי חשמל חלופיים משירות הלקוחות שלנו.

### ⚠ אזהרה סכנת הרעלה!

אדים רעילים עלולים לעלות מחומרי ניקוי המכילים ממסים, כגון ממסים לניקוי פריטי כביסה. אין להשתמש בחומרי ניקוי המכילים ממסים.

שטפו ביסודיות את העיניים והעור אם הם באו במגע עם חומרי ניקוי או מוצרי טיפול. אם בלעתם אותם בטעות, פנו לטיפול רפואי.

## זהירות! נזק חמור/נזק למכשיר

- אם כמות פריטי הכביסה במכשיר חורגת מקיבולת העומס המרבי, ייתכן שהוא לא יוכל לפעול כהלכה, או שייגרם נזק חמור או נזק למכשיר. אין לחרוג מקיבולת העומס המרבי של פריטי כביסה יבשים. הקפידו לפעול בהתאם לקיבולת העומס המרבי שצוינה עבור כל אחת מהתוכניות ← עלון המצורף להוראות ההתקנה וההפעלה.
- אם תשפכו את הכמות הלא נכונה של חומר ניקוי למכשיר, עלול להיגרם נזק חמור או נזק למכשיר. השתמשו בחומרי ניקוי/מוצרי טיפול ומרככים בהתאם להוראות היצרן.



- המכשיר מאובטח בעת ההובלה באמצעות התקני קיבוע להובלה. אם התקני הקיבוע להובלה אינם מוסרים לפני הפעלת המכשיר, עלול להיגרם נזק למכשיר. חשוב להסיר לגמרי את כל התקני הקיבוע להובלה לפני השימוש במכשיר בפעם הראשונה. הקפידו לשמור על התקני הקיבוע להובלה בנפרד. חשוב להחזיר את התקני הקיבוע להובלה בעת הובלת המכשיר, כדי למנוע גרימת נזק למכשיר.

## הפעלה

### ⚠ אזהרה

#### סכנת התפוצצויות/שריפה!

פריטי כביסה אשר טופלו קודם לכן בחומרי ניקוי המכילים ממסים, כגון מסיר כתמים/תמיסת ניקוי, עלולים לגרום להתפוצצות בתוף. שטפו היטב את פריטי הכביסה במים לפני שטיפתם במכונת הכביסה.

### ⚠ אזהרה

#### סכנת הרעלה!

אדים רעילים עלולים לעלות מחומרי ניקוי המכילים ממסים, כגון ממסים לניקוי פריטי כביסה. אין להשתמש בחומרי ניקוי המכילים ממסים.

### ⚠ אזהרה

#### סכנת פציעה!

- אם תישענו/תשבו על דלת המכשיר כשהיא פתוחה, המכשיר עלול להתהפך ולגרום לפציעות. אין להישען על דלת המכשיר כשהיא פתוחה.
- אם תטפסו על-גבי המכשיר, משטח העבודה עלול להישבר ולגרום לפציעות. אין לטפס על-גבי המכשיר.
- אם תכניסו את ידיכם לתוך התוף בעודו מסתובב, אתם עלולים לפצוע את ידיכם. חכו עד שהתוף יפסיק להסתובב.

### ⚠ אזהרה

#### סכנת צריבה!

כשאתם מכבסים בטמפרטורות גבוהות, קיים סיכון לכוויות אם תבואו במגע עם תמיסת חומרי ניקוי חמה (לדוגמה, בעת ניקוז תמיסת חומרי ניקוי חמה לכיור רחצה). אין לגעת בתמיסת חומרי הניקוי החמה.

### ⚠ אזהרה

#### גרימת גירוי בעיניים/בעור!

אם מגירת חומרי הניקוי פתוחה במהלך פעולת המכונה, חומרי ניקוי ומוצרי טיפול עלולים להינתז החוצה.

- אם הצינורות וכבלי החשמל אינם מעוגנים כהלכה, אתם עשויים למעוד עליהם ולהיפצע. עגנו את הצינורות והכבלים כך שלא יגרמו לסכנת מעידה.

### זהירות!

### נזק חמור/נזק למכשיר

- אם לחץ המים גבוה או נמוך מדי, ייתכן שהמכשיר לא יוכל לפעול כהלכה, וגם זה עשוי לגרום לנזק חמור או לנזק למכשיר. ודאו שלחץ המים במתקן כניסת המים הוא לפחות 100 kPa (1 בר), ואינו עולה על 1000 kPa (10 בר).
- אם צינורות המים שונו או נפגמו, עלול להיגרם נזק חמור או נזק למכשיר. אין לעקם, למעוך, לשנות או לנתק את צינורות המים.
- השימוש בצינורות שסופקו על-ידי מותגים אחרים לחיבור לכניסת המים עלול לגרום לנזק חמור או לנזק למכשיר. השתמשו בצינורות שסופקו עם המכשיר או בצינורות חלופיים מקוריים בלבד.

### ⚠ אזהרה


### סכנת פציעה/נזק חמור/נזק למכשיר!

- המכשיר עשוי לרטוט או לזוז בזמן שהוא פועל, ולגרום לפציעה או לנזק חמור. הניחו את המכשיר על-גבי משטח נקי, מאוזן ויציב והשתמשו בפלס כדי ליישר אותו בעזרת הרגליות המוברגות.
- אם תחזיקו את אחד מהחלקים הבולטים של המכשיר (לדוגמה, דלת המכשיר) כדי להרים או להזיז אותו, החלקים עשויים להישבר ולגרום לפציעה. אין להחזיק באף אחד מהחלקים הבולטים של המכשיר כדי להזיז אותו.

### ⚠ אזהרה

### סכנת פציעה!

- המכשיר כבד מאוד. הרמתו עשויה לגרום לפציעה. אל תרימו את המכשיר בעצמכם.
- למכשיר יש קצוות חדים שעלולים לגרום לחתכים בידיים. אין להחזיק את המכשיר מהקצוות החדים. לבשו כפפות מגן כדי להרים אותו.

- חתך הרוחב של הכבל גדול מספיק.
- כבל החשמל נגיש בכל עת.
- אם אתם משתמשים במפסק זרם שיורי, השתמשו רק במפסק בעל הסימן: . נוכחות הסימן היא הדרך היחידה להיות בטוחים שהמפסק עומד בכל התקנות הישימות.

### **⚠ אזהרה**

#### **סכנת התחשמלות/שריפה/נזק חמור/נזק למכשיר!**

- אם כבל החשמל של המכשיר שונה או נפגם, זה עלול לגרום להתחשמלות, קצר חשמלי או שריפה בשל התחממות יתר.
- אין לעקם, למעוך או לשנות את כבל החשמל, ואין לקרב אותו למקורות חום.

### **⚠ אזהרה**

#### **סכנת שריפה/נזק חמור/נזק למכשיר!**

- השימוש בכבלים מאריכים או במתאמים עלול לגרום לשריפה בשל התחממות יתר או קצר חשמלי.
- חברו את המכשיר ישירות לשקע מוארק שהותקן כהלכה. אין להשתמש בכבלים מאריכים, מתאמים או מפצלים.

### **⚠ אזהרה**

#### **גרימת גירוי בעיניים/בעור!**

- חומרי ניקוי ומוצרי טיפול עלולים לגרום לגירוי בעת מגע עם העיניים והעור.
- שטפו ביסודיות את העיניים והעור אם הם באו במגע עם חומרי ניקוי או מוצרי טיפול. הרחיקו חומרי ניקוי ומוצרי טיפול מהישג ידם של ילדים.

### **התקנה**

### **⚠ אזהרה**

#### **סכנת התחשמלות/שריפה/נזק חמור/נזק למכשיר!**

- אם המכשיר לא הותקן כהלכה, זה עלול לגרום למצב מסוכן. יש לוודא את הדברים הבאים:

- מתח החשמל בשקע החשמל תואם לדירוג המתח שצוין על-גבי המכשיר (לוחית הזיהוי).
- ההספק המחובר והגנת הנת"ך הדרושה מצוינים על לוחית הזיהוי.
- המכשיר מחובר אך ורק למקור זרם חילופין באמצעות שקע מוארק ומוכר שהותקן כהלכה.
- כבל החשמל והשקע המוארק תואמים ומערכת ההארקה הותקנה כהלכה.

- אין להציב את המכשיר מאחורי דלת, משום שזה עשוי לחסום את דלת המכשיר או למנוע את פתיחתה המלאה.
- כאשר מכשיר הגיע לסוף חייו, נתקו את כבל החשמל מהשקע לפני שאתם חותכים את כבל החשמל, ולאחר מכן פרקו את המנועול בדלת המכשיר.

### **⚠ אזהרה סכנת חנק!**

אם תאפשרו לילדים לשחק עם האריזה/יריעות הפלסטיק או חלקי האריזה, הם עלולים להילכד בהם או למשוך אותם מעל ראשיהם ולהיחנק. הרחיקו מהילדים את האריזה, יריעות הפלסטיק ואת חלקי האריזה.

### **⚠ אזהרה סכנת הרעלה!**

חומרי ניקוי ומוצרי טיפול עלולים לגרום להרעלה אם בולעים אותם. אם בלעתם אותם בטעות, פנו לטיפול רפואי. הרחיקו חומרי ניקוי ומוצרי טיפול מהישג ידם של ילדים.

### **⚠ אזהרה סכנת כוויות!**

כשאתם מכבסים בטמפרטורות גבוהות, הזכוכית בדלת המכשיר מתחממת. מנעו מילדים לגעת בדלת המכשיר כשהיא חמה.

לפצוע את עצמם או למצוא את עצמם במצבים מסכני חיים. לפיכך שימו לב:

- ילדים בני 8 ומעלה, אנשים בעלי יכולות גופניות, חושיות או נפשיות מוגבלות ואנשים בעלי ניסיון וידע מוגבלים רשאים להפעיל את המכשיר, כל עוד הם נמצאים תחת פיקוח או קיבלו הנחיה לגבי אופן השימוש במכשיר בבטחה, והם הבינו את הסכנות הכרוכות בשימוש במכשיר.
- אין לאפשר לילדים לשחק במכשיר.
- אין לאפשר לילדים לנקות את המכשיר או לבצע תחזוקה שלו ללא פיקוח.
- יש להרחיק ילדים מתחת לגיל 3 וחיות מחמד מהמכשיר.
- אין להשאיר את המכשיר ללא השגחה כאשר ילדים או אנשים אחרים שאינם יכולים להעריך את הסכנות נמצאים בסביבתו.

### **⚠ אזהרה סכנת מוות!**

ילדים עלולים לנעול את עצמם בתוך מכשירים ולמצוא את עצמם במצב מסכן חיים.

- מכשיר זה מתאים להפעלה עם מי ברז קרים וחומרי ניקוי ומוצרי טיפול הזמינים בחנויות (מוכרחים להתאים לשימוש במכונות כביסה).
- המכשיר מיועד לשימוש עד לגובה של 4,000 מטר מעל פני הים.

**לפני הפעלת המכשיר:**

- ודאו שאין נזק שנראה לעין במכשיר. אין להפעיל את המכשיר אם הוא פגום. אם אתם נתקלים בבעיות, צרו קשר עם הספק המורשה או שירות הלקוחות שלנו.
- קראו את הוראות ההפעלה וההתקנה ואת כל המידע הנוסף המצורף למכשיר, ופעלו על-פיהם.
- שמרו על המסמכים לשימוש עתידי או לבעלים עתידיים.

- **ניקוי ותחזוקה** 31
- גוף מכונת הכביסה/לוח הבקרה. 32
- תוף. 32
- הסרת אבנית. 32
- מגירת חומרי הניקוי וגוף המגירה. 32
- חסימה במשאבת הניקוז. 33
- צינור הניקוז בסיפון חסום. 34
- המסנן בצינור כניסת המים חסום. 34
- **תקלות ודרכי פעולה לתיקון** 34
- פתיחת חירום. 34
- מידע המופיע על-גבי לוח התצוגה. 36
- תקלות ודרכי פעולה לתיקון. 37
- **שירות לקוחות** 39
- **נתונים טכניים** 39
- **אחריות Aqua-Stop** 39

**הוראות בטיחות**

- מידע הבטיחות והאזהרות הבאים סופקו כדי להגן עליכם מפני פציעות וכדי למנוע נזק חמור לסביבה שלכם.
- אף על פי כן, חשוב לנקוט באמצעים הדרושים ולהיזהר בעת ההתקנה, התחזוקה, הניקיון וההפעלה של המכשיר.

**ילדים/מבוגרים/חיות מחמד**

**⚠ אזהרה  
סכנת מוות!**

- ילדים ואנשים אחרים שאינם מסוגלים להעריך את הסיכונים הכרוכים בשימוש במכשיר עלולים

**ייעוד השימוש**

- מכשיר זה מיועד לשימוש ביתי ופרטי בלבד.
- אין להתקין או להפעיל מכשיר זה באזור החשוף לקור קיצוני ו/או מחוץ למבנה קיים סיכון שייגרם נזק למכשיר אם שאריות המים בו יקפאו. אם הצינורות קופאים, הם עלולים להיסדק/להתפוצץ. יש להשתמש במכשיר זה רק לצורך שטיפת פריטי כביסה ביתיים, הכוללים פריטים הניתנים לשטיפה במכונת כביסה ופריטי צמר הניתנים לשטיפה ביד (ראו את התווית על-גבי הפריט).
- שימוש במכשיר לכל מטרה אחרת אינו חלק מהשימוש הייעודי שלו והוא אסור.

## תוכן העניינים

22	..... חומר ניקוי		4	..... ייעוד השימוש	
22	..... בחירה בחומר הניקוי הנכון		4	..... הוראות בטיחות	
23	..... חיסכון באנרגיה ובחומר ניקוי		4	..... ילדים/מבוגרים/חיות מחמד	
	<b>P+</b> הגדרות ברירת המחדל		6	..... התקנה	
23	..... של התוכנית		8	..... הפעלה	
23	..... Temperature (טמפרטורה)		9	..... ניקוי/תחזוקה	
24	..... מהירות סחיטה		10	..... הגנה על הסביבה	
24	..... Ready in (סיום לאחר)		10	..... חומרי אריזה/מכשירים משומשים	
	<b>P+</b> הגדרות תוכנית נוספות		10	..... עצות לשימוש חסכוני	
25	..... Speed Eco (מהירות וחיסכון)		11	..... מיקום מכונת הכביסה וחיבורה	
25	..... Water Plus/Rinse Plus (שטיפה נוספת)		11	..... פריטים הכלולים באריזת המכשיר	
25	..... Less Ironing (גיהוץ מופחת)		12	..... הוראות בטיחות	
25	..... Prewash (קדם כביסה)		12	..... משטח ההתקנה	
			12	..... התקנה על משטח מוגבה או על רצפת עץ	
25	..... תפעול המכשיר		13	..... התקנה על משטח עם מגירה	
25	..... הכנת מכונת הכביסה		13	..... התקנת המכשיר בתוך מטבחון	
26	..... הפעלת המכשיר/בחירת תוכנית		13	..... הסרת קיבועי ההובלה	
	שינוי הגדרות ברירת המחדל		14	..... אורכי צינורות וכבל החשמל	
26	..... של התוכנית		14	..... פתח כניסת מים	
26	..... בחירת הגדרות תוכנית נוספות		15	..... פתח יציאת המים	
26	..... הכנסת פריטי כביסה אל תוך התוף		16	..... העמדת מכונת הכביסה בצורה ישרה	
	מדידה והוספה של חומרי ניקוי		16	..... חיבור חשמלי	
27	..... ומוצרי טיפול		17	..... לפני הכביסה הראשונה	
28	..... הפעלת התוכנית		17	..... הובלה	
28	..... נעילת בטיחות בפני ילדים		18	..... הכרת המכשיר	
29	..... הוספה/הוצאה של פריטי כביסה		18	..... מכונת הכביסה	
29	..... שינוי התוכנית		19	..... לוח הבקרה	
29	..... ביטול התוכנית		19	..... לוח התצוגה	
29	..... סיום תוכנית בעת השהיית השטיפה		21	..... פריטי כביסה	
29	..... סיום התוכנית		21	..... הכנת פריטי הכביסה	
29	..... הוצאת פריטי כביסה/כיבוי המכשיר		21	..... מיון כביסה	
	<b>30</b> ..... חיישנים		22	..... עמלון	
30	..... שקילה אוטומטית		22	..... צביעה/הלבנה	
30	..... מערכת לזיהוי חוסר איזון בכביסה		22	..... השריה	
	<b>30</b> ..... הגדרות המכשיר				

## מכונת הכביסה החדשה שלכם

בחרתם במכונת כביסה מתוצרת Siemens.

הקדישו מספר דקות לקריאת מדריך זה ולהכרת היתרונות של מכונת הכביסה שלכם.

כדי לעמוד בדרישות האיכות של המותג Siemens, כל מכונת כביסה היוצאת ממפעלנו נבדקת באופן מקיף על מנת לוודא שהיא פועלת כראוי ונמצאת במצב מושלם.

לקבלת מידע נוסף אודות המוצרים, האביזרים, החלפים והשירותים שלנו, בקרו באתר האינטרנט בכתובת [www.siemens-home.bsh-group.com/il/](http://www.siemens-home.bsh-group.com/il/) או פנו למרכזי שירות הלקוחות.

כאשר בהוראות ההפעלה וההתקנה מתוארים דגמים שונים, ההבדלים בין הדגמים יודגשו במקומות הרלוונטיים בטקסט.



קראו את הוראות ההפעלה וההתקנה האלה לפני הפעלת מכונת הכביסה.

### כללי תצוגה

#### ⚠ אזהרה!

שילוב זה בין סמל למילת אזהרה מצביע על מצב שעלול להיות מסוכן. התעלמות מאזהרה עלולה להוביל למוות או לפציעה.

#### זהירות!

מילת אזהרה זו מצביעה על מצב שעלול להיות מסוכן. פעולה בניגוד להערות הזהירות עשויה לגרום נזק לרכוש ו/או לסביבה.

## הערה/עצה

מידע לגבי אופן השימוש הטוב ביותר במכשיר/כל מידע שימושי אחר.

### 1. 2. 3. / א ב ג

השלבים מצוינים על-ידי מספרים או אותיות.

■ - /

הרשימות מצוינות על-ידי תבליטים בצורת ריבוע או מקף.

SIEMENS



# מכונת הכביסה

WM..N...

[siemens-home.bsh-group.com/welcome](http://siemens-home.bsh-group.com/welcome)

הוראות הפעלה והתקנה he

רשמו את  
המכשיר  
שלכם  
באתר