

הזמנת טכנאי או קבלת ייעוץ במקרה של תקלה  
IL 2220\* (חיוב שיחות בתעריף המקומי או הנייד).  
ניתן למצוא את פרטי יצירת הקשר במדריך מרכז שירות הלקוחות המצורף.

## תחנות שרות

04-8477111	טל':	שרות CSB, שד' ההסתדרות 224, חיפה	<b>צפון</b>
08-9777222	טל':	שרות CSB, המסגר 1, א.ת. צפוני, לוד	<b>מרכז</b>
02-6403000	טל':	אלרם, הסדנא 7, תלפיות, ירושלים	<b>ירושלים</b>
08-9777222	טל':	שרות CSB, יאיר 16, באר-שבע	<b>דרום</b>
08-6378616	טל':	שרות אקספרס, אזור התעשייה החדש, אילת	
08-6335311	טל':	שרות ששון, הבנאי 3, אילת	

BSH Hausgeräte GmbH  
Carl-Wery-Straße 34  
81739 München  
GERMANY  
siemens-home.com

יצרן: B.S.H Home Appliances Ltd. תחת רישיון סימן מסחרי של Siemens AG



9001243023 (9612)





**רק עבור מכשירים עם Aqua-Stop**

- בנוסף לתביעות המוגשות לספק במסגרת האחריות המבוססות על הסכם הרכישה ועל תעודת האחריות של המוצר, נספק פיצוי בהתאם לתנאים הבאים:
1. נספק פיצוי לצרכנים פרטיים עבור נזקי מים הנגרמים בשל תקלה במערכת ה-Aqua-Stop.
  2. תעודת האחריות תקפה לאורך כל חיי המכשיר.
  3. תנאי מקדים עבור כל התביעות המוגשות במסגרת האחריות הוא שמכשיר המצויד בהתקן Aqua-Stop חייב להיות מותקן ומחובר כהלכה בהתאם להנחיות שלנו; הנחיות אלה כוללות גם הארכת Aqua-Stop מותאמת כהלכה (אביזרים מקוריים).
  4. האחריות שלנו אינה מכסה כבלים או חיבורים פגומים המובילים אל חיבור ה-Aqua-Stop בברז.
4. מכשירים עם Aqua-Stop לא צריכים להיות בפיקוח בזמן ההפעלה, ולא מאובטחים לאחר מכן על-ידי סגירת הברז. יש לסגור את ברז המים רק במקרה שאינכם נמצאים בבית למשך תקופה ארוכה, למשל בעת יציאה לחופשה שאורכת מספר שבועות.

## הובלה

לדוגמה, בעת מעבר דירה.

### זהירות!

**דליפת חומר ניקוי/מרכז כביסה מתוך התאים עלולה לגרום נזק למכשיר.**

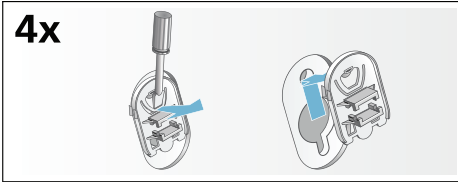
דליפת חומר ניקוי/מרכז כביסה עלולה למנוע מהמכשיר לפעול כהלכה, לדוגמה, בשל נזקים למערכת החשמל. רוקנו את התאים לפני הובלת המכשיר.

### הכנה:

1. סגרו את ברז המים.
2. הורדת לחץ המים בצינור הכניסה: ← בעמוד 28; ניקוי ותחזוקה - המסנן בצינור כניסת המים חסום
3. נתקו את מכונת הכביסה משקע החשמל.
4. ניקוז שאריות המים: ← בעמוד 27; ניקוי ותחזוקה - ניקוז משאבה חסום, ניקוז חירום
5. נתקו את הצינורות.
6. רוקנו את התאים. ← בעמוד 26

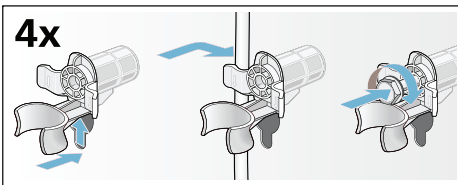
### התקנת אמצעי קיבועי ההובלה:

1. הסירו את פקקי הכיסוי ושמרו אותם במקום בטוח.
- במידת הצורך, השתמשו במברג.



2. הכניסו את ארבע השרווליות.

תלו את כבל החשמל היטב בתוך התפסים. הכניסו את הברגים של קיבועי ההובלה והדקו אותם באמצעות מפתח ברגים (WAF 13).



### לפני הפעלת המכשיר מחדש:

#### הערות

- **חובה** להסיר את קיבועי ההובלה.
- כדי למנוע זרימת שאריות חומר ניקוי לתוך פתח הניקוז במהלך הכביסה הבאה: שפכו כליטר אחד של מים אל תא II השמאלי, בחרו את התוכנית Drain/Empty (ניקוז/שאיבה) והפעילו.

## חיבור חשמלי

### ⚠ אזהרה


#### סכנת מוות!

קיימת סכנה למכת חשמל בעת מגע בחלקים שבהם עובר זרם חשמלי.

- לעולם אין לגעת או להחזיק את תקע החשמל בידיים רטובות.
- יש להוציא את כבל החשמל רק באמצעות משיכה בתקע עצמו ולא בכבל, משום שאתם עלולים לגרום נזק לכבל.
- אין לנתק את תקע החשמל בזמן שמכונת הכביסה פועלת.

עיינו במידע שלהלן וודאו כי:

#### הערות

- מתח החשמל והמתח המצוין על-גבי מכונת הכביסה (בלוחית הדירוג) זהים. ההספק והגנת הנת"ח הנדרשים מצוינים על-גבי לוחית הדירוג.
- מכונת הכביסה מחוברת אך ורק לזרם חילופין באמצעות שקע מוארק המותקן כהלכה.
- תקע החשמל מתאים לשקע.
- חתך הרוחב של הכבל מתאים לחיבור חשמלי זה.
- מערכת ההארקה מותקנת כהלכה.
- כבל החשמל מוחלף אך ורק על-ידי טכנאי מורשה (אם יש צורך להחליפו).
- ניתן לרכוש כבלי חשמל חלופיים במרכז שירות הלקוחות.
- לא נעשה שימוש במפצלים/שקעים מרובים או בכבלים מאריכים.
- אם נעשה שימוש במפסק פחת מוארק, נעשה שימוש אר ורק במפסק מוארק שמסומן בסמל הבא: 
- סמל זה בלבד מבטיח כי המפסק עומד בתקנות הישימות העדכניות.
- קיימת גישה אל תקע החשמל בכל עת.
- כבל החשמל לא התעקם, נמחץ, שונה, נחתך או בא במגע עם מקור חום.



## לפני הכביסה הראשונה

מכונת הכביסה נבדקה ביסודיות לפני שיצאה מהמפעל. כדי להסיר שאריות מים מהבדיקה, יש להפעיל את מחזור הכביסה הראשון ללא כביסה.

#### הערות

- יש לוודא כי מכונת הכביסה **מותקנת ומחוברת** כהלכה. (מאת ← בעמוד 34)
- לעולם אין להשתמש במכונה פגומה. צרו קשר עם מרכז שירות הלקוחות.

#### הכנה:

1. בדקו את מכונת הכביסה.
2. מלאו את התאים  ו-. ← בעמוד 20
3. הסירו את כיסוי המגן מלוח הבקרה.
4. חברו את תקע החשמל.
5. פתחו את ברז המים.

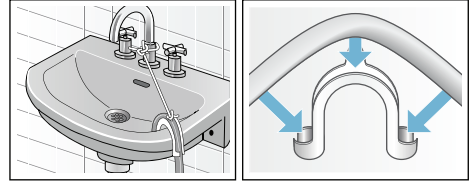
#### הפעילו את התוכנית ללא פריטי כביסה.

1. הפעילו את המכשיר.
  2. סגרו את הדלת (אין להעמיס פריטי כביסה).
  3. הגדירו את התוכנית **Drum Clean** (ניקוי התוף) **90 °C**.
  4. פתחו את מגירת חומרי הניקוי.
  5. שפכו בערך ליטר אחד של מים אל התא השמאלי.
  6. שפכו חומר ניקוי רגיל אל התא השמאלי. **הערה:** כדי למנוע היווצרות קצף, השתמשו רק במחצית כמות חומר הניקוי המומלצת על-ידי יצרן חומר הניקוי. אין להשתמש בחומרי ניקוי שנועדו לצמר או בדים עדינים.
  7. סגרו את מגירת חומרי הניקוי.
  8. הפעילו את התוכנית.
  9. כבו את המכשיר לאחר סיום התוכנית.
- מכונת הכביסה מוכנה כעת לשימוש.**

**הערה:** אין לעקם את צינור ניקוז המים או להפעיל עליו לחץ לכל אורכו.

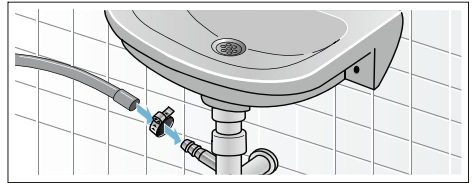
## חיבור

### ■ ניקוז לכיור רחצה

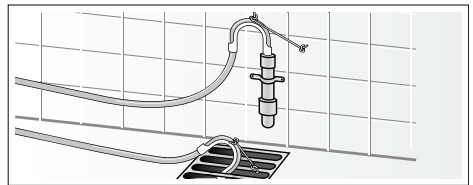


### ■ ניקוז המים אל סיפון

יש לקבע את נקודת החיבור באמצעות תפסן צינורות בקוטר 24-40 מ"מ (ניתנים לרכישה אצל משווקים מורשים).



### ■ ניקוז לצינור פלסטיק עם תותב גומי או לתוך פתח ניקוז

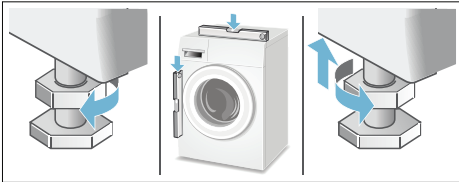


## העמדת מכונת הכביסה בצורה ישרה

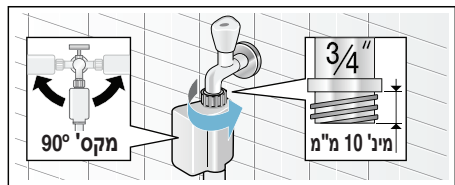
אזנו את המכונה באמצעות פלס.

איזון לא נכון עלול לגרום לרעש חזק, רעידות ו"נדידה".

1. שחררו את אומי הנעילה באמצעות מפתח ברגים, על-ידי סיבובם כנגד כיוון השעון.
2. בדקו את האיזון של מכונת הכביסה באמצעות פלס, וישרו במקרה הצורך. שנו את גובה המכשיר באמצעות סיבוב הרגליות.
3. ודאו כי כל ארבע רגליות המכונה עומדות על הרצפה בצורה יציבה. הדקו את האום כנגד גוף המכונה. לשם כך, אחזו ברגלית בחוזקה ואל תשנו את הגובה שלה. יש להבריג היטב את אומי הנעילה על כל הרגליות כנגד גוף המכונה.



■ דגם: Aqua-Stop



- אין לעקם, למחוץ, לשנות או לחתוך את צינור כניסת המים (אחרת הוא עשוי שלא לעמוד בלחץ המים).
- יש להדק את חיבורי ההברגה באופן ידני בלבד. אין להדק את חיבורי ההברגה יותר מדי באמצעות פלייר, אחרת החיבור עלול להינזק.

**לחץ מים מיטבי ברשת המים**

**לפחות** 100 kPa (1 bar)

**לכל היותר** 1,000 kPa (10 bar)

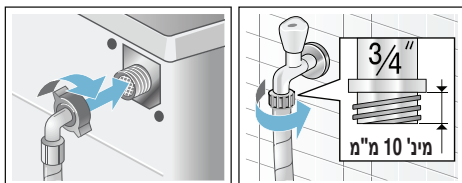
כאשר הברז פתוח, המים זורמים בקצב של לפחות 8 ליטרים בדקה.

אם לחץ המים גבוה יותר מהערכים שלעיל, יש להתקין שסתום להורדת לחץ.

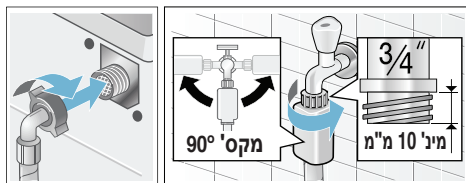
**חיבור**

חברו את צינור כניסת המים לברז המים (26.4 מ"מ = 3/4") ולמכשיר (לא נדרש בדגמי Aqua-Stop כיוון שהוא מותקן באופן קבוע):

■ דגם: Standard



■ דגם: AquaSecure



**הערה:** פתחו את ברז המים בזהירות, ובדקו את עמידות נקודות החיבור בפני דליפות. החיבורים המתברגים מושפעים מהלחץ של מי ברז.

**פתח יציאת המים**



**אזהרה**

**סכנת צריבה!**

כשאתם מכבסים בטמפרטורות גבוהות, קיים סיכון לכוויות אם תבואו במגע עם מים חמים (לדוגמה, בעת ניקוז מים חמים לכיור רחצה). אין לגעת במים החמים.

**זהירות!**

**נזקי מים**

אם במהלך הניקוז צינור הניקוז יוצא מהכיור או מנקודת החיבור בשל לחץ מים גבוה, המים שנפלטים ממנו עלולים לגרום לנזקי מים. חברו את צינור הניקוז כהלכה כך שהוא לא יוכל להתנתק.

**זהירות!**

**סכנת נזק למכשיר/לאריגים**

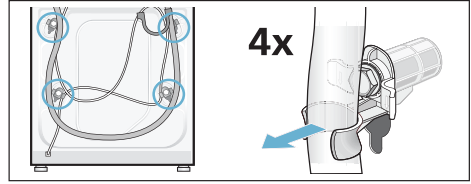
אם הקצה של צינור הניקוז שקוע במים המתנקזים מהמכונה, מים עלולים להישאב חזרה אל תוך המכשיר ולגרום נזק למכשיר או לבדים.

יש לוודא את הדברים הבאים:

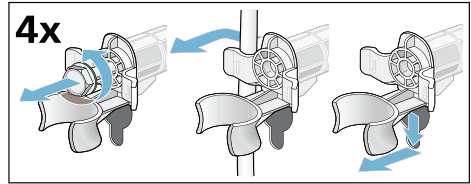
- הפקק אינו חוסם ניקוז מהכיור.
- קצה צינור הניקוז אינו שקוע במים המתנקזים מהמכונה.
- המים מתנקזים במהירות מספיקה.



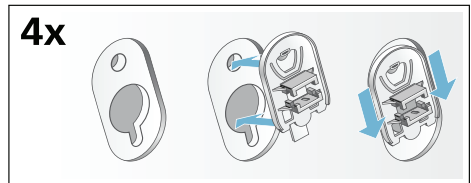
1. הסירו את הצינורות מהתפסים.



2. שחררו את הברגים של כל ארבעת קיבועי ההובלה, והסירו אותם. הסירו את השרוליות. לשם כך, הסירו את כבל החשמל מהתפסים.



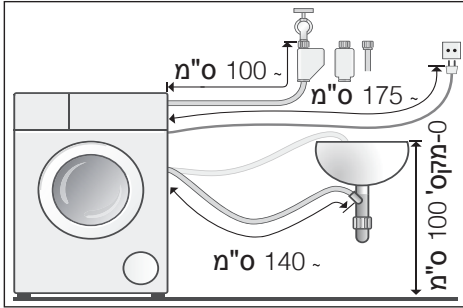
3. הכניסו את הכיסויים למקומם. נעלו את הכיסויים בחוזקה באמצעות הפעלת לחץ על הווים הננעלים.



אורכי צינורות וכבל החשמל

■ חיבור משמאל

■ חיבור מימין



**עצה:** ניתן לרכוש את הרכיבים הבאים אצל משווקים מורשים/מרכז שירות הלקוחות:

■ הארכה עבור Aqua-Stop או צינור כניסת מים קרים (כ-2.50 מטרים); הזמנה מס' WMZ2380, CZ11350, WZ10130, WZ7070X0

■ צינור כניסת מים ארוך יותר (כ-2.20 מטרים) עבור דגם standard

פתח כניסת מים

**⚠ אזהרה**

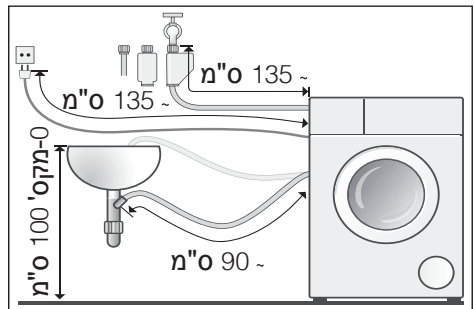
**סכנת מוות!**

קיימת סכנה למכת חשמל בעת מגע בחלקים שבהם עובר זרם חשמלי. אין לטבול במים את שסתום הבטיחות Aqua-Stop (הוא מכיל שסתום חשמלי).

פעלו בהתאם להנחיות הבאות בעת חיבור מכונת הכביסה:

הערות

- יש להפעיל את מכונת הכביסה באמצעות חיבור למים קרים בלבד.
- אין לחבר את מכונת הכביסה לברז המספק מים קרים וחמים של דוד חימום ללא ויסות לחץ.
- אין להשתמש בצינור כניסת מים משומש. השתמשו אך ורק בצינור כניסת מים שצורף למכונה או בצינור שנרכש ממשווק מורשה.



## התקנת המכשיר בתוך מטבחון

### ⚠ אזהרה

#### סכנת מוות!

- קיימת סכנה למכת חשמל בעת מגע בחלקים שבהם עובר זרם חשמלי.
- אין להסיר את לוחית הכיסוי של המכשיר.

### הערות

- נדרש רוחב גומחה של 60 ס"מ.
- יש להתקין את מכונת הכביסה רק מתחת למשטח עבודה רציף, המחובר היטב לארונות הסמוכים.

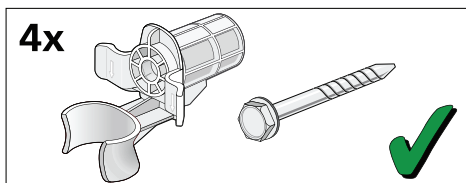
## הסרת קיבועי ההובלה

### זהירות!

#### נזק למכשיר

- מכונת הכביסה מאובטחת בעת ההובלה באמצעות קיבועים מיוחדים. אם לא תסירו את קיבועי ההובלה, התוף, למשל, עלול להינזק בעת הפעלת המכונה. לפני השימוש במכשיר בפעם הראשונה, ודאו שהסרתם את כל ארבעת קיבועי ההובלה. שמרו את הקיבועים במקום בטוח.
- כדי למנוע גרימת נזק למכשיר בעת הובלתו במועד מאוחר יותר, החזירו את קיבועי ההובלה למקומם לפני הובלת המכשיר.

**הערה:** שמרו את הברגים ואת השרווליות במקום בטוח.



### הערות

- בנוסף להוראות הבטיחות שבמדריך זה, ייתכן שלחברת המים ולחברת החשמל המקומיות יהיו דרישות מיוחדות משלהן.
- אם אינכם בטוחים כיצד יש לחבר את המכשיר, פנו לטכנאי השירות שלנו.

## משטח ההתקנה

**הערה:** ודאו כי מכונת הכביסה יציבה כדי למנוע ממנה לזוז ממקומה.

- על משטח ההתקנה להיות יציב ומאוזן.
- רצפות מחומרים רכים או חיפויי רצפה רכים אינם מתאימים.

## התקנה על משטח מוגבה או על רצפת עץ

### זהירות!

#### נזק למכשיר

- מכונת הכביסה עשויה "לטייל" ולנטות/ליפול מן המשטח בעת הסחיטה.
- יש לוודא כי רגליות המכשיר מקובעות באמצעות זוויות קיבוע.
- הזמנה מס' WMZ 2200, WX 9756, Z 7080X0

**הערה:** בעת התקנה על רצפת עץ, יש להתקין את מכונת הכביסה:

- בפינה, אם ניתן,
- על לוח מעץ דוחה מים (בעובי מינימלי של 30 מ"מ) המוברג היטב לרצפה.

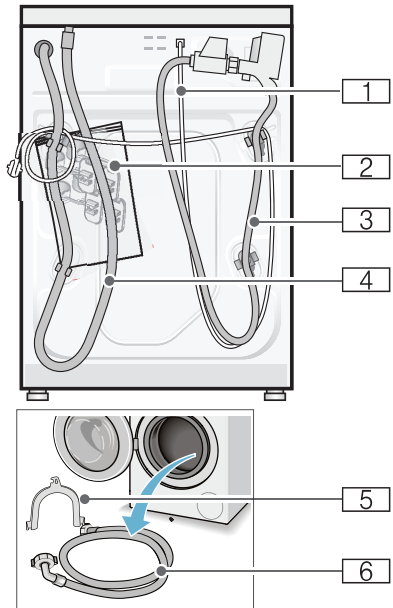
## התקנה על משטח עם מגירה

הזמנת משטח מס': WMZ 20490, WZ 20520, WZ 20510, WZ 20490

## מיקום מכונת הכביסה וחיבורה

### פריטים הכלולים באריזת המכשיר

**הערה:** בדקו שמכונת הכביסה לא ניזוקה בעת ההובלה. לעולם אין להשתמש במכונה פגומה. אם ברצונכם לדווח על בעיה, צרו קשר עם המשווק שממנו רכשתם את המכשיר או עם מרכז שירות הלקוחות.



1 כבל חשמל  
2 שק:

- הוראות התקנה והפעלה
- מדריך מיקומי הסניפים של מרכז שירות הלקוחות\*
- תעודת אחריות\*
- פקקי כיסוי עבור הפתחים שנשארים לאחר הסרת קיבועי ההובלה
- מפתח ברגים\*

3 צינור כניסת מים עבור דגמי Aqua-Stop

4 צינור ניקוז מים  
5 תפס בצורת מרפק עבור קיבוע צינור ניקוז המים\*

6 צינור כניסת מים עבור דגמי Standard/Aqua-Secure

\*בהתאם לדגם

**בנוסף,** תפס צינור (בקוטר 24-40 מ"מ, זמין אצל משווקים מורשים) נדרש לחיבור צינור ניקוז המים אל הסיפון.

### כלי עבודה שימושיים

- פלס מים ליישור
- מפתח ברגים עם:
- WAF 13 עבור שחרור קיבועי ההובלה, וכן
- WAF 17 ליישור רגליות המכשיר

### הוראות בטיחות

#### ⚠ אזהרה

#### סכנת פציעה!

- מכונת הכביסה כבדה מאוד. היזהרו בעת הרמת/הובלת מכונת הכביסה.
- כאשר מרימים את מכונת הכביסה באמצעות החלקים הבולטים שלה (לדוגמה על-ידי החזקה בדלת), חלקים אלה עלולים להישר ולגרור לפציעה. בשום אופן אין להרים את מכונת הכביסה באמצעות אחד מחלקיה הבולטים.
- אם הצינור וכבלי החשמל אינם מעוגנים היטב, אתם עלולים למעוד ולהיפצע. הינחו את הצינורות והכבלים באופן שלא יגרמו לסכנת מעידה.

#### זהירות!

#### נזק למכשיר

צינורות קפואים עלולים להיקרע/להתפוצץ. אין להתקין את מכונת הכביסה באזורים החשופים לקור קיצוני או מחוץ למבנה.

#### זהירות!

#### נזקי מים

נקודות החיבור לצינור כניסת המים ולצינור ניקוז המים חשופות ללחץ מים גבוה. כדי למנוע דליפות ונזקי מים, יש לפעול לפי ההוראות בסעיף זה.

## נתונים טכניים

### מידות:

850 x 600 x 590 מ"מ

(גובה x רוחב x עומק)

### משקל:

70 - 85 ק"ג (בהתאם לדגם)

### חיבור לחשמל

מתח חשמל 220-240 V, 50 Hz

זרם חשמלי נקוב 10A

הספק נקוב 1900 - 2300 W

### לחץ מים:

100 - 1000 kPa (1 - 10 bar)

**צריכת אנרגיה כאשר המכשיר כבוי:**

0,12 W

**צריכת אנרגיה כאשר המכשיר מופעל:**

0,43 W

## שירות לקוחות

אם אינכם יכולים לפתור תקלה בעצמכם, צרו קשר עם מרכז שירות הלקוחות. ← כריכה אחורית

אנו נמצא תמיד פתרון מתאים כדי להימנע מביקורים לא נחוצים של הטכנאים.

בעת פנייה למרכז שירות הלקוחות, ציינו את מספר המוצר (E-no.) ואת מספר הייצור (FD) של המכשיר.

E-Nr. \_\_\_\_\_ FD \_\_\_\_\_

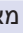
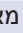

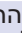

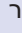
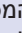
מספר E מספר מוצר

FD מספר ייצור

תוכלו למצוא נתונים אלה \*בהתאם לדגם: בצידה הפנימי של דלת מכונת הכביסה / על-גבי דלת פתח השירות מבפנים\* ובגב מכונת הכביסה.

### בטחו במומחיותו של היצרן.

פנו אלינו לקבלת סיוע. כך תוכלו לוודא שאת התיקונים מבצע טכנאי שירות מוסמך המשתמש בחלקי חילוף מקוריים.

תקלות	סיבה/פתרון
משך התוכנית משתנה במהלך מחזור הכביסה.	זו אינה תקלה - רצף התוכנית מותאם במיוחד לתהליך הכביסה הספציפי. הדבר עשוי לשנות את משך התוכנית המוצג בלוח התצוגה.
ישנן שאריות מים בתוך התא השמאלי עבור מוצרי הטיפול.	■ זו אינה תקלה - יעילות מוצר הטיפול אינה מושפעת מכך.
ממכונת הכביסה עולים ריחות לא נעימים.	הפעילו את התוכנית <b>Drum Clean (ניקוי תוף) או Cottons (כותנה) 90 °C</b> ללא פריטי כביסה. הוסיפו אבקת כביסה או חומר ניקוי עם מלבין.
התצוגה  מאירה בתצוגת המגע. קצף עלול לצאת ממגירת חומרי הניקוי.	<b>הערה:</b> כדי למנוע היווצרות קצף, השתמשו רק במחצית כמות חומר הניקוי המומלצת על-ידי יצרן חומר הניקוי. אין להשתמש בחומרי ניקוי שנועדו לצמר או בדים עדינים.
התצוגה  מאירה בתצוגת המגע. קצף עלול לצאת ממגירת חומרי הניקוי.	האם השתמשתם בכמות גדולה מדי של חומר ניקוי? ערבבו כף אחת של מרכך כביסה עם 1/2 ליטר מים ושפכו לתוך התא השמאלי (לא מיועד לבגדי חוץ, בגדי ספורט או פריטים עשויים מפוך). הפחיתו את כמות חומר הניקוי במחזור הכביסה הבא.
היווצרות קצף אינטנסיבית חוזרת ונשנית.	■ בדקו את הגדרות המינון הבסיסי ודרגת המינון שלכם. ■ במידת הצורך, השתמשו בחומר ניקוי נוזלי אחר.
חומר ניקוי/מרכך כביסה מטפף מהאטם ומצטבר על הדלת או בקפלי האטם.	יש בתאים כמות גדולה מדי של חומר ניקוי/מרכך כביסה. אין למלא מעל סימן המקסימום <b>max</b> בתאים.
רעשים חזקים, רעידות ו"טיול" של המכונה במהלך הסחיטה.	■ האם המכשיר מאוזן? אזנו את המכשיר. ← <b>בעמוד 38</b> ■ האם רגליות המכשיר מקובעות? קבעו את רגליות המכשיר. ← <b>בעמוד 38</b> ■ האם קיבועי ההובלה הוסרו? הסרת קיבועי ההובלה. ← <b>בעמוד 35</b>
תצוגת המגע אינה פועלת כשהמכשיר פועל.	■ הפסקת חשמל? ■ האם הנתכים נשרפו? הפעילו/החליפו את הנתכים. ■ אם התקלה חוזרת על עצמה, פנו למרכז שירות הלקוחות.
ישנן שאריות חומר ניקוי על פריטי הכביסה.	■ לעתים, חומרי ניקוי נטולי פוספטים מכילים משקעים שאינם נמסים במים. ■ בחרו <b>Rinse (שטיפה)</b> או הברישו את פריטי הכביסה לאחר הכיבוס.
כשהמכשיר מושהה,  מבהב ו-  דולק.	■ מפלס המים גבוה מדי. לא ניתן להוסיף פריטי כביסה. סגרו את הדלת מיד, אם יש צורך. ■ געו ב-  כדי להמשיך בתוכנית.
 מבהב כשהמכשיר מושהה ו-  כבוי.	הדלת אינה נעולה. ניתן להוסיף פריטי כביסה.
אם אינכם מצליחים לפתור את התקלה בעצמכם (לאחר כיבוי המכשיר והפעלתו מחדש) או אם נדרש תיקון:	■ כבו את המכשיר והוציאו את תקע החשמל. ■ סגרו את הברז ופנו למרכז שירות הלקוחות.

## תקלות ודרכי פעולה לתיקון

תקלות	סיבה/פתרון
מים דולפים החוצה.	<ul style="list-style-type: none"> <li>■ חברו את צינור הניקוז בצורה תקינה או החליפו אותו.</li> <li>■ הדקו את בורג הקיבוע של צינור הכניסה.</li> </ul>
המים אינם זורמים פנימה.	<ul style="list-style-type: none"> <li>■ התוכנית אינה מתחילה?</li> <li>■ האם הברז פתוח?</li> </ul>
חומר הניקוי אינו זורם פנימה.	<ul style="list-style-type: none"> <li>■ האם המסנן חסום? נקו את המסנן. ← בעמוד 28</li> <li>■ האם צינור הכניסה מפותל או תקוע?</li> </ul>
התא ריק ונורית החיווי עבור מפלס המילוי אינה מהבהבת.	<ul style="list-style-type: none"> <li>■ האם מכסה המגירה/חיבור המגירה מלוכלך? נקו את מגירת חומרי הניקוי. ← בעמוד 26</li> <li>■ האם מגירת חומרי הניקוי נסגרה כהלכה? ← בעמוד 21</li> </ul>
שפכתם חומר ניקוי/מרכך כביסה שגוי אל התאים.	<p>תאים:</p> <ul style="list-style-type: none"> <li>4. רוקנו ונקו. ← בעמוד 26</li> <li>5. מלאו מחדש.</li> </ul>
חומר ניקוי/מרכך כביסה התקשה בתוך התאים.	נקו ומלאו מחדש את התאים.
לא ניתן לפתוח את הדלת.	<ul style="list-style-type: none"> <li>■ פונקציית הבטיחות מופעלת. האם לעצור את התוכנית? ← בעמוד 19</li> <li>■ האם ניתן לפתוח את הדלת רק באמצעות שחרור החירום? ← בעמוד 29</li> </ul>
התוכנית אינה מתחילה.	<ul style="list-style-type: none"> <li>■ התוכנית מתחילה או שבחרתם באפשרות Finish in-time (זמן סיום לאחר)?</li> <li>■ האם הדלת סגורה?</li> <li>■ האם נעילת הבטיחות בפני ילדים מופעלת? בטלו את ההפעלה. ← בעמוד 18</li> <li>■ מַאִיר, מגירת חומרי הניקוי לא נסגרה עד הסוף. הכניסו את מגירת חומרי הניקוי בצורה נכונה.</li> </ul>
התוף מיטלטל ורועד מעט לאחר שהתוכנית נבחרה.	זו אינה תקלה - בדיקת המנוע הפנימית עשויה לגרום לתוף להיטלטל או לרעוד מעט כאשר התוכנית מתחילה.
המים לא מתנקזים.	<ul style="list-style-type: none"> <li>■ נקו את משאבת הניקוז. ← בעמוד 27</li> <li>■ נקו את צינור הניקוז.</li> </ul>
לא ניתן לראות מים בתוך התוף.	זו אינה תקלה - המים נמצאים מתחת לאזור הנראה לעין.
תוצאת הסחיטה אינה מספקת. פריטי הכביסה רטובים/ לחים מדי.	<ul style="list-style-type: none"> <li>■ זו אינה תקלה - המערכת לזיהוי חוסר איזון בכביסה הפסיקה את מחזור הסחיטה כיוון שפריטי הכביסה מפוזרים באופן לא אחיד. פזרו בתוף פריטי כביסה קטנים וגדולים.</li> <li>■ האם התוכנית Less iron (גיהוץ קל) נבחרה? ← בעמוד 16</li> <li>■ האם המהירות שנבחרה נמוכה מדי?</li> </ul>
מחזור הסחיטה מופעל מספר פעמים.	זו אינה תקלה - המערכת לזיהוי חוסר איזון בכביסה מתקנת את חוסר האיזון.
התוכנית נמשכת זמן ארוך מהרגיל.	<ul style="list-style-type: none"> <li>■ זו אינה תקלה - המערכת לזיהוי חוסר איזון בכביסה מתקנת את חוסר האיזון על-ידי חלוקה חוזרת של פריטי הכביסה.</li> <li>■ זו אינה תקלה - המערכת לזיהוי קצף פעילה - מחזור שטיפה הופעל.</li> </ul>

תצוגה	סיבה/פתרון
ערך התאמת i-DOS, לדוגמה, 00 מהבהב	זוהתה רמת מילוי מינימלית במיכל המתאים, יש להוסיף פריטי כביסה. ← בעמוד 21
מאיר	מגירת חומרי הניקוי נמשכה החוצה.
מאיר	לחץ המים נמוך מדי, עשוי להאריך את משך התוכנית.
מהבהב	מים לא זורמים לתוך מכונת הכביסה: <ul style="list-style-type: none"> <li>■ פתחו את הברז עד הסוף,</li> <li>■ צינור כניסת המים מפותל/תקוע,</li> <li>■ במידת הצורך, נקו את המסנן. ← בעמוד 28</li> </ul>
3 שניות מאיר	נעילת הבטיחות בפני ילדים פעילה - השביתו אותה. ← בעמוד 18
3 שניות מהבהב	נעילת הבטיחות בפני ילדים מופעלת, התבצעו סיבוב של בורר התוכניות או נגיעה בלוח בקרה.
מהבהב	הפעילו את התוכנית <b>Drum Clean (ניקוי התוף) 90 °C או 60 °C</b> כדי לטפל בתוף ובמיכל החיצוני וכדי לנקות אותם.
	<p><b>הערות</b></p> <ul style="list-style-type: none"> <li>■ הפעילו את התוכנית ללא פריטי כביסה.</li> <li>■ השתמשו באבקת כביסה או בחומר ניקוי עם מלבין. כדי למנוע היווצרות קצף, השתמשו רק במחצית כמות חומר הניקוי המומלצת על-ידי יצרן חומר הניקוי. אין להשתמש בחומרי ניקוי שנועדו לצמר או בדים עדינים.</li> <li>■ הפעלה/כיבוי של התראות מידע</li> </ul>
מאיר	כמות גדולה מדי של קצף זוהתה ומחזור כביסה נוסף הופעל. הוסיפו כמות קטנה יותר של חומר ניקוי במחזור הכביסה הבא שבו אתם מכבסים כמות דומה של פריטי כביסה.
E:10 מתחלף לסירוגין עם 00, -10 או -20	שגיאה במערכת i-DOS. פונקציית i-DOS מושבתת באופן אוטומטי. ניתן להשתמש במכשיר כרגיל באמצעות מינון ידני. כדי לתקן את מערכת i-DOS, צרו קשר עם מרכז שירות הלקוחות.
E:60 מתחלף לסירוגין עם 2b - i-End (יום)	בסוף התוכנית. זו אינה תקלה במכשיר - המערכת לזיהוי חוסר איזון בכביסה הפסיקה את מחזור הסחיטה כיוון שפריטי הכביסה מפוזרים באופן לא אחיד. פזרו בתוף פריטי כביסה קטנים וגדולים. במידת הצורך, סחטו את פריטי הכביסה פעם נוספת.
E:35 מתחלף לסירוגין עם 10 -	יש מים בפלטת הניקוז, המכשיר דולף. סגרו את ברז המים. פנו למרכז שירות הלקוחות. ← בעמוד 33
E:36 מתחלף לסירוגין עם 10 -	<ul style="list-style-type: none"> <li>■ משאבת הניקוז חסומה. נקו את משאבת הניקוז. ← בעמוד 27</li> <li>■ צינור הניקוז חסום. נקו את צינור הניקוז בסיפון. ← בעמוד 28</li> </ul>
תצוגות אחרות	כבו את המכשיר, המתינו חמש שניות והפעילו אותו שוב. אם התצוגה מופיעה שוב, פנו למרכז שירות הלקוחות. ← בעמוד 33

## תקלות ודרכי פעולה לתיקון



### פתיחת חירום

לדוגמה, במקרה של הפסקת חשמל התוכנית ממשיכה את פעילותה עם חידוש זרם החשמל.

עם זאת, אם ברצונכם להוציא את פריטי הכביסה, ניתן לפתוח את דלת מכונת הכביסה באופן הבא:

#### ⚠ אזהרה

#### סכנת צריבה!

כשאתם מכבסים בטמפרטורות גבוהות, קיים סיכון לכוויות אם אתם באים במגע עם מים חמים ועם פריטי כביסה חמים. אם ניתן, הניחו להם להתקרר.

#### ⚠ אזהרה

#### סכנת פציעה!

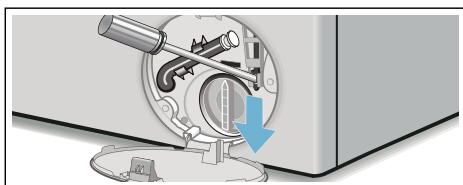
ידיכם עלולות להיפצע אם תיגעו בתוף כשהוא מסתובב. אין להכניס ידיים אל תוך התוף כשהוא מסתובב. יש להמתין עד שהתוף עצר את סיבובו.

### זהירות! נזקי מים

מים שדולפים מהמכונה עלולים לגרום לנזקים.

אל תפתחו את הדלת אם ניתן לראות מים מבעד לזכוכית.

1. כבו את המכשיר. נתקו את תקע החשמל.
2. נקזו את המים. ← בעמוד 27
3. משכו את מגננון שחרור החירום כלפי מטה באמצעות כלי עבודה ושחררו אותו. לאחר מכן ניתן לפתוח את הדלת.



## מידע המופיע על-גבי לוח התצוגה

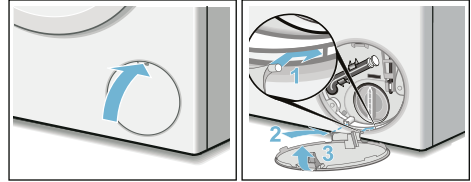
תצוגה	סיבה/פתרון
Ⓢ כבוי	הדלת נעולה, בסוף התוכנית או בעת השהייתה, אם ניתן להוסיף פריטי כביסה.
Ⓢ מאיר	<ul style="list-style-type: none"> <li>■ במהלך התוכנית. הדלת נעולה.</li> <li>■ מושהה: הטמפרטורה גבוהה מדי. המתינו עד שהטמפרטורה תרד.</li> <li>■ מושהה: מהירות הסחיטה גבוהה מדי. המתינו עד שהתוף יעצור לגמרי.</li> <li>■ מושהה: מפלס המים גבוה מדי. לא ניתן להוסיף פריטי כביסה. געו ב-▶▶ כדי להמשיך בתוכנית.</li> </ul>
Ⓢ מהבהב	<ul style="list-style-type: none"> <li>■ לאט: לא ניתן לנעול או לפתוח את הדלת כעת. יש להמתין.</li> <li>■ מהר: סגרו את הדלת משום שמים עשויים להישפך בעת טעינת פריטי הכביסה.</li> </ul>
▶▶▶ כבוי	בסוף התוכנית, כשהדלת פתוחה
▶▶▶ מאיר	לאחר תחילת התוכנית
▶▶▶ מהבהב	לפני התחלת התוכנית, מושהית



## המסנן בצינור כניסת המים חסום

1. שחררו את לחץ המים בצינור כניסת המים.

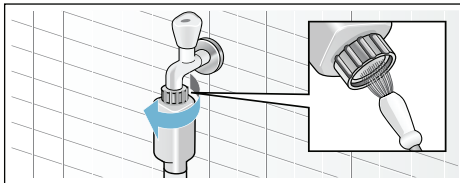
- (א) סגרו את ברז המים.
  - (ב) בחרו באחת התוכניות (מלבד Rinse/Spin/Drain/Empty) (שטיפה/סחיטה/ניקוז/שאיבה).
  - (ג) הפעילו את התוכנית והניחו לה לפעול למשך כ-40 שניות.
  - (ד) כבו את המכשיר.
  - (ה) נתקו את תקע החשמל.
2. נקו את המסננים:  
 (א) נתקו את הצינור מהברז.  
 נקו את המסנן באמצעות מברשת קטנה.



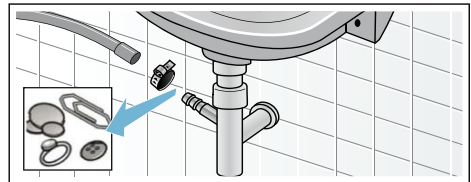
**הערה:** כדי למנוע זרימת שאריות חומר ניקוי לתוך פתח הניקוז במהלך הכביסה הבאה: שפכו ליטר אחד של מים אל התא השמאלי והפעילו את התוכנית **Drain/Empty** (ניקוז/שאיבה).

## צינור הניקוז בסיפון חסום

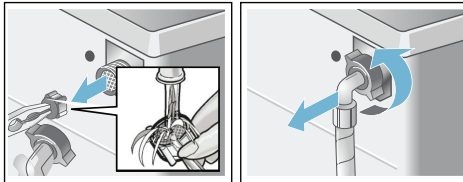
1. כבו את המכשיר. נתקו את תקע החשמל.
2. שחררו את תפס הצינור. הסירו בזהירות את צינור הניקוז. שאריות מים עשויות לדלוף.
3. נקו את צינור הניקוז ואת יחידת החיבור של הסיפון.



(ב) עבור דגמי Aqua-Secure ו-Standard, נקו את המסנן שבגב המכשיר: נתקו את הצינור מגב המכשיר. השתמשו בפלייר כדי להסיר את המסנן ולאחר מכן, נקו אותו.



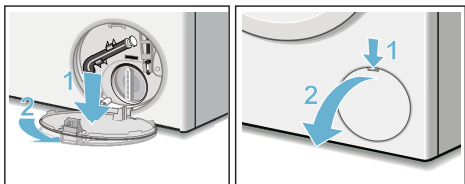
4. חברו מחדש את צינור הניקוז והדקו את נקודת החיבור באמצעות תפס הצינור.



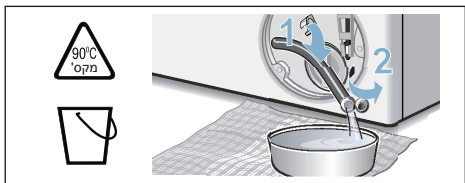
(ג) חברו את הצינור ובדקו אם הוא דולף.

## ניקוי ותחזוקה he

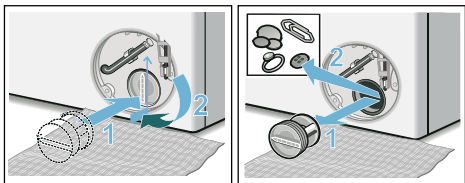
- 1 סגרו את ברז המים כדי שלא ייכנסו מים נוספים למכונת הכביסה. אם ייכנסו מים, תצטרכו לנקזם באמצעות משאבת הניקוז.
- 2 כבו את המכשיר. נתקו את תקע החשמל.
- 3 פתחו והסירו את פתח השירות.



- 4 הוציאו את צינור הניקוז המסייע מהמחזיק. הסירו את פקק הנעילה ונקזו את המים לתוך מיכל מתאים. החזירו את פקק הנעילה למקומו והכניסו את צינור הניקוז בחזרה למחזיק.

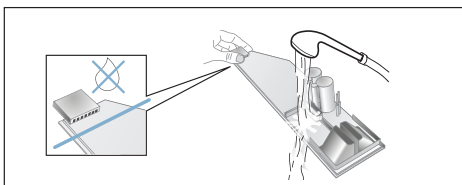


- 5 הבריגו החוצה בזהירות את כיסוי המשאבה, שאריות המים עשויות לדלוף. נקו את החלק הפנימי, את הברגת כיסוי המשאבה ואת בית המשאבה. ודאו כי כנפי המשאבה יכולות להסתובב. החזירו את כיסוי המשאבה למקומו והבריגו אותו. על הידית להיות ממוקמת במצב אנכי.

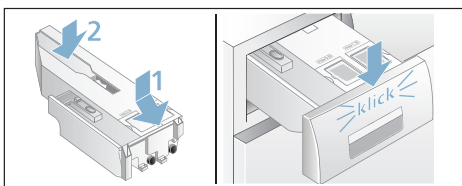


– הגנו על מחבר המגירה האחורי מפני מים, שאריות חומרי ניקוי או מרכך כביסה; במידת הצורך, נקו את פני השטח החיצוניים עם מטלית רכה ולחה. יבשו את המגירה לפני הכנסת חזרה פנימה.

ה) נקו את המגירה והמכסה בעזרת מטלית רכה ולחה או בעזרת שטיפה ידנית. נקו גם את המשטחים הפנימיים בעזרת מטלית רכה ולחה.



- ו) יבשו את המגירה והמכסה וחברו אותם חזרה יחד.
- ז) דחפו מלמעלה את ידית המגירה חזרה עד שתרגישו אותה ננעלת במקומה.
- ח) נקו את חלקו הפנימי של גוף מגירת חומרי הניקוי.
- ט) החזירו את מגירת חומרי הניקוי פנימה עד הסוף.



## משאבת הניקוז חסומה, ניקוז חירום

**⚠ אזהרה**

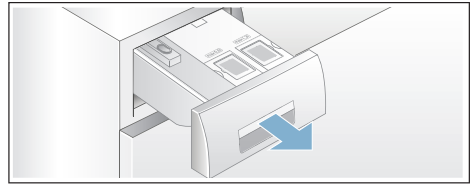
**סכנת צריבה!**

המים מתחממים מאוד בעת כיבוס בטמפרטורות גבוהות. אתם עלולים להיכוות בעת מגע במים החמים. יש לאפשר לתמיסת חומר הניקוי להתקרר.

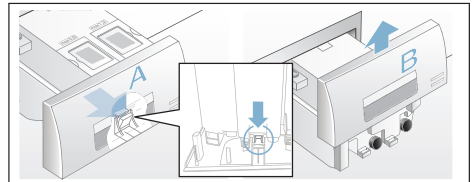
## מגירת חומרי ניקוי i-DOS וגוף המגירה

### 1. ריקון התאים:

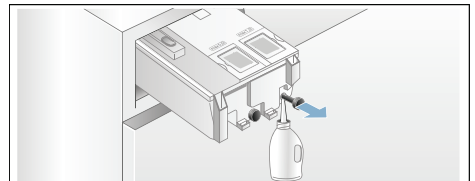
לתאים יש פתחי ריקון עם פקקי איטום בחזית הנייטנים להסרה. כדי לרוקן את התאים, ראשית הסירו את ידית המגירה כמתואר להלן:  
(א) משכו החוצה את מגירת חומרי הניקוי.



(ב) משכו את התפס (A) שבחלקה האחורי של ידית המגירה (במרכז למטה) מעט לכיוונכם. כך משתחררת נעילת ידית המגירה (B), ולאחר מכן תוכלו להסיר את הידית על-ידי הרמתה מעלה.



(ג) כדי לרוקן את התאים, משכו החוצה בזהירות את כל אחד מפקקי האיטום ורוקנו את התכולה לתוך מיכל מתאים.



(ד) לאחר מכן החזירו את פקקי האיטום פנימה עד הסוף.

### 2. ניקוי התאים/מגירת חומרי הניקוי:

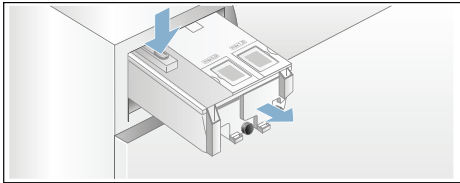
ניתן להסיר את מגירת חומרי הניקוי לחלוטין כדי שתוכלו לנקות את התאים לאחר ריקונם.

(א) יש לרוקן את התאים לפני הוצאת המגירה.

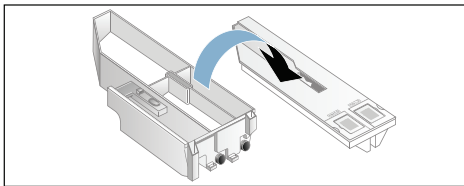
**הערה:** החזירו את ידית המגירה רק לאחר שתסיימו לנקות.

(ב) משכו את המגירה החוצה.

(ג) לחצו על התפס והוציאו את המגירה לחלוטין.



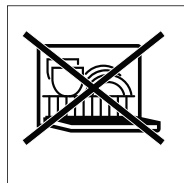
(ד) הסירו בזהירות את מכסה המגירה.



### זהירות!

מגירת חומרי הניקוי עלולה להינזק. מגירת חומרי הניקוי מכילה רכיבים חשמליים. הם עשויים להינזק אם יבואו במגע עם מים.

- אין לנקות את המכסה במדיח כלים ולא לטבול אותו במים.



פעלו בהתאם להנחיות הבאות כדי למנוע היווצרות משקעים של חומרי ניקוי וריחות רעים:

#### הערות

- ודאו שהחדר שבו מותקנת מכונת הכביסה מאוורר היטב.
- השאירו את הדלת ואת מגירת חומרי הניקוי פתוחות מעט כאשר מכונת הכביסה אינה בשימוש.
- הפעילו מדי פעם תוכנית כביסה Cottons (כותנה)  $60^{\circ}\text{C}$  והשתמשו באבקת כביסה.

### גוף מכונת הכביסה/לוח הבקרה

- נגבו את גוף המכונה ואת לוח הבקרה באמצעות מטלית רכה ולחה.
- הוציאו מיד את שאריות חומר הניקוי.
- אין לנקות באמצעות סילון מים.

### תוף

השתמשו בחומרי ניקוי ללא כלור. אין להשתמש בצמר פלדה.

אם המכונה מדיפה ריחות לא נעימים או כדי לנקות את התוף, הפעילו את התוכנית Drum Clean (ניקוי התוף)  $90^{\circ}\text{C}$  ללא פריטי כביסה. הוסיפו אבקת כביסה.

### הסרת אבנית

לא תצטרכו להסיר אבנית אם תשתמשו בכמויות נכונות של חומר ניקוי. עם זאת, אם יהיה צורך בכך, פעלו בהתאם להוראות יצרן מסיר האבנית. ניתן להשיג מסירי אבנית מתאימים דרך האתר שלנו או במרכזי שירות הלקוחות. ← בעמוד 33

#### אזהרה

#### סכנת מוות!

קיימת סכנה למכת חשמל בעת מגע בחלקים שבהם עובר זרם חשמלי. כבו את המכשיר והוציאו את תקע החשמל.

#### אזהרה

#### סכנת הרעלה!

אדים רעילים עלולים לעלות מחומרי ניקוי המכילים ממסים, כגון ממסים לניקוי פריטי כביסה. אין להשתמש בחומרי ניקוי המכילים ממסים.

#### זהירות!

#### נזק למכשיר

חומרי ניקוי המכילים ממסים, כגון ממסים לניקוי פריטי כביסה, עלולים לגרום נזק למשטחים ולרכיבים של מכונת הכביסה. אין להשתמש בחומרי ניקוי המכילים ממסים.

## חיישנים

### שקילה אוטומטית

פונקציית זיהוי העומס האוטומטי במכונה מתאימה את צריכת המים המיטבית לכל תוכנית, בהתאם לכמות הכביסה ולסוג הבד.

### מערכת לזיהוי חוסר איזון בכביסה

המערכת האוטומטית לזיהוי חוסר איזון בכביסה מאתרת חוסר איזון ומוודאת פיזור אחיד של פריטי הכביסה באמצעות התחלה והפסקה חוזרות של סיבובי התוף.

אם פריטי הכביסה אינם מאוזנים בצורה משמעותית, מהירות הסיבובים תפחת או שמחזור הסחיטה לא יבוצע מסיבות בטיחות.

**הערה:** פזרו פריטי כביסה גדולים וקטנים באופן אחיד בתוך התוף. ← בעמוד 31

### מד-מתח

בהתאם לדגם

הנקודתיים בתצוגת Finish in-time (זמן סיום לאחר):

- **מהבהבות**, אם המתח החשמלי כעת נמוך מדי.
- **מאירות בפולסים**, אם זוהה מתח חשמלי לא מספיק במהלך התוכנית.



**הערה:** מתח חשמלי לא מספיק עשוי לגרום להארכת התוכנית ו/או לתוצאת סחיטה שאינה משביעת רצון, לדוגמה.

## שינוי הבהירות של תצוגת המגע

געו שוב ב-⊗. התצוגה עבור בהירות תצוגת המגע ⊗ והבהירות המוגדרת מראש דולקות.

שנו את ערך ההתאמה על-ידי נגיעה ב-+ או -:

### ערכי התאמה:

- |   |                  |
|---|------------------|
| 1 | לא בהירה מאוד    |
| 2 | רמת בהירות רגילה |
| 3 | בהירה            |
| 4 | בהירה מאוד       |

יציאה ממצב הגדרות או:

## בחירה/ביטול הבחירה בפעולת הזיכרון עבור טיפול בתוף

געו שוב ב-⊗. התצוגה עבור פעולת הזיכרון לניקוי התוף ⊗ דולקת.

געו ב-+ או - כדי לבחור (פועל) או לבטל את הבחירה (כבוי) בפעולת הזיכרון.

## יציאה ממצב הגדרות

### כדי לצאת ולשמור את ההגדרות:

- המתינו כ-15 דקות או
- געו פעם אחרונה ב-⊗ או
- כבו את המכשיר. ההגדרות שנבחרו יחולו בפעם הבאה שמכונת הכביסה תופעל.

## הגדרות המכשיר





באפשרותכם לשנות את ההגדרות הבאות דרך לוח הבקרה ולוח התצוגה:

- עוצמת הקול של התראת המידע (לדוגמה: בסיום תוכנית),
- עוצמת הקול של התראות ההפעלה,
- בהירות שדה ההפעלה ושדה התצוגה,
- בחירה/ביטול הבחירה בפעולת הזיכרון עבור טיפול בתוף

יהיה עליכם להפעיל את מצב ההגדרות כדי לשנות את ההגדרות הללו.

### הפעלת מצב ההגדרות

1. הפעילו את המכשיר. ההגדרות עבור התוכנית הנוכחית מוצגות.
  2. געו בלוח הבקרה .
- מצב ההגדרות מופעל והתצוגות עבור התראות המידע  ועוצמת הקול המוגדרת מראש דולקות.

כעת תוכלו לשנות את ההגדרות:



### שינוי עוצמת הקול של הצלילים

לשם כך, געו ב-+ או - בלוח הבקרה עד שערך ההתאמה הדרוש עבור עוצמת הקול של התראות המידע יופיע:

#### ערכי התאמה:

- |   |           |
|---|-----------|
| 0 | כבוי      |
| 1 | שקטה      |
| 2 | בינונית   |
| 3 | חזקה      |
| 4 | חזקה מאוד |

יציאה ממצב הגדרות או:

געו שוב ב-. התצוגה עבור התראות הפעלה  ועוצמת הקול המוגדרת מראש מאירות.

געו ב-+ או - כדי לשנות את ערך ההתאמה (כפי שמוסבר לעיל).

יציאה ממצב הגדרות או:

### זכר למכשיר! זכר למכשיר

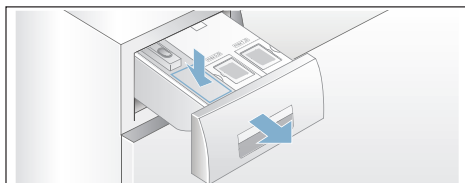
חומרי ניקוי וחומרים לטיפול מקדים בפרטי כביסה (כגון מסירי כתמים, תרסיסים לטיפול מקדים וכדומה) עלולים לגרום לנזק בעת מגע במשטחים של מכונת הכביסה. אל תאפשרו לחומרי ניקוי אלה לבוא במגע עם המשטחים השונים של מכונת הכביסה. במידת הצורך, נגבו מיד שאריות תרסיס ושאריות/טיפות של חומרים אחרים בעזרת מטלית לכה.

### הערות

- הקפידו למדוד את כל חומרי הניקוי ועזרי הניקוי בהתאם להוראות היצרן.
- אם חומר ניקוי נמדד באופן ידני, אין למדוד חומר ניקוי נוסף באמצעות המינון החכם (הגדירו את המינון החכם ל"כבוי"); דבר זה מונע מינון יתר ויצירת קצף.
- דללו מרכיבי כביסה סמיכים במעט מים כדי למנוע חסימה.

### מינון והוספת חומר ניקוי:

1. משכו החוצה את מגירת חומרי הניקוי.



2. הוסיפו את המינון לתא השמאלי, בהתאם ל:

- רמת לכלוך
  - קשיות המים (שאלו את חברת המים המקומית)
  - כמות הכביסה
  - הוראות היצרן
3. סגרו את מגירת חומרי הניקוי.

להלן דוגמה עבור דרגות מינון על תווית אריזה:

גבוהה מאוד	גבוהה	רגיל	קלה	דרגת הכלוך → קשיות המים ↓
160 מ"ל	120 מ"ל	75 מ"ל	55 מ"ל	רכה/בינונית
180 מ"ל	150 מ"ל	95 מ"ל	75 מ"ל	קשה/קשה מאוד

הגדרת ברירת המחדל עבור המינון הבסיסי מוגדרת באופן פרטני לפי אזור מגוריים (לדוגמה, 75 מ"ל עבור חומר ניקוי ו-36 מ"ל עבור מרכז כביסה).

הגדירו את מינון חומר הניקוי הבסיסי בהתאם לתווית האריזה של חומרי הניקוי. קחו בחשבון את קשיות המים שלכם כאשר אתם עושים זאת.

בחרו את מינון מרכז הכביסה הבסיסי בהתאם לרכות הרצויה עבור פריטי הכביסה.

שינוי המינון הבסיסי משפיע על כל שלוש כמויות המינון באותו אופן.

### הערות

- הפחיתו את המינון הבסיסי אם אתם משתמשים בחומר ניקוי מרוכז מאוד.
- אם נוצרות כמויות גדולות של קצף במהלך הכביסה, אנא בדקו את הגדרות המינון הבסיסי וכמות המינון שלכם. סוגים מסוימים של חומרי ניקוי נוזליים עשויים גם כן ליצור כמויות קצף עודפות. אם הגדרות המינון הבסיסי וכמות המינון שלכם נכונות, אנו ממליצים לכם להשתמש בחומר ניקוי אחר.

### שינוי דרגות המינון הבסיסיות:

1. לחצו לחיצה ממושכת על לוח הבקרה המתאים של i-DOS (☺ או ☹) למשך כשלוש שניות. דרגת המינון הבסיסית שהוגדרה מראש מוצגת.
  2. געו ב-+ או - כדי להגדיר את דרגת המינון הבסיסית הדרושה. ההגדרה מופעלת ללא צורך באישורה.
  3. געו שוב בלוח הבקרה המתאים של i-DOS כדי לחזור למצב הראשוני.
- הערה:** ההגדרות נשמרות עד שהן שוב ישונו, גם אם מכבים את מכונת הכביסה.

### מינון ידני

עבור תוכניות שבהן מינון חכם אינו אפשרי או אינו דרוש (במקרה זה, הגדירו מינון חכם ל"כבוי"), חומר ניקוי מתווסף לתא השמאלי. ניתן להוסיף לתא זה עזרי ניקוי כגון מרכז מים, מלבין ומסיר כתמים בנוסף למינון החכם.

### ⚠ אזהרה

#### גרימת גירוי בעיניים/בעור!

אם מגירת חומרי הניקוי פתוחה במהלך פעולת המכונה, חומרי ניקוי ומוצרי טיפול עלולים להינתז החוצה. פתחו את המגירה בזהירות. שטפו ביסודיות את העיניים והעור אם הם באו במגע עם חומרי ניקוי/מוצרי טיפול. במקרה של בליעה בשוגג, יש לפנות לקבלת טיפול רפואי באופן מיידי.

תצוגות:



מילוי עד הסוף של חומר ניקוי/מרכך כביסה:

אם התצוגה של המינון החכם שנבחר מהבהבת, משמעות הדבר שכמות חומר הניקוי או מרכך הכביסה בתא נמצאת מתחת למפלס המילוי המינימלי. התכולה מספיקה לכ-3 כביסות.

ניתן להוסיף את אותו חומר ניקוי או מרכך כביסה בכל עת. אם ברצונכם לשנות את המוצר/יצרן, אנו ממליצים לנקות קודם את התאים. ← בעמוד 26

במידת הצורך, התאימו את המינון הבסיסי.

הגדרות בסיסיות

דרגות המינון הבסיסיות הן:

- **עבור חומרי ניקוי** - בהתבסס על המלצת היצרן עבור לכלוך רגיל וקשיות המים המתאימה.
- **עבור מרככי כביסה** - בהתאם להמלצת היצרן עבור רכות במידה בינונית.

לקבלת מידע בנושא, עיינו בתווית האריזה של חומר הניקוי/מרכך הכביסה שלכם או שאלו ישירות את היצרן.

כדי לגלות מהי קשיות המים באזורכם, השתמשו ברצועת בדיקה או בדקו עם חברת המים המקומית.

קשיות המים שלי היא:



- התצוגה **נדלקת** אם המינון החכם נבחר עבור התא.
- התצוגה עבור ערכי ההתאמה, לדוגמה **מהבהבת** אם מפלס המילוי עבור התא נמצא מתחת למפלס המינימלי כאשר מינון חכם נבחר.

בחירה/ביטול בחירה של המינון החכם וכוונן דרגת המינון:

המינונים החכמים עבור חומרי ניקוי ומרככי כביסה מוגדרים במפעל עבור כל התוכניות שבהן ניתן להשתמש במינון החכם.

סקירה של כל ההגדרות האפשריות בתוכניות מופיעה בעלון המצורף להוראות ההפעלה וההתקנה.

דרגת המינון הוגדרה מראש לדרגה נמוכה (פריטי כביסה בדרגת לכלוך קלה) עבור חומר הניקוי ולדרגה בינונית (רכות במידה בינונית) עבור מרכך הכביסה. ניתן לשנות אותה בנפרד עבור כל תוכנית. ← בעמוד 14

בנוסף למינון חכם, ניתן להוסיף באופן ידני תכשירי כביסה (לדוגמה, מסיר כתמים) באמצעות התא השמאלי. ← בעמוד 22

**הערה:** הבחירה (מופעל/כבוי) ודרגת המינון שנבחרה עבור i-DOS ו-i-DOS נשמרות עבור כל תוכנית עד שהן ישונו שוב, גם אם מכבים את מכונת הכביסה.



## מערכת מינון חכמה

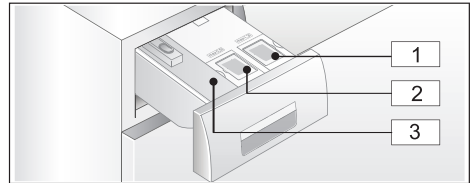


### מערכת מינון חכמה במגירת חומרי הניקוי

i-DOS Intelligent Dosing system

במכונת הכביסה שלכם יש מערכת מינון חכמה לחומרי ניקוי נוזליים ומרככי בדים.

למטרה זו נעשה שימוש בתאים i-DOS ומגירת חומרי הניקוי.



- 1 תא (1.3 ליטר) לחומר ניקוי נוזלי
  - 2 תא (0.5 ליטר) למרכך כביסה
  - 3 תא שמאלי עבור מינון ידני
- ← בעמוד 22

בהתאם לתוכנית ולהגדרות שנבחרו, כמות חומר הניקוי ו/או מרכך הכביסה האופטימלית נמדדת באמצעות תאי i-DOS.

### שימוש ראשון/מילוי התאים

בחרו חומר ניקוי ומרכך כביסה בהתאם להוראות היצרן. אנו ממליצים להשתמש בחומרי ניקוי נוזליים סטנדרטיים, אוניברסליים, המתאימים לכביסה צבעונית עבור כל הבדים הצבעוניים העשויים כותנה או חומרים סינתטיים והניתנים לכביסה במכונה.

### הערות

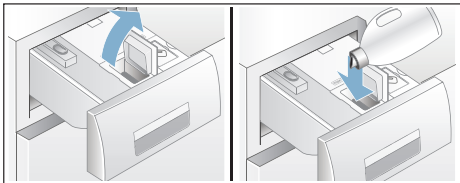
- השתמשו רק בחומרי ניקוי נוזליים שהיצרן ממליץ להוסיפם למגירת חומרי הניקוי.
- אין לערבב בין סוגים שונים של חומרי ניקוי נוזליים. אם ברצונכם לשנות את חומר הניקוי הנוזלי שלכם (סוג, יצרן וכדומה), רוקנו את התא לחלוטין ונקו אותו. ← בעמוד 26
- אין להשתמש במוצרים המכילים ממים, חומרים צורבים או נדיפים (לדוגמה מלבין).
- אין לערבב חומר ניקוי עם מרכך כביסה.
- אין להשתמש במוצרים שפג תוקפם או שהתקשו מאוד.
- כדי למנוע התייבשות, אין להשאיר את מכסה התא פתוח לזמן ממושך.

### מילוי התאים:

מכסי התאים במגירת חומרי הניקוי מסומנים בסמלים הבאים:

- חומר ניקוי סטנדרטי/אוניברסלי
- מרכך כביסה

1. פתחו את מגירת חומרי הניקוי.
2. פתחו את מכסי התאים.
3. שפכו פנימה חומר ניקוי או מרכך כביסה. אין לחרוג מסימון המקסימום max.



4. סגרו את המכסים.
5. דחפו באטיות את מגירת חומרי הניקוי פנימה עד הסוף.

כאשר מגירת חומרי הניקוי נמצאת במקומה, התצוגה כבית כאשר המכשיר מופעל.

תוכניות בטמפרטורות נמוכות:

1. געו ב-III>.
2. בחרו בתוכנית Spin (סחיטה) או Drain/Empty (ניקוז/שאיבה).
3. געו שוב ב-III>.

## סיום התוכנית

הסמל End (סיום) מאיר בלוח התצוגה והתצוגות III> ו-III@ כבויות.

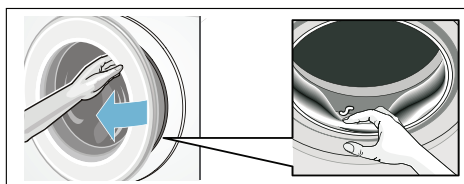
**הערה:** אם התצוגה III@ מהבהבת, זה מיידיע אתכם שעליכם להפעיל את התוכנית Drum Clean (ניקוי התוף) או כל תוכנית אחרת בטמפרטורת כביסה של 60°C לפחות.

## הוצאת פריטי כביסה/כיבוי המכשיר

1. פתחו את דלת מכונת הכביסה והוציאו מתוכה את פריטי הכביסה.
  2. כבו את המכשיר.
  3. סגרו את ברז המים.
- הערה:** לא דרוש עבור דגמי AquaStop.

### הערות

- אין להשאיר פריטי כביסה בתוך התוף. הם עלולים להתכווץ בכביסה הבאה או לשנות את צבעו של פריט כביסה אחר.
- הוציאו חפצים זרים מתוך התוף ומתוך אטם הגומי - סכנת חלודה.
- יבשו את אטם הגומי במטלית.



- השאירו את דלת מכונת הכביסה ומגירת חומרי הניקוי פתוחות כדי שמים שנשארו יוכלו להתייבש.
- המתינו תמיד עד לסיום התוכנית, אחרת מכונת הכביסה עשויה להיות עדיין נעולה. לאחר מכן הפעילו את מכונת הכביסה והמתינו עד שהנעילה תשתחרר.

## הוספת פריטי כביסה

לאחר התחלת התוכנית באפשרותכם להוסיף או להוציא פריטי כביסה במידת הצורך. לשם כך, געו בלוח הבקרה III>.

המחווה מהבהב. הפעלת ההמכונה מושהית והיא בודקת אם ניתן להוסיף פריטי כביסה.

אם התצוגה III@ כבוית, ניתן להוסיף פריטי כביסה. לאחר מכן נעילת הדלת מתבטלת וניתן לפתוח אותה.

**כדי להמשיך בתוכנית, געו שוב ב-III>.** התוכנית תימשך באופן אוטומטי.

### הערות

- אין להשאיר את דלת מכונת הכביסה פתוחה למשך זמן רב מדי כאשר מוסיפים פריטי כביסה, משום שעשויים לדלוף מים מפריטי הכביסה הרטובים.
- מסיבות בטיחות, דלת מכונת הכביסה נשארת נעולה כאשר מפלס המים גבוה, כאשר הטמפרטורה גבוהה או בזמן שהתוף מסתובב, ולא ניתן להוסיף פריטי כביסה בזמן זה. הקפידו היטב על ההוראות המופיעות בתצוגת לוח הבקרה.
- תצוגת העומס אינה פעילה בעת הוספת פריטי כביסה.

## שינוי התוכנית

אם הפעלתם בטעות את התוכנית הלא נכונה, תוכלו לשנות את התוכנית לפי ההנחיות הבאות:

1. געו בלוח הבקרה III>.
2. בחרו תוכנית אחרת.
3. געו שוב ב-III>. התוכנית החדשה מתחילה מההתחלה.

## ביטול התוכנית

תוכניות בטמפרטורות גבוהות:

1. געו בלוח הבקרה III>.
2. לקירור פריטי הכביסה: בחרו באפשרות Rinse (שטיפה).
3. געו שוב ב-III>.

## מדידת חומר ניקוי ומוצרי טיפול הוספתם

עבור רוב התוכניות במכונת הכביסה שלכם, מינון חומר הניקוי ומרכך הכביסה נקבע באופן אוטומטי; זוהי הגדרת יצרן עבור תוכניות אלה וניתן לשנות אותה.

בנוסף למינון החכם, ניתן להוסיף עזרי ניקוי (לדוגמה, מרכך, מלבין או מסיר כתמים) לתא השמאלי, במידת הצורך.

עבור תוכניות ללא מינון חכם, או בהתאם לצורך (במקרה זה, הגדירו מינון חכם "לכבוי"), ניתן להוסיף חומר ניקוי ידנית לתא השמאלי.

## הפעלת התוכנית

געו בלוח הבקרה **▶**.

התוכנית מופעלת והתצוגה **▶▶** מאירה באופן קבוע.

הדלת ננעלת והתצוגה המתאימה **Ⓢ** מאירה.

### במהלך התוכנית, מוצג מידע התוכנית הנוכחית:

- סיום לאחרסיום לאחר, או לאחר שהתחילה תוכנית הכביסה, משך התוכנית
- והתצוגות עבור התקדמות התוכנית מאירות. ← בעמוד 9

המידע על השלבים וההגדרות הבאים של התוכנית, אשר ניתן לשנות במהלך רצף התוכנית, מאיר בחצי מרמת הבהירות.

### הערה: זיהוי קצף

אם התצוגה **Ⓢ** נדלקת גם כן בלוח התצוגה, מכונת הכביסה זיהתה כמות גדולה מדי של קצף במהלך תוכנית הכביסה והפעילה באופן אוטומטי מחזורי שטיפה נוספים כדי לשטוף את הקצף.

הוסיפו כמות קטנה יותר של חומר ניקוי במחזור הכביסה הבא שבו אתם מכבסים כמות דומה של פריטי כביסה.

אם תרצו לנעול את התוכנית כדי למנוע את שינויה בשוגג, תוכלו להפעיל את נעילת הבטיחות בפני ילדים בהתאם להנחיות הבהאות.

## נעילת בטיחות בפני ילדים/ נעילת הפעלה

☞ 3 שניות

ניתן לנעול את מכונת הכביסה כדי למנוע שינויים לא מכוונים של הפונקציות שבחרתם בלוח הבקרה.

כדי להפעיל/לבטל את נעילת הבטיחות בפני ילדים, געו נגיעה ממושכת בלוח הבקרה **☞** 3 שניות למשך כשלוש שניות. התצוגה עוברת למצב בהירות מלאה.

אם תסובבו את בורר התוכניות או תיגעו בלוח הבקרה בזמן שנעילת הבטיחות בפני ילדים פעילה, מחוון **☞** 3 שניות יהבהב הבהוב קצר ויישמע אות. התוכנית תרוץ עד הסוף ללא שינוי.

### הערות

- כדי להוציא את פריטי הכביסה בסוף התוכנית, השביתו את נעילת הבטיחות בפני הילדים.
- ניתן להפעיל את נעילת הבטיחות בפני ילדים ללא קשר למצב המכשיר.
- נעילת הבטיחות בפני ילדים נותרת מופעלת גם לאחר כיבוי מכונת הכביסה.
- אם המכשיר כבה כאשר התוכנית פועלת והנעילה מפני ילדים מופעלת, התוכנית ממשיכה כאשר המכשיר מופעל בחזרה.

## הכנסת פריטי כביסה אל תוך התוף



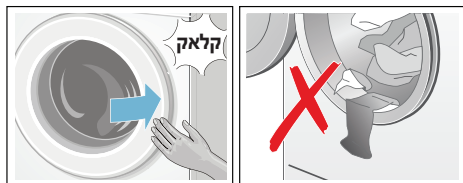
### אזהרה

### סכנת מוות!

פריטי כביסה אשר טופלו קודם לכן בחומרי ניקוי המכילים ממסים, כגון מסיר כתמים/תמיסות ניקוי, עלולים לגרום להתפוצצות לאחר הכנסתם למכונת הכביסה. שטפו פריטים אלו ביד באופן יסודי לפני הכנסתם למכונת הכביסה.

### הערות

- הכניסו למכונה פריטי כביסה בגדלים שונים. פריטי כביסה בגדלים שונים מתפזרים בתוף באופן שווה יותר במהלך מחזור הסחיטה. פריטי כביסה בודדים עשויים להוביל לחוסר איזון.
  - עיינו בעומס המרבי המצוין. חריגה מהכמות תשפיע לרעה על תוצאות הכביסה והבגדים יהיו מקומטים יותר.
1. הניחו בתוף פריטי כביסה בלתי מקופלים שמיינתם מראש.
  2. ודאו שלא נלכדו פריטי כביסה בין דלת מכונת הכביסה לבין אטם הגומי, וסגרו את הדלת.



במכשירים עם תאורת תוף:

התוף יואר לאחר הפעלת המכשיר, לאחר פתיחת הדלת וסגירתה ולאחר התחלת תוכנית. האור כבה באופן אוטומטי.

### ניתן:

- להשתמש בתוכנית זו ולטעון פריטי כביסה. ← בעמוד 17
- או לבחור תוכנית אחרת. תוכלו למצוא סקירה של כל התוכניות בעלון המצורף להוראות ההפעלה וההתקנה.
- או לשנות את הגדרות ברירת המחדל של התוכנית. ← בעמוד 17
- ו/או לבחור הגדרות תוכנית נוספות. ← בעמוד 17

## שינוי הגדרות ברירת המחדל של התוכנית

כדי לשנות את ההגדרות הנוכחיות, געו בלוח הבקרה הדרוש; התצוגה המתאימה עוברת למצב בהירות מלאה.

תוכלו לשנות את אפשרות Finish in-time (זמן סיום לאחר על-ידי נגיעה ב-+ או -).

**הערה:** הגדרות i-DOS נשמרות עד ששוב משנים אותן, גם אם מכבים את מכונת הכביסה.

הגדרות ברירת מחדל של התוכנית  
← בעמוד 13

## בחירת הגדרות נוספות של תוכנית

על-ידי בחירה בהגדרות נוספות, תוכלו להתאים את תהליך הכביסה טוב יותר לפריטי הכביסה שלכם.

לשם כך, געו בלוח הבקרה הדרוש; התצוגה המתאימה עוברת למצב בהירות מלאה.

הגדרות תוכנית נוספות ← בעמוד 15

## Less iron (גיהוץ קל)



מפחית קמטים הודות למחזור סחיטה מיוחד ולאחריו ניעור ומהירות סחיטה מופחתת.

**הערה:** שאריות הלחות בפריטי הכביסה גדלות.

## Water&Rinse+ (מים ושטיפה+)



### ערכי התאמה:

+1	+ שטיפה אחת
+2	+ 2 שטיפות
+3	+ 3 שטיפות
כבוי	הבחירה בהגדרה בוטלה

רמת מים גבוהה יותר ומחזורי שטיפה נוספים תלויים בתוכנית; משך תוכנית ארוך יותר עבור עור רגיש במיוחד ו/או עבור אזורים בעלי מים רכים מאוד.

## Prewash (קדם כביסה)



לפריטי כביסה בדרגת לכלוך קשה.

### הערות

- אם **תוכנית המינון החכם נבחרה**, חומר הניקוי יפוזר באופן אוטומטי עבור קדם הכביסה ותהליך הכביסה העיקרי.
- עבור פריטי כביסה בדרגת לכלוך קשה, מינון i-DOS בינוני מספיק בדרך כלל בעת בחירת תוכנית עם קדם כביסה.
- אם בחרתם באפשרות **מינון ידני**, מדדו חומר ניקוי לקדם הכביסה ולתהליך הכביסה העיקרי. שפכו את חומר הניקוי עבור קדם הכביסה לתוך התוף והוסיפו אבקת כביסה עבור תהליך הכביסה העיקרי לתא השמאלי.

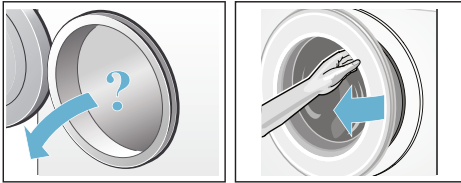
## תפעול המכשיר



### הכנת מכונת הכביסה

**הערה:** יש לוודא כי מכונת הכביסה **מותקנת ומחוברת כהלכה**. מאת ← **בעמוד 34**

1. חברו את תקע החשמל.
2. פתחו את ברז המים.
3. פתחו את הדלת.
4. בדקו שהמים בתוף התנקזו לחלוטין. נקזו את המים אם יש צורך.



## הפעלת המכשיר/בחירת תוכנית

לחצו על הלחצן ①. המכשיר מופעל.

תוכנית הכביסה **Cottons (כותנה)** שהוגדרה במפעל תוצג תמיד.

ההגדרות הנוכחיות ומידע התוכנית מאירים ברמת הבהירות המלאה והתצוגה ► מהבהבת.

ההגדרות שניתנות לבחירה מאירות בחצי מרמת הבהירות.

### הערות

- הבהוב זמני של התצוגה Ⓢ מייצע אתכם שעליכם להפעיל את התוכנית **Drum Clean (ניקוי התוף)** או כל תוכנית אחרת בקרוב בטמפרטורת כביסה של 60 °C.
- אם התצוגה Ⓢ 3 שניות מהבהבת, נעילת הבטיחות בפני ילדים פעילה. עליכם לבטלה תחילה לפני שתוכלו לשנות את ההגדרות או להפעיל את התוכנית. ← **בעמוד 18**

## הגדרות תוכנית נוספות

תוכלו למצוא סקירה של כל ההגדרות הנוספות שניתן לבחור בהתאם לתוכנית בעלון המצורף להוראות ההפעלה וההתקנה.


### SpeedPerfect (תוכנית קצרה)

 מהירות

כיבוס בזמן קצר יותר, תוך השגת תוצאות ניקוי שעולות בקנה אחד עם התוכנית שנבחרה, כשהיא ללא הגדרת SpeedPerfect, אך משתמשת ביותר אנרגיה ממנה.

**הערה:** אין לחרוג מהעומס המרבי.

### EcoPerfect


 Eco (חיסכון)

כיבוס עם שימוש יעיל באנרגיה על-ידי הפחתת הטמפרטורה, תוך השגת תוצאות ניקוי שעולות בקנה אחד עם התוכנית שנבחרה, כשהיא ללא הגדרת EcoPerfect (תוכנית חסכונית).

## i-DOS למרכז בדים

### ערכי התאמה עבור כמויות חומרי הניקוי

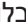
- קלה: 5
- עבור פריטי כביסה מעט רכים
- בינונית: 55
- עבור פריטי כביסה בעלי רמת רכות בינונית
- כבדה: 555
- עבור פריטי כביסה רכים במיוחד
- כבוי בחירת המינן האוטומטי מבוטלת


בהתאם לשלב בו התוכנית נמצאת, תוכלו לשנות את ההגדרות עבור מינן חומר הניקוי האוטומטי. געו בלוח הבקרה  לשם כך.


## תוכנית זיכרון

כאן תוכלו לשמור תוכנית שנבחרה עם ההגדרות המועדפות עליכם.

### לאחסון:

1. הפעילו את המכשיר.
2. בחרו תוכנית.
3. שנו את ההגדרות ו/או בחרו הגדרות נוספות.
4. לחצו לחיצה ממושכת על  בלוח הבקרה למשך כשלוש שניות. התוכנית נשמרת אם כל ההגדרות מהבהבות הבהוב קצר.

כדי לשמור את התוכנית שנשמרה, געו ב-  נגיעה קצרה לאחר הפעלת המכשיר.

כדי לשנות את התוכנית שנשמרה, לחצו שוב לחיצה ממושכת על  למשך כשלוש שניות לאחר בחירת ההגדרות החדשות.

## Ready in time ("סיום לאחר")

לאחר בחירת התוכנית, משך התוכנית מוצג, לדוגמה 1:51 (ב-min:h דקות:שעות).

**לפני התחלת התוכנית**, ניתן להעביר את שעת סיום התוכנית אחורה, במרווחים של 30 דקות, ועד למקסימום של 24 שעות (h=שעה).

**לאחר הפעלת התוכנית**, השעה שנבחרה, לדוגמה 8.5 h מוצגת ונספרת לאחור עד שתוכנית הכביסה מתחילה. משך התוכנית מוצג לאחר מכן.

**הערה:** משך זמן התוכנית מותאם באופן אוטומטי בזמן פעולת התוכנית. שינויים בהגדרות ברירת המחדל של התוכנית או בהגדרות התוכנית, האפשרויות, פונקציית זיהוי קצף, זיהוי עומס לא מאוזן, הקיבולת או הכלוך משנים גם הם את משך התוכנית.

**לאחר הפעלת התוכנית**, ובזמן שהזמן שנבחר נספר לאחור, ניתן לשנות אותו באופן הבא:

1. געו בלוח הבקרה >>>
2. געו ב-+ או - כדי לשנות את הזמן.
3. געו שוב ב->>>

**לאחר התחלת התוכנית**, כאשר התוכנית פועלת, באפשרותכם להוסיף או להוציא פריטי כביסה במידת הצורך. ← *בעמוד 19*

## הגדרות i-DOS

במכונת הכביסה שלכם יש מערכת מינון חכמה לחומרי ניקוי נוזליים ומרכיבי בדים.

מכונת הכביסה מודדת את חומרי הניקוי ומרכך הכביסה באופן אוטומטי ברוב התוכניות.

ההגדרות הבאות הוגדרו מראש במפעל:

■ i-Dos: ☹️ ⅈ

מינון חומר ניקוי לכביסה בדרגת לכלוך קלה

■ i-Dos: ☹️ ⅈⅈ

מינון מרכך כביסה לדרגת רכות בינונית

### ☹️ i-Dos לחומרי ניקוי

**ערכי התאמה עבור כמות חומרי הניקוי**

ⅈ לכלוך קל:

עבור כביסה בדרגת לכלוך קלה

ⅈⅈ בינוני:

עבור כביסה בדרגת לכלוך רגילה

ⅈⅈⅈ לכלוך כבד:

עבור לכלוך רב ו/או כתמים קשים

כבוי בחירת המינון האוטומטי מבוטלת,

מינון ידני ← *בעמוד 22*

באפשרותכם לשנות את ההגדרות עבור מינון חומר ניקוי אוטומטי לפני שתוכנית הכביסה מתחילה ובמהלך הקדם כביסה (אם נבחר).

געו בלוח הבקרה ☹️ i-Dos לשם כך.

באפשרותכם למצוא מידע על דרגות הכלוך

בעמוד ← *בעמוד 13*

## הגדרות ברירת המחדל של התוכנית P+

הגדרות ברירת המחדל של התוכנית מוצגות וניתן לשנות אותן דרך תצוגת המגע לאחר בחירת התוכנית.

סקירה של כל ההגדרות האפשריות בתוכנית מופיעה בעלון המצורף להוראות ההפעלה וההתקנה.

### טמפרטורה

בהתאם לשלב בו התוכנית נמצאת תוכלו לשנות את הטמפרטורה המוגדרת לפני ובמהלך התוכנית.

הטמפרטורה המרבית שניתן להגדיר תלויה בתוכנית שנבחרה.

### מהירות סחיטה

בהתאם לשלב שבו התוכנית נמצאת, תוכלו לשנות את מהירות הסחיטה (בסל"ד, סיבובים לדקה) לפני ובמהלך התוכנית.

**הגדרה** ⓧ: ללא מחזורי סחיטה, מתבצע רק ניקוז של המים. פריטי הכביסה נשארים רטובים בתוך התוף, לדוגמה עבור פריטים שאין לסחוט אותם.

המהירות המרבית שניתן להגדיר תלויה בדגם ובתוכנית שנבחרה.

## חיסכון באנרגיה ובחומר ניקוי

עבור דרגת לכלוך קלה או רגילה, ניתן לחסוך באנרגיה (לבחור בטמפרטורת כביסה נמוכה יותר) ובחומר ניקוי.

חיסכון	רמת לכלוך/הערות
הגדרת טמפרטורה נמוכה יותר ושימוש בכמות קטנה יותר של חומר ניקוי בהתאם לערכים המומלצים	<p><b>תאורה</b></p> <p>אין לכלוך או כתמים הנראים לעין. לכביסה יש ריח זיעה, לדוגמה:</p> <ul style="list-style-type: none"> <li>■ בגדים קלים לקיץ/בגדי ספורט (שנלבשו למשך כמה שעות)</li> <li>■ חולצות טריקו, חולצות (שנלבשו למשך יום אחד לכל היותר)</li> <li>■ מצעי אורחים ומגבות (לאחר שימוש של יום אחד)</li> </ul>
	<p><b>רמת לכלוך רגילה</b></p> <p>קיימים לכלוך או כתמים קלים הנראים לעין, לדוגמה:</p> <ul style="list-style-type: none"> <li>■ חולצות טריקו, חולצות (ספוגות זיעה, שנלבשו מספר פעמים)</li> <li>■ מגבות ומצעים (לאחר שימוש של עד שבוע)</li> </ul>
	<p><b>לכלוך כבד</b></p> <p>לכלוך וכתמים הנראים בברור, לדוגמה מגבות מטבח, בגדי תינוקות, בגדי עבודה</p>

טמפרטורה לפי תווית הטיפול וכמות חומר ניקוי בהתאם למינון המומלץ לכלוך רב

**הערה:** בעת מדידת הכמות של כל חומר הניקוי/תוספי הניקוי/מוצרי הטיפול, בדקו תמיד את הוראות היצרן. ← בעמוד 18



## עמלון

**הערה:** אין לטפל בפריטי הכביסה עם מרכז כביסה.

1. הפעילו את המכשיר.
2. בחרו את התוכנית **Rinse (שטיפה)**.
3. הוסיפו ידנית את מנת המעמלן הנוזלי למיכל השמאלי (במידת הצורך, נקו אותו קודם לכן) בהתאם להוראות היצרן.
4. געו בלוח הבקרה >>>.

## צביעה/הלבנה

השתמשו בצבע בכמויות ביתיות בלבד. מלח עלול לגרום לנזק לפלדת האל-חלד. פעלו תמיד בהתאם להוראות של יצרן הצבע.

**אין** להשתמש במכונת הכביסה להלבנת בגדים.

## השריה

1. הפעילו את המכשיר.
2. בחרו בתוכנית **Cottons (כותנה) 30°C**.
3. השתמשו ב-i-DOS כדי למדוד את חומר הניקוי או כדי להוסיפו לתא השמאלי בהתאם להוראות היצרן.
4. געו בלוח הבקרה >>>. התוכנית מתחילה.
5. כעבור 10 דקות בערך, לחצו על הלחצן >>> כדי להשהות את התוכנית.
6. השרו את פריטי הכביסה למשך הזמן הרצוי, ולאחר מכן געו שנית ב->>> כדי להמשיך את התוכנית או לשנותה.

## הערות

- הכניסו למכונה פריטי כביסה בצבע זהה.
- אין צורך להוסיף חומר ניקוי; תמיסת ההשריה משמשת לכיבוס פריטי הכביסה.

## חומר ניקוי


### בחירה בחומר הניקוי הנכון

תווית הטיפול הכרחית לצורך בחירת חומר הניקוי, הטמפרטורה וסוג הטיפול המתאימים לפריטי הכביסה. ← מידע נוסף תמצאו באתר האינטרנט [www.sartex.ch](http://www.sartex.ch) באתר האינטרנט [www.cleanright.eu](http://www.cleanright.eu), תמצאו מידע נוסף על חומרי ניקוי, מוצרי טיפול ותכשירי ניקוי לשימוש ביתי.

- **חומר ניקוי רגיל עם מלבינים אופטיים**  
עבור פריטי כביסה לבנים המתאימים להרתחה, העשויים מפשתן או מכותנה תוכנית: Cottons (כותנה) / מים קרים - עד 90 °C
- **חומרי ניקוי עבור בדים צבעוניים ללא מלבין או מלבינים אופטיים**  
עבור פריטי כביסה צבעוניים העשויים מפשתן או מכותנה תוכנית: Cottons (כותנה) / מים קרים - עד 60 °C
- **חומר ניקוי עבור בדים צבעוניים/עדינים ללא מלבינים אופטיים**  
מתאים לפריטי כביסה צבעוניים העשויים מבדים קלים לטיפול, בדים סינתטיים תוכנית: Easy-Care (כביסה סינתטית) / מים קרים - עד 60 °C
- **חומר ניקוי עבור בדים עדינים**  
מתאים לבדים עדינים ודקים, משי או ויסקוזה תוכנית: Delicate/Silk (בדים עדינים/משי) / מים קרים - עד 40 °C
- **חומר ניקוי עבור בדי צמר**  
עבור פריטי צמר תוכנית: Wool (צמר) / מים קרים - עד 40 °C

דוגמאות לדרגות לכלוך שונות  
← בעמוד 13.

- **לכלוך קל:** אין צורך בקדם כביסה, בחרו בהגדרה **Speed** (מהירות) במידת הצורך
- **רמת לכלוך רגילה**
- **לכלוך כבד:** הכניסו כמות קטנה יותר של פריטי כביסה למכונה, בחרו בתוכנית הכוללת קדם כביסה
- **כתמים:** הסירו כתמים או טפלו בהם לפני הכביסה, כשהם עוד טריים. תחילה, נקו בתנועות טפיחה עם מי סבון; אל תשפשפו. לאחר מכן, כבסו את פריטי הכביסה בתוכנית המתאימה. לעתים ניתן להסיר כתמים עיקשים או כתמים שכבר התייבשו רק לאחר מספר כביסות. **סמלים על תוויות הטיפול**
- **הערה:** המספרים שבסמלים מציינים את מספר טורות הכביסה המרבית המותרת.

- **מתאימים לתהליך כביסה רגיל;**  לדוגמה, התוכנית Cottons (כותנה)
- **נדרש תהליך שטיפה עדינה;**  לדוגמה, התוכנית Easy-Care (כביסה סינתטית)
- **נדרש תהליך שטיפה עדינה במיוחד;**  לדוגמה, התוכנית Delicate/Silk (כביסה עדינה/משי)
- **מתאים לכביסה ביד, לדוגמה, התוכנית Wool**  (צמר)
- **אין לכבס במכונת כביסה.** 

## פריטי כביסה

### הכנת פריטי הכביסה

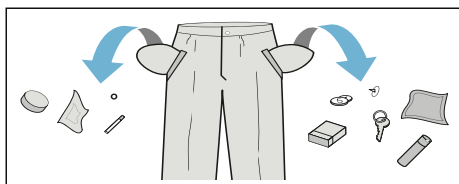
**זהירות!**

**סכנת נזק למכשיר/לאריגים**

עצמים זרים (לדוגמה, מטבעות, מהדקי נייר, מחטים, מסמרים) עלולים לגרום נזק לפריטי הכביסה או לרכיבים במכונת הכביסה.

לכן עליכם לשים לב לעצות הבאות בעת הכנת פריטי הכביסה:

- רוקנו את הכיסים.



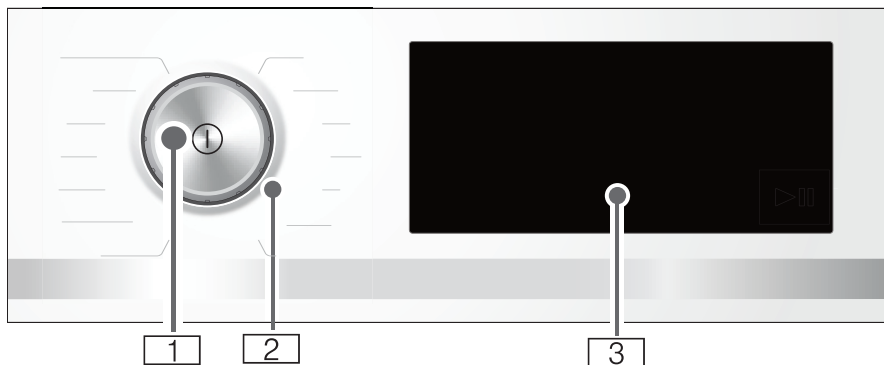
- חפשו חפצי מתכת (אטבים משרדיים וכדומה) והוציאו אותם.
- כבסו פריטי כביסה עדינים בשק כביסה (גרביונים, חזיות עם חישובי מתכת וכדומה).
- סגרו רוכסנים וכפתורים.
- נערו והברישו חול מכיסים ומצווארונים.
- הסירו אביזרים מווילונות או הכניסו אותם לתוך שק כביסה.

### מיון כביסה

מיינו את פריטי הכביסה לפי הוראות הטיפול והוראות היצרן על-גבי תוויות הטיפול, בהתאם ל:

- סוג הבד/הסיבים
- הצבע
- **הערה:** פריטי הכביסה עשויים לשנות את צבעם או שלא להתנקות היטב. יש להפריד בין פריטי כביסה לבנים לפריטי כביסה צבעוניים.
- כבסו פריטים צבעוניים חדשים בנפרד בפעם הראשונה שאתם מכבסים אותם.
- **לכלוך**
- כבסו יחד פריטי כביסה בעלי אותה דרגת לכלוך.

לוחות תצוגה ולוחות בקרה	תצוגה עבור ערכי התאמה	הגדרה
	*, 20°, 30°, 40°, 60°, 90°	טמפרטורה ב-C; * = מים קרים
	*, 1400, 1200, 800, 600, 400	מהירות סחיטה = ללא סחיטה
	0, 50, 100, 150 כבוי	כמות חומרי ניקוי עבור חומרי ניקוי
	0, 50, 100, 150 כבוי	כמות חומרי ניקוי עבור מרכז כביסה
		SpeedPerfect (תוכנית קצרה)
	Eco (חיסכון)	EcoPerfect
	+1, +2, +3, כבוי	Water&Rinse+ (מים ושטיפה+); + מחזורי שטיפה נוספים
		Less iron (גיהוץ קל)
		Prewash (קדם כביסה)
		נעילת בטיחות בפני ילדים/נעילת לוח בקרה 3 שניות
		תוכנית זיכרון
		Start/Pause (התחלה/השהיה)
		הגדרות המכשיר: אות מידע, אות הפעלה, בהירות תצוגת המגע, פעולת זיכרון עבור טיפול בתוף
		שינוי ערכי ההתאמה <b>הערה:</b> במקרה של ערכי התאמה במספר רמות, בעת לחיצה ממושכת על , , ערכי ההתאמה עוברים באופן אוטומטי אחד-אחד עד לערך הסופי. לאחר מכן געו שוב ותוכלו לשנות שוב את ערכי ההתאמה.
* מהירות הסחיטה המרבית תלויה במכשיר		
תצוגות אחרות	מידע על	
	צריכת חשמל	
	צריכת מים	
	מצב התוכנית: Prewash (קדם כביסה) Wash (כביסה) Rinse (שטיפה) Spin (סחיטה)	
	הדלת נעולה	
	מגירת חומרי הניקוי פתוחה	
	הברז סגור/לחץ המים נמוך מדי	
	זוהר קצף	
	משך התוכנית, לדוגמה, 1:51; Ready in (סיום לאחר), לדוגמה, 8.5 h →; קיבולת מומלצת, לדוגמה 8.0 ק"ג; מצב התוכנית, לדוגמה End (סיום); כמות חומר בסיסית, לדוגמה, 36 מ"ל	



**1 מתג ראשי**

ניתן להשתמש בלחצן 1 כדי להפעיל ולכבות את המכשיר.

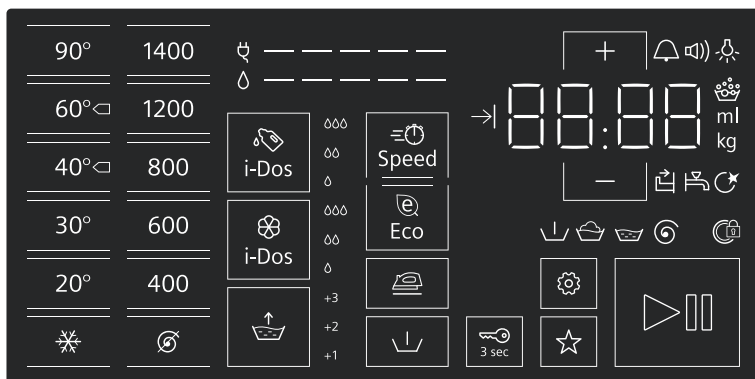
**2 בורר תוכניות**

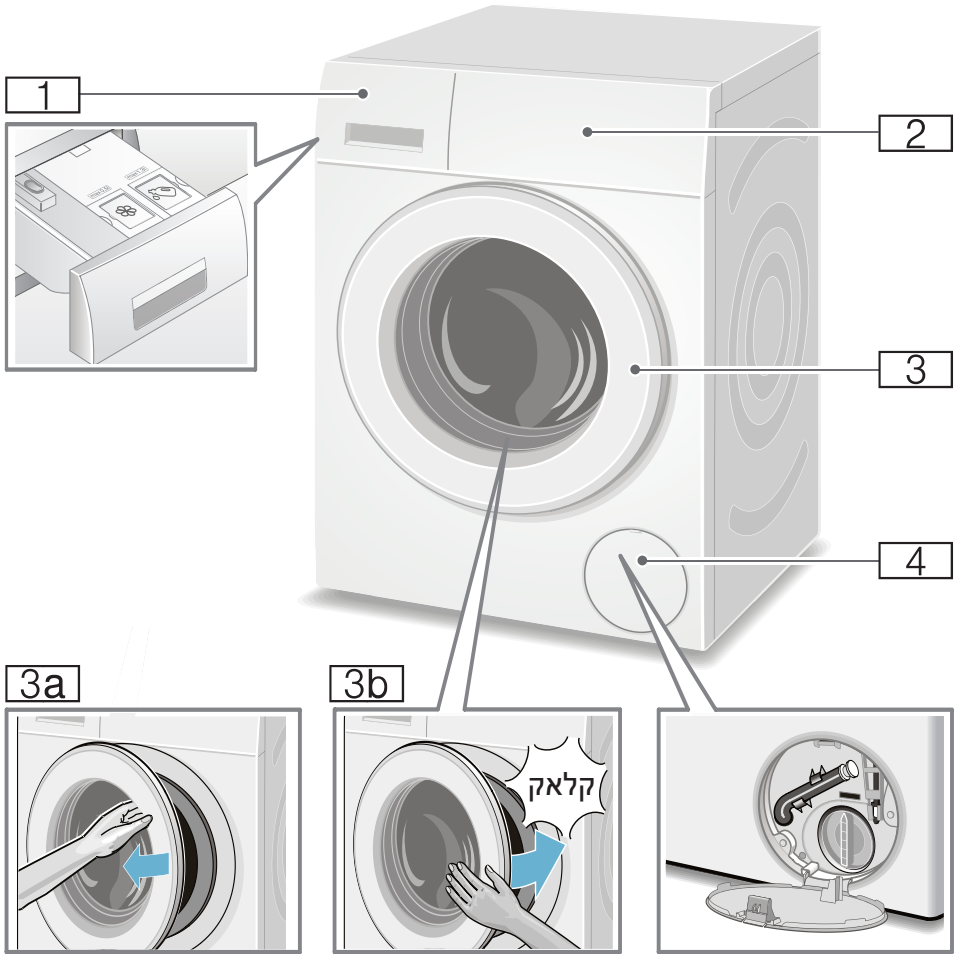
ניתן לסובב את בורר התוכניות בשני הכיוונים (עם כיוון השעון ונגד כיוון השעון).

**3 תצוגת מגע**

מציג את מידע התוכנית ואת אפשרויות הבחירה עבור ההגדרות, וניתן לבחור את ההגדרות על-ידי נגיעה באזורים הממוסגרים או באזורים המסומנים בקו תחתון.

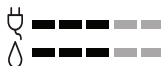
**תוכן תצוגת המגע**






- |                              |    |
|------------------------------|----|
| מגירת חומרי ניקוי ← בעמוד 18 | 1  |
| בקרים                        | 2  |
| דלת טעינה עם ידית הדלת       | 3  |
| פתיחת דלת הטעינה             | 3a |
| סגירת דלת הטעינה             | 3b |
| פתח שירות                    | 4  |

- **מידע על צריכת אנרגיה וצריכת מים:**  
התצוגות מספקות מידע על רמות צריכת האנרגיה וצריכת המים ביחס לתוכניות הנבחרות.  
ככל שמופיעים יותר מקטעים בתצוגה, כך הצריכה גבוהה יותר.  
כך תוכלו להשוות את רמות הצריכה של התוכניות השונות כאשר אתם בוחרים את הגדרות התוכנית שלכם ולבחור בהגדרת תוכנית חסכונית במים ואנרגיה.



- ☼ צריכת חשמל
- ☽ צריכת מים

- **מצב של חיסכון בחשמל:** התאורה בתצוגת המגע כבית לאחר מספר דקות והלחצן  מהבהב. געו בתצוגת המגע כדי להפעיל את התאורה.  
מצב של חיסכון בחשמל אינו מופעל בעת פעולת תוכנית.
- **כיבוי אוטומטי** (רק לפני שהתוכנית מתחילה או אחרי שהיא מסתיימת) אם המכשיר אינו מופעל לזמן ממושך, הוא כבה באופן אוטומטי כדי לחסוך בחשמל. לחצו שוב על המתג הראשי כדי להפעיל את המכשיר.
- אם אתם מייבשים את הכביסה במייבש כביסה, בחרו במהירות הסחיטה בהתאם להוראות היצרן של מייבש הכביסה.

## הגנה על הסביבה

### חומרי אריזה/מכשירים משומשים

השליכו את חומרי האריזה באופן ידידותי לסביבה.  
מכשיר זה עומד בתקנה האירופית 2012/19/EU להשלכת ציוד חשמלי ואלקטרוני (WEEE).  
התקנה מפרטת את המסגרת ברחבי האיחוד האירופי להחזרה ולמחזור של מכשירים משומשים.



### עצות לשימוש חסכוני

- יש לנצל תמיד את כמות הכביסה המקסימלית עבור התוכנית המסוימת. סקירת התוכניות ← עלון המצורף להוראות ההתקנה וההפעלה.
- לכיבוס פריטי כביסה בדרגת לכלוך רגילה, אל תשתמשו בקדם כביסה.
- עבור דרגת לכלוך קלה או רגילה, ניתן לחסוך באנרגיה (טמפרטורת כביסה נמוכה יותר) ובחומר ניקוי. ← בעמוד 13 מינון חומרי הניקוי שלכם באמצעות מערכת המינון החכמה (i-Dos) מסייע לכם לחסוך בחומר ניקוי ומים.
- את רמות החום האפשריות ניתן לבחור בהתאם להנחיות הטיפול המופיעות על גבי תגיות הבגדים. הטמפרטורות במכונה עשויות לסטות מכך, כך שאתם מקבלים את השילוב האופטימלי של חיסכון באנרגיה ותוצאות ניקוי.

### ⚠ אזהרה סכנת חנק!

אם תאפשרו לילדים לשחק באריזה, בשקיות הפלסטיק או בחלקי האריזה, הם עשויים להיכרך סביבם או שהילדים עלולים להכניס אליהם את ראשם ולהיחנק.

הרחיקו את אריזת המכשיר, את שקיות הפלסטיק ואת חלקי האריזה מהישג ידם של ילדים.

### ⚠ אזהרה סכנת הרעלה!

חומרי ניקוי ומוצרי טיפול עשויים להיות רעילים אם בולעים אותם. הרחיקו חומרי ניקוי ומוצרי טיפול מהישג ידם של ילדים.

**⚠ אזהרה  
גרימת גירוי בעיניים/בעור!**  
חומרי ניקוי ומוצרי טיפול עשויים לגרום לגירוי בעת מגע עם העיניים והעור. הרחיקו חומרי ניקוי ומוצרי טיפול מהישג ידם של ילדים.

### ⚠ אזהרה סכנת פציעה!

כשאתם מכבסים בטמפרטורות גבוהות, הזכוכית בדלת מכונת הכביסה מתחממת. אין לאפשר לילדים לגעת בדלת החמה של מכונת הכביסה.

- הכנסת היד לתוך התוף בעודו מסתובב עלולה לגרום לפציעות ביד.  
אין להכניס ידיים אל תוך התוף כשהוא מסתובב.  
יש להמתין עד שהתוף עצר את סיבובו.

### **⚠ אזהרה**

#### **סכנת צריבה!**

- כשאתם מכבסים בטמפרטורות גבוהות, קיים סיכון לכוויות אם תבואו במגע עם תמיסת חומר ניקוי חמה (לדוגמה, בעת ניקוז תמיסת חומר ניקוי חמה לכיור רחצה).  
אין לגעת בתמיסת חומרי הניקוי החמה.

### **בטיחות ילדים**

### **⚠ אזהרה**

#### **סכנת מוות!**

- קיימת סכנת מוות או פציעה אם ילדים משחקים במכונת הכביסה.
  - אין להשאיר ילדים ללא השגחה בסמוך למכונת הכביסה.
  - אין לאפשר לילדים לשחק במכונת הכביסה.
- ילדים עשויים לנעול עצמם במכונת הכביסה, ובכך לסכן את חייהם.  
כאשר מכשירים סיימו את חיי השירות שלהם:
  - נתקו את תקע החשמל.
  - חתכו את כבל החשמל והסירו אותו יחד עם התקע.
  - השמידו את המנעול שעל דלת מכונת הכביסה.

## **הוראות בטיחות ⚠**

### **בטיחות בחשמל**

### **⚠ אזהרה**

#### **סכנת מוות!**

- קיימת סכנה למכת חשמל בעת מגע בחלקים שבהם עובר זרם חשמלי.  
לעולם אין לגעת או להחזיק את תקע החשמל בידיים רטובות.
- יש להוציא את כבל החשמל רק באמצעות משיכה בתקע עצמו ולא בכבל, משום שאתם עלולים לגרום נזק לכבל.

### **סכנת פציעה**

### **⚠ אזהרה**

#### **סכנת פציעה!**

- אם מכונת הכביסה מורמת באמצעות חלקיה הבולטים (לדוגמה דלת מכונת הכביסה), החלקים עשויים להישבר ולגרום לפציעות.  
בשום אופן אין להרים את מכונת הכביסה באמצעות אחד מחלקיה הבולטים.
- אם תטפסו על מכונת הכביסה, משטח העבודה עשוי להישבר ולגרום לפציעות.  
אין לטפס על מכונת הכביסה.
- אם תישענו/תשבו על דלת מכונת הכביסה הפתוחה, מכונת הכביסה עלולה להתהפך ולגרום לפציעות.  
אין להישען על דלת המכונה כאשר היא פתוחה.



## ייעוד השימוש

- לשימוש ביתי בלבד.
  - לבדים המתאימים לכיבוס במכונה ולפריטי צמר המתאימים לכיבוס ביד באמצעות תמיסת חומר ניקוי.
  - להפעלה עם מים קרים וחומרי ניקוי וטיפול מסחריים המתאימים לשימוש במכונת כביסה.
  - בעת מדידת הכמות של כל חומרי הניקוי/ תוספי הניקוי/מוצרי הטיפול, בדקו תמיד את הוראות היצרן.
  - ילדים בני 8 ומעלה, אנשים בעלי יכולות גופניות, חושיות או נפשיות מוגבלות ואנשים בעלי ניסיון וידע מוגבלים רשאים להפעיל את המכונה, בתנאי שהם **נמצאים תחת פיקוח של אדם אחראי או עברו הדרכה מידיו.**
  - אסור לילדים לבצע פעולות ניקוי או תחזוקה ללא השגחה.
  - הרחיקו ילדים מתחת לגיל 3 ממכונת הכביסה.
  - המכשיר מיועד לשימוש עד לגובה של 4,000 מטר מעל פני הים.
  - הרחיקו חיות מחמד ממכונת הכביסה.
- לפני הפעלת המכשיר:** קראו את הוראות ההפעלה וההתקנה ואת כל המידע הנוסף המצורף למכונת הכביסה, ופעלו על-פיהם. שמרו על המסמכים לשימוש עתידי או לבעלים עתידיים.

- ניקוי ותחזוקה **
25. גוף מכונת הכביסה/לוח הבקרה . . . . . 25
25. תוף . . . . . 25
25. הסרת אבנית . . . . . 25
26. מגירת חומרי ניקוי i-DOS וגוף המגירה . . . . . 26
27. משאבת הניקוז חסומה, ניקוז חירום . . . . . 27
28. צינור הניקוז בסיפון חסום . . . . . 28
28. המסנן בצינור כניסת המים חסום . . . . . 28
- תקלות ודרכי פעולה לתיקון. **
29. פתיחת חירום . . . . . 29
29. מידע המופיע על-גבי לוח התצוגה . . . . . 29
31. תקלות ודרכי פעולה לתיקון . . . . . 31
- שירות לקוחות **
33. . . . . 33
- נתונים טכניים **
33. . . . . 33
- מיקום מכונת הכביסה וחיבורה **
34. פריטים הכלולים באריזת המכשיר . . . . . 34
34. הוראות בטיחות . . . . . 34
35. משטח ההתקנה . . . . . 35
35. התקנה על משטח מוגבה או על רצפת עץ . . . . . 35
35. התקנה על משטח עם מגירה . . . . . 35
35. התקנת המכשיר בתוך מטבחון . . . . . 35
35. הסרת קיבועי ההובלה . . . . . 35
36. אורכי צינורות וכבל החשמל . . . . . 36
36. פתח כניסת מים . . . . . 36
37. פתח יציאת המים . . . . . 37
38. העמדת מכונת הכביסה בצורה ישרה . . . . . 38
39. חיבור חשמלי . . . . . 39
39. לפני הכביסה הראשונה . . . . . 39
40. הובלה . . . . . 40
- אחריות Aqua-Stop **
41. . . . . 41

## תוכן עניינים

16. תפעול המכשיר  הכנת מכונת הכביסה. 16. הפעלת המכשיר/בחירת תוכנית. 16. שינוי הגדרות ברירת המחדל של התוכנית. 17. בחירת הגדרות נוספות של תוכניות 17. הכנסת פריטי כביסה אל תוך התוף 17. מדידת חומר ניקוי ומוצרי טיפול והוספתם. 18. הפעלת התוכנית. 18. נעילת בטיחות בפני ילדים/נעילת הפעלה. 18. הוספת פריטי כביסה 19. שינוי התוכנית 19. ביטול התוכנית 19. סיום התוכנית. 19. הוצאת פריטי כביסה/כיבוי המכשיר 19.
20. מערכת מינון חכמה  מערכת מינון חכמה במגירת חומרי הניקוי. 20. שימוש ראשון/מילוי התאים 20. שימוש יומיומי. 21. הגדרות בסיסיות. 21. מינון ידני. 22.
23. הגדרות המכשיר  הפעלת מצב ההגדרות. 23. שינוי עוצמת הקול של הצלילים 23. שינוי הבהירות של תצוגת המגע 24. בחירה/ביטול הבחירה בפעולת הזיכרון עבור טיפול בתוף 24. יציאה ממצב הגדרות. 24.
24. חיישנים  שקילה אוטומטית. 24. מערכת לזיהוי חוסר איזון בכביסה 24. מד-מתח
4. ייעוד השימוש  5. הוראות בטיחות  בטיחות בחשמל 5. סכנת פציעה 5. בטיחות ילדים. 5. הגנה על הסביבה  חומרי אריזה/מכשירים משומשים. 6. עצות לשימוש חסכוני. 6. הכרת המכשיר  מכונת הכביסה 8. בקרים 9. פריטי כביסה  הכנת פריטי הכביסה 11. מיון כביסה. 11. עמלון 12. צביעה/הלבנה 12. השריה 12. חומר ניקוי  בחירה בחומר הניקוי הנכון. 12. חיסכון באנגריה ובחומר ניקוי 13.
13. הגדרות ברירת המחדל  של התוכנית 13. סמפרטורה 13. מהירות סחיטה. 13. Ready in time (זמן "סיום לאחר") 14. הגדרות i-DOS 14. תוכנית זיכרון 15.
15. הגדרות תוכנית נוספות  SpeedPerfect (תוכנית קצרה). 15. EcoPerfect 15. Less iron (גיהוץ קל) 16. Water&Rinse+ (מים ושטיפה+) 16. Prewash (קדם כביסה) 16.

## מכונת הכביסה החדשה שלכם

בחרתם במכונת כביסה מתוצרת Siemens.

הקדישו מספר דקות לקריאת מדריך זה ולהכרת היתרונות של מכונת הכביסה שלכם.

כדי לעמוד בדרישות האיכות של המותג Siemens, כל מכונת כביסה היוצאת ממפעלנו נבדקת באופן מקיף על מנת לוודא שהיא פועלת כראוי ונמצאת במצב מושלם.

לקבלת מידע נוסף אודות המוצרים, האביזרים, החלפים והשירותים שלנו, בקרו באתר האינטרנט בכתובת [www.siemens-home.com](http://www.siemens-home.com) או פנו למרכזי שירות הלקוחות.

כאשר בהוראות הפעלה וההתקנה מתוארים דגמים שונים, ההבדלים בין הדגמים יודגשו במקומות הרלוונטיים בטקסט.



קראו את הוראות הפעלה וההתקנה האלה לפני הפעלת מכונת הכביסה.

## כללי תצוגה

### ⚠ אזהרה!

שילוב זה בין סמל למילת אזהרה מצביע על מצב שעלול להיות מסוכן. התעלמות מאזהרה עלולה להוביל למוות או לפציעה.

### זהירות!

מילת אזהרה זו מצביעה על מצב שעלול להיות מסוכן. פעולה בניגוד להערת הזהירות עשויה לגרום נזק לרכוש ו/או לסביבה.

### הערה/עצה

מידע לגבי אופן השימוש הטוב ביותר במכשיר/כל מידע שימושי אחר.

### 1. 2. 3. / א ב ג

השלים מצוינים על-ידי מספרים או אותיות.

■ / -

הרשימות מצוינות על-ידי תבליטים בצורת ריבוע או מקף.

SIEMENS



# מכונת הכביסה

WM ...

[siemens-home.com/welcome](http://siemens-home.com/welcome)

הוראות הפעלה והתקנה he

רשמו את  
המכשיר  
שלכם  
באתר