

SIEMENS



Wasmachine

WM4UH... WM4HU...

siemens-home.bsh-group.com/welcome

nl Gebruiksaanwijzing en installatievoorschrift

Register
your
product
online

Uw nieuwe wasmachine

U hebt gekozen voor een premium wasmachine van het merk Siemens.

Neem a.u.b. een paar minuten de tijd om dit te lezen en zo de voordelen van uw wasmachine te leren kennen.

Om aan de hoge kwaliteitsstandaard van het merk Siemens te voldoen, is de werking en de onberispelijke toestand van elke wasmachine die onze fabriek verlaat, zorgvuldig getest.

Verdere informatie over onze producten, toebehoren, reserveonderdelen en Service onder www.siemens-home.bsh-group.com of neem contact op met onze Servicedienst.

Waar de gebruiksaanwijzing/ installatievoorschrift verschillende modellen beschrijft, wordt op de desbetreffende punten op de verschillen gewezen.



De wasmachine pas na het lezen van de gebruiksaanwijzing en installatievoorschrift in gebruik nemen!

Weergaveregels

Waarschuwing!

Deze combinatie van symbool en signaalwoord wijst op een mogelijke gevaarlijke situatie. Niet aanhouden kan de dood of ernstig letsel tot gevolg hebben.

Attentie!

Dit signaalwoord wijst op een mogelijk gevaarlijke situatie. Niet aanhouden kan materiële schade of schade aan het milieu tot gevolg hebben.

Aanwijzing/tip

Aanwijzingen voor optimaal gebruik van het apparaat / nuttige informatie.

1. 2. 3. / a) b) c)

Handelingsstappen worden voorafgegaan door getallen of letters.

■ / -

Opsommingen worden door een vakje of een schuine streep voorafgegaan.

Inhoudsopgave

| | | | |
|--|----|---|----|
|  Bedoeld gebruik | 5 |  Wasmiddel | 27 |
|  Veiligheidsinstructies | 5 | Juiste keuze van wasmiddel | 27 |
| Kinderen/mensen/huisdieren | 5 | Besparen van energie en wasmiddel | 27 |
| Installatie | 7 | P+ Programma standaard instellingen | 28 |
| Bediening | 10 | Temperatuur | 28 |
| Reiniging/Onderhoud | 11 | Centrifugetoerental | 28 |
|  Milieubescherming | 13 | Klaar in-tijd | 28 |
| Verpakking/gebruikt apparaat | 13 | i-Dos instelling | 29 |
| Tips voor zuinig gebruik | 13 | P+ Extra programma-instellingen | 30 |
|  Plaatsen en aansluiten | 14 | Speed | 30 |
| Leveringsomvang | 14 | Eco | 30 |
| Veiligheids- instructies | 15 | Voorwas | 30 |
| Installatie oppervlak | 15 | Water&Spoelen+ | 30 |
| Installatie op een basis of houten vloer | 15 | Anti-kreuk | 30 |
| Installatie op een platform met lade | 15 | Inweken | 31 |
| Installatie van het apparaat in een kitchenette | 16 | Extra spoelen | 31 |
| Verwijderen van de transportvergrendelingen | 16 | Memory Programma | 31 |
| Slang- en kabellengtes | 17 | Nacht wassen | 31 |
| Water- inlaat | 17 | Start op afstand | 32 |
| Water- afvoer | 18 |  Bediening van het apparaat | 32 |
| Stellen | 19 | Vorbereiden van het apparaat | 32 |
| Elektrische aansluiting | 20 | Inschakelen van het apparaat / selecteren van een programma | 33 |
| Vóór de eerste keer wassen | 20 | Selecteren van extra programma's | 33 |
| Transport | 21 | Wijzigen van de standaard programma-instellingen | 33 |
|  Vertrouwd raken met het apparaat | 22 | Selecteren van de extra programma-instellingen | 34 |
| Apparaat | 22 | Wasgoed in de trommel doen | 34 |
| Bedieningspaneel | 23 | Doseren en toevoegen van wasmiddel en verzorgingsproducten | 34 |
| Touch-display | 24 | Programma starten | 35 |
|  Wasgoed | 25 | Kinderbeveiliging | 35 |
| Vorbereiden van het wasgoed | 25 | Toevoegen/uitnemen van wasgoed | 35 |
| Sorteren van wasgoed | 26 | Wijzigen van het programma | 36 |
| Stijfsel | 26 | Annuleer het programma | 36 |
| Kleuren/bleken | 26 | | |

| | | | |
|---|-----------|---|-----------|
| Programma einde tijdens spelstop. | 36 | Het filter in de watertoevoer is verstopt | 53 |
| Programma- einde. | 36 |  Storingen en hoe deze te verhelpen | 54 |
| Verwijderen van het wasgoed / uitschakelen van het apparaat. | 37 | Nood- ontgrendeling. | 54 |
|  Intelligent doseersysteem | 37 | Informatie op het touch-display | 54 |
| Intelligent doseersysteem in de wasmiddellade. | 37 | Storingen en hoe deze te verhelpen.. | 56 |
| Initieel gebruik / vullen van de dispensers. | 38 |  After-sales service | 58 |
| Dagelijks gebruik. | 38 |  Technische gegevens | 59 |
| Basisinstellingen | 39 |  Aqua-Stop garantie | 59 |
| Handmatige dosering | 40 | | |
|  Home Connect | 41 | | |
| Automatisch verbinden met het thuisnetwerk. | 41 | | |
| Handmatig verbinding maken met het thuisnetwerk. | 42 | | |
| Verbinden met de Home Connect app | 43 | | |
| Wi-Fi activeren of deactiveren | 43 | | |
| Netwerkinstellingen resetten | 44 | | |
| Software-update. | 44 | | |
| Energiemngnt. | 45 | | |
| Aanwijzing over gegevensbescherming | 47 | | |
| Conformiteitsverklaring | 47 | | |
|  Apparaat-instellingen. | 48 | | |
| Automatische uitschakeling | 48 | | |
| Basisinstellingen | 48 | | |
|  Sensoren | 49 | | |
| Detectiesysteem voor ongebalanceerde belading | 49 | | |
| Aqua-Sensoren | 49 | | |
|  Reiniging en onderhoud | 50 | | |
| Buitenkant van het apparaat/ Bedieningspaneel | 50 | | |
| Trommel | 50 | | |
| Ontkalken | 50 | | |
| i-Dos wasmiddellade en behuizing | 50 | | |
| De afvoerpomp is verstopt | 52 | | |
| De afvoerslang bij de sifon is verstopt | 53 | | |



Bedoeld gebruik

- Dit apparaat is uitsluitend bedoeld voor huishoudelijk gebruik.
- Dit apparaat niet installeren op plekken waar vorst op kan treden en/of bij buitenomstandigheden. Er bestaat een risico dat het apparaat beschadigd raakt wanneer restwater er in bevriest. Wanneer slangen bevroren, kunnen ze barsten/knappen.
- Dit apparaat mag alleen worden gebruikt voor het wassen van huishoudelijk wasgoed, bestaande uit machinewasbare items en met de hand wasbaar wol (zie label) op het item. Gebruik van het apparaat voor enige andere toepassing dan het bedoelde gebruik is verboden.
- Dit apparaat is geschikt voor gebruik met leidingwater en in de handel verkrijgbare wasmiddelen en verzorgingsproducten (moeten geschikt zijn voor gebruik in wasmachines).
- Dit apparaat is bedoeld voor gebruik tot op een maximale hoogte van 4000 m boven zeeniveau.

Voordat u het apparaat inschakelt:

Controleer of er geen zichtbare schade is aan het apparaat. Gebruik het apparaat niet wanneer het is beschadigd. Mocht u problemen tegenkomen, neem dan contact op met uw dealer of onze klantenservice.

Lees en volg de bedienings- en installatie-instructies en alle andere informatie op die is meegeleverd met dit apparaat.

Bewaar de documenten voor later gebruik of voor volgende eigenaren.



Veiligheidsinstructies

De volgende veiligheidsinformatie en waarschuwingen worden geboden om u te beschermen tegen letsel en materiële schade van uw omgeving te voorkomen.

Het is echter belangrijk om de noodzakelijke voorzorgsmaatregelen te nemen en de benodigde zorgvuldigheid in acht te nemen bij het installeren, onderhouden, reinigen en bedienen van het apparaat.

Kinderen/mensen/huisdieren



Waarschuwing

Kans op dodelijk letsel!

Kinderen en andere mensen die niet in staat zijn de risico's in te schatten van het gebruik van het apparaat kunnen zichzelf verwonden of in levensgevaarlijke situaties terecht komen. Daarom opgelet a.u.b.:

- Het apparaat kan worden gebruikt door kinderen ouder dan 8 jaar en door personen met verminderde fysieke-, sensorische- of mentale capaciteiten of door personen met een gebrek aan ervaring of kennis, mits er toezicht is of ze instructies hebben gehad over het correcte veilige gebruik van het apparaat en de potentiële gevaren van het gebruik van het apparaat hebben begrepen.
- Kinderen mogen niet met dit apparaat spelen.
- Laat kinderen dit apparaat niet reinigen of onderhouden zonder toezicht.
- Houd kinderen onder de 3 jaar en huisdieren uit de buurt van dit apparaat.
- Laat het apparaat niet zonder toezicht wanneer kinderen of andere mensen die niet in staat zijn de risico's in te schatten in de buurt zijn.

Waarschuwing

Kans op dodelijk letsel!

Kinderen kunnen zichzelf insluiten in apparaten en zo in een levensgevaarlijke situatie raken.

- Plaats het apparaat niet achter een deur, omdat dit de deur van het apparaat kan blokkeren of kan verhinderen dat de deur volledig opent.

- Wanneer een apparaat het einde van haar levensduur heeft bereikt, trek dan de stekker uit het stopcontact **voordat** u de aansluitkabel doorknipt, en maak vervolgens het slot van de deur van het apparaat onklaar.

Waarschuwing **Kans op verstikking!**

Wanneer kinderen mogen spelen met verpakkingsfolie of kunststof folie of verpakkingsonderdelen dan kunnen ze er in verstrikt raken of deze over hun hoofd trekken en stikken. Houd verpakkingsmateriaal, kunststof folie en verpakkingsonderdelen uit de buurt van kinderen.

Waarschuwing **Kans op vergiftiging!**

Wasmiddelen en verzorgingsproducten kunnen resulteren in vergiftiging wanneer ze worden ingenomen. Raadpleeg een arts in geval van per ongeluk innemen. Houd wasmiddelen en verzorgingsproducten buiten het bereik van kinderen.

⚠ Waarschuwing**Kans op brandwonden!**

Bij het wassen op hoge temperatuur wordt het glas in de deur van het apparaat heet. Laat kinderen niet de deur van het apparaat aanraken wanneer deze heet is.

⚠ Waarschuwing**Oog-/huidirritatie!**

Contact met wasmiddelen of verzorgingsproducten kan irritatie aan ogen of huid veroorzaken. Spoel ogen of huid grondig wanneer deze in contact komen met wasmiddel of de verzorgingsproducten. Houd wasmiddelen en verzorgingsproducten buiten het bereik van kinderen.

Installatie**⚠ Waarschuwing****Kans op elektrische schok / brand / materiële schade / schade aan het apparaat!**

Wanneer het apparaat niet correct wordt geïnstalleerd, dan kan dit leiden tot een gevaarlijke situatie. Waarborg het volgende:

- Dat de netspanning op uw stopcontact overeenkomt met de nominale spanning die is vermeld op het apparaat (typeplaat). De aangesloten lasten en de benodigde zekeringwaarde zijn vermeld op het identificatieplaatje.
- Dat de netstekker en het randaarde stopcontact met elkaar overeenstemmen en dat de randaarde correct is geïnstalleerd.
- Dat de elektrische installatie anders heeft van voldoende grote diameter.
- Dat de netstekker te allen tijde vrij toegankelijk is. Wanneer het niet mogelijk is te voldoen aan de relevante regelgeving, dan moet een schakelaar (2-polige uitschakelaar) worden ingebouwd in de permanente installatie, overeenkomstig de regelgeving voor elektrische installaties.
- Bij gebruik van een aardlekschakelaar uitsluitend een exemplaar gebruiken met het volgende symbool: . De aanwezigheid van dit symbool is de enige manier om er zeker van te zijn dat deze voldoet aan alle geldende regelgeving.



Waarschuwing

Kans op elektrische schok / brand / materiële schade / schade aan het apparaat!

Wanneer de aansluitkabel van het apparaat is gewijzigd of beschadigd, dan kan dit leiden tot een elektrische schok, kortsluiting of brand als gevolg van oververhitting.

De aansluitkabel mag niet worden geknikt, gekneld of gewijzigd en mag niet in contact komen met hittebronnen.



Waarschuwing

Kans op brand / materiële schade / schade aan het apparaat!

Het gebruik van verlengsnoeren of stekkerdozen kan leiden tot brand door oververhitting of kortsluiting.

Sluit het apparaat direct aan op een geaard stopcontact dat correct is geïnstalleerd. Gebruik geen verlengsnoeren, stekkerdozen of meerweg-stopcontacten.



Waarschuwing

Kans op letsel / materiële schade / schade aan het apparaat!

- Het apparaat kan trillen of verplaatsen tijdens bedrijf, hetgeen potentieel kan leiden tot letsel of materiële schade.

Plaats het apparaat op een schone, gelijkmatige en stevige ondergrond en stel het horizontaal m.b.v. de stelvoeten en een waterpas.

- Wanneer u gebruik maakt van uitstekende delen van het apparaat (bijv. de deur van het apparaat) om het te tillen of te verplaatsen, dan kunnen deze onderdelen afbreken en letsel veroorzaken.

Het apparaat niet aan uitstekende delen

beetpakken om het apparaat te verplaatsen.



Waarschuwing

Kans op letsel!

- Het apparaat is heel zwaar. Het optillen kan leiden tot letsel.

Til het apparaat niet in uw eentje op.

- Het apparaat heeft scherpe randen waaraan u uw handen kunt snijden. Pak het apparaat niet beet aan de scherpe randen. Draag beschermende handschoenen om het op te tillen.

- Wanneer de slangen en aansluitkabel niet juist zijn geleid, dan kunnen deze een struikelgevaar vormen, hetgeen tot letsel kan leiden. Leid slangen en kabels dusdanig dat ze geen struikelgevaar vormen.

Attentie!

Materiële schade / schade aan het apparaat

- Wanneer de waterdruk te hoog of te laag is, dan kan het zijn dat het apparaat niet in staat is goed te werken en het kan ook leiden tot materiële schade of schade aan het apparaat. Zorg er voor dat de waterdruk in de watertoevoer tenminste 100 kPa (1 bar) is en niet hoger dan 1000 kPa (10 bar).
- Wanneer de waterslangen zijn gewijzigd of beschadigd dan kan dit leiden tot materiële schade of schade aan het apparaat. De waterslangen moeten niet worden geknikt, bekneld, gewijzigd of beschadigd.

- Het gebruik van slangen geleverd door andere merken voor het aansluiten van de watertoevoer kan resulteren in materiële schade of schade aan het apparaat. Gebruik uitsluitend de slangen die zijn meegeleverd met het apparaat of originele reserveslangen.
- Het apparaat is beveiligd voor transport met behulp van transportvergrendelingen. Wanneer de transportvergrendelingen niet worden verwijderd voordat het apparaat wordt gebruikt dan kan dit leiden tot schade aan het apparaat. Het is belangrijk om alle transportvergrendelingen volledig te verwijderen voordat u het apparaat voor de eerste keer gebruikt. Zorg er voor dat u deze transportvergrendelingen afzonderlijk bewaard. Het is belangrijk om de transportvergrendelingen weer aan te brengen wanneer het apparaat moet worden getransporteerd, om schade aan het apparaat tijdens het vervoer te voorkomen.

Bediening

Waarschuwing

Kans op explosies/brand!

Wasgoed dat is voorbehandeld met reinigingsmiddelen die oplosmiddelen bevatten, bijv. vlekverwijderaars / schoonmaakoplosmiddelen, kunnen leiden tot een explosie nadat ze in de trommel zijn gedaan.

Spoel het wasgoed grondig met water, voordat u het in de machine wast.

Waarschuwing

Kans op vergiftiging!

Er kunnen giftige dampen vrijkomen door reinigingsmiddelen die oplosmiddelen bevatten, bijv. reinigungsoplosmiddel. Gebruik geen reinigingsmiddelen die oplosmiddelen bevatten.

Waarschuwing

Kans op letsel!

- Wanneer u leunt, of zit op de deur van het apparaat wanneer deze open is, dan kan het apparaat kantelen, hetgeen tot letsel kan leiden. Leun niet met uw gewicht op de deur van het apparaat wanneer het open is.
- Wanneer u op het apparaat klimt, kan het werkblad breken, hetgeen kan leiden tot letsel. Klim niet op het apparaat.

- Wanneer u in de trommel grijpt terwijl deze nog steeds draait, dan loopt u het risico letsel aan uw handen op te lopen. Wacht totdat de trommel niet meer draait.

Waarschuwing

Kans op brandwonden!

Bij wassen bij hoge temperaturen bestaat een risico op verbranding wanneer u in contact komt met wassop (bijv. bij het afvoeren van heet wassop in een wasbak). Grijp niet in het hete wassop.

Waarschuwing

Oog-/huidirritatie!

Wasmiddel en verzorgingsproducten kunnen er uit spatten wanneer de wasmiddellade wordt geopend terwijl het apparaat in bedrijf is. Spoel ogen of huid grondig wanneer deze in contact komen met wasmiddel of de verzorgingsproducten. Raadpleeg een arts in geval van per ongeluk innemen.

Attentie!**Materiële schade / schade aan het apparaat**

- Wanneer de hoeveelheid wasgoed in het apparaat de maximum beladingscapaciteit overschrijdt, dan kan het zijn dat de machine niet goed kan functioneren of het kan leiden tot materiële schade of schade aan het apparaat. Overschrijd niet de maximale beladingscapaciteit van droog wasgoed. Zorg er voor dat u voldoet aan de maximum beladingscapaciteiten die zijn gespecificeerd voor elk van de programma's → Aanvullend blad voor de bedienings- en installatie-instructies.
- Wanneer u de verkeerde hoeveelheid wasmiddel of reinigingsmiddel in het apparaat doet, dan kan dit leiden tot materiële schade of schade aan het apparaat. Gebruik wasmiddelen / verzorgingsproducten / reinigingsmiddelen en wasverzachters overeenkomstig de instructies van de fabrikant.

Reiniging/Onderhoud** Waarschuwing****Kans op dodelijk letsel!**

Het apparaat wordt gevoed door elektriciteit. Er is sprake van een kans op een elektrische schok wanneer u in contact komt met componenten die onder spanning staan. Daarom opgelet a.u.b.:

- Schakel het apparaat uit. Koppel het apparaat los van de voeding (trek de stekker uit het stopcontact).
- De netstekker nooit aanraken of beetpakken met natte handen.
- Pak bij het verwijderen van de stekker uit het stopcontact altijd de stekker zelf beet en nooit de aansluitkabel, omdat anders hierdoor de aansluitkabel beschadigd kan raken.
- Voer geen technische modificaties uit aan het apparaat of kenmerken daarvan.
- Reparaties en andere werkzaamheden aan het apparaat mogen alleen worden uitgevoerd door onze klantenservice of door een elektricien. Dit geldt ook voor het vervangen van de aansluitkabel (indien nodig).
- Reserve aansluitkabels kunnen worden besteld via onze klantenservice.



Waarschuwing

Kans op vergiftiging!

Er kunnen giftige dampen vrijkomen door reinigingsmiddelen die oplosmiddelen bevatten, bijv. reinigingsoplosmiddel. Gebruik geen reinigingsmiddelen die oplosmiddelen bevatten.



Waarschuwing

Kans op elektrische schok / materiële schade / schade aan het apparaat!

Wanneer vocht het apparaat binnendringt, dan kan dit leiden tot kortsluiting. Gebruik geen hogedrukspuit, stoomreiniger, waterslang of spuitpistool voor het reinigen van uw apparaat.



Waarschuwing

Kans op letsel / materiële schade / schade aan het apparaat!

Het gebruik van reserve-onderdelen en accessoires geleverd door andere merken is gevaarlijk en kan leiden tot letsel, materiële schade of schade aan het apparaat. Gebruik vanwege veiligheidsredenen uitsluitend originele reserve-onderdelen en accessoires.

Attentie!

Materiële schade / schade aan het apparaat

Reinigingsmiddelen en middelen voor het voorbehandelen van wasgoed (bijv. vlekkenverwijderaars, voorwassprays etc.) kunnen schade veroorzaken wanneer ze in contact komen met oppervlakken van het apparaat. Daarom opgelet a.u.b.:

- Laat deze middelen niet in contact komen met de oppervlakken van het apparaat.
- Reinig het apparaat met uitsluitend water en een zachte, vochtige doek.
- Verwijder eventueel wasmiddel, spray of andere resten ogenblikkelijk.



Milieubescherming

Verpakking/gebruikt apparaat



Voer de verpakking op een milieuvriendelijke wijze af. Dit apparaat is gelabeld in overeenstemming met de Europese richtlijn 2012/19/EU betreffende afgedankte elektrische en elektronische apparaten (waste electrical and electronic equipment - WEEE). De richtlijn definieert een raamwerk voor het retourneren en recyclen van gebruikte apparaten en geldt in heel Europa.

Tips voor zuinig gebruik

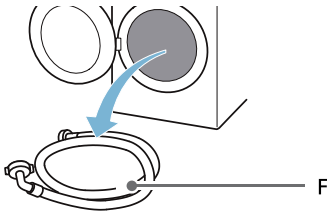
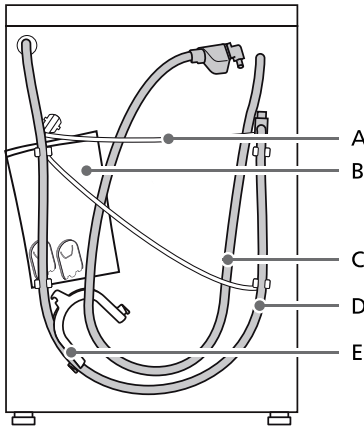
- Vul altijd het apparaat met de maximale hoeveelheid wasgoed voor elk programma. Overzicht van programma's →: aanvullend blad voor de bedienings- en installatie-instructies.
 - Was verontreinigd wasgoed zonder voorwas.
 - Voor lichte en normaal verontreinigd wasgoed, kunt u energie en wasmiddel besparen.
 - Het doseren van het wasmiddel met behulp van het **intelligente doseersysteem** (i-Dos) helpt bij het besparen van zowel wasmiddel als water.
 - De selecteerbare temperaturen gelden voor de verzorgingslabels op het textiel. De temperaturen in het apparaat kunnen hiervan afwijken, zodat u een optimale combinatie krijgt van energiebesparing en wasresultaten.
- **Energiebesparingsmodus:** Wanneer het apparaat niet wordt bediend voor een langere periode (ca. 5 minuten), dan gaat de verlichting van het touch-display uit voordat het programma start en wanneer het programma is beëindigd om energie te besparen kan knippert de aan/uit knop. Raak een willekeurig gebied aan van het touch-display om de verlichting in te schakelen. Wanneer het programma draait, gaat het meeste van de touch-display verlichting uit. Raak een willekeurig gebied aan van het touch-display om de verlichting in te schakelen.
 - **Automatisch uitschakelen:** wanneer het apparaat langere tijd niet bediend wordt (ca. 20 minuten, afhankelijk van het waterniveau in het apparaat) dan schakelt het zichzelf automatisch uit vóór de programmastart en na het programma-einde. Knop ① opnieuw indrukken, om het apparaat in te schakelen. **Aanwijzing:** Wanneer Wi-Fi op het apparaat is ingeschakeld en deze zich in de energiebesparingsmodus bevindt, dan schakelt het apparaat niet automatisch uit.
 - Wanneer het wasgoed in een droger gedroogd gaat worden, kies dan een centrifugetoerental overeenkomstig de instructies van de fabrikant van de droger.



Plaatsen en aansluiten

Leveringsomvang

Aanwijzing: Controleer het apparaat op transportschade. Nooit een beschadigd apparaat gebruiken. Wanneer u klachten heeft, neem dan contact op met de dealer waar u het apparaat heeft gekocht, of met onze servicedienst.



- A Voedingskabel
 - B Zak:
 - Installatie- en bedieningsinstructies
 - Servicedienst locatie-overzicht*
 - Garantie*
 - Aanvullend blad voor de installatie- en bedieningsinstructies*
 - Afdekkappen voor openingen nadat de transportvergrendelingen zijn verwijderd
 - Home Connect Installatiegidsen*
 - C Waterinlaat- slang op aquaStop modellen
 - D Water afvoer- slang
 - EE Elleboog voor het vastmaken van de waterafvoerslang
 - F Koudwater toevoerslang op standaard//Aqua-Secure modellen
- * Afhankelijk van het model

Daarnaast is een slangenklem (24 - 40 mm diameter, verkrijgbaar in de speciaalzaak) nodig om de waterafvoerslang aan te sluiten op een sifon.

Handig hulpmiddel

- Waterpas voor het horizontaal stellen
- Sleutel met:
 - Breedte 13 voor het losdraaien van de transportvergrendelingen
 - Breedte 17 voor het stellen van de voeten van het apparaat

Veiligheids- instructies

Waarschuwing **Risico van letsel!**

- Het apparaat is heel zwaar.
Wees voorzichtig bij het optillen/transporteren van het apparaat.
- Wanneer het apparaat wordt opgetild aan uitstekende delen (bijv. deur van het apparaat), dan kunnen onderdelen afbreken en letsel veroorzaken.
Til het apparaat niet op aan uitstekende delen.
- Wanneer de slang en de netkabel niet correct worden geleid, dan bestaat een risico op struikelen en letsel.
Leg slangen en kabels dusdanig dat er geen risico is om er over te struikelen.

Attentie! **Beschadiging van het apparaat**

Bevroren slangen kunnen scheuren/barsten.
Installeer het apparaat niet in gebieden die blootgesteld zijn aan vorst, of buiten.

Attentie! **Waterschade**

De aansluitpunten voor de watertoevoer- slang en waterafvoerslang staan onder hoge druk. Om lekkage en waterschade te voorkomen, moet u de aanwijzingen in deze paragraaf aanhouden.

Aanwijzingen

- Naast de veiligheidsinformatie die hier wordt opgesomd, kan het zijn dat de lokale water- en elektriciteitsleverancier speciale vereisten hebben.
- Laat in geval van twijfel het apparaat installeren door een specialist.

Installatie oppervlak

Aanwijzing: Het apparaat moet stabiel horizontaal zijn gesteld zodat het niet beweegt.

- Het installatie-oppervlak moet stevig en vlak zijn.
- Zachte vloeren/vloerbedekking zijn niet geschikt.

Installatie op een basis of houten vloer

Attentie! **Beschadiging van het apparaat**

Het apparaat kan gaan "lopen" en van de voet kantelen/vallen bij het centrifugeren.

De voeten van het apparaat moeten worden vastgemaakt met behulp van bevestigingsbeugels.

Bestelnr. WMZ 2200, WX 975600, CZ 110600, Z 7080X0.

Aanwijzing: Op vloeren met houten balken, het apparaat installeren:

- in een hoek indien mogelijk,
- Op een waterbestendige houten plaat (min. 30 mm dikte) die stevig op de vloer wordt geschroefd.

Installatie op een platform met lade*

Platform bestelnr.: WZ20495.

* Afhankelijk van het model

Installatie van het apparaat in een kitchenette

Waarschuwing **Kans op dodelijk letsel!**

Er is sprake van een kans op een elektrische schok wanneer u onder spanning staande componenten aanraakt.

Verwijder de afdekplaat van het apparaat niet.

Aanwijzingen

- Er is een uitsparingsbreedte van 60 cm vereist.
- Installeer het apparaat uitsluitend onder een doorlopend werkblad dat stevig is bevestigd aan de naastliggende kasten.

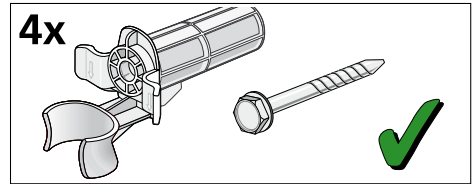
Verwijderen van de transportvergrendelingen

Attentie!

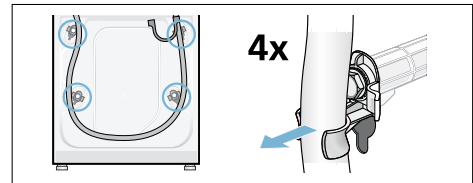
Beschadiging van het apparaat

- Het apparaat is beveiligd voor transport met behulp van transportvergrendelingen. Wanneer de transportvergrendelingen niet worden verwijderd dan kan de machine beschadigd raken wanneer deze wordt gebruikt. Verifieer voordat u het apparaat voor de eerste keer gebruikt, dat u alle vier de transportvergrendelingen volledig verwijderd. Bewaar de vergrendelingen op een veilige plek.
- Om transportschade te voorkomen wanneer het apparaat op een later tijdstip wordt verplaatst, moet u de transportvergrendelingen weer aanbrengen voordat u het apparaat verplaatst.

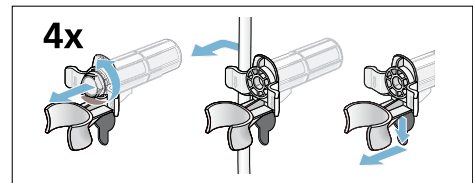
Aanwijzing: Bewaar de schroeven en manchetten op een veilige plek.



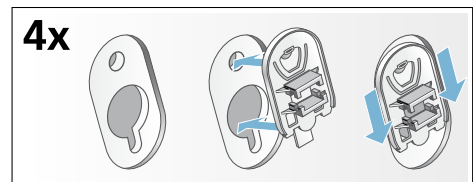
1. Neem de slangen uit de houders.



2. Schroef alle vier de schroeven van de transportvergrendeling los en verwijder deze. Verwijder de manchetten. Verwijder om dit te doen de voedingskabel uit de houders.

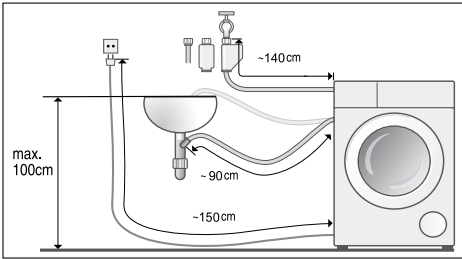


3. Plaats de afdekkingen stevig op hun plek door druk uit te oefenen op de inklikhaken.

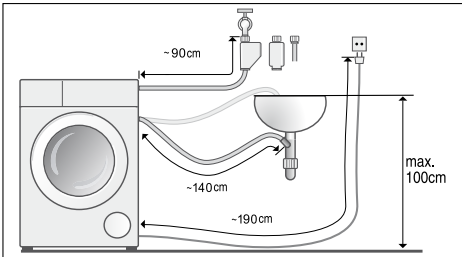


Slang- en kabellengtes

■ Linker aansluiting



■ Rechter aansluiting



Tip: Het volgende is verkrijgbaar via speciaalzaken /de after-sales service:

- Een uitbreiding voor Aqua-Stop of koudwater- toevoerslang (ca. 2,50 m); bestelnr. WMZ2380, WZ10130, CZ11350, Z7070X0
- Een langere toevoer- slang (ca. 2,20 m) voor standaard model

Water- inlaat

⚠ Waarschuwing

Kans op dodelijk letsel!

Er is sprake van een kans op een elektrische schok wanneer u onder spanning staande componenten aanraakt.

De Aqua-Stop veiligheidsafsluiter niet in water onderdempelen (bevat een elektrische afsluiter).

* Afhankelijk van het model

Houd het volgende aan bij het aansluiten van het apparaat:

Aanwijzingen

- Gebruik het apparaat uitsluitend met een koudwatertoevoer.
- Sluit het apparaat niet aan op de geiser of een niet onder druk staande heetwater boiler.
- Gebruik geen gebruikte toevoerslang. Gebruik uitsluitend de meegeleverde slang, of een slang die is gekocht bij een geautoriseerde specialistische dealer.
- De watertoevoerslang niet buigen, knellen wijzigen of doorsnijden (anders is de sterkte niet langer gewaarborgd).
- Draai de schroefverbindingen slechts handvast aan. Wanneer de schroefverbindingen te strak worden aangedraaid m.b.v. gereedschap (tang), dan kan de schroefdraad beschadigd raken.

Optimale waterdruk in het toevoernetwerk

Tenminste 100 kPa (1 bar)

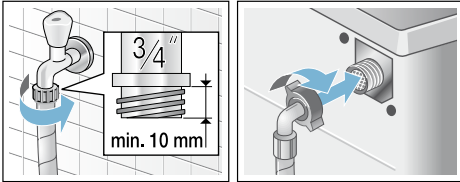
Maximaal 1000 kPa (10 bar)

Wanneer de kraan open is, dan is de waterdoorstroming tenminste 8 l/min.

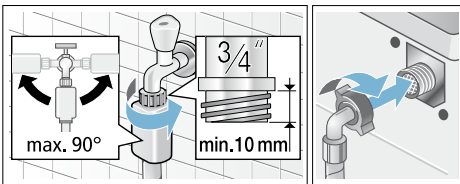
Bij een hogere waterdruk moet een reduceerventiel worden geïnstalleerd.

Aansluiting

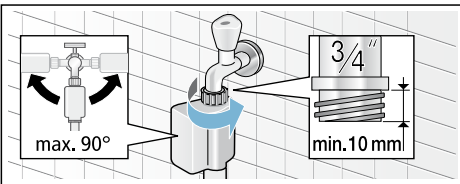
1. Sluit de watertoevoerslang aan op de waterkraan ($\frac{3}{4}$ " = 26,4 mm) en op het apparaat:
 - Model: **Standard**



- Model: **Aqua-Secure**



- Model: **Aqua-Stop**



Tip: Sluit ook een extern waterfilter aan (afhankelijk van het model) tussen de watertoevoerslang en de kraan. Het filter filtert vuildeeltjes uit het water.

Het waterfilter moet regelmatig worden gereinigd om verontreinigingen te verwijderen. Hierdoor worden verstoppingen voorkomen. Raadpleeg ook → de afzonderlijke installatie- en reinigingsinstructie voor het waterfilter.

2. Open de waterkraan voorzichtig en controleer of de aansluitpunten lekdicht zijn. De schroefverbinding staat onder druk van het waterleidingnet.

Water- afvoer

Waarschuwing **Kans op brandwonden!**

Wanneer u wast bij hoge temperaturen, dan bestaat er een risico op verbranding wanneer u in contact komt met heet water (bijv. bij het afvoeren van heet water in een wasbak). Grijp niet in het hete water.

Attentie! **Waterschade**

Wanneer de afvoerslang uit de wasbak schiet of het aansluitpunt tijdens een hoge waterdruk, dan kan wegstromend water waterschade veroorzaken. Maak de afvoerslang zo vast dat deze er niet uit kan schieten.

Attentie! **Beschadiging van het apparaat/stoffen**

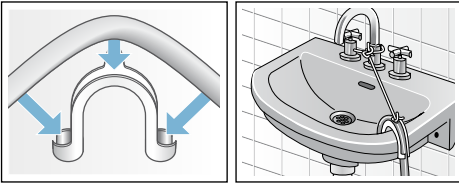
Wanneer het uiteinde van de slang is ondergedompeld in het afgevoerde water, dan kan er water worden teruggezogen in het apparaat en zo het apparaat/stoffen beschadigen. Zorg er voor dat:

- De stop niet de afvoer van de wastafel blokkeert.
- Het uiteinde van de slang niet is ondergedompeld in het afgevoerde water.
- Het water snel genoeg wordt afgevoerd.

Aanwijzing: Knik de waterafvoerslang niet en belast deze ook niet in de lengte.

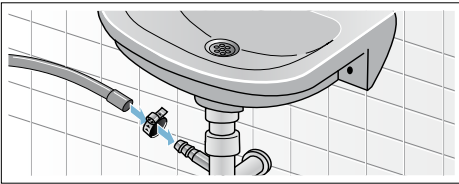
Aansluiting

■ Afvoer in een wasbak

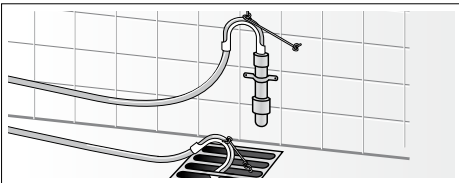


■ Afvoer in een sifon

Het aansluitpunt moeten worden geborgd met een slangenklem met een diameter van 24 - 40 mm (leverbaar via speciaalzaken).



■ Afvoer in een kunststof pijp met rubberen bus, of afvoerputje

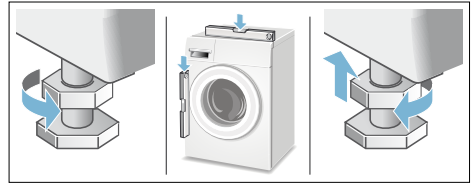


Stellen

Stel het apparaat horizontaal m.b.v. een waterpas.

Niet correct horizontaal stellen kan leiden tot meer geluid, trillingen en "wandelen".

1. Maak de borgmoeren los met een sleutel, door ze rechtsom te draaien.
2. Controleer de horizontaal stand van het apparaat met een waterpas en pas deze aan indien nodig. Wijzig de hoogte door de voeten van het apparaat te verdraaien. Alle vier de apparaatvoeten moeten stevig op de grond staan.
3. Draai de borgmoer vast tegen de behuizing. Hierbij de voet stevig vasthouden en niet de hoogte er van wijzigen. De borgmoeren op alle vier de apparaatvoetjes moeten stevig tegen de behuizing zijn geschroefd.



Elektrische aansluiting

Waarschuwing

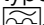
Kans op dodelijk letsel!

Er is sprake van een kans op een elektrische schok wanneer u onder spanning staande componenten aanraakt.

- De netstekker nooit aanraken of beetpakken met natte handen.
- De netkabel uitsluitend bij de stekker uit het stopcontact trekken en nooit aan de kabel, omdat deze hierdoor beschadigd kan raken.

Houd u zich aan de volgende informatie en waarborg dat:

Aanwijzingen

- De netspanning en de spanning aangegeven op het apparaat (typeplaat) hetzelfde zijn. De aangesloten belasting en benodigde zekering zijn gespecificeerd op de typeplaat.
- Het apparaat uitsluitend wordt aangesloten op een wisselspanning met een goed geaard stopcontact.
- De stekker in het stopcontact past.
- Het aardleksysteem correct is geïnstalleerd.
- De voedingskabel uitsluitend worden vervangen door een gekwalificeerde elektromonteur (indien nodig). Vervangende aansluitkabels kunt u verkrijgen via de servicedienst.
- Geen meerdere stekkers/koppelingen of verlengsnoeren worden gebruikt.
- Wanneer een aardlekschakelaar wordt gebruikt, dat uitsluitend een type wordt gebruikt met dit symbool: . Alleen dit symbool garandeert dat de momenteel geldende regels worden aangehouden.
- De voedingskabel te allen tijde toegankelijk is.
- De voedingskabel niet wordt gebogen, afgekneld, gewijzigd, doorgesneden of in contact komt met warmtebronnen.


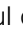
Vóór de eerste keer wassen

Het apparaat werd grondig getest voordat het de fabriek verliet. Om eventueel water te verwijderen dat is achtergebleven van de test, moet de eerste keer **zonder** wasgoed worden gewassen.

Aanwijzingen

- Het apparaat **moet correct zijn geïnstalleerd en aangesloten**.
- Nooit een beschadigd apparaat gebruiken. Informeer uw klantenservice.

Vorbereidende werkzaamheden:

1. Controleer het apparaat.
2. Vul de dispenser  en .
3. Steek de stekker in het stopcontact.
4. Draai de kraan open.

Draai het programma zonder wasgoed.

1. Schakel het apparaat in.
2. Sluit de deur (doe geen wasgoed in de machine).
3. Kies het **Trommel reinigen// Reinigen trommel 90 °C** programma.
4. Open de wasmiddellade.
5. Giet ca. 1 liter water in het linker compartiment.
6. Giet een standaard wasmiddel in het linker compartiment .

Aanwijzing: Gebruik, om schuimvorming te voorkomen, slechts de helft van de hoeveelheid wasmiddel die wordt aanbevolen door de producten van het wasmiddel. Gebruik geen wasmiddelen die zijn bedoeld voor wol of fijne was.

7. Sluit de wasmiddellade.
8. Start het programma.
9. Schakel het apparaat uit aan het einde van het programma.

Uw apparaat is nu gereed voor gebruik.

Transport

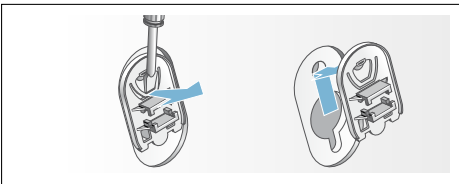
bijv. bij verhuizing

Vorbereidende werkzaamheden:

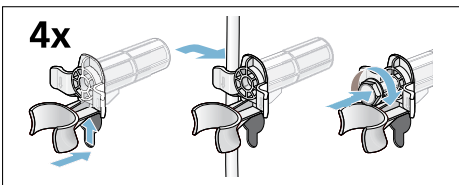
1. Kraan dichtdraaien.
2. Waterdruk in de toevoerslang verminderen → *Blz. 53*
3. Restwater wegpompen → *Blz. 52*
4. Apparaat loskoppelen van het stroomnet.
5. Slangen demonteren.
6. Doseerbakjes legen → *Blz. 50*

Installeren van de transportvergrendelingen:

1. Verwijder de afdekkingen en bewaar deze op een veilige plek. Gebruik indien nodig een schroevendraaier.



2. Plaats de vier manchetten. Klem de voedingskabel goed in de houders. Plaats de schroeven en draai ze vast.



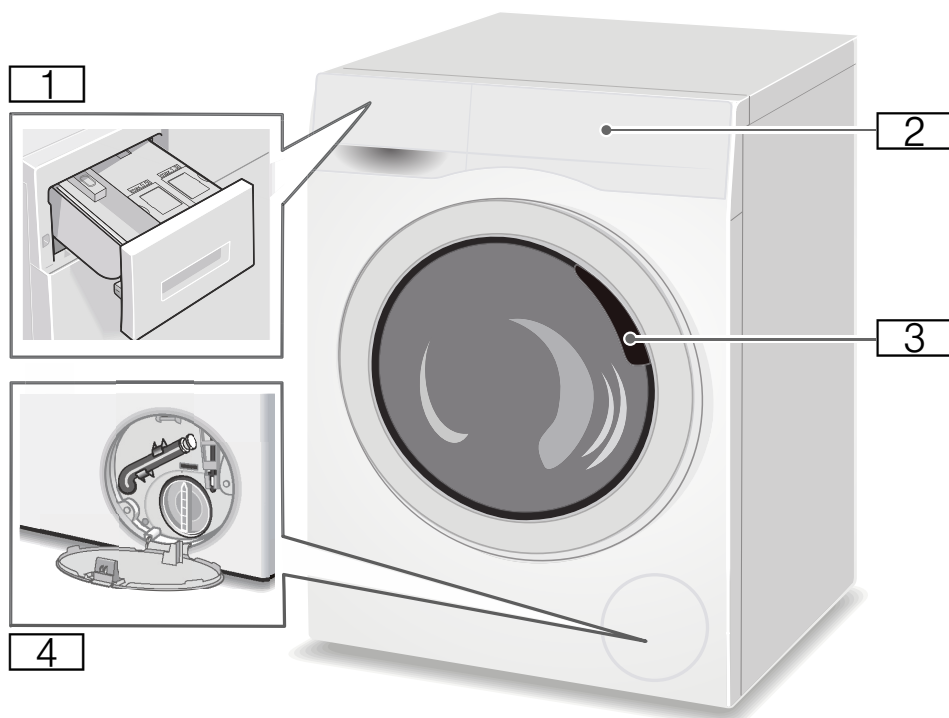
Vóór het opnieuw inschakelen van het apparaat:

Aanwijzingen

- De transportbeveiligingen **moeten** worden verwijderd.
- Giet ca. 1 liter water in het linker compartiment, selecteer het **Centrifugeren** programma of en start. Dit voorkomt dat ongebruikt wasmiddel direct via de afvoer wegstroomt bij de volgende wasbeurt.

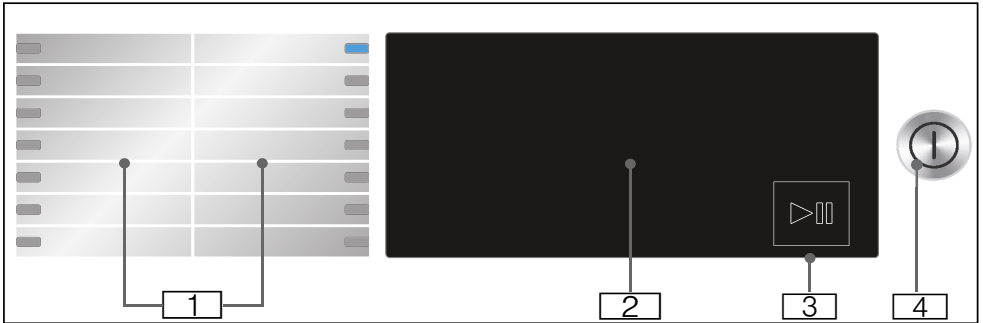
Vertrouwd raken met het apparaat

Apparaat



- 1 Wasmiddel lade
- 2 Bediening/touch-display
- 3 Vuldeur
- 4 Serviceklep

Bedieningspaneel



- 1 Programma's die gekozen kunnen worden.
- 2 Touch-display
- 3 Start/Pauze knop
Raak de ▶|| knop aan om het programma te starten, onderbreken (bijv. bijvullen van wasgoed) en te annuleren.
- 4 Aan-/uit knop
Druk op de ⓘ knop om het apparaat aan/uit te schakelen.

Touch-display

Attentie!

Materiële schade en schade aan het apparaat.

Het display kan bij te krachtige bediening beschadigd worden. Tik niet met een scherp voorwerp op het display en oefen geen sterke druk op het display uit.

Aanwijzing: Het display van dit apparaat reageert op aanraking (touch-display). U activeert de instellingen, door licht op de omrande, aanrakingsgevoelige toetsen te drukken. De geactiveerde instellingen zijn in het display extra helder geaccentueerd. U kunt geactiveerde instellingen wijzigen of deactiveren, door op het display opnieuw op de betreffende toets te drukken.

Programma standaard instellingen



| Display | Instelling | Beschrijving |
|-------------|---------------------|--|
| ❄ - 90°C | Temperatuur | Temperatuur die kan worden ingesteld, in °C ❄ = koud |
| 🌀, 400-1400 | Centrifugetoerental | Centrifugetoerental in omw/min (omwentelingen per minuut) 🌀 = Spoelstop |

* Afhankelijk van het geselecteerde programma

| Display | Instelling | Beschrijving |
|----------|---------------------------|--|
| 2:30* | Programma resterende tijd | Programma resterende tijd hangt af van de programmaselectie in h:min (uren: minuten) |
| 1 - 24 h | "Klaar in" tijd | Programma eindigt na... h (h = uur) |
| 9,0* kg | Maximum belasting | Aanbevolen belasting in kg |

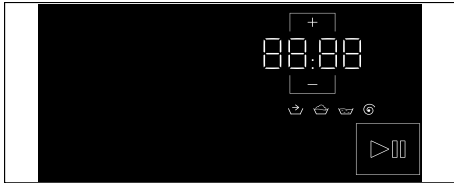
* Afhankelijk van het geselecteerde programma

Programma extra instellingen



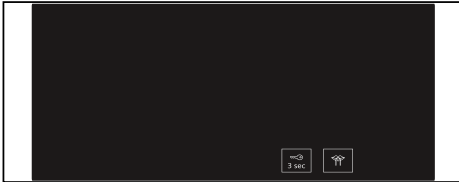
| Display | Instelling |
|---------|---|
| 🌀 | Inweken |
| 🌀+ | Extra spoelen |
| ⌚ | Speed |
| 🌿 | Eco |
| 👇 | Voorwas |
| 🛁+ | Water&Spoelen+ |
| 👉 | Easy iron |
| ☆ | Memory Programma |
| 🔇 | Silent wash |
| 🏠 | Starten op afstand → Blz. 32 en Home Connect-instellingen → Blz. 41 |

Statusindicaties voor de programmavoortgang (programmaafloop)



| Indicatie | Instelling |
|-----------|------------------------|
| ▶ | Start-/Pauzetoets |
| 👉 | Voorbehandeling |
| 🧺 | Wassen |
| 🧺 | Spoelen |
| 🌀 | Centrifugeren/Afpompen |
| End | Programma-einde |

Overige instellingen



| Indicatie | Instelling/beschrijving |
|-----------|--|
| 🔒 3 sec | Kinderbeveiliging: Om te voorkomen dat ingestelde functies per ongelijk gewijzigd worden: Hiervoor de knop 🔒 3 sec ca. 3 seconden lang ingedrukt houden. → "Kinderbeveiliging" <i>op pagina 35</i> |
| 🏠 | Basisinstellingen → Blz. 48 |

Wasgoed

Vorbereiden van het wasgoed

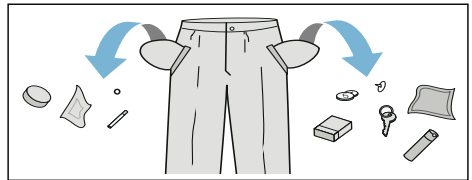
Attentie!

Beschadiging van het apparaat/stoffen

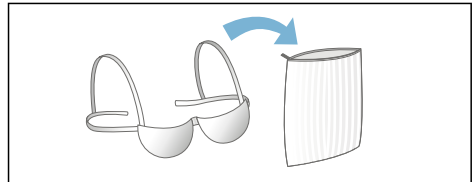
Vreemde voorwerpen (bijv. munten, paperclips, naalden, spijkers) kunnen het wasgoed of onderdelen in het apparaat beschadigen.

Houd daarom de volgende tips aan bij het voorbereiden van uw wasgoed:

- Leeg eventuele zakken.



- Controleren op metalen voorwerpen (paperclips, etc.) en verwijderd deze.
- Was fijn textiel in een waszakje (panties, beugel-bh's, etc.).



- Verwijder gordijnhaken of doe gordijnen in een waszak.
- Sluit ritsen, knoop knopen van overtrekken dicht.
- Borstel zand uit zakken en kragen.

Sorteren van wasgoed

Sorteer de was volgens de verzorgingsinstructies en specificaties van de producent op de textiel-labels:

- Soort stof/weefsel
- Kleur

Aanwijzing: De was kan verkleuren of op onjuiste wijze worden schoongemaakt. Wit en gekleurd wasgoed apart wassen.

Was nieuwe, lichte stoffen de eerste keer apart.

- Mate van verontreiniging
Wasgoed met dezelfde mate van verontreiniging samen wassen. U kunt voorbeelden zien van mate van verontreiniging op
 - **Licht:** Niet voorbehandelen, selecteer de **Speed** instelling indien nodig.
 - **Normaal**
 - **Zwaar:** doe minder was in de wasmachine, behandel het wasgoed voor indien nodig.
 - **Vlekken:** Verwijdering/ voorbehandeling van vlekken terwijl ze nog vers zijn. Dep eerst de vlek met een zeepoplossing in water, niet wrijven. Was vervolgens het wasgoed met het juiste programma. Hardnekkige/ ingedroogde vlekken kunnen soms alleen worden verwijderd in meerdere wasbeurten.

- Symbolen op de verzorgings-labels
De getallen in de symbolen geven de maximale wastemperatuur aan die gebruikt mag worden.
 - : Geschikt voor een normaal wasproces; bijv. **Katoen** programma.
 - : Een wasprogramma voor fijne was is vereist; bijv. **Kreukherstellend** programma.
 - : een extra mild wasprogramma voor fijne was is vereist; bijv. **Fijne was/zijde//Fijn/Zijde** programma.
 - : Geschikt om met de hand te wassen, bijv. **Wol**  programma.
 - : Was het wasgoed niet in het apparaat.

Stijfisel

Aanwijzing: Het wasgoed mag niet behandeld worden met wasverzachter.

1. Schakel het apparaat in.
2. Selecteer het **Spoelen** programma.
3. Doe handmatig de dosering van vloeibaar stijfisel in de linker dispenser (indien vereist eerst reinigen), overeenkomstig de instructies van de fabrikant.
4. Raak de  knop aan.

Kleuren/bleken

Verfstof mag alleen worden gebruikt in normale huishoudelijke hoeveelheden. Zout kan het roestvrijstaal aantasten. Volg altijd de instructies op van de fabrikant van de verfstof.

Gebruik het apparaat **niet** om kleding te bleken.

Wasmiddel

Juiste keuze van wasmiddel


Het verzorgingslabel is cruciaal voor het kiezen van het juiste wasmiddel, temperatuur en behandeling van het wasgoed. → Zie ook www.sartex.ch

Wanneer u kijkt op www.cleanright.eu, dan vindt u meer informatie over wasmiddelen, verzorgingsproducten en reinigingsmiddelen voor huishoudelijk gebruik.

- **Standaard wasmiddel met optische witmakers**
Geschikt voor kookbestendige witte was van linnen of katoen
Programma: Katoen/
koud - max. 90 °C
- **Wasmiddel voor bonte was, zonder bleekmiddel of optische witmakers**
Geschikt voor bonte was van linnen of katoen
Programma: Katoen/
koud - max. 60 °C
- **Wasmiddel voor bonte was / fijne was, zonder optische witmakers**
Geschikt voor bonte was van kreukherstellende vezels, synthetische vezels
Programma: Easy-Care/
koud - max. 60 °C
- **Wasmiddel voor fijne was**
Geschikt voor fijne stoffen, zijde of viscose
Programma: Fijn/zijde/
koud - max. 40 °C
- **Wasmiddel voor wol**
Geschikt voor wol
Wolprogramma/
koud - max. 40 °C

Besparen van energie en wasmiddel

Voor licht en normaal verontreinigd wasgoed, kunt u energie (lagere wastemperatuur) en wasmiddel besparen.

| Besparen | Mate van verontreiniging / opmerking |
|---|---|
| Verlaagde temperatuur en minder wasmiddel dan de aanbevolen dosering  | Licht Geen zichtbaar vuil of vlekken. Kleding heeft een beetje lichaamsgeur aangenomen, bijv. <ul style="list-style-type: none"> ■ Lichte zomer/sportkleding (enkele uren gedragen) ■ T-shirts, overhemden, blouses (tot max. één dag gedragen) ■ Beddengoed van gasten en handdoeken (één dag gebruikt) |
| Temperatuur volgens het verzorgingslabel en hoeveelheid wasmiddel overeenkomstig de aanbevolen dosering voor zware verontreiniging | Normaal Zichtbaar vuil of een paar lichte vlekken, bijv.: <ul style="list-style-type: none"> ■ T-shirts, overhemden, blouses (doorzweet, enkele keren gedragen) ■ Handdoeken, beddengoed (tot max. één week gebruikt) |
| | Zwaar Vuil en/of vlekken duidelijk zichtbaar, bijv. theedoeken, baby-items, werkkleding |

Aanwijzing: Raadpleeg bij het doseren van hoeveelheid van alle wasmiddelen/toevoegingen/verzorgingsproducten en reinigingsmiddelen a.u.b. altijd de instructies en informatie van de producent.

P+ Programma standaard instellingen

U kunt de standaardinstellingen van geselecteerde programma's wijzigen. De instellingen kunnen zelfs wanneer het gekozen programma draait worden gewijzigd. De effecten hangen af van de voortgang van het programma.

Temperatuur

(°C)

Afhankelijk van welke fase het programma in is, kunt u de temperatuur wijzigen vóór en tijdens het programma.

De maximum wastemperatuur die ingesteld kan worden, hangt af van het gekozen programma.

Centrifugetoerental

(⊙)

Afhankelijk van welke fase het programma zich in bevindt, kunt u het centrifugetoerental wijzigen (in omw./min; omwentelingen per minuut) vóór en tijdens het programma.

instelling ☐: “Spoelstop” = geen eindcentrifugeren. Het wasgoed blijft in het water na de laatste keer spoelen.

U kunt “Spoelstop” kiezen om kreukvorming te voorkomen wanneer het wasgoed niet direct uit het apparaat wordt gehaald nadat het programma is afgelopen.

Om het programma te hervatten/beëindigen → Blz. 36

Het maximum toerental dat kan worden ingesteld is afhankelijk van het model en het programma dat is gekozen.

Klaar in-tijd

(->)

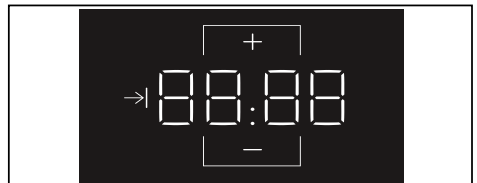
Na het selecteren van een programma wordt de programmaduur weergegeven, bijv. **1:51** (in h:min (uren:minuten)).

Voordat het programma start, kunt u de tijd waarop het programma klaar moet zijn later instellen met stappen van 30 minuten en tot maximaal 24 h (h=uur).

Om dit te doen:

1. Kies een programma (behalve het **myTime** ☁ programma). De programmaduur wordt weergegeven voor het geselecteerde programma, bijv. **2:30** (uren:minuten).
2. Raak de + knop herhaaldelijk aan totdat het gewenste aantal uur wordt weergegeven.

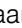

Aanwijzing: De instelwaarden worden verhoogd m.b.v. de + knop en verlaagd m.b.v. de - knop.



3. Raak de ▷⏏ knop aan. **Nadat het programma start**, wordt de geselecteerde tijd, bijv. **8 h** weergegeven en telt af totdat het wasprogramma start. Vervolgens wordt de programmaduur weergegeven.

Aanwijzing: De lengte van het programma wordt automatisch aangepast wanneer het programma draait. Wijzigingen in de standaard programma-instellingen of extra programma-instellingen kunnen ook de programmaduur wijzigen.

Nadat het programma start, en terwijl de geselecteerde tijd aftelt, kunt u deze als volgt wijzigen:



1. Raak de  knop aan.
2. Raak de + of - knop aan om het aantal uur te wijzigen.
3. En raak de  knop weer aan.

i-Dos instelling

Uw apparaat is voorzien van een intelligent doseersysteem voor vloeibaar wasmiddel en wasverzachter.

Het apparaat doseert uw wasmiddel en was- verzachter automatisch in de meeste programma's.


De volgende waarden zijn af-fabriek ingesteld:

-  i-Dos: δ
Wasmiddeldosering voor licht verontreinigd wasgoed
-  i-Dos: $\delta\delta$
Wasverzachter voor een gemiddelde zachtheid

i-Dos voor wasmiddel

Instelwaarden voor de doseerhoeveelheid

- δ Licht:
Voor licht verontreinigd wasgoed
- $\delta\delta$ Gemiddeld:
Voor normaal verontreinigd wasgoed
- $\delta\delta\delta$ Zwaar:
Voor zeer zwaar verontreinigd wasgoed en/of vlekken
- uit Automatische dosering uitgeschakeld, handmatige dosering


U kunt de instellingen wijzigen voor de automatische wasmiddeldosering voordat het wasprogramma start en tijdens de voorwas (indien geselecteerd). Raak de  **i-Dos** hiervoor aan.

U kunt informatie vinden over maten van verontreiniging op.

i-Dos voor wasverzachter

Aanpassing waarden voor de doseerhoeveelheden

- δ Licht:
Voor enigszins zacht wasgoed
- $\delta\delta$ Gemiddeld:
Voor wasgoed met een gemiddelde zachtheid
- $\delta\delta\delta$ Zwaar:
Voor bijzonder zacht wasgoed
- uit Automatische dosering gedeselecteerd

Afhankelijk van in welke fase het programma is, kunt u de instellingen voor automatische wasmiddeldosering wijzigen. Raak hiervoor de  **i-Dos** aan.

P+ Extra programma-instellingen

Aanwijzing: U kunt de mogelijke aanvullende programma-instellingen in het overzicht vinden, deze verschillen afhankelijk van het model.

Door het selecteren van extra instellingen, kunt u het wasproces beter aanpassen aan uw wasgoed-items.

De instellingen kunnen, afhankelijk van de voortgang van het programma, worden geselecteerd of gedeselecteerd.

De knopindicatielampjes gaan branden wanneer een instelling is geactiveerd.

De instellingen blijven niet behouden nadat het apparaat is uitgeschakeld.

Speed

(≡⏸)

Wassen in een kortere tijd, terwijl een wasresultaat wordt behaald dat in overeenstemming is met, maar meer energie gebruikt dan het geselecteerde programma, zonder de **Speed** instelling.

Aanwijzing: Overschrijd niet de maximum belasting.

Eco

(Ⓜ)

Energiezuinig wassen, door verlagen van de temperatuur terwijl een wasresultaat wordt behaald dat in overeenstemming is met het gekozen programma zonder de **Eco** instelling..

Voorwas

(⏸)

Voor zwaar verontreinigd wasgoed.

Aanwijzingen

- Wanneer **intelligente dosering is geselecteerd**, dan wordt het wasmiddel automatisch gedoseerd voor de voorwas en de hoofdwash.
- Voor zwaar verontreinigd wasgoed, is de **gemiddelde** dosering doorgaans voldoende bij het selecteren van een programma met ⏸ (**Voorwas**).
- Bij **handmatige dosering**, wasmiddel toevoegen voor de voorwas en de hoofdwash. Doe het wasmiddel voor de voorwas in de trommel en voeg waspoeder toe voor de hoofdwash in het linker compartiment.

Water&Spoelen+

(⏸)

Verhoogde waterstand en voorzichtigere behandeling van het wasgoed.

Anti-kreuk

(Ⓜ)

Verminderde kreuk, dankzij speciale centrifugeprocedure, gevolgd door losmaken van het wasgoed en een verlaagd centrifugetoerental.

Aanwijzing: Het restvochtgehalte van het wasgoed neemt toe.

Inweken



Voordat de hoofdwascyclus start, blijft het wasgoed langer in het water liggen om de intensieve verontreiniging deels op te lossen.

| | |
|-----|------------|
| 10' | 10 minuten |
| 20' | 20 minuten |
| 30' | 30 minuten |




Aanwijzingen

- Doe wasmiddel in de trommel.
- Doe wasgoed van dezelfde kleur in de machine.

Extra spoelen



mogelijke instellingen:

| | |
|---|-------------------------|
|  | + 1 spoelbeurt |
|  | + 2 spoelbeurten |
|  | + 3 spoelbeurten |

Bijkomende spoelbeurten bij bijzonder gevoelige huid en/of voor gebieden met zeer zacht water.

Langere programmaduur.

Het werkelijke aantal uitgevoerde spoelbeurten is afhankelijk van het aantal dat elk programma in zijn basisinstelling uitvoert.

Memory Programma



U kunt een geselecteerd programma met uw favoriete instellingen hier opslaan.

Om dit op te slaan:

1. Schakel het apparaat in.
2. Kiezen een programma.
3. Wijzig indien nodig de standaard instellingen van het programma en/of kies aanvullende instellingen.
4. De ☆ knop gedurende ca. drie seconden aanraken.

Het programma is opgeslagen wanneer alle instellingen kort knipperen.

Om het opgeslagen programma te gebruiken, moet u de ☆ knop kort aanraken, nadat u het apparaat heeft ingeschakeld.

Om het opgeslagen programma te wijzigen, de knop ☆ opnieuw gedurende ca. drie seconden aanraken nadat u de nieuwe instellingen heeft geselecteerd.

Nacht wassen



Minder geluid dankzij speciale was- en centrifugecyclus en uitgeschakeld eindsignaal. Met name geschikt om 's nachts te wassen.

Aanwijzing: Het restvochtgehalte van het wasgoed is iets verhoogd. Het centrifugerresultaat is niet naar tevredenheid. U kunt het **Centrifugeren** programma kiezen voordat u de was ophangt.

Start op afstand

(□)

Door □ aan te raken kunt u het programma op afstand starten via de Home Connect app of de Home Connect instellingen oproepen.

Het programma in staat stellen om op afstand gestart te worden via de Home Connect app:

Aanwijzing: Start op afstand kan alleen worden geactiveerd wanneer de deur van het apparaat is gesloten en het apparaat is aangesloten op uw thuisnetwerk.

- Raak kort □ aan.

Aanwijzing: Start op afstand wordt gedeactiveerd vanwege veiligheidsredenen in de volgende omstandigheden:
U opent de deur.

Er is een stroomstoring.

Wanneer het programma is afgerond.

Wanneer u ▷||| aanraakt op het apparaat.

Wanneer u opnieuw kort □ aanraakt.

Wanneer u op ① drukt om het apparaat uit te schakelen.

Oproepen van de Home Connect instellingen:

- □ aanraken en vasthouden gedurende tenminste 3 seconden.

Bediening van het apparaat

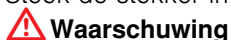
Vorbereiden van het apparaat

Het apparaat werd getest vóór levering. Om het restwater van de testprocedure te verwijderen, moet de eerste keer zonder wasgoed het **Trommel reinigen/Reinigen trommel** worden gedraaid. Vóór de eerste keer wassen → Blz. 20

Aanwijzingen

- Nooit een beschadigd apparaat inschakelen!
- Informeer uw servicedienst!

1. Steek de stekker in het stopcontact.

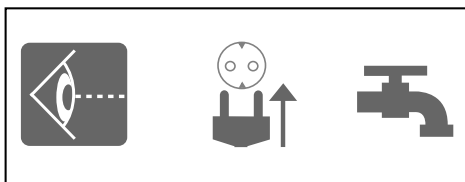


Risico op dodelijk letsel door elektrische schok!

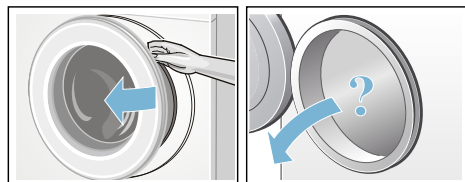
Risico op dodelijk letsel wanneer onder spanning staande onderdelen worden aangeraakt.

- Trek de stekker nooit uit het stopcontact door aan de voedingskabel te trekken.
- De stekker altijd uitsluitend met droge handen in het stopcontact doen of er uit halen.


2. Draai de kraan open.



3. Open de deur van het apparaat.



Inschakelen van het apparaat / selecteren van een programma

Druk op de  knop totdat het indicatorlampje gaat branden, laat dan de knop los. Het apparaat wordt ingeschakeld.

Het **Katoen** programma, dat vooringesteld is af fabriek, wordt dan altijd weergegeven.

U kunt dit programma gebruiken, of een ander programma selecteren.

Aanwijzing: Heeft u de kinderbeveiliging geactiveerd, dan dient u deze weer te deactiveren voordat u een programma kunt instellen.

Voorinstellingen en maximum belasting worden aangegeven op het touchdisplay voor het geselecteerde programma.


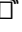
U kunt de weergegeven voorinstellingen gebruiken of het gekozen programma optimaal aanpassen aan het wasgoed door de \rightarrow "*Programma standaard instellingen*" op pagina 28 te wijzigen en/of door \rightarrow "*Programma extra instellingen*" op pagina 30 te selecteren.

Selecteren van extra programma's

U kunt extra programma's selecteren via de Home Connect app.

1. Sluit het apparaat aan op uw thuisnetwerk en de Home Connect app.
2. Selecteer het **... overige** programma. **APP** verschijnt op het display.

Aanwijzing: U kunt de programma's direct selecteren via de Home Connect app.

3. Selecteer het gewenste programma via de Home Connect app. De instellingen van het gekozen programma verschijnen op het display.
4. Pas indien nodig de programma-instellingen aan en raak de  knop aan.
Aanwijzing: U kunt het programma ook starten via de Home Connect app door eerst kort de  knop op het apparaat aan te raken.

Wijzigen van de standaard programma-instellingen

U kunt de standaardinstellingen gebruiken of deze wijzigen.

Druk om dit te doen herhaaldelijk op de betreffende knop totdat de gewenste instelling wordt weergegeven.

De instellingen zijn geactiveerd zonder dat deze bevestigd hoeven te worden.

Ze worden niet opgeslagen wanneer het apparaat wordt uitgeschakeld.

Programma standaard instellingen \rightarrow Blz. 28

Overzicht van programma's \rightarrow : aanvullend blad voor de bedienings- en installatie-instructies.

Selecteren van de extra programma-instellingen

Door het selecteren van extra instellingen, kunt u het wasproces beter aanpassen aan uw wasgoed-items.

De instellingen kunnen, afhankelijk van de voortgang van het programma, worden geselecteerd of gedeselecteerd.

Het indicatielampje van de knop gaat branden wanneer een instelling is geactiveerd.

De instellingen worden niet bewaard wanneer het apparaat wordt uitgeschakeld.

Programma extra instellingen
→ Blz. 30

Overzicht van programma's →:
aanvullend blad voor de bedienings- en installatie-instructies.

Wasgoed in de trommel doen

Waarschuwing **Kans op dodelijk letsel!**

Stukken wasgoed die zijn voorbehandeld met reinigingsmiddelen die oplosmiddelen bevatten, bijv.

vlekverwijderaars / schoonmaakoplosmiddelen, kunnen leiden tot een explosie nadat ze in het apparaat zijn gedaan.

Van te voren deze items grondig met de hand spoelen met water.

Aanwijzingen

- Was items van verschillende grootte door elkaar. Stukken wasgoed van verschillende groottes verdelen zich beter tijdens de centrifuge- cyclus. Afzonderlijke stukken wasgoed kunnen leiden tot een onevenwichtige belading.

- Houd de aangegeven maximum aangegeven belading aan. Te veel wasgoed leidt tot een slechter resultaat en werkt kreukvorming in de hand.
- 1. Vouw voorgesorteerde stukken wasgoed eerst uit alvorens ze in de trommel te leggen.
- 2. Zorg ervoor dat er geen stukken wasgoed klem raken tussen deur en de rubber afdichting en sluit de deur




Doseren en toevoegen van wasmiddel en verzorgingsproducten

Voor de meeste programma's op uw apparaat worden wasmiddel en wasverzachter worden automatisch gedoseerd; het is een fabrieksinstelling voor deze programma's en kan worden gewijzigd.

Naast de intelligente dosering, kunt u reinigingsmiddelen toevoegen (bijv. waterontharder, bleek of vlekkenverwijderaar) in het linker compartiment, indien nodig.

Voor programma's zonder intelligente dosering, of indien vereist (in dat geval de intelligente dosering op "uit" zetten), kan wasmiddel handmatig worden toegevoegd in het linker compartiment.

Programma starten

De  knop aanraken gedurende 1-2 seconden, dan de knop loslaten. Het programma start en de deur van het apparaat wordt vergrendeld.

De **Klaar in-tijd** tijd wordt weergegeven op het touch-display en telt af totdat het programma start. Nadat het programma is gestart, wordt de programmaduur weergegeven. En de displays voor de voortgang van het programma gaan branden.


→ "Touch-display" op pagina 24

Aanwijzing: Schuimdetectie

Wanneer het Δ^{\pm} symbool ook gaat branden op het touch-display, dan heeft het apparaat te veel schuim gedetecteerd tijdens het wassen en automatisch extra spoelcycli gestart om het schuim te verwijderen.

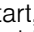
Wanneer u het programma wilt blokkeren om te voorkomen dat het per ongeluk wordt gewijzigd, dan kunt u het kinderslot kiezen.

Kinderbeveiliging


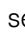
( 3 sec)

U kunt het apparaat vergrendelen om te voorkomen dat de functies die u heeft ingesteld per ongeluk worden gewijzigd op het bedieningspaneel.


Activeren van het kinderslot:

Nadat het programma start, de  3 sec knop gedurende ca. drie seconden aanraken. Het display schakelt naar maximale helderheid.

Wanneer u het bedieningspaneel aanraakt, terwijl het kinderslot is geactiveerd, dan zal de  3 sec indicator kort knipperen en een geluidssignaal klinken. Het programma loopt gewoon door en eindigt ongewijzigd.

Aanwijzing: Wanneer het programma eindigt, wordt **End** weergegeven. De deur is gesloten. De  3 sec indicator brandt nog steeds en  symbolen blijven aan, totdat u het kinderslot deactiveert.

Kinderslot deactiveren:

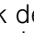
Raak de  3 sec knop net zo lang aan totdat de indicator uit gaat.

Aanwijzingen



- Deactiveer het kinderslot om het wasgoed aan het einde van het programma te verwijderen.
- Het kinderslot blijft actief, zelfs wanneer het apparaat uitgeschakeld is geweest.
- Wanneer het apparaat wordt uitgeschakeld terwijl het programma draait en het kinderslot is geactiveerd, dan wordt het programma hervat wanneer het apparaat weer wordt ingeschakeld.

Toevoegen/uitnemen van wasgoed

Na het starten van het programma, kunt u wasgoed toevoegen of verwijderen indien nodig.

Raak de  knop aan. Het apparaat controleert of er was kan worden bijgevoerd.

Wanneer het volgende verschijnt op het touch-display:

- Het symbool  verdwijnt, bijvullen is mogelijk.
- Het symbool  gaat branden, bijvullen is niet mogelijk.

Om het programma te hervatten, moet u de  knop aanraken. Het programma loopt automatisch verder.

Aanwijzingen

- Laat de deur niet te lang open bij het bijvullen met wasgoed omdat er anders water uit het wasgoed uit het apparaat kan lekken.
- Voor veiligheidsredenen, blijft de deur vergrendeld wanneer de waterstand of temperatuur te hoog is, of wanneer de trommel draait en het op dat moment niet mogelijk is om wasgoed toe te voegen.

Wijzigen van het programma

Als u per ongeluk het verkeerde programma heeft gestart, dan kunt u het programma als volgt wijzigen:

1. Raak de ▷|| knop aan.
2. Kies een ander programma.
3. En raak de ▷|| knop weer aan. Het nieuwe programma gaat draaien vanaf het begin.

Annuleer het programma

Voor programma's bij hoge temperaturen:

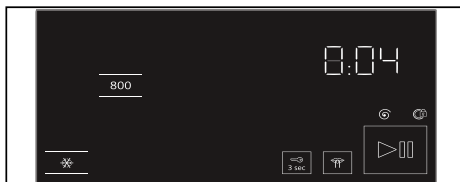
1. Raak de ▷|| knop aan.
2. Voor het afkoelen van wasgoed: Kies **Spoelen**.
3. En raak de ▷|| knop weer aan.

Voor programma's bij lage temperaturen:

1. Raak de ▷|| knop aan.
2. Selecteer **Centrifugeren**.
3. En raak de ▷|| knop weer aan.

Programma einde tijdens speelstop

De ▷|| knop knippert op het touch-display, en het vooringestelde centrifugetoerental en resterende programmалengte worden weergegeven voor het geselecteerde programma.



Hervat het programma door:

- De ▷|| knop aan te raken of
- Wijzig het centrifuge- toerental (indien nodig) en raak vervolgens de ▷|| knop weer aan.

Aanwijzing: Wanneer het water alleen afgevoerd hoeft te worden, raak dan de ▷|| knop aan ca. 1 minuut nadat het programma start, voordat het centrifugeren begint. Zet vervolgens het apparaat uit. Het programma is onderbroken en de deurvergrendeling wordt vrijgegeven. U kunt het wasgoed uit de machine halen.

Programma- einde

End gaat branden op het touch-display en ▷|| en Ⓢ displays zijn uit.

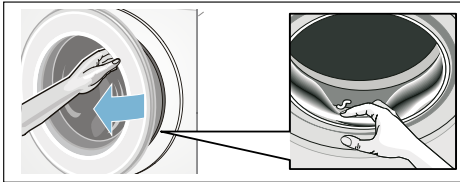
Verwijderen van het wasgoed / uitschakelen van het apparaat

1. Druk op de ① knop. Het apparaat is uitgeschakeld.
2. Open de deur en haal het wasgoed uit de trommel.
3. Draai de kraan dicht.

Aanwijzing: Niet nodig voor Aqua-Stop modellen.

Aanwijzingen

- Geen wasgoed in de trommel laten liggen. Ze kunnen krimpen bij de volgende wasbeurt of ander wasgoed verkleuren.
- Eventuele aanwezige vreemde voorwerpen uit de trommel en van de rubberen afdichting halen - kans op roest.
- Veeg de rubberen afdichting droog.



- Laat de deur en wasmiddellade open, zodat eventueel resterend water kan verdampen.
- Altijd wachten totdat het programma afgelopen is. Het apparaat kan nog vergrendeld zijn. Zet dan het apparaat aan en wacht tot het ontgrendelt.



i-DOS

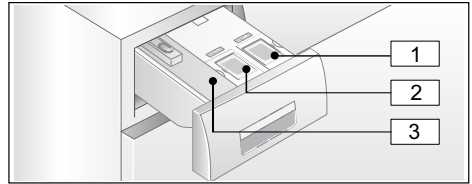
Intelligent doseersysteem


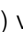
Intelligent doseersysteem in de wasmiddellade

i-Dos Intelligent Doseer systeem

Uw apparaat is voorzien van een intelligent doseersysteem voor vloeibaar wasmiddel en wasverzachter.

De i-Dos dispensers  en  in de wasmiddellade zijn beschikbaar voor dit doel.



- 1 Dispenser  (1,3 l) voor vloeibaar wasmiddel
- 2 Dispenser  (0,5 l) voor wasverzachter
- 3 Linker compartiment voor handmatige dosering

Afhankelijk van het geselecteerde programma en instellingen, wordt de optimale hoeveelheid wasmiddel en/of wasverzachter gedoseerd door de i-Dos dispensers.

Initieel gebruik / vullen van de dispensers

Raadpleeg de instructies van de fabrikant bij het kiezen van uw wasmiddel en wasverzachter. Wij adviseren het gebruik van standaard vloeibare universele en kleuren-wasmiddelen voor alle in de machine wasbare, gekleurde stoffen van katoen of synthetisch materiaal.

Aanwijzingen

- Gebruik uitsluitend makkelijk vloeibare producten die de fabrikant adviseert om te doseren in de wasmiddellade.
- Meng geen verschillende vloeibare wasmiddelen. Bij het overschakelen van uw vloeibaar wasmiddel (type, fabrikant, etc.) de dispenser geheel legen en reinigen.
- Gebruik geen producten die oplosmiddelen, bijtende stoffen of vluchtige substanties (bijv. bleek) bevatten.
- Geen wasmiddel en wasverzachter mengen.
- Gebruik geen producten die over datum zijn of sterk gestold.
- Om uitdroging te voorkomen, de deksels van de dispenser niet langdurig open houden.

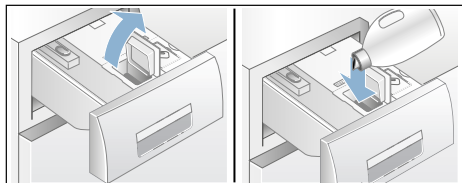
Vullen van de dispensers:

De deksels van de dispensers in de wasmiddellade zijn gemarkeerd met de volgende symbolen:

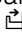
-  Standaard/universeel wasmiddel
-  Was- verzachter

1. Open de wasmiddellade.
2. Open het/de deksel(s) van de dispenser.

3. Voeg wasmiddel en/of wasverzachter toe. Niet boven de **max.** markering vullen.



4. Sluit het/de deksel(s).
5. Duw de wasmiddellade langzaam geheel in het apparaat.

Wanneer de wasmiddellade volledig in het apparaat is geschoven gaat het display  uit wanneer het apparaat wordt ingeschakeld.

Dagelijks gebruik

Displays:



- Het display **gaat branden** wanneer intelligente dosering is gekozen voor de dispenser.
- Het display voor de instelwaarden, bijv. **∞∞ knippert** wanneer het vulniveau voor de dispenser onder het minimum niveau ligt wanneer intelligente dosering is geselecteerd.

(De)selecteren van intelligente dosering en instellen van de doseersterkte:

De intelligente doseringen voor wasmiddel en wasverzachter worden af fabriek ingesteld voor alle programma's waarin intelligente dosering kan worden gebruikt.

U kunt een overzicht vinden van alle mogelijk programma-instellingen op het aanvullende blad voor de installatie- en bedieningsinstructies.

De doseersterkte is voor ingesteld op δ (licht verontreinigd wasgoed) voor wasmiddel ☺ en op $\delta\delta$ (gemiddelde zachtheid) voor de wasverzachter ☹ . Dit kan individueel worden gewijzigd voor elk programma.

Naast de intelligente dosering, kunt u handmatig additieven toevoegen (bijv. vlekkenverwijderaar) in het linker compartiment.

Aanwijzing: De selectie (aan/uit) en de geselecteerde doseersterkte voor ☺ -**Dos** en ☹ -**Dos** zijn opgeslagen voor elk programma totdat deze weer worden gewijzigd, zelfs wanneer het apparaat wordt uitgeschakeld.

Bijvullen van wasmiddel/ wasverzachter:

Wanneer het display voor de geselecteerde intelligente dosering knippert, dan betekent dit dat de hoeveelheid wasmiddel of wasverzachter in de dispenser onder het minimum vulpeil staat. De inhoud is voldoende voor ca. drie wasbeurten.

Hetzelfde wasmiddel of wasverzachter kan elke keer worden toegevoegd. Wanneer u omschakelt van product/fabrikant, dan adviseren wij dat u eerst de dispensers schoon maakt.

Pas indien gewenst de basisdosering aan.

Basisinstellingen

De basisdoseringen zijn:

- **Voor wasmiddelen** – op basis van de aanbevelingen van de fabrikant voor gemiddelde verontreiniging en de betreffende waterhardheid.
- **Voor wasverzachters** – op basis van de aanbeveling van de fabrikant voor een gemiddelde zachtheid.

Raadpleeg het verpakkingslabel van uw wasmiddel/wasverzachter of vraag de fabrikant rechtstreeks om deze informatie.

Gebruik voor het achterhalen van uw waterhardheid een teststrookje of vraag het uw waterleverancier.

Mijn water- hardheid:



Hieronder vindt u een voorbeeld van wasmiddeldoseringen op een verpakkingslabel:

| Mate van verontreiniging Waterhardheid ↓ | licht | normaal | zwaar | zeer zwaar |
|---|--------------|--------------|--------------|------------|
| | zacht/medium | 55 ml | 75 ml | 120 ml |
| hard / zeer hard | 75 ml | 95 ml | 150 ml | 180 ml |

De standaard instelling voor de basisdosering is specifiek ingesteld voor het gebied waar u woont (bijv. 75 ml voor wasmiddel en 36 ml voor wasverzachter).

Stel de basis wasmiddeldosering in overeenkomstig de informatie op het verpakkingslabel van het wasmiddel. Houd hierbij rekening met uw waterhardheid.

Kies de basis wasverzachterdosering overeenkomstig hoe zacht u uw wasgoed wilt.

Het wijzigen van één basisdosering te wijzigen, heeft hetzelfde effect op alle drie de doseerhoeveelheden.

Aanwijzingen

- Reduceer de basisdosering wanneer u een zeer sterk geconcentreerd wasmiddel gebruikt.
- Wanneer herhaaldelijk grote hoeveelheden schuim worden gevormd tijdens het wassen, controleer dan a.u.b. de instellingen van uw basisdoseringen en doseerhoeveelheden. Bepaalde typen vloeibaar wasmiddel kunnen ook overmatige hoeveelheden schuim veroorzaken. Wanneer uw basisdosering en doseerhoeveelheden correct zijn, dan adviseren wij u een ander wasmiddel te gebruiken.

Wijzigen van de basis- doseringen:

1. Raak de betreffende i-Dos knop ( of ) gedurende ca. 3 seconden aan. De vooringestelde dosering zal in het touch-display verschijnen.
2. Stel de vereiste basisdosering in m.b.v. de — of + knoppen.
3. De instelling is geactiveerd zonder dat deze bevestigd hoeft te worden. U kunt de **i-Dos** knoppen aanraken om terug te keren naar de oorspronkelijke instelling.

Aanwijzing: De instellingen zijn opgeslagen totdat ze weer worden gewijzigd zelfs wanneer het apparaat wordt uitgeschakeld.

Handmatige dosering

Voor programma's die niet gebruikt kunnen worden met intelligente dosering, of wanneer u er de voorkeur aan geeft handmatig te doseren (dan moet u intelligente dosering op "uit" zetten), moet u wasmiddel in het linker compartiment doen.

Reinigingsmiddelen zoals waterontharder, bleek en vlekkenverwijderaars kunnen worden toegevoegd in dit compartiment, naast de intelligente dosering.

Waarschuwing **Oog-/huidirritatie!**

Wasmiddel en verzorgingsproducten kunnen er uit spatten wanneer de wasmiddellade wordt geopend terwijl het apparaat in bedrijf is. Open de lade voorzichtig. Spoel ogen of huid grondig wanneer deze in contact komen met wasmiddel/ verzorgingsproducten. Raadpleeg een arts in geval van per ongeluk innemen.

Attentie!

Beschadiging van het apparaat

Reinigingsmiddelen en middelen voor het voorbehandelen van wasgoed (bijv. vlekkenverwijderaars, voorwassprays etc.) kunnen schade veroorzaken wanneer ze in contact komen met oppervlakken van het apparaat. Laat deze middelen niet in contact komen met oppervlakken van het apparaat. Indien nodig, spatten en andere resten/ druppels direct afnemen met een vochtige doek.

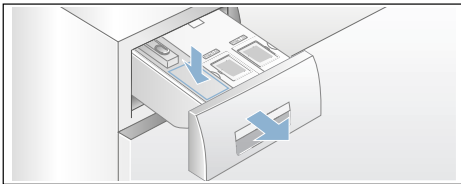
Aanwijzingen

- Houd bij het doseren van alle wasmiddelen, reinigingshulpmiddelen en reinigingsmiddelen altijd de instructies van de fabrikant aan.

- Bij handmatige dosering van wasmiddel, geen extra wasmiddel toevoegen aan de intelligente doseer dispenser (zet intelligente dosering op "uit"). Zo wordt overdosering en schuimvorming voorkomen.
- Verdun dikvloeibare was- verzachter en conditioneringsmiddelen met water om verstoppingen te voorkomen.

Doseren en toevoegen van wasmiddel:

1. Trek de wasmiddellade open.



2. Voeg de correcte dosering toe aan het linker compartiment, afhankelijk van:
 - Mate van verontreiniging
 - De waterhardheid (informeer bij uw waterleidingbedrijf)
 - De hoeveelheid wasgoed
 - De instructies van de fabrikant
3. Sluit de wasmiddellade.

Home Connect

Dit apparaat is voorzien van Wi-Fi en kan via een smartphone of tablet op afstand worden bestuurd.

Via de Home Connect app kunt u met uw smartphone of tablet op dit apparaat:

- Programma's kiezen en starten.
- Programma-instellingen aanpassen.
- Programmastatus opvragen.
- Apparaatinstellingen veranderen.
- Apparaat uitschakelen.

Voordat u gebruik kunt maken van de Home Connect functies moet u de Home Connect app op uw smartphone of tablet installeren, zich registreren, uw apparaat eenmalig automatisch **of** handmatig met het thuisnetwerk verbinden en daarna via de Home Connect app met uw apparaat verbinding maken.

Informatie over de app vindt u op onze internetpagina voor Home Connect www.home-connect.com.

De beschikbaarheid van de Home Connect functie is afhankelijk van de beschikbaarheid van de Home Connect diensten in uw land. De Home Connect diensten zijn niet in elk land beschikbaar. Meer informatie hierover vindt u op www.home-connect.com.

Aanwijzingen

- Houd u aan de veiligheidsinstructies in deze gebruiksaanwijzing en zorg ervoor dat deze ook worden nageleefd wanneer u niet thuis bent en u het apparaat bedient via de Home Connect app en daarbij niet thuis bent. Houd u ook aan de aanwijzingen in de Home Connect app.
- Wordt het apparaat bediend, dan kunt u niet tegelijkertijd wijzigingen via de Home Connect app uitvoeren. Aanpassingen op het apparaat worden echter wel in de Home Connect app voor u zichtbaar.

Automatisch verbinden met het thuisnetwerk

Heeft uw router een WPS-functie, dan kunt u het apparaat automatisch met uw thuisnetwerk verbinden.

Heeft uw router geen WPS functie, dan moet u het apparaat handmatig met uw thuisnetwerk verbinden.

De Wi-Fi van het apparaat moet zijn ingeschakeld.

1. Apparaat inschakelen.
 2. Op  drukken en minimaal 3 seconden vasthouden. Op het display verschijnt **Auto** (automatisch verbinden).
 3. Op  drukken om netwerkverbinding tot stand te brengen. Op het display knippert . Het apparaat probeert nu verbinding te maken met het thuisnetwerk.
 4. WPS-functie binnen de volgende 2 minuten op de router van het thuisnetwerk activeren.
- Wanneer het apparaat succesvol met het thuisnetwerk is verbonden, dan verschijnt op het display **con** (verbonden) en  brandt continu.
5. Kort op  drukken om de Home Connect instellingen te verlaten.

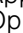
Aanwijzing: Kon er geen verbinding gemaakt worden, controleer dan of uw apparaat zich binnen het bereik van het thuisnetwerk bevindt. Herhaal het automatische verbinden of voer het handmatige verbinden uit.

Handmatig verbinding maken met het thuisnetwerk

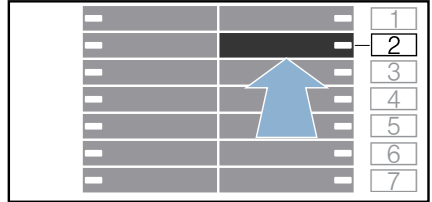
Heeft u uw apparaat al automatisch met het thuisnetwerk verbonden, sla dan het handmatig verbinding maken over.

Heeft uw router geen WPS functie, dan moet u het apparaat handmatig met uw thuisnetwerk verbinden.

De Wi-Fi van het apparaat moet zijn ingeschakeld.

1. Apparaat inschakelen.
2. Op  drukken en minimaal 3 seconden vasthouden. Op het display verschijnt **Auto** (automatisch verbinden).

3. Programma op stand 2 instellen.



Op het display verschijnt **SAP** (handmatig verbinden).

4. Op  drukken om netwerkverbinding tot stand te brengen. Op het display knippert . Het apparaat maakt nu een eigen Wi-Fi netwerk met de netwerknaam (SSID) **HomeConnect**. Met de smartphone of tablet kunt u daarop toegang krijgen.
 5. In het mobiele eindapparaat WLAN-instellingen oproepen.
 6. Verbind uw smartphone of tablet met het Wi-Fi-netwerk **HomeConnect** en voer het Wi-Fi-wachtwoord (key) "**HomeConnect**" in.
- Aanwijzing:** De verbindingsprocedure kan tot wel 60 seconden duren.
7. Na een geslaagde verbinding de Home Connect app op het mobiele eindapparaat openen.
 8. Voer in de Home Connect app de netwerknaam (SSID) en het wachtwoord (Key) **van uw thuisnetwerk** in en kies aansluitend **Aan huishoudapparaat overdragen**.
- Wanneer het apparaat succesvol met het thuisnetwerk is verbonden, dan verschijnt op het display **con** (verbonden) en  brandt continu.
9. Kort op  drukken om de Home Connect instellingen te verlaten.

Aanwijzingen

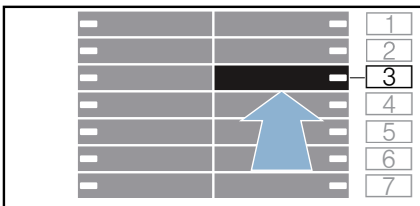
- Wanneer er geen verbinding gemaakt kon worden, verschijnt op het display **Err** (fout). Controleer of uw apparaat zich binnen het bereik van het thuisnetwerk bevindt. Herhaal het handmatige verbinden met de Home Connect app.

- Is uw smartphone of tablet nog met het **HomeConnect** netwerk verbonden, dan moet u eerst verbinding maken met uw thuisnetwerk.


Verbinden met de Home Connect app

Is uw apparaat met het thuisnetwerk verbonden, dan moet u het verbinden met de Home Connect app.

1. Apparaat inschakelen.
2. Op  drukken en minimaal 3 seconden vasthouden. Op het display verschijnt **Aut** (automatisch verbinden).
3. Programma op stand 3 instellen.



Op het display verschijnt **APP** (verbinden met app).

4. Op  drukken.

Het apparaat configureert nu een verbinding met uw Home Connect app.

5. Open de Home Connect app op uw smartphone of tablet en kies **Verbinden** om uw nieuwe apparaat toe te voegen.

Aanwijzing: Is uw smartphone of tablet nog met het Home Connect netwerk verbonden, dan moet u eerst verbinding maken met het **thuisnetwerk**.

6. Wordt uw apparaat niet automatisch weergegeven: kies dan in de Home Connect app **Huisapparaten zoeken** en daarna op **Huisapparaat verbinden** klikken.

7. Volg de laatste stappen in de Home Connect app om uw apparaat te verbinden.

Wanneer het apparaat succesvol met het thuisnetwerk verbonden is, verschijnt op het display **con** (verbonden).

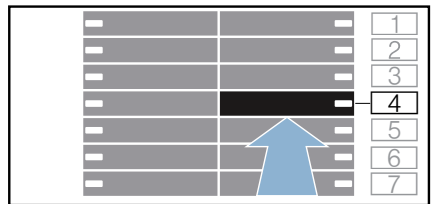
8. Kort op  drukken om de Home Connect instellingen te verlaten.

Aanwijzing: Wanneer er geen verbinding gemaakt kon worden, verschijnt op het display **Err** (fout). Controleer of uw smartphone of tablet zich binnen het bereik van het thuisnetwerk bevindt, resp. hiermee verbonden is. Herhaal het verbinden met de Home Connect app.

Wi-Fi activeren of deactiveren

U kunt de Home Connect functie op uw apparaat te allen tijde permanent aan- of uitschakelen.

1. Apparaat inschakelen.
2. Op  drukken en minimaal 3 seconden vasthouden. Op het display verschijnt **Aut** (automatisch verbinden).
3. Programma op stand 4 instellen.



Op het display verschijnt **con** (Wi-Fi-functie)

4. Op  drukken. Verschijnt op het display **on** (ingeschakeld), dan is de Wi-Fi-functie aan het apparaat geactiveerd. Verschijnt op het display **off** (uitgeschakeld), dan is de Wi-Fi-functie inactief.
5. Kort op  drukken om de Home Connect instellingen te verlaten.

Aanwijzingen

- Als u uw apparaat met het thuisnetwerk verbindt, wordt Wi-Fi automatisch geactiveerd.
- Als Wi-Fi is geactiveerd, dan schakelt het apparaat niet automatisch uit.
- Als Wi-Fi aan het apparaat is uitgeschakeld, is noch de start op afstand, noch de afstandsbediening van het apparaat via de Home Connect app mogelijk.
- Als Wi-Fi wordt uitgeschakeld en uw apparaat voordien met uw thuisnetwerk was verbonden, wordt de verbinding bij het herinschakelen van Wi-Fi automatisch opnieuw hersteld.
- Als u deze functie activeert, verhoogt het energieverbruik in vergelijking met de in de verbruikswaardentabel aangegeven waarden.


Netwerkinstellingen resetten

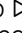
U kunt de netwerkinstellingen en de verbinding met uw smartphone of tablet wissen, door de netwerkinstellingen te resetten.

1. Apparaat inschakelen.
2. Op  drukken en minimaal 3 seconden vasthouden. Op het display verschijnt **Auto** (automatisch verbinden).
3. Programma op stand 5 instellen.



Op het display verschijnt **Net** (Netwerkinstellingen resetten).

4. Op  drukken. Op het display verschijnt **Yes** (Ja).

5. Op  , drukken binnen 10 seconden om **Yes** (Ja) te bevestigen.

Aanwijzing: Vindt het bevestigen niet plaats binnen 10 seconden, dan worden de instellingen voor het netwerk gereset.

Op het display verschijnt **End** (Einde). De netwerkinstellingen zijn nu gereset. Uw apparaat is niet langer met het thuisnetwerk en de Home Connect app verbonden.

6. Kort op  drukken om de Home Connect instellingen te verlaten.

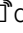
Aanwijzingen

- Konden de netwerkinstellingen niet teruggezet worden, verschijnt **Err** (fout) op het display.
- Wilt u het apparaat weer via de Home Connect app gebruiken, dan moet u het opnieuw automatisch of handmatig met het thuisnetwerk en de Home Connect app verbinden.

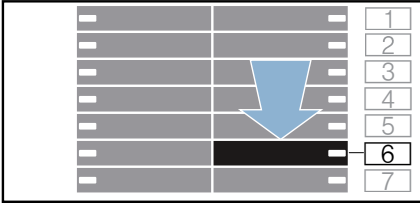
Software-update

U kunt de Home Connect software op uw apparaat updaten. Zodra een nieuwe update beschikbaar is, verschijnt op het display **Upd** (update).

Installeer de update direct via de aanwijzing op het display of handmatig.

1. Apparaat inschakelen.
2. Op  drukken en minimaal 3 seconden vasthouden. Op het display verschijnt **Auto** (automatisch verbinden).

3. Programma op stand 6 instellen.



Op het display verschijnt **UPD** software-update.

▷⏏ knippert wanneer een software-update beschikbaar is.

4. Op ▷⏏ drukken.

Op het display verschijnt **YES** (Ja).

5. Op ▷⏏, drukken binnen 10 seconden om **YES** (Ja) te bevestigen.

Aanwijzing: Vindt het bevestigen niet plaats binnen 10 seconden, dan worden de instellingen voor het netwerk gereset.

De update wordt nu geïnstalleerd en kan enkele minuten duren. Schakel het apparaat tijdens de update niet uit.

Wanneer de update is afgesloten, dan verschijnt op het display **END** (einde).

6. Kort op □ drukken om de Home Connect instellingen te verlaten.

Aanwijzing: Kon de software-update niet correct worden uitgevoerd, dan verschijnt **ERR** (fout) op het display.

Energiemngnt.

U kunt uw apparaat verbinden met uw Smart Energy System (Energiemanager).

Nadat u uw apparaat met het Smart Energy System (Energiemanager) heeft verbonden en de **Flex start** heeft geactiveerd, kunt u uw energieverbruik optimaliseren, omdat uw apparaat pas start wanneer uw eigen fotovoltaïsche installatie voldoende energie levert of het stroomtarief gunstig is.

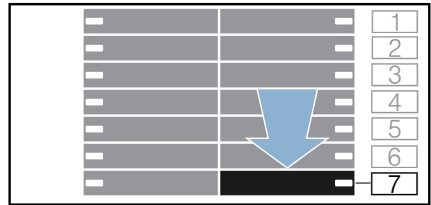
Meer informatie over de energiemanager vindt u op: www.home-connect.com/energymanagement

Aanwijzingen

- Het Smart Energy System (Energiemanager) moet de communicatiestandaard van het EEBus initiatief gebruiken.
- Lees eerst in de gebruiksaanwijzing van het Smart Energy System (Energiemanager) hoe u deze verbindt met uw apparaat.

Flex start als volgt met het Smart Energy-System (Energiemanager) verbinden.

1. Apparaat inschakelen.
2. Op □ drukken en minimaal 3 seconden vasthouden. Op het display verschijnt **Aut** (automatisch verbinden).
3. Programma op stand 7 instellen.



Op het display verschijnt **ENL** (Energy Manager).

4. Op ▷⏏ drukken.

Het apparaat maakt nu een verbinding met uw Smart Energy System (Energiemanager).

Wanneer het apparaat succesvol met het Smart Energy-System (Energiemanager) is verbonden, dan verschijnt in het display **CON** (verbonden) en ☺.

Was het apparaat al van te voren met het Smart Energy-System (Energiemanager) verbonden, dan heeft u het apparaat en het Smart Energy-System (Energiemanager) gescheiden. Op het display verschijnt **OFF**.

5. Kort op □ drukken om de Home Connect instellingen te verlaten.

Aanwijzingen

- Wanneer er geen verbinding gemaakt kon worden met de Energiemanager, verschijnt op het display **Err** (fout).
- Controleer of de Energiemanager correct geïnstalleerd is.
- Herhaal het verbinden met de Energiemanager.

Flex start

Activeer **Flex start**, zodat uw Smart Energy System (Energiemanager) uw apparaat mag starten, wanneer uw eigen fotovoltaïsche installatie voldoende energie levert of het stroomtarief laag is.

Aanwijzing: Uw Smart Energy System (Energiemanager) kan het apparaat alleen starten wanneer Smart Energy System (Energiemanager) en apparaat met elkaar verbonden zijn.

Flex start als volgt activeren:

1. Het gewenste programma selecteren.
2. Met de selectietoetsen + en – voor de Klaar-in tijd de gewenste tijdsperiode instellen.
Op het display verschijnt bijv. → **8.5h**.
3. Op **▷** drukken.
4. Op **□** drukken.

De **FlexStart** is nu geactiveerd en het apparaat wacht op een start op afstand via het Smart Energy-Systeem (Energiemanager).

Wanneer in het display de weergave van de tijd naar bijv. → **3.0h** gaat, dan heeft het Smart Energy-System (Energiemanager) een tijdstip vastgelegd, waarop deze uw apparaat mag starten. Het programma eindigt na de opgegeven tijd.

Aanwijzingen

- Start het Smart Energy System (Energiemanager) uw apparaat niet, dan wordt het programma toch voor afloop van het ingestelde tijdsbestek gestart.
Het programma eindigt wanneer dit tijdsbestek afgelopen is.
- Om het ontstaan van geurtjes te voorkomen wordt **Flex start** altijd zo gestart dat de was nooit langer dan 6 uur na het programma-einde in de trommel blijft.
- **□** en daarmee ook de **Flex start** worden vanwege veiligheidsredenen onder de volgende voorwaarden gedeactiveerd:
 - **▷** indrukken.
 - Deur openen.
 - Einde van het programma.
 - Op **⓪** drukken om het apparaat uit te schakelen.
 - Stroomonderbreking.Werd de **Flex start** gedeactiveerd, dan blijft **Klaar in-tijd** → verder geactiveerd.

Wasgoed bijvullen of uitnemen:

Aanwijzing: Is **Flex start** al geactiveerd en het programma nog niet gestart, dan kunt u wasgoed bijvullen of uitnemen

1. Op **▷** drukken.
2. Deur openen.
3. Wasgoed bijvullen of uitnemen.
4. Deur sluiten.
5. Op **▷** drukken.
6. Op **□** drukken.

De **FlexStart** is nu geactiveerd en het apparaat wacht op een start op afstand via het Smart Energy-Systeem (Energiemanager).

Aanwijzing over gegevensbescherming

Wanneer het apparaat voor de eerste keer wordt verbonden met een Wi-Fi-netwerk dat op het internet is aangesloten, dan geeft het de volgende gegevenscategorieën door aan de Home Connect server (eerste registratie):

- Eenduidige identificatie van het apparaat (bestaande uit apparaatsleutels en het MAC-adres van de ingebouwde Wi-Fi communicatiemodule).
- Veiligheidscertificaat van de Wi-Fi communicatiemodule (voor de informatietechnische beveiliging van de verbinding).
- De actuele software- en hardwareversie van uw huishoudelijke apparaat.
- Status van een eventuele eerdere reset naar de fabrieksinstellingen.

Bij de eerste registratie wordt het gebruik van de Home Connect functionaliteiten voorbereid. Deze registratie dient pas te worden uitgevoerd op het moment dat u voor het eerst van de Home Connect functionaliteiten gebruik wilt maken.

Aanwijzing: Houd er rekening mee dat de Home Connect functionaliteiten alleen kunnen worden gebruikt in verbinding met de Home Connect app. Informatie over gegevensbeveiliging kan in de Home Connect app worden opgevraagd.

Conformiteitsverklaring

Hierbij verklaart BSH Hausgeräte GmbH dat het apparaat met Home Connect functionaliteit voldoet aan de fundamentele vereisten en de overige toepasselijke bepalingen van de richtlijn 2014/53/EU.

Een uitvoerige RED conformiteitsverklaring vindt u op het internet onder www.siemens-home.bsh-group.com op de productpagina van uw apparaat bij de aanvullende documenten.



2,4 GHz band: 100 mW max.

Apparaat-instellingen

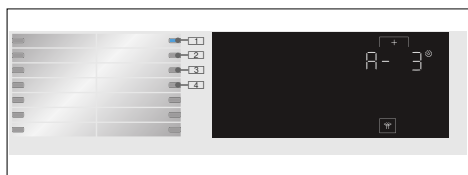
Automatische uitschakeling

Wanneer het apparaat langere tijd niet bediend wordt (ca. 20 minuten, afhankelijk van het waterniveau in het apparaat) dan schakelt het zichzelf automatisch uit vóór de programmastart en na het programma-einde. Knop **⓪** opnieuw indrukken, om het apparaat in te schakelen.

Aanwijzing: Wanneer Wi-Fi op het apparaat is ingeschakeld en deze zich in de energiebesparingsmodus bevindt, dan schakelt het apparaat niet automatisch uit.

Basisinstellingen

Om toegang te krijgen tot de basisinstellingen, de **⓪** knop aanraken en vasthouden gedurende ca. 3 seconden. Het bedieningspaneel toont:

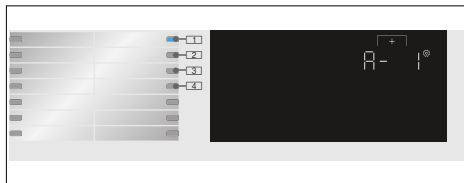


U kunt de volgende basisinstellingen wijzigen:

- Het volume van het eindsignaal.
- Het volume van de knoppen.
- De helderheid van het touch-display.
- Aan-/uitschakelen van het trommelverzorgingssignaal.

Eind signaal

De **⓪** knop gedurende ca. 3 seconden aanraken. Het indicatorlampje in positie **1** is aan. U kunt de **+** knop gebruiken om het volume aan te passen van het eindsignaal, bijv. **R - 1**.

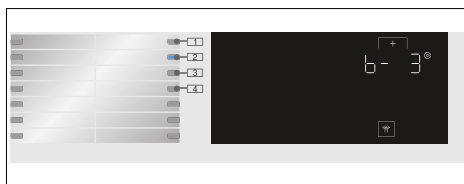


Mogelijke instelwaarden:

- 0 uit
- 1 zacht
- 2 gemiddeld
- 3 luid
- 4 zeer luid

Knop signaal

U kunt positie **2** aanraken en de **+** knop gebruiken om het volume van het knopsignaal aan te passen bijv. **b - 3**.



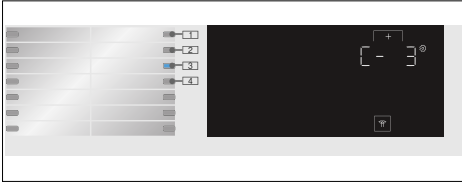
Mogelijke instelwaarden:

- 0 uit
- 1 zacht
- 2 gemiddeld
- 3 luid
- 4 zeer luid

Helderheid

Mogelijke instelwaarden: 1 - 4

U kunt positie **3** aanraken en de + knop gebruiken om de helderheid van het touch-display in te schakelen, bijv. **3** - **3**.

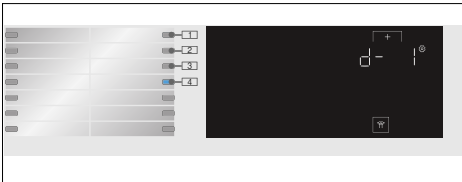


Mogelijke instelwaarden:

- 1 niet erg helder
- 2 normaal helderheidsniveau
- 3 helder
- 4 zeer helder

Aan-/uitschakelen van het trommelverzorgingssignaal

U kunt positie **4** aanraken en de +knop gebruiken om het **Trommel reinigen// Reinigen trommel** informatie- signaal aan of uit te schakelen. bijv. **4** - **1**.



Mogelijke instelwaarden:

- 0 uit
- 1 aan

Sensoren

Detectiesysteem voor ongebalanceerde belading

Het automatische onbalans beladingsstelsel detecteert een onbalans en waarborgt een gelijkmatige verdeling van het wasgoed door het herhaald starten en stoppen van het centrifugeren van de trommel.

Wanneer het wasgoed extreem ongelijkmatig is verdeeld, dan wordt het centrifugetoerental verlaagd of wordt het centrifugeren helemaal niet uitgevoerd vanwege veiligheidsredenen.

Aanwijzing: Verdeel kleine en grote stukken wasgoed gelijkmatig in de trommel.

Aqua-Sensoren

afhankelijk van programma en model

De Aquasensor controleert tijdens het spoelen de troebelheidsgraad van het spoelwater (troebelheid wordt veroorzaakt door vuil en wasmiddelresten). Afhankelijk van de troebelheid van het water worden het aantal en de duur van de spoelbeurten vastgesteld.



Reiniging en onderhoud



Waarschuwing

Kans op dodelijk letsel!

Er is sprake van een kans op een elektrische schok bij het aanraken van onder spanning staande componenten. Druk op de ⓘ knop en trek de stekker uit het stopcontact.

Attentie!

Gevaar voor brand en explosie!

Er kunnen giftige dampen worden geproduceerd door reinigingsmiddelen die oplosmiddelen bevatten, bijv. reinigungsoplosmiddel. Gebruik geen reinigingsmiddelen die oplosmiddelen bevatten.

Attentie!

Het apparaat kan beschadigd zijn!

Reinigingsmiddelen die oplosmiddelen bevatten, bijv. reinigungsoplosmiddel, kunnen oppervlakken en componenten in het apparaat beschadigen. Gebruik geen reinigingsmiddelen die oplosmiddelen bevatten.

Buitenkant van het apparaat/ Bedieningspaneel

- Verwijder direct wasmiddel- en reinigungsresten.
- Neem de behuizing en het bedieningspaneel af met een zachte, vochtige doek.
- Gebruik geen schurende doekjes, schuursponsjes of reinigungsmiddelen (RVS-reiniger).
- Niet met een waterstraal reinigen.

Trommel

Gebruik chloorvrije reinigungsmiddelen, gebruik geen staalwol.

In geval van geurvorming in het apparaat, of om de trommel te reinigen, draai het **Trommel reinigen//Reinigen trommel 90 °C** programma zonder wasgoed.

Ontkalken

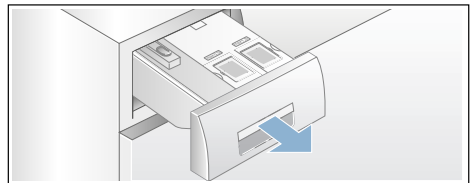
Ontkalken moet niet nodig zijn wanneer de hoeveelheid wasmiddel correct wordt gedoseerd. Echter wanneer het nodig is, volg dan de instructies op van de fabrikant van het ontkalkingsmiddel. Geschikte ontalkers zijn verkrijgbaar via onze website of via de servicedienst.

i-Dos wasmiddellade en behuizing

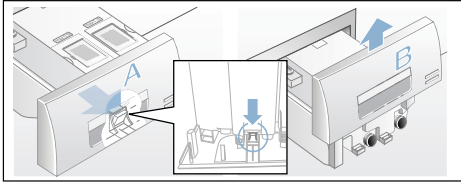
1. Legen van de dispensers:

De dispensers zijn aan de voorkant voorzien van aftapopeningen met verwijderbare doppen. Om de dispenser te legen, eerst de handgreep van de lade verwijderen zoals hieronder weergegeven:

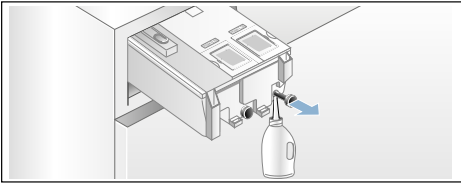
a) Trek de wasmiddellade open.



- b) Trek de borging (A) aan de achterkant van de ladegreep (in het midden van de onderkant) iets naar u toe. Hierdoor wordt de ladehandgreep (B) ontgrendeld, welke u vervolgens er af kunt trekken door deze naar boven te tillen.

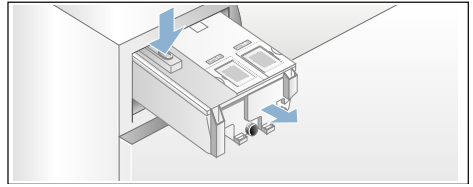


- c) Verwijder voorzichtig de doppen van de dispensers voorzichtig de doppen van de dispenser en leeg de inhoud in een geschikte fles o.i.d.

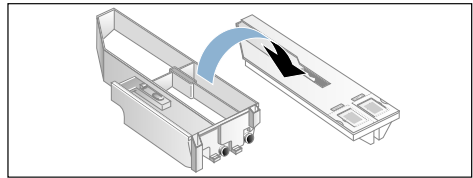


- d) Duw vervolgens de doppen er weer volledig in.

- b) Trek de lade open.
c) Druk op de borging en verwijder de lade helemaal.



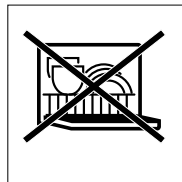
- d) Verwijder voorzichtig het deksel van de lade.



Attentie!

Risico op beschadiging van de wasmiddellade.
De wasmiddellade bevat elektrische componenten. Deze kunnen beschadigd raken wanneer ze in contact komen met water.

- Reinig het deksel niet in de vaatwasser en niet onderdompelen in water.



- Bescherm de connector op de achterkant van de lade tegen water, wasmiddel of wasverzachterresten; indien nodig de buitenkanten reinigen met een zachte, vochtige doek. Afdrogen voordat u de lade terug plaatst.

2. Reinigen van de dispensers/ wasmiddel- lade:

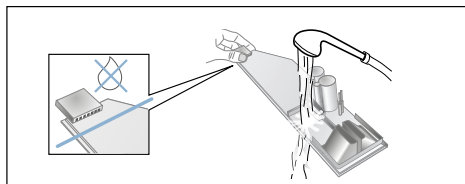
De wasmiddellade kan volledig worden verwijderd zodat u de dispenser kunt reinigen, nadat u ze heeft geleegd.

- a) Leeg de dispensers voordat u de lade verwijdert.

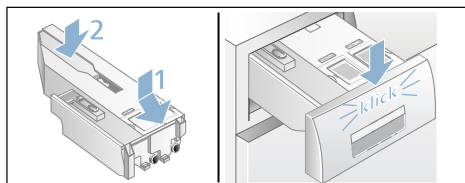
Aanwijzing: Plaats de handgreep van de lade pas terug nadat u klaar bent met schoonmaken.

nl Reiniging en onderhoud

- e) Reinig de lade en het deksel met een zachte, vochtige doek of een handdouche. Reinig ook de binnenoppervlakken met een zachte, vochtige doek.



- f) Droog de lade en het deksel en zet ze weer in elkaar.
g) Duw de hendel van de lade terug van boven af, totdat u deze op zijn plek voelt klikken.
h) Reinig de binnenkant van de behuizing van de wasmiddellade.
i) Duw de wasmiddellade er volledig in.



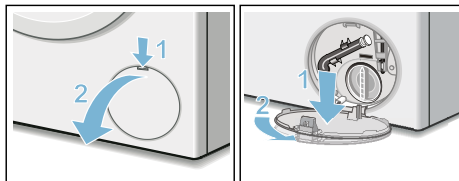
De afvoerpomp is verstopt

Aanwijzing: Draai de kraan dicht om te voorkomen dat er meer water instroomt en om er voor te zorgen dat het water wordt afgevoerd via de pomp.

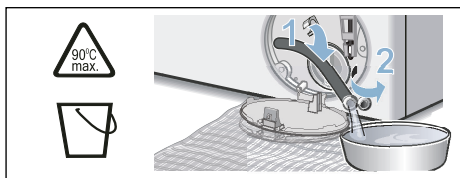
Waarschuwing **Kans op brandwonden!**

Wanneer u wast op hoge temperaturen dan wordt het water zeer heet. Wanneer u in contact komt met het hete water, dan kunt u brandwonden oplopen. Laat het water afkoelen.

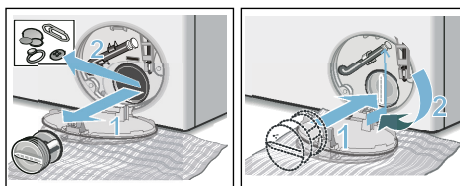
1. Schakel het apparaat uit. Trek de stekker uit het stopcontact.
2. Open de serviceklep.



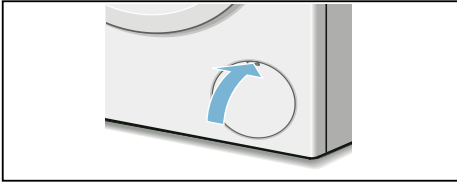
3. Haal de afvoerslang uit de houder. Verwijder de afdichtdop en laat het water in een geschikte opvangbak stromen. Breng de afdichtdop weer aan en plaats de afvoerslang terug in de houder.



4. Draai het pomp deksel voorzichtig los; er kan restwater uitlekken. Reinig het binnenste, de schroefdraad van het pompdeksel en pompbehuizing. De waaiervan de afvoerpomp moet kunnen draaien. Breng het pompdeksel weer aan en schroef het vast. De handgreep moet in een verticale positie staan.



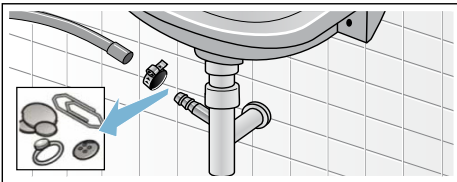
5. Sluit service- klep weer.



Aanwijzing: Om te voorkomen dat ongebruikt wasmiddel direct in de afvoer stroomt bij de volgende wasbeurt: giet 1 liter water in het linker compartiment en start het **Centrifugeren** programma.

De afvoerslang bij de sifon is verstopt

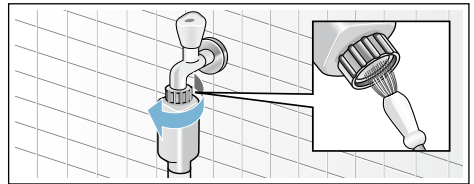
1. Schakel het apparaat uit. Stekker uit het stopcontact halen.
2. Maak de slangenklem los. Verwijder voorzichtig de afvoerslang, er kan restwater uitlopen.
3. Reinig de afvoerslang en het sifonaansluitstuk.



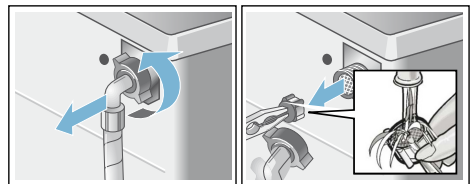
4. Breng de afvoerslang weer aan en borg het aansluitpunt m.b.v. de slangenklem.

Het filter in de watertoevoer is verstopt

1. Voer de waterdruk in de toevoerslang af:
 - a) Draai de kraan dicht.
 - b) Kies een willekeurig programma (behalve Spoelen/Centrifugeren).
 - c) Raak de ▷⏏ knop aan. Laat het programma gedurende ca. 40 seconden lopen.
 - d) Druk op de ⏏ knop. Het apparaat is uitgeschakeld.
 - e) Trek de stekker uit het stopcontact.
2. Reinig de filters:
 - a) Maak de slang los van de kraan. Reinig het filter met een kleine borstel.



- b) Voor standaard en Aqua-Secure modellen, reinig het filter op de achterkant van het apparaat: Maak de slang los van de achterkant van het apparaat. Gebruik een tang om het filter te verwijderen en reinig het vervolgens.



3. Sluit de slang aan en controleer op lekkage.

Storingen en hoe deze te verhelpen

Nood- ontgrendeling

Bijv. in geval van een stroomstoring

Het programma wordt hervat wanneer de stroomvoorziening weer is hersteld.

Echter wanneer wasgoed verwijderd moet worden, dan kan de deur van het apparaat als volgt worden geopend:

Waarschuwing

Kans op brandwonden!

Wanneer u wast bij hoge temperaturen, dan bestaat er een risico op verbranding wanneer u in contact komt met het hete water en wasgoed. Laat het indien mogelijk eerst afkoelen.

Attentie!

Risico bij het grijpen in de draaiende trommel!

U kunt letsel oplopen aan uw handen wanneer u in de draaiende trommel grijpt.

Niet in de trommel grijpen wanneer deze draait.

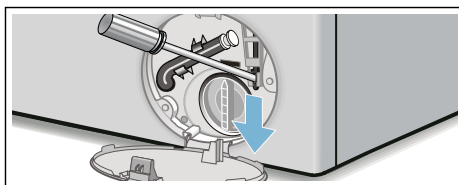
Attentie!

Waterschade!




Eventueel uitlopend water kan waterschade veroorzaken.

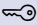
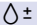
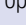


Open de deur niet wanneer er water zichtbaar is door het glas.

1. Schakel het apparaat uit. Trek de stekker uit het stopcontact.
2. Pomp het water af → *B/z. 52*
3. Trek de noodontgrendeling naar beneden m.b.v. gereedschap en ontgrendel.
De deur kan vervolgens worden geopend.





Informatie op het touch-display

| Display | Oorzaak/Oplissing |
|---|---|
|  | <ul style="list-style-type: none"> ■ Knippert snel + signaal: De deur werd geopend en het waterpeil is te hoog. Sluit de deur, hervat het programma met de ►□□ knop of selecteer Centrifuger. ■ Knippert langzaam: de deurvergrendelingtemperatuur is te hoog om de deur te openen. Wacht ca. 30 seconden totdat de deurvergrendelingtemperatuur daalt. |
|  | <ul style="list-style-type: none"> ■ Knippert (geen watertoevoer): kraan opengedraaid? Is het filter in de watertoevoer verstopt? → <i>"Het filter in de watertoevoer is verstopt" op pagina 53</i> Is de toevoerslang geknikt of afgekneld? ■ Licht op (lage waterdruk): dient alleen ter informatie. De programmavoortgang wordt hierdoor niet beïnvloed. De programmaduur is verlengd. |
|  licht op | De wasmiddellade is niet geheel ingeduwd. Duw de wasmiddellade er correct in. |

| Display | Oorzaak/Oplissing |
|---|--|
| E:3610 | <p>E:36 afwisselend display met -10 en Einde wanneer het programma is afgerond:</p> <ul style="list-style-type: none"> ■ De afvoerpomp is verstopt. → "De afvoerpomp is verstopt" op pagina 52 ■ De afvoerslang bij de sifon is verstopt. → "De afvoerslang bij de sifon is verstopt" op pagina 53 |
| E:3510 (Geschikt voor speciale modellen) | <p>E:35 afwisselend display met -10 en Einde wanneer het programma is afgerond: er is water in de onderbak, het apparaat lekt. Draai de kraan dicht. Bel de klantenservice.</p> |
| E:1000/E:1010/ E:1020 | <p>E:10 wordt afwisselend weergegeven met -00 of -10 of -20: alle i-Dos functies werden gedeactiveerd. i-Dos moet worden hersteld door de klantenservice. U kunt het apparaat nog steeds gebruiken zonder i-Dos. Voeg het wasmiddel toe in left-hand compartment for manual dosing.</p> |
|  licht op | <p>Het kinderslot is geactiveerd – deactiveer het.</p> |
|  ± licht op | <p>Er is te veel schuim gedetecteerd en een extra spoelcyclus is geactiveerd. Verlaag de basisdosering van  i-Dos voor de volgende wascyclus met dezelfde belading.</p> |
| Het indicatorlampje van het Trommel reinigen//Reinigen trommel programma knippert | <p>Draai het Trommel reinigen//Reinigen trommel 90 °C programma om de trommel en de buitenste kuip te reinigen en te verzorgen.</p> <p>Aanwijzingen</p> <ul style="list-style-type: none"> ■ Draai het programma zonder wasgoed. ■ Gebruik waspoeder of een wasmiddel met bleek. Gebruik, om schuimvorming te voorkomen, slechts half de hoeveelheid wasmiddel die wordt aanbevolen door de fabrikant van het wasmiddel. Gebruik geen wasmiddel dat is bedoeld voor wol of fijne was. ■ Aan-/uitschakelen van het informatiesignaal. → "Aan-/uitschakelen van het trommelverzorgingssignaal" op pagina 49 |
|  | <p>Brandt: Wi-Fi is ingeschakeld en het apparaat is aangesloten op uw thuisnetwerk. Knippert: het apparaat probeert verbinding te maken met uw thuisnetwerk. Uit: Wi-Fi is uitgeschakeld en het apparaat is losgekoppeld van uw thuisnetwerk.</p> |
|  | <p>Het apparaat is aangesloten op het Smart Energy System (energiemanager). → "Energienmgnt." op pagina 45</p> |
| Andere displays | <p>Zet het apparaat uit, wacht vijf seconden en zet het weer aan. Wanneer de displaymelding weer verschijnt, neem dan contact op met de klantenservice.</p> |

Storingen en hoe deze te verhelpen.

| Storingen | Oorzaak/Oplossing |
|--|--|
| Er lekt water uit het apparaat. | <ul style="list-style-type: none"> ■ Bevestig de afvoerslang correct of vervang deze. ■ Draai de schroef fitting op de toevoerslang goed vast. |
| Het apparaat vult zich niet met water. | <ul style="list-style-type: none"> ■ Programma start niet? ■ Is de kraan wel opengedraaid? |
| Er wordt geen wasmiddel gedoseerd. | <ul style="list-style-type: none"> ■ Is het filter in de watertoevoer wellicht verstopt? → <i>"Het filter in de watertoevoer is verstopt" op pagina 53</i> ■ Is de toevoerslang geknikt of afgekneld? |
| De dispenser is leeg en de vulniveau-indicator knippert niet. | <ul style="list-style-type: none"> ■ Is de lade deksel/connector vuil? → <i>"Dos wasmiddellade en behuizing" op pagina 50</i> ■ Is de wasmiddellade correct ingeduwd? |
| Het verkeerde wasmiddel / de verkeerde wasverzachter is in de dispenser(s) gedaan. | <p>Dispenser(s):</p> <ol style="list-style-type: none"> 1. Legen en reinigen. 2. Opnieuw vullen. |
| Wasmiddel/wasverzachter is gesteld in de dispensers. | <p>Reinig en vul de dispensers weer.</p> |
| De deur kan niet worden geopend. | <ul style="list-style-type: none"> ■ De veiligheidsfunctie is geactiveerd. Programma stoppen? ■ Kan de deur alleen worden geopend met de noodontgrendeling? ■ Kinderslot geactiveerd? Deactiveer het kinderslot. ■ De temperatuur in de trommel is te hoog om de deur te openen. Wacht ca. 30 seconden totdat de temperatuur in de trommel is gedaald. ■ Het waterpeil in de trommel is te hoog. |
| Het programma zal niet starten. | <ul style="list-style-type: none"> ■ Heeft u de ▷ gekozen of Klaar in-tijd tijd gekozen? ■ Is de deur gesloten? ■ ☒ gaat branden: de wasmiddellade is niet geheel ingeduwd. Duw de wasmiddellade er correct in. ■ Kinderslot geactiveerd? Deactiveer het kinderslot. ■ Shop-modus geactiveerd? Wanneer op het display Shop wordt weergegeven gedurende 5 seconden nadat u het apparaat heeft in- of uitgeschakeld, dan bevindt het apparaat zich in de shop-modus. Schakel de shop-modus als volgt uit: <ol style="list-style-type: none"> 1. Schakel het apparaat uit en weer aan. 2. Wacht tot de displaymelding Shop verdwijnt. 3. ▷ aanraken en vasthouden gedurende tenminste 5 s. <p>Op het display verschijnt oFF en het apparaat zal automatisch uitschakelen. U kunt het apparaat nu weer gewoon gebruiken.</p> |
| Het water wordt niet afgevoerd. | <ul style="list-style-type: none"> ■ Is de afvoerpomp wellicht verstopt? → <i>"De afvoerpomp is verstopt" op pagina 52</i> ■ Is de afvoerslang bij de sifon wellicht verstopt? → <i>"De afvoerslang bij de sifon is verstopt" op pagina 53</i> |

| Storingen | Oorzaak/Oplossing |
|---|--|
| Water niet zichtbaar in de trommel. | Geen storing – het water is onder het zichtbare gedeelte. |
| Het centrifugeresultaat is niet naar tevredenheid. Wasgoed nat / te vochtig. | <ul style="list-style-type: none"> ■ Geen storing – het detectiesysteem voor onbalans heeft de centrifugecyclus onderbroken, omdat het wasgoed ongelijkmatig was verdeeld. Verdeel kleine en grote stukken wasgoed gelijkmatig in de trommel. ■ Is Anti-creuk extra programma-instelling geselecteerd? (afhankelijk van het model) ■ Is Nacht wassen extra programma-instelling of Nacht wassen programma geselecteerd? (afhankelijk van het model) ■ Is het geselecteerde toerental te laag? |
| De centrifugecyclus wordt verschillende keren herhaald. | Geen storing – het detectiesysteem voor onbalans corrigeert een onbalans. |
| Het programma heeft langer nodig dan gebruikelijk. | <ul style="list-style-type: none"> ■ Geen storing – het detectiesysteem voor onbalans corrigeert de onbalans door het wasgoed meerdere keren te verdelen. ■ Geen storing – het schuimdetectiesysteem is actief – er is een spoelcyclus geactiveerd. |
| De lengte van het programma wijzigt tijdens de wascyclus. | Geen storing – het programmaverloop wordt geoptimaliseerd voor het specifieke wasproces. Dit kan de tijdsduur beïnvloeden van het programma zoals weergegeven op het touch-display beïnvloeden. |
| Er kan schuim uit de wasmiddellade komen. | <p>Te veel wasmiddel gebruikt?</p> <p>Verlaag de basisdosering van  i-Dos voor de volgende wascyclus met dezelfde belading.</p> <p>Gebruik een in de handel verkrijgbaar laagschuimend wasmiddel en verzorgingsproduct dat geschikt is voor de machine.</p> |
| Restwater in het linker compartiment voor het verzorgingsproduct. | Geen storing – de doelmatigheid van het verzorgingsproduct wordt niet beïnvloed. |
| Geur, vlekvorming in het apparaat. | <p>Draai het Trommel reinigen//Reinigen trommel 90 °C programma zonder wasgoed.</p> <p>Voeg waspoeder toe of een wasmiddel met bleekmiddel.</p> <p>Aanwijzing: Gebruik, om schuimvorming te voorkomen, slechts half de hoeveelheid wasmiddel die wordt aanbevolen door de fabrikant van het wasmiddel. Gebruik geen wasmiddelen die zijn bedoeld voor wol of fijne was.</p> |
| Herhaald, intensief schuimen. | <ul style="list-style-type: none"> ■ Controleer uw basisdosering en doseersterkte-instellingen. ■ Gebruik indien nodig een ander vloeibaar wasmiddel. |
| Ik kan geen verbinding maken met mijn thuisnetwerk. | <ul style="list-style-type: none"> ■ Wi-Fi is uitgeschakeld. Schakel de Wi-Fi in om verbinding te maken met uw thuisnetwerk.  moet op het display verschijnen. ■ Wi-Fi is ingeschakeld maar er kan geen verbinding met uw thuisnetwerk worden gemaakt. Controleer of uw thuisnetwerk beschikbaar is of probeer opnieuw verbinding te maken met uw thuisnetwerk. |

| Storingen | Oorzaak/Oplossing |
|--|--|
| Home Connect werkt niet. | <ul style="list-style-type: none"> ■ U kunt oplossingen vinden voor problemen met Home Connect op www.home-connect.com. ■ De beschikbaarheid van de Home Connect functionaliteit hangt af van de beschikbaarheid van de Home Connect Services (bijv. beschikbaarheid van de app) in uw land. Home Connect Services zijn niet in elk land beschikbaar – kijk voor meer informatie op: www.home-connect.com. |
| Luide geluiden, trillingen en "beweging" van het apparaat tijdens de centrifugecyclus. | <ul style="list-style-type: none"> ■ Is het apparaat horizontaal gesteld? → <i>"Stellen"</i> op pagina 19 ■ Zijn de voeten van het apparaat vastgemaakt? Maak de voeten van het apparaat vast. ■ Zijn de transportbeveiligingen verwijderd? → <i>"Verwijderen van de transportvergrendelingen"</i> op pagina 16 |
| De touch-display indicatorlampjes werken niet terwijl het apparaat draait. | <ul style="list-style-type: none"> ■ Is er een stroomstoring geweest? ■ Zijn de zekeringen doorgebrand? Reset/vervang de zekeringen. ■ Treedt de storing herhaaldelijk op, neem dan contact op met de servicedienst. |
| Er zitten resten wasmiddel op het wasgoed. | <ul style="list-style-type: none"> ■ Sommige fosfaatvrije wasmiddelen bevatten residuen die niet in water oplosbaar zijn. ■ Kies Spoelen of borstel het wasgoed na het wassen. |
| <p>Wanneer u een storing niet zelf kunt verhelpen (na het uit- en weer aanzetten van het apparaat) of wanneer een reparatie nodig is:</p> <ul style="list-style-type: none"> ■ Schakel het apparaat uit en trek de stekker uit het stopcontact. ■ Draai de kraan dicht en neem contact op met de klantenservice. | |



After-sales service

Wanneer u de storing zelf niet kunt verhelpen, (→ *"Storingen en hoe deze te verhelpen."* op pagina 56), neem dan contact op met onze after-sales service.

We vinden altijd een passende oplossing om een onnodig bezoek door een monteur te voorkomen.

Geef a.u.b. het productnummer (E-Nr.) en het productienummer (FD) van het apparaat door aan de after-sales service.

| | |
|-------------|----------|
| E-Nr. _____ | FD _____ |
|-------------|----------|

E nr. Productnummer
FD Productie- nummer

U kunt deze informatie vinden (afhankelijk van het model):

- Aan de binnenkant van de vuldeur
- Op de achterkant van het apparaat

Vertrouw op de expertise van de fabrikant. Neem contact met ons op. Dan kunt u er zeker van zijn dat de reparaties worden uitgevoerd door getrainde monteurs die originele reserve-onderdelen gebruiken.



Technische gegevens

Afmetingen:

845 x 598 x 620 mm

(hoogte x breedte x diepte)

Gewicht:

78 kg

Netaansluiting:

Nominale spanning 220-240V, 50 Hz

Minimale installatiebeveiliging (≡)10 A

Nominaal vermogen 1900-2300 W

Waterdruk:

100-1000 kPa (1-10 bar)

Opgenomen vermogen in uitgeschakelde toestand:

0,12 W

Opgenomen vermogen in standby toestand (niet uitgeschakelde toestand):

0,43 W

Opgenomen vermogen in netwerk (wifi) standby-modus / tijdsduur:

0,9 W / 20 min



Aqua-Stop garantie

Alleen voor apparaten met Aqua-Stop

Naast de garantieclaims ten aanzien van de verkoper op basis van de verkoopovereenkomst en uw apparaatgarantie, zullen we compensatie verlenen onder de volgende voorwaarden:

1. Wanneer waterschade wordt veroorzaakt door een fout in ons Aqua-Stop systeem, dan zullen we huishoudelijke klanten voor de veroorzaakte schade.
2. De aansprakelijkheidsgarantie is geldig voor de levensduur van het apparaat.
3. Het is een vereiste voor alle garantieclaims dat het apparaat met Aqua-Stop is geïnstalleerd en aangesloten in overeenstemming met onze instructies; dit omvat ook een correct gemonteerde Aqua-Stop verlenging (originele accessoires). Onze garantie dekt niet defecte toevoerleidingen of fittingen die naar de Aqua-Stop aansluiting op de kraan leiden.
4. Apparaten met Aqua-Stop hoeven niet te worden bewaakt tijdens bedrijf en ook is het dichtdraaien van de kraan na gebruik niet nodig. De kraan moet alleen worden dichtgedraaid wanneer u langere tijd afwezig bent, bijvoorbeeld meerdere weken op vakantie.

Verzoek om reparatie en advies bij storingen

NL 088 424 4020

B 070 222 142

De contactgegevens in alle landen vindt u in de bijgesloten lijst met Servicedienstadressen.

BSH Hausgeräte GmbH

Carl-Wery-Straße 34

81739 München

GERMANY

siemens-home.bsh-group.com

Gefabriceerd door BSH Hausgeräte GmbH onder handelsmerkllicentie van Siemens AG



9001241912 (9802)