

SIEMENS



Cuisinière

HX72D221F

siemens-home.com/welcome

fr Mode d'emploi

Register
your
product
online

Table des matières

Précautions de sécurité importantes	4
Causes de dommages	7
Endommagements du four	7
Endommagements du tiroir-socle.....	7
Installation, raccordement au gaz et raccordement électrique	8
Raccordement au gaz	8
Anomalies à l'installation de gaz/odeur de gaz.....	8
Déplacement de l'appareil avec la conduite de gaz ou la poignée de la porte.....	8
Raccordement électrique	8
Placer la cuisinière à l'horizontale	8
Fixation murale.....	8
Installation de l'appareil.....	9
Mesures à respecter au cours du transport.....	9
Votre nouvel appareil	9
Généralités	9
Zone de cuisson	10
Bandeau de commande.....	10
Le compartiment de cuisson	11
Vos accessoires	11
Insérer l'accessoire.....	11
Accessoires supplémentaires	12
Articles Service après-vente	12
Avant la première utilisation	13
Chauffer le four.....	13
Nettoyer les accessoires	13
Réglage de la table de cuisson	13
Premier nettoyage du corps et du chapeau de brûleur	13
Allumage du brûleur	13
Plaque électrique	14
Tableau - Cuisson	14
Récipients appropriés	15
Conseils d'utilisation.....	15
Réglage du four	16
Mode de cuisson et température	16
Chauffage rapide	16
Entretien et nettoyage	16
Produit nettoyants	16
Couvercle supérieur en verre	18
Avant le nettoyage.....	19
Décrocher et accrocher les supports	19
Décrocher et accrocher la porte du four	19
Dépose et pose des vitres de la porte	20
Pannes et dépannage	21
Tableau des erreurs	21
Changer la lampe du four au plafond	21
Cache en verre.....	21
Service après-vente	21
Numéro E et numéro FD	21
Conseils concernant l'énergie et l'environnement	22
Économiser de l'énergie dans le four.....	22
Économiser de l'énergie sur la table de cuisson gaz	22
Élimination écologique.....	22
Testés pour vous dans notre laboratoire	22
Gâteaux et pâtisseries	22

Conseils pour la pâtisserie	24
Viande, volaille, poisson, gratins, toasts	24
Conseils pour les rôtis et grillades.....	25
Cuisson simultanée de plusieurs plats.....	25
Plats cuisinés.....	26
Mets spéciaux.....	27
Décongélation	27
Déshydratation	27
Mise en conserve.....	28
L'acrylamide dans certains aliments	28
Plats tests	29
Cuisson de pain et de pâtisseries.....	29
Grillades.....	29

Vous trouverez des informations supplémentaires concernant les produits, accessoires, pièces de rechange et services sur Internet sous : www.siemens-home.com et la boutique en ligne : www.siemens-eshop.com

Précautions de sécurité importantes

Lire attentivement ce manuel. Ce n'est qu'alors que vous pourrez utiliser votre appareil correctement et en toute sécurité. Conserver la notice d'utilisation et de montage pour un usage ultérieur ou pour le propriétaire suivant.

Cette notice s'applique uniquement si le symbole du pays d'utilisation est visible sur l'appareil. Si le symbole ne figure pas sur l'appareil, consultez la notice d'utilisation contenant les instructions nécessaires pour une mise en œuvre de l'appareil conformément aux conditions de raccordement du pays concerné.

Catégorie d'appareil : Catégorie 1

Contrôler l'état de l'appareil après l'avoir déballé. Ne pas le raccorder s'il présente des avaries de transport.

Seul un spécialiste agréé est autorisé à raccorder l'appareil et à effectuer le changement du type de gaz. L'installation de l'appareil (raccordement électrique et au gaz) doit être effectuée conformément à la notice d'utilisation et d'installation. Un raccordement incorrect et des mauvais réglages peuvent conduire à de graves accidents et à d'importants dommages sur l'appareil. Le fabricant de l'appareil décline toute responsabilité pour de tels dommages. La garantie de l'appareil sera supprimée.

Attention : Cet appareil est conçu uniquement pour la cuisson. Il ne doit pas être utilisé à d'autres fins, par exemple pour chauffer la pièce.

Cet appareil est conçu pour une utilisation jusqu'à une altitude maximale de 2 000 m.

Attention : Le fonctionnement d'une cuisinière à gaz entraîne la formation de chaleur, d'humidité et de produits de combustion dans la pièce où elle est installée. En particulier pendant le fonctionnement de l'appareil, maintenez une aération suffisante de la pièce : ne fermez pas les orifices d'aération naturels ou installez une ventilation mécanique contrôlée (une hotte par exemple).

Une utilisation intensive et prolongée de la cuisinière peut nécessiter une aération supplémentaire, par exemple l'ouverture d'une fenêtre ou une aération plus performante, telle qu'une ventilation

mécanique réglée sur une allure supérieure.

Cet appareil est conçu exclusivement pour une utilisation avec une minuterie externe ou une télécommande.

N'utilisez pas de protections inappropriées ou de grilles de protection enfants. Ces dispositifs peuvent conduire à des accidents.

Cet appareil peut être utilisé par des enfants de 8 ans ou plus et par des personnes dotées de capacités physiques, sensorielles ou mentales réduites ou disposant de connaissances ou d'expérience insuffisantes, sous la surveillance d'un tiers responsable de leur sécurité ou bien lorsqu'ils ont reçu des instructions liées à l'utilisation de l'appareil en toute sécurité et qu'ils ont intégré les risques qui en résultent.

Les enfants ne doivent pas jouer avec l'appareil. Le nettoyage et l'entretien effectué par l'utilisateur ne doivent pas être accomplis par des enfants, sauf s'ils sont âgés de 8 ans et plus et qu'un adulte les surveille.

Les enfants de moins de 8 ans doivent être tenus à distance de l'appareil et du cordon d'alimentation.

Toujours insérer les accessoires à l'endroit dans le four. *Voir la description des accessoires* dans la notice d'utilisation.

Risque d'incendie !

- Il se produit un courant d'air lors de l'ouverture de la porte de l'appareil. Le papier sulfurisé peut toucher les résistances chauffantes et s'enflammer. Ne jamais poser de papier sulfurisé non attaché sur un accessoire lors du préchauffage. Toujours déposer un plat ou un moule de cuisson sur le papier sulfurisé pour le lester. Recouvrir uniquement la surface nécessaire de papier sulfurisé. Le papier sulfurisé ne doit pas dépasser des accessoires.
- Des objets inflammables, rangés dans le compartiment de cuisson peuvent s'enflammer. Ne jamais conserver des objets inflammables dans le compartiment de cuisson. Ne jamais ouvrir la porte de l'appareil en cas de production de fumée dans l'appareil. Eteindre l'appareil et retirer la fiche secteur ou désactiver le

fusible dans le boîtier à fusibles. Fermer l'arrivée de gaz.

- L'huile et la graisse chaude s'enflamme rapidement. Ne jamais laisser l'huile et la graisse chaude sans surveillance. Ne jamais éteindre le feu avec de l'eau. Eteindre le foyer. Etouffer les flammes prudemment avec un couvercle, une couverture ou similaire.
- Les foyers deviennent très chauds. Ne jamais poser des objets inflammables sur la table de cuisson. Ne pas conserver des objets sur la table de cuisson.
- L'appareil peut devenir extrêmement chaud et des matériaux inflammables peuvent facilement provoquer un incendie. N'entrez pas ou n'utilisez aucun objet inflammable (par ex., aérosols, produits nettoyants) sous le four ou à proximité de celui-ci. N'entrez pas ou n'utilisez aucun objet inflammable à l'intérieur du four ou sur celui-ci.
- Des foyers à gaz sans qu'un récipient ne soit placé sur le foyer dégagent une forte chaleur lors du fonctionnement. L'appareil et une hotte située au-dessus peuvent être endommagés ou il y a risque de feu. Les résidus de graisse contenus dans le filtre de la hotte peuvent s'enflammer. Utiliser les foyers à gaz uniquement avec un récipient placé dessus.
- La face arrière de l'appareil devient très chaud. Cela peut conduire à un endommagement des conduites de raccordement. Les conduites électrique et de gaz ne doivent pas toucher la face arrière de l'appareil.
- Ne jamais déposer des objets inflammables sur les foyers ni les conserver dans le compartiment de cuisson. Ne jamais ouvrir la porte de l'appareil en cas de production de fumée dans l'appareil. Éteignez l'appareil. Retirez la fiche secteur de la prise ou coupez le fusible dans le boîtier à fusibles. Fermez l'arrivée du gaz.
- Les surfaces du tiroir-socle peuvent devenir particulièrement chaudes. Ne conservez, dans le tiroir, que les accessoires du four. Les objets inflammables et combustibles ne doivent pas être conservés dans le tiroir-socle.

Risque de brûlure !

- L'appareil devient très chaud. Ne jamais toucher les surfaces intérieures chaudes du compartiment de cuisson ni les

résistances chauffantes. Toujours laisser l'appareil refroidir. Tenir les enfants éloignés.

Cet appareil et ses parties accessibles deviennent chauds pendant leur utilisation. Il convient de veiller à ne pas toucher les éléments chauffants. Il convient de maintenir à distance les enfants de moins de 8 ans à moins qu'ils ne soient sous une surveillance continue.

- Les récipients ou les accessoires deviennent très chauds. Toujours utiliser des maniques pour retirer le récipient ou les accessoires du compartiment de cuisson.
- Les vapeurs d'alcool peuvent s'enflammer dans un compartiment de cuisson chaud. Ne jamais préparer de plats contenant de grandes quantités de boissons fortement alcoolisées. Utiliser uniquement de petites quantités de boissons fortement alcoolisées. Ouvrir la porte de l'appareil avec précaution.
- Les foyers et leurs alentours (notamment lorsque des cadres sont présents sur les surfaces de cuisson), deviennent très chauds. Ne jamais toucher les surfaces chaudes. Éloigner les enfants.
- Pendant le fonctionnement, les surfaces de l'appareil sont chaudes. Ne touchez pas les surfaces chaudes. Éloignez les enfants de l'appareil.
- Des récipients vides sur des foyers à gaz allumés deviennent extrêmement chauds. Ne jamais chauffer un récipient vide.
- L'appareil devient chaud pendant le fonctionnement. Laisser refroidir l'appareil avant son nettoyage.
- **Attention:** Les éléments accessibles peuvent être chauds pendant le fonctionnement du gril. Les petits enfants doivent rester à distance de l'appareil.
- Si la bouteille de gaz liquide n'est pas à la verticale, du propane/butane liquide peut parvenir dans l'appareil. Des jets de flamme violents peuvent alors sortir aux brûleurs. Des composants peuvent être endommagés et devenir non étanches avec le temps, si bien que du gaz sort de manière incontrôlée. Les deux peuvent conduire à des brûlures. Utiliser les bouteilles de gaz liquide toujours en position verticale.

Risque de brûlures !

- Les éléments accessibles deviennent chauds pendant le fonctionnement. Ne jamais toucher les éléments chauds. Eloigner les enfants.
- De la vapeur chaude peut s'échapper lors de l'ouverture de la porte de l'appareil. Ouvrir la porte de l'appareil avec précaution. Tenir les enfants éloignés.
- La présence d'eau dans un compartiment de cuisson chaud peut générer de la vapeur d'eau chaude. Ne jamais verser d'eau dans le compartiment de cuisson chaud.

Risque de blessure !

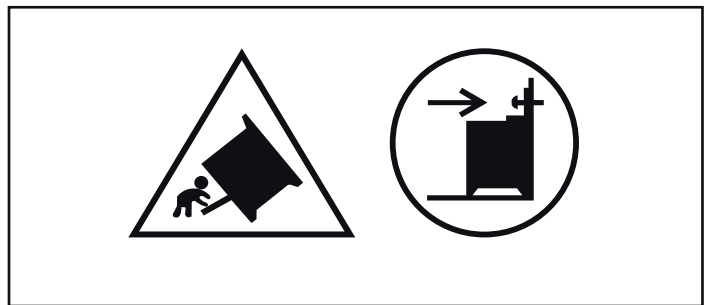
- Un verre de porte d'appareil rayé peut se fendre. Ne pas utiliser de racloir à verre, ni de produit de nettoyage agressif ou abrasif.
- Les réparations inexpertes sont dangereuses. Seul un technicien du service après-vente formé par nos soins est habilité à effectuer des réparations et à remplacer des câbles électriques ou conduites de gaz défectueux. Si l'appareil est défectueux, retirer la fiche secteur ou déconnecter le fusible dans le boîtier à fusibles, fermer l'arrivée de gaz. Appeler le service après-vente.
- Des dérangements ou dommages sur l'appareil sont dangereux. Ne jamais mettre en service un appareil défectueux. Retirer la fiche secteur ou déconnecter le fusible dans le boîtier à fusibles. Fermer l'arrivée de gaz. Appeler le service après-vente.
- Des dimensions de casserole inappropriées, des casseroles endommagées ou mal positionnées peuvent occasionner des blessures graves. Respecter les indications concernant les récipients.

- **Attention** : Le couvercle en verre peut se fendre en raison de la chaleur. Éteignez tous les brûleurs avant de fermer le couvercle. Attendez que le four soit refroidi avant de fermer le couvercle en verre.



- Si l'appareil est posé sur un socle sans le fixer, il peut glisser du socle. L'appareil doit être relié solidement au socle.

Risque de basculement !



Avertissement : Afin d'éviter un basculement de l'appareil, il convient de mettre en place une protection anti-renversement. Veuillez lire la notice de montage.

Risque de choc électrique !

- Les réparations inexpertes sont dangereuses. Seul un technicien du service après-vente formé par nos soins est habilité à effectuer des réparations. Si l'appareil est défectueux, retirer la fiche secteur ou enlever le fusible dans le boîtier à fusibles. Appeler le service après-vente.
- L'isolation des câbles des appareils électroménagers peut fondre au contact des pièces chaudes de l'appareil. Ne jamais mettre le câble de raccordement des appareils électroménagers en contact avec des pièces chaudes de l'appareil.
- De l'humidité qui pénètre peut occasionner un choc électrique. Ne pas utiliser de nettoyeur haute pression ou de nettoyeur à vapeur.

- Lors du remplacement de l'ampoule du compartiment de cuisson, les contacts du culot de l'ampoule sont sous tension. Retirer la fiche secteur ou couper le fusible dans le boîtier à fusibles avant de procéder au remplacement.
- Un appareil défectueux peut provoquer un choc électrique. Ne jamais mettre en service un appareil défectueux. Débrancher la fiche secteur ou enlever le fusible dans le boîtier à fusibles. Appeler le service après-vente.


Risque d'incendie !

- Les restes de nourriture épars, la graisse et le jus de cuisson peuvent s'enflammer au cours de l'autonettoyage. Enlever les salissures les plus grossières du compartiment de cuisson et des

accessoires avant chaque cycle d'autonettoyage.

- L'extérieur de l'appareil devient très chaud lors de l'autonettoyage. Ne jamais accrocher jamais d'objet inflammable, tel qu'un torchon à vaisselle, à la poignée de la porte. Ne pas entraver la façade de l'appareil. Tenir les enfants éloignés

Risque de brûlure !

- Le compartiment de cuisson devient très chaud lors de l'autonettoyage. Ne jamais ouvrir la porte de l'appareil ni déplacer à la main les crochets de verrouillage. Laisser l'appareil refroidir. Tenir les enfants éloignés
-  L'extérieur de l'appareil devient très chaud lors de l'autonettoyage. Ne jamais toucher la porte de l'appareil. Laisser l'appareil refroidir. Tenir les enfants éloignés.

Causes de dommages

Table de cuisson

Attention !

- N'utilisez les plaques de cuisson que couvertes de plats. Ne chauffez pas de casseroles ou de poêles vides. Cela endommagerait le fond de la casserole.
- N'utiliser que des casseroles et des poêles avec fond plat.
- Placer la casserole ou la poêle au centre du brûleur. La chaleur de la flamme du brûleur est ainsi transmise de manière optimale sur le fond de la casserole ou de la poêle. La poignée ou l'anse n'est pas endommagée, et une importante économie d'énergie est garantie.
- Veillez à ce que les brûleurs à gaz soient propres et secs. Les corps et chapeaux de brûleur doivent être parfaitement positionnés
- Veillez à ce que le couvercle supérieur ne soit pas fermé lorsque la cuisinière est mise en service.

Endommagements du four

Attention !

- Accessoires, feuille, papier cuisson ou récipient sur le fond du compartiment de cuisson : Ne posez pas d'accessoires sur le fond du compartiment de cuisson. Ne recouvrez pas le fond du compartiment de cuisson d'une feuille, quel que soit le type, ni de papier cuisson. Ne placez pas de récipient sur le fond du compartiment de cuisson si vous avez réglé une température supérieure à 50 °C. Cela crée une accumulation de chaleur. Les temps de cuisson ne correspondent plus et l'émail sera endommagé.
- Eau dans le compartiment de cuisson chaud : Ne versez jamais d'eau dans le compartiment de cuisson chaud. Cela produit de la vapeur d'eau. Le changement de température peut occasionner des dommages sur l'émail.
- Aliments humides : Ne conservez pas d'aliments humides dans le compartiment de cuisson pendant une longue durée. Cela endommage l'émail.

- Jus de fruits : Ne garnissez pas trop la plaque à pâtisserie en cas de gâteaux aux fruits très juteux. Le jus de fruits qui goutte de la plaque laisse des taches définitives. Utilisez de préférence la lèchefrite à bords hauts.
- Refroidissement la porte de l'appareil ouverte : Laissez refroidir le compartiment de cuisson uniquement la porte fermée. Même si la porte de l'appareil n'est qu'entrouverte, les façades des meubles voisins risquent d'être endommagées au fil du temps.
- Joint de porte très encrassé : si le joint de la porte est très encrassé, la porte de l'appareil ne fermera plus correctement lors du fonctionnement. La façade des meubles voisins peut être endommagée. Veillez à ce que le joint de l'appareil soit toujours propre.
- Porte de l'appareil utilisée comme surface d'assise ou support : il est interdit de grimper, de s'asseoir et de s'accrocher à la porte de l'appareil. Ne pas déposer de récipients ou des accessoires sur la porte de l'appareil.
- Introduire l'accessoire : Selon le modèle d'appareil, les accessoires peuvent rayer la vitre en fermant la porte. Introduire les accessoires toujours jusqu'en butée dans le compartiment de cuisson.
- Transporter l'appareil : Ne transportez ou ne portez pas l'appareil par la poignée de la porte. La poignée ne supportera pas le poids de l'appareil et risque de se casser.

Endommagements du tiroir-socle

Attention !

Ne placez aucun objet chaud dans le tiroir-socle. Cela pourrait endommager le tiroir-socle.

Installation, raccordement au gaz et raccordement électrique

Raccordement au gaz

L'installation ne doit être effectuée que par un spécialiste autorisé ou par un technicien de service après-vente concessionnaire conformément aux instructions données à la section « Raccordement au gaz et conversion à un autre type de gaz ».

Pour le spécialiste ou service après-vente concessionnaire

Attention !

- Les conditions de réglage de cet appareil sont indiquées sur la plaque constructeur figurant à l'arrière de l'appareil. Le type de gaz réglé en usine est marqué par une étoile (*).
- Contrôlez, avant le réglage de l'appareil, les conditions d'accès au réseau (type et pression de gaz) et assurez-vous que le réglage du gaz de cet appareil correspond à ces conditions. Si les conditions de réglage doivent être modifiées, veuillez respecter la section « Raccordement gaz et conversion à un autre type de gaz » de la notice.
- Cet appareil n'est pas raccordé à une conduite d'évacuation des fumées. Il doit être raccordé et mis en service conformément aux conditions d'installation. Ne raccordez pas l'appareil à une sortie de fumées. Il faut respecter l'ensemble des prescriptions concernant l'aération.
- Le raccordement du gaz doit être réalisé par un raccord fixe, c'est-à-dire non mobile (conduite de gaz) ou par un tuyau de sécurité.
- En cas d'utilisation du tuyau de sécurité, il faut impérativement veiller à ce que le tuyau ne soit pas coincé ou déformé. Le tuyau de sécurité ne doit pas entrer en contact avec des surfaces chaudes.
- Le raccordement doit se faire au moyen d'un système de fermeture facilement accessible.

Anomalies à l'installation de gaz/odeur de gaz

Voici ce que vous devez impérativement faire si vous constatez une odeur de gaz ou des anomalies au niveau de l'installation de gaz :

- fermer immédiatement l'arrivée du gaz ou le robinet de la bouteille de gaz
- éteindre immédiatement tout feu nu et cigarettes
- éteindre les appareils électriques, même les lampes
- ouvrir les fenêtres et aérer en grand la pièce
- appeler le service après-vente ou la société de distribution de gaz.

Déplacement de l'appareil avec la conduite de gaz ou la poignée de la porte

Ne déplacez jamais l'appareil en le tenant par la conduite de gaz ; cela pourrait endommager la conduite de gaz. Risque de fuite de gaz ! Ne déplacez jamais l'appareil en le tenant par la poignée de porte. Les charnières et la poignée de la porte pourraient être endommagées.

Raccordement électrique

Attention !

- Laissez installer l'appareil par votre service après-vente. Un fusible 16 A est nécessaire pour le raccordement. L'appareil est conçu pour un fonctionnement sous 220-240 V.
- Si la tension du secteur descend en dessous de 180 V, le système d'allumage électrique ne fonctionne pas.
- En cas de mauvais raccordement, les dommages ne seront pas couverts par la garantie.
- Si le cordon d'alimentation électrique est endommagé, il doit être remplacé par le fabricant, son service après-vente ou un autre professionnel qualifié.

Pour le service après-venteFür

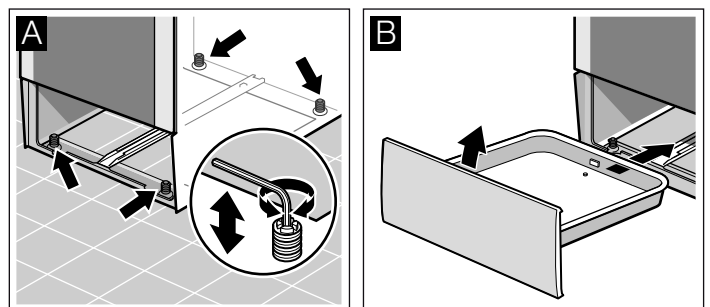
Attention !

- L'appareil doit être raccordé conformément aux données figurant sur la plaque constructeur.
- Ne raccordez l'appareil qu'à un raccordement électrique conforme aux normes actuelles. La prise doit être accessible afin de pouvoir débrancher l'appareil du réseau électrique en cas de nécessité.
- Il faut veiller à ce qu'un système de répartition multipolaire soit disponible.
- N'utilisez pas de câble de rallonge ou de connecteur multiple.
- Pour des raisons de sécurité, cet appareil ne doit être raccordé qu'à une prise avec mise à la terre. Si le raccordement du conducteur de protection n'est pas conforme aux prescriptions, la protection contre les risques électriques n'est pas garantie.
- Il faut utiliser un câble de type H 05 W-F ou équivalent pour le raccordement de l'appareil.

Placer la cuisinière à l'horizontale

Placez la cuisinière directement sur le sol.

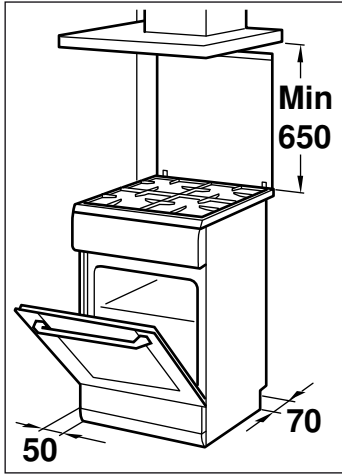
1. Retirer le tiroir de rangement et l'extraire par le haut. Le socle est doté de pieds de réglage à l'avant et à l'arrière.
2. Avec un clé à fourche, réglez les pieds plus haut ou plus bas selon les besoins, jusqu'à ce que la cuisinière soit placée à l'horizontale (fig. A).
3. Réintroduire le tiroir de rangement (fig. B).



Fixation murale

Afin que la cuisinière ne puisse pas basculer, vous devez la fixer au mur à l'aide de l'équerre jointe. Veuillez respecter la notice de montage pour la fixation murale.

Installation de l'appareil



- L'appareil doit être installé conformément aux dimensions indiquées et directement sur le sol de la cuisine. Il ne faut pas installer l'appareil sur tout autre objet que ce soit.
- La distance entre le bord supérieur de la cuisinière et le bord inférieur de la hotte d'aspiration doit correspondre aux consignes du fabricant de la hotte d'aspiration.
- Veillez à ce que l'appareil ne soit plus déplacé après son installation. La distance entre le brûleur rapide ou le brûleur

wok et les meubles adjacents ou le mur doit être au minimum de 50 mm.

Mesures à respecter au cours du transport

Fixez toutes les parties mobiles à l'intérieur et au-dessus de l'appareil avec un ruban adhésif qui peut être retiré sans laisser de traces. Insérez les différents accessoires (par ex. plaque de four) avec du carton fin sur les bords dans les gradins correspondants, afin d'éviter d'endommager l'appareil. Placez du carton ou autre protection similaire entre la face avant et la face arrière afin d'éviter tout choc contre le côté intérieur de la porte vitrée. Fixez la porte et, le cas échéant, le couvercle supérieur au flanc de l'appareil avec du ruban adhésif.

Conservez l'emballage d'origine de l'appareil. Transportez l'appareil en position verticale. Veuillez respecter les flèches de transport situées sur l'emballage.

Si l'emballage d'origine n'est plus disponible

Emballer l'appareil dans un emballage de protection afin de pouvoir garantir une protection suffisante contre tout endommagement lié à son transport.

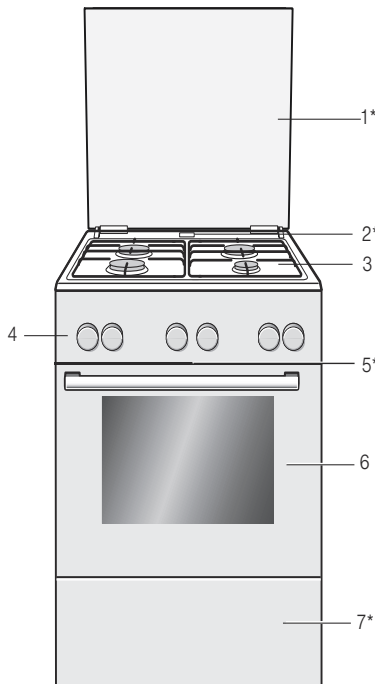
Transportez l'appareil en position verticale. Ne tenez pas l'appareil par la poignée de la porte ou par les raccords situés à l'arrière car ceux-ci pourraient être endommagés. Ne posez aucun objet lourd sur l'appareil.

Votre nouvel appareil

Ce chapitre contient des informations sur l'appareil, les modes de fonctionnement et les accessoires.

Généralités

La version dépend du type d'appareil actuel.



Explications

1* Couvercle**

2* Sortie de vapeur

Attention !

De la vapeur chaude s'échappe à cet endroit lorsque le four est en marche.

3 Table de cuisson**

4 Bandeau de commande**

5* Ventilateur de refroidissement

6 Porte du four**

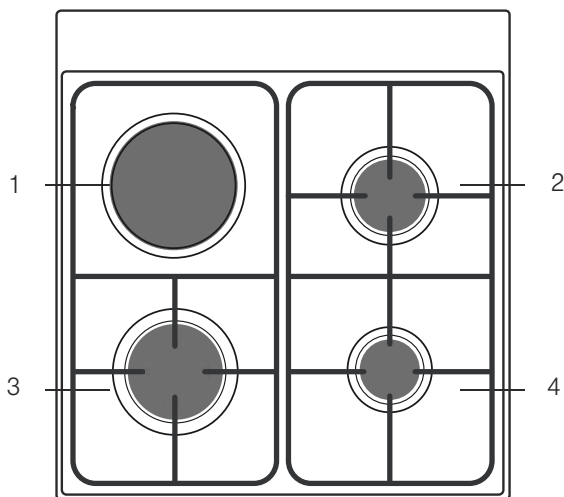
7* Tiroir de rangement**

* En option (disponible sur certains appareils)

** Des variations de détails sont possibles selon le modèle d'appareil.

Zone de cuisson

Voici un aperçu du panneau de commande. La version dépend du type d'appareil actuel.



Explications

1	Plaque de cuisson électrique
2	Brûleur semi-rapide
3	Brûleur rapide
4	Brûleur auxiliaire

Bandeau de commande

Certains détails peuvent être différents en fonction du modèle d'appareil.

Sélecteur des fonctions

Le sélecteur des fonctions permet de régler le mode de cuisson pour le four.

Vous pouvez tourner le sélecteur des fonctions à gauche ou à droite.

Position	Utilisation
0 Position zéro	Le four est éteint.
Convection naturelle	Pour des gâteaux, soufflés et des pièces de rôtis maigres, p.ex. boeuf ou gibier, cuits sur un niveau. La chaleur est diffusée uniformément par la voûte et la sole.
Chaleur tournante 3D*	Pour des gâteaux et pâtisseries cuits sur un à trois niveaux. La chaleur du collier chauffant situé dans la paroi arrière est répartie uniformément dans le compartiment de cuisson par le ventilateur.
Position Pizza	Pour la préparation rapide de produits surgelés sans préchauffage, p.ex. pizza, frites ou strudel. La résistance inférieure et le collier chauffant dans la paroi arrière chauffent.
Chaleur de sole	Mettre en conserves et poursuivre la cuisson ou le brunissage de gâteaux. La chaleur est diffusée par la sole.
Gril air pulsé	Rôtissage de viande, de volaille et de poisson entier. La résistance du gril et le ventilateur fonctionnent en alternance. Le ventilateur répartit l'air chaud autour du mets.
Gril, petite surface	Faire griller des steaks, saucisses, toasts et des morceaux de poisson en petites quantités. La partie centrale de la résistance du gril chauffe.

* Mode de cuisson ayant été utilisé pour déterminer la classe d'efficacité énergétique selon EN50304.

Position	Utilisation
Gril, grande surface	Faire griller des steaks, saucisses, toasts et des morceaux de poisson. Toute la surface située sous la résistance du gril est chauffée.
Décongélation	Décongélation p.ex. de viande, volaille, pain et gâteau. Le ventilateur répartit l'air tiède autour du mets.
Chauffage rapide	Préchauffage rapide du four sans accessoire.

* Mode de cuisson ayant été utilisé pour déterminer la classe d'efficacité énergétique selon EN50304.

Lorsque vous réglez, la lampe du four dans le compartiment de cuisson s'allume.

Sélecteur de température

Vous pouvez régler la température et la position gril au moyen du sélecteur de température.

Positions	Fonction	
●	Position zéro	Le four n'est pas chaud.
50-270	Plage de température	L'affichage de la température se fait en °C.
•, ••, •••	Positions gril	Positions gril pour la grille, petite et grande surface. <ul style="list-style-type: none"> • = Position 1, faible •• = Position 2, intermédiaire ••• = Position 3, puissant

Lorsque le four chauffe, le témoin est allumé sur le bandeau de commande. Si le chauffage du four est interrompu, le symbole disparaît. Avec certains réglages, il ne s'allume pas.

Manettes des foyers

Les quatre manettes de foyer permettent de régler la puissance de chauffe des différents foyers.

Position	Fonction/Foyers gaz
● Position zéro	Le foyer est éteint.
✱ Position allumage	Position allumage
🔥 Zone de réglage	Grande flamme = débit maximal Petite flamme = débit minimal

La plage de réglage est limitée par une butée. Ne tournez jamais la manette plus loin que la butée.

Position	Plaque de cuisson/fonction
0 Position zéro	Le foyer est éteint.
1-6 Positions de chauffe	1 = puissance minimale 6 = puissance maximale

Lorsque vous allumez la plaque de cuisson, le voyant lumineux s'allume.

Le compartiment de cuisson

La lampe du four est située dans le compartiment de cuisson. Un ventilateur de refroidissement protège le four d'une surchauffe.

Lampe du four

La lampe du four dans le compartiment de cuisson est allumée pendant le fonctionnement.

Ventilateur de refroidissement

Le ventilateur de refroidissement se met en marche et se coupe en cas de besoin. L'air chaud s'échappe au-dessus de la porte.

Le ventilateur continue de fonctionner un certain temps, afin que le compartiment de cuisson refroidisse plus vite après le fonctionnement.

Attention !

Ne pas couvrir les fentes d'aération. Sinon, le four surchauffe.

Vos accessoires

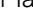
Vos accessoires fournis sont adaptés à de nombreux récipients. Assurez-vous que les accessoires toujours insérés dans le four dans le bon sens.

Pour que certains plats soient encore plus réussis et que le maniement de votre four soit encore plus confortable, il existe une variété d'accessoires optionnels.



Grille

Pour des récipients, moules à gâteau, rôtis, grillades et plats surgelés.

Insérer la grille avec le coude vers le bas  la face ouverte vers la porte du four.



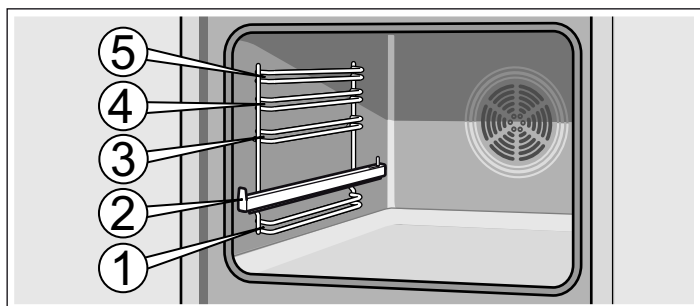
Lèche-frite

Pour des gâteaux fondants, pâtisseries, plats surgelés et gros rôtis. Elle peut également servir à récupérer la graisse si vous posez les grillades directement sur la grille.

Enfournez la lèche-frite jusqu'à la butée, la partie inclinée orientée vers la porte du four.

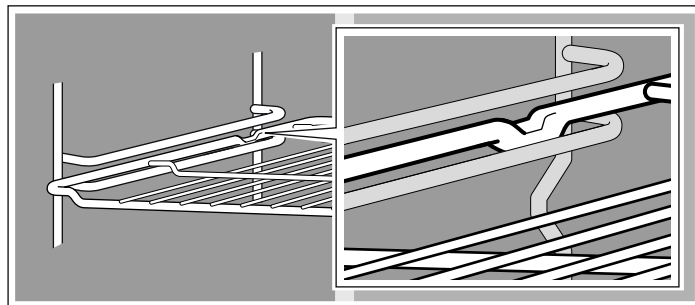
Insérer l'accessoire

Vous pouvez insérer l'accessoire dans le compartiment de cuisson à 5 hauteurs différentes. Introduisez-le toujours jusqu'en butée, afin que l'accessoire ne touche pas la vitre de la porte.



L'accessoire doit être retiré jusqu'à environ la moitié pour qu'il s'encliquette. Il est ainsi plus facile de retirer les plats.

Lors de l'insertion dans le compartiment de cuisson, assurez-vous que la courbure de l'accessoire est située à l'arrière. Ce n'est qu'ainsi qu'il s'encliquette.



Avec les rails télescopiques au niveau 2, vous pouvez retirer l'accessoire plus loin.

Selon l'équipement de l'appareil, les rails de défournement s'encliquettent lorsqu'ils sont entièrement retirés. Il est ainsi facile de poser l'accessoire dessus. Pour le déverrouillage, repousser les rails dans le compartiment de cuisson avec une légère pression.

Remarque : Lorsque l'accessoire devient chaud il peut se déformer. Une fois refroidi, la déformation disparaît. Cela n'influe en rien sur le fonctionnement.

Tenez la plaque de four sur les côtés avec les deux mains et insérez-la parallèlement au support. Évitez les mouvements vers la droite ou la gauche lors du coulisement de la plaque de four. Dans le cas contraire, il est plus difficile d'insérer la plaque de four. Les surfaces émaillées peuvent être endommagées.

Vous pouvez acheter des accessoires auprès du service après-vente, dans le commerce spécialisé ou sur Internet. Veuillez indiquer le numéro HZ.

Accessoires supplémentaires

Vous pouvez vous procurer des accessoires supplémentaires auprès du service après-vente ou chez un revendeur spécialisé. Vous trouverez différents produits adaptés à votre four dans nos brochures ou sur Internet. La disponibilité des accessoires supplémentaires ou la possibilité de les

commander sur Internet diffère selon les pays. Pour plus de détails, veuillez consulter nos documents commerciaux.

Les accessoires supplémentaires ne conviennent pas à tous les appareils. Il est donc important d'indiquer le nom complet (N° E) de votre appareil lors de l'achat.

Accessoires supplémentaires	Numéro HZ	Fonction
Plaque à pizza	HZ317000	Convient particulièrement pour les pizzas, les plats surgelés et les tartes rondes. Il est possible d'employer la plaque à pizza à la place de la lèchefrite. Introduisez la plaque au-dessus de la grille et suivez les indications dans les tableaux.
Grille d'insertion	HZ324000	Pour rôtir. Placez systématiquement la grille sur la lèchefrite. Cela permet de récupérer la graisse et le jus de viande.
Plaque-gril	HZ325000	Est utilisée en remplacement de la grille, lors de la cuisson au gril, ou comme protection contre les projections, afin d'éviter un encrassement important du four. Utilisez la plaque-gril uniquement avec la lèchefrite. Pièces sur la plaque-gril: Seuls les niveaux 1, 2 et 3 peuvent être utilisés. Plaque-gril antiprojection: La lèchefrite est mise en place avec la plaque-gril, sous la grille.
Pierre à pain	HZ327000	La pierre à pain est idéale pour la cuisson du pain maison, des petits pains et des pizzas, afin d'obtenir un résultat croustillant à souhait. La pierre à pain doit toujours être préchauffée à la température recommandée.
Plaque de four en émail	HZ331003	Pour les gâteaux et les pâtisseries. Insérez la plaque de cuisson dans le four avec le rebord incliné orienté vers la porte du four.
Plaque de four en émail avec revêtement anti-adhérent	HZ331011	Cette plaque assure une bonne répartition des gâteaux et biscuits. Insérez la plaque de cuisson dans le four avec le rebord incliné orienté vers la porte du four.
La lèchefrite	HZ332003	Pour les gâteaux fondants, pâtisseries, plats surgelés et les gros rôtis. Elle peut aussi servir à récupérer la graisse ou le jus de viande sous la grille. Insérez la lèchefrite dans le four avec le rebord incliné orienté vers la porte du four.
Lèchefrite avec revêtement anti-adhérent	HZ332011	La lèchefrite est idéale pour une répartition adaptée des gâteaux fondants, pâtisseries, plats surgelés et gros rôtis. Insérez la lèchefrite dans le four avec le rebord incliné orienté vers la porte du four.
Couvercle pour lèchefrite pro	HZ333001	Grâce au couvercle, la lèchefrite pro assure une cuisson professionnelle en toutes circonstances.
Lèchefrite pro avec grille d'insertion	HZ333003	Est particulièrement adaptée pour les grandes quantités.
Grille	HZ334000	Pour les plats, les moules à gâteau, les rôtis, les plats à passer sous le gril et les plats cuisinés surgelés.
Cocotte en verre	HZ915001	La cocotte en verre convient pour la cuisson à l'étouffée et les soufflés. Est idéale pour les modes de cuisson programmée et de cuisson automatique.

Articles Service après-vente

Pour vos appareils ménagers vous pouvez commander des produits d'entretien et de nettoyage appropriés ou d'autres

accessoires auprès du service après-vente, dans le commerce spécialisé ou, pour certains pays, sur Internet dans le e-shop. Pour cela, veuillez indiquer le numéro d'article respectif.

Lingettes d'entretien pour surfaces en inox	Numéro d'article 311134	Réduit les dépôts de salissures. L'imprégnation avec une huile spéciale garantit un entretien optimal des surfaces des appareils en inox.
Gel de nettoyage pour four et gril	Numéro d'article 463582	Pour le nettoyage du compartiment de cuisson. Le gel est indodore.
Chiffon à microfibres alvéolé	Numéro d'article 460770	Idéal pour le nettoyage de surfaces délicates, telles que verre, vitrocéramique, inox ou aluminium. Le chiffon à microfibres élimine en une seule opération de travail les salissures aqueuses et grasses.
Sécurité de porte	Numéro d'article 612594	Pour empêcher que des enfants ouvrent la porte du four. Selon la porte de l'appareil, la sécurité se visse différemment. Veuillez consulter la fiche jointe à la sécurité de porte.

Avant la première utilisation

Vous apprendrez ici ce que vous devez faire avant d'utiliser votre four pour la première fois pour préparer des mets. Lisez auparavant le chapitre *Consignes de sécurité*.

Chauffer le four

Afin d'éliminer l'odeur de neuf, laissez chauffer le four à vide, porte fermée. Idéalement une heure en mode convection naturelle ☐ à 240 °C. Assurez-vous que le compartiment de cuisson ne contient pas de restes d'emballage.

Aérez la cuisine tant que le four chauffe.

1. Avec le sélecteur des fonctions, régler sur Convection naturelle ☐.

2. Régler le thermostat sur 240 °C.

Eteindre le four au bout d'une heure. Pour ce faire, tourner le sélecteur des fonctions sur la position zéro.

Nettoyer les accessoires

Avant d'utiliser les accessoires pour la première fois, nettoyez-les soigneusement à l'eau chaude additionnée de produit à vaisselle et une lavette douce.

Réglage de la table de cuisson

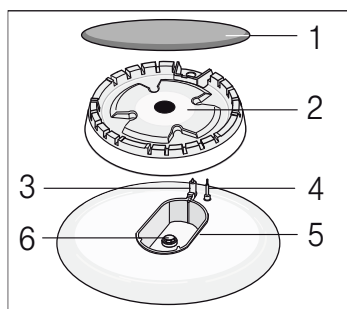
Votre table de cuisson est équipée de trois brûleurs gaz et d'une plaque de cuisson. Vous pouvez lire ici comment allumer les brûleurs et régler la plaque de cuisson.

Premier nettoyage du corps et du chapeau de brûleur

Nettoyez le chapeau (1) et le corps du brûleur (2) avec de l'eau et du produit vaisselle. Essuyez soigneusement les différents éléments.

Remplacez le corps et le chapeau du brûleur sur le godet de brûleur (5). Veillez à ne pas endommager l'allumeur (3) et la tige de protection de flamme (4).

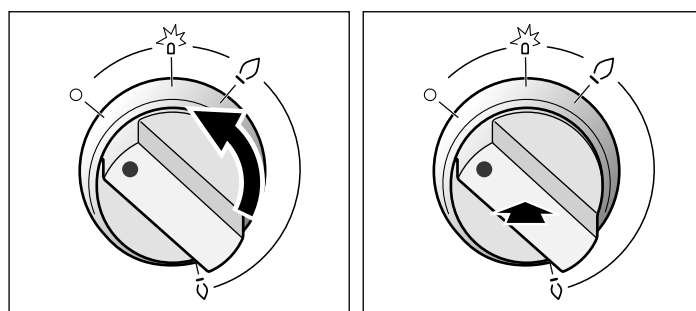
La tuyère (6) doit être sèche et propre. Placez toujours le chapeau de brûleur avec précision sur le corps du brûleur.



Allumage du brûleur

Positionnez toujours le chapeau du brûleur de manière précise sur le corps du brûleur. Les ouvertures du corps du brûleur doivent toujours être libres. Toutes les pièces doivent être sèches.

1. Ouvrez le cache supérieur. Le cache supérieur doit rester ouvert tout au long de l'utilisation de la cuisinière.
2. Tournez le commutateur de la plaque de cuisson souhaitée vers la gauche en position d'allumage ☐. L'allumage commence.
3. Appuyez sur le commutateur de la plaque de cuisson et maintenez-le enfoncé pendant 1-3 secondes. Le brûleur à gaz s'allume.



La sécurité d'allumage est activée. Si la flamme s'éteint, l'arrivée de gaz est automatiquement interrompue grâce au système de sécurité d'allumage.

4. Régler la taille de flamme souhaitée. Entre le réglage • Arrêt et le réglage ◊ la flamme n'est pas stable. Il faut donc toujours choisir un réglage entre ◊ grande et ◊ petite flamme.
5. Si la flamme vient à s'éteindre de nouveau, répétez le processus à partir de l'étape 2.
6. Pour terminer la cuisson : Tournez le commutateur de la plaque de cuisson • vers la droite en position Arrêt.

Le dispositif d'allumage ne doit pas être actionné durant plus de 15 secondes. Si le brûleur ne s'allume pas après 15 secondes, attendez au minimum une minute. Répétez ensuite le processus d'allumage.

⚠ Attention !

Du gaz s'échappe si vous tournez le commutateur de la plaque de cuisson après l'extinction sur la cuisinière encore chaude. +Si vous ne tournez pas le commutateur en position d'allumage ☐, l'arrivée de gaz est interrompue après 60 secondes.

Le brûleur à gaz ne s'allume pas

En cas de coupure du courant ou si la bougie d'allumage est humide, vous pouvez allumer le brûleur à gaz avec un allume-gaz ou une allumette.

Plaque électrique

Plaque de cuisson électrique, niveaux de cuisson	Puissance	Diamètre de casserole ou de poêle adapté pour la plaque de cuisson électrique
1	100 W	14,5 cm
2	150 W	14,5 cm
3	220 W	14,5 cm
4	500 W	14,5 cm
5	720 W	14,5 cm
6	1000 W	14,5 cm

Chauffer la plaque de cuisson

Afin d'éliminer l'odeur de neuf, chauffez la plaque de cuisson sans casserole pendant 3 minutes à la puissance maximale.

Pour procéder au réglage de la plaque de cuisson électrique

Les commutateurs permettent de régler la puissance des plaques de cuisson.

Procédez comme suit :

- Ouvrez le couvercle supérieur. Le couvercle supérieur doit rester ouvert tant que la plaque de cuisson électrique est en fonctionnement.
- Tournez le commutateur de la plaque de cuisson électrique vers la gauche sur une position souhaitée de 1 à 6.
- Le diamètre de la plaque de cuisson électrique est de 145 mm. Pour la cuisson, utilisez un récipient à fond plat et de même diamètre que la plaque.
- Ramenez le commutateur de la plaque électrique sur 0, pour terminer la cuisson.

Niveau de cuisson 1 = puissance réduite

Niveau de cuisson 6 = puissance maximale

Mode de cuisson	1 ou 2	Selon la quantité
Pour faire bouillir	6 2	Lancer la cuisson Poursuivre la cuisson en augmentant ou diminuant la puissance selon les besoins

Pour griller	6 4	Pour faire chauffer de l'huile, lancer la cuisson au grill Poursuivre la cuisson au grill
--------------	--------	----------------------------------------------------------------------------------------------

Lorsque la plaque de cuisson est en marche, le témoin est allumé.

Informations importantes concernant la plaque de cuisson électrique

Un diamètre du fond de casserole ou de poêle qui ne concorde pas avec celui de la plaque de cuisson, ou un fond de casserole irrégulier entraînent une surconsommation inutile d'énergie. Les liquides qui débordent peuvent brûler et laisser des taches difficiles à éliminer.

Faites attention à ce que le fond de casserole ou de poêle soit sec.

La plaque de cuisson électrique ne doit pas être mise en marche si aucune casserole n'est placée dessus.

Sous l'effet de la chaleur, la bague de la plaque de cuisson métallique se colore au fil du temps. Il est possible d'éliminer la coloration en nettoyant la bague avec le côté rugueux d'une éponge et un produit nettoyant. Lors du nettoyage, faites attention à ce que l'éponge n'entre pas en contact avec la plaque de cuisson.

Après l'arrêt de la plaque de cuisson, celle-ci comporte de la chaleur résiduelle. Éloignez les enfants de l'appareil.

Vérifiez que le sélecteur de la plaque de cuisson est en position d'arrêt après une coupure de courant.

Tableau - Cuisson

Choisissez la bonne taille de casserole. Le diamètre du fond de la casserole ou de la poêle doit correspondre à la taille du foyer.

Les temps de cuisson dépendent de la nature, du poids et de la qualité des aliments. Des variations sont donc possibles. Vous pouvez évaluer le mieux le temps de cuisson optimal.

Pour conserver les vitamines et minéraux, utilisez peu d'eau pour la cuisson. Choisissez des temps de cuisson courts afin que les légumes restent croquants et riches en substances nutritives.

Exemple	Mets	Foyer	Position de chauffe
Faire fondre	Chocolat, beurre, margarine	Brûleur auxiliaire	petite flamme
Faire chauffer	Bouillon, légumes en conserve	Brûleur semi-rapide Plaque de cuisson électrique**	petite flamme 1-2
Réchauffer et maintenir au chaud	Soupes	Brûleur auxiliaire Plaque de cuisson électrique**	petite flamme 1-2
Cuire à la vapeur*	Poisson	Brûleur semi-rapide Plaque de cuisson électrique**	entre grande et petite flamme 3-4
Etuver*	Pommes de terre et autres légumes, viande	Brûleur semi-rapide Plaque de cuisson électrique**	entre grande et petite flamme 3-4
Faire bouillir*	Riz, légumes, plats de viande (avec sauces)	Brûleur semi-rapide Plaque de cuisson électrique**	hauteur de flamme importante 5-6
Frيره	Crêpes, pommes de terre, escalope, bâtonnets de poisson	Brûleur rapide** Brûleur wok**	entre grande et petite flamme

* Si vous utilisez une casserole avec couvercle, diminuez la flamme dès l'ébullition.

** En option. Disponible sur certains appareils, selon le modèle d'appareil. (Pour faire frire sur le brûleur wok, nous recommandons d'utiliser une poêle Wok.)

Récipients appropriés

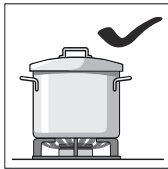
Brûleur/plaque de cuisson électrique**	Diamètre de casserole mini-mum	Diamètre de casserole maximum
Plaque de cuisson électrique*	14,5 cm	14,5 cm
Brûleur wok ** 3,6 kW	24 cm	28 cm
Brûleur rapide 3 kW	24 cm	28 cm
Brûleur semi-rapide 1,7 kW	18 cm	24 cm
Brûleur auxiliaire 1 kW	12 cm	18 cm

* Option (pour les modèles avec plaque de cuisson électrique)

** Option (pour les modèles avec brûleur wok)

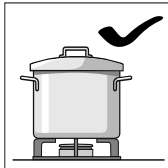
Conseils d'utilisation

Les conseils suivants vous aideront à économiser de l'énergie et à éviter d'endommager les récipients :



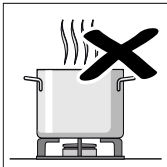
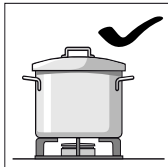
Utilisez des récipients de la taille appropriée à chaque brûleur.

N'utilisez pas de petits récipients sur les grands brûleurs. La flamme ne doit pas toucher les côtés du récipient.

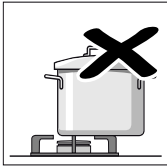
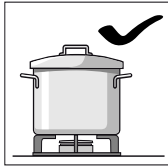


N'utilisez pas de récipients déformés, ayant tendance à être instables sur la plaque de cuisson. Les récipients pourraient se renverser.

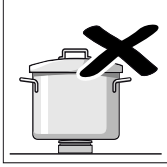
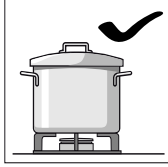
N'utilisez que des récipients à base plane et épaisse.



Ne cuisinez pas sans couvercle ni avec celui-ci mal mis. Vous risqueriez ainsi de perdre une partie de l'énergie.

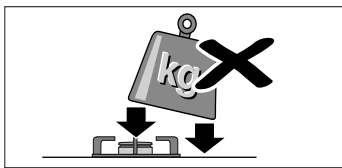


Le plat doit systématiquement être placé au milieu de la plaque, sinon il risque de se renverser.



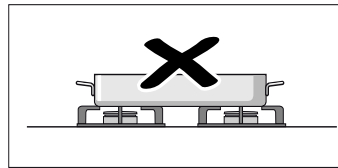
Placez les récipients sur les grilles, jamais directement sur le brûleur.

Vérifiez que les grilles et les couvercles des brûleurs sont bien placés avant de les utiliser.



Manipulez soigneusement les récipients sur la plaque de cuisson.

Ne cognez pas la plaque de cuisson et n'y posez pas d'objets lourds.



N'utilisez pas deux brûleurs ou sources de chaleur pour un seul récipient.


Évitez d'utiliser des plaques pour les grillades, des cassolettes en céramique, etc. longtemps à la puissance maximum.

Réglage du four

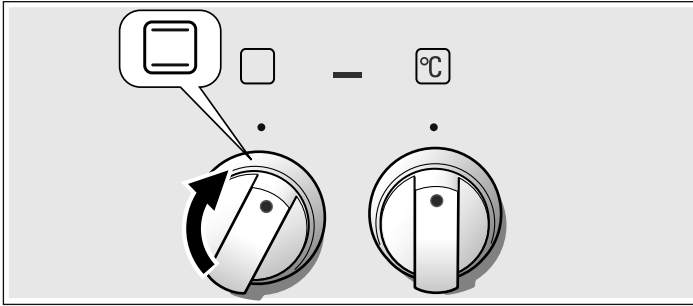
Vous avez plusieurs possibilités pour régler votre four. Nous vous expliquons ici comment régler le mode de cuisson et la température ou la position grill souhaités.

Remarque : Il est recommandé de toujours préchauffer le four avant d'introduire les aliments pour éviter la formation excessive de condensation sur la plaque en verre.

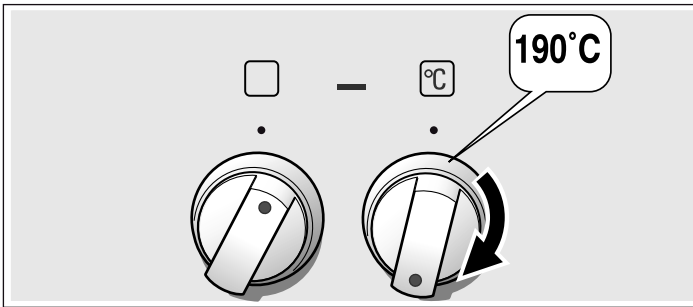
Mode de cuisson et température

Exemple illustré : Convection naturelle à 190°C .

1. Avec le sélecteur des fonctions vous réglez le mode de cuisson.



2. Avec le sélecteur de température vous réglez la température ou la position grill.



Le four chauffe.

Eteindre le four

Tourner le sélecteur des fonctions sur la position zéro.

Modifier les réglages


Vous pouvez modifier à tout moment le mode de cuisson et la température ou la position grill au moyen du sélecteur correspondant.

Chauffage rapide

Avec le chauffage rapide, votre four atteint particulièrement vite la température réglée.

Utilisez le chauffage rapide pour des températures réglées, supérieures à 100 °C.

Afin d'obtenir un résultat de cuisson uniforme, enfournez votre plat seulement lorsque le chauffage rapide est terminé.

1. Régler le sélecteur des fonctions sur .

2. Régler la température avec le thermostat.

Le four commence à chauffer au bout de quelques secondes. Le voyant lumineux au-dessus du thermostat s'allume.

Le chauffage rapide est terminé

Le voyant lumineux au-dessus du thermostat s'éteint. Enfourez votre mets et réglez le mode de cuisson désiré.

Annuler le chauffage rapide

Régler le sélecteur des fonctions sur la position zéro. Le four est éteint.

Entretien et nettoyage

Si vous entretenez et nettoyez soigneusement votre table de cuisson et votre four, ils garderont longtemps l'aspect du neuf et resteront intacts. Nous vous expliquons ici comment les entretenir et les nettoyer correctement.

Remarques

- Les légères variations de couleur apparaissant sur la façade du four sont dues aux différents matériaux tels que le verre, le plastique et le métal.
- Des ombres sur la vitre de la porte, qui ressemblent à des stries, sont des reflets de lumière de la lampe du four.
- L'émail est cuit à des températures très élevées. Ceci peut engendrer des différences de teintes. Ce phénomène est normal et n'a aucune incidence sur le fonctionnement du four. Les bords de plaques minces ne peuvent pas être émaillés complètement. Ils peuvent donc présenter des aspérités. La protection contre la corrosion n'en est pas compromise.

Produit nettoyants

Pour ne pas endommager les différentes surfaces par l'emploi de nettoyants non adaptés, veuillez respecter les instructions suivantes.

Pour le nettoyage de la table de cuisson

- ne pas utiliser de liquide vaisselle dilué ou de liquide vaisselle pour machine à laver la vaisselle,
- pas d'éponge abrasive,
- pas de nettoyant agressif tel que nettoyant pour four ou détachant,
- pas de nettoyeur haute pression ou de jet de vapeur.
- Ne pas nettoyer les éléments dans une machine à laver la vaisselle.

Pour le nettoyage du four

- ne pas utiliser de nettoyant agressif ou récurant,
- pas de nettoyant à taux d'alcool élevé,
- pas d'éponge abrasive,
- pas de nettoyeur haute pression ou de jet de vapeur.
- Ne pas nettoyer les éléments dans une machine à laver la vaisselle.

Rincez convenablement les nouvelles éponges avant leur première utilisation.

Zone	Nettoyants
Surfaces en inox* (selon le modèle d'appareil)	Eau chaude additionnée de produit à vaisselle : Nettoyer avec une lavette et sécher avec un chiffon doux. Essuyer toujours les surfaces en inox parallèlement à leur veinure naturelle. Vous risqueriez sinon de les rayer. Éliminer immédiatement les dépôts calcaires, de graisse, de fécule et de blanc d'œuf. De la corrosion peut se former sous ces salissures. Des produits d'entretien spéciaux pour surfaces chaudes en inox sont en vente auprès du service après-vente ou dans le commerce spécialisé. Appliquez une couche mince de produit d'entretien avec un chiffon doux.
Surfaces émaillées, laquées, en plastique et sérigraphiées* (selon le modèle d'appareil)	Eau chaude additionnée de produit à vaisselle : Nettoyer avec une lavette et sécher avec un chiffon doux. Ne pas utiliser de nettoyant pour vitres ni de racloir à verre pour le nettoyage.
Bandeau de commande	Eau chaude additionnée de produit à vaisselle : Nettoyer avec une lavette et sécher avec un chiffon doux. Ne pas utiliser de nettoyant pour vitres ni de racloir à verre pour le nettoyage.
Couvercle supérieur en verre* (selon le modèle d'appareil)	Nettoyant pour vitres : Nettoyer avec un chiffon doux. Vous pouvez enlever le couvercle supérieur en verre pour le nettoyage. Pour cela, veuillez respecter le chapitre <i>Couvercle supérieur en verre</i> !
Boutons rotatifs Ne pas les enlever !	Eau chaude additionnée de produit à vaisselle : Nettoyer avec une lavette et sécher avec un chiffon doux.
Cadre de la table de cuisson	Eau chaude additionnée de produit à vaisselle : Ne pas nettoyer avec un racloir à verre, du citron ou du vinaigre.
Table de cuisson gaz et support de casserole* (selon le modèle d'appareil)	Eau chaude additionnée de produit à vaisselle. Utiliser peu d'eau, elle ne doit pas parvenir à l'intérieur de l'appareil par les pièces inférieures des brûleurs. Enlever immédiatement les aliments débordés et les résidus d'aliment. Vous pouvez enlever le support de casserole. Support de casserole en fonte* : Ne pas nettoyer au lave-vaisselle.

* En option (Disponible pour certains appareils, selon le modèle d'appareil.)

Zone	Nettoyants
Brûleur* (selon le modèle d'appareil)	Enlever la tête de brûleur et le chapeau, les nettoyer à l'eau chaude additionnée de produit à vaisselle. Ne pas nettoyer au lave-vaisselle. Les becs des gicleurs doivent toujours être dégagés. Electrodes d'allumage : petite brosse souple. Les brûleurs fonctionnent uniquement si les électrodes d'allumage sont sèches. Sécher soigneusement toutes les pièces. En les remettant en place, veiller à leur position exacte. Les chapeaux de brûleur sont émaillés noirs. La couleur change au fil du temps. Cela n'influe en rien sur le fonctionnement.
Foyer électrique* (selon le modèle d'appareil)	Produits récurants ou éponges à dos récurant : Chauffer ensuite brièvement la plaque de cuisson, afin qu'elle sèche. Les plaques humides rouillent avec le temps. Appliquez à la fin un produit d'entretien. Enlever immédiatement les aliments débordés et les résidus d'aliment.
Anneau de la plaque de cuisson* (selon le modèle d'appareil)	Utiliser un produit d'entretien pour inox pour éliminer les effets de miroitement jaune à bleu sur l'anneau de la plaque de cuisson. Ne pas utiliser de tampons en paille métallique ou de produits récurants.
Table de cuisson en vitrocéramique* (selon le modèle d'appareil)	Entretien : produit protecteur et d'entretien pour la vitrocéramique Nettoyage : nettoyant approprié pour la vitrocéramique. Respecter les indications pour le nettoyage figurant sur l'emballage. ⚠ Racloir à verre pour un encrassement important : Déverrouiller et nettoyer uniquement avec la lame. Attention, la lame est très tranchante. Risque de blessure. Reverrouiller après le nettoyage. Remplacer immédiatement les lames endommagées.
Table de cuisson en verre* (selon le modèle d'appareil)	Entretien : produit protecteur et d'entretien pour le verre Nettoyage : produit de nettoyage pour le verre. Respecter les indications pour le nettoyage figurant sur l'emballage. ⚠ Racloir à verre pour un encrassement important : Déverrouiller et nettoyer uniquement avec la lame. Attention, la lame est très tranchante. Risque de blessure. Reverrouiller après le nettoyage. Remplacer immédiatement les lames endommagées.
Vitre	Nettoyant pour vitres : Nettoyer avec un chiffon doux. N'utilisez pas le racloir à verre. La porte est amovible pour un nettoyage aisé. Pour cela, veuillez respecter le chapitre <i>Décrocher et raccrocher la porte du four</i> !

* En option (Disponible pour certains appareils, selon le modèle d'appareil.)

Zone	Nettoyants
Sécurité enfants* (selon le modèle d'appareil)	Eau chaude additionnée de produit à vaisselle : Nettoyer avec une lavette. Si une sécurité enfants est installée sur la porte du four, elle doit être enlevée avant le nettoyage. En cas d'encrassement important, la sécurité-enfants ne fonctionne plus correctement.
Joint Ne pas l'enlever !	Eau chaude additionnée de produit à vaisselle : Nettoyer avec une lavette. Ne pas rincer.
Zone de cuisson	Eau chaude additionnée de produit à vaisselle ou de l'eau au vinaigre : Nettoyer avec une lavette. En cas d'encrassements importants, utilisez une spirale à rincer en inox ou un produit de nettoyage pour four. L'utiliser uniquement dans le compartiment de cuisson froid. ⚠ En cas de surfaces autonettoyantes, veuillez utiliser la fonction autonettoyage. Pour cela, veuillez respecter le chapitre <i>Autonettoyage</i> ! Attention ! Ne jamais utiliser un nettoyant pour cuisinière pour les surfaces autonettoyantes.
Couvercle en verre de la lampe du four	Eau chaude additionnée de produit à vaisselle : Nettoyer avec une lavette.
Support	Eau chaude additionnée de produit à vaisselle : Nettoyer avec une lavette ou une brosse. Vous pouvez enlever les supports pour le nettoyage. Pour cela, veuillez respecter le chapitre <i>Décrocher et raccrocher les supports</i> ! Sortie télescopique* (selon le modèle d'appareil) Eau chaude additionnée de produit à vaisselle : Nettoyer avec une lavette ou une brosse. Ne pas éliminer la graisse de lubrification sur les rails télescopiques, les nettoyer de préférence en position rentrée. Ne pas mettre à tremper, nettoyer au lave-vaisselle ni avec l'autonettoyage. Cela peut endommager les supports et compromettre leur fonctionnement.

* En option (Disponible pour certains appareils, selon le modèle d'appareil.)

Zone	Nettoyants
Accessoires	Eau chaude additionnée de produit à vaisselle : Mettre à tremper et nettoyer avec une lavette ou une brosse. Plaque à pâtisserie en aluminium* : (selon le modèle d'appareil) Sécher avec un chiffon doux. Ne pas nettoyer au lave-vaisselle. Ne jamais utiliser de nettoyant pour four. Afin d'éviter toute rayure, ne jamais toucher les surfaces métalliques avec un couteau ou autre objet acéré similaire. Les produits nettoyants agressifs, les éponges abrasives et les gros chiffons sont inadaptés. Vous risqueriez sinon de les rayer. Tournebroche* (selon le modèle d'appareil) Eau chaude additionnée de produit à vaisselle : Nettoyer avec une lavette ou une brosse. Ne pas nettoyer au lave-vaisselle. Thermomètre à viande* (selon le modèle d'appareil) Eau chaude additionnée de produit à vaisselle : Nettoyer avec une lavette ou une brosse. Ne pas nettoyer au lave-vaisselle.
Tiroir de rangement* (selon le modèle d'appareil)	Eau chaude additionnée de produit à vaisselle : Nettoyer avec une lavette.

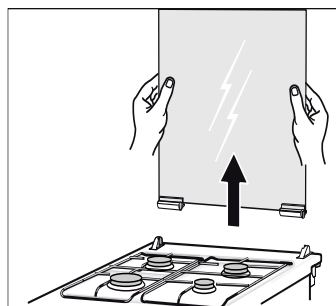
* En option (Disponible pour certains appareils, selon le modèle d'appareil.)

Couvercle supérieur en verre

Avant d'ouvrir le couvercle supérieur, enlever les éclaboussures éventuelles avec un chiffon.

Pour le nettoyage, utilisez de préférence un nettoyant pour vitres.

Ôtez le couvercle supérieur pour effectuer le nettoyage. Pour ce faire, tenez le couvercle sur les côtés avec les deux mains et tirez-le vers le haut.



Si les charnières du couvercle se détachent, repérez les lettres qui se trouvent dessus. La charnière marquée de la lettre R doit être montée à droite, la charnière avec la lettre L à gauche.

Remonter le couvercle supérieur dans l'ordre inverse après son nettoyage.

Ne fermer le couvercle supérieur que lorsque les plaques de cuisson sont refroidies.

Avant le nettoyage

Sortez les accessoires et les ustensiles du compartiment de cuisson.

Nettoyage de la sole du compartiment de cuisson


Utilisez une lavette et de l'eau additionnée de produit à vaisselle ou de l'eau au vinaigre.

En cas d'encrassements importants, utilisez une spirale à récurer en inox ou un produit de nettoyage pour four. L'utiliser uniquement dans le compartiment de cuisson froid. Ne jamais traiter les surfaces autonettoyantes avec une spirale à récurer ou du produit de nettoyage pour four.

Nettoyage des surfaces autonettoyantes du four

La paroi arrière, la voûte et les parois latérales du four sont recouvertes d'un émail autonettoyant. Les éclaboussures provenant de la cuisson et du rôtissage sont résorbées pendant que le four est en fonction. Plus la température est élevée et plus la durée de fonctionnement du four est longue, meilleurs sont les résultats.

Si des encrassements restent visibles après plusieurs cycles, procédez comme suit :

1. Nettoyer d'abord la sole du four.
2. Régler sur la cuisson traditionnelle .
3. Chauffez le four vide pendant environ deux heures à la température maximale.

Le revêtement de céramique est ainsi nettoyé. Les résidus bruns et noirs peuvent alors être éliminés avec de l'eau et une éponge douce.

Les différentes couleurs des taches sur le revêtement de céramique n'ont aucune incidence sur la fonction autonettoyante du four.

Attention !

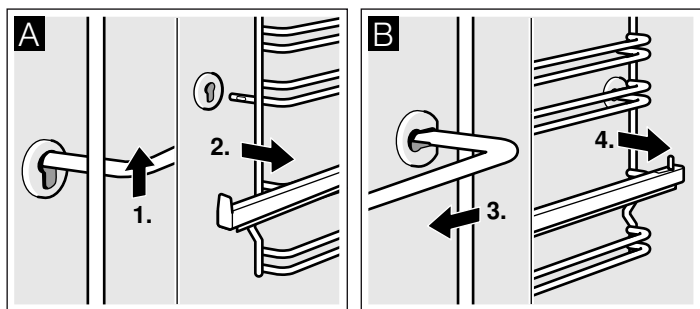
- N'utilisez jamais de produits nettoyants agressifs. Cela pourrait rayer ou endommager le revêtement de surface hautement poreux.
- N'utilisez pas de nettoyant pour four sur les surfaces à nettoyage automatique. Si par inadvertance le produit a touché ces surfaces, nettoyez-les immédiatement avec une éponge et de l'eau claire.

Décrocher et accrocher les supports

Pour le nettoyage, vous pouvez enlever les supports. Le four doit être refroidi.

Décrocher les supports

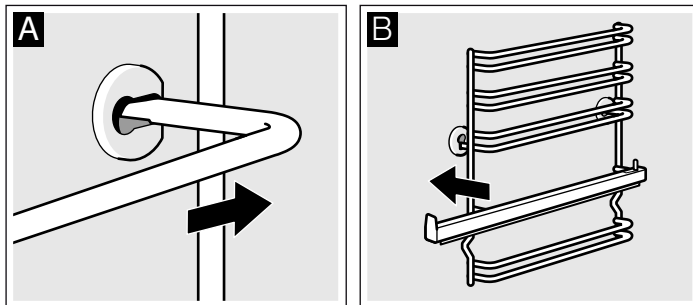
1. Lever le support à l'avant vers le haut
2. et le décrocher (fig. A).
3. Tirer ensuite tout le support vers l'avant
4. et le retirer (fig. B).



Nettoyez les supports avec du produit à vaisselle et une éponge à vaisselle. Utilisez une brosse en cas de salissures tenaces.

Accrocher les supports

1. Engager le support d'abord dans la prise arrière, le pousser légèrement en arrière (fig. A)
2. et l'accrocher ensuite dans la prise avant (fig. B).

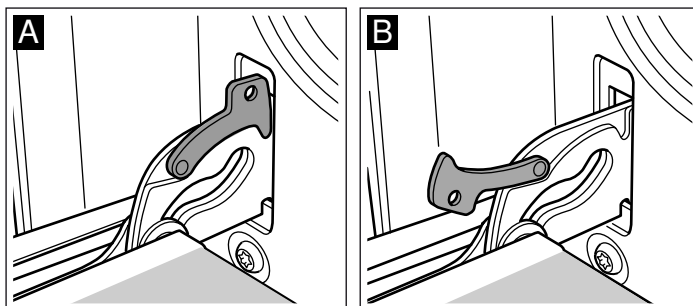


Les supports s'adaptent uniquement à droite ou à gauche. Veillez à ce que la hauteur 1 et 2 soit en bas, comme sur la fig. B, et la hauteur 3, 4 et 5 en haut. Le rail de défournement doit pouvoir être tiré vers l'avant.

Décrocher et accrocher la porte du four

Pour le nettoyage et pour la dépose des vitres de la porte, vous pouvez décrocher la porte du four.

Les charnières de la porte du four possèdent respectivement un levier de verrouillage. Lorsque les leviers de verrouillage sont pivotés vers l'intérieur (fig. A), la porte du four est sécurisée. Elle ne peut pas être décrochée. Lorsque les leviers de verrouillage sont pivotés vers l'extérieur pour décrocher la porte du four (fig. B), les charnières sont sécurisées. Elles ne peuvent pas se fermer subitement.

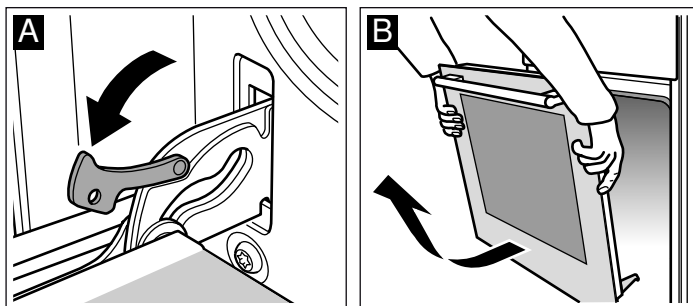


Risque de blessure !

Si les charnières ne sont pas bloquées, elles peuvent se fermer violemment. Veillez à ce que les leviers de verrouillage soient toujours entièrement fermés ou bien entièrement ouverts lors du décrochage de la porte du four.

Décrocher la porte

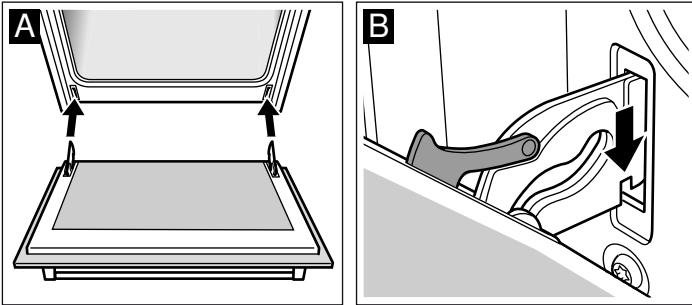
1. Ouvrir complètement la porte du four.
2. Ouvrir les deux leviers de verrouillage à gauche et à droite (fig. A).
3. Fermer la porte du four jusqu'en butée. Avec les deux mains, la tenir à gauche et à droite. La refermer un peu plus et la retirer (fig. B).



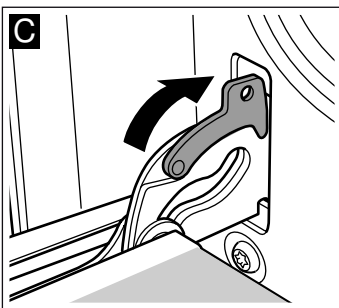
Accrocher la porte

Accrocher la porte du four en procédant dans l'ordre inverse du décrochage.

1. En accrochant la porte du four, veiller à ce que les deux charnières soient introduites tout droit dans l'orifice (fig. A).
2. L'encoche à la charnière doit s'enclencher des deux côtés (fig. B).



3. Refermer les deux leviers de verrouillage (fig. C). Fermer la porte du four.



⚠ Risque de blessure !

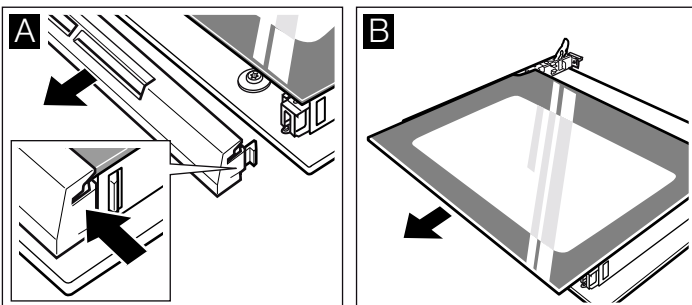
Si la porte du four tombe par inadvertance ou une charnière se ferme, ne pas mettre la main dans la charnière. Appelez le service après-vente.

Dépose et pose des vitres de la porte

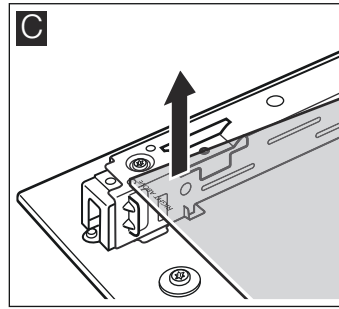
Pour faciliter le nettoyage, vous pouvez déposer les vitres de la porte du four.

Dépose

1. Décrocher la porte du four et la placer sur un chiffon, la poignée vers le bas.
2. Retirer le recouvrement en haut à la porte du four. Pour cela, enfoncer la languette à gauche et à droite avec les doigts (fig. A).
3. Soulever la vitre supérieure et la retirer (fig. B).



4. Soulever la vitre et la retirer (fig. C).



Nettoyez les vitres avec un nettoyeur pour vitres et un chiffon doux.

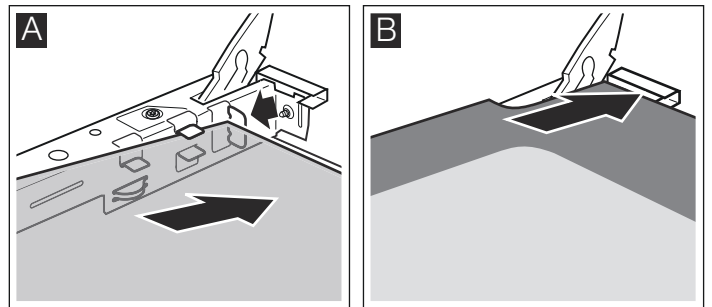
⚠ Risque de blessure !

Un verre de porte d'appareil rayé peut se fendre. Ne pas utiliser de racloir à verre, ni de produit de nettoyage agressif ou abrasif.

Pose

Lors de la pose, veillez à ce que l'inscription "Right above" en bas à gauche soit orientée la tête en bas.

1. Engager la vitre vers l'arrière en l'inclinant (fig. A).
2. Glisser la vitre supérieure en arrière dans les deux fixations en l'inclinant. La face lisse doit être à l'extérieur. (Fig. B).



3. Poser le recouvrement et l'appuyer.

4. Accrocher la porte du four.

Réutilisez le four seulement si les vitres sont correctement installées.

Pannes et dépannage

Il se peut qu'une petite panne gêne le bon fonctionnement de votre appareil. Avant d'appeler le service après-vente, consultez le tableau. Vous pouvez éventuellement remédier vous-même au dérangement.

Tableau des erreurs

Si vous n'avez pas obtenu le résultat souhaité, veuillez vous reporter à la section . *Nous avons testé les plats cuisinés dans notre cuisine.* Vous trouverez ici des conseils et informations utiles pour la cuisson de vos plats, rôtis et gâteaux.

Risque d'électrocution !

Toute réparation non conforme est dangereuse. Les réparations ne doivent être effectuées que par des techniciens de notre service après-vente.

Erreur	Cause possible	Correction/Informations
Le four ne fonctionne pas.	Le fusible est défectueux.	Vérifiez dans le boîtier à fusibles si le fusible est défectueux.
	Coupure de courant.	Vérifiez si la lampe de la cuisine ou d'autres appareils de cuisine fonctionnent.
Le four n'est pas chaud.	Poussière sur les éléments de contact.	Tournez les boutons plusieurs fois vers la droite et vers la gauche.
Le brûleur à gaz ne s'allume pas.	Le courant est coupé ou les bougies d'allumage sont humides.	Allumez le brûleur à gaz avec un allume-gaz ou une allumette.

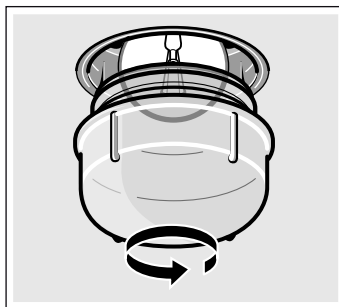
Changer la lampe du four au plafond

Si l'ampoule du four a grillé, vous devez la changer. Des ampoules de rechange de 40 W, résistantes aux températures élevées, sont en vente auprès du service après-vente ou dans le commerce spécialisé. Utilisez exclusivement ces ampoules.

Risque de choc électrique !

Couper le fusible dans la boîte à fusibles.

1. Étaler un torchon à vaisselle dans le four froid, afin d'éviter des dégâts.
2. Dévisser le cache en verre en le tournant à gauche.



3. Remplacer l'ampoule par un modèle identique.
4. Revisser le cache en verre.
5. Enlever le torchon et armer le fusible.

Cache en verre

Un cache en verre endommagé doit être remplacé. Des caches en verre appropriés sont en vente auprès du service après-vente. Veuillez indiquer les numéros E et FD de votre appareil.

Service après-vente

Si votre appareil a besoin d'être réparé, notre service après-vente se tient à votre disposition. Nous trouvons toujours une solution appropriée pour éviter des visites inutiles d'un technicien.

Numéro E et numéro FD

Lors de votre appel, veuillez indiquer le numéro de produit (n° E) et le numéro de fabrication (n° FD), afin que nous puissions vous apporter une assistance qualifiée. La plaque signalétique avec les numéros se trouvent sur le côté de la porte du four. Pour éviter d'avoir à les rechercher en cas de besoin, vous pouvez inscrire ici les données de votre appareil et le numéro de téléphone du service après-vente.

N° E _____ N° FD _____

Service après-vente

Tenez compte du fait que la visite d'un technicien du SAV n'est pas gratuite en cas de manipulation incorrecte, même pendant la période de garantie.

Vous trouverez les données de contact pour tous les pays dans l'annuaire ci-joint du service après-vente.

Commande de réparation et conseils en cas de dérangements

B 070 222 142

FR 01 40 10 12 00

CH 0848 840 040

Faites confiance à la compétence du fabricant. Vous garantisiez ainsi que la réparation sera effectuée par des techniciens de SAV formés qui disposent des pièces de rechange d'origine adaptées à votre appareil.

Conseils concernant l'énergie et l'environnement

Vous trouverez ici des conseils sur la manière d'économiser de l'énergie lors de la cuisson et du rôtissage dans le four et sur la table de cuisson et d'éliminer correctement votre appareil.

Économiser de l'énergie dans le four

- Préchauffez le four seulement si cela est indiqué dans la recette ou dans les tableaux de la notice d'utilisation.
- Utilisez des moules sombres, laqués noirs ou émaillés. Ces types de moule absorbent bien la chaleur.
- Pendant la cuisson ou le rôtissage, ouvrez la porte du four aussi rarement que possible.
- Si vous voulez faire cuire plusieurs gâteaux, faites-les cuire les uns après les autres. Le four étant encore chaud. Le temps de cuisson diminue au deuxième gâteau. Vous pouvez également enfourner 2 moules à cake l'un à côté de l'autre.
- Si les temps de cuisson sont assez longs, vous pouvez éteindre le four 10 minutes avant la fin de la durée impartie puis terminez la cuisson avec la chaleur résiduelle.

Économiser de l'énergie sur la table de cuisson gaz

- Choisissez toujours un récipient d'une taille appropriée pour vos mets. Une grande casserole, peu remplie, nécessite beaucoup d'énergie.
- Fermez toujours le récipient avec un couvercle approprié.
- La flamme de gaz doit toujours être en contact avec le fond du récipient.

Élimination écologique



Éliminez l'emballage en respectant l'environnement.



Cet appareil est marqué selon la directive européenne 2012/19/UE relative aux appareils électriques et électroniques usagés (waste electrical and electronic equipment - WEEE).

La directive définit le cadre pour une reprise et une récupération des appareils usagés applicables dans les pays de la CE.

Testés pour vous dans notre laboratoire

Vous trouverez ici un choix de plats et les réglages optimaux correspondants. Nous vous montrons le mode de cuisson et la température les plus appropriés pour votre plat. Vous obtenez des indications concernant l'accessoire adapté et à quel hauteur il doit être enfourné, ainsi que des conseils concernant les récipients et la préparation.


Remarques

- Les valeurs des tableaux s'entendent toujours pour un enfournement dans le compartiment de cuisson froid. Préchauffez uniquement si cela est indiqué dans les tableaux. Recouvrez l'accessoire de papier cuisson uniquement après le préchauffage.
- Les durées indiquées dans les tableaux sont indicatives. Elles dépendent de la qualité et de la nature de l'aliment.
- Utilisez les accessoires livrés avec l'appareil. Des accessoires supplémentaires sont en vente auprès du service après-vente ou dans le commerce spécialisé comme accessoires optionnels. Avant l'utilisation, retirez du compartiment de cuisson tous les accessoires et récipients dont vous n'avez pas besoin.
- Utilisez toujours des maniques lorsque vous retirez des accessoires ou récipients chauds du compartiment de cuisson.

Gâteaux et pâtisseries

Cuire sur un niveau

La Convection naturelle  est idéale pour la cuisson de gâteaux.

Si vous faites cuire des gâteaux avec la Chaleur tournante 3D , utilisez les niveaux d'enfournement suivants pour l'accessoire :

- Gâteau dans des moules : niveau 2
- Gâteau sur la plaque : niveau 3

Cuisson sur plusieurs niveaux

Utilisez le mode Chaleur tournante 3D .

Niveaux d'enfournement lors de la cuisson de pâtisseries sur 2 niveaux :

- Lèchefrite : niveau 3
- Plaque à pâtisserie : niveau 1

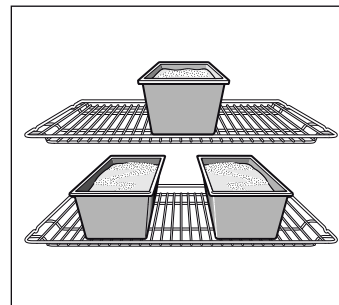
Niveaux d'enfournement lors de la cuisson de pâtisseries sur 3 niveaux :

- Plaque à pâtisserie : niveau 5
- Lèchefrite : niveau 3
- Plaque à pâtisserie : niveau 1

La cuisson des préparations sur des plaques enfournées en même temps ne sera pas forcément terminée au même moment.

Dans les tableaux vous trouverez de nombreuses suggestions pour vos plats.

Si vous faites cuire avec 3 moules à cake simultanément, placez-les sur les grilles comme illustré.



Moules

Les moules en métal de couleur foncée sont les plus appropriés.

En cas de moules en métal à paroi mince ou en cas de plats en Pyrex les temps de cuisson sont plus longs et le gâteau brunit moins uniformément.

Si vous voulez utiliser des moules en silicone, basez-vous sur les indications et les recettes du fabricant. Les moules en silicone sont souvent plus petits que les moules normaux. Les quantités de pâte et les indications des recettes peuvent diverger.

Tableaux

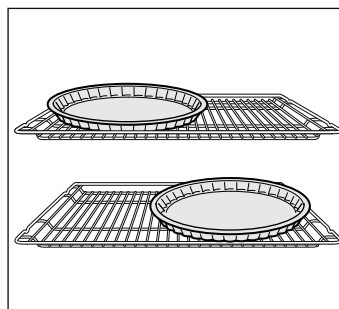
Dans les tableaux vous trouverez le mode de cuisson optimal pour les différents gâteaux et pâtisseries. La température et la durée de cuisson dépendent de la quantité et de la nature de la pâte préparée. C'est pourquoi les tableaux présentent des fourchettes de valeurs. Commencez par la valeur la plus basse. Une température plus basse permet d'obtenir des mets plus uniformément dorés. Si nécessaire, sélectionnez la fois suivante une valeur plus élevée.

Les temps de cuisson sont de 5 à 10 minutes plus courts lorsque vous préchauffez.

Vous trouverez des informations supplémentaires dans la section *Conseils pour la pâtisserie* à la suite des tableaux.

Si vous voulez faire cuire seulement une tarte ou une quiche sur un niveau, placez le moule sur la plaque à pâtisserie.



Si vous voulez faire cuire deux tartes ou quiches simultanément, placez-les sur les grilles comme illustré.



Gâteau dans des moules	Moule	Niveau	Mode de cuisson	Température en °C	Durée en minutes
Tarte	Moule à tarte, fer-blanc Ø 31 cm	1	☐	220-240	30-40
	2 moules à tarte, fer-blanc Ø 31 cm	3+1	⊗	180-200	45-60
Quiche	Moule à tarte, fer-blanc Ø 31 cm	1	☐	200-220	40-50
	2 moules à tarte, fer-blanc Ø 31 cm	3+1	⊗	160-180	50-70
Cake	Moule à cake, fer-blanc 28 cm	1	☐	190-210	50-60

Petites pâtisseries	Accessoire	Niveau	Mode de cuisson	Température en °C	Durée en minutes
Pizza	Plaque à pâtisserie	2	☐	230-250	25-35
	Lèchefrite + plaque à pâtisserie	3+1	⊗	180-200	40-50
Feuilletés	Plaque à pâtisserie	3	⊗	180-200	20-30
	Lèchefrite + plaque à pâtisserie	3+1	⊗	180-200	25-35
	2 plaques à pâtisserie + lèchefrite	5+3+1	⊗	170-190	35-45
Meringues	Plaque à pâtisserie	3	⊗	80-100	100-150
Biscuiterie dressée (préchauffer)	Plaque à pâtisserie	3	☐	140-150	30-40
	Plaque à pâtisserie	3	⊗	140-150	30-40
	Lèchefrite + plaque à pâtisserie	3+1	⊗	140-150	30-45
	2 plaques à pâtisserie + lèchefrite	5+3+1	⊗	130-150	45-60
Macarons	Plaque à pâtisserie	2	☐	110-130	30-40
	Lèchefrite + plaque à pâtisserie	3+1	⊗	100-120	35-45
	2 plaques à pâtisserie + lèchefrite	5+3+1	⊗	100-120	40-50

Conseils pour la pâtisserie

Vous voulez utiliser votre propre recette.	Basez-vous sur les tableaux qui se rapprochent le plus de votre recette.
Vérifiez si votre cake est complètement cuit.	A l'aide d'un bâtonnet en bois, piquez le sommet du gâteau environ 10 minutes avant la fin du temps de cuisson indiqué dans la recette. Le gâteau est cuit si la pâte n'adhère plus au bâtonnet.
Le gâteau s'affaisse.	La fois suivante, veillez à ce que la pâte soit moins liquide ou bien réduisez la température du four de 10 degrés. Respectez les temps de malaxage indiqués dans la recette.
Le gâteau a monté davantage au centre que sur les bords.	Ne graissez pas le tour du moule démontable. Après la cuisson, détachez soigneusement le gâteau à l'aide d'un couteau.
Le dessus du gâteau est trop cuit.	Enfournez-le jusqu'au fond, choisissez une température plus basse et faites cuire le gâteau un peu plus longtemps.
Le gâteau est trop sec.	A l'aide d'un cure-dent, percez plusieurs petits trous dans le gâteau cuit. Arrosez de jus de fruit ou de liquide légèrement alcoolisé. Au gâteau suivant, augmentez la température de 10 degrés et réduisez le temps de cuisson.
Le pain ou le gâteau (gâteau au fromage blanc par ex.) a un bel aspect mais l'intérieur est pâteux (filets d'eau à l'intérieur).	Pour le gâteau suivant, veillez à ce que la pâte soit moins liquide. Augmentez le temps de cuisson et réduisez la température. En cas de gâteau avec une garniture fondante, faites d'abord précuire le fond. Saupoudrez-le de poudre d'amandes ou de chapelure et mettez ensuite la garniture. Respectez la recette et les temps de cuisson.
Les pâtisseries ne sont pas uniformément dorées.	Baissez la température, la cuisson sera alors plus uniforme. Faites cuire les pâtisseries délicats sur un seul niveau avec la convection naturelle  . Le papier cuisson dépassant de la plaque peut également gêner la circulation de l'air. Découpez toujours le papier aux dimensions de la plaque.
Le dessous de la tarte aux fruits est trop clair.	La fois suivante, enfournez le gâteau un niveau plus bas.
Le jus des fruits a coulé.	La fois suivante, utilisez la lèche-frite à bords hauts (s'il y en a).
Les petites pâtisseries en pâte levée collent ensemble pendant la cuisson.	Disposez les pièces de pâtisserie sur la plaque en respectant un espace d'env. 2 cm autour de chaque pièce. Il y aura ainsi suffisamment de place pour que les pièces de pâtisserie puissent gonfler et dorer tout autour.
Vous avez fait cuire des pâtisseries sur plusieurs niveaux. Les pâtisseries placées sur la plaque supérieure sont plus cuites que celles placées sur la plaque inférieure.	Pour la cuisson sur plusieurs niveaux, utilisez toujours la Chaleur tournante 3D  . La cuisson des préparations sur des plaques enfournées en même temps ne sera pas forcément terminée au même moment.
La cuisson de gâteaux aux fruits juteux produit de la condensation.	La cuisson peut générer de la vapeur d'eau. Elle s'échappe au-dessus de la porte. Cette vapeur peut se condenser sur le bandeau de commande ou sur les façades des meubles situés à proximité et se mettre à goutter. C'est là une propriété physique normale.

Viande, volaille, poisson, gratins, toasts

Récipient

Vous pouvez utiliser tout récipient résistant à la chaleur. La lèche-frite convient également très bien pour de gros rôtis.

Des récipients en verre sont les plus appropriés. Veillez à ce que le couvercle soit adapté à la cocotte et ferme bien.

Si vous utilisez des cocottes émaillées, ajoutez un peu plus de liquide.

En cas de cocottes en inox, la viande sera moins dorée et peut être un peu moins cuite. Allongez les temps de cuisson.

Indications dans les tableaux :

Récipient sans couvercle = ouvert

Récipient avec couvercle = fermé

Placez toujours le plat au centre de la grille.

Poser le récipient en verre chaud sur un support sec. Si la surface est humide ou froide, le verre peut se casser.

Rôtissage

Ajoutez un peu de liquide à une viande maigre. Le fond du récipient doit être recouvert d'env. 1/2 cm de liquide.

Pour du rôti à braiser, ajoutez suffisamment de liquide. Le fond du récipient doit être recouvert d'env. 1 - 2 cm de liquide.

La quantité de liquide dépend du type de viande et du matériau du récipient. Si vous préparez de la viande dans une cocotte émaillée, il faut ajouter un peu plus de liquide que dans un récipient en verre.

Les cocottes en inox ne conviennent que sous réserve. La viande cuit plus lentement et dore moins. Réglez une température plus élevée et/ou un temps de cuisson plus long.

Conseils pour les grillades

Pour des grillades, préchauffez env. 3 minutes avant d'enfourner l'aliment à griller.

Fermez toujours le four lorsque le gril fonctionne.

Prenez si possible des pièces à griller de la même épaisseur. Elles seront alors uniformément dorées et bien juteuses.

Retournez les pièces à griller après les 2/3 du temps de cuisson.

Salez les steaks seulement une fois grillés.

Déposez les morceaux à griller directement sur la grille. Si vous faites griller une seule pièce, vous obtiendrez les meilleurs résultats en la plaçant au centre de la grille.

Enfournez en plus la plaque à pâtisserie au niveau 1 Elle récupère le jus de viande et le four restera plus propre.

Ne pas enfourner la plaque à pâtisserie ou la lèche-frite à la hauteur 4 ou 5 pour les grillades. Elle se déforme par la forte chaleur et risque d'endommager le compartiment de cuisson lors du défournement.

La résistance du gril s'allume et s'éteint en permanence. C'est normal. Le nombre de fois dépend de la position gril sélectionnée.

Viande

Retournez les pièces de viande à mi-cuisson.

Une fois le rôti cuit, laissez-le reposer 10 minutes de plus dans le four éteint et fermé. Cela permet au jus de mieux se répartir dans la viande.

Après la cuisson d'un rosbif, enveloppez-le dans une feuille d'aluminium et laissez-le reposer 10 minutes dans le four.

Plat	Poids	Accessoires et récipients	Niveau	Mode de cuisson	Température en °C, position gril	Durée en minutes
Rosbif, saignant	1,0 kg	Ouvert	1		230-250	50
Rosbif, médium	1,0 kg	Ouvert	1		220-240	60
Gigot d'agneau sans os, roulé, médium	1,5 kg	Ouvert	1		160-180	120
Poulet	1,5 kg	Grille + plaque à pâtisserie	2+1		220-240	80-90
Canard	2,0 kg	Grille + plaque à pâtisserie	2+1		180-200	90-100
Gratin de pommes de terre		Plat à gratin sur la grille	2		160-180	60-80
Toast, gratiné	12 pièces	Grille + plaque à pâtisserie	3+1		160-170	15-20
Poisson entier, grillé	300 g	Grille + plaque à pâtisserie	2+1		3	20-25

Conseils pour les rôtis et grillades

Le tableau ne contient pas de valeur pour le poids du rôti.	Choisissez les valeurs qui correspondent au poids immédiatement inférieur et allongez la durée de cuisson.
Vous voulez savoir si le rôti est cuit.	Utilisez un thermomètre pour viande (en vente dans le commerce) ou bien faites le « test de la cuillère ». Appuyez sur le rôti avec une cuillère. Si vous sentez une résistance, le rôti est cuit. Si la cuillère s'enfonce, allongez le temps de cuisson.
Le rôti est trop cuit et l'extérieur est brûlé par endroits.	Vérifiez le niveau d'enfournement ainsi que la température.
Le rôti a un bel aspect mais la sauce est brûlée.	La fois suivante, choisissez un plat à rôti plus petit ou ajoutez plus de liquide.
Le rôti a un bel aspect, mais la sauce est trop claire et insipide.	La fois suivante, choisissez un plat à rôti plus grand et ajoutez moins de liquide.
L'arrosage du rôti produit un dégagement de vapeur.	C'est un phénomène physique normal. Une grande partie de la vapeur s'échappe par l'orifice de sortie de vapeur. Elle peut se condenser sur le bandeau de commande plus froid ou sur les façades des meubles voisins et se mettre à goutter.

Cuisson simultanée de plusieurs plats

Avec le mode Chaleur tournante 3D , vous pouvez faire cuire un menu complet dans le four. La chaleur du four sera utilisée

de façon optimale. Dans l'air chaud, il n'y a pas de transfert d'odeur ou de goût.

Menu 1	Récipient	Niveau	Température	Temps de cuisson en minutes	Observations
Grille 1 Gigot d'agneau sans os, roulé, 1,3 kg, médium	Récipient ouvert sur la grille	1	180	80	Après 30 minutes de cuisson, vous pouvez répartir les pommes de terre autour du gigot et enfourner la tarte
Grille 2 Tarte	Moule à tarte, fer-blanc Ø 31 cm	3			

Menu 2	Réceptient	Niveau	Température	Temps de cuisson en minutes	Observations
Grille 1 Gigot d'agneau sans os, roulé, 1,3 kg, médium	Réceptient sur la grille 1		180	80	Après 20 minutes de cuisson, vous pouvez enfourner le gratin dauphinois
Grille 2 Gratin de pommes de terre	Réceptient sur la grille 3				
Astuce : 20 minutes avant la fin du temps de cuisson, vous pouvez répartir en plus des tomates autour du gigot.					

Plats cuisinés


Respectez les indications du fabricant figurant sur l'emballage.

Si vous recouvrez l'accessoire de papier cuisson, veillez à ce que le papier cuisson soit approprié pour ces températures. Adaptez la taille du papier cuisson au mets.

Le résultat de cuisson dépend beaucoup de l'aliment. Le produit cru peut déjà présenter des pré-brunissements et des inégalités.

Plat	Accessoire	Niveau	Mode de cuisson	Température en °C	Durée en minutes
Pizza, surgelée					
Pizza à pâte fine	Lèchefrite	2		190-210	15-20
	Lèchefrite + grille	3+1		180-200	20-30
Pizza à pâte épaisse	Lèchefrite	2		170-190	20-30
	Lèchefrite + grille	3+1		170-190	25-35
Pizza-baguette	Lèchefrite	3		170-190	20-30
Mini-pizzas	Lèchefrite	3		180-200	10-20
Pizza, du réfrigérateur, préchauffer	Lèchefrite	1		180-200	10-15
Produits de pommes de terre, surgelés					
Frites	Lèchefrite	3		190-210	20-30
	Lèchefrite + plaque à pâtisserie	3+1		180-200	30-40
Croquettes	Lèchefrite	3		190-210	20-25
Rösti, pommes de terre farcies	Lèchefrite	3		190-210	15-25
Pains et pâtisseries, surgelés					
Petits pains, baguette	Lèchefrite	3		190-210	10-20
Bretzels (pâtons)	Lèchefrite	3		200-220	10-20
Pains et pâtisseries, précuits					
Petits pains ou baguettes précuits	Lèchefrite	3		190-210	10-20
	Lèchefrite + grille	3+1		160-180	20-25
Boulettes végétariennes, surgelées					
Bâtonnets de poisson	Lèchefrite	2		200-220	10-15
Sticks de poulet, Nuggets	Lèchefrite	3		190-210	10-20
Strudel, surgelé					
Strudel	Lèchefrite	3		190-210	30-40

Mets spéciaux

Avec des températures basses et le mode chaleur tournante 3D  vous réussirez alors aussi bien du yaourt crémeux qu'une pâte légère à la levure du boulanger.

Enlevez d'abord du compartiment de cuisson les accessoires, les grilles supports ou les rails télescopiques.

Préparer du yaourt

1. Porter 1 litre de lait (3,5 % de m.g) à ébullition et laisser refroidir à 40 °C.
2. Délayer 150 g de yaourt (à la température du réfrigérateur) dans le lait.



3. En remplir des tasses ou des petits pots Twist-Off, couvrir de film alimentaire

4. Préchauffer le compartiment de cuisson comme indiqué.

5. Placer ensuite les tasses ou bien les pots sur le fond du compartiment de cuisson et préparer comme indiqué.

Laisser lever de la pâte à la levure du boulanger

1. Préparer la pâte à la levure du boulanger comme d'habitude, la placer dans un récipient en céramique résistant à la chaleur et couvrir.
2. Préchauffer le compartiment de cuisson comme indiqué.
3. Eteindre le four et placer la pâte dans le compartiment de cuisson pour la laisser lever.

Plat	Récipient		Mode de cuisson	Température	Durée
Yaourt	Tasses ou pots Twist-Off	Placer sur le fond du compartiment de cuisson		Préchauffer à 50 °C 50 °C	5 min. 8 h
Laisser lever de la pâte à la levure de boulanger	Récipient résistant à la chaleur	Placer sur le fond du compartiment de cuisson		Préchauffer à 50 °C Eteindre l'appareil et mettre la pâte à la levure dans le compartiment de cuisson	5-10 min. 20-30 min.

Décongélation

Enlever les aliments surgelés de leur emballage et les placer dans un récipient sur la grille.


Veillez respecter les consignes du fabricant figurant sur l'emballage.

Les durées de décongélation dépendent de la nature et de la quantité des aliments.

Placer la volaille dans une assiette, le côté blanc vers le bas.

Aliments surgelés	Accessoire	Niveau	Mode de cuisson	Température en °C
p.ex. tartes à la crème fraîche, tartes à la crème au beurre, tartes avec glaçage au chocolat ou du sucre glacé, fruits, poulets, saucisses et viande, pain et petits pains, gâteau et autres pâtisseries	Grille	2		le thermostat reste sur 0

Déshydratation

Le mode Chaleur tournante 3D  est idéale pour la déshydratation.





Sélectionnez uniquement des fruits et légumes de qualité irréprochable puis lavez-les soigneusement.

Laissez-les bien égoutter et essuyez-les.

Recouvrez la lèchefrite et la grille de papier cuisson ou sulfurisé.

Retournez plusieurs fois les fruits ou légumes très juteux.

Une fois le processus de séchage terminé, détachez immédiatement du papier les aliments déshydratés.

Fruits et herbes	Accessoire	Niveau	Mode de cuisson	Température	Durée
600 g de tranches de pommes	Lèchefrite + grille	3+1		80 °C	env. 5 h
800 g de poires en quartier	Lèchefrite + grille	3+1		80 °C	env. 8 h
1,5 kg de quetsches ou de prunes	Lèchefrite + grille	3+1		80 °C	env. 8-10 h
200 g d'herbes aromatiques, nettoyées	Lèchefrite + grille	3+1		80 °C	env. 1½ h

Mise en conserve

Pour la mise en conserves, les bocaux et les joints en caoutchouc doivent être propres et en bon état. Utilisez si possible des bocaux de même taille. Les valeurs indiquées dans les tableaux s'entendent pour des bocaux ronds d'un litre.

Attention !

N'utilisez pas de bocaux plus grands ou plus hauts. Leurs couvercles risqueraient d'éclater.

Utilisez uniquement des fruits et légumes de première qualité. Lavez-les soigneusement.

Les durées mentionnées dans les tableaux sont indicatives. Elle peuvent être influencées par la température ambiante, le nombre de bocaux, la quantité et la chaleur du contenu des bocaux. Avant de changer le réglage ou d'éteindre, vérifiez si des bulles montent bien dans les bocaux.

Préparation

1. Remplir les bocaux, mais pas trop.
2. Essuyer les bords des bocaux, ils doivent être propres.
3. Poser un joint en caoutchouc humide et un couvercle sur chaque bocal.

Fruits en bocaux d'un litre	Dès l'ébullition	Chaleur résiduelle
Pommes, groseilles, fraises	éteindre	env. 25 minutes
Cerises, abricots, pêches, groseilles à maquereau	éteindre	env. 30 minutes
Compote de pommes, poires, prunes	éteindre	env. 35 minutes

Légumes

Dès que des bulles montent dans les bocaux, ramener la température à 120 - 140 °C. Selon le type de légume env. 35 à

4. Fermer les bocaux avec des agrafes.

Ne placez jamais plus de six bocaux dans le compartiment de cuisson.

Réglage

1. Enfouir la lèchefrite au niveau 2. Disposer les bocaux de sorte qu'ils ne se touchent pas.
2. Verser ½ l d'eau chaude (env. 80 °C) dans la lèchefrite.
3. Fermer la porte du four.
4. Régler Chaleur de sole .
5. Régler la température sur 170 à 180 °C.

Mise en conserve

Fruits

Au bout d'env. 40 à 50 minutes, des petites bulles montent à la surface à de courts intervalles. Éteignez le four.

Retirez les bocaux du compartiment de cuisson au bout de 25 à 35 minutes de chaleur résiduelle. Un refroidissement plus lent dans le compartiment de cuisson favorise la prolifération de moisissures sur le fruit en bocal ainsi que son acidification.

70 minutes. Après ce temps, éteignez ensuite le four et utilisez la chaleur rémanente.

Légumes au bouillon froid dans des bocaux d'un litre	Dès l'ébullition	Chaleur résiduelle
Cornichons	-	env. 35 minutes
Betterave rouge	env. 35 minutes	env. 30 minutes
Choux de Bruxelles	env. 45 minutes	env. 30 minutes
Haricots verts, chou-rave, chou rouge	env. 60 minutes	env. 30 minutes
Petits pois	env. 70 minutes	env. 30 minutes

Sortir les bocaux

Après la mise en conserves, sortez les bocaux du compartiment de cuisson.

Attention !

Ne posez pas les bocaux chauds sur une surface froide ou humide. Ils risquent d'éclater.

L'acrylamide dans certains aliments

L'acrylamide se forme avant tout en cas de produits céréaliers et de pommes de terre cuits à haute température, tels que

chips, frites, toast, petits pains, pain ou pâtisseries fines (biscuits, pain d'épices, speculoos).

Conseils pour la préparation de mets avec une faible formation d'acrylamide

En général	<ul style="list-style-type: none">■ Réduire les temps de cuisson à un minimum.■ Faire uniquement dorer les aliments, ne pas les faire trop brunir.■ Un aliment gros et épais contient moins d'acrylamide.
Cuisson de pâtisseries	En mode Convection naturelle, max. 200 °C. En mode Chaleur tournante 3D ou Chaleur tournante, max. 180 °C.
Petits gâteaux secs	En mode Convection naturelle, max. 190 °C. En mode Chaleur tournante 3D ou Chaleur tournante, max. 170 °C. Des oeufs ou des jaunes d'oeuf réduisent la formation d'acrylamide.
Frites au four	Les répartir uniformément et en une couche sur la plaque. Faire cuire au moins 400 g par plaque, afin que les frites ne se dessèchent pas

Plats tests

Ces tableaux ont été conçus pour des laboratoires d'essai, afin de leur permettre de contrôler et tester plus facilement les différents appareils.

Selon EN 50304/EN 60350 (2009) ou bien IEC 60350.

Cuisson de pain et de pâtisseries

Cuisson sur 2 niveaux :

Enfourner la lèchefrite toujours au-dessus de la plaque à pâtisserie.

Cuisson sur 3 niveaux :

Enfourner la lèchefrite en milieu.

Biscuiterie dressée:

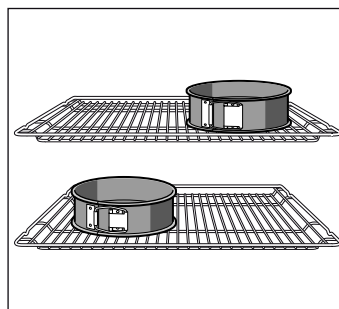
La cuisson des préparations sur des plaques enfournées en même temps ne sera pas forcément terminée au même moment.

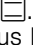
Tourte aux pommes sur 1 niveau :

Placer côte à côte les moules démontables foncés en les décalant.

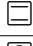



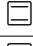







Tourte aux pommes sur 2 niveaux :

Moules démontables de couleur foncée : les placer l'un au-dessus de l'autre en les décalant, voir fig.



Gâteaux dans des moules démontables en fer-blanc : Faire cuire sur 1 niveau avec la Convection naturelle . Utilisez la lèchefrite au lieu de la grille et placez dessus le moule démontable.



Remarque : Pour la cuisson, réglez d'abord la plus faible des températures indiquées.

Plat	Accessoires et récipients	Niveau	Mode de cuisson	Température en °C	Durée en minutes
Biscuiterie dressée, préchauffer*	Plaque à pâtisserie	3		140-150	30-40
	Plaque à pâtisserie	3		140-150	30-40
	Plaque à pâtisserie + lèchefrite	1+3		140-150	30-45
	2 plaques à pâtisserie + lèchefrite	1+3+5		130-140	40-55
Petits gâteaux, préchauffer*	Plaque à pâtisserie	3		150-170	20-35
	Plaque à pâtisserie	3		150-170	20-35
	Plaque à pâtisserie + lèchefrite	1+3		140-160	30-45
	2 plaques à pâtisserie + lèchefrite	1+3+5		130-150	35-55
Biscuit à l'eau, préchauffer*	Moule démontable sur la grille	2		160-170	30-40
	Moule démontable sur la grille	2		160-170	25-40
Tourte aux pommes	Grille + 2 moules démontables Ø 20 cm	1		170-190	80-100
	2 grilles + 2 moules démontables Ø 20 cm	1+3		170-190	70-100

* Pour le préchauffage, ne pas utiliser le chauffage rapide.

Grillades

Si vous placez les aliments directement sur la grille, enfournez en plus la lèchefrite au niveau 1. Elle récupère le liquide et le four restera plus propre.

Plat	Accessoires et récipients	Niveau	Mode de cuisson	Position gril	Durée en minutes
Brunir des toasts Préchauffer 10 minutes	Grille	5		3	1/2-2
Beefburger, 12 pièces* ne pas préchauffer	Grille + lèchefrite	4+1		3	25-30

* Retourner aux 2/3 du temps





BSH Hausgeräte GmbH
Carl-Wery-Straße 34, 81739 München, GERMANY

siemens-home.com

Fabriqué par BSH Hausgeräte GmbH titulaire des droits d'utilisation de la marque Siemens AG



9001238529 01 100896