

SIEMENS



# Práčka

WI ...V2

[siemens-home.bsh-group.com/welcome](https://siemens-home.bsh-group.com/welcome)

sk Návod na používanie a inštaláciu

Register  
your  
product  
online

## Vaša nová práčka

Rozhodli ste sa pre práčku značky Siemens.

Venujte prosím niekoľko minút vášho času na prečítanie a zoznámenie sa s prednosťami vašej práčky.

Na zabezpečenie vysokej kvality značky Siemens bola u každej práčky, ktorá opúšťa náš závod starostlivo preskúšaná jej funkčnosť a bezchybný stav.

Ďalšie informácie k našim výrobkom, príslušenstvu, náhradným dielcom a servisu nájdete na našej internetovej stránke [www.siemens-home.bsh-group.com](http://www.siemens-home.bsh-group.com) alebo sa obráťte na naše strediská zákazníckeho servisu.

Ak návod na použitie a inštaláciu opisuje rôzne modely, bude na príslušných miestach upozornené na rozdiely.



Práčku uveďte do prevádzky až po prečítaní tohto návodu na používanie a inštaláciu!

## Pravidlá zobrazenia

### Varovanie!

Táto kombinácia symbolu a signálneho slova upozorňuje na možnú nebezpečnú situáciu. Následkom nerespektovania varovania môže byť smrť alebo poranenia.

### **Pozor!**

Toto signálne slovo upozorňuje na možnú nebezpečnú situáciu. Následkom nerespektovania môžu byť materiálne škody a/alebo škody na životnom prostredí.

### **Upozornenie / tip**

Upozornenia týkajúce sa optimálneho používania spotrebiča / užitočné informácie.

### **1. 2. 3. / a) b) c)**

Jednotlivé kroky postupu sa zobrazia označené číslami alebo písmenami.

■ / -

Výpočet (vymenovanie) sa zobrazí označený okienkami alebo odrážkami.

# Obsah

 <b>Predpokladané použitie</b> . . . . .	4	 <b>Bielizeň</b> . . . . .	31
 <b>Bezpečnostné pokyny</b> . . . . .	5	Príprava bielizne . . . . .	31
Deti / osoby / zvieratá . . . . .	5	Triedenie bielizne . . . . .	31
Inštalácia . . . . .	6	Škrobenie . . . . .	32
Prevádzka . . . . .	9	Farbenie/odfarbovanie . . . . .	32
Čistenie / údržba . . . . .	10	Namáčanie . . . . .	32
 <b>Ochrana životného prostredia</b> . . . . .	12	 <b>Prací prostriedok</b> . . . . .	33
Obal/Starý spotrebič . . . . .	12	Voľba správneho pracieho prostriedku . . . . .	33
Pokyny na úsporu . . . . .	12	Úspora energie a pracieho prostriedku . . . . .	33
 <b>Inštalácia a pripojenie</b> . . . . .	13	<b>P+</b> <b>Prednastavenia programu</b> . . . . .	34
Obsah dodávky . . . . .	13	Teplota . . . . .	34
Bezpečnostné upozornenia . . . . .	14	Otáčky odstreďovania . . . . .	34
Inštalácia plocha . . . . .	14	Hotové za . . . . .	34
Inštalácia na klzné plechy . . . . .	14	<b>P+</b> <b>Dodatočné nastavenia programu</b> . . . . .	35
Montáž/zabudovanie pod vysokú pracovnú dosku . . . . .	15	speed/eco . . . . .	35
Inštalácia na podstavec alebo drevený trámový strop . . . . .	15	Ochrana proti pokrčeniu . . . . .	35
Inštalácia na podestu so zásuvkou . . . . .	15	Voda+extra plákanie . . . . .	35
Odstránenie prepravných poistiek . . . . .	16	Predpieranie . . . . .	35
Dĺžky hadíc a prívodných káblov . . . . .	17	 <b>Obsluha spotrebiča</b> . . . . .	36
Prívod vody . . . . .	18	Príprava práčky . . . . .	36
Odtok vody . . . . .	19	Výber programu/ Zapnutie spotrebiča . . . . .	36
Vyváženie . . . . .	19	Zmena prednastavení programu . . . . .	36
Elektrické pripojenie . . . . .	20	Voľba dodatočných nastavení programu . . . . .	36
Inštalácia prístroja . . . . .	21	Vloženie bielizne do bubna . . . . .	37
Pred 1. praním . . . . .	26	Dávkovanie a plnenie pracieho a ošetrovacieho prostriedku . . . . .	38
Preprava . . . . .	27	Spustenie programu . . . . .	40
 <b>Oboznámenie sa so spotrebičom</b> . . . . .	28	Detská poistka . . . . .	40
Práčka . . . . .	28	Doplnenie bielizne . . . . .	40
timeLight . . . . .	28	Zmena programu . . . . .	40
Ovládací panel . . . . .	29	Prerušenie programu . . . . .	41
Indikačné pole . . . . .	30	Koniec programu Stop plákanie . . . . .	41
		Ukončenie programu . . . . .	41
		Vyberanie bielizne/ Vypnutie spotrebiča . . . . .	41

	<b>Senzorika</b> . . . . .	42
	Množstevná automatika . . . . .	42
	Kontrolný systém nevyváženosti . . . . .	42
	VoltCheck . . . . .	42
	<b>Nastavenia spotrebiča</b> . . . . .	43
	<b>Čistenie a údržba</b> . . . . .	44
	Plášť spotrebiča/Ovládací panel . . . . .	44
	Prací bubon . . . . .	44
	Odstránenie vodného kameňa . . . . .	44
	Zásuvka na pracie prostriedky a jej kryt . . . . .	45
	Upchaté čerpadlo pracieho roztoku. núdzové vyprázdnenie . . . . .	46
	Upchatá odtoková hadica na sifóne . . . . .	47
	Upchaté sitko v prívide vody . . . . .	48
	<b>Poruchy, čo je nutné robiť?</b> . . . . .	49
	Núdzové odblokovanie . . . . .	49
	Upozornenia v indikačnom poli . . . . .	50
	Poruchy, čo je nutné robiť? . . . . .	51
	<b>Zákaznícky servis</b> . . . . .	53
	<b>Technické údaje</b> . . . . .	54
	<b>Záruka AquaStop</b> . . . . .	55

## Predpokladané použitie

- Tento spotrebič je určený len na použitie v domácnosti.
- Neinštalujte ani neprevádzkujte toto zariadenie na miestach, kde by bolo vystavené pôsobeniu mrazu a / alebo vplyvom vonkajšieho prostredia. Ak v zariadení zamrzne zvyšková voda, hrozí nebezpečenstvo jeho poškodenia. Zamrznuté hadice môžu praskať / vytvárať trhliny.
- Tento spotrebič možno používať len na pranie domácej bielizne, t. j. častí, ktoré možno prať v práčke, a vlnených tkanín, ktoré možno prať ručne (pozri štítok na textílii). Používanie spotrebiča na iné účely sa pokladá za použitie mimo určenej oblasti jeho použitia a je zakázané.
- Tento spotrebič je vhodný na prevádzku s vodovodnou vodou a bežne dostupnými pracími prostriedkami a avivážou (musia byť vhodné na používanie v práčke).
- Tento spotrebič je určený na použitie maximálne vo výške 4 000 metrov nad hladinou mora.

### Než zapnete spotrebič:

Skontrolujte, či spotrebič nemá viditeľné poškodenie. Nespúšťajte spotrebič, ak je poškodený. V prípade akýchkoľvek problémov sa obráťte na nášho odborného predajcu alebo zákaznícky servis.

Prečítajte si a dodržiavajte prevádzkové a inštalčné pokyny a všetky ďalšie informácie dodané spoločne s týmto zariadením.

Uschovajte dokumenty na ďalšie použitie alebo pre ďalšieho majiteľa.

## **Bezpečnostné pokyny**

Nasledovné bezpečnostné pokyny a varovania slúžia na ochranu pred poranením a predchádzajú hmotným škodám vo vašom okolí.

Pri inštalácii, údržbe, čistení a prevádzke zariadenia je preto dôležité prijať potrebné opatrenia a pokračovať s nevyhnutnou starostlivosťou.

### **Deti / osoby / zvieratá**

#### **Varovanie**

#### **Nebezpečenstvo usmrtenia!**

Deti a ostatné osoby, ktoré nie sú schopné posúdiť riziká spojené s používaním zariadenia sa môžu poraniť sami alebo sa môžu ocitnúť v život ohrozujúcich situáciách. Preto majte na pamäti nasledovné:

- Zariadenie smú používať deti staršie ako 8 rokov a osoby so zníženou fyzickou, zmyslovou alebo mentálnou schopnosťou alebo osoby s nedostatkom skúseností a znalostí, ak sú pod dohľadom alebo sú poučené o tom, ako zariadenie používať bezpečne a chápu potenciálne riziká spojené s používaním zariadenia.
- Deti sa so zariadením nesmú hrať.

- Nedovoľte deťom čistiť alebo vykonávať údržbu zariadenia bez dozoru.
- Deti do 3 rokov a domáce zvieratá sa nesmú v blízkosti tohto zariadenia zdržiavať.
- Deti alebo osoby, ktoré nie sú schopné posúdiť riziká nenechávajú v blízkosti zariadenia bez dozoru.

#### **Varovanie**

#### **Nebezpečenstvo usmrtenia!**

Deti sa môžu sami zamknúť vnútri zariadenia a môžu sa ocitnúť v život ohrozujúcej situácii.

- Zariadenie neumiestňujte za dverami, pretože by mohli blokovať dvierka zariadenia alebo by mohli brániť ich úplnému otvoreniu.
- Keď zariadenie dosiahne koniec svojej životnosti, **predtým** ako znehodnotíte, vyťahnite zástrčku napájacieho kábla zo zásuvky a potom znehodnoťte zámok na dverách zariadenia.

#### **Varovanie**

#### **Nebezpečenstvo udusenia!**

Ak deťom dovolíte hrať sa balením/plastovou fóliou alebo obalovým materiálom, môžu v ňom uviaznuť alebo si ho môžu nasadiť na hlavu a udusiť sa.

Obaly, fólie a obalový materiál skladujte mimo dosahu detí.

## **Varovanie**

### **Riziko otravy!**

Po požití pracích a ošetrovacích prostriedkov (aviváže) môže dôjsť k otrave. V prípade náhodného prehltnutia vyhľadajte lekársku pomoc. Uchovávate pracie a ošetrovacie prostriedky (aviváž) mimo dosahu detí.

## **Varovanie**

### **Riziko popálenia!**

Pri praní na vysokých teplotách sa sklenená časť dvierok zariadenia zahrieva. Zabráňte deťom dotýkať sa dvierok zariadenia, keď sú horúce.

## **Varovanie**

### **Podráždenie očí / pokožky!**

Kontakt s pracími prostriedkami a avivážou môže spôsobiť podráždenie očí alebo pokožky. Ak pracie prostriedky a aviváž prídu do kontaktu s očami/pokožkou, okamžite ich dôkladne opláchnite vodou. Uchovávate pracie a ošetrovacie prostriedky (aviváž) mimo dosahu detí.

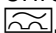
## **Inštalácia**

## **Varovanie**

### **Riziko úrazu elektrickým prúdom/požiaru/hmotných škôd/poškodenia spotrebiča!**

Ak spotrebič nie je správne nainštalovaný, môže dôjsť

k nebezpečnej situácii. Zabezpečte nasledujúce:

- Sieťové napätie vo vašej elektrickej zásuvke musí zodpovedať menovitému napätiu uvedenému na spotrebiči (identifikačnom štítku). Pripojená záťaž a požadované istenie sú uvedené na identifikačnom štítku.
- Sieťová zástrčka a zásuvka s ochranným kontaktom musia byť rovnakého typu a uzemňovací systém musí byť správne nainštalovaný.
- Káblová inštalácia musí mať adekvátny prierez.
- Sieťová zástrčka musí byť vždy voľne prístupná. V prípade, že to nie je možné tak, aby sa dodržali príslušné bezpečnostné predpisy, musí sa do elektroinštalácie natrvalo zabudovať vypínač (ON/OFF, 2-polohový) v súlade s elektroinštaláčnymi predpismi.
- Ak používate prúdový chránič, používajte iba chránič nasledovnej značky: . Jedine touto značkou zaistíte že sa splnia všetky platné predpisy.

** Varovanie****Riziko úrazu elektrickým prúdom / požiaru / hmotných škôd / poškodenia zariadenia!**

Ak sieťový kábel zariadenia vymeníte alebo je poškodený, môže dôjsť k úrazu elektrickým prúdom, skratu alebo požiaru v dôsledku prehriatia.

Napájací kábel nesmie byť zlomený, stlačený alebo upravený a nesmie prísť do kontaktu so žiadnym zdrojom tepla.

** Varovanie****Nebezpečenstvo požiaru / hmotnej škody / poškodenia zariadenia!**

Ak použijete predlžovací kábel alebo rozdvojku, môže dôjsť k požiaru v dôsledku prehriatia alebo skratu.

Zariadenie zapojte priamo do uzemnenej zásuvky, ktorá bola nainštalovaná správne.

Nepoužívajte predlžovacie káble, zásuvkové lišty, alebo multifunkčné spojky.

** Varovanie****Riziko úrazu / materiálnej škody / poškodenia zariadenia!**

- Zariadenie počas prevádzky môže vibrovať alebo pohybovať sa, čo môže spôsobiť poranenie alebo hmotné škody. Zariadenie umiestňuje na čistý, rovný, pevný povrch, a pomocou vodováhy a nožičky so skrutkou ho vyvážte.
- Ak za účelom zdvihnutia alebo premiestnenia zariadenia uchopíte niektorú z vyčnievajúcich častí zariadenia (napr. dvierka zariadenia), tieto časti sa môžu zlomiť a spôsobiť zranenie. Pri premiestňovaní zariadenia ho nechytajte za prečnievajúce časti.

## **Varovanie**

### **Riziko poranenia!**

- Výrazné poškodenie zariadenia. Pri jeho zdvíhaní môže dôjsť k zraneniu. Zariadenie nezdvíhajte sami.
- Zariadenie má ostré hrany, o ktoré by ste mohli porezať ruky. Zariadenie neuchopujte za jeho ostré hrany. Pri zdvíhaní noste ochranné rukavice.
- V prípade, že hadice a sieťové káble nie sú správne vedené, môžu predstavovať riziko zakopnutia, čo môže viesť k poraneniam. Hadice a káble vedte a umiestňujte tak, aby nepredstavovali riziko zakopnutia.

### **Pozor!**

#### **Hmotná škoda / poškodenie zariadenia**

- V prípade, že je tlak vody príliš vysoký alebo príliš nízky, nemusí zariadenie správne fungovať, a to môže tiež viesť k hmotným škodám alebo poškodeniu zariadenia. Uistite sa, že tlak vody v prívode do zariadenia je najmenej 100 kPa (1 bar) a neprekračuje 1 000 kPa (10 bar).

- Ak sú vodné hadice vymenené alebo poškodené, môže to viesť k hmotným škodám alebo poškodeniu zariadenia. Vodné hadice nesmú byť ohnuté, prasknuté, vymenené alebo poškodené.
- Použitie hadíc na pripojenie prívodu vody iných značiek môže viesť k hmotným škodám alebo poškodeniu zariadenia. Používajte hadice dodávané so zariadením alebo len originálne náhradné hadice.
- Zariadenie je na prepravu zaistené prepravnými blokovacími prvkami. V prípade, že prepravné blokovacie prvky nie sú pred uvedením zariadenia do prevádzky odstránené, môže dôjsť k poškodeniu zariadenia. Pred prvým použitím zariadenia je nevyhnutné úplne odstrániť všetky prepravné blokovacie prvky. Uistite sa, že ste tieto dopravné blokovacie prvky odložili na vhodné miesto. Aby sa zabránilo poškodeniu zariadenia počas prepravy je dôležité, aby pred prepravovaním zariadenia boli opäť namontované prepravné blokovacie prvky.



## Prevádzka

### **Varovanie**

#### **Nebezpečenstvo výbuchu / požiariu!**

Bielizeň, ktorá bola vopred vyčistená čistiacimi prostriedkami, ktoré obsahujú rozpúšťadlá, napr. odstraňovač škvŕn / čistiace rozpúšťadlá, môžu spôsobiť výbuch. Pred praním v práčke ju dôkladne vypláčajte vodou.

### **Varovanie**

#### **Riziko otravy!**

Jedovaté výpary môžu pochádzať z čistiacich prostriedkov, ktoré obsahujú rozpúšťadlá, napr. čistiace rozpúšťadlá. Nepoužívajte čistiace prostriedky, ktoré obsahujú rozpúšťadlá.

### **Varovanie**

#### **Riziko poranenia!**

- Ak zaťažíte / sadnete si na dvierka zariadenia keď sú otvorené, zariadenie sa môže prevrátiť, čo môže spôsobiť poranenie. Keď sú dvierka zariadenia otvorené nezaťažujte / nesadajte si na ne.
- Ak po zariadení budete stúpať, môže sa pracovná doska zlomiť, čo môže spôsobiť zranenie. Po zariadení nestúpajte.

- Ak budete do bubna zasahovať keď sa ešte otáča, môžete si poraniť ruky. Počkejte, kým sa bubon prestane otáčať.

### **Varovanie**

#### **Nebezpečenstvo oparenia!**

Keď periete pri vysokých teplotách, hrozí potenciálne nebezpečenstvo oparenia v prípade kontaktu s horúcim roztokom pracieho prostriedku (napr. pri vypúšťaní horúceho pracieho roztoku do umývadla). Nesiahajte na horúci roztok pracieho prostriedku.

### **Varovanie**

#### **Podráždenie očí / pokožky!**

Pracie a ošetrovacie prostriedky (aviváže) môžete nastriekať do otvorenej zásuvky, keď je zariadenie v prevádzke. Ak pracie prostriedky a aviváž prídu do kontaktu s očami/ pokožkou, okamžite ich dôkladne opláchnite vodou. V prípade náhodného prehltnutia vyhľadajte lekársku pomoc.

## Pozor!

### Hmotná škoda / poškodenie zariadenia

- V prípade, že množstvo bielizne v zariadení prekročí maximálnu zaťažiteľnosť, nemusí byť zariadenie schopné správne fungovať alebo môže dôjsť k hmotným škodám alebo poškodeniu zariadenia.

Neprekračujte maximálnu kapacitu suchej bielizne. Uistite sa, že dodržiavate maximálnu zaťažiteľnosť stanovenú pre každý program.

- Ak do zariadenia nalejete nesprávne množstvo pracieho prostriedku alebo čistiaceho prostriedku, môže dôjsť k hmotným škodám alebo poškodeniu zariadenia.

Umývacie prostriedky / aviváž / čistiace prostriedky a zmäkčovadlá používajte v súlade s pokynmi výrobcu.

## Čistenie / údržba

### Varovanie

#### Nebezpečenstvo usmrtenia!

Zariadenie je napájané elektrinou. Ak prídete do kontaktu s časťami pod napätím, hrozí nebezpečenstvo zásahu elektrickým prúdom. Preto majte na pamäti nasledovné:

- Vypnite zariadenie. Odpojte zariadenie od elektrickej siete (vytiahnite zástrčku).
- Nikdy nemanipulujte s elektrickou zástrčkou mokrými rukami.
- Pri vyťahovaní zástrčky zo zásuvky vždy ťahajte za zástrčku a nie za sieťový kábel, v opačnom prípade môže dôjsť k poškodeniu sieťového kábla.
- V zariadení alebo na jeho funkciách nevykonávajte žiadne technické zmeny.
- Opravy a akékoľvek iné práce na zariadení môže vykonávať len náš technik zo zákazníckeho servisu alebo elektrikár. To isté platí pre výmenu sieťového kábla (v prípade potreby).
- Náhradný sieťový kábel si môžete objednať v našom zákazníckom servise.

**⚠ Varovanie**  
**Riziko otravy!**

Jedovaté výpary môžu pochádzať z čistiacich prostriedkov, ktoré obsahujú rozpúšťadlá, napr. čistiace rozpúšťadlá.  
 Nepoužívajte čistiace prostriedky, ktoré obsahujú rozpúšťadlá.

**⚠ Varovanie**  
**Nebezpečenstvo úrazu elektrickým prúdom / hmotných škôd / poškodenia spotrebiča!**

Ak prenikne do zariadenia vlhkosť, môže dôjsť ku skratu. Na čistenie spotrebiča nepoužívajte tlakový alebo parný čistič, hadicu ani striekaciu pištoľ.

**⚠ Varovanie**  
**Riziko úrazu / materiálnej škody / poškodenia zariadenia!**

Používanie náhradných dielov a príslušenstva od iných výrobcov je nebezpečné a môže spôsobiť poranenia, hmotné škody alebo poškodenie zariadenia. Z bezpečnostných dôvodov používate len originálne náhradné diely a príslušenstvo.

**Pozor!**  
**Hmotná škoda / poškodenie zariadenia**

Čistiace prostriedky a prostriedky na predošetrenie bielizne (napr. odstraňovače škvŕn, predpieracie spreje atď.) môžu pri kontakte s povrchmi zariadenia spôsobiť poškodenie. Preto majte na pamäti nasledovné:

- Dbajte na to, aby tieto prostriedky neprišli do kontaktu s povrchmi zariadenia.
- Zariadenie čistite len vodou a mäkkou, vlhkou handričkou.
- Ihneď odstráňte všetky pracie prostriedky, postreky alebo iné zvyšky.

## Ochrana životného prostredia

### Obal/Starý spotrebič



Obal zlikvidujte ekologicky. Tento spotrebič je označený v súlade s európskou smernicou 2012/19/EÚ o nakladaní s použitými elektrickými a elektronickými zariadeniami (waste electrical and electronic equipment - WEEE). Táto smernica stanoví jednotný európsky (EU) rámec pre spätný odber a recyklovanie použitých zariadení.

### Pokyny na úsporu

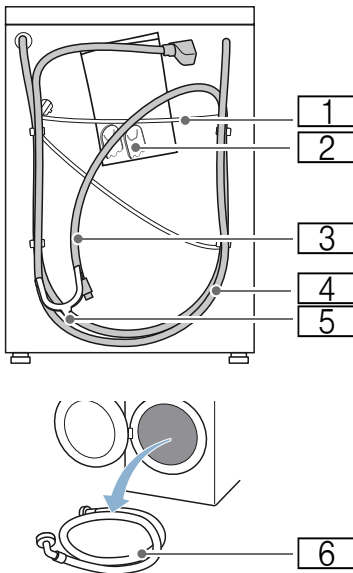
- Využívajte maximálneho množstva bielizne príslušného programu. Prehľad programov → Príloha k návodu na použitie a inštaláciu
- Normálne znečistenú bielizeň perte bez predpierania.
- Voliteľné teploty sa vzťahujú na značky textílií pre ošetrovanie. Teploty dosahované v spotrebiči sa môžu od nich líšiť, aby sa zabezpečila optimálna súhra energetickej úspory a výsledku prania.
- **Energetický úsporný režim:** Osvetlenie indikačného poľa a timeLight (optické zobrazenie na podlahe → *Strana 40*) po niekoľkých minútach zhasnú. Tlačidlo štart bliká. Na aktivovanie osvetlenia zvolte ľubovoľné tlačidlo. Energeticky úsporný režim nebude aktivovaný, keď beží program.
- Ak sa bude bielizeň následovne sušiť v sušičke, zvolte počet otáčok odstredovania podľa návodu výrobcu sušičky.

## Inštalácia a pripojenie

### Obsah dodávky

**Upozornenie:** Skontrolujte:

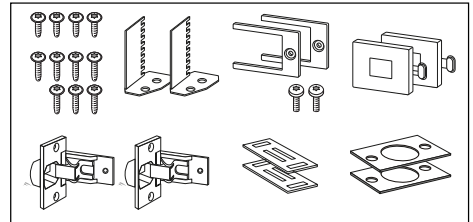
- spotrebič, či nemá prepravné poškodenia. Neuvádzajte poškodený spotrebič do prevádzky.
  - úplnosť všetkých častí príslušenstva.
- Pri reklamáciách sa obráťte na predajcu, u ktorého ste si zakúpili spotrebič alebo na náš zákaznícky servis.



- 1 Sietový kábel
- 2 Vrečko:
  - Návod na používanie a inštaláciu
  - Zoznam zákazníckych servisov\*
  - Záruka\*
  - Krytky na otvory po odstránení prepravných poistiek
  - Hadicová spona na upevnenie odtokovej hadice vody na sifón
- 3 Odtoková hadica vody
- 4 Prívodná hadica vody pri modeli s funkciou Aquastop
- 5 Fixačný oblúk na upevnenie odtokovej hadice vody
- 6 Prívodná hadica vody pri modeloch Standard/Aqua-Secure v závislosti od modelu

\* v závislosti od modelu

**Časti na zabudovanie** → *Strana 21*



### Potrebné náradie

- Vodováha na vyváženie
- Kľúč na skrutky:
  - s otvorom kľúča 13 na vyskrutkovanie prepravných poistiek
  - a s otvorom kľúča 17 na nastavenie nožičiek spotrebiča

## Bezpečnostné upozornenia

### Varovanie

#### Nebezpečenstvo poranenia!

- Práčka má vysokú hmotnosť. Pri nadvihnutí/preprave práčky postupujte opatrne.
- Pri dvíhaní práčky za prečnievajúce konštrukčné súčasti (napr. dvierka) sa môžu tieto súčasti zlomiť a spôsobiť poranenia. Nedvíhajte práčku za prečnievajúce konštrukčné súčasti.
- Následkom neodborného polozenia hadíc a sieťových vedení hrozí nebezpečenstvo zakopnutia sa a poranenia. Hadice a vedenia položte tak, aby nevzniklo žiadne nebezpečenstvo zakopnutia.

### Pozor!

#### Poškodenie spotrebiča

Zamrznuté hadice sa môžu roztrhnúť/ môžu prasknúť. Neinštalujte práčku do oblastí ohrozených mrazom a/alebo vonku.

### Pozor!

#### Škody spôsobené vodou

Miesta pripojenia prítokovej a odtokovej hadice sú pod vysokým tlakom vody. Aby sa zabránilo netesnostiam alebo škodám spôsobeným vodou, bezpodmienečne dodržiavajte pokyny uvedené v tejto kapitole.

### Upozornenia

- V oblasti ovládacieho poľa nepoužite dvierka nábytku s kovovými prvkami. Môže to nepriaznivo ovplyvniť funkciu ovládacieho panela.
- Okrem tu uvedených upozornení môžu navyše platiť zvláštne predpisy príslušného vodárenského a elektrárenského podniku.
- V prípade pochybností zabezpečte, aby pripojenie vykonal odborník.

## Inštalačná plocha

**Upozornenie:** Dôležitá je stabilita, aby sa práčka nepohybovala!

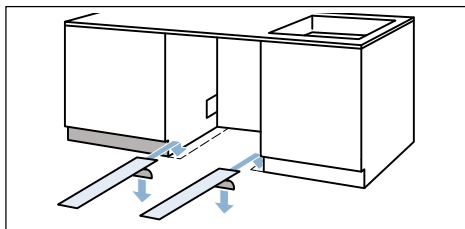
- Plocha na inštaláciu musí byť pevná a rovná.
- Nevhodné sú mäkké podlahy/ podlahové krytiny.

## Inštalácia na klzné plechy

Klzné plechy vám uľahčia zasunutie spotrebiča do výklenku na zabudovanie.

Môžete si ich objednať u špecializovaného predajcu/ v zákazníckom servise pod číslom: 66 1827.

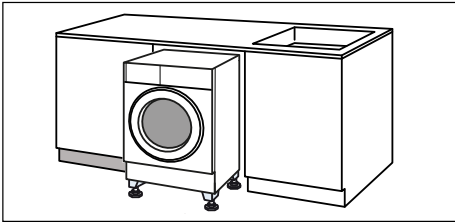
**Tip:** Pred zasunutím spotrebiča navlhčite klzné plechy zmesou vody a umývacieho prostriedku. Nepoužívajte tuky a/alebo oleje.



## Montáž/zabudovanie pod vysokú pracovnú dosku

Pri montáži/zabudovaní spotrebiča pod vysokú pracovnú dosku môžete medzeru medzi krytom spotrebiča a pracovnou doskou vyrovnáť vyššími nožičkami spotrebiča.

Objednávacie č. súpravy na zväčšenie výšky: WZ 20441, WMZ 20441, Z 7060X1



## Inštalácia na podstavec alebo drevený trámový strop

### Pozor!

#### Poškodenie spotrebiča

Práčka môže pri odstreďovaní putovať a z podstavca sa prevrátiť/spadnúť. Bezpodmienečne upevnite nožičky spotrebiča pomocou príchytiiek.

\* Objednávacie č. WMZ 2200, WX 9756, Z 7080X0

**Upozornenie:** Pri inštalácii na drevenú trámovú podlahu nainštalujte práčku:

- podľa možnosti do rohu,
- na drevenú dosku odolnú voči vode (hrúbka min. 30 mm), ktorá je naskrutkovaná na podlahu.

## Inštalácia na podestu so zásuvkou

Podesta, obj. číslo: WMZ 20490, WZ 20490, WZ 20510, WZ 20520

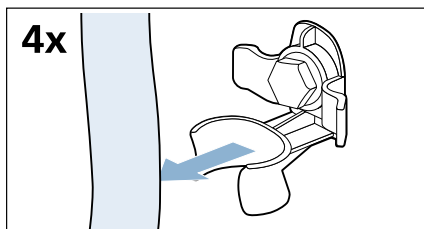
## Odstránenie prepravných poistiek

### Pozor!

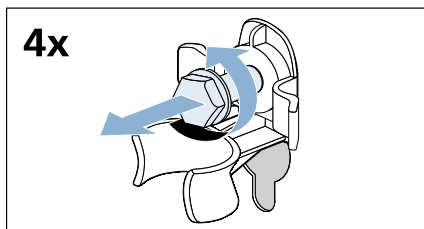
#### Poškodenie spotrebiča

- Spotrebič je zaistený na prepravu prepravnými poistkami. Neodstránené prepravné poistky môžu pri prevádzke spotrebiča poškodiť napr. bubon. Pred prvým použitím bezpodmienečne kompletne odstráňte všetky 4 prepravné poistky. Poistky dobre uschovajte.
- Aby sa v prípade neskoršej prepravy predišlo poškodeniu spotrebiča, bezpodmienečne namontujte pred prepravou prepravné poistky.

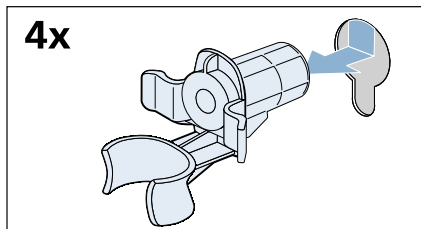
1. Vyberte hadice z držiakov.



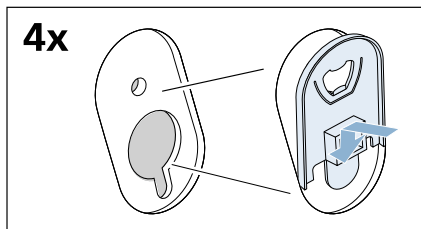
2. Povoľte a vyskrutkujte všetky 4 skrutky prepravných poistiek kľúčom na skrutky s otvorom 13.



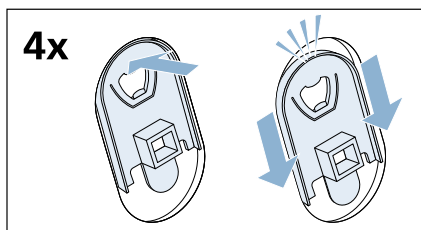
3. Odstráňte puzdrá. Vyberte pritom z držiakov sieťový kábel.



4. Nasadíte krytky.



5. Krytky hore pevne pritlačte a súčasne posuňte nadol tak, aby háčiky počuteľne zapadli.

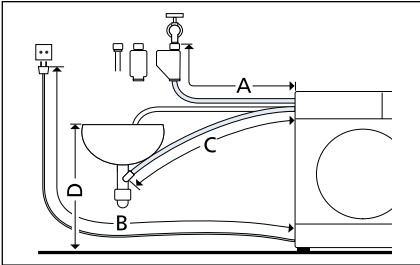


Odložte skrutky a puzdrá pre prípad neskoršej prepravy. → *Strana 27*



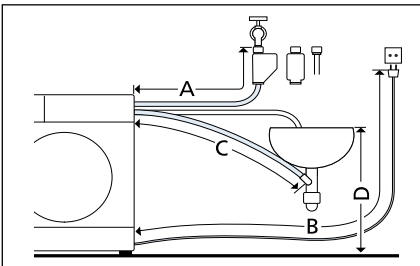
## Dĺžky hadíc a prívodných káblov

### ■ Pripojka na ľavej strane



- A 205 cm
- B 150 cm
- C 164 cm
- D max. 100 cm

### ■ Pripojka na pravej strane



- A 160 cm
- B 195 cm
- C 215 cm
- D max. 100 cm

**Tip:** U špecializovaného predajcu/ v zákazníckom servise si môžete objednať predĺženie pre prívodnú hadicu Aquastop alebo prívodnú hadicu studenej vody (cca 2,50 m).  
Objednávacie č. WMZ 2380,  
WZ 10130, CZ 11350, Z 7070X0

## Prívod vody

### Varovanie

#### Nebezpečenstvo ohrozenia života!

Pri kontakte so súčiastkami pod napätím hrozí nebezpečenstvo úrazu elektrickým prúdom.

Bezpečnostný ventil Aquastop neponárajte do vody (obsahuje elektrický ventil).

### Upozornenia

- Prevádzkujte práčku len so studenou pitnou vodou.
- Nepripájajte práčku na zmiešavaciu batériu beztlakového ohrievača vody.
- Použite len dodávanú alebo v autorizovanej špecializovanej predajni zakúpenú prívodnú hadicu, nepoužívajte použitú prívodnú hadicu.
- Prívodnú hadicu vody nezlomte alebo nestláčajte.
- Nemeňte (neskracujte, neprerezávajte) prívodnú hadicu vody (v takom prípade už nie je zaručená jej pevnosť).
- Skrutkové spojenia doťahujte len rukou. Ak budú skrutkové spojenia dotiahnuté náradím (kliešte) príliš pevne, môžu sa poškodiť závit.

### Optimálny tlak vody v rozvodovej sieti

**minimálne** 100 kPa (1 bar)

**maximálne** 1 000 kPa (10 bar)

Pri otvorenom vodovodnom kohútiku vytečie najmenej 8 l/min.

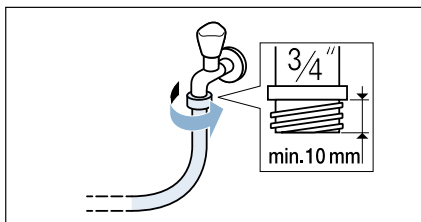
Pri vyššom tlaku vody namontujte redukčný ventil.

### Pripojenie

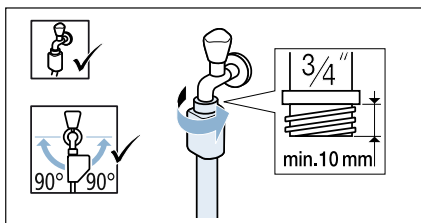
Pripojte prívodnú hadicu vody na vodovodný kohútik (26,4 mm = 3/4") a na spotrebič (nie je to potrebné na modeloch so zariadením Aquastop, je pevne nainštalovaná):

#### ■ na vodovodný kohútik

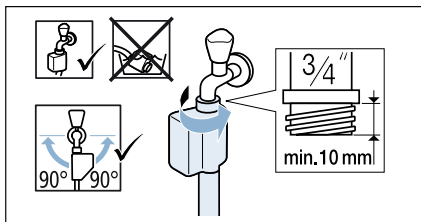
– Model: **Standard**



– Model: **Aqua-Secure**

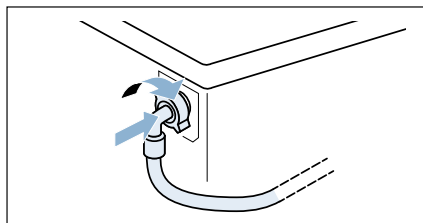


– Model: **Aquastop**



#### ■ na spotrebič

Model: Standard a Aqua-Secure



**Upozornenie:** Otvorte opatrne vodovodný kohútik a skontrolujte pri tom tesnosť pripojovacích miest. Skrutkové spoje sú pod tlakom vodovodného potrubia.

## Odtok vody

### **⚠ Varovanie**

#### **Nebezpečenstvo obarenia!**

Pri praní s vysokými teplotami môže dôjsť pri kontakte s horúcim pracím roztokom, napr. pri odčerpání horúceho pracieho roztoku do umývadla, k obareniu.

Nesiahajte do horúceho pracieho roztoku.

### **Pozor!**

#### **Škody spôsobené vodou**

Keď odtoková hadica vplyvom vysokého tlaku vody pri odčerpání vyklízne z umývadla alebo miesta pripojenia, môže vytekajúca voda spôsobiť škody.

Zaistite odtokovú hadicu proti vyklíznutiu.

### **Pozor!**

#### **Poškodenie spotrebiča/textílií**

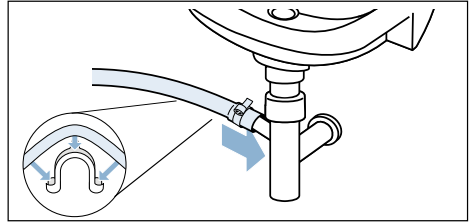
Keď je koniec odtokovej hadice ponorený do odčerpanej vody, môže sa voda spätne nasať do spotrebiča a poškodiť spotrebič/textílie.

Dbajte na to, aby

- uzatváracia zátka nezakrývala odtok umývadla.
- sa koniec odtokovej hadice vody neponoril do odčerpanej vody.
- voda dostatočne rýchlo odtekala.

**Upozornenie:** Odtokovú hadicu vody nezalamujte, alebo nenaťahujte do dĺžky.

## Pripojenie k sifónu



### **Výškový rozdiel medzi plochou, na ktorej stojí práčka a výtokom**

- pre modely Aqua-Secure, Standard min. 60 cm – max. 100 cm,
- pre model Aqua-Stop 0 – max. 100 cm.

## Vyváženie

Veľká hlučnosť, vibrácie a „putovanie“ môžu byť následkom nesprávneho vyváženia.

Všetky štyri nožičky spotrebiča musia stáť pevne na podlahe. Spotrebič sa nesmie kývať.

Skontrolujte vyrovnanie spotrebiča vodováhou a v prípade potreby ho opravte nastavením nožičiek spotrebiča.

Spotrebič nesmie priliehať na bočné steny výklenku na zabudovanie.

Poistné matice predných nožičiek spotrebiča sa musia priskrutkovať pevne proti krytu kľúčom na skrutky veľ. 17.

## Elektrické pripojenie

### Varovanie

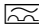
#### Ohrozenie života!

Pri kontakte so súčasťami pod napätím hrozí nebezpečenstvo úrazu elektrickým prúdom.

- Sieťovú zástrčku nechytajte mokrými rukami.
- Sieťové vedenie vyťahujte vždy za zástrčku, nikdy nie za kábel, mohlo by sa poškodiť.
- Sieťové vedenie nikdy nevyťahujte počas prevádzky.

Rešpektujte nasledovné upozornenia a zabezpečte, aby

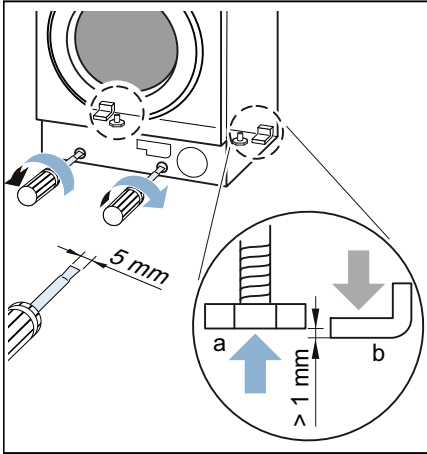
### Upozornenia

- sa sieťové napätie a napäťové údaje na práčke (štítku spotrebiča) zhodovali. prípojná hodnota, ako aj vyžadovaná poisťka boli uvedené na výrobnom štítku spotrebiča.
- sa pripojenie práčky uskutočnilo len na striedavý prúd, prostredníctvom zásuvky nainštalovanej podľa predpisov s ochranným kontaktom.
- sa sieťová zástrčka a zásuvka zhodovali.
- bol prierez elektrických vodičov dostatočný.
- uzemnenie bolo vykonané podľa predpisov.
- výmena sieťového kábla (v prípade nutnosti) bola vykonaná iba kvalifikovaným elektrikárom. Náhradný sieťový kábel je možné zakúpiť si v zákazníckom servise.
- sa nepoužívali viacnásobné zásuvkové lišty/spojky a predlžovacie káble.
- sa pri použití chrániča s chybným prúdom použil len typ s týmto označením . Len táto značka zaručuje splnenie súčasne platných predpisov.

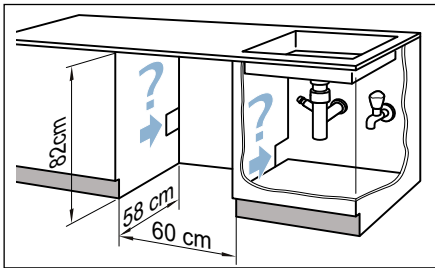
- sieťová zástrčka bola kedykoľvek dostupná. V prípade, že to nie je možné tak, aby sa dodržali príslušné bezpečnostné predpisy, musí sa do elektroinštalácie natrvalo zabudovať vypínač (ON/OFF, 2-polohový) v súlade s elektroinštaláčnymi predpismi.
- sieťový kábel nebol prelomený, stlačený, neboli na ňom vykonané zmeny alebo nebol prerezaný.
- sieťový kábel neprišiel do kontaktu so zdrojmi tepla.

## Inštalácia prístroja

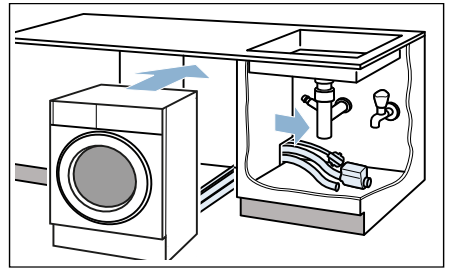
1. Aby sa dal spotrebič ľahšie zasunúť, zaskrutkujte zadné nožičky spotrebiča (a) tak, aby spotrebič zostal stáť na klzákoch (b).



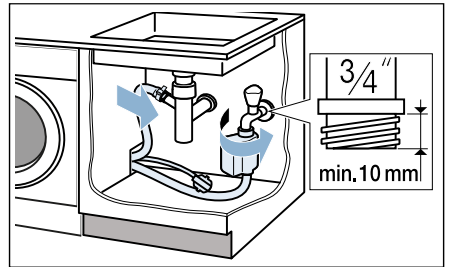
2. Príprava výklenku na zabudovanie.



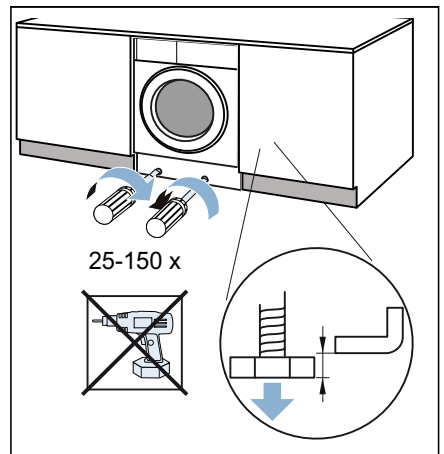
3. Uložte sieťový kábel a hadice. Spotrebič zasuňte a pritom potiahnite aj sieťový kábel a hadice.  
**Upozornenie:** Dávajte pozor, aby sa sieťový kábel a hadice nezacvkli medzi zadnú stenu spotrebiča a stenu.



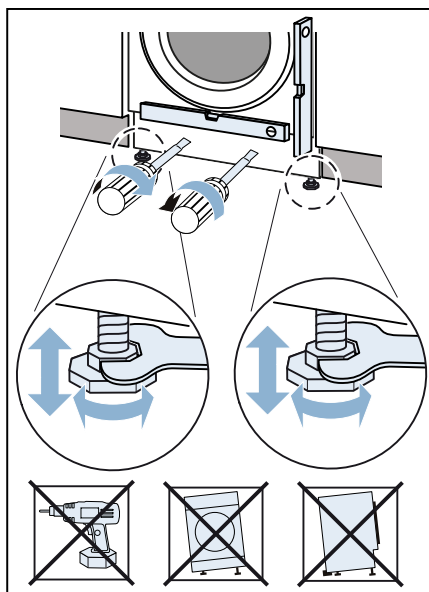
4. Pripojte hadice. → Strana 18, → Strana 19



5. Pri prevádzke musí stáť spotrebič na všetkých štyroch nožičkách, teda vyskrutkujte zadné nožičky.

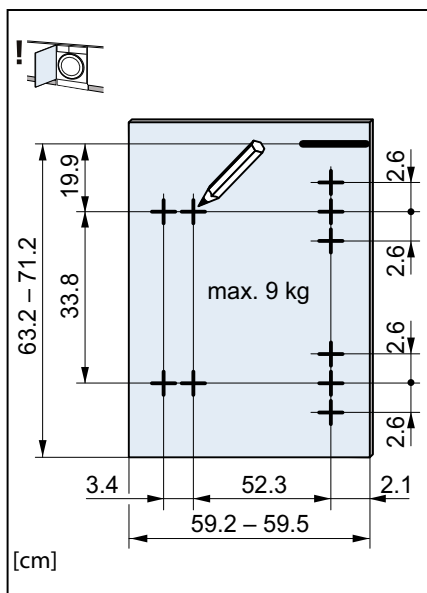
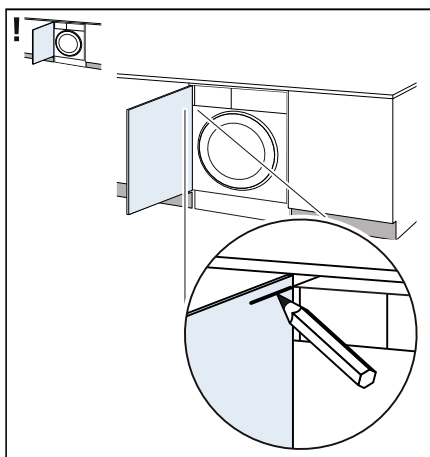


6. Vyrovnajte spotrebič pomocou vodováhy. → *Strana 19*

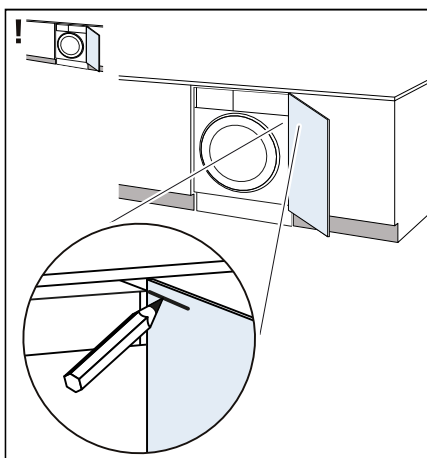


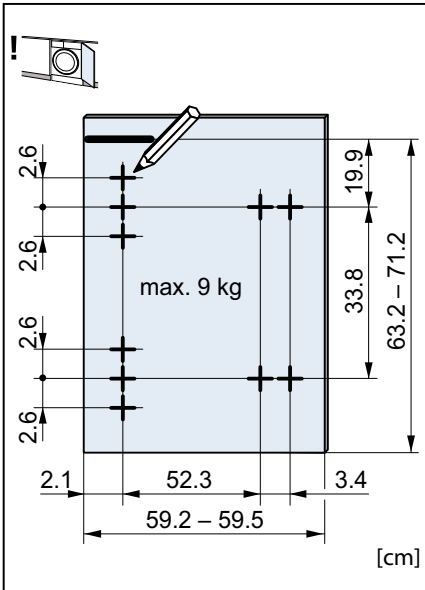
7. Dvierka nábytku podržte v potrebnej výške pri spotrebiči a označte hornú hranu spotrebiča na vnútornej strane dvierok.

– Ľavý doraz



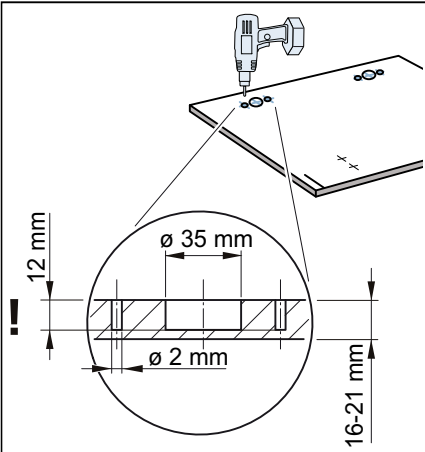
– Právý doraz



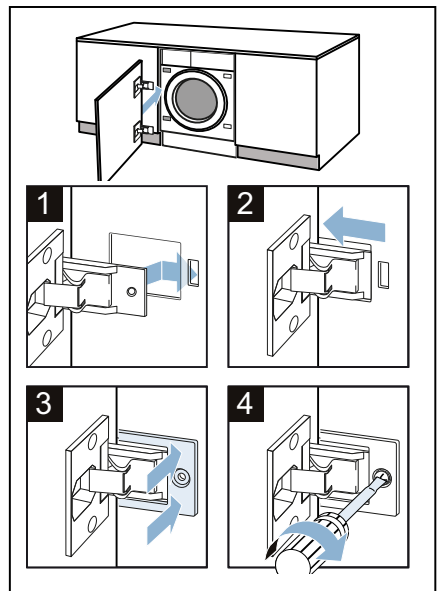
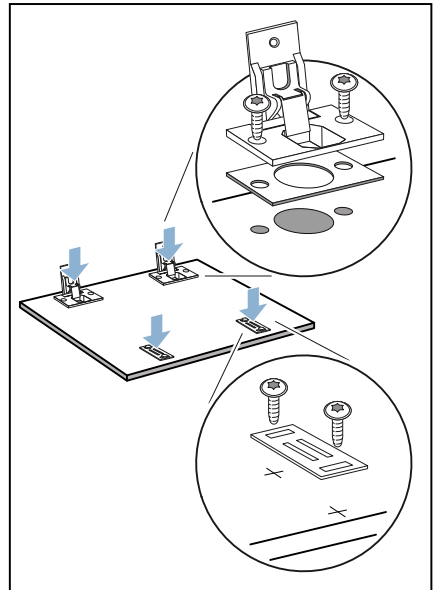


8. Vyrvajte otvory. Na otvor  $\varnothing$  35 mm použite miskovitý vrták.

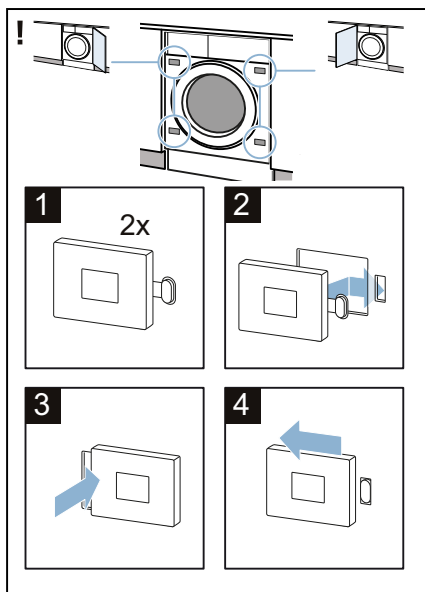
10. Vložte závesy do spotrebiča (1 + 2), Zasuňte kryciu lištu (3) a priskrutkujte (4).



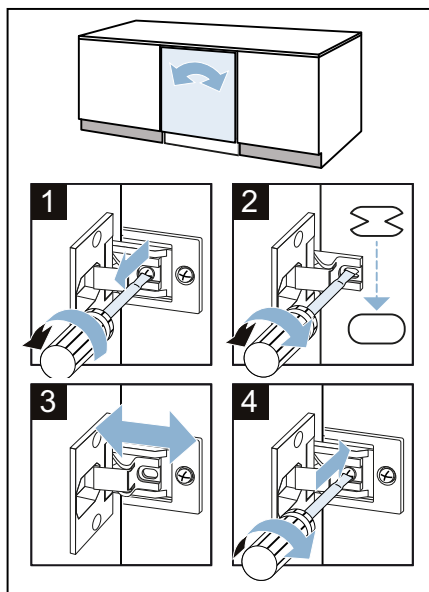
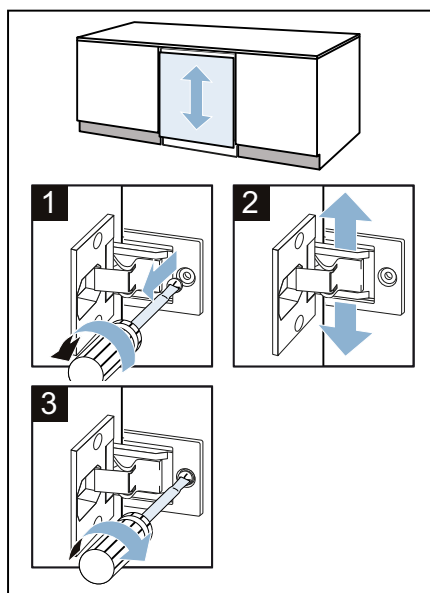
9. Vložte závesy do vyvrtaných otvorov a priskrutkujte. Priskrutkujte protiahlé platničky magnetických západiek.



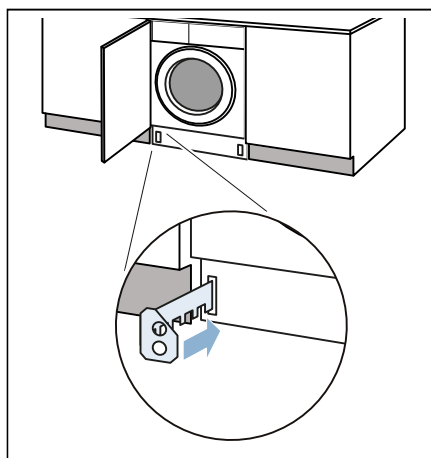
11. Zložte magnetické západky na spotrebič.



12. Vyrovnajte dverka nábytku.

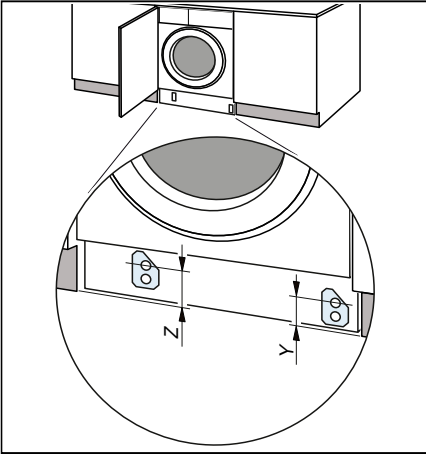


13. Vložte rozpierku soklového krytu.

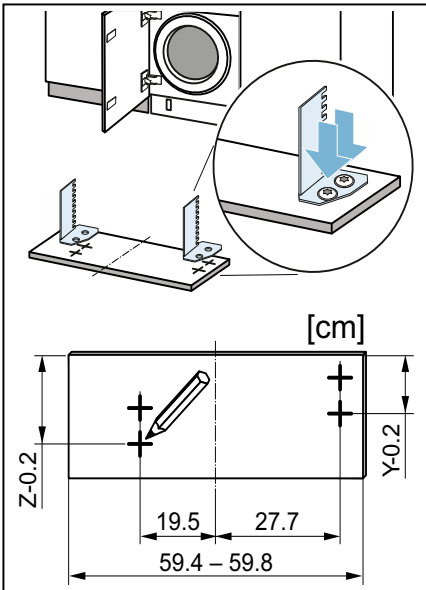




14. Odmerajte rozmer Z a Y.

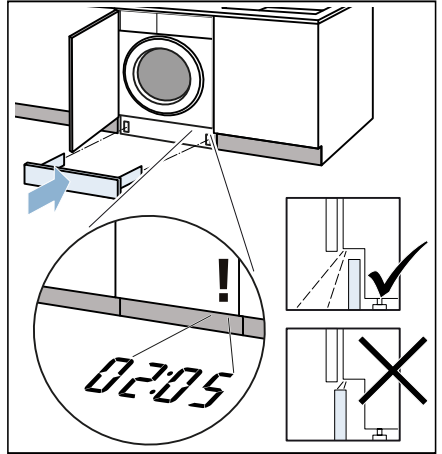


15. Rozpierku priskrutkujte podľa tohto rozmeru.

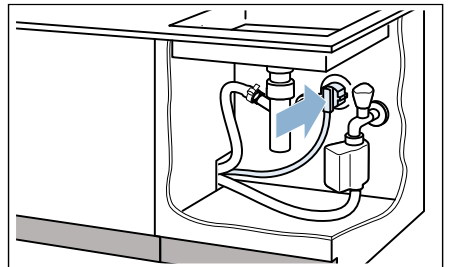


16. Založte soklový kryt.

**Upozornenie:** Ak soklový kryt presahuje čelo linky alebo s ním lícuje, timeLight\* (optické zobrazenie na podlahe) nie je viditeľné.  
\*podľa modelu



17. Zasuňte zástrčku do zásuvky.



Spotrebič je teraz zabudovaný.

## Pred 1. praním

Pred opustením závodu bola práčka dôkladne preskúšaná. Aby sa odstránili možné zvyšky vody z preskúšania, perte prvý raz **bez** bielizne.

**Upozornenie:** Práčka **musí byť odborne nainštalovaná a pripojená**. od  
→ *Strana 13*

### Prípravné práce:

1. Zastrčte sieťovú zástrčku.
2. Otvorte vodovodný kohútik.

### Program použite bez bielizne:

1. Špotrebič zapnite.
2. Zatvorte dvierka (nevkładajte žiadnu bielizeň!).
3. Nastavte program **Starostlivosť o bubon 90 °C**.
4. Otvorte zásuvku na pracie prostriedky.
5. Nalejte do komory II asi 1 liter vody.
6. Univerzálny prášok na pranie dajte do komory II.

**Upozornenie:** Aby sa zabránilo tvorbe peny, použite iba polovicu odporúčaného množstva pracieho prostriedku. Nepoužívajte prací prostriedok na vlnu alebo prací prostriedok na jemnú bielizeň.

7. Zásuvku na pracie prostriedky zatvorte.
8. Stlačte tlačidlo ▷■.
9. Po skončení programu špotrebič vypnite.

**Vaša práčka je teraz pripravená na prevádzku.**

## Preprava

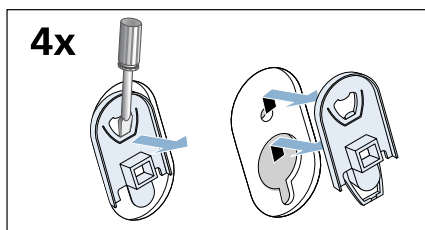
napr. pri sťahovaní

### Prípravné práce:

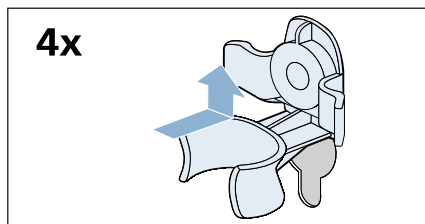
1. Zatvorte vodovodný kohútik.
2. Redukujte tlak vody v prívodnej hadici: → *Strana 48*; vyčistite a počkajte – sitko v prívode vody je upchaté
3. Odpojte práčku od elektrickej siete.
4. Zvyšok pracieho roztoku vypustite: → *Strana 46*; vyčistite a počkajte – čerpadlo pracieho roztoku je upchaté, núdzové vyprázdnenie
5. Odmontujte hadice.

### Montáž prepravných poistiek:

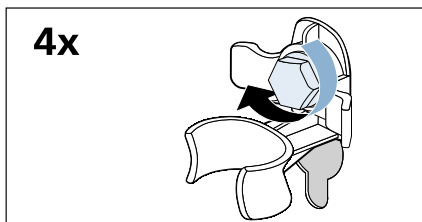
1. Odoberte a odložte krytky. Použite skrutkovač.



2. Nasadíte všetky 4 puzdrá. Sieťový kábel sa môže upevniť do držiakov.



3. Skrutky prepravných poistiek vložte a utiahnite kľúčom na skrutky veľkosti 13.



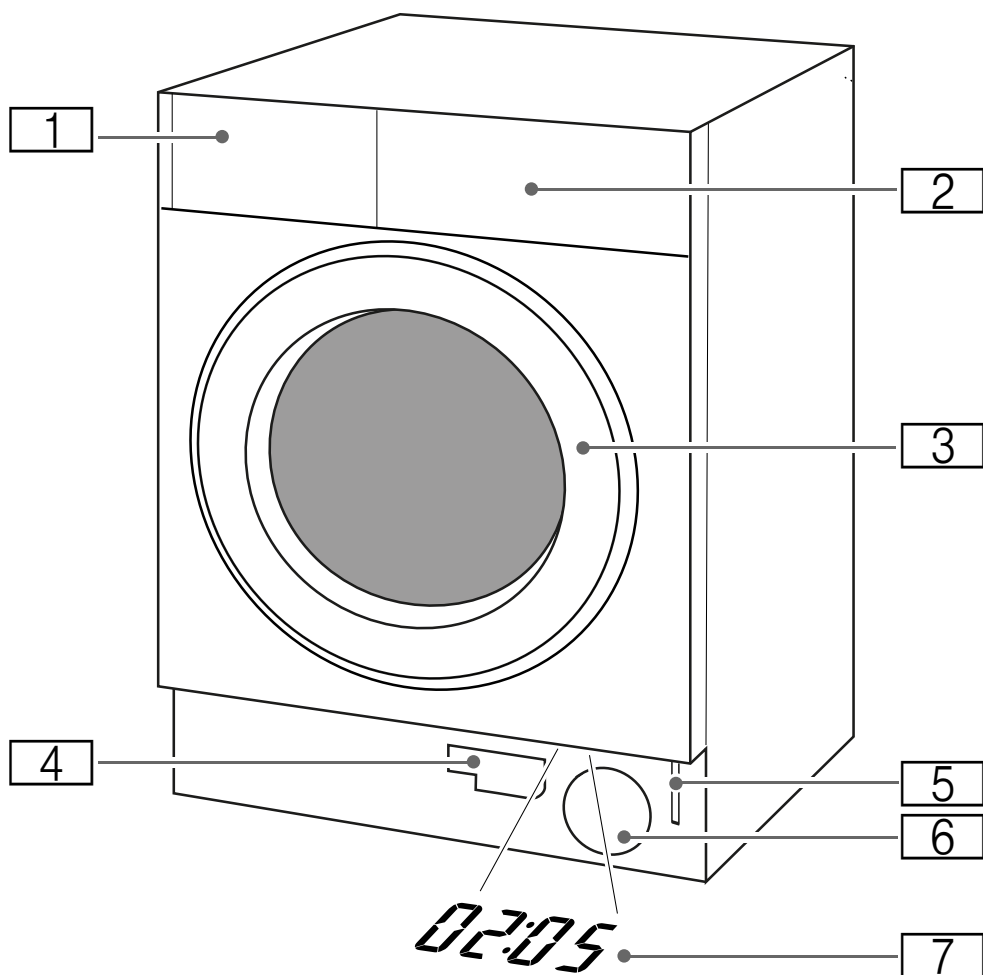
### Pred opätovným uvedením do prevádzky:

#### Upozornenia

- **Bezpodmienečne** odstráňte prepravné poistky!
- Nalejte cca 1 l vody do komory II, zvolte program **Odčerpávanie** a spustite. Tak zabránite tomu, aby pri ďalšom praní odtiekol nepoužitý prací prostriedok do odtoku.

## Oboznámenie sa so spotrebičom

### Práčka



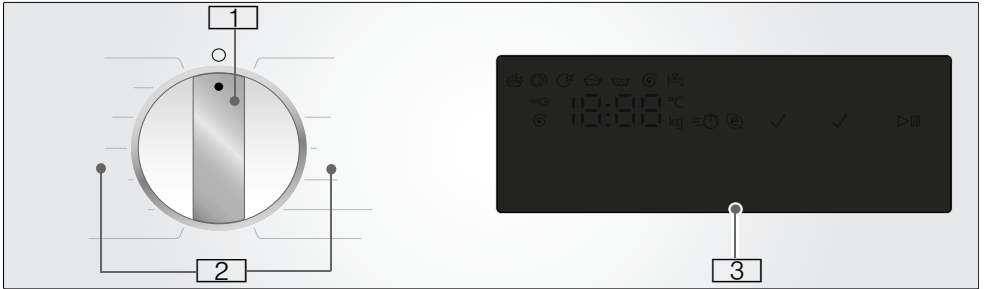
- 1 Zásuvka na pracie prostriedky
- 2 Ovládací panel/indikačné pole
- 3 Dvierka s úchytkou
- 4 Vypúšťacia hadička
- 5 Núdzové odblokovanie
- 6 Čerpadlo pracieho roztoku
- 7 timeLight

#### timeLight

Keď je spotrebič zapnutý, objaví sa optické zobrazenie informácií o programe na podlahe pod dvierkami nábytku.

Optické zobrazenie môžete zapnúť alebo vypnúť. → *Strana 43*

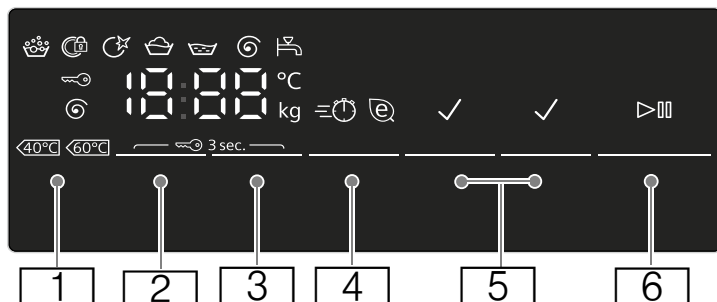
## Ovládací panel



- 1 Volič programov:**  
 na zvolenie programu a zapnutie  
 a vypnutie práčky cez polohu **Vyp**  
 ○;
- 2 Programy**  
 Prehľad programov nájdete  
 v prílohe k návodu na použitie  
 a inštaláciu.
- 3 Indikačné pole** pre nastavenia  
 a informácie

## Indikačné pole

V indikačnom poli dostanete informácie o zvolenom programe a možných nastaveniach.



Gombok	Beállítási értékek kijelzése	Beállítás
1	0 - 90	Hőmérséklet °C-ban; -- = hideg
2	0 - 1400*, - --	centrifuga-fordulatszám ford./perc-ben; 0 = centrifugálás nélkül, - -- = öblítóstop
3	1-24 h	Késleltetett indítás
4	≡⌚ @	speed/eco
5		Voda+extra plákanie ** Ochraza proti pokrčeniu ** Predpieranie **
6	▶	a programok indításához, megszakításához (pl. ruha utántöltéséhez) és leállításához
2 + 3	🔑	Detská poistka / kezelőmező zárolása

\* maximális centrifuga-fordulatszám modelltől függően

\*\* gombok modelltől függően

további kijelzések	Információ a következőhöz:
👉👉👉 End (Vége) - --🌀	Program állapota: mosás öblítés centrifugálás program vége Program vége öblítóstopnál
🔒	Betöltőablak bezárva
🚰	Vízcsap elzárva / túl alacsony víznyomás
🕒	Dobtsztítás emlékeztető funkciója
👑	Hab észlelve
⌚ : ⌚	Programidő pl. 1:51; késleltetett indítás ideje pl. ⌚ 8.5 h; javasolt töltet pl. 8.0 kg*; programállapot pl. End (Vége)

\* kijelzés modelltől függően



## Bielizeň

### Príprava bielizne

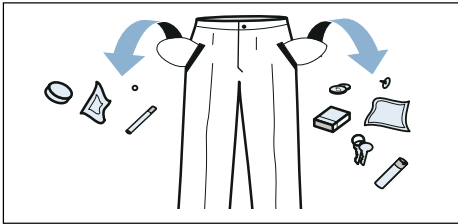
#### Pozor!

#### Poškodenie spotrebiča/textílií

Cudzie predmety (napr. mince, kancelárske sponky, ihly, klince) môžu poškodiť bielizeň alebo súčiastky práčky.

Preto rešpektujte nasledovné pokyny pri príprave vašej bielizne:

- Vyprázdňte vrecká.



- Dávajte pozor na kovové predmety (kancelárske sponky atď.) a odstráňte ich.
- Chúlostivú bielizeň (pančuchy, podprsenky s ramienkami atď.) perte v sieťke/vrecku.
- Zipsy zatvorte, gombíky na obliečkach zapnite.
- Keľkou odstráňte piesok z vreciek a záhybov.
- Odstráňte kolieska zo záclon alebo ich zaviažte do sieťky/vrecka.

### Triedenie bielizne

Roztriedte bielizeň podľa pokynov na udržiavanie bielizne a údajov výrobcu uvedených na etiketách s informáciami o udržiavaní textílií podľa:

- druhu tkaniny/druhu vlákien
- farby

**Upozornenie:** Bielizeň môže farbiť alebo sa úplne nevyperie. Bielu a farebnú bielizeň perte zvlášť. Novú farebnú bielizeň perte prvýkrát zvlášť.

- **Znečistenie**  
Perte spolu bielizeň rovnakého stupňa znečistenia. Niekoľko príkladov stupňov znečistenia bielizne nájdete → *Strana 33.*
  - **Mierne znečistená:** nepredpierajte, príp. zvolte nastavenie **speed**
  - **Normálne znečistená**
  - **Silno znečistená:** vložte menej bielizne, zvolte program s predpraním
  - **Škvryny** : škvryny odstráňte/vopred ošetríte, kým sú ešte čerstvé. Najprv namočte do mydlového roztoku/nešúchajte. Bielizeň potom vyperte na vhodnom programe. Odolné/zaschnuté škvryny sa dajú niekedy odstrániť až po viacnásobnom praní.
- Symboly na etiketách s informáciami o údržbe textílií  
**Upozornenie:** Čísla v symboloch upozorňujú na maximálnu použiteľnú teplotu prania.



hodí sa pre normálne pranie; napr. program Baumwolle (Bavlna)



potrebné šetrné pranie; napr. program Pfllegeleicht (Nekrčivá bielizeň)



potrebné mimoriadne šetrné pranie; napr. program Fein/Seide (Jemná bielizeň/Hodváb)




hodí sa na ručné pranie; napr. program  Wolle (Vlna)



neperte bielizeň v práčke.

## Škrobenie

**Upozornenie:** Bielizeň nemá byť ošetrová avivážou.



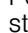
Škrobenie je možné s tekutým škrobom predovšetkým pri programe pláchanie a bavlna. Škrob dávajte podľa údajov výrobcu do komory  (v prípade potreby ju najskôr vyčistite).

## Farbenie/odfarbovanie

Farbenie len v rozsahu bežnom v domácnosti. Soľ môže ušľachtilú oceľ porušiť! Dodržiavajte údaje výrobcu farbiva!

Bielizeň **neodfarbujte** v práčke!.

## Namáčanie

1. Vlejte namáčací prostriedok/prací prostriedok do zásuvky **II**, v súlade s pokynmi výrobcu.
2. Zvoľte požadovaný program.
3. Program spustíte stlačením tlačidla .
4. Po cca desiatich minútach stlačte tlačidlo  na pozastavenie programu.
5. Po požadovanom čase namáčania stlačte opäť tlačidlo  pre pokračovanie alebo pre zmenu programu.

## Upozornenia

- Vložte bielizeň rovnakej farby.
- Nie je potrebný žiadny ďalší prací prostriedok. Na pranie sa použije namáčací roztok.



## Prací prostriedok

### Voľba správneho pracieho prostriedku


Pre správnu voľbu pracieho prostriedku, teploty a zaobchádzanie s bielizňou je rozhodujúce označenie týkajúce sa ošetrovania. → aj [www.sartex.ch](http://www.sartex.ch)

Na webovej stránke [www.cleanright.eu](http://www.cleanright.eu) nájdete množstvo ďalších informácií o pracích, ošetrovacích a čistiacich prostriedkoch na súkromné použitie.

- **Univerzálne pracie prostriedky s optickými zjasňovačmi**  
vhodné na bielu bielizeň na vyváрку z ľanu alebo bavlny  
Program: Bavlna / studená - max. 90 °C
- **Pracie prostriedky na farebnú bielizeň bez bielidla a optických zjasňovačov**  
Vhodný na farebnú bielizeň z ľanu alebo bavlny  
Program: Bavlna / studená - max. 60°C
- **Pracie prostriedky na farebnú/jemnú bielizeň bez optických zjasňovačov**  
Vhodný na farebnú bielizeň z nekrčivých vlákien, syntetických vlákien  
Program: Nekrčivá bielizeň / studená - max. 60°C
- **Pracie prostriedky na jemnú bielizeň**  
Vhodné na chúlolistivé jemné textílie, hodváb alebo viskózu  
Program: Jemná bielizeň/Hodváb / studená - max. 40°C
- **Pracie prostriedky na vlnu**  
Vhodné na vlnu  
Program: Vlna / studená - max. 40 °C

### Úspora energie a pracieho prostriedku

Pri mierne alebo normálne znečistenej bielizni je možná úspora energie (znížením teploty prania) a pracích prostriedkov.

Úspora	Znečistenie/Upozornenie
Znížená teplota a množstvo pracieho prostriedku podľa odporúčaného dávkovania	<p><b>Ľahko znečistené</b> Nie sú viditeľné žiadne znečistenia a škvrny. Oblečenie nasalo pach tela, napr.:</p> <ul style="list-style-type: none"> <li>■ ľahké letné/športové oblečenie (nosené niekoľko hodín)</li> <li>■ tričká, košele, blúzky (nosené max. 1 deň)</li> <li>■ posteľná bielizeň a uteráky pre hostí (používané 1 deň)</li> </ul>
 <p>Teplota podľa etikety s informáciami o ošetrovaní textílií a množstvo pracieho prostriedku podľa odporúčaného dávkovania/silné znečistenie</p>	<p><b>Normálne znečistené</b> Viditeľné znečistenie/alebo málo miernych škvŕn, napr.</p> <ul style="list-style-type: none"> <li>■ tričká, košele, blúzky (prepotené, viackrát nosené)</li> <li>■ uteráky, posteľná bielizeň (používané max. 1 týždeň)</li> </ul>
	<p><b>Silno znečistené</b> Znečistenia a/alebo škvrny sú jasne viditeľné, napr. utierky na riad, detská bielizeň, pracovné odevy</p>

**Upozornenie:** Pri dávkovaní všetkých pracích/pomocných/ošetrojúcich a čistiacich prostriedkov bezpodmienečne dodržiavajte pokyny výrobcov. → *Strana 38*

## **P+** Prednastavenia programu

Predvolené nastavenia programu sa po výbere programu zobrazia v indikačnom poli.

Prednastavenia môžete zmeniť.

Na tento účel stlačajte príslušné tlačidlo dovtedy, kým sa v indikačnom poli neobjaví želaná nastavená hodnota.

**Upozornenie:** Pri dlhšom stlačení tlačidla prebiehajú nastavované hodnoty automaticky až po konečnú hodnotu. Potom ešte raz zvolte tlačidlo a znova môžete zmeniť nastavené hodnoty.

Prehľad všetkých možných nastavení programov nájdete v prílohe k návodu na použitie a inštaláciu.

### Teplota

(°C, Temp. °C, Teplota)

Pred a počas priebehu programu môžete v závislosti od progresu programu zmeniť nastavenú teplotu.

Maximálna nastaviteľná teplota závisí od zvoleného programu.

### Otáčky odstreďovania

(@, Otáčky odstreďovania)

Pred a počas priebehu programu môžete v závislosti od progresu programu zmeniť počet otáčok pri odstreďovaní (v ot/min, otáčky za minútu).

**Nastavenie 0:** Bez záverečného odstreďovania, voda sa len odčerpá. Bielizeň zostane ležať mokrá v bubne, napr. bielizeň, ktorá sa nemá odstreďovať.

**Nastavenie - -:** Stop pláchanie = bez záverečného odstreďovania, bielizeň zostane po poslednom pláchaní vo vode.

Stop pláchanie môžete zvoliť, aby ste predišli pokrčeniu bielizne, keď sa po skončení programu nevyberie bielizeň hneď z práčky.

Na pokračovanie/ukončenie programu → *Strana 41*

Maximálne nastaviteľné otáčky závisia od zvoleného programu a modelu.

### Hotové za

(☺, Hotové za)

**Pred spustením programu** môžete koniec programu (zostávajúci čas) predvoliť v hodinových krokoch (h = hodina) do maximálne 24 h.

Na tento účel:

1. Zvolte program.  
Zobrazí sa doba trvania programu napr. **2:30** (hodiny:minúty).
2. Stlačajte tlačidlo **Hotové za** dovtedy, kým sa nezobrazí požadovaný počet hodín.
3. Stlačte tlačidlo ▷|||. Program sa spustí.  
V indikačnom poli sa zobrazuje a odpočítava zvolený počet hodín, napr. **8 h**, do začiatku spustenia pracieho programu. Potom sa zobrazí doba trvania programu.

**Upozornenie:** Doba trvania programu sa počas priebehu programu automaticky prispôsobuje.

Dobu trvania programu môžu ovplyvňovať určité faktory, napr.:

- nastavenia programu,
- dávkovanie umývacieho prostriedku (príp. dodatočné pláchania kvôli tvoreniu peny),
- množstvo bielizne/druh textilu (rozdielna nasiakavosť),

- nevyváženosti (napr. napínacie plachty) sa vyrovnajú viacnásobnými spusteniami odstreďovania,
- kolísania sieťového napätia,
- tlak vody (prítoková rýchlosť).

**Po spustení programu** môžete zmeniť predvolený počet hodín takto:

1. Stlačte tlačidlo ▷▢.
2. Tlačidlom **Hotové za** zmeňte počet hodín.
3. Stlačte tlačidlo ▷▢.

**Po spustení program** u môžete v prípade potreby doložiť alebo vybrať bielizeň. → *Strana 40*

## **P+** Dodatočné nastavenia programu

Prehľad všetkých možných dodatočných nastavení nájdete v prílohe k návodu na použitie a inštaláciu.

Nastavenia sa odlišujú v závislosti od modelu.

### speed/eco

(≡⏸/Ⓜ, speed/eco perfect)

Tlačidlo s dvoma možnosťami nastavenia na prispôsobenie zvoleného programu:

- **speed**  
Na pranie za kratší čas pri porovnateľnom pracovnom účinku, avšak s vyššou spotrebou energie pri zvolenom programe bez nastavenia speed/eco.  
**Upozornenie:** Neprekračujte maximálne množstvo náplne.

- **eco**  
Energeticky optimalizované pranie vďaka zníženiu teploty pri porovnateľnom pracovnom účinku pri zvolenom programe bez nastavenia speed/eco.

Na tento účel stlačte tlačidlo. Najprv vám bude ponúknuté nastavenie **speed**. Stlačte tlačidlo ešte raz, nastavenie **eco** je aktívne. Na displeji svieti zodpovedajúci symbol, keď je nastavenie aktivované.

Stlačte tlačidlo ešte raz, potom nie je aktívne žiadne nastavenie.

### Ochrana proti pokrčeniu

(🛡️, Ochrana proti pokrčeniu)

Tlačidlo v závislosti od modelu

Redukuje pokrčenie pomocou špeciálneho priebehu odstredenia s následným natriasaním bielizne a redukovanými otáčkami odstreďovania.

**Upozornenie:** Zvýšená zvyšková vlhkosť bielizne.

### Voda + extra plákanie

(🚰, Voda Plus, Voda + extra plákanie)

Tlačidlo v závislosti od modelu

Vyšší hladina/spotreba vody a dodatočné plákanie v prípade nadmerne citlivej pokožky alebo oblastí s veľmi mäkkou vodou.

### Predpieranie

(⏸️, Predpieranie)

Tlačidlo v závislosti od modelu

Na silno znečistenú bielizeň.

**Upozornenie:** Rozdeľte prací prostriedok do komôr **I** a **II**.

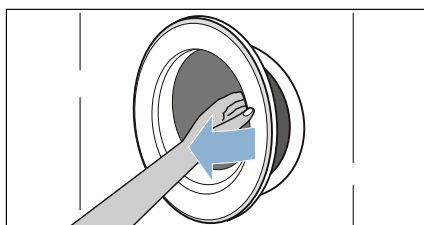


## Obsluha spotrebiča

### Príprava práčky

**Upozornenie:** Práčka **musí byť odborné nainštalovaná a pripojená**. od  
→ *Strana 13*

1. Zastrčte sieťovú zástrčku.
2. Otvorte vodovodný kohútik.
3. Otvorte dvierka.




4. Skontrolujte, či je bubon kompletne vyprázdnený. V prípade potreby ho vyprázdnite.

### Výber programu/Zapnutie spotrebiča

**Upozornenie:** Ak ste aktivovali detskú poistku, musíte ju najprv deaktivovať a až potom budete môcť nastaviť program.

Voličom programov zvolte požadovaný program. Otáčanie je možné v oboch smeroch.

Spotrebič je zapnutý.

Krátkodobé blikanie ukazovateľa  upozorňuje na to, že čoskoro je potrebné spustiť program **Starostlivosť o bubon** alebo iný ľubovoľný program s teplotou prania min. 60 °C.

V indikačnom poli a timeLight (keď je optické zobrazenie na podlahe aktivované a viditeľné) sa pri otvorených dvierkach objavia informácie pre zvolený program.

**Osvetlenie vnútra bubna:** Po zapnutí spotrebiča, po otvorení a zatvorení dvierok, ako aj po spustení programu sa bubon osvetlí. Osvetlenie zhasne automaticky.

### Zmena prednastavení programu

Môžete použiť alebo zmeniť prednastavenia pre tento prací cyklus.

Na tento účel stláčajte príslušné tlačidlo dovtedy, kým sa nezobrazí požadované nastavenie.

Nastavenia sú aktívne bez potvrdenia.

Po vypnutí práčky nezostanú zachované.

Prednastavenia programov  
→ *Strana 34*

### Voľba dodatočných nastavení programu

Voľbou dodatočných nastavení môžete proces prania ešte lepšie prispôsobiť vašej bielizni.

Nastavenia možno v závislosti od progresu programu zvoliť, príp. zrušiť.

Kontrolky tlačidiel svetia, keď je nastavenie aktívne.

Nastavenia nezostanú po vypnutí práčky zachované.

Dodatočné nastavenia programu  
→ *Strana 35*

## Vloženie bielizne do bubna

### Varovanie

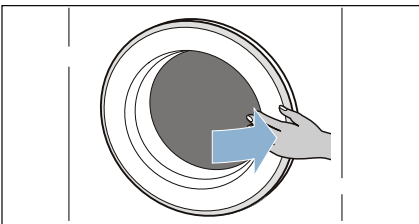
#### Nebezpečenstvo ohrozenia života!

Kusy bielizne vopred ošetrované čistiacimi prostriedkami obsahujúcimi rozpúšťadlá, napr. odstraňovače škvŕn/ prací benzín, môžu po vložení spôsobiť výbuch.

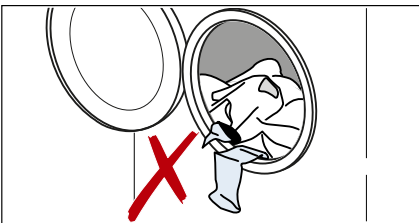
Bielizeň je nutné predtým dôkladne ručne preprať.

### Upozornenia

- Zmiešajte veľké a malé kusy bielizne. Rôzne veľkosti kusov bielizne sa pri odstreďovaní lepšie rozdelia. Jednotlivé kusy bielizne môžu viesť k nevyváženosti.
  - Dodržiavajte maximálnu uvedenú náplň. Nadmerná náplň znehodnocuje výsledok prania a spôsobuje pokrčenie.
1. Roztriedenú bielizeň vložte rozloženú do bubna.
  2. Zatvorte dvierka.



**Upozornenie:** Dávajte pozor, aby sa bielizeň neprivila medzi dvierka a gumenú manžetu.



## Dávkovanie a plnenie pracieho a ošetrovacieho prostriedku

### Pozor!

#### Poškodenie spotrebiča

Čistiace prostriedky a prostriedky na predchádzajúce čistenie bielizne (napr. odstraňovače škvŕn, predpieracie spreje...) môžu pri styku poškodiť povrch práčky.

Zabráňte styku týchto prostriedkov s povrchom práčky. Prípadné zvyšky aerosólu a iné zvyšky/kvapky hneď utrite vlhkou utierkou.

### Dávkovanie

Prací a ošetrovací prostriedok dávajte podľa:

- tvrdosti vody, informujte sa vo vašej vodárenskej spoločnosti
- údajov výrobcu uvedených na obale,
- množstva bielizne
- znečistenia → *Strana 33*

### Plnenie

#### Varovanie

#### Podráždenie očí/pokožky!

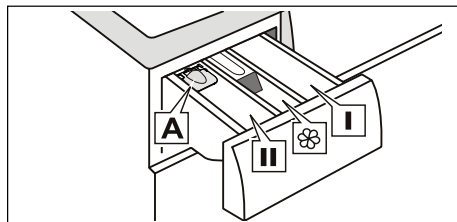
Pri otvorení zásuvky na pracie prostriedky počas prevádzky môže prací/ošetrovací prostriedok vystreknúť. Zásuvku otvorte opatrne.


V prípade kontaktu s pracím/ošetrovacím prostriedkom dôkladne vypláchnite oči, príp. opláchnite pokožku.

V prípade náhodného požitia privolajte lekársku pomoc.

**Upozornenie:** Viskózne avivážne a tvarovacie prostriedky zriedte malým množstvom vody. Zabráni upchatiu systému vedenia práčky.

Pracie a ošetrovacie prostriedky dajte do príslušných komôr:



Dávkovacia pomôcka <b>A</b>	Na tekutý prací prostriedok
Komora <b>II</b>	Prací prostriedok na hlavné pranie, zmäkčovadlo, bieliaci prostriedok, soľ na škvŕny
Komora 	Avivážny prostriedok, tekutý škrob; neprekročte <b>max.</b>
Komora <b>I</b>	Prací prostriedok na predpranie

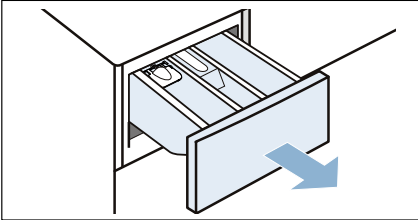
1. Vytiahnite zásuvku na pracie prostriedky až na doraz.
2. Nalejte/nasypte prací a/alebo ošetrovací prostriedok.
3. Zásuvku na pracie prostriedky zatvorte.

## Dávkovacia pomôcka\* pre tekutý prací prostriedok

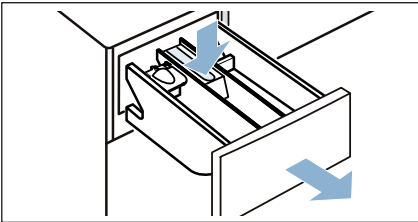
\*podľa modelu

Pri dávkovaní tekutých pracích prostriedkov umiestnite dávkovaciu pomôcku:

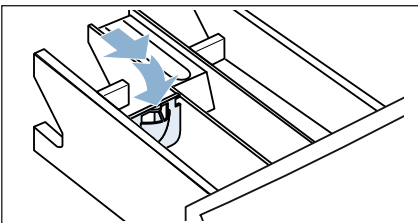
1. Vytiahnite zásuvku na pracie prostriedky až na doraz.



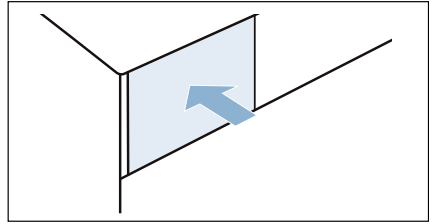
2. Vtlačte vložku smerom nadol a zásuvku úplne vyberte.



3. Dávkovaciu pomôcku posuňte dopredu, sklopte dolu a nechajte zapadnúť.



4. Znova vložte zásuvku.



**Upozornenie:** Dávkovaciu pomôcku nepoužívajte pri gélových pracích prostriedkoch a pracích práškoch a pri programoch s predpraním, príp. keď je zvolená funkcia Zostávajúci čas.

**Pri modeloch bez dávkovacej pomôcky** dajte tekutý prací prostriedok do príslušnej dávkovacej nádoby a vložte ju do bubna.

## Spustenie programu

Zvoľte tlačidlo ▷III. Kontrolka svieti a program sa spustí.

V indikačnom poli a timeLight sa počas programu zobrazí čas funkcie Hotové za, príp. po začatí pracieho programu sa zobrazí čas trvania programu a symboly progresu programu. Indikačné pole → *Strana 30*  
timeLight → *Strana 28*

### Upozornenie: Systém detekcie peny

Ak v indikačnom poli navyše svieti symbol ☼, práčka zistila počas pracieho programu príliš veľa peny a potom automaticky zaradila ďalšie plákania na odstránenie peny. Pri ďalšom pracovom cykle s rovnakou náplňou nadávkujte menej pracieho prostriedku.

Program zaistíte proti neúmyselnému prestaveniu, zvolte detskú poistku.

## Detská poistka

(☞ 3 sec.)

Práčku môžete zabezpečiť proti neúmyselnej zmene nastavených funkcií. Po štarte programu aktivujte detskú poistku.

Na **aktivovanie/deaktivovanie** zvolte a stlačte na cca 3 sekundy súčasne tlačidlá **Otáčky odstreďovania** a **Hotové za**. V indikačnom poli sa zobrazí symbol ☞.

- ☞ svieti: Detská poistka je aktívna.
- ☞ bliká: Detská poistka je aktívna a volič programov bol prestavený. Na deaktivovanie detskej poistky dajte volič programov späť na východiskový program. Symbol sa znova rozsvieti.

**Upozornenie:** Aby ste zabránili prerušeniu programu, volič programov pritom neotočte cez polohu Vyp.

**Upozornenie:** Detská poistka zostane po ukončení programu a vypnutí spotrebiča naďalej aktívna. Keď chcete spustiť nový program, musíte ju vždy deaktivovať.

## Doplnenie bielizne

Po spustení programu môžete v prípade potreby doložiť bielizeň alebo ju vybrať.

Na tento účel zvolte tlačidlo ▷III.

Kontrolka tlačidla ▷III bliká a spotrebič kontroluje, či je doplnenie bielizne možné.

Keď v indikačnom poli:

- zhasol symbol ☞, doplnenie bielizne je možné.
- symbol ☞ svieti, doplnenie bielizne nie je možné.

### Na pokračovanie programu zvolte

tlačidlo ▷III. Program bude automaticky pokračovať.

### Upozornenia

- Pri dopĺňaní bielizne nenechávajte dvierka dlhší čas otvorené – mohla by vytekať voda presakujúca z bielizne.
- Pri vysokej hladine vody, vysokej teplote alebo ak sa bubon točí, ostanú dvierka z bezpečnostných dôvodov zablokované a doplnenie bielizne nie je možné.
- Indikácia množstva náplne nie je pri doplnení bielizne aktívna.

## Zmena programu

1. Stlačte tlačidlo ▷III.
2. Zvoľte iný program.
3. Stlačte tlačidlo ▷III. Nový program začne od začiatku.



## Prerušenie programu

Pri programoch s vysokou teplotou:

1. Stlačte tlačidlo ▷▢▢.
2. Nechajte bielizeň vychladnúť: Zvoľte **Plákanie**.
3. Stlačte tlačidlo ▷▢▢.

Pri programoch s nízkou teplotou:

1. Stlačte tlačidlo ▷▢▢.
2. Zvoľte **Odstredovanie**.
3. Stlačte tlačidlo ▷▢▢.

## Koniec programu Stop plákanie

V indikačnom poli sa objaví - - - Ⓞ a indikačná kontrolka tlačidla ▷▢▢ začne blikať.

Program bude pokračovať, keď:

- zvolíte tlačidlo ▷▢▢ alebo
- zmeníte otáčky pri odstredovaní, príp. nastavíte volič programov **Odstredovanie** a potom stlačíte tlačidlo ▷▢▢.

## Ukončenie programu

V indikačnom poli sa objaví **End** (koniec) kontrolka tlačidla ▷▢▢ zhasne.

Skončenie programu sa zobrazí aj na podlahe, v tomto prípade:

- timeLight (optické zobrazenie) je aktivované a viditeľné.
- Energeticky úsporný režim ešte nie je aktivovaný. → *Strana 12*

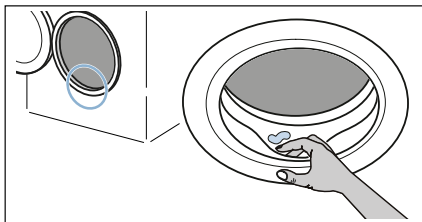
## Vyberanie bielizne/Vypnutie spotrebiča

1. Otvorte dvierka a vyberte bielizeň.
2. Nastavte volič programov na **Vyp.**  
○. Spotrebič je vypnutý.
3. Zatvorte vodovodný kohútik.

**Upozornenie:** Nie je potrebné pri modeloch s Aquastop.

### Upozornenia

- Nezabudnite v bubne žiadne kusy bielizne. Pri ďalšom praní sa môžu zraziť alebo zafarbiť.
- Odstráňte príp. cudzie telesá z bubna a gumenej manžety – nebezpečenstvo tvorby hrdze.
- Gumenú manžetu utrite do sucha.



- Nechajte dvierka a zásuvku na pracie prostriedky otvorené, aby mohla vyschnúť zvyšková voda.
- Počkajte vždy až na koniec programu, pretože inak môže byť spotrebič ešte zablokovaný. Potom spotrebič zapnite a počkajte na odblokovanie.
- Keď po skončení programu zhasne indikačné pole, energeticky úsporný režim je aktívny. Na aktivovanie zvolte ľubovoľné tlačidlo.



## Senzorika

### Množstevná automatika

Podľa druhu bielizne a náplne prispôsobí množstevná automatika spotrebu vody optimálne pre každý program.

### Kontrolný systém nevyváženosti

Automatický kontrolný systém rozpozná nevyváženosti a viacnásobným nábehom na odstreďovanie sa postará o rovnomerné rozdelenie bielizne.

Z bezpečnostných dôvodov budú pri veľmi nevýhodnom rozdelení bielizne znížené otáčky alebo sa nebude odstreďovať.

**Upozornenie:** Dajte do bubna malé a veľké kusy bielizne. → *Strana 51*

### VoltCheck

v závislosti od modelu

Automatický systém kontroly napätia automaticky zistí nepovolené prekročenie napätia smerom nadol. V indikačnom poli bliká dvojbodka zobrazenia zostávajúceho času.  
→ *Strana 30*

Keď je napájacie napätie znova stabilné, dvojbodka zobrazenia zostávajúceho času svieti (normálny stav).

Rozpoznané prekročenie napätia smerom nadol sa v ďalšom priebehu programu signalizuje svietením všetkých troch bodiek na displeji.



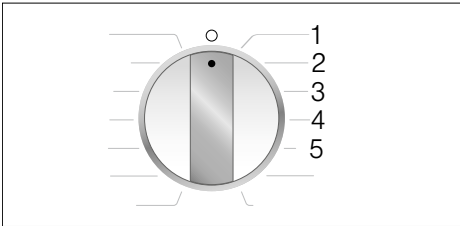
**Upozornenie:** Prekročenie napätia smerom nadol môže viesť napr. k predĺženiu programu a/alebo k neuspokojivému výsledku odstreďovania.

## Nastavenia spotrebiča

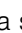
Nasledovné nastavenia môžete zmeniť:

- hlasitosť oznamovacích signálov (napr. pri skončení programu).
- hlasitosť signálov tlačidiel.
- aktivovanie/deaktivovanie funkcie upozornenia na použitie programu Starostlivosť o bubon.
- timeLight aktivovanie/deaktivovanie (optické zobrazenie informácií o programe na podlahe).

Keď chcete zmeniť nastavenia, musíte najprv vždy aktivovať režim nastavenia.



### Aktivovanie režimu nastavenia

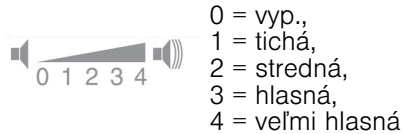
1. Nastavte volič programov na program **Bavlna** do polohy 1. Práčka je zapnutá.
2. Stlačte tlačidlo  a súčasne otočte volič programov ďalej doprava do polohy 2. Tlačidlo uvoľnite.

Režim nastavenia je aktivovaný a v indikačnom poli sa objaví prednastavená hlasitosť oznamovacích signálov (napr. pri skončení programu).

### Zmena nastavení


Viacnásobným aktivovaním tlačidla **Hotové za** zmeňte na pozíciách voliča programov:

- **2:** hlasitosť oznamovacích signálov a/alebo
- **3:** hlasitosť signálov tlačidiel



- a/alebo
- **4:** či je funkcia upozornenia pre program Starostlivosť o bubon aktivovaná (On) alebo deaktivovaná (OFF)
- a/alebo
- **5:** či je timeLight (optické zobrazenie informácií o programe na podlahe) aktivované (On) alebo deaktivované (OFF).

### Ukončenie režimu nastavenia

Teraz môžete proces ukončiť a volič programov nastaviť na **vyp.** . Nastavenia sú uložené.



## Čistenie a údržba

### Varovanie

#### Ohrozenie života!

Pri kontakte so súčasťami pod napätím hrozí nebezpečenstvo úrazu elektrickým prúdom.

Vypnite spotrebič a vytiahnite sieťovú zástrčku.

### Varovanie

#### Nebezpečenstvo otravy!

Pri použití čistiacich prostriedkov s obsahom rozpúšťadiel, napr. benzínového čističa, môžu vzniknúť jedovaté výpary.

Nepoužívajte čistiace prostriedky obsahujúce rozpúšťadlá.

### Pozor!

#### Poškodenie spotrebiča

Čistiace prostriedky s obsahom rozpúšťadiel, napr. benzínový čistič, môžu poškodiť povrch a konštrukčné časti spotrebiča.

Nepoužívajte čistiace prostriedky obsahujúce rozpúšťadlá.

### Tak predídete vytvoreniu biofilmu a zápachu:

#### Upozornenia

- Zabezpečte dobré vetranie miestnosti, kde je práčka nainštalovaná.
- Keď sa práčka nepoužíva, nechajte vkladacie dvierka a splachovaciu misku pootvorenú.
- Príležitostne spustíte program **Bavlna 60 °C**, pričom použijete univerzálny prášok na pranie.

## Plášť spotrebiča/Ovládaci panel

- Poutierajte kryt a ovládaci panel mäkkou vlhkou utierkou.
- Okamžite odstráňte zvyšky pracieho prostriedku.
- Čistenie prúdom vody je zakázané.

## Prací bubon

Používajte čistiace prostriedky bez obsahu chlóru, nepoužívajte oceľovú vlnu.

Pri tvorbe zápachu v práčke príp. na vyčistenie bubna použite v závislosti od modelu program **Starostlivosť o bubon 90 °C** alebo **Bavlna 90 °C** bez bielizne. Použite na tento účel univerzálny prášok na pranie.

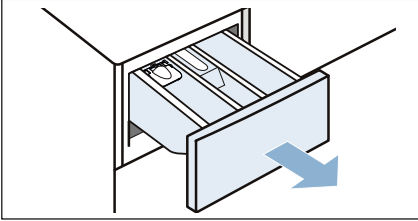
## Odstránenie vodného kameňa

Pri správnom dávkovaní pracieho prostriedku nie je potrebné odstraňovanie vodného kameňa. Ak predsa áno, postupujte podľa údajov výrobcu odvápnovacieho prostriedku. Vhodné odvápnovacie prostriedky je možné zakúpiť na našej internetovej stránke alebo v zákazníckom servise.  
→ *Strana 53*

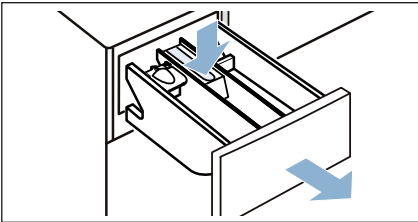
## Zásuvka na pracie prostriedky a jej kryt

Ak sú prítomné zvyšky pracieho prostriedku alebo aviváže:

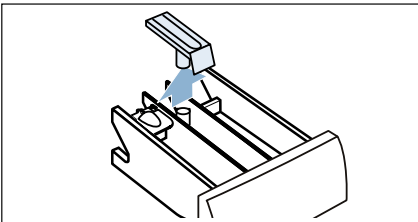
1. Vytiahnite zásuvku na pracie prostriedky až na doraz.



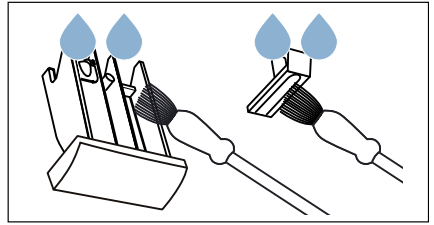
2. Vtlačte vložku smerom nadol a zásuvku úplne vyberte.



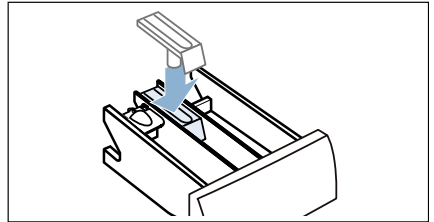
3. Vytiahnutie vložky: Tlačte vložku prstom zdola smerom nahor.



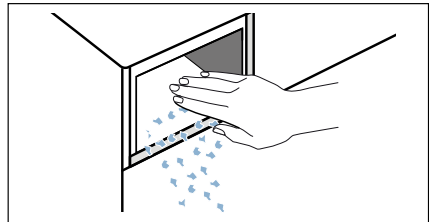
4. Vyčistite zásuvku na pracie prostriedky a vložku vodou a kefkou a nechajte ich vyschnúť.



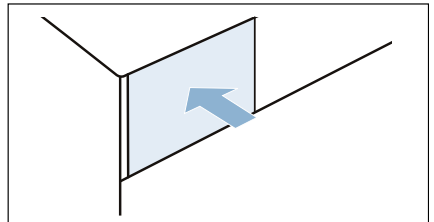
5. Nasadte vložku a zaistite ju zaskočením (nasuňte valček na vodiaci kolík).



6. Vyčistite vnútro zásuvky na pracie prostriedky.



7. Zasuňte zásuvku na pracie prostriedky.



**Upozornenie:** Nechajte zásuvku na pracie prostriedky otvorenú, aby mohla vyschnúť zvyšková voda.

## Upchaté čerpadlo pracieho roztoku. núdzové vyprázdnenie

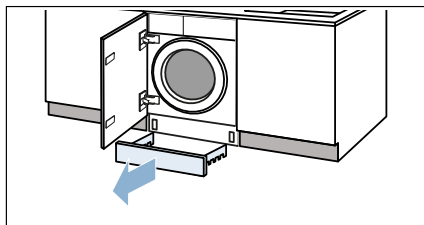
### Varovanie

#### Nebezpečenstvo obarenia!

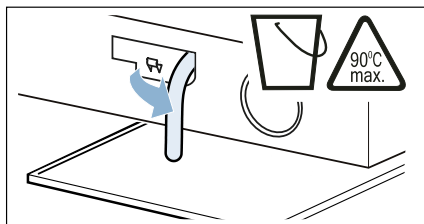
Prací roztok je pri praní pri vysokých teplotách horúci. Pri kontakte s horúcim pracím roztokom môže dôjsť k obareniu.

Nechajte prací roztok vychladnúť.

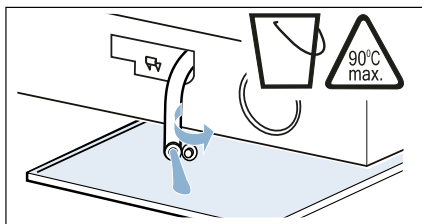
1. Zatvorte vodovodný kohútik, aby nepritekala ďalšia voda, ktorá by sa musela vypustiť cez čerpadlo pracieho roztoku.
2. Vypnite spotrebič. Vytiahnite sieťovú zástrčku.
3. Odoberte soklovú lištu.



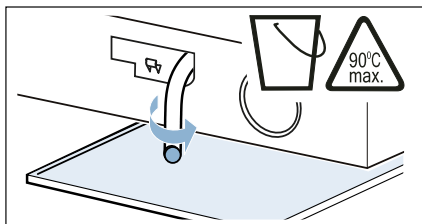
4. Vyberte z držiaka vypúšťaciu hadicu.



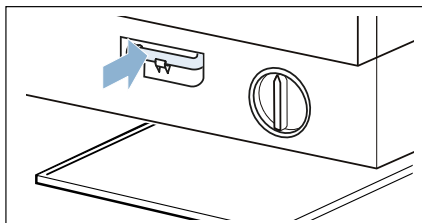
5. Dajte dolu uzáver, nechajte vytečť prací roztok.



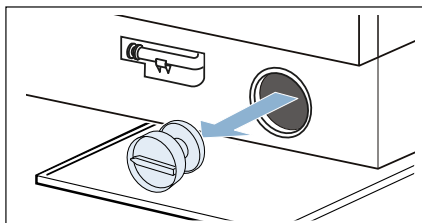
6. Uzáver znova založte.



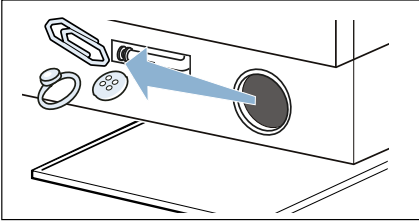
7. Vložte vypúšťaciu hadicu do držiaka.



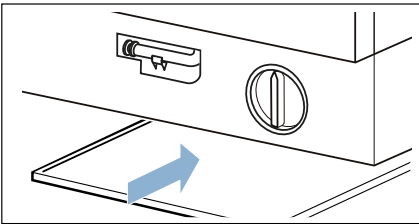
8. Odskrutkujte opatrne veko čerpadla, zvyšková voda bude môcť vytečť.



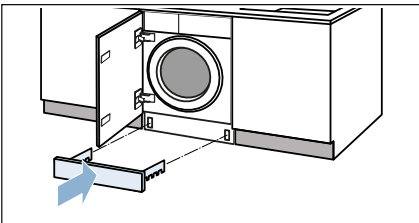
9. Vyčistite vnútorný priestor, závit veka čerpadla a teleso čerpadla. Obežné koleso čerpadla sa musí dať otáčať.



10. Veko čerpadla znova nasadíte a zaskrutkujete. Rukoväť musí byť zvislo.



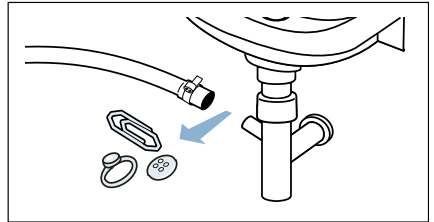
11. Založte soklovú lištu.



**Upozornenie:** Aby sa zabránilo tomu, že pri budúcom praní odtečie nepoužitý prací prostriedok do odtoku: nalejte do komory **II** 1 liter vody a spustíte program **Odčerpávanie**.

## Upchatá odtoková hadica na sifóne

1. Vypnite spotrebič. Vytiahnite sieťovú zástrčku.
2. Uvoľnite hadicovú sponu. Odtokovú hadicu opatrne stiahnite, zvyšková voda bude môcť vytiecť.
3. Vyčistite odtokovú hadicu a hrdlo sifónu.



4. Nasadíte opäť odtokovú hadicu a zaistíte pripojovacie miesto pomocou hadicovej spony.

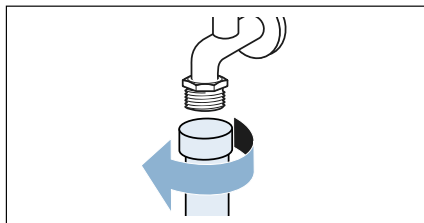
## Upchaté sitko v prívide vody

### Najprv nechajte poklesnúť tlak vody v prívodnej hadici:

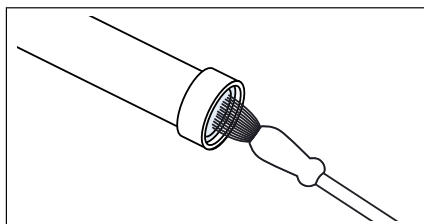
1. Zatvorte vodovodný kohútik.
2. Zvoľte ľubovoľný program (okrem Plákanie/Odstreďovanie/Odčerpanie).
3. Spustite program.
4. Program nechajte bežať cca 40 sekúnd, potom spotrebič vypnite.
5. Vytiahnite sieťovú zástrčku.

### Potom vyčistíte sitká:

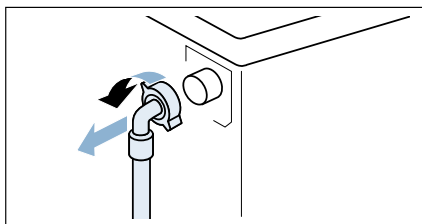
1. Odoberte hadicu z vodovodného kohútika.



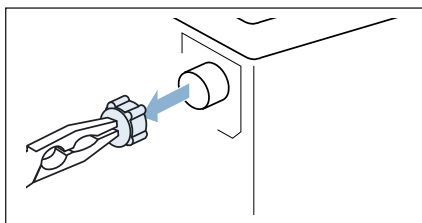
2. Vyčistíte sitko malou kefkou.



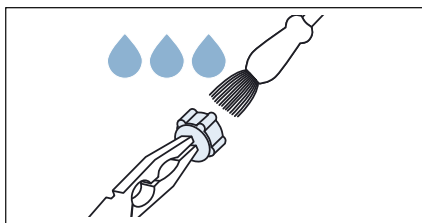
3. Na modeloch Standard a Aqua-Secure vyčistíte sitko na zadnej strane spotrebiča: Odmontujte hadicu na zadnej strane spotrebiča.



4. Na modeloch Standard a Aqua-Secure vyčistíte sitko na zadnej strane spotrebiča:  
a) Vyberte sitko kliešťami.



- b) Vyčistíte sitko.



5. Pripojte hadicu a skontrolujte tesnosť.



## ? Poruchy, čo je nutné robiť?

### Núdzové odblokovanie

napr. pri výpadku elektrického prúdu

Program beží ďalej, hneď ako sa obnoví sieťové napájanie.

Ak sa napriek tomu musí bielizeň vybrať, dvierka sa dajú otvoriť podľa ďalej opísaného postupu:

#### ! Varovanie

##### Nebezpečenstvo obarenia!

Pri praní s vysokými teplotami môže dôjsť pri kontakte s horúcim pracím roztokom k obareniu.

V prípade potreby ho nechajte najskôr vychladnúť.

#### ! Varovanie

##### Nebezpečenstvo poranenia!

Pri siahnutí do otáčajúceho sa bubna si môžete poraniť ruky.

Nesiahajte do otáčajúceho sa bubna. Počkajte, kým sa bubon prestane otáčať.

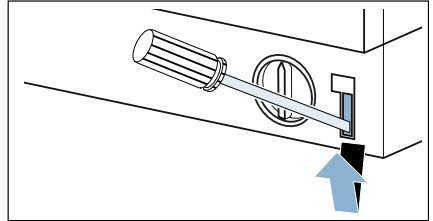
#### Pozor!

##### Škody spôsobené vodou

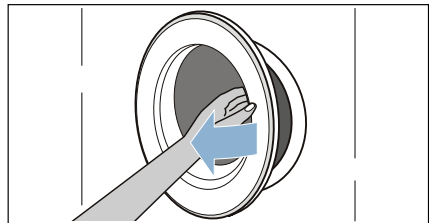
Vytekajúca voda môže spôsobiť škody. Neotvárajte dvierka, pokiaľ je na skle vidieť voda.

1. Vypnite spotrebič. Vytiahnite sieťovú zástrčku.
2. Vypustite prací roztok. → *Strana 46*







3. Pomocou náradia potiahnite núdzové odblokovanie smerom nadol a uvoľnite ho.


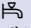



4. Otvorte dvierka.






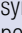
## Upozornenia v indikačnom poli

Indikátor	Príčina/odstránenie
 svieti	<ul style="list-style-type: none"> <li>■ Teplota je príliš vysoká. Počkajte, kým teplota klesne.</li> <li>■ Príliš vysoká hladina vody. Doplnenie bielizne nie je možné. Okamžite zatvorte dvierka. Keď chcete, aby program pokračoval, zvolte tlačidlo ▷■.</li> </ul>
 bliká	<ul style="list-style-type: none"> <li>■ Príp. je privretá bielizeň. Dvierka ešte raz otvorte a zatvorte a zvolte tlačidlo ▷■.</li> <li>■ Príp. dvierka pritlačte alebo vyberte bielizeň a znova pritlačte.</li> <li>■ Príp. spotrebič vypnite a znova zapnite, nastavte program a vykonajte individuálne nastavenia; spustite program.</li> </ul>
 svieti	<ul style="list-style-type: none"> <li>■ Otvorte úplne vodovodný kohútik pre studenú vodu,</li> <li>■ Zlomená/zovretá prívodná hadica,</li> <li>■ Príliš nízky tlak vody. Vyčistite sitko. → <i>Strana 48</i></li> </ul>
	Detská poistka aktivovaná; deaktivujte ju. → <i>Strana 40</i>
 svieti	Zistené veľké množstvo peny, zaplo sa prídavné plákanie. Pri ďalšom pracovnom cykle s rovnakou náplňou nadávkujte menej pracieho prostriedku.
: čas Hotové za bliká	Príliš nízke sieťové napätie.
. čas Hotové za bliká	Nedostatočné napätie počas pracieho programu. Program sa predĺži. → <i>Strana 42</i>
E:18	<ul style="list-style-type: none"> <li>■ Upchaté čerpadlo pracieho roztoku. Vyčistite čerpadlo pracieho roztoku. → <i>Strana 46</i></li> <li>■ Upchatá odtoková hadica/odtoková rúra. Vyčistite odtokovú hadicu na sifóne. → <i>Strana 47</i></li> </ul>
E:23	Voda v záchytnej vani na dne, netesnosť spotrebiča. Zatvorte vodovodný kohútik. Zavolajte zákaznicky servis!
E:32	bliká striedavo s <b>End</b> pri skončení programu Nejde o chybu, kontrolný systém nevyváženosti prerušil odstreďovanie z dôvodu nerovnomerného rozloženia bielizne. Rozdeľte v bubne malé a veľké kusy bielizne. V prípade potreby dajte bielizeň ešte raz odstrediť.
 bliká	Na čistenie a údržbu bubna a nádrže na prací roztok použite program <b>Starostlivosť o bubon 90 °C</b> alebo 60 °C. <b>Upozornenia</b> <ul style="list-style-type: none"> <li>■ Program použite bez bielizne.</li> <li>■ Použite univerzálny prášok na pranie alebo bieliaci prací prostriedok. Aby sa zabránilo tvorbe peny, použite iba polovicu odporúčaného množstva pracieho prostriedku. Nepoužívajte prací prostriedok na vlnu alebo prací prostriedok na jemnú bielizeň.</li> <li>■ Zapnutie/vypnutie oznamovacieho signálu</li> </ul>
Iné indikácie	Spotrebič vypnite, počkajte 5 sekúnd a opäť zapnite. Ak sa indikácia zobrazí znova, zavolajte zákaznicky servis.

Zobrazenie v timeLight (optické zobrazenie na podlahe):	Príčina/odstránenie
  	<ul style="list-style-type: none"> <li>■ Vyskytla sa chyba →, pozri hore E: ...</li> <li>■ Pozri symbol hore</li> <li>■ Pozri symbol hore</li> </ul>

## Poruchy, čo je nutné robiť?

Poruchy	Príčina/odstránenie
Voda vyteká.	<ul style="list-style-type: none"> <li>■ Odtokovú hadicu riadne upevnite/vymeňte.</li> <li>■ Pevne utiahnite zoskrutkovanie prírodnej hadice.</li> </ul>
Nevteká voda. Nebol spláchnutý prací prostriedok.	<ul style="list-style-type: none"> <li>■ Ne zvolili ste tlačidlo ▷■ ?</li> <li>■ Otvorili ste vodovodný kohútik?</li> <li>■ Nie je príp. upchaté sitko? Vyčistite sitko. → <i>Strana 48</i></li> <li>■ Nie je zlomená alebo zovretá prírodná hadica?</li> </ul>
Dvierka sa nedajú otvoriť.	<ul style="list-style-type: none"> <li>■ Bezpečnostná funkcia je aktívna. Zrušenie programu? → <i>Strana 41</i></li> <li>■ Je ↻ detská poistka aktivovaná? Deaktivujte ju. → <i>Strana 40</i></li> <li>■ Zvolili ste - - (Stop plákanie = bez záverečného odstreďovania)? → <i>Strana 41</i></li> <li>■ Je možné otvorenie len núdzovým odblokovaním? → <i>Strana 49</i></li> </ul>
Program sa nespustí.	<ul style="list-style-type: none"> <li>■ Bolo stlačené tlačidlo ▷■ ?</li> <li>■ Zvolené <b>Hotové za</b>?</li> <li>■ Sú dvierka zatvorené?</li> <li>■ Je ↻ detská poistka aktivovaná? Deaktivujte ju. → <i>Strana 40</i></li> </ul>
Krátke trhnutie/ roztočenie bubna po štarte programu.	Nejde o chybu, pri spustení pracieho programu môže dôjsť ku krátkemu trhnutiu bubna, ktoré je podmienené interným testom motora.
Neodčerpáva sa prací roztok.	<ul style="list-style-type: none"> <li>■ Zvolili ste - - (Stop plákanie = bez záverečného odstreďovania)? → <i>Strana 41</i></li> <li>■ Vyčistite čerpadlo pracieho roztoku. → <i>Strana 46</i></li> <li>■ Vyčistite odtokovú rúrku a/alebo odtokovú hadicu.</li> </ul>
V bubne nie je viditeľná voda.	Nejde o chybu, voda je pod viditeľnou oblasťou.
Výsledok odstreďovania nie je uspokojivý. Bielizeň je mokrá/príliš vlhká.	<ul style="list-style-type: none"> <li>■ Nejde o chybu, kontrolný systém nevyváženosti prerušil odstreďovanie z dôvodu nerovnomerného rozloženia bielizne. Rozdeľte v bubne malé a veľké kusy bielizne.</li> <li>■ Bola zvolená ochrana proti pokrčeniu (v závislosti od modelu)? → <i>Strana 35</i></li> <li>■ Zvolené príliš nízke otáčky?</li> </ul>
Opakovaný nábeh odstreďovania.	Nejde o chybu, kontrolný systém nevyváženosti kompenzuje nevyváženosť.
Program trvá dlhšie ako zvyčajne.	<ul style="list-style-type: none"> <li>■ Nejde o chybu, kontrolný systém nevyváženosti kompenzuje nevyváženosť viacnásobným rozdelením bielizne.</li> <li>■ Nejde o chybu, kontrolný systém peny je aktívny, pridá sa plákač cyklus.</li> </ul>

Poruchy	Príčina/odstránenie
Počas pracieho cyklu sa zmení čas trvania programu.	Nejde o chybu, priebeh programu sa pre príslušný prací cyklus optimalizuje. Môže to viesť k zmene trvania programu v indikačnom poli.
Zvyšková voda v komore  na ošetrovacie prostriedky.	<ul style="list-style-type: none"> <li>■ Nejde o chybu, účinok ošetrovacieho prostriedku nebude obmedzený.</li> <li>■ V prípade potreby vyčistite vložku.</li> </ul>
Tvorba zápachu v práčke.	<p>Použite program <b>Starostlivosť o bubon 90 °C</b> alebo <b>Bavlna 90 °C</b> bez bielizne.</p> <p>Použite univerzálny prášok na pranie alebo bieliaci prací prostriedok.</p> <p><b>Upozornenie:</b> Aby sa zabránilo tvorbe peny, použite iba polovicu odporúčaného množstva pracieho prostriedku. Nepoužívajte prací prostriedok na vlnu alebo prací prostriedok na jemnú bielizeň.</p>
V indikačnom poli svieti symbol  . Príp. zo zásuvky na pracie prostriedky vystupuje pena.	<p>Nepoužili ste príliš veľa pracieho prostriedku?</p> <p>Zmiešajte jednu polievkovú lyžicu aviváže s 1/2 l vody a nalejte do komory II (nie vtedy, ak ide o outdoorové, športové a páperové textilie!).</p> <p>Pri ďalšom praní znížte dávkovanie pracieho prostriedku.</p>
Veľká hlučnosť, vibrácie a „putovanie“ práčky pri odstreďovaní.	<ul style="list-style-type: none"> <li>■ Je spotrebič vyvážený? Vyrovajte spotrebič. → <i>Strana 19</i></li> <li>■ Sú nožičky spotrebiča zafixované? Zaisťte nožičky spotrebiča. → <i>Strana 19</i></li> <li>■ Sú odstránené prepravné poistky? Odstráňte prepravné poistky. → <i>Strana 16</i></li> </ul>
Počas prevádzky nefunguje indikačné pole/kontrolky.	<ul style="list-style-type: none"> <li>■ Výpadok sieťového napájania?</li> <li>■ Zareagovali poistky? Zapnite/vymeňte poistky.</li> <li>■ Ak sa vyskytne porucha opakovane, zavolajte zákaznícky servis.</li> </ul>
Zvyšky pracieho prostriedku na bielizni.	<ul style="list-style-type: none"> <li>■ Ojedinele obsahujú bezfosfátové pracie prostriedky zvyšky nerozpustné vo vode.</li> <li>■ Zvoľte <b>Plákanie</b> alebo bielizeň po praní vykefujte.</li> </ul>
Počas prestávky svieti v indikačnom poli symbol  .	<ul style="list-style-type: none"> <li>■ Príliš vysoká hladina vody. Doplnenie bielizne nie je možné. Okamžite zatvorte dverka.</li> <li>■ Keď chcete, aby program pokračoval, zvoľte tlačidlo .</li> </ul>
Počas prestávky je symbol  v indikačnom poli vypnutý.	Dverka sú odblokované. Môžete doložiť bielizeň.
timeLight (optické zobrazenie na podlahe) nesvieti.	<ul style="list-style-type: none"> <li>■ Funkcia Timelight aktivovaná? → <i>Strana 43</i></li> <li>■ Energeticky úsporný režim je aktívny. → <i>Strana 12</i></li> <li>■ Výpadok sieťového napájania?</li> </ul>
Ak nedokážete poruchu sami odstrániť (vypnutím/zapnutím) alebo ak je potrebná oprava:	<ul style="list-style-type: none"> <li>■ Vypnite spotrebič a vytiahnite sieťovú zástrčku zo zásuvky.</li> <li>■ Zatvorte vodovodný kohútik a zavolajte zákaznícky servis.</li> </ul>



## Zákaznícky servis

Ak nemôžete poruchu sami odstrániť, obráťte sa na náš zákaznícky servis. →  
Obal

Vždy nájdeme vhodné riešenie, aby sme zabránili aj zbytočným návštevám technika.

Uvedte, prosím, zákazníkemu servisu číslo výrobku (E-Nr.) a výrobné číslo (FD) spotrebiča.

E-Nr. _____	FD _____
-------------	----------

E-Nr.      Číslo výrobku

FD        Výrobné číslo

Tieto údaje nájdete \*podľa modelu:  
na dvierkach vnútri\*/otvorenej servisnej  
klapke\* a na zadnej strane spotrebiča.

### **Spoľahnite sa na kompetenciu výrobcu.**

Obráťte sa na nás. Tým si zaistíte, že oprava bude vykonaná vyškolenými servisnými technikmi, ktorí sú vybavení originálnymi náhradnými dielcami.



## Technické údaje

---

**Hmotnosť:**

75 – 84 kg (podľa modelu)

**Sieťová prípojka:**

menovité napätie 220 – 240 V, 50 Hz

menovitý prúd 10 A

menovitý výkon 1 900 – 2 300 W

**Tlak vody:**

100 – 1 000 kPa (1 – 10 bar)

**Príkon vo vypnutom stave:**

0.12

**Príkon v nevypnutom stave:**

0.50



## Záruka AquaStop

### Len pre spotrebiče s AquaStop

Okrem nárokov na záručné plnenie voči predávajúcemu vyplývajúcim z kúpnej zmluvy a okrem našej záruky na spotrebič poskytujeme aj náhradu za nasledujúcich podmienok:

1. Ak dôjde následkom chyby nášho systému AquaStop ku škodám spôsobeným vodou, nahradíme škody súkromným používateľom.
2. Záručná zodpovednosť platí po celý čas životnosti spotrebiča.
3. Predpokladom nároku na záruku je odborné nainštalovanie a pripojenie spotrebiča s AquaStop podľa nášho návodu; zahŕňa aj odborne vykonané predĺženie AquaStop (originálne príslušenstvo).

Naša záruka sa nevzťahuje na chybné prírodné potrubie alebo armatúry až po prípojku Aqua-Stop na vodovodnom kohútiku.

4. Na spotrebiče s AquaStop nie je zásadne nutné počas prevádzky dohliadať, príp. ich potom uzatvorením vodovodného kohútika zaistiť.

Len v prípade dlhšej neprítomnosti vo vašom byte, napr. niekoľkotýždňovej dovolenky, vodovodný kohútik uzavrite.

Kontaktné údaje všetkých krajín nájdete v priloženom zozname stredísk zákazníckeho servisu.

BSH Hausgeräte GmbH  
Carl-Wery-Straße 34  
81739 München  
GERMANY  
[siemens-home.bsh-group.com](http://siemens-home.bsh-group.com)

Vyrobené BSH Hausgeräte GmbH v licenci k ochranej známke Siemens AG



9001230088 (9809)