

SIEMENS



Pračka

WI ...V2

siemens-home.bsh-group.com/welcome

cs Návod k použití a instalaci

Register
your
product
online

Vaše nová pračka

Rozhodli jste se pro pračku značky Siemens.

Věnujte prosím několik minut času přečtení a seznámení se s přednostmi vaší pračky.

Pro zajištění vysoké kvality značky Siemens byla u každé pračky opouštějící náš závod provedena pečlivá kontrola funkce a bezvadného stavu.

Další informace k našim výrobkům, příslušenství, náhradním dílům a servisu najdete na našich internetových stránkách www.siemens-home.bsh-group.com nebo se obraťte na naše servisní střediska.

Popisuje-li návod k použití a instalaci různé modely, bude na odpovídajících místech upozorněno na rozdíly.



Pračku uveďte do provozu až po přečtení tohoto návodu k použití a instalaci!

Grafická úprava

Varování!

Tato kombinace symbolu a výstražného slova upozorňuje na eventuelní nebezpečnou situaci. Nedodržení pokynů může mít za následek smrt nebo poranění.

Pozor!

Toto výstražné slovo upozorňuje na eventuelní nebezpečnou situaci. Nedodržení pokynů může mít za následek věcné a/nebo ekologické škody.

Pokyn/tip

Pokyny pro optimální používání spotřebiče / užitečné informace.

1. 2. 3. / a) b) c)

Manipulační kroky jsou označeny číslicemi nebo písmeny.

■ / -

Výčty jsou označeny čtverečkem nebo pomlčkou.

Obsah

 Předpokládané použití	4	Barvení/odbarvování	32
 Bezpečnostní pokyny	5	Namáčení	32
Děti / dospělí / domácí zvířata	5	 Prací prostředky	33
Instalace	6	Volba správného pracího prostředku	33
Obsluha	9	Úspora energie a pracích prostředků	33
Čištění/údržba	10	 Přednastavené hodnoty programů	34
 Ochrana životního prostředí	12	Teplota	34
Obal / starý spotřebič	12	Otáčky odstředění	34
Pokyny pro úsporu	12	Hotovo za	34
 Instalace a připojení	13	 Doplňující nastavení programu	35
Rozsah dodávky	13	speed/eco	35
Bezpečnostní pokyny	14	Ochrana proti zmač.	35
Plocha pro instalaci	14	Voda+/Máchání+	35
Instalace na kluzné plechy	14	Předpírka	35
Vestavba/montáž pod vysokou pracovní desku	15	 Obsluha spotřebiče	36
Instalace na podstavec nebo na podlahu nad dřevěným trámovým stropem	15	Příprava pračky	36
Instalace na podstavec se zásuvkou	15	Volba programu / zapnutí spotřebiče	36
Odstranění přepravních pojistek	16	Změna nastavení programu	36
Délky hadic a přívodních kabelů	17	Volba doplňujících nastavení programu	36
Přívod vody	18	Vložení prádla do bubnu	37
Odtok vody	19	Dávkování a plnění pracích a ošetřovacích prostředků	38
Vyrovnaní	19	Spuštění programu	40
Připojení k elektrické síti	20	Dětská pojistka	40
Vestavba spotřebiče	21	Přidání prádla	40
Před 1. praním	26	Změna programu	40
Přeprava	27	Přerušení programu	41
 Seznámení se spotřebičem	28	Konec programu při stop po máchání	41
Pračka	28	Konec programu	41
timeLight	28	Vyjmutí prádla / vypnutí spotřebiče	41
Ovládací panel	29		
Displej	30		
 Prádlo	31		
Příprava prádla	31		
Třídění prádla	31		
Škrobení	32		

	Senzory	42
	Množstevní automatika	42
	Systém kontroly rovnoměrného rozložení prádla	42
	VoltCheck	42
	Nastavení spotřebiče	43
	Čištění a údržba	44
	Plášť pračky / ovládací panel	44
	Prací buben	44
	Odstraňování vodního kamene	44
	Násypka na prací prostředky a její přihrádka	45
	Ucpané čerpadlo, nouzové vypuštění	46
	Ucpaná odtoková hadice na sifonu	47
	Ucpané sítko v přívodu vody	48
	Co dělat v případě poruchy? ..	49
	Nouzové odblokování	49
	Upozornění na displeji	50
	Co dělat v případě poruchy?	51
	Servisní služba	53
	Technické údaje	54
	Záruka Aqua-Stop	55

Předpokládané použití

- Tento spotřebič je určen pouze pro použití v domácnosti.
- Neinstalujte ani neprovozujte tento spotřebič v místech, kde je vystaven působení mrazu nebo venkovního prostředí. Pokud ve spotřebiči zmrzne zbytková voda, vzniká nebezpečí jeho poškození. Zmrzlé hadice mohou praskat / mohou se vytvářet trhliny.
- Tento spotřebič lze používat pouze pro praní domácího prádla, tj. částí, které lze prát v pračce, a vlněných tkanin, které lze prát ručně (viz štítek na prádle). Používání spotřebiče pro jiné účely je mimo určenou oblast jeho použití a je zakázáno.
- Tento spotřebič je vhodný pro provoz s vodovodní vodou a běžně dostupnými pracími prostředky a aviváží (musí být vhodné pro používání v pračce).
- Tento spotřebič je určen pro použití maximálně ve výšce 4 000 metrů nad hladinou moře.

Než zapnete spotřebič:

Zkontrolujte, zda spotřebič nemá viditelné poškození. Nespouštějte spotřebič, je-li poškozený. V případě jakýchkoli problémů se obraťte na našeho odborného prodejce nebo zákaznický servis.

Čtěte a dodržujte provozní a instalační pokyny a všechny další informace dodané společně s tímto spotřebičem.

Uschovejte dokumenty pro další použití nebo pro další majitele.

Bezpečnostní pokyny

Následující bezpečnostní informace a pokyny jsou určeny pro vaši ochranu před zraněním i ochranu vašeho prostředí před věcnými škodami.

Je však třeba přijmout potřebná opatření a při instalaci, údržbě, čištění a provozu spotřebiče postupovat s náležitou opatrností.

Děti / dospělí / domácí zvířata

Varování Nebezpečí smrti!

Děti a jiné osoby, které nejsou schopné posoudit příslušné nebezpečí při používání spotřebiče, se mohou poranit nebo se mohou dostat do životu nebezpečné situace. Proto vezměte na vědomí tyto skutečnosti:

- Děti ve věku od 8 let a dospělé osoby s omezenými fyzickými, smyslovými či duševními schopnostmi nebo osoby s nedostatečnými zkušenostmi mohou spotřebič používat, pokud jsou pod dohledem nebo absolvovaly školení o bezpečném používání spotřebiče a pochopily potenciální nebezpečí používání spotřebiče.

- S tímto spotřebičem si nesmějí hrát děti.
- Nenechte děti provádět čištění nebo údržbu tohoto spotřebiče bez dozoru.
- Dětem do 3 let a domácím zvířatům zabraňte kontaktu s tímto spotřebičem.
- Nenechávejte spotřebič bez dozoru, jsou-li v blízkosti děti nebo jiné osoby, které nejsou schopny posoudit nebezpečí.

Varování Nebezpečí smrti!

Děti se mohou uzavřít uvnitř spotřebiče a dostat se do životu nebezpečné situace.

- Neumísťujte spotřebič za dveře, protože ty mohou blokovat dvířka spotřebiče nebo bránit jejich úplnému otevření.
- Dosáhne-li spotřebič konce své životnosti, vytáhněte síťovou zástrčku ze zásuvky, **než** oddělíte síťový kabel, a potom zničte zámek na dvířkách spotřebiče.

Varování Nebezpečí udušení!

Děti se mohou zabalit do obalů/fólie nebo součástí balení, pokud je jim dovoleno si s nimi hrát, nebo si je mohou přetáhnout přes hlavu a udusit se.

Obaly, fólie a součásti balení udržujte z dosahu dětí.

Varování

Nebezpečí otravy!

Prací prostředky a aviváže mohou být při požití jedovaté. Při jejich náhodném pozření vyhledejte lékařskou pomoc. Uchovávejte prací prostředky a aviváž mimo dosah dětí.

Varování

Nebezpečí popálení!

Při praní za vysokých teplot je skleněná část dvířek horká. Nedovolte dětem, aby se dotýkaly dvířek spotřebiče, když jsou horká.

Varování

Podráždění očí/kůže!

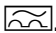
Kontakt s pracími prostředky nebo aviváží může způsobit podráždění očí nebo kůže. Pokud vám prací prostředky či aviváž vniknou do očí nebo přijdou do styku s pokožkou, propláchněte je vodou. Uchovávejte prací prostředky a aviváž mimo dosah dětí.

Instalace

Varování

Nebezpečí úrazu elektrickým proudem/požáru/věcných škod/poškození spotřebiče!

Není-li spotřebič řádně instalován, může to vést k nebezpečné situaci. Zajistěte následující:

- Síťové napětí ve vaší zásuvce musí odpovídat napětí uvedenému na spotřebiči (výrobní štítek). Na výrobním štítku je uvedeno zatížení při připojení a požadovaná pojistková ochrana.
- Síťová zástrčka a zásuvka s ochranným kontaktem si odpovídají a uzemnění musí být řádně nainstalováno.
- Instalace musí mít odpovídající průřez.
- Síťová zástrčka musí být vždy volně přístupná. Pokud to není možné, z důvodu dodržení příslušných bezpečnostních předpisů musí být do trvalé instalace zabudován spínač (2 pólový spínač) v souladu s předpisy pro elektrickou instalaci.
- Při použití jističe zbytkového proudu používejte pouze zařízení s tímto označením: . Jedině toto označení zaručuje, že jsou splněny všechny příslušné předpisy.

⚠ Varování**Nebezpečí úrazu elektrickým proudem / požáru / věcných škod / poškození spotřebiče!**

Je-li síťový kabel spotřebiče upraven či poškozen, může dojít k úrazu elektrickým proudem, zkratu nebo požáru při přehřátí.

Síťový kabel nesmí být zamotaný, stlačený nebo upravovaný a nesmí být v kontaktu s tepelnými zdroji.

⚠ Varování**Nebezpečí požáru / věcných škod / poškození spotřebiče!**

Použití prodlužovacích šňůr nebo elektrických linek může způsobit požár v důsledku přehřátí či zkratu.

Připojte spotřebič přímo k uzemněné zásuvce, která byla řádně instalovaná.

Nepoužívejte prodlužovací šňůry, elektrické linky nebo vícecestné konektory.

⚠ Varování**Nebezpečí poranění / věcných škod / poškození spotřebiče!**

- Při provozu může spotřebič vibrovat či se pohybovat, což může vést k poranění nebo věcným škodám.

Umístěte spotřebič na čistou, rovnou, pevnou plochu a s použitím vodováhy jej vyrovnejte pomocí šroubovacích nohou.

- Uchopíte-li spotřebič za vyčnívající části (např. dvířka spotřebiče) při zvedání nebo posouvání, mohou se tyto části ulomit a způsobit poranění.

Při posouvání spotřebiče neuchopujte spotřebič za žádné vyčnívající části.

⚠ Varování**Nebezpečí zranění!**

- Spotřebič je velmi těžký. Jeho zvedání může způsobit poranění. Nezvedejte spotřebič sami.
- Spotřebič má ostré hrany, o které si můžete pořezat ruce. Neuchopujte spotřebič za ostré hrany. Při jeho zvedání používejte ochranné rukavice.
- Nejsou-li hadice a síťové kabely správně vedeny, může vzniknout nebezpečí zakopnutí s následkem poranění. Hadice a kabely ved'te tak, aby nepředstavovaly nebezpečí zakopnutí.

Pozor!

Věcné škody / poškození spotřebiče

- Je-li tlak vody příliš vysoký či příliš nízký, spotřebič nemusí správně fungovat a může rovněž dojít k věcným škodám nebo poškození spotřebiče.

Zajistěte, aby tlak vody ve vodovodu měl hodnotu nejméně 100 kPa (1 bar) a nepřekračoval hodnotu 1 000 kPa (10 bar).

- Jsou-li vodní hadice upraveny či poškozeny, může vznikat nebezpečí věcných škod nebo poškození spotřebiče. Vodní hadice nesmí být zamotané, stlačené, upravované nebo přerušené.
- Použití hadic jiných značek pro připojení k vodovodu může vést k věcným škodám nebo poškození spotřebiče. Používejte pouze hadice dodávané se spotřebičem nebo původní náhradní hadice.

- Spotřebič je pro dopravu zajištěn přepravními blokovacími prvky. Nejsou-li přepravní blokovací prvky odstraněny před zprovozněním spotřebiče, může dojít k poškození spotřebiče. Před prvním použitím spotřebiče je důležité zcela odstranit všechny přepravní blokovací prvky. Tyto přepravní blokovací prvky uchovávejte odděleně. Při přepravě spotřebiče je třeba přepravní blokovací prvky namontovat, aby se zabránilo poškození spotřebiče při dopravě.

Obsluha

Varování

Nebezpečí exploze/požáru!

Prádlo předem ošetřené čisticími prostředky, které obsahují rozpouštědla, např. odstraňovač skvrn / čisticí rozpouštědla, může způsobit explozi v bubnu.

Před praním v pračce prádlo důkladně propláchněte vodou.

Varování

Nebezpečí otravy!

Čisticí prostředky, které obsahují rozpouštědla, mohou uvolňovat jedovaté výpary. Nepoužívejte čisticí prostředky, které obsahují rozpouštědla.

Varování

Nebezpečí zranění!

- Opíráte-li se nebo si sedáte na otevřená dvířka spotřebiče, spotřebič se může převrhnout a způsobit vám poranění. Neopírejte se o otevřená dvířka spotřebiče.
- Vylézáte-li na spotřebič, horní deska může prasknout a způsobit vám poranění. Nelezte na spotřebič.
- Saháte-li do bubnu, který se dosud otáčí, můžete si poranit ruce. Počkejte, až se buben přestane otáčet.

Varování

Nebezpečí opaření!

Pokud perete při vysokých teplotách, hrozí nebezpečí opaření při styku s horkým pracím roztokem (např. při vylévání horkého pracího roztoku do umyvadla). Nesahejte do horkého pracího roztoku.

Varování

Podráždění očí/kůže!

Prací prostředky a aviváž mohou vystříknout, pokud je zásuvka na prací prostředek otevřena, je-li spotřebič v chodu.

Pokud vám prací prostředky či aviváž vniknou do očí nebo přijdou do styku s pokožkou, propláchněte je vodou. Při jejich náhodném požití vyhledejte lékařskou pomoc.

Pozor!

Věcné škody / poškození spotřebiče

- Překročil-li množství prádla ve spotřebiči maximální kapacitu naplnění, nemusí spotřebič řádně fungovat nebo může dojít k věcným škodám či poškození spotřebiče. Nepřekračujte maximální kapacitu naplnění sušeného prádla. Dodržujte maximální kapacitu naplnění stanovenou pro jednotlivé programy.
- Nalijete-li do spotřebiče špatné množství pracího nebo čisticího prostředku, může dojít k věcným škodám nebo poškození spotřebiče. Používejte prací prostředky / aviváž / čisticí prostředky a změkčovadla v souladu s pokyny výrobce.

Čištění/údržba

Varování **Nebezpečí smrti!**

Spotřebič je poháněn elektrinou. Hrozí úraz elektrickým proudem při dotyku součástí pod napětím. Proto dodržujte tato opatření:

- Vypněte spotřebič. Odpojte spotřebič od napájení (vytáhněte zástrčku).
- Nikdy se nedotýkejte zástrčky mokřýma rukama.

- Při vytahování síťové zástrčky ze zásuvky vždy držte samotnou zástrčku a nikdy síťový kabel, jinak může dojít k poškození síťového kabelu.
- Neprovádějte žádné technické úpravy spotřebiče nebo jeho funkcí.
- Opravy a jiné práce na spotřebiči musí provádět pouze zákaznický servis nebo elektrikář. Totéž platí pro výměnu síťového kabelu (v případě potřeby).
- Náhradní síťové kabely lze objednávat u zákaznického servisu.

Varování **Nebezpečí otravy!**

Čisticí prostředky, které obsahují rozpouštědla, mohou uvolňovat jedovaté výpary. Nepoužívejte čisticí prostředky, které obsahují rozpouštědla.

Varování **Nebezpečí úrazu elektrickým proudem / věcných škod / poškození spotřebiče!**

Pronikne-li do spotřebiče voda, může dojít ke zkratu. Pro čištění spotřebiče nepoužívejte tlakový nebo parní čistič, hadici ani stříkací pistoli.

Varování

Nebezpečí poranění / věcných škod / poškození spotřebiče!

Používání náhradních dílů a příslušenství jiných značek je nebezpečné a může způsobit poranění, věcné škody nebo poškození spotřebiče.

Z bezpečnostních důvodů používejte původní náhradní díly a příslušenství.

Pozor!

Věcné škody / poškození spotřebiče

Čisticí prostředky a přípravky pro předběžnou přípravu prádla (např. odstraňovač skvrn, spreje pro předeprání) mohou způsobit poškození, pokud se dostanou do styku s povrchem spotřebiče. Proto přijměte tato opatření:

- Nedovolte těmto přípravkům vejít do styku s plochami spotřebiče.
- Spotřebič čistěte pouze vodou a měkkým, vlhkým hadrem.
- Jakékoli čisticí prostředky, spreje nebo zbytky jiných látek okamžitě odstraňte.



Ochrana životního prostředí

Obal / starý spotřebič



Obal ekologicky zlikvidujte. Tento spotřebič je označen v souladu s evropskou směrnicí 2012/19/EU o nakládání s použitými elektrickými a elektronickými zařízeními (waste electrical and electronic equipment - WEEE). Tato směrnice stanoví jednotný evropský (EU) rámec pro zpětný odběr a recyklování použitých zařízení.

Pokyny pro úsporu

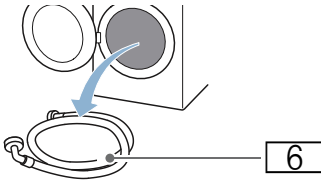
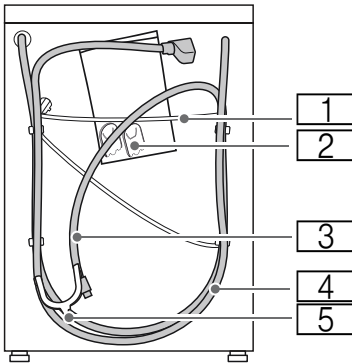
- Využívejte maximální množství prádla pro příslušný program. Přehled programů → Příloha k návodu k použití a instalaci
- Normálně zašpiněné prádlo perte bez předpírky.
- Teploty, které lze zvolit, se vztahují ke značkám pro ošetřování na textiliích. Teploty ve spotřebiči se od nich mohou lišit, aby byl zajištěn optimální poměr úspory energie a výsledku praní.
- **Režim úspory energie:** Osvětlení displeje a timeLight (optický ukazatel na podlaze → *Strana 40*) po několika minutách zhasnou. Tlačítko start bliká. Pro aktivaci osvětlení stiskněte libovolné tlačítko. Režim úspory energie se neaktivuje, když běží program.
- Pokud budete prádlo následně sušit v sušičce, rychlost odstředování zvolte podle návodu výrobce sušičky.

Instalace a připojení

Rozsah dodávky

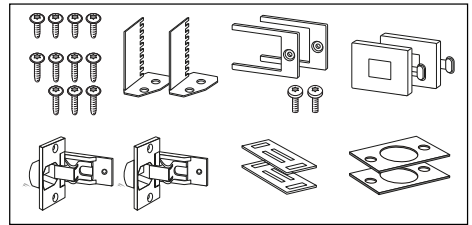
Upozornění: Zkontrolujte:

- Zda nedošlo k poškození spotřebiče při přepravě. Poškozený spotřebič neuvádějte do provozu.
 - Zda je příslušenství kompletní.
- Při reklamaci se obraťte na prodejce, u kterého jste spotřebič zakoupili, nebo na náš zákaznický servis.



- 1 Síťový kabel
 - 2 Sáček:
 - Návod k použití a instalaci
 - Seznam zákaznických servisů*
 - Záruka*
 - Krytky otvorů po odstranění přepravních pojistek
 - Hadicová spona pro upevnění odtokové hadice k sifonu
 - 3 Odtoková hadice
 - 4 Přívodní hadice u modelu Aquastop
 - 5 Kolo pro upevnění odtokové hadice
 - 6 Přívodní hadice u modelů Standard/Aqua-Secure
- * v závislosti na modelu

Díly pro montáž → *Strana 21*



Potřebné nářadí

- Vodováha k vyrovnaní
- Klíče:
 - OK 13 pro vyšroubování přepravních pojistek a
 - OK 17 pro vyrovnaní nožiček spotřebiče

Bezpečnostní pokyny

Varování

Nebezpečí poranění!

- Pračka má velkou hmotnost. Při zvedání/přepravě pračky buďte opatrní.
- Při nazdvihnutí pračky za vyčnívající součásti (např. dvířka) se mohou součásti ulomit a způsobit poranění. Nezvedejte pračku za vyčnívající součásti.
- Při nesprávném vedení hadic a síťových kabelů hrozí nebezpečí zakopnutí a poranění. Hadice a kabely vedte tak, aby nehrázelo nebezpečí zakopnutí o ně.

Pozor!

Poškození spotřebiče

Zamrzlé hadice se mohou roztrhnout/ prasknout.

Neinstalujte pračku v prostorech ohrožených mrazem a/nebo venku.

Pozor!

Škody způsobené vodou

V místě připojení přívodní a odtokové hadice je vysoký tlak vody. Abyste zabránili netěsnostem nebo škodám způsobeným vodou, bezpodmínečně dodržujte pokyny v této kapitole.

Upozornění

- V prostoru ovládacího panelu nepoužívejte dvířka nábytku s kovovými prvky. Mohlo by to mít negativní vliv na funkci ovládacího panelu.
- Dodatečně k zde uvedeným pokynům mohou platit zvláštní předpisy příslušné vodárny a elektrorozvodných závodů.
- V případě pochyb nechejte pračku připojit odborníkem.

Plocha pro instalaci

Upozornění: Důležitá je stabilita, aby pračka nepochodovala!

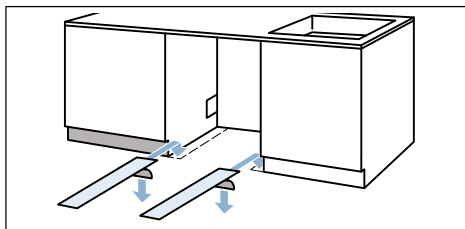
- Plocha pro instalaci musí být pevná a rovná.
- Nevhodné jsou měkké podlahy / podlahové krytiny.

Instalace na kluzné plechy

Kluzné plechy usnadňují zasunutí spotřebiče do vestavného prostoru.

Kluzné plechy si můžete objednat ve specializované prodejně / u zákaznického servisu pod č. náhradního dílu 66 1827.

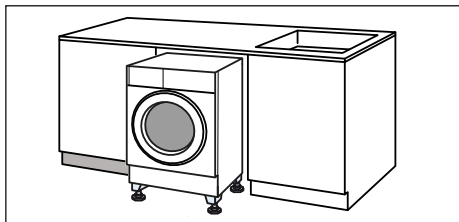
Tip: Kluzné plechy před zasouváním spotřebiče navlhčete vodou s mycím prostředkem. Nepoužívejte tuk a/nebo olej.



Vestavba/montáž pod vysokou pracovní deskou

Při vestavbě/montáži spotřebiče pod vysokou pracovní deskou můžete mezeru mezi krytem spotřebiče a pracovní deskou vyrovnat pomocí vyšších nožiček spotřebiče.

Obj. č. zvyšovací sady: WZ 20441, WMZ 20441, Z 7060X1



Instalace na podstavec se zásuvkou

Obj. č. podstavce: WMZ 20490, WZ 20490, WZ 20510, WZ 20520

Instalace na podstavec nebo na podlahu nad dřevěným trámovým stropem

Pozor!

Poškození spotřebiče

Pračka může při odstředování „pochodovat“ a z podstavce se převrátit/spadnout.

Nožičky spotřebiče bezpodmínečně upevněte příchytkami.

Obj. č. WMZ 2200, WX 9756, Z 7080X0

Upozornění: Na podlaze nad dřevěným trámovým stropem postavte pračku:

- pokud možno do rohu,
- na vodovzdornou dřevěnou desku (silnou min. 30 mm), která je pevně přišroubovaná k podlaze.

Odstranění přepravních pojistek

Pozor!

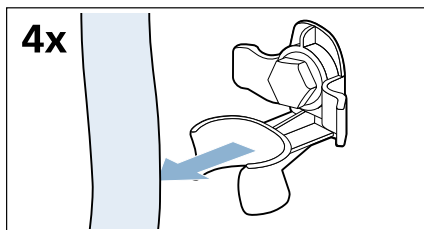
Poškození spotřebiče

- Spotřebič je při přepravě zajištěný přepravními pojistkami. Neodstraněné přepravní pojistky mohou při provozu pračky poškodit např. buben.

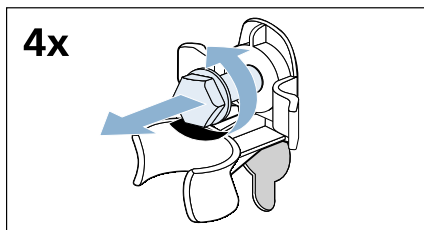
Před prvním použitím bezpodmínečně kompletně odstraňte všechny 4 přepravní pojistky. Pojistky uschovejte.

- Abyste při pozdější přepravě zabránili poškození, opět pro zajištění při přepravě bezpodmínečně namontujte přepravní pojistky.

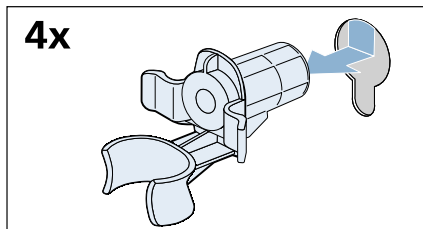
1. Hadice vyjměte z držáků.



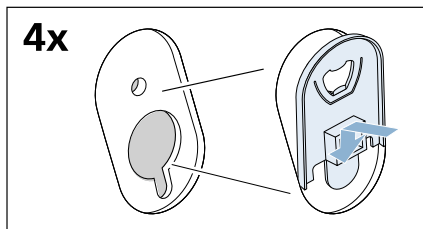
2. Klíčem OK 13 vyšroubujte a odstraňte všechny 4 šrouby přepravních pojistek.



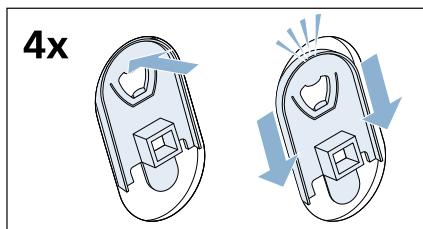
3. Odstraňte objímky. Přitom vyjměte síťový kabel z držáků.



4. Nasadte krytky.



5. Krytky nahoře pevně zatlačte a zároveň posuňte dolů tak, aby háčky slyšitelně zaskočily.

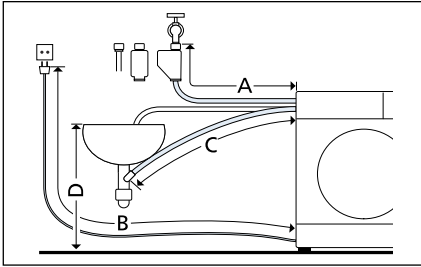


Šrouby a objímky uschovejte pro případnou pozdější přepravu.

→ Strana 27

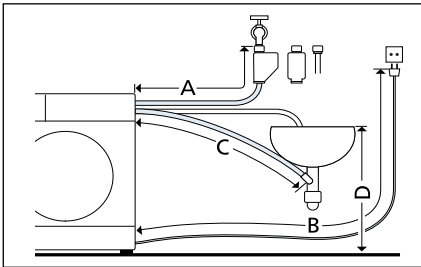
Délky hadic a přívodních kabelů

■ Připojení vlevo



- A 205 cm
- B 150 cm
- C 164 cm
- D max. 100 cm

■ Připojení vpravo



- A 160 cm
- B 195 cm
- C 215 cm
- D max. 100 cm

Tip: Ve specializované prodejně / u zákaznického servisu si můžete objednat prodloužení přívodní hadice Aquastop, resp. studené vody (cca 2,50 m).

Obj. č. WMZ 2380, WZ 10130,
CZ 11350, Z 7070X0

Přívod vody

Varování

Nebezpečí ohrožení života!

Při kontaktu se součástmi pod napětím hrozí nebezpečí úrazu elektrickým proudem.

Bezpečnostní ventil Aquastop neponořujte do vody (součástí je elektrický ventil).

Upozornění

- Pračku používejte pouze se studenou pitnou vodou.
- Nepřipojujte pračku k baterii beztlakého bojleru.
- Použijte pouze dodanou přívodní hadici nebo hadici zakoupenou ve specializované autorizované prodejně, nikoli použitou hadici.
- Přívodní hadice se nesmí zalamovat nebo přiskřípnout.
- Přívodní hadice se nesmí upravovat (zkracovat, přerézávat) (nebyla by pak již zaručena pevnost).
- Šroubení utahujte pouze ručně. Pokud šroubení utáhnete nářadím (kleštěmi) příliš pevně, může dojít k poškození závitů.

Optimální tlak vody ve vodovodní síti

Minimálně 100 kPa (1 bar)

Maximálně 1 000 kPa (10 bar)

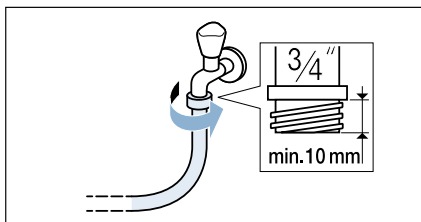
Při otevřeném přívodu vody vyteče nejméně 8 l/min.

Při vyšším tlaku vody namontujte redukční ventil.

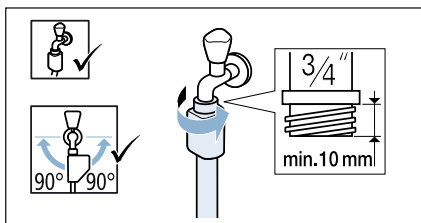
Připojení

Přívodní hadici připojte k přívodu vody (26,4 mm = 3/4") a ke spotřebiči (u modelů s funkcí Aquastop není nutné, nainstalovaná napevno):

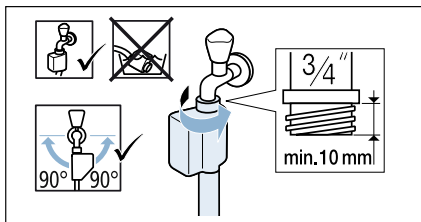
- **K přívodu vody**
– Model: **Standard**



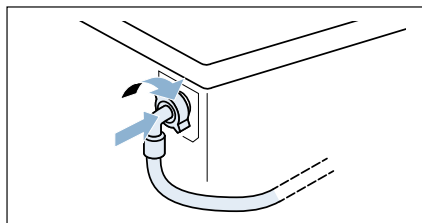
- Model: **Aqua-Secure**



- Model: **Aquastop**



- **Ke spotřebiči**
Model: Standard a Aqua-Secure



Upozornění: Otevřete opatrně přívod vody a zkontrolujte přítom těsnost připojovacích míst. Šroubová spojení jsou pod tlakem vodovodního potrubí.

Odtok vody

Varování

Nebezpečí opaření!

Při praní s vysokými teplotami může dojít při kontaktu s horkým pracím roztokem, např. při odčerpání horkého pracího roztoku do umyvadla, k opaření. Nesahejte do horkého pracího roztoku.

Pozor!

Škody způsobené vodou

Když odtoková hadice vlivem vysokého tlaku při odčerpávání vyklouzne z umyvadla nebo z místa připojení, může vytékající voda způsobit škody. Zajistěte odtokovou hadici proti vyklouznutí.

Pozor!

Poškození spotřebiče/textilí

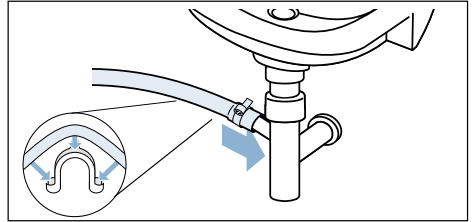
Když se konec odtokové hadice ponoří do odčerpané vody, může se voda nasát zpět do spotřebiče a poškodit spotřebič nebo textilie.

Dbejte na to, aby:

- odtok v umyvadle nebyl uzavřený zátkou,
- konec odtokové hadice nebyl ponořený do odčerpané vody,
- voda dostatečně rychle odtékala.

Upozornění: Odtokovou hadici nezalamujte ani nevytahujte do délky.

Připojení k sifonu



Výškový rozdíl mezi plochou pro postavení a odtokem:

- pro modely Aqua-Secure, Standard min. 60 cm – max. 100 cm,
- pro model Aqua-Stop 0 – max. 100 cm.

Vyrovnání

Nesprávné vyrovnání může mít za následek velkou hlučnost, vibrace a „pochodování“ pračky!

Všechny čtyři nožičky musí pevně stát na podlaze. Spotřebič se nesmí kývat.

Zkontrolujte vyrovnání spotřebiče pomocí vodováhy a příp. ho vyrovnejte nastavením nožiček spotřebiče.

Spotřebič nesmí doléhat k postranním stěnám vestavného prostoru.

Pojistné matice předních nožiček spotřebiče se musí přišroubovat ke krytu šroubovákem OK 17.

Připojení k elektrické síti

Varování

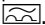
Nebezpečí ohrožení života!

Při kontaktu se součástmi pod napětím hrozí nebezpečí úrazu elektrickým proudem.

- Nikdy se nedotýkejte síťové zástrčky mokřými rukama.
- Síťovou zástrčku vytahujte ze zásuvky pouze za kryt zástrčky, nikdy za kabel, protože by mohlo dojít k poškození.
- Síťovou zástrčku nikdy nevytahujte za provozu.

Dodržujte následující pokyny a zajistěte následující:

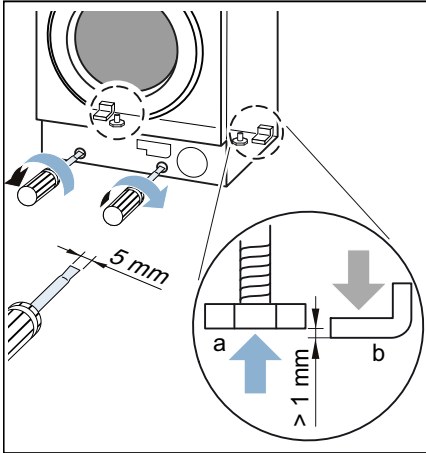
Upozornění

- Síťové napětí a údaj o napětí na pračce (štítek spotřebiče) musí souhlasit.
Jmenovitý příkon a potřebná pojistka jsou uvedené na štítku spotřebiče.
- Pračka může být připojena pouze na střídavý proud přes zásuvku s ochranným kontaktem nainstalovanou podle předpisů.
- Síťová zástrčka a síťová zásuvka si musí odpovídat.
- Průřez kabelu musí být dostatečný.
- Uzemnění je provedené podle předpisů.
- Výměnu síťového kabelu (je-li nutná) smí provést pouze kvalifikovaný elektrikář. Náhradní síťový kabel lze obdržet u servisní služby.
- Nepoužívejte vícenásobné zásuvkové lišty / spojky a prodlužovací kabely.
- Při použití proudového chrániče se smí použít pouze typ označený symbolem .
Pouze tento symbol zaručuje splnění předpisů platných v současné době.

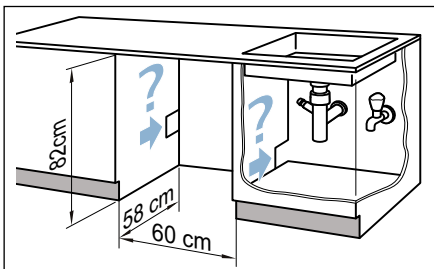
- Síťová zástrčka musí být vždy volně přístupná. Pokud to není možné, z důvodu dodržení příslušných bezpečnostních předpisů musí být do trvalé instalace zabudován spínač (2 pólový spínač) v souladu s předpisy pro elektrickou instalaci.
- Síťový kabel nesmí být zalomený, přiskřípnutý, nesmí se pozměňovat nebo proříznout.
- Síťový kabel se nesmí dostat do kontaktu se zdroji tepla.

Vestavba spotřebiče

1. Pro snadnější zasunutí spotřebiče zašroubujte zadní nožičky spotřebiče (a) tak, aby spotřebič stál na ližinách (b).

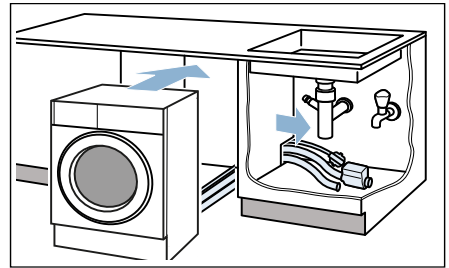


2. Připravte vestavný prostor.

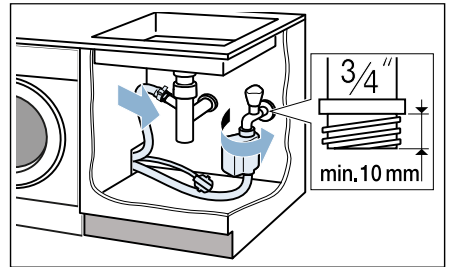


3. Natáhněte síťový kabel a hadice. Zasuňte spotřebič a přitom vedte zbývající část síťového kabelu a hadice.

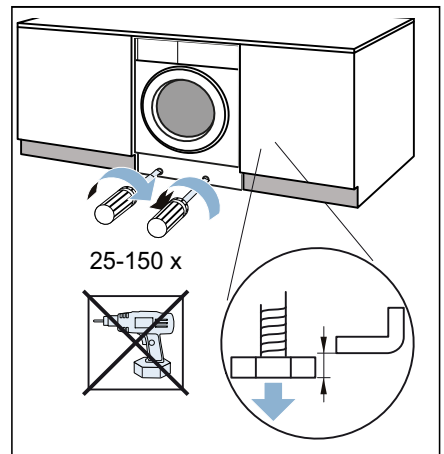
Upozornění: Dbejte na to, aby síťový kabel a hadice nebyly uskřípnuté mezi zadní stranou spotřebiče a stěnou.



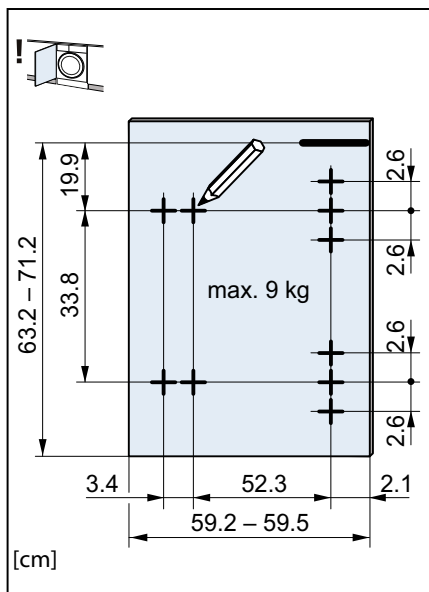
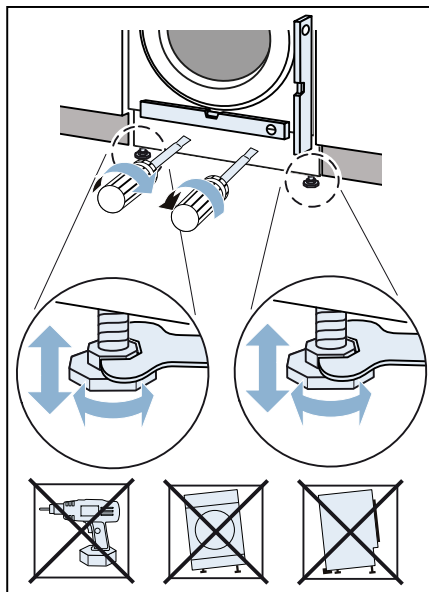
4. Připojte hadice. → Strana 18, → Strana 19



5. Při provozu musí spotřebič stát na všech čtyřech nožičkách, proto zadní nožičky vyšroubujte.

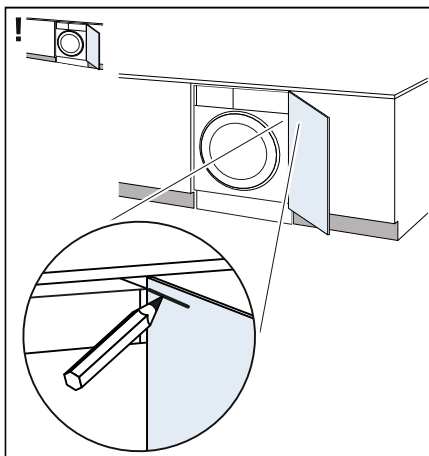
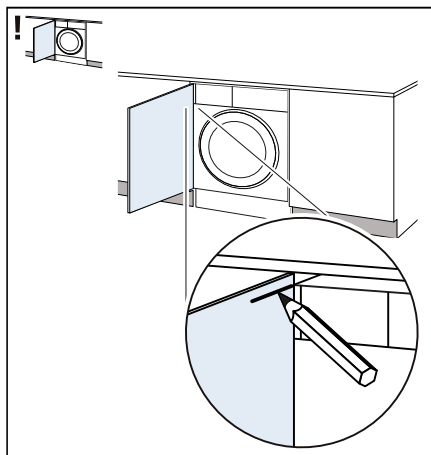


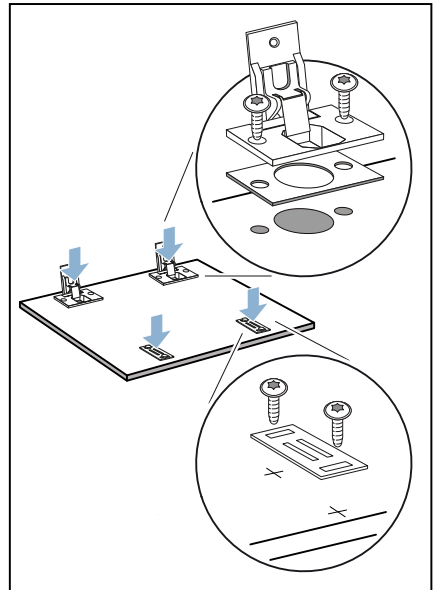
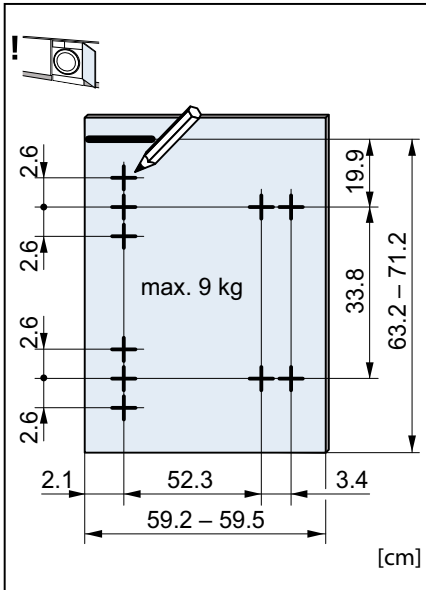
6. Proveďte vyrovnání spotřebiče pomocí vodováhy. → *Strana 19*



– Pravý doraz

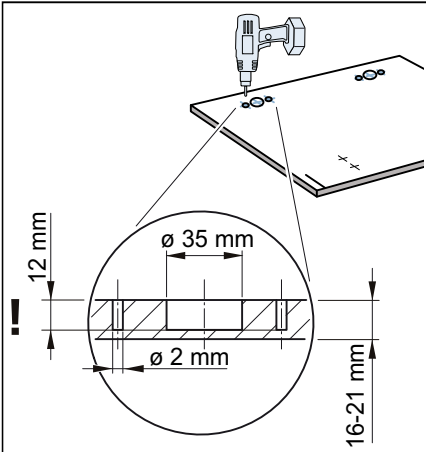
7. Dvířka skříňky podržte v požadované výšce u spotřebiče a vyznačte si na nich horní hranu spotřebiče.
– Levý doraz



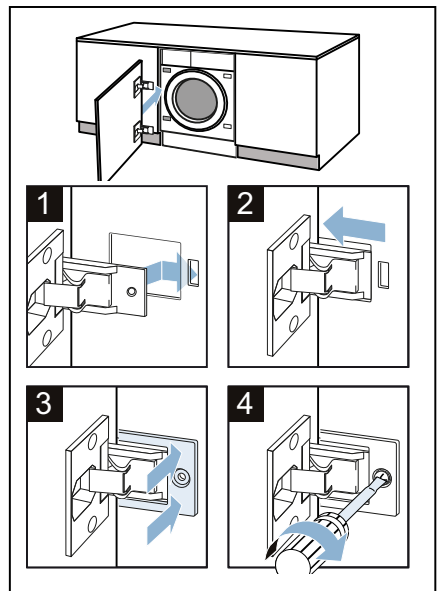


8. Vyvrtjte otvory. Pro otvor o \varnothing 35 mm použijte sukovnik.

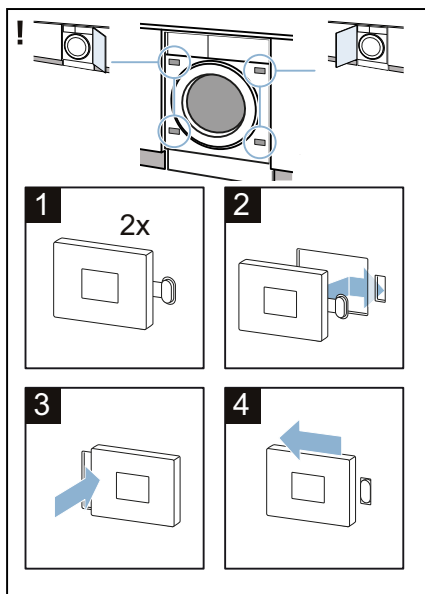
10. Nasadte závěsy do spotřebiče (1 + 2), nasadte krytku (3) a přišroubujte ji (4).



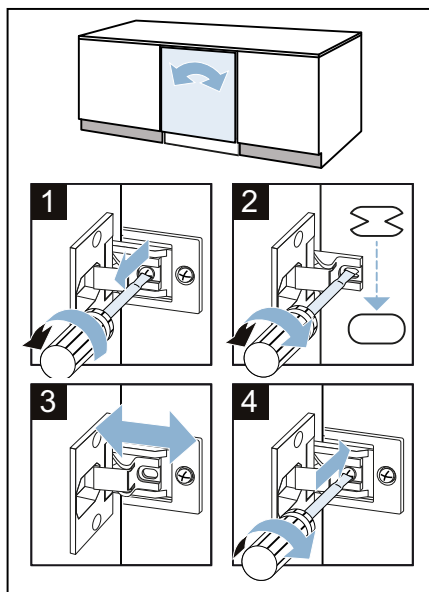
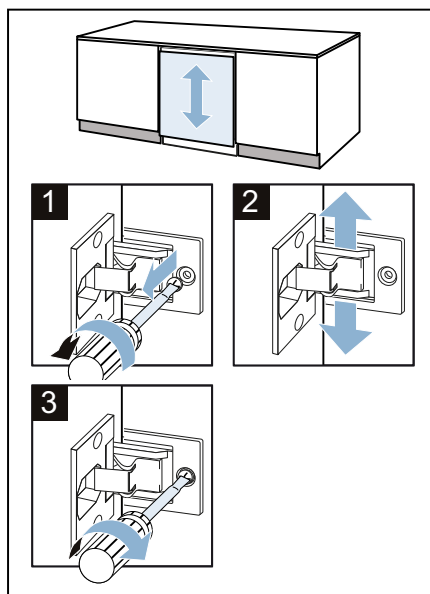
9. Do vyvrtaných otvorů nasadte závěsy a přišroubujte je. Přišroubujte protilehlé destičky magnetických přichytek.



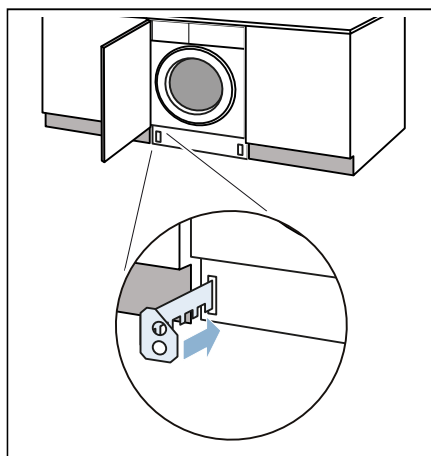
11. Nasadte magnetické přichytky na spotřebič.



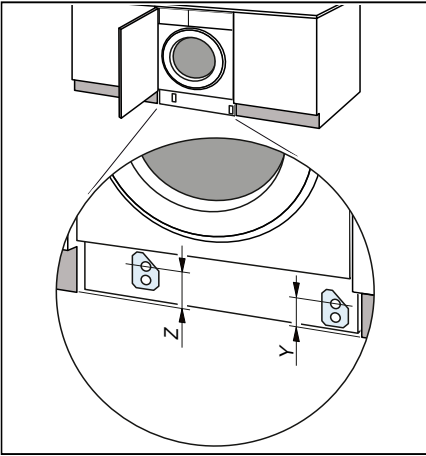
12. Vyrovnajte dvířka skříňky.



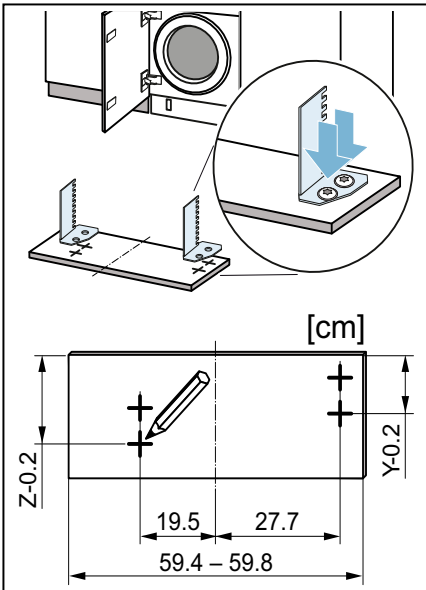
13. Nasadte distanční rozpěrku krytu podstavce.



14. Zjistěte rozměr Z a Y.



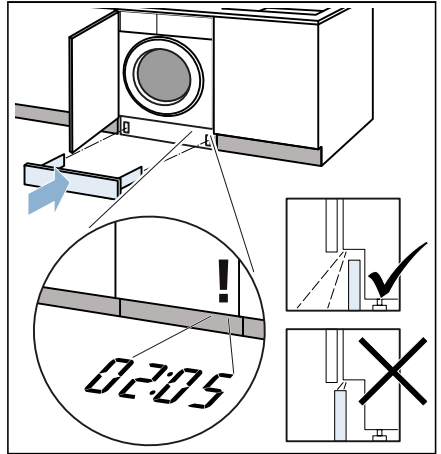
15. Přišroubujte rozpěrky podle odpovídajících rozměrů.



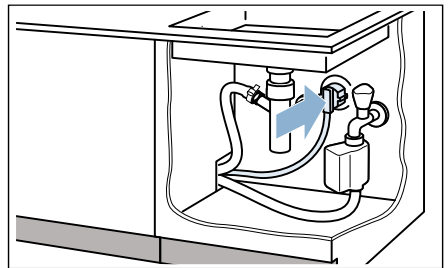
16. Nasadte kryt podstavce.

Upozornění: Při předsazeném krytu podstavce nebo při vestavbě se zarovnanou čelní stranou skříňky není timeLight* (optický ukazatel na podlaze) viditelný.

* V závislosti na modelu



17. Zapojte zástrčku do zásuvky.



Vestavba spotřebiče je nyní dokončená.

Před 1. praním

Pračka byla před opuštěním závodu důkladně přezkoušena. Abyste odstranili případné zbytky vody z kontrolního praní, nechte poprvé proběhnout prací cyklus **bez** prádla.

Upozornění: Pračka **musí být odborně nainstalovaná a připojená**. Od

→ *Strana 13*

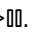
Přípravné práce:

1. Zapojte síťovou zástrčku.
2. Otevřete přívod vody.

Nechte proběhnout program bez prádla:

1. Zapněte spotřebič.
2. Zavřete dvířka. (Nevkládejte prádlo!)
3. Nastavte program **čištění bubnu 90 °C**.
4. Otevřete násypku na prací prostředky.
5. Nalijte cca 1 litr vody do komory **II**.
6. Do komory **II** naplňte univerzální prášek na praní.

Upozornění: Abyste zabránili tvorbě pěny, použijte pouze polovinu množství pracího prostředku doporučeného výrobcem pracího prostředku. Nepoužívejte prací prostředek na vlnu nebo na jemné prádlo.

7. Zavřete násypku na prací prostředky.
8. Stiskněte tlačítko .
9. Po skončení programu spotřebič vypněte.

Pračka je nyní připravená k provozu.

Přeprava

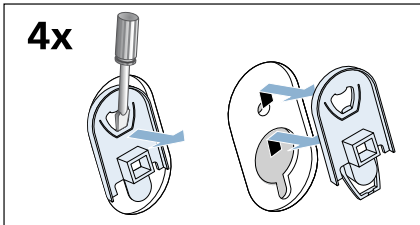
Např. při stěhování

Přípravné práce:

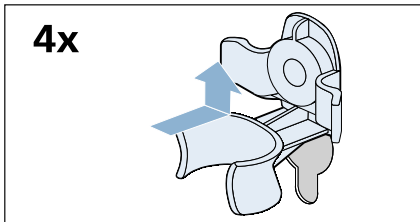
1. Zavřete přívod vody.
2. Odtlakujte přívodní hadici:
→ *Strana 48*; čištění a údržba – ucpané sítko v přívodu vody.
3. Odpojte pračku od elektrické sítě.
4. Vypusťte zbývající prací roztok:
→ *Strana 46*; čištění a údržba – ucpané čerpadlo, nouzové vypuštění.
5. Odpojte hadice.

Montáž přepravních pojistek:

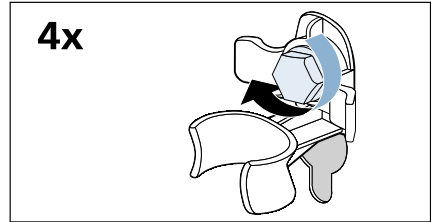
1. Sundejte a uschovejte kryty. Použijte šroubovák.



2. Nasadte všechny 4 objímky. Síťový kabel lze zachytit do držáků.



3. Nasadte šrouby přepravních pojistek a utáhněte je klíčem OK 13.



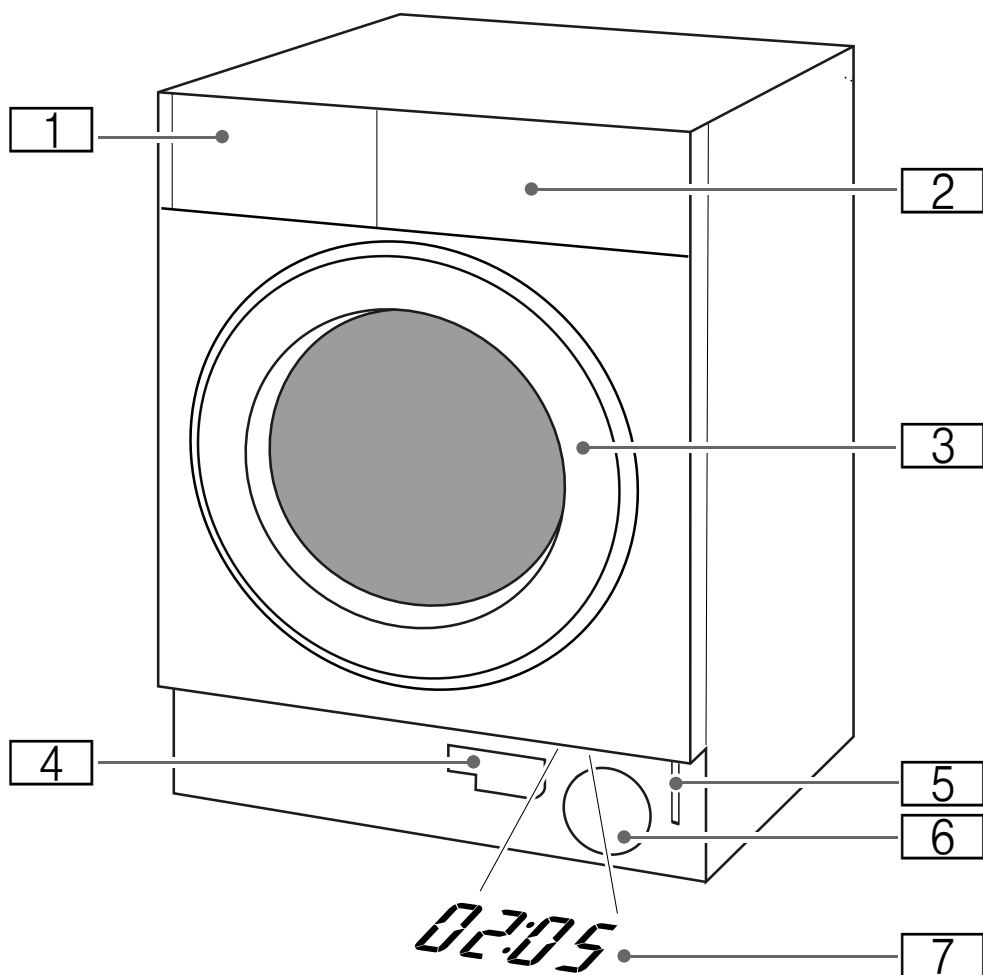
Před opětovným uvedením do provozu:

Upozornění

- **Bezpodmínečně** odstraňte přepravní pojistky!
- Do komory **II** nalijte cca 1 l vody, zvolte a spusťte program **odčerpání**. Tak zabráníte tomu, aby při příštím praní odtekl nevyužitý prací prostředek:

Seznámení se spotřebičem

Pračka



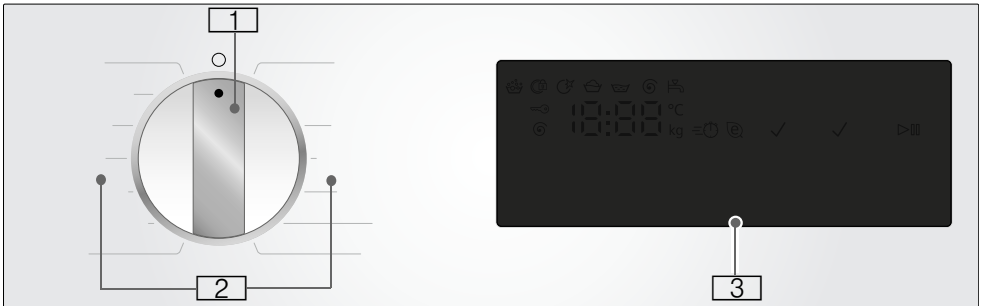
- 1 Násypka na prací prostředky
- 2 Ovládací panel / displej
- 3 Dvířka s madlem
- 4 Výpustná hadice
- 5 Nouzové odblokování
- 6 Čerpadlo
- 7 timeLight

timeLight

Když je spotřebič zapnutý, zobrazí se na podlaze pod dvířky skříňky optický ukazatel informací o programu.

Optický ukazatel můžete zapnout nebo vypnout. → *Strana 43*

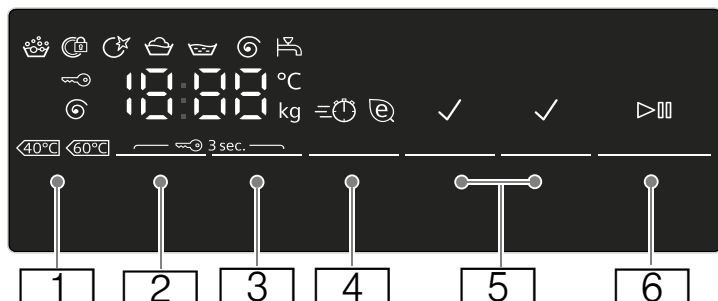
Ovládací panel



- 1** **Volič programů:**
 pro zvolení programu a zapnutí
 a vypnutí pračky přes polohu **vyp**
 ○;
- 2** **Programy**
 Přehled všech programů viz
 Příloha k návodu k použití
 a instalaci.
- 3** **Displej** pro nastavení a informace

Displej

Na displeji se zobrazují informace o zvoleném programu a možných nastaveních.



Tlačítka	Ukazatel hodnot nastavení	Nastavení
1	0-90	Teplota ve °C; -- = studená
2	0-1 400*, - - -	Rychlost odstředování v ot/min; 0 = bez odstředování, - - - = stop po máchání
3	1-24 h	Doba skončení
4	≡ ⌚ @	speed/eco
5		Voda+/Máchání+ **
		Ochrana proti zmač. **
		Předpírka **
6	▶⏸	Pro spuštění, přerušení (např. přidání prádla) a zrušení programu
2 + 3	🔒 3 s	Dětská pojistka / zablokování ovládacího panelu
* Maximální rychlost odstředování závisí na modelu		
** Tlačítka závisí na modelu		

Další ukazatele	Informace k
👤👤👤 konec - - - 🌀	Stav programu: praní, máchání, odstředování, konec programu Konec programu při stop po máchání
🔒	Zablokovaná dvířka
🚰	Zavřený přívod vody / příliš malý tlak vody
🕒	Funkce připomenutí údržby bubny
👤	Rozpoznána pěna
⏱ : ⏱	Doba trvání programu, např. 1:51; doba skončení, např. ⌚ 8,5 h; doporučené množství prádla, např. 8,0 kg*; stav programu, např. konec
* Ukazatel v závislosti na modelu	



Prádlo

Příprava prádla

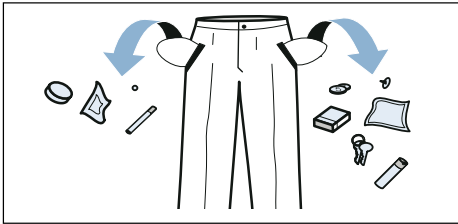
Pozor!

Poškození spotřebiče/textilii

Předměty, které nejsou součástí prádla (např. mince, kancelářské svorky, jehly, hřebíky), mohou poškodit prádlo nebo součásti pračky.

Proto při přípravě prádla dodržujte následující pokyny:

- Vyprázdněte kapsy.



- Dávejte pozor na kovové předměty (kancelářské sponky atd.) a odstraňte je.
- Choulostivé prádlo (punčochy, podprsenky s ramínky atd.) perte v síťce/sáčku.
- Zavřete zipy, zapněte knoflíky na povlečení.
- Kartáčkem odstraňte písek z kapes a záhybů.
- Odstraňte záclonové žabky nebo je zavažte do sítky/sáčku.

Třídění prádla

Roztřídte prádlo podle pokynů pro ošetřování prádla a podle údajů výrobce na visačkách podle:

- druhu tkaniny/vláken,
- barvy

Upozornění: Prádlo se může zabarvit nebo nebude úplně čisté. Bílé a barevné prádlo perte zvlášť. Nové barevné prádlo vyperte poprvé samostatně.

- **Zašpinění**
Perte dohromady prádlo se stejným stupněm zašpinění.
Některé příklady stupně zašpinění najdete na → *Strana 33*.
 - **Mírně:** Bez předpírky, příp. zvolte nastavení **speed**
 - **Normálně**
 - **Silně:** vložte menší množství prádla, zvolte program s předpírkou
 - **Skvrny:** skvrny odstraňte/ ošetřete, dokud jsou ještě čerstvé. Nejprve je potřete mýdlovým roztokem, neдрhněte je. Poté prádlo vyperte pomocí příslušného programu. Úporné/ zaschlé skvrny se někdy odstraní až po několikerém praní.
- **Symbols na etiketách pro ošetřování**
Upozornění: Čísla u symbolů upozorňují na maximální použitelnou teplotu praní.



vhodný pro normální prací proces;
např. program bavlna



nutný šetrný prací proces;
např. program snadná údržba
nutný obzvláště šetrný prací proces; např. program jemné/ hedvábí




vhodné pro ruční praní; např. program  vlna



Neperte prádlo v pračce.

Škrobení

Upozornění: Prádlo by nemělo být ošetřené aviváží.




Škrobení je možné s tekutým škrobem zejména při programu máchání a bavlna. Škrob dávkuje podle údajů výrobce do komory  (příp. ji předem vyčistěte).

Barvení/odbarvování

Barvení lze provádět pouze v rozsahu běžném v domácnosti!. Sůl může poškodit ušlechtilou ocel! Dodržujte pokyny výrobce barvicího prostředku!

Neodbarvujte v pračce prádlo!

Namáčení

1. Do přihrádky II nalijte namáčecí/ prací prostředek podle pokynů výrobce.
2. Zvolte požadovaný program.
3. Stiskněte tlačítko  pro spuštění programu.
4. Po přibližně deseti minutách stiskněte tlačítko  pro pozastavení programu.
5. Po požadované době namáčení znovu stiskněte tlačítko  pro pokračování nebo změnu programu.

Upozornění

- Vložte prádlo stejné barvy.
- Není zapotřebí další prací prostředek, namáčecí roztok se použije pro praní.

Prací prostředky

Volba správného pracího prostředku


Pro správnou volbu pracího prostředku, teploty a ošetřování prádla je rozhodující značka pro ošetřování. → také www.sartex.ch

Na www.cleanright.eu najdete velké množství dalších informací o pracích, ošetrovacích a čisticích prostředcích pro soukromé použití.

- **Univerzální prací prostředky s optickými zjasňovači**
hodí se pro bílé prádlo ze lnu nebo bavlny s možností vyvárky
program: bavlna / studená – max. 90 °C
- **Prací prostředky na barevné prádlo bez bělidla a optických zjasňovačů**
hodí se pro barevné prádlo ze lnu nebo bavlny
program: bavlna / studená – max. 60 °C
- **Prací prostředky na barevné/jemné prádlo bez optických zjasňovačů**
hodí se pro barevné prádlo ze snadno ošetrovatelných vláken, syntetických vláken
program: snadná údržba / studená – max. 60 °C
- **Prací prostředky na jemné prádlo**
hodí se pro choulostivé jemné textilie, hedvábí nebo viskózu
program: jemné/hedvábí / studená – max. 40 °C
- **Prací prostředky na vlnu**
hodí se pro vlnu
program: vlna / studená – max. 40 °C

Úspora energie a pracích prostředků

Při mírně a normálně zašpiněném prádle můžete šetřit energii (snížením teploty prání) a prací prostředky.

Úspora	Zašpinění/upozornění
<p>Snížená teplota a množství pracího prostředku podle doporučeného dávkování</p>  <p>Teplota podle visačky a množství pracího prostředku podle doporučeného dávkování / silné zašpinění</p>	<p>Mírné Nejsou patrné zašpinění a skvrny. z oděvů je cítit tělesný pach, např.:</p> <ul style="list-style-type: none"> ■ lehké letní/sportovní oděvy (nošené několik hodin) ■ trika, košile, halenky (nošené až 1 den) ■ povlečení a ručníky pro hosty (používané 1 den) <p>Normální Viditelné zašpinění / nebo viditelné skvrny, např.:</p> <ul style="list-style-type: none"> ■ trika, košile, halenky (propocené, několikrát nošené) ■ ručníky, povlečení (používané až 1 týden) <p>Silné Jasně viditelné zašpinění a/ nebo skvrny, např. utěrky, dětské prádlo, pracovní oděvy</p>

Upozornění: Při dávkování všech pracích/pomocných/ošetrovacích a čisticích prostředků bezpodmínečně dodržujte pokyny výrobce a upozornění.
→ *Strana 38*

P+ Přednastavené hodnoty programů

Po zvolení programu se na displeji zobrazí přednastavené hodnoty programu..

Přednastavené hodnoty můžete změnit..

Za tímto účelem stiskněte příslušné tlačítko tolikrát, dokud se na displeji nezobrazí požadovaná hodnota nastavení.

Upozornění: Při delším stisknutí tlačítka probíhají hodnoty nastavení až do konečné hodnoty automaticky. Pak ještě jednou stiskněte tlačítko a můžete znovu změnit hodnoty nastavení.

Přehled všech možných nastavení programu viz Příloha k návodu k použití a instalaci.

Teplota

(°C, Temp. °C, Teplota)

Před spuštěním programu a během něj můžete v závislosti na postupu programu změnit nastavenou teplotu.

Maximální nastavitelná teplota závisí na zvoleném programu.

Otáčky odstředění

(⊙, Otáčky odstředění)

Před spuštěním programu a během něj můžete v závislosti na postupu programu změnit rychlost odstředování (v ot/min; otáčky za minutu).

Nastavení 0: Bez závěrečného odstředování, jen se odčerpá voda. Prádlo zůstane mokré v pračce, např. pro prádlo, které se nemá ždímat.

Nastavení - - -: stop po máchání = bez závěrečného odstředování, po posledním máchání zůstane prádlo ležet ve vodě.

Stop po máchání můžete zvolit, abyste zabránili pomačkání, pokud po skončení programu prádlo ihned nevyjmete z pračky.

Pro pokračování/ukončení programu → *Strana 41*

Maximální nastavitelné otáčky závisí na zvoleném programu a modelu.

Hotovo za

(☺, Hotovo za)

Před spuštěním programu můžete v krocích po jedné hodině (h = hodina) až maximálně 24 h předvolit konec programu (dobu skončení).

Za tímto účelem:

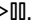

1. Zvolte program.
Zobrazí se doba trvání zvoleného programu, např. **2:30** (hodiny:minuty).
2. Stiskněte tlačítko **Hotovo za** tolikrát, dokud se nezobrazí požadovaný počet hodin.
3. Stiskněte tlačítko ▷▢▢.
Program se spustí.
Na displeji se zobrazí nastavený počet hodin, např. **8h** a odměřuje se, dokud prací program nezačne.
Potom se zobrazí doba trvání programu.

Upozornění: Doba trvání programu se v průběhu programu automaticky přizpůsobuje.

Dobu trvání programu mohou ovlivnit určité faktory, např.:

- nastavení programu,
- dávkování pracího prostředku (popř. dodatečné máchání kvůli tvorbě pěny),
- množství naplnění/druh textilu (rozdílné nasátí vodou),
- nevyváženost (např. v důsledku ložního prádla) se vyrovnávají několikanásobným odstředováním,
- výkyvy síťového napětí,
- tlak vody (rychlost přítoku).

Po spuštění programu můžete nastavený počet hodin měnit takto:

1. Stiskněte tlačítko .
2. Tlačítkem **Hotovo za** změňte počet hodin.
3. Stiskněte tlačítko .

Po spuštění programu můžete v případě potřeby přidat nebo vyjmout prádlo. → *Strana 40*

Doplňující nastavení programu

Přehled všech možných dodatečných nastavení viz Příloha k návodu k použití a instalaci.

Nastavení je rozdílné v závislosti na modelu.

speed/eco

(, speed/eco perfect)


Tlačítko se dvěma možnostmi nastavení pro přizpůsobení zvoleného programu:

- **speed**
Pro praní po kratší dobu se srovnatelnou účinností praní, ale s vyšší spotřebou energie oproti zvolenému programu bez nastavení speed/eco.
Upozornění: Nepřekračujte maximální naplnění.
- **eco**
Energeticky optimalizované praní díky snížení teploty při srovnatelném pracím účinku jako u zvoleného programu bez nastavení speed/eco.

Za tímto účelem stiskněte tlačítko. Neprve Vám bude nabídnuto nastavení **speed**. Ještě jednou stiskněte tlačítko, je aktivní nastavení **eco**. Pokud je nastavení aktivováno, na displeji svítí odpovídající symbol.

Ještě jednou stiskněte tlačítko, pak není aktivní žádné nastavení.

Ochrana proti zmač.

(, Ochrana proti zmač.)

Tlačítko v závislosti na modelu

Redukuje zmačkání pomocí speciálního průběhu odstředování s následovným načechráváním prádla a sníženými otáčkami odstředování.

Upozornění: Zvýšená zbytková vlhkost prádla.

Voda+/Máchání+

(, Voda Plus, Voda+, Máchání+)

Tlačítko v závislosti na modelu

Vyšší stav vody a dodatečné máchání v případě citlivé pokožky a/nebo v oblastech s velmi měkkou vodou.

Předpírka

(, Předpírka)

Tlačítko v závislosti na modelu

Pro silně zašpiněné prádlo.

Upozornění: Prací prostředek rozdělte do komory **I** a **II**.



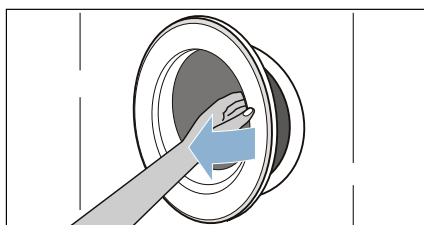
Obsluha spotřebiče

Příprava pračky

Upozornění: Pračka **musí být odborně nainstalovaná a připojená**. od

→ *Strana 13*

1. Zapojte síťovou zástrčku.
2. Otevřete přívod vody.
3. Otevřete dvířka.




4. Zkontrolujte, zda je buběn úplně prázdný. Příp. ho vyprázdněte.

Volba programu / zapnutí spotřebiče

Upozornění: Pokud jste aktivovali dětskou pojistku, musíte ji nejprve deaktivovat, teprve potom můžete nastavit program.

Voličem programů zvolte požadovaný program. Je možné otáčení v obou směrech.

Spotřebič je zapnutý.

Krátké bliknutí ukazatele  vás upozorňuje, abyste co nejdříve nechali proběhnout program **čištění bubny** nebo libovolný jiný program s teplotou praní minimálně 60 °C.

Na displeji a timeLight (pokud je optický ukazatel na podlaze aktivovaný a viditelný) se při otevřených dvířkách zobrazí informace o zvoleném programu.

Vnitřní osvětlení bubny: Po zapnutí spotřebiče, po otevření a zavření dvířek a po spuštění programu je bubna osvětlená. Osvětlení zhasne automaticky.

Změna nastavení programu

Můžete použít přednastavené hodnoty pro toto praní, nebo je změnit.

Za tímto účelem stisknete příslušné tlačítko tolikrát, dokud se nezobrazí požadované nastavení.

Nastavení jsou aktivní bez potvrzení.

Po vypnutí pračky nezůstanou zachována.

Přednastavené hodnoty programů

→ *Strana 34*

Volba doplňujících nastavení programu

Zvolením přídatných nastavení můžete prací proces ještě lépe přizpůsobit svému prádlu.

Nastavení lze přidat, resp. zrušit v závislosti na postupu programu.

Když je nastavení aktivní, svítí kontrolky tlačítek.

Po vypnutí pračky nezůstanou nastavení zachována.

Přídavná nastavení programu

→ *Strana 35*

Vložení prádla do bubnu

Varování

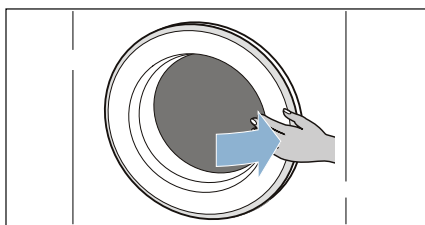
Nebezpečí ohrožení života!

Kusy prádla předem ošetřené čisticími prostředky obsahujícími rozpouštědla, např. odstraňovačem skvrn / pracím benzínem, mohou po vložení způsobit výbuch.

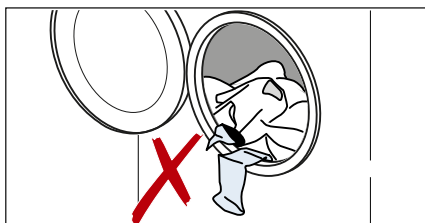
Prádlo předem důkladně vymáchejte ručně.

Upozornění

- Smíchejte velké a malé kusy prádla. Různě velké kusy prádla se při odstředování lépe rozdělí. Jednotlivé kusy prádla mohou vést k nevyváženosti.
 - Dodržujte uvedené max. naplnění. Přeplnění zhoršuje výsledek praní a podporuje pomačkání prádla.
1. Roztříděné kusy prádla protřepejte a vložte do bubnu.
 2. Zavřete dvířka.



Upozornění: Dbejte na to, abyste mezi dvířka a gumovou manžetu nepřiskřípli prádlo.



Dávkování a plnění pracích a ošetřovacích prostředků

Pozor!

Poškození spotřebiče

Čistící prostředky a prostředky pro ošetření prádla před praním (např. prostředky na skvrny, spreje před praním) mohou poškodit povrch pračky, pokud se na něj dostanou.

Dbejte na to, aby se tyto prostředky nedostaly na povrch pračky. Případné zbytky spreje a jiné zbytky/kapky okamžitě otřete vlhkým hadrem.

Dávkování

Prací a ošetřovací prostředky dávkujte podle:

- tvrdosti vody; informace získáte u vodáren,
- pokynů výrobce uvedených na obalu,
- množství prádla,
- zašpinění → *Strana 33*.

Plnění

Varování

Podráždění očí/pokožky!

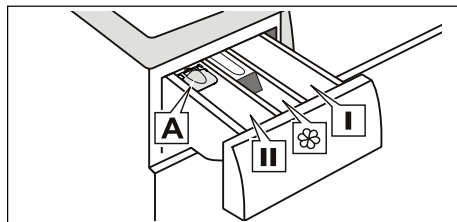
Při otvírání násypky na prací prostředky za provozu může prací/ ošetřovací prostředek vystříknout. Násypku otevírejte opatrně.


Při kontaktu s pracím/ošetřovacím prostředkem důkladně vypláchněte oči, resp. omyjte pokožku.

Při pozření vyhledejte lékařskou pomoc.

Upozornění: Husté aviváže a škroby zředte trochou vody. Zabráňte tak ucpání systému vedení pračky.

Prací a ošetřovací prostředek naplňte do příslušné komory:



- Odměrka **A** na tekuté prací prostředky
Komora **II** prací prostředek pro hlavní praní, změkčovací prostředek, bělicí prostředek, odstraňovač skvrn
Komora  aviváž, tekutý škrob; nepřekračujte značku **max**
Komora **I** prací prostředek pro předpírku

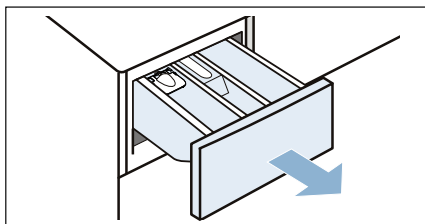
1. Až nadoraz vytáhněte násypku na prací prostředky.
2. Naplňte prací prostředek a/nebo ošetřovací prostředek.
3. Zavřete násypku na prací prostředky.

Odměrka* na tekuté prací prostředky

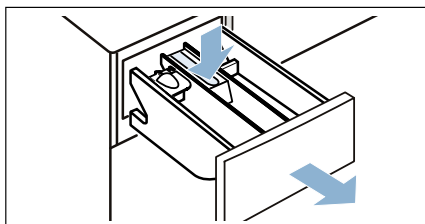
* V závislosti na modelu

Pro dávkování tekutých pracích prostředků použijte odměrku:

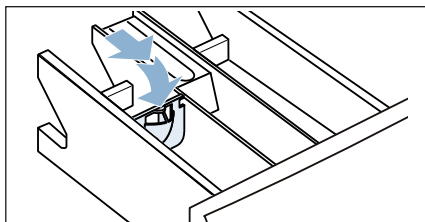
1. Až nadoraz vytáhněte násypku na prací prostředky.



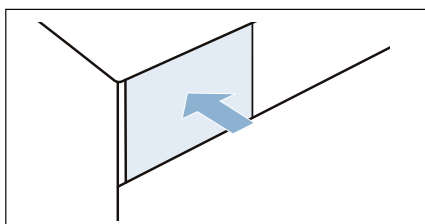
2. Vložku zatlačte dolů a násypku zcela vyjměte.



3. Odměrku posuňte dopředu, sklopte ji a nechte zaskočit.



4. Opět vložte násypku.



Upozornění: Odměrku nepoužívejte u gelových pracích prostředků a pracích prášků, programů s předpírkou, resp. při zvolené funkci doba skončení.

U modelů bez odměrky naplňte tekutý prací prostředek do příslušné dávkovací nádoby a vložte ji do bubnu.

Spuštění programu

Stiskněte tlačítko ▷. Kontrolka svítí a program se spustí.

Na displeji a timeLight se během programu zobrazuje doba skončení, resp. po spuštění pracího programu jeho doba trvání a symboly postupu programu.

Displej → *Strana 30*

timeLight → *Strana 28*

Upozornění: Rozpoznání pěny

Jestliže na displeji svítí navíc symbol ☼, zjistila pračka během pracího programu příliš mnoho pěny a poté automaticky zařadila máchací cykly navíc pro odstranění pěny.

Při příštím prání se stejným množstvím prádla snižte dávkování pracího prostředku.

Pokud chcete program zabezpečit proti neúmyslné změně nastavení, aktivujte následujícím způsobem dětskou pojistku.

Dětská pojistka

(☞ 3 sec.)

Pračku můžete zajistit proti neúmyslné změně nastavených funkcí. Za tímto účelem aktivujte po spuštění programu dětskou pojistku.

Pro **aktivaci/deaktivaci** držte cca 3 sekundy současně stisknutá tlačítka **Otáčky odstředění** a **Hotovo za**. Na displeji se zobrazí symbol ☞.

- ☞ svítí: Dětská pojistka je aktivní.
- ☞ bliká: Dětská pojistka je aktivní a volič programu byl přestaven. Pro deaktivaci dětské pojistky nastavte volič programů zpět na výchozí program. Symbol znovu svítí.

Upozornění: Aby se zabránilo přerušení programu, volič programů přitom nepřetáčejte přes polohu vyp.

Upozornění: Dětská pojistka zůstane nadále aktivní i po skončení programu a vypnutí spotřebiče. Musíte ji vždy deaktivovat, když chcete spustit nový program.

Přidání prádla

Po spuštění programu můžete v případě potřeby přidat nebo vyjmout prádlo.

Za tímto účelem stiskněte tlačítko ▷.

Kontrolka tlačítka ▷ bliká a pračka kontroluje, zda lze přidat prádlo.

Když na displeji:

- zhasnul symbol ☞, lze přidat prádlo.
- svítí symbol ☞, nelze přidat prádlo.

Pro pokračování programu stiskněte tlačítko ▷. Program bude automaticky pokračovat.

Upozornění

- Při přidávání nenechávejte dvířka otevřená delší dobu – mohla by vytéct voda z prádla.
- Při velkém množství vody, vysoké teplotě nebo otáčejícím se bubnu zůstanou dvířka z bezpečnostních důvodů zablokovaná a přidání prádla není možné.
- Indikace naplnění není při přidání aktivní.

Změna programu

1. Stiskněte tlačítko ▷.
2. Zvolte jiný program.
3. Stiskněte tlačítko ▷. Nový program začne od začátku.

Přerušení programu

U programů s vysokou teplotou:

1. Stiskněte tlačítko ▷■.
2. Nechte prádlo vychladnout: Zvolte: **máchání**.
3. Stiskněte tlačítko ▷■.

U programů s nízkou teplotou:

1. Stiskněte tlačítko ▷■.
2. Zvolte **odstředění**.
3. Stiskněte tlačítko ▷■.

Konec programu při stop po máchání

V indikačním poli se zobrazí - - - ⊕ a začne blikat kontrolka tlačítka ▷■.

Pro pokračování programu:

- stiskněte tlačítko ▷■, nebo
- zvolte rychlost odstředování resp. nastavte volič programů na **odstředění** a poté stiskněte tlačítko ▷■.

Konec programu

Na displeji se zobrazí **Konec** a zhasne kontrolka tlačítka ▷■.

Konec programu se zobrazuje také na podlaze – pokud:

- je timeLight (optický ukazatel) aktivovaný a viditelný,
- ještě není aktivovaný režim úspory energie. → *Strana 12*

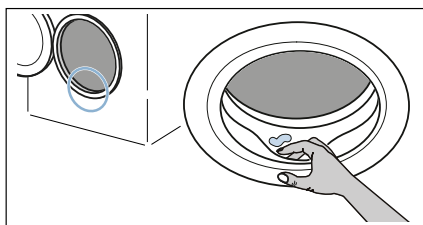
Vyjmutí prádla / vypnutí spotřebiče

1. Otevřete dvířka a vyjměte prádlo.
2. Volič programů nastavte na **vyp** ○.
3. Zavřete přívod vody.

Upozornění: U modelů s AquaStop není nutné.

Upozornění

- Nezapomeňte v bubnu žádné prádlo. Při dalším praní by se mohlo prádlo srazit nebo by mohlo něco obarvit.
- Odstraňte z bubny a gumové manžety případné předměty – nebezpečí koroze.
- Gumovou manžetu dosucha otřete.



- Dvířka a násypku nechte otevřené, aby mohla vyschnout zbytková voda.
- Počkejte vždy až na konec programu, protože jinak může být spotřebič ještě zablokovaný. Potom spotřebič zapněte a počkejte na odblokování.
- Pokud na konci programu nesvítí displej, je aktivní režim úspory energie. Pro aktivaci stiskněte libovolné tlačítko.

Senzory

Množstevní automatika

Podle druhu prádla a náplně přizpůsobí množstevní automatika spotřebu vody optimálně pro každý program.

System kontrolы rovnoměrného rozložení prádla

Automatický systém kontrolы rovnoměrného rozložení prádla detekuje nevyváženost a opakovaným náběhem odstředování zajišťuje rovnoměrné rozložení prádla.

V případě velmi nerovnoměrného rozložení prádla se z bezpečnostních důvodů sníží rychlost odstředování nebo se odstředování neprovede.

Upozornění: Dejte do bubnu malé a velké kusy prádla. → *Strana 51*

VoltCheck

V závislosti na modelu

Automatický systém kontrolы napětí pozná nepřipustný pokles napětí. Na displeji bliká dvojtečka ukazatele doby skončení. → *Strana 30*

Jakmile je napájecí napětí opět stabilní, svítí dvojtečka ukazatele doby ukončení (normální stav).

Rozpoznaný pokles napětí je v dalším průběhu programu zobrazován svícením všech tří bodů v ukazateli.



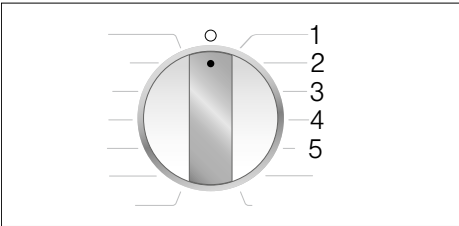
Upozornění: Poklesy napětí mohou způsobit např. prodloužení programu a/ nebo neuspokojivý výsledek odstředění.

Nastavení spotřebiče


Můžete změnit následující nastavení:

- hlasitost upozorňujících signálů (např. na konci programu),
- hlasitost signálů tlačítek,
- aktivace/deaktivace funkce připomenutí provedení programu čištění bubnu,
- aktivace/deaktivace timeLight (optický ukazatel pro informace o programu na podlaze).

Pro změnu nastavení musíte vždy nejprve aktivovat režim nastavení.



Aktivace režimu nastavení

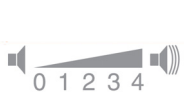
1. Volič programů nastavte na program **bavlna** poloha 1. Pračka je zapnutá.
2. Stiskněte tlačítko  a současně otočte volič programů doprava do polohy 2. Uvolněte tlačítko.

Je aktivovaný režim nastavení a na displeji se zobrazí přednastavená hlasitost upozorňujících signálů (např. na konci programu).

Změna nastavení

Opakovaným stisknutím tlačítka **Hotovo** se mění polohy voliče programů:

- **2:** hlasitost upozorňujících signálů a/nebo
- **3:** hlasitost signálů tlačítek




- 0 = vyp.
- 1 = tichý
- 2 = střední
- 3 = hlasitý
- 4 = velmi hlasitý

a/nebo

- **4:** aktivace (on) nebo deaktivace (off) funkce připomenutí programu čištění bubnu a/nebo
- **5:** aktivace (on) nebo deaktivace (off) timeLight (optického ukazatele pro informace o programu na podlaze)

Ukončení režimu nastavení

Proces můžete nyní ukončit a volič programů nastavit na **vyp** . Nastavení jsou uložena.



Čištění a údržba

Varování

Nebezpečí ohrožení života!

Při kontaktu se součástmi pod napětím hrozí nebezpečí úrazu elektrickým proudem.

Vypněte spotřebič a vytáhněte síťovou zástrčku ze zásuvky.

Varování

Nebezpečí otravy!

Při používání čisticích prostředků obsahujících rozpouštědla, např. čisticího benzínu, mohou vznikat jedovaté páry.

Nepoužívejte čisticí prostředky obsahující rozpouštědla.

Pozor!

Poškození spotřebiče

Čisticí prostředky obsahující rozpouštědla, např. čisticí benzín, mohou poškodit povrchy a součásti spotřebiče.

Nepoužívejte čisticí prostředky obsahující rozpouštědla.

Takto zabráníte tvorbě biofilmu a nepříjemnému zápachu:

Upozornění

- Zajistěte důkladné větrání místnosti, ve které je pračka nainstalovaná.
- Nechte dvířka a násypku na prací prostředky mírně pootevřené, když pračku nepoužíváte.
- Občas perte pomocí programu na **bavlna 60 °C** při použití univerzálního pracího prášku.

Plášť pračky / ovládací panel

- Plášť a ovládací panel otřete měkkým vlhkým hadrem.
- Zbytky pracích prostředků ihned odstraňte.
- Čištění proudem vody je zakázáno.

Prací buben

Používejte čisticí prostředky bez chlóru, nepoužívejte ocelovou drátěnku.

Při zápachu v pračce, resp. pro čištění bubnu nechte v závislosti na modelu proběhnout bez prádla program **čištění bubnu 90 °C** nebo **bavlna 90 °C**. Použijte univerzální prací prášek.

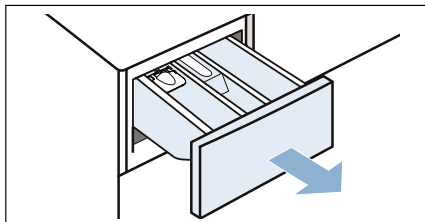
Odstraňování vodního kamene

Při správném dávkování pracího prostředku není odstraňování vodního kamene nutné. V případě potřeby ho provádějte podle údajů výrobce prostředku na odstraňování vodního kamene. Vhodné odstraňovače vodního kamene si můžete koupit na naší internetové stránce nebo u servisní služby. → *Strana 53*

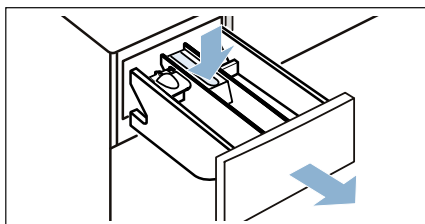
Náсыпка na prací prostředky a její přihrádka

Pokud jsou zde zbytky pracího prostředku nebo aviváže:

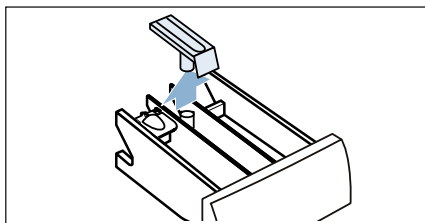
1. Až nadoraz vytáhněte náсыпку na prací prostředky.



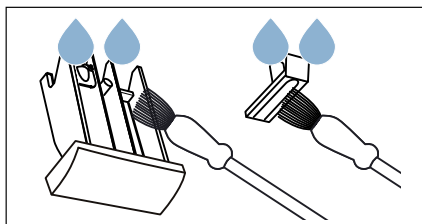
2. Vložku zatlačte dolů a náсыпку zcela vyjměte.



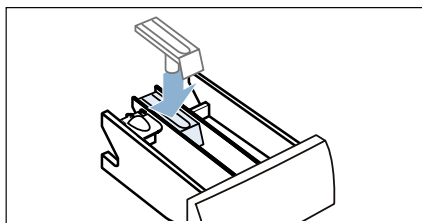
3. Vyměňte vložku: Prstem ji vytlačte zdola nahoru.



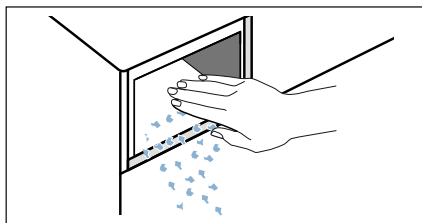
4. Náсыпку na prací prostředky a vložku vyčistěte vodou a kartáčkem a vysušte je.



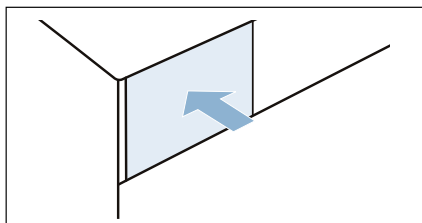
5. Nasadte vložku a nechte ji zaskočit (váleček nasadte na vodící čep).



6. Vyčistěte přihrádku pro náсыпку na prací prostředky ve spotřebiči.



7. Zasuňte náсыпку na prací prostředky.



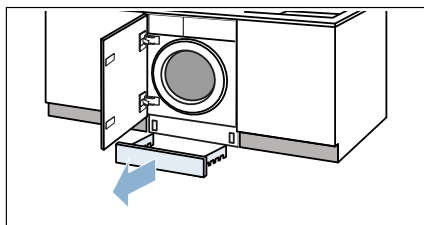
Upozornění: Náсыпку nechte otevřenou, aby mohla vyschnout zbytková voda.

Ucpané čerpadlo, nouzové vypuštění

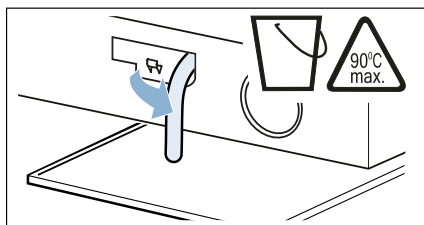
Varování **Nebezpečí opaření!**

Prací roztok je při praní s vysokými teplotami horký. Při kontaktu s horkým pracím roztokem může dojít k opaření. Nechte prací roztok vychladnout.

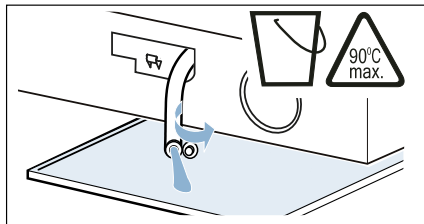
1. Zavřete přívod vody, aby nepřitékala další voda a nemusela se vypustit čerpadlem.
2. Vypněte spotřebič. Vytáhněte síťovou zástrčku ze zásuvky.
3. Sejměte soklovou lištu.



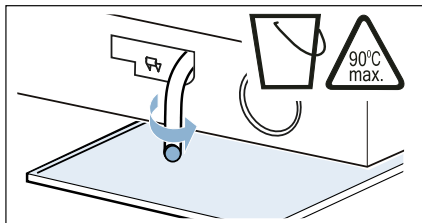
4. Vyndejte z držáku vypouštěcí hadici.



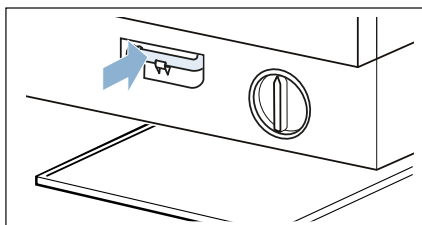
5. Vytáhněte uzavírací krytku, nechte prací roztok vytéct do vhodné nádoby.



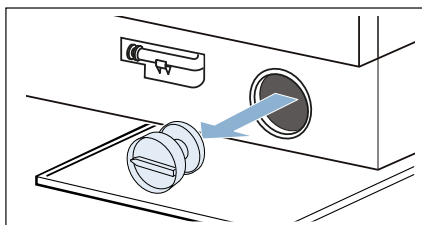
6. Uzavírací krytku znovu zatlačte.



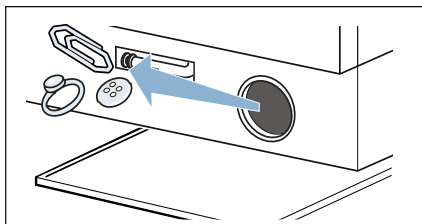
7. Nasadte vypouštěcí hadici do držáku.



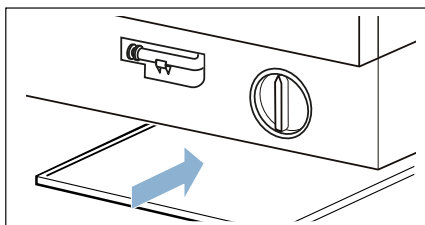
8. Opatrně odšroubujte krytku čerpadla, může vytékat zbytková voda.



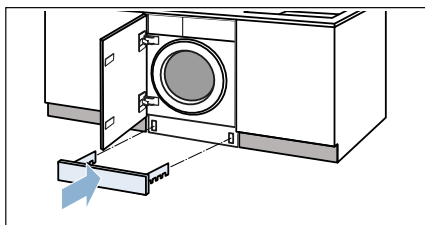
9. Vyčistěte vnitřní prostor, závit krytky čerpadla a těleso čerpadla. Oběžné kolo čerpadla musí mít možnost se otáčet.



10. Krytku čerpadla nasadte zpět a zašroubujte. Držadlo musí být svisle.



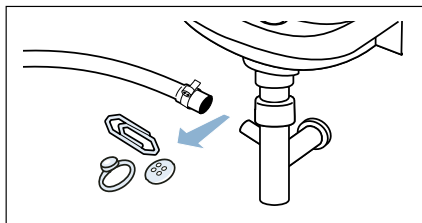
11. Nasadte soklovou lištu.



Upozornění: Abyste zabránili tomu, že při příštím praní odteče nevyužitý prací prostředek do odtoku: Nalijte 1 l vody do komory II a spusťte program **odčerpání**.

Ucpaná odtoková hadice na sifonu

1. Vypněte spotřebič. Vytáhněte síťovou zástrčku ze zásuvky.
2. Povolte hadicovou objímku. Opatrně vytáhněte odtokovou hadici, může vytékat zbytek vody.
3. Vyčistěte odtokovou hadici a hrdlo sifonu.



4. Nasadte opět odtokovou hadici a místo připojení zajistěte hadicovou sponou.

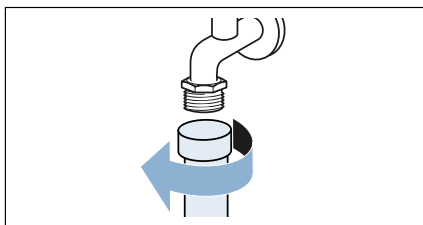
Ucpané sítko v přívodu vody

K tomuto účelu nejdříve odtlakujte vodu v přívodní hadici:

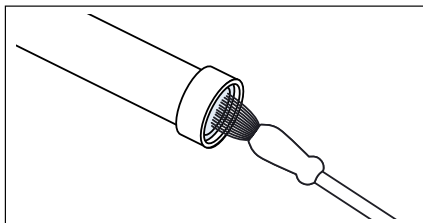
1. Zavřete přívod vody.
2. Zvolte libovolný program (kromě máchání/odstřeďování/odčerpání).
3. Spusťte program.
4. Nechte program běžet cca 40 sekund, poté spotřebič vypněte.
5. Vytáhněte síťovou zástrčku ze zásuvky.

Potom vyčistěte sítko.

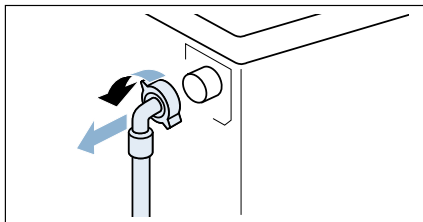
1. Odpojte hadici od přívodu vody.



2. Vyčistěte sítko malým kartáčkem.

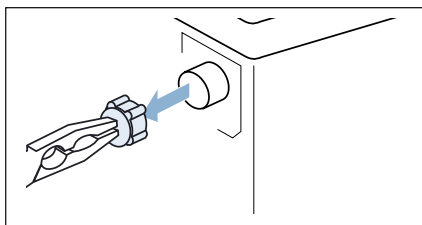


3. U modelů Standard a Aqua-Secure vyčistěte sítko na zadní straně spotřebiče:
Odmontujte hadici na zadní straně spotřebiče.

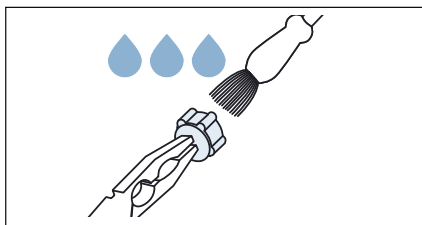


4. U modelů Standard a Aqua-Secure vyčistěte sítko na zadní straně spotřebiče:

a) Vyndejte sítko kleštěmi.



b) Vyčistěte sítko.



5. Připojte hadici a zkontrolujte těsnost.

Co dělat v případě poruchy?

Nouzové odblokování

Např. při výpadku proudu

Po obnovení napájení pokračuje program dále.

Pokud byste chtěli přesto prádlo vyjmout, lze dvířka otevřít následujícím způsobem:

Varování

Nebezpečí opaření!

Při praní s vysokými teplotami může dojít při kontaktu s horkým pracím roztokem a prádlem k opaření. Případně prádlo nechte napřed vychladnout.

Varování

Nebezpečí poranění!

Při sáhnutí do točícího se bubnu si můžete poranit ruce. Nesahejte do točícího se bubnu. Počkejte, až se buben přestane točit.

Pozor!

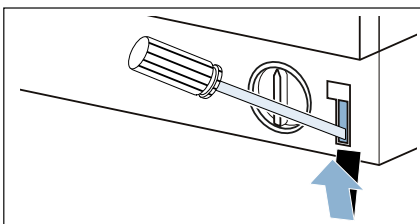
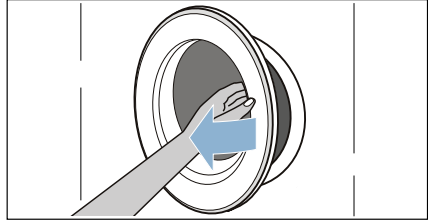
Škody způsobené vodou

Vytékající voda může způsobit materiální škody.




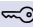

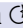
Neotevírejte dvířka, pokud je za sklem vidět voda.




1. Vypněte spotřebič. Vytáhněte síťovou zástrčku ze zásuvky.
2. Vypusťte prací roztok. → *Strana 46*
3. Pomocí náradí vytáhněte nouzové odblokování dolů a uvolněte ho.

4. Otevřete dvířka.



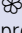


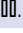

Upozornění na displeji

Ukazatel	Příčina/odstranění
Svítil 	<ul style="list-style-type: none"> ■ Teplota je příliš vysoká. Počkejte, dokud teplota neklesne. ■ Příliš vysoká hladina vody. Nelze přidávat prádlo. Příp. ihned zavřete dvířka. Pro pokračování programu stiskněte tlačítko ▷00.
Bliká 	<ul style="list-style-type: none"> ■ Příp. může být přiskřípnuté prádlo. Ještě jednou otevřete a zavřete dvířka a stiskněte tlačítko ▷00. ■ Dvířka přitlačte, příp. odstraňte přiskřípnuté prádlo a dvířka znovu přitlačte. ■ Příp. spotřebič vypněte a znovu zapněte; nastavte program a proveďte individuální nastavení; spusťte program.
Svítil 	<ul style="list-style-type: none"> ■ Otevřete úplně přívod studené vody. ■ Zalomená nebo přiskřípnutá přívodní hadice. ■ Příliš nízký tlak vody. Vyčistěte sítko. → <i>Strana 48</i>
	Aktivovaná dětská pojistka; deaktivujte ji. → <i>Strana 40</i>
Svítil 	Rozpoznáno příliš velké množství pěny, byly přidány máchací cykly navíc. Při příštím praní se stejným množstvím prádla snižte dávkování pracího prostředku.
Bliká : u doby skončení	Příliš nízké síťové napětí.
Bliká . u doby skončení	Podpětí při pracím programu. Program se prodlouží. → <i>Strana 42</i>
E:18	<ul style="list-style-type: none"> ■ Ucpané čerpadlo pracího roztoku. Vyčistěte čerpadlo pracího roztoku. → <i>Strana 46</i> ■ Ucpaná odtoková hadice / odtoková trubka. Vyčistěte odtokovou hadici u sifonu. → <i>Strana 47</i>
E:23	Voda v záchytné vaně na dně, netěsnost spotřebiče. Zavřete přívod vody. Kontaktujte zákaznický servis!
E:32	Bliká na konci programu střídavě s Konec . Nejedná se o závadu – kontrolní systém nevyváženosti přerušil odstředování kvůli nerovnoměrnému rozložení prádla. Rozmístěte v bubnu malé a velké kusy prádla. V případě potřeby nechte prádlo ještě jednou odstředit.
Bliká 	<p>Nechte proběhnout program čištění bubnu 90 °C nebo některý program na 60 °C pro čištění a údržbu bubnu a vany pračky.</p> <p>Upozornění</p> <ul style="list-style-type: none"> ■ Program nechte proběhnout bez prádla. ■ Použijte univerzální prací prášek nebo prací prášek s bělidly. Abyste zabránili tvorbě pěny, použijte pouze polovinu množství pracího prostředku doporučeného výrobcem pracího prostředku. Nepoužívejte prací prostředek na vlnu nebo pro jemné prádlo. ■ Zapnutí/vypnutí upozorňujícího signálu
Jiná hlášení	Spotřebič vypněte, počkejte 5 sekund a znovu zapněte. Pokud se hlášení zobrazí znovu, zavolejte zákaznický servis.

Zobrazení na timeLight (optický ukazatel na podlaze):	Příčina/odstranění
  	<ul style="list-style-type: none"> ■ Vyskytla se závada → viz výše E: ... ■ Viz symbol výše ■ Viz symbol výše

Co dělat v případě poruchy?

Poruchy	Příčina/odstranění
Vytéká voda.	<ul style="list-style-type: none"> ■ Řádně upevněte nebo vyměňte odtokovou hadici. ■ Dotáhněte závit přívodní hadice.
Nenatéká voda. Nebyl spláchnutý prací prostředek.	<ul style="list-style-type: none"> ■ Stiskli jste tlačítko ▷■ ? ■ Je otevřený přívod vody? ■ Není příp. ucpané sítko? Vyčistěte sítko. → <i>Strana 48</i> ■ Není zalomená nebo prskřípnutá přívodní hadice?
Dvířka nelze otevřít.	<ul style="list-style-type: none"> ■ Je aktivní bezpečnostní funkce. Přerušení programu? → <i>Strana 41</i> ■ Není aktivovaná dětská pojistka ⚡? Deaktivujte ji. → <i>Strana 40</i> ■ Nezvolili jste - - (stop po máchání = bez závěrečného odstředování)? → <i>Strana 41</i> ■ Dvířka lze otevřít pouze pomocí nouzového odblokování? → <i>Strana 49</i>
Program se nespustí.	<ul style="list-style-type: none"> ■ Stisknuté tlačítko ▷■ ? ■ Zvoleno Hotovo za? ■ Jsou zavřena dvířka? ■ Není aktivovaná dětská pojistka ⚡? Deaktivujte ji. → <i>Strana 40</i>
Krátké trhavé pohyby / pootočení bubnu po spuštění programu.	Nejedná se o závadu – po spuštění programu se mohou na základě interního testu motoru objevit krátké trhavé pohyby bubnu.
Prací roztok se neodčerpává.	<ul style="list-style-type: none"> ■ Nezvolili jste - - (stop po máchání = bez závěrečného odstředování)? → <i>Strana 41</i> ■ Vyčistěte čerpadlo pracího roztoku. → <i>Strana 46</i> ■ Vyčistěte odtokovou trubku a/nebo odtokovou hadici.
V bubnu není vidět voda.	Nejedná se o závadu – voda je mimo viditelnou oblast.
Výsledek odstředování není uspokojivý. Prádlo je mokré / příliš vlhké.	<ul style="list-style-type: none"> ■ Nejedná se o závadu – kontrolní systém nevyváženosti přerušil odstředování kvůli nerovnoměrnému rozložení prádla. Rozmístěte v bubnu malé a velké kusy prádla. ■ Zvolili jste ochranu před zmačkáním (v závislosti na modelu)? → <i>Strana 35</i> ■ Nezvolili jste příliš nízké otáčky?
Opakovaný náběh odstředování.	Nejedná se o závadu – systém kontroly rovnoměrného rozložení prádla se snaží vyrovnat nerovnoměrné rozložení prádla.

Poruchy	Příčina/odstranění
Program trvá déle než obvykle.	<ul style="list-style-type: none"> ■ Nejedná se o závadu – systém kontroly rovnoměrného rozložení prádla se snaží vyrovnat nerovnoměrné rozložení prádla opakovaným rozmístěním prádla. ■ Nejedná se o závadu – je aktivní systém kontroly pěny – přidá se jeden proces máchání.
Doba trvání programu se během pracího cyklu mění.	Nejedná se o závadu – průběh programu je optimalizován pro příslušný prací proces. Tak může dojít ke změně doby trvání, která je zobrazená na displeji.
Zbytková voda v komoře  pro ošetrovací prostředky.	<ul style="list-style-type: none"> ■ Nejedná se o závadu – nedojde ke snížení účinnosti ošetrovacího prostředku. ■ Příp. vyčistěte vložku.
Zápach v pračce.	<p>Nechte proběhnout program čištění bubnu 90 °C nebo bavlna 90 °C bez prádla.</p> <p>Použijte univerzální prací prášek nebo prací prášek s bělidly.</p> <p>Upozornění: . Abyste zabránili tvorbě pěny, použijte pouze polovinu množství pracího prostředku doporučeného výrobcem pracího prostředku. Nepoužívejte prací prostředek na vlnu nebo pro jemné prádlo.</p>
Na displeji svítí symbol  . Příp. z násypky na prací prostředky vytéká pěna.	<p>Nepoužili jste příliš mnoho pracího prostředku?</p> <p>Smíchejte 1 polévkovou lžičku aviváže s 1/2 l vody a směs nalijte do komory II. (Nepoužívejte na outdoorové a pérové textilie!)</p> <p>Při příštím praní snižte dávkování pracího prostředku.</p>
Velká hlučnost, vibrace a „pochodování“ pračky při odstřeďování nebo odčerpání.	<ul style="list-style-type: none"> ■ Je spotřebič vyrovnaný do vodorovné polohy? Vyrovnajte spotřebič. → <i>Strana 19</i> ■ Jsou nožičky spotřebiče zajištěné? Zajistěte nožičky spotřebiče. → <i>Strana 19</i> ■ Jsou odstraněné přepravní pojistky? Odstraňte přepravní pojistky. → <i>Strana 16</i>
Displej/kontrolky během provozu nefungují.	<ul style="list-style-type: none"> ■ Výpadek elektrického proudu? ■ Nezareagovaly pojistky? Zapněte/vyměňte pojistky. ■ Pokud se porucha vyskytne znovu, zavolejte zákaznický servis.
Zbytky pracího prostředku na prádle.	<ul style="list-style-type: none"> ■ Bezfosfátové prací prostředky ojedinele obsahují částice nerozpustné ve vodě. ■ Zvolte máchání nebo prádlo po vyprání vykartáčujte.
Ve stavu pauzy svítí na displeji symbol  .	<ul style="list-style-type: none"> ■ Příliš vysoká hladina vody. Nelze přidávat prádlo. Příp. ihned zavřete dvířka. ■ Pro pokračování programu stiskněte tlačítko .
Ve stavu pauzy nesvítí na displeji symbol  .	Dvířka jsou odblokovaná. Můžete přidat prádlo.

Poruchy	Příčina/odstranění
timeLight (optický ukazatel na podlaze) nesvíti.	<ul style="list-style-type: none"> ■ Je ukazatel Timelight aktivovaný? → <i>Strana 43</i> ■ Je aktivní režim úspory energie. → <i>Strana 12</i> ■ Vypadek elektrického proudu?
<p>Nemůžete-li poruchu odstranit sami (po vypnutí/zapnutí) nebo je-li nutná oprava:</p> <ul style="list-style-type: none"> ■ Vypněte spotřebič a vytáhněte síťovou zástrčku ze zásuvky. ■ Zavřete přívod vody a zavolejte zákaznický servis. 	



Servisní služba

Nemůžete-li poruchu odstranit sami, obraťte se prosím na naši servisní službu. → Obálka

Vždy najdeme vhodné řešení, abychom předešli zbytečným návštěvám techniků.

Servisní službě udejte číselné označení výrobku (E-Nr.) a výrobní číslo (FD) spotřebiče.

E-Nr. _____ FD _____

E-Nr. Číselné označení výrobku
 FD Výrobní číslo

Tyto údaje najdete *v závislosti na modelu:

na vnitřní straně dvířek* / otevřené krytce pro údržbu* a na zadní straně spotřebiče.

Důvěřujte kompetentnosti výrobce.

Obraťte se na nás. Tím si zajistíte, že oprava bude provedena vyškolenými servisními techniky a s originálními náhradními díly.



Technické údaje

Hmotnost:

75–84 kg (v závislosti na modelu)

Síťová přípojka:

jmenovité napětí 220–240 V, 50 Hz

jmenovitý proud 10 A

jmenovitý výkon 1 900–2 300 W

Tlak vody:

100–1 000 kPa (1–10 bar)

Příkon ve vypnutém stavu:

0.12

Příkon v nevypnutém stavu:

0.50



Záruka Aqua-Stop

pouze pro spotřebiče s Aqua-Stop

Navíc k nárokům na záruku vůči prodávajícímu vyplývajícím z kupní smlouvy a navíc k naší záruce na spotřebič poskytneme náhradu za následujících podmínek:

1. Pokud chybou našeho systému Aqua-Stop dojde ke škodám způsobeným vodou, nahradíme škody soukromým uživatelům.
2. Tato záruka platí po dobu životnosti spotřebiče.
3. Předpokladem nároku na záruku je odborné nainstalování a připojení spotřebiče s Aqua-Stop podle našeho návodu; zahrnuje také odborně provedené prodloužení Aqua-Stop (originální příslušenství). Naše záruka se nevztahuje na vadné příruby nebo armatury až k přípojce Aqua-Stop u přívodu vody.
4. Spotřebiče se systémem Aqua-Stop není v zásadě nutné mít během provozu pod dohledem, resp. je poté zajišťovat uzavřením přívodu vody. Pouze v případě delší nepřítomnosti v bytě, např. před několikátýdenní dovolenou, přívod vody uzavřete.

Objednávka opravy a poradenství při poruchách

CZ 251 095 546

Kontaktní údaje všech zemí najdete v příloženém seznamu zákaznických servisů.

BSH Hausgeräte GmbH
Carl-Wery-Straße 34
81739 München
GERMANY
siemens-home.bsh-group.com

Vyrobeno BSH Hausgeräte GmbH v licenci k ochranné známce Siemens AG.



9001230087 (9809)