



Register your new Bosch now:
www.bosch-home.com/welcome



**Wäschetrockner
WTY887W5**



BOSCH

de Gebrauchs- und Aufstellanleitung

Ihr neuer Wäschetrockner

Sie haben sich für einen Wäschetrockner der Marke Bosch entschieden.

Bitte nehmen Sie sich ein paar Minuten Zeit zum Lesen und lernen Sie die Vorzüge Ihres Wäschetrockners kennen.

Um dem hohen Qualitätsanspruch der Marke Bosch gerecht zu werden, wurde jeder Wäschetrockner, der unser Werk verlässt, sorgfältig auf Funktion und einwandfreien Zustand geprüft.

Weitere Informationen zu unseren Produkten, Zubehör, Ersatzteilen und Services finden Sie auf unserer Internetseite www.bosch-home.com oder wenden Sie sich an unsere Kundendienst-Zentren.

Beschreibt die Gebrauchs- und Aufstellanleitung verschiedene Modelle, wird an den entsprechenden Stellen auf die Unterschiede hingewiesen.



Den Wäschetrockner erst nach dem Lesen dieser Gebrauchs- und Aufstellanleitung in Betrieb nehmen!

Darstellungsregeln

Warnung!

Diese Kombination aus Symbol und Signalwort weist auf eine möglicherweise gefährliche Situation hin. Nicht beachten kann zum Tod oder zu Verletzungen führen.

Achtung!

Dieses Signalwort weist auf eine möglicherweise gefährliche Situation hin. Nicht beachten kann zu Sach- und/oder Umweltschäden führen.

Hinweis / Tipp

Hinweise zur optimalen Gerätenutzung / nützliche Informationen.

1. 2. 3. / a) b) c)

Handlungsschritte werden durch Zahlen oder Buchstaben dargestellt.

■ / -

Aufzählungen werden durch ein Kästchen oder einen Spiegelstrich dargestellt.

Inhaltsverzeichnis

	Bestimmungsgemäßer Gebrauch	4
	Sicherheitshinweise	5
	Kinder/Personen/Haustiere	5
	Installation.	6
	Betrieb	8
	Reinigung/Wartung.	10
	Umweltschutz.	12
	Verpackung/Altgerät.	12
	Kältemittel.	12
	Sparhinweise	12
	Aufstellen und anschließen . . .	13
	Lieferumfang.	13
	Trockner aufstellen und anschließen	13
	Türanschlag wechseln	14
	Optionales Zubehör	16
	Transportieren und Frostschutz	17
	Das Wichtigste in Kürze	18
	Gerät kennen lernen	19
	Trockner	19
	Bedienfeld.	20
	Anzeigefeld.	21
	Wäsche	22
	Wäsche vorbereiten	22
	Wäsche sortieren nach.	22
	Programme und Tasten.	23
	Programme.	23
	Tasten.	25
	Gerät bedienen	27
	Wäsche einlegen und Trockner einschalten	27
	Programm einstellen	27
	Programm starten	27
	Programmablauf	28
	Programm ändern oder Wäsche nachlegen	28
	Programm abbrechen	28
	Programmende	28
	Wäsche entnehmen und Trockner ausschalten.	28
	Flusensieb reinigen	28
	Kondenswasser-Behälter entleeren	30
	Geräusche	31
	Reinigen	32
	Trockner und Bedienfeld reinigen . . .	32
	Feuchtigkeitsfühler reinigen.	32
	Sieb im Kondenswasser-Behälter reinigen	33
	Störungen, was tun?	34
	Kundendienst	36
	Verbrauchswerte	37
	Verbrauchswertetabelle	37
	Effizientestes Programm für Baumwolltextilien	37
	Technische Daten	38



Bestimmungsgemäßer Gebrauch

- Dieses Gerät ist ausschließlich zum Gebrauch im Privathaushalt und im häuslichen Umfeld bestimmt.
- Dieses Gerät nicht in frostgefährdeten Bereichen und/oder im Freien aufstellen bzw. betreiben. Restwasser im Gerät kann gefrieren und das Gerät beschädigen. Eingefrorene Schläuche können reißen/platzen.
- Verwenden Sie dieses Gerät ausschließlich zum Trocknen und Auffrischen im Haushalt und von mit Wasser gewaschenen Textilien, die trocknergeeignet sind (s. Textiletikett). Jede weitere Verwendung gilt als nicht bestimmungsgemäß und ist untersagt.
- Dieses Gerät ist für eine Nutzung bis zu einer Höhe von maximal 4000 Metern über dem Meeresspiegel bestimmt.

Bevor Sie das Gerät in Betrieb nehmen:

Prüfen Sie das Gerät auf sichtbare Schäden. Betreiben Sie kein beschädigtes Gerät. Informieren Sie bei Beanstandungen Ihren Fachhändler oder unseren Kundendienst.

Lesen Sie die Gebrauchs- und Aufstellanleitung und alle anderen diesem Gerät beiliegenden Informationen und handeln Sie entsprechend.

Die Unterlagen für späteren Gebrauch oder für Nachbesitzer aufbewahren.

Sicherheitshinweise

Die folgenden Sicherheitshinweise und Warnungen sollen Sie und Ihr Umfeld vor Verletzungen und Sachschäden bewahren.

Lassen Sie dennoch bei der Installation, Wartung, Reinigung und dem Betrieb des Geräts niemals die notwendige Vorsicht und Sorgfalt außer Acht.

Kinder/Personen/Haustiere

Warnung Lebensgefahr!

Kinder und Personen, welche die Gefahren beim Gebrauch des Geräts nicht einschätzen können, können in lebensgefährliche Situationen geraten oder sich verletzen. Beachten Sie deshalb:

- Dieses Gerät kann von Kindern ab 8 Jahren und von Personen mit verringerten physischen, sensorischen oder mentalen Fähigkeiten oder Mangel an Erfahrung und Wissen benutzt werden, wenn sie beaufsichtigt oder bezüglich des sicheren Gebrauchs des Geräts unterwiesen wurden und die daraus resultierenden Gefahren verstehen.
- Kinder dürfen nicht mit diesem Gerät spielen.

- Lassen Sie Kinder an diesem Gerät keine Reinigungs- und Wartungsarbeiten ohne Aufsicht ausführen.
- Halten Sie Kinder unter 3 Jahren sowie Haustiere von diesem Gerät fern.
- Lassen Sie das Gerät nicht unbeaufsichtigt, wenn Kinder oder Personen, welche die Gefahren nicht einschätzen können, in der Nähe sind.

Warnung Lebensgefahr!

Kinder können sich in Geräte einsperren und in Lebensgefahr geraten.

- Stellen Sie das Gerät nicht hinter einer Tür auf, die das Öffnen der Gerätetür blockiert oder verhindert.
- Ziehen Sie bei ausgedienten Geräten den Netzstecker, durchtrennen Sie **danach** die Netzleitung und zerstören Sie das Schloss der Gerätetür.

Warnung Erstickungsgefahr!

Kinder können sich beim Spielen in Verpackungen/Folien und Verpackungsteile einwickeln oder sich diese über den Kopf ziehen und ersticken. Halten Sie Verpackungen, Folien und Verpackungsteile von Kindern fern.

Warnung

Vergiftungsgefahr!

Wasch- und Pflegemittel können bei Verzehr zu Vergiftungen führen.

Holen Sie bei versehentlichem Verschlucken ärztlichen Rat ein. Bewahren Sie Wasch- und Pflegemittel für Kinder unzugänglich auf.

Warnung

Augen-/Hautreizungen!

Kontakt mit Wasch- und Pflegemittel kann zu Augen-/Hautreizungen führen.

Spülen Sie bei Kontakt mit Wasch-/Pflegemittel gründlich die Augen aus bzw. die Haut ab. Bewahren Sie Wasch- und Pflegemittel für Kinder unzugänglich auf.

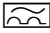
Installation

Warnung

Stromschlaggefahr/Brandgefahr/Sach- und Geräteschaden!

Eine unsachgemäße Installation des Geräts ist gefährlich. Stellen Sie sicher, dass:

- die Netzspannung an Ihrer Steckdose und die Spannungsangabe am Gerät (Geräteschild) übereinstimmen. Die Anschlusswerte sowie erforderliche Sicherung sind auf dem Geräteschild angegeben.

- das Gerät nur an Wechselstrom über eine vorschriftsmäßig installierte Schutzkontakt-Steckdose angeschlossen wird.
- der Netzstecker und die Schutzkontakt-Steckdose zusammenpassen und das Erdungssystem vorschriftsmäßig installiert ist.
- der Leitungsquerschnitt ausreichend.
- der Netzstecker jederzeit erreichbar ist.
- bei Verwendung eines Fehlerstrom-Schutzschalters nur ein Typ mit dem Zeichen  eingesetzt wird. Nur dieses Zeichen garantiert die Erfüllung der heute gültigen Vorschriften.

Warnung

Stromschlaggefahr/Brandgefahr/Sach- und Geräteschaden!

Das Verändern oder Beschädigen der Netzleitung des Geräts kann zum Stromschlag, Kurzschluss oder Brand durch Überhitzung führen.

Die Netzleitung darf nicht geknickt, gequetscht oder verändert werden und nicht mit Wärmequellen in Berührung kommen.

⚠️ Warnung
Brandgefahr/Sach- und Geräteschaden!

Das Verwenden von Verlängerungsleitungen oder Vielfachsteckdosen kann zum Brand durch Überhitzung oder Kurzschluss führen.

Schließen Sie das Gerät direkt an eine vorschriftsmäßig installierte und geerdete Steckdose an. Verwenden Sie keine Verlängerungsleitungen, Vielfachstecker oder Vielfachkupplungen.

⚠️ Warnung
Verletzungsgefahr/Sach- und Geräteschaden!

- Das Gerät kann während des Betriebs vibrieren oder sich bewegen und zu Verletzungen oder Sachschäden führen.

Stellen Sie das Gerät auf einer sauberen, ebenen und festen Fläche auf und richten Sie es mit den Schraubfüßen aus, indem Sie eine Wasserwaage verwenden.

- Das unsachgemäße Aufstellen (Stapeln) dieses Geräts auf eine Waschmaschine kann zu Verletzungen sowie Sach- und Geräteschäden führen.
Dieses Gerät kann nur dann auf eine Waschmaschine gleicher Tiefe und Breite gestellt werden, wenn ein geeigneter Verbindungssatz erhältlich ist. → *Seite 16*
Befestigen Sie das Gerät unbedingt mit diesem Verbindungssatz. Eine andere Aufstellmethode ist nicht gestattet.
- Beim Anheben oder Schieben des Geräts an vorstehenden Bauteilen (z. B. Gerätetür) können die Bauteile abbrechen und Verletzungen verursachen.
Bewegen Sie das Gerät nicht an hervorstehenden Teilen.

Warnung

Verletzungsgefahr!

- Sie können sich beim Anheben des Geräts durch das hohe Gewicht verletzen. Heben Sie das Gerät nicht alleine an.
- Sie könnten sich Ihre Hände an den scharfen Kanten des Geräts schneiden. Fassen Sie das Gerät nicht an den scharfen Kanten an und verwenden Sie Schutzhandschuhe.
- Durch unsachgemäße Verlegung der Schlauch- und Netzleitungen besteht Stolper- und Verletzungsgefahr. Schläuche und Leitungen so verlegen, dass keine Stolpergefahr besteht.

Betrieb

Warnung

Explosions- und Brandgefahr!

Wäsche, die mit Lösungsmitteln, Öl, Wachs, Wachsentsferner, Farbe, Fett oder Fleckenentferner in Kontakt war, kann sich beim Trocknen entzünden oder zur Explosion des Geräts führen. Beachten Sie deshalb:

- Spülen Sie die Wäsche vor dem Trocknen gründlich mit heißem Wasser und Waschmittel aus.
- Trocknen Sie keine ungewaschene Wäsche in diesem Gerät.

- Benutzen Sie das Gerät nicht, wenn industrielle Chemikalien für die Reinigung der Wäsche benutzt wurden.

Warnung

Explosions- und Brandgefahr!

- Rückstände im Flusensieb können sich beim Trocknen entzünden sowie zur Explosion oder zum Brand des Geräts führen. Reinigen Sie das Flusensieb nach jedem Trockenprogramm.
- Einige Gegenstände können sich beim Trocknen entzünden sowie zur Explosion oder zum Brand des Geräts führen. Entfernen Sie Feuerzeuge und Zündhölzer aus den Taschen der Textilien.
- Staub von Kohle oder Mehl in der Umgebung des Geräts kann zur Explosion führen. Stellen Sie sicher, dass während des Betriebs die Umgebung des Geräts sauber gehalten wird.

⚠️ Warnung
Brandgefahr/Sach- und Geräteschaden!

Ein Programmabbruch vor dem Ende des Trockenzyklus verhindert das ausreichende Abkühlen der Wäsche und kann zum Brand der Wäsche oder zu Sach- und Geräteschäden führen.

- Der letzte Abschnitt des Trockenzyklus erfolgt ohne Wärme (Abkühlzyklus), um sicherzustellen, dass die Wäsche bei einer Temperatur verbleibt, die nicht zur Beschädigung der Wäsche führt.
- Das Gerät nicht vor dem Ende des Trockenzyklus ausschalten, es sei denn, alle Wäschestücke werden sofort entnommen und ausgebreitet (zur Wärmeabgabe).

⚠️ Warnung
Vergiftungsgefahr/Sachschaden!

Kondenswasser ist kein Trinkwasser und kann mit Flusen verunreinigt sein. Verunreinigtes Kondenswasser kann Gesundheits- und Sachschäden verursachen. Nicht trinken oder weiterverwenden.

⚠️ Warnung
Vergiftungsgefahr!

Durch lösungsmittelhaltige Reinigungsmittel, z.B. Waschbenzin, können giftige Dämpfe entstehen.

Verwenden Sie keine lösungsmittelhaltigen Reinigungsmittel.

⚠️ Warnung
Verletzungsgefahr!

- Beim Aufstützen/Aufsetzen auf die geöffnete Tür kann das Gerät kippen und Verletzungen verursachen. Stützen Sie sich nicht auf die geöffnete Gerätetür.
- Beim Aufsteigen auf das Gerät kann die Arbeitsplatte brechen und Verletzungen verursachen. Steigen Sie nicht auf das Gerät.
- Beim Eingreifen in die drehende Trommel kann es zu Verletzungen der Hände kommen. Warten Sie, bis sich die Trommel nicht mehr dreht.

Achtung!

Sach- und Geräteschaden

- Das Überschreiten der maximalen Beladungsmenge beeinträchtigt die Gerätefunktion oder führt zu Sach- und Geräteschäden. Überschreiten Sie nicht die maximale Beladungsmenge mit trockener Wäsche. Beachten Sie hierfür die maximale Beladungsmenge der Programme. → *Seite 23*
- Ein Betrieb ohne oder mit defektem Flusensieb kann zum Geräteschaden führen. Betreiben Sie das Gerät nicht ohne oder mit defektem Flusensieb.
- Leichte Dinge, wie Haare und Flusen, können während des Betriebs vom Lufteinlass eingesaugt werden, halten Sie diese fern.
- Schaumstoff oder Schaumgummi kann sich beim Trocknen verformen oder schmelzen. Trocknen Sie keine Wäsche, die Schaumstoff oder Schaumgummi enthält.
- Ein Fehldosieren von Wasch- und Reinigungsmitteln kann zu Sach- und Geräteschäden führen. Wasch-/Pflege-/Reinigungsmittel und Weichspüler nach den Anweisungen der Hersteller verwenden.

- Ein Überhitzen des Geräts kann die Gerätefunktion beeinträchtigen oder zu Sach- und Geräteschäden führen. Halten Sie während des Betriebs den Lufteinlass am Gerät immer frei und gewährleisten Sie eine ausreichende Belüftung im Raum.

Reinigung/Wartung

Warnung **Lebensgefahr!**

Das Gerät wird mit elektrischem Strom betrieben. Bei Kontakt mit spannungsführenden Teilen besteht Stromschlaggefahr. Beachten Sie deshalb:

- Schalten Sie das Gerät aus. Trennen Sie das Gerät vom Stromnetz (Netzstecker ziehen).
- Fassen Sie den Netzstecker nie mit nassen Händen an.
- Ziehen Sie am Netzstecker und nie an der Netzleitung, weil die Netzleitung beschädigt werden könnte.
- Das Gerät und die Eigenschaften des Geräts dürfen technisch nicht verändert werden.
- Reparaturen und Eingriffe oder ein Wechsel der Netzleitung (wenn nötig) darf nur durch den Kundendienst oder eine Elektrofachkraft erfolgen.

- Eine Ersatz-Netzleitung ist beim Kundendienst erhältlich.

⚠️ Warnung
Vergiftungsgefahr!

Durch lösungsmittelhaltige Reinigungsmittel, z.B. Waschbenzin, können giftige Dämpfe entstehen.

Verwenden Sie keine lösungsmittelhaltigen Reinigungsmittel.

⚠️ Warnung
Stromschlaggefahr/Sach- und Geräteschaden!

Eindringende Feuchtigkeit kann einen Kurzschluss verursachen. Verwenden Sie keinen Hochdruckreiniger oder Dampfstrahler zum Reinigen Ihres Geräts.

⚠️ Warnung
Verletzungsgefahr/Sach- und Geräteschaden!

Das Verwenden von nicht Original-Ersatzteilen und -Zubehör ist gefährlich und kann zu Verletzungen sowie Sach- und Geräteschäden führen.

Verwenden Sie aus Sicherheitsgründen nur Original-Ersatzteile und -Zubehör.

Achtung!
Sach- und Geräteschaden

Reinigungsmittel und Mittel zur Vorbehandlung von Wäsche (z.B. Fleckenmittel, Vorwaschsprays, ...) können bei Berührung die Oberflächen des Geräts beschädigen. Beachten Sie deshalb:

- Bringen Sie diese Mittel nicht mit den Oberflächen des Geräts in Berührung.
- Reinigen Sie das Gerät nur mit Wasser und einem weichen feuchten Tuch.
- Entfernen Sie alle Waschmittelreste, Sprühnebelreste oder Rückstände sofort.



Umweltschutz

Verpackung/Altgerät



Verpackung umweltgerecht entsorgen.

Dieses Gerät ist entsprechend der europäischen Richtlinie 2012/19/EU über Elektro- und Elektronik- Altgeräte (waste electrical and electronic equipment - WEEE) gekennzeichnet. Die Richtlinie gibt den Rahmen für eine EU-weit gültige Rücknahme und Verwertung der Altgeräte vor.

Kältemittel

Der Wärmetauscher des Trockners enthält in hermetisch geschlossener Einrichtung fluoriertes Treibhausgas.

Treibhausgas:	R134a
Füllmenge (kg):	0,280
Total GWP (tCO₂):	0,400

Entsorgen Sie den Trockner fachgerecht.

Sparhinweise

- Schleudern Sie die Wäsche vor dem Trocknen. Trocknere Wäsche verkürzt die Trocknungszeit und senkt den Energieverbrauch.
- Beladen Sie den Trockner mit maximalen Beladungsmengen.
Hinweis: Überschreiten Sie die maximalen Beladungsmengen der Programme nicht, da dies zur Verlängerung der Trocknungszeit und zur Erhöhung des Energieverbrauches führt.
- Belüften Sie den Raum und halten Sie den Lufterlass am Trockner frei, damit der Luftaustausch gewährleistet ist.
- Reinigen Sie das Flusensieb nach jedem Trocknen. Ein verunreinigtes Flusensieb verlängert die Trocknungszeit und erhöht den Energieverbrauch.
- **Energiespar-Modus:** Wenn der Trockner längere Zeit nicht bedient wird, schaltet er sich vor Programmstart und nach Programmende zum Energiesparen automatisch aus. Anzeigefeld und Anzeigelampen erlöschen nach einigen Minuten und die Starttaste blinkt. Zum Aktivieren der Beleuchtung beliebige Taste wählen, Trocknertür öffnen oder schließen, Programmwähler drehen.



Aufstellen und anschließen

Lieferumfang

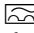
- Trockner
- Gebrauchs- und Aufstellanleitung
- Wollkorb*
- Kondenswasser-Ablauf*

Trockner aufstellen und anschließen



Warnung **Lebensgefahr!**

Der Trockner wird mit elektrischem Strom betrieben, dabei besteht Stromschlaggefahr.

- Kontrollieren Sie den Trockner auf sichtbare Schäden. Ein beschädigter Trockner darf nicht betrieben werden.
- Stellen Sie vor dem Anschließen an die Stromversorgung sicher, dass die auf dem Typenschild angegebene elektrische Spannung mit der Spannung Ihrer Steckdose übereinstimmt.
- Nur Fehlerstrom-Schutzschalter mit diesem Zeichen  verwenden.
- Achten Sie darauf, dass die Netzleitung nicht geknickt, eingeklemmt ist oder mit Hitzequellen oder scharfen Kanten in Berührung kommt.



Warnung **Kinder könnten sich im Trockner einsperren und in Lebensgefahr geraten!**

Stellen Sie den Trockner nicht hinter einer Tür oder einer Schiebetür auf, die das Öffnen der Trocknertür blockiert oder verhindert.

* je nach Modell

Achtung! **Verletzungsgefahr**

- Sie können sich beim Heben des Trockners durch das hohe Gewicht verletzen. Heben Sie den Trockner nicht alleine an.
- Sie könnten Ihre Hände an den scharfen Kanten des Trockners schneiden. Fassen Sie den Trockner nicht an den scharfen Kanten an.
- Hervorstehende Teile am Trockner können beim Anheben oder Schieben abbrechen. Bewegen Sie den Trockner nicht an hervorstehenden Teilen.

Achtung! **Sachschäden am Trockner oder den Textilien**

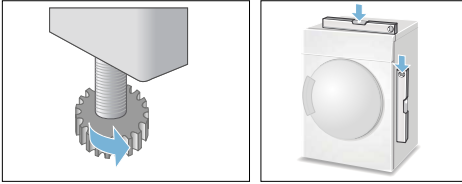
- Prüfen Sie den Trockner auf Transportschäden. Betreiben Sie keinen beschädigten Trockner.
- Restwasser im Trockner kann gefrieren und den Trockner beschädigen. Stellen Sie den Trockner nicht in frostgefährdeten Räumen auf.

Achten Sie beim Aufstellen:

- auf eine saubere, ebene und feste Aufstellfläche,
- dass der Netzstecker jederzeit erreichbar ist,
- dass Sie den Lufteinlass am Trockner freihalten und eine ausreichende Belüftung,
- dass die Umgebung des Trockners sauber gehalten wird und

de Aufstellen und anschließen

- dass der Trockner mit den Schraubfüßen ausgerichtet ist.
Hinweis: Überprüfen Sie die Ausrichtung des Gerätes mit einer Wasserwaage und korrigieren Sie diese, falls nötig. Verändern Sie die Höhe durch Drehen der Gerätefüße. Alle Gerätefüße müssen fest auf dem Boden stehen.



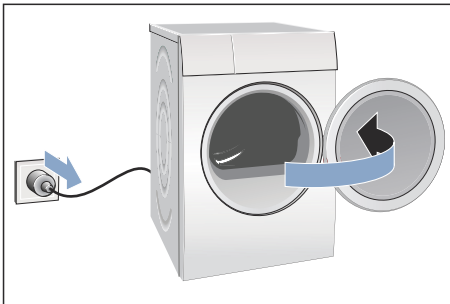
Falsches Ausrichten kann laute Geräusche, Vibrationen und fehlerhafte Trommelbewegungen verursachen.

Hinweis: Im Zweifelsfall lassen Sie das Gerät bitte vom Fachmann anschließen.

Türanschlag wechseln

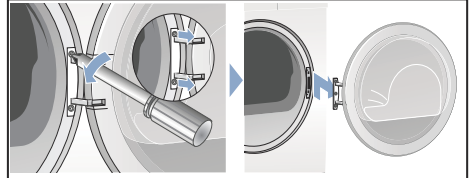
Wechseln Sie den Türanschlag wie folgt:

1. Stellen Sie den Programmwähler auf die Aus-Position, trennen den Trockner vom Stromnetz und öffnen die Tür.

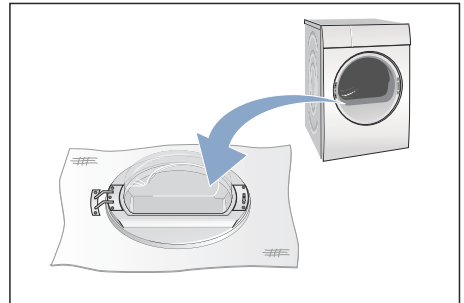


2. Entfernen Sie die Schrauben am Trockner und nehmen Sie die Trocknertür anschließend ab.

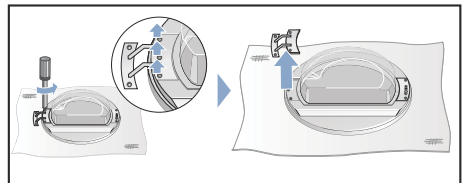
Hinweis: Nutzen Sie ausschließlich einen T20 (Torx) Schraubenzieher. Verwenden Sie keine anderen Werkzeuge um den Türanschlag zu wechseln.



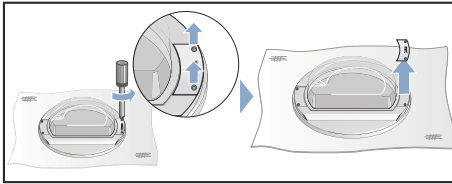
3. Legen Sie die Trocknertür vorsichtig auf einen flachen Untergrund und legen z.B. ein Handtuch unter, um die Tür nicht zu zerkratzen oder zu beschädigen.



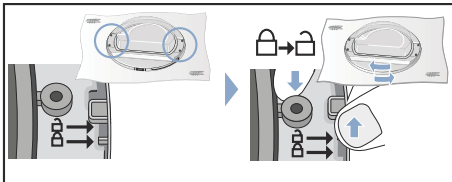
4. Entfernen Sie jetzt die Schrauben vom Türgelenk und nehmen dieses von der Trocknertür ab.



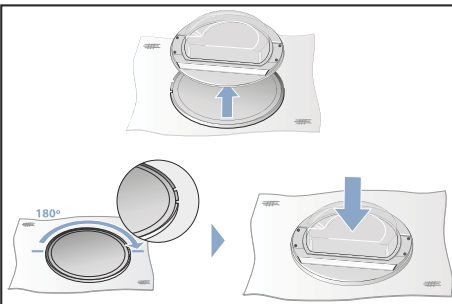
5. Entfernen Sie die Schrauben vom Türgriff der Trocknertür und nehmen diesen ab.



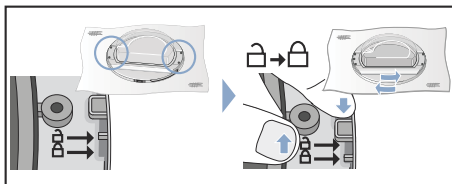
6. Entriegeln Sie den Türriegel.



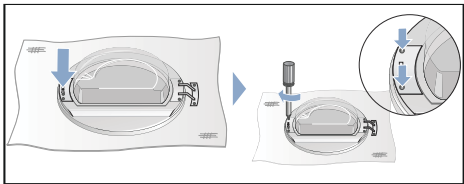
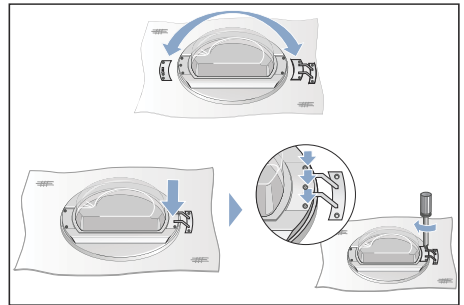
7. Heben Sie jetzt die Trocknertür vom Türriegel ab. Drehen Sie die Trocknertür und setzen diese wieder passend auf den Türriegel.



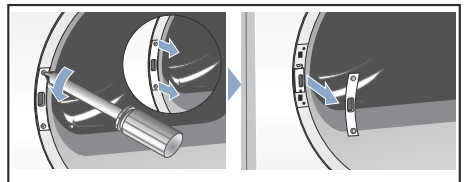
8. Verriegeln Sie den Türriegel wieder.



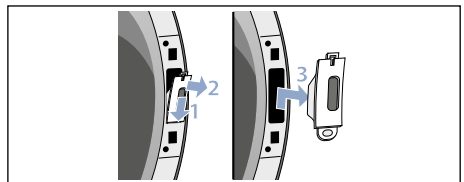
9. Legen Sie das Türgelenk und den Türgriff wie abgebildet zurecht und schrauben diese wieder an die Trocknertür.



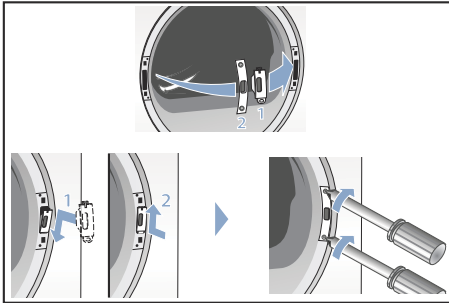
10. Entfernen Sie die Abdeckung vom Türschloss am Trockner und entnehmen diese.



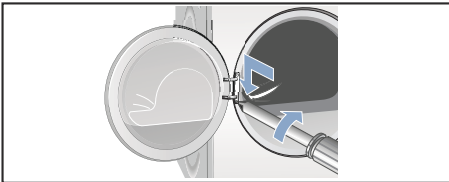
11. Entfernen Sie das Türschloss.



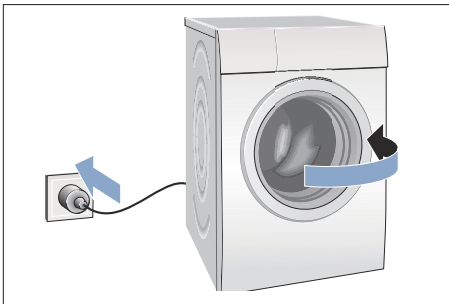
12. Setzen Sie das Türschloss (1.) auf der anderen Seite des Trockners ein und schrauben Sie die Abdeckung (2.) wieder an.



13. Schrauben Sie jetzt auch die Trocknertür wieder an.



14. Jetzt können Sie den Trockner wieder anschließen, die Tür schließen und ein Programm starten.



Optionales Zubehör

Bestellen Sie das optionale Zubehör* beim Kundendienst:

- **Verbindungssatz Wasch-Trocken Säule:**
Der Trockner kann platzsparend auf eine geeignete Waschmaschine gleicher Tiefe und Breite gestellt werden.
Trockner unbedingt mit diesem Verbindungssatz auf der Waschmaschine befestigen.
Bestellnummer mit ausziehbarer Arbeitsplatte: **WTZ11400**;
Bestellnummer ohne ausziehbare Arbeitsplatte: **WTZ20410**.
- **Podest:**
Erhöhen Sie Ihren Trockner zum besseren Be- und Entladen mit einem Podest.
Transportieren Sie Wäsche mit dem integrierten Wäschekorb im Auszug des Podestes.
Bestellnummer: **WMZ20500**.
- **Wollekorb:**
Trocknen Sie einzelne Wolletextilien, Sportschuhe und Kuscheltiere im Wollekorb.
Bestellnummer: **WMZ20600**.

* je nach Modell

Transportieren und Frostschutz

1. Entleeren Sie den Kondenswasser-Behälter.
2. Programmwähler auf ein beliebiges Programm stellen.
3. Starttaste wählen.
4. 5 Minuten warten.
Hinweis: Kondenswasser wird abgepumpt.
5. Kondenswasser-Behälter erneut entleeren.
6. Trockner ausschalten.

Hinweis: Trotz Abpumpen befindet sich immer etwas Restwasser im Trockner.

Achtung!

Restwasser kann auslaufen und Sachschäden verursachen.

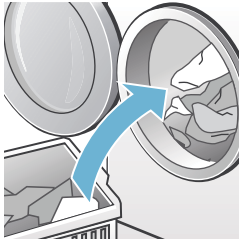
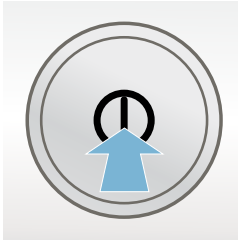
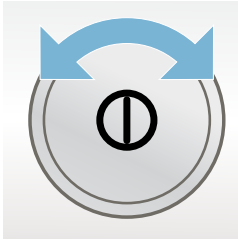
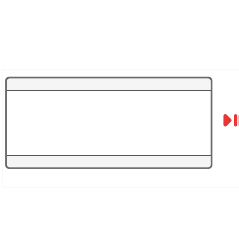

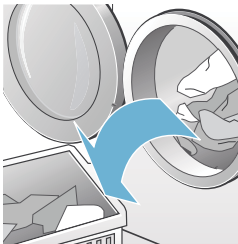


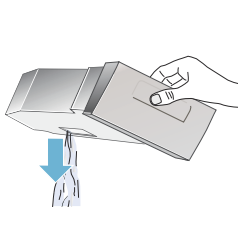
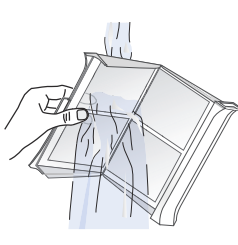
Stehend transportieren.

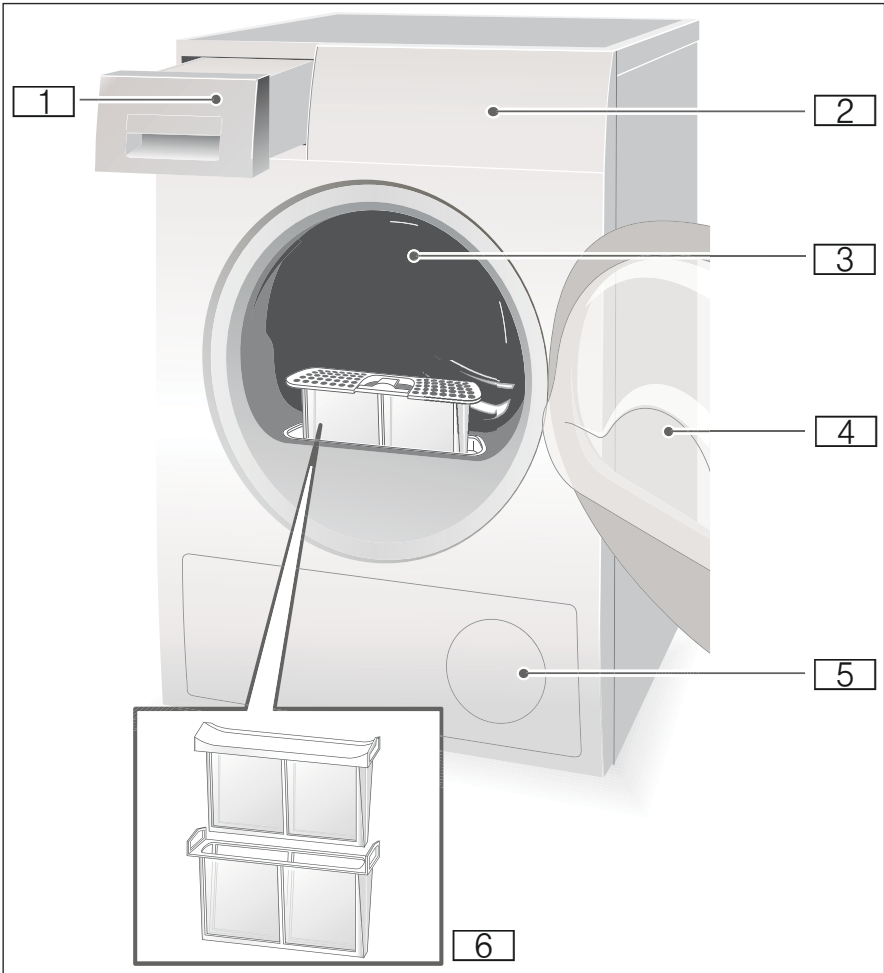
Achtung!

Trockner enthält Kühlmittel und kann beschädigt werden.

Trockner vor Inbetriebnahme zwei Stunden stehen lassen.

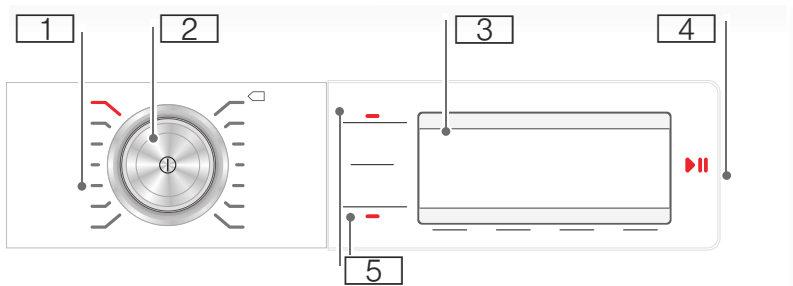
Das Wichtigste in Kürze

1		→		→	
	<p>Füllen Sie die Wäsche ein. Schließen Sie die Tür.</p>		<p>Schalten Sie den Trockner ein.</p>		<p>Wählen Sie ein Programm. Ändern Sie bei Bedarf die Programmvoreinstellungen.</p>
2		→		→	
	<p>Wählen Sie die Starttaste .</p>		<p>Trocknen.</p>		<p>Entnehmen Sie die Wäsche.</p>
3		→		→	
	<p>Schalten Sie den Trockner aus.</p>		<p>Entleeren Sie den Kon- denswasser-Behälter.</p>		<p>Reinigen Sie das Flusensieb.</p>

 **Gerät kennen lernen**
Trockner

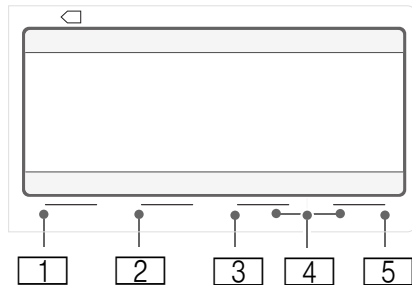
- 1 Kondenswasser-Behälter
- 2 Bedien- und Anzeigefeld
- 3 Trommel-Innenbeleuchtung (je nach Modell)
- 4 Trocknertür
- 5 Lufteinlass
- 6 Flusensieb

Bedienfeld



- 1 **Programme** → Seite 23.
- 2 **Programmwähler** und **An- / Austaste**.
- 3 **Anzeigefeld** mit **Tasten** → Seite 20.
- 4 **Starttaste** zum Starten, Abbrechen oder Unterbrechen des Programms.
- 5 **Tasten** → Seite 25.

Anzeigefeld



Tasten

Tasten	Beschreibung	Anzeigen
1	Trockenziel wählen.	Bügeltrocken Schrantrocken Schrantrocken+
2	Knitterschutz wählen.	120 Knitterschutzfunktion in Minuten
3	Fertig in wählen.	1:40 Voraussichtliche Programmdauer in Stunden und Minuten oder Zeitprogramm gewählt 3h Programmverzögerung in Stunden bei Anwahl der Fertig-in-Zeit
4	Einstellungen 3 Sek. wählen.	Endesignal Tastensignal Automatisches Ausschalten Sprache
5	Optionen wählen.	Schleuderkategorie Feinjustieren des Trockengrades Schon.

Ausführliche Beschreibung aller Tasten ab → [Seite 25](#).

Weitere Anzeigen

Anzeige	Beschreibung
Wärmetauscher wird gespült	Wärmetauscher wird automatisch gereinigt.
Bitte den Kondenswasser-Behälter leeren	Kondenswasser-Behälter leeren; → Seite 30 .
Bitte Flusensiebe reinigen	Flusensiebe reinigen; → Seite 28 .
	Kindersicherung; → Seite 25 .
Pause, Fertig/Knitterschutz	Programmfortschritt: Knitterschutz; Ende und Pause



Wäsche

Wäsche vorbereiten



Warnung

Explosions- und Brandgefahr!

Entfernen Sie Feuerzeuge und Zündhölzer aus den Taschen der Textilien.

Achtung!

Trocknertrommel und Textilien können beschädigt werden.

Entfernen Sie alle Gegenstände aus den Taschen der Textilien und beachten Folgendes:

- Binden Sie Stoffgürtel, Schürzenbänder usw. zusammen oder nutzen einen Wäschesack.
- Schließen Sie Reißverschlüsse, Haken, Ösen und Knöpfe. Knöpfen Sie große Wäschestücke, wie z.B. Bezüge, zu.
- Entfernen Sie Metallteile, wie z.B. Büroklammern, aus den Textilien.
- Sortieren Sie die Wäsche für ein gleichmäßiges Trocknungsergebnis nach Gewebearbeit und Trocknungsprogramm.
- Trocknen Sie sehr kleine Textilien, z.B. Babystrümpfe, immer zusammen mit großen Wäschestücken, z.B. Handtüchern.
- Gewirkte Textilien, wie T-Shirts und Trikotwäsche, laufen beim ersten Trocknen oft ein. Verwenden Sie ein schonendes Programm.
- Übertrocknen Sie pflegeleichte Wäsche nicht. Dies führt zu vermehrtem Knittern in der Wäsche.
- Verwenden Sie für einzelne Wäschestücke ein Zeitprogramm.
- Manche Wasch- und Pflegemittel, z.B. Wäschestärke oder Weichspüler, enthalten Partikel, die sich auf dem Feuchtigkeitsfühler ablagern können. Dies kann die Funktion des Fühlers und somit das Trocknungsergebnis beeinträchtigen.

Hinweise

- Dosieren Sie Wasch- und Pflegemittel beim Waschen der zu trocknenden Wäsche nach Herstellerangaben.
- Reinigen Sie den Feuchtigkeitsfühler regelmäßig → Seite 32.

Wäsche sortieren nach

- Trocknere geeignet
- Trocknen mit normaler Temperatur
- Trocknen mit niedriger Temperatur
- Nicht im Trockner trocknen

Hinweis: Laden Sie Wäsche aus der Waschmaschine nicht direkt in den Trockner. Sortieren Sie geschleuderte Wäsche, bevor Sie diese in die Trocknertrommel legen.

Wenn Sie dünn-, mehr- oder dicklagige Textilien zusammen trocknen, werden diese unterschiedlich trocken. Trocknen Sie deshalb nur Wäsche gleicher Gewebearbeit und Struktur zusammen, um ein gleichmäßiges Trocknergebnis zu erreichen. Ist Ihnen die Wäsche danach immer noch zu feucht, können Sie ein Zeitprogramm zum Nachtrocknen wählen → Seite 23.

Achtung!

Sachschäden am Trockner oder Textilien möglich.

Trocknen Sie folgende Textilien nicht im Trockner:

- Mit Öl verschmutzte Wäsche.
- Ungewaschene Textilien.
- Luftundurchlässige Textilien, z.B. gummierte Wäsche.
- Empfindliches Gewebe, z.B. Seide, synthetische Gardinen.



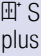
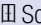








Programme und Tasten

Programme

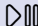
Programm und Textilien	maximale Beladung und Programm-Einstellungen / Info
<p>Programmname</p> <p>Für welche Textilien ist das Programm geeignet.</p>	<p>maximale Beladung bezogen auf das Trockengewicht der Textilien</p> <p>mögliche Programm-Einstellungen</p>
<p>Baumwolle</p> <p>Strapazierfähige Textilien, kochfeste Textilien aus Baumwolle oder Leinen.</p>	8 kg
<p>Pflegeleicht</p> <p>Textilien aus Synthetik oder Mischgeweben.</p>	3,5 kg
<p>Schnell/Mix</p> <p>Gemischte Beladung bestehend aus Textilien aus Baumwolle und Synthetik.</p>	3 kg
<p>Feines</p> <p>Für empfindliche, waschbare Textilien z.B. aus Satin, Synthetik oder Mischgewebe.</p>	2 kg
<p>Wolle finish</p> <p>Trocknergeeignete Textilien aus Wolle oder mit Wollanteil.</p>	3 kg
<p>kalt 30 min</p> <p>Zeitprogramm für alle Textilien außer Wolle und Seide.</p> <p>Alle Textilarten. Zum Auffrischen oder Lüften von wenig getragenen Wäschestücken.</p>	3 kg
<p>warm 30 min</p> <p>Alle Textilarten; Zeitprogramm.</p> <p>Geeignet für vorgetrocknete oder leicht feuchte Wäsche und zum Nachrocknen mehrlagiger, dicker Wäsche.</p> <p>Hinweise</p> <ul style="list-style-type: none"> ■ Trocknen Sie Wolle, Sportschuhe und Kuscheltiere ausschließlich mit dem Wollkorb → <i>Seite 16</i>. ■ Im Zeitprogramm wird die Restfeuchte der Wäsche nicht automatisch erkannt. Ist die Wäsche nach dem Trocknen noch zu feucht, wiederholen Sie das Programm. 	3 kg

warm 60 min	3 kg
Alle Textiliarten; Zeitprogramm. Geeignet für vorgetrocknete oder leicht feuchte Wäsche und zum Nachtrocknen mehrlagiger, dicker Wäsche.	
Hinweise	
<ul style="list-style-type: none">■ Trocknen Sie Wolle, Sportschuhe und Kuscheltiere ausschließlich mit dem Wollkorb → <i>Seite 16</i>.■ Im Zeitprogramm wird die Restfeuchte der Wäsche nicht automatisch erkannt. Ist die Wäsche nach dem Trocknen noch zu feucht, wiederholen Sie das Programm.	
Hemden	1,5 kg
Bügelfreie Oberhemden/Blusen aus Baumwolle, Leinen, Synthetik oder Mischgeweben.	
Daunen	1,5 kg
Mit Daunen gefüllte Textilien, Kopfkissen, Bettdecken oder Daunendecken. Große Teile einzeln trocknen.	
Sportswear	1,5 kg
Wetter- und Outdoorbekleidung mit Membranbeschichtung und wasserabweisende Textilien.	
ExtraKurz 40'	2 kg
Synthetik und leichte Baumwolle.	
Decken	2,5 kg
Mit Synthetikfasern gefüllte Textilien, Kopfkissen, Stepp- oder Tagesdecken. Große Teile einzeln trocknen. Pflegekennzeichen beachten.	
Handtücher	6 kg
Strapazierfähige Handtücher aus Baumwolle.	

Tasten

Tasten	Erklärungen und Hinweise
Hinweis:	Nicht alle Tasten und deren Funktionen sind in allen Programmen anwählbar.
Trockenziel:	Anwählen des Trockenzieles (z. B. Schranktrocken) bzw. der Trocknungszeit (20 min bis 3 h:30 min, abhängig vom Modell und Programm). Wählen Sie das Trockenziel entsprechend der zu trocknenden Wäsche.
 Schranktrocken plus	Mehrlagige, dicke Wäsche, die schwer trocknet.
 Schranktrocken	Normale, einlagige Wäsche.
 Bügeltrocken	Normale einlagige Wäsche, die nach dem Trocknen feucht sein soll und zum Bügeln oder Aufhängen geeignet ist.
Knitterschutz	Trommel bewegt die Wäsche nach dem Trocknen 60 bis 120 Minuten, in jedem Programm, in regelmäßigen Abständen um Knitter zu vermeiden.
Fertig in	Das Programm endet in 1h bis 24h Stunden. Stellen Sie die Fertig in-Zeit in Stunden-Schritten ein und verzögern somit den Programmstart. Die gewünschte Stundenzahl nachdem das Programm endet wird im Anzeigefeld angezeigt.
 Kindersicherung	Aktivieren oder Deaktivieren Sie die Kindersicherung in dem Sie die Taste fertig in 5 Sekunden lang gedrückt halten.
Optionen	Wählen Sie die Taste und das Menü wird im Anzeigefeld angezeigt.
Schleuderklasse 	Stellen Sie die Schleuderdrehzahl, mit der die Wäsche in der Waschmaschine geschleudert wurde als Schleuderklasse, ein. Eine genauere Anzeige der voraussichtlichen Trocknungsdauer ist somit möglich. Wählbar von 600 bis 1800 U/min. Voreinstellung: 1000 U/min
 Feinjustieren des Trockengrades	Ist Ihnen die Wäsche nach dem Trocknen zu feucht, können Sie die Trockenziele, wie z.B. Schranktrocken, feinjustieren. Das Trockenziel kann mit dem Trockengrad in drei Stufen von +1 bis +3 erhöht werden. Haben Sie das Trockenziel angepasst bleibt die Einstellung für alle Programme mit einem wählbaren Trockenziel auch nach dem Ausschalten des Trockners gespeichert.
 Schon	Reduzierte Temperatur für empfindliche Textilien, wie z.B. Polyacryl oder Elasthan, können die Trocknungsdauer verlängern.
Memory   	Speichern Sie individuelle Programm-Einstellungen unter Memory 1 und 2 ab. Wählen Sie die gewünschten Programm-Einstellungen und drücken Taste  oder  für 3 Sekunden, bis im Anzeigefeld Memory-Programm 1 oder 2 gespeichert erscheint. Ihre gewählten Programm-Einstellungen bleiben auch nach dem Ausschalten des Trockners gespeichert. Voreinstellung: Kein Memory Programm gespeichert.
Einstellungen 3 Sek.	Wählen Sie beide Tasten gleichzeitig für 3 Sekunden. Das Menü wird im Anzeigefeld angezeigt.

de Programme und Tasten

Endesignal oder Tastensignal	Wählen Sie die Signallautstärke am Programmende oder die Signallautstärke der Tasten. Signal: aus - leise - mittel - laut - sehr laut. Voreinstellung: laut
Autom. Ausschalten	Automatisches Ausschalten des Trockners nach dem Programmende nie, 15, 30 oder 60 min. Voreinstellung: 15 min
Sprache	Wählen Sie die gewünschte Sprache im Anzeigefeld aus.
 Start/Pause	Start und Pause des Programmes.




Gerät bedienen

Wäsche einlegen und Trockner einschalten

Hinweis: Trockner muss sachgemäß aufgestellt und angeschlossen werden
→ Seite 13.



1. Legen Sie die Wäsche in die Trommel.
2. Drücken Sie die Taste , um den Trockner einzuschalten.
3. Schließen Sie die Trocknertür.

Achtung!

Sachschäden am Trockner oder Textilien möglich.

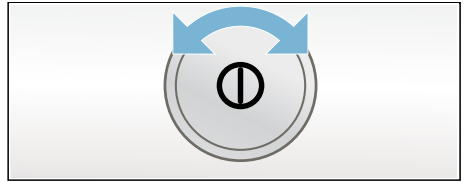
Klemmen Sie keine Wäsche in der Tür ein.

Hinweis: Die Trommel des Trockners wird nach dem Öffnen, Schließen und Starten des Programmes beleuchtet. Trommelinnenbeleuchtung erlischt selbstständig.

Programm einstellen

Hinweis: Haben Sie die Kindersicherung aktiviert, müssen Sie diese erst deaktivieren, bevor Sie ein Programm einstellen können, siehe → Seite 25.

1. Wählen Sie das gewünschte Programm, detaillierte Informationen zu den Programmen → Seite 23.



2. Stellen Sie das gewünschte Programm am Programmwähler ein. Im Anzeigefeld erscheinen die Programmvoreinstellungen für das gewählte Programm.

Hinweis: Programmvoreinstellungen sind Standardeinstellungen die bei Anwahl eines Programmes bereits festgelegt sind. Sie sehen die Programmvoreinstellungen nach Anwahl eines Programms im Anzeigefeld.

3. Passen Sie, wenn gewünscht, die Programmvoreinstellungen an. Detaillierte Informationen dazu → Seite 23.

Programm starten

Wählen Sie die Starttaste.

Hinweis: Wollen Sie das Programm gegen versehentliches Verstellen sichern, wählen Sie die Kindersicherung, siehe → Seite 25.

Programmablauf

Der Programmstatus wird im Anzeigefeld angezeigt.

Programm ändern oder Wäsche nachlegen

Sie können während des Trocknens jederzeit Wäsche entnehmen oder nachlegen und das Programm ändern oder anpassen.

1. Öffnen Sie die Trocknertür oder wählen Sie die Starttaste für eine Pause.
2. Legen Sie Wäsche nach oder entnehmen Sie Textilien.
3. Wählen Sie, wenn gewünscht, ein anderes Programm oder eine Zusatzfunktion.
4. Schließen Sie die Trocknertür.
5. Wählen Sie die Starttaste.

Hinweis: Die Programmdauer im Anzeigefeld aktualisiert sich je nach Beladung und Restfeuchte der Wäsche. Die angezeigten Werte können sich nach einer Programm- oder Beladungsänderung ändern.

Programm abbrechen

Das Programm kann jederzeit unterbrochen werden, indem Sie die Trocknertür öffnen oder die Starttaste für eine Pause wählen.

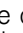
Achtung!
Brandgefahr. Wäsche kann sich entzünden.

Brechen Sie das Programm ab, müssen Sie alle Wäschestücke entnehmen und so ausbreiten, dass die Hitze entweichen kann.

Programmende

Im Anzeigefeld erscheint FERTIG. WAESCHE ENTNEHMEN..

Wäsche entnehmen und Trockner ausschalten

1. Entnehmen Sie die Wäsche.
2. Drücken Sie die Taste  um den Trockner auszuschalten.

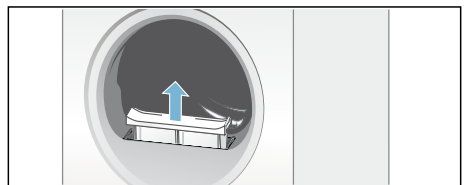


Flusensieb reinigen

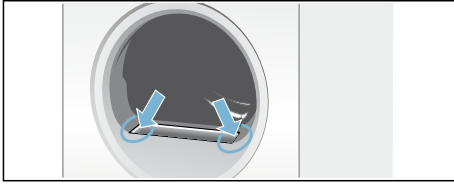
Hinweis: Beim Trocknen werden Flusen und Haare aus der Wäsche im Flusensieb aufgefangen. Ein verstopftes oder verunreinigtes Flusensieb mindert den Luftstrom und der Trockner kann nicht seine volle Leistungsfähigkeit erreichen. Saubere Flusensiebe reduzieren zudem den Stromverbrauch und die Trocknungszeit.

Reinigen Sie das Flusensieb **nach jedem** Trocknen:

1. Öffnen Sie die Trocknertür und entfernen alle Flusen von der Tür.
2. Ziehen Sie das zweiteilige Flusensieb heraus.

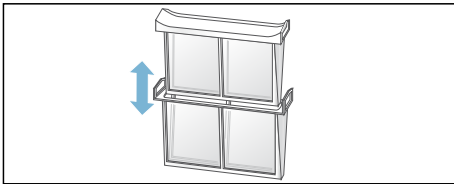


3. Entfernen Sie die Flusen aus der Mulde des Flusensiebes.

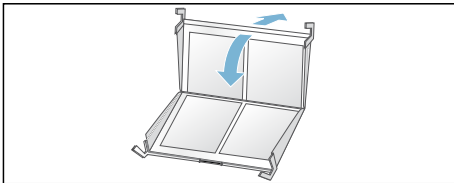


Hinweis: Achten Sie darauf, dass keine Flusen in den offenen Schacht fallen.

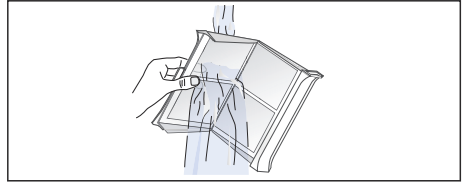
4. Ziehen Sie das zweiteilige Flusensieb auseinander.



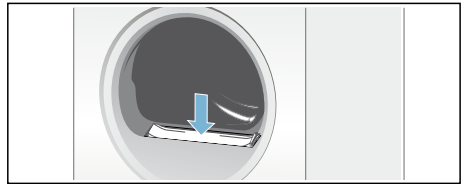
5. Klappen Sie beide Siebe auf und entfernen alle Flusen.



6. Spülen Sie die Flusen unter fließendem warmem Wasser ab.



7. Trocknen Sie die Flusensiebe ab, klappen diese zu und setzen das zweiteilige Flusensieb wieder ein.



Achtung!

Trockner kann beschädigt werden.

Betreiben Sie den Trockner nicht ohne oder mit defektem Flusensieb.

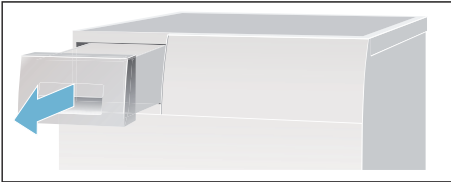
Kondenswasser-Behälter entleeren

Hinweise

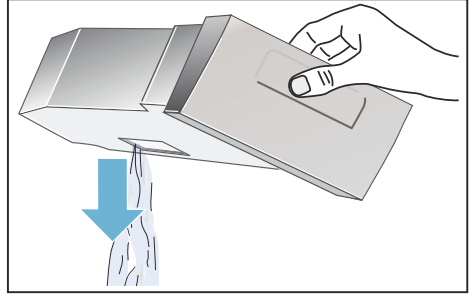
- Sie können das Kondenswasser über einen optionalen Kondenswasser-Ablauf* in das Abwasser ableiten.
- Leiten Sie das Kondenswasser über einen optionalen Kondenswasser-Ablauf ab, müssen Sie den Kondenswasser-Behälter nicht entleeren.

Hinweis: Entleeren Sie nach jedem Trocknen den Kondenswasser-Behälter, da sonst das nächste Trocknungsprogramm abgebrochen werden kann, weil der Kondenswasser-Behälter voll ist.

1. Ziehen Sie den Kondenswasser-Behälter waagrecht heraus.



2. Gießen Sie das Kondenswasser aus.

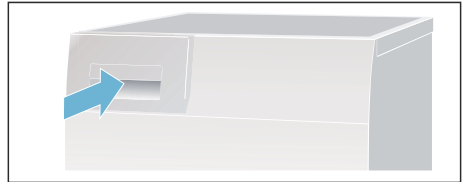


Achtung!

Verunreinigtes Kondenswasser kann Gesundheits- und Sachschäden verursachen.

Kondenswasser ist kein Trinkwasser und kann mit Flusen verunreinigt sein. Nicht trinken oder weiter verwenden.

3. Schieben Sie den Kondenswasser-Behälter bis zum fühlbaren Einrasten wieder in den Trockner.



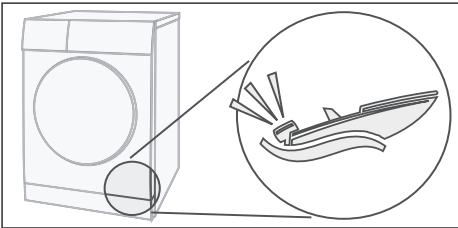
Hinweis: Das Sieb im Kondenswasser-Behälter filtert das Kondenswasser, das zur automatischen Reinigung Ihres Trockners verwendet wird. Das Sieb wird durch Entleeren des Kondenswassers gereinigt. Prüfen Sie das Sieb trotzdem regelmäßig auf verbliebene Ablagerungen und entfernen diese. Siehe → Seite 33.

* je nach Modell

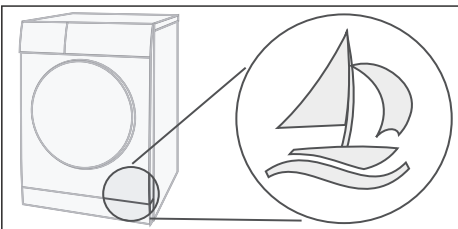
Geräusche

Hinweis: Beim Trocknen, insbesondere in der Anfangsphase, entstehen betriebsbedingt Geräusche durch den Kompressor und die Pumpe. Diese sind ganz normal und beeinträchtigen nicht die einwandfreie Funktion des Gerätes.

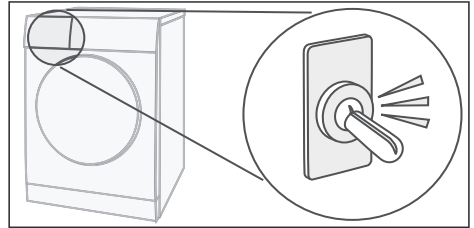
Der Kompressor im Trockner verursacht von Zeit zu Zeit ein Brummen. Dabei variiert die Lautstärke je nach Programm und Trocknungsfortschritt.



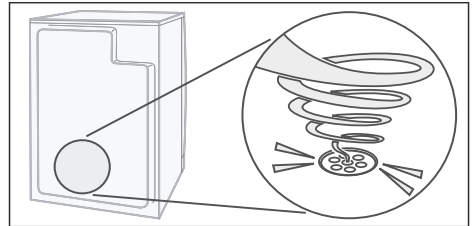
Der Kompressor wird ab und zu belüftet, dabei entsteht ein surrendes Geräusch.



Die automatische Reinigung des Trockners verursacht ein Klacken.



Das Kondenswasser wird mit einer Pumpe in den Kondenswasser-Behälter gepumpt. Dabei entstehen Pumpgeräusche.





Reinigen

Trockner und Bedienfeld reinigen



Warnung **Lebensgefahr!**

Der Trockner wird mit elektrischem Strom betrieben, dabei besteht Stromschlaggefahr.

Trennen Sie den Trockner vor dem Reinigen vom Stromnetz.

Reinigen Sie den Trockner nur mit Wasser und einem weichen feuchten Tuch.

Entfernen Sie alle Waschmittelreste, Sprühnebelreste oder Rückstände sofort. Verwenden Sie keine Reinigungsmittel oder Mittel zur Vorbehandlung der Wäsche (z.B. Vorwaschsprays, Fleckenmittel). Verwenden Sie keinen Hochdruckreiniger oder Dampfstrahler zum Reinigen Ihres Gerätes.

Feuchtigkeitsfühler reinigen

Hinweis: Der Trockner ist mit einem Feuchtigkeitsfühler aus Edelstahl ausgestattet. Der Feuchtigkeitsfühler misst den Feuchtegrad der Wäsche.

Nach langem Gebrauch kann sich auf dem Feuchtigkeitsfühler eine feine Schicht aus Kalk oder Rückstände von Wasch- und Pflegemitteln ablagern. Diese Ablagerungen müssen regelmäßig entfernt werden, weil sonst die Funktion des Fühlers und somit das Trocknungsergebnis beeinträchtigt werden kann.

Tür öffnen und Feuchtigkeitsfühler mit einem angerauten Schwamm reinigen.



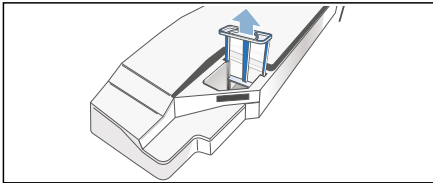
Achtung! **Feuchtigkeitsfühler kann beschädigt werden.**

Reinigen Sie die Feuchtigkeitsfühler nicht mit Scheuermittel und Stahlwolle.

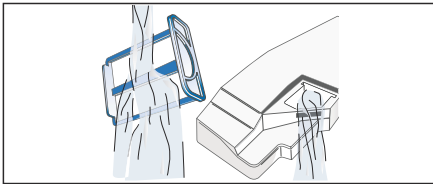
Sieb im Kondenswasser-Behälter reinigen

Hinweis: Das Sieb im Kondenswasser-Behälter reinigt das Kondenswasser, das zur automatischen Reinigung Ihres Trockners verwendet wird.

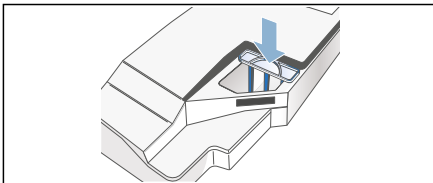
1. Ziehen Sie den Kondenswasser-Behälter waagrecht heraus.
2. Gießen Sie das Kondenswasser aus.
3. Entnehmen Sie das Sieb.



4. Reinigen Sie das Sieb unter fließendem warmen Wasser oder in der Geschirrspülmaschine.



5. Setzen Sie das Sieb bis zum fühlbaren Einrasten ein.



Achtung!

Ohne Sieb können Flusen in den Trockner gelangen und diesen beschädigen.

Trockner nur mit eingesetztem Sieb betreiben.

6. Schieben Sie den Kondenswasser-Behälter bis zum fühlbaren Einrasten ein.

Störungen, was tun?

Störungen	Ursache/Abhilfe
Bitte den Kondenswasser-Behälter leeren im Anzeigefeld und Trocknung wurde abgebrochen.	<ul style="list-style-type: none"> ■ Entleeren Sie den Kondenswasser-Behälter und wählen die Starttaste → <i>Seite 30</i>. ■ Ist der optionale Kondenswasser-Ablauf* installiert, kann der Schlauch des Ablaufes verstopft oder geknickt sein. Prüfen Sie den Schlauch auf Ablagerungen und spülen den Schlauch durch. Verlegen Sie den Schlauch knickfrei.
Bitte Flusensiebe reinigen im Anzeigefeld.	Reinigen Sie das Flusensieb und wählen die Starttaste → <i>Seite 28</i> .
Wärmetauscher wird gespült im Anzeigefeld.	Kein Fehler. Der Wärmetauscher wird automatisch gereinigt. Kondenswasser-Behälter während der Anzeige nicht herausziehen.
Trockner startet nicht.	<ul style="list-style-type: none"> ■ Netzstecker eingesteckt oder Sicherung überprüft? ■ Programm gewählt? Programm wählen. ■ Trocknertür offen? Schließen Sie die Tür. ■ Kindersicherung aktiviert? Kindersicherung deaktivieren. ■ Fertig in-Zeit gewählt? Programm startet verzögert → <i>Seite 25</i>.
Knitterbildung.	<ul style="list-style-type: none"> ■ Knitter entstehen, wenn Sie die Beladungsmenge überschritten oder das falsche Programm für Ihre Textilart gewählt haben. In der Programmtabelle finden Sie alle notwendigen Informationen → <i>Seite 23</i>. ■ Entnehmen Sie die Kleidung gleich nach dem Trocknen, durch das Liegen in der Trommel entstehen Knitter.
Wasser tritt aus.	Kein Fehler, der Trockner könnte schräg stehen. Richten Sie den Trockner aus.
Angezeigte Programmdauer ändert sich während des Trocknungsvorgangs.	Kein Fehler. Die Feuchtigkeitsfühler bestimmen die Restfeuchte in der Beladung und passen die Programmdauer an (außer Zeitprogramme).
Wäsche wird nicht richtig trocken oder ist noch zu feucht.	<ul style="list-style-type: none"> ■ Warme Wäsche fühlt sich nach Programmende feuchter an als sie tatsächlich ist. Breiten Sie die Wäsche aus und lassen die Wärme entweichen. ■ Feinjustieren Sie das Trockenziel, dadurch verlängert sich die Trockenzeit, aber die Temperatur erhöht sich nicht. Ihre Wäsche wird trockener → <i>Seite 25</i>. ■ Wählen Sie ein Programm mit längerer Trockenzeit oder erhöhen Sie das Trockenziel. Die Temperatur erhöht sich dabei nicht. ■ Wählen Sie ein Zeitprogramm zum Nachtrocknen noch feuchter Wäsche → <i>Seite 23</i>. ■ Haben Sie die maximale Beladungsmenge des Programms überschritten, kann die Wäsche nicht richtig getrocknet werden. ■ Reinigen Sie den Feuchtigkeitsfühler in der Trommel. Eine feine Schicht aus Kalk oder Rückstände von Wasch- und Pflegemitteln können sich auf dem Fühler ablagern und seine Funktion beeinträchtigen. Ihre Wäsche wird nicht richtig trocken → <i>Seite 32</i>. ■ Trocknung wurde abgebrochen durch Netzausfall, einen vollen Kondenswasser-Behälter oder durch Überschreiten der maximalen Trockenzeit. <p>Hinweis: Beachten Sie auch die Tipps zur Wäsche → <i>Seite 22</i>.</p>

* je nach Modell

Störungen	Ursache/Abhilfe
Trocknungszeit zu lang?	<ul style="list-style-type: none"> ■ Das Flusensieb kann verunreinigt sein und eine längere Trocknungszeit hervorrufen. Reinigen Sie das Flusensieb. ■ Ist der Lufteinlass am Trockner zugestellt oder nicht frei zugänglich, kann dies die Trocknungszeit erhöhen. Lufteinlass freihalten. ■ Die optimale Umgebungstemperatur beim Trocknen liegt zwischen 15°C und 30°C. Außerhalb dieses Bereiches kann sich die Trocknungszeit erhöhen. ■ Eine unzureichende Luftzirkulation im Raum kann die Trockenzeit erhöhen. Lüften Sie den Raum.
Anzeigefeld erloschen und Starttaste blinkt.	Kein Fehler. Energiespar-Modus ist aktiv → <i>Seite 12</i> .
Restwasser im Kondenswasser- Behälter, obwohl der Trockner an den Kondenswasser- Ablauf* angeschlossen ist.	Kein Fehler. Ist der Kondenswasser-Ablauf installiert, verbleibt aufgrund der Selbstreinigungsfunktion des Trockners Restwasser im Kondenswasser-Behälter.
Feuchtigkeit im Raum steigt an.	Kein Fehler. Raum ausreichend lüften.
Stromausfall.	Das Trocknungsprogramm wird abgebrochen. Entnehmen Sie die Wäsche und breiten diese aus oder starten das Programm neu.
Ungewohnte Geräusche beim Trocknen.	Kein Fehler. Geräusche entstehen durch die automatische Reinigung des Wärmetauschers → <i>Seite 31</i> .
Trockner fühlt sich trotz Trocknung kalt an.	Kein Fehler. Der Trockner mit Wärmepumpe trocknet effizient mit niedrigen Temperaturen.
* je nach Modell	

Hinweis: Können Sie eine Störung durch Aus- und Einschalten des Trockners nicht selbst beheben, wenden Sie sich an den Kundendienst.



Kundendienst

Kundendienst

Können Sie die Störung nicht selbst beheben (Störungen, was tun?), wenden Sie sich an unseren Kundendienst. Wir finden immer eine passende Lösung, auch um unnötige Technikerbesuche zu vermeiden.

Die Kontaktdaten für den nächstgelegenen Kundendienst finden Sie im beiliegenden Kundendienst-Verzeichnis.

Geben Sie bitte dem Kundendienst die Erzeugnisnummer (E-Nr.) und die Fertigungsnummer (FD) des Trockners an.

E-Nr. _____ FD _____

Diese Angaben finden Sie auf der Innenseite der Trocknertür oder der Rückseite des Trockners.

Vertrauen Sie auf die Kompetenz des Herstellers.

Wenden Sie sich an uns. Sie stellen somit sicher, dass die Reparatur von geschulten Servicetechnikern durchgeführt wird, die mit Original-Ersatzteilen ausgestattet sind.





Verbrauchswerte

Verbrauchswertetabelle

Programm	Schleuderdrehzahl mit der die Wäsche geschleudert wurde	Dauer**		Energieverbrauch**	
		8 kg	4 kg	8 kg	4 kg
Baumwolle					
Schranktrocken*	1400 U/min	184 min	116 min	1,12 kWh	0,66 kWh
	1000 U/min	209 min	132 min	1,27 kWh	0,75 kWh
	800 U/min	228 min	144 min	1,47 kWh	0,87 kWh
Bügeltrocken*	1400 U/min	120 min	76 min	0,61 kWh	0,36 kWh
	1000 U/min	142 min	90 min	0,77 kWh	0,46 kWh
	800 U/min	164 min	103 min	0,95 kWh	0,56 kWh
Pflegeleicht		3,5 kg		3,5 kg	
Schranktrocken*	800 U/min	60 min		0,40 kWh	
	600 U/min	73 min		0,46 kWh	
* Programmeinstellung für Prüfungen nach gültiger EN61121.					
** Die Werte können in Abhängigkeit von Textilart, Zusammensetzung der zu trocknenden Wäsche, Restfeuchte des Textils, des eingestellten Trockengrades, der Beladungsmenge sowie den Umgebungsbedingungen gegenüber den angegebenen Werten abweichen.					

Effizientestes Programm für Baumwolltextilien

Folgendes "Standard-Baumwollprogramm" (gekennzeichnet durch ) ist zum Trocknen normal nasser Baumwollwäsche geeignet und in Bezug auf den kombinierten Energieverbrauch für das Trocknen nasser Baumwollwäsche am effizientesten.

Standard-Programme für Baumwolle nach aktueller EU-Verordnung 932/2012			
Programm + Trockenziel	Beladung	Energieverbrauch	Programmdauer
 Baumwolle + Schranktrocken	8 kg/4 kg	1,27 kWh/0,75 kWh	209 min/132 min
Programmeinstellung für Prüfungen und Energieetikettierung gemäß Richtlinie 2010/30/EU.			



Technische Daten

Abmessungen:

85 x 60 x 60 cm

Höhe x Breite x Tiefe

Gewicht:

ca. 57 kg

Maximale Beladungsmenge:

8 kg

Kondenswasser-Behälter:

4,6 l

Anschluss-Spannung:

220 - 240 V

Anschluss-Leistung:

max. 700 W

Absicherung:

10 A

Trommelinnenbeleuchtung*

Umgebungstemperatur:

5 - 35°C

Leistungsaufnahme im ausgeschalteten Zustand:

0,13 W

Leistungsaufnahme im Bereit-Zustand (unausgeschalteter Zustand):

0,13 W

* je nach Modell



Beratung und Reparaturauftrag bei Störungen

D 089 69 339 339

A 0810 550 511

CH 0848 840 040

Die Kontaktdaten aller Länder finden Sie im beiliegenden Kundendienst-Verzeichnis.

Robert Bosch Hausgeräte GmbH
Carl-Wery-Straße 34
81739 München, GERMANY



9001222829 (9607)