



SIEMENS



# Wasmachine

WM16W4G2NL

[siemens-home.bsh-group.com/welcome](https://siemens-home.bsh-group.com/welcome)

nl Gebruiksaanwijzing en plaatsingshandleiding

Register  
your  
product  
online

## Uw nieuwe wasmachine

U hebt gekozen voor een premium wasmachine van het merk Siemens.

Neem a.u.b. een paar minuten de tijd om dit te lezen en zo de voordelen van uw wasmachine te leren kennen.

Om aan de hoge kwaliteitsstandaard van het merk Siemens te voldoen, is de werking en de onberispelijke toestand van elke wasmachine die onze fabriek verlaat, zorgvuldig getest.

Verdere informatie over onze producten, toebehoren, reserveonderdelen en Service onder [www.siemens-home.bsh-group.com](http://www.siemens-home.bsh-group.com) of neem contact op met onze Servicedienst.

Waar de gebruiksaanwijzing/ installatievoorschrift verschillende modellen beschrijft, wordt op de desbetreffende punten op de verschillen gewezen.



De wasmachine pas na het lezen van de gebruiksaanwijzing en installatievoorschrift in gebruik nemen!

### Weergaveregels

#### **Waarschuwing!**

Deze combinatie van symbool en signaalwoord wijst op een mogelijke gevaarlijke situatie. Niet aanhouden kan de dood of ernstig letsel tot gevolg hebben.

#### **Attentie!**

Dit signaalwoord wijst op een mogelijk gevaarlijke situatie. Niet aanhouden kan materiële schade of schade aan het milieu tot gevolg hebben.

## Aanwijzing/tip

Aanwijzingen voor optimaal gebruik van het apparaat / nuttige informatie.

### **1. 2. 3. / a) b) c)**

Handelingsstappen worden voorafgegaan door getallen of letters.

■ / -

Opsommingen worden door een vakje of een schuine streep voorafgegaan.

# Inhoudsopgave

|   |    |   |    |
|---|----|---|----|
|  <b>Bedoeld gebruik</b> . . . . .                 | 4  |  <b>Wasmiddel</b> . . . . .                    | 28 |
|  <b>Veiligheidsinstructies</b> . . . . .          | 5  | Juiste wasmiddelkeuze . . . . .   | 28 |
| Kinderen/mensen/huisdieren . . . . .  | 5  | Energie en wasmiddel besparen . . . . .   | 28 |
| Installatie . . . . .   | 7  |  <b>Programma-overzicht</b> . . . . .          | 29 |
| Bediening . . . . .   | 10 | Programma's op de programmakiezer . . . . .   | 29 |
| Reiniging/Onderhoud . . . . .   | 11 | Stijven . . . . .   | 34 |
|  <b>Mileubescherming</b> . . . . .                | 13 | Verven/Ontkleuren . . . . .   | 34 |
| Verpakking/Oude apparaat . . . . .  | 13 | Inweken . . . . .   | 34 |
| Besparingstips . . . . .  | 13 |  <b>Programmavoorinstellingen</b> . . . . .    | 35 |
|  <b>Plaatsen en aansluiten</b> . . . . .          | 14 | Temperatuur . . . . .   | 35 |
| Inhoud van de verpakking . . . . .  | 14 | Centrifugerend . . . . .  | 35 |
| Veiligheidsvoorschriften . . . . .  | 15 | Klaar in . . . . .  | 35 |
| De juiste plaats . . . . .  | 15 |  <b>Extra programma-instellingen</b> . . . . . | 36 |
| Plaatsing op een verhoging of op een houten vloer . . . . .   | 15 | speedPerfect  . . . . .                        | 36 |
| Opstellen op een verhoging met lade . . . . .   | 15 | ecoPerfect  . . . . .                          | 36 |
| Onder-/inbouw van het apparaat in een rij keukenmeubelen . . . . .  | 16 | Voorwas . . . . .   | 36 |
| Transportbeveiligingen verwijderen . . . . .  | 16 | Extra spoelen . . . . .   | 36 |
| Lengte van de slang en aansluitkabel . . . . .  | 17 | Antikreuk . . . . .   | 36 |
| Watertoevoer . . . . .  | 18 | Vlekkenautomaat . . . . .   | 36 |
| Waterafvoer . . . . .   | 19 |  <b>Apparaat bedienen</b> . . . . .            | 37 |
| Stellen . . . . .   | 20 | Wasmachine voorbereiden . . . . .   | 37 |
| Elektrische aansluiting . . . . .   | 20 | Apparaat inschakelen / programma kiezen . . . . .   | 37 |
| Vóór de eerste was . . . . .  | 21 | Wasgoed in de trommel doen . . . . .  | 37 |
| Transporteren . . . . .   | 22 | Was- en verzorgingsmiddel doseren en bijvullen . . . . .  | 38 |
|  <b>Het belangrijkste in het kort</b> . . . . . | 23 | Programma-voorinstellingen wijzigen . . . . .   | 39 |
|  <b>Apparaat leren kennen</b> . . . . .         | 24 | Extra programma-instellingen kiezen . . . . .   | 39 |
| Wasmachine . . . . .  | 24 | Starten van het programma . . . . .   | 39 |
| Bedieningspaneel . . . . .  | 25 | Kinderbeveiliging . . . . .   | 40 |
| Display . . . . .   | 26 | Wasgoed bijvullen . . . . .   | 40 |
|  <b>Wasgoed</b> . . . . .                       | 27 | Programma wijzigen . . . . .  | 40 |
| Wasgoed voorbereiden . . . . .  | 27 | Progr. annuleren . . . . .  | 40 |
| Wasgoed sorteren . . . . .  | 27 | Programma-einde bij spoelstop . . . . .   | 41 |
|   |    | Programma-einde . . . . .   | 41 |
|   |    | Wasgoed uitnemen / apparaat uitschakelen . . . . .  | 41 |

|  |  |           |
|--|--|-----------|
|    | <b>Apparaatinstellingen</b> . . . . .  | <b>42</b> |
|  | Instelmodus activeren . . . . .  | 42        |
|  | Signaalvolume wijzigen . . . . .   | 42        |
|  | Automatisch uitschakelen van het<br>apparaat activeren/deactiveren . . . .                                 | 42        |
|  | Instructiesignaal trommelverzorging<br>in-/uitschakelen . . . . .  | 42        |
|  | Instelmodus afsluiten . . . . .  | 42        |
|    | <b>Sensoren</b> . . . . .  | <b>43</b> |
|  | Beladingsautomaat . . . . .  | 43        |
|  | Onbalans-controlesysteem . . . . .   | 43        |
|  | Aquasensor . . . . .   | 43        |
|    | <b>Reinigen en onderhouden</b> . . . .   | <b>43</b> |
|  | Buitenkant van het apparaat/<br>Bedieningspaneel . . . . .   | 44        |
|  | Wastrommel . . . . .   | 44        |
|  | Ontkalken . . . . .  | 44        |
|  | Wasmiddellade en de behuizing<br>daarvan . . . . .   | 44        |
|  | Afvoerpomp verstopt, noodlediging .  | 45        |
|  | Afvoerslang aan de sifon verstopt . .  | 46        |
|  | Zeef in de watertoevoer verstopt. . .  | 46        |
|    | <b>Storingen, wat te doen?</b> . . . . .   | <b>47</b> |
|  | Noodontgrendeling . . . . .  | 47        |
|  | Aanwijzingen op het display . . . . .  | 48        |
|  | Wat te doen bij storingen? . . . . .   | 49        |
|   | <b>Klantenservice</b> . . . . .  | <b>51</b> |
|  | <b>Verbruikswaarden</b> . . . . .  | <b>52</b> |
|  | Energie- en waterverbruik,<br>programmaduur en<br>restvochtgehalte van het<br>hoofdwasp programma. . . . . | 52        |
|  | Efficiëntste programma's voor<br>katoenen textielsoorten . . . . .   | 53        |
|  | <b>Technische gegevens</b> . . . . .   | <b>53</b> |
|  | <b>Aquastop-garantie</b> . . . . .   | <b>54</b> |

## **Bedoeld gebruik**

- Dit apparaat is uitsluitend bedoeld voor huishoudelijk gebruik.
- Dit apparaat niet installeren op plekken waar vorst op kan treden en/of bij buitenomstandigheden. Er bestaat een risico dat het apparaat beschadigd raakt wanneer restwater er in bevriest. Wanneer slangen bevroren, kunnen ze barsten/knappen.
- Dit apparaat mag alleen worden gebruikt voor het wassen van huishoudelijk wasgoed, bestaande uit machinewasbare items en met de hand wasbaar wol (zie label) op het item. Gebruik van het apparaat voor enige andere toepassing dan het bedoelde gebruik is verboden.
- Dit apparaat is geschikt voor gebruik met leidingwater en in de handel verkrijgbare wasmiddelen en verzorgingsproducten (moeten geschikt zijn voor gebruik in wasmachines).
- Dit apparaat is bedoeld voor gebruik tot op een maximale hoogte van 4000 m boven zeeniveau.

### **Voordat u het apparaat inschakelt:**

Controleer of er geen zichtbare schade is aan het apparaat. Gebruik het apparaat niet wanneer het is beschadigd. Mocht u problemen tegenkomen, neem dan contact op met uw dealer of onze klantenservice.

Lees en volg de bedienings- en installatie-instructies en alle andere informatie op die is meegeleverd met dit apparaat.

Bewaar de documenten voor later gebruik of voor volgende eigenaren.

## **Veiligheidsinstructies**

De volgende veiligheidsinformatie en waarschuwingen worden geboden om u te beschermen tegen letsel en materiële schade van uw omgeving te voorkomen.

Het is echter belangrijk om de noodzakelijke voorzorgsmaatregelen te nemen en de benodigde zorgvuldigheid in acht te nemen bij het installeren, onderhouden, reinigen en bedienen van het apparaat.

### **Kinderen/mensen/huisdieren**

#### **Waarschuwing**

#### **Kans op dodelijk letsel!**

Kinderen en andere mensen die niet in staat zijn de risico's in te schatten van het gebruik van het apparaat kunnen zichzelf verwonden of in levensgevaarlijke situaties terecht komen. Daarom opgelet a.u.b.:

- Het apparaat kan worden gebruikt door kinderen ouder dan 8 jaar en door personen met verminderde fysieke-, sensorische- of mentale capaciteiten of door personen met een gebrek aan ervaring of kennis, mits er toezicht is of ze instructies hebben gehad over het correcte veilige gebruik van het apparaat en de potentiële gevaren van het gebruik van het apparaat hebben begrepen.
- Kinderen mogen niet met dit apparaat spelen.
- Laat kinderen dit apparaat niet reinigen of onderhouden zonder toezicht.
- Houd kinderen onder de 3 jaar en huisdieren uit de buurt van dit apparaat.
- Laat het apparaat niet zonder toezicht wanneer kinderen of andere mensen die niet in staat zijn de risico's in te schatten in de buurt zijn.

### **Waarschuwing**

#### **Kans op dodelijk letsel!**

Kinderen kunnen zichzelf insluiten in apparaten en zo in een levensgevaarlijke situaties raken.

- Plaats het apparaat niet achter een deur, omdat dit de deur van het apparaat kan blokkeren of kan verhinderen dat de deur volledig opent.
- Wanneer een apparaat het einde van haar levensduur heeft bereikt, trek dan de stekker uit het stopcontact **voordat** u de aansluitkabel doorknipt, en maak vervolgens het slot van de deur van het apparaat onklaar.

### **Waarschuwing**

#### **Kans op verstikking!**

Wanneer kinderen mogen spelen met verpakkingsfolie of kunststof folie of verpakkingsonderdelen dan kunnen ze er in verstrikt raken of deze over hun hoofd trekken en stikken. Houd verpakkingsmateriaal, kunststof folie en verpakkingsonderdelen uit de buurt van kinderen.

### **Waarschuwing**

#### **Kans op vergiftiging!**

Wasmiddelen en verzorgingsproducten kunnen resulteren in vergiftiging wanneer ze worden ingenomen.

Raadpleeg een arts in geval van per ongeluk innemen. Houd wasmiddelen en verzorgingsproducten buiten het bereik van kinderen.

### **Waarschuwing**

#### **Kans op brandwonden!**

Bij het wassen op hoge temperatuur wordt het glas in de deur van het apparaat heet. Laat kinderen niet de deur van het apparaat aanraken wanneer deze heet is.

### **Waarschuwing**

#### **Oog-/huidirritatie!**

Contact met wasmiddelen of verzorgingsproducten kan irritatie aan ogen of huid veroorzaken.

Spoel ogen of huid grondig wanneer deze in contact komen met wasmiddel of de verzorgingsproducten. Houd wasmiddelen en verzorgingsproducten buiten het bereik van kinderen.


## Installatie

### **Waarschuwing**

#### **Kans op elektrische schok / brand / materiële schade / schade aan het apparaat!**

Wanneer het apparaat niet correct wordt geïnstalleerd, dan kan dit leiden tot een gevaarlijke situatie. Waarborg het volgende:

- Dat de netspanning op uw stopcontact overeenkomt met de nominale spanning die is vermeld op het apparaat (typeplaat). De aangesloten lasten en de benodigde zekeringwaarde zijn vermeld op het identificatieplaatje.
- Dat het apparaat uitsluitend wordt aangesloten op een voeding met wisselspanning via een stopcontact met randaarde dat correct is geïnstalleerd. Dat dit stopcontact te allen tijde vrij toegankelijk is.
- Dat de netstekker en het randaarde stopcontact met elkaar overeenstemmen en dat de randaarde correct is geïnstalleerd.
- Dat de elektrische installatie anders heeft van voldoende grote diameter.

- Dat de netstekker te allen tijde vrij toegankelijk is. Wanneer het niet mogelijk is te voldoen aan de relevante regelgeving, dan moet een schakelaar (2-polige uitschakelaar) worden ingebouwd in de permanente installatie, overeenkomstig de regelgeving voor elektrische installaties.
- Bij gebruik van een aardlekschakelaar uitsluitend een exemplaar gebruiken met het volgende symbool: . De aanwezigheid van dit symbool is de enige manier om er zeker van te zijn dat deze voldoet aan alle geldende regelgeving.

### **Waarschuwing**

#### **Kans op elektrische schok / brand / materiële schade / schade aan het apparaat!**

Wanneer de aansluitkabel van het apparaat is gewijzigd of beschadigd, dan kan dit leiden tot een elektrische schok, kortsluiting of brand als gevolg van oververhitting.

De aansluitkabel mag niet worden geknikt, gekneld of gewijzigd en mag niet in contact komen met hittebronnen.



### **Waarschuwing**

#### **Kans op brand / materiële schade / schade aan het apparaat!**

Het gebruik van verleng snoeren of stekkerdozen kan leiden tot brand door oververhitting of kortsluiting.

Sluit het apparaat direct aan op een geaard stopcontact dat correct is geïnstalleerd. Gebruik geen verlengsnoeren, stekkerdozen of meerweg-stopcontacten.



### **Waarschuwing**

#### **Kans op letsel / materiële schade / schade aan het apparaat!**

- Het apparaat kan trillen of verplaatsen tijdens bedrijf, hetgeen potentieel kan leiden tot letsel of materiële schade.

Plaats het apparaat op een schone, gelijkmatige en stevige ondergrond en stel het horizontaal m.b.v. de stelvoeten en een waterpas.

- Wanneer u gebruik maakt van uitstekende delen van het apparaat (bijv. de deur van het apparaat) om het te tillen of te verplaatsen, dan kunnen deze onderdelen afbreken en letsel veroorzaken.  
Het apparaat niet aan uitstekende delen beetpakken om het apparaat te verplaatsen.



### **Waarschuwing**

#### **Kans op letsel!**

- Het apparaat is heel zwaar. Het optillen kan leiden tot letsel.  
Til het apparaat niet in uw eentje op.
- Het apparaat heeft scherpe randen waaraan u uw handen kunt snijden. Pak het apparaat niet beet aan de scherpe randen. Draag beschermende handschoenen om het op te tillen.
- Wanneer de slangen en aansluitkabel niet juist zijn geleid, dan kunnen deze een struikelgevaar vormen, hetgeen tot letsel kan leiden. Leid slangen en kabels dusdanig dat ze geen struikelgevaar vormen.



**Attentie!****Materiële schade / schade aan het apparaat**

- Wanneer de waterdruk te hoog of te laag is, dan kan het zijn dat het apparaat niet in staat is goed te werken en het kan ook leiden tot materiële schade of schade aan het apparaat. Zorg er voor dat de waterdruk in de water-toevoer tenminste 100 kPa (1 bar) is en niet hoger dan 1000 kPa (10 bar).
- Wanneer de waterslangen zijn gewijzigd of beschadigd dan kan dit leiden tot materiële schade of schade aan het apparaat. De waterslangen moeten niet worden geknikt, bekneld, gewijzigd of beschadigd.
- Het gebruik van slangen geleverd door andere merken voor het aansluiten van de watertoevoer kan resulteren in materiële schade of schade aan het apparaat. Gebruik uitsluitend de slangen die zijn meegeleverd met het apparaat of originele reserveslangen.
- Het apparaat is beveiligd voor transport met behulp van transportvergrendelingen. Wanneer de transportvergrendelingen niet worden verwijderd voordat het apparaat wordt gebruikt dan kan dit leiden tot schade aan het apparaat. Het is belangrijk om alle transportvergrendelingen volledig te verwijderen voordat u het apparaat voor de eerste keer gebruikt. Zorg er voor dat u deze transportvergrendelingen afzonderlijk bewaard. Het is belangrijk om de transportvergrendelingen weer aan te brengen wanneer het apparaat moet worden getransporteerd, om schade aan het apparaat tijdens het vervoer te voorkomen.

## Bediening

### **Waarschuwing**

#### **Kans op explosies/brand!**

Wasgoed dat is voorbehandeld met reinigingsmiddelen die oplosmiddelen bevatten, bijv. vlekverwijderaars / schoonmaakoplosmiddelen, kunnen leiden tot een explosie nadat ze in de trommel zijn gedaan.

Spoel het wasgoed grondig met water, voordat u het in de machine wast.

### **Waarschuwing**

#### **Kans op vergiftiging!**

Er kunnen giftige dampen vrijkomen door reinigingsmiddelen die oplosmiddelen bevatten, bijv. reinigungsoplosmiddel. Gebruik geen reinigingsmiddelen die oplosmiddelen bevatten.

### **Waarschuwing**

#### **Kans op letsel!**

- Wanneer u leunt, of zit op de deur van het apparaat wanneer deze open is, dan kan het apparaat kantelen, hetgeen tot letsel kan leiden. Leun niet met uw gewicht op de deur van het apparaat wanneer het open is.
- Wanneer u op het apparaat klimt, kan het werkblad breken, hetgeen kan leiden tot letsel. Klim niet op het apparaat.

- Wanneer u in de trommel grijpt terwijl deze nog steeds draait, dan loopt u het risico letsel aan uw handen op te lopen. Wacht totdat de trommel niet meer draait.

### **Waarschuwing**

#### **Kans op brandwonden!**

Bij wassen bij hoge temperaturen bestaat een risico op verbranding wanneer u in contact komt met wassop (bijv. bij het afvoeren van heet wassop in een wasbak). Grijp niet in het hete wassop.

### **Waarschuwing**

#### **Oog-/huidirritatie!**

Wasmiddel en verzorgingsproducten kunnen er uit spatten wanneer de wasmiddellade wordt geopend terwijl het apparaat in bedrijf is. Spoel ogen of huid grondig wanneer deze in contact komen met wasmiddel of de verzorgingsproducten. Raadpleeg een arts in geval van per ongeluk innemen.

**Attentie!****Materiële schade / schade aan het apparaat**

- Wanneer de hoeveelheid wasgoed in het apparaat de maximum beladingscapaciteit overschrijdt, dan kan het zijn dat de machine niet goed kan functioneren of het kan leiden tot materiële schade of schade aan het apparaat. Overschrijd niet de maximale beladingscapaciteit van droog wasgoed. Zorg er voor dat u de maximum beladingscapaciteiten aanhoudt zoals gespecificeerd voor elk van de programma's.
- Wanneer u de verkeerde hoeveelheid wasmiddel of reinigingsmiddel in het apparaat doet, dan kan dit leiden tot materiële schade of schade aan het apparaat. Gebruik wasmiddelen / verzorgingsproducten / reinigingsmiddelen en wasverzachters overeenkomstig de instructies van de fabrikant.

**Reiniging/Onderhoud**** Waarschuwing****Kans op dodelijk letsel!**

Het apparaat wordt gevoed door elektriciteit. Er is sprake van een kans op een elektrische schok wanneer u in contact komt met componenten die onder spanning staan. Daarom opgelet a.u.b.:

- Schakel het apparaat uit. Koppel het apparaat los van de voeding (trek de stekker uit het stopcontact).
- De netstekker nooit aanraken of beetpakken met natte handen.
- Pak bij het verwijderen van de stekker uit het stopcontact altijd de stekker zelf beet en nooit de aansluitkabel, omdat anders hierdoor de aansluitkabel beschadigd kan raken.
- Voer geen technische modificaties uit aan het apparaat of kenmerken daarvan.
- Reparaties en andere werkzaamheden aan het apparaat mogen alleen worden uitgevoerd door onze klantenservice of door een elektricien. Dit geldt ook voor het vervangen van de aansluitkabel (indien nodig).
- Reserve aansluitkabels kunnen worden besteld via onze klantenservice.



### **Waarschuwing**

#### **Kans op vergiftiging!**

Er kunnen giftige dampen vrijkomen door reinigingsmiddelen die oplosmiddelen bevatten, bijv. reinigingsoplosmiddel. Gebruik geen reinigingsmiddelen die oplosmiddelen bevatten.



### **Waarschuwing**

#### **Kans op elektrische schok / materiële schade / schade aan het apparaat!**

Wanneer vocht het apparaat binnendringt, dan kan dit leiden tot kortsluiting. Gebruik geen hogedruksput, stoomreiniger, waterslang of spuitpistool voor het reinigen van uw apparaat.



### **Waarschuwing**

#### **Kans op letsel / materiële schade / schade aan het apparaat!**

Het gebruik van reserve-onderdelen en accessoires geleverd door andere merken is gevaarlijk en kan leiden tot letsel, materiële schade of schade aan het apparaat. Gebruik vanwege veiligheidsredenen uitsluitend originele reserve-onderdelen en accessoires.

### **Attentie!**

#### **Materiële schade / schade aan het apparaat**

Reinigingsmiddelen en middelen voor het voorbehandelen van wasgoed (bijv. vlekkenverwijderaars, voorwassprays etc.) kunnen schade veroorzaken wanneer ze in contact komen met oppervlakken van het apparaat. Daarom opgelet a.u.b.:

- Laat deze middelen niet in contact komen met de oppervlakken van het apparaat.
- Reinig het apparaat met uitsluitend water en een zachte, vochtige doek.
- Verwijder eventueel wasmiddel, spray of andere resten ogenblikkelijk.



## Milieubescherming

### Verpakking/Oude apparaat



De verpakking milieuvriendelijk afvoeren.

Dit apparaat is overeenkomstig de Europese richtlijn 2012/19/EG voor afgedankte elektrische en elektronische apparaten van toepassing (waste electrical and electronic equipment – WEEE) gemarkeerd.

Deze richtlijn vormt voor de gehele EU een kader voor de terugname en recycling van oude apparaten.

### Besparingstips

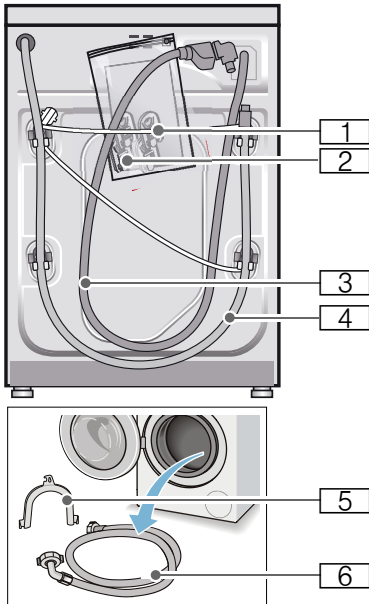
- Maximale hoeveelheid wasgoed bij het betreffende programma gebruiken.  
Programma-overzicht → *Blz. 29*
- Normaal verontreinigd wasgoed wassen zonder voorwas.
- U kunt bij licht en normaal verontreinigde was besparen op energie en wasmiddel. → *Blz. 28*
- Zie de textiellabels voor de keuze van de temperatuur. De temperatuur in de machine kan hiervan afwijken om een optimale combinatie van energiebesparing en wasresultaat te waarborgen.
- **Opmerking over het energie- en waterverbruik:** → *Blz. 26*  
De indicaties geven informatie over de relatieve hoogte van het energie resp. waterverbruik in de gekozen programma's.  
Hoe meer indicatielampjes branden, des te hoger is het betreffende verbruik.  
Zo kunt u de verbruiken in de programma's bij de kiezen van verschillende programma-instellingen vergelijken en eventueel kiezen voor een energie- resp. waterbesparende programma-instelling.
- **Energiebesparingsmodus:**  
verlichting van het display dooft na enkele minuten, toets ►II knippert. Om de verlichting te activeren een willekeurige toets kiezen.  
De energiebesparings-modus wordt niet geactiveerd wanneer er een programma loopt.
- **Automatisch uitschakelen:** wanneer het apparaat langere tijd niet wordt bediend, dan schakelt het zichzelf voor de programmastart en na het programma-einde automatisch uit om energie te besparen. Om het apparaat weer in te schakelen weer op de hoofdschakelaar drukken. In-/uitschakelen van de functie → *Blz. 42*
- Als het wasgoed aansluitend in de wasdroger wordt gedroogd: centrifugetoerental kiezen volgens de gebruiksaanwijzing bij de droogautomaat.



## Plaatsen en aansluiten

### Inhoud van de verpakking

**Aanwijzing:** Controleer de machine op transportschade. Een beschadigd apparaat nooit in gebruik nemen. Voor klachten kunt u terecht bij de winkel waar u het apparaat hebt aangeschaft of bij onze servicedienst. → Blz. 51



1 Aansluitkabel

2 Zak:

- Gebruiksaanwijzing en installatievoorschrift
- Overzicht servicediensten\*
- Garantie\*
- Afdekkappen voor openingen na het verwijderen van de transportbeveiligingen
- Adapter met afdichtring van 21 mm = 1/2" naar 26,4 mm = 3/4" \*

3 Watertoevoerslang bij model Aquastop

- 4 Waterafvoerslang
  - 5 Bocht voor het bevestigen van de waterafvoerslang\*
  - 6 Watertoevoerslang bij de modellen Standard/Aqua-Secure
- \* afhankelijk van model

**Daarnaast** is bij het aansluiten van de waterafvoerslang op een sifon een slangenklem  $\varnothing$  24 - 40 mm (vakhandel) nodig.

### Handig gereedschap

- Waterpas voor het horizontaal stellen
- Steeksleutel:
  - SW13 voor het losdraaien van de transportbeveiligingen en
  - SW17 voor het stellen van de apparaatvoeten

## Veiligheidsvoorschriften

### **Waarschuwing** **Gevaar voor letsel!**

- De wasmachine is zwaar. Wees voorzichtig bij het tillen/transporteren van de wasmachine.
- Wanneer de wasmachine wordt opgetild aan uitstekende onderdelen (bijv. de vuldeur), kunnen deze onderdelen afbreken en letsel veroorzaken. De wasmachine niet optillen aan uitstekende onderdelen.
- Wanneer de slangleidingen en de aansluitkabel onjuist worden aangelegd, bestaat er struikel- en letselgevaar. Slangen en kabels zodanig leggen dat u er niet over kunt struikelen.

### **Attentie!**

#### **Schade aan het apparaat**

Bevroren slangen kunnen barsten/springen.  
De wasmachine niet op vorstgevoelige plaatsen en/of buiten zetten.

### **Attentie!**

#### **Waterschade**

De aansluitingen van de watertoevoer- en waterafvoerslang staan onder druk van het water. Om lekkage of waterschade te voorkomen dient u zich absoluut te houden aan de aanwijzingen in dit hoofdstuk.

### **Aanwijzingen**

- Naast de hier vermelde aanwijzingen kunnen speciale voorschriften van het waterleiding- en energiebedrijf in uw regio van toepassing zijn.
- In geval van twijfel de aansluiting door een vakkundig monteur laten uitvoeren.

## De juiste plaats

**Aanwijzing:** Stabilliteit is belangrijk, zodat de wasmachine niet gaat "wandelen"!

- De ondergrond moet stevig en waterpas zijn.
- Niet geschikt voor zachte vloerbedekking.

## Plaatsing op een verhoging of op een houten vloer

### **Attentie!**

#### **Schade aan het apparaat**

De wasmachine kan tijdens het centrifugeren gaan schuiven en van zijn sokkel kantelen/vallen.  
Bevestig de apparaatvoeten absoluut met bevestigingsbeugels.  
Bestelnr. WMZ 2200, WX 9756, Z 7080X0

**Aanwijzing:** Plaats bij vloeren met houten balken de wasmachine:

- indien mogelijk in een hoek,
- op een watervaste houten plaat (min. 30 mm dik) welke vast op de vloer is geschroefd.

## Opstellen op een verhoging met lade

Verhoging bestelnr.: WMZ 20490, WZ 20490, WZ 20510, WZ 20520

## Onder-/inbouw van het apparaat in een rij keukenmeubelen

### **Waarschuwing** **Levensgevaar!**

Bij contact met onderdelen die onder spanning staan bestaat het risico van een elektrische schok.  
De afdekl plaat van het apparaat niet verwijderen.

### **Aanwijzingen**

- Noodzakelijke nisbreedte 60 cm.
- Plaats de wasmachine uitsluitend onder een doorlopend werkblad dat vast verbonden is met de keukenmeubelen ernaast.

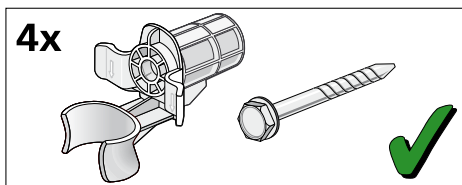
## Transportbeveiligingen verwijderen.

### **Attentie!**

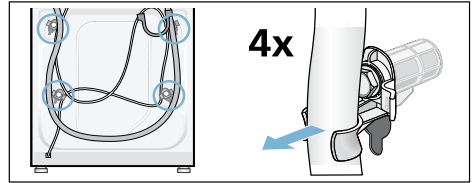
#### **Schade aan het apparaat**

- De machine is voor transport met transportbeveiligingen geborgd. Niet verwijderde transportbeveiligingen kunnen bij gebruik van de machine bijv. de trommel beschadigen. Verwijder voorafgaand aan het eerste gebruik absoluut de vier transportborgingen. Bewaar de transportbeveiligingen.
- Om bij later transport transportschade te voorkomen, moet u de transportbeveiligingen voor het transport beslist weer aanbrengen.

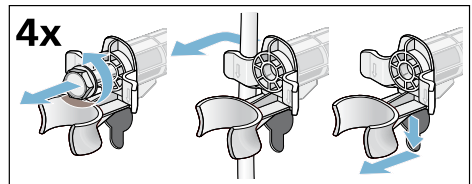
**Aanwijzing:** Bewaar schroeven en hulzen.



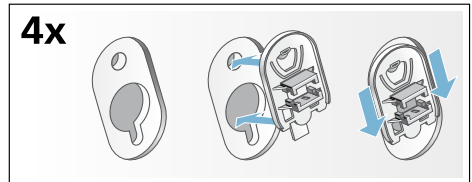
1. Slangen uit de houders halen.



2. Alle 4 transportbeveiligingsschroeven met een steeksleutel SW13 losdraaien en verwijderen. Hulzen verwijderen. Hierbij de aansluitkabel uit de houders halen.



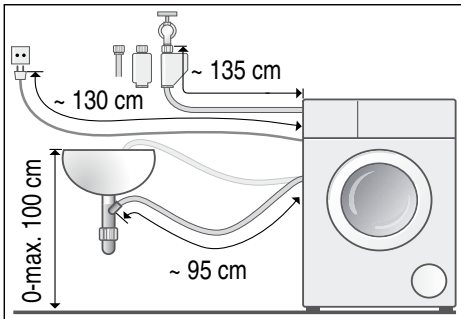
3. Afdekkingen plaatsen. Afdekkingen vast vergrendelen door op de sluithaak te drukken.



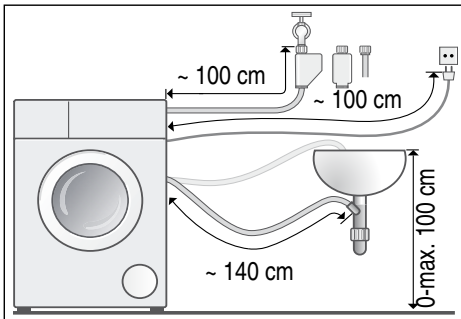


## Lengte van de slang en aansluitkabel

### ■ Aansluiting aan de linkerkant



### ■ aansluiting aan de rechterkant



**Tip:** Bij de vakhandel/servicedienst de volgende onderdelen verkrijgbaar:

- een verlenging voor de Aquastop-resp. koudwatertoevoerslang (ca. 2,50 m); bestelnr. WM Z2380, WZ 10130, CZ 11350, Z 7070X0
- een langere toevoerslang (ca. 2,20 m) voor model Standaard; artikelnr. voor Servicedienst: 00353925

## Watertoevoer

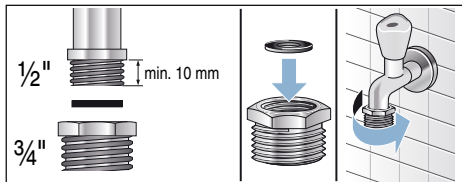
### **Waarschuwing** **Levensgevaar!**

Bij contact met onder spanning staande onderdelen bestaat er elektrocutiegevaar.

Aqua-Stop-veiligheidssysteem niet in water onderdompelen (bevat een elektrisch ventiel).

### Aanwijzingen

- Gebruik voor de wasmachine alleen koud leidingwater.
- Sluit de was-machine niet aan op de mengkraan van een geiser.
- Gebruik uitsluitend de meegeleverde of bij een geautoriseerde vakhandelaar gekochte toevoerslang, geen gebruikt exemplaar.
- De watertoevoerslang niet knikken of platdrukken.
- Verander (inkorten, doorsnijden) de watertoevoerslang niet (de sterkte is dan niet langer gegarandeerd).
- Draai de schroefverbindingen slechts handvast aan. Wanneer de schroefkoppelingen te stevig met gereedschap (tang) worden vastgedraaid, kunnen de schroefdraden beschadigd raken.
- Bij aansluiting op een waterkraan 21 mm = 1/2" eerst een adapter\* met afdichting van 21 mm = 1/2" op 26,4 mm = 3/4" monteren.  
\* wordt afhankelijk van het model meegeleverd



### Optimale waterdruk in de waterleiding minimaal 100 kPa (1 bar)

**maximaal** 1000 kPa (10 bar)

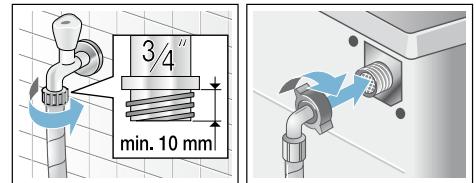
Uit de geopende kraan stroomt ten minste 8 liter water per minuut.

Bij hogere waterdruk een drukreducerventiel inbouwen.

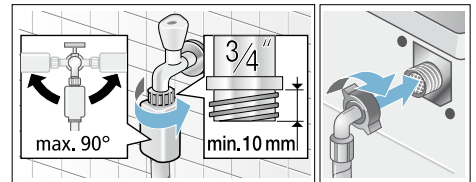
### Aansluiting

Sluit de watertoevoerslang aan op de waterkraan (26,4 mm = 3/4") en het apparaat (bij modellen met Aquastop niet nodig, vast geïnstalleerd) op:

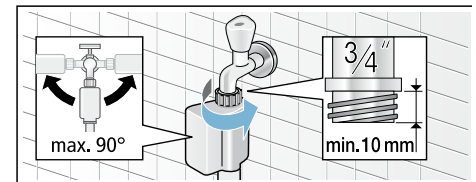
- Model: **Standard**



- Model: **Aqua-Secure**



- Model: **Aquastop**



**Aanwijzing:** Kraan voorzichtig opendraaien en daarbij de aansluitingen op dichtheid controleren. De schroefkoppeling staat onder druk van de waterleiding.

## Waterafvoer

### Waarschuwing

#### Risico van verbranding!

Bij het wassen met hoge temperaturen kunnen er bij aanraking met heet zeepsop, bijv. wanneer er heet zeepsop in een wastafel wordt gepompt, brandwonden ontstaan. Kom niet met uw handen in het hete zeepsop.

### Attentie!

#### Waterschade

Wanneer de afvoerslang door de hoge druk van het water tijdens het afpompen uit de wastafel of van de aansluiting glijdt, kan het wegstromende water schade veroorzaken. Borg de afvoerslang zodanig dat deze er niet uit kan schieten.

### Attentie!

#### Beschadiging van het apparaat/textiel

Wanneer het uiteinde van de afvoerslang in het weggepompte water komt, kan het water in het apparaat worden teruggezogen en het apparaat / textiel beschadigd raken.

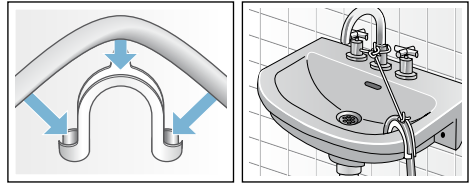
Let erop dat:

- de stop de afvoer van de wastafel niet afsluit.
- het uiteinde van de afvoerslang niet in het weggepompte water is gedompeld.
- het water snel genoeg wegstroomt.

**Aanwijzing:** De waterafvoerslang niet knikken of in de lengte uitrekken.

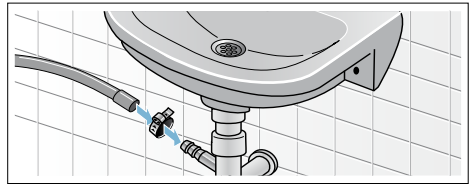
## Aansluiting

### ■ Afvoer in een wastafel

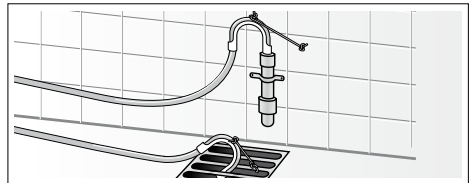


### ■ Afvoer in een sifon

De aansluiting moet met een slangklem,  $\varnothing$  24-40 mm (vakhandel) worden geborgd.



### ■ Afvoer in een kunststof standpijp met rubberen mof of in een afvoerputje

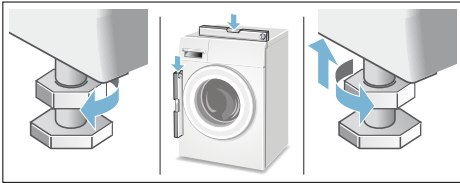


## Stellen

Stel het apparaat horizontaal m.b.v. een waterpas.

Overmatig geluid, vibraties en „lopen” kunnen het gevolg zijn van het niet correct stellen van het apparaat!

1. Contramoeren met een steeksleutel SW17 losdraaien met de wijzers van de klok mee.
2. De stand van de wasmachine met een waterpas controleren, eventueel corrigeren. De hoogte veranderen door het voetje van het apparaat te draaien. Alle vier de voetjes moeten stevig op de grond staan.
3. Contramoeren onder alle vier de apparaatvoeten met steeksleutel SW17 handvast aan tegen de behuizing. Het voetje hierbij vasthouden en niet in de hoogte verstellen.



## Elektrische aansluiting

### **Waarschuwing** **Levensgevaar!**

Bij contact met onder spanning staande onderdelen bestaat er elektrocutiegevaar.

- De stekker nooit met natte handen aanraken.
- Trek de aansluitkabel altijd uitsluitend aan de stekker en niet aan de kabel zelf, omdat deze anders beschadigd kan raken.
- Nooit de stekker uit het stopcontact trekken tijdens het gebruik.

Houd u aan de volgende instructies en zorg ervoor dat:

### Aanwijzingen

- De netspanning en aangegeven spanning op de wasmachine (typeplaatje) met elkaar overeenstemmen. De aansluitwaarde en de vereiste zekering is op het typeplaatje aangegeven.
- De wasmachine uitsluitend op wisselstroom wordt aangesloten, via een volgens de voorschriften geïnstalleerd stopcontact met randaarde.
- De stekker in het stopcontact past.
- De doorsnede van de elektrische kabel groot genoeg is.
- Het aardingsstelsel volgens de voorschriften is geïnstalleerd.
- Vervanging van de aansluitkabel (indien nodig) alleen door een vakkundig monteur. Een nieuwe kabel is bij de Servicedienst tegen meerprijs verkrijgbaar.
- Geen meervoudige steekkers/contactdozen en/of verlengkabels gebruiken.
- Bij gebruik van een aardlekschakelaar alleen een type met dit symbool  wordt gebruikt. Alleen aardlekschakelaars met dit symbool voldoen aan de nu geldende voorschriften.
- Dat de netstekker te allen tijde vrij toegankelijk is. Wanneer het niet mogelijk is te voldoen aan de relevante regelgeving, dan moet een schakelaar (2-polige uitschakelaar) worden ingebouwd in de permanente installatie, overeenkomstig de regelgeving voor elektrische installaties.
- De netspanningskabel niet wordt geknikt, bekneld, gewijzigd of doorgesneden.
- De aansluitkabel niet in contact komt met warmtebronnen.

## Vóór de eerste was

De wasmachine is voor het verlaten van de fabriek grondig getest. Om eventuele restjes water van het testen te verwijderen, de wasautomaat de eerste keer **zonder** wasgoed laten draaien.

### Aanwijzingen

- Wasmachine **moet deskundig opgesteld en aangesloten zijn**. vanaf → *Blz. 14*
- Neem een beschadigde wasautomaat nooit in gebruik. Neem contact op met de servicedienst.

### Vorbereidende werkzaamheden:

1. Apparaat controleren.
2. Folie van het bedieningspaneel verwijderen.
3. Stekker in wandcontactdoos doen.
4. Kraan opendraaien.

### Programma zonder wasgoed draaien:

1. Apparaat inschakelen.
2. Vuldeur sluiten (trommel niet vullen met wasgoed!).
3. Programma **Trommel reinigen 90 °C** instellen.
4. Wasmiddellade openen.
5. Ca. 1 liter water in compartiment II gieten.
6. Waspoeder in compartiment II doen.

**Aanwijzing:** Ter voorkoming van schuimvorming slechts de helft van de door de wasmiddelproducent aanbevolen hoeveelheid wasmiddel gebruiken. Gebruik geen wol- of fijnwasmiddel.

7. Wasmiddellade sluiten.
8. Toets ►II kiezen.
9. Aan het einde van het programma apparaat uitschakelen.

**Uw wasautomaat is nu gebruiksklaar.**

## Transporteren

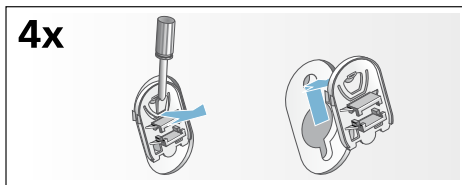
bijv. bij verhuizing

### Vorbereidende werkzaamheden:

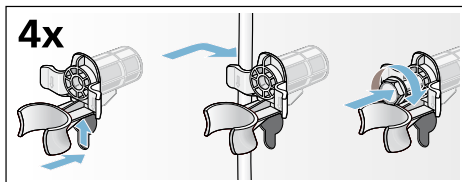
1. Kraan dichtdraaien.
2. Waterdruk in de toevoerslang reduceren: → Blz. 46; reinigen en onderhouden - Zeef in watertoevoer verstopt
3. Stekker van het apparaat uit het stopcontact trekken of de trekschakelaar uitschakelen.
4. Resterend sop afvoeren: → Blz. 45; reinigen en onderhouden - afvoerpomp verstopt, noodlediging
5. Slangen demonteren.

### Transportbeveiligingen monteren:

1. Afdekkingen eraf halen en bewaren. Eventueel een schroevendraaier gebruiken.



2. Alle 4 de hulzen erin zetten. Aansluitkabel op de houders vastklemmen. Transportbeveiligingsschroeven plaatsen en met een steeksleutel SW13 aandraaien.

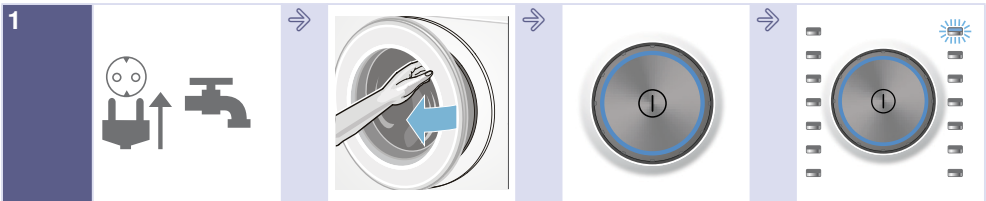


## Vóór het opnieuw in gebruik nemen:

### Aanwijzingen

- **absoluut** de transportbeveiligingen verwijderen!
- ca. 1 liter water in compartiment II gieten, programma **Afpompen** kiezen en starten. Zo voorkomt u dat bij de volgende wasbeurt wasmiddel ongebruikt in de afvoer stroomt.

## Het belangrijkste in het kort



1  
Stekker in wandcontactdoos steken. Kraan opendraaien.

Vuldeur openen.

Voor het inschakelen op toets ① drukken.

Programma kiezen bijv. **Katoen**.

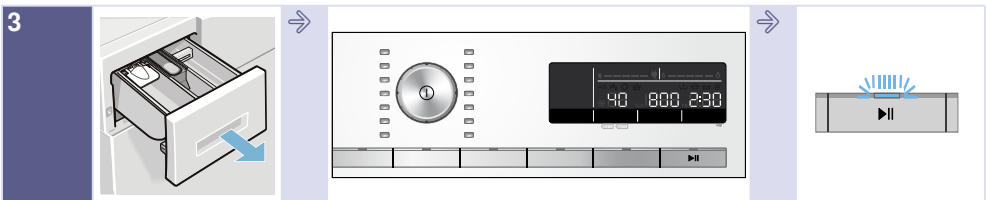


2  
Wasgoed sorteren.

Max. beladingshoeveelheid (afh. van model) op het display aanhouden.

Trommel met wasgoed vullen.

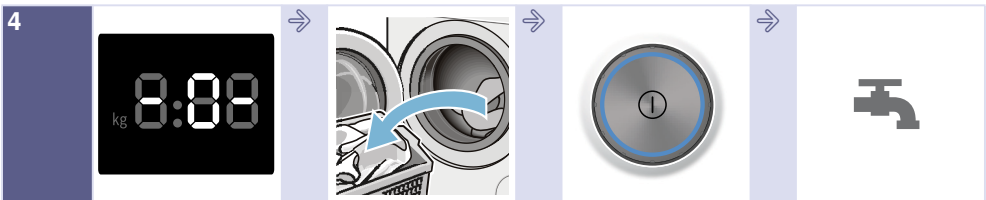
Vuldeur sluiten.



3  
Wasmiddel toevoegen.

Eventueel programma-voorinstellingen wijzigen en/of extra instellingen kiezen.

Programma starten.



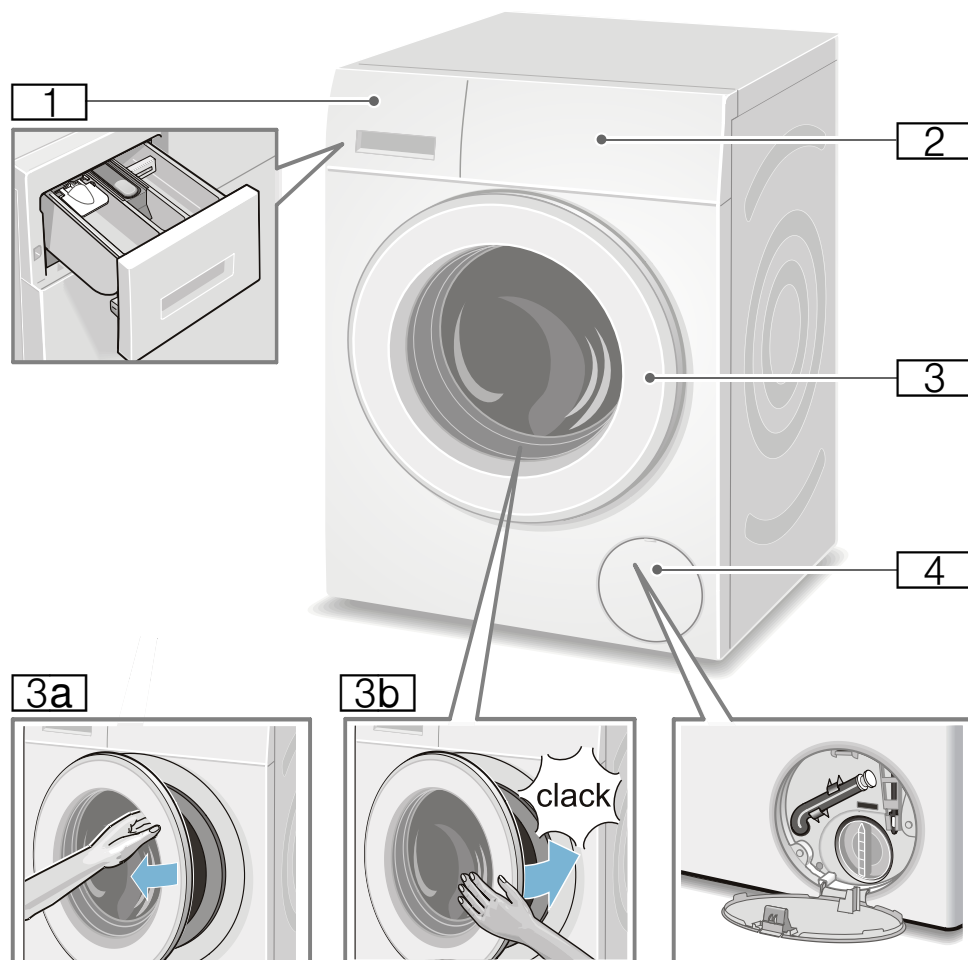
4  
Einde van het programma Vuldeur openen en wasgoed eruit halen.

Om de wasmachine uit te schakelen op toets ① drukken.

Kraan dichtdraaien (bij modellen zonder Aqua-Stop).

## Apparaat leren kennen

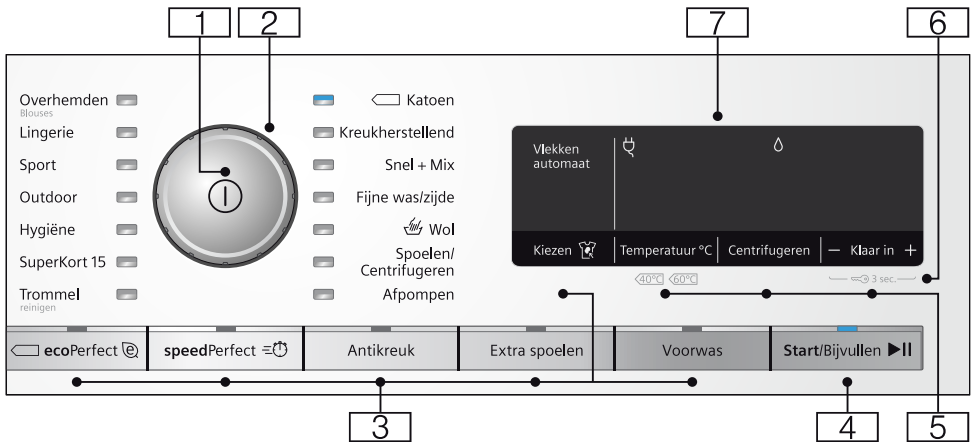
### Wasmachine



- 1** Wasmiddellade → Blz. 38
- 2** Bedieningspaneel en display
- 3** Vulvenster met greep
- 3a** Vuldeur openen
- 3b** Vuldeur sluiten
- 4** Serviceklep



## Bedieningspaneel

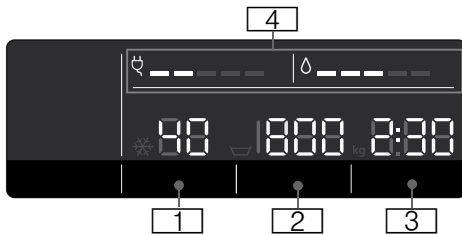


**Aanwijzing:** Alle toetsen (behalve de hoofdschakelaar) zijn tiptoetsen, licht aanraken is voldoende.

- 1 Hoofdschakelaar**  
voor het Aan/Uit-schakelen van de wasmachine:  
Toets ① indrukken.
- 2 Programmakiezer**  
voor het kiezen van een programma.  
Programma-overzicht → *Blz. 29*
- 3 extra programma-instellingen:**  
→ *Blz. 36*
  - speedPerfect ≡⌚,
  - ecoPerfect @,
  - Voorwas ,
  - Extra spoelen,
  - Antikreuk ,
  - Vlekkenautomaat (Kiezen 🧼)
- 4 Toets ▶|| voor:**
  - Het kiezen van een programma,
  - Het onderbreken van een programma, bijv. wasgoed bijvullen → *Blz. 40*,
  - Afbreken van een programma → *Blz. 40*

- 5 Programmavoorinstelling wijzigen:** → *Blz. 35*
  - Temperatuur(°C),
  - Centrifugeren ,
  - Klaar in-Tijd
- 6 Kinderbeveiliging** (⚠ 3 sec.)  
tegen per ongeluk wijzigen van de ingestelde functies activeren/deactiveren:  
Daarvoor de toetsen **Klaar in +** en - ca. 3 s tegelijkertijd kiezen. → *Blz. 40*
- 7 Display** voor instellingen en informatie. → *Blz. 26*

## Display



### Programmavooringstellingen:

- 1** **Temperatuur** in °C  
\* - 90 (\* = koud)
- 2** **Centrifugeren** in tpm,  
▽, 0 - 1600\*;  
\* het max. centrifugetoerental is afhankelijk van het gekozen programma en model,  
■ 0 = geen centrifugeren, alleen afpompen → Blz. 35,  
■ ▽ = Spoelstop → Blz. 35
- 3** **Klaar in-Tijd**  
bijv. 2:30;  
Programmaduur na programmakeuze in h:min (uren:minuten)  
■ **Eindtijdsvooringstelling**  
1 - 24h;  
Programma-einde na ...h (h=uur),  
■ **Aanbevolen lading**  
Bijv. kg 9\*;  
\* afhankelijk van het gekozen programma
- 4** **Opmerking over het energie- en waterverbruik:** → Blz. 13  
■ ◊ = = = = =  
Indicatie waterverbruik  
■ ◡ = = = = =  
Indicatie energieverbruik

### overige opmerkingen

☒ ☑ ☒ ☒ Vlekkenautomaat (Kiezen ☒)  
→ Blz. 36

### Programmavoortgang:

- ▽ Voorwas  
☒ Wassen  
☒ Spoelen  
☒ Centrifugeren  
- 0 - Einde van het programma  
▽ Programma-einde met instelling Spoelstop  
- P - Pauze, bijv. voor het bijvullen van wasgoed

### Vuldeur:

- ☒ brandt Vuldeur kan geopend worden.  
☒ knippert na de programmastart: vuldeur is niet goed gesloten.

### Kraan:

- ☒ brandt Waterkraan niet geopend, geen waterdruk  
☒ knippert Waterdruk te laag (kan leiden tot langere programmaduur)

### Kinderbeveiliging: → Blz. 40

- ☒ brandt Kinderbeveiliging actief  
☒ knippert Kinderbeveiliging geactiveerd, programmakiezer verdraaid

### Schuimherkenning:

- ☒ brandt → Blz. 39

### Foutindicatie:

- E: -- → Blz. 48

### Signaalinstelling:

- 0 - 4 → Blz. 42

### Automatisch uitschakelen van het apparaat:

- Aan UIT → Blz. 13, → Blz. 42



## Wasgoed

### Wasgoed voorbereiden

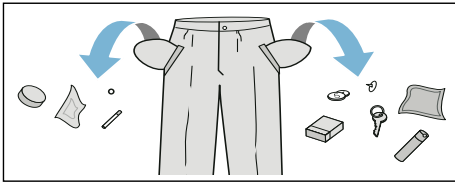
#### Attentie!

#### Beschadiging van het apparaat/textiel

Vreemde voorwerpen (bijv. munten, paperclips, naalden, spijkers) kunnen het wasgoed, of onderdelen van de wasmachine beschadigen.

Neem daarom de volgende aanwijzingen in acht bij de voorbereiding van uw was:

- Zakken leegmaken.



- Metalen voorwerpen (zoals paperclips) verwijderen.
- Tere weefsels wassen in een wasnet/zak (panty's, beugel-BH's).
- Ritsluitingen sluiten, overtrekken dichtknopen.
- Zand uit zakken en omslagen borstelen.
- Rollertjes van vitrage verwijderen of in een apart netje / aparte zak doen.

### Wasgoed sorteren

Sorteer uw wasgoed overeenkomstig de verzorgingsinstructies van de producent zoals aangegeven op de textiellabels:

- Soort weefsel/vezels
  - Kleur
- Aanwijzing:** Wasgoed kan verkleuren. Was witte en bonte was gescheiden. Nieuw bont wasgoed de eerste keer afzonderlijk wassen.

- Mate van verontreiniging  
Was wasgoed met gelijksoortige mate van verontreiniging samen. Enkele voorbeelden voor de mate van verontreiniging vindt u → *Blz. 28*
    - **licht:** niet voorwassen, eventueel instelling **speedPerfect** ⇒
    - **normaal**
    - **sterk:** minder wasgoed in de machine doen, programma met voorwas kiezen
    - **Vlekken:** Vlekken, zolang ze nog 'vers' zijn, verwijderen/ voorbehandelen. Vervolgens met een sopje afdeppen / niet inwrijven. Wasgoed aansluitend met overeenkomstig programma wassen. Hardnekkige/ ingedroogde vlekken kunnen vaak pas door meerdere keren wassen verwijderd worden.
  - Symbolen op de textiellabels
- Aanwijzing:** Getallen in de symbolen verwijzen naar de maximaal te gebruiken wastemperatuur.
- geschikt voor normaal wasproces; bijv. programma katoen
  - voorzichtig wasproces nodig; bijv. programma: kreukherstellend
  - bijzonder mild wasprogramma nodig, bijv. programma Fijn/Zijde
  - geschikt voor handwas, bijv. programma Wol
  - Wasgoed niet in de wasmachine wassen.



## Wasmiddel

### Juiste wasmiddelkeuze


Voor de juiste wasmiddelkeuze, temperatuur en behandeling van het wasgoed is het waslabel doorslaggevend. → zie ook [www.sartex.ch](http://www.sartex.ch)

Op de website [www.cleanright.eu](http://www.cleanright.eu) vindt u veel aanvullende informatie over was-, verzorgings- en reinigingsmiddelen voor huishoudelijk gebruik.

- **Totaal wasmiddel met optische witmakers**  
geschikt voor kookbestendige witte was van linnen of katoen  
Programma: Katoen / koud - max. 90 °C
- **Bontwasmiddel zonder bleekmiddel en optische witmakers**  
geschikt voor bonte was van linnen of katoen  
Programma: Katoen / koud - max. 60 °C
- **Bonte-/fijnwasmiddel zonder optisch witmiddel**  
geschikt voor bonte was van kreukherstellende vezels, synthetische materialen  
Programma: Kreukherstellend / koud - max. 60 °C
- **Fijnwasmiddel**  
geschikt voor kwetsbaar, fijn textiel, zijde of viscose  
Programma: Fijn/Zijde / koud - max. 40 °C
- **Wolwasmiddel**  
geschikt voor wol  
Programma: Wol / koud - max. 40 °C

## Energie en wasmiddel besparen

U kunt bij licht en normaal verontreinigde was besparen op energie (lagere wastemperatuur) en wasmiddel:





| Besparen  | Mate van verontreiniging / Aanwijzing   |
|---|---|
| Lagere temperatuur en minder wasmiddel volgens doseeradvies   | <p><b>licht</b><br/>Geen verontreiniging of vlekken zichtbaar. Kledingstukken hebben lichaamsgeur aangenomen, bijv.:</p> <ul style="list-style-type: none"> <li>■ lichte zomer-/ sportkleding (enkele uren gedragen)</li> <li>■ T-shirts, overhemden, blouses, (max. 1 dag gedragen)</li> <li>■ Beddengoed en handdoeken van gasten (1 dag gebruikt)</li> </ul> |
|  <p>Temperatuur volgens het waslabel en wasmiddelhoeveelheid volgens doseeradvies / sterk verontreinigd</p> | <p><b>normaal</b><br/>Verontreiniging zichtbaar / of een paar lichte vlekken herkenbaar, bijv.:</p> <ul style="list-style-type: none"> <li>■ T-shirts, overhemden, blouses, (bezweet, meerdere malen gedragen)</li> <li>■ Handdoeken, beddengoed (max. 1 week gebruikt)</li> </ul>  |
|   | <p><b>sterk</b><br/>Verontreiniging en/of vlekken duidelijk zichtbaar, bijv. theedoeken, babywas, werkkleding</p>   |

**Aanwijzing:** Bij dosering van alle was- / hulp- / verzorgings- en reinigingsmiddelen moet u absoluut de aanwijzingen van de fabrikant en de overige aanwijzingen in acht nemen.  
→ Blz. 38

# Programma-overzicht

## Programma's op de programmakiezer


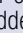
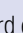
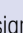


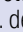

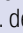
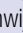

| Programma / Soort wasgoed / Aanwijzingen   | Instellingen   |
|--|--|
| <p><b>Naam programma</b></p> <p>Korte toelichting bij het programma, bijv. voor welke textielsoorten het geschikt is.</p>  | <p>Maximale belading</p> <p>selecteerbare Temperatuur (*= koud)</p> <p>selecteerbare Centrifugeren **;</p> <p>☐ = Spoelstop,<br/>0 = geen centrifugeren, alleen afpompen</p> <p>selecteerbare aanvullende programma-instellingen</p> |
| <p><b>Katoen</b></p> <p>Stevig textiel, kookbestendig textiel van katoen of linnen</p> <p><b>Aanwijzingen</b></p> <ul style="list-style-type: none"> <li>■ Bij instelling <b>ecoPerfect</b> ☉ is de wastemperatuur lager dan de geselecteerde temperatuur. Bij een bijzondere wens ten aanzien van het bereiken van de temperatuur van het wassop het programma zonder instelling <b>ecoPerfect</b> ☉ eventueel met een hogere temperatuur gebruiken.</li> <li>■ Bij instelling <b>speedPerfect</b> ☺ geschikt als kort programma voor licht verontreinigd wasgoed.</li> </ul> | <p>max. 9 kg/5* kg</p> <p>* - 90 °C</p> <p>☐, 0 - 1600** tpm</p> <p>ecoPerfect ☉, speedPerfect ☺, Voorwas , Extra spoelen, Antikreuk</p>   |
| <p><b>Kreukherstellend</b></p> <p>Textiel van synthetische of gemengde weefsels.</p>   | <p>max. 4 kg</p> <p>* ... 60 °C</p> <p>☐, 0 - 1200 tpm</p> <p>ecoPerfect ☉, speedPerfect ☺, Voorwas , Extra spoelen, Antikreuk</p>   |
| <p><b>Snel + Mix</b></p> <p>gemengde lading van katoen en synthetisch textiel.</p>   | <p>max. 4 kg</p> <p>* - 40 °C</p> <p>☐, 0 - 1600** tpm</p> <p>ecoPerfect ☉, speedPerfect ☺, Voorwas , Extra spoelen, Antikreuk</p>   |
| <p>* gereduceerde belading bij instelling <b>speedPerfect</b> ☺</p> <p>** max. centrifugetoerental afhankelijk van het model</p> <p>*** Programma afhankelijk van het model</p>  |  |

| Programma / Soort wasgoed / Aanwijzingen   | Instellingen   |
|--|--|
| <p><b>Fijne was / zijde</b></p> <p>Foer gevoelig, wasbaar textiel, bijv. van zijde, satijn, synthetische of gemengde weefsels (bijv. zijden blouses of -sjaals).</p> <p><b>Aanwijzing:</b> . Een machinewasmiddel gebruiken dat geschikt is voor fijne of zijde.</p>   | <p>max. 2 kg</p> <p>❄ - 40 °C</p> <p>☒, 0 - 800 tpm</p> <p>ecoPerfect , speedPerfect ,</p> <p>Voorwas ,</p> <p>Extra spoelen,</p> <p>Antikreuk</p> |
| <p> <b>Wol</b></p> <p>Textiel van wol of met wol gemengde weefsels dat met de hand of in de wasmachine gewassen mag worden.</p> <p>Bijzonder voorzichtig wasprogramma om krimpen van het wasgoed te voorkomen, langere programmapauses (het wasgoed rust in het sop).</p> <p><b>Aanwijzingen</b></p> <ul style="list-style-type: none"> <li>■ Wol is een dierlijk product, bijv. angora, alpaca, lama, schaaap.</li> <li>■ Een machinewasmiddel gebruiken dat geschikt is voor wol.</li> </ul> | <p>max. 2 kg</p> <p>❄ - 40 °C</p> <p>☒, 0 - 800 tpm</p> <p>-</p>   |
| <p><b>Afpompen</b></p> <p>van het water, bijv. na instelling ☒ (Spoelstop = zonder eindcentrifugeren)</p>  | <p>-</p> <p>-</p> <p>-</p> <p>-</p>  |
| <p><b>Spoelen / Centrifugeren</b></p> <p>Extra spoelen /-centrifugeren met instelbaar toerental</p> <p><b>Aanwijzing:</b> . Af fabriek vooringesteld is bij dit programma de toets <b>Extra spoelen</b>. Wanneer alleen gecentrifugeerd moet worden, toets deactiveren.</p>  | <p>-</p> <p>-</p> <p>☒, 0 - 1600** tpm</p> <p>Antikreuk</p>  |
| <p>* gereduceerde belading bij instelling <b>speedPerfect</b> </p> <p>** max. centrifugetoerental afhankelijk van het model</p> <p>*** Programma afhankelijk van het model</p>  |  |

| Programma / Soort wasgoed / Aanwijzingen   | Instellingen  |
|--|---|
| <p><b>*** Trommel reinigen</b></p> <p>Programma voor reiniging en verzorging van de trommel en interieur, bijv. vóór de 1e keer wassen, bij frequent wassen met een lage temperatuur (40 °C en lager) of bij geurvorming nadat de automaat een langere tijd niet is gebruikt. Het indicatielampje <b>Trommel reinigen</b> knippert wanneer u langere tijd geen programma met 60 °C of hogere temperatuur heeft benut.</p> <p><b>Aanwijzingen</b></p> <ul style="list-style-type: none"> <li>■ Trommelverzorgingsprogramma zonder wasgoed draaien.</li> <li>■ Gebruik een poederwasmiddel of een bleekmiddelhoudend wasmiddel. Ter voorkoming van schuimvorming slechts de helft van de door de wasmiddelproducent aanbevolen hoeveelheid wasmiddel gebruiken. Gebruik geen wol- of fijnwasmiddel.</li> </ul> | <p>0 kg</p> <p>80, 90 °C</p> <p>1200 T/min</p> <p>-</p>   |
| <p><b>SuperKort 15</b></p> <p>extra kort programma ca. 15 minuten, geschikt voor licht verontreinigde kleine stukken wasgoed</p>   | <p>max. 2 kg</p> <p>✳ - 40 °C</p> <p>0 - 1200 tpm</p> <p>-</p>  |
| <p><b>*** Donkere was</b></p> <p>donker gekleurd textiel van katoen en donker gekleurd, kreukherstellend textiel;<br/>Textiel binnenstebuiten wassen.</p>  | <p>max. 3,5 kg</p> <p>✳ - 40 °C</p> <p>☒, 0 - 1200 tpm</p> <p>ecoPerfect ☉, speedPerfect ☺☺,<br/>Voorwas ,<br/>Extra spoelen,<br/>Antikreuk</p>       |
| <p><b>*** Hygiëne</b></p> <p>stevig textiel van katoen of linnen</p> <p><b>Aanwijzing:</b> . Bijzonder geschikt bij verhoogde hygiënische eisen of bijzonder gevoelige huid door langer wassen bij gedefinieerde temperatuur, hoger waterpeil en langer spoelen.</p>   | <p>max. 7 kg/5* kg</p> <p>✳ - 60 °C</p> <p>☒, 0 - 1600** tpm</p> <p>ecoPerfect ☉, speedPerfect ☺☺,<br/>Voorwas ,<br/>Extra spoelen,<br/>Antikreuk</p> |
| <p>* gereduceerde belading bij instelling <b>speedPerfect</b> ☺☺</p> <p>** max. centrifugetoerental afhankelijk van het model</p> <p>*** Programma afhankelijk van het model</p>   |   |

| Programma / Soort wasgoed / Aanwijzingen  | Instellingen   |
|---|--|
| <p><b>*** Outdoor / Impregneren</b></p> <p>wassen en aansluitend impregneren van waterdichte kleding en outdoor kleding met een membraanlaag en waterafstotende textielsoorten.</p> <ol style="list-style-type: none"> <li>1. Programma kiezen.</li> <li>2. Speciaal wasmiddel voor outdoor textiel in compartiment II doseren.</li> <li>3. Impregneermiddel (max. 170 ml) in compartiment ☼ doseren.</li> <li>4. Toets ►II kiezen. Nabehandeling van het wasgoed volgens de gegevens van de fabrikant.</li> </ol> <p><b>Aanwijzingen</b></p> <ul style="list-style-type: none"> <li>■ Een speciaal machinewasmiddel gebruiken, dosering volgens aanwijzingen van de fabrikant:</li> <li>■ Het wasgoed mag niet met wasverzachter behandeld worden.</li> <li>■ Voor het wassen de wasmiddellade (alle bakjes) grondig ontdoen van wasverzachterresten.</li> </ul> | <p>max. 1 kg</p> <p>☼ - 40 °C</p> <p>☹, 0 - 800 tpm</p> <p>ecoPerfect ☉, speedPerfect ≡☹, Extra spoelen,</p>                     |
| <p><b>*** Outdoor</b></p> <p>Waterdichte- en outdoor kleding met een membraanlaag en waterafstotende textielsoorten</p> <p><b>Aanwijzingen</b></p> <ul style="list-style-type: none"> <li>■ Gebruik een speciaal machinewasmiddel, dosering volgens aanwijzingen van de fabrikant in compartiment II.</li> <li>■ Het wasgoed mag niet met wasverzachter behandeld worden.</li> <li>■ Voor het wassen de wasmiddellade (alle bakjes) grondig ontdoen van wasverzachterresten.</li> </ul>   | <p>max. 2 kg</p> <p>☼ - 40 °C</p> <p>☹, 0 - 800 tpm</p> <p>ecoPerfect ☉, speedPerfect ≡☹, Extra spoelen,</p>                     |
| <p><b>*** Sport</b></p> <p>Textiel van microvezels voor sport en vrije tijd.</p> <p><b>Aanwijzingen</b></p> <ul style="list-style-type: none"> <li>■ Het wasgoed mag niet met wasverzachter behandeld worden.</li> <li>■ Voor het wassen de wasmiddellade (alle bakjes) grondig ontdoen van wasverzachterresten.</li> </ul>   | <p>max. 2 kg</p> <p>☼ - 40 °C</p> <p>☹, 0 - 800 tpm</p> <p>ecoPerfect ☉, speedPerfect ≡☹, Voorwas , Extra spoelen, Antikreuk</p> |
| <p>* gereduceerde belading bij instelling <b>speedPerfect</b> ≡☹</p> <p>** max. centrifugetoerental afhankelijk van het model</p> <p>*** Programma afhankelijk van het model</p>  |  |



| Programma / Soort wasgoed / Aanwijzingen   | Instellingen  |
|--|---|
| <p><b>*** Gordijnen</b></p> <p>3,5 kg zware overgordijnen of 25 – 30 m<sup>2</sup> lichte gordijnen</p> <p><b>Aanwijzingen</b></p> <ul style="list-style-type: none"> <li>■ Gereduceerd tussen- en eindcentrifugerend,</li> <li>■ Een machinewasmiddel gebruiken dat geschikt is voor vitrage.</li> <li>■ Af fabriek is de toets <b>Voorwas</b> vooringesteld. Wanneer geen voorwas is gewenst, de toets deactiveren.</li> </ul> | <p>max. 3,5 kg</p> <p>❄ - 40 °C</p> <p>☪, 0 - 800 tpm</p> <p>ecoPerfect , speedPerfect ,</p> <p>Voorwas ,</p> <p>Extra spoelen</p>                  |
| <p><b>*** Night Wash</b></p> <p>bijzonder rustig programma, voor het 's nachts wassen, geschikt voor textiel van katoen, linnen, synthetisch- of gemengd materiaal</p> <p><b>Aanwijzingen</b></p> <ul style="list-style-type: none"> <li>■ gedeactiveerd eindsignaal,</li> <li>■ gereduceerd eindcentrifugeertoerental vooringesteld en verkorte wastijd</li> </ul>  | <p>max. 4 kg</p> <p>❄ - 40 °C</p> <p>☪, 0 - 1200 tpm</p> <p>ecoPerfect , speedPerfect ,</p> <p>Voorwas ,</p> <p>Extra spoelen,</p> <p>Antikreuk</p> |
| <p><b>*** Lingerie</b></p> <p>voor gevoelig wasbaar ondergoed, bijv. van fluweel, lycra-kant, zijde of satijn</p>  | <p>max. 1 kg</p> <p>❄ - 40 °C</p> <p>☪, 0 - 600 tpm</p> <p>ecoPerfect , speedPerfect ,</p> <p>Extra spoelen,</p> <p>Antikreuk</p>                   |
| <p><b>*** Dekens</b></p> <p>machinewasbaar met synthetische vezels gevuld textiel, hoofdkussens, dekbedden, ook geschikt voor vullingen met dons</p> <p><b>Aanwijzing:</b> . Grote stukken afzonderlijk wassen. Fijnwasmiddel gebruiken - a.u.b. de aanwijzingen op het textiellabel opvolgen. Wasmiddel spaarzaam doseren.</p>  | <p>max. 2,5 kg</p> <p>❄ - 60 °C</p> <p>☪, 0 - 1200 tpm</p> <p>ecoPerfect , speedPerfect ,</p> <p>Extra spoelen</p>                              |
| <p><b>*** Dons</b></p> <p>machinewasbaar met dons gevuld textiel, hoofdkussens, dekbedden, ook geschikt voor vullingen met synthetische vezels</p> <p><b>Aanwijzing:</b> . Grote stukken afzonderlijk wassen. Fijnwasmiddel gebruiken - a.u.b. de aanwijzingen op het textiellabel opvolgen. Wasmiddel spaarzaam doseren.</p>  | <p>max. 2,5 kg</p> <p>❄ - 60 °C</p> <p>☪, 0 - 1200 tpm</p> <p>ecoPerfect , speedPerfect ,</p> <p>Extra spoelen</p>                              |
| <p>* gereduceerde belading bij instelling <b>speedPerfect</b> </p> <p>** max. centrifugeertoerental afhankelijk van het model</p> <p>*** Programma afhankelijk van het model</p>  |   |

| Programma / Soort wasgoed / Aanwijzingen   | Instellingen                             |
|--|--|
| <b>Overhemden / Blouses</b>  | max. 2 kg                                |
| Strijkvrije overhemden/blouses van katoen, linnen, synthetische of gemengde weefsels.  | ✳ - 60 °C                                |
| <b>Aanwijzingen</b>  | ☒, 0 - 800 tpm                           |
| ■ Bij instelling <b>Antikreuk</b> worden overhemden/blouses slechts kort gecentrifugeerd, druijpnat ophangen.<br>-> Zelfstrijkend effect | ecoPerfect ☉, speedPerfect ≡☹, Voorwas , |
| ■ Hemden/blouses van zijde/gevoelig materiaal met <b>Fijne was / zijde</b> -programma wassen.  | Extra spoelen,<br>Antikreuk              |
| * gereduceerde belading bij instelling <b>speedPerfect</b> ≡☹  |  |
| ** max. centrifugeerental afhankelijk van het model  |  |
| *** Programma afhankelijk van het model  |  |

## Stijven

**Aanwijzing:** Het wasgoed mag niet met wasverzachter gespoeld zijn.

Stijfsel is met name bij het Spoelen en Katoen programma met vloeibaar stijfsel mogelijk. Doseer het stijfsel volgens instructies van de fabrikant in het compartiment ☉ (eventueel eerst schoonmaken).

## Verven/Ontkleuren

Verf uitsluitend hoeveelheden die in het huishouden gebruikelijk zijn. Zout kan roestvrijstaal aantasten! Neem de instructies van de producent van de verf in acht!

Wasgoed **niet** in de machine ontkleuren!

## Inweken

1. Apparaat inschakelen.
2. Programma **Katoen 30 °C** kiezen.
3. Inweek-/wasmiddel volgens opgave van de fabrikant in compartiment II doen.
4. Toets ►II kiezen. Het programma start.
5. Na ca. 10 minuten toets ►II kiezen, om het programma te stoppen.
6. Na de gewenste inweektijd opnieuw toets ►II kiezen als het programma voortgezet of gewijzigd moet worden.

## Aanwijzingen

- Wasgoed van dezelfde kleur in de trommel doen.
- Geen extra wasmiddel nodig, het inweeksop wordt ook gebruikt voor het wassen.

## **P+** Programma-voorinstellingen

De programmavoorinstellingen worden na het kiezen van het programma op het display weergegeven.

U kunt de voorinstellingen wijzigen.

Een overzicht van alle na het programma selecteerbare extra instellingen vindt u vanaf → *Blz. 29.*

### Temperatuur

(°C)

Voor en tijdens het programma kunt u afhankelijk van de programmavoortgang de ingestelde temperatuur wijzigen.

De maximaal in te stellen temperatuur hangt af van het gekozen programma.

### Centrifugeren

Voor en tijdens het programma kunt u afhankelijk van de programmavoortgang het centrifugetoerental (in tpm; toeren per minuut) wijzigen.

**Instelling 0** : Zonder eindcentrifugeren, het water wordt alleen afgepompt. Het wasgoed blijft nat in de trommel liggen, bijv. voor wasgoed dat niet gecentrifugeerd moet worden.

**Instelling** ☒ : Spoelstop = zonder eindcentrifugeren, het wasgoed blijft na de laatste keer spoelen in het water liggen.

Spoelstop kunt u kiezen om kreukvorming te voorkomen, wanneer na afloop van het programma het wasgoed niet direct uit de machine wordt genomen.

Om het programma te hervatten / te beëindigen → *Blz. 41*

Het maximaal instelbare toerental hangt af van het gekozen programma en model.

### Klaar in

**Vóór de programmastart** kunt u het programma-einde (klaar in tijd) in stappen van 1 uur (h=uur) tot maximaal 24 h van te voren instellen.

Hiervoor:

1. Programma kiezen.  
De programmaduur voor het gekozen programma bijv. **2:30** (uren:minuten) weergegeven.
2. Toets **Klaar in** net zo vaak kiezen tot het gewenste aantal uren verschijnt.  
**Aanwijzing:** Met de toets **Klaar in +** wordt de instelwaarde verhoogd en met toets **Klaar in -** verlaagd.
3. Toets ►|| kiezen.  
Het programma start.  
Op het display wordt het gewenste aantal uren bijv. **8h** weergegeven en afgeteld totdat het wasprogramma begint. Dan wordt de programmaduur weergegeven.

**Aanwijzing:** De programmaduur wordt bij een lopend programma automatisch aangepast. Wijzigingen van de programma-voorinstellingen resp. programma-instellingen kunnen ook tot veranderingen in de programmaduur leiden.

**Na programmastart** (wanneer een Klaar in-tijd wordt gekozen en het wasprogramma nog niet is gestart) kunt u het voorinstelde aantal uur als volgt nog wijzigen:


1. Toets ►|| kiezen.
2. Met toets **Klaar in -** of **+** het aantal uur wijzigen.
3. Toets ►|| kiezen.

**Na het starten van het programma** kunt u indien nodig wasgoed bijvullen of uitnemen. → *Blz. 40*

## **P+** Extra programma-instellingen


Een overzicht van alle na het programma selecteerbare extra instellingen vindt u vanaf → *Blz. 29*.

### **speedPerfect**

Voor het wassen in kortere tijd met vergelijkbaar wasresultaat, maar met hoger energieverbruik dan het gekozen programma zonder instelling speedPerfect .

**Aanwijzing:** Overschrijd de maximale belading niet.  
Programma-overzicht → *Blz. 29*

### **ecoPerfect**

Energiezuinig wassen door temperatuurreductie bij vergelijkbaar wasresultaat bij het gekozen programma zonder instelling ecoPerfect .

### **Voorwas**

Voor sterk verontreinigd wasgoed.

**Aanwijzing:** Wasmiddel over compartiment **I** en **II** verdelen.

### **Extra spoelen**

Hoger waterpeil en extra spoelcyclus bij bijzonder gevoelige huid en/of voor gebieden met zeer zacht water.

### **Antikreuk**



Beperkt de kreukvorming door een speciale centrifugemethode met aansluitend losser maken en een verlaagd centrifugetoerental.

**Aanwijzing:** Het restvochtgehalte van het wasgoed neemt toe.

## **Vlekkenautomaat**

(Kiezen )

In totaal kunt u kiezen uit 4 verschillende soorten vlekken.

|   |               |
|---|---------------|
|  | Boter/slaolie |
|  | Bloed         |
|  | Rode wijn     |
|  | Gras          |

De wasmachine past de gemiddelde wastemperatuur, trommelbeweging en inweektijd doelgericht aan het soort vlek aan. Heet of koud water, voorzichtige of intensieve wasbehandeling en lang of kort inweken zorgen voor elke soort vlek voor een speciaal verloop van het wasprogramma. Zodoende worden de vlekken optimaal behandeld.

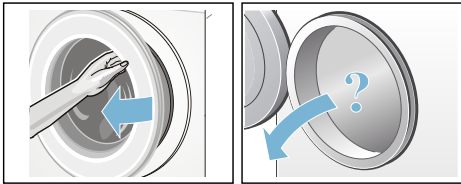
**Aanwijzing:** Door de toetsen langer ingedrukt te houden, lopen de instelwaarden automatisch verder.

## Apparaat bedienen


### Wasmachine voorbereiden

**Aanwijzing:** De wasautomaat **moet deskundig worden geplaatst** en **aangesloten zijn**. vanaf → *Blz. 14*

1. Stekker in wandcontactdoos steken.
2. Kraan opendraaien.
3. Vuldeur openen.
4. Controleren of de trommel geheel leeg is. Eventueel leegmaken.



### Apparaat inschakelen / programma kiezen

Toets  indrukken. Het apparaat is ingeschakeld.

Aansluitend wordt altijd het af fabriek vooringestelde programma **Katoen** weergegeven.

U kunt dit programma gebruik of een ander programma kiezen. De programmakiezer kan in beide richtingen worden gedraaid.

**Aanwijzing:** Wanneer u de kinderbeveiliging heeft geactiveerd, dan moet u deze eerst deactiveren voordat u een ander programma kunt instellen. → *Blz. 40*

Op de programmakiezer gaat het indicatielampje branden en op het display verschijnen de **programmavooringstellingen** voor het gekozen programma:

- Temperatuur,
- Centrifugetoerental,
- de maximale belading afgewisseld met de programmaduur en
- de opmerking voor het water- en energieverbruik.

Bij apparaten met **trommelverlichting**:

Na inschakeling van het apparaat, na het openen en sluiten van de vuldeur en na de programmastart gaat de trommelverlichting aan. De verlichting gaat automatisch weer uit.

### Wasgoed in de trommel doen

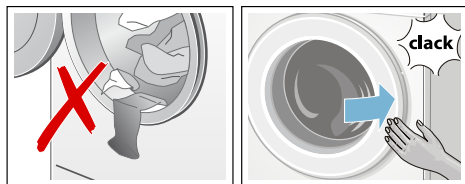
#### **Waarschuwing** **Levensgevaar!**

Wasgoed dat vóór het wassen met een reinigingsmiddel met oplosmiddel (bijv. vlekkenmiddel of wasbenzine) is behandeld, kan na vullen in de wastrommel tot een explosie leiden. Spoel het wasgoed van te voren grondig met de hand.

#### **Aanwijzingen**

- Doe grote en kleine stukken wasgoed door elkaar. Wasgoed met verschillende grootte verdeelt zich beter bij het centrifugeren. Losse stukken wasgoed kunnen tot onbalans leiden.
- Houd de aangegeven max. belading aan. Overbelading vermindert het wasresultaat en bevordert kreukvorming.

1. Voorgesorteerd wasgoed uit elkaar gevouwen in de trommel doen.
2. Let erop dat er geen wasgoed tussen vuldeur en rubberen manchet ingeklemd raakt en sluit de vuldeur.



Het indicatielampje van de toets ►► knippert en op het display verschijnen de instellingen van het programma.

## Was- en verzorgingsmiddel doseren en bijvullen

### Attentie!

#### Schade aan het apparaat

Reinigingsmiddelen en middelen voor het voorbehandelen van was (bijv. vlekkenmiddelen, voorwasspray,...) kunnen het oppervlak van de wasmachine aantasten wanneer ze er mee in aanraking komen. Breng deze middelen niet in contact met de oppervlakken van de wasmachine. Eventueel sproeienevelresten en andere restanten / druppels direct met een vochtige doek afvegen.

### Doseren

Doseer de was- en onderhoudsmiddelen overeenkomstig:

- de waterhardheid; welke u kunt opvragen bij uw waterleidingbedrijf
- de instructies van de fabrikant op de verpakking
- Hoeveelheid wasgoed
- Mate van verontreiniging → Blz. 28

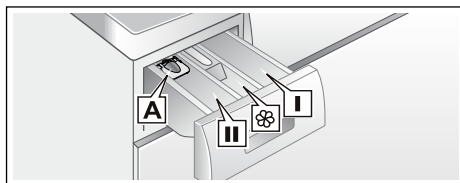
## Vullen

### ⚠ Waarschuwing Oog-/huidirritaties!

Als de wasmiddellade tijdens het gebruik wordt geopend, kan er was-/wasverzorgingsmiddel uitspuiten. Open de wasmiddellade voorzichtig. Spoel bij contact met was-/verzorgingsmiddel de ogen uit, resp. de huid af. Raadpleeg bij per ongeluk innemen een arts.

**Aanwijzing:** Dikvloeibare wasverzachter en textielversteviger met wat water aanlengen. Dit voorkomt verstopping in het leidingsysteem van de wasautomaat.

Doe het was- en verzorgingsmiddel in de betreffende compartimenten:



- |                        |   |
|------------------------|---|
| Doseerhulp <b>A</b>    | voor vloeibaar wasmiddel  |
| Compartiment <b>II</b> | Wasmiddel voor de hoofdwash, waterontharder, bleekmiddel, vlekkenzout |
| Compartiment <b>⊗</b>  | Wasverzachter, vloeibaar stijfsel <b>max</b> niet overschrijden       |
| Compartiment <b>I</b>  | Wasmiddel voor de voorwas   |

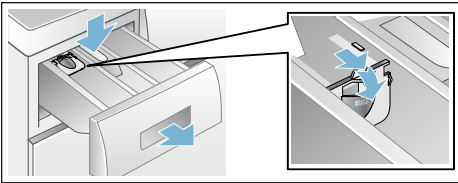
1. Wasmiddellade tot aan de aanslag uittrekken.
2. Vullen met was- en wasverzorgingsmiddel.
3. Wasmiddellade sluiten.

## Inzetstuk voor vloeibaar wasmiddel

\*afhankelijk van het model

Voor het doseren van vloeibaar wasmiddel positioneert u de doseerhulp:

1. Wasmiddellade uittrekken. Inzetstuk naar beneden drukken en de lade er helemaal uithalen.
2. Inzetstuk naar voren schuiven, inklikken en naar beneden klappen.
3. Lade weer terugplaatsen.



**Aanwijzing:** Gebruik de doseerhulp niet bij gelachtige wasmiddelen en waspoeder en bij programma's met voorwas of wanneer Klaar in tijd gekozen is.

**Bij modellen zonder inzetstuk** vult u het vloeibare wasmiddel in een doseerbol en legt u deze in de trommel

## Programma-voorinstellingen wijzigen

U kunt de voorinstellingen voor deze wasbeurt gebruiken of wijzigen.

Druk hiervoor zo vaak op de betreffende toets tot de gewenste instelling wordt weergegeven.

**Aanwijzing:** Door de toets langer ingedrukt te houden, lopen de instelwaarden automatisch verder tot de eindwaarde. Kies dan nogmaals de toets en u kunt opnieuw de instelwaarde wijzigen.

De instellingen zijn zonder bevestiging actief.

Deze blijven na het uitschakelen van het apparaat niet bewaard.

Programmavoortellingen → *Blz. 35*

## Extra programma-instellingen kiezen

Door het kiezen van extra instellingen kunt u het wasprogramma nog beter aanpassen aan uw wasgoed.

De instellingen kunnen afhankelijk van de programmavoortgang geselecteerd, resp. gedeselecteerd worden.

De indicatielampjes van de toetsen branden wanneer de instelling actief is.

De instellingen worden na het uitschakelen van het apparaat niet bewaard.

Extra programma-instellingen → *Blz. 36*

## Starten van het programma

Toets ►|| kiezen. De indicatielamp brandt en het programma start.

Op het display worden tijdens het programma de Klaar in tijd resp. na het begin van het wasprogramma de programmaduur en worden de symbolen voor de programmavoortgang getoond. Display → *Blz. 26*

### **Aanwijzing: Schuimdetectie**

Wanneer op het display bovendien het symbool  verschijnt, dan heeft de wasmachine te veel schuim tijdens het wasprogramma geconstateerd en daarna automatisch een extra spoelcyclus toegevoegd om het schuim tegen te gaan.

Doseer bij de volgend wasbeurt met gelijke belading minder wasmiddel.

Wilt u het programma tegen onbedoeld wijzigen beveiligen, kies dan als volgt de kinderbeveiliging.

## Kinderbeveiliging

(☞ 3 sec.)

U kunt de wasmachine beveiligen tegen het per ongeluk wijzigen van de ingestelde functies. Hiervoor de kinderbeveiliging activeren.

Voor het **activeren/deactiveren** ca. 3 seconden lang tegelijkertijd de toetsen **Klaar in -** en **+** selecteren. Op het display verschijnt het symbool ☞.

- ☞ brandt: de kinderbeveiliging is actief.
- ☞ knippert kort: de kinderbeveiliging is actief en de programmakiezer is verdraaid of een toets is ingedrukt.

**Aanwijzing:** De kinderbeveiliging blijft ook na het uitschakelen van het apparaat actief. In dat geval voor de volgende programmakeuze de kinderbeveiliging deactiveren.

## Wasgoed bijvullen

Na het starten van het programma kunt u indien gewenst wasgoed bijvullen of uitnemen.

Kies hiervoor toets ►II.

Het indicatielampje van de toets ►II knippert en de automaat controleert of bijvullen mogelijk is.

Wanneer op het display:

- de **beide** symbolen - P - en © branden, is bijvullen mogelijk.
- - P - brandt, dan is bijvullen niet mogelijk.

**Kies** toets ►II om het programma te hervatten. Het programma wordt automatisch hervat.

## Aanwijzingen

- Laat bij het bijvullen de vuldeur niet langere tijd open staan - er kan water uit het wasgoed naar buiten lopen.
- Bij een hoge waterstand, een hoge temperatuur of een draaiende trommel blijft de vuldeur om veiligheidsredenen vergrendeld en is bijvullen niet mogelijk.
- De beladingsindicatie is tijdens het bijvullen niet actief.

## Programma wijzigen

Wanneer u per ongeluk een verkeerd programma heeft gestart, kunt u het programma als volgt wijzigen:

1. Toets ►II kiezen.
2. Een ander programma kiezen.
3. Toets ►II kiezen. Het nieuwe programma begint van voor af aan.

## Progr. annuleren

Bij programma's met hoge temperatuur:

1. Toets ►II kiezen.
2. Wasgoed afkoelen: **Spoelen** kiezen.
3. Toets ►II kiezen.

Bij programma's met lage temperatuur:

1. Toets ►II kiezen.
2. **Centrifugeren** of **Afpompen** kiezen.
3. Toets ►II kiezen.



## Programma-einde bij speelstop

Op het display knippert  $\cup$  en het vooringestelde toerental en de resterende programmaduur voor het gekozen programma worden getoond.

Hervat het programma door:

- toets ►|| te kiezen of
- het centrifugetoerental te wijzigen resp. de programmakiezer op **Afpompen** te zetten en dan toets ►|| te kiezen.

## Programma-einde

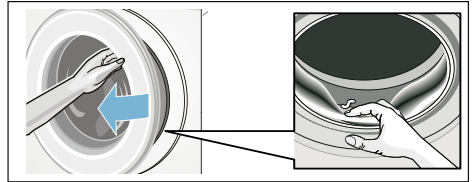
Op het display verschijnen - 0 - en ©. Het indicatielampje van toets ►|| is uit.

## Wasgoed uitnemen / apparaat uitschakelen

1. Vuldeur openen en wasgoed eruit halen.
2. Toets ① indrukken. Het apparaat is uitgeschakeld.
3. Kraan dichtdraaien.  
**Aanwijzing:** Niet nodig bij modellen met Aquastop.

## Aanwijzingen

- Geen wasgoed achterlaten in de trommel. Dit kan bij de volgende wasbeurt krimpen of iets anders verkleuren.
- Eventuele ongewenste voorwerpen uit de trommel en de rubbermanchet verwijderen – gevaar van roestvorming.
- Rubber manchet droogvegen.



- Vuldeur en wasmiddellade open laten zodat het restwater kan opdrogen. → Blz. 43
- Altijd het programma-einde afwachten, omdat anders het apparaat nog vergrendeld kan zijn. Vervolgens het apparaat inschakelen en wachten op de ontgrendeling.
- Wanneer het display na afloop van het programma niet verlicht is, dan is de energiebesparingsmodus actief. Om de displayverlichting weer in te schakelen een willekeurige toets indrukken.

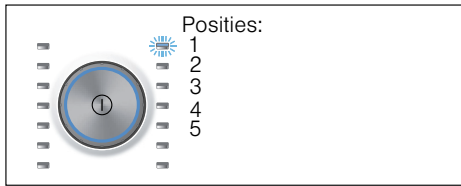


## Apparaatinstellingen

U kunt de volgende instellingen veranderen:

- het volume voor de toetsen en instructiesignalen (bijv. aan het programma-einde) en/of
- de functie automatisch uitschakelen van het apparaat activeren/deactiveren en/of → *Blz. 13*
- het instructiesignaal trommelverzorging in-/uitschakelen (afh. van model). vanaf

Voor het wijzigen van de instellingen moet u eerst altijd de instelmodus activeren.



### Instelmodus activeren

1. Toets **⓪** indrukken.  
Het apparaat is ingeschakeld en het programma **Katoen** wordt op positie 1 weergegeven.
2. Op toets **Temperatuur** drukken en tegelijkertijd de programmakiezer naar rechts op positie 2 verder draaien. Toets loslaten.

De instelmodus is geactiveerd en op het display verschijnt het vooringestelde volume voor de instructiesignalen.

U kunt nu de instellingen wijzigen:

### Signaalvolume wijzigen

Met de toets **Klaar in +** of **-** wijzigt u op de programmakiezer posities:

- 2: het volume voor de instructiesignalen en/of op
- 3: het volume voor de toetssignalen.



- 0 = uit,
- 1 = zacht,
- 2 = gemiddeld,
- 3 = luid,
- 4 = zeer luid

Instelmodus afronden of:

### Automatisch uitschakelen van het apparaat activeren/deactiveren

Met toets **Klaar in +** of **-** kiest u op de programmakiezer positie 4 de functie automatisch uitschakelen aan (On) of uit (OFF).

Instelmodus afronden of:

### Instructiesignaal trommelverzorging in-/uitschakelen

afhankelijk van model

Met toets **Klaar in +** of **-** schakelt u op programmakiezer positie 5 het instructiesignaal **Trommel reinigen** in (On) of uit (OFF).

### Instelmodus afsluiten

Voor het beëindigen en opslaan van de instellingen drukt u op toets **⓪**.

Het apparaat is uitgeschakeld. De gekozen instellingen zijn actief bij de volgende keer inschakelen.



## Sensoren

### Beladingsautomaat

Afhankelijk van het soort textiel en de belading past de beladingsautomaat het waterverbruik en de programmaduur optimaal aan elk programma aan.

### Onbalans-controlesysteem

Het automatische onbalans-controlesysteem herkent onbalans en zorgt door meermaals aanloopcentrifugeren voor een gelijkmatige verdeling van het wasgoed.

Bij een heel ongunstige verdeling van het wasgoed wordt om veiligheidsredenen het eindtoerental verlaagd of niet gecentrifugeerd.

**Aanwijzing:** Kleine en grote stukken wasgoed in de trommel doen.  
→ Blz. 37, → Blz. 49

### Aquasensor

afhankelijk van programma en model

De Aquasensor controleert tijdens het spoelen de troebelheidsgraad van het spoelwater (troebelheid wordt veroorzaakt door vuil en wasmiddelresten). Afhankelijk van de troebelheid van het water worden het aantal en de duur van de spoelbeurten vastgesteld.



## Reinigen en onderhouden

### **Waarschuwing** **Levensgevaar!**

Bij contact met onderdelen die onder spanning staan bestaat het risico van een elektrische schok. Schakel het apparaat uit en trek de stekker uit het stopcontact.

### **Waarschuwing** **Kans op vergiftiging!**

Door oplosmiddelhoudende reinigingsmiddelen zoals wasbenzine kunnen giftige dampen ontstaan. Gebruik geen oplosmiddelhoudende reinigingsmiddelen.

### **Attentie!** **Schade aan het apparaat**

Oplosmiddelhoudende reinigingsmiddelen, zoals bijv. wasbenzine, kunnen oppervlakken en onderdelen van het apparaat aantasten. Gebruik geen oplosmiddelhoudende reinigingsmiddelen.

### **Zo voorkomt u biofilmvorming en geuroverlast:**

#### **Aanwijzingen**

- Zorg voor een goede ventilatie van de ruimte waarin de wasautomaat is geplaatst.
- Laat de vuldeur en de wasmiddellade iets open staan wanneer de wasautomaat niet gebruikt wordt.
- Was af en toe met een **Katoen 60 °C**-programma, gebruik makend van een poederwasmiddel voor hoofdwas.

## Buitenkant van het apparaat/ Bedieningspaneel

- Neem de behuizing en het bedieningspaneel af met een zachte, vochtige doek.
- Wasmiddelresten onmiddellijk verwijderen.
- Reinigen met een waterstraal verboden.

## Wastrommel

Gebruik een chloorvrij reinigingsmiddel, geen staalwol.

Bij geurvorming in de wasmachine, resp. om de trommel te reinigen, het programma **Trommel reinigen 90 °C** zonder wasgoed draaien. Gebruik daarbij een poederwasmiddel.

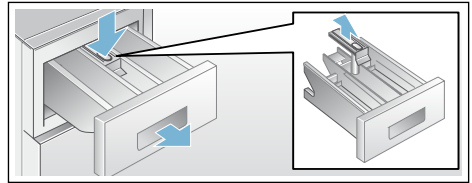
## Ontkalken

Bij een correcte dosering van het wasmiddel is ontkalken niet nodig. Indien toch: te werk gaan volgens de opgaven van de fabrikant van het ontkalkingsmiddel. Geschikte ontkalkingsmiddelen zijn verkrijgbaar via onze website of via de klantenservice. → *Blz. 51*

## Wasmiddellade en de behuizing daarvan

Als er resten wasmiddel of wasverzachter aanwezig zijn:

1. Wasmiddellade uittrekken. Inzetstuk naar beneden drukken en de lade er helemaal uithalen.
2. Inzetstuk eruit halen: met de vinger het inzetstuk van onder naar boven drukken.



3. Inspoellade en inzetstuk met water en een borstel reinigen en afdrogen. Ook de behuizing van binnen reinigen.
4. Inzetstuk plaatsen en vastklikken (cilinder op geleidestift steken).
5. Wasmiddellade erin schuiven.

**Aanwijzing:** Wasmiddellade open laten, zodat het resterende vocht kan opdrogen.

## Afvoerpomp verstopt, noodlediging

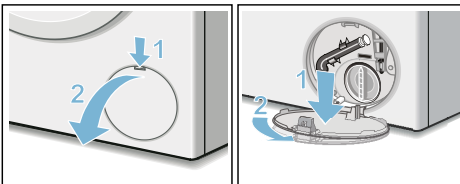
### Waarschuwing

#### Risico van verbranding!

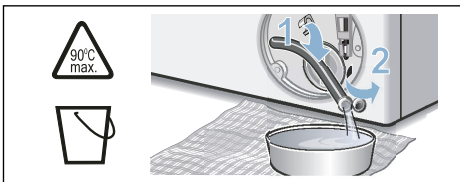
Zeepsop wordt heet bij het wassen op hoge temperaturen. Door contact met heet zeepsop kunnen brandwonden ontstaan.

Laat het zeepsop afkoelen.

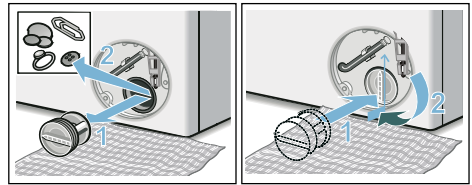
1. De waterkraan dichtdraaien, zodat er geen water meer toestroomt dat via de afvoerpomp afgevoerd moet worden.
2. Apparaat uitschakelen. Stekker uit het stopcontact halen.
3. Onderhoudsklep openen en eraf halen.



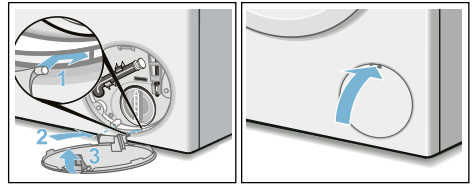
4. Aftapslang uit de houder halen. Stopje verwijderen, zeepsop in een geschikte opvangbak laten stromen. Stopje erin drukken en aftapslang in de houder zetten.



5. Pompdeksel voorzichtig losschroeven, er kan restwater uit lopen. Binnenruimte, schroefdraad van het pompdeksel en pomphuis reinigen. De waaier van de pomp moet gedraaid kunnen worden. Pompdeksel weer plaatsen en vastschroeven. De handgreep staat verticaal.



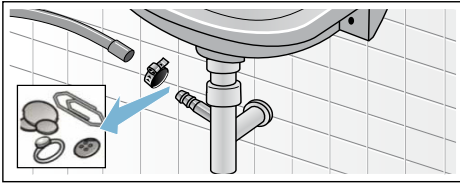
6. Serviceklep plaatsen, inklikken en sluiten.



**Aanwijzing:** Om te voorkomen dat bij de volgende wasbeurt wasmiddel ongebruikt in de afvoer wegstroomt giet u 1 liter water in compartiment II en start u programma **Afpompen**.

## Afvoerslang aan de sifon verstopt

1. Apparaat uitschakelen. Stekker uit de wandcontactdoos nemen.
2. Slangenklem losmaken. Afvoerslang er voorzichtig aftrekken, er kan resterend water uit lopen.
3. Afvoerslang en aansluitstuk van de sifon schoonmaken.



4. Afvoerslang weer erop plaatsen en de aansluiting met een slangklem vastzetten.

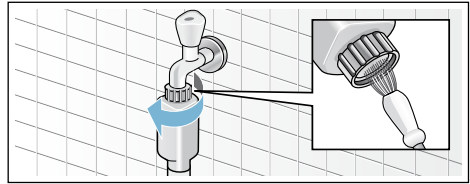
## Zeef in de watertoevoer verstopt

### Verlaag eerst de waterdruk in de toevoerslang.

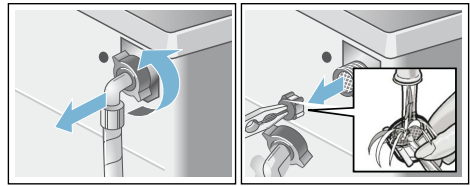
1. Kraan dichtdraaien.
2. Willekeurig programma kiezen (behalve Centrifugeren/Afpompen).
3. Toets ►|| kiezen. Programma ca. 40 seconden laten draaien.
4. Toets ⓘ indrukken. Het apparaat is uitgeschakeld.
5. Stekker uit het stopcontact halen.

### Dan zeef reinigen.

1. Slang loskoppelen van de kraan. Zeef met een borsteltje reinigen.



2. Bij de modellen Standard en Aqua-Secure zeef op de achterkant van het apparaat reinigen: Slang aan de achterkant van het apparaat eraf halen, Zeef met een tang eruit halen en schoonmaken.



3. Slang weer aansluiten en op dichtheid controleren.

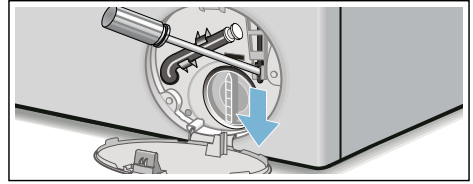
## ? Storingen, wat te doen?

### Noodontgrendeling

bijv. bij een stroomstoring.

Het programma wordt hervat als er weer stroom is.

Als het wasgoed toch uit de trommel gehaald moet worden, dan kan de vuldeur geopend worden zoals hierna beschreven:



### ⚠ Waarschuwing

#### Risico van verbranding!

Bij het wassen met hoge temperaturen kunnen er bij aanraking met heet zeepsop en wasgoed brandwonden ontstaan.

Eventueel eerst laten afkoelen.

### ⚠ Waarschuwing

#### Gevaar voor letsel!

Wanneer u met uw handen in de draaiende trommel komt, kunt u letsel oplopen.

Niet met uw handen in de draaiende trommel komen.

Wacht tot de trommel niet meer draait.

### Attentie!






#### Waterschade

Wegstromend water kan tot waterschade leiden.

De vuldeur niet openen zolang er water achter het glas te zien is.




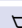

1. Apparaat uitschakelen. Stekker uit de wandcontactdoos nemen.
2. Zeepsop laten weglopen. → Blz. 45
3. Noodontgrendeling met een tang of iets dergelijks naar beneden trekken en loslaten.  
Hierna kan de vuldeur geopend worden.

## Aanwijzingen op het display


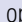
| Indicatie  | Oorzaak/Oplossing  |
|--|--|
| - P - en  | De vuldeur is ontgrendeld. Bijvullen van wasgoed mogelijk.   |
| - P -  | <ul style="list-style-type: none"> <li>■ Temperatuur te hoog. Wacht tot de temperatuur is gedaald.</li> <li>■ Waterniveau te hoog. Bijvullen van wasgoed niet mogelijk. Vuldeur direct sluiten. Toets ►   kiezen om het programma te hervatten.</li> </ul>   |
|  knippert  | <ul style="list-style-type: none"> <li>■ Wasgoed eventueel ingeklemd. Vuldeur a.u.b. nogmaals openen en sluiten en toets ►   kiezen.</li> <li>■ Eventueel de vuldeur dichtdrukken of wasgoed verwijderen en de deur opnieuw dichtdrukken.</li> <li>■ Schakel het apparaat eventueel uit- en weer aan; programma instellen in individuele instellingen uitvoeren; programma starten.</li> </ul>   |
|  brandt    | <ul style="list-style-type: none"> <li>■ Kraan helemaal opendraaien.</li> <li>■ Toevoerslang geknikt/afgeklemd,</li> <li>■ De waterdruk is te laag. Zeef schoonmaken. → Blz. 46</li> </ul>   |
| E:18   | <ul style="list-style-type: none"> <li>■ Afvoerpomp verstopt. Afvoerpomp schoonmaken. → Blz. 45</li> <li>■ Afvoerslang/Afvoerpijp verstopt. Afvoerslang bij de sifon reinigen. → Blz. 46</li> </ul>  |
| E:23   | Water in de bodemplaat, lekkage van het apparaat. Kraan dichtdraaien. Servicedienst inschakelen! → Blz. 51   |
|            | Kinderbeveiliging geactiveerd; deactiveren. → Blz. 40  |
|  brandt    | Te veel schuim herkend, extra spoelcyclus toegevoegd. Doseer bij de volgend wasbeurt met gelijke belading minder wasmiddel.  |
| Indicatielampje voor programma Trommel reinigen* knippert<br>* afhankelijk van het model   | <p>Programma <b>Trommel reinigen 90 °C</b> of een 60 °C-programma voor reiniging en verzorging van de trommel en interieur uitvoeren.</p> <p><b>Aanwijzingen</b></p> <ul style="list-style-type: none"> <li>■ Programma zonder wasgoed draaien.</li> <li>■ Gebruik een poederwasmiddel of een bleekmiddelhoudend wasmiddel. Ter voorkoming van schuimvorming slechts de helft van de door de wasmiddelproducent aanbevolen hoeveelheid wasmiddel gebruiken. Gebruik geen wol- of fijnwasmiddel.</li> <li>■ Instructiesignaal in-/uitschakelen → Blz. 42</li> </ul> |
| andere indicaties  | Apparaat uitschakelen, 5 seconden wachten en weer inschakelen. Verschijnt de indicatie opnieuw, schakel dan de servicedienst in. → Blz. 51   |



## Wat te doen bij storingen?

| Storingen   | Oorzaak/Oplossing  |
|---|--|
| Er lekt water.  | <ul style="list-style-type: none"> <li>■ Afvoerslang goed vastzetten/vervangen.</li> <li>■ Schroefkoppeling van de toevoerslang vastdraaien.</li> </ul>  |
| Geen watertoevoer.<br>Wasmiddel niet<br>ingespoeld.   | <ul style="list-style-type: none"> <li>■ Toets ►II niet gekozen?</li> <li>■ Kraan niet geopend?</li> <li>■ Zeef eventueel verstopt? Zeef schoonmaken. → <i>Blz. 46</i></li> <li>■ Toevoerslang geknikt of ingeklemd?</li> </ul>  |
| Vuldeur gaat niet open.   | <ul style="list-style-type: none"> <li>■ Veiligheidsfunctie actief. Programma-afbreking? → <i>Blz. 40</i></li> <li>■  Kinderbeveiliging geactiveerd? Deactiveren. → <i>Blz. 40</i></li> <li>■  (Spoelstop = zonder eindcentrifugeren) gekozen? → <i>Blz. 41</i></li> <li>■ Openen alleen via noodontgrendeling mogelijk? → <i>Blz. 47</i></li> </ul> |
| Het programma start niet.   | <ul style="list-style-type: none"> <li>■ Toets ►II of <b>Klaar in-tijd</b> gekozen?</li> <li>■ Vuldeur gesloten?</li> <li>■  Kinderbeveiliging geactiveerd? Deactiveren. → <i>Blz. 40</i></li> </ul>  |
| Plotselinge schok/<br>draaien van de trommel<br>na de programmastart.   | Geen storing - bij het starten van het wasprogramma kan kortstondig een schokbeweging van de trommel optreden, als gevolg van een interne motortest.   |
| Waswater wordt niet<br>weggepompt.  | <ul style="list-style-type: none"> <li>■  (Spoelstop = zonder eindcentrifugeren) gekozen? → <i>Blz. 41</i></li> <li>■ Afvoer pomp schoonmaken. → <i>Blz. 45</i></li> <li>■ Afvoerpijp en/of afvoerslang schoonmaken.</li> </ul>   |
| Water in de trommel niet<br>zichtbaar.  | Niets aan de hand - Het water bevindt zich onderin en is daardoor niet te zien.  |
| Centrifugeresultaat niet<br>naar tevredenheid.<br>Wasgoed nat/te vochtig.   | <ul style="list-style-type: none"> <li>■ Geen fout - Het onbalansherkenningssysteem heeft het centrifugeren afgebroken wegens ongelijkmatige verdeling van het wasgoed. Kleine en grote stukken wasgoed in de trommel verdelen.</li> <li>■ <b>Antikreuk</b> (afhankelijk van het model) gekozen? → <i>Blz. 36</i></li> <li>■ Te laag centrifugetoerental gekozen?</li> </ul>   |
| Meermalen beginnen met<br>centrifugeren.  | Niets aan de hand - Het onbalans-controlesysteem heft de onbalans op.  |
| Programmaduur langer<br>dan gewoonlijk.   | <ul style="list-style-type: none"> <li>■ Niets aan de hand - Het onbalans-controlesysteem heft de onbalans op door het wasgoed meermaals te verdelen.</li> <li>■ Geen fout - schuimcontrolesysteem actief - er wordt een extra spoelcyclus uitgevoerd.</li> </ul>  |
| De programmaduur<br>verandert tijdens de<br>wascyclus.  | Geen fout - het programmaverloop wordt geoptimaliseerd voor het betreffende wasproces. Dit kan leiden tot een verandering van de programmaduur op het display.   |
| Resterend water in<br>compartiment  voor<br>verzorgingsmiddel. | <ul style="list-style-type: none"> <li>■ Geen fout - Werking van het verzorgingsmiddel wordt niet beïnvloed.</li> <li>■ Eventueel het inzetstuk reinigen.</li> </ul>   |

## nl Storingen, wat te doen?

| Storingen   | Oorzaak/Oplossing   |
|---|---|
| Geurvorming in de wasmachine.   | Programma <b>Trommel reinigen</b> of <b>Katoen 90 °C</b> zonder wasgoed draaien.<br>Gebruik daarbij een poederwasmiddel of een bleekmiddelhoudend wasmiddel.<br><b>Aanwijzing:</b> . Ter voorkoming van schuimvorming slechts de helft van de door de wasmiddelproducent aanbevolen hoeveelheid wasmiddel gebruiken.<br>Gebruik geen wol- of fijnwasmiddel. |
| Symbool  gaat branden op het display. Er komt eventueel schuim uit de wasmiddellade.               | Teveel wasmiddel gebruikt?<br>Een eetlepel wasverzachter met 1/2 l water mengen en in compartiment <b>II</b> doen (niet bij outdoor- en sportkleding en textiel met dons!).<br>Bij de volgende was minder wasmiddel gebruiken.  |
| Harde geluiden, trillingen en „wandelen” tijdens het centrifugeren.   | <ul style="list-style-type: none"> <li>■ Is het apparaat gesteld? Apparaat stellen. → <i>Blz. 20</i></li> <li>■ Zijn de voetjes vastgezet? Voetjes van het apparaat vastzetten. → <i>Blz. 20</i></li> <li>■ Transportbeveiligingen verwijderd? Transportbeveiligingen verwijderen. → <i>Blz. 16</i></li> </ul>  |
| Display / displaylampen werken tijdens het bedrijf niet.  | <ul style="list-style-type: none"> <li>■ Stroomstoring?</li> <li>■ Zekeringen geactiveerd? Zekeringen inschakelen/vervangen.</li> <li>■ Wanneer de storing herhaald optreedt de servicedienst inschakelen.</li> </ul>   |
| Wasmiddelresten op het wasgoed.   | <ul style="list-style-type: none"> <li>■ Soms bevatten fosfaatvrije wasmiddelen resten die niet in water oplosbaar zijn.</li> <li>■ <b>Spoelen</b> kiezen of wasgoed na het wassen uitborstelen.</li> </ul>   |
| In de pauze-toestand verschijnt - P - op het display.   | <ul style="list-style-type: none"> <li>■ Waterniveau te hoog. Bijvullen van wasgoed niet mogelijk. Vuldeur direct sluiten.</li> <li>■ Toets ►   kiezen om het programma te hervatten.</li> </ul>  |
| In de pauze-toestand verschijnt - P - en  op het display.  | De vuldeur is ontgrendeld. Bijvullen van wasgoed mogelijk.  |
| Wanneer u een storing niet zelf kunt verhelpen (na uit/inschakelen) of wanneer een reparatie noodzakelijk is:   |   |
| <ul style="list-style-type: none"> <li>■ Apparaat uitschakelen en de stekker uit het stopcontact trekken.</li> <li>■ Kraan dichtdraaien en de Servicedienst inschakelen.</li> </ul> |   |



## Klantenservice

Neem wanneer u de storing niet zelf kunt verhelpen a.u.b. contact op met onze Servicedienst. → Omslagpagina

Wij vinden altijd een passende oplossing, ook om een onnodig bezoek van een monteur te voorkomen.

Aan de servicedienst dient u het typenummer (E-Nr.) en het fabricagenummer (FD) van de machine op te geven.

|             |          |
|-------------|----------|
| E-Nr. _____ | FD _____ |
|-------------|----------|

|       |                 |
|-------|-----------------|
| E-nr. | Typenummer      |
| FD    | Fabricagenummer |

Deze gegevens vindt u \*afhankelijk van het model:

aan de binnenkant van de vuldeur\* / de geopende serviceklep\* en aan de achterkant van het apparaat..

### **Vertrouw op de competentie van de fabrikant.**

Neem contact met ons op. Zo weet u zeker dat de reparatie wordt uitgevoerd door goed opgeleide servicemonteurs die de beschikking hebben over originele reserve-onderdelen.



## Verbruikswaarden

### Energie- en waterverbruik, programmaduur en restvochtgehalte van het hoofdwasprogramma

(waarden bij benadering)

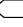
| Programma              | Belading | Energieverbruik* | Waterverbruik* | Programmaduur* |
|------------------------|----------|------------------|----------------|----------------|
| Katoen 20 °C           | 9 kg     | 0,25 kWh         | 90 l           | 2 ¾ h          |
| Katoen 40 °C           | 9 kg     | 1,10 kWh         | 90 l           | 3 h            |
| Katoen 60 °C           | 9 kg     | 1,16 kWh         | 90 l           | 2 ¾ h          |
| Katoen 90 °C           | 9 kg     | 2,14 kWh         | 100 l          | 2 ¾ h          |
| Kreukherstellend 40 °C | 4 kg     | 0,71 kWh         | 64 l           | 2 h            |
| Snel + Mix 40 °C       | 4 kg     | 0,60 kWh         | 45 l           | 1 ¼ h          |
| Fijn was / zijde 30 °C | 2 kg     | 0,19 kWh         | 37 l           | ¾ h            |
| Wol 30 °C              | 2 kg     | 0,19 kWh         | 41 l           | ¾ h            |


| Programma         | indicaties van restvochtgehalte bij benadering** |                            |                            |                            |
|-------------------|--|----------------------------|----------------------------|----------------------------|
|                   | WM16...<br>max 1600<br>tpm                       | WM14...<br>max 1400<br>tpm | WM12...<br>max 1200<br>tpm | WM10...<br>max 1000<br>tpm |
| Katoen            | 44 %   | 48 %                       | 53 %                       | 62 %                       |
| Kreukherstellend  | 40 %   | 40 %                       | 40 %                       | 40 %                       |
| Fijne was / zijde | 30 %   | 30 %                       | 30 %                       | 30 %                       |
| Wol               | 45 %   | 45 %                       | 45 %                       | 45 %                       |

\* De waarden wijken afhankelijk van de waterdruk, hardheid, toevoertemperatuur, ruimtetemperatuur, wasgoedsoort hoeveelheid en vervuiling, gebruikt wasmiddel, variaties in de netspanning en gekozen extra functies af van de aangegeven waarden.

\*\* Restvochtindicaties op basis van programma-afhankelijke toerentalbegrenzing en maximale belading.

## Efficiëntste programma's voor katoenen textielsoorten

De volgende programma's (standaard programma's), die met  worden aangeduid) zijn geschikt voor het wassen van normaal vervuilde katoenen textielsoorten en zijn het efficiëntst wat betreft het gecombineerde energie- en waterverbruik.

| Standaardprogramma voor katoen overeenkomstig de norm (EG) Nr. 1015/2010  |          |                               |
|---|----------|-------------------------------|
| Programma + temperatuur + Toets   | Belading | Programmaduur, bij benadering |
|  Katoen +  +  ecoPerfect  | 9 kg     | 4 ¾ h                         |
|  Katoen +  +  ecoPerfect  | 4,5 kg   | 4 ½ h                         |
|  Katoen +  +  ecoPerfect  | 4,5 kg   | 4 ½ h                         |

Programma-instelling voor testen en energie-labeling conform richtlijn 2010/30/EU met koud water (15 °C).  
De vermelde programmatemperatuur heeft betrekking op de temperatuur die op het waslabel van het textiel staat. Om energiebesparingsredenen kan de werkelijke wastemperatuur afwijken van de vermelde programmatemperatuur.

## Technische gegevens

### Afmetingen:

850 x 600 x 590 mm

(hoogte x breedte x diepte)

### Gewicht:

70 - 85 kg (afhankelijk van het model)

### Netaansluiting:

Netspanning 220-240 V, 50 Hz

Nominale stroom 10 A

Nominaal vermogen 1900-2300 W

### Waterdruk:

100 - 1000 kPa (1 - 10 bar)

### Opgenomen vermogen in uitgeschakelde toestand:

0,12 W

### Opgenomen vermogen in niet-uitgeschakelde toestand:

0,43 W



## Aquastop-garantie

### Alleen voor apparaten met Aqua-Stop

Als aanvulling op de garantieregeling voor de koper voortvloeiend uit de koopovereenkomst en aanvullend op onze apparaatgarantie, wordt u schadeloos gesteld als aan onderstaande voorwaarden wordt voldaan:

1. Als door een storing in het Aqua-Stop-systeem waterschade wordt veroorzaakt, dan vergoeden wij de schade van particuliere gebruikers.
2. De aansprakelijkheidsgarantie geldt voor de levensduur van het apparaat.
3. Voorwaarde voor aanspraak op garantie is dat het apparaat met Aqua-Stop vakkundig en overeenkomstig ons installatievoorschrift is opgesteld en aangesloten; hiertoe behoort ook de vakkundige verlenging van de Aqua-Stop (origineel toebehoren).  
Onze garantie heeft geen betrekking op defecte toevoerleidingen of armaturen tot aan de Aquastop-aansluiting op de kraan.
4. Tijdens het gebruik van een apparaat met Aqua-Stop hoeft u er in principe niet bij te blijven resp. na het gebruik om veiligheidsredenen de kraan dicht te draaien.  
Alleen bij langere afwezigheid, bijvoorbeeld als u een paar weken op vakantie gaat, moet de kraan worden dichtgedraaid.



## Verzoek om reparatie en advies bij storingen

NL 088 424 4020

B 070 222 142

De contactgegevens in alle landen vindt u in de bijgesloten lijst met Servicedienstadressen.

BSH Hausgeräte GmbH

Carl-Wery-Straße 34

81739 München

GERMANY

[siemens-home.bsh-group.com](http://siemens-home.bsh-group.com)

Gefabriceerd door BSH Hausgeräte GmbH onder handelsmerkllicentie van Siemens AG



9001218037 (9709)