



Register your new Bosch now:
www.bosch-home.com/welcome



**Ōhupuhasti
Tvaika nosūcējs
Garų rinktuvas**



BOSCH

et Kasutus- ja paigaldusjuhend
2

lt Naudojimo ir montavimo
instrukcija17

lv Lietošanas un montāžas
instrukcija32

Sisukord

KASUTUSJUHEND	2
 Ettenähtud kasutamine	2
 Olulised ohutusnõuded	2
 Keskkonnakaitse	4
 Töörežiimid	4
 Seadme kasutamine	5
 Puhastamine ja hooldamine	8
 Mida teha tõrgete korral?	10
 Klienditeenindus	11
PAIGALDUSJUHEND	12
 Olulised ohutusnõuded	12
 Üldised juhised	14
 Paigaldamine	15

KASUTUSJUHEND

Lisateavet toodete, lisatarvikute, varuosade ja teeninduse kohta leiate Internetist: www.bosch-home.com ja Internetikauplusest: www.bosch-eshop.com

Ettenähtud kasutamine

Lugege kasutusjuhend hoolikalt läbi. Sellest leiate vajaliku teabe seadme ohutuks ja õigeks käsitlemiseks. Hoidke kasutus- ja paigaldusjuhend alles hilisemaks kasutamiseks või seadme järgmiste omanike tarvis.

Turvaline kasutamine on tagatud ainult siis, kui paigaldamine toimub vastavalt paigaldusjuhendile. Paigaldatud seadme veatu töö eest vastutab paigaldaja.

Seade on ette nähtud kasutamiseks üksnes koduses majapidamises. Seade ei ole ette nähtud kasutamiseks välitingimustes. Ärge jätke töötavat seadet järelevalveta. Tootja ei vastuta kahjude eest, mis on tekkinud asjatundmatust kasutamisest või valest käsitlemisest.

See seade on ette nähtud kasutamiseks kõrgusel kuni maksimaalselt 2000 meetrit üle merepinna.

Üle 8-aastased lapsed ja isikud, kelle füüsilised või vaimsed võimed on piiratud või kellel puuduvad seadme kasutamiseks vajalikud teadmised ja kogemused, tohivad seadet kasutada ainult juhul, kui nende üle teostab järelevalvet nende turvalisuse eest vastutav isik või kui neile on selgitatud seadme ohutut käsitlemist ja kui nad on mõistnud seadmest tulenevaid ohte.

Lapsed ei tohi seadmega mängida. Lapsed tohivad seadet puhastada ja hooldada vaid juhul, kui nad on vanemad kui 8-aastased ja nende üle teostatakse järelevalvet.

Alla 8-aastased lapsed hoidke seadmest ja ühendusjuhtmest eemal.

Kontrollige seade pärast pakendi eemaldamist üle. Transpordil tekkinud vigastuste tuvastamisel ärge ühendage seadet vooluvõrku.

Seade ei ole ette nähtud kasutamiseks välise lülituskella või kaugjuhtimispuldiga.

Olulised ohutusnõuded

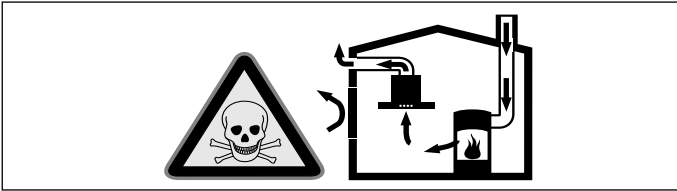
Hoiautus Lämbumisoht!

Pakkematerjal on lastele ohtlik. Ärge kunagi lubage lastel pakkematerjaliga mängida.

Hoiautus Eluohtlik!

Ruumi tagasi tungivad põlemisgaasid tekitavad mürgistusohu.

Kui seade töötab äratõmberežiimil ja samal ajal kasutatakse korstnaga küttekollet, tuleb hoolitseda selle eest, et ruumis oleks piisavalt värsket õhku.

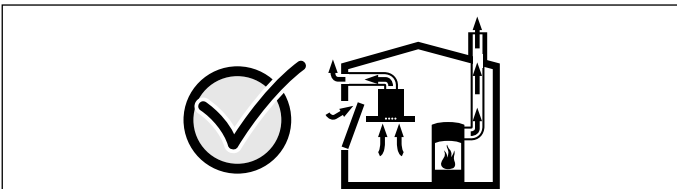


Ruumi õhust sõltuvad küttekolded (nt gaasi-, õli-, puu- või söeküttel töötavad kütteseadmed, läbivoolukuumutid, kuuma vee seadmed) saavad põlemiseks vajalikku õhku ruumist, kus asub küttekolle, ja suunavad heitgaasid läbi väljalaskesüsteemi (nt lõõri) ruumist välja.

Sisselülitatud õhupuhasti viib köögist ja kõrvalruumidest õhu välja – kui piisaval hulgal värsket õhku juurde ei tule, tekib alarõhk. Mürgised gaasid tungivad lõõrist või väljatõmbekanalist tagasi eluruumidesse.

- Seepärast tuleb alati hoolitseda selle eest, et ruumis oleks piisavalt värsket õhku.
- Ventilatsiooniava iseenesest ei taga veel piirnormidest kinnipidamist.

Ohutu kasutamine on võimalik vaid juhul, kui ruumis, kus asub küttekolle, ei tõuse alarõhk üle 4 Pa (0,04 mbar). See on võimalik siis, kui ruumi tuleb põlemiseks vajalikku õhku juurde uste, akende, seina ventilatsiooniavade või muude tehniliste lahenduste kaudu.



Küsi iga juhul nõu pädevalt tehnikult, kes oskab hinnata maja ventilatsioonisüsteemi tervikuna ja soovib teile sobivat lahendust ventilatsiooniks.

Kui õhupuhastit kasutatakse üksnes õhuringlusrežiimil, ei ole kasutamisel mingeid piiranguid.

⚠️ Hoiaatus

Tuleoht!

- Rasvafiltrisse kogunenud rasvajäägid võivad süttida.
Rasvafiltreid tuleb vähemalt iga 2 kuu tagant puhastada. Ärge kunagi laske seadmel töötada ilma rasvafiltriteta.
- Rasvafiltrisse kogunenud rasvajäägid võivad süttida. Seadme all ei tohi töötada lahtise leegiga (nt flambeerida). Tahke kütusega (nt puit või süsi) köetava tulekolde kohale tohib seadet paigaldada vaid siis, kui on olemas kinnine ja mitte-eemaldatav kate. Esineda ei tohi sädemete lendumist.
- Kuum õli ja rasv süttivad kiiresti. Ärge jätke kuuma õli ja rasva kunagi järelevalveta. Ärge kunagi kustutage põlengut veega. Lülitage keeduala välja. Summutage leegid ettevaatlikult kaane, kustutusteki või muu sarnase esemega.
- Gaasipõletiga keedualad, millel ei ole keedunõud, tekitavad suurt kuumust. Nende kohale paigaldatud ventilaator võib kahjustada saada või põlema süttida. Gaasipõletiga keedualade kasutamisel asetage keeduala peale keedunõu.
- Kui üheaegselt on sisse lülitatud mitu gaasipõletiga keeduala, tekib suur kuumus. Selliste keedualade kohale paigaldatud ventilaator võib kahjustada saada või põlema süttida. Kaks gaasipõletiga keeduala ei tohi töötada maksimaalsel võimsusel kauem kui 15 minutit. Suur gaasipõleti, mille võimsus on üle 5kW (Wok), vastab kahe tavalise gaasipõleti võimsusele.

⚠️ Hoiaatus

Põletuse oht!

Kui seade töötab, lähevad selle ligipääsetavad ja katmata osad kuumaks. Ärge kunagi puudutage kuumi osi. Hoidke lapsed seadmest eemal.

⚠️ Hoiaatus

Vigastuste oht!

- Seadme sisedetailid võivad olla teravate servadega. Kandke kaitsekindaid.
- Seadme peale asetatud esemed võivad alla kukkuda. Ärge asetage seadme peale esemeid.
- LED-lampide tuli on väga ere ja võib kahjustada silmi (riskirühm 1). Sisselülitatud LED-lampide tuli ei tohi olla suunatud otse silma kauem kui 100 sekundit.

Hoiatus **Elektrilöögi oht!**

- Defektne seade võib põhjustada elektrilöögi. Ärge kunagi lülitage sisse defektset seadet. Eemaldage toitepistik pistikupesast või lülitage elektrikilbist välja vool. Pöörduge hooldustöökotta.
- Asjatundmatult teostatud parandustööd on ohtlikud. Parandustöid teha ja kahjustatud ühendusjuhet välja vahetada tohib vaid tootja väljaõppe läbinud tehnik. Kui seade on defektne, eemaldage pistik pistikupesast või lülitage vool elektrikilbist välja. Pöörduge hooldustöökotta.
- Sissetungiv niiskus võib põhjustada elektrilöögi. Ärge kasutage kõrgsurvepesurit ega aurupuhastit.

Kahjustuste põhjused

Tähelepanu!

Kahjustumise oht korrosioonikahjustuste tõttu. Lülitada seade toiduvalmistamisel alati sisse, et vältida kondensvee teket. Kondensvesi võib tekitada korrosioonikahjustusi.

Defektsed lambid vahetage alati kohe välja, et vältida ülejäänud lampide ülekoormust.

Sissetungiv niiskus võib kahjustada elektroonikat. Juhtelemente ei tohi kunagi puhastada niiske lapiga.

Vale puhastamine kahjustab pinda. Roostevabast terasest pindu puhastage ainult lihvimise suunas. Juhtelementide puhastamiseks ei tohi kasutada roostevaba terase puhastusvahendit.

Tugevatoimelised ja abrasiivsed puhastusvahendid võivad pinda kahjustada. Tugevatoimelisi ja abrasiivseid puhastusvahendeid ei tohi kasutada.

Tagasivoolav kondensaad tekitab kahjustuste ohu. Paigaldage äratõmbekanal väikese kaldega (1° kalle seadmest alates).

Keskkonnakaitse

Keskkonnasäästlik jäätmekäitus

Käidelge seadme pakendijäätmed keskkonnasõbralikult.



Käesolev seade on märgistatud vastavalt direktiivile 2012/19/EÜ elektri- ja elektroonikaseadmete jäätmete kohta. Direktiiv sätestab elektri- ja elektroonikaseadmete jäätmete tagastamise ja ringlussevõtu raamtingimused Euroopa Liidus.

Töörežiimid

Äratõmberežiim



Rasvafiltrid puhastavad sisseimetusõhu ja suunavad torusüsteemi kaudu ruumist välja.

Märkus: Heitõhku ei tohi välja juhtida ei kasutuses oleva suitsu- või heitgaasilõõri ega ka šahti kaudu, mis on ette nähtud nende ruumide õhutamiseks, kus küttekolded asuvad.

- Heitõhu suunamiseks suitsu- või heitgaasilõõri, mis ei ole kasutuses, on vaja tuleohutuse eest vastutava spetsialisti kooskõlastust.
- Kui heitõhk suunatakse välja läbi välisseina, tuleks kasutada teleskoop-ventilatsiooniva.

Õhuringlusrežiim



Rasvafiltrid ja aktiivsõefilter puhastavad sisseimetusõhu ja suunavad selle kööki tagasi.

Märkused

- Lõhnade sidumiseks õhuringlusrežiimil tuleb paigaldada aktiivsõefilter. Erinevaid võimalusi seadme kasutamiseks õhuringlusrežiimil leiate kataloogidest, nõu saate küsida ka müügiesindustest. Selleks vajalikud lisatarvikud saate müügiesindustest, hooldekeskusest või e-poest.
- Seadmete puhul, mille sees on lisafilter, saab kasutada ainult CleanAir õhuringlusmoodulit (vt õhuringlusrežiimi lisatarvikud).

Seadme kasutamine

Antud juhend kehtib seadme erinevatele variantidele. Kasutusjuhendis võib olla kirjeldatud selliseid osasid, mis teie seadmel puuduvad.



Märkus: Lülitage õhupuhasti sisse toiduvalmistamise alguses ja välja alles paar minutit pärast toiduvalmistamise lõppu. Niimoodi kõrvaldatakse köögiaurud kõige tõhusamalt.

Juhtpaneel variant 1

Juhtpaneel


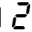


Selgitus


	Ventilaator sees/väljas
-	Ventileerimisvõimsuse vähendamine / ventilaatori viivitusega seiskumine
+	Ventileerimisvõimsuse suurendamine / intensiivaste 1, 2
	Tuli sees/väljas/valgustugevuse sujuv reguleerimine

Ventilaatori seadistamine

Sisselülitamine

- Vajutage nupule .
- Ventilaator käivitub võimsusastmel .
- Ventilaatori võimsusastme muutmiseks vajutage nuppudele + või -.

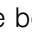
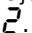
Väljalülitamine

Vajutage nupule .

Intensiivaste

Eriti tugeva lõhna ja auru tekke korral võite kasutada intensiivastet.

Vajutage nupule +, kui ventilaator on võimsusastmel .

Aktiveerub intensiivaste boost . Kui vajutate nupule + uuesti, aktiveerub intensiivaste boost .

Umbes 6 minuti pärast lülitab elektroonika ventilaatori automaatselt tagasi madalamale ventileerimisastmele. Kui soovite intensiivastet enne eelseatud aja lõppemist lõpetada, vajutage nupule - seni, kuni seade on jõudnud soovitud ventileerimisastmele.


Ventilaatori viivitusega seiskumine

Vajutage nupule - seni, kuni kuvatakse sümbolit .

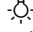
Umbes 10 minuti pärast lülitub ventilaator automaatselt välja.

Valgustus

Valgustust võite sisse ja välja lülitada ventilaatorist sõltumatult.

Vajutage nupule .

Heleduse seadistamine

Hoidke nuppu  all seni, kuni soovitud heledus on välja reguleeritud.

Täitumise näit

Metallist rasvafiltrite või aktiivsöefiltri täitumisel kõlab pärast ventilaatori väljalülitumist 4 sekundi jooksul helisignaali.

Lisaks ilmub näidikule järgmine sümbol:

- Metallist rasvafiltrid: 
- Aktiivsöefilter: 

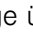
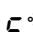
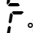

Hiljemalt nüüd tuleks metallist rasvafiltreid puhastada või aktiivsöefilter välja vahetada.

Kuidas metallist rasvafiltreid puhastada, saate teada peatükist [Puhastamine ja hooldamine](#).

Ajal, mil täitumistäidud vilguvad, saab neid lähtestada. Selleks vajutage nupule -.

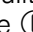
Näidiku ümberseadistamine õhuringlusrežiimile

Õhuringlusrežiimi tarvis tuleb elektroonilise juhtimise näidik vastavalt ümber seadistada.

- Õhupuhasti peab olema ühendatud ja välja lülitatud.
- Vajutage üheaegselt nuppudele  ja -, kuni näit  õhuringlusrežiimi stardikomplekti puhul või  CleanAir õhuringlusmooduli puhul põleb.
- Nupukombinatsioonile korduva vajutamisega seadistatakse elektroonilise juhtimise näidik taas äratõmberežiimile (näit .

Helisignaali

Helisignaali sisselülitamine

Vajutage ajal, mil ventilaator on välja lülitatud, umbes 3 sekundi jooksul üheaegselt nuppudele  ja +. Kinnituseks kõlab helisignaali.

Helisignaali väljalülitamine

Korrake helisignaali sisselülitamise protsessi.

Juhtpaneel variant 2

Juhtpaneel



Selgitus	
ⓘ	Ventilaator sees/väljas
❁	Täitumise näidu väljalülitamine
-	Ventileerimisvõimsuse vähendamine
+	Ventileerimisvõimsuse suurendamine / intensiivaste 1, 2
↻	Ventilaatori viivitusega seiskumine
☀	Tuli sees/väljas/valgustugevuse sujuv reguleerimine

Ventilaatori seadistamine

Sisselülitamine

- Vajutage nupule ⓘ.
- Ventilaator käivitub võimsusastmel 2.
- Ventilaatori võimsusastme muutmiseks vajutage nuppudele + või -.

Väljalülitamine

Vajutage nupule ⓘ.

Intensiivaste

Eriti tugeva lõhna ja auru tekke korral võite kasutada intensiivastet.

Vajutage nupule +, kui ventilaator on võimsusastmel 3.

Aktiveerub intensiivaste boost 1. Kui vajutate nupule + uuesti, aktiveerub intensiivaste boost 2.

Umbes 6 minuti pärast lülitab elektroonika ventilaatori automaatselt tagasi madalamale ventileerimisastmele. Kui soovite intensiivastet enne eelseatud aja lõppemist lõpetada, vajutage nupule - seni, kuni seade on jõudnud soovitud ventileerimisastmele.

Ventilaatori viivitusega seiskumine

Ventilaatori viivitusega seiskumist saab välja reguleerida igas ventileerimisastmes (välja arvatud boost 1 ja boost 2).

Valige soovitud ventileerimisaste ja vajutage nupule ↻.

Ekraanile ilmub 9min↻.

Pärast selle aja möödumist lülitub ventilaator automaatselt välja.

Seiskumiseni jääva aja seadmine

Vajutage nuppudele + või -, kui ekraanile ilmub 9min↻.

Seiskumiseni jääva aja kestuseks võite seada 1 kuni 9 minutit.

Valgustus

Valgustust võite sisse ja välja lülitada ventilaatorist sõltumatult.

Vajutage nupule ☀.

Heleduse seadistamine

Hoidke nuppu ☀ all seni, kuni soovitud heledus on välja reguleeritud.

Täitumise näit

Metallist rasvafiltrite või aktiivsöefiltri täitumisel kõlab pärast ventilaatori väljalülitumist 4 sekundi jooksul helisignaali.

Lisaks ilmub näidikule järgmine sümbol:

- Metallist rasvafiltrid: ❁
- Aktiivsöefilter: ⌈❁

Hiljemalt nüüd tuleks metallist rasvafiltreid puhastada või aktiivsöefilter välja vahetada.

Kuidas metallist rasvafiltreid puhastada, saate teada peatükist *Puhastamine ja hooldamine*.

Ajal, mil täitumisenäidud vilguvad, saab neid lähtestada. Selleks vajutage nupule ❁.

Näidiku ümberseadistamine õhuringlusrežiimile

Õhuringlusrežiimi tarvis tuleb elektroonilise juhtimise näidik vastavalt ümber seadistada.

- Õhupuhasti peab olema ühendatud ja välja lülitatud.
- Vajutage üheaegselt nuppudele ⓘ ja ↻, kuni näit ⌈❁ õhuringlusrežiimi stardikomplekti puhul või ⌈❁ CleanAir õhuringlusmooduli puhul põleb.
- Nupukombinatsioonile korduva vajutamisega seadistatakse elektroonilise juhtimise näidik taas äratõmberežiimile (näit ❁).

Helisignaali

Helisignaali sisselülitamine

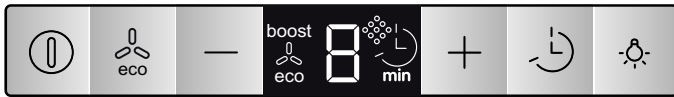
Vajutage ajal, mil ventilaator on välja lülitatud, umbes 3 sekundi jooksul üheaegselt nuppudele ⓘ ja +. Kinnituseks kõlab helisignaali.

Helisignaali väljalülitamine

Korrake helisignaali sisselülitamise protsessi.

Juhtpaneel variant 3

Juhtpaneel



Selgitus

	Ventilaator sees/väljas
	Eco-funktsioon (automaatrežiim)
-	Ventileerimisvõimsuse vähendamine
+	Ventileerimisvõimsuse suurendamine / intensiivaste 1, 2
	Ventilaatori viivitusega seiskumine
	Tuli sees/väljas/valgustugevuse sujuv reguleerimine

Ventilaatori seadistamine

Sisselülitamine

- Vajutage nupule .
- Ventilaator käivitub võimsusastmel .
- Ventilaatori võimsusastme muutmiseks vajutage nuppudele + või -.

Väljalülitamine

Vajutage nupule .

Intensiivaste

Eriti tugeva lõhna ja auru tekke korral võite kasutada intensiivastet.

Vajutage nupule +, kui ventilaator on võimsusastmel .

Aktiveerub intensiivaste boost . Kui vajutate nupule + uuesti, aktiveerub intensiivaste boost .

Umbes 6 minuti pärast lülitab elektroonika ventilaatori automaatselt tagasi madalamale ventileerimisastmele. Kui soovite intensiivastet enne eelseatud aja lõppemist lõpetada, vajutage nupule - seni, kuni seade on jõudnud soovitud ventileerimisastmele.

Automaatrežiim

Sisselülitamine

- Vajutage nupule .
- Ventilaator käivitub võimsusastmel .
- Vajutage nupule .
- Optimaalne ventileerimisaste , või seadistatakse automaatselt sensori kaudu.

Väljalülitamine

Automaatrežiimi väljalülitamiseks vajutage nupule või .

Ventilaator lülitub automaatselt välja, kui sensor ei tuvasta enam muudatusi õhu kvaliteedis.

Automaatrežiim töötab maksimaalselt 4 tundi.

Sensorjuhtimine

Automaatrežiimil tuvastab õhupuhasti sensor keetmisel ja praadimisel tekkivate lõhnade intensiivsuse. Olenevalt sensori seadistusest lülitub ventilaator automaatselt mõnele muule ventileerimisastmele.

Tundlikkuse algne seadistus:

Tundlikkuse madalaim seadistus:

Tundlikkuse kõrgeim seadistus:

Kui sensorjuhtimine reageerib liiga kiiresti või liiga aeglaselt, saab seda vastavalt muuta.

1. Vajutage ajal, mil ventilaator on välja lülitatud, nupule ja hoidke seda umbes 4 sekundit all. Seadistus ilmub näidikule.
2. Uue vajutamisega nupule + või - saab sensorjuhtimise seadistust muuta.
3. Sisestuse kinnitamiseks vajutage nupule ja hoidke seda umbes 4 sekundit all.

Ventilaatori viivitusega seiskumine

Ventilaatori viivitusega seiskumist saab välja reguleerida igas ventileerimisastmes (välja arvatud boost ja boost .

Valige soovitud ventileerimisaste ja vajutage nupule .

Ekraanile ilmub min-.

Pärast selle aja möödumist lülitub ventilaator automaatselt välja.

Seiskumiseni jääva aja seadmine

Vajutage nuppudele + või - , kui ekraanile ilmub min-.

Seiskumiseni jääva aja kestuseks võite seada 1 kuni 9 minutit.

Valgustus

Valgustust võite sisse ja välja lülitada ventilaatorist sõltumatult.

Vajutage nupule .

Heleduse seadistamine

Hoidke nuppu all seni, kuni soovitud heledus on välja reguleeritud.

Täitumise näit

Metallist rasvafiltrite või aktiivsöefiltri täitumisel kõlab pärast ventilaatori väljalülitumist 4 sekundi jooksul helisignaali.

Lisaks ilmub näidikule järgmine sümbol:

- Metallist rasvafiltrid: ❄️
- Aktiivsöefilter: ❄️

Hiljemalt nüüd tuleks metallist rasvafiltreid puhastada või aktiivsöefilter välja vahetada.

Kuidas metallist rasvafiltreid puhastada, saate teada peatükist *Puhastamine ja hooldamine*.

Ajal, mil täitumistäidud vilguvad, saab neid lähtestada. Selleks vajutage nupule -.

Näidiku ümberseadistamine õhuringlusrežiimile

Õhuringlusrežiimi tarvis tuleb elektroonilise juhtimise näidik vastavalt ümber seadistada.

- Õhupuhasti peab olema ühendatud ja välja lülitatud.
- Vajutage üheaegselt nuppudele ① ja ↶, kuni näit ❄️ õhuringlusrežiimi stardikomplekti puhul või ❄️ CleanAir õhuringlusmooduli puhul põleb.
- Nupukombinatsioonile korduva vajutamisega seadistatakse elektroonilise juhtimise näidik taas äratõmberežiimile (näit ❄️).

Helisignaali

Helisignaali sisselülitamine

Vajutage ajal, mil ventilaator on välja lülitatud, umbes 3 sekundi jooksul üheaegselt nuppudele ① ja +. Kinnituseks kõlab helisignaali.

Helisignaali väljalülitamine

Korrake helisignaali sisselülitamise protsessi.

Puhastamine ja hooldamine

Hoiatus

Põletusoh!

Seade läheb töötades kuumaks, eeskätt kuumeneb lampide piirkond. Enne puhastamist laske seadmel jahtuda.

Hoiatus

Elektrilöögi oht!

Sissetungiv niiskus võib põhjustada elektrilöögi. Puhastage seadet üksnes niiske lapiga. Enne puhastamist tõmmake võrgupistik pistikupesast välja või lülitage elektrikilbis välja kaitsekorgid.

Hoiatus

Elektrilöögi oht!

Sissetungiv niiskus võib põhjustada elektrilöögi. Ärge kasutage kõrgsurvepesurit ega aurupuhastit.

Hoiatus

Vigastuste oht!

Seadme sisedetailid võivad olla teravate servadega. Kandke kaitsekindaid.

Puhastusvahendid

Et eri pindu ebasobivate puhastusvahenditega mitte kahjustada, pidage kinni tabelis toodud andmetest. Ärge kasutage

- tugevatoimelisi ja abrasiivseid puhastusvahendeid,
- suure alkoholisisaldusega puhastusvahendeid,
- kraapivaid puhastuskäsnu,
- surve- ega aurupuhasteid.

Uued puhastuslapid loputage enne kasutamist hoolikalt läbi.

Järgige kõiki puhastusvahenditega kaasasolevaid juhiseid ja hoiatusi.

Ala	Puhastusvahend
Roostevaba teras	Kuum nõudepesuvahendi lahus: Puhastage lapiga ja kuivatage pehme rätikuga. Roostevabast terasest pindu puhastage ainult lihvi suunas. Hoolduskeskuses ja müügiesindustes on saadaval sobivad vahendid roostevaba terase puhastamiseks. Kandke puhastusvahend pehme lapiga õhukese kihina pinnale.
Värvitud pinnad	Kuum nõudepesuvahendi lahus: Puhastage niiske lapiga ja kuivatage pehme rätikuga. Ärge kasutage roostevaba terase puhastusvahendit.
Alumiinium ja plast	Klaasipuhastusvahend: Puhastage pehme lapiga.
Klaas	Klaasipuhastusvahend: Puhastage pehme lapiga. Ärge kasutage kaabitsat.
Juhtelemendid	Kuum nõudepesuvahendi lahus: Puhastage niiske lapiga ja kuivatage pehme rätikuga. Sissetungivast niiskusest tingitud elektrilöögi oht. Sissetungiv niiskus võib kahjustada elektroniikat. Juhtelemente ei tohi kunagi puhastada märja lapiga. Ärge kasutage roostevaba terase puhastusvahendit.

Metallist filtrite puhastamine

Antud juhend kehtib seadme erinevatele variantidele. Kasutusjuhendis võib olla kirjeldatud selliseid osasid, mis teie seadmel puuduvad.

⚠ Hoiatus

Tuleoht!

Rasvafiltrisse kogunenud rasvajäägid võivad süttida.

Rasvafiltreid tuleb vähemalt iga 2 kuu tagant puhastada.

Ärge kunagi laske seadmel töötada ilma rasvafiltriteta.

Märkused

- Ärge kasutage agressiivseid, hapet või leelist sisaldavaid puhastusvahendeid.
- Metallist filtrite puhastamisel puhastada niiske lapiga ka seadmes olev metallist filtrite hoidik.
- Metallist filtreid võib puhastada nõudepesumasinas või käsitsi.

Käsitsi

Märkus: Tugevalt kinnikleepunud mustuse eemaldamiseks võite kasutada spetsiaalset rasva lahustajat. Seda saab tellida e-poe kaudu.

- Leotage metallist rasvafiltreid kuumas pesuvees, millele on lisatud nõudepesuvahendit.
- Kasutage puhastamiseks harja ja loputage filtrid korralikult.
- Laske metallist filtritel kuivaks tilkuda.

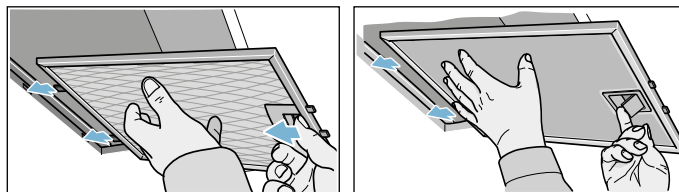
Nõudepesumasinas

Märkus: Puhastamisel nõudepesumasinas võib ette tulla kergeid värvimuutusi. See ei mõjuta metallist rasvafiltrite funktsiooni.

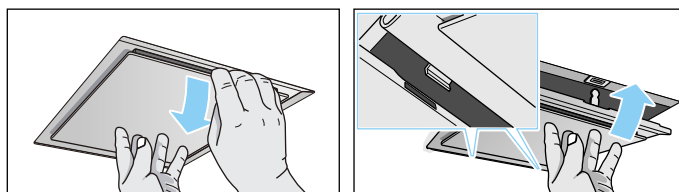
- Ärge peske tugevasti määrdunud metallist rasvafiltreid koos nõudega.
- Asetage metallist filtrid vabalt nõudepesumasinasse. Metallist filtreid ei tohi kuhugi vahele suruda.

Metallist filtrite mahamonteerimine

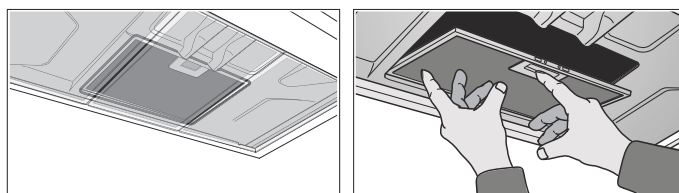
1. Avage lukustus ja keerake metallist rasvafilter alla. Sealjuures hoidke teist kätt metallist rasvafiltri all.
2. Võtke metallist rasvafilter hoidikust välja.



Servatõmbefunktsiooniga filtrite puhul tõmmake metallist rasvafilter alla. Sealjuures hoidke teist kätt metallist rasvafiltri all.



Kui seadme sees on lisafiltreid, avage lukustus ja tõmmake metallist rasvafilter alla. Sealjuures hoidke teist kätt metallist rasvafiltri all.



Märkused

- Metallist rasvafiltri alumisse ossa võib koguneda rasva.
- Hoidke metallist rasvafiltrit rõhtsalt, et vältida rasva mahatilkumist.

3. Puhastage metallist rasvafilter.

Metallist rasvafiltrite paigaldamine

1. Paigaldage metallist rasvafilter. Sealjuures hoidke teise käega kinni metallist rasvafiltri alt.
2. Keerake metallist rasvafilter üles ja laske sulguril fikseeruda.

❓ Mida teha tõrgete korral?

Tekkinud tõrkeid on sageli võimalik ise kõrvaldada. Enne hooldekeskusesse pöördumist järgige alltoodud juhiseid.

⚠️ Hoiatus

Elektrilöögi oht!

Asjatundmatult teostatud parandustööd on ohtlikud. Parandustöid teha ja kahjustatud ühendusjuhet välja vahetada tohib vaid tootja väljaõppe läbinud tehnik. Kui seade on defektne, eemaldage pistik pistikupesast või lülitage vool elektrikilbist välja. Pöörduge hooldustöökotta.

Tõrgete tabel

Tõrge	Võimalik põhjus	Lahendus
Seade ei tööta	Pistik ei ole ühendatud pistikupesasse	Ühendage seade vooluvõrguga
	Voolukatkestus	Kontrollige, kas teised kodumasinad töötavad
	Kaitse on defektne	Kontrollige, kas elektrikilbi kaitse on töökorras.
Valgustust ei saa sisse lülitada.	Lambid on defekt- sed.	Vahetage lambid välja, vt punkti "Lampide vahetamine".

Lampide vahetamine

Antud juhend kehtib seadme erinevatele variantidele. Kasutusjuhendis võib olla kirjeldatud selliseid osasid, mis teie seadmel puuduvad.

⚠️ Hoiatus

Põletusoh!

Töötamise ajal lähevad lambid väga kuumaks. Põletuse oht esineb veel mõnda aega pärast väljalülitamist. Enne vahetamist laske lampidel jahtuda.

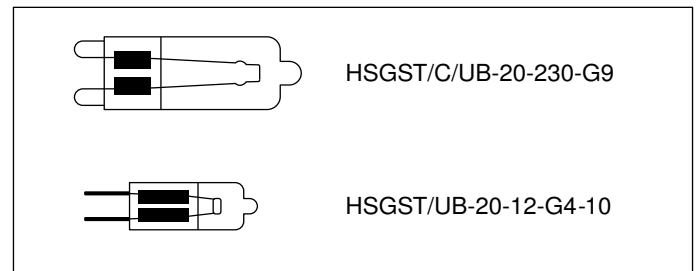
⚠️ Hoiatus

Elektrilöögi oht!

Lampide vahetamisel on lambipesade kontaktid voolu all. Enne lampide vahetamist tõmmake võrgupistik pistikupesast välja või lülitage elektrikilbis välja kaitsekorgid.

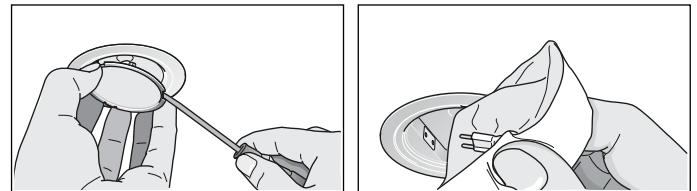
Halogeenlampide väljavahetamine

Oluline! Kasutage ainult sama tüüpi ja sama võimsusega pirne.



Märkus: Sissepanekul ei tohi halogeenlampid kokku puutuda klaaskolbidega. Halogeenlampide sissepanemiseks kasutage puhast lappi.

1. Lambi võru eemaldage ettevaatlikult sobiva tööriistaga.
2. Tõmmake lamp välja ja asendage sama tüüpi lambiga.



3. Asetage kohale lambi kate.
4. Ühendage võrgupistik pistikupesasse või lülitage uuesti sisse kaitse.

LED-lambid

Defektseid LED-lampe tohivad välja vahetada ainult tootja, tema klienditeenindus või volitatud spetsialist (elektripaigaldaja).

⚠️ Hoiatus

Vigastuste oht!

LED-lampide tuli on väga ere ja võib kahjustada silmi (riskirühm 1). Sisselülitatud LED-lampide tuli ei tohi olla suunatud otse silma kauem kui 100 sekundit.

Klienditeenindus

Hooldekeskuse pöördumisel teatage alati oma seadme tootenumber (E-nr) ja valmistamisnumber (FD-nr), et saaksime osutada Teile kvalifitseeritud abi. Numbrid leiata andmesildilt, mis paikneb seadme siseküljel (andmesildini jõudmiseks eemaldage metallist rasvafiltrid).

Pange siia kirja oma seadme andmed ja hooldekeskuse telefoninumber, nii on need vajaduse korral kohe käepärast.

E-nr	FD-nr
Hooldekeskus ☎	

Pidage meeles, et nõuetevastasesest kasutusest tingitud tõrke korral on hooldekeskuse tehniku väljakutse ka garantii kehtivuse ajal tasuline.

Remonttööde tellimus ja konsultatsioon rikete korral

Kõigi riikide kontaktandmed leiata kaasasolevast klienditeeninduste nimekirjast.

Tootja pädevuses võite kindel olla. Sellest lähtudes tagate, et parandustöid teevad asjaomase kvalifikatsiooniga hooldustehnikud, kes kasutavad seadme jaoks ettenähtud originaalvaruosi.

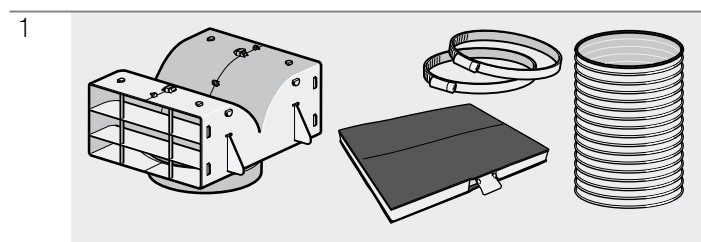
Õhuringlusrežiimi lisatarvikud

(ei sisaldu tarnekomplektis)

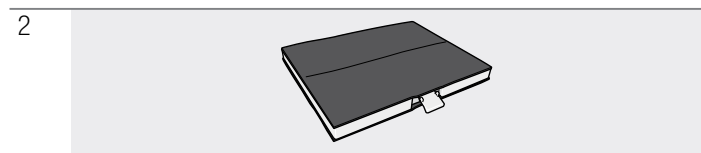
Märkused

- Järgige lisatarvikute paigaldusjuhiseid.
- Seadmete puhul, mille sees on lisafilter, saab kasutada ainult CleanAir õhuringlusmoodulit.

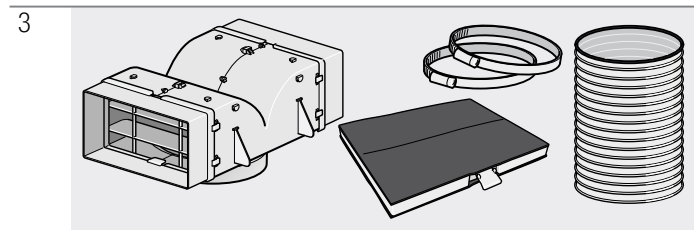
Standardvarustus: õhuringlusrežiimi stardikomplekt - kitsas



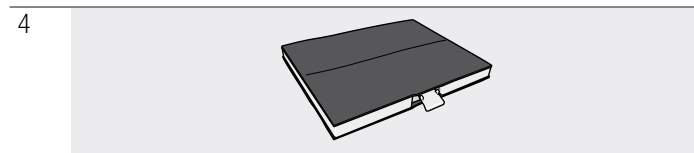
Vahetatav filter



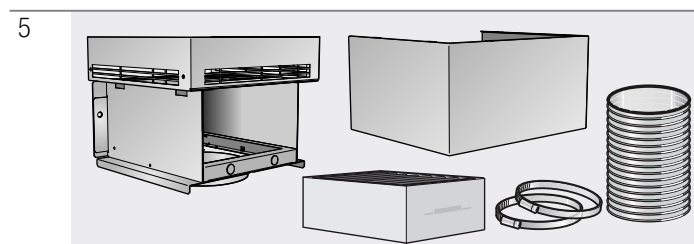
Standardvarustus: õhuringlusrežiimi stardikomplekt - lai



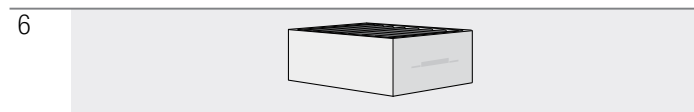
Vahetatav filter



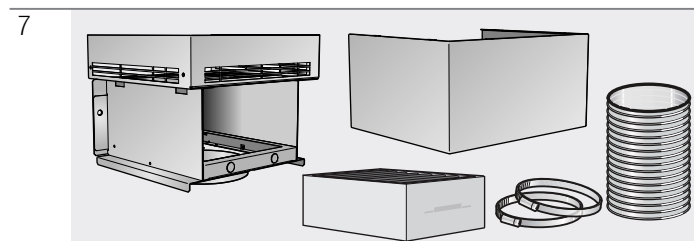
Standardvarustus: CleanAir õhuringlusmoodul - kitsas



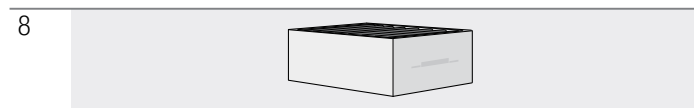
Vahetatav filter



Standardvarustus: CleanAir õhuringlusmoodul - lai

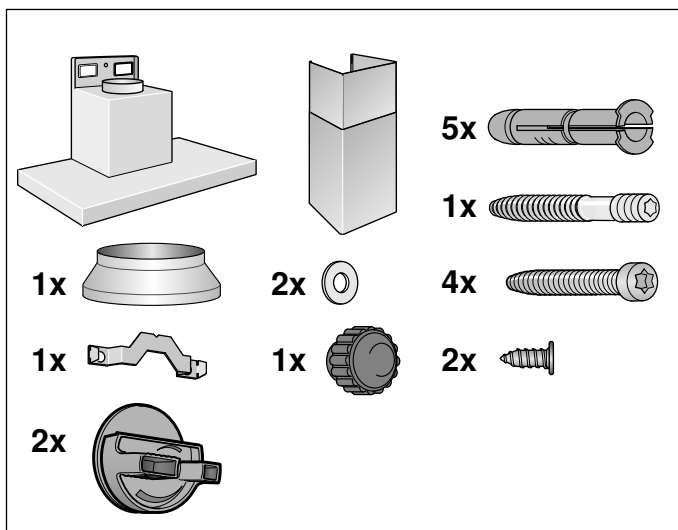
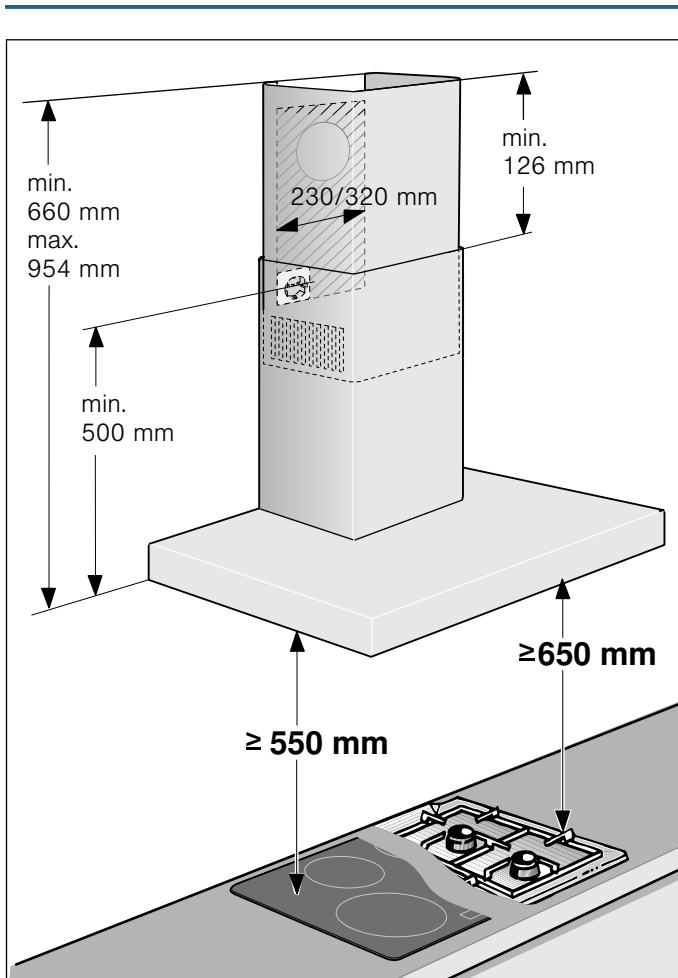


Vahetatav filter



1	DHZ5325 kanali laius 260 mm
2	DHZ5326 kanali laius 260 mm
3	DHZ5345 kanali laius 345 mm
4	DHZ5346 kanali laius 345 mm
5	DSZ6200 kanali laius 260 mm
6	DSZ5201 kanali laius 260 mm
7	DSZ6240 kanali laius 345 mm
8	DSZ5201 kanali laius 345 mm

PAIGALDUSJUHEND



⚠ Olulised ohutusnõuded

Lugege kasutusjuhend hoolikalt läbi. Sellest leiate vajaliku teabe seadme ohutuks ja õigeks käsitlemiseks. Hoidke kasutus- ja paigaldusjuhend alles hilisemaks kasutamiseks või seadme järgmiste omanike tarvis.

Turvaline kasutamine on tagatud ainult siis, kui paigaldamine toimub vastavalt paigaldusjuhendile. Paigaldatud seadme veatu töö eest vastutab paigaldaja.

Õhupuhasti laius peab vastama vähemalt keeduvälja laiusele.

Paigaldamisel tuleb järgida aktuaalselt kehtivaid ehituseeskirju ja kohalike elektri ning gaasiga varustajate eeskirju.

Heitõhu väljajuhtimisel tuleb järgida ametkondlikke ja õigusaktides sätestatud nõudeid (nt ehitusmäärust).

⚠ Hoiaatus

Eluohulik!

Ruumi tagasi tungivad põlemisgaasid tekitavad mürgistusohu. Heitõhku ei tohi välja suunata ei kasutuses oleva suitsu- või heitgaasilõõri ega ka šahti kaudu, mis on ette nähtud küttekolletega ruumide õhutamiseks. Kui heitõhk suunatakse suitsu- või heitgaasilõõri, mis ei ole kasutuses, tuleb see kooskõlastada päästeametiga.

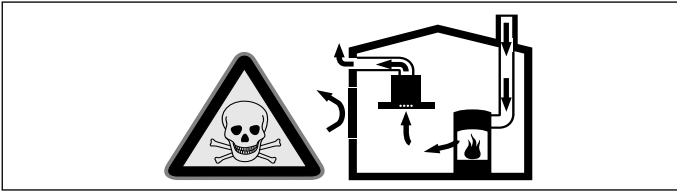
⚠ Hoiaatus

Eluohulik!

Ruumi tagasi tungivad põlemisgaasid tekitavad mürgistusohu.

Kui seade töötab äratõmberežimil ja samal ajal kasutatakse korstnaga küttekollet, tuleb hoolitseda selle eest, et ruumis oleks piisavalt värsket õhku.

- See seade paigaldatakse seinale.
- Eritarvikute puhul (nt õhuringlusrežiimile) järgida nendega kaasas olevat paigaldusjuhendit.
- Seadme pealispinnad on tundlikud. Paigaldamisel vältida kahjustusi.

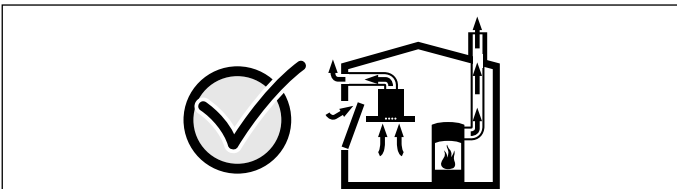


Ruumi õhust sõltuvad küttekolded (nt gaasi-, õli-, puu- või söeküttel töötavad kütteseadmed, läbivoolukuumutid, kuuma vee seadmed) saavad põlemiseks vajalikku õhku ruumist, kus asub küttekolle, ja suunavad heitgaasid läbi väljalaskesüsteemi (nt lõõri) ruumist välja.

Sisselülitatud õhupuhasti viib köögist ja kõrvalruumidest õhu välja – kui piisaval hulgal värsket õhku juurde ei tule, tekib alarõhk. Mürgised gaasid tungivad lõõrist või väljatõmbekanalist tagasi eluruumidesse.

- Seepärast tuleb alati hoolitseda selle eest, et ruumis oleks piisavalt värsket õhku.
- Ventilatsiooniava iseenesest ei taga veel piirnormidest kinnipidamist.

Ohutu kasutamine on võimalik vaid juhul, kui ruumis, kus asub küttekolle, ei tõuse alarõhk üle 4 Pa (0,04 mbar). See on võimalik siis, kui ruumi tuleb põlemiseks vajalikku õhku juurde uste, akende, sein ventilatsiooniavade või muude tehniliste lahenduste kaudu.



Küsi iga juhul nõu pädevalt tehnikult, kes oskab hinnata maja ventilatsioonisüsteemi tervikuna ja soovib teile sobivat lahendust ventilatsiooniks.

Kui õhupuhastit kasutatakse üksnes õhuringlusrežiimil, ei ole kasutamisel mingeid piiranguid.

⚠️ Hoiautus **Eluohtlik!**

Ruumi tagasi tungivad põlemisgaasid tekitavad mürgistusohu. Ventilatori ühendamisel korstnaga küttekoldega peab õhupuhasti olema varustatud kaitselülitiga.

⚠️ Hoiautus

Tuleoht!

Rasvafiltrisse kogunenud rasvajäägid võivad süttida. Kuumuse kogunemise vältimiseks tuleb kinni pidada toodud vahekaugustest. Järgige ka pliidi kohta esitatud teavet. Kui gaasikeedualasid ja elektrilisi keedualasid kasutatakse koos, kehtib suurim toodud vahemaa.

Seadet tohib paigaldada ainult ühe küljega otse vastu ülakappi või sein. Kaugus seinast või ülakapist peab olema vähemalt 50 mm.

⚠️ Hoiautus

Vigastuste oht!

- Seadme sisedetailid võivad olla teravate servadega. Kandke kaitsekindaid.
- Seade, mis ei ole nõuetekohaselt kinnitatud, võib alla kukkuda. Kõik kinnitusdetailid peavad olema kindlalt ja ohutult paigaldatud.
- Seade on raske. Seadme liigutamiseks läheb vaja 2 inimest. Kasutage vaid sobivaid abivahendeid.

⚠️ Hoiautus

Elektrilöögi oht!

Seadme sisedetailid võivad olla teravate servadega. Ühendusjuhe võib kahjustada saada. Ühendusjuhe ei tohi paigaldamise ajal kahekorra käänduda ega kinni kiilduda.

⚠️ Hoiautus

Elektrilöögi oht!

Seadet peab olema igal võimalik voluvõrgust lahti ühendada. Seade on valmis voluvõrku ühendamiseks ja seda tohib ühendada ainult nõuetekohaselt paigaldatud kaitsekontaktiga varustatud pistikupesaga. Kui pistik ei ole pärast seadme paigaldamist enam ligipääsetav või kui ühendus on statsionaarne, peab seadmel olema kõikidest poolustest lahutav kaitseseadis, mille kontaktvahemik on vähemalt 3 mm. Statsionaarset ühendust voluvõrguga tohib teostada üksnes kvalifitseeritud elektrik. Seadmega seotud voluringi soovitate paigaldada rikkevoolukaitselüliti (FI-lüliti).

⚠️ Hoiautus

Lämbumisoht!

Pakkematerjal on lastele ohtlik. Ärge kunagi lubage lastel pakkematerjaliga mängida.

Üldised juhised

Äratõmberežiim

Hoiatus

Eluohtlik!

Ruumi tagasi tungivad põlemisgaasid tekitavad mürgistusohu. Heitõhku ei tohi välja suunata ei kasutuses oleva suitsu- või heitgaasilõõri ega ka šahti kaudu, mis on ette nähtud küttekolletega ruumide õhutamiseks. Kui heitõhk suunatakse suitsu- või heitgaasilõõri, mis ei ole kasutuses, tuleb see kooskõlastada päästeametiga.

Kui heitõhk suunatakse välja läbi välisseina, tuleks kasutada teleskoopтору.

Äratõmbekanal

Märkus: Tootja garantii ei laiene torustikuga seotud kaebustele.

- Seade töötab optimaalse jõudlusega, kui väljalasketoru on lühike, sirge ja võimalikult suure läbimõõduga.
- Pikkade, karedapinnaliste väljalasketorude, rohkete torupõlvete või alla 150 mm läbimõõduga torude kasutamisel ei ole võimalik saavutada optimaalset imemisjõudlust ja ventilaatori müra on suurem.
- Äratõmbetorustiku torud või voolikud peavad olema mittesüttivast materjalist.

Ümartorud

Soovitav siseava läbimõõt on 150 mm, kuid peab olema vähemalt 120 mm.

Lamekanalid

Siseava ristlõige peab vastama ümartorude läbimõõdule.

Ø 150 mm ca 177 cm²

Ø 120 mm ca 113 cm²

- Lamekanalitel ei tohiks olla järske pöördeid.
- Teistsuguste läbimõõtude korral kasutage tihendeid.

Seina kontrollimine

- Sein peab olema tasane, vertikaalne ja piisavalt stabiilne.
- Puurimisaugu sügavus peab vastama kruvi pikkusele. Tüüblid peavad olema kindlalt kinni.
- Kaasas olevad kruvid ja tüüblid sobivad massiivsele müüritisele. Teistele konstruktsioonidele (nt kipsplaadid, poorbetoon, poroton-telliskivid) tuleb kasutada selleks sobivaid kinnitusvahendeid.
- Õhupuhasti max kaal on **40 kg**.

Elektriühendus

Hoiatus

Elektrilöögi oht!

Seadme sisedetailid võivad olla teravate servadega. Ühendusjuhe võib kahjustada saada. Ühendusjuhe ei tohi paigaldamise ajal kahekorra kääндuda ega kinni kiilduda.

Vajalikud ühendusandmed seisavad seadme siseküljel asuval andmesildil, selleks monteerida maha metallist rasvafilter.

Ühendusjuhtme pikkus: ca 1,30 m

See seade on kooskõlas EÜ raadiohäireid käsitlevate eeskirjadega.

Hoiatus

Elektrilöögi oht!

Seadet peab olema igal võimalik vooluvõrgust lahti ühendada. Seade on valmis vooluvõrku ühendamiseks ja seda tohib ühendada ainult nõuetekohaselt paigaldatud kaitsekontaktiga varustatud pistikupessa. Kui pistik ei ole pärast seadme paigaldamist enam ligipääsetav või kui ühendus on statsionaarne, peab seadmepoolsele kontaktvahemikule olema vähemalt 3 mm. Statsionaarset ühendust vooluvõrguga tohib teostada üksnes kvalifitseeritud elektrik. Seadmega seotud vooluringi soovime paigaldada rikkevoolukaitselüliti (FI-lüliti).

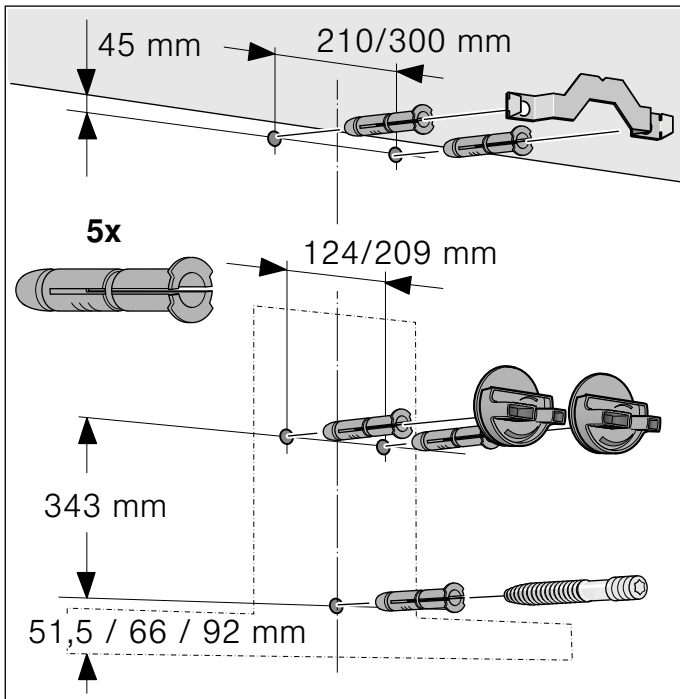
Paigaldamine

Paigaldamise ettevalmistamine

Tähelepanu!

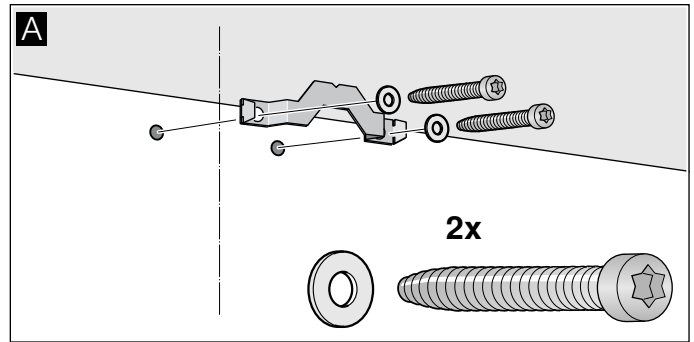
Veenduge, et puuritavas piirkonnas ei leidu elektrijuhtmeid, gaasi- ega veetorusid.

1. Tõmmake seinale laest õhupuhasti allservani ulatuv püstloodne keskjoon.
2. Märkige maha kruvide asukohad ja paigalduspiirkonna kontuur.
3. Puurige kinnituste tarvis viis auku $\varnothing 8$ mm ja puurimissügavusega 80 mm ning suruge tüüblid seinaga ühetasa sisse.

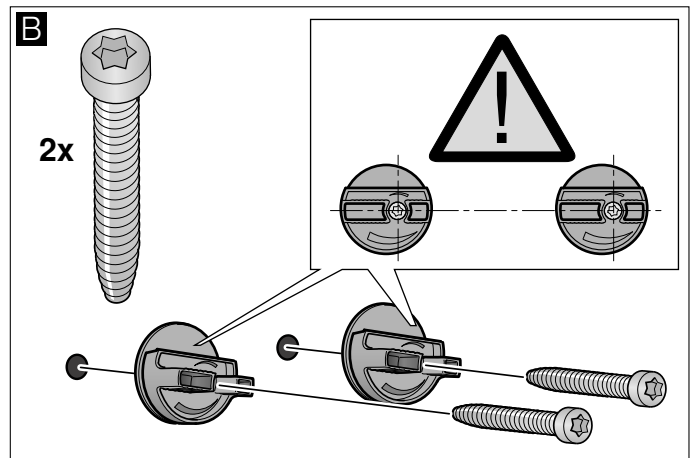


Paigaldamine

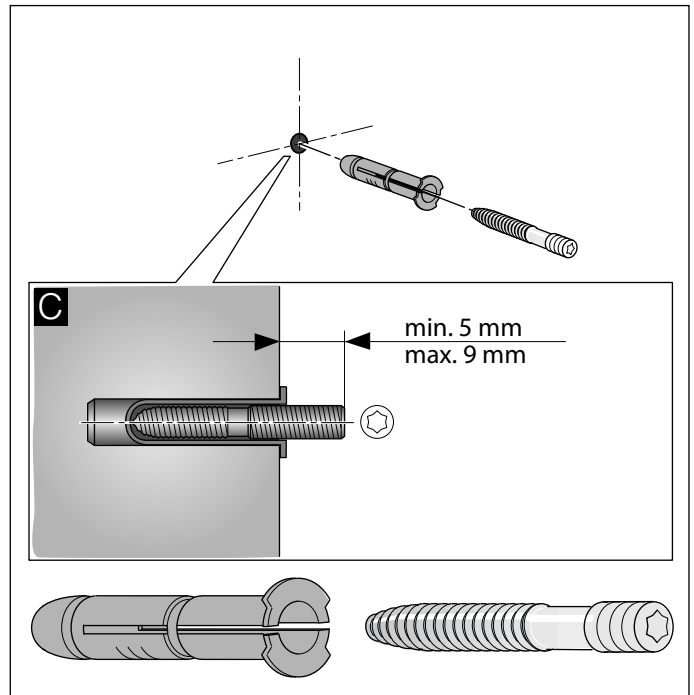
1. Kruvige külge lõõrikatte kinnitusnurgikud. **A**



2. Kruvige õhupuhasti riputid käega kinni. Ärge pingutage kruvisid kinni! **B**

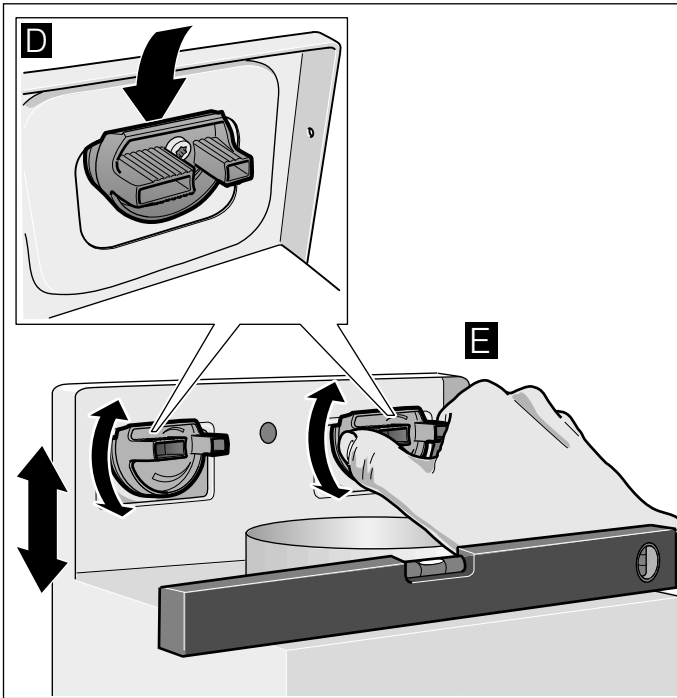


3. Keermepolt keerake sisse nii, et see ulatub seinast veel 5 - 9 mm ulatuses välja. **C**

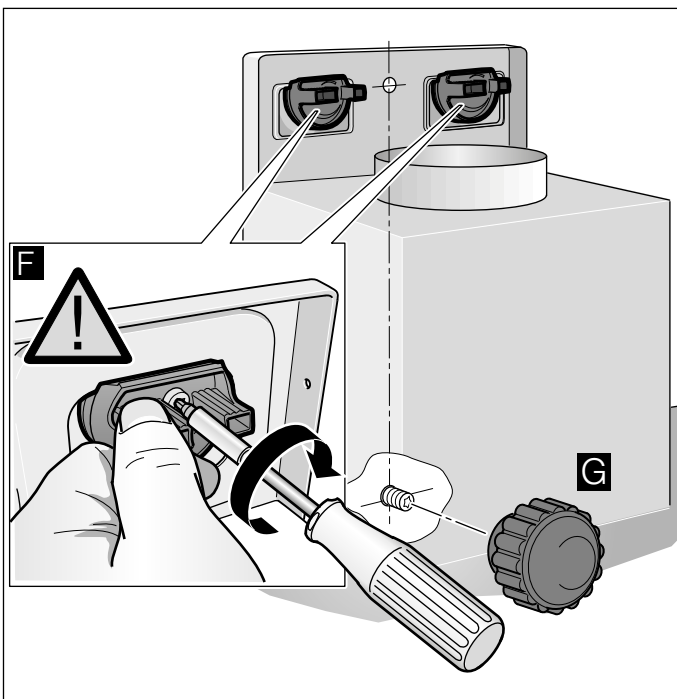


Seadme ülespanek ja joondamine

1. Eemaldage kaitsekile esmalt seadme tagaküljelt ja pärast paigaldamist tõmmake see täies ulatuses maha.
2. Kinnitage seade nii, et see on riputite küljes kindlalt kinni. **D**
3. Joondage seade horisontaalselt, selleks keerake riputeid. Vajaduse korral võib seadet nihutada paremale või vasakule. **E**



4. Pingutage riputite kruvid tugevasti kinni. Seejuures hoidke riputeid kinni. **F**
5. Keerake rihveldatud mutter tugevasti kinni. **G**



Toruühenduste kinnitamine

Märkus: Kui kasutatakse alumiiniumtoru, tuleb ühendamise koht eelnevalt tasandada.

Väljalasketoru Ø 150 mm (soovitatav suurus)

Väljalasketoru kinnitada otse õhutoru külge ja tihendada.

Väljalasketoru Ø 120 mm

1. Ahenev siirdmik kinnitada otse õhutoru külge.
2. Väljalasketoru kinnitada aheneva siirdmiku külge.
3. Mõlemad ühenduskohad tihendada sobival viisil.

Lõõrikatte paigaldamine

⚠ Hoiatus

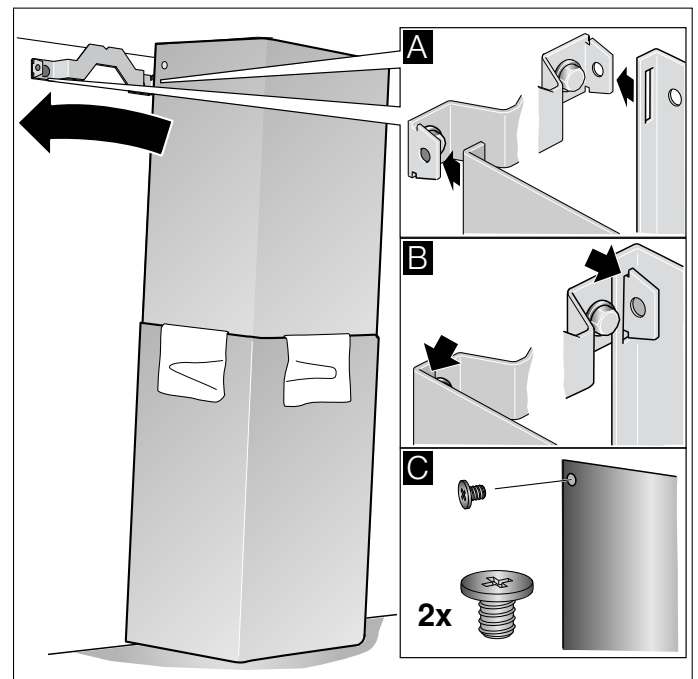
Vigastusoh!

teravate servade tõttu paigaldamise ajal. Seadme paigaldamisel kanda alati kaitsekindaid.

1. Võtke lõõrikatted lahti. Selleks tõmmake maha kleplint
2. Tõmmake mõlema lõõrikatte küljest maha kaitsekiled.
3. Lükake lõõrikatted teineteise sisse.

Märkused

- Kriimustuste vältimiseks pange välimise lõõrikatte servadele kaitseks paber.
 - Seesmise lõõrikatte pilud jäävad allapoole.
4. Pange lõõrikatted seadme peale.
 5. Lükake seesmine lõõrikate üles ja kinnitage vasakult ning paremalt kinnitusnurgiku külge. **A**
 6. Fikseerimiseks vajutage lõõrikate alla. **B**
 7. Keerake lõõrikate külgedelt kahe kruviga kinnitusnurgiku külge kinni. **C**



Turinys

NAUDOJIMO INSTRUKCIJA	17
 Naudojimas pagal paskirtį	17
 Svarbūs saugos nurodymai	17
 Aplinkos apsauga	19
 Eksploatavimo režimai	19
 Prietaiso valdymas	20
 Valymas ir einamoji techninė	23
 Gedimas – ką daryti?	25
 Klientų aptarnavimo tarnyba	26
MONTAVIMO INSTRUKCIJA	27
 Svarbūs saugos nurodymai	27
 Bendros nuorodos	29
 Montavimas	30

NAUDOJIMO INSTRUKCIJA

Daugiau informacijos apie gaminius, priedus, atsargines dalis ir paslaugas rasite internete: www.bosch-home.com ir interneto parduotuvėje: www.bosch-eshop.com

Naudojimas pagal paskirtį

Atidžiai perskaitykite šią instrukciją. Tik tada galėsite saugiai ir tinkamai naudotis prietaisu. Išsaugokite naudojimo ir montavimo instrukciją, kad galėtumėte vėliau pasinaudoti arba perduoti naujam savininkui.

Prietaisas saugiai naudojamas tik tuomet, jei jis tinkamai sumontuotas, laikantis montavimo instrukcijos. Įrengimo darbus atliekantis asmuo atsakingas už nepriekaištingą veikimą statymo vietoje.

Šį prietaisą galima naudoti tik buityje ir namų aplinkoje. Prietaisas nepritaikytas naudoti lauke. Veikiančio prietaiso nepalikite be priežiūros. Gamintojas neatsako už gedimus dėl netinkamo prietaiso naudojimo ar priežiūros.

Šis prietaisas pritaikytas naudojimui tik iki ne daugiau kaip 2000 metrų aukštyje virš jūros lygio.

Jaunesni nei 8 metų vaikai ir asmenys, kurių fiziniai, sensoriniai arba protiniai gebėjimai yra mažesni, arba neturintieji patirties bei žinių šį prietaisą gali naudoti tik prižiūrimi už jų saugumą atsakingo asmens arba jo instruktuoti apie saugų prietaiso naudojimą bei supratę iš to kylančius pavojus.

Negalima leisti vaikams žaisti su prietaisu.

Valymo ir naudotojo atliekamų techninės priežiūros darbų vaikai negali atlikti, nebent jiems jau sukako 8 metai ir jie bus prižiūrimi.

Jaunesnių nei 8 metų vaikų negalima leisti būti arti prietaiso ir jungiamojo laido.

Išpakuokite prietaisą ir jį patikrinkite. Jei transportuojant prietaisas buvo pažeistas, jo neprijunkite.

Šis prietaisas nėra pritaikytas eksploatuoti su išoriniu jungikliu su laikrodžio mechanizmu arba nuotoliniu valdikliu.

Svarbūs saugos nurodymai

Įspėjimas

Kyla pavojus uždusti!

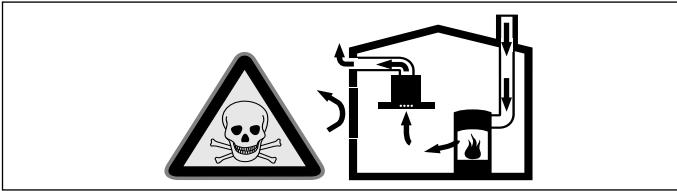
Pakuotė pavojinga vaikams. Niekuomet neleiskite žaisti vaikams su pakuotės medžiagomis.

Įspėjimas

Pavojus gyvybei!

Galima apsinuodyti atgal įsiurbiamomis degimo dujomis.

Kai prietaisui įjungtas oro ištraukimo režimas ir kartu naudojama ugniavietė, kuriai reikia patalpos oro, pasirūpinkite, kad visada būtų tiekiamas pakankamas oro kiekis.

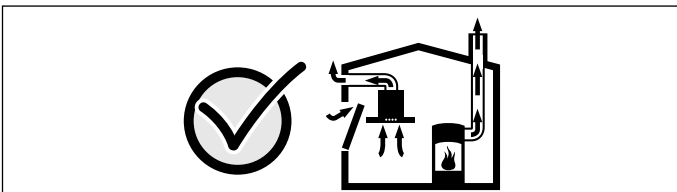


Patalpos oru maitinami prietaisai (pvz., dujiniai, tepaliniai šildytuvai, malkomis arba anglimi kūrenamos krosnys, momentiniai ir įprasti vandens šildytuvai) degujį orą ima iš tos patalpos, kurioje yra pastatyti, o panaudotas dujas pašalina į išorę per dujų šalinimo įrenginius (pvz., kaminus).

Kai įjungiamas garų rinktuvas, iš virtuvės ir greta esančių patalpų siurbiamas oras, todėl, jei nėra pasirinkta papildomu oro tiekimu, susidaro neigiamas slėgis. Nuodingos dujos iš kamino arba ventiliacijos šachtos siurbiamos atgal į gyvenamąsias patalpas.

- Dėl to visuomet būtina pasirinkti, kad būtų tiekiama pakankamai oro.
- Oro tiekimo ir išleidimo mova neužtikrina, kad bus laikomasi ribinių reikšmių.

Pavojaus nėra tik tuomet, jei neigiamas slėgis patalpoje, kurioje yra židinytis, neviršija 4 Pa (0,04 mbar). Tai įmanoma, jei degimui reikalingas oras gali papildomai patekti per neuždaromas angas, pvz., duris, langus, per oro tiekimo ir išleidimo movą arba naudojant kitas technines priemones.



Šiaip ar taip, rekomenduojame pasitarti su atsakingu kaminkrėčiu, galinčiu įvertinti viso namo ventiliacijos sistemą ir pasiūlyti tinkamą ventiliacijos sprendimą.

Jei garų rinktuvas bus eksploatuojamas tik recirkuliacijos režimu, naudoti prietaisą galima be apribojimų.

⚠️ Įspėjimas

Kyla gaisro pavojus!

- Gali užsiliepsnoti riebalų filtre esančios riebalų nuosėdos.
- **Riebalų filtrą valykite bent kas 2 mėnesius.** Prietaiso niekada nenaudokite be riebalų filtro.
- Gali užsiliepsnoti riebalų filtre esančios riebalų nuosėdos. Šalia prietaiso niekada nenaudokite atviros ugnies (pvz., negaminkite degių patiekalų). Prietaisą virš židinio, kūrenamo kietu kuru (pvz., malkomis ar anglimi), galima montuoti tik tuomet, jei įrengtas uždaras, nenuimamas dangtis. Negali būti žiežirbų.
- Įkaitęs aliejus ir riebalai gali greitai užsiliepsnoti. Niekada nepalikite be priežiūros karšto aliejaus ir riebalų. Niekada negesinkite ugnies vandeniu. Išjunkite kaitvietę. Liepsną atsargiai slopinkite dangčiu, gesinimo antklode arba panašiu daiktu.
- Jei ant įjungtos dujinės kaitvietės neuždedamas maisto ruošimo indas, sklinda didelis karštis. Jis gali pažeisti arba uždegti viršuje įmontuotą ventiliatorių. Ant įjungtų dujinių kaitviečių visada uždėkite maisto ruošimo indą.
- Kartu įjungus kelias dujines kaitvietes, susidaro didelis karštis. Jis gali pažeisti arba uždegti viršuje įmontuotą ventiliatorių. Dviejų dujinių kaitviečių niekuomet kartu nenaudokite ilgiau nei 15 minučių. Daugiau nei 5 kW didžiojo degiklio (kiniškoms keptuvėms) galingumas atitinka dviejų dujų degiklių galingumą.

⚠️ Įspėjimas

Pavojus nudegti!

Veikiančio prietaiso paviršiai įkaista. Niekada nelieskite įkaitusių paviršių. Saugokite nuo vaikų.

⚠️ Įspėjimas

Kyla pavojus susižeisti!

- Prietaiso viduje esančios konstrukcinės dalys gali būti aštrios. Dėvėkite apsaugines pirštines.
- Ant prietaiso padėti daiktai gali nukristi. Niekuomet nedėkite ant prietaiso jokių daiktų.
- Šviesos diodų lemputės šviečia labai ryškiai ir gali pažeisti akis (1 rizikos grupė). Nežiūrėkite į įjungtas šviesos diodų lemputes ilgiau nei 100 sekundžių.

⚠ Įspėjimas**Elektros smūgio pavojus!**

- Dėl sugedusio prietaiso gali įvykti elektros smūgis. Niekada nejunkite sugadinto prietaiso. Ištraukite kištuką iš lizdo arba išjunkite saugiklį saugiklių dėžėje. Iškvieskite klientų aptarnavimo tarnybą.
- Nekvalifikuotai atliekami remonto darbai yra pavojingi. Tik mūsų išmokytas klientų aptarnavimo tarnybos technikas gali atlikti remonto darbus ir pakeisti pažeistus prijungimo laidus. Jei prietaisas sugedo, ištraukite kištuką iš lizdo arba išjunkite saugiklį saugiklių dėžėje. Iškvieskite klientų aptarnavimo tarnybą.
- Dėl prasiskverbusios drėgmės kyla elektros smūgio pavojus. Nenaudokite aukštu slėgiu ar garais valančių įrenginių.

Galimos gedimų priežastys**Dėmesio!**

Prietaisas gali sugesti dėl korozijos. Gamindami maistą visuomet įjunkite prietaisą, kad nesusidarytų kondensatas. Susidaręs kondensatas gali sukelti koroziją ir gedimą.

Nedelsdami pakeiskite perdegusias lemputes, kad likusioms lemputėms netektų per didelę apkrovą.

Kyla pavojus sugadinti prietaisą dėl į elektronikos dalį patenkančios drėgmės. Valdymo elementų niekada nevalykite drėgna šluoste.

Prietaiso paviršių galima pažeisti netinkamai jį valant. Nerūdijančiojo plieno paviršius valykite tik gludrinimo kryptimi. Valdymo elementų nevalykite nerūdijančiojo plieno valikliu.

Aštriais valikliais arba šveitikliais galima pažeisti prietaiso paviršius. Niekuomet nenaudokite aštrių valiklių arba šveitiklių.

Kondensato grįžtamasis srautas gali sugadinti prietaisą. Ortakį iš prietaiso reikia nutiesti nuolaidžiai (1° nuolydis).

 Aplinkos apsauga**Ekologiškas utilizavimas**

Pakuotę utilizuokite pagal aplinkosaugos reikalavimus.



Šis prietaisas yra pažymėtas pagal Europos bendrijos direktyvą 2012/19/EG dėl naudotų elektrinių ir elektroninių prietaisų (waste electrical and electronic equipment - WEEE). Ši direktyva apibrėžia visoje ES galiojančią naudotų prietaisų grąžinimo ir perdirbimo tvarką.

 Eksploatavimo režimai**Oro ištraukimo režimas**

Įsiurbtas oras išvalomas riebalų valymo filtre ir per vamzdyną išpučiamas į aplinką.

Pastaba. Išpučiamas oras neturi patekti nei į veikiančią dūmų ar dujų ventiliacijos kaminą, nei į patalpų, kuriose įrengti židiniai, vėdinimo šachtą.

- Jei išpučiamą orą norima nukreipti į neeksploatuojamą dūmų ar dujų ventiliacijos kaminą, reikia gauti atsakingo kaminkrėčio leidimą.
- Jeigu šalinamas oras nukreipiamas per išorinę sieną, reikia naudoti teleskopinę movą.

Recirkuliacijos režimas

Įsiurbtas oras valomas riebalų arba aktyvintosios anglies filtre ir vėl išpučiamas į virtuvę.

Pastabos

- Jei norite išvengti kvapų prietaisui veikiant recirkuliacijos režimu, sumontuokite aktyvintosios anglies filtrą. Informacijos apie įvairias galimybes naudoti prietaisą recirkuliacijos režimu rasite brošiūrose, jos galite teirautis ir pardavėjo. Šiuo atveju reikalingus priedus galėsite įsigyti specialiose parduotuvėse, klientų aptarnavimo centruose arba interneto parduotuvėje.
- Naudojant prietaisus, kurių viduje yra papildomas filtras, galima naudoti tik „CleanAir“ recirkuliacijos modulį (skaitykite „Priedai recirkuliaciniam režimui“).

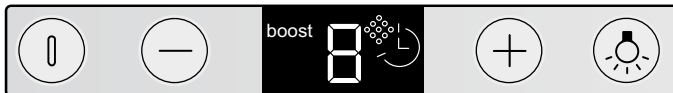
Prietaiso valdymas

Ši instrukcija tinka keliems prietaiso modeliams. Gali pasitaikyti, kad šioje instrukcijoje rasite kai kurių priedų ar funkcijų aprašymus, tačiau kuris nors konkretus modelis jų neturės.

Pastaba. Garų surinktuvą įjunkite pradėję gaminti maistą, o išjunkite jį tik praėjus kelioms minutėms po to, kai baigsite gaminti. Šitai gaminant susidarantys garai pašalinami efektyviausiai.

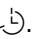
Valdymo skydelis, 1-asis variantas

Valdymo skydelis



Paaiškinimas	
	Ventiliatoriaus įjungimas / išjungimas
-	Ventiliatoriaus galingumo pakopos sumažinimas / ventiliatoriaus pailginto veikimo laikas
+	Ventiliatoriaus galingumo pakopų didinimas / 1, 2 intensyvumo pakopos
	Šviesos įjungimas / išjungimas / slopinimas


Ventiliatoriaus pailginto veikimo laikas

Mygtuką „-“ spauskite tol, kol pasirodys .


Maždaug po 10 minučių ventiliatorius išsijungia automatiškai.

Apšvietimas

Apšvietimą galite įjungti arba išjungti bet kada, nepriklausomai nuo ventiliatoriaus.

Paspauskite mygtuką .

Ryškus nustatymas

Spauskite mygtuką , kol bus nustatytas norimas ryškumas.

Užterštumo rodmuo

Jei metaliniai riebalų arba aktyvintosios anglies filtrai prisigeria riebalų, išjungus ventiliatorių maždaug 4 sekundes skamba garsinis signalas.

Indikatoriuje papildomai rodomas atitinkamas simbolis:

- **Metalinis riebalų filtras:** 
- **Aktyvintosios anglies filtras:** 



Vėliausiai dabar reikėtų išvalyti metalinį riebalų filtrą arba pakeisti aktyvintosios anglies filtrą.

Apie metalinio riebalų filtro valymą rašoma skyriuje


Valymas ir techninė priežiūra.

Ventiliatoriaus nustatymas

Įjungimas

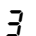
- Paspauskite mygtuką . Ventiliatorius pradeda veikti  pakopa.
- Norėdami pakeisti ventiliatoriaus veikimo galingumą, spauskite mygtuką „+“ arba „-“.

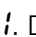

Išjungimas

Paspauskite mygtuką .

Intensyvumo pakopa

Jei kvapai yra labai intensyvūs arba jei susidarė daug garų, įjunkite intensyviają pakopą.

Paspauskite mygtuką „+“, kai įjungta ventiliatoriaus  pakopa.

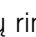
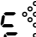
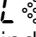

Aktyvinama intensyvumo pakopa . Dar kartą spauskite mygtuką „+“, bus aktyvinta intensyvioji pakopa „boost“ .

Maždaug po 6 minučių elektroninė sistema automatiškai įjungia žemesnę ventiliatoriaus galingumo pakopą. Jei intensyvumo pakopą norite išjungti prieš pasibaigiant nustatytam laikui, mygtuką „-“ spauskite tol, kol bus nustatyta norima ventiliatoriaus galingumo pakopa.

Kol blyksi užterštumo indikatoriai, galima atkurti jų nuostatus. Paspauskite mygtuką „-“.


Indikatoriaus perjungimas siekiant, kad prietaisas veiktų recirkuliacijos režimu

Norint, kad prietaisas veiktų recirkuliacijos režimu, elektroninės valdymo sistemos indikatorių reikia atitinkamai perjungti:

- Garų rinktuvas turi būti prijungtas ir išjungtas.
- Kartu spauskite mygtukus  ir „-“, kol pradės šviesti  recirkuliacijos režimo pradinių nuostatų arba  „CleanAir“ režimo recirkuliacijos modulio indikatorius.
- Dar kartą paspaudus šią mygtukų kombinaciją, elektroninės valdymo sistemos rodmuo vėl persijungs į oro ištraukimo režimą (rodmuo .

Signalas

Garsinio signalo įjungimas

Kai ventiliatorius išjungtas, 3 sekundes kartu spauskite mygtuką  ir „+“. Pasigirsta patvirtinimas – garsinis signalas.

Garsinio signalo išjungimas

Pakartokite procesą „Garsinio signalo įjungimas“.

Valdymo skydelis, 2-asis variantas

Valdymo skydelis



Paaiškinimas

	Ventiliatoriaus įjungimas / išjungimas
	Užterštumo rodmens išjungimas
-	Ventiliatoriaus galingumo pakopos sumažinimas
+	Ventiliatoriaus galingumo pakopų didinimas / 1, 2 intensyvumo pakopos
	Ventiliatoriaus pailginto veikimo laikas
	Šviesos įjungimas / išjungimas / slopinimas

Ventiliatoriaus nustatymas

Įjungimas

- Paspauskite mygtuką . Ventiliatorius pradeda veikti **2** pakopa.
- Norėdami pakeisti ventiliatoriaus veikimo galingumą, spauskite mygtuką „+“ arba „-“.

Išjungimas

Paspauskite mygtuką .

Intensyvumo pakopa

Jei kvapai yra labai intensyvūs arba jei susidarė daug garų, įjunkite intensyviają pakopą.

Paspauskite mygtuką „+“, kai įjungta ventiliatoriaus **3** pakopa.

Aktyvinama intensyvumo pakopa **1**. Dar kartą paspauskite mygtuką „+“, bus aktyvinta intensyvioji pakopa „boost“ **2**.

Maždaug po 6 minučių elektroninė sistema automatiškai įjungia žemesnę ventiliatoriaus galingumo pakopą. Jei intensyvumo pakopą norite išjungti prieš pasibaigiant nustatytam laikui, mygtuką „-“ spauskite tol, kol bus nustatyta norima ventiliatoriaus galingumo pakopa.

Ventiliatoriaus pailginto veikimo laikas

Ventiliatoriaus pailgintą veikimą galima nustatyti bet kuriai ventiliatoriaus galingumo pakopai (išskyrus **1** ir **2** galios didinimo pakopas).

Parinkite norimą ventiliatoriaus galingumo pakopą ir paspauskite mygtuką .

Ekrane rodomos **9** min .

Pasibaigus šiam laikui ventiliatorius išsijungs automatiškai.

Pailginto veikimo laiko nustatymas

Paspauskite mygtukus „+“ arba „-“, kai ekrane pasirodo **9** min .

Galite nustatyti, kad ventiliatorius papildomai veiktų 1–9 minutes.

Apšvietimas

Apšvietimą galite įjungti arba išjungti bet kada, nepriklausomai nuo ventiliatoriaus.

Paspauskite mygtuką .

Ryškumo nustatymas

Spauskite mygtuką , kol bus nustatytas norimas ryškumas.

Užterštumo rodmuo

Jei metaliniai riebalų arba aktyvintosios anglies filtrai prisigeria riebalų, išjungus ventiliatorių maždaug 4 sekundes skamba garsinis signalas.

Indikatoriuje papildomai rodomas atitinkamas simbolis:

- **Metalinis riebalų filtras:**
- **Aktyvintosios anglies filtras:**

Vėliausiai dabar reikėtų išvalyti metalinį riebalų filtrą arba pakeisti aktyvintosios anglies filtrą.

Apie metalinio riebalų filtro valymą rašoma skyriuje *Valymas ir techninė priežiūra*.

Kol blyksi užterštumo indikatoriai, galima atkurti jų nuostatus. Tam paspauskite mygtuką .

Indikatoriaus perjungimas siekiant, kad prietaisas veiktų recirkuliacijos režimu

Norint, kad prietaisas veiktų recirkuliacijos režimu, elektroninės valdymo sistemos indikatorių reikia atitinkamai perjungti:

- Garų rinktuvas turi būti prijungtas ir išjungtas.
- Kartu spauskite mygtukus ir , kol pradės šviesti recirkuliacijos režimo pradinių nuostatų arba „CleanAir“ režimo recirkuliacijos modulio indikatorius.
- Dar kartą paspaudus šią mygtukų kombinaciją, elektroninės valdymo sistemos rodmuo vėl persijungs į oro ištraukimo režimą (rodmuo .

Signalas

Garsinio signalo įjungimas

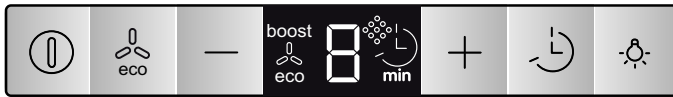
Kai ventiliatorius išjungtas, 3 sekundes kartu spauskite mygtuką ir „+“. Pasigirsta patvirtinimas – garsinis signalas.

Garsinio signalo išjungimas

Pakartokite procesą „Garsinio signalo įjungimas“.

Valdymo skydelis, 3-asis variantas

Valdymo skydelis



Paaiškinimas	
	Ventiliatoriaus įjungimas / išjungimas
	Ekonomiškoji funkcija (automatinis režimas)
-	Ventiliatoriaus galingumo pakopos sumažinimas
+	Ventiliatoriaus galingumo pakopų didinimas / 1, 2 intensyvumo pakopos
	Ventiliatoriaus pailginto veikimo laikas
	Šviesos įjungimas / išjungimas / slopinimas

Ventiliatoriaus nustatymas

Įjungimas

- Paspauskite mygtuką . Ventiliatorius pradeda veikti **2** pakopa.
- Norėdami pakeisti ventiliatoriaus veikimo galingumą, spauskite mygtuką „+“ arba „-“.

Išjungimas

Paspauskite mygtuką .

Intensyvumo pakopa

Jei kvapai yra labai intensyvūs arba jei susidarė daug garų, įjunkite intensyviają pakopą.

Paspauskite mygtuką „+“, kai įjungta ventiliatoriaus **3** pakopa.

Aktyvinama intensyvumo pakopa **1**. Dar kartą paspauskite mygtuką „+“, bus aktyvinta intensyvioji pakopa „boost“ **2**.

Maždaug po 6 minučių elektroninė sistema automatiškai įjungia žemesnę ventiliatoriaus galingumo pakopą. Jei intensyvumo pakopą norite išjungti prieš pasibaigiant nustatytam laikui, mygtuką „-“ spauskite tol, kol bus nustatyta norima ventiliatoriaus galingumo pakopa.

Automatinis režimas

Įjungimas

- Paspauskite mygtuką . Ventiliatorius pradeda veikti **2** pakopa.
- Paspauskite mygtuką . Optimali **1**, **2** arba **3** ventiliatoriaus veikimo pakopa automatiškai įjungžiama jutikliu.

Išjungimas

Jei norite išjungti automatinį režimą, paspauskite mygtuką arba .

Ventiliatorius išsijungia automatiškai, kai jutiklis neatpažįsta patalpos oro kokybės.

Automatinis režimas ilgiausiai veikia 4 valandas.

Jutiklio valdymas

Įjungus automatinį režimą, garų rinktuvo jutiklis atpažįsta verdamo ir kepamo maisto kvapų intensyvumą. Priklausomai nuo jutiklio nuostato, automatiškai gali būti perjungta kita ventiliatoriaus galingumo pakopa.

Gamyklinis jautrumo nuostatas: **5**

Mažiausias gamyklinis jautrumo nuostatas: **0**

Didžiausias gamyklinis jautrumo nuostatas: **9**

Jei jutiklis reaguoja per greitai arba per lėtai, jo veikimą galima atitinkamai pakoreguoti:

1. kai ventiliatorius išjungtas, maždaug 4 sekundes spauskite mygtuką . Rodomas nuostatas.
2. Paspaudus mygtuką „+“ arba „-“, keičiamas jutiklio valdymo nuostatas.
3. Norėdami patvirtinti įvestį, mygtuką spauskite maždaug 4 sekundes.

Ventiliatoriaus pailginto veikimo laikas

Ventiliatoriaus pailgintą veikimą galima nustatyti bet kuriai ventiliatoriaus galingumo pakopai (išskyrus **1** ir **2** galios didinimo pakopas).

Parinkite norimą ventiliatoriaus galingumo pakopą ir paspauskite mygtuką .

Ekrane rodomos **9**min.

Pasibaigus šiam laikui ventiliatorius išsijungia automatiškai.

Pailginto veikimo laiko nustatymas

Paspauskite mygtukus „+“ arba „-“, kai ekrane pasirodo **9**min.

Galite nustatyti, kad ventiliatorius papildomai veiktų 1–9 minutes.

Apšvietimas

Apšvietimą galite įjungti arba išjungti bet kada, nepriklausomai nuo ventiliatoriaus.

Paspauskite mygtuką .

Ryškumo nustatymas

Spauskite mygtuką , kol bus nustatytas norimas ryškumas.

Užterštumo rodmuo

Jei metaliniai riebalų arba aktyvintosios anglies filtrai prisigeria riebalų, išjungus ventiliatorių maždaug 4 sekundes skamba garsinis signalas.

Indikatoriuje papildomai rodomas atitinkamas simbolis:

- **Metalinis riebalų filtras:**
- **Aktyvintosios anglies filtras:**

Vėliausiai dabar reikėtų išvalyti metalinį riebalų filtrą arba pakeisti aktyvintosios anglies filtrą.

Apie metalinio riebalų filtro valymą rašoma skyriuje *Valymas ir techninė priežiūra*.

Kol blyksi užterštumo indikatoriai, galima atkurti jų nuostatus. Paspauskite mygtuką „-“.

Indikatoriaus perjungimas siekiant, kad prietaisas veiktų recirkuliacijos režimu

Norint, kad prietaisas veiktų recirkuliacijos režimu, elektroninės valdymo sistemos indikatorių reikia atitinkamai perjungti:

- Garų rinktuvas turi būti prijungtas ir išjungtas.
- Kartu spauskite mygtukus ir , kol pradės šviesti recirkuliacijos režimo pradinių nuostatų arba „CleanAir“ režimo recirkuliacijos modulio indikatorius.
- Dar kartą paspaudus šią mygtukų kombinaciją, elektroninės valdymo sistemos rodmuo vėl persijungs į oro ištraukimo režimą (rodmuo).

Signalas

Garsinio signalo įjungimas

Kai ventiliatorius išjungtas, 3 sekundes kartu spauskite mygtuką ir „+“. Pasigirsta patvirtinimas – garsinis signalas.

Garsinio signalo išjungimas

Pakartokite procesą „Garsinio signalo įjungimas“.



Valymas ir einamoji techninė

Įspėjimas

Kyla pavojus nusideginti!!

Eksploatuojamas prietaisas įkaista, ypač lempučių srityje. Prieš pradėdami valyti prietaisą, palaukite, kol jis atvės.

Įspėjimas

Elektros smūgio pavojus!

Dėl prasiskverbusio skysčio gali ištikti srovės smūgis. Prietaisą valykite tik drėgna servetėle. Prieš pradėdami valyti, ištraukite tinklo kištuką arba saugiklių dėžutėje išjunkite saugiklį.

Įspėjimas

Elektros smūgio pavojus!

Dėl prasiskverbusios drėgmės kyla elektros smūgio pavojus. Nenaudokite aukštu slėgiu ar garais valančių įrenginių.

Įspėjimas

Kyla pavojus susižeisti!

Prietaiso viduje esančios konstrukcinės dalys gali būti aštrios. Dėvėkite apsaugines pirštines.

Valymo priemonės

Kad skirtingi paviršiai nebūtų pažeisti dėl netinkamų valymo priemonių, atkreipkite dėmesį į lentelėje pateiktus duomenis. Nenaudokite

- aštrių arba šveičiamųjų valymo priemonių,
- valymo priemonių, kurių sudėtyje yra daug alkoholio,
- kietų šveistikų ir valomųjų kempinių,
- aukštu slėgiu arba garais valančių įrenginių.

Prieš naudodami kruopščiai išplaukite naujas drėgmę sugeriančias šluostes.

Atkreipkite dėmesį į visus nurodymus ir įspėjimus, pateikiamus ant valymo priemonių.

Sritis	Valymo priemonės
Nerūdijantysis plienas	Karštas plovimo šarmas Nuplaukite plovimo servetėle ir nusausinkite minkšta servetėle. Nerūdijančiojo plieno paviršius valykite tik gludinimo kryptimi. Klientų aptarnavimo tarnyboje arba specializuotose parduotuvėse įsigysite specialių valiklių nerūdijančiajam plienui. Minkšta šluoste užtepkite ploną priežiūros priemonės sluoksnį.
Lakuoti paviršiai	Karštas plovimo šarmas Nuvalykite drėgna plovimo servetėle ir nusausinkite minkšta servetėle. Nenaudokite nerūdijančiajam plienui skirtų valiklių.
Aliuminis ir plastikas	Stiklų valiklis: valykite minkšta servetėle.
Stiklas	Stiklų valiklis Valykite minkšta servetėle. Nenaudokite stiklo grandiklių.
Valdymo elementai	Karštas plovimo šarmas Nuvalykite drėgna plovimo servetėle ir nusausinkite minkšta servetėle. Patekus drėgmei kyla elektros smūgio pavojus. Kyla pavojus sugadinti elektroniką dėl į ją patekusios drėgmės. Valdymo elementų niekada nevalykite drėgna servetėle. Nenaudokite nerūdijančiajam plienui skirtų valiklių.

Metalinio riebalų filtro valymas

Ši instrukcija tinka keliems prietaiso modeliams. Gali pasitaikyti, kad šioje instrukcijoje rasite kai kurių priedų ar funkcijų aprašymus, tačiau kuris nors konkretus modelis jų neturės.

Įspėjimas

Kyla gaisro pavojus!

Gali užsiliepsnoti riebalų filtre esančios riebalų nuosėdos.

Riebalų filtrą valykite bent kas 2 mėnesius.

Prietaiso niekada nenaudokite be riebalų filtro.

Pastabos

- Nenaudokite ėdžių valiklių ir valiklių, kurių sudėtyje yra rūgščių ar šarmų.
- Valydami metalinį riebalų filtrą, nepamirškite drėgna pašluoste nuvalyti ir filtro laikiklį.
- Metalinį riebalų filtrą galite plauti indaplovėje arba rankomis.

Rankomis:

Pastaba. Jei nešvarumus pašalinti labai sunku, galite naudoti specialų riebalų tirpiklį. Jo galima užsisakyti interneto parduotuvėje.

- Pamirkykite metalinį riebalų filtrą karštose pamuilėse.
- Filtrą valykite šepetėliu, po to gerai nuskalaukite.
- Leiskite metaliniam riebalų filtrui gerai nusivarvėti.

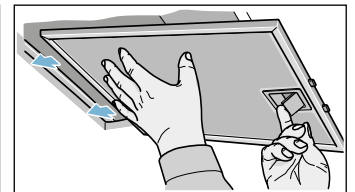
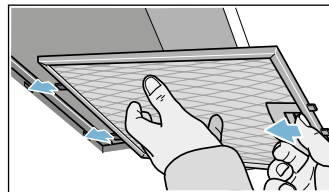
Indaplovėje:

Pastaba. Plauant indaplovėje gali šiek tiek pasikeisti detalių spalva. Tai neturi įtakos metalinio riebalų filtro funkcijai.

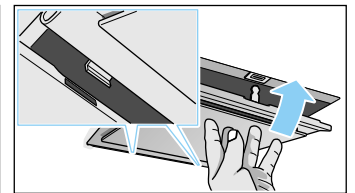
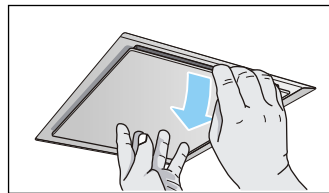
- Labai užteršto metalinio riebalų filtro neplaukite kartu su indais.
- Metalinį riebalų filtrą į indaplovę įdėkite laisvai. Metalinio riebalų filtro negalima prispausti.

Metalinio riebalų filtro išėmimas

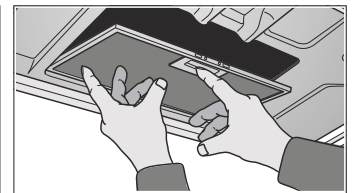
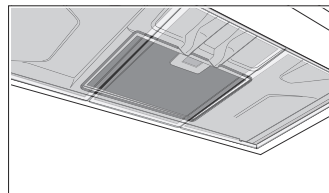
1. Atidarykite sklendę ir metalinį riebalų filtrą atlenkite žemyn. Kita ranka prilaikykite metalinio riebalų filtro apačią.
2. Išimkite filtrą iš laikiklio.



Jei naudojate filtrus su kraštiniais siurbimo elementais, metalinį riebalų filtrą patraukite žemyn. Kita ranka prilaikykite metalinio riebalų filtro apačią.



Jei prietaiso viduje yra papildomi filtrai, atidarykite sklendę ir metalinį riebalų filtrą atlenkite žemyn. Kita ranka prilaikykite metalinio riebalų filtro apačią.



Pastabos

- Ant filtro gali būti susikaupusių riebalų.
- Filtrą laikykite horizontaliai, kad nelašėtų riebalai.

3. Išvalykite metalinį riebalų filtrą.

Metalinio riebalų filtro įdėjimas

1. Įdėkite metalinį riebalų filtrą. Kita ranka prilaikykite filtrą.
2. Filtrą pakelkite į viršų ir užfiksuokite.

Gedimas – ką daryti?

Atsiradusias triktis dažnai galite pašalinti patys. Prieš kreipdamiesi į klientų aptarnavimo tarnybą, atkreipkite dėmesį į šiuos nurodymus.

Įspėjimas

Elektros smūgio pavojus!

Nekvalifikuotai atliekami remonto darbai yra pavojingi. Tik mūsų išmokytas klientų aptarnavimo tarnybos technikas gali atlikti remonto darbus ir pakeisti pažeistus prijungimo laidus. Jei prietaisas sugedo, ištraukite kištuką iš lizdo arba išjunkite saugiklį saugiklių dėžėje. Iškvieskite klientų aptarnavimo tarnybą.

Trikčių lentelė

Triktis	Galima priežastis	Sprendimas
Prietaisas neveikia	Neįkištas kištukas	Prijunkite prietaisą prie elektros tinklo.
	Nutrūko elektros srovė	Patikrinkite, ar kiti virtuvės prietaisai veikia.
	Sugedo saugiklis	Saugiklių dėžutėje patikrinkite, ar nesugedo prietaiso saugiklis.
Neveikia apšvietimas.	Perdegę lemputės.	Pakeiskite lemputes, žr. skyrių „Lempučių keitimas“.

Lempučių pakeitimas

Ši instrukcija tinka keliems prietaiso modeliams. Gali pasitaikyti, kad šioje instrukcijoje rasite kai kurių priedų ar funkcijų aprašymus, tačiau kuris nors konkretus modelis jų neturės.

Įspėjimas

Pavojus nudegti!

Veikiančios halogeninės lemputės labai įkaista. Pavojus nusideginti išlieka ir išjungus. Prieš keisdami halogenines lemputes palaukite, kol jos atvės.

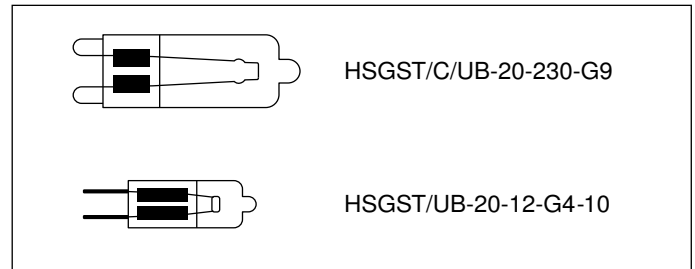
Įspėjimas

Elektros smūgio pavojus!!

Keičiant lemputes, lempučių lizdo kontaktams tiekiamas elektros srovė. Prieš keisdami ištraukite kištuką iš lizdo arba išjunkite saugiklį saugiklių dėžutėje.

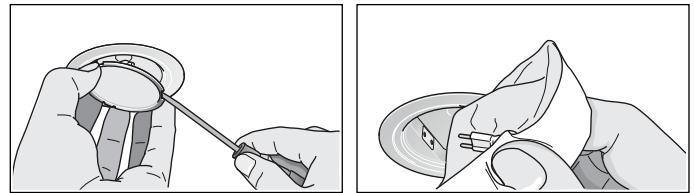
Halogeninių lempučių keitimas

Svarbu! Naudokite tik to paties tipo ir galingumo apšvietimo priemonę.



Pastaba. Sukdami halogenines lemputes, nelieskite jų stiklinio dangtelio. Sukdami halogenines lemputes, naudokite švarią servetėlę.

1. Lemputės žiedą pašalinkite specialiu įrankiu.
2. Ištraukite lemputę ir pakeiskite ją to paties tipo nauja lempute.



3. Įtvirtinkite lemputės dangtelį.
4. Vėl įkiškite elektros tinklo kištuką arba įjunkite saugiklį.

Šviesos diodų lemputės

Sugedusias šviesų diodų lemputes leidžiama keisti tik gamintojui, klientų aptarnavimo centro darbuotojams arba licencijuotam specialistui (elektros instaliacijos specialistui).

Įspėjimas

Pavojus susižeisti!

Šviesos diodų lemputės šviečia labai ryškiai ir gali pažeisti akis (1 rizikos grupė). Nežiūrėkite į įjungtas šviesos diodų lemputes ilgiau nei 100 sekundžių.

Klientų aptarnavimo tarnyba

Paskambinę nurodykite gaminio (E Nr.) ir gamyklos numerį (FD Nr.), kad galėtume Jus kompetentingai aptarnauti. Specifikacijų lentelę su numeriais rasite prietaiso vidinėje pusėje (tam išmontuokite metalinį riebalų filtrą).

Kad prireikus netektų ilgai ieškoti, savo prietaiso duomenis ir klientų aptarnavimo tarnybos telefono numerį galite įrašyti čia.

E-Nr.	FD Nr.
Klientų aptarnavimo tarnyba ☎	

Atkreipkite dėmesį, kad klientų aptarnavimo tarnybos technikai apsilankius dėl netinkamo valdymo, vizitas bus mokamas ir garantiniu laikotarpiu.

Remonto pavedimai ir patarimai gedimų atvejais

Visų šalių kontaktinius duomenis rasite pridėtame klientų aptarnavimo tarnybos skyrių sąrašė.

Pasitikėkite gamintojo kompetencija. Būsité tikri, kad remonto darbus atlieka išmokyti techninės priežiūros tarnybos technikai, kurie turi Jūsų prietaisui tinkančias originalias atsargines dalis.

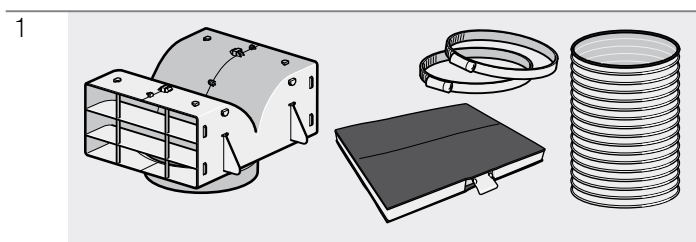
Priedai recirkuliaciniam režimui

(nėra pristatomame komplekte)

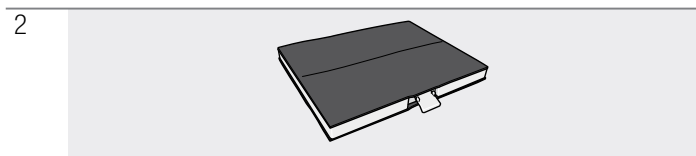
Pastabos

- Atkreipkite dėmesį į priedų montavimo instrukcijas.
- Naudojant prietaisus, kurių viduje yra papildomas filtras, galima naudoti tik „CleanAir“ recirkuliacijos modulį.

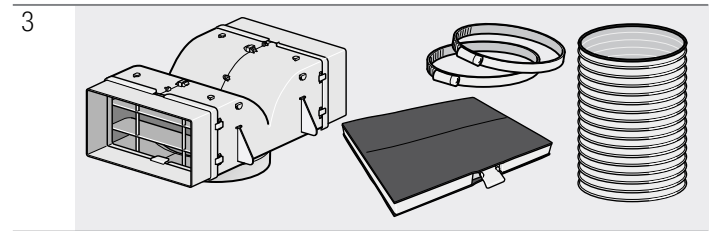
Pirminė įranga: pirminis rinkinys recirkuliacijos režimui – siauras



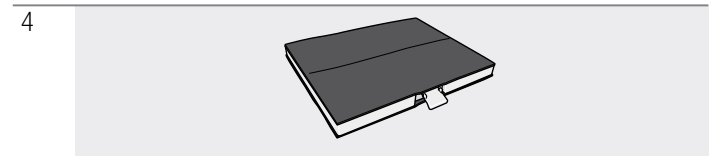
Pakaitinis filtras



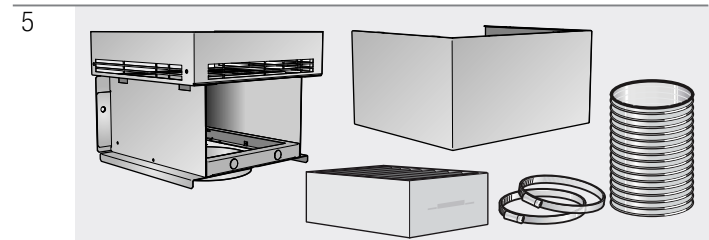
Pirminė įranga: pirminis rinkinys recirkuliacijos režimui – platus



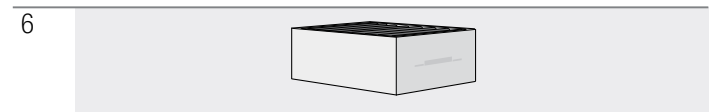
Pakaitinis filtras



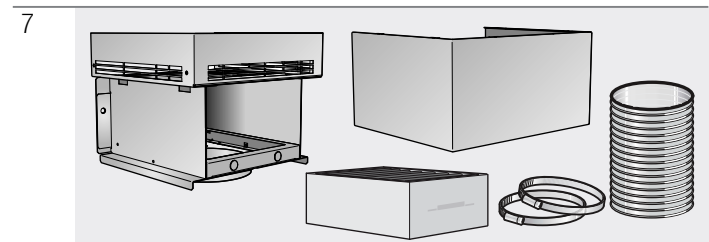
Pirminė įranga: „CleanAir“ recirkuliacijos modulis – siauras



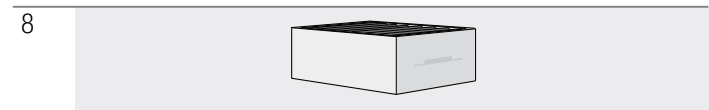
Pakaitinis filtras



Pirminė įranga: „CleanAir“ recirkuliacijos modulis – platus

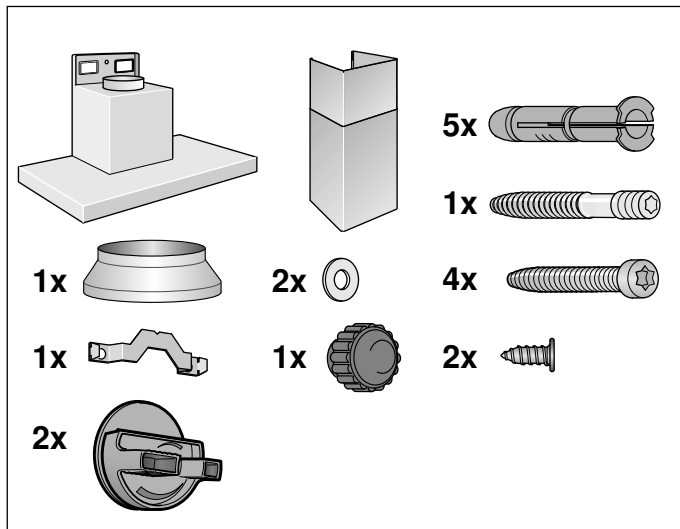
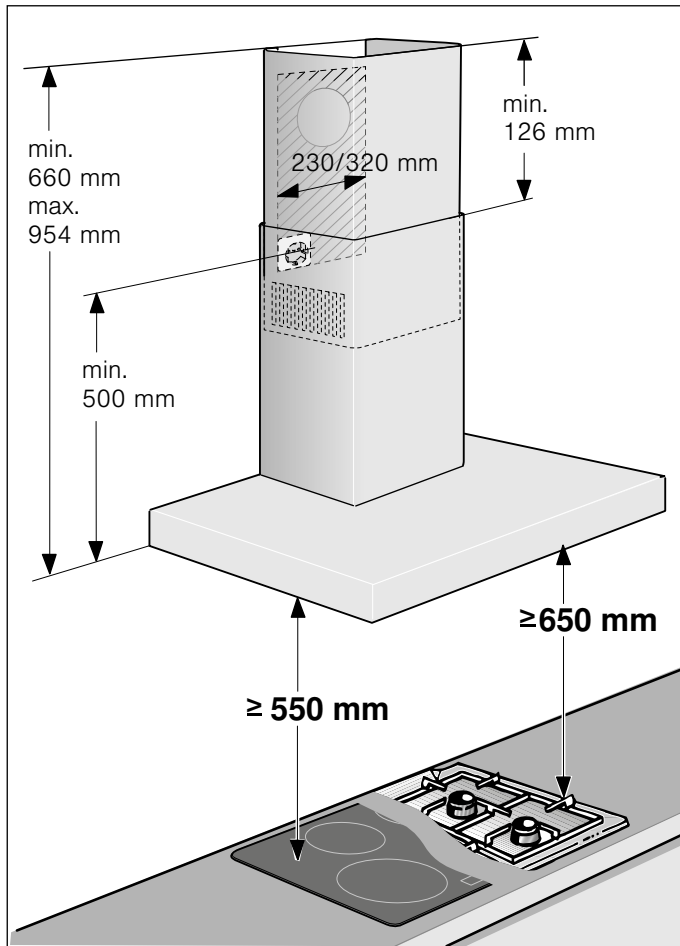


Pakaitinis filtras



1	DHZ5325 kanalo plotis 260 mm
2	DHZ5326 kanalo plotis 260 mm
3	DHZ5345 kanalo plotis 345 mm
4	DHZ5346 kanalo plotis 345 mm
5	DHZ6200 kanalo plotis 260 mm
6	DHZ5201 kanalo plotis 260 mm
7	DHZ6240 kanalo plotis 345 mm
8	DHZ5201 kanalo plotis 345 mm

MONTAVIMO INSTRUKCIJA



- Šis prietaisas tvirtinamas prie sienos.
- Laikykitės specialiųjų priedų (pvz., naudojamų veikiant recirkuliacijos režimui) montavimo instrukcijų, kurios pateikiamos kartu su tais priedais.
- Prietaiso paviršiai lengvai pažeidžiami. Montuodami prietaisą, stenkitės jo nepažeisti.

⚠ Svarbūs saugos nurodymai

Atidžiai perskaitykite šią instrukciją. Tik tada galėsite saugiai ir tinkamai naudotis prietaisu. Išsaugokite naudojimo ir montavimo instrukciją, kad galėtumėte vėliau pasinaudoti arba perduoti naujam savininkui.

Prietaisas saugiai naudojimas tik tuomet, jei jis tinkamai sumontuotas, laikantis montavimo instrukcijos. Įrengimo darbus atliekantis asmuo atsakingas už nepriekaištingą veikimą statymo vietoje.

Garų surinktuvo plotis turi būti mažiausiai toks pats kaip ir viryklės.

Montuodami privalote laikytis tuo metu galiojančių statybos ir vietinio elektros energijos bei dujų tiekėjo nuorodų.

Jei oras išpučiamas į išorę, reikia vadovautis teisiniais reikalavimais (pvz., šalyje galiojančiomis statybos taisyklėmis).

⚠ Įspėjimas

Kyla pavojus gyvybei!

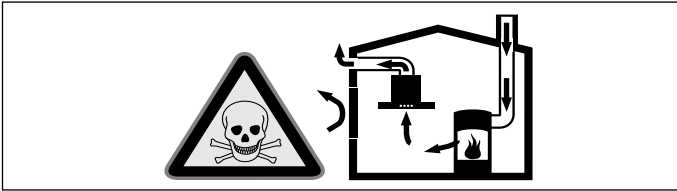
Galima apsinuodyti atgal įsiurbiamomis degimo dujomis. Išpučiamas oras neturi patekti nei į veikiančią dūmų ar dujų ventiliacijos kamina, nei į patalpų, kuriose įrengti židiniai, vėdinimo angą. Jei išpučiamą orą norite nukreipti į neeksploatuojamą dūmų ar dujų ventiliacijos kamina, reikia gauti atsakingo kaminkrėčio leidimą.

⚠ Įspėjimas

Pavojus gyvybei!

Galima apsinuodyti atgal įsiurbiamomis degimo dujomis.

Kai prietaisui įjungtas oro ištraukimo režimas ir kartu naudojama ugnivietė, kuriai reikia patalpos oro, pasirūpinkite, kad visada būtų tiekiamas pakankamas oro kiekis.

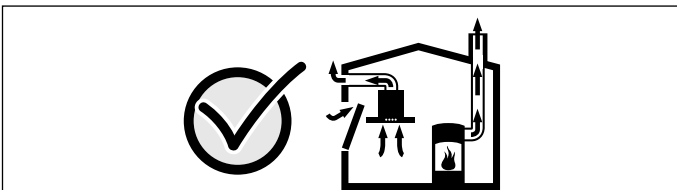


Patalpos oru maitinami prietaisai (pvz., dujiniai, tepaliniai šildytuvai, malkomis arba anglimi kūrenamos krosnys, momentiniai ir įprasti vandens šildytuvai) degujį orą ima iš tos patalpos, kurioje yra pastatyti, o panaudotas dujas pašalina į išorę per dujų šalinimo įrenginius (pvz., kaminus).

Kai įjungiamas garų rinktuvas, iš virtuvės ir greta esančių patalpų siurbiamas oras, todėl, jei nėra pasirinkta papildomu oro tiekimu, susidaro neigiamas slėgis. Nuodingos dujos iš kamino arba ventiliacijos šachtos siurbiamos atgal į gyvenamąsias patalpas.

- Dėl to visuomet būtina pasirinkti, kad būtų tiekiama pakankamai oro.
- Oro tiekimo ir išleidimo mova neužtikrina, kad bus laikomasi ribinių reikšmių.

Pavojaus nėra tik tuomet, jei neigiamas slėgis patalpoje, kurioje yra židinytis, neviršija 4 Pa (0,04 mbar). Tai įmanoma, jei degimui reikalingas oras gali papildomai patekti per neuždaromas angas, pvz., duris, langus, per oro tiekimo ir išleidimo movą arba naudojant kitas technines priemones.



Šiaip ar taip, rekomenduojame pasitarti su atsakingu kaminkrėčiu, galinčiu įvertinti viso namo ventiliacijos sistemą ir pasiūlyti tinkamą ventiliacijos sprendimą.

Jei garų rinktuvas bus eksploatuojamas tik recirkuliacijos režimu, naudoti prietaisą galima be apribojimų.

⚠️ Įspėjimas **Pavojus gyvybei!**

Galima apsinuodyti atgal įsiurbiamomis degimo dujomis. Jei įrengiant ventiliacijos sistema prijungiama prie ugniavietės, kuri prijungta prie kamino, į gaubte esančią srovės tiekimo sistemą reikia įmontuoti tinkamą apsauginį išjungiklį.

⚠️ Įspėjimas **Kyla gaisro pavojus!!**

Gali užsiliepsnoti riebalų filtre esančios riebalų nuosėdos. Kad nesusikauptų karštis, būtina laikytis nurodytų saugių atstumų. Atkreipkite dėmesį į savo maisto ruošimo prietaiso duomenis. Jei dujinės ir elektrinės kaitvietės naudojamos kartu, būtina išlaikyti didžiausią nurodytą atstumą.

Prietaisą galima montuoti tik iš vienos pusės prie aukštos spintos arba prie sienos. Atstumas iki sienos arba aukštos spintos turi būti mažiausiai 50 mm.

⚠️ Įspėjimas **Kyla pavojus susižeisti!**

- Prietaiso viduje esančios konstrukcinės dalys gali būti aštrios. Dėvėkite apsaugines pirštines.
- Jei prietaisas pritvirtintas netinkamai, jis gali nukristi. Visi tvirtinimo elementai turi būti tvirtai ir saugiai priveržti.
- Prietaisas yra sunkus. Prietaisui patraukti reikia 2 asmenų. Naudokite tik tinkamas pagalbines priemones.

⚠️ Įspėjimas **Elektros smūgio pavojus!**

Prietaiso viduje esančios konstrukcinės dalys gali būti aštrios. Jos gali pažeisti elektros laidą. Montuodami neperlenkite ir neprispauskite elektros laido.

⚠️ Įspėjimas **Elektros smūgio pavojus!**

Turi būti įmanoma bet kuriuo metu atjungti prietaisą nuo srovės tiekimo tinklo. Prietaisą prijungti galima tik prie lizdo su apsauginiu kontaktu, sumontuoto pagal reikalavimus. Jei atlikus montavimo darbus arba įmontavus nuolatinę jungtį kištukas nepasiekiamas, atsižvelgiant į instaliaciją, būtinas visų polių atjungimo įtaisas, o tarp jo kontaktų atstumas turi būti mažiausiai 3 mm. Nuolatinę jungtį gali įrengti tik elektros instaliacijos specialistas. Rekomenduojame elektros srovės tiekimo grandinėje sumontuoti jungtuvą su liekamosios srovės apsauga (RCD jungtuvą).

⚠️ Įspėjimas **Kyla pavojus uždusti!**

Pakuotė pavojinga vaikams. Niekuomet neleiskite žaisti vaikams su pakuotės medžiagomis.

Bendros nuorodos

Oro ištraukimo režimas

Įspėjimas

Kyla pavojus gyvybei!

Galima apsinuodyti atgal įsiurbiamomis degimo dujomis. Išpučiamas oras neturi patekti nei į veikiantį dūmų ar dujų ventiliacijos kamina, nei į patalpų, kuriose įrengti židiniai, vėdinimo angą. Jei išpučiamą orą norite nukreipti į neekspluatuojamą dūmų ar dujų ventiliacijos kamina, reikia gauti atsakingo kaminkrėčio leidimą.

Jeigu šalinamas oras nukreipiamas per išorinę sieną, reikia naudoti teleskopinę movą.

Ventiliacijos linija

Pastaba. Prietaiso gamintojas neatsako už pretenzijas, susijusias su vamzdyno dalimi.

- Prietaisas bus naudojamas optimaliai, jei ventiliacijos vamzdis bus trumpas, tiesus, o jo skersmuo – kuo didesnis.
- Jei bus naudojamas ilgas, šiurkštus ventiliacijos vamzdis, bus daug lankstų, naudojami mažesnio nei 150 mm skersmens vamzdžiai, oras nebus šalinamas optimaliu galingumu, o ventiliatorius veiks garsiau.
- Vamzdžiai ir žarnos, naudojami klojant ventiliacijos liniją, turi būti iš nedegios medžiagos.

Apvalieji vamzdžiai

Rekomenduojamas vidinis vamzdžio skersmuo – 150 mm; mažiausias naudojamo vamzdžio skersmuo turi būti 120 mm.

Plokštieji ortakiai

Vidinis skerspjūvis turi atitikti apvaliųjų vamzdžių skersmenį.

150 mm Ø maždaug 177 cm²

120 mm Ø maždaug 113 cm²

- Plokštieji ortakiai turėtų būti be aštrių įlinkių.
- Jei skiriasi vamzdžių skersmuo, įtaisykite sandarinimo juostelę.

Sienos patikrinimas

- Sieną turi būti lygi, vertikali ir tinkama planuojamai apkrovai.
- Gręžtinių skylių gylis turi atitikti varžtų ilgį. Mūrvinės turi tvirtai laikytis.
- Pridėti varžtai ir mūrvinės tinkami naudoti masyviame mūre. Jei prietaisas tvirtinamas prie kitokių konstrukcijų (pvz., gipskartonio, porėtojo betono, kiaurymėtųjų plytų), būtina naudoti atitinkamas tvirtinimo priemones.
- Maksimalus garų surinktuvo svoris yra **40 kg**.

Elektrinis prijungimas

Įspėjimas

Elektros smūgio pavojus!

Prietaiso viduje esančios konstrukcinės dalys gali būti aštrios. Jos gali pažeisti elektros laidą. Montuodami neperlenkite ir neprispauskite elektros laido.

Prijungimo duomenys nurodyti ant prietaisų skydelio, esančio prietaiso viduje; norėdami jį pamatyti, išimkite metalinį riebalų filtrą.

Prijungimo laido ilgis: maždaug 1,30 m

Šis prietaisas atitinka EB nuorodas dėl sklaidžiamų trikdžių spinduliuotės.

Įspėjimas

Elektros smūgio pavojus!

Turi būti įmanoma bet kuriuo metu atjungti prietaisą nuo srovės tiekimo tinklo. Prietaisą prijungti galima tik prie lizdo su apsauginiu kontaktu, sumontuoto pagal reikalavimus. Jei atlikus montavimo darbus arba įmontavus nuolatinę jungtį kištukas nepasiekiamas, atsižvelgiant į instaliaciją, būtinas visų polių atjungimo įtaisas, o tarp jo kontaktų atstumas turi būti mažiausiai 3 mm. Nuolatinę jungtį gali įrengti tik elektros instaliacijos specialistas. Rekomenduojame elektros srovės tiekimo grandinėje sumontuoti jungtuvą su liekamosios srovės apsauga (RCD jungtuvą).

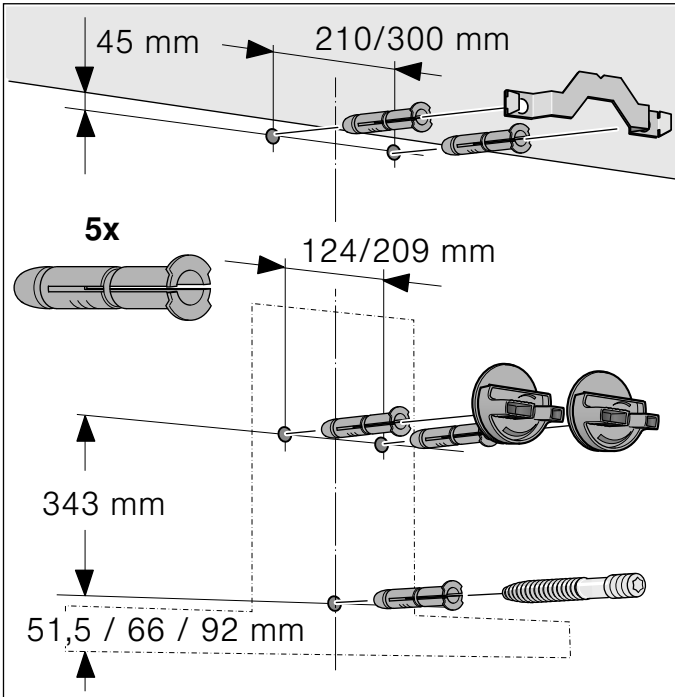
Montavimas

Pasiruošimas montuoti

Dėmesio!

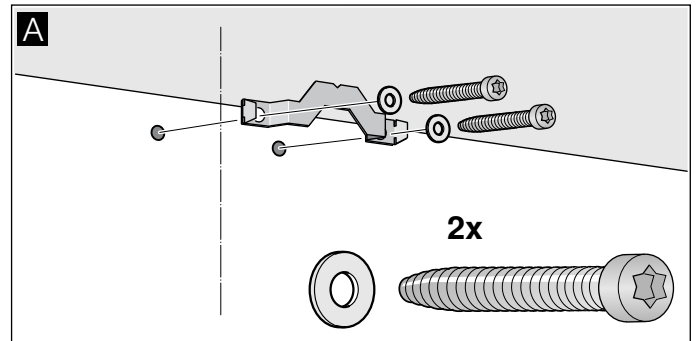
Įsitikinkite, kad srityse, kuriose ruošiatės gręžti, nėra elektros laidų, dujų ar vandentiekio vamzdžių.

1. Nuo lubų iki apatinio garų rinktuvo krašto ant sienos nubrėžkite vertikalią vidurio liniją.
2. Pažymėkite vietas, kuriose suksite varžtus, ir kabinamo prietaiso kontūrus.
3. Išgręžkite penkias 8 mm skersmens ir 80 mm gylio tvirtinimo skyles ir įsukite mūrvines.

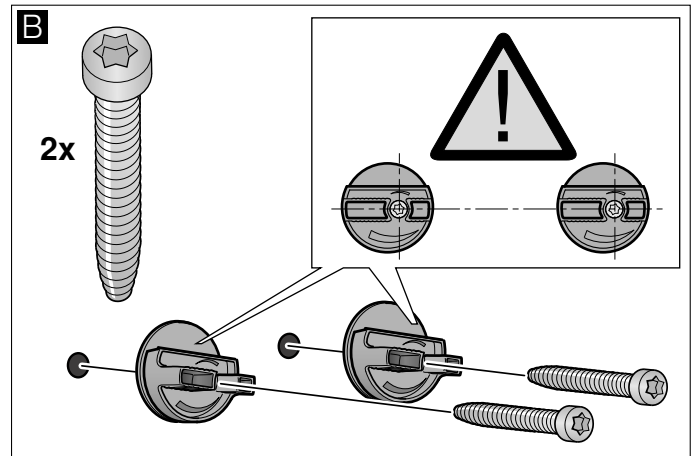


Montavimas

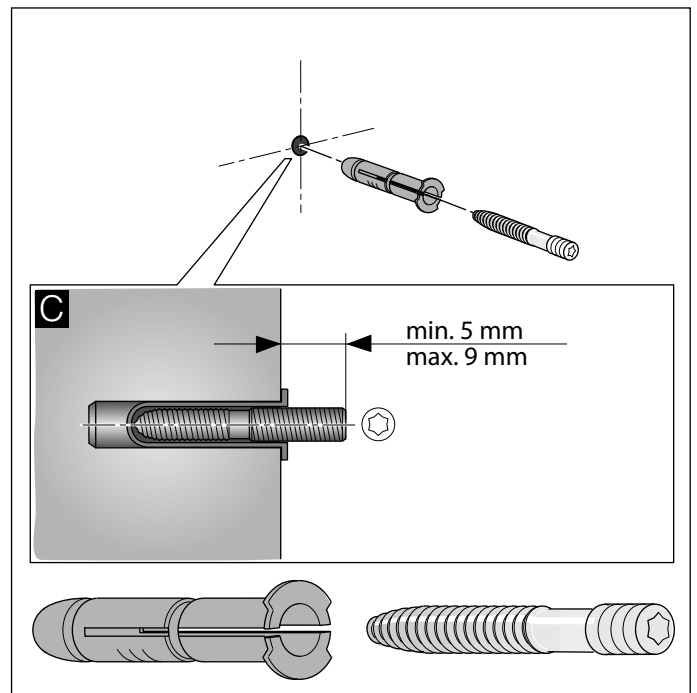
1. Prisukite kamino aptaiso tvirtinimo kampainius. **A**



2. Tvirtai prisukite garų rinktuvo kabinimo laikiklius. Nepriveržkite varžtų! **B**

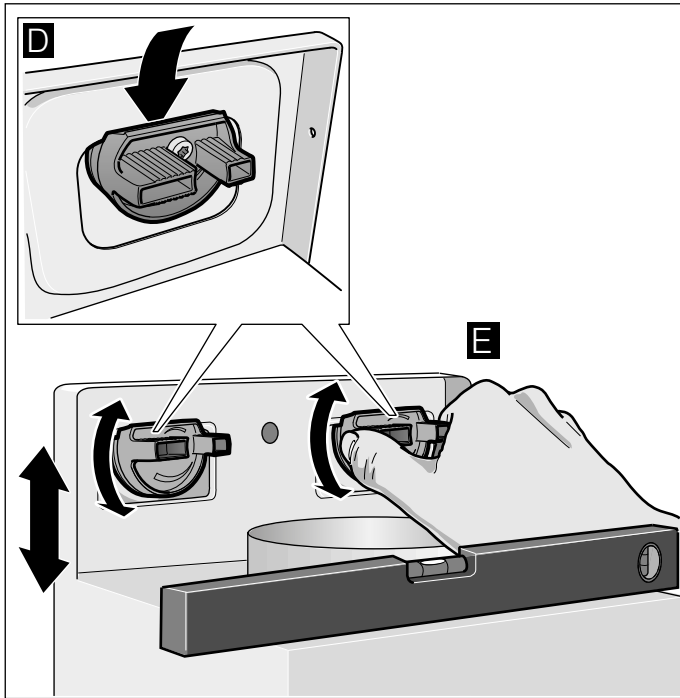


3. Srieginį varžtą įsukite taip, kad jis dar 5–9 mm kyšotų iš sienos. **C**

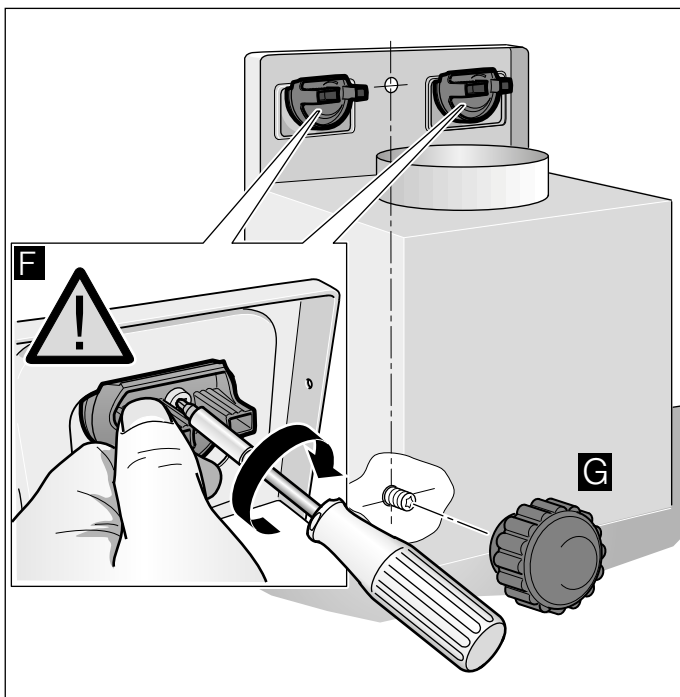


Prietaiso pakabinimas ir išlygiavimas

1. Pradžioje apsauginę plėvelę nuplėškite tik nuo prietaiso nugarėlės. Sumontavę prietaisą, nuplėškite likusią plėvelę.
2. Prietaisą įkabinkite taip, kad jis užsifikuotų ant kabinimo laikiklių. **D**
3. Sukdami kabinimo laikiklius, prietaisą išlygiuokite horizontaliai. Jei reikia, prietaisą galite pastumti dešinėn arba kairėn. **E**



4. Priveržkite kabinimo laikiklių varžtus. Tai darydami prilaikykite laikiklius. **F**
5. Tvirtai prisukite rievėtašias varžles. **G**



Vamzdžių jungčių tvirtinimas

Pastaba. Jei naudojate aliuminio vamzdį, prieš tai išlyginkite prijungimo vietą.

150 mm skersmens ventiliacijos vamzdis (rekomenduojamas dydis)

Ventiliacijos vamzdį pritvirtinkite tiesiog prie ventiliacijos atramos.

120 mm skersmens ventiliacijos vamzdis

1. Reduktoriaus atramą tvirtinkite tiesiai prie ventiliacijos atramos.
2. Ventiliacijos vamzdį tvirtinkite prie reduktoriaus atramos.
3. Abi sujungimo vietas tinkamai užsandarinkite.

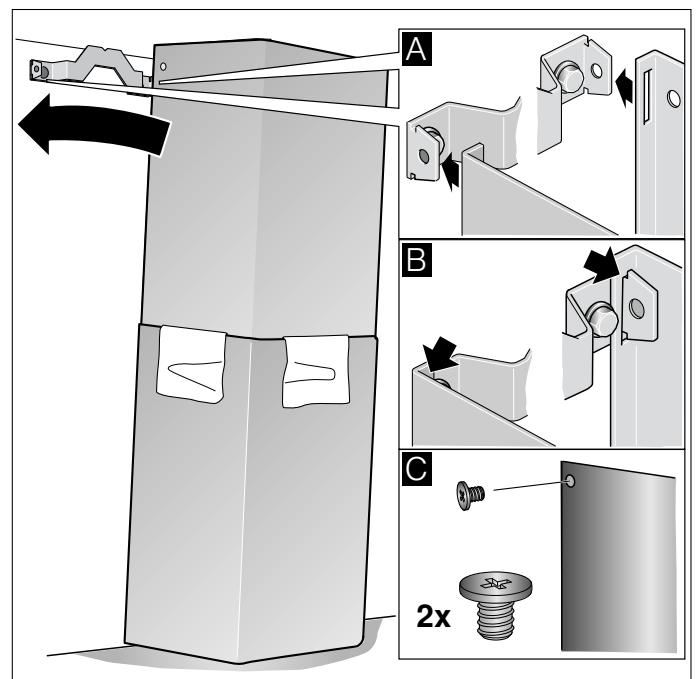
Kamino aptaiso montavimas

⚠ Įspėjimas

Kyla pavojus susižeisti!!

Į aštrias briaunas montuojant. Montuodami prietaisą, mūvėkite apsaugines pirštines.

1. Nuimkite kamino aptaisus. Nuplėškite lipniąją juostą.
2. Nuplėškite apsaugines plėveles nuo abiejų kamino aptaisų.
3. Kamino aptaisus sumaukite vieną į kitą.
 - Pastabos**
 - Kad nesubraižytumėte prietaiso, išorinį kamino aptaiso kraštą uždenkite popieriumi.
 - Vidinio kamino aptaiso plyšiai turi būti apačioje.
4. Uždėkite kamino aptaisus ant prietaiso.
5. Vidinį kamino aptaisą pastumkite į viršų ir įkabinkite į kampinius laikiklius, esančius kairėje ir dešinėje. **A**
6. Užfiksuokite kamino aptaisą, patraukdami jį žemyn. **B**
7. Dviem varžtais iš šonų priveržkite kamino aptaisą ant kampinių laikiklių. **C**



Satura rādītājs

LIETOŠANAS INSTRUKCIJA.....	32
 Noteikumiem atbilstoša izmantošana.....	32
 Svarīgas drošības norādes.....	32
 Vides aizsardzība.....	34
 Režīma veidi.....	34
 Ierīces apkalpe.....	35
 Tīrīšana un apkope.....	38
 Kā rīkoties bojājuma gadījumā?.....	40
 Servisa dienests.....	41
MONTĀŽAS INSTRUKCIJA.....	42
 Svarīgas drošības norādes.....	42
 Vispārēji norādījumi.....	44
 Uzstādīšana.....	45

LIETOŠANAS INSTRUKCIJA

Plašāku informāciju par produkciju, rezerves daļām un servisu atradīsiet tīmeklī: www.bosch-home.com un tiešsaistes veikalā: www.bosch-eshop.com

Noteikumiem atbilstoša izmantošana

Uzmanīgi izlasiet šo pamācību. Tikai tad Jūs varēsiet droši un pareizi lietot savu ierīci. Lietošanas instrukciju saglabājiet, lai varētu to izmantot vēlāk vai arī vajadzības gadījumā nodot nākamajam īpašniekam.

Lietošana ir droša tikai tad, ja uzstādīšana ir tehniski pareiza un atbilstīga pamācībai. Par pareizu iekārtas darbību uzstādīšanas vietā atbild uzstādītājs.

Šī iekārta ir paredzēta lietošanai tikai privātā mājsaimniecībā un mājas vidē. Iekārta nav paredzēta lietošanai ārtelpā. Neatstājiet iekārta darbības laikā bez uzraudzības. Ražotājs neatbild par bojājumiem, kas radušies neatbilstīgas lietošanas vai nepareizas apkopes dēļ.

Šo iekārta drīkst lietot tikai augstumā, kas nepārsniedz 2000 metrus virs jūras līmeņa.

Bērni, kas vecāki par 8 gadiem, un cilvēki ar nepietiekamām fiziskajām, sensorajām un garīgajām spējām vai bez pieredzes vai atbilstošām zināšanām ierīci var lietot tikai citu cilvēku uzraudzībā vai pēc tam, kad viņi ir apmācīti to izmantot un ir apzinājušies iespējamus riskus.

Bērni nedrīkst spēlēt ar ierīci. Tīrīšanu un lietotājiem paredzētu apkopi nedrīkst veikt bērni, izņemot gadījumus, kad viņi ir vecāki par 8 gadiem un tas tiek darīts kāda cita cilvēka uzraudzībā.

Uzraugiet, lai bērni, kas ir jaunāki par 8 gadiem, neatrastos ierīces un pieslēguma kabeļa tuvumā.

Pēc izsaiņošanas pārbaudiet ierīci. Nepievienojiet ierīci, ja konstatējat transportēšanas laikā izraisītus bojājumus.

Šī ierīce nav paredzēta izmantošanai ar ārējo taimeru vai tālvadību.

Svarīgas drošības norādes

Brīdinājums

Nosmakšanas risks!

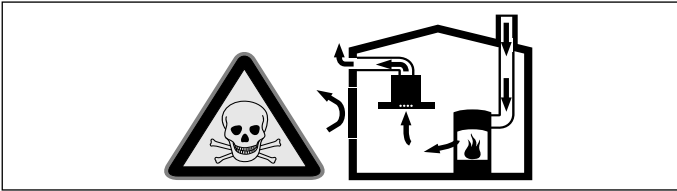
Iepakojuma materiāli ir bīstami bērniem. Neļaujiet bērniem rotaļāties ar iepakojuma materiālu.

Brīdinājums

Dzīvības apdraudējumi!

Atpakaļ iesūktas dūmgāzes var radīt saindēšanos.

Ja iekārta ventilācijas režīmā un no telpas gaisa atkarīgs pavards darbojas vienlaikus, nodrošiniet pietiekamu gaisa pieplūdi.

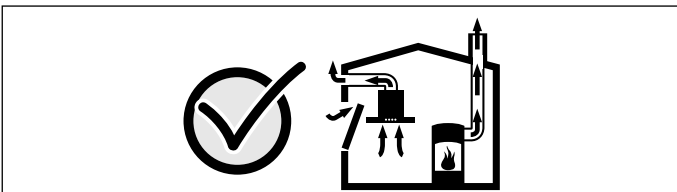


No telpas gaisa atkarīgie pavardi (piem., ar gāzi, eļļu, malku vai oglēm darbināmas sildierīces, caurplūdes sildītāji, karstā ūdens sildītāji) no uzstādīšanas telpas piesaista degšanai vajadzīgo gaisu un izvada atgāzes pa izplūdes sistēmu (piem., kamīnu).

Ja vienlaikus ir ieslēgts arī tvaika nosūcējs, no virtuves un blakustelpām tiek izsūkts gaiss – bez pietiekamas gaisa pieplūdes veidojas pazemināts spiediens. Indīgās gāzes no kamīna vai velkmes kārbas tiek iesūktas atpakaļ dzīvojamās telpās.

- Tādēļ vienmēr jānodrošina gaisa pieplūde.
- Izmantojot tikai gaisa pieplūdes/atgaisa sienas kārbas, robežvērtību ievērošana nav nodrošināta.

Lietošana ir droša tikai tad, ja pazeminātais spiediens pavarda uzstādīšanas telpā nepārsniedz 4 Pa (0,04 milibārus). Tas ir iespējams, ja degšanai vajadzīgais gaiss var ieplūst pa nenoslēdzamām spraugām, piem., logiem, durvīm, un vienlaikus tiek izmantotas gaisa pieplūdes/atgaisa sienas kārbas vai veikti citi tehniski pasākumi.



Noteikti konsultējieties ar atbildīgo skursteņslauķi, kas var novērtēt visas ēkas ventilācijas sistēmu un ieteikt vajadzīgos ventilācijas pasākumus.

Ja tvaika nosūcējs darbojas tikai gaisa cirkulācijas režīmā, tad tā darbība nav ierobežota.

⚠ Brīdinājums Ugunsbīstamība!

- Tauku nogulsnes tauku filtrā var aizdegties.
Tauku filtrs jātīra vismaz reizi divos mēnešos.
Neizmantojiet iekārtu bez tauku filtra.
- Tauku nogulsnes tauku filtrā var aizdegties. Nedarbojieties iekārtas tuvumā ar atklātu liesmu (piem., neflambējiet). Uzstādiet iekārtu virs cietā kurināmā (piem., malkas vai ogļu) pavarda tikai tad, ja tai ir slēgts, nenonemams vāks. Pavardam nedrīkst ļaut dzirksteļot.
- Karsta eļļa un tauki viegli uzliesmo. Neatstājiet bez uzraudzības karstu eļļu un taukus. Nedzēsiet uguns liesmas ar ūdeni. Izslēdziet sildriņķi. Uzmanīgi apslāpējiet liesmas ar vāciņu, dzēšamo drānu vai ko līdzīgu.
- Gāzes sildriņķi bez gatavošanas traukiem darbības laikā rada lielu karstumu. Tas var bojāt vai aizdedzināt virs sildriņķiem uzstādītu ventilācijas iekārtu. Izmantojiet gāzes sildriņķus tikai tad, kad uz tiem ir trauki.
- Vienlaikus darbinot vairākus gāzes sildriņķus, rodas liels karstums. Tas var bojāt vai aizdedzināt virs sildriņķiem uzstādītu ventilācijas iekārtu. Nedarbiniet vienlaikus divus gāzes sildriņķus ar vislielāko liesmu ilgāk par 15 minūtēm. Lielizmēra deglis, kura jauda pārsniedz 5 kW (vokēdienu gatavošanai), rada diviem gāzes degļiem līdzvērtīgu karstumu.

⚠ Brīdinājums Apdegumu risks!

Darba režīma darbības laikā pieejamās detaļas kļūst karstas. Nepieskarieties karstām detaļām. Neļaujiet krāsns tuvumā atrasties bērniem.

⚠ Brīdinājums Savainojumu risks!

- Iekārtas iekšējām detaļām var būt asas malas un stūri. Jāizmanto aizsargcimdi.
- Uz iekārtas novietoti priekšmeti var nogāzties. Nenovietojiet uz iekārtas priekšmetus.
- LED spuldzēm ir ļoti spilgta gaisma, un tā var nodarīt kaitējumu acīm (1. riska grupa). Neskatieties ilgāk par 100 sekundēm tieši uz ieslēgtajām LED spuldzēm.

Brīdinājums

Elektriskā trieciena risks!

- Bojāta ierīce var radīt strāvas triecienu. Nekad neieslēdziet bojātu ierīci. Atvienojiet ierīci no elektriskās strāvas tīkla un izslēdziet drošinātāju kastē. Izsauciet klientu servisu.
- Ja ierīce labota neprofesionāli, to lietot ir bīstami. Tikai kvalificēts mūsu klientu servisa tehniķis, kuru mēs esam apmācījuši, drīkst veikt remontu un bojātu pieslēguma vadu nomaiņu. Ja ierīce ir bojāta, izslēdziet vai atvienojiet to no elektriskās strāvas tīkla, vai izslēdziet drošinātāju kastē. Izsauciet klientu servisu.
- Ja ierīces iekšpusē nokļūst mitrums, tas var izraisīt strāvas triecienu. Neizmantojiet augstspiediena tīrītāju vai tvaika tīrītāju.

Bojājumu iemesli

Uzmanību!

Bojājumu bīstamība ar koroziju. Gatavojot ēdienu, vienmēr ieslēdziet ierīci, lai izvairītos no kondensāta izveidošanās. Kondensāts var izraisīt ar koroziju saistītus bojājumus.

Bojātās spuldzes uzreiz jānomaina, lai novērstu pārējo spuldžu pārslodzi.

Elektronikas detaļās iekļuvīš mitrums var radīt bojājumu risku. Netīriet vadības elementus ar slapju drānu.

Nepareizas tīrīšanas radīti virsmas bojājumi. Nerūsējošā tērauda virsmas tīriet tikai slīpējuma virzienā. Neizmantojiet nerūsējošā tērauda tīrītāju vadības elementu tīrīšanai.

Kodīgu vai abrazīvu tīrīšanas līdzekļu radīti virsmas bojājumi. Neizmantojiet kodīgus vai abrazīvus tīrīšanas līdzekļus.

Kondensāta atplūdes radītu bojājumu risks. Uzstādiet atgaisa kanālu ieslīpi pret iekārtu (1° slīpums).

Vides aizsardzība

Videi draudzīga utilizācija

Utilizējiet iepakojumu videi draudzīgā veidā.



Šī ierīce ir marķēta atbilstoši Eiropas direktīvai 2012/19/ES par elektriskajām un elektroniskajām ierīcēm (waste electrical and electronic equipment – WEEE). Direktīva nosaka veidu, kā ES teritorijā jārealizē nolietoto ierīču nodošana un pārstrāde.

Režīma veidi

Gaisa izvadīšanas režīms



Uzsūkto gaisu attīra tauku filtrs un pa cauruļu sistēmu to izvada ārtelpā.

Norādījums: Atgaisu nedrīkst izvadīt nedz pa funkcionējošu dūmvada vai atgaisa kamīnu, nedz arī pa pavarda vietas sūcējventilācijas šahtu.

- Lai izvadītu atgaisu pa nefunkcionējošu dūmvada vai atgaisa kamīnu, vajadzīga atbildīgā skursteņslauķa atļauja.
- Ja atgaisu izvada pa ārējo sienu, tad jāizmanto teleskopiskā sienas kārba.

Gaisa cirkulācijas režīms



Iesūkto gaisu tīra tauku filtri un aktīvās ogles filtrs un tas no jauna tiek ievadīts virtuvē.

Norādījumi

- Lai gaisa cirkulācijas režīmā sasaistītu smakas, jāuzstāda aktīvās ogles filtrs. Par ierīces dažādām darbināšanas iespējām gaisa cirkulācijas režīmā var uzzināt prospektos vai jautājot specializētā veikala darbiniekiem. Tam nepieciešamo aprīkojumu var saņemt specializētajā veikalā, klientu apkalpošanas dienestā vai tiešsaistes veikalā.
- Ierīces, kuru korpusā ir uzstādīts papildu filtrs, iespējams darbināt tikai ar gaisa cirkulācijas moduli "CleanAir" (skat. gaisa cirkulācijas režīma papildpiederumus).

Ierīces apkalpe

Šī pamācība ir derīga vairākiem ierīču variantiem. Iespējams, ka dažas aprakstītās aprīkojuma īpašības var neattiekties uz Jūsu ierīci.


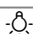
Norādījums: Ieslēdziet tvaika nosūcēju ēdienu gatavošanas sākumā un izslēdziet tikai dažas minūtes pēc ēdienu gatavošanas beigām. Tā virtuves tvaiki tiek visefektīvāk novērsti.

Vadības panelis 1. variants

Vadības panelis


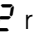


Paskaidrojums

	Ieslēgts/izslēgts ventilators
-	Pārslēgt ventilatora režīmu uz leju/Ventilatora darbība tukšgaitā
+	Pārslēgt ventilatora režīmu uz augšu/1., 2. intensīvais režīms
	Ieslēgts/izslēgts apgaismojums/Gaismmainis

Ventilatora lietošana

Ieslēgšana


- Nospiediet taustiņu . Ventilators tiek palaists  režīmā.
- Spiediet taustiņus + vai -, lai mainītu ventilatora režīmu.

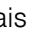
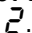
Izslēgšana

Nospiediet taustiņu .

Intensīvais režīms

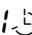
Rodoties īpaši spēcīgiem aromātiem un tvaikiem, izmantojiet intensīvo režīmu.

Nospiediet taustiņu +, ventilatoram darbojoties režīmā .

Intensīvais režīms būs aktivēts . Atkārtoti nospiežot taustiņu +, tiek aktivēts intensīvais režīms būs aktivēts .

Pēc apmēram 6 minūtēm elektronika automātiski pārslēdzas uz zemāku ventilatora režīmu. Lai pārtrauktu intensīvo režīmu pirms iestatītā laika beigām, spiediet taustiņu -, līdz sasniegts vēlamais ventilatora režīms.


Ventilatora darbība tukšgaitā

Spiediet taustiņu - tik ilgi, līdz parādās .


Pēc apmēram 10 minūtēm ventilators automātiski izslēdzas.

Apgaismojums

Apgaismojumu var ieslēgt un izslēgt neatkarīgi no ventilatora darbības.

Nospiediet taustiņu .

Spilgtuma iestatīšana

Turiet nospiestu taustiņu , līdz sasniegts vēlamais spilgtums.

Piesātinātības indikācija

Ja metāla vai aktīvās ogles filtri ir piesātināti, pēc ventilatora izslēgšanas atskan ap 4 sekunžu ilgs skaņas signāls.

Papildus displejā parādās atbilstīgais simbols:

- Metāla filtri:** 
- Aktīvās ogles filtri:** 


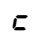
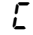

Vēlākais tagad jāveic metāla filtru tīrīšana vai aktīvās ogles filtru nomaiņa.

Metāla filtru tīrīšana aprakstīta sadaļā **Tīrīšana un apkope**.

Laikā, kad mirgo piesātinātības indikācijas, tās var atgriezt atpakaļ. Šim nolūkam nospiediet taustiņu -.

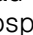
Indikācijas iestatīšana uz cirkulējošā gaisa režīmu

Lai ieslēgtu cirkulējošā gaisa režīmu, atbilstoši jāiestata elektroniskās vadības indikācija:

- tvaika nosūcējam jābūt pieslēgtam un izslēgtam.
- Vienlaicīgi spiediet taustiņus  un -, līdz iedegas indikācija  Starter Set cirkulējošā gaisa režīmam vai  CleanAir cirkulējošā gaisa modulim
- Atkārtoti spiežot taustiņu kombināciju, elektroniskās vadības indikācija atkārtoti tiek iestatīta uz garaiņu izvadišanas režīmu (indikācija .

Skaņas signāls

Skaņas signāla ieslēgšana

Kad ventilators nedarbojas, 3 sekundes turiet reizē nospiešot taustiņus  un +. Apstiprinājumam atskan skaņas signāls.

Skaņas signāla izslēgšana

Atkārtojiet procedūru "Skaņas signāla ieslēgšana".

Vadības panelis 2. variants

Vadības panelis



Paskaidrojums

ⓘ	Ieslēgts/izslēgts ventilators
❁	Piesātinātības indikācijas izslēgšana
-	Pārslēgt ventilatora režīmu uz leju
+	Pārslēgt ventilatora režīmu uz augšu/1., 2. intensīvais režīms
↻	Ventilatora darbība tukšgaitā
☀	Ieslēgts/izslēgts apgaismojums/Gaismmainis

Ventilatora lietošana

Ieslēgšana

- Nospiediet taustiņu ⓘ. Ventilators tiek palaists ↻ režīmā.
- Spiediet taustiņus + vai -, lai mainītu ventilatora režīmu.

Izslēgšana

Nospiediet taustiņu ⓘ.

Intensīvais režīms

Rodoties īpaši spēcīgiem aromātiem un tvaikiem, izmantojiet intensīvo režīmu.

Nospiediet taustiņu +, ventilatoram darbojoties režīmā ↻.

Intensīvais režīms būsteris ! tiek aktivēts. Atkārtoti nospiežot taustiņu +, tiek aktivēts intensīvais režīms būsteris ↻.

Pēc apmēram 6 minūtēm elektronika automātiski pārslēdzas uz zemāku ventilatora režīmu. Lai pārtrauktu intensīvo režīmu pirms iestatītā laika beigām, spiediet taustiņu -, līdz sasniegts vēlamais ventilatora režīms.

Ventilatora darbība tukšgaitā

Ventilatora darbība tukšgaitā iespējama jebkurā ventilatora režīmā (izņemot būsteri ! un būsteri ↻).

Izvēlieties vajadzīgo ventilatora režīmu un nospiediet taustiņu ↻.

Displejā parādās 9min↻.

Kad beidzies šai indikācijai atbilstīgais laika brīdis, ventilators automātiski izslēdzas.

Tukšgaitas laika iestatīšana

Nospiediet taustiņus + vai -, kad displejā parādās 9min↻.

Varat iestatīt tukšgaitas laiku no 1 līdz 9 minūtēm.

Apgaismojums

Apgaismojumu var ieslēgt un izslēgt neatkarīgi no ventilatora darbības.

Nospiediet taustiņu ☀.

Spilgtuma iestatīšana

Turiet nospiestu taustiņu ☀, līdz sasniegts vēlamais spilgtums.

Piesātinātības indikācija

Ja metāla vai aktīvās ogles filtri ir piesātināti, pēc ventilatora izslēgšanas atskan ap 4 sekunžu ilgs skaņas signāls.

Papildus displejā parādās atbilstīgais simbols:

- **Metāla filtri:** ❁
- **Aktīvās ogles filtri:** ⌈❁

Vēlākais tagad jāveic metāla filtru tīrīšana vai aktīvās ogles filtru nomaiņa.

Metāla filtru tīrīšana aprakstīta sadaļā *Tīrīšana un apkope*.

Laikā, kad mirgo piesātinātības indikācijas, tās var atgriezt atpakaļ. Šim nolūkam nospiediet taustiņu ❁.

Indikācijas iestatīšana uz cirkulējošā gaisa režīmu

Lai ieslēgtu cirkulējošā gaisa režīmu, atbilstoši jāiestata elektroniskās vadības indikācija:

- tvaika nosūcējam jābūt pieslēgtam un izslēgtam.
- Vienlaicīgi spiediet taustiņus ⓘ un ↻, līdz iedegas indikācija
 - ⌈❁ Starter Set cirkulējošā gaisa režīmam vai
 - ⌈❁ CleanAir cirkulējošā gaisa modulim
- Atkārtoti spiežot taustiņu kombināciju, elektroniskās vadības indikācija atkārtoti tiek iestatīta uz garaiņu izvadīšanas režīmu (indikācija ❁).

Skaņas signāls

Skaņas signāla ieslēgšana

Kad ventilators nedarbojas, 3 sekundes turiet reizē nospiešus taustiņus ⓘ un +. Apstiprinājumam atskan skaņas signāls.

Skaņas signāla izslēgšana

Atkārtojiet procedūru "Skaņas signāla ieslēgšana".

Vadības panelis 3. variants

Vadības panelis



Paskaidrojums

	Ieslēgts/izslēgts ventilators
	Eko funkcija (automātiskais režīms)
-	Pārslēgt ventilatora režīmu uz leju
+	Pārslēgt ventilatora režīmu uz augšu/1., 2. intensīvais režīms
	Ventilatora darbība tukšgaitā
	Ieslēgts/izslēgts apgaismojums/Gaismmainis

Ventilatora lietošana

Ieslēgšana

- Nospiediet taustiņu . Ventilators tiek palaists režīmā.
- Spiediet taustiņus + vai -, lai mainītu ventilatora režīmu.

Izslēgšana

Nospiediet taustiņu .

Intensīvais režīms

Rodoties īpaši spēcīgiem aromātiem un tvaikiem, izmantojiet intensīvo režīmu.

Nospiediet taustiņu +, ventilatoram darbojoties režīmā .

Intensīvais režīms būsteris tiek aktivēts. Atkārtoti nospiežot taustiņu +, tiek aktivēts intensīvais režīms būsteris .

Pēc apmēram 6 minūtēm elektronika automātiski pārslēdzas uz zemāku ventilatora režīmu. Lai pārtrauktu intensīvo režīmu pirms iestatītā laika beigām, spiediet taustiņu -, līdz sasniegts vēlamais ventilatora režīms.

Automātiskais režīms

Ieslēgšana

- Nospiediet taustiņu . Ventilators tiek palaists režīmā .
- Nospiediet taustiņu . Optimālo ventilatora režīmu 1, 2 vai 3 automātiski iestata, izmantojot sensoru.

Izslēgšana

Lai izslēgtu automātisko režīmu, nospiediet taustiņu vai .

Ja sensors vairs neuztver gaisa kvalitātes izmaiņas telpā, ventilators automātiski izslēdzas.

Ventilators automātiskajā režīmā darbojas ne ilgāk par 4 stundām.

Sensora vadība

Automātiskajā režīmā tvaika nosūcēja sensors atpazīst vārīšanas un cepšanas aromātu intensitāti. Atkarībā no sensora iestatījuma ventilators automātiski pārslēdzas uz citu režīmu.

Ražotāja iestatītā jutība: 5

Zemākās jutības iestatījums: 0

Augstākās jutības iestatījums: 9

Ja sensora vadība reaģē pārāk ātri vai pārāk lēni, to var attiecīgi izmainīt:

- kad ventilators nedarbojas, apmēram 4 sekundes turiet nospieztu taustiņu . Iestatījums parādās indikācijā.
- Nospiežot taustiņu + vai -, sensora vadības iestatījums tiek izmainīts.
- Lai apstiprinātu savu iestatījumu, apmēram 4 sekundes turiet nospieztu taustiņu .

Ventilatora darbība tukšgaitā

Ventilatora darbība tukšgaitā iespējama jebkurā ventilatora režīmā (izņemot būsteri un būsteri 2).

Izvēlieties vajadzīgo ventilatora režīmu un nospiediet taustiņu .

Displejā parādās 9min .

Kad beidzies šai indikācijai atbilstīgais laika brīdis, ventilators automātiski izslēdzas.

Tukšgaitas laika iestatīšana

Nospiediet taustiņus + vai -, kad displejā parādās 9min .

Varat iestatīt tukšgaitas laiku no 1 līdz 9 minūtēm.

Apgaismojums

Apgaismojumu var ieslēgt un izslēgt neatkarīgi no ventilatora darbības.

Nospiediet taustiņu .

Spilgtuma iestatīšana

Turiet nospieztu taustiņu , līdz sasniegts vēlamais spilgtums.

Piesātinātības indikācija

Ja metāla vai aktīvās ogles filtri ir piesātināti, pēc ventilatora izslēgšanas atskan ap 4 sekunžu ilgs skaņas signāls.

Papildus displejā parādās atbilstīgais simbols:

- **Metāla filtri:** 
- **Aktīvās ogles filtri:** 

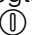
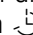
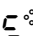
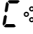

Vēlākais tagad jāveic metāla filtru tīrīšana vai aktīvās ogles filtru nomaiņa.

Metāla filtru tīrīšana aprakstīta sadaļā *Tīrīšana un apkope*.

Laikā, kad mirgo piesātinātības indikācijas, tās var atgriezt atpakaļ. Šim nolūkam nospiediet taustiņu –.


Indikācijas iestatīšana uz cirkulējošā gaisa režīmu

Lai ieslēgtu cirkulējošā gaisa režīmu, atbilstoši jāiestata elektroniskās vadības indikācija:

- tvaika nosūcējam jābūt pieslēgtam un izslēgtam.
- Vienlaicīgi spiediet taustiņus  un , līdz iedegas indikācija  Starter Set cirkulējošā gaisa režīmam vai  CleanAir cirkulējošā gaisa modulim
- Atkārtoti spiežot taustiņu kombināciju, elektroniskās vadības indikācija atkārtoti tiek iestatīta uz garaiņu izvadīšanas režīmu (indikācija ).

Skaņas signāls

Skaņas signāla ieslēgšana

Kad ventilators nedarbojas, 3 sekundes turiet reizē nospiešus taustiņus  un +. Apstiprinājumam atskan skaņas signāls.

Skaņas signāla izslēgšana

Atkārtojiet procedūru "Skaņas signāla ieslēgšana".

Tīrīšana un apkope

Brīdinājums

Apdegumu risks!

Darbojoties iekārta, jo īpaši tās spuldzes, sakarst. Pirms tīrīšanas pagaidiet, līdz iekārta ir atdzisusi.

Brīdinājums

Elektrotraumu risks!

Iekārtā iekļūvis mitrums var radīt elektrotraumas. Tīriet iekārtu tikai ar mitru drānu. Pirms iekārtas tīrīšanas atvienojiet to no elektrotīkla vai izslēdziet atbilstīgo drošinātāju.

Brīdinājums

Elektrotraumas risks!

Ja ierīces iekšpusē nokļūst mitrums, tas var izraisīt strāvas triecienu. Neizmantojiet augstspiediena tīrītāju vai tvaika tīrītāju.

Brīdinājums

Savainojumu risks!

Iekārtas iekšējām detaļām var būt asas malas un stūri. Jāizmanto aizsargcimdi.

Tīrīšanas līdzekļi

Lai, lietojot nepareizus tīrīšanas līdzekļus, nesabojātu dažādās virsmas, lūdzu, ievērojiet tabulā sniegto informāciju. Neizmantojiet:

- asus vai abrazīvus mazgāšanas līdzekļus,
- tīrīšanas līdzekļus ar lielu alkohola saturu;
- cietus metāla sūkļus vai tīrīšanas sūkļus;
- augstspiediena vai tvaika tīrītājus.

Jaunas sūkļveida drānas pirms lietošanas rūpīgi izmazgājiet.

Ievērojiet visas uz tīrīšanas līdzekļa iepakojuma minētās norādes un brīdinājumus.

Zona	Tīrīšanas līdzekļi
Nerūsējošs tērauds	Karsts mazgāšanas līdzekļa šķīdums. Tīriet ar mazgāšanas drānu un noslaukiet ar mīkstu drānu. Nerūsējošā tērauda virsmas tīriet tikai slīpējuma virzienā. Klientu apkalpošanas dienestā vai specializētos veikalos var iegādāties nerūsējošā tērauda tīrīšanai paredzētus līdzekļus. Ar mīkstu drānu uzdziediet plānu kopšanas līdzekļa kārtu.
Lakotas virsmas	Karsts mazgāšanas līdzekļa šķīdums. Notīriet ar šķīdumā samērcētu drānu, noslaukiet ar mīkstu drānu. Neizmantojiet nerūsējošā tērauda tīrīšanai paredzētus līdzekļus.
Alumīnija un plastmasas virsmas	Stikla tīrīšanas līdzeklis. Tīriet ar mīkstu drānu.
Stikls	Stikla tīrīšanas līdzeklis. Tīriet ar mīkstu drānu. Neizmantojiet stikla skrāpi.
Vadības elementi	Karsts mazgāšanas līdzekļa šķīdums. Notīriet ar šķīdumā samērcētu drānu, noslaukiet ar mīkstu drānu. Iekļuvuša mitrums radīt strāvas triecienu draudi. Elektronikas detaļās iekļuvušais mitrums var radīt bojājumu risku. Netīriet vadības elementus ar slapju drānu. Neizmantojiet nerūsējošā tērauda tīrīšanai paredzētus līdzekļus.

Metāla filtra tīrīšana

Šī pamācība ir derīga vairākiem ierīču variantiem. Iespējams, ka dažas aprakstītās aprīkojuma īpašības var neattiekties uz Jūsu ierīci.

⚠ Bīdīnājums

Ugunsbīstamība!

Tauku nogulsnes tauku filtrā var aizdegties.

Tauku filtrs jātīra vismaz reizi divos mēnešos.

Neizmantojiet iekārtu bez tauku filtra.

Norādījumi

- Neizmantojiet agresīvus, skābi vai sārmu saturošus tīrīšanas līdzekļus.
- Tīrot metāla filtrus, tīriet ar mitru lupatu arī metāla filtra balstu ierīcē.
- Metāla filtrus Jūs varat tīrīt arī trauku mazgājamā mašīnā vai ar roku.

Ar roku:

Norādījums: Lielu netīrumu gadījumā Jūs varat izmantot speciālu tauku šķīdināšanas līdzekli. To var pasūtīt online-shop.

- Iemērciet metāla filtrus karstā ūdens sārmā.
- Tīrīšanai izmantojiet suku un pēc tam labi noskalojiet filtru.
- Ļaujiet ūdenim noplūst no metāla filtriem.

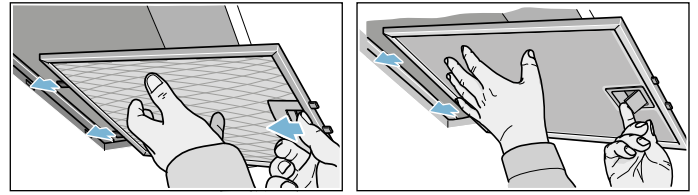
Trauku mazgājamā mašīnā:

Norādījums: Tīrot trauku mazgājamā mašīnā, var rasties vieglas krāsu izmaiņas. Tas neietekmē metāla filtra darbību.

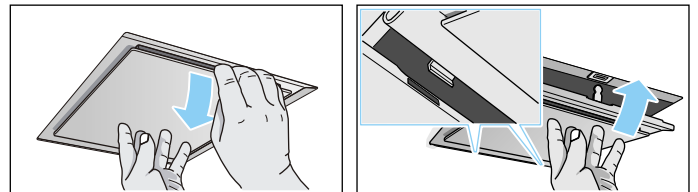
- Nemazgājiet stipri piesātinātus metāla tauku filtrus kopā ar traukiem.
- Ievietojiet metāla filtrus trauku mazgājamā mašīnā atstātos vienu no otra. Metāla filtri nedrīkst iespilēties.

Metāla tauku filtra noņemšana

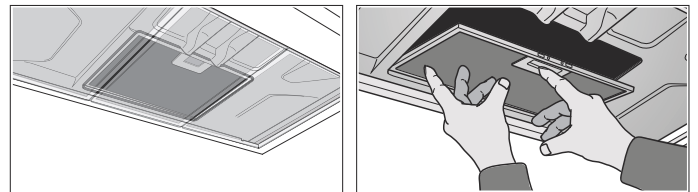
1. Atveriet aizvaru un atvāziet metāla filtru leļup. Vienlaikus ar otru roku satveriet zem metāla filtra.
2. Izņemiet metāla filtru no turētāja.



Ja nosūcēja filtri izvietoti sānos, izņemiet metāla filtru, velkot to leļup. Vienlaikus ar otru roku satveriet zem metāla filtra.



Ja korpusā ir uzstādi papildu filtri, atveriet aizvaru un atvāziet metāla filtru leļup. Vienlaikus ar otru roku satveriet zem metāla filtra.



Norādījumi

- Tauki var sakrāties metāla filtra apakšdaļā.
- Lai novērstu tauku pilēšanu, turiet metāla filtru horizontāli.

3. Notīriet metāla tauku filtru.

Metāla tauku filtra uzstādīšana

1. Ievietojiet metāla tauku filtru. Vienlaikus ar otru roku pieturiet filtru no apakšas.
2. Ievietojiet metāla tauku filtru, paceļot to uz augšu, un aizveriet aizvaru.

?

Kā rīkoties bojājuma gadījumā?

Bieži var rasties traucējumi, kurus ir grūti atrisināt patstāvīgi. Pirms klientu servisa speciālista izsaukšanas aicinām ņemt vērā turpmāk minētos norādījumus.

⚠ Brīdinājums

Elektriskā trieciena risks!

Ja ierīce labota neprofesionāli, to lietot ir bīstami. Tikai kvalificēts mūsu klientu servisa tehniķis, kuru mēs esam apmācījuši, drīkst veikt remontu un bojātu pieslēguma vadu nomaiņu. Ja ierīce ir bojāta, izslēdziet vai atvienojiet to no elektriskās strāvas tīkla, vai izslēdziet drošinātāju kastē. Izsauciet klientu servisu.

Traucējumu tabula

Traucējums	Iespējamais iemesls	Risinājums
Iekārta nedarbojas	Kontaktdakša nav iesprausta kontaktligzdā	Pievienojiet iekārtu pie elektrotīkla
	Elektropadeves pārtraukums	Pārbaudiet, vai darbojas citas virtuves iekārtas
	Bojāts drošinātājs	Pārbaudiet, vai iekārtas drošinātājs drošinātāju kārbā nav bojāts
Apgaismojums nedarbojas.	Spuldzes ir bojātas.	Nomainiet spuldzes, sk. nodaļu „Spuldžu maiņa”.

Spuldžu nomaiņa

Šī pamācība ir derīga vairākiem ierīču variantiem. Iespējams, ka dažas aprakstītās aprīkojuma īpašības var neattiekties uz Jūsu ierīci.

⚠ Brīdinājums

Apdegumu risks!

Spuldzes degot sakarst. Arī pēc izslēgšanas tās var būt sakarsušas un radīt apdegumus. Pirms mainīt spuldzes, pagaidiet, līdz tās ir atdzisušas.

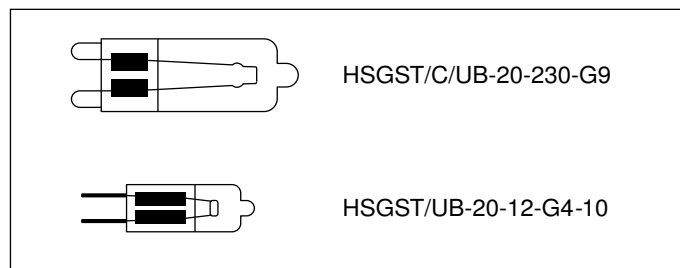
⚠ Brīdinājums

Elektrotraumu risks!

Spuldžu ligzdas ir pieslēgtas pie elektrotīkla. Pirms spuldžu maiņas atvienojiet iekārtu no elektrotīkla vai izslēdziet atbilstīgo drošinātāju.

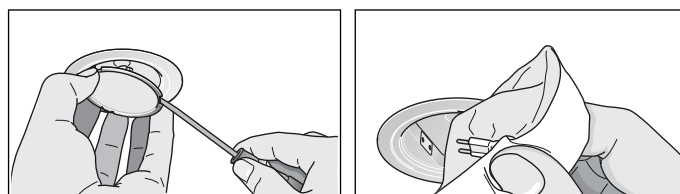
Halogēnspuldžu maiņa

Svarīgi! Izmantojiet tikai tāda paša tipa un jaudas apgaismes līdzekļus.



Norādījums: Ievietojot halogēnspuldzes, nedrīkst pieskarties spuldzes stiklam. Halogēnspuldžu ievietošanai izmantojiet tīru drāniņu.

1. Uzmanīgi noņemiet spuldzes gredzenu ar piemērotu instrumentu.
2. Izvelciet spuldzi un nomainiet ar tā paša veida spuldzi.



3. Ievietojiet spuldzes nosegu.
4. No jauna iespraudiet kontaktdakšu vai ieslēdziet drošinātāju.

LED spuldzes

Bojātas LED spuldzes drīkst nomainīt tikai ražotājs, viņa servisa dienests vai speciāli apmācīts speciālists (elektroinstalators).

⚠ Brīdinājums

Ievainojumu risks!

LED spuldzēm ir ļoti spilgta gaisma, un tā var nodarīt kaitējumu acīm (1. riska grupa). Neskatieties ilgāk par 100 sekundēm tieši uz ieslēgtajām LED spuldzēm.

Servisa dienests

Lai jūs varētu saņemt lietpratīgu palīdzību, sazinoties ar klientu apkalpošanas dienestu, nosauciet ražojuma numuru (E Nr.) un ražošanas numuru (FD Nr.). Identifikācijas plāksnīte ar šiem numuriem atrodas iekārtā (lai redzētu numuru, jānoņem metāla tauku filtrs).

Lai iekārtas dati un klientu apkalpošanas dienesta tālruna numurs vienmēr būtu ērti pieejami, jūs varat tos ierakstīt šeit.

E Nr.	FD Nr.
Klientu apkalpošanas dienests 	

Ņemiet vērā, ka klientu apkalpošanas dienesta tehniķa pakalpojumi iekārtas traucējumu novēršanā arī garantijas laikā ir par maksu.

Remonta uzdevums un konsultācijas traucējumu gadījumā

Visu valstu kontaktdatus Jūs atradīsiet pielikumā esošajā tehniskā servisa dienestu sarakstā.

Paļaujieties uz ražotāja lietpratību. Tādējādi jūs varat būt drošs, ka remontdarbus veic apmācīti servisa tehniķi, kam pieejamas jūsu ierīcei paredzētas oriģinālās rezerves daļas.

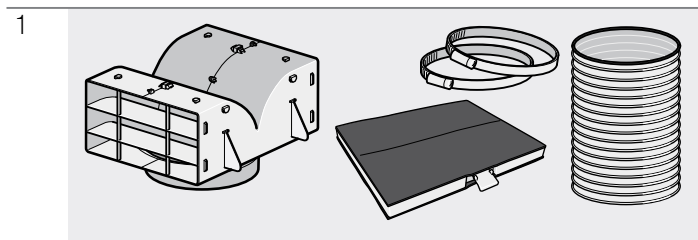
Gaisa cirkulācijas režīma papildpiederumi

(nav iekļauti komplektā)

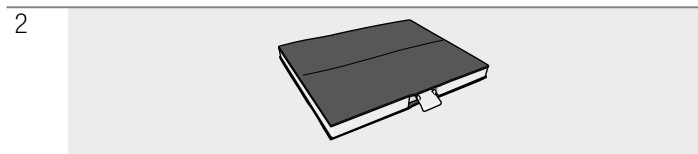
Norādījumi

- Ievērojiet norādījumus piederumu montāžas rokasgrāmatās.
- Ierīces, kuru korpusā ir uzstādīts papildu filtrs, iespējams darbināt tikai ar gaisa cirkulācijas moduli "CleanAir"

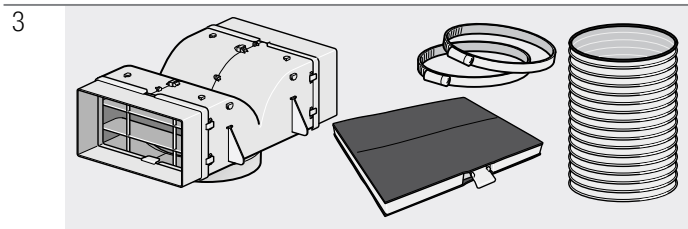
Sākuma aprīkojums: gaisa cirkulācijas režīma sākuma komplekts "Starter Set" – šaurs



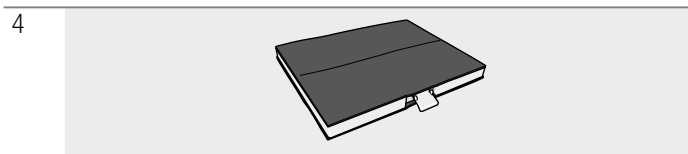
Maiņas filtrs



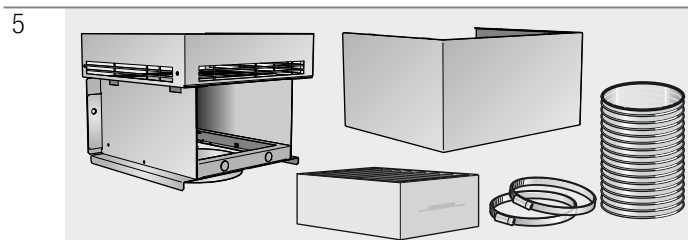
Sākuma aprīkojums: gaisa cirkulācijas režīma sākuma komplekts "Starter Set" – plats



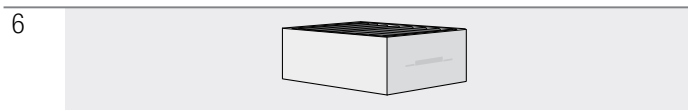
Maiņas filtrs



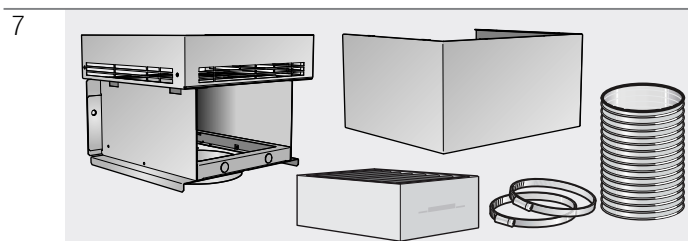
Sākuma aprīkojums: gaisa cirkulācijas režīma modulis "CleanAir" – šaurs



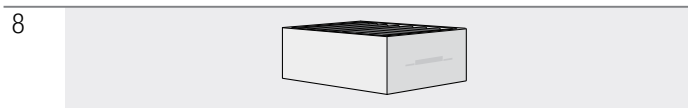
Maiņas filtrs



Sākuma aprīkojums: gaisa cirkulācijas režīma modulis "CleanAir" – plats

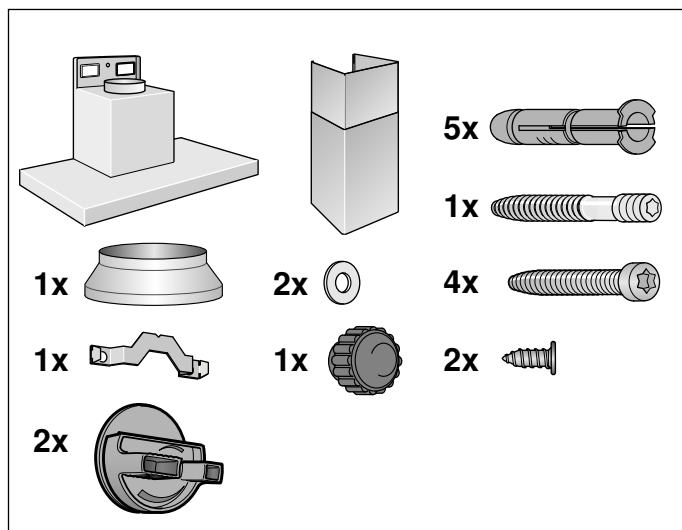
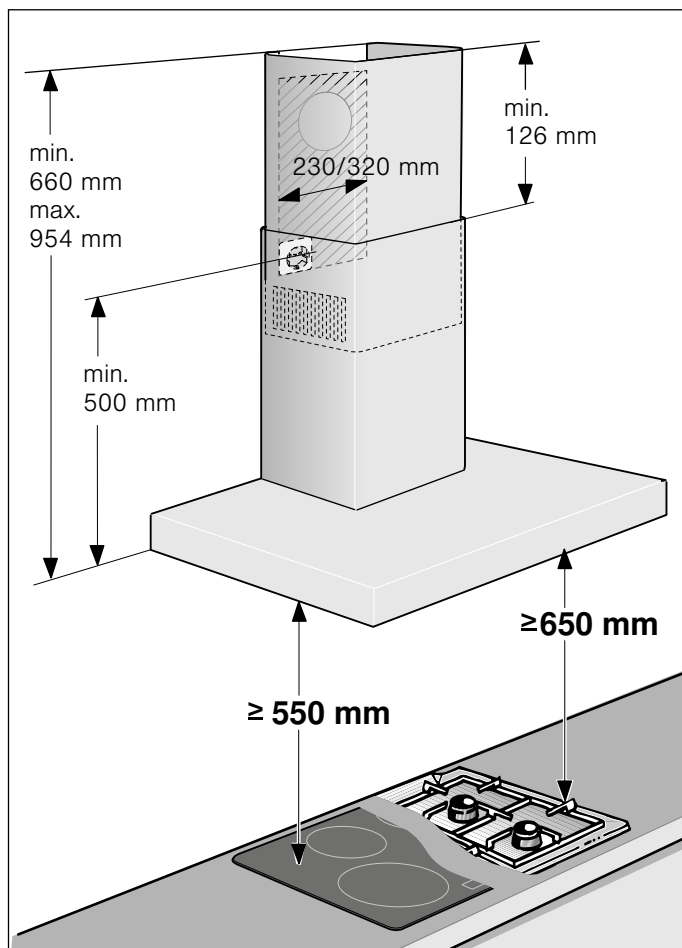


Maiņas filtrs



1	DHZ5325 Kanāla platums 260 mm
2	DHZ5326 Kanāla platums 260 mm
3	DHZ5345 Kanāla platums 345 mm
4	DHZ5346 Kanāla platums 345 mm
5	DSZ6200 Kanāla platums 260 mm
6	DSZ5201 Kanāla platums 260 mm
7	DSZ6240 Kanāla platums 345 mm
8	DSZ5201 Kanāla platums 345 mm

MONTĀŽAS INSTRUKCIJA



- Šo ierīci jāinstalē pie sienas.
- Par atsevišķām papildaprīkojuma detaļām (piem., cirkulējošam gaisam) ievērojiet pievienoto instalācijas pamācību.
- Ierīces virsmas ir jutīgas. Instalējot izvairieties no bojājumiem.

⚠ Svarīgas drošības norādes

Uzmanīgi izlasiet šo pamācību. Tikai tad Jūs varēsiet droši un pareizi lietot savu ierīci. Lietošanas instrukciju saglabājiet, lai varētu to izmantot vēlāk vai arī vajadzības gadījumā nodot nākamajam īpašniekam.

Lietošana ir droša tikai tad, ja uzstādīšana ir tehniski pareiza un atbilstīga pamācībai. Par pareizu iekārtas darbību uzstādīšanas vietā atbild uzstādītājs.

Tvaika nosūcēja minimālajam platumam jāatbilst sildlaukumu platumam.

Veicot instalāciju, jāievēro aktuāli spēkā esošie būvniecības noteikumi un vietējie strāvas un gāzes apgādes noteikumi.

Veidojot izplūdes gaisa novadīšanas sistēmu, jāievēro visas atbildīgo iestāžu un regulējumu prasības (piem., valsts būvnoteikumi).

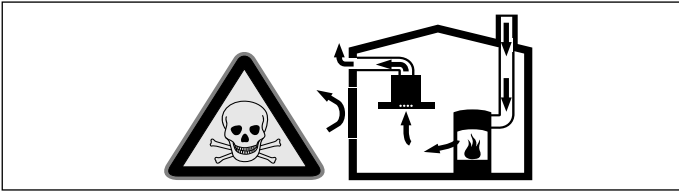
⚠ Brīdinājums Draudi dzīvībai!

Atpakaļ iesūktas dūmgāzes var izraisīt saindēšanos. Izplūdes gaisu nedrīkst novadīt ne funkcionējošā dūmvadā vai izplūdes gaisa kamīnā, ne arī šahtā, kas paredzēta gaisa atsūkņēšanai no telpām, kurās uzstādīti kamīni. Novadot izplūdes gaisu nefunkcionējošā dūmvadā vai izplūdes gaisa kamīnā, nepieciešama atbildīgā skursteņslaucītāja atļauja.

⚠ Brīdinājums Dzīvības apdraudējumi!

Atpakaļ iesūktas dūmgāzes var radīt saindēšanos.

Ja iekārta ventilācijas režīmā un no telpas gaisa atkarīgs pavards darbojas vienlaikus, nodrošiniet pietiekamu gaisa pieplūdi.

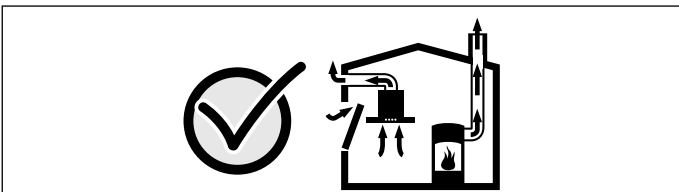


No telpas gaisa atkarīgie pavardi (piem., ar gāzi, eļļu, malku vai oglēm darbināmas sildierīces, caurplūdes sildītāji, karstā ūdens sildītāji) no uzstādīšanas telpas piesaista degšanai vajadzīgo gaisu un izvada atgāzes pa izplūdes sistēmu (piem., kamīnu).

Ja vienlaikus ir ieslēgts arī tvaika nosūcējs, no virtuves un blakustelpām tiek izsūkts gaiss – bez pietiekamas gaisa pieplūdes veidojas pazemināts spiediens. Indīgās gāzes no kamīna vai velkmes kārbas tiek iesūktas atpakaļ dzīvojamās telpās.

- Tādēļ vienmēr jānodrošina gaisa pieplūde.
- Izmantojot tikai gaisa pieplūdes/atgaisa sienas kārbas, robežvērtību ievērošana nav nodrošināta.

Lietošana ir droša tikai tad, ja pazeminātais spiediens pavarda uzstādīšanas telpā nepārsniedz 4 Pa (0,04 milibārus). Tas ir iespējams, ja degšanai vajadzīgais gaiss var ieplūst pa nenoslēdzamām spraugām, piem., logiem, durvīm, un vienlaikus tiek izmantotas gaisa pieplūdes/atgaisa sienas kārbas vai veikti citi tehniski pasākumi.



Noteikti konsultējieties ar atbildīgo skursteņslauķi, kas var novērtēt visas ēkas ventilācijas sistēmu un ieteikt vajadzīgos ventilācijas pasākumus.

Ja tvaika nosūcējs darbojas tikai gaisa cirkulācijas režīmā, tad tā darbība nav ierobežota.

⚠ Brīdinājums Dzīvības apdraudējumi!

Atpakaļ iesūktas dūmgāzes var radīt saindēšanos. Ja uzstāda ar kamīnu savienotu pavardu, tvaiku nosūcēja elektropadeve jāaprīko ar atbilstīgu drošinātāju.

⚠ Brīdinājums Ugunsbīstamība!

Tauku nogulsnes tauku filtrā var aizdegties. Lai neuzkrātos karstums, jāievēro norādītie attālumi drošai lietošanai. Jāievēro sildiekārtas dati. Ja vienlaikus darbina gāzes un elektriskos sildīriņķus, tad jāievēro vislielākais norādītais attālums.

Iekārtu drīkst uzstādīt tikai ar vienu pusi tieši blakus augstam skapim vai sienai. Attālumam no sienas vai augsta skapja jābūt vismaz 50 mm.

⚠ Brīdinājums Savainojumu risks!

- Iekārtas iekšējām detaļām var būt asas malas un stūri. Jāizmanto aizsargcimdi.
- Ja ierīce nav pareizi piestiprināta pie sienas, tā var krist. Visi stiprinājumi jāuzstāda stingri un droši.
- Iekārta ir smaga. Lai iekārtas pārvietošana būtu droša, tā jāpārvieto vismaz diviem cilvēkiem. Jāizmanto tikai paredzētie palīg līdzekļi.

⚠ Brīdinājums Elektrotraumu risks!

Iekārtas iekšējām detaļām var būt asas malas un stūri. Tie var bojāt pieslēguma kabeli. Uzstādīšanas laikā nelokiet un nekur neiespiediet pieslēguma kabeli.

⚠ Brīdinājums Strāvas trieciena risks!

Jānodrošina iespēja jebkurā laikā atvienot ierīci no strāvas tīkla. Ierīci drīkst pieslēgt tikai noteikumiem atbilstoši izveidotai aizsargkontakta ligzdai. Ja kontaktspraudnis pēc uzstādīšanas vairs nav pieejams vai arī ir nepieciešams nodrošināt fiksētu pieslēgumu, instalācijas gaitā jāizveido visu polu atvienošanas ierīce, kuras minimālais kontaktu attālums ir 3 mm. Fiksēto pieslēgumu drīkst izveidot tikai kvalificēts elektriķis. Iesakām iekārtas barošanas strāvas lokā uzstādīt noplūdes strāvas aizsargslēdzi (FI slēdzi).

⚠ Brīdinājums Nosmakšanas risks!

Iepakojuma materiāli ir bīstami bērniem. Neļaujiet bērniem rotaļāties ar iepakojuma materiālu.

Vispārēji norādījumi

Gaisa izvadīšanas režīms

Brīdinājums

Draudi dzīvībai!

Atpakaļ iesūktas dūmgāzes var izraisīt saindēšanos. Izplūdes gaisu nedrīkst novadīt ne funkcionējošā dūmvadā vai izplūdes gaisa kamīnā, ne arī šahtā, kas paredzēta gaisa atsūkņēšanai no telpām, kurās uzstādīti kamīni. Novadot izplūdes gaisu nefunkcionējošā dūmvadā vai izplūdes gaisa kamīnā, nepieciešama atbildīgā skursteņslaucītāja atļauja.

Ja izplūdes gaiss tiek izvadīts caur ārējo sienu, nepieciešams izmantot teleskopisku sienas kārbu.

Atgaisa vads

Norādījums: Ierīces ražotājs neatbild par sūdzībām, kas attiecas uz cauruļu posmiem.

- Ierīce darbojas ar optimālu jaudu, ja izmanto īsu, taisnu atgaisa cauruli ar iespējami lielu diametru.
- Ja izmanto garas, nelīdzenas atgaisa caurules, vairākus cauruļu izliekumus vai caurules ar diametru, kas ir mazāks par 150 mm, nosūkšanas jauda nav optimāla un ventilators darbojas ar lielāku troksni.
- Uzstādot atgaisa vadu, jāizmanto ugunsdroša materiāla caurules vai šļūtenes.

Apaļās caurules

Ieteicams izmantot caurules ar 150 mm iekšējo diametru, taču tam jābūt vismaz 120 mm.

Plakanās caurules

Iekšējam diametram jāatbilst apaļo cauruļu diametram.

Ø 150 mm, apm. 177 cm²

Ø 120 mm, apm. 113 cm²

- Plakanajām caurulēm jābūt bez asiem izliekumiem.
- Ja cauruļu diametri nesakrīt, ievietojiet blīvlenti.

Sienas pārbaude

- Sienai jābūt līdzenei, vertikālai un pietiekami izturīgai.
- Urbumu dziļumam jāatbilst skrūvju garumam. Tapām jābūt stingri nostiprinātām.
- Piegādātās skrūves un tapas ir piemērotas masīviem akmeņu mūriem. Citām konstrukcijām (piem., rīgipsim, porainajam betonam, caurumoto ķieģeļu mūriem) nepieciešama atbilstošu nostiprināšanas līdzekļu izmantošana.
- Maks. tvaika nosūcēja svars sastāda **40 kg**.

Elektropieslēgums

Brīdinājums

Elektrotraumu risks!

Iekārtas iekšējām detaļām var būt asas malas un stūri. Tie var bojāt pieslēguma kabeli. Uzstādīšanas laikā nelokiet un nekur neiespiediet pieslēguma kabeli.

Nepieciešamie pieslēguma dati ir norādīti uz firmas plāksnītes ierīces korpusā šim nolūkam demontējiet metāla filtru.

Pieslēguma vada garums: apm. 1,30 m

Šī ierīce atbilst EK radio traucējumu noteikumiem.

Brīdinājums

Strāvas trieciena risks!

Jānodrošina iespēja jebkurā laikā atvienot ierīci no strāvas tīkla. Ierīci drīkst pieslēgt tikai noteikumiem atbilstoši izveidotai aizsargkontakta ligzdai. Ja kontaktspraudnis pēc uzstādīšanas vairs nav pieejams vai arī ir nepieciešams nodrošināt fiksētu pieslēgumu, instalācijas gaitā jāizveido visu polu atvienošanas ierīce, kuras minimālais kontaktu attālums ir 3 mm. Fiksēto pieslēgumu drīkst izveidot tikai kvalificēts elektriķis. Iesakām iekārtas barošanas strāvas lokā uzstādīt noplūdes strāvas aizsargslēdzi (FI slēdzi).

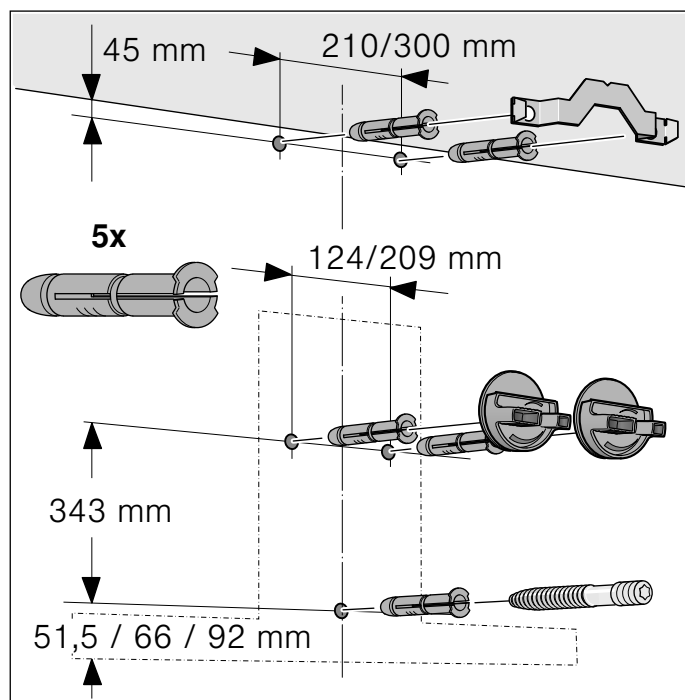
Uzstādīšana

Sagatavošanās uzstādīšanai

Uzmanību!

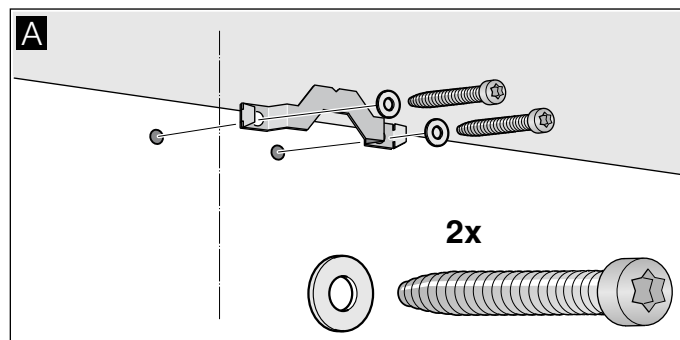
Pārbaudiet, vai urbis neskars elektrovadus un gāzes vai ūdens caurules.

1. Novelciet uz sienas vertikālu viduslīniju no griestiem līdz tvaiku nosūcēja apakšmalai.
2. Iezīmējiet skrūvju pozīcijas un iekāršanas vietas kontūru.
3. Izurbiet piecus Ø8 mm caurumus un 80 mm urbumus stiprinājumiem un pilnībā ievietojiet tajos tapas.

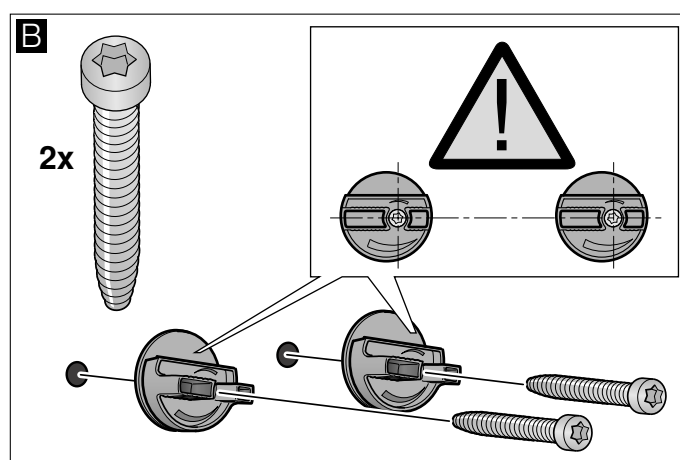


Uzstādīšana

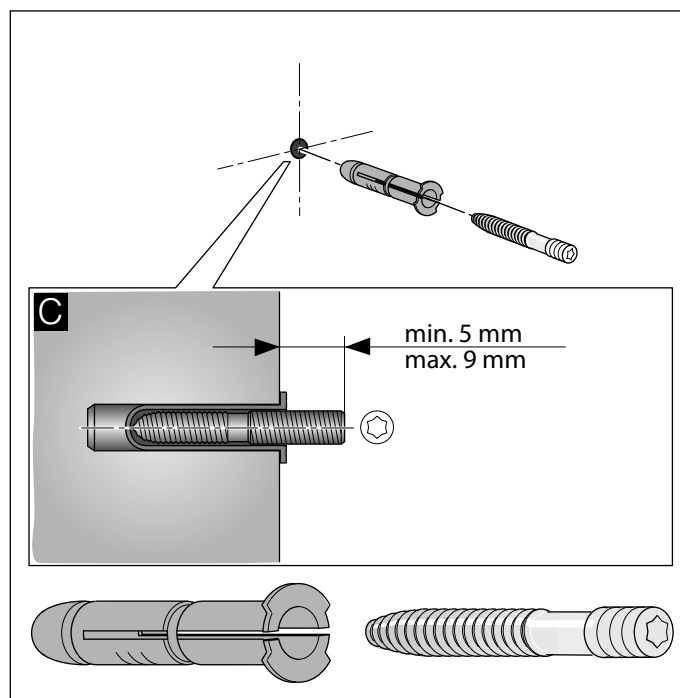
1. Pieskrūvējiet ventilācijas kanāla apdares turētājtūreni. **A**



2. Ar roku pieskrūvējiet tvaiku nosūcēja uzkares. Nepievelciet skrūves pārāk cieši. **B**

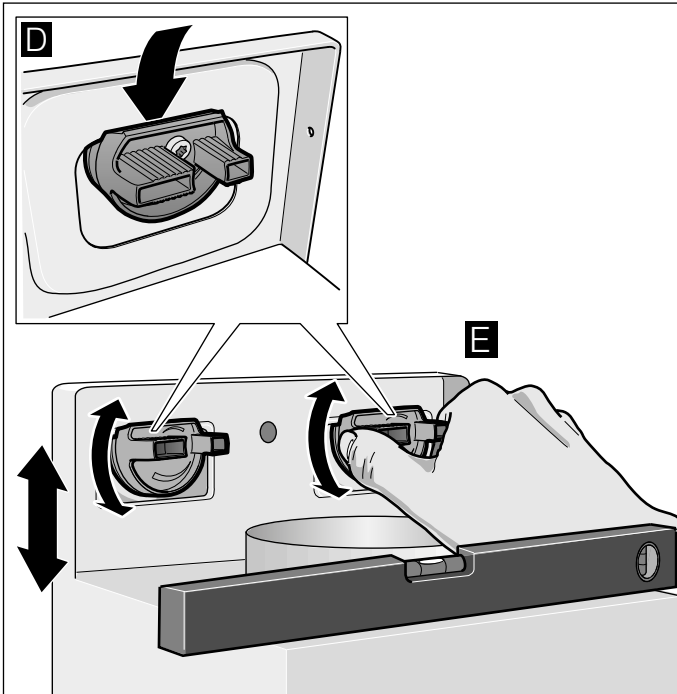


3. Ieskrūvējiet vītņtapu tik dziļi, lai tā izvirzītos no sienas 5-9 mm. **C**

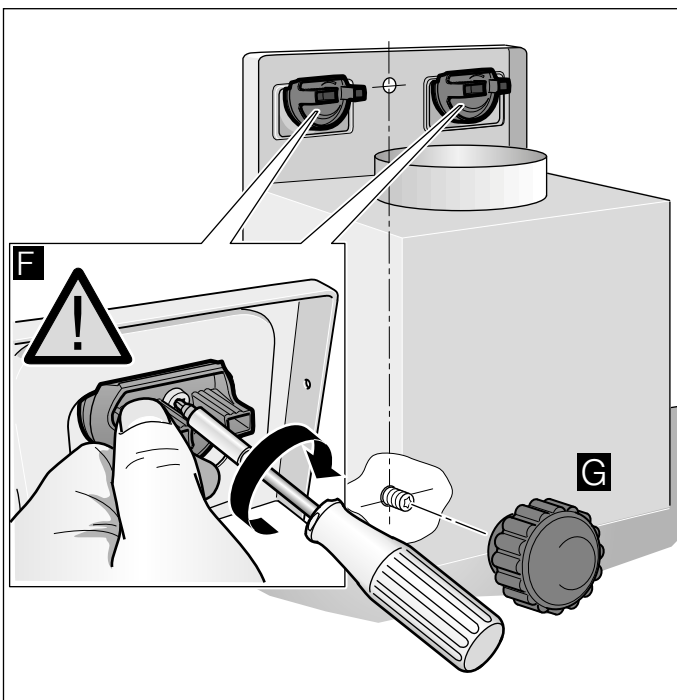


Ierīces uzkāšana un līmeņošana

1. Vispirms noņemiet aizsargplēvi ierīces aizmugurē, pēc montāžas noņemiet atlikušo plēvi.
2. Iekariet ierīci tā, lai tā stingri fiksētos uzkarēs. **D**
3. Griežot uzkares, līmeņojiet ierīci horizontāli. Ja nepieciešams, ierīci var pabīdīt pa labi vai pa kreisi. **E**



4. Cieši pievelciet uzkaru skrūves. To darot, pieturiet uzkares. **F**
5. Stingri uzskrūvējiet rievotos uzgriežņus. **G**



Cauruļsavienojumu nostiprināšana

Norādījums: Izmantojot alumīnija cauruli, iepriekš nolīdziniet pieslēguma vietu.

Ø 150 mm atgaisa caurule (ieteicamais izmērs)

Piestipriniet atgaisa cauruli tieši pie gaisa īscaurules un noblīvējiet.

Ø 120 mm atgaisa caurule

1. Piestipriniet pārejas īscauruli tieši pie gaisa īscaurules.
2. Piestipriniet atgaisa cauruli pie pārejas īscaurules.
3. Abas savienojuma vietas atbilstoši noblīvējiet.

Kamīna apdares montāža

⚠ Brīdinājums

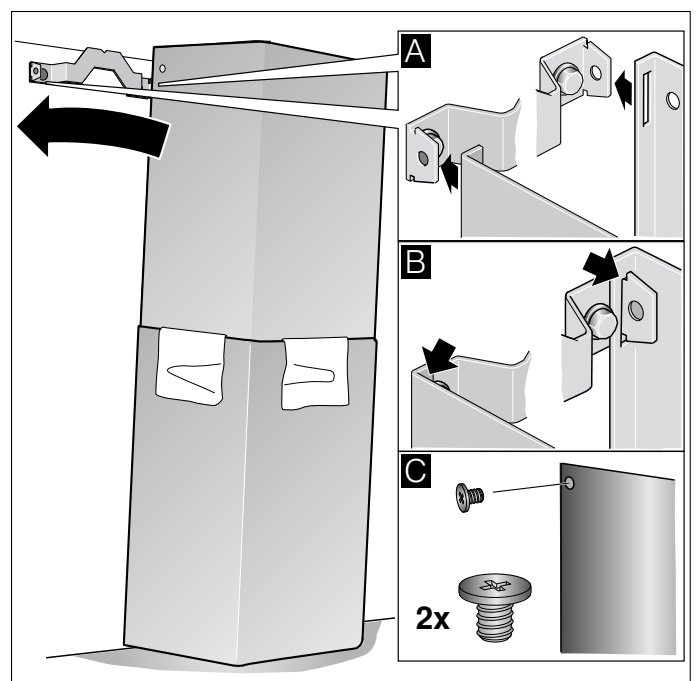
Traumu bīstamība!

ar asām malām instalācijas laikā. Ierīces instalācijas laikā vienmēr nēsājiet aizsargcimdus.

1. Atdaliet ventilācijas kanāla apdares plāksnes. Šim nolūkam noņemiet līmlenti
2. Noņemiet aizsargplēvi no abām ventilācijas kanāla apdares plāksnēm.
3. Sabīdīiet ventilācijas kanāla apdares plāksnes.

Norādījumi

- Lai novērstu skrāpējumus, pāri ārējās ventilācijas kanāla apdares plāksnes malai pārlieciet papīru.
 - Ventilācijas kanāla iekšējās apdares plāksnes spraugai jābūt vērstai lejup.
4. Ventilācijas kanāla iekšējās apdares plāksnes uzlieciet uz ierīces.
 5. Bīdīiet iekšējo ventilācijas kanāla apdares plāksni uz augšu un iekariet kreisajā un labajā pusē pie stiprināšanas leņķa. **A**
 6. Fiksējiet ventilācijas kanāla apdari uz leju. **B**
 7. Pieskrūvējiet ventilācijas kanāla apdares plāksnes ar divām skrūvēm no malas pie stiprināšanas leņķa. **C**





Robert Bosch Hausgeräte GmbH

Carl-Wery-Straße 34

81739 München

Germany

www.bosch-home.com



9001214052

960517