

# PITSOS

el Οδηγίες χρήσης και τοποθέτησης

**WFP...**



**Πλυντήριο ρούχων**

## Το νέο σας πλυντήριο ρούχων

Επιλέξατε ένα πλυντήριο ρούχων της μάρκας Pitsos.

Παρακαλούμε διαθέστε λίγο χρόνο για την ανάγνωση του εγχειριδίου και γνωρίστε τα πλεονεκτήματα του πλυντηρίου σας.

Για να ανταποκριθούμε στις υψηλές αξιώσεις ποιότητας της μάρκας Pitsos, κάθε πλυντήριο, πριν εγκαταλείψει το εργοστάσιό μας, έχει ελεγχθεί προσεκτικά για σωστή λειτουργία και άριστη κατάσταση.

Περαιτέρω πληροφορίες σχετικά με τα προϊόντα μας, τα εξαρτήματα, τα ανταλλακτικά και τις υπηρεσίες μας θα βρείτε στην ιστοσελίδα μας [www](http://www) ή απευθυνθείτε στα κέντρα τεχνικής εξυπηρέτησης πελατών της εταιρείας μας.

Αν οι οδηγίες χρήσης και τοποθέτησης περιγράφουν διάφορα μοντέλα, τότε στα αντίστοιχα σημεία γίνεται αναφορά στις διαφορές.



Θέστε το πλυντήριο των ρούχων σε λειτουργία, αφού πρώτα διαβάσετε αυτές τις οδηγίες χρήσης και τοποθέτησης!

## Κανόνες παρουσίασης

### ⚠ Προειδοποίηση!

Αυτός ο συνδυασμός από σύμβολο και προειδοποιητική λέξη υποδεικνύει μια ενδεχομένως επικίνδυνη κατάσταση. Η αγνόηση μπορεί να οδηγήσει σε τραυματισμούς ή και στο θάνατο.

### Προσοχή!

Αυτή η προειδοποιητική λέξη υποδεικνύει μια ενδεχομένως επικίνδυνη κατάσταση. Η αγνόηση μπορεί να οδηγήσει σε υλικές ζημιές και/ή σε βλάβη του περιβάλλοντος.

### Υπόδειξη / Συμβουλή

Υποδείξεις για την ιδανική χρήση της συσκευής / χρήσιμες πληροφορίες.

### 1. 2. 3. / α) β) γ)

Βήματα ενεργειών, τα οποία παρουσιάζονται με αριθμούς ή γράμματα.

■ / -

Οι απαριθμήσεις παρουσιάζονται με ένα κουτάκι ή μια παύλα.

## Πίνακας περιεχομένων

	<b>Προβλεπόμενη χρήση</b> . . . . .	4
	<b>Υποδείξεις ασφαλείας</b> . . . . .	5
	Παιδιά/άτομα/κατοικίδια ζώα . . . . .	5
	Εγκατάσταση . . . . .	6
	Χειρισμός . . . . .	9
	Καθαρισμός/συντήρηση . . . . .	10
	<b>Προστασία περιβάλλοντος</b> . . . . .	12
	Συσκευασία/Παλιά συσκευή . . . . .	12
	Υποδείξεις οικονομίας . . . . .	12
	<b>Τοποθέτηση και σύνδεση</b> . . . . .	12
	Υλικά παράδοσης . . . . .	12
	Τοποθέτηση . . . . .	13
	Ασφαλής τοποθέτηση . . . . .	13
	Επιφάνεια τοποθέτησης . . . . .	13
	Τοποθέτηση επάνω σε βάση ή σε ξύλινο πάτωμα . . . . .	14
	Υποεντοιχισμός/Τοποθέτηση της συσκευής σε συγκρότημα κουζίνας . . . . .	14
	Αφαίρεση των ασφαλειών μεταφοράς . . . . .	14
	Μήκη εύκαμπτων και σταθερών σωλήνων . . . . .	15
	Σύνδεση νερού . . . . .	15
	Παροχή νερού . . . . .	16
	Αποχέτευση νερού . . . . .	16
	Ευθυγράμμιση . . . . .	17
	Ηλεκτρική σύνδεση . . . . .	17
	Πριν την πρώτη πλύση . . . . .	18
	Μεταφορά . . . . .	19
	<b>Τα σημαντικότερα εν συντομία</b> .20	
	<b>Γνωρίστε τη συσκευή</b> . . . . .	21
	Πλυντήριο ρούχων . . . . .	21
	Πεδίο χειρισμού . . . . .	22
	Πεδίο ενδείξεων . . . . .	23
	<b>Ρούχα</b> . . . . .	23
	Προετοιμασία των ρούχων . . . . .	23
	Ταξινόμηση των ρούχων . . . . .	23
	Κολλάρισμα . . . . .	24
	Βάψιμο/Ξέβγαμμα ρούχων . . . . .	24
	Μούλιασμα . . . . .	24
	<b>Απορρυπαντικό</b> . . . . .	25
	Σωστή επιλογή απορρυπαντικού . . . . .	25
	Εξοικονόμηση ενέργειας και απορρυπαντικού . . . . .	25
	<b>P+ Προρρυθμίσεις προγράμματος</b> .26	
	°C Θερμοκρασία . . . . .	26
	Ⓞ Αριθμός στροφών στυψίματος . . . . .	26
	Ⓜ Χρόνος "Λήξη σε" . . . . .	26
	<b>P+ Πρόσθετες ρυθμίσεις προγράμματος</b> . . . . .	27
	👑 Έξτρα ξέβγαμμα . . . . .	27
	<b>Χειρισμός της συσκευής</b> . . . . .	27
	Προετοιμασία του πλυντηρίου . . . . .	27
	Επιλογή προγράμματος/ενεργοποίηση της συσκευής . . . . .	27
	Αλλαγή των προρρυθμίσεων του προγράμματος . . . . .	27
	Επιλογή πρόσθετων ρυθμίσεων του προγράμματος . . . . .	28
	Τοποθέτηση των ρούχων στον κάδο . . . . .	28
	Δοσολογία και προσθήκη απορρυπαντικού και πρόσθετου υγρού φροντίδας . . . . .	28
	Εκκίνηση του προγράμματος . . . . .	29
	Ασφάλεια παιδιών . . . . .	30
	Συμπλήρωση ρούχων . . . . .	30
	Αλλαγή προγράμματος . . . . .	30
	Διακοπή προγράμματος . . . . .	30
	Τέλος του προγράμματος σε περίπτωση -- -- Διακοπής ξεβγάλματος . . . . .	30
	Τέλος του προγράμματος . . . . .	30
	Απομάκρυνση των ρούχων/ Απενεργοποίηση της συσκευής . . . . .	31
	<b>Αισθητήρες</b> . . . . .	31
	Διάταξη αυτόματης προσαρμογής . . . . .	31
	Σύστημα ελέγχου ανομοιόμορφης κατανομής . . . . .	31
	<b>Καθαρισμός και συντήρηση</b> . . . . .	31
	Περίβλημα συσκευής/πεδίο χειρισμού . . . . .	32
	Κάδος πλυντηρίου . . . . .	32
	Απασβέστωση . . . . .	32
	Θήκη απορρυπαντικού και περίβλημα . . . . .	32

Φραγμένη η αντλία νερού πλύσης . . . . 32  
Ο εύκαμπτος σωλήνας αποχέτευσης είναι  
φραγμένος στο σιφόνι . . . . . 33  
Το φίλτρο (σήτα) στην παροχή νερού είναι  
φραγμένο . . . . . 34

 **Βλάβες, τι μπορεί να γίνει; . . . . 34**

Διάταξη απασφάλισης ανάγκης . . . . . 34  
Υποδείξεις στο πεδίο ενδείξεων . . . . . 35  
Βλάβες, τι μπορεί να γίνει; . . . . . 36

 **Υπηρεσία τεχνικής εξυπηρέτησης  
πελατών . . . . . 38**

 **Τεχνικά στοιχεία . . . . . 38**

---

 **Προβλεπόμενη χρήση**

- Αυτή η συσκευή προορίζεται μόνο για ιδιωτική οικιακή χρήση.
- Μην τοποθετείτε ή μη λειτουργείτε αυτήν τη συσκευή οπουδήποτε ενδέχεται να είναι εκτεθειμένη σε παγετό και/ή σε συνθήκες εξωτερικού χώρου. Υπάρχει κίνδυνος, να υποστεί ζημιά η συσκευή, εάν το υπόλοιπο νερό παγώσει μέσα στη συσκευή. Εάν οι εύκαμπτοι σωλήνες παγώσουν, μπορεί να ραγίσουν/σπάσουν.
- Αυτή η συσκευή πρέπει να χρησιμοποιηθεί μόνο για οικιακή πλύση ρούχων, αποτελούμενων από ρούχα που μπορούν να πλυθούν στο πλυντήριο ρούχων και μάλλινα ρούχα πλενόμενα στο χέρι (βλέπε στην ετικέτα του ρούχου). Η χρήση της συσκευής για άλλο σκοπό είναι έξω από την ενδεδειγμένη χρήση της συσκευής και απαγορεύεται.
- Αυτή η συσκευή είναι κατάλληλη για λειτουργία με παροχή κρύου νερού και με κοινά απορρυπαντικά και μέσα φροντίδας του εμπορίου (πρέπει να είναι κατάλληλα για χρήση σε πλυντήρια ρούχων).
- Αυτή η συσκευή προορίζεται για χρήση μέχρι και ένα μέγιστο ύψος 4.000 μέτρων πάνω επιφάνεια της θάλασσας.

**Προτού ενεργοποιήσετε τη συσκευή:**

Ελέγξτε, ότι δεν υπάρχουν ορατές ζημιές στη συσκευή. Μη λειτουργείτε τη συσκευή, όταν είναι ελαττωματική. Σε περίπτωση που έχετε οποιαδήποτε προβλήματα, ελάτε παρακαλώ σε επαφή με τον εξειδικευμένο έμπορά σας ή το σέρβις πελατών της εταιρείας μας.

Διαβάστε και ακολουθήστε τις οδηγίες λειτουργία και εγκατάστασης και όλες τις άλλες πληροφορίες που συνοδεύουν αυτή τη συσκευή.

Φυλάξτε όλα τα έγγραφα για μια αργότερη χρήση ή για τον επόμενο ιδιοκτήτη.

## Υποδείξεις ασφαλείας

Οι ακόλουθες πληροφορίες ασφαλείας και προειδοποιήσεις παρέχονται για να σας προστατεύουν από τραυματισμούς και για την αποφυγή υλικών ζημιών στο περιβάλλον σας.

Ωστόσο, είναι σημαντικό να ληφθούν τα απαραίτητα προληπτικά μέτρα και να ενεργήσετε με φροντίδα κατά την εγκατάσταση, τη συντήρηση, τον καθαρισμό και τη λειτουργία της συσκευής.

### Παιδιά/άτομα/κατοικίδια ζώα

#### Προειδοποίηση Κίνδυνος θανάτου!

Τα παιδιά και άλλα άτομα που δεν είναι σε θέση να εκτιμήσουν τους υπάρχοντες κινδύνους κατά τη χρήση της συσκευής, μπορεί να τραυματιστούν ή μπορεί να βρεθούν σε απειλητικές για τη ζωή καταστάσεις. Γι' αυτό προσέξτε παρακαλώ τα εξής:

- Η συσκευή μπορεί να χρησιμοποιηθεί από τα παιδιά πάνω από την ηλικία των 8 ετών και από άτομα με μειωμένες σωματικές, αισθητηριακές ή νοητικές ικανότητες ή από άτομα με έλλειψη εμπειρίας ή γνώσεων εφόσον επιβλέπονται ή έχουν λάβει οδηγίες για τη χρήση της συσκευής με ασφάλεια και έχουν κατανοήσει τους πιθανούς κινδύνους από τη χρήση της συσκευής.
- Τα παιδιά δεν πρέπει να παίζουν με αυτή τη συσκευή.
- Μην επιτρέπετε στα παιδιά, να καθαρίζουν ή να συντηρούν αυτή τη συσκευή χωρίς επιτήρηση.
- Κρατήστε τα παιδιά κάτω των 3 ετών και τα κατοικίδια ζώα μακριά από αυτή τη συσκευή.
- Μην αφήνετε τη συσκευή χωρίς επιτήρηση, όταν είναι κοντά παιδιά ή άλλα άτομα, τα οποία δεν είναι σε θέση να αξιολογούν τους κινδύνους.

#### Προειδοποίηση Κίνδυνος θανάτου!

Τα παιδιά μπορεί να εγκλωβιστούν μέσα στις συσκευές και να βρεθούν σε μια απειλητική για τη ζωή του κατάσταση.

- Μην τοποθετήσετε τη συσκευή πίσω από μια πόρτα, που θα μπορούσε να εμποδίσει ή να αποτρέψει το πλήρες άνοιγμα της πόρτας της συσκευής.
- Μόλις μια συσκευή φτάσει στο τέλος της ζωής της, τραβήξτε το φίς από την πρίζα **προτού** αποκόψετε το καλώδιο τροφοδοσίας και στη συνέχεια καταστρέψετε την κλειδαριά στην πόρτα της συσκευής.

### Προειδοποίηση **Κίνδυνος ασφυξίας!**

Εάν επιτραπεί να παίζουν τα παιδιά με τη συσκευασία, την πλαστική μεμβράνη ή με τα υλικά της συσκευασίας, μπορεί να τυλιχτούν σε αυτά ή να τα τραβήξουν πάνω από τα κεφάλια τους και να πάθουν ασφυξία.

Κρατάτε τις συσκευασίες, τις πλαστικές μεμβράνες και τα μέρη της συσκευασίας μακριά από τα παιδιά.

### Προειδοποίηση **Κίνδυνος δηλητηρίασης!**

Τα απορρυπαντικά και τα μέσα φροντίδας μπορεί να οδηγήσουν σε δηλητηρίαση, αν αναλωθούν.

Σε περίπτωση κατάποσης, ζητήστε ιατρική συμβουλή. Φυλάγετε τα απορρυπαντικά και τα μέσα φροντίδας σε χώρους που δεν είναι προσιτοί σε παιδιά.

### Προειδοποίηση **Κίνδυνος εγκαύματος!**

Όταν πλένετε σε υψηλές θερμοκρασίες, το τζάμι της πόρτας της συσκευής θερμαίνεται πολύ. Εμποδίστε τα παιδιά, να αγγίξουν την πόρτα της συσκευής, όταν είναι καυτή.

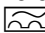
### Προειδοποίηση **Ερεθισμός των ματιών/του δέρματος!**

Η επαφή με τα απορρυπαντικά ή τα μέσα φροντίδας μπορεί να προκαλέσει ερεθισμό των ματιών/του δέρματος. Ξεπλύνετε τα μάτια ή το δέρμα σας πολύ καλά, σε περίπτωση που έρθει(ουν) σε επαφή με απορρυπαντικά ή μέσα φροντίδας. Φυλάγετε τα απορρυπαντικά και τα μέσα φροντίδας σε χώρους που δεν είναι προσιτοί σε παιδιά.

## Εγκατάσταση

### Προειδοποίηση **Κίνδυνος ηλεκτροπληξίας/ φωτιά/ζημιάς υλικού/ζημιάς στη συσκευή!**

Εάν η συσκευή δεν είναι σωστά εγκατεστημένη, αυτό μπορεί να οδηγήσει σε μια επικίνδυνη κατάσταση. Βεβαιωθείτε ότι:

- Η τάση του ρεύματος στην πρίζα σας ταιριάζει με την ονομαστική τάση που αναφέρεται στη συσκευή (πινακίδα αναγνώρισης). Τα συνδεδεμένα φορτία και η απαραίτητη ασφάλεια προστασίας αναφέρονται στην πινακίδα αναγνώρισης.
- Η συσκευή είναι συνδεδεμένη μόνο με μία πηγή εναλλασσόμενου ρεύματος μέσω μιας σύμφωνης τους τοπικούς κανονισμούς γεωμένης πρίζας, η οποία έχει εγκατασταθεί σωστά.
- Το φις και η γειωμένη πρίζα ταιριάζουν και το σύστημα γείωσης είναι σωστά εγκατεστημένο.
- Η διατομή του καλωδίου είναι επαρκώς μεγάλη.
- Το φις να είναι πάντοτε προσιτό.
- Εάν χρησιμοποιείται ένας αυτόματος διακόπτης διαρροής, χρησιμοποιείτε μόνο έναν, που διαθέτει το ακόλουθο σήμα: . Η παρουσία του σήματος αυτού είναι ο μόνος τρόπος για να είστε σίγουροι ότι πληροί όλους τους ισχύοντες κανονισμούς.

### Προειδοποίηση

#### **Κίνδυνος ηλεκτροπληξίας/ φωτιάς/ζημιάς υλικού/ζημιάς στη συσκευή!**

Εάν το καλώδιο τροφοδοσίας της συσκευής είναι φθαρμένο ή

κατεστραμμένο, αυτό μπορεί να οδηγήσει σε ηλεκτροπληξία, βραχυκύκλωμα ή σε φωτιά λόγω υπερθέρμανσης.

Το καλώδιο τροφοδοσίας δεν πρέπει να είναι τσακισμένο, συνθλιμμένο ή φθαρμένο και δεν πρέπει να έρθει σε επαφή με πηγές θερμότητας.

### Προειδοποίηση

#### **Κίνδυνος φωτιάς/ζημιάς υλικού/ζημιάς στη συσκευή!**

Η χρήση με μπαλαντέζες ή πολύμπριζα μπορεί να οδηγήσει σε φωτιά λόγω υπερθέρμανσης ή βραχυκυκλώματος.

Συνδέστε τη συσκευή απευθείας σε μια γειωμένη πρίζα (σούκο), η οποία είναι σωστά εγκατεστημένη. Μη χρησιμοποιείτε μπαλαντέζες, πολύμπριζα ή πολλαπλούς συνδέσμους.

### Προειδοποίηση

#### **Κίνδυνος τραυματισμού/ ζημιάς υλικού/ζημιάς στη συσκευή!**

- Η συσκευή μπορεί να δονείται ή να μετακινηθεί κατά τη λειτουργία, με αποτέλεσμα τον τραυματισμό ή υλικές ζημιές.

Τοποθετήστε τη συσκευή σε μια καθαρή, επίπεδη, στερεή επιφάνεια και χρησιμοποιώντας ένα αλφάδι ευθυγραμμίστε την με τα βιδωτά πόδια.

- Εάν πιάσετε κάποια από τα προεξέχοντα μέρη της συσκευής (π.χ την πόρτα της συσκευής), για να την σηκώσετε ή να την μετακινήσετε, μπορεί αυτά τα μέρη να σπάσουν και να προκαλέσουν τραυματισμό. Μην πιάνετε κάποιο από τα προεξέχοντα μέρη της συσκευής, για να μετακινήσετε τη συσκευή.

### Προειδοποίηση Κίνδυνος τραυματισμού!

- Η συσκευή είναι πολύ βαριά. Το σήκωμα της συσκευής μπορεί να οδηγήσει σε τραυματισμό. Μη σηκώσετε τη συσκευή μόνοι σας.
- Η συσκευή έχει κοφτερές ακμές, στις οποίες μπορεί να κόψετε τα χέρια σας. Μην πιάνετε τη συσκευή από τις κοφτερές ακμές της. Για να σηκώσετε τη συσκευή, χρησιμοποιήστε γάντια προστασία.
- Εάν οι εύκαμπτοι σωλήνες και τα καλώδια τροφοδοσίας δεν είναι σωστά τοποθετημένα, ενδέχεται να συνιστούν κίνδυνο σκοντάματος, που μπορεί να οδηγήσει σε τραυματισμό. Τοποθετήστε τους εύκαμπτους σωλήνες και τα καλώδια, έτσι ώστε να μην αποτελούν κίνδυνο σκοντάματος.

### Προσοχή! Ζημιά υλικού/ζημιά στη συσκευή

- Εάν η πίεση του νερού είναι πολύ υψηλή ή πολύ χαμηλή, η συσκευή μπορεί να μην είναι σε θέση να λειτουργήσει σωστά και αυτό μπορεί επίσης να οδηγήσει σε υλικές ζημιές ή ζημιές στη συσκευή. Βεβαιωθείτε, ότι η πίεση του νερού στην εγκατάσταση παροχής νερού είναι το λιγότερο 100 kPa (1 bar) και ότι δεν ξεπερνά τα 1.000 kPa (10 bar).
- Εάν οι εύκαμπτοι σωλήνες νερού είναι φθαρμένοι ή κατεστραμμένοι, αυτό μπορεί να οδηγήσει σε υλικές ζημιές ή ζημιές στη συσκευή. Οι εύκαμπτοι σωλήνες νερού πρέπει να είναι τσακισμένοι, συνθλιμμένοι, φθαρμένοι ή κομμένοι.
- Η χρήση εύκαμπτων σωλήνων, που προσφέρονται από άλλες μάρκες, για σύνδεση με την παροχή νερού μπορεί να οδηγήσει σε υλικές ζημιές ή ζημιές στη συσκευή. Χρησιμοποιείτε μόνο τους εύκαμπτους σωλήνες που παραδίδονται μαζί με τη συσκευή ή γνήσιους ανταλλακτικούς εύκαμπτους σωλήνες.



- Η συσκευή ασφαρίζεται για μεταφορά με διατάξεις ασφάλισης της μεταφοράς. Εάν οι διατάξεις ασφάλισης της μεταφοράς δεν έχουν αφαιρεθεί πριν τη λειτουργία της συσκευής, αυτό μπορεί να οδηγήσει σε ζημιά στη συσκευή.  
Είναι σημαντικό να αφαιρέσετε τελείως όλες τις διατάξεις ασφάλισης της μεταφοράς, προτού χρησιμοποιήσετε τη συσκευή για πρώτη φορά.  
Βεβαιωθείτε, ότι φυλάξατε αυτές τις διατάξεις ασφάλισης της μεταφοράς ξεχωριστά. Είναι σημαντικό να επανατοποθετήσετε τις διατάξεις ασφάλισης της μεταφοράς, εάν η συσκευή πρέπει να μεταφερθεί, για την αποφυγή τυχόν ζημιάς της συσκευής κατά τη μεταφορά.

## Χειρισμός

### Προειδοποίηση Κίνδυνος έκρηξης/φωτιάς!

Τα ρούχα, τα οποία έχουν επεξεργαστεί προηγουμένως με μέσα καθαρισμού, που περιέχουν διαλύτες, π.χ. καθαριστικό λεκέδων/βενζίνη καθαρισμού, μπορεί να οδηγήσουν σε έκρηξη στον κάδο.  
Ξεπλύνετε καλά τα ρούχα με νερό πριν το πλύσιμο στη συσκευή.

### Προειδοποίηση Κίνδυνος δηλητηρίασης!

Δηλητηριώδεις αναθυμιάσεις μπορεί να προκύψουν από μέσα καθαρισμού, τα οποία περιέχουν διαλύτες, π.χ. βενζίνη καθαρισμού.  
Μην χρησιμοποιείτε καθαριστικά που περιέχουν διαλύτες.

### Προειδοποίηση Κίνδυνος τραυματισμού!

- Εάν στηρίζετε το βάρος σας / καθίσετε πάνω στην πόρτα της συσκευής, όταν είναι ανοιχτή, η συσκευή μπορεί να ανατραπεί, πράγμα που μπορεί να οδηγήσει σε τραυματισμό.  
Μη στηρίζετε το βάρος σας στην πόρτα της συσκευής, όταν είναι ανοιχτή.
- Εάν ανεβείτε πάνω στη συσκευή, η επιφάνεια εργασίας μπορεί να σπάσει, πράγμα που μπορεί να οδηγήσει σε τραυματισμό.  
Μην ανεβαίνετε πάνω στη συσκευή.
- Εάν απλώσετε τα χέρια σας μέσα στον κάδο, ενώ αυτός ακόμη περιστρέφεται, κινδυνεύετε να τραυματίσετε τα χέρια σας.  
Περιμένετε, μέχρι να σταματήσει να περιστρέφεται ο κάδος.

### Προειδοποίηση Κίνδυνος ζεματίσματος!

Όταν πλένετε σε υψηλές θερμοκρασίες, υπάρχει κίνδυνος ζεματίσματος, εάν έρθετε σε επαφή με καυτό διάλυμα απορρυπαντικού (π.χ. όταν αδειάζετε καυτό διάλυμα απορρυπαντικού σε ένα νιπτήρα).

Μην απλώνετε τα χέρια σας μέσα στο καυτό διάλυμα απορρυπαντικού.

### Προειδοποίηση Ερεθισμός των ματιών/του δέρματος!

Το απορρυπαντικό και τα μέσα φροντίδας μπορεί να τιναχτούν έξω, σε περίπτωση που η θήκη του απορρυπαντικού ανοιχτεί κατά τη διάρκεια λειτουργίας της συσκευής.

Ξεπλύνετε τα μάτια ή το δέρμα σας πολύ καλά, σε περίπτωση που έρθει(ουν) σε επαφή με απορρυπαντικά ή μέσα φροντίδας. Σε περίπτωση κατάποσης, ζητήστε ιατρική συμβουλή.

### Προσοχή! Ζημιά υλικού/ζημιά στη συσκευή

- Εάν η ποσότητα των ρούχων στη συσκευή υπερβαίνει τη μέγιστη ικανότητα φορτίου, μπορεί η συσκευή να μην είναι σε θέση να λειτουργήσει σωστά ή αυτό μπορεί να οδηγήσει σε υλικές ζημιές ή ζημιές στη συσκευή. Μην υπερβαίνετε το μέγιστο φορτίο πλήρωσης στεγνών ρούχων. Βεβαιωθείτε, ότι τηρείτε τις μέγιστες δυνατότητες φορτίου που καθορίζονται για κάθε ένα από τα προγράμματα → Συμπληρωματικό φύλλο για τις οδηγίες λειτουργία και εγκατάσταση.
- Εάν χύσετε τη λάθος ποσότητα απορρυπαντικού ή μέσου καθαρισμού μέσα στη συσκευή, αυτό μπορεί να οδηγήσει σε υλικές ζημιές ή ζημιές στη συσκευή. Χρησιμοποιείτε απορρυπαντικά/μέσα φροντίδας/μέσα καθαρισμού και αποσκληρυντικά σύμφωνα με το τις οδηγίες του κατασκευαστή.

### Καθαρισμός/συντήρηση

#### Προειδοποίηση Κίνδυνος θανάτου!

Η συσκευή τροφοδοτείται με ηλεκτρική ενέργεια. Υπάρχει κίνδυνος ηλεκτροπληξίας, όταν

έρθετε σε επαφή με ηλεκτροφόρα μέρη. Γι' αυτό προσέξτε παρακαλώ τα εξής:

- Απενεργοποιήστε τη συσκευή. Αποσυνδέστε τη συσκευή από την παροχή ρεύματος (τραβήξτε το φις από την πρίζα).
- Μην πιάνετε ποτέ το φις με υγρά χέρια.
- Όταν τραβάτε το φις από την πρίζα, πιάνετε πάντοτε το ίδιο φις και ποτέ το καλώδιο τροφοδοσίας, διαφορετικά μπορεί να προκύψει ζημιά του καλωδίου τροφοδοσίας.
- Μην κάνετε καμία τεχνική τροποποίηση στη συσκευή ή στα χαρακτηριστικά της.
- Οι επισκευές και οποιαδήποτε άλλη εργασία στη συσκευή πρέπει να πραγματοποιείται μόνο από το σέρβις πελατών της εταιρείας μας ή από έναν ηλεκτρολόγο. Το ίδιο ισχύει και για την αντικατάσταση του καλωδίου τροφοδοσίας (όταν είναι απαραίτητο).
- Ανταλλακτικό καλώδιο τροφοδοσίας μπορεί να παραγγελθεί από το σέρβις πελατών της εταιρείας μας.

### Προειδοποίηση Κίνδυνος δηλητηρίασης!

Δηλητηριώδεις αναθυμιάσεις μπορεί να προκύψουν από μέσα καθαρισμού, τα οποία περιέχουν διαλύτες, π.χ. βενζίνη καθαρισμού.

Μην χρησιμοποιείτε καθαριστικά που περιέχουν διαλύτες.

### Προειδοποίηση Κίνδυνος ηλεκτροπληξίας/ ζημιάς υλικού/ζημιάς στη συσκευή!

Εάν εισχωρεί υγρασία τη συσκευή, αυτό μπορεί να προκαλέσει βραχυκύκλωμα. Μην χρησιμοποιείτε ένα πλυντικό υψηλής πίεσης ή έναν ατμοκαθαριστή, για τον καθαρισμό της συσκευής σας.

### Προειδοποίηση Κίνδυνος τραυματισμού/ ζημιάς υλικού/ζημιάς στη συσκευή!

Η χρήση ανταλλακτικών εξαρτημάτων και αξεσουάρ, που προσφέρονται από άλλες μάρκες, είναι επικίνδυνη και μπορεί να οδηγήσει σε τραυματισμούς, υλικές ζημιές ή ζημιές στη συσκευή. Για λόγους ασφαλείας χρησιμοποιείτε μόνο γνήσια ανταλλακτικά και εξαρτήματα.

### Προσοχή! Ζημιά υλικού/ζημιά στη συσκευή

Τα μέσα καθαρισμού και προεπεξεργασίας των ρούχων (π.χ. καθαριστικό λεκέδων, σπρέι πρόπλυσης, κ.α.) μπορεί να προκαλέσουν ζημιά, σε περίπτωση που έρθουν σε επαφή με τις επιφάνειες της

συσκευής. Γι' αυτό προσέξτε παρακαλώ τα εξής:

- Μην επιτρέπετε σε αυτά τα μέσα να έρθουν σε επαφή με τις επιφάνειες της συσκευής.
- Καθαρίστε τη συσκευή μόνο με νερό και ένα μαλακό, υγρό πανί.
- Απομακρύνετε αμέσως τυχόν απορρυπαντικό, σπρέι ή άλλα υπολείμματα.

## Προστασία περιβάλλοντος

### Συσσκευασία/Παλιά συσκευή



Αποσύρετε τη συσκευασία σύμφωνα με τους κανόνες προστασίας του περιβάλλοντος.

Αυτή η συσκευή είναι χαρακτηρισμένη σύμφωνα με την ευρωπαϊκή οδηγία 2012/19/ΕΕ περί ηλεκτρικών και ηλεκτρονικών παλιών συσκευών (waste electrical and electronic equipment - WEEE).

Η οδηγία αυτή καθορίζει τα πλαίσια για την απόσυρση και αξιοποίηση των παλιών συσκευών με ισχύ σ' όλη την ΕΕ.

### Υποδείξεις οικονομίας

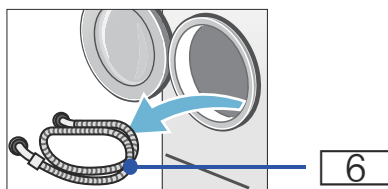
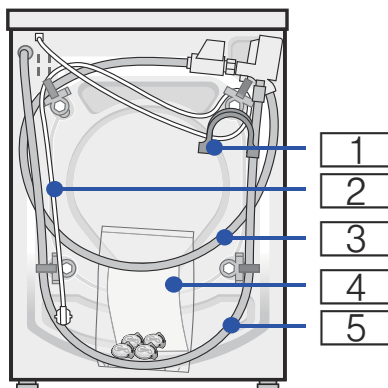
- Εκμεταλλευθείτε την μέγιστη ποσότητα ρούχων του εκάστοτε προγράμματος. Επισκόπηση προγράμματος → Συνοδευτικό έντυπο των οδηγιών χρήσης και τοποθέτησης
- Πλένετε τα κανονικά λερωμένα ρούχα χωρίς πρόπλυση.

- Οι επιλεγόμενες θερμοκρασίες αναφέρονται στις ετικέτες φροντίδας στα υφάσματα. Οι θερμοκρασίες λειτουργίας του πλυντηρίου μπορεί να αποκλίνουν από αυτές, για την εξασφάλιση ενός ιδανικού συνδυασμού από εξοικονόμηση ενέργειας και αποτέλεσμα πλύσης.
- Εάν στεγνώσετε στη συνέχεια τα ρούχα στο στεγνωτήριο, επιλέξτε τον αριθμό στροφών στύψιματος σύμφωνα με τις οδηγίες του κατασκευαστή του στεγνωτηρίου.



## Τοποθέτηση και σύνδεση

### Υλικά παράδοσης



- 1 Καμπύλη για τη σταθεροποίηση του εύκαμπτου σωλήνα αποχέτευσης του νερού
- 2 Ηλεκτρικό καλώδιο

- 3 Εύκαμπτος σωλήνας νερού στα μοντέλα Aquastop/Aqua-Secure
- 4 Σακούλα\*:
  - Οδηγίες χρήσης και οδηγίες τοποθέτησης
  - Κατάλογος κέντρων σέρβις πελατών\*
  - Εγγύηση\*
  - Πώματα για τις οπές μετά την αφαίρεση των ασφαλειών μεταφοράς
  - Κλειδί για βίδες\*
- 5 Εύκαμπτος σωλήνας αποχέτευσης του νερού
- 6 Εύκαμπτος σωλήνας του νερού στο μοντέλο Standard
  - \* ανάλογα με το μοντέλο

### Υποδείξεις

- Ελέγξτε το πλυντήριο για τυχόν ζημιές μεταφοράς. Μη θέσετε σε λειτουργία ένα πλυντήριο που έχει ζημιά. Απευθυνθείτε σε περίπτωση διαμαρτυρίας στον έμπορα, που αγόρασατε τη συσκευή ή στο σέρβις πελατών της εταιρείας μας.
- Υγρασία στον κάδο οφείλεται στον τελικό έλεγχο.

**Επιπλέον** κατά τη σύνδεση του εύκαμπτου σωλήνα αποχέτευσης του νερού σε ένα σifώνι χρειάζεται ένας σφιγκτήρας εύκαμπτου σωλήνα  $\varnothing$  24 - 40 mm (ειδικά καταστήματα).

### Χρήσιμα εργαλεία

- Αλφάδι για την ευθυγράμμιση του πλυντηρίου
- Γερμανικό κλειδί με:
  - SW13 για το λύσιμο των ασφαλειών μεταφοράς και
  - SW17 για την ευθυγράμμιση των ποδιών του πλυντηρίου

## Τοποθέτηση

**Υπόδειξη:** Υγρασία στον κάδο οφείλεται στον τελικό έλεγχο.

## Ασφαλής τοποθέτηση

### Προειδοποίηση

#### Κίνδυνος τραυματισμού!

- Το πλυντήριο ρούχων έχει ένα μεγάλο βάρος. Προσέχετε κατά το σήκωμα/τη μεταφορά του πλυντηρίου ρούχων, χρησιμοποιείτε γάντια προστασίας.
- Κατά το σήκωμα του πλυντηρίου από προεξέχοντα λειτουργικά μέρη (π.χ. πόρτα πλήρωσης), τα μέρη αυτά μπορεί να σπάσουν και να προξενήσουν τραυματισμούς. Μη σηκώνετε το πλυντήριο ρούχων από τα εξαρτήματα που προεξέχουν.
- Από τη μη σωστή τοποθέτηση των εύκαμπτων σωλήνων και του τροφοδοτικού καλωδίου υφίσταται κίνδυνος σκοντάμματος και τραυματισμού. Οι εύκαμπτοι σωλήνες και οι αγωγοί πρέπει να εγκαθίστανται έτσι, ώστε να μην υπάρχει κίνδυνος σκοντάματος.

### Προσοχή!

#### Ζημιές στη συσκευή

- Οι παγωμένοι εύκαμπτοι σωλήνες είναι δυνατόν να σκάσουν/σπάσουν. Μην τοποθετείτε το πλυντήριο ρούχων σε επικίνδυνες για πάγωμα περιοχές ή στην ύπαιθρο.

**Υπόδειξη:** Σε περίπτωση αμφιβολίας αναθέστε τη σύνδεση σε έναν ειδικευμένο τεχνίτη.

## Επιφάνεια τοποθέτησης

**Υπόδειξη:** Η σταθερότητα είναι σημαντική, για να μη "μετακινείται" το πλυντήριο ρούχων!

- Η επιφάνεια τοποθέτησης πρέπει να είναι σταθερή και επίπεδη.
- Τα μαλακά πατώματα/Οι μαλακές επιστρώσεις δαπέδου δεν είναι κατάλληλα/κατάλληλες.

## Τοποθέτηση επάνω σε βάση ή σε ξύλινο πάτωμα

### Προσοχή! Ζημιές στη συσκευή

Το πλυντήριο μπορεί να "περπατήσει" κατά το στύψιμο και να ανατραπεί ή να πέσει από τη βάση.  
Στερεώστε τα πόδια του πλυντηρίου οπωσδήποτε με τις γλώσσες συγκράτησης. Αριθ. παραγγελίας WMZ2200, WX975600, Z7080X0

**Υπόδειξη:** Στα πατώματα με ξύλινα δοκάρια τοποθετείτε το πλυντήριο ρούχων:

- κατά το δυνατόν σε μια γωνία,
- πάνω σε μια ανθεκτική στο νερό ξύλινη πλάκα (πάχος τουλάχιστο 30 mm), η οποία είναι σταθερά βιδωμένη πάνω στο δάπεδο.

## Υποεντοιχισμός/Τοποθέτηση της συσκευής σε συγκρότημα κουζίνας

### ⚠ Προειδοποίηση

#### Θανατηφόρος κίνδυνος!

Σε περίπτωση επαφής με υπό τάση ευρισκόμενα μέρη υπάρχει κίνδυνος ηλεκτροπληξίας.  
Αποσυνδέστε τη συσκευή από το δίκτυο του ρεύματος.

### Υποδείξεις

- Απαραίτητο πλάτος θέσης τοποθέτησης 60 cm.
- Τοποθετήστε το πλυντήριο των ρούχων μόνο κάτω από έναν μονοκόμματο πάγκο εργασίας, σταθερά συνδεδεμένο με τα γειτονικά τνουλάπια.

### ⚠ Προειδοποίηση

#### Κίνδυνος ηλεκτροπληξίας!

Εάν απομακρύνετε το κάλυμμα της συσκευής για την τοποθέτηση (υποεντοιχισμός/εντοιχισμός) πρέπει να την αντικαταστήσετε οπωσδήποτε με ένα μεταλλικό κάλυμμα.

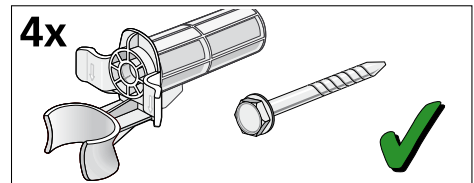
\* Αριθ. παραγγελίας WMZ2420, WZ10190

## Αφαίρεση των ασφαλειών μεταφοράς

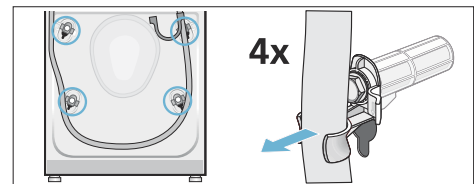
### Προσοχή! Βλάβη στη συσκευή

- Η συσκευή είναι ασφαλισμένη για τη μεταφορά, χρησιμοποιώντας ασφάλειες μεταφοράς. Εάν οι ασφάλειες μεταφοράς δεν αφαιρεθούν, η συσκευή μπορεί να υποστεί ζημιά κατά τη λειτουργία.  
Προτού να χρησιμοποιήσετε τη συσκευή για πρώτη φορά, βεβαιωθείτε, ότι έχετε αφαιρέσει εντελώς και τις τέσσερις ασφάλειες μεταφοράς. Φυλάξτε τις ασφάλειες σε μια ασφαλή θέση.
- Για να αποφύγετε να προκύψουν ζημιές μεταφοράς, όταν η συσκευή μετακινηθεί αργότερα, πρέπει να επανατοποθετήσετε τις ασφάλειες μεταφοράς πριν από τη μεταφορά της συσκευής.

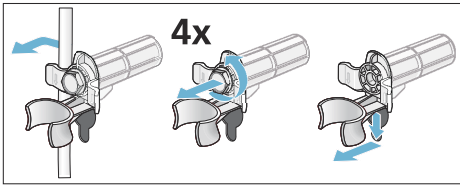
**Υπόδειξη:** Φυλάξτε τις βίδες και τους δακτύλιους βιδωμένα μεταξύ τους σε μια ασφαλή θέση.



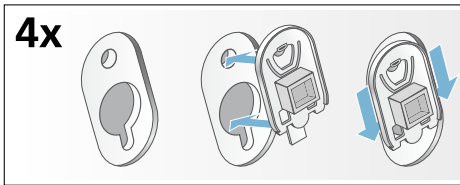
1. Ελευθερώστε τους εύκαμπτους σωλήνες από τα στηρίγματα.



2. Αφαιρέστε το καλώδιο τροφοδοσίας από τα στηρίγματα. Ξεβιδώστε και αφαιρέστε και τις τέσσερις βίδες ασφάλισης μεταφοράς. Αφαιρέστε τους δακτύλιους.

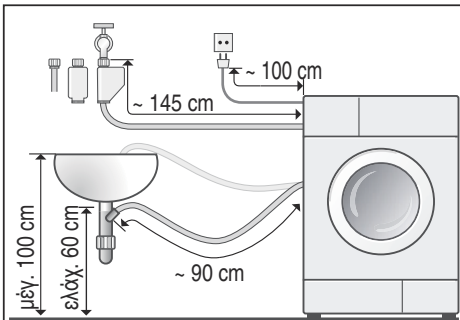


3. Τοποθετήστε τα καλύμματα. Ασφαλίστε τα καλύμματα σταθερά στη θέση τους, πιέζοντάς τα μέσα στις αντίστοιχες υποδοχές.

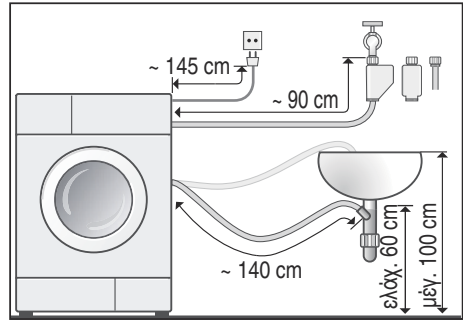


## Μήκη εύκαμπτων και σταθερών σωλήνων

### Σύνδεση στην αριστερή μεριά



### Σύνδεση στη δεξιά πλευρά



### Συμβουλή:

Στα ειδικά καταστήματα πώλησης/στο σέρβις πελατών διατίθενται:

- Μια επέκταση για τον εύκαμπο σωλήνα παροχής Aquastor ή κρύου νερού (περίπου 2,50 m), αριθ. παραγγελίας WMZ2380, WZ10130, Z7070X0
- Ένας μακρύτερος εύκαμπος σωλήνας παροχής (περίπου 2,20 m) για μοντέλο Standard, αριθμός ξεχωριστού εξαρτήματος για το σέρβις πελατών: 00353925

## Σύνδεση νερού

### ⚠ Προειδοποίηση Θανατηφόρος κίνδυνος!

Σε περίπτωση επαφής με υπό τάση ευρισκόμενα μέρη υπάρχει κίνδυνος ηλεκτροπληξίας.

Μη βυθίσετε τη βαλβίδα ασφαλείας Aquastor στο νερό (περιλαμβάνει μια ηλεκτρική βαλβίδα).

### Προσοχή! Ζημιά νερού

Οι θέσεις σύνδεσης του εύκαμπτου σωλήνα παροχής νερού και του εύκαμπτου σωλήνα αποχέτευσης του νερού βρίσκονται κάτω από υψηλή πίεση νερού. Για να αποφύγετε τη διαρροή ή τις ζημιές από τυχόν διαρροή νερού, προσέξτε οπωσδήποτε τις υποδείξεις σε αυτό το κεφάλαιο.

Κατά τη σύνδεση προσέξτε τα ακόλουθα

## Υποδείξεις

- Εκτός από τις εδώ αναφερόμενες υποδείξεις είναι δυνατόν να ισχύουν επιπλέον ιδιαίτερες προδιαγραφές της αρμόδιας υπηρεσίας ύδρευσης και της Δ.Ε.Η.
- Λειτουργείτε το πλυντήριο των ρούχων μόνο με κρύο νερό χρήσης.
- Μη συνδέσετε το πλυντήριο σε αναμεικτική μπαταρία θερμοσίφωνα χωρίς πίεση.
- Χρησιμοποιείτε μόνο το συνημμένο ή έναν αγορασμένο στα εξουσιοδοτημένα ειδικά καταστήματα εύκαμπο σωλήνα παροχής, κανένα μεταχειρισμένο σωλήνα.
- Σε περίπτωση αμφιβολίας αναθέστε τη σύνδεση σε έναν ειδικευμένο τεχνίτη.

## Παροχή νερού

### Υποδείξεις

- Μην τσακίσετε, συνθλίψετε, αλλάξετε ή μην κόψετε (η αντοχή δεν εξασφαλίζεται πλέον) τον εύκαμπο σωλήνα του νερού.
- Σφίξτε τις κοχλιοσυνδέσεις (ρακόρ) μόνο με το χέρι. Εάν σφίχτούν οι κοχλιοσυνδέσεις πολύ δυνατά με ένα εργαλείο (τσιμπίδα), μπορεί να υποστούν ζημιά τα σπειρώματα.

### Ιδανική πίεση νερού στο δίκτυο ύδρευσης

**ελάχιστη** 100 kPa (1 bar)

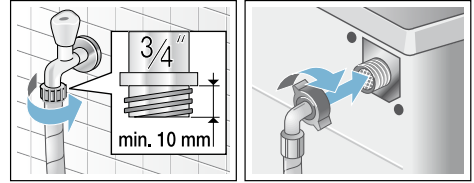
**μέγιστη** 1000 kPa (10 bar)

- Με ανοιχτή τη βάνα παροχής νερού περνούν το ελάχιστο 8 λίτρα/λεπτό.
- Σε περίπτωση υψηλότερης πίεσης νερού τοποθετήστε πριν το σύστημα μια βαλβίδα μείωσης της πίεσης.

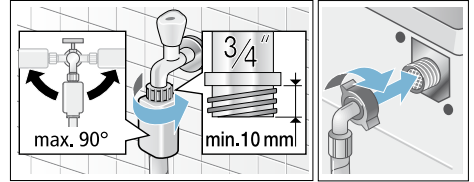
### Σύνδεση

Συνδέστε τον εύκαμπο σωλήνα παροχής νερού στη βάνα παροχής νερού ( $\frac{3}{4}$ " = 26,4 mm) και στη συσκευή (στα μοντέλα με Aqua-Stop δεν είναι απαραίτητο, μόνιμη εγκατάσταση):

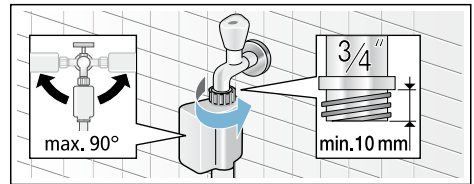
### ■ Μοντέλο: **Standard**



### ■ Μοντέλο: **Aqua-Secure**



### ■ Μοντέλο: **Aqua-Stop**



Ανοίξτε προσεκτικά τη βρύση, ελέγχοντας τη στεγανότητα των μερών σύνδεσης.

**Υπόδειξη:** Η κοχλιοσύνδεση (ρακόρ) βρίσκεται πάντοτε υπό την πίεση του νερού.

## Αποχέτευση νερού

### Προσοχή!

#### Ζημιά νερού

Όταν ο εύκαμπτος σωλήνας αποχέτευσης λόγω της υψηλής πίεσης του νερού γλιστρήσει κατά την άντληση έξω από το νιπτήρα ή από τη θέση σύνδεσης, μπορεί η διαρροή νερού να προκαλέσει ζημιές. Ασφαλίστε τον εύκαμπο σωλήνα αποχέτευσης, για να μη γλιστρήσει έξω.

### Υποδείξεις

- Μην τσακίζετε ή μην τραβάτε κατά μήκος τον εύκαμπο σωλήνα αποχέτευσης του νερού.



- Διαφορά ύψους μεταξύ της επιφάνειας τοποθέτησης και της αποχέτευσης: ελάχ. 60 cm – μέγ. 100 cm

Μπορείτε να τοποθετήσετε τον εύκαμπτο σωλήνα αποχέτευσης του νερού ως εξής:

### ■ Αποχέτευση σε έναν νιπτήρα

#### **⚠ Προειδοποίηση**

#### **Κίνδυνος ζεματισματος!**

Κατά την πλύση με υψηλές θερμοκρασίες σε περίπτωση επαφής με τα καυτά απόνερα, π.χ. κατά την άντληση καυτών απόνερων στο νιπτήρα, μπορεί κανείς να ζεματιστεί. Μη βάζετε τα χέρια σας στα καυτά απόνερα.

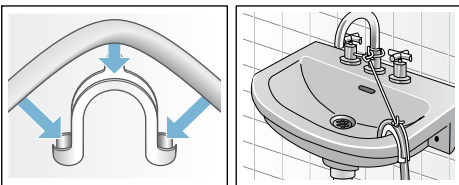
#### **Προσοχή!**

#### **Ζημιές στη συσκευή/ζημιά στα υφάσματα**

Εάν το τέλος του εύκαμπτου σωλήνα αποχέτευσης βυθιστεί μέσα στο αντλούμενο νερό, μπορεί να αναρροφηθεί ξανά νερό στη συσκευή και να προκληθεί ζημιά στη συσκευή/στα υφάσματα.

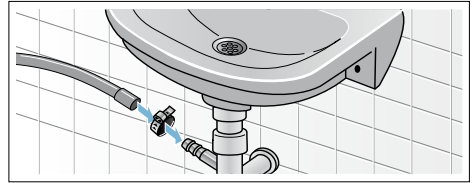
Προσέξτε, ότι:

- Το πάμα φραγής δεν κλείνει την αποχέτευση του νιπτήρα.
- Το τέλος του εύκαμπτου σωλήνα αποχέτευσης δε βυθίζεται στο αντλημένο νερό.
- Το νερό αποχετεύεται γρήγορα.



### ■ Αποχέτευση σε ένα σιφόνι

Το σημείο σύνδεσης πρέπει να ασφαλιστεί με περιλαίμιο εύκαμπτου σωλήνα, Ø 24–40 mm (ειδικά καταστήματα).



### Ευθυγράμμιση

Ευθυγραμμίστε τη συσκευή με ένα αλφάδι.

Η μη σωστή ευθυγράμμιση της συσκευής έχει ως αποτέλεσμα δυνατούς θορύβους, κραδασμούς και "περπάτημα" της συσκευής!

1. Λύστε τα κόντρα παξιμάδια με κατάλληλο κλειδί, στρέφοντας στη φορά των δεικτών του ρολογιού.
2. Ελέγξτε την ευθυγράμμιση του πλυντηρίου των ρούχων με το αλφάδι, ενδεχομένως διορθώστε την. Ρυθμίστε το ύψος, στρέφοντας τα πόδια της συσκευής. Και τα τέσσερα πόδια της συσκευής πρέπει να στηρίζονται σταθερά στο δάπεδο.
3. Σφίξτε το κόντρα παξιμάδι προς το περίβλημα. Κρατάτε κατά το σφίξιμο το πόδι και μην αλλάξετε τη ρύθμιση του ύψους. Τα κόντρα παξιμάδια και των τεσσάρων ποδιών της συσκευής πρέπει να είναι καλά βιδωμένα προς το περίβλημα!



### Ηλεκτρική σύνδεση

#### **⚠ Προειδοποίηση**

#### **Θανατηφόρος κίνδυνος!**

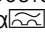
Σε περίπτωση επαφής με υπό τάση ευρισκόμενα μέρη υπάρχει κίνδυνος ηλεκτροπληξίας.

- Μην πιάσετε ποτέ το φις με υγρά χέρια.

- Τραβάτε το ηλεκτρικό καλώδιο πάντα μόνο από το φις και ποτέ από το ίδιο το καλώδιο, επειδή θα μπορούσε να υποστεί ζημιά.
- Μην τραβάτε το φις ποτέ κατά τη διάρκεια της λειτουργίας.

Προσέξτε τις ακόλουθες υποδείξεις και βεβαιωθείτε, ότι:

### Υποδείξεις

- Η τάση του δικτύου και τα στοιχεία της τάσης του ρεύματος στο πλυντήριο ρούχων (πινακίδα συσκευής) ταυτίζονται.  
Η ισχύς του ρεύματος και η απαραίτητη ασφάλεια αναφέρονται στην πινακίδα τύπου της συσκευής.
- Η σύνδεση του πλυντηρίου ρούχων πραγματοποιείται μόνο σε εναλλασσόμενο ρεύμα μέσω μιας εγκατεστημένης σύμφωνα με τους κανονισμούς πρίζας σούκο.
- Το φις και η πρίζα ταιριάζουν μεταξύ τους.
- Η διατομή του καλωδίου είναι επαρκής.
- Το σύστημα γείωσης είναι εγκατεστημένο σύμφωνα με τους κανονισμούς.
- Η αλλαγή του ηλεκτρικού καλωδίου (όταν χρειάζεται) πραγματοποιείται μόνο από έναν ειδικευμένο ηλεκτρολόγο. Ανταλλακτικό ηλεκτρικό καλώδιο είναι διαθέσιμο στο σέρβις πελατών.
- Μη χρησιμοποιείτε πολύπριζα/πολυζεύξεις και/ή μπαλαντέζες.
- Σε περίπτωση χρήσης ενός διακόπτη προστασίας με ρελέ διαφυγής τοποθετείτε μόνο έναν τύπο με αυτό το σήμα .
- Μόνο με αυτό το σήμα έχετε την εγγύηση, ότι πληρούνται οι προδιαγραφές που ισχύουν σήμερα.
- Το φις πρέπει είναι πάντοτε προσито.
- Μην τσακίσετε, συνθλίψετε, αλλάξετε ή μην κόψετε το ηλεκτρικό καλώδιο ή μην το φέρετε σε επαφή με πηγές θερμότητας.

## Πριν την πρώτη πλύση

Το πλυντήριο ρούχων ελέγχθηκε προσεκτικά προτού εγκαταλείψει το εργοστάσιο. Για την απομάκρυνση πιθανών υπολειμμάτων του νερού δοκιμής, πλύντε την πρώτη φορά **χωρίς** ρούχα.

### Υποδείξεις

- Το πλυντήριο ρούχων **πρέπει να είναι σωστά τοποθετημένο και συνδεδεμένο** (από → *Σελίδα 12*)
  - Μη θέσετε σε λειτουργία ποτέ ένα πλυντήριο που έχει βλάβη. Ενημερώστε το σέρβις πελατών. → *Σελίδα 38*
1. Ελέγξτε το πλυντήριο.
  2. Βάλτε το φις στην πρίζα.
  3. Ανοίξτε τη βάνα παροχής νερού.
  4. Θέστε τη συσκευή σε λειτουργία (μη βάλετε ρούχα στο πλυντήριο!).
  6. Επιλέξτε το πρόγραμμα **Βαμβακερά 90 °C**.
  7. Ανοίξτε τη θήκη του απορρυπαντικού.
  8. Προσθέστε περίπου 1 λίτρο νερό στο θάλαμο **II**.
  9. Βάλτε πλήρες απορρυπαντικό για χαμηλή ρυπαρότητα στη θήκη **II**, σύμφωνα με τα στοιχεία του κατασκευαστή.  
**Υπόδειξη:** Για να αποφευχθεί ο σχηματισμός αφρού χρησιμοποιήστε μόνο το μισό της συνιστώμενης ποσότητας απορρυπαντικού. Μη χρησιμοποιήσετε κανένα απορρυπαντικό μάλλινων ή ευαίσθητων ρούχων.
  10. Κλείστε τη θήκη του απορρυπαντικού.
  11. Πατήστε το **πλήκτρο εκκίνησης**.
  12. Στο τέλος του προγράμματος απενεργοποιήστε τη συσκευή.
- Το πλυντήριο των ρούχων σας είναι τώρα σε ετοιμότητα λειτουργίας.**

## Μεταφορά

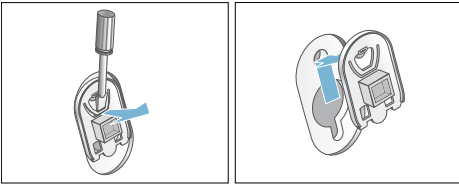
π.χ. όταν μετακινείται στο σπίτι

### Εργασίες προετοιμασίας:

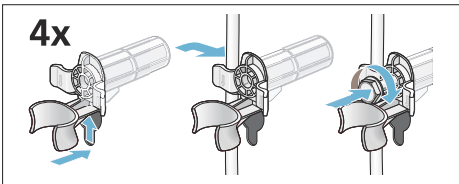
1. Κλείστε τη βάνα του νερού.
2. Μειώστε την πίεση του νερού στον εύκαμπτο σωλήνα παροχής.
3. Αδειάστε τα υπόλοιπα απόνερα.
4. Αποσυνδέστε το πλυντήριο ρούχων από την κύρια παροχή ρεύματος.
5. Αφαιρέστε τους εύκαμπτους σωλήνες.

### Τοποθέτηση των ασφαλειών μεταφοράς:

1. Αφαιρέστε τα καλύμματα και τοποθετήστε τα σε μια ασφαλή θέση. Χρησιμοποιήστε ένα κατσαβίδι, εάν είναι απαραίτητο.



2. Τοποθετήστε και τους τέσσερις δακτύλιους. Σφίξτε το καλώδιο τροφοδοσίας με ασφάλεια στα στηρίγματα. Τοποθετήστε και σφίξτε τις βίδες.




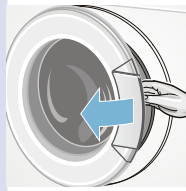
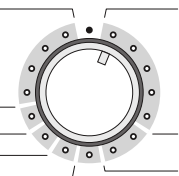

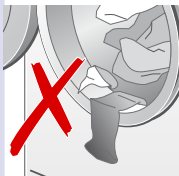
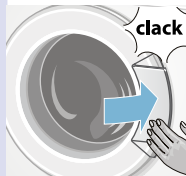
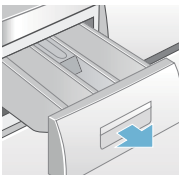
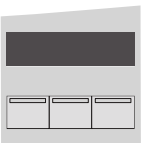

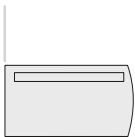


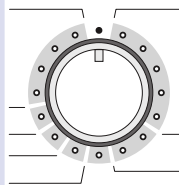



### Πριν θέσετε ξανά σε λειτουργία τη συσκευή:

#### Υποδείξεις

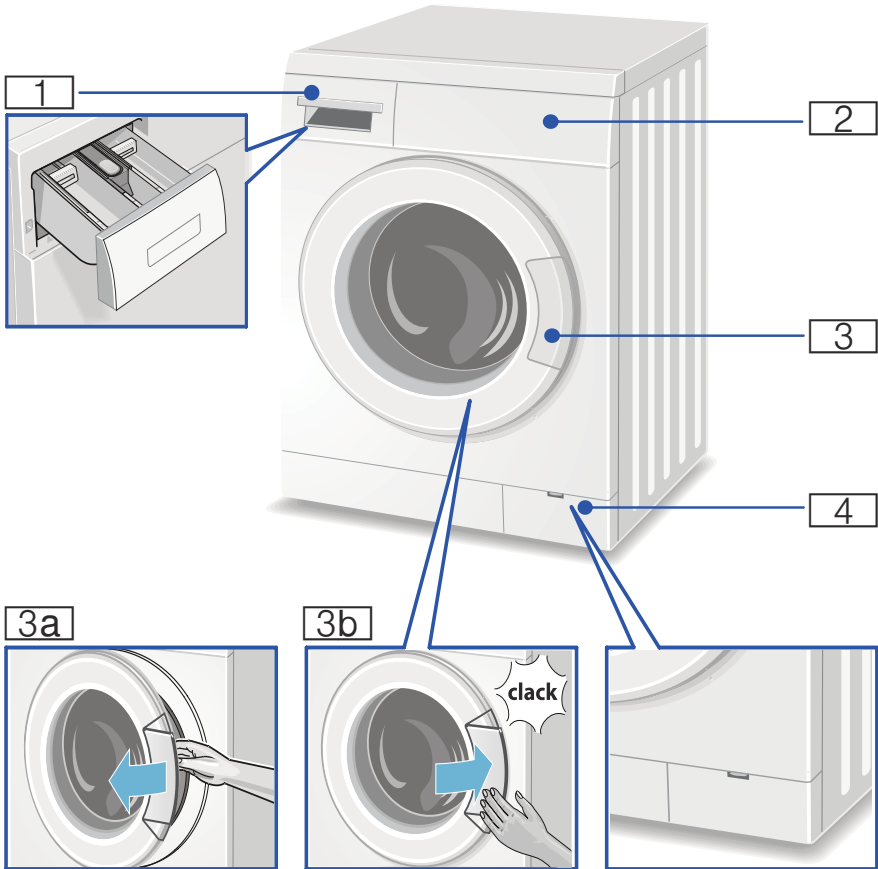
- Οι ασφάλειες μεταφοράς **πρέπει** να έχουν αφαιρεθεί.
- Για να αποφύγετε να χυθεί κατά την επόμενη πλήση το μη χρησιμοποιημένο απορρυπαντικό απευθείας στην αποχέτευση: Χύστε περίπου 1 λίτρο νερό στο θάλαμο **II** και ξεκινήστε το πρόγραμμα **Άντληση**.

## Τα σημαντικότερα εν συντομία

1		⇒		⇒		⇒		
	Βάλτε το φιλς στην πρίζα.		Ανοίξτε τη βάνα του νερού (σε μοντέλα χωρίς Aquastop).		Ταξινομήστε τα ρούχα.		Ανοίξτε την πόρτα πλήρωσης.	
2	⇒		⇒		⇒		⇒	
	Επιλέξτε πρόγραμμα.		Τοποθετήστε τα ρούχα.		Μη μαγκώσετε τα κομμάτια των ρούχων.		Κλείστε την πόρτα πλήρωσης.	
3	⇒		⇒		⇒		⇒	
	Προσθέστε απορρυπαντικό.		Αλλάξτε ενδεχομένως τις προρρυθμίσεις του προγράμματος.		Επιλέξτε ενδεχομένως πρόσθετες ρυθμίσεις.		Ξεκινήστε το πρόγραμμα.	
4	⇒		⇒		⇒		⇒	
	Τέλος του προγράμματος		Ανοίξτε την πόρτα πλήρωσης και αφαιρέστε τα ρούχα.		Θέστε το διακόπτη επιλογής προγράμματος στο ●.		Κλείστε τη βάνα του νερού (σε μοντέλα χωρίς Aquastop).	

# Γνωρίστε τη συσκευή

## Πλυντήριο ρούχων

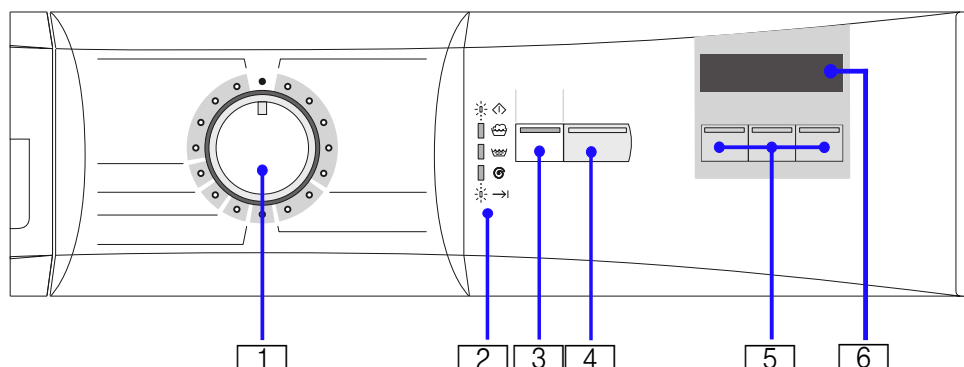


- 1** Θήκη απορρυπαντικού  
→ Σελίδα 28
- 2** Πεδίο χειρισμού/πεδίο ενδείξεων  
→ Σελίδα 23
- 3** Πόρτα πλήρωσης με λαβή παραθύρου
- 3a** Άνοιγμα της πόρτας πλήρωσης

- 3b** Κλείσιμο της πόρτας πλήρωσης
- 4** Κλαπέτο σέρβις

## Πεδίο χειρισμού

Στην επισκόπηση θα βρείτε δυνατές προρρυθμίσεις του προγράμματος και πρόσθετες ρυθμίσεις προγράμματος, αυτές διαφέρουν ανάλογα το μοντέλο.



- 1 **Επιλογέας προγράμματος** για την επιλογή προγράμματος και για την ενεργοποίηση / απενεργοποίηση του πλυντηρίου
- 2 **Ενδείξεις κατάστασης**  
Ενδείξεις της πορείας του προγράμματος:
  - ◇ **Ετοιμότητα**
  - ☁ **Πλύση/Ενεργοποιημένη**
  - ☙ **Ξέβγαλμα**
  - ⊙ **Στύψιμο**
  - **Έτοιμο**
- 3 **πρόσθετες ρυθμίσεις προγράμματος** μπορούν να επιλεγούν (ανάλογα με το μοντέλο)  
Επισκόπηση όλων των πρόσθετων ρυθμίσεων προγράμματος  
→ Σελίδα 27
- 4 **Πλήκτρο εκκίνησης** για εκκίνηση, διακοπή (π.χ. συμπλήρωση ρούχων) και τερματισμό ενός προγράμματος
- 5 **Οι προρρυθμίσεις προγράμματος** μπορούν να αλλάζουν  
Επισκόπηση όλων των ρυθμίσεων προγράμματος → Σελίδα 26
- 6 **Πεδίο ενδείξεων** για ρυθμίσεις και πληροφορίες

## Πεδίο ενδείξεων

### Υπόδειξη:

Στον πίνακα θα βρείτε τις δυνατότητες ρύθμισης και πληροφορίες στο πεδίο ενδείξεων, αυτές διαφέρουν ανάλογα το μοντέλο.

Δυνατότητες ρύθμισης και πληροφορίες για το επιλεγμένο πρόγραμμα (* ανάλογα το μοντέλο)		
<b>Σολιδ</b> - 90 °C	Θερμοκρασία	σε °C (βαθμοί Κελσίου), <b>Σολιδ</b> = κρύο
---- ... 1400* Ⓞ	Αριθμός στροφών στυψίματος	σε στροφές/λεπτό, ---- = χωρίς τελικό στύψιμο
<b>0 : 00</b>	Διάρκεια προγράμματος	μετά την επιλογή του προγράμματος σε h:min (ώρες:λεπτά)
1 - 24 h	Χρόνος "Έτοιμο σε"	Τέλος του προγράμματος μετά ... h (h=ώρες),
<b>←○</b>	Ασφάλεια για παιδιά	→ Σελίδα 30

## Ρούχα

### Προετοιμασία των ρούχων

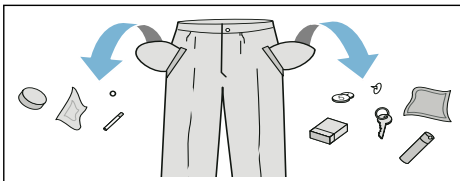
#### Προσοχή!

#### Ζημιές στη συσκευή/ζημιιά στα υφάσματα

Τα ξένα σώματα (π.χ.κέρματα, συνδετήρες γραφείου, βελόνες, καρφιά) μπορούν να προκαλέσουν ζημιές στα ρούχα και στα εξαρτήματα του πλυντηρίου ρούχων.

Προσέξτε γι' αυτό τις ακόλουθες υποδείξεις κατά την προετοιμασία των ρούχων σας:

- Αδειάστε τις τσέπες.



- Ελέγξτε, μήπως υπάρχουν μεταλλικά αντικείμενα στα ρούχα (συνδετήρες κλπ.) και αφαιρέστε τα.

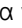
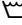


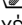

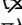
- Τα ευαίσθητα να πλένονται σε δίχτυ/σακούλα πλυσίματος (κάλτσες, σουτιέν με μπαλόνες).
- Κλείνετε τα φερμουάρ και κουμπώνετε τις παπλωματοθήκες και μαξιλαροθήκες.
- Βουρτσίστε την άμμο από τις τσέπες και τα ρεβέρ.
- Αφαιρείτε από τις κουρτίνες τα πιαστράκια για το κρέμασμα ή τα τοποθετείτε μέσα σε δίχτυ/σακούλα πλυσίματος.

### Ταξινόμηση των ρούχων

Ταξινομήστε τα ρούχα σας σύμφωνα με τις υποδείξεις περιποίησης και τα στοιχεία του κατασκευαστή πάνω στις ετικέτες φροντίδας κατά:


- Είδος υφάσματος/ινών.
- Χρώμα:  
**Υπόδειξη:** Τα ρούχα μπορεί να βαφτούν ή να μην καθαρίσουν σωστά. Πλένετε τα λευκά και τα χρωματιστά ρούχα χωριστά. Πλύνετε τα νέα χρωματιστά ρούχα την πρώτη φορά ξεχωριστά.
- Ρύπανση:  
Πλένετε τα ρούχα με τον ίδιο βαθμό ρύπανσης μαζί.

Μερικά παραδείγματα για τους βαθμούς ρύπανσης:

- **ελαφριά:** Καμία πρόπλυση, ενδεχομένως επιλέξτε το πρόγραμμα για  **quick**
- **κανονική**
- **δυνατή:** Βάλτε λιγότερα ρούχα στο πλυντήριο, επιλέξτε πρόγραμμα με πρόπλυση
- **Λεκέδες:** Απομακρύνετε/επεξεργαστείτε τους λεκέδες, όσο είναι ακόμα νωποί. Πρώτα μουσκέψτε τους με σαπουνάδα, μην τους τρίψετε. Στη συνέχεια πλύνετε τα κομμάτια των ρούχων με το αντίστοιχο πρόγραμμα. Οι σκληροί/ξηραμένοι λεκέδες μπορούν μερικές φορές να απομακρυνθούν μετά από επανειλημμένες πλύσεις.
- Σύμβολα πάνω στις ετικέτες φροντίδας:  
Οι αριθμοί στα σύμβολα παραπέμπουν στη μέγιστη χρησιμοποιούμενη θερμοκρασία πλύσης.
  -  Κατάλληλα για κανονική διαδικασία πλύσης, π.χ. πρόγραμμα για βαμβακερά.
  -  : Απαραίτητη προσεκτική διαδικασία πλύσης, π.χ. πρόγραμμα για ευαίσθητα.
  -  : Απαραίτητη ιδιαίτερα ήπια διαδικασία πλύσης, π.χ. πρόγραμμα για λεπτά/μεταξωτά
  -  : κατάλληλα για πλύσιμο στο χέρι, π.χ. πρόγραμμα  / Μάλλινα.
  -  : Μην πλύνετε τα ρούχα στο πλυντήριο των ρούχων.

## Κολλάρισμα

**Υπόδειξη:** Τα ρούχα δεν πρέπει να έχουν ξεβγαλθεί με μαλακτικό.

Το κολλάρισμα είναι δυνατό σε όλα τα προγράμματα πλύσης με υγρή κόλλα. Ρυθμίστε τη δόση της κόλλας σύμφωνα με τα στοιχεία του κατασκευαστή στο θάλαμο  (ενδεχομένως καθαρίστε προηγουμένως).

## Βάψιμο/Ξέβαμμα ρούχων

Βάψτε μόνο στα πλαίσια των αναγκών του νοικοκυριού. Τα άλατα μπορούν να προσβάλλουν το ανοξείδωτο ατσάλι! Προσέξτε τα στοιχεία του κατασκευαστή του μέσου βάφης.

**Μην** ξεβάψετε τα ρούχα στο πλυντήριο των ρούχων!

## Μούλιασμα

1. Προσθέστε το μέσο μουλιάσματος/απορρυπαντικό σύμφωνα με τα στοιχεία του κατασκευαστή στη θήκη **II**.
2. Θέστε το διακόπτη επιλογής προγράμματος στο πρόγραμμα **Βαμβακερά 30 °C**.
3. Πατήστε το **πλήκτρο εκκίνησης** για την εκκίνηση του προγράμματος.
4. Μετά περίπου 10 λεπτά πατήστε ξανά το **πλήκτρο εκκίνησης** για μια διακοπή.
5. Μετά τον επιθυμητό χρόνο μουλιάσματος πατήστε ξανά το **πλήκτρο εκκίνησης**, όταν θέλετε τη συνέχιση ή την αλλαγή του προγράμματος.

### Υποδείξεις

- Τοποθετήστε ρούχα με το ίδιο χρώμα.
- Δεν είναι απαραίτητο κανένα πρόσθετο απορρυπαντικό, η σαπουνάδα χρησιμοποιείται για την πλύση.



## Απορρυπαντικό

### Σωστή επιλογή απορρυπαντικού

Για τη σωστή επιλογή του απορρυπαντικού, της θερμοκρασίας και της φροντίδας των ρούχων καθοριστικό ρόλο παίζει η ετικέτα φροντίδας. → επίσης [www.sartex.ch](http://www.sartex.ch)

Στην ιστοσελίδα [www.cleanright.eu](http://www.cleanright.eu) μπορείτε να βρείτε ένα μεγάλο αριθμό περαιτέρω πληροφοριών σχετικά με τα μέσα πλύσης, φροντίδας και καθαρισμού για την ιδιωτική χρήση.

- **Απορρυπαντικό πλήρους πλύσης με οπτικά λευκαντικά**  
κατάλληλο για ανθεκτικά στο βράσιμο λευκά λινά ή βαμβακερά ρούχα  
Επιλέξτε το πρόγραμμα για βαμβακερά / κρύο - μέγ. 90 °C.
- **Απορρυπαντικό για χρωματιστά χωρίς λευκαντικό και οπτικές λευκαντικές ουσίες**  
κατάλληλο για χρωματιστά λινά ή βαμβακερά ρούχα  
Επιλέξτε το πρόγραμμα για βαμβακερά / κρύο - μέγ. 60 °C.
- **Απορρυπαντικό χρωματιστών/ευαίσθητων ρούχων χωρίς οπτικές λευκαντικές ουσίες**  
κατάλληλο για χρωματιστά ρούχα από ευαίσθητη ίνες, συνθετικά  
Επιλέξτε το πρόγραμμα για ευαίσθητα / κρύο - μέγ. 60 °C.
- **Απορρυπαντικό για ευπαθή**  
κατάλληλο για ευαίσθητα λεπτά υφάσματα, μεταξωτά ή βισκόζη  
Επιλέξτε το πρόγραμμα για λεπτά/μεταξωτά / κρύο - μέγ. 40 °C.
- **Απορρυπαντικό για μάλλινα**  
κατάλληλο για μάλλινα  
Επιλέξτε το πρόγραμμα για μάλλινα / κρύο - μέγ. 40 °C.

## Εξοικονόμηση ενέργειας και απορρυπαντικού

Στα ελαφρά μέχρι μέτρια λερωμένα ρούχα μπορείτε να εξοικονομήσετε ενέργεια (μείωση της θερμοκρασίας πλύσης) και απορρυπαντικό.

Εξοικονόμηση	Ρύπανση/Υπόδειξη
<p>Μειωμένη θερμοκρασία και ποσότητα απορρυπαντικού σύμφωνα με τη σύσταση δόσης</p> 	<p><b>ελαφρά</b> Δε φαίνεται καμία ρύπανση και κανέναν λεκές. Τα ρούχα έχουν πάρει τη μρωδιά του σώματος, π.χ.:</p> <ul style="list-style-type: none"> <li>■ Ελαφρά καλοκαιρινά/αθλητικά ρούχα (φορεμένα λίγες ώρες)</li> <li>■ Κοντομάνικα μπλουζάκια, πουκάμισα, μπλουζές, (φορεμένα μέχρι και 1 ημέρα)</li> <li>■ Κλινοσκεπάσματα και πετσέτες προσώπου επισκεπτών (χρησιμοποιημένα 1 ημέρα)</li> </ul>
<p>Θερμοκρασία σύμφωνα με την ετικέτα φροντίδας και ποσότητα απορρυπαντικού σύμφωνα με τη σύσταση δόσης/πολύ λερωμένα</p>	<p><b>κανονική</b> Εμφανής ρύπανση/ή φαίνονται μερικοί ελαφριοί λεκέδες, π.χ.:</p> <ul style="list-style-type: none"> <li>■ Κοντομάνικα μπλουζάκια, πουκάμισα, μπλουζές, (ιδρωμένα, φορεμένα περισσότερες φορές)</li> <li>■ Πετσέτες προσώπου, κλινοσκεπάσματα (χρησιμοποιημένα μέχρι και 1 εβδομάδα)</li> </ul>
	<p><b>μεγάλη</b> Φαίνονται καθαρά ρύπανση και/ή λεκέδες, π.χ.πετσέτες κουζίνας, βρεφικά ρούχα, ρούχα εργασίας</p>

**Υπόδειξη:** Κατά τη δόση όλων των απορρυπαντικών, βοηθητικών μέσων και μέσων φροντίδας προσέξτε οπωσδήποτε τις υποδείξεις του κατασκευαστή και τις άλλες οδηγίες. → Σελίδα 30

## **P+** Προρρυθμίσεις προγράμματος

**Υπόδειξη:** Στην επισκόπηση βρίσκετε τις δυνατές προρρυθμίσεις προγράμματος, αυτές διαφέρουν αναλόγως του μοντέλου.

Οι προρρυθμίσεις προγράμματος έχουν προρρυθμιστεί εργοστασιακά σε όλα τα προγράμματα και εμφανίζονται μετά την επιλογή του προγράμματος στο πεδίο ενδείξεων.

### **°C** Θερμοκρασία

( **Θερμ. °C**)

Πριν και κατά τη διάρκεια του προγράμματος μπορείτε ανάλογα με την πρόοδο του προγράμματος να αλλάξετε την προρρυθμισμένη θερμοκρασία (σε °C).

Πατήστε το πλήκτρο για τη θερμοκρασία τόσες φορές, ώπου στο πεδίο ενδείξεων να εμφανιστεί η επιθυμητή θερμοκρασία.

Η μέγιστη ρυθμιζόμενη θερμοκρασία εξαρτάται από το επιλεγμένο πρόγραμμα.

Επισκόπηση προγράμματος → Συνοδευτικό έντυπο των οδηγιών χρήσης και τοποθέτησης

### **⌚** Αριθμός στροφών στυψίματος

(**Στύψιμο, στροφές/λεπτό**, )

Πριν και κατά τη διάρκεια του προγράμματος, ανάλογα με την πρόοδο του προγράμματος, μπορείτε να αλλάξετε τον αριθμό των στροφών στυψίματος (σε στροφές/λεπτό).

Πατήστε γι' αυτό το πλήκτρο για τον αριθμό των στροφών στυψίματος τόσες φορές, ώπου να εμφανιστεί στο πεδίο ενδείξεων ο επιθυμητός αριθμός στροφών στυψίματος.

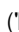


Ο μέγιστος επιλεγόμενος αριθμός στροφών εξαρτάται από το επιλεγμένο πρόγραμμα και το μοντέλο.

Ρύθμιση - - - **Διακοπή ξεβγάλματος** (χωρίς τελικό στύψιμο). Μετά το τελευταίο ξεβγάλμα τα ρούχα παραμένουν μέσα στο νερό.

- - - **Διακοπή ξεβγάλματος** (χωρίς τελικό στύψιμο) μπορείτε να επιλέξετε, για να αποφύγετε το τσαλάκωμα, όταν στο τέλος του προγράμματος δεν απομακρύνονται τα ρούχα αμέσως από το πλυντήριο ρούχων.

Επισκόπηση προγράμματος → Συνοδευτικό έντυπο των οδηγιών χρήσης και τοποθέτησης

### **⌚** Χρόνος "Λήξη σε"

(**Έτοιμο σε**, , , )

Με την επιλογή του προγράμματος εμφανίζεται η εκάστοτε διάρκειά του.

Η διάρκεια του προγράμματος προσαρμόζεται αυτόματα με το πρόγραμμα σε λειτουργία. Οι αλλαγές στις προρρυθμίσεις του προγράμματος ή πρόσθετες ρυθμίσεις προγράμματος οδηγούν επίσης στην αλλαγή της διάρκειας του προγράμματος.

**Πριν την έναρξη του προγράμματος** μπορεί προεπιλεγεί το τέλος του προγράμματος (χρόνος "Έτοιμο σε") σε βήματα ανά ώρα (h=ώρα) μέχρι το πολύ 24 ώρες.

1. Επιλέξτε το επιθυμητό πρόγραμμα.  
**Υπόδειξη:** Η διάρκεια του προγράμματος εμφανίζεται στο πεδίο ενδείξεων.
2. Πατήστε το πλήκτρο για το χρόνο **Έτοιμο σε** τόσες φορές, ώπου να εμφανιστεί στο πεδίο ενδείξεων ο επιθυμητός αριθμός ωρών.
3. Πατήστε το **πλήκτρο εκκίνησης**. Ο ρυθμισμένος χρόνος "Έτοιμο σε" είναι τώρα ενεργοποιημένος. Το επιλεγμένο πρόγραμμα ξεκινά αυτόματα και τερματίζει μετά τη λήξη του επιλεγμένου αριθμού ωρών.  
Μετά την έναρξη προγράμματος εμφανίζεται η διάρκεια του προγράμματος, π.χ. 2:30 μμμ (ώρες:λεπτά), στο πεδίο ενδείξεων.

**Υπόδειξη:** Η διάρκεια του προγράμματος συνυπολογίζεται στο ρυθμισμένο χρόνο "Έτοιμο σε".

## **P+** Πρόσθετες ρυθμίσεις προγράμματος

**Υπόδειξη:** Στην επισκόπηση παρουσίαση βρίσκετε τις δυνατές πρόσθετες ρυθμίσεις προγράμματος, αυτές διαφέρουν αναλόγως του μοντέλου.

### **👑** Ξετρα ξέβγαλμα

Πρόσθετο ξέβγαλμα. Για περιοχές με πολύ μαλακό νερό ή για την περαιτέρω βελτίωση του αποτελέσματος της πλύσης.

## **👉** Χειρισμός της συσκευής

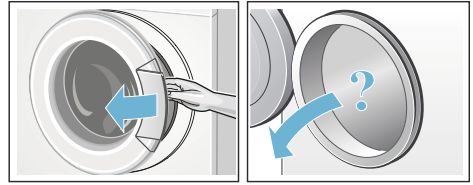
**Υπόδειξη: Τοποθετήστε καλά** το πλυντήριο και **συνδέστε το σωστά**. από → Σελίδα 12

Πριν το πρώτο πλύσιμο πλύντε μια φορά **χωρίς** ρούχα. → Σελίδα 18

## Προετοιμασία του πλυντηρίου

### Υποδείξεις

- Αν το πλυντήριο παρουσιάζει βλάβη μην το θέσετε ποτέ σε λειτουργία!
  - Ενημερώστε το σέρβις πελατών! → Σελίδα 38
1. Βάλτε το φιλτράκι στην πρίζα.
  2. Ανοίξτε τη βάνα παροχής νερού.
  3. Ανοίξτε την πόρτα πλήρωσης.
  4. Ελέγξτε, εάν ο κάδος είναι εντελώς άδειος. Ενδεχομένως αδειάστε τον.



## Επιλογή προγράμματος/ ενεργοποίηση της συσκευής

**Υπόδειξη:** Εάν έχετε ενεργοποιημένη την ασφάλεια παιδιών, πρέπει πρώτα να την απενεργοποιήσετε προτού να μπορείτε να ρυθμίσετε ένα πρόγραμμα.

Επιλέξτε το επιθυμητό πρόγραμμα με το διακόπτη επιλογής προγράμματος. Δυνατότητα περιστροφής και στις δύο κατευθύνσεις.

Το πλυντήριο είναι ενεργοποιημένο.

Στο πεδίο ενδείξεων εμφανίζεται:

- η διάρκεια του προγράμματος,
- η προρρυθμισμένη θερμοκρασία,
- ο προρρυθμισμένος αριθμός στροφών στυψίματος.

## Αλλαγή των προρρυθμίσεων του προγράμματος

Μπορείτε να χρησιμοποιήσετε τις προρρυθμίσεις προγράμματος ή να τις αλλάξετε.

Πατήστε γι' αυτό το αντίστοιχο πλήκτρο τόσες φορές, ώσπου να εμφανιστεί η επιθυμητή ρύθμιση. Πατήστε μετά το πλήκτρο εκκίνησης, για να ξεκινήσετε το πρόγραμμα.

Οι ρυθμίσεις είναι ενεργοποιημένες χωρίς επιβεβαίωση.

Μετά την απενεργοποίηση της συσκευής δε διατηρούνται.

Προρρυθμίσεις προγράμματος  
→ Σελίδα 26

Πίνακας προγραμμάτων από →  
Συνοδευτικό έντυπο με οδηγίες χρήσης και οδηγίες τοποθέτησης

## Επιλογή πρόσθετων ρυθμίσεων του προγράμματος

Με την επιλογή πρόσθετων ρυθμίσεων μπορείτε να προσαρμόσετε τη διεργασία της πλύσης ακόμα καλύτερα στις ομάδες των ρούχων σας.

Οι ρυθμίσεις μπορεί να επιλεγούν ή να ακυρωθούν ανάλογα με την πρόοδο του προγράμματος.

Η ενδεικτική λυχνία του πλήκτρου μενού ανάβει, όταν η ρύθμιση είναι ενεργοποιημένη.

Μετά την απενεργοποίηση της συσκευής οι ρυθμίσεις δε διατηρούνται.

Πρόσθετες ρυθμίσεις → Σελίδα 27

Πίνακας προγραμμάτων από → Συνοδευτικό έντυπο με οδηγίες χρήσης και οδηγίες τοποθέτησης

## Τοποθέτηση των ρούχων στον κάδο

### ⚠ Προειδοποίηση

#### Θανατηφόρος κίνδυνος!

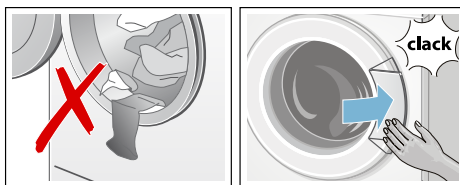
Τα ρούχα που έχουν προηγουμένως υποστεί επεξεργασία με μέσα καθαρισμού που εμπεριέχουν διαλύτες, π.χ. υγρά για την απομάκρυνση λεκέδων / βενζίνη καθαρισμού, μπορούν μετά την τοποθέτησή στο πλυντήριο να οδηγήσουν σε έκρηξη.

Ξεπλένετε αυτά τα ρούχα προηγουμένως πολύ καλά στο χέρι.

### Υποδείξεις

- Ανακατεύετε τα μεγάλα και τα μικρά κομμάτια ρούχων. Τα κομμάτια ρούχων διαφορετικού μεγέθους κατανέμονται καλύτερα στο σύψιμο. Τα ξεχωριστά κομμάτια ρούχων μπορεί να οδηγήσουν σε κραδασμούς.
- Προσέξτε το αναφερόμενο μέγιστο φορτίο. Η υπερπλήρωση μειώνει το αποτέλεσμα της πλύσης και ευνοεί το τσαλάκωμα.

1. Ξεδιπλώστε τα ταξινομημένα εκ των προτέρων ρούχα, προτού τα βάλετε στον κάδο του πλυντηρίου.
2. Προσέξτε, να μη μαγκωθούν τυχόν κομμάτια ρούχων ανάμεσα στην πόρτα πλήρωσης και στο λαστιχένιο κολάρο και κλείστε την πόρτα πλήρωσης.



Η ενδεικτική λυχνία του πλήκτρου εκκίνησης αναβοσβήνει και στο πεδίο ενδείξεων εξακολουθούν να εμφανίζεται συνεχώς οι προρρυθμίσεις του προγράμματος. Οι προρρυθμίσεις μπορούν να αλλάζουν.

## Δοσολογία και προσθήκη απορρυπαντικού και πρόσθετου υγρού φροντίδας

### Προσοχή!

#### Ζημιές στη συσκευή

Τα απορρυπαντικά και μέσα προεπεξεργασίας των ρούχων (π.χ. απορρυπαντικό λεκέδων, σπρέι πρόπλυσης, ...) μπορεί σε περίπτωση επαφής να προκαλέσουν ζημιά στις επιφάνειες του πλυντηρίου των ρούχων. Μη φέρετε σε επαφή αυτά τα μέσα με τις επιφάνειες του πλυντηρίου των ρούχων. Ενδεχομένως σκουπίστε αμέσως τα υπολείμματα ψεκασμού και άλλα υπολείμματα/σταγόνες με ένα υγρό πανί.

### Δοσολογία

Δοσομετρήστε τα απορρυπαντικά και τα πρόσθετα υγρά φροντίδας ανάλογα με:

- Τη σκληρότητα του νερού, μπορείτε να την πληροφορηθείτε από την τοπική υπηρεσία ύδρευσης
- Τα στοιχεία του κατασκευαστή πάνω στη συσκευασία
- την ποσότητα ρούχων
- τη ρύπανση → Σελίδα 25

**Πλήρωση****⚠ Προειδοποίηση****Ερεθισμοί των ματιών/του δέρματος!**

Με το άνοιγμα της θήκης του απορρυπαντικού κατά τη διάρκεια της λειτουργίας μπορεί να πεταχτεί έξω απορρυπαντικό/πρόσθετο υγρό φροντίδας.

Ανοίξτε προσεκτικά τη θήκη.

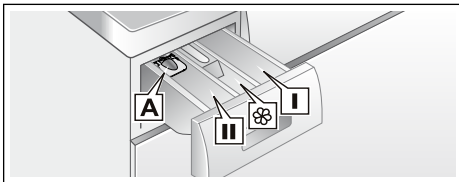
Σε περίπτωση επαφής με απορρυπαντικό και πρόσθετο υγρό φροντίδας ξεπλύνετε καλά τα μάτια ή το δέρμα σας.

Σε περίπτωση αθέλητης κατάποσης ζητήστε ιατρική συμβουλή.

**Υποδείξεις**

- Κατά τον καθορισμό της δόσης όλων των απορρυπαντικών/βοηθητικών μέσω/μέσω περιποίησης και μέσω καθαρισμού προσέξτε οπωσδήποτε τις υποδείξεις του παραγωγού.
- Αραιώνετε τα παχύρρευστα μαλακτικά και τα μέσα φορμαρίσματος με λίγο νερό. Εμποδίζει το βούλωμα.
- Βάλτε τα υγρά απορρυπαντικά στο αντίστοιχο δοχείο δόσης και κατόπιν τοποθετήστε το στον κάδο.

Προσθέστε τα απορρυπαντικά και πρόσθετα υγρά φροντίδας στους αντίστοιχους θαλάμους:



- Μεζούρα\* **A** για υγρό απορρυπαντικό
- Θήκη **II** Απορρυπαντικό για την κύρια πλύση, αποσκληρυντικό, χλωρίνη, αλάτι λεκέδων
- Θήκη **⊗** Μαλακτικό, κόλλα, Μην ξεπερνάτε την ένδειξη MAX
- Θήκη **I** Απορρυπαντικό για την πρόπλυση

1. Τραβήξτε έξω τη θήκη του απορρυπαντικού μέχρι το τέρμα.

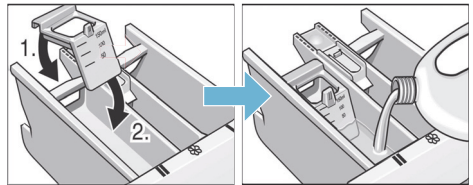
2. Προσθέστε απορρυπαντικό και/ή πρόσθετο υγρό φροντίδας.
3. Κλείστε τη θήκη του απορρυπαντικού.

**Μεζούρα\* για υγρό απορρυπαντικό**

\* ανάλογα με το μοντέλο

Για τη δόση του υγρού απορρυπαντικού ρυθμίστε τη θέση της μεζούρας:

1. Τραβήξτε έξω τη θήκη του απορρυπαντικού. Πιέστε το ένθετο προς τα κάτω και αφαιρέστε εντελώς τη θήκη.
2. Σπρώξτε τη μεζούρα προς τα εμπρός, κατεβάστε την και ασφαλίστε την.
3. Τοποθετήστε ξανά τη θήκη.



**Υπόδειξη:** Μη χρησιμοποιείτε τη μεζούρα σε περίπτωση κολλοειδούς απορρυπαντικού και σκόνης πλύσης και στα προγράμματα με πρόπλυση ή με επιλεγμένο χρόνο "Ετοιμο σε".

**Στα μοντέλα χωρίς μεζούρα** βάλτε το υγρό απορρυπαντικό σε αντίστοιχα δοχεία δοσομέτρησης και τοποθετήστε τα μέσα στον κάδο.

**Εκκίνηση του προγράμματος**

Πατήστε το **πλήκτρο εκκίνησης**. Η ενδεικτική λυχνία ανάβει και το πρόγραμμα ξεκινά.

Στο πεδίο ενδείξεων κατά τη διάρκεια του προγράμματος εμφανίζονται ο χρόνος "Ετοιμο σε" ή μετά την έναρξη του προγράμματος πλύσης η διάρκεια του προγράμματος. Οι ενδεικτικές λυχνίες της λειτουργίας προγράμματος δείχνουν την πρόοδο του προγράμματος. → Σελίδα 23

**Υπόδειξη:** Επιλέξτε την **—o** (ασφάλεια παιδιών) ενάντια σε αθέλητη αλλαγή της ρύθμισης του προγράμματος.

## Ασφάλεια παιδιών

Ασφαλίστε το πλυντήριο ρούχων από τυχόν αθέλητη αλλαγή των ρυθμισμένων λειτουργιών, ενεργοποιώντας μετά την έναρξη του προγράμματος την ασφάλεια παιδιών.

Για την **ενεργοποίηση/απενεργοποίηση** πατήστε περίπου 5 δευτερόλεπτα το **πλήκτρο εκκίνησης**. Στο πεδίο ενδείξεων εμφανίζεται το σύμβολο **—o**.

- Το σύμβολο **—o** ανάβει: Η ασφάλεια παιδιών είναι ενεργοποιημένη.
- Το σύμβολο **—o** αναβοσβήνει: Η ασφάλεια παιδιών είναι ενεργοποιημένη και ο διακόπτης επιλογής προγράμματος μετακινήθηκε. Για να αποφύγετε έναν τερματισμό του προγράμματος, επαναφέρετε το διακόπτη επιλογής προγράμματος στο αρχικό πρόγραμμα. Το σύμβολο ανάβει ξανά.

**Υπόδειξη:** Η παιδική ασφάλεια συνεχίζει να είναι ενεργή μετά το τέλος του προγράμματος και την απενεργοποίηση της συσκευής. Πρέπει να την απενεργοποιείτε πάντα, όταν θέλετε να ξεκινήσετε ένα νέο πρόγραμμα.

## Συμπλήρωση ρούχων

Μετά την έναρξη του προγράμματος μπορείτε, να προσθέσετε ή να αφαιρέσετε ρούχα.

1. Πατήστε το **πλήκτρο εκκίνησης** για τη διακοπή του προγράμματος. Η ενδεικτική λυχνία του πλήκτρου εκκίνησης αναβοσβήνει και το πλυντήριο ελέγχει, εάν είναι δυνατή μια συμπλήρωση ρούχων.

**Υπόδειξη:** Κατά τη συμπλήρωση ρούχων μην αφήσετε την πόρτα πλήρωσης ανοιχτή για μεγαλύτερο χρονικό διάστημα - μπορεί να χυθεί το νερό από τα βρεγμένα ρούχα.

2. Πατήστε ξανά το **πλήκτρο εκκίνησης** για τη συνέχιση του προγράμματος.

## Αλλαγή προγράμματος

Όταν αθέλητα ξεκινήσατε ένα λάθος πρόγραμμα, μπορείτε να αλλάξετε το πρόγραμμα ως εξής:

1. Πατήστε το **πλήκτρο εκκίνησης** για τη διακοπή του προγράμματος.
2. Ρυθμίστε άλλο πρόγραμμα.
3. Πατήστε ξανά το **πλήκτρο εκκίνησης**. Το νέο πρόγραμμα αρχίζει από την αρχή.

## Διακοπή προγράμματος

1. Πατήστε το **πλήκτρο εκκίνησης** για τη διακοπή του προγράμματος.
2. Αφήστε τα ρούχα να κρυσώσουν: Ρυθμίστε το πρόγραμμα για **Ξέβγαλμα**.
3. Πατήστε ξανά το **πλήκτρο εκκίνησης**. Το πρόγραμμα για το ξέβγαλμα ξεκινά.

Μετά το τέλος του προγράμματος μπορείτε να αφαιρέσετε τα ρούχα.

## Τέλος του προγράμματος σε περίπτωση - - - - Διακοπής Ξεβγάλματος

Στο πεδίο ενδείξεων εμφανίζεται - - - - **Διακοπή Ξεβγάλματος** (χωρίς τελικό στάψιμο) και η ενδεικτική λυχνία στο πλήκτρο εκκίνησης αναβοσβήνει.

Για να λήξει το πρόγραμμα:

1. Επιλέξτε πρόγραμμα για **Στύψιμο** ή **Αντληση**.
2. Πατήστε το **πλήκτρο εκκίνησης**.

## Τέλος του προγράμματος

Στο πεδίο ενδείξεων εμφανίζεται **Επσ** και η ενδεικτική λυχνία στο πλήκτρο εκκίνησης αναβοσβήνει.

Όταν αναβοσβήνει επιπλέον η ενδεικτική λυχνία για **Επσ Πλύση/Ενεργοποιημένη**, το πλυντήριο ρούχων αναγνώρισε πάρα πολύ αφρό κατά τη διάρκεια του προγράμματος πλύσης και ενεργοποίησε γι' αυτό αυτόματα μια διαδικασία

ξεβγάλματος για την απομάκρυνση του αφρού.

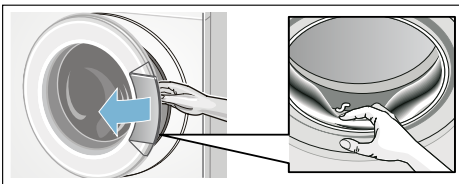
**Υπόδειξη:** Στην επόμενη διαδικασία πλύσης με το ίδιο φορτίο χρησιμοποιήστε λιγότερο απορρυπαντικό.

## Απομάκρυνση των ρούχων/ Απενεργοποίηση της συσσκευής

1. Ανοίξτε την πόρτα πλήρωσης και αφαιρέστε τα ρούχα.  
**Υπόδειξη:** Εάν δεν μπορείτε να ανοίξετε την πόρτα πλήρωσης, η συσκευή είναι ακόμα κλειδωμένη. Περιμένετε το τέλος του προγράμματος.
2. Θέστε το διακόπτη επιλογής προγράμματος στη θέση **Off**. Η συσκευή είναι απενεργοποιημένη.
3. Κλείστε τη βρύση του νερού.  
**Υπόδειξη:** Στα μοντέλα Aquastop δεν είναι απαραίτητο.  
Παραδοτέος εξοπλισμός → Σελίδα 12

### Υποδείξεις

- Μην ξεχάσετε κανένα κομμάτι ρούχων μέσα στον κάδο. Αυτά μπορεί να "μπουν" στην επόμενη πλύση ή να βιάσουν κάποιο άλλο ρούχο.
- Απομακρύνετε τα υπάρχοντα ενδεχομένως ξένα σώματα από τον κάδο και το λαστιχένιο κολάρο – Κίνδυνος διάβρωσης.



- Αφήστε την πόρτα πλήρωσης και τη θήκη του απορρυπαντικού ανοιχτή, για να μπορεί να στεγνώσει το υπόλοιπο νερό.
- Αφαιρείτε πάντοτε τα ρούχα.
- Περιμένετε πάντα το τέλος του προγράμματος, επειδή διαφορετικά η συσκευή μπορεί να είναι ακόμα κλειδωμένη.

## Αισθητήρες

### Διάταξη αυτόματης προσαρμογής

Ανάλογα με το είδος των ρούχων και το φορτίο το αυτόματο ζύγισμα προσαρμόζει την κατανάλωση νερού ιδανικά σε κάθε πρόγραμμα.

### Σύστημα ελέγχου ανομοιόμορφης κατανομής

Το αυτόματο σύστημα ελέγχου ζυγοστάθμισης αναγνωρίζει τους κραδασμούς και φροντίζει, με επανειλημμένες προσπάθειες στυψίματος, για μια ομοιόμορφη κατανομή των ρούχων.

Για λόγους ασφαλείας σε περίπτωση πολύ δυσμενούς κατανομής των ρούχων μειώνεται ο αριθμός των στροφών ή δεν πραγματοποιείται η διαδικασία στυψίματος.

**Υπόδειξη:** Βάλτε μικρά και μεγάλα κομμάτια ρούχων στον κάδο (από → Σελίδα 36).

## Καθαρισμός και συντήρηση

### Προειδοποίηση Θανατηφόρος κίνδυνος!

Σε περίπτωση επαφής με υπό τάση ευρισκόμενα μέρη υπάρχει κίνδυνος ηλεκτροπληξίας.

Απενεργοποιήστε τη συσκευή και τραβήξτε το φις από την πρίζα.

### Προειδοποίηση Κίνδυνος δηλητηρίασης!

Από τα απορρυπαντικά που εμπεριέχουν διαλύτες π.χ. βενζίνη καθαρισμού μπορεί να δημιουργηθούν δηλητηριώδεις αναθυμιάσεις.

Μη χρησιμοποιείτε καθόλου απορρυπαντικά που εμπεριέχουν διαλύτες.

### Προσοχή!

#### Ζημιές στη συσκευή

Τα απορρυπαντικά που εμπεριέχουν διαλύτες, π.χ.βενζίνη καθαρισμού, μπορεί να προκαλέσουν ζημιές στις επιφάνειες και στα εξαρτήματα του πλυντηρίου. Μη χρησιμοποιείτε καθόλου απορρυπαντικά που εμπεριέχουν διαλύτες.

## Περίβλημα συσκευής/πεδίο χειρισμού

- Τριψτε το περίβλημα και το πεδίο χειρισμού με ένα μαλακό, υγρό πανί.
- Μη χρησιμοποιείτε κανένα πανί τριψίματος, σφουγγάρια και ισχυρά απορρυπαντικά (καθαριστικό ανοξειδωτου χάλυβα).
- Απομακρύνετε αμέσως τα υπολείμματα του απορρυπαντικού.
- Απαγορεύεται ο καθαρισμός με ριπή νερού.

## Κάδος πλυντηρίου

Σκουπίστε στεγνά το λαστιχένιο κολάρο εσωτερικά με ένα πανί. Αφήστε την πόρτα πλήρωσης ανοιχτή, για να στεγνώσει ο κάδος. Χρησιμοποιείτε υλικά καθαρισμού χωρίς χλώριο, κανένα σύρμα τριψίματος.

**Υπόδειξη:** Για να διατηρείτε το πλυντήριο ρούχων καθαρό, επελέγετε τακτικά το πρόγραμμα **Βαμβακερά 90 °C**.

## Απασβέστωση

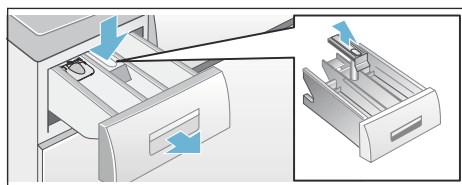
**Υπόδειξη:** Πλυντήριο χωρίς ρούχα!

Δε χρειάζεται η απασβέστωση σε περίπτωση σωστής δόσης απορρυπαντικού. Σε περίπτωση όμως που χρειαστεί, ενεργήστε σύμφωνα με τα στοιχεία του κατασκευαστή του μέσου απασβέστωσης. Κατάλληλα αποσκληρυντικά μπορείτε να προμηθευτείτε μέσω της ιστοσελίδας μας ή μέσω του σέρβις πελατών. → Σελίδα 38

## Θήκη απορρυπαντικού και περίβλημα

Όταν υπάρχουν υπολείμματα απορρυπαντικού ή μαλακτικού:

1. Τραβήξτε έξω τη θήκη του απορρυπαντικού. Πιέστε το ένθετο προς τα κάτω και αφαιρέστε εντελώς τη θήκη από το περίβλημα.
2. Αφαίρεση του ενθέτου: Πιέστε το ένθετο με το δάχτυλο από κάτω προς τα πάνω.



3. Καθαρίστε τη θήκη του απορρυπαντικού και το ένθετο με νερό και μια βούρτσα και στεγνώστε τα. Απομακρύνετε επίσης τα υπολείμματα απορρυπαντικού και μαλακτικού στο περίβλημα.
4. Τοποθετήστε το ένθετο και ασφαλίστε το (περάστε τον κύλινδρο πάνω στον πείρο οδηγό).
5. Σπρώξτε μέσα τη θήκη του απορρυπαντικού.

**Υπόδειξη:** Αφήστε τη θήκη του απορρυπαντικού ανοιχτή, για να μπορεί να στεγνώσει το υπόλοιπο νερό.

## Φραγμένη η αντλία νερού πλύσης

### ⚠ Προειδοποίηση

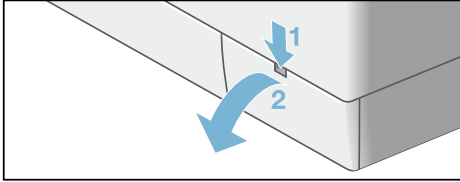
#### Κίνδυνος ζεματισματος!

Τα απόνερα κατά την πλύση με υψηλές θερμοκρασίες είναι καυτά. Κατά την επαφή με τα καυτά απόνερα μπορεί κανείς να ζεματιστεί. Αφήστε τα απόνερα να κρυώσουν.

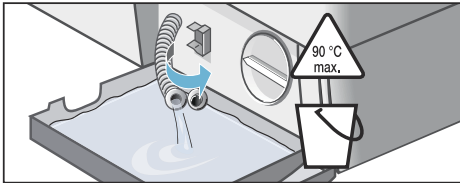
1. Κλείστε τη βάνα παροχής νερού, για να μην εισέρχεται άλλο νερό και να πρέπει να αποχετευτεί μέσω της αντλία των απόνερων.



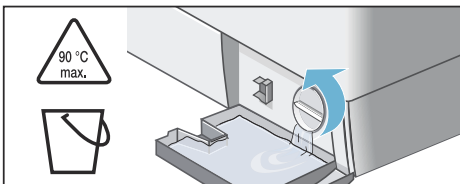
2. Θέστε τη συσκευή εκτός λειτουργίας. Τραβήξτε το φιν από την πρίζα.
3. Ανοίξτε και αφαιρέστε το κλαπέτο σέρβις.



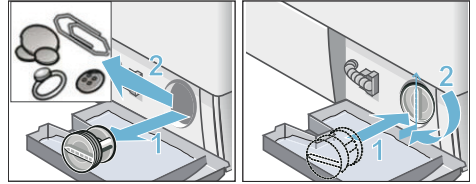
4. Για μοντέλα:
  - **με εύκαμπτο σωλήνα αποχέτευσης:** Απομακρύνετε τον εύκαμπτο σωλήνα αποχέτευσης από το στήριγμα και αφαιρέστε το πώμα. Αφήστε τα απόνερα να χυθούν σε ένα κατάλληλο δοχείο. Βάλτε το πώμα του εύκαμπτου σωλήνα αποχέτευσης και τοποθετήστε ξανά τον εύκαμπτο σωλήνα αποχέτευσης στο στήριγμα.



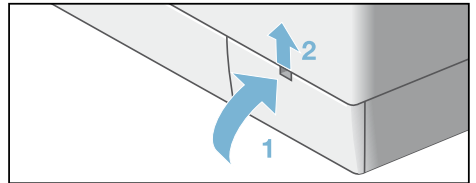
- **χωρίς εύκαμπτο σωλήνα αποχέτευσης:** Ξεβιδώστε προσεκτικά το καπάκι της αντλίας, μέχρι να αρχίσουν να τρέχουν τα απόνερα. Όταν το κλαπέτο του σέρβις γεμίσει μέχρι τη μέση, βιδώστε το καπάκι της αντλίας και αδειάστε το κλαπέτο του σέρβις. Επαναλάβετε τα βήματα, ώσπου να χυθούν εντελώς τα απόνερα.



5. Ξεβιδώστε προσεκτικά το καπάκι της αντλίας, το τυχόν υπόλοιπο νερό μπορεί να χυθεί. Καθαρίστε τον εσωτερικό χώρο, το σπείρωμα στο καπάκι της αντλίας και το περίβλημα της αντλίας. Η φτερωτή της αντλίας των απόνερων πρέπει να μπορεί να περιστρέφεται. Τοποθετήστε ξανά και βιδώστε το καπάκι της αντλίας. Η λαβή πρέπει να βρίσκεται σε κάθετη θέση.



6. Τοποθετήστε, ασφαλίστε και κλείστε το κλαπέτο σέρβις.

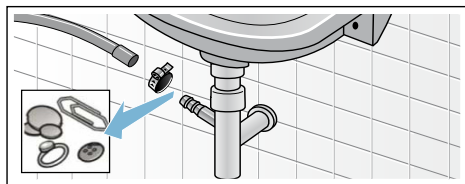


**Υπόδειξη:** Για να εμποδίσετε να χυθεί κατά το επόμενο πλύσιμο αχρησιμοποίητο απορρυπαντικό στην αποχέτευση: Χύστε 1 λίτρο νερό στο θάλαμο II και ξεκινήστε το πρόγραμμα για την **Αντληση**.

## Ο εύκαμπτος σωλήνας αποχέτευσης είναι φραγμένος στο σιφόνι

1. Θέστε τη συσκευή εκτός λειτουργίας. Τραβήξτε το φιν από την πρίζα.
2. Λύστε το σφιγκτήρα εύκαμπτου σωλήνα. Αφαιρέστε προσεκτικά τον εύκαμπτο σωλήνα αποχέτευσης, το τυχόν υπόλοιπο νερό μπορεί να χυθεί.
3. Καθαρίστε τον εύκαμπτο σωλήνα αποχέτευσης και το στόμιο του σιφωνιού.

## el Βλάβες, τι μπορεί να γίνει;



4. Τοποθετήστε ξανά τον εύκαμπτο σωλήνα αποχέτευσης και ασφαλίστε το σημείο σύνδεσης με ένα σφιγκτήρα εύκαμπτου σωλήνα.

## Το φίλτρο (σήτα) στην παροχή νερού είναι φραγμένο

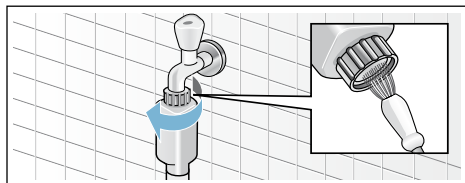
### Προειδοποίηση

#### Κίνδυνος ηλεκτροπληξίας!

Μη βυθίσετε τη βαλβίδα ασφαλείας Aquastop στο νερό (περιλαμβάνει μια ηλεκτρική βαλβίδα).

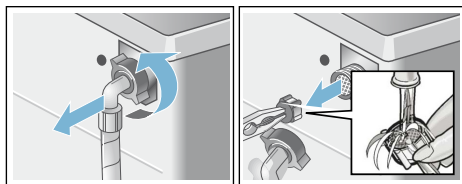
Γι' αυτό μειώστε πρώτα την πίεση του νερού στον εύκαμπτο σωλήνα παροχής:

1. Κλείστε τη βάνα του νερού.
2. Επιλέξτε ένα οποιοδήποτε πρόγραμμα (εκτός **Ξέβγαλμα/Στύψιμο/Αντληση**).
3. Πατήστε το **πλήκτρο εκκίνησης**. Αφήστε το πρόγραμμα να τρέξει περίπου 40 δευτερόλεπτα.
4. Θέστε το διακόπτη επιλογής προγράμματος στη θέση **Off**. Τραβήξτε το φιλς από την πρίζα.
5. Καθαρίστε το φίλτρο στη βάνα παροχής νερού:  
Αφαιρέστε τον εύκαμπτο σωλήνα από τη βάνα παροχής νερού.  
Καθαρίστε τη σήτα με μια μικρή βούρτσα.



6. Στα μοντέλα Standard και Aqua-Secure καθαρίστε τη σήτα στην πίσω πλευρά της συσκευής:

Αφαιρέστε τον εύκαμπτο σωλήνα στην πίσω πλευρά της συσκευής, Τραβήξτε έξω τη σήτα με μια τοιμπίδα και καθαρίστε την.



7. Συνδέστε τον εύκαμπτο σωλήνα και ελέγξτε τη στεγανότητα.

## Βλάβες, τι μπορεί να γίνει;

### Διάταξη απασφάλισης ανάγκης

π.χ. σε περίπτωση διακοπής ρεύματος

Το πρόγραμμα συνεχίζεται, όταν αποκατασταθεί ξανά η παροχή ρεύματος.

Όταν όμως θέλετε να βγάλετε τα ρούχα, τότε μπορείτε να ανοίξετε την πόρτα πλήρωσης, όπως περιγράφεται πιο κάτω:

### Προειδοποίηση

#### Κίνδυνος ζεματισματος!

Κατά την πλύση με υψηλές θερμοκρασίες σε περίπτωση επαφής με τα καυτά απόνερα και ρούχα μπορεί κανείς να ζεματιστεί. Ενδεχομένως αφήστε τα πρώτα να κρυσώσουν.

### Προειδοποίηση

#### Κίνδυνος τραυματισμού!

Όταν πιάνετε μέσα στον περιστρεφόμενο κάδο μπορεί να τραυματίσετε τα χέρια σας.

Μη βάζετε τα χέρια σας μέσα στον περιστρεφόμενο κάδο.

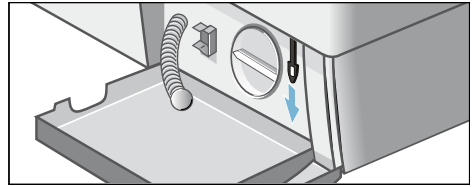
Περιμένετε, μέχρι να σταματήσει να περιστρέφεται ο κάδος.

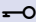
**Προσοχή!****Ζημιές από διαρροή νερού**

Η διαρροή νερού μπορεί να οδηγήσει σε ζημιές.


Μην ανοίξετε την πόρτα πλήρωσης, εφόσον φαίνεται ακόμα νερό στο τζάμι.


1. Θέστε τη συσκευή εκτός λειτουργίας. Τραβήξτε το φις από την πρίζα.
2. Αδειάστε τα απόνερα.
3. Τραβήξτε τη διάταξη απασφάλισης ανάγκης προς τα κάτω με ένα εργαλείο και αφήστε την ελεύθερη. Η πόρτα πλήρωσης μπορεί στη συνέχεια να ανοίξει.

**Υποδείξεις στο πεδίο ενδείξεων**

Ένδειξη	Αιτία/Αντιμετώπιση
E3	<ul style="list-style-type: none"> <li>■ Κλείστε σωστά την πόρτα πλήρωσης, ενδεχομένως μάγκωσε κάποιο ρούχο.</li> </ul>
E5	<ul style="list-style-type: none"> <li>■ Ανοίξτε καλά τη βρύση. → Σελίδα 16</li> <li>■ Τσακισμένος/μαγκωμένος ο εύκαμπτος σωλήνας παροχής.</li> <li>■ η πίεση του νερού είναι πολύ χαμηλή. Καθαρίστε το φίλτρο. → Σελίδα 34</li> </ul>
E6	<ul style="list-style-type: none"> <li>■ Βουλωμένη αντλία νερού πλύσης. Καθαρίστε την αντλία των απόνερων. → Σελίδα 32</li> <li>■ Βουλωμένος εύκαμπτος σωλήνας αποχέτευσης/σωλήνας αποχέτευσης. Καθαρίστε τον εύκαμπτο σωλήνα αποχέτευσης στο σιφόνι. → Σελίδα 33</li> </ul>
E2	<ul style="list-style-type: none"> <li>■ Σφάλμα κινητήρα. Καλέστε το σέρβις πελατών! → Σελίδα 38</li> </ul>
	<ul style="list-style-type: none"> <li>■ Η ασφάλεια παιδιών είναι ενεργοποιημένη, απενεργοποιήστε την. → Σελίδα 30</li> </ul>
Άλλες ενδείξεις	<ul style="list-style-type: none"> <li>■ Απενεργοποιήστε τη συσκευή, περιμένετε 5 δευτερόλεπτα και ενεργοποιήστε την ξανά. Όταν εμφανιστεί ξανά η ένδειξη, καλέστε το σέρβις πελατών. → Σελίδα 38</li> </ul>

## Βλάβες, τι μπορεί να γίνει;

Βλάβες	Αιτία/Αντιμετώπιση
Εξέρχεται νερό.	<ul style="list-style-type: none"> <li>■ Στερεώστε σωστά τον εύκαμπο σωλήνα αποχέτευσης / αντικαταστήστε τον. → <i>Σελίδα 16</i></li> <li>■ Σφίξτε σταθερά την κοχλιωτή σύνδεση (ρακόρ) του εύκαμπτου σωλήνα παροχής. → <i>Σελίδα 16</i></li> </ul>
Καμία είσοδος νερού. Το απορρυπαντικό δεν εισέρχεται στον κάδο.	<ul style="list-style-type: none"> <li>■ Δεν έχει επιλεγεί το <b>πλήκτρο εκκίνησης</b>;</li> <li>■ Η βάνα του νερού δεν είναι ανοιχτή; → <i>Σελίδα 16</i></li> <li>■ Είναι ενδοχομένως φραγμένο το φίλτρο; Καθαρίστε το φίλτρο. → <i>Σελίδα 34</i></li> <li>■ Είναι ο εύκαμπος σωλήνας παροχής τσακισμένος ή μαγκωμένος;</li> </ul>
Η πόρτα πλήρωσης δεν μπορεί να ανοίξει.	<ul style="list-style-type: none"> <li>■ Η λειτουργία ασφαλείας είναι ενεργοποιημένη. Διακοπή προγράμματος; → <i>Σελίδα 30</i></li> <li>■ Είναι η <b>—O</b> (ασφάλεια παιδιών) ενεργοποιημένη; Απενεργοποιήστε την.</li> <li>■ Έχει επιλεγεί ---- <b>Διακοπή ξεβγάλματος</b> (χωρίς τελικό στύψιμο);</li> <li>■ Άνοιγμα δυνατό μόνο μέσω της απασφάλισης ανάγκης; → <i>Σελίδα 34</i></li> </ul>
Το πρόγραμμα δεν ξεκινά.	<ul style="list-style-type: none"> <li>■ Έχε πατηθεί το <b>πλήκτρο εκκίνησης</b> για μια διακοπή ή για το χρόνο <b>Ετοιμο σε</b>;</li> <li>■ Είναι η πόρτα πλήρωσης κλειστή;</li> <li>■ Είναι η <b>—O</b> (ασφάλεια παιδιών) ενεργοποιημένη; Απενεργοποιήστε την. → <i>Σελίδα 30</i></li> </ul>
Το νερό πλύσης δεν αντλείται.	<ul style="list-style-type: none"> <li>■ Έχει επιλεγεί ---- <b>Διακοπή ξεβγάλματος</b> (χωρίς τελικό στύψιμο);</li> <li>■ Καθαρίστε την αντλία των απόνερων. → <i>Σελίδα 32</i></li> <li>■ Καθαρίστε το σωλήνα αποχέτευσης και/ή τον εύκαμπο σωλήνα αποχέτευσης. → <i>Σελίδα 33</i></li> </ul>
Το νερό δε φαίνεται μέσα στον κάδο.	<ul style="list-style-type: none"> <li>■ Κανένα σφάλμα - η στάθμη του νερού βρίσκεται κάτω από την ορατή περιοχή.</li> </ul>
Το αποτέλεσμα του στυψίματος δεν είναι ικανοποιητικό.	<ul style="list-style-type: none"> <li>■ Κανένα σφάλμα - το σύστημα ελέγχου ζυγοστάθμισης διέκοψε το στύψιμο λόγω ανομοιόμορφης κατανομής των ρούχων. Βάλτε μικρά και μεγάλα κομμάτια ρούχων στον κάδο.</li> </ul>
Τα ρούχα στάζουν/είναι πολύ βρεγμένα.	<ul style="list-style-type: none"> <li>■ Έχει επιλεγεί το πρόγραμμα για  <b>Εύκολο σιδέρωμα</b>;</li> <li>■ Έχει επιλεγεί πολύ χαμηλός αριθμός στροφών;</li> </ul>
Η διαδικασία στυψίματος ενεργοποιείται πολλές φορές.	<ul style="list-style-type: none"> <li>■ Κανένα σφάλμα - Το σύστημα ελέγχου ζυγοστάθμισης διορθώνει την ανομοιόμορφη κατανομή των ρούχων.</li> </ul>
Το πρόγραμμα διαρκεί περισσότερο από συνήθως.	<ul style="list-style-type: none"> <li>■ Κανένα σφάλμα - το σύστημα ελέγχου ζυγοστάθμισης διορθώνει την ανομοιόμορφη κατανομή των ρούχων, καταθέτοντας τα ρούχα πολλές φορές.</li> <li>■ Κανένα σφάλμα - το σύστημα ελέγχου του αφρού είναι ενεργοποιημένο - προστίθεται μια διαδικασία ξεβγάλματος.</li> </ul>
Εξέρχεται νερό.	<ul style="list-style-type: none"> <li>■ Κανένα σφάλμα - η λειτουργία του προγράμματος βελτιστοποιείται για την εκάστοτε διεργασία πλύσης. Αυτό μπορεί να οδηγήσει στην αλλαγή της διάρκειας του προγράμματος στο πεδίο ενδείξεων.</li> </ul>
Καμία είσοδος νερού. Το απορρυπαντικό δεν εισέρχεται στον κάδο.	<ul style="list-style-type: none"> <li>■ Κανένα σφάλμα - η δράση του υγρού φροντίδας δεν επηρεάζεται αρνητικά.</li> <li>■ Ενδοχομένως καθαρίστε το ένθετο και τη θήκη του απορρυπαντικού. → <i>Σελίδα 32</i></li> </ul>
Η πόρτα πλήρωσης δεν μπορεί να ανοίξει.	<ul style="list-style-type: none"> <li>■ Εκτελέστε το πρόγραμμα για <b>Βαμβακερά 90 °C</b> χωρίς ρούχα. Γι' αυτό χρησιμοποιήστε ένα πλήρες απορρυπαντικό.</li> </ul>

Βλάβες	Αιτία/Αντιμετώπιση
<p> <b>Πλύση/Ενεργοποιημένη</b> διάρκεια του προγράμματος αλλάζει κατά τη διάρκεια του κύκλου πλύσης</p>	<ul style="list-style-type: none"> <li>■ Χρησιμοποιήσατε υπερβολική ποσότητα απορρυπαντικού; Αναμείξτε μια κουταλιά της σούπας μαλακτικό με 1/2 λίτρο νερό και βάλτε το στο θάλαμο <b>II</b> (όχι στα ρούχα εξωτερικής χρήσης και στα υφάσματα με πούπουλα!). Μειώστε τη δόση του απορρυπαντικού στο επόμενο πλύσιμο.</li> </ul>
<p>Δημιουργία ισχυρών θορύβων, κραδασμών και "περπάτημα" κατά το στύψιμο.</p>	<ul style="list-style-type: none"> <li>■ Ευθυγραμμίστηκε η συσκευή; Ευθυγραμμίστε τη συσκευή. → <i>Σελίδα 17</i></li> <li>■ Τα πόδια της συσκευής είναι στερεωμένα; Ασφαλίστε τα πόδια της συσκευής. → <i>Σελίδα 17</i></li> <li>■ Αφαιρέθηκαν οι ασφάλειες μεταφοράς; Αφαιρέστε τις ασφάλειες μεταφοράς</li> </ul>
<p>Θόρυβοι κατά το στύψιμο και την άντληση.</p>	<ul style="list-style-type: none"> <li>■ Καθαρίστε την αντλία των απόνερων → <i>Σελίδα 32</i></li> </ul>
<p>Το πεδίο ενδείξεων/οι ενδεικτικές λυχνίες δε λειτουργούν κατά τη διάρκεια της λειτουργίας της συσκευής.</p>	<ul style="list-style-type: none"> <li>■ Διακοπή ρεύματος;</li> <li>■ Έπεσαν οι ασφάλειες; Ανεβάστε/αλλάξτε τις ασφάλειες.</li> <li>■ Αν η βλάβη εμφανίζεται επανειλημμένα, καλέστε το σέρβις πελατών. → <i>Σελίδα 38</i></li> </ul>
<p>Κατάλοιπα απορρυπαντικού πάνω στα ρούχα.</p>	<ul style="list-style-type: none"> <li>■ Σε μεμονωμένες περιπτώσεις απορρυπαντικά που είναι ελεύθερα φωσφορικών, περιέχουν κατάλοιπα αδιάλυτα στο νερό.</li> <li>■ Επιλέξτετο πρόγραμμα για <b>Ξέβγαλμα</b> ή βουρτίστε τα ρούχα μετά την πλύση.</li> </ul>
<p>Εάν δεν μπορείτε να διορθώσετε μόνοι σας μια βλάβη (μετά απενεργοποίηση/ενεργοποίηση) ή είναι αναγκαία μια επίσκευή:</p> <ul style="list-style-type: none"> <li>■ Θέστε το διακόπτη επιλογής προγράμματος στη θέση <b>Off</b>. Η συσκευή είναι απενεργοποιημένη.</li> <li>■ Τραβήξτε το φιν από την πρίζα.</li> <li>■ Κλείστε τη βάνα παροχής νερού και καλέστε το σέρβις πελατών. → <i>Σελίδα 38</i></li> </ul>	



## Υπηρεσία τεχνικής εξυπηρέτησης πελατών

Αν δεν μπορείτε να αντιμετωπίσετε εσείς τη βλάβη (Βλάβες, τι κάνετε; → Σελίδα 36), απευθυνθείτε παρακαλώ στο σέρβις πελατών της εταιρείας μας. → Εξώφυλλο

Εμείς βρίσκουμε πάντοτε την κατάλληλη λύση, ακόμη και για την αποφυγή των άσκοπων επισκέψεων του τεχνικού.

Δώστε παρακαλώ στο σέρβις πελατών τον αριθμό προϊόντος (E-Nr.) και τον αριθμό κατασκευής (FD) της συσκευής.

E-Nr. _____	FD _____
-------------	----------

Αριθμός προϊόντος

Αριθμός κατασκευής

Αυτά τα στοιχεία θα τα βρείτε (\*ανάλογα το μοντέλο):

Στην πόρτα πλήρωσης εσωτερικά\*/στο ανοιχτό κλαπέτο σέρβις\* και στην πίσω πλευρά της συσκευής.

### **Εμπιστευθείτε την εμπειρία του κατασκευαστή.**

Απευθυνθείτε σ' εμάς. Έτσι εξασφαλίζετε, ότι η επισκευή θα πραγματοποιηθεί από εκπαιδευμένους τεχνικούς του σέρβις με τα γνήσια ανταλλακτικά.



## Τεχνικά στοιχεία

### **Διαστάσεις:**

850 x 600 x 590 mm

(πλάτος x βάθος x ύψος)

### **Βάρος:**

68 - 75 kg (ανάλογα το μοντέλο)

### **Σύνδεση στο ηλεκτρικό δίκτυο:**

Τάση δικτύου 220-240 V, 50Hz

Ονομαστικό ρεύμα 10 A

Ονομαστική ισχύς 2.000 - 2.300 W

### **Πίεση νερού:**

100 - 1000 kPa (1 - 10 bar)

### **Απορροφούμενη ισχύς στην απενεργοποιημένη κατάσταση:**

0,20 W

### **Απορροφούμενη ισχύς στην κατάσταση ετοιμότητας (μη απενεργοποιημένη κατάσταση):**

1,90 W



## ΤΑ ΚΕΝΤΡΙΚΑ ΣΗΜΕΙΑ SERVICE PITSOS

### **Αθήνα**

17° χλμ Εθνικής οδού Αθηνών – Λαμίας & Ποταμού 20, 145 64 Κηφισιά

### **Θεσσαλονίκη**

8,3° χλμ Εθνικής οδού Θεσ/νίκης – Μουδανιών, 570 01 Θέρμη (κατεύθυνση Χαλκιδική, έξοδος 12 δεξιά πάροδο)

### **Ηράκλειο – Κρήτης**

Εθνικής Αντιστάσεως 23 & Καλαμά, 713 06 Ηράκλειο

### **Πάτρα**

Χαραλάμπη 57, 262 24 Ψηλά Αλώνια

ΠΑΝΕΛΛΑΔΙΚΟ ΤΗΛΕΦΩΝΟ ΕΞΥΠΗΡΕΤΗΣΗΣ: **18182** (24 ώρες/7 ημέρες, αστική χρέωση)

Ηλεκτρονικό κατάστημα ..... [www.pitsos-eshop.gr](http://www.pitsos-eshop.gr)

Για περισσότερες πληροφορίες ..... [www.pitsos.gr](http://www.pitsos.gr)

For English instructions manual, please attend to ..... [www.pitsos.gr](http://www.pitsos.gr)



9001206581 (9605)