



SIEMENS



Wasdroger

WT33A201NL

siemens-home.com/welcome

nl Gebruiksaanwijzing en plaatsingshandleiding

Register
your
product
online

Uw nieuwe wasdroger

Hartelijk dank voor uw keuze voor een wasdroger van het merk Siemens.

Neem a.u.b. een paar minuten de tijd om dit te lezen en zo de voordelen van uw wasdroger te leren kennen.

Om aan de hoge kwaliteitsstandaard van het merk Siemens te voldoen, zijn de werking en onberispelijke toestand van elke wasdroger die onze fabriek verlaat, zorgvuldig getest.

Verdere informatie over onze producten, toebehoren, reserveonderdelen en Service onder www.siemens-home.com of neem contact op met onze Servicedienst.

Waar de gebruiksaanwijzing met installatievoorschrift verschillende modellen beschrijft, wordt op de desbetreffende punten op de verschillen gewezen.



De wasdroger pas na het lezen van de gebruiksaanwijzing met installatievoorschrift in gebruik nemen!

Weergaveregels

Waarschuwing!

Deze combinatie van symbool en signaalwoord wijst op een mogelijke gevaarlijke situatie. Niet aanhouden kan de dood of ernstig letsel tot gevolg hebben.

Attentie!

Dit signaalwoord wijst op een mogelijk gevaarlijke situatie. Niet aanhouden kan materiële schade of schade aan het milieu tot gevolg hebben.

Aanwijzing/tip

Aanwijzingen voor optimaal gebruik van het apparaat / nuttige informatie.

1. 2. 3. / a) b) c)

Handelingsstappen worden voorafgegaan door getallen of letters.

■ / -

Opsommingen worden door een vakje of een schuine streep voorafgegaan.

Inhoudsopgave

 Bedoeld gebruik	4	 Bediening van het apparaat . . .	31
 Veiligheidsinstructies	4	Wasgoed in de wasdroger doen en de droger inschakelen	31
Kinderen/mensen/huisdieren	5	Instellen van een programma	31
Installatie	6	Starten van het programma	31
Bediening	8	Programma- volgorde	32
Reiniging/Onderhoud	11	Wijzigen van het programma of toevoegen van wasgoed	32
 Milieubescherming	13	Programma- onderbreking	32
Verpakking/gebruikt apparaat	13	Programma- einde	32
Tips voor energie- besparing	13	Verwijderen van het wasgoed en uitschakelen van de droger	32
 Installatie en aansluiting	14	Reinig het pluizenfilter	33
Leveringsomvang	14	 Signaal- instelling	34
Installeren en aansluiten van de droger	14	 Reinigen	35
Installatie voor het lucht- afvoer kanaal	15	Reinigen van de droger en het bedieningspaneel	35
Optionele accessoires	21	Reinigen van de vochtsensor	35
 Kort overzicht van de belangrijkste punten	22	Reinigen van het afvoerluchtkanaal	35
 Vertrouwd raken met uw apparaat	23	 Storingen en hoe deze te verhelpen	36
Droger	23	 After-sales service	39
Bedieningspaneel	24	 Verbruiks- waarden	40
Display- paneel	25	Verbruiks- waardentabel	40
 Wasgoed	26	Het meest doelmatige programma voor katoenen stoffen	40
Vorbereiden van het wasgoed	26	 Technische gegevens	41
Sorteer het wasgoed op:	27		
 Programma's en knoppen	28		
Programma's	28		
Knoppen	30		



Bedoeld gebruik

- Dit apparaat is uitsluitend bedoeld voor huishoudelijk gebruik.
- Dit apparaat niet installeren op plekken waar vorst op kan treden en/of bij buitenomstandigheden. Er bestaat een risico dat het apparaat beschadigd raakt wanneer restwater er in bevriest. Wanneer slangen bevriezen, kunnen ze barsten/knappen.
- Dit apparaat mag uitsluitend worden gebruikt voor het drogen en opruisen van huishoudelijk wasgoed, bestaande uit items die zijn gewassen met water en geschikt zijn om te drogen (raadpleeg label op item). Gebruik van het apparaat voor enige andere toepassing dan het bedoelde gebruik is verboden.
- Dit apparaat is bedoeld voor gebruik tot op een maximale hoogte van 4000 m boven zeeniveau.

Voordat u het apparaat inschakelt:

Controleer of er geen zichtbare schade is aan het apparaat. Gebruik het apparaat niet wanneer het is beschadigd. Mocht u problemen tegenkomen, neem dan contact op met uw dealer of onze klantenservice.

Lees en volg de bedienings- en installatie-instructies en alle andere informatie op die is meegeleverd met dit apparaat.

Bewaar de documenten voor later gebruik of voor volgende eigenaren.



Veiligheidsinstructies

De volgende veiligheidsinformatie en waarschuwingen worden geboden om u te beschermen tegen letsel en materiële schade van uw omgeving te voorkomen.

Het is echter belangrijk om de noodzakelijke voorzorgsmaatregelen te nemen en de benodigde zorgvuldigheid in acht te nemen bij het installeren, onderhouden reinigen en bedienen van het apparaat.

Kinderen/mensen/huisdieren

Waarschuwing

Kans op dodelijk letsel!

Kinderen en andere mensen die niet in staat zijn de risico's in te schatten van het gebruik van het apparaat kunnen zichzelf verwonden of in levensgevaarlijke situaties terecht komen. Daarom opgelet a.u.b.:

- Het apparaat kan worden gebruikt door kinderen ouder dan 8 jaar en door personen met verminderde fysieke-, sensorische- of mentale capaciteiten of door personen met een gebrek aan ervaring of kennis, mits er toezicht is of ze instructies hebben gehad over het correcte veilige gebruik van het apparaat en de potentiële gevaren van het gebruik van het apparaat hebben begrepen.
- Kinderen mogen niet met dit apparaat spelen.
- Laat kinderen dit apparaat niet reinigen of onderhouden zonder toezicht.
- Houd kinderen onder de 3 jaar en huisdieren uit de buurt van dit apparaat.
- Laat het apparaat niet zonder toezicht wanneer kinderen of andere mensen die niet in staat zijn de risico's in te schatten in de buurt zijn.

Waarschuwing

Kans op dodelijk letsel!

Kinderen kunnen zichzelf insluiten in apparaten en zo in een levensgevaarlijke situaties raken.

- Plaats het apparaat niet achter een deur, omdat dit de deur van het apparaat kan blokkeren of kan verhinderen dat de deur volledig opent.
- Wanneer een apparaat het einde van haar levensduur heeft bereikt, trek dan de stekker uit het stopcontact **voordat** u de aansluitkabel doorknipt, en maak vervolgens het slot van de deur van het apparaat onklaar.

Waarschuwing

Kans op verstikking!

Wanneer kinderen mogen spelen met verpakkingsfolie of kunststof folie of verpakkingsonderdelen dan kunnen ze er in verstrikt raken of deze over hun hoofd trekken en stikken. Houd verpakkingsmateriaal, kunststof folie en verpakkingsonderdelen uit de buurt van kinderen.

Waarschuwing **Kans op vergiftiging!**

Wasmiddelen en verzorgingsproducten kunnen resulteren in vergiftiging wanneer ze worden ingenomen.

Raadpleeg een arts in geval van per ongeluk innemen. Houd wasmiddelen en verzorgingsproducten buiten het bereik van kinderen.

Waarschuwing **Oog-/huidirritatie!**

Contact met wasmiddelen of verzorgingsproducten kan irritatie aan ogen of huid veroorzaken.

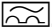
Spoel ogen of huid grondig wanneer deze in contact komen met wasmiddel of de verzorgingsproducten. Houd wasmiddelen en verzorgingsproducten buiten het bereik van kinderen.

Installatie

Waarschuwing **Kans op elektrische schok / brand / materiële schade / schade aan het apparaat!**

Wanneer het apparaat niet correct wordt geïnstalleerd, dan kan dit leiden tot een gevaarlijke situatie. Zorg er voor dat:

- De netspanning op uw stopcontact overeenkomt met de nominale spanning die is vermeld op het apparaat (typeplaat). De aangesloten lasten en de benodigde zekeringwaarde zijn vermeld op het identificatieplaatje.
- Het apparaat uitsluitend wordt aangesloten op een voeding met wisselspanning, via een landelijk erkend en geaard stopcontact dat correct is geïnstalleerd.
- De netstekker en het geaarde stopcontact met elkaar overeenstemmen en dat het aardesysteem correct is geïnstalleerd.
- De diameter van de kabel voldoende groot is.
- De netstekker te allen tijde goed toegankelijk is.

- Bij gebruik van een aardlekschakelaar uitsluitend een gebruiken met het volgende symbool: . De aanwezigheid van dit symbool is de enige manier om er zeker van te zijn dat het voldoet aan alle geldende regelgeving.

Waarschuwing

Kans op elektrische schok / brand / materiële schade / schade aan het apparaat!

Wanneer de aansluitkabel van het apparaat is gewijzigd of beschadigd, dan kan dit leiden tot een elektrische schok, kortsluiting of brand als gevolg van oververhitting.

De aansluitkabel mag niet worden geknikt, gekneld of gewijzigd en mag niet in contact komen met hittebronnen.

Waarschuwing

Kans op brand/explosie!

Aansluiten van de luchtafvoer op ventilatieschachten of rookkanalen waarop gas- of kolenfornuizen, of ovens of gasgestookte ruimteverwarmingen al zijn aangesloten betekent het risico op brand of vergiftiging.

Voer de afvoerlucht door een afvoerluchtkanaal dat direct naar buiten wordt geleid. Laat altijd diegene die verantwoordelijk is voor het

schoorsteenvegen bevestigen dat uw apparaat veilig werkt.

Waarschuwing **Kans op brand / materiële schade / schade aan het apparaat!**

Het gebruik van verlengsnoeren of stekkerdozen kan leiden tot brand door oververhitting of kortsluiting.

Sluit het apparaat direct aan op een geaard stopcontact dat correct is geïnstalleerd. Gebruik geen verlengsnoeren, stekkerdozen of meerweg-stopcontacten.

Waarschuwing

Kans op letsel / materiële schade / schade aan het apparaat!

- Het apparaat kan trillen of verplaatsen tijdens bedrijf, hetgeen potentieel kan leiden tot letsel of materiële schade.

Plaats het apparaat op een schone, gelijkmatige en stevige ondergrond en stel het horizontaal m.b.v. de stelvoeten en een waterpas.

- Het verkeerd plaatsen (stapelen) van dit apparaat bovenop een wasmachine kan leiden tot letsel, materiële schade en/of schade aan de machine. Wanneer dit apparaat bovenop een wasmachine geplaatst moet worden, dan moet de wasmachine tenminste dezelfde diepte en breedte hebben als het apparaat en moet het op zijn plaats worden gehouden met de juiste aansluitset indien beschikbaar → B/z. 21. Het apparaat MOET worden bevestigd met deze aansluitset. Stapelen van het apparaat op enige andere manier is verboden.
- Wanneer u gebruik maakt van uitstekende delen van het apparaat (bijv. de deur van het apparaat) om het te tillen of te verplaatsen, dan kunnen deze onderdelen afbreken en letsel veroorzaken. Het apparaat niet aan uitstekende delen beetpakken om het apparaat te verplaatsen.

Waarschuwing **Kans op letsel!**

- Het apparaat is heel zwaar. Het optillen kan leiden tot letsel. Til het apparaat niet in uw eentje op.

- Het apparaat heeft scherpe randen waaraan u uw handen kunt snijden. Pak het apparaat niet beet aan de scherpe randen. Draag beschermende handschoenen om het op te tillen.
- Wanneer de slangen en aansluitkabel niet juist zijn geleid, dan kunnen deze een struikelgevaar vormen, hetgeen tot letsel kan leiden. Leid slangen en kabels dusdanig dat ze geen struikelgevaar vormen.

Bediening

Waarschuwing **Kans op explosies/brand!**

Wasgoed dat in contact is geweest met oplosmiddelen, olie, was, wasverwijderaar, verf, vet of vlekkenverwijderaar kan ontsteken wanneer het wordt gedroogd in de machine, of kan er zelfs toe leiden dat het apparaat explodeert. Daarom opgelet a.u.b.:

- Spoel het wasgoed grondig met warm water en wasmiddel voordat u het droogt in de machine.
- Doe geen wasgoed in dit apparaat om te drogen wanneer het wasgoed niet eerst is gewassen.

- Gebruik dit apparaat niet wanneer industriële chemicaliën zijn gebruikt om het wasgoed te reinigen.

Waarschuwing **Kans op explosies/brand!**

- Wanneer er restmateriaal is achtergebleven in het pluizenfilter, dan kan dit ontsteken wanneer het drogen bezig is, of er zelfs toe leiden dat het apparaat in brand vliegt of explodeert. Reinig het pluizenfilter elke keer dat het apparaat wordt gebruikt om wasgoed te drogen.
- Bepaalde objecten kunnen ontsteken tijdens het drogen, of er zelfs toe leiden dat het apparaat in brand vliegt of explodeert. Verwijder eventuele aanstekers of lucifers uit de zakken van kleding.
- Wanneer er zich kolenstof of meel bevindt rond het apparaat, dan kan dit leiden tot een explosie. Zorg er voor dat het gebied rond het apparaat schoon wordt gehouden wanneer het in gebruik is.

Waarschuwing **Kans op brand / materiële schade / schade aan het apparaat!**

Wanneer een programma wordt beëindigd voordat de droogcyclus is afgerond, dan wordt het wasgoed onvoldoende afgekoeld en kan er toe leiden dat het wasgoed ontsteekt, of kan leiden tot materiaalschade of schade aan het apparaat.

- Tijdens het laatste deel van de droogcyclus, wordt het wasgoed in de trommel niet verwarm (koel- cyclus). Dit is om te waarborgen dat het wasgoed op een temperatuur komt waarbij het niet beschadigd raakt.
- Schakel het apparaat niet uit voordat de droogcyclus is afgerond, tenzij u alle items direct uit de trommel haalt en deze uitspreidt (zodat de warmte kan ontsnappen).

Waarschuwing **Kans op vergiftiging!**

Wanneer andere apparaten (zoals gaskachels, gasgeisers, kolenfornuizen aangesloten op een rookkanaal of open haarden) in dezelfde ruimte worden gebruikt als het apparaat of in naastgelegen kamers, dan kan dit leiden tot een vacuüm waardoor rookgas wordt teruggezogen. Er bestaat een risico op vergiftiging

wanneer deze gassen worden ingeademd.

Zorg er voor dat het gebied voldoende wordt geventileerd. Laat altijd diegene die verantwoordelijk is voor het schoorsteenvegen bevestigen dat uw apparaat veilig werkt.

Waarschuwing **Kans op vergiftiging!**

Er kunnen giftige dampen vrijkomen door reinigingsmiddelen die oplosmiddelen bevatten, bijv. reinigungsoplosmiddel. Gebruik geen reinigingsmiddelen die oplosmiddelen bevatten.

Waarschuwing **Kans op letsel!**

- Wanneer u leunt, of zit op de deur van het apparaat wanneer deze open is, dan kan het apparaat kantelen, hetgeen tot letsel kan leiden. Leun niet met uw gewicht op de deur van het apparaat wanneer het open is.
- Wanneer u op het apparaat klimt, kan het werkblad breken, hetgeen kan leiden tot letsel. Klim niet op het apparaat.
- Wanneer u in de trommel grijpt terwijl deze nog steeds draait, dan loopt u het risico letsel aan uw handen op te lopen. Wacht totdat de trommel niet meer draait.

Attentie!

Materiële schade / schade aan het apparaat

- Wanneer de hoeveelheid wasgoed in het apparaat de maximum beladingscapaciteit overschrijdt, dan kan het zijn dat de machine niet goed kan functioneren of het kan leiden tot materiële schade of schade aan het apparaat. Overschrijd niet de maximale beladingscapaciteit van droog wasgoed. Zorg er voor dat u de maximum beladingscapaciteiten aan houdt zoals gespecificeerd voor elk van de programma's → Blz. 28.
- Wanneer u het apparaat gebruikt zonder pluizenfilter, of wanneer het pluizenfilter defect is, dan kan dit leiden tot schade aan het apparaat. Gebruik het apparaat niet zonder pluizenfilter, of met een defect pluizenfilter.
- Lichte objecten zoals haar en pluus kunnen worden ingezogen in de luchtinlaat terwijl het apparaat in gebruik is. Houd deze uit de buurt van het apparaat.

- Schuim en schuimrubber kan smelten en vervormen wanneer het wordt gedroogd in het apparaat. Droog geen items in het apparaat die schuim of schuimrubber bevatten.
- Wanneer u de verkeerde hoeveelheid wasmiddel of reinigingsmiddel in het apparaat doet, dan kan dit leiden tot materiële schade of schade aan het apparaat. Gebruik wasmiddelen / verzorgingsproducten / reinigingsmiddelen en wasverzachters overeenkomstig de instructies van de fabrikant.
- Wanneer het apparaat oververhit raakt, kan het zijn dat het niet juist werkt, of het kan leiden tot materiaalschade of schade aan het apparaat. Zorg er voor dat de luchtinlaat van het apparaat nooit geblokkeerd is wanneer het apparaat in gebruik is en dat het gebied rond het apparaat voldoende is geventileerd.

Reiniging/Onderhoud

Waarschuwing **Kans op dodelijk letsel!**

Het apparaat wordt gevoed door elektriciteit. Er is sprake van een kans op een elektrische schok wanneer u in contact komt met componenten die onder spanning staan. Daarom opgelet a.u.b.:

- Schakel het apparaat uit. Koppel het apparaat los van de voeding (trek de stekker uit het stopcontact).
- De netstekker nooit aanraken of beetpakken met natte handen.
- Pak bij het verwijderen van de stekker uit het stopcontact altijd de stekker zelf beet en nooit de aansluitkabel, omdat anders hierdoor de aansluitkabel beschadigd kan raken.
- Voer geen technische modificaties uit aan het apparaat of kenmerken daarvan.
- Reparaties en andere werkzaamheden aan het apparaat mogen alleen worden uitgevoerd door onze klantenservice of door een elektricien. Dit geldt ook voor het vervangen van de aansluitkabel (indien nodig).
- Reserve aansluitkabels kunnen worden besteld via onze klantenservice.



Waarschuwing

Kans op vergiftiging!

Er kunnen giftige dampen vrijkomen door reinigingsmiddelen die oplosmiddelen bevatten, bijv. reinigingsoplosmiddel. Gebruik geen reinigingsmiddelen die oplosmiddelen bevatten.



Waarschuwing

Kans op elektrische schok / materiële schade / schade aan het apparaat!

Wanneer vocht het apparaat binnendringt, dan kan dit leiden tot kortsluiting. Gebruik geen hogedrukspuit of stoomreiniger voor het reinigen van uw apparaat.



Waarschuwing

Kans op letsel / materiële schade / schade aan het apparaat!

Het gebruik van reserve-onderdelen en accessoires geleverd door andere merken is gevaarlijk en kan leiden tot letsel, materiële schade of schade aan het apparaat. Gebruik vanwege veiligheidsredenen uitsluitend originele reserve-onderdelen en accessoires.

Attentie!

Materiële schade / schade aan het apparaat

Reinigingsmiddelen en middelen voor het voorbehandelen van wasgoed (bijv. vlekkenverwijderaars, voorwassprays etc.) kunnen schade veroorzaken wanneer ze in contact komen met oppervlakken van het apparaat. Daarom opgelet a.u.b.:

- Laat deze middelen niet in contact komen met de oppervlakken van het apparaat.
- Reinig het apparaat met uitsluitend water en een zachte, vochtige doek.
- Verwijder eventueel wasmiddel, spray of andere resten ogenblikkelijk.



Milieubescherming

Verpakking/gebruikt apparaat



Voer de verpakking op een milieuvriendelijke wijze af.

Dit apparaat is gemarkeerd overeenkomstig de Europese richtlijn 2012/19/EC met regelgeving omtrent verbruikte elektrische- en elektronische apparatuur (WEEE).

De richtlijn biedt een raamwerk voor het inzamelen en recyclen van gebruikte apparaten, dat geldig is voor de gehele EU.

Tips voor energie- besparing.

- Centrifugeer het wasgoed vóór het drogen. Hoe droger het wasgoed, des te korter de droogtijd zal zijn, en dus ook minder energie verbruiken.
- Vul de droger met de maximale belasting.

Aanwijzing: Overschrijd niet de maximale belasting voor de programma's omdat hierdoor de droogtijd wordt verlengd en het energieverbruik toeneemt.
- Ventileer de ruimte en houd de luchtinlaat vrij om een vrije uitwisseling van lucht te garanderen.
- Reinig het pluizenfilter na elke droogcyclus. Wanneer het pluizenfilter verontreinigd is, dan is de droogtijd langer en het energieverbruik hoger.
- **Energiebesparingsmodus:** wanneer de droger niet wordt gebruikt voor een langere periode, dan schakelt deze automatisch uit voordat het program starts en wanneer het programma is afgelopen om energie te besparen. Het displaypaneel en de indicatorlampjes gaan uit na een aantal minuten en de Startknop knippert. Om de verlichting te activeren, druk op een willekeurige knop, open of sluit de droger of draai de programmakiezer.



Installatie en aansluiting

Leveringsomvang

- Droger
- Installatie- en bedieningsinstructies
- Korf voor wol-items*

Installeren en aansluiten van de droger



Waarschuwing

Kans op dodelijk letsel!

Er bestaat een risico van een elektrische schok omdat de droger werkt op elektriciteit.

- Controleer de droger op zichtbare beschadigingen. U moet de droger niet gebruiken wanneer deze beschadigd is.
- Controleer vóór het aansluiten van de droger op de voedingsspanning, of de elektrische spanning die is gespecificeerd op het typeplaat overeenkomt met de spanning op uw stopcontact.
- Gebruik uitsluitend aardlekschakelaar met het volgende symbool: .
- Zorg er voor dat de voedingskabel niet geknikt is of klem zit, en dat deze niet in contact komt met hittebronnen of scherpe randen.



Waarschuwing

Kinderen kunnen zichzelf insluiten in de droger en zo hun leven riskeren!

Plaats de droger niet achter een deur of schuifdeur, omdat hierdoor de droger geblokkeerd kan worden of niet geopend kan worden.

Attentie!

Kans op letsel

- Vanwege het hoge gewicht van de droger, kunt u zichzelf verwonden bij het optillen. Til de droger niet in uw eentje op.
- U kunt uw handen snijden aan de scherpe randen van de droger. Houd de droger niet beet aan de scherpe randen.
- Uitstekende delen van de droger kunnen afbreken wanneer deze wordt opgetild of geduwd. Verplaats de droger niet door deze aan uitstekende delen vast te pakken.

Attentie!

Risico van materiële schade aan de droger of stoffen.

- Controleer de droger op eventuele beschadigingen die zijn opgelopen tijdens transport. Gebruik nooit een droger wanneer deze beschadigd is.
- Eventueel achtergebleven water in de droger kan bevrozen en de droger beschadigen. Installeer de droger niet in ruimtes waar kans op vorst aanwezig is.

Zorg er bij de installatie voor dat:

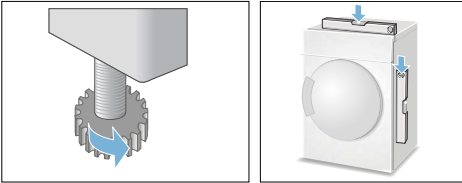
- De droger op een schone, vlakke en stevige ondergrond wordt geplaatst,
- De voedingskabel te allen tijde toegankelijk is.
- De luchtinlaat van de droger vrij wordt gehouden en dat er voldoende ventilatie is,
- Het gebied rond de droger schoon wordt gehouden en

* Afhankelijk van het model

- Dat de droger horizontaal wordt gesteld met de stelvoetjes.

Aanwijzing: Controleer of het apparaat horizontaal staat met een waterpas en stel horizontaal indien nodig. Wijzig de hoogte door de voeten van het apparaat te verdraaien.

Alle apparaatvoetjes moeten stevig op de grond staan.



En verkeerde uitlijning kan leiden tot hoge geluidsniveaus, trillingen en verkeerde beweging van de trommel.

Aanwijzing: Laat in geval van twijfel het apparaat installeren door een specialist.

Installatie voor het lucht-afvoerkanaal

Attentie!

Beschadiging van het apparaat

Een verkeerde aansluiting van het luchtafvoerkanaal op de droger kan leiden tot schade aan het apparaat. Volg de adviezen in dit hoofdstuk op om dat te voorkomen.

Aanwijzingen

- Het wordt aanbevolen de afvoerlucht direct in de open lucht af te voeren via een afvoerluchtkanaal. Een afvoer keer- klep moet worden gemonteerd, om te voorkomen dat lucht terugstroomt.
- Het luchtafvoersysteem mag niet de gespecificeerde drukverliezen overschrijden.

- Reinig het afvoerlucht- kanaal regelmatig, tenminste éénmaal per jaar.

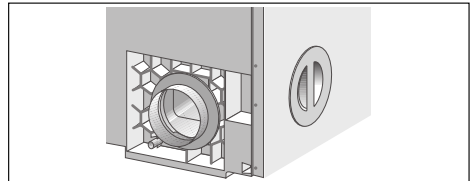
Bij gebruik van de droger zonder afvoerluchtkanaal, moet tevens met het volgende rekening worden gehouden:

- Zorg er voor dat de ruimte goed is geventileerd, anders zal het energieverbruik en de droogtijd toenemen. Een slechte ventilatie van de ruimte kan leiden tot een toenemende vochtigheid, welke schade kan veroorzaken, bijv. aan wanden of meubels.
- Dek de afvoerluchtopening niet af. Laat ca. 1 m ruimte vrij rondom de luchtafvoeropening.

Aansluitingen op de droger

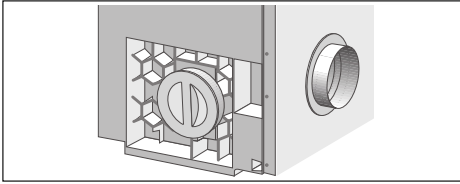
Aansluitingen voor een luchtafvoerkanaal bevinden zich:

- **op de achterkant van het paneel**



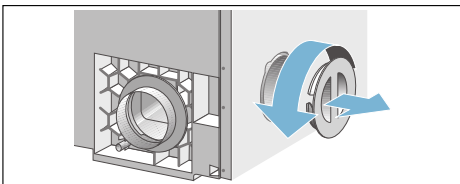
De afvoerluchtopening op het achterpaneel is open bij aflevering van de droger (bajonetring). De lucht- afvoeropening op het linker zijpaneel is afgedicht met een deksel.

■ op het paneel aan de linker zijde

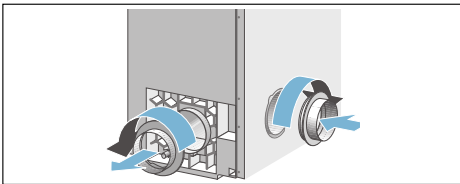


U kunt de aansluiting op het achterpaneel als volgt naar het linker paneel omschakelen:

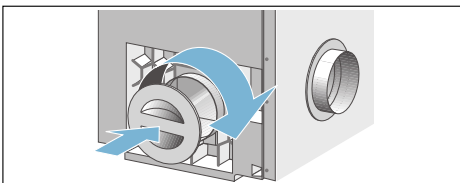
1. Verwijder het deksel op het zijpaneel.



2. Verwijder de bajonet- ring van het achterpaneel en bevestig deze op de opening op het zij- paneel.



3. Dicht de opening op de achterzijde af met het deksel.



Aanwijzing: Wanneer er een grote mate van condensatie optreedt in het afvoerluchtkanaal, dan is het raadzaam een condensopvangenheid (standaard) te monteren of een afvoergat met een diameter van ca.

3 mm in het laagste deel van het luchtafvoerkanaal.

Afvoerluchtkanaal

Alle standaard producten kunnen worden gebruikt voor het luchtafvoerkanaal:

- flexibele pijpen
- gegalvaniseerd metalen kanalen of pijpen
- connectoren, adapters en omleiders voor platte buis systemen en pijpsystemen
- Inbouwdozen voor verdamping in de open lucht of in een ventilatieschacht
- adapters op rechthoekige kanalen
- rechthoekige kanalen of kunststof pijpen
- tegendruk- klep

Aanwijzing: Het materiaal moet hittebestendig zijn tot 80 °C en vochtbestendig.

Drukverliezen

Aanwijzing: Het type en lengte van het afvoerluchtkanaal, met name bochtstukken of bochten met een kleine radius, kunnen de luchtstroom hinderen. Houd de diameterreducties en drukverliezen (weerstand) beperkt tot een minimum.

Het volgende moet worden vermeden:

- lange afvoer- luchtkanalen
- afvoerlucht- kanalen met kleine diameters
- afvoerlucht- kanalen met veel bochten en kniestukken.

Drukverliezen door frictie

Kanaal- of leidingfrictieweerstand, d.w.z. frictie binnenin de luchtafvoerschacht, heeft als volgt invloed op de luchtstroom:

- hoe gladder de binnenwand
- hoe groter de diameter van de binnenwand
- hoe korter de pijp

des te lager de frictieweerstand.

Drukverliezen door fittingen






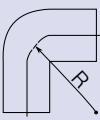
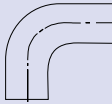
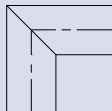
De afvoerlucht komt nog meer weerstand tegen door fittingen die zijn ingebouwd in de pijp bijv. omleiders (bochten, kniestukken, hoeken) inbouwdozen met roosters of tegendrukkleppen.

Installatie voor leidingaansluiting

- binnendiameter = 100 mm
Om de minimale benodigde luchtstroom te garanderen, mag een bepaald drukverlies (weerstand) niet worden overschreden.
Het toegestane totale drukverlies in een afvoerluchtkanaal mag een bepaalde waarde niet overschrijden. Dit wordt berekend als de som van alle individuele drukverliezen voor de rechte stukken en fittingen in het luchtafvoerkanaal.
Aanwijzing: De waarde voor het maximale toegestane totale drukverlies voor een afvoerluchtkanaal is 50*.
- binnendiameter > 100 mm
Wanneer de pijp aansluiting een binnendiameter van > 100 mm heeft en het totale drukverlies is groter dan 50*, verhoog dan de binnendiameter van de pijp aansluiting.

* Raadpleeg om het totale drukverlies te bepalen tabel → "Individuele drukverlieswaarden" op pagina 18

Individuele drukverlieswaarden

Model-variant	Inwendige wand	Pijp- aansluitdiameter > 100 mm			Platte buis aansluiting		
		Pijp, glad	Flexibele pijp, gegroefd	Flexibele pijp, golf	110 x 54 glad	220 x 54 glad	
							
recht stuk per 1 m lengte		4	6	12	10	3	
Fittingen							
	Bocht						
	R = 300 mm	3	5	7	6	3	
	R = 200 mm	4	7	8	8	4	
	R = 100 mm	6	9	10	12	6	
Omleiders		Hoek	10	16	17	26	8
			Beugel	19	22	24	> 50
Telescopische inbouwdoos met rooster				14		28	7
Inbouwdoos met tegendrukklep				6		13	3

Totaal drukverlieswaarden

Totaal drukverlies	Pijpaansluiting
0 - 50	100
0 - 80	110
	120
	130

Installatie-optie

Aanwijzingen

- Leg de afvoerluchtslang dusdanig, dat de droger de vochtige, warme afvoerlucht niet weer kan innemen.
- De uitlaat voor de afvoerlucht moet zo worden ontworpen of gepositioneerd dat eventuele tegendruk (bijv. door direct inwaaiende wind) bij de ontsnappende afvoerlucht moet worden voorkomen, bijv. door een 90°, naar beneden gerichte hoek te gebruiken → Blz. 20
- De uitlaat voor het luchtafvoerkanaal moet niet meer dan 2,5 m hoger zijn dan de uitlaatopening op het apparaat.

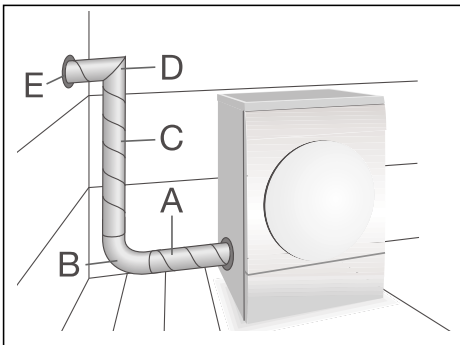
Installatie- opties voor het luchtafvoerkanaal

- **Door een inbouwdoos naar de buitenlucht**

Voorbeeld: leidingaansluiting - binnendiameter = 100 mm, glad

A = recht stuk (1,0 m)	4
B = gebogen pijp (R = 200 mm)	4
C = recht stuk (1,5 m)	6
D = bochtstuk	19
E = telescopische inbouwdoos met rooster	14

Totaal druk- verlies 47



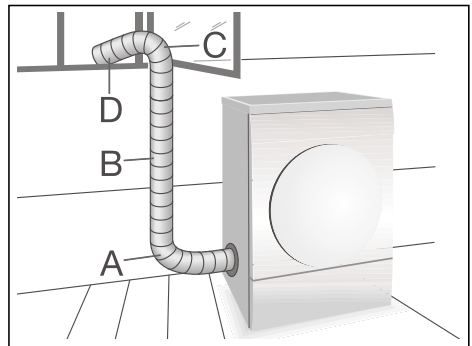
- **Direct naar de open lucht**

Voer het afvoerluchtskanaal direct naar de openlucht via een afvoerluchtsleiding door een open raam.

Voorbeeld: pijp aansluiting - binnendiameter = 100 mm, flexibele pijp, geribbeld

A = gebogen pijp (R = 300 mm)	7
B = recht stuk (1,5 m)	18
C = gebogen pijp (R = 100 mm)	10
D = recht stuk (0,5 m)	6

Totaal druk- verlies 41



- Door een inbouwdoos in schoorstenen of ventilatieschachten

Aanwijzingen

- Het is niet toegestaan het luchtafvoerkanaal aan te sluiten op schoorstenen die zijn aangesloten op gas- of kolengestookte ovens/fornuizen of gasgestookte verwarmingssystemen.
- Wanneer het apparaat wordt aangesloten op een vochtgeïsoleerde ventilatieschacht, dan moet de verantwoordelijke schoorsteenveger worden geïnformeerd en de goedkeuring van de lokale bouwautoriteiten (bouw- en woningtoezicht) of de eigenaar van het gebouw worden verkregen.

Attentie!

Kans op vergiftiging

Wanneer er andere apparaten worden gebruikt in de ruimte waar het apparaat is geïnstalleerd of in naastliggende ruimtes, bijv. gasgestookte verwarmingssystemen, gasgestookte cv-ketels, kolengestookte ovens aangesloten op een schoorsteen of open haarden, dan kan er een vacuüm ontstaan, hetgeen er toe kan leiden dat rookgassen weer worden teruggezogen.

Aanwijzing: Zorg er in elk geval voor dat u een veilige werking bevestigd krijgt van de verantwoordelijke schoorsteenveger, cv-monteur, ventilatiespecialist, etc.

Installatie van meer dan één droger

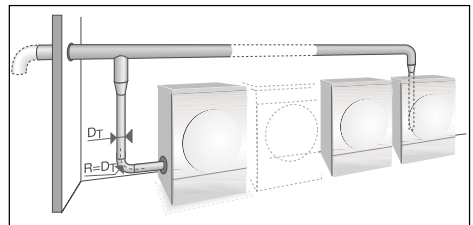
Er kunnen tot 7 afvoerluchtdrogers worden aangesloten op verzamelpijp met een gladde binnenwand.

Aanwijzing: Er moet rekening gehouden worden met de volgende punten:

- Het is absoluut noodzakelijk dat er afvoerkeerklappen aanwezig zijn in de verzamelpijp voor elke droger. Deze kleppen voorkomen dat de vochtige afvoerlucht terugstroomt in de was- en droogruimte via drogers die niet in bedrijf zijn.
- De uitlaat voor de afvoerlucht moet zo worden ontworpen/gepositioneerd dat extra tegendruk (bijv. door direct inwaaiende wind) op de ontsnappende afvoerlucht moet worden voorkomen.
- Laat in elk geval een veilige werking bevestigen door de verantwoordelijke ventilatie-technicus/installateur.

Bij aansluiting op de verzamelleiding, het volgende vermijden:

- onderlinge interferentie tussen drogers
- Afvoer van vocht in de was- en droogruimte
- hogere drukverliezen (toename in energieverbruik en tijd)
- De luchtafvoerkanalen van de afzonderlijke drogers ($DT = R \geq 100 \text{ mm}$) moet al zijn aangepast aan de dimensie van de verzamelpijp bovenstreams van de afvoerkeerklappen.
- Mogelijke tegendruk (bijv. veroorzaakt door wind) kan worden geminimaliseerd door een 90° neerwaarts gericht bochtstuk te gebruiken.



Optionele accessoires

- **Wasmachine-droger op elkaar aansluitset:**

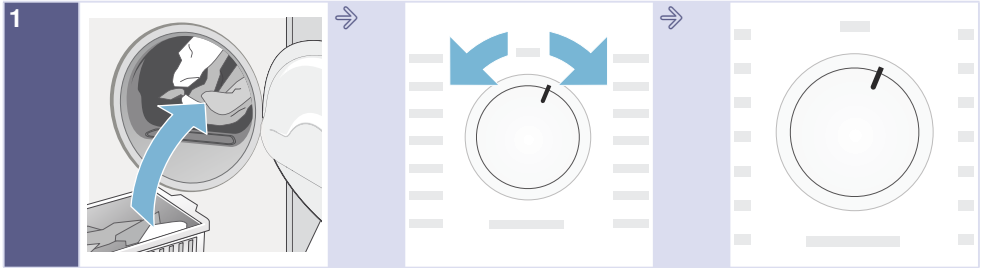
Om ruimte te besparen kan de droger bovenop een geschikte wasmachine worden geplaatst van dezelfde breedte en diepte. De droger moet bovenop de wasmachine worden geborgd met deze aansluitset.
Bestelnummer zonder uittrekwerkblad: **WZ20311**.
- **Platform:**

Gebruik voor het gemakkelijker laden en hanteren een platform om uw droger hoger te plaatsen. Transporteer het wasgoed met de geïntegreerde wasmand in de uittreklade van het platform.
Bestelnummer: **WZ20500**.
- **Afvoerluchtkanaal:**

Het afvoerluchtkanaal wordt afgezogen via een slang.
Bestelnummer: **WZ20180**.



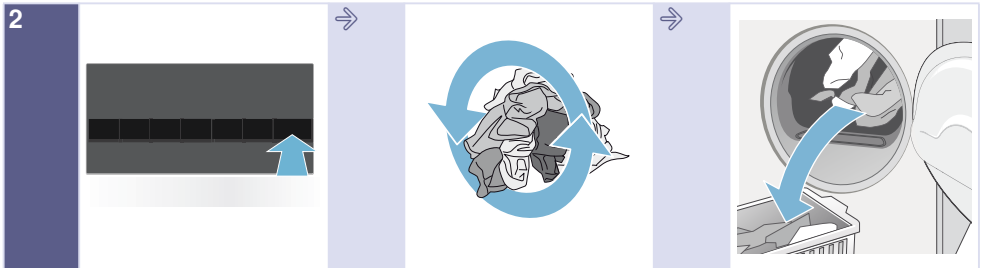
Kort overzicht van de belangrijkste punten



1 Doe het wasgoed er in en sluit de deur

Schakel de droger in.

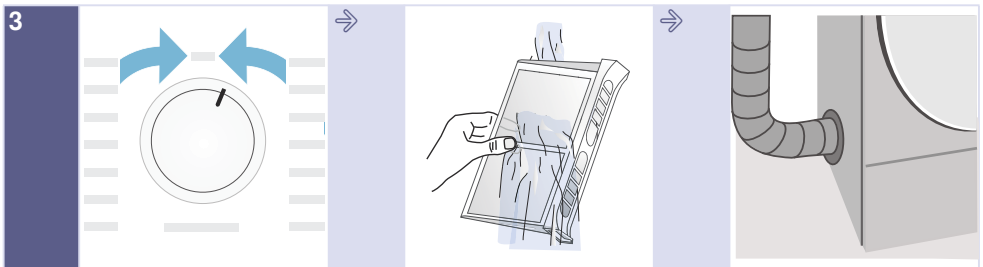
Selecteer een programma en pas indien nodig van het programma de standaard instellingen aan.



2 Kies de startknop ►►.

Droog.

Haal het wasgoed er uit.



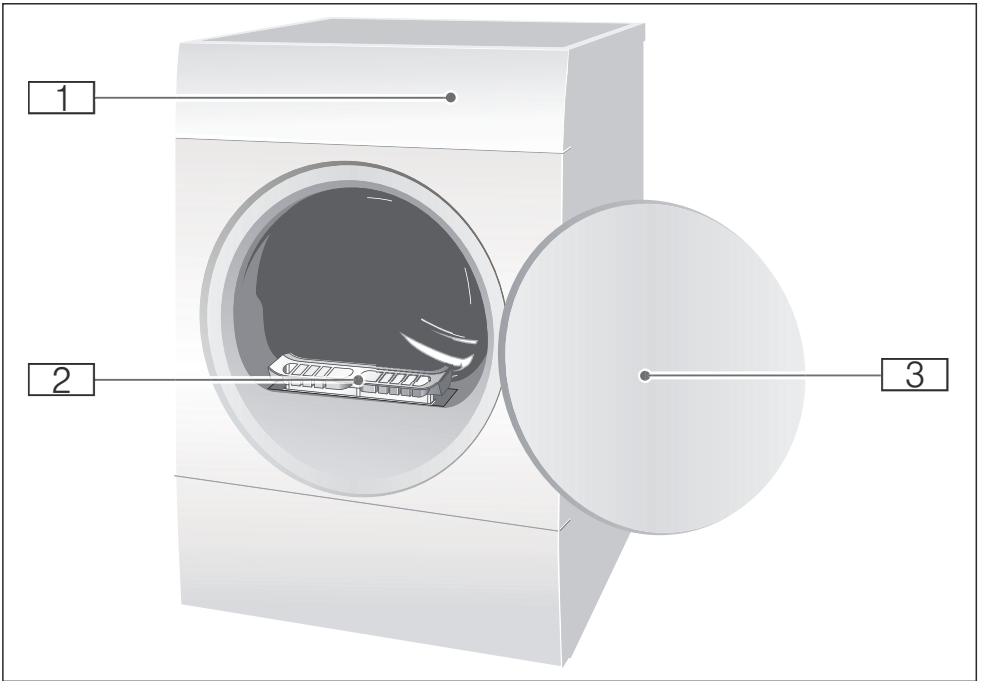
3 Schakel de droger uit.

Reinig het pluizenfilter

Reinig het afvoerlucht-kanaal (tenminste éénmaal per jaar).

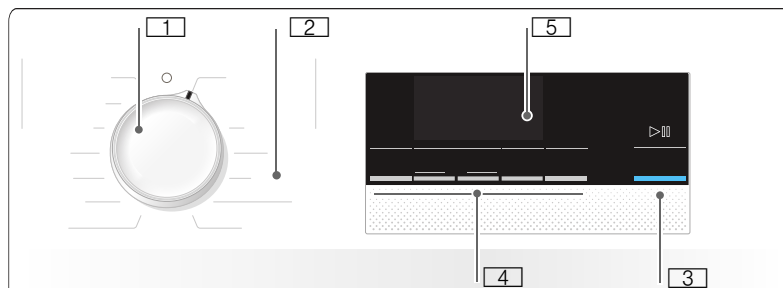
Vertrouwd raken met uw apparaat

Droger



- 1 Bedienings- en displaypaneel
- 2 Pluizenfilter
- 3 Drogerdeur

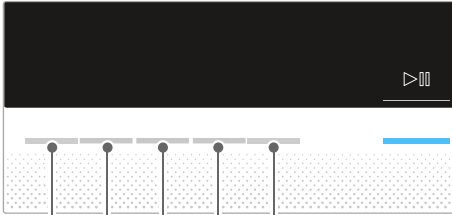
Bedieningspaneel



- 1 Gebruik de **programmakieler** om de droger in te schakelen en het programma te selecteren.
- 2 **Programma** → Blz. 28.
- 3 **Startknop** voor het starten of onderbreken van het programma → Blz. 30.
- 4 **Knoppen** → Blz. 30.
- 5 **Displaypaneel** met **knoppen** → Blz. 25.

Display- paneel

Knoppen op het displaypaneel

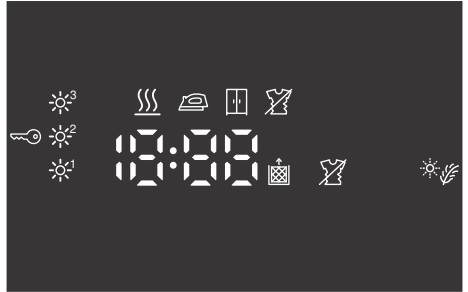


1 2 3 4 5

- 1 Selecteer de **drooggraad**.
- 2 Selecteer de **droogtijd**.
- 3 Selecteer de **Klaar in tijd**.
- 4 Selecteer **Antikreuk**.
- 5 Selecteer **Drogen bij lage temperatuur**.

Zie voor een gedetailleerde beschrijving van alle knoppen → *Blz. 30* en verder.

Display- paneel



- ¹ Fijninstelling van de drooggraad.
- Antikreuk geselecteerd.
- Kinderslot geselecteerd.
- Drogen bij lage temperatuur geselecteerd.
- ▶|| Start of Pauze geselecteerd.
3 uur Programma-uitstel in uren wanneer "Klaar in" tijd is geselecteerd.
- 1:27** Verwachte programma-duur in uren en minuten.
- End-P-** Programmavoortgang: Nat; strijkdroog; kastdroog; anti-kreuk; einde en pauze.
- Reinig de pluizenfilters; → *Blz. 33*.



Wasgoed

Vorbereiden van het wasgoed



Waarschuwing

Risico van explosie of vuur!

Verwijder aanstekers en lucifers uit zakken.

Attentie!

De trommel van de droger en stoffen kunnen beschadigd raken.

Verwijder alle voorwerpen uit zakken en let op het volgende:

- Bind stoffen riemen, schortstrikken etc. samen of gebruik een waszak.
- Sluit ritsen, haakjes en oogjes en knopen. Knoop grote stukken wasgoed zoals dekbedovertrekken, dicht.
- Verwijder alle metalen voorwerpen zoals paperclips uit de zakken.
- Sorteer om een consistent droogresultaat te behalen, het wasgoed op soort stof en droogprogramma.
- Altijd zeer kleine stukken wasgoed zoals babysokken, samen met grote stukken, zoals handdoeken drogen.
- Gebreide stof zoals t-shirts en jersey krimpt vaak bij de eerste keer dat ze in de wasdroger worden gedroogd. Gebruik een voorzichtig programma.
- Easy care wasgoed niet overmatig lang drogen. Dit verhoogt de hoeveelheid kreuk in het wasgoed.
- Gebruik tijdprogramma's voor enkele stukken wasgoed.
- Sommige wasmiddelen en verzorgingsproducten, bijv. stijfjesel of wasverzachters, bevatten deeltjes die zich af kunnen zetten op de vochtsensor. Dit kan de werking van de sensor negatief beïnvloeden en daarmee ook het droogresultaat.

Aanwijzingen

- Gebruik bij het wassen van wasgoed dat daarna in de wasdroger gedroogd moet worden de juiste hoeveelheid wasmiddel en verzorgingsproducten zoals aangegeven in de instructies van de fabrikant.
- Reinig de vochtigheids- sensor regelmatig → Blz. 35.

Sorteer het wasgoed op:

- Geschiktheid voor wasdroger
- Drogen bij normale temperatuur
- Drogen bij lage temperatuur
- Niet in de wasdroger drogen

Aanwijzing: Doe het wasgoed niet direct van de wasmachine in de wasdroger. Sorteer het gecentrifugeerde wasgoed voordat u het in de trommel van de wasdroger doet.

Wanneer u dunne, dikke en meerlaagse stoffen tegelijkertijd droogt, dan zullen ze in verschillende mate drogen. Om een gelijkmatig droogresultaat te bereiken moet u daarom uitsluitend wasgoed van hetzelfde type stof en structuur bij elkaar drogen. Wanneer u voelt dat het wasgoed nog te vochtig is, kunt u tijdprogramma kiezen voor het aansluitend drogen → *Blz. 28*.

Attentie!

Mogelijkheid van materiaalschade aan droger of wasgoed.

De volgende soorten stof niet in de wasdroger doen:

- Wasgoed dat is verontreinigd met olie.
- Ongewassen stoffen.
- Niet ademende stoffen (bijv. rubbergecoat).
- Stoffen die gemakkelijk beschadigen, zoals zijde, synthetische stoffen, gordijnen.

Programma's en knoppen

Programma's

Programma's en stoffen	Maximum belasting en programma-instellingen/info
Naam van het programma Voor welke stoffen is het programma geschikt?	De maximum belasting is gebaseerd op het droge gewicht van de stoffen Mogelijke programma-instellingen
Katoen Kastdroog extra Stevig, hittebestendig textiel dat is gemaakt van meer dan één laag katoen of linnen dat niet gemakkelijk droogt.	7 kg
Katoen Kastdroog Normale, stevige en hittebestendige stoffen gemaakt van een enkele laag katoen of linnen.	7 kg
Katoen Strijkdroog Normale stevige en hittebestendige stoffen gemaakt van en enkele laag katoen of linnen die vochtig moeten zijn na het drogen en geschikt zijn om te strijken of op te hangen.	7 kg
Kreukherstellend Kastdroog extra Synthetische of gemengde stoffen gemaakt van meer dan één laag en die niet gemakkelijk drogen.	3,5 kg
Kreukherstellend Kastdroog Normale synthetische of gemengde stoffen gemaakt van en enkele laag.	3,5 kg
Kreukherstellend Strijkdroog Normale synthetische of gemengde stoffen gemaakt van en enkele laag die vochtig moeten zijn na het drogen en geschikt zijn om te strijken of op te hangen.	3,5 kg
Outdoor Waterbestendige en outdoor-kleding met een membraancoating en waterafstotende stoffen.	1,5 kg
Handdoeken Stevige handdoeken van katoen.	6 kg
Mix Gemengde belading van katoen en synthetische stoffen.	3 kg

<p>Warm 🕒</p> <p>Alle soorten stoffen; tijdprogramma.</p> <p>Geschikt voor voorgedroogd of licht vochtig wasgoed en voor het drogen van meerlaags, dik wasgoed.</p> <p>Aanwijzingen</p> <ul style="list-style-type: none"> ■ Droog uitsluitend wol, sportschoenen en pluche knuffels met de korf voor wol-items → Blz. 21. ■ In het tijdprogramma wordt het restvochtgehalte van het wasgoed niet automatisch gedetecteerd. Wanneer het wasgoed nog te vochtig is na het droogprogramma, herhaal dan het programma en verleng indien nodig het programma. 	<p>3 kg</p> <p>U kunt de programmalengte aanpassen m.b.v. de knop voor de droogtijd.</p>
<p>Koud 🕒</p> <p>Alle soorten stof. Voor het oprissen of luchten van kledingstukken die niet lang zijn gedragen.</p>	<p>3 kg</p> <p>U kunt de programmalengte aanpassen door de knop te gebruiken voor de droogtijd.</p>
<p>Overhemden</p> <p>Non-iron shirts of blouses van katoen, linnen, synthetische vezels of gemengde stoffen.</p>	<p>1,5 kg</p>
<p>SuperKort 40</p> <p>Synthetische- en lichte katoenen stoffen.</p>	<p>2 kg</p>
<p>Wol finish</p> <p>Machinewasbare stoffen van wol of deels van wol.</p> <p>Aanwijzingen</p> <ul style="list-style-type: none"> ■ Stoffen worden luchtiger maar niet droog. ■ Verwijder de stoffen als het programma is afgelopen en laat ze drogen. 	<p>3 kg</p>
<p>Lingerie</p> <p>Voor fijn, wasbaar ondergoed, bijv. van fluweel, kant, lycra, zijde of satijn.</p>	<p>1 kg</p>

Knoppen

Knoppen	Toelichting en opmerkingen
Aanwijzing:	Niet alle knoppen en hun functies kunnen gekozen worden in alle programma's.
Aanpassing ✱	<p>Wanneer het wasgoed te vochtig is na het drogen dan kunt u de mate van droogheid verder instellen, bijv. Kastdroog De drooggraad kan worden ingesteld in drie stappen, van ✱¹ t/m ✱².</p> <p>Wanneer u het droogniveau heeft ingesteld dan wordt de instelling voor alle programma's met een instelbare drooggraad bewaard zelfs wanneer de droger wordt uitgeschakeld.</p> <p>Aanwijzing: Hoe hoger de drooggraad, des te langer de programmaduur.</p>
Tijd 🕒	Pas de programmalengte aan voor de tijdprogramma's. Tussen 20 minuten en 3 uur, in stappen van 10 minuten.
Klaar in 🕒	Het programma zal eindigen over 1-24 uur. Stel de "Klaar in" tijd in stappen van 1 uur in om de start van het programma uit te stellen. Het benodigde aantal uren na het programma-einde wordt weergegeven op het display.
🔑 3 sec. (Kinderslot)	De "Klaar in" tijdknop en de droogtijdknop tegelijk 3 ingedrukt houden om het kinderslot te activeren of te deactiveren.
Antikreuk	De trommel beweegt het wasgoed met regelmatige tussenpozen gedurende 60 minuten na het drogen, in elk programma, om kreukvorming te voorkomen. Automatische anti-kreuk functie kan worden verlengd tot max. 180 min.
Voorzichtig	Verlaagde temperatuur voor fijne stoffen, bijv. polyacryl of elastaan. Door de knop te selecteren wordt de droogtijd verlengd.
Start/Pauze	Start of pauzeert het programma.



Bediening van het apparaat

Wasgoed in de wasdroger doen en de droger inschakelen

Aanwijzing: De droger moet correct zijn gepositioneerd en aangesloten, → *Blz. 14*.

1. Doe het wasgoed in de trommel.
2. Draai om de wasdroger aan te zetten de programmakeuzeschakelaar op een willekeurig programma.
3. Sluit de deur van de droger

Attentie!

Kans op materiële schade aan de droger of het wasgoed.

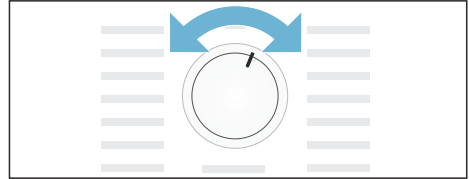
Zorg er voor dat er geen wasgoed klem komt te zitten tussen de deur.

Instellen van een programma

Aanwijzing: Wanneer u het kinderslot heeft geactiveerd, dan moet u dit deactiveren voordat u een programma kunt instellen, zie → *Blz. 30*.

1. Selecteer het gewenste programma; gedetailleerd informatie over de programma's kunt u vinden vanaf → *Blz. 28* en verder.

2. Gebruik de programmakiezer om het gewenste programma in te stellen. De standaard programma-instellingen voor het geselecteerde programma verschijnen op het displaypaneel.



Aanwijzing: Standaard programma-instellingen zijn standaard instellingen die al zijn gedefinieerd wanneer een programma is geselecteerd. Na het selecteren van een programma, kunt u de standaard programma-instellingen zien op het display.

3. Pas indien nodig de standaard programma-instellingen aan. U kunt hier gedetailleerde informatie over vinden vanaf → *Blz. 28* en verder.

Starten van het programma.

Druk op de startknop.

Aanwijzing: Wanneer u het programma wilt blokkeren om te voorkomen dat het per ongeluk wordt gewijzigd, dan kunt u het kinderslot kiezen, zie → *Blz. 30*.

Programma- volgorde

De programmastatus wordt aangegeven op het display.

bijv. Verwachte programma- duur in uren en minuten.
1:27

Aanwijzing: Wanneer een programma is geselecteerd, dan wordt de verwachte droogtijd voor de aanbevolen belading weergegeven. Tijdens het drogen detecteren de vochtsensoren het resterende vochtgehalte in de belading en passen de programmaduur aan (behalve bij tijdprogramma's). Dit is zichtbaar in de sprongen in de resterende tijd.

☰	Nat
☷	Strijkdroog
☱	Kastdroog
☶	Anti-creuk
- P -	Pauze
End	Einde

Wijzigen van het programma of toevoegen van wasgoed

U kunt wasgoed verwijderen of toevoegen of het programma op elk gewenst moment tijdens het drogen aanpassen.

1. Om het programma te pauzeren, de drogerdeur openen of op de Startknop drukken.
2. Wasgoed verwijderen of toevoegen.
3. Selecteer een ander programma of een extra functie, indien gewenst.
4. Sluit de deur van de droger
5. Druk op de Start- knop.

Aanwijzing: De programmaduur op het display wordt bijgewerkt afhankelijk van de belading en het restvochtgehalte in het wasgoed. De getoonde waarden kunnen wijzigen nadat het programma

is gewijzigd of de belading is aangepast.

Programma- onderbreking

Het programma kan op elk moment worden onderbroken; om te pauzeren, de droger te openen of op de Startknop drukken.

Attentie!

Risico van brand. Het wasgoed kan vlam vatten.

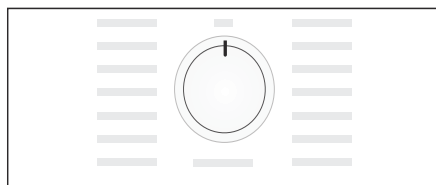
Wanneer u het programma annuleert, moet u het wasgoed uit de droger halen en deze uitspreiden zodat de warmte kan ontsnappen.

Programma- einde

End verschijnt op het display.

Verwijderen van het wasgoed en uitschakelen van de droger

1. Haal het wasgoed uit de droger.
2. Draai de programmakiezer naar de "Uit" positie.

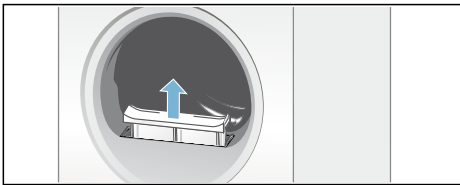


Reinig het pluizenfilter

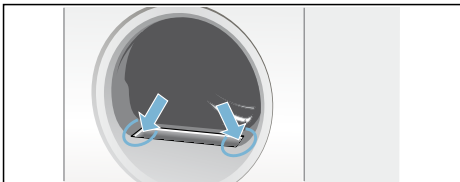
Aanwijzing: Tijdens het drogen worden pluizen en haren uit het wasgoed opgevangen door het pluizenfilter. Wanneer het pluizenfilter is verstopt of vuil is dan reduceert dit de luchtstroom, waardoor de droger niet haar maximale prestaties behaalt. Schone pluizenfilters reduceren tevens het energie- verbruik en de droogtijd.

Reinig het pluizenfilter **na elke** droogcyclus:

1. Open de drogerdeur en verwijder alle pluizen van de deur.
2. Verwijder het pluizen- filter.



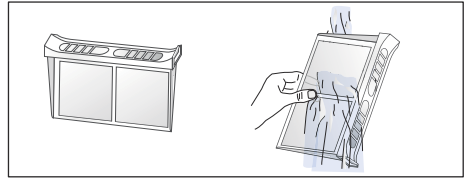
3. Verwijder de pluizen uit de uitsparing in het pluizenfilter.



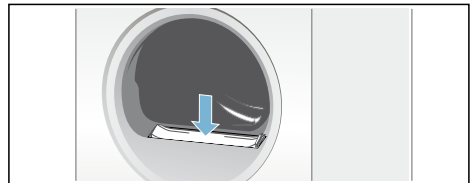
Aanwijzing: Zorg er voor dat er geen pluizen in de open schacht vallen.

4. Open het pluizenfilter en verwijder al de pluizen.

5. Spoel de pluizen weg onder stromend water of reinig het pluizenfilter in de vaatwasser.



6. Droog het pluizenfilter, sluit het en plaats het weer in de droger.



Attentie!

De droger kan beschadigd raken.

Gebruik de droger niet zonder pluizenfilter of wanneer het pluizenfilter defect is.

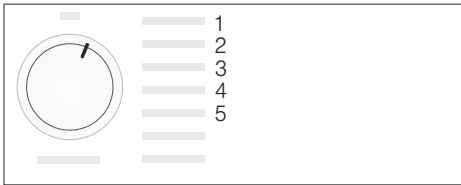


Signaal- instelling

U kunt de volgende instellingen wijzigen:

- Het centrifugetoerental dat wordt gebruikt voor het centrifugeren van het wasgoed voordat het wordt gedroogd,
- Het volume van het geluidssignaal aan het einde van het programma,
- Het volume van de knopsignalen.

U moet de instellingenmodus activeren om deze instellingen te kunnen veranderen.



Activeren van de instellingenmodus

1. Schakel de droger in.
2. Selecteer het "Katoen" programma op stand 1 en wacht vijf seconden.

De symbolen doven op het display en de programmaduur wordt weergegeven.

1. Startknop indrukken en ingedrukt houden en tegelijkertijd de programmakiezer rechtsom op stand 2 draaien.
2. Het **centrifugetoerental** wordt op het display weergegeven.
3. Druk op de "Klaar in" tijd knop of de droogtijdknop om het centrifugetoerental te wijzigen.
4. Draai de programmakiezer rechtsom op stand 3.

5. Het volume van het **akoestische signaal aan het einde van het programma** wordt op het display weergegeven.



0 = uit, 1 = zacht, 2 = gemiddeld, 3 = luid, 4 = zeer luid

6. Druk op de "Klaar in" tijd knop of de droogtijdknop om het volume te wijzigen.
7. Draai de programmakiezer rechtsom naar stand 4.
8. Het volume voor het **knopsignaal** wordt weergegeven op het display.



0 = uit, 1 = zacht, 2 = gemiddeld, 3 = luid, 4 = zeer luid

9. Druk op de "Klaar in" tijd knop of de droogtijdknop om het volume te wijzigen.

Verlaten van de instel- modus

Draai de programmakiezer naar de "Uit" stand wanneer u eenmaal het gewenste centrifugetoerental en het volume heeft ingesteld. De instellingen zijn nu opgeslagen.



Reinigen

Reinigen van de droger en het bedieningspaneel



Waarschuwing

Kans op dodelijk letsel!

Er bestaat een risico van een elektrische schok omdat de droger werkt op elektriciteit.

Haal de stekker van de droger uit het stopcontact voorafgaande aan het reinigen.

Reinig de droger met uitsluitend water en een zachte, vochtige doek.

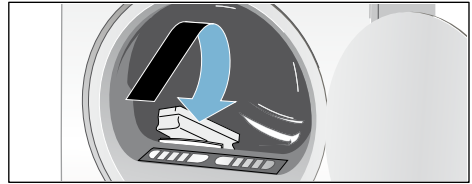
Verwijder alle resten van wasmiddel, resten van sprays of andere resten direct. Gebruik geen reinigingsmiddelen of middelen voor voorbehandeling van wasgoed (bijv. voorwas-sprays, vlekkenverwijderaars) Gebruik geen hogedrukreinigers of stoomreinigers voor het reinigen van uw apparaat.

Reinigen van de vochtsensor

Aanwijzing: De droger is uitgerust met een roestvrijstalen vochtsensor. De vochtsensor meet hoe vochtig het wasgoed is.

Na lange gebruikperiodes kan de vochtsensor bedekt raken door een dunne laag kalk of resten wasmiddel en verzorgingsproducten. Dergelijke resten moeten regelmatig worden verwijderd, omdat anders de werking van de sensor en daarmee ook de droogresultaten negatief worden beïnvloed.

Open de deur en reinig de vochtigheidssensor met een grove spons.



Attentie!

Vochtsensor kan beschadigd raken.

Vochtsensoren niet reinigen met abrasieve middelen of staalwol.

Reinigen van het afvoerluchtkanaal

Aanwijzingen

- Controleer het luchtafvoerkanaal omdat het verstopt kan zijn.
 - Reinig het afvoerlucht- kanaal tenminste éénmaal per jaar.
 - Buig het luchtafvoer- kanaal niet.
1. Schakel de droger uit en laat deze afkoelen.
 2. Haal de stekker uit het stopcontact.
 3. Verwijder het afvoerlucht- kanaal.
 4. Reinig het luchtafvoer- kanaal.
 5. Monteer het luchtafvoer- kanaal weer → Blz. 19.

Storingen en hoe deze te verhelpen

Storingen	Oorzaak/oplossing
 op het displaypaneel.	<ul style="list-style-type: none"> ■ Reinig het pluizen- filter. Selecteer de startknop om de getoonde indicatie te wissen en selecteer dan opnieuw de Startknop om het apparaat te herstarten indien nodig. ■ Controleer of het afvoer- luchtkanaal is geblokkeerd of gebogen. Reinig het afvoerluchtkanaal → <i>Blz. 35</i>. Reinig indien nodig de insectenhor op de luchtuitlaatpijp.
Droger start niet.	<ul style="list-style-type: none"> ■ Stekker in het stopcontact of zekering gecontroleerd? ■ Startknop geselecteerd? ■ Drogerdeur open? Sluit de deur. ■ Programma geselecteerd? Selecteer een programma. ■ Kinderslot geactiveerd? Deactiveer het kinderslot. ■ "Klaar in" tijd geselecteerd? Programma start na een vertraging.
Displaypaneel gaat uit en Startknop knippert.	Geen storing. Energie- besparingsmodus is actief → <i>Blz. 13</i> .
Programma stopt kort na het starten.	<ul style="list-style-type: none"> ■ Omgevingstemperatuur hoger dan 5 °C? ■ Zit er wasgoed in het apparaat? ■ belading te klein voor geselecteerde programma? Gebruik tijdprogramma. ■ Geladen wasgoed droog?
De deur opent vanzelf.	Duw de deur dicht totdat u deze dicht hoort klikken.
Kreukvorming.	<ul style="list-style-type: none"> ■ Kreukvorming treedt op wanneer u de maximale belasting heeft overschreden of het verkeerde programma heeft gekozen voor het soort stof. Al de benodigde informatie is te vinden in de programmatabel. ■ Haal de kleding direct na het drogen uit het apparaat. Kreukvorming kan optreden wanneer ze in de trommel worden gelaten.
Er lekt water.	Geen storing. De droger is wellicht op een helling gepositioneerd. Stel de droger horizontaal.
* afhankelijk van het model	

Storingen	Oorzaak/oplossing
Wasgoed wordt niet correct gedroogd of is nog te vochtig.	<ul style="list-style-type: none"> ■ Na het einde van het programma voelt warm wasgoed vochtiger dan het daadwerkelijk is. Spreid het wasgoed uit en laat de warmte ontsnappen. ■ Stel tot slot de drogingsgraad in – dit verlengt de droogtijd maar verhoogt de temperatuur niet. Uw wasgoed wordt droger → <i>Blz. 30</i>. ■ Selecteer een programma met een langere droogtijd of verhoog de drogingsgraad. Dit verhoogt de temperatuur niet. ■ Selecteer een tijd- programma voor het naderhand drogen van wasgoed dat nog vochtig is → <i>Blz. 28</i>. ■ Wanneer u de maximale belasting voor het programma heeft overschreden, dan kan het zijn dat het wasgoed niet goed droogt. ■ Reinig de vochtsensor in de trommel. Een dunne kalklaag of deeltjes van de wasmiddel- en verzorgingsproducten die bij het wassen worden gebruikt kunnen neerslaan op de sensor en de werking er van negatief beïnvloeden. Dit kan er toe leiden dat uw wasgoed niet goed droogt → <i>Blz. 35</i>. ■ Drogen is onderbroken als gevolg van een stroomstoring, omdat het condensreservoir vol is of omdat de droogtijd is overschreden. <p>Aanwijzing: Raadpleeg ook de wasgoedtips → <i>Blz. 26</i>.</p>
Droogtijd te lang?	<ul style="list-style-type: none"> ■ Het pluizenfilter kan verontreinigd zijn en leiden tot een langere droogtijd. Reinig het pluizenfilter. ■ Ongeschikt programma geselecteerd? ■ Droger te dicht bij andere objecten geïnstalleerd? Zorg voor voldoende luchtcirculatie. ■ Wanneer de omgevings- temperatuur hoger is dan 35 °C, dan kan dit de droogtijd verlengen. ■ Onvoldoende luchtcirculatie in de ruimte kan de droogtijd verlengen. Ventileer de ruimte. ■ Stroomstoring? Herstart de droger.
Condensatie in het afvoer- luchtkanaal.	Afvoerluchtkanaal te lang? Controleer de maximale lengte van het afvoerluchtkanaal. Meer informatie → <i>Blz. 15</i> .
Getoonde droogtijdwijzigingen tijdens droogproces.	Geen storing. De vocht- sensoren detecteren de resterende hoeveelheid vocht in de belading en corrigeren de programma- lengte (behalve bij tijdprogramma's).
Vochtigheid in de ruimte neemt toe.	<ul style="list-style-type: none"> ■ Geen storing. Zorg er voor dat de ruimte voldoende is geventileerd. ■ Afvoerluchtkanaal geïnstalleerd / de afvoerlucht gaat direct naar de openlucht? → <i>Blz. 15</i>
* afhankelijk van het model	

Storingen	Oorzaak/oplossing
Eén of meer indicatorlampjes knippert/knipperen.	<ul style="list-style-type: none">■ Reinig het pluizen- filter → Blz. 33.■ Controleer de conditie van de installatie → Blz. 14.■ Luchtafvoerkanaal geblokkeerd of gebogen? Reinig het afvoerluchtkanaal → Blz. 35.■ Schakel uit, laat afkoelen, schakel weer in en herstart het programma.
Stroomstoring.	Het droogprogramma wordt onderbroken. Haal het wasgoed uit het apparaat en spreid het uit, of herstart het programma. Aanwijzing: Wees voorzichtig omdat de deur, de trommel en het wasgoed heet kunnen zijn.
* afhankelijk van het model	

Aanwijzing: Wanneer u de storing zelf niet kunt verhelpen, door de droger uit- en weer aan te zetten, neem dan contact op met onze after-sales service.



After-sales service

After-sales service

Wanneer u de storing zelf niet kunt verhelpen (storingen, wat te doen?), neem dan contact op met onze after-sales service. We vinden altijd een passende oplossing om een onnodig bezoek door een monteur te voorkomen.

De contactinformatie voor uw dichtstbijzijnde after-sales service kunt u hier vinden of in de bijgesloten after-sales service index.

Geef a.u.b. het productnummer (E-Nr.) en het productienummer (FD) van de droger door aan de after-sales service.

E-Nr. _____ FD _____

U kunt deze informatie vinden op de binnenkant van de droger of op de achterkant van de droger.

Vertrouw op de expertise van de fabrikant.

Neem contact met ons op. U kunt er zeker van zijn dat de reparatie wordt uitgevoerd door bekwame onderhoudstechnici en er gebruik wordt gemaakt van originele onderdelen.



Verbruiks- waarden

Verbruiks- waardentabel

Programma	Centrifugetoerental dat wordt gebruikt voor het centrifugeren van het wasgoed	Tijdsduur**		Energie- verbruik**	
Katoen		7 kg	3,5 kg	7 kg	3,5 kg
Kastdroog*	1400 omw./min	111 min	68 min	3,49 kWh	2,04 kWh
	1000 omw./min	130 min	80 min	4,10 kWh	2,40 kWh
	800 omw./min	150 min	92 min	4,72 kWh	2,76 kWh
Strijkdroog*	1400 omw./min	85 min	52 min	2,66 kWh	1,56 kWh
	1000 omw./min	100 min	62 min	3,13 kWh	1,83 kWh
	800 omw./min	115 min	71 min	3,60 kWh	2,11 kWh
Kreukherstellend		3,5 kg		3,5 kg	
Kastdroog*	800 omw./min	50 min		1,41 kWh	
	600 omw./min	62 min		1,75 kWh	

* Programma-instelling voor het testen overeenkomstig de geldende EN 61121 standaard.

** De waarden kunnen afwijken van de gespecificeerde waarden afhankelijk van het type stof, samenstelling van het wasgoed dat gedroogd moet worden restvochtgehalte van de stof, de drooggraad die is ingesteld de hoeveelheid wasgoed die in de droger is geladen en de omgevingsomstandigheden.

Het meest doelmatige programma voor katoenen stoffen

Het volgende "standaard katoen programma" (aangeduid met ☐) is geschikt voor het drogen van normaal nat katoenen wasgoed en is het meest doelmatig qua energieverbruik voor het drogen van nat katoenen wasgoed.

Standaard programma's voor katoen overeenkomstig de actuele EU regelgeving 932/2012			
Programma	Belading	Energieverbruik	Programmalengte
☐ Katoen Kastdroog	7 kg/3,5 kg	4,10 kWh/2,40 kWh	130 min./80 min.

Programma-instelling voor testen en energielabelling overeenkomstig de richtlijn 2010/30/EU.



Technische gegevens

Afmetingen:

85 x 60 x 60 cm

Hoogte x breedte x diepte

Gewicht

Ca. 37 kg

Maximum belasting:

7 kg

Aangesloten spanning:

220 - 240 V

Aangesloten belasting:

Max. 2200 W

Zekering:

10 A

Trommelverlichting***Omgevingstemperatuur:**

5 - 35 °C

Verbruik wanneer uitgeschakeld:

0,10 W

**Verbruik wanneer klaar voor gebruik
(aan modus):**

0,50 W

* Afhankelijk van het model

Verzoek om reparatie en advies bij storingen

NL 088 424 4020

B 070 222 142

De contactgegevens in alle landen vindt u in de bijgesloten lijst met Servicedienstadressen.

BSH Hausgeräte GmbH

Carl-Wery-Straße 34

81739 München

GERMANY

siemens-home.com

Gefabriceerd door BSH Hausgeräte GmbH onder handelsmerkllicentie van Siemens AG



9001196030 (9606)