



Register your new Bosch now:
www.bosch-home.com/welcome



**Torktumlare
WTYH8779SN**



BOSCH

sv Bruks- och monteringsanvisning

Din nya torktumlare

Du har bestämt dig för en torktumlare av märket Bosch.

Ta några minuter och läs bruksanvisningen, så att du lär dig torktumlarens fördelar.

Varje torktumlare som lämnar fabriken uppfyller kraven i Bosch kvalitetssäkring när det gäller funktion och felfritt skick.

Mer information om våra produkter, tillbehör, reservdelar och service hittar du på vår webbsida www.bosch-home.com eller så kan du vända dig direkt till service.

Om bruks- och installationsanvisningen beskriver olika modeller finns avvikelserna angivna på respektive ställe.



Använd inte torktumlaren förrän du läst igenom denna bruks- och installationsanvisning!

Illustrationsregler

Varning!

Kombinationen av symbol och varningstext varnar för möjliga risksituationer. Livsfara eller risk för personskador om du inte följer anvisningarna.

Obs!

Varningstexten varnar för en eventuellt farlig situation. Risk för sak- och/eller miljöskador om du inte följer anvisningarna.

Anvisning/tips

Anvisningar om hur du använder enheten optimalt/nyttig information.

1. 2. 3. / a) b) c)

Siffror eller bokstäver markerar momenten.

■ / - / -

Rutor eller snedstreck markerar uppräknings.

Innehållsförteckning

 Avsedd användning	4	Programkörning	27
 Säkerhetsanvisningar	4	Ändra program eller lägga i tvätt.	27
Barn/funktionshinderade/husdjur	4	Avbryta program	28
Installation	5	Programslut.	28
Användning	7	Ta ur tvätten och slå av torktumlar	28
Rengöring/skötsel	9	Rengöra luftfiltret	28
 Återvinning	10	Tömma condensattanken	29
Förpackning/uttjänt maskin	10	 Home Connect	30
Kylmedel	10	Koppla upp automatiskt mot hemnätverket	30
Spartips	10	Koppla upp manuellt mot hemnätverket	31
 Uppställning och anslutning	11	Koppla upp mot Home Connect-appen	32
Medföljande tillbehör	11	Slå på och av Wi-Fi:n	32
Uppställning och anslutning av tumlaren	11	Återställa nätverksinställningarna	33
Ändra condensatavtapningen	12	Mjukvaruuppdatering	34
Byta luckhängning	14	Uppgiftskyddsinfo	35
Extratillbehör	17	Överensstämmelseintyg	35
Transport och frostskydd	17	 Oljud	36
 Kort sammanfattning av det viktigaste	18	 Rengöring	37
 Lär dig enheten	19	Rengöra tumlare och kontroller	37
Torktumlare	19	Rengöra fuktgivaren	37
Kontroller	20	Rengöra silen i condensattanken	38
Knappar	20	 Felsökning	39
Display	21	 Förbrukningsvärden	41
 Tvättgods	22	Förbrukningstabell	41
Förbehandla tvätten	22	Effektivaste programmet för bomullstextilier	41
Sortera tvätten efter	22	 Tekniska data	42
 Program och knappar	23	 Service	42
Program	23		
Knappar	24		
 Så använder du maskinen	27		
Lägg i tvätten och slå på tumlaren	27		
Ställ in programmet	27		
Slå på programmet	27		



Avsedd användning

- Maskinen är bara avsedd för hemanvändning.
- Installera eller använd inte maskinen i utrymmen med frostrisk och/eller uteliknande förhållanden. Risk för maskinskador om restvattnet fryser. Slangarna kan spricka om de fryser.
- Maskinen är bara avsedd för torktumling och uppfräschning av vattentvättat tvättgods som går att torktumla (se tvättråden på tvättgodset) i hemmet. All annan användning av maskinen är ej avsedd användning och inte tillåten.
- Maskinen är avsedd för användning upp till max. 4000 möh.

Innan du slår på maskinen:

Titta om det finns synliga skador på maskinen. Använd inte maskinen om den är trasig. Har du problem, kontakta din återförsäljare eller service.

Läs och följ bruks- och installationsanvisningarna samt all annan dokumentation som medföljer maskinen.

Spara dokumentationen för framtida bruk och ev. kommande ägare.



Säkerhetsanvisningar

Följande säkerhetsanvisningar och varningar är till för att skydda dig från personskador och omgivande materialskador.

Försiktighetsåtgärderna är viktiga, du måste även vara försiktig vid installation, skötsel, rengöring och användning av maskinen.

Barn/funktionshindrade/ husdjur



Varning Livsfara!

Barn eller andra som inte kan bedöma riskerna med att använda maskinen kan skada sig eller hamna i livsfarliga situationer. Obs!

- Barn över 8 år och personer med fysisk, sensorisk eller mental begränsning eller personer som saknar erfarenhet eller kunskap får bara använda maskinen om någon ansvarig övervakar eller instruerar hur man använder maskinen säkert samt de förstått riskerna med att använda maskinen.
- Låt inte barn leka med maskinen.
- Låt inte barn rengöra eller sköta maskinen utan uppsikt.
- Håll barn under 3 år och husdjur borta från maskinen.

- Lämna inte maskinen utan uppsikt när barn eller andra som inte kan bedöma riskerna är i närheten.

Varning

Livs fara!

Barn kan bli inlåsta i maskinen och hamna i en livsfarlig situation.

- Ställ inte maskinen bakom en dörr, det kan blockera luckan så att den inte öppnar ordentligt.
- När maskinen är uttjänt, dra ut kontakten ur uttaget **innan** du kapar sladden och slår sönder lucklåset.

Varning

Kvävningsrisk!

Barn kan sno in sig i förpackning/plastfolie eller förpackningsdetaljer om de leker med dem, de kan även dra dem över huvudet och kvävas.

Håll förpackning, plastfolie och förpackningsdetaljer utom räckhåll för barn.

Varning

Förgiftningsrisk!

Tvättmedel och -tillsatser kan ge förgiftning vid förtäring. Om du av misstag sväljer dem, sök läkarvård. Håll tvättmedel och -tillsatser utom räckhåll för barn.

Varning

Irriterar ögon/hud!

Kontakt med tvättmedel och -tillsatser kan ge ögon-/hudirritation.

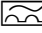
Skölj ögon/hud noggrant vid kontakt med tvättmedel och -tillsatser. Håll tvättmedel och -tillsatser utom räckhåll för barn.

Installation

Varning

Risk för elstötar/brand/materialskador/maskinskador!

Är maskinen inte installerad ordentligt kan det leda till livsfarlig situation. Se till så att:

- uttagets matarspänning matchar maskinens märkspänning (märkskylten). Anlutningseffekt och avsäkring står också på märkskylten.
- maskinen är ansluten till växelströmskälla via jordat uttag, rätt installerat enligt nationella föreskrifter.
- kontakt och jordat uttag matchar och ger ordentlig jordning.
- sladden har rätt ledningsarea.
- Det ska alltid gå att komma åt kontakten.
- Använd bara jordfelsbrytare märkta: . Märkningen är enda sättet att se att den uppfyller gällande föreskrifter.

⚠ Varning

**Risk för elstötar/
materialsador/maskinsador!**

Är maskinens sladd ändrad eller skadad, så finns risk för elstöt, kortslutning eller brand på grund av överhettning. Sladden får inte bli veckad, klämd eller ändrad och inte heller komma i kontakt med värmekällor.

⚠ Varning

**Brandrisk/risk för
materialsador/maskinsador!**

Förlängningssladdar och grenuttag kan leda till brand på grund av överhettning eller kortslutning.

Anslut enheten direkt i rätt installerat, jordat uttag. Använd inte förlängningssladdar, grenuttag och sladdosor.

⚠ Varning

**Risk för personskada/
materialsador/maskinsador!**

- Maskinen kan vibrera och vandra vid användning, risk för person- eller materialsador. Ställ maskinen på rent, jämnt, stabilt underlag. Nivellera maskinen med vattenpass och skruvfötterna.

- Ställer du maskinen fel ovanpå tvättmaskinen vid pelarmontering finns risk för personskada, material- och/eller maskinsador. Pelarmontering ovanpå tvättmaskin kräver att maskinerna har samma djup och bredd och att du använder ev. monteringsatts.

→ *Sidan 17* Maskinerna MÅSTE vara fastsatta med pelarmonteringsatts. All annan pelarmontering är förbjuden.

- Tar du tag i maskinens utstickande delar (t.ex. luckan) för att lyfta eller flytta maskinen, så kan de gå av och ge personskador. Ta inte tag i maskinens utstickande delar för att flytta maskinen.

⚠ Varning

Risk för personskador!

- Maskinen är mycket tung. Lyft kan ge personskador. Lyft inte maskinen själv.
- Maskinen har vassa kanter som kan skära dig i händerna. Ta inte på maskinens vassa kanter. Använd skyddshandskar vid lyft.

- Risk för snubbling och personskador om du inte drar slang och sladd ordentligt.
Dra slangar och sladdar så att ingen riskerar att snubbla på dem.

Användning

Varning **Explosions-/brandrisk!**

Tvättgods som varit i kontakt med lösningsmedel, olja, vax, vaxborttagning, färg, fett eller fläckborttagning kan medföra både brand- och explosionsrisk om du kör det i torktumblaren. Obs!

- Skölj tvätten noga i varmvatten och tvättmedel innan du torktumlar den i maskinen.
- Lägg bara i tvättat tvättgods för torktumling.
- Använd inte maskinen om du rengjort tvättgodset med industrikemikalier.

Varning **Explosions-/brandrisk!**

- Om det finns restmaterial i luddfiltret kan det antändas vid torktumling så att maskinen börja brinna eller exploderar.
Rengör luddfiltret före varje torktumling.

- Vissa objekt kan antändas vid torktumling så att maskinen börja brinna eller exploderar.
Ta ut tändare och tändstickor ur fickorna på plaggen.
- Koldamm eller mjöl i luften runt maskinen kan ge en dammexplosion.
Se till så att området runt maskinen är rent när den är igång.

Varning **Risk för brand/materialskada/maskinskada!**

Avbryter du ett program innan torkcykeln är klar, så hinner tvättgodset inte svalna tillräckligt utan kan antändas och ge material- eller maskinskador.

- Sista delen av torkcykeln blir tvättgodset inte uppvärmt (avsvalningscykel). Funktionen är till för att hålla tvättgodset på en temperatur som inte skadar det.
- Slår du av maskinen innan torkcykeln är klar måste du ta ut all tvätt ur trumman direkt och sprida ut den (för att fördela värmen).

Varning

Förgiftningsrisk/risk för materialskada!

Kondensatet är inte drickbart, det kan vara kontaminerat med ludd. Kontaminerat kondensat kan vara hälsofarligt och ge materialskador.

Drick eller återanvänd det inte.

Varning

Förgiftningsrisk!

Rengöringsmedel som innehåller lösningsmedel kan avge giftiga ångor.

Använd inte rengöringsmedel som innehåller lösningsmedel.

Varning

Risk för personskador!

- Om du stöder/sätter dig på öppen lucka, så kan maskinen välta och ge personskador. Stöd dig inte mot luckan när den är öppen.
- Klättrar du upp på maskinen, så kan toppskivan gå sönder och ge personskador. Klättra inte upp på maskinen.
- Sträck dig aldrig in i trumman när den roterar, risk för handskador. Vänta tills trumman stannat.

Obs!

Material-/maskinskador

- Överskrider du maximal tvättmängd kan maskinen inte fungera som den ska och kan det ge material- och maskinskador. Överskrid inte maximal torr tvättmängd. Se till så att du inte överskrider maximal tvättmängd i programmen → *Sidan 23*.
- Torktumlar du utan eller med trasigt luddfilter, så kan det ge maskinskador. Torktumla inte utan eller med trasigt luddfilter.
- Maskinens luftintag kan suga in lätta föremål som hår och ludd när maskinen är igång. Håll rent runt maskinen.
- Skumplast och -gummi deformeras eller smälter vid torktumling. Torktumla inte tvättgods som innehåller skumplast och -gummi.
- Överdoserar du tvättmedel eller -tillsatser kan det ge material- och maskinskador. Följ alltid tillverkarens doseringsanvisningar för tvättmedel/-tillsatser/ textilvårdsprodukter och sköljmedel.

- Blir maskinen överhettad, så fungerar den inte som den ska och det kan ge material- och maskinskador. Se till så att maskinens luftintag inte är blockerat när den är igång och att området runt om är välventilerat.

Rengöring/skötsel

Varning **Livsfara!**

Maskinen är eldriven. Risk för elstötar om du kommer åt strömförande komponenter! Obs!


- Slå av maskinen. Gör maskinen strömlös (dra ur kontakten).
- Ta aldrig i kontakten med fuktiga händer.
- Dra alltid i kontakten när du drar ur, inte i sladden, annars kan du skada sladden.
- Gör inga tekniska förändringar på maskinen eller funktionerna.
- Det är bara våra servicetekniker och behörig elektriker som får reparera maskinen eller arbeta på den. Samma sak gäller vid sladdbyte, om det behövs.
- Reservsladdar går att beställa hos service.

Varning **Förgiftningsrisk!**

Rengöringsmedel som innehåller lösningsmedel kan avge giftiga ångor. Använd inte rengöringsmedel som innehåller lösningsmedel.

Varning **Risk för elstötar/material-/maskinskador!**

Om det kommer fukt i maskinen kan det kortsluta den. Rengör inte maskinen med högtryckstvätt eller ångtvätt.

 **Varning**
Risk för personskada/materialskada/enhetsskada!
Användning av reservdelar och tillbehör från andra tillverkare är farligt och kan ge person-, material-, och maskinskador. För att undvika risker, använd bara originaltillbehör och originalreservdelar.

Obs!

Material-/maskinskador

Rengörings- och förbehandlingsmedel (t.ex. fläckborttagning, förbehandlingspray) kan skada maskinens ytor vid kontakt. Obs!

- Låt inte medlen komma i kontakt med maskinens ytor.
- Rengör bara maskinen med vatten och mjuk, fuktad trasa.
- Ta bort tvättmedelsstänk och andra rester direkt.



Återvinning

Förpackning/uttjänt maskin



Släng förpackningen i återvinningen.

Maskinen är märkt enligt EU-direktiv 2012/19/EG om elektriskt och elektroniskt avfall (Waste electrical and electronic equipment – WEEE).

Direktivet anger ramarna för återtagande och återvinning av uttjänta maskiner inom EU.

Kylmedel

Tumlarens värmeväxlare innehåller hermetiskt försluten komponent med fluorerad växthusgas.

Växthusgas:	R407C
Påfyllningsmängd (kg):	0,290
Totalt GWP (tCO₂):	0,514

Lämna tumlaren för återvinning.

Spartips

- Centrifugera tvätten före torktumling. Ju torrare tvätt, desto kortare torktid och lägre effektförbrukning.
- Fyll tumlaren med maximal tvättmängd.
Anvisning: Lägg inte i mer än programmets maxmängd eftersom det ger längre torktid och högre effektförbrukning.
- Se till så att rumsventilationen ger tillräckligt luftutbyte och att tumlarens luftintag är fritt.
- Rengör luddfiltret efter varje tumling. Igentäppt luddfilter ger längre torktid och högre effektförbrukning.
- **Energisparläge:** om du inte använder tumlarens kontroller på ett tag, så slår den automatiskt av före programstart och efter programslut för att spara effekt. Display och kontrollampor slocknar efter några minuter och startknappen blinkar. Tryck på någon knapp, öppna eller stäng luckan eller vrid på programvredet, så slår belysningen på igen.



Uppställning och anslutning

Medföljande tillbehör

- Torktumlare
- Bruks-och monteringsanvisning
- Yllekorg*
- Kondensatavtappning*

Uppställning och anslutning av tumlaren

Varning

Livsfara!

Tumlaren är eldriven, risk för elektrisk stöt.

- Kontrollera om torktumlaren har synliga skador. Du får inte använda en trasig tumlare.
- Kontrollera innan du ansluter tumlaren till elnätet att den elektriska spänning som anges på typskylten stämmer överens med spänningen i ditt eluttag.
- Använd bara jordfelsbrytare med den här symbolen .
- Se till att nätsladden inte blir knäckt eller fastklämd eller kommer i kontakt med värmekällor eller vassa kanter.

Varning

Det finns risk för att barn kan bli instängda i tumlaren och utsättas för livsfara!

Ställ inte torktumlaren bakom en dörr eller en skjutdörr som kan spärra luckan eller hindra den från att öppnas.

Obs!

Risk för personskador!

- Du kan skada dig om du lyfter den tunga tumlaren. Lyft aldrig tumlaren ensam.
- Du kan skära dig i händerna på tumlarens vassa kanter. Ta aldrig tag i tumlarens vassa kanter.
- Utskjutande delar på tumlaren kan brytas loss om du lyfter eller skjuter den. Flytta aldrig tumlaren med hjälp av utskjutande delar.

Obs!

Risk för saskador på tumlare och textilier!

- Kontrollera att torktumlaren inte har transportskador. Använd inte tumlaren om den är trasig.
- Restvattnet i tumlaren kan frysa och skada den. Ställ inte upp tumlaren i utrymmen med frysrisk.

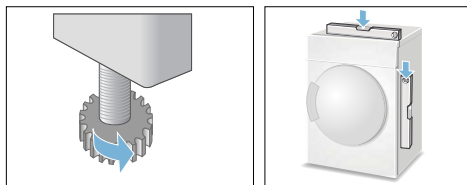
Tänk på följande vid uppställningen:

- installationsplatsen ska vara ren, plan och stabil,
- det ska alltid gå att nå stickkontakten,
- håll tumlarens luftintag fritt och se till så att det finns tillräcklig ventilation,
- håll rent runt tumlaren och

* beroende på modell

sv Uppställning och anslutning

- se till så att tumlaren är uppriktad med hjälp av skruvföterna.
Anvisning: Kontrollera maskinens uppriktning med vattenpass och korrigerar den vid behov. Justera höjden genom att skruva på maskinföterna. Alla maskinföterna måste stå stadigt på underlaget.



En felaktig uppriktning kan orsaka kraftigt buller, vibrationer och felaktiga trumrörelser.

Anvisning: Låt en fackman ansluta maskinen om du är osäker.

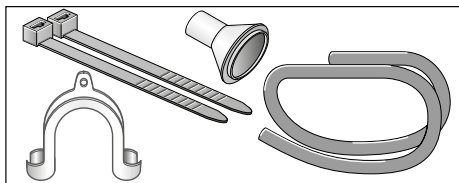
Ändra kondensatavtappningen

Anvisningar

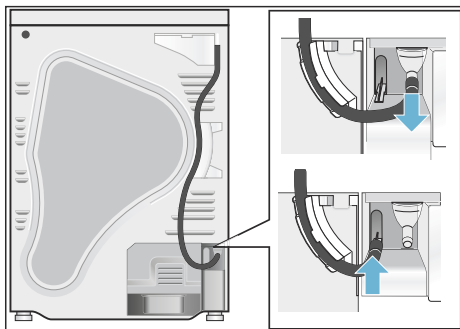
- Torktumlarens kondensat går antingen att tappa av i kondensattanken eller leda bort via avloppet. Torktumlaren är inställd på att tappa av kondensatet i kondensattanken vid leverans.
- Det finns restvatten i kondensattanken på grund av tumlarens självrengöring om det finns kondensatavledning.

Såhär ändrar du kondensatavtappningen:

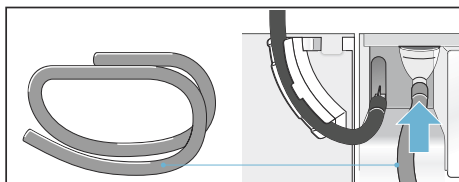
1. Ta ut tillbehöret ur tumlaren.



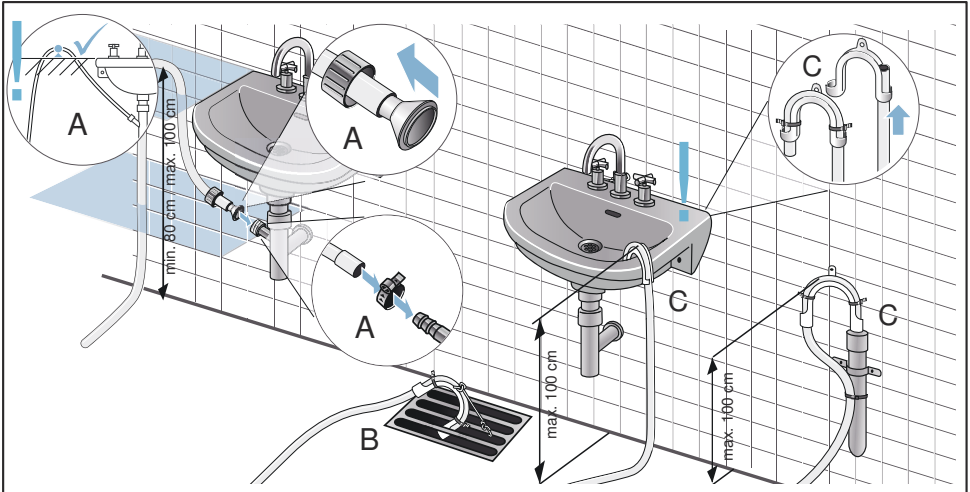
2. Tumlarstatus vid utleverans: slangen till kondensatavtappningen sitter på kondensattankanslutningen.
3. Lossa slangen från anslutningen och sätt den i P-läget.



4. Ta av avloppsslangen från tillbehöret och fäst den på den tomma anslutningen.



5. Fäst avloppsslangens andra ände i övriga tillbehör beroende på anslutningsalternativ A, B eller C.



Obs!

Stående vatten i tumlaren kan ge saskador vid baksug.

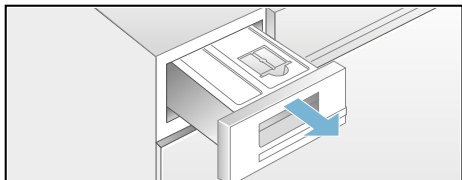
Kontrollera att vattnet rinner undan tillräckligt fort ur handfatet. Avloppet får inte stänga eller bli igensatt.

Obs!

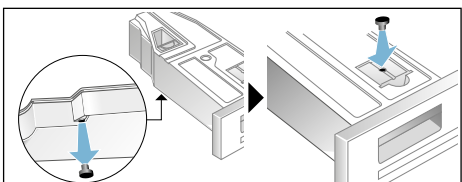
Risk för saskador på grund av läckor eller uttrinnande vatten.

Sätt fast avloppsslangen ordentligt så att den inte lossnar. Gör inga veck på avloppsslangen. Se till så att höjdskillnaden mellan uppställningsyta och avlopp är max. 100 cm och min. 80 cm vid avloppsanslutning i vattenlås.

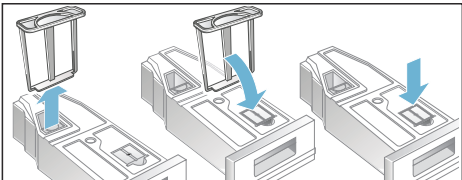
6. Dra ut kondensattanken helt.



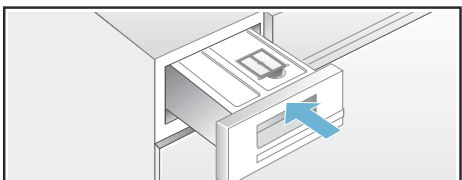
7. Vrid kondensattanken 180° på underdelen och ta ur proppen. Vrid tillbaka kondensattanken och sätt proppen i fördjupningen på ovansidan av kondensattanken.



8. Dra ut filtret ur snäppfästet och sätt det i fördjupningen på kondensattanken.



9. Skjut in kondensattanken så att den snäpper fast igen.



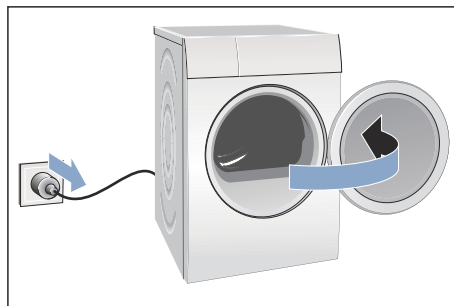
Nu tappar maskinen av kondensatet genom avloppsslangen direkt till avloppet eller handfatet.

Anvisning: Vill du leda av kondensatet till kondensattanken igen, gör momenten i omvänd ordning.

Byta luckhängning

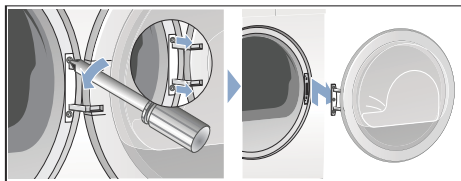
Så här byter du luckupphängning:

1. Vrid programvredet till Från, gör tumlaren strömlös och öppna luckan.

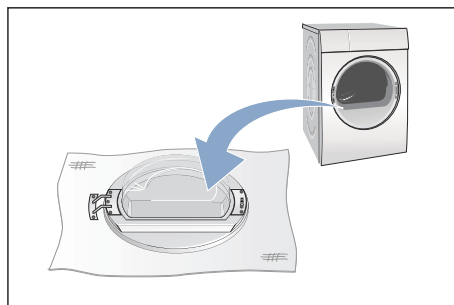


2. Ta bort skruvarna på tumlaren och ta sedan av luckan.

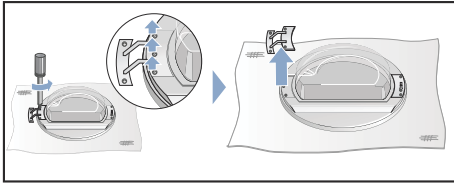
Anvisning: Använd bara en T20-mejsel (Torx). Använd inga andra verktyg för att byta luckupphängning.



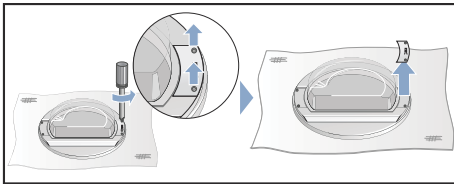
3. Lägg luckan försiktigt på plant underlag med t.ex. en handduk under, så att du inte repar eller skadar den.



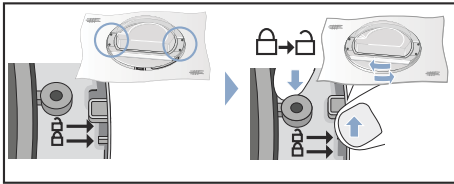
4. Ta bort gångjärnsskruvarna från luckan.



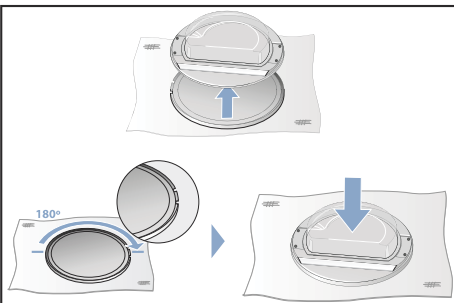
5. Ta bort handtagsskruvarna från luckan.



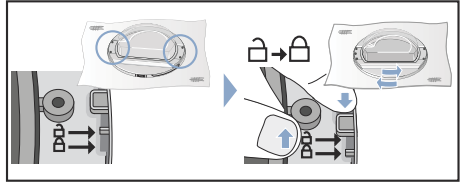
6. Lossa luckinfattningen.



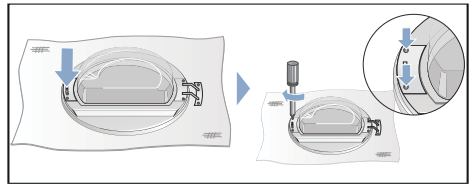
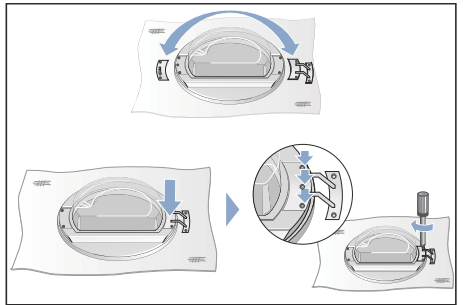
7. Lyft luckan ur luckinfattningen. Vänd tumlarluckan och sätt tillbaka den så den passar i luckfattningen.



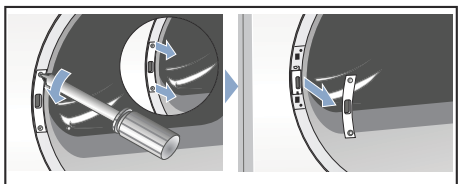
8. Lås luckfattningen igen.



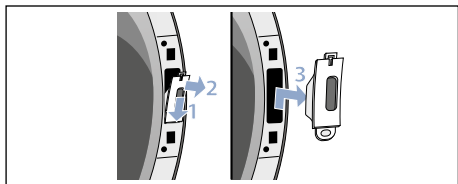
9. Lägg luckgångjärn och -handtag som bilden visar och skruva på dem på luckan igen.



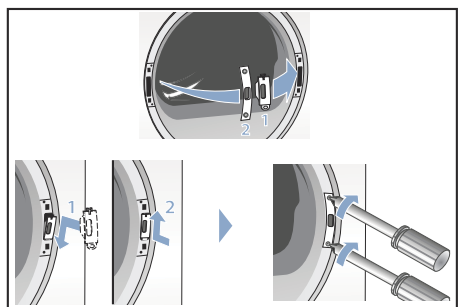
10. Ta bort skyddet på tumlarens lucklås och ta ur det.



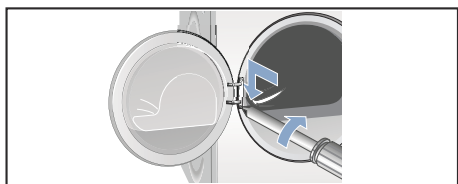
11. Ta bort lucklåset.



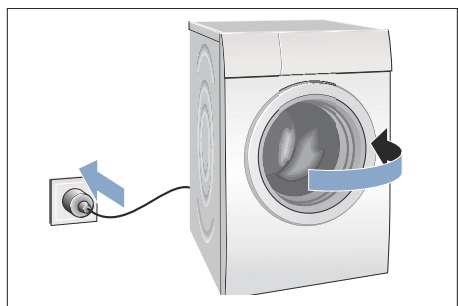
12. Sätt i lucklåset (1.) på tumlarens andra sida och skruva på skyddet (2.) igen.



13. Skruva fast tumlarluckan igen.



14. Nu kan du ansluta tumlaren igen, stänga luckan och slå på programmet.



Extratillbehör

Extratillbehör köper du * hos service:

- **Monteringssats för tvättpelare:**
Tumlaren går att ställa ovanpå en matchande tvättmaskin med samma djup och bredd för att spara plats. Du måste fästa tumlaren på tvättmaskinen med monteringsatsen.
Beställningsnummer med utdragbar bänkskiva: **WTZ11400**;
Beställningsnummer utan utdragbar bänkskiva: **WTZ20410**.
- **Stativ:**
Stativet får upp tumlaren och ger smidigare lastning och tömning. Transportera tvätten med den utdragbara tvättkorgen i stativet.
Beställningsnummer: **WMZ20500**.
- **Yllekorg:**
Torka enstaka ylletextilier, sportskor och gosedjur i yllekorgen.
Beställningsnummer: **WMZ20600**.

Transport och frostskydd

1. Töm kondensattanken.
2. Vrid programvredet till något av programmen.
3. Tryck på startknappen.
4. Vänta 5 minuter.
Anvisning: Kondensatet blir urpumpat.
5. Töm kondensattanken igen.
6. Slå av torktumlaren.

Anvisning: Det finns lite restvatten kvar i torktumlaren trots urpumpningen.

Obs!

Restvattnet kan rinna ut och ge saksador.

Transportera maskinen stående.

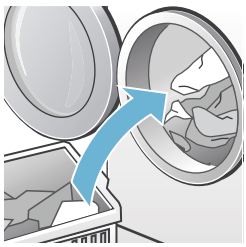

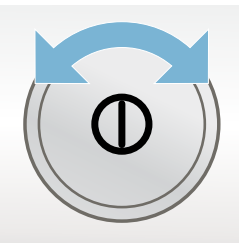
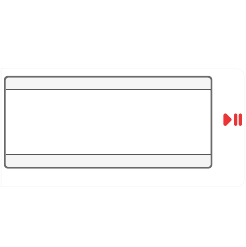

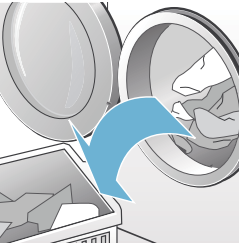


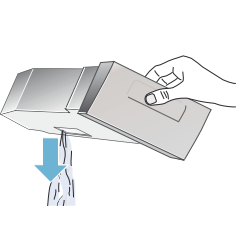
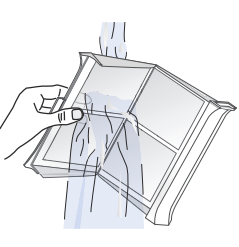
Obs!

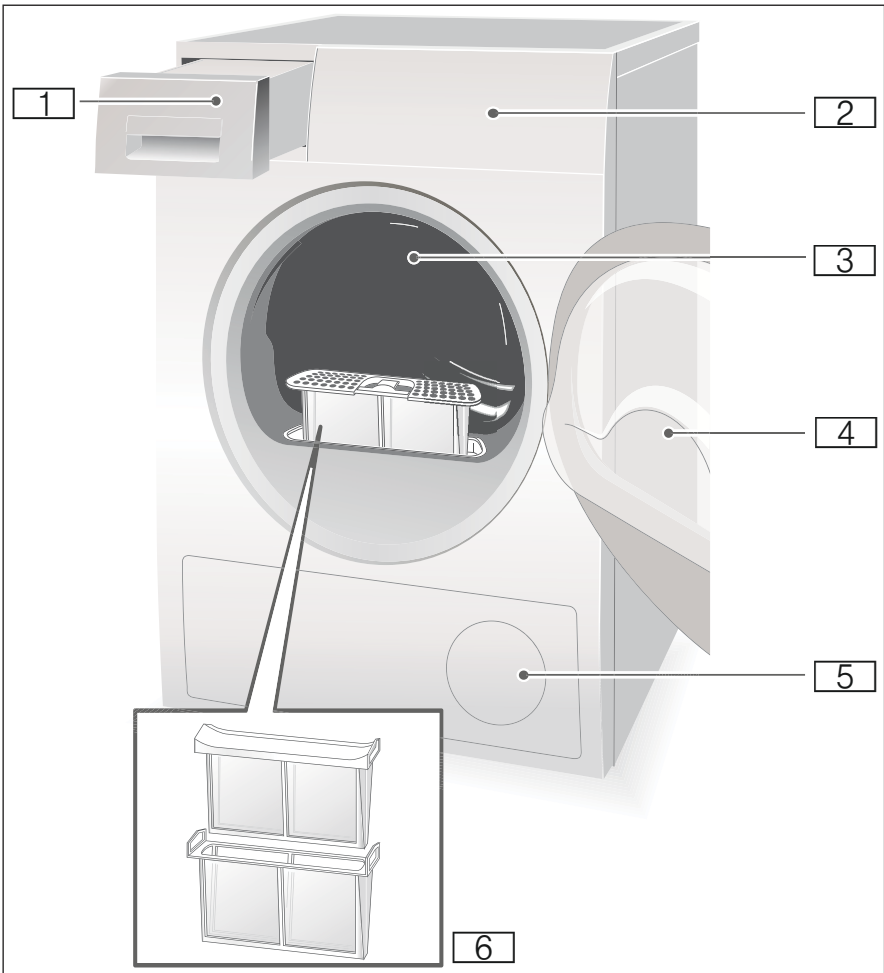
Tumlaren innehåller kylmedel och kan bli skadad.

Låt torktumlaren stå i två timmar före användning.

* beroende på modell

Kort sammanfattning av det viktigaste

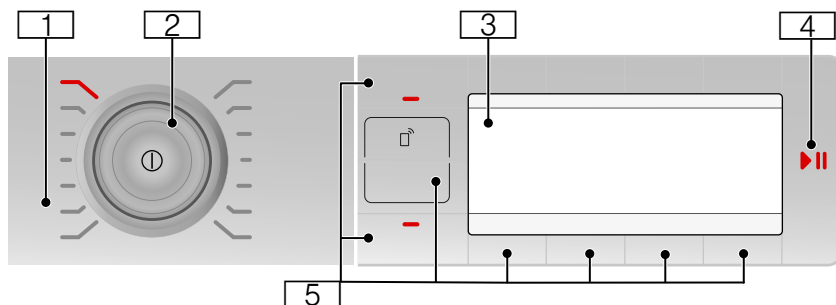
1		→		→	
	Lägg i tvätt och stäng luckan.		Slå på tumlaren.		Välj program och anpassa programinställningarna, om det behövs.
2		→		→	
	Tryck på startknappen  .		Torktumling.		Ta ur tvätten.
3		→		→	
	Slå av tumlaren.		Töm kondensattanken.		Rengör luddfiltret.

 **Lär dig enheten****Torktumlare**

- 1** Kondensattank
- 2** Kontroller och display
- 3** Trumbelysning (beroende på modell)
- 4** Tumlarlucka
- 5** Luftintag
- 6** Luddfilter

Kontroller

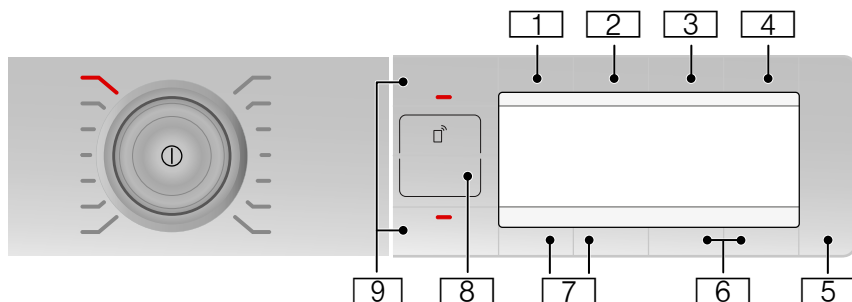
Anvisning: Alla knappar är känsliga, du behöver inte trycka hårt.



- 1 **Program** → *Sidan 23.*
- 2 **Programvred** och **På/Av.**
- 3 **Display** med **knappar**
→ *Sidan 20.*

- 4 **Startknappen** startar, avbryter och pausar program.
- 5 **Knappar** → *Sidan 24.*

Knappar



- 1 **Torkinställning**
- 2 **Strykfritt**
- 3 **Färdig om**
- 4 **Tillval**

- 5 **Start eller paus**
- 6 **Inställningar 3 sekunder**
- 7 **Knappval/barnspärr**
- 8 **Fjärrstart**
- 9 **Memory**

Utförlig beskrivning av knapparna, se → *Sidan 24.*

Display



Indikeringar	Beskrivning
1:40 h eller 3 h	Beräknad programtid i timmar och minuter eller programfördröjning i timmar om du valt Färdig om-tid.
120 min.	Skrynkelskyddstid eller programtid för tidsstyrda program.
Sköljning av kondensor	Värmeväxlaren självrengör automatiskt.
Var vänlig töm kondensvattenbehållaren	Töm kondensattanken; → <i>Sidan 29.</i>
Var vänlig rengör luddfiltret.	Rengör luddfiltret; → <i>Sidan 28.</i>
	Barnspärr på; → <i>Sidan 24.</i>
Torkning	Programkörning
Strykorr	
Skåp	
Skåp	
Färdig/Skrynkelskydd	
Färdig, ta ut tvätten	
	Fjärrstart vald → <i>Sidan 24.</i>
	av: Wi-Fi:n är av och enheten är inte uppkopplad mot hemnätverket. blinkar: enheten försöker koppla upp mot hemnätverket.
	lyser: Wi-Fi:n är på och enheten är uppkopplad mot hemnätverket.
	Wi-Fi:n är på men det gick inte koppla upp mot hemnätverket.



Tvättgods

Förbehandla tvätten



Varning

Explosions- och brandrisk!

Ta bort tändare och tändstickor ur fickorna på plaggen.

Obs!

De kan skada torktrumman och textilierna.

Töm alla fickor på plaggen och tänk på följande:

- Knyt skärp och band till förkläden osv. eller använd tvättpåse.
- Stäng alla blixtlås, hakar, öglor och knappar. Knäpp ihop stora tvättplagg, t.ex. påslakan.
- Ta bort metallföremål som t.ex. gem från textilierna.
- Torkresultatet blir jämnast om du sorterar tvätten efter tygsort och torkprogram.
- Torka alltid mycket små textilier, t.ex. barnstrumpor, tillsammans med större tvättplagg, t.ex. handdukar.
- Trikåstickade textilier som t.ex. T-shirtar och trikåplagg krymper ofta vid den första torktumlingen. Använd ett skonprogram.
- Låt inte syntetvätt bli snustorr. Det finns risk att tvätten blir skrynklig.
- Använd ett tidprogram för enskilda tvättplagg.
- Många tvätt- och klädvårdsmedel, t.ex. stärkelse eller sköljmedel, innehåller partiklar som kan avsätta sig på fuktgivaren. Det kan försämra givarens funktion och därmed torkresultatet.

Anvisningar

- Dosera tvätt- och sköljmedel enligt tillverkarens anvisningar när du tvättar de plagg som ska torkas.
- Rengör fuktgivaren regelbundet → *Sidan 37*.

Sortera tvätten efter

- Går att torktumla
- Torktumla på normal temperatur
- Torktumla på låg temperatur
- Går inte att torktumla

Anvisning: Lägg inte tvätt från tvättmaskinen direkt i torktumlaren. Sortera centrifugerad tvätt innan du lägger den i torktumlaren.

Om du torkar tunna textilier och textilier med flera eller tjocka skikt tillsammans torkar de olika snabbt. Torka därför bara tvättgods med likartad tygtyp och struktur tillsammans, så får du ett likformigt torkresultat. Om du därefter fortfarande tycker att tvätten är för fuktig kan du välja ett tidprogram för nattorkning → *Sidan 23*.

Obs!

Risk för sakskador på tumlare eller textilier!

Följande textilier bör inte torktumlas:

- Oljeförorenad tvätt.
- Otvättade textilier.
- Ej luftgenomsläppliga textilier, t.ex. gummerat tvättgods.
- Känsliga tyger, t.ex. siden och syntetiska gardiner.





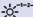





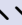

Program och knappar

Program

Program och textilier	maxtvättmängd och programinställningar/-info
<p>Programnamn</p> <p>För vilka textilier programmet är avsett.</p>	<p>maxtvättmängden bygger på textilernas torrvekt</p> <p>möjliga programinställningar</p>
<p>Bomull</p> <p>Slitstarka textilier av bomull eller linne som tål vittvätt.</p>	9 kg
<p>Syntet</p> <p>Textilier av syntet och blandväv.</p>	3,5 kg
<p>Mix</p> <p>Blandad tvätt bestående av textilier av bomull och syntet.</p>	3 kg
<p>Fintvätt</p> <p>För fina, tvättbara textilier, t.ex. av satin, syntet och blandväv.</p>	2 kg
<p>Yllefinish</p> <p>Textilier av ull eller av ullblandning som tål torktumling.</p>	3 kg
<p>Tidsprogram kallt</p> <p>Tidsstyrt program för alla textilier utom ylle och siden.</p> <p>Alla slags textilier. Uppfräschning eller vådring av knäppt använt tvättgods.</p>	<p>3 kg</p> <p>Du kan anpassa torktiden med Färdig om-tidknappen.</p>
<p>Tidsprogram varmt</p> <p>Alla slags textilier; tidsstyrt program.</p> <p>Avsett för tidigare tumlad eller lätt fuktig tvätt samt eftertorkning av flerlagers, tjockt tvättgods.</p> <p>Anvisningar</p> <ul style="list-style-type: none"> ■ Torka alltid ylle, sportskor och gosedjur i yllekorg → <i>Sidan 17</i>. ■ Tidsstyrda program känner inte av tvättgodsets restfuktighet automatiskt. Är tvätten fortfarande fuktig efter torktumling, kör om programmet och förläng programtiden, om det behövs. 	<p>3 kg</p> <p>Du kan anpassa programtiden med Färdig om-tidknappen.</p>
<p>Skjortor</p> <p>Strykfria skjortor/blusar av bomull, linne, syntet eller blandväv.</p>	1,5 kg
<p>Täcken</p> <p>Syntetfyllda textilier, kuddar, lapptäcken eller överkast.</p> <p>Tvätta stora textilier var för sig. Följ tvättråden.</p>	2,5 kg

Dunprogram	1,5 kg
Dunfyllda textilier, kuddar, täcken eller duntäcken. Tvätta stora textilier var för sig.	
Sport	1,5 kg
Regn- och friluftskläder med membranbeläggning samt vattenavvisande textilier.	
Handdukar	6 kg
Slitstarka bomullshanddukar.	
Supersnabb 40'	2 kg
Syntet och lätt bomull.	
Allergi+	4 kg
Slitstarka textilier.	
Anvisning: Passar mycket bra för högt ställda hygienkrav.	

Knappar

Knappar	Förklaringar och anvisningar
Anvisning: Du kan inte välja alla knappar och funktioner i varje program.	
Knappval  	Välj den inställning du vill ha bland listalternativen på displayen.
 (Torkinställning):	Välj torkinställning (t.ex. skåptorr) resp. torktid (20 min. upp till 3 tim. 30 min. beroende på modell och program). Välj en torkinställning som matchar tvättgodset du ska tumla.
	Skåptorr+  Flerlagrigt, tjockt tvättgods som är svårtumlat.
	Skåptorr  Normalt, enlagers tvättgods.
	Stryktorr  Normalt, enlagers tvättgods som har rätt fuktighet för att stryka eller hänga upp efter torktumling.
 (Strykfritt)	Trumman snurrar med regelbundna intervall i 60 eller 120 minuter efter programslut för att undvika skrynkling.
 (Färdig om)	Programmet är klart om 1 till 24 timmar. Ställ in Färdig om-tiden i timsteg, så fördröjer du programstarten. Du får upp det antal timmar du vill ha tills programmet är klart på displayen.
Barnspärr	Slå på eller av barnspärren genom att trycka på de båda vänstra knappvalen   samtidigt i 5 sekunder. Du kan inte slå på barnspärren förrän programmet är igång. Anvisning: Har du slagit på fjärrstart och väljer barnspärren, så slår fjärrstarten av.

 **(Tillval):** Tryck på knappen, så får du upp menyn på displayen.

Centrifugeringsklass

Ange det centrifugeringsvarvtal du centrifugerade tvättgodset med i tvättmaskinen som centrifugeringsklass. Det ger en noggrannare indikering av beräknad torktid. Går att ställa in från 600 till 1800 v/min. Förinställning: 1000 v/min.

Anpassad torkinst.

Är tvätten för fuktig efter torktumling, så kan du finjustera torkinställningen med torkgraden t.ex. till skåptorr. Torkinställningen går att ändra genom att öka torkgraden i 3 steg från +1 till +3.

Har du anpassat torkgraden, så ligger inställningen kvar även när du slagit av tumlaren.

Skontork

Sänkt temperatur för ömtåliga textilier som t.ex. polyakryl eller elasthan. Kan ge längre programtid.

 **3 sec.**
(Inställningar): Tryck samtidigt båda knappvalen i 3 sekunder. Du får upp menyn på displayen.

Slutsignal eller knappljud

Välj signalvolym vid programslut eller signalvolym på knapparna. Signal: av - tyst - medel - hög - jättehög.

Förinställning: hög


Autom. avstängning

Automatisk avstängning av tumlaren efter programslut **aldrig**, **15**, **30** eller **60** min. Förinställning: 15 min.

Anvisning: Är Wi-Fi:n på så sätter systemet Automatisk avstängning på **aldrig**.

Språk

Välj det språk du vill ha på displayen.

 Ger enheten frisignal för fjärrstart via Home Connect-appen. Fjärrstarten är på i 24 timmar efter aktivering och slår sedan av automatiskt om du inte slår på programmet via Home Connect-appen. All användning av enheten, t.ex. öppna luckan eller byta program, slår av fjärrstartknappen av säkerhetsskäl.

Anvisningar

- Luckan måste vara stängd för att du ska kunna aktivera fjärrstart.
- Du kan inte aktivera fjärrstart om du slagit på barnspärren.

Tryck på knappen mer än 3 sekunder, så kommer du tillbaka till Home Connect-inställningarna → *Sidan 32*.

M1M2

Spara individuella programinställningar i minne 1 och 2.

Välj de programinställningar du vill ha och tryck på **M1** eller **M2** i 3 sekunder tills du får upp **Memory-program 1** eller **2 sparad** på displayen. Valda programinställningar ligger kvar även efter att du slagit av tumlaren.

Förinställning: inga sparade Memory-program.

Anvisning: Har du inte sparad något Memory-program, så kommer det inte heller upp något på Home Connect-appen.

▶|| (Start/Pause)

Startar och pausar programmet.

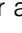


Så använder du maskinen

Lägg i tvätten och slå på tumlaren

Anvisning: Tumlaren ska vara rätt installerad och ansluten → *Sidan 11.*



1. Lägg tvätten i trumman.
2. Tryck på  för att slå på tumlaren.
3. Stäng luckan.

Obs!

Risk för saksador på tumlare eller textilier!

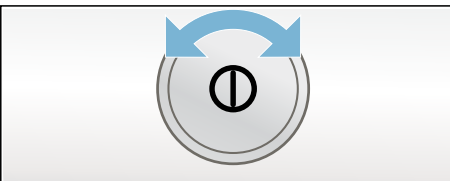
Se till så att du inte klämmer fast tvätt i luckan.

Anvisning: Trumbelysningen är tänd när du öppnar, stänger luckan samt slår på programmet. Trumbelysningen slocknar automatiskt.

Ställ in programmet

Anvisning: Om du har på barnspärren, så måste du slå av den före programinställning, se → *Sidan 24.*

1. Välj det program du vill ha, mer programinfo se → *Sidan 23.*



2. Välj det program du vill ha med programvredet. Du får upp programförinställningarna till programmet du valt på displayen.

Anvisning:

Programförinställningarna är grudinläggningar som kommer upp när du väljer program. Du får upp programförinställningarna på displayen när du valt program.

3. Du kan ändra programförinställningarna, om du vill. Mer information, se → *Sidan 23.*

Slå på programmet

Tryck på startknappen.

Anvisning: Vill du förhindra att programmet blir ändrat av misstag, slå på barnspärren, se → *Sidan 24.*

Programkörning

Du får upp programstatusen på displayen.

Ändra program eller lägga i tvätt

Du kan ta ur eller lägga i tvätt samt ändra eller anpassa program närsomhelst under tumlingen.

1. Öppna luckan eller tryck på startknappen för att pausa.
2. Lägg i eller ta ur tvätten.
3. Välj annat program eller en tillvalsfunktion, om du vill.
4. Stäng luckan.
5. Tryck på startknappen.

Anvisning: Programtiden på displayen blir uppdaterad efter tvättmängd och -restfuktighet. Tumlaren kan ändra visade värden vid programändring eller tvättmängdsanpassning.

sv Så använder du maskinen

Avbryta program

Du kan avbryta programmet närsomhelst genom att öppna luckan eller pausa med startknappen.

Obs!

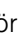
Brandrisk! Tvätten kan börja brinna.

Ta ur och bred ut tvätten om du avbryter programmet, så att värmen går ur.

Programslut

Du får upp Färdig, ta ut tvätten på displayen.

Ta ur tvätten och slå av torktumlaren

1. Ta ur tvätten.
2. Tryck på  för att slå av tumlaren.

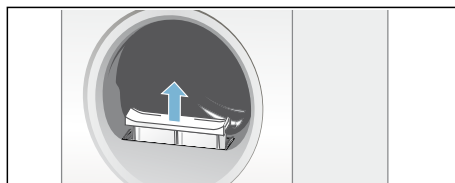


Rengöra luddfiltret

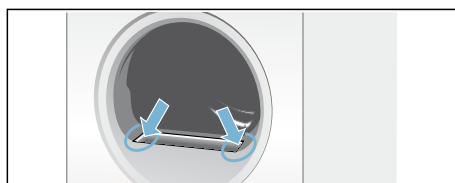
Anvisning: Luddfiltret fångar upp ludd och hår upp från tvätten vid torktumlingen. Igentäppt eller smutsigt luddfilter ger mindre luftflöde som begränsar tumlarens kapacitet. Rent luddfilter minskar strömförbrukning och torktid.

Rengör luddfiltret **efter varje** tumling:

1. Öppna luckan och ta bort luddet från luckan.
2. Dra ut det tvådelade luddfiltret.

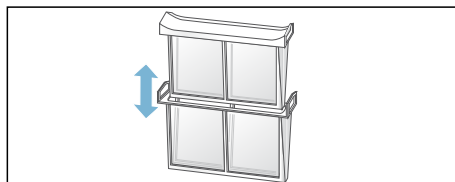


3. Ta bort luddet från fördjupningen i luddfiltret.

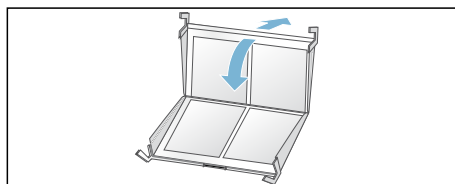


Anvisning: Se till så att luddet inte faller ned i kanalen.

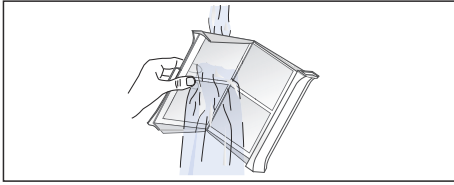
4. Ta isär det tvådelade luddfiltret.



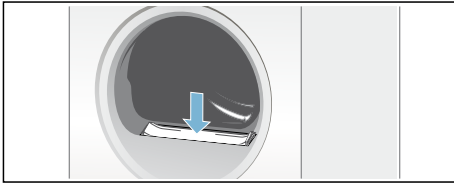
5. Fäll upp båda filtren och ta bort luddet.



6. Skölj av luddet i varmt vatten.



7. Torka av luddfiltren, fäll ihop och sätt i det tvådelade luddfiltret igen.



Obs!

Tumlaren kan bli skadad.

Använd aldrig tumlaren utan luddfilter eller med trasigt luddfilter.

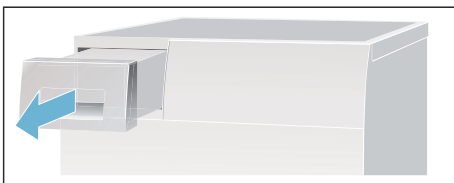
Tömma kondensattanken

Anvisningar

- Det går att avleda kondensatet via alternativ kondensatavledning* till avloppet. Installation, se → *Sidan 12*.
- Leder du bort kondensatet via alternativ kondensatavledning, så slipper du tömma kondensattanken.

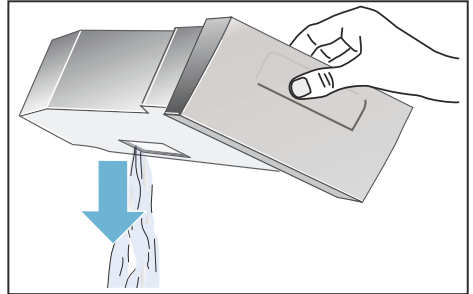
Anvisning: Töm kondensattanken efter varje torktumling, annars kan tumlaren avbryta nästa torkprogram för att den är full.

1. Dra ut kondensattanken vågrätt.



* beroende på modell

2. Häll ut kondensatet.

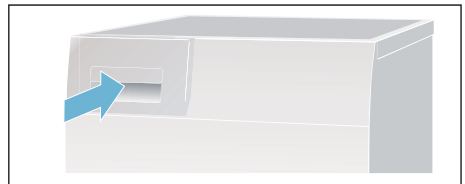


Obs!

Smutsigt kondensat kan skada hälsa och material.

Kondensatet är inte avsett som dricksvatten, det kan vara förorenat med ludd. Drink eller återanvänd det inte.

3. Skjut in kondensattanken så att den snäpper fast i tumlaren igen.



Anvisning: Silen i kondensattanken filtrerar kondensatet till autorengöringen av tumlaren. Rengör silen genom att tömma ur kondensatet. Kontrollera om det finns avlagringar i silen med jämna mellanrum och ta bort dem. Se → *Sidan 38*.

Home Connect

Enheten är Wi-Fi-klar och går att fjärrstyra via smartphone eller surfplatta. Med Home Connect-appen kan du göra följande via din smartphone eller surfplatta:

- välja och slå på program.
- anpassa programinställningar.
- läsa av programstatus.
- ändra enhetsinställningar.
- slå av enheten.

Ska du använda Home Connect-funktionerna, så måste du installera Home Connect-appen på din smartphone eller surfplatta, registrera dig, koppla upp din enhet en gång automatiskt **eller** manuellt mot hemnätverket och sedan koppla upp mot din enhet via Home Connect-appen.

Information om appen hittar du på vår Internetsida för Home Connect www.home-connect.com.

Anvisningar

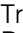
- Följ bruksanvisningens säkerhetsanvisningar, även när du inte är hemma och styr enheten via Home Connect-appen. Följ också anvisningarna i Home Connect-appen.
- Använder du enheten, så går det inte samtidigt göra ändringar via Home Connect-appen. Men du får upp anpassningar på enheten på Home Connect-appen.

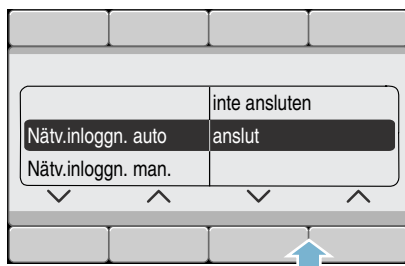
Koppla upp automatiskt mot hemnätverket

Har routern WPS-funktion, så kan du koppla upp enheten automatiskt mot hemnätverket.


Saknar routern WPS-funktion, så måste du koppla upp enheten manuellt mot hemnätverket → *Sidan 31*.

Enhetens Wi-Fi måste vara på.

1. Slå på enheten.
2. Tryck på  i mer än 3 sekunder. Du får upp **Nätv.inloggn. auto** på displayen.
3. Välj **anslut** med någon av de båda högra pilknapparna.



Enheten försöker koppla upp mot hemnätverket.

4. Slå på WPS-funktionen på din hemnätverksrouter inom 2 minuter. Du får upp **ansluten** ✓ på displayen när enheten kopplat upp OK mot hemnätverket.
5. Du går ur Home Connect-inställningarna genom att trycka på .


Anvisning: Gick det inte koppla upp, kontrollera om din enhet är inom hemnätverkets räckvidd. Gör om den automatiska uppkopplingen eller gör en manuell uppkoppling → *Sidan 31*.

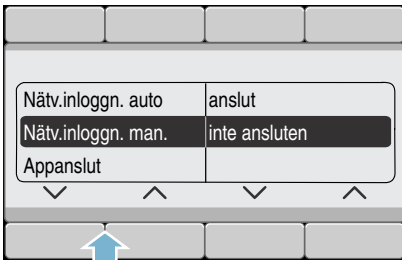
Koppla upp manuellt mot hemnätverket

Har du precis kopplat upp enheten automatiskt mot hemnätverket, hoppa över den manuella uppkopplingen och koppla upp med Home Connect-appen → *Sidan 32*.

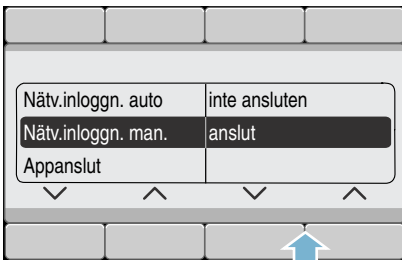
Saknar routern WPS-funktion, så måste du koppla upp enheten manuellt mot hemnätverket.

Enhetsens Wi-Fi måste vara på.

1. Slå på enheten.
2. Tryck på  i mer än 3 sekunder. Du får upp **Nätv.inloggn. auto** på displayen.
3. Välj **Nätv.inloggn. man.** med någon av de båda vänstra pilknapparna.



4. Välj **anslut** med någon av de båda högra pilknapparna.



Enhetsen har nu lagt upp ett eget WLAN-nätverk med nätverksnamnet (SSID) **HomeConnect** som du har tillgång till med din smartphone eller surfplatta.


5. Öppna WLAN-inställningarna på din smartphone eller surfplatta.
6. Koppla upp din smartphone eller surfplatta mot WLAN-nätverket **HomeConnect** och ange WLAN-lösenordet (Key)

HomeConnect.

Anvisning: Uppkopplingen kan ta upp till 60 sekunder.

7. När uppkopplingen är OK, öppna Home Connect-appen på din smartphone eller surfplatta.
8. Ange nätverksnamn (SSID) och lösenord (Key) till **ditt hemnätverk** på Home Connect-appen och välj sedan **Överför till hemenhet**.

Du får upp **ansluten** ✓ på displayen när enheten kopplat upp OK mot hemnätverket.


9. Du går ur Home Connect-inställningarna genom att trycka på .

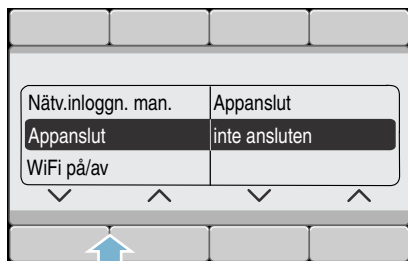
Anvisningar

- Gick det inte koppla upp, kontrollera om din enhet är inom hemnätverkets räckvidd och gör om den manuella uppkopplingen.
- Är din smartphone eller surfplatta fortfarande uppkopplad mot **HomeConnect**-nätverket, så måste du först koppla upp mot ditt hemnätverk.

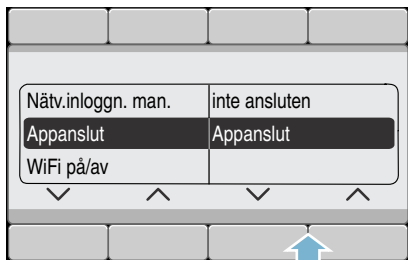
Koppla upp mot Home Connect-appen

Är enheten uppkopplad mot hemnätverket så kan du ansluta med Home Connect-appen.

1. Slå på enheten.
2. Vänta tills du får upp  på displayen.
3. Tryck på  i mer än 3 sekunder. Du får upp **Nätv.inlogg. auto** på displayen.
4. Välj **Appanslut** med någon av de båda vänstra pilknapparna.



5. Välj Appanslut med någon av de båda högra pilknapparna. Enheten kopplar nu upp mot Home Connect-appen.




6. Öppna Home Connect-appen på din smartphone eller surfplatta och välj Anslut för att lägga till din nya enhet.

Anvisning: Är din smartphone eller surfplatta fortfarande uppkopplad mot **HomeConnect**-nätverket, så måste du först koppla upp mot ditt hemnätverk.

7. Får du inte upp din enhet automatiskt, välj **Sök hemenhet** på Home Connect-appen och sedan undanach auf **Koppla upp hemenhet**.
8. Gör de sista momenten på Home Connect-appen för att koppla upp din enhet.
9. Välj **Fortsätt** med den högra pilknappen på enheten.

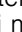
Du får upp **App/ar anslutna** på displayen när enheten kopplat upp OK.

10. Du går ur Home Connect-inställningarna genom att trycka på .

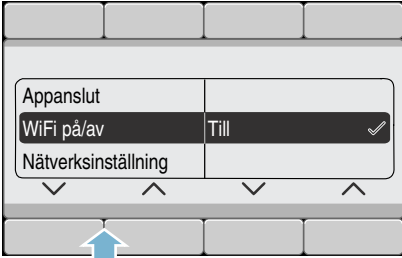
Anvisning: Gick det inte koppla upp, kontrollera om din smartphone eller surfplatta är inom hemnätverkets räckvidd resp. är uppkopplad. Gör om uppkopplingen mot Home Connect-appen

Slå på och av Wi-Fi:n

Du kan slå på och av Home Connect-funktionen permanent på enheten närsomhelst.


1. Slå på enheten.
2. Tryck på  i mer än 3 sekunder. Du får upp **Nätv.inlogg. auto** på displayen.

3. Välj **WiFi på/av** med någon av de båda vänstra pilknapparna.



4. Välj **Till** eller **Från** med någon av de båda högra pilknapparna för att slå på eller av Wi-Fi:n.




5. Du går ur Home Connect-inställningarna genom att trycka på .

Anvisningar

- Är Wi-Fi av på enheten, så kan du inte koppla upp mot hemnätverket och appen.
- Är Wi-Fi:n på så sätter systemet Automatisk avstängning på **aldrig**.

Återställa nätverksinställningarna

Du kan radera nätverksinställningarna och uppkopplingen mot din smartphone eller surfplatta genom att återställa nätverksinställningarna.


1. Slå på enheten.
2. Tryck på  i mer än 3 sekunder. Du får upp **Nätv.inlogg. auto** på displayen.
3. Välj **Nätverksinställning** med någon av de båda vänstra pilknapparna.



4. Välj **återställa** med någon av de båda högra pilknapparna.



5. Välj **Fortsätt** med någon av de båda högra pilknapparna. Nätverksinställningarna är nu återställda. Din enhet är inte längre uppkopplad mot hemnätverket och Home Connect-appen.


6. Du går ur Home Connect-inställningarna genom att trycka på .

Anvisning: Vill du använda enheten igen via Home Connect-appen, så måste du koppla upp den automatiskt eller manuellt igen mot hemnätverket och Home Connect-appen.

Mjukvaruuppdatering

Du kan uppdatera Home Connect-mjukvaran på din enhet. Du får upp en anvisning på enhetens display när det finns en ny uppdatering.

Installera uppdateringen direkt via displayanvisningen eller via enhetsinställningarna.


1. Slå på enheten.
2. Tryck på  i mer än 3 sekunder. Du får upp Nätv.inloggn. auto på displayen.
3. Välj **Mjukvaruuppdater.** med någon av de båda vänstra pilknapparna.



4. Välj **installera nu** med någon av de båda högra pilknapparna.



Uppdateringen blir nu installerad, det kan ta flera minuter. **Slå inte av enheten under uppdateringen.**

5. Du går ur Home Connect-inställningarna genom att trycka på .

Anvisning: Du får upp **saknas** på displayen om det inte finns någon mjukvaruuppdatering. Då har du senaste versionen av Home Connect-mjukvaran.

Uppgiftsskyddsinfo

Din enhets första uppkoppling mot ett Internet-anslutet WLAN-nätverk överför följande infokategorier till Home Connect-servern (första registrering):

- Entydig enhetsidentifiering (består av enhetskoder samt MAC-adress till inbyggd WiFi-kommunikationsmodul).
- WiFi-kommunikationsmodulens säkerhetsprotokoll (informationsteknisk säkring av uppkopplingen).
- Din enhets aktuella mjuk- och hårdvaruversion.
- Status för eventuell föregående återställning till fabriksinställningarna.

Första registreringen förbereder användningen av Home Connect-funktionerna och är inte nödvändig förrän du vill använda Home Connect-funktionerna första gången.

Anvisning: Tänk på att Home Connect-funktionerna bara fungerar tillsammans med Home Connect-appen. Du kan få upp uppgiftsskyddinfon på Home Connect-appen.

Överensstämmelseintyg

BSH Hausgeräte GmbH intygar att enheten med Home Connect-funktion uppfyller grundkraven samt övriga gällande bestämmelser i direktiv 1999/5/EG.

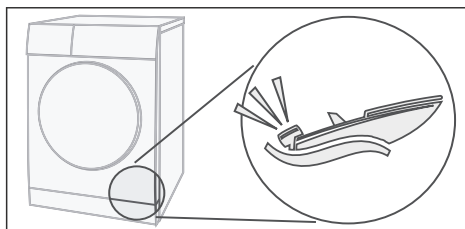
Ett utförligt R&TTE-överensstämmelseintyg finns på Internet under www.bosch-home.com på din enhets produktsida bland övrig dokumentation.



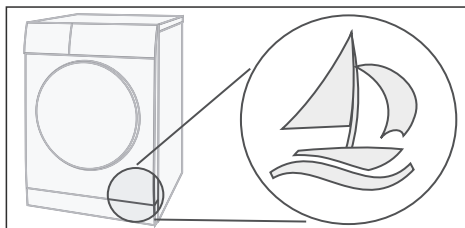
Oljud

Anvisning: Under torkningen, särskilt i dess början, kan driftsljud höras från kompressorn och pumpen. Detta är helt normalt och påverkar inte maskinens felfria funktion.

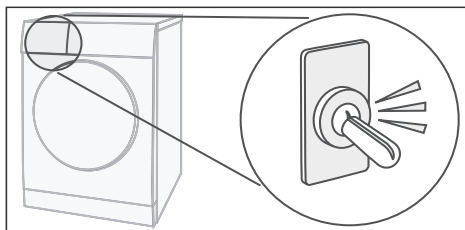
Tumlarens kompressor brummar då och då. Ljudnivån varierar med program och hur långt torkcykeln kommit.



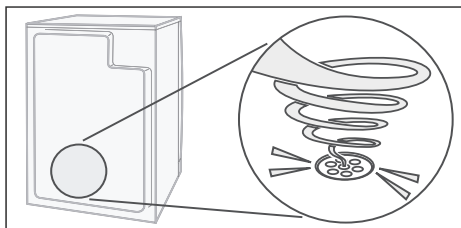
Kompressorn trycksätter då och då, det ger ett surrljud.



Den automatiska tumlarrengöringen ger ett klickljud.



Kondensatet blir inpumpat till kondensattanken. Det ger pumpljud.





Rengöring

Rengöra tumlare och kontroller

⚠ Varning

Livsfara!

Tumlaren är eldriven, risk för elstötar. Gör tumlaren strömlös före rengöring.

Rengör bara tumlaren med vatten och mjuk, fuktad trasa.

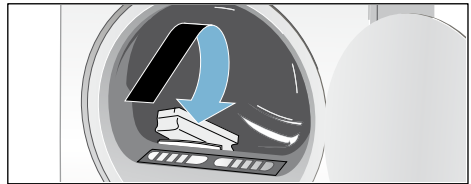
Ta bort tvättmedelsrester, stänk och andra rester direkt. Använd inga rengörings- och förbehandlingsmedel för tvätt (t.ex. tvättsspray, fläckborttagning). Använd inte högtryckstvätt eller ångtvätt för att rengöra maskinen.

Rengöra fuktgivaren

Anvisning: Tumlaren har en rostfri fuktgivare. Fuktgivaren mäter tvättens fuktighetsgrad.

Efter en längre tids användning kan ett tunt skikt av kalk eller rester av tvätt- och sköljmedel avsättas på fuktgivaren. Avlagringarna måste avlägsnas regelbundet, annars kan givarens funktion och därmed torkresultatet försämrast.

Öppna luckan och rengör fuktgivaren med disksvamp.



Obs!

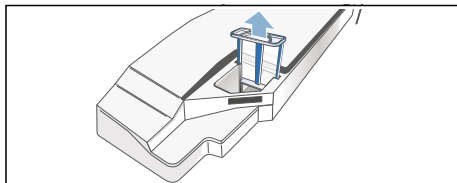
Fuktgivaren kan bli skadad.

Rengör aldrig fuktgivaren med skurmedel och stålull.

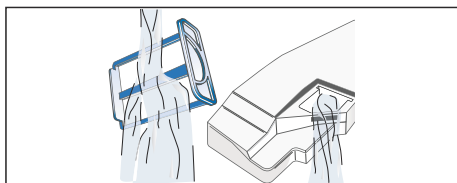
Rengöra silen i kondensattanken

Anvisning: Silen i kondensattanken renar kondensatet som tumlaren använder vid autorengöring.

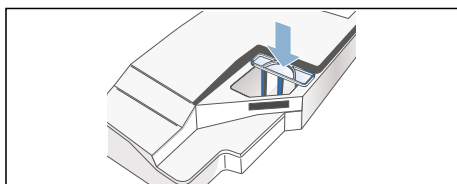
1. Dra ut kondensattanken vågrätt.
2. Häll ut kondensatet.
3. Ta bort silen.



4. Rengör silen i varmvatten eller maskindiska.



5. Sätt i silen så att den snäpper fast igen.




Obs!

Ludd smutsar ned tumlaren och kan skada den.

Använd aldrig tumlaren utan filter!

6. Skjut in kondensattanken så att den snäpper fast igen.

Felsökning

Fel	Orsak/Åtgärd
Var vänlig töm kondensvattenbehållaren på displayen och avbryt torktumling.	<ul style="list-style-type: none"> ■ Töm kondensattank; → <i>Sidan 17</i> och tumlare; ■ Om du har installerat tillvalet kondensatavlopp kan avloppsslangen vara igensatt eller knäckt. Kontrollera om det finns avlagringar i slangen och spola igenom den. Dra slangen utan veck.
Var vänlig rengör luddfiltret. på displayen.	Rengör luddfiltret och tryck sedan på startknappen → <i>Sidan 28</i> .
Sköljning av kondensator på displayen.	Inget fel. Värmeväxlaren självrengör automatiskt. Dra inte ut kondensattanken under indikeringen.
Torktumlaren går inte igång.	<ul style="list-style-type: none"> ■ Sitter kontakten i, har du kollat säkringen? ■ Har du valt program? Välj program. ■ Öppen tumlarlucka? Stäng luckan. ■ Är barnspärren på? Slå av barnspärren. ■ Har du valt Färdig om-tid? Programmet startar med fördröjning → <i>Sidan 24</i>.
 på displayen.	Wi-Fi:n är på men det gick inte koppla upp mot hemnätverket. Kontrollera om hemnätverket är uppe eller koppla upp igen mot hemnätverket.
Home Connect fungerar inte.	Har du problem med Home Connect, så hittar du hjälp på www.home-connect.com
Tvätten blir skrynklig.	<ul style="list-style-type: none"> ■ Tvätten blir skrynklig om du lägger i för mycket tvätt eller väljer fel program för textilsorten. Du hittar all information som du behöver i programtabellen → <i>Sidan 23</i>. ■ Ta ur kläderna direkt efter torkningen. Om de får ligga kvar i trumman blir de skrynkliga.
Det läcker vatten.	Inget fel, tumlaren kanske står snett. Rikta upp tumlaren.
Maskinen ändrar visad programtid under torktumlingen.	Inget fel. Fuktgivarna bestämmer restfuktigheten i tvättgodset och anpassar programtiden (förutom i tidsstyrda program).
* beroende på modell	

Fel	Orsak/Åtgärd
Tvätten blir inte riktigt torr eller är fortfarande för fuktig.	<ul style="list-style-type: none"> ■ Varm tvätt känns fuktigare vid programslut än vad den egentligen är. Bred ut tvätten så att värmen går ur. ■ Finjustera torkinställningen. Det ger längre torktid, men inte högre temperatur. Tvättgodset blir torrare → <i>Sidan 24</i>. ■ Välj ett program med längre torktid eller öka på torkinställningen. Temperaturen blir inte högre. ■ Välj ett tidsstyrt program för att torka klart fuktig tvätt → <i>Sidan 23</i>. ■ Om du har överskridit programmets maximala tvättgodsmängd blir tvätten inte riktigt torr. ■ Rengör fuktgivaren i trumman. Tunna kalkskikt eller tvätt- och sköljmedelsrester kan bli avsatta på givaren och försämra funktionen. Tvätten blir inte riktigt torr → <i>Sidan 37</i>. ■ Torktumlingen blev avbruten av strömavbrott, full kondensattank eller överskriden maxtorktid. <p>Anvisning: Följ även tvättråden → <i>Sidan 22</i>.</p>
För lång torktid?	<ul style="list-style-type: none"> ■ Luddfiltret kan vara smutsigt och kräva en längre torktid. Rengör luddfiltret. ■ Om tumlarens luftintag är övertäckt eller blockerat kan torktiden bli längre. Håll luftintaget fritt. ■ Optimal omgivningstemperatur för torktumling ligger mellan 15 °C och 30 °C. Utom intervallet kan torktiderna bli längre. ■ Om du inte har tillräcklig luftcirkulation i rummet kan torktiden bli längre. Vädra ur rummet.
Displayen slocknar och startknappen blinkar.	Inget fel. Energisparläget är på → <i>Sidan 10</i> .
Det finns restvatten i kondensattanken trots att tumlaren är ansluten till kondensatavloppet*.	Inget fel. Det finns restvatten i kondensattanken på grund av tumlarens självrengöring om det finns kondensatavledning.
Fuktigheten i rummet ökar.	Inget fel. Kontrollera rumsventilationen.
Strömavbrott.	Torkprogrammet blir avbrutet. Ta ut tvätten och bred ut den eller starta om programmet.
Konstiga ljud vid tumling.	Inget fel. Den automatiska rengöringen av värmeväxlaren → <i>Sidan 36</i> ger ljud ifrån sig.
Torktumlaren känns kall trots torktumlingen.	Inget fel. Tumlare med värmepump torkar effektivare på låg temperatur.
* beroende på modell	

Anvisning: Kan du inte åtgärda felet själv genom att slå av och på tumlaren igen, kontakta service.



Förbrukningsvärden

Förbrukningstabell


Program	Tvättgodsets centrifugeringsvarvtal	Tid**		Effektförbrukning**	
		9 kg	4,5 kg	9 kg	4,5 kg
Bomull					
Skåptorrt*	1400 v/min.	133 min.	82 min.	1,72 kWh	0,98 kWh
	1000 v/min.	157 min.	97 min.	2,13 kWh	1,21 kWh
	800 v/min.	181 min.	112 min.	2,48 kWh	1,41 kWh
Stryktorrt*	1400 v/min.	98 min.	61 min.	1,22 kWh	0,69 kWh
	1000 v/min.	123 min.	76 min.	1,62 kWh	0,92 kWh
	800 v/min.	147 min.	91 min.	2,00 kWh	1,14 kWh
Syntet		3,5 kg		3,5 kg	
Skåptorrt*	800 v/min.	46 min.		0,52 kWh	
	600 v/min.	60 min.		0,66 kWh	

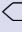
Använd torktumlararen med ansluten, utvändig kondensvattensslang vid provning enligt gällande EN61121.

* Programinställning för kontroll enligt gällande EN61121.

** Värdena kan avvika från angivna värden beroende på textiltyp, tvättgodsets sammansättning, restfuktighet, mängd samt omgivning och torkinställning.

Effektivaste programmet för bomullstextilier

Följande standardbomullsprogram (märkta med ) är avsedda för normalvåt bomullstvätt och torktumlar tvätten effektivast i förhållande till den kombinerade effektförbrukningen.

Standardprogram för bomull enligt gällande EU-förordning 932/2012			
Program + Torkresultat	Tvättmängd	Effektförbrukning	Programtid
 Bomull + Skåptorrt	9 kg/4,5 kg	2,13 kWh/1,21 kWh	157 min/97 min
Programinställning för kontroll och energimärkning enligt direktiv 2010/30/EU			



Tekniska data

Mått:

85 x 60 x 60 cm
Höjd x bredd x djup

Vikt:

ca 57 kg

Maximal tvättmängd:

9 kg

Kondensattank:

4,6 l

Anslutningsspänning:

220 - 240 V

Anslutningseffekt:

max. 1000 W

Avsäkring:

10 A

Trumbelysning*

Omgivningstemperatur:

5 - 35°C

Effektförbrukning i avstängt läge:

0,10 W

Effektförbrukning i läge PÅ:

0,10 W

Effektförbrukning i uppkopplat standbyläge (Wi-Fi)/tid:

2,5 W/15 min.



Service

Kundtjänst

Kan du inte åtgärda felet själv (Felsökning), kontakta service. Vi hjälper dig att lösa problemet och undviker onödiga besök av servicetekniker.

Kontaktuppgifter för serviceställe närmast dig hittar du i den medföljande förteckningen över serviceställen.

Ange tumlarens produktnummer (E-nr) och tillverkningsnummer (FD) när du kontaktar service.

E-Nr. _____ FD _____

Informationen sitter på insidan av luckan eller på baksidan av torktummlaren.

Lita på tillverkarens kompetens.

Kontakta oss. Då kan du vara säker på att det är en utbildad servicetekniker som gör reparationen med originalreservdelar.

* Beroende på modell



Råd och reparationer vid fel

S 0771 11 22 77 (local rate)

Olika länders kontaktuppgifter hittar du i bifogad förteckning över Serviceställen.

Robert Bosch Hausgeräte GmbH
Carl-Wery-Straße 34
81739 München, GERMANY



9001188202 (9608)