

ניתן למצוא את פרטי יצירת הקשר במדריך מרכז שירות הלקוחות המצורף:

IL 2220*

תחנות שרות

טל':	שרות	צפון
04-8477111	שרות CSB, שד' ההסתדרות 224, חיפה	מרכז
08-9777222	שרות CSB, המסגר 1, א.ת. צפוני, לוד	ירושלים
02-6403000	אלרם, הסדנא 7, תלפיות, ירושלים	דרום
08-9777222	שרות CSB, יאיר 16, באר-שבע	
08-6378616	שרות אקספרס, אזור התעשייה החדש, אילת	
08-6335311	שרות ששון, הבנאי 3, אילת	



Constructa-Neff Vertriebs-GmbH
Carl-Wery-Straße 34
81739 München, GERMANY

9001184400
he (9604)

Aqua-Stop אחריות

רק עבור מכשירים עם Aqua-Stop

בנוסף לתביעות המוגשות לספק במסגרת האחריות המבוססות על הסכם הרכישה ועל תעודת האחריות של המוצר, נספק פיצוי בהתאם לתנאים הבאים:

1. נספק פיצוי לצרכנים פרטיים עבור נזקי מים הנגרמים בשל תקלה במערכת ה-Aqua-Stop.
 2. תעודת האחריות תקפה לאורך כל חיי המכשיר.
 3. תנאי מקדים עבור כל התביעות המוגשות במסגרת האחריות הוא שמכשיר המצויד בהתקן Aqua-Stop חייב להיות מותקן ומחובר כהלכה בהתאם להנחיות שלנו; הנחיות אלה כוללות גם הארכת ה-Aqua-Stop מותאמת כהלכה (אביזרים מקוריים).
- האחריות שלנו אינה מכסה כבלים או חיבורים פגומים המובילים אל חיבור ה-Aqua-Stop בברז.
4. מכשירים עם Aqua-Stop לא צריכים להיות בפיקוח בזמן ההפעלה, ולא מאובטחים לאחר מכן על-ידי סגירת הברז. יש לסגור את ברז המים רק במקרה שאינכם נמצאים בבית למשך תקופה ארוכה, למשל בעת יציאה לחופשה שאורכת מספר שבועות.

נתונים טכניים

מידות:

590 x 600 x 850 מ"מ

(גובה x רוחב x עומק)

משקל:

83-63 ק"ג (בהתאם לדגם)

חיבור לחשמל:

מתח חשמל 220-240 V, 50 Hz

זרם חשמלי נקוב 10A

הספק נקוב 2,300 W

לחץ מים:

100-1,000 kPa (1-10 bar)

שירות לקוחות

אם אין באפשרותכם לתקן את התקלה בעצמכם, פנו לשירות הלקוחות שלנו.

אנו נמצא תמיד פתרון מתאים כדי להימנע מביקורים לא נחוצים של הטכנאים.

בעת פנייה למרכז שירות הלקוחות, ציינו את מספר המוצר (E no.) ואת מספר הייצור (FD) של מכונת הכביסה.

E-Nr. _____	FD _____
-------------	----------

מספר E מספר מוצר
FD מספר ייצור

תוכלו למצוא נתונים אלה (בהתאם לדגם):

- בחלק הפנימי של דלת הטעינה או כיסוי פתח השירות
- בגב המכשיר

בטחו במומחיותו של היצרן. אל תהססו לפנות אלינו. כך תוכלו להיות בטוחים שאת התיקונים מבצע טכנאי שירות מוסמך המשתמש בחלקי חילוף מקוריים.

תקלות	סיבה/פתרון
משך התוכנית משתנה במהלך מחזור הכביסה.	זו אינה תקלה - רצף התוכנית מותאם במיוחד לתהליך הכביסה הספציפי. הדבר עשוי לשנות את משך התוכנית המוצג בלוח התצוגה.
ישנן שאריות מים בתוך תא מוצרי הטיפול. ❄️	<ul style="list-style-type: none"> ■ זו אינה תקלה - אין לכך השפעה על פעולת מוצרי הטיפול. ■ נקו את התושבת במידת הצורך.
במכונת הכביסה יש ריחות לא נעימים או שאריות שומניות.	<p>בהתאם לדגם, הפעילו את תוכנית Drum Clean (ניקוי תוף)* או Cotton (כותנה) 90 °C ללא כביסה.</p> <p>הוסיפו אבקת כביסה או חומר ניקוי עם מלבין.</p> <p>הערה: כדי למנוע היווצרות קצף, השתמשו רק במחצית כמות חומר הניקוי המומלצת על-ידי יצרן חומר הניקוי. אל תשתמשו בחומרי ניקוי המיועדים לשטיפת פריטי צמר או פריטים עדינים.</p>
הסמל 🕌 מאיר בלוח התצוגה. קצף עלול לצאת ממגירת חומרי הניקוי.	<p>האם השתמשתם בכמות גדולה מדי של חומר ניקוי? ← "זיהוי קצף" בעמוד 29</p>
רעשים חזקים, רעידות ו"טיוול" של המכונה במהלך מחזורי הסחיטה ו/או הניקוז.	<p>רמת הרעש במהלך השאיבה שונה מרמת הרעש במהלך השטיפה.</p> <ul style="list-style-type: none"> ■ האם המכשיר מאוזן? אזנו את המכשיר. ← עמוד 16 ■ האם רגליות המכשיר מקובעות? קבעו את רגליות המכשיר. ← עמוד 16 ■ האם קיבועי ההובלה הוסרו? הסירו את קיבועי ההובלה. ← עמוד 14
לוח התצוגה/נוריות החיווי אינם פועלים כשהמכשיר פועל.	<ul style="list-style-type: none"> ■ האם הייתה הפסקת חשמל? ■ האם הנתכים נשרפו? אפסו/החליפו את הנתכים. ■ אם התקלה חוזרת על עצמה, פנו למרכז שירות הלקוחות. ← עמוד 40
ישנן שאריות חומר ניקוי על פריטי הכביסה.	<ul style="list-style-type: none"> ■ לעתים, חומרי ניקוי נטולי פוספטים מכילים משקעים שאינם נמסים במים. ■ בחרו Rinse (שטיפה) או הברישו את פריטי הכביסה לאחר הכיבוס.
הסמל 🕌 מאיר בתצוגה במצב השהייה.	<ul style="list-style-type: none"> ■ מפלס המים גבוה מדי. לא ניתן להוסיף פריטי כביסה. סגרו את הדלת מיד, אם יש צורך. ■ לחצו על הלחצן Start/Reload (התחלה/טעינה נוספת) כדי להמשיך בתוכנית.
במצב ההשהייה, הסמל 🕌 בתצוגה כבה.	הדלת אינה נעולה. ניתן להוסיף פריטי כביסה.
אם אינכם מצליחים לפתור את התקלה בעצמכם (לאחר כיבוי המכשיר והפעלתו מחדש) או אם נדרש תיקון:	<ul style="list-style-type: none"> ■ כבו את המכשיר ונתקו את תקע החשמל. ■ סגרו את הברז ופנו למרכז שירות הלקוחות. ← עמוד 40

* בהתאם לדגם

תקלות ודרכי פעולה לתיקון

תקלות	סיבה/פתרון
מים דולפים מהמכשיר.	<ul style="list-style-type: none"> חברו את צינור הניקוז בצורה תקינה או החליפו אותו. הדקו את חיבור ההברגה של צינור הניקוז.
מים לא זורמים לתוך מכונת הכביסה.	<ul style="list-style-type: none"> האם לחצתם על הלחצן Start/Reload (התחלה/טעינה נוספת)? האם הברז פתוח? האם המסנן חסום? נקו את המסנן. ← <i>עמוד 35</i> האם צינור כניסת המים מפותל או תקוע?
חומר הניקוי אינו זורם פנימה.	<ul style="list-style-type: none"> פונקציית הבטיחות מופעלת. הערה: מטעמי בטיחות, דלת מכונת הכביסה נשארת נעולה כאשר מפלס המים או הטמפרטורה גבוהים (ראו ← "ביטול התוכנית" בעמוד 30) או כאשר התוף מסתובב. האם נבחרה התוכנית - - (Rinse Stop) (הפסקת השטיפה) = ללא סחיטה סופית)? ← <i>עמוד 30</i> האם ניתן לפתוח את הדלת רק באמצעות שחרור החירום? ← <i>עמוד 36</i>
לא ניתן לפתוח את הדלת.	<ul style="list-style-type: none"> האם לחצתם על הלחצן Start/Reload (התחלה/טעינה נוספת) או Delay (דחיית הפעלה)? האם הדלת סגורה? האם נעילת הבטיחות בפני ילדים ⇌ מופעלת? השביתו אותה. ← <i>עמוד 29</i>
התוף מיטלטל ורועד מעט לאחר שהתוכנית נבחרה.	<p>זו אינה תקלה - בדיקת המנוע הפנימית עשויה לגרום לתוף להיטלטל או לרעוד מעט כאשר התוכנית מתחילה.</p>
המים לא מתנקזים.	<ul style="list-style-type: none"> האם נבחרה התוכנית - - (Rinse Stop) (הפסקת השטיפה) = ללא סחיטה סופית)? ← <i>עמוד 30</i> נקו את משאבת הניקוז. ← <i>עמוד 34</i> נקו את צינור הניקוז. ← <i>עמוד 35</i>
לא ניתן לראות מים בתוך התוף.	<p>זו אינה תקלה - המים נמצאים מתחת לאזור הנראה לעין.</p>
תוצאת הסחיטה אינה מספקת. פריטי הכביסה רטובים/ לחים מדי.	<ul style="list-style-type: none"> זו אינה תקלה - המערכת לזיהוי חוסר איזון בכביסה הפסיקה את מחזור הסחיטה כיוון שפריטי הכביסה מפוזרים באופן לא אחיד. פזרו פריטי כביסה גדולים וקטנים באופן אחיד בתוך התוף. האם התוכנית Easy-Iron (גיהוץ קל)* נבחרה? ← <i>עמוד 26</i> האם המהירות שנבחרה נמוכה מדי?
מחזור הסחיטה מופעל מספר פעמים.	<p>זו אינה תקלה - המערכת לזיהוי חוסר איזון בכביסה מתקנת את חוסר האיזון.</p>
התוכנית נמשכת זמן ארוך מהרגיל.	<ul style="list-style-type: none"> זו אינה תקלה - המערכת לזיהוי חוסר איזון בכביסה מתקנת את חוסר האיזון על-ידי חלוקה חוזרת של פריטי הכביסה. זו אינה תקלה - המערכת לזיהוי קצף פעילה - מחזור שטיפה הופעל.

* בהתאם לדגם

מידע המופיע על-גבי לוח התצוגה

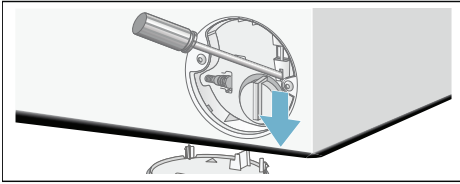
תצוגה	סיבה/פתרון
Ⓜ מאיר	<ul style="list-style-type: none"> הטמפרטורה גבוהה מדי. המתינו עד שהטמפרטורה תרד. מפלס המים גבוה מדי. לא ניתן להוסיף פריטי כביסה. סגרו את הדלת מיד, אם יש צורך. לחצו על הלחצן Start/Reload (התחלה/טעינה נוספת) כדי להמשיך בתוכנית.
Ⓜ מהבהב	<ul style="list-style-type: none"> ייתכן שפריטי כביסה נתפסו. פתחו וסגרו שוב את הדלת, ולחצו על הלחצן Start/Reload (התחלה/טעינה נוספת). במידת הצורך, דחפו את הדלת עד לסגירה או הוציאו חלק מפריטי הכביסה וסגרו אותה שוב. במידת הצורך, כבו את המכונה והפעילו אותה שוב; הגדירו את התוכנית ואת ההגדרות המתאימות לכם.
Ⓜ מאיר	<ul style="list-style-type: none"> פתחו את ברז המים הקרים במלואו, צינור כניסת המים מפותל/תקוע, לחץ המים נמוך מדי. נקו את המסנן. ← עמוד 35
Ⓔ: 18	<ul style="list-style-type: none"> משאבת הניקוז חסומה. נקו את משאבת הניקוז. ← עמוד 34 צינור הניקוז חסום. נקו את צינור הניקוז בסיפון. ← עמוד 35
Ⓔ: 23	יש מים בפלטת הניקוז, המכשיר דולף. סגרו את ברז המים. פנו למרכז שירות הלקוחות! ← עמוד 40
Ⓔ: 32	<p>מהבהב לסירוגין עם Error בסוף התוכנית.</p> <p>זו אינה תקלה - המערכת לזיהוי חוסר איזון בכביסה הפסיקה את מחזור הסחיטה כיוון שפריטי הכביסה מפוזרים באופן לא אחיד.</p> <p>פזרו בתוף פריטי כביסה קטנים וגדולים. במידת הצורך, סחטו את פריטי הכביסה פעם נוספת.</p>
🔑	נעילת הבטיחות בפני ילדים פעילה - השביתו אותה. ← עמוד 29
Ⓜ מאיר	<p>כמות גדולה מדי של קצף זוהתה ומחזור כביסה נוסף הופעל. הוסיפו כמות קטנה יותר של חומר ניקוי במחזור הכביסה הבא שבו אתם מכבסים כמות דומה של פריטי כביסה. ← עמוד 29</p>
נורית החיווי Ⓜ עבור התוכנית Drum Clean (ניקוי התוף)* מהבהבת	<p>הפעילו את התוכנית Drum Clean (ניקוי התוף) או תוכנית 60°C כדי לטפל בתוף ובמיכל החיצוני וכדי לנקות אותם.</p> <p>הערות</p> <ul style="list-style-type: none"> הפעילו את התוכנית ללא פריטי כביסה. השתמשו באבקת כביסה או בחומר ניקוי עם מלבין. כדי למנוע היווצרות קצף, השתמשו רק במחצית כמות חומר הניקוי המומלצת על-ידי יצרן חומר הניקוי. אין להשתמש בחומרי ניקוי שנועדו לצמר או בדים עדינים. הפעלה וכיבוי של התראות מידע ← עמוד 31
תצוגות אחרות	כבו את המכשיר, המתינו חמש שניות והפעילו אותו שוב. אם התצוגה מופיעה שוב, פנו למרכז שירות הלקוחות. ← עמוד 40
* בהתאם לדגם	

תקלות ודרכי פעולה לתיקון

פתיחת חירום

אם ברצונכם להוציא את פריטי הכביסה, ניתן לפתוח את דלת מכונת הכביסה באופן הבא:

1. כבו את המכשיר. נתקו את תקע החשמל.
2. נקזו את המים.
3. משכו את מנגנון שחרור החירום כלפי מטה באמצעות כלי עבודה ושחררו אותו. כעת ניתן לפתוח את דלת מכונת הכביסה.



⚠ אזהרה

סכנת צריבה!

בעת כיבוס בטמפרטורה גבוהה, אתם עלולים להיכוות אם תגעו בתמיסת חומר הניקוי או בפריטי הכביסה.

אם ניתן, הניחו להם להתקרר.

⚠ אזהרה

סכנת פציעה!

ידיכם עלולות להיפצע אם תיגעו בתוף כשהוא מסתובב.

אין להכניס ידיים אל תוך התוף כשהוא מסתובב. יש להמתין עד שהתוף עצר את סיבובו.

זהירות!

נזקי מים

מים שדולפים מהמכונה עלולים לגרום לנזקים. אל תפתחו את דלת מכונת הכביסה אם ניתן לראות מים מבעד לזכוכית.

המסנן בצינור כניסת המים חסום

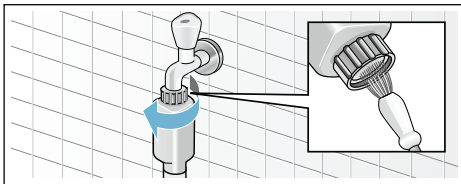
⚠ אזהרה

סכנת התחשמלות!

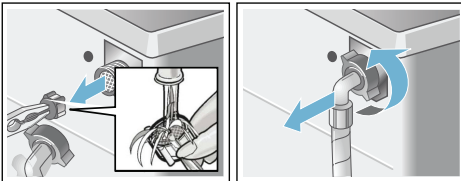
דגם Aqua-Stop כולל שסתום חשמלי. קיימת סכנת התחשמלות אם אתם טובלים את שסתום הבטיחות של Aqua-Stop במים. אל תטבלו את שסתום הבטיחות במים.

ראשית, הפחיתו את לחץ המים בצינור כניסת המים:

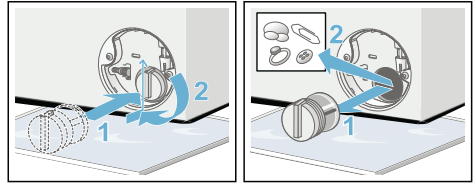
1. סגרו את ברז המים.
2. בחרו באחת התוכניות (מלבד Rinse/Spin/Drain/Empty (שטיפה/סחיטה/ניקוז/שאיבה)). לחצו על לחצן **Start/Reload** (התחלה/טעינה נוספת). הניחו לתוכנית לפעול למשך כ-40 שניות.
4. סובבו את בורר התוכניות למצב כבוי. נתקו את תקע החשמל.
5. נקו את המסנן שעל הברז: נתקו את הצינור מהברז. נקו את המסנן באמצעות מברשת קטנה.



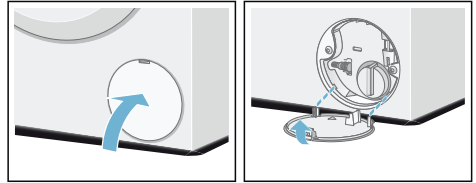
6. עבור דגמי Standard ו-Aqua-Secure, נקו את המסנן שבגב המכשיר: הסירו את הצינור מגב המכשיר. השתמשו בפלייר כדי להסיר את המסנן ולאחר מכן, נקו אותו.



7. הכניסו את המסנן, חברו את הצינור ובדקו אם הוא דולף.



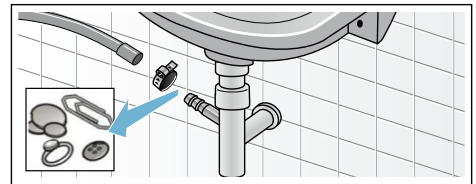
6. החזירו את כיסוי פתח השירות למקומו, וסגרו אותו.



הערה: כדי למנוע זרימת שאריות חומר ניקוי לתוך פתח היציאה במהלך הכביסה הבאה, שפכו ליטר אחד של מים (ללא חומר ניקוי) אל תא II והפעילו את התוכנית **Drain/Empty** (ניקוז/שאיבה). בצעו את הכביסה הבאה כרגיל.

צינור הניקוז בסיפון חסום

1. כבו את המכשיר. נתקו את תקע החשמל.
2. שחררו את תפס הצינור. הסירו בזירות את צינור הניקוז. שאריות מים עשויות לדלוף.
3. נקו את צינור הניקוז ואת יחידת החיבור של הסיפון.



4. חברו בחזרה את צינור הניקוז וחזקו את החיבור באמצעות תפס הצינור.

חסימה במשאבת הניקוז

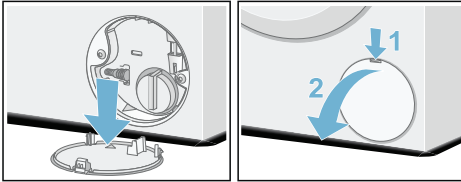
⚠ אזהרה

סכנת צריבה!

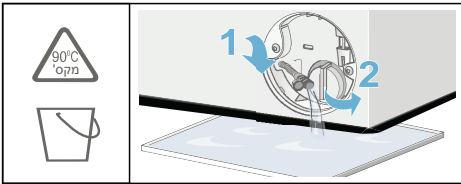
המים מתחממים מאוד בעת כיבוס בטמפרטורות גבוהות. אתם עלולים להיכוות בעת מגע במים החמים. הניחו למים להתקרר.

לאחר שהמים התקררו:

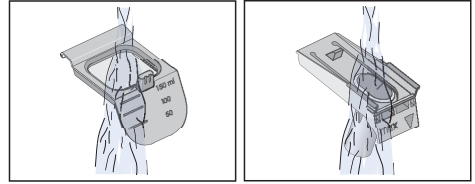
1. סגרו את ברז המים כדי שלא ייכנסו מים נוספים למכונת הכביסה. אם ייכנסו מים, תצטרכו לנקזם באמצעות משאבת הניקוז.
2. כבו את המכשיר. נתקו את תקע החשמל.
3. פתחו והסירו את פתח השירות.



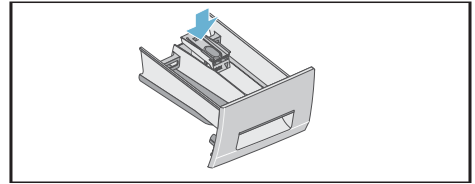
4. הוציאו את צינור הניקוז מההתקן. הסירו את הפקק האוטם ושפכו החוצה את המים לתוך מיכל מתאים. החזירו את הפקק האוטם למקומו ואת צינור הניקוז להתקן.



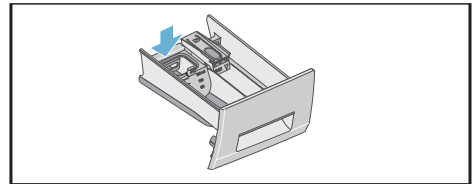
5. הבריגו החוצה בזירות את כיסוי המשאבה (שאריות מים עשויות לדלוף). נקו את החלק הפנימי, את הברגת כיסוי המשאבה ואת בית המשאבה. ודאו כי כנפי המשאבה יכולות להסתובב. החזירו את כיסוי המשאבה למקומו והבריגו אותו היטב. על הידית להיות ממוקמת במצב אנכי.



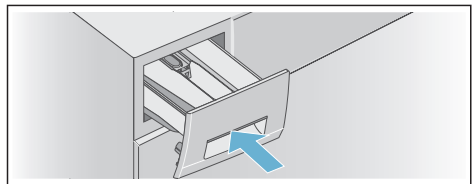
4. הכניסו את התושבת ונעלו אותה במקומה. (א) דחפו את הצילינדר אל תוך הפין.



(ב) אם עזר המדידה* עבור חומרי ניקוי נזוליים נמצא בשימוש, החליקו אותו קדימה, קפלו כלפי מטה והכניסו אותו למקומו עד שיישמע צליל נקישה.

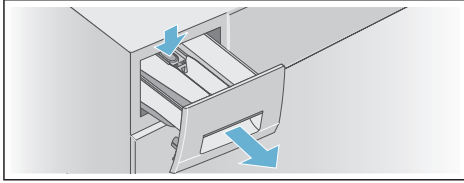


5. דחפו את מגירת הניקוי פנימה.

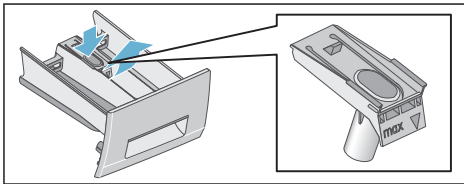


הערה: השאירו את מגירת חומרי הניקוי פתוחה כדי לאפשר אידיוי של שאריות מים.

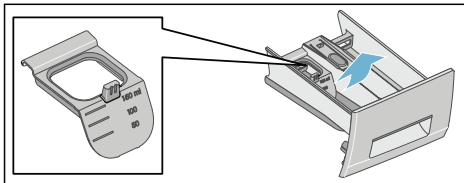
1. משכו החוצה את מגירת חומרי הניקוי. לחצו על התושבת כלפי מטה והוציאו את המגירה לגמרי.



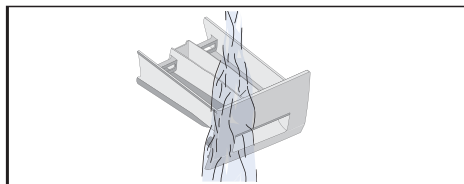
2. הסירו את התושבת. א) דחפו את התושבת מלמטה כלפי מעלה באמצעות האצבע.



- ב) אם עזר המדידה** עבור חומר ניקוי נוזלי נמצא בשימוש, משכו אותו כלפי מעלה.



3. נקו את מגירת חומרי הניקוי ואת התושבת באמצעות מים ומברשת וייבשו אותם. נקו גם את החלק הפנימי של המגירה.



הערות

- ודאו שהחדר שבו מותקנת מכונת הכביסה מאוורר היטב.
- השאירו את הדלת ואת מגירת חומרי הניקוי פתוחות מעט כאשר מכונת הכביסה אינה בשימוש.
- הפעילו מדי פעם תוכנית כביסה Cotton (כותנה) 60°C עם אבקת כביסה.

גוף מכונת הכביסה/לוח הבקרה

- נגבו את גוף המכונה ואת לוח הבקרה באמצעות מטלית רכה ולחה.
- הוציאו מיד את שאריות חומר הניקוי.
- אין לנקות באמצעות סילון מים.

תוף

השתמשו בחומרי ניקוי ללא כלור. אין להשתמש בצמר פלדה.

אם המכונה מדיפה ריחות רעים, או כדי לנקות את התוף, הפעילו את התוכנית Drum Clean (ניקוי התוף)* או Cotton (כותנה) 90°C ללא פריטי כביסה. הוסיפו אבקת כביסה.

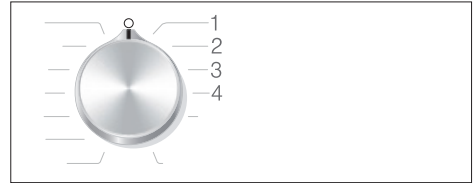
הסרת אבנית

לא תצטרכו להסיר אבנית אם תשתמשו בכמויות נכונות של חומר ניקוי. עם זאת, אם יהיה צורך בכך, פעלו בהתאם להוראות יצרן מסיר האבנית. ניתן לרכוש חומרים מתאימים להסרת אבנית באתר האינטרנט או במרכז שירות הלקוחות. ← עמוד 40

מגירת חומרי הניקוי וגוף המגירה

לאחר מחזור הכביסה, ייתכן שיישארו שאריות של חומר ניקוי או מרכז כביסה במגירת חומרי הניקוי או בגוף המגירה.

כדי להסיר שאריות:



אם ההגדרה מופעלת, נשמע אות קולי.

מצבים בבורר התוכניות 1/2/3/4...

יציאה ממצב ההגדרות

הפעלת מצב ההגדרות

כעת ניתן לסיים את תהליך ההגדרה ולהגדיר את בורר התוכניות למצב Off (כבוי). ההגדרות נשמרות.

1. סובבו את בורר התוכניות למצב 1. מכונת הכביסה מופעלת.

2. לחצו על הלחצן Start/Reload (התחלה/טעינה נוספת) ובו-זמנית, סובבו את בורר התוכניות עם כיוון השעון למצב 2. שחררו את הלחצן.

מצב ההגדרות מופעל, ועוצמת הקול עבור התראות מידע מופיעה בלוח התצוגה (לדוגמה, בסיום תוכנית).

ניקוי ותחזוקה

שינוי עוצמת הקול

⚠ אזהרה

כדי לשנות את עוצמת הקול של התראות המידע, השתמשו בלחצן Delay (דחיית הפעלה) כאשר בורר התוכניות נשאר במצב 2.

כדי לשנות את עוצמת הקול של הלחצנים, סובבו את בורר התוכניות למצב 3. השתמשו שוב בלחצן Delay (דחיית הפעלה) כדי לשנות את עוצמת הקול.

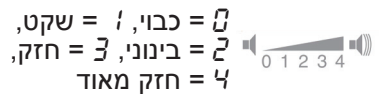
! סכנת מוות!

קיימת סכנה למכת חשמל בעת מגע בחלקים שבהם עובר זרם חשמלי. כבו את המכשיר ונתקו את תקע החשמל.

⚠ אזהרה

! סכנת הרעלה!

אדים רעילים עלולים לעלות מחומרי ניקוי המכילים ממסים, כגון ממסים לניקוי פריטי כביסה. אין להשתמש בחומרי ניקוי המכילים ממסים.



זהירות!

נזק למכשיר

חומרי ניקוי המכילים ממסים, כגון ממסים לניקוי פריטי כביסה, עלולים לגרום נזק למשטחים ולרכיבים של מכונת הכביסה. אין להשתמש בחומרי ניקוי המכילים ממסים.

הפעלה או כיבוי של התזכורת לניקוי התוף*

כדי להפעיל/לכבות את התזכורת לניקוי התוף, סובבו את בורר התוכניות למיקום 4. השתמשו בלחצן Delay (דחיית הפעלה) כדי להפעיל את התזכורת או לכבות אותה.

פעלו בהתאם להנחיות הבאות כדי למנוע היווצרות משקעים של חומרי ניקוי וריחות רעים:

* בהתאם לדגם

חיישנים

שקילה אוטומטית

פונקציית השקילה האוטומטית במכונה מתאימה במדויק את צריכת המים המיטבית לכל תוכנית, בהתאם לכמות הכביסה ולסוג הבד.

מערכת לזיהוי חוסר איזון בכביסה

המערכת האוטומטית לזיהוי חוסר איזון בכביסה מאתרת חוסר איזון ומוודאת פיזור אחיד של פריטי הכביסה באמצעות התחלה והפסקה חוזרות של סיבובי התוף.

אם פריטי הכביסה אינם מאוזנים בצורה משמעותית, מהירות הסחיטה תפחת או שמחזור הסחיטה לא יבוצע מסיבות בטיחות.

הערה: פזרו פריטי כביסה גדולים וקטנים באופן אחיד בתוך התוף.
 ← "תקלות ודרכי פעולה לתיקון" בעמוד 36

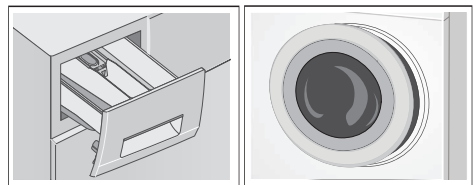
2. פתחו את הדלת והוציאו את פריטי הכביסה.
 3. סגרו את ברז המים.
- הערה:** לא דרוש עבור דגמי Aqua-Stop.

הערות

- המתינו תמיד עד לסיום התוכנית משום שהמכשיר עשוי עדיין להיות נעול.
- בסוף התוכנית, המכשיר עובר למצב של חיסכון בחשמל. התאורה כבית והלחצן Start/Reload (התחלה/טעינה נוספת) מהבהב. לחצו על לחצן כלשהו כדי להפעיל את לוח התצוגה.
- אין להשאיר פריטי כביסה בתוך התוף. הם עלולים להתכווץ בכביסה הבאה או לשנות את צבעו של פריט כביסה אחר.
- הוציאו חפצים זרים מתוך התוף ומתוך אטם הגומי - סכנת חלודה.



- יבשו את אטם הגומי ואת דלת מכונת הכביסה.
- השאירו את הדלת ואת מגירת חומרי הניקוי פתוחות כדי לאפשר אידוי של שאריות מים.



הגדרות המכשיר

באפשרותכם לשנות את ההגדרות הבאות:

- עוצמת הקול של התראות המידע (לדוגמה: בסיום תוכנית) ו/או
- עוצמת הקול של הלחצנים ו/או
- הפעלה או כיבוי של התזכורת לניקוי התוף*.

כדי לשנות את ההגדרות, יהיה עליכם להפעיל את מצב ההגדרות.


* בהתאם לדגם

הוספה/הוצאה של פריטי כביסה

לאחר התחלת התוכנית, תוכלו להוסיף פריטי כביסה או להוציאם מהתוף לפי הצורך.

לחצו על הלחצן **Start/Reload** (התחלה/טעינה נוספת) כדי להשהות את התוכנית.

נורית החיווי של הלחצן **Start/Reload** (התחלה/טעינה נוספת) מהבהבת והמכונה בודקת אם ניתן להוסיף פריטי כביסה.


■ אם הסמל  נעלם בלוח התצוגה, דלת מכונת הכביסה פתוחה. ניתן להוסיף או להוציא פריטי כביסה.

הערות

- אין להשאיר את דלת מכונת הכביסה פתוחה למשך זמן רב מדי כאשר מוסיפים/מוציאים פריטי כביסה, משום שעשויים לדלוף מים מפריטי הכביסה הרטובים.

- תצוגת העומס אינה פעילה בעת הוספת פריטי כביסה.

לחצו על הלחצן **Start/Reload** (התחלה/טעינה נוספת) כדי להמשיך בתוכנית.

■ אם הסמל  מאיר בלוח התצוגה, לא ניתן להוסיף או להוציא פריטי כביסה. **הערה:** מטעמי בטיחות, דלת מכונת הכביסה נשארת נעולה כאשר מפלס המים ו/או הטמפרטורה גבוהים, או כאשר התוף מסתובב.

1. לחצו על לחצן **Start/Reload** (התחלה/טעינה נוספת).

2. לקירור פריטי הכביסה: בחרו באפשרות **Rinse (שטיפה)**.

3. לחצו על לחצן **Start/Reload** (התחלה/טעינה נוספת).

עבור תוכניות בטמפרטורות נמוכות:

1. לחצו על לחצן **Start/Reload** (התחלה/טעינה נוספת).

2. בחרו **Drain/Empty (ניקוז/שאיבה)**.

3. לחצו על לחצן **Start/Reload** (התחלה/טעינה נוספת).

סיום תוכנית בעת השהיית השטיפה

Ⓞ - - מופיע בלוח התצוגה ונורית החיווי של הלחצן **Start/Reload** (התחלה/טעינה נוספת) מהבהבת.

המשיכו את התוכנית על-ידי:

- לחיצה על הלחצן **Start/Reload** (התחלה/טעינה נוספת) (פריטי הכביסה ייסחטו עם הגדרת מהירות הסחיטה שמוגדרת כברירת מחדל*) או
- בחירת מהירות סחיטה או הגדרת בורר התוכניות ל-**Drain/Empty (ניקוז/שאיבה)** ולאחר מכן לחיצה על הלחצן **Start/Reload** (התחלה/טעינה נוספת).

סיום התוכנית

Ⓞ מופיע בלוח התצוגה ונורית החיווי של הלחצן **Start/Reload** (התחלה/טעינה נוספת) כבית.

הוצאת פריטי כביסה/כיבוי המכשיר

1. סובבו את בורר התוכניות למצב כבוי. המכשיר כבה.

* בהתאם לתוכנית שנבחרה ← סקירת תוכניות בעלון המצורף להוראות ההתקנה וההפעלה

שינוי התוכנית

אם הפעלתם בטעות את התוכנית הלא נכונה, תוכלו לשנות את התוכנית לפי ההנחיות הבאות:

1. לחצו על לחצן **Start/Reload** (התחלה/טעינה נוספת).
2. בחרו תוכנית אחרת.
3. לחצו על לחצן **Start/Reload** (התחלה/טעינה נוספת). התוכנית החדשה מתחילה מההתחלה.

ביטול התוכנית

עבור תוכניות בטמפרטורות גבוהות:

עזר מדידה* עבור נוזל כביסה

אוטומטי מחזורי שטיפה נוספים. דבר זה מאריך את משך התוכנית. תוכלו גם להסיר את הקצף בעצמכם. ערבבו כף מרכז כביסה עם ½ ליטר מים ושפכו את התערובת אל תוך תא II. תמיסה זו אינה מתאימה לבגדי חוץ, בגדי ספורט או פריטיים הממולאים בפלומות.

הערה: כדי למנוע ממכונת הכביסה לייצר יותר מדי קצף, הוסיפו כמות קטנה יותר של חומר ניקוי בכביסה הבאה, כאשר כמות הכביסה דומה.

נעילת בטיחות בפני ילדים

(3 שניות =)

ניתן לנעול את מכונת הכביסה כדי למנוע שינויים לא מכוונים של הפונקציות שבחרתם.

כדי להפעיל/לבטל, לחצו לחיצה ממושכת על הלחצנים **Spin speed (מהירות סחיטה)** ו-**Delay (דחיית הפעלה)** למשך כשלוש שניות. הסמל ∞ מופיע בלוח התצוגה.

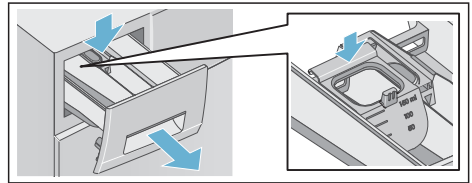
- מאיר: נעילת הבטיחות בפני ילדים פעילה.
- מהבהב: נעילת הבטיחות בפני ילדים פעילה ומצב בורר התוכניות הותאם. אם תאפסו את בורר התוכניות לתוכנית הראשונה, הסמל יאיר שוב.

הערות

- כדי למנוע את סיום התוכנית, אל תסובבו את בורר התוכניות מעבר למצב הכבוי. אם המכשיר כבה כאשר התוכנית פועלת והנעילה מפני ילדים מופעלת, התוכנית ממשיכה כאשר המכשיר מופעל בחזרה.
- כדי להוציא את פריטי הכביסה בסוף התוכנית, השביטו את נעילת הבטיחות בפני הילדים.
- נעילת הבטיחות בפני ילדים נותרת מופעלת גם לאחר כיבוי מכונת הכביסה.

הכניסו את עזר המדידה למדידת הכמות המדויקת של נוזל הכביסה:

1. משכו החוצה את מגירת חומרי הניקוי. לחצו על התושבת כלפי מטה והוציאו את המגירה לגמרי.
2. החליקו את עזר המדידה קדימה, קפלו אותו כלפי מטה והכניסו אותו למקומו עד שיישמע צליל נקישה.
3. הכניסו את המגירה בחזרה למקומה.



הערה: אין להשתמש בעזר המדידה למדידת ג'ל כביסה ואבקת כביסה, עבור תוכניות עם קדם כביסה או כאשר נבחר זמן עבור האפשרות Ready in (סיום לאחר).

עבור דגמים ללא עזר מדידה, שפכו נוזל כביסה אל המיכל המתאים והכניסו אותו אל תוך התוף.

הפעלת התוכנית

לחצו על לחצן **Start/Reload** (התחלה/טעינה נוספת). נורית החיווי דולקת והתוכנית מתחילה את פעולתה.

לוח התצוגה מראה את זמן **Ready in** (סיום לאחר) במהלך פעולת התוכנית או את משך התוכנית וסמלי התקדמות התוכנית לאחר שמחזור הכביסה החל. ← "לוח התצוגה" בעמוד 20

זיהוי קצף

אם אתם משתמשים בכמות גדולה מדי של חומר ניקוי, ייתכן שייוצר יותר מדי קצף במהלך מחזור הכביסה. הסמל ☼ מאיר. קצף עלול גם לצאת ממגירת חומרי הניקוי. כדי להסיר את הקצף, המכשיר מפעיל באופן

* בהתאם לדגם

מילוי חומר ניקוי



אזהרה

גרימת גירוי בעיניים/בעור!

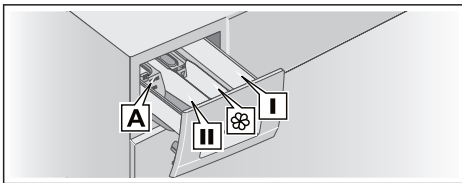
אם מגירת חומרי הניקוי פתוחה במהלך פעולת המכונה, חומרי ניקוי ומוצרי טיפול עלולים להינתז החוצה.

פתחו את המגירה בזירות.

שטפו ביסודיות את העיניים והעור אם הם באו במגע עם חומרי ניקוי או מוצרי טיפול. אם בלעתם אותם בטעות, פנו לטיפול רפואי.

הערה: דללו מרכיבי כביסה סמיכים במעט מים. כך תמנעו סתימות בצנרת של מכונת הכביסה.

שפכו את חומרי הניקוי ומוצרי הטיפול אל התאים המתאימים:

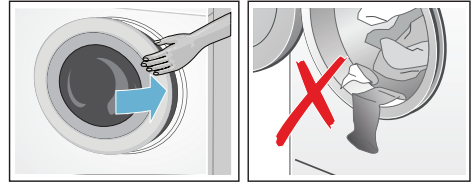


- | | |
|--|---------------------|
| עבור חומרי ניקוי נוזליים | עזר מדידה A* |
| חומר ניקוי לשלב הכביסה הראשי, למרכז מים, למלבין, למסיר כתמים | תא II |
| מרכז כביסה, מעמלן נוזלי; | תא ☼ |
| אין למלא מעבר לסימון המקסימום | |
| חומר ניקוי עבור שלב הקדם כביסה | תא I |

* בהתאם לדגם

1. משכו החוצה את מגירת חומרי הניקוי ככל שניתן.
2. הוסיפו חומרי ניקוי ו/או מוצרי טיפול.
3. סגרו את מגירת חומרי הניקוי.

1. הניחו בתוף פריטי כביסה בלתי מקופלים שמיינתם מראש.
2. ודאו שלא נלכדו פריטי כביסה בין דלת מכונת הכביסה לבין אטם הגומי, וסגרו את הדלת.



נורית החיווי של הלחצן **Start/Reload** (התחלה/טעינה נוספת) מהבהבת כדי לציין שניתן להתחיל בתוכנית הכביסה. ניתן לשנות את ההגדרות.

← "הגדרות ברירת המחדל של התוכנית" בעמוד 24

← "הגדרות תוכנית נוספות" בעמוד 26

מדידה והוספה של חומרי ניקוי ומוצרי טיפול

זהירות!

נזק למכשיר

חומרי ניקוי וחומרים לטיפול מקדים בפריטי כביסה (כגון מסירי כתמים, תרסיסים לטיפול מקדים וכדומה) עלולים לגרום לנזק בעת מגע במשטחים של מכונת הכביסה. אל תאפשרו לחומרי ניקוי אלה לבוא במגע עם המשטחים השונים של מכונת הכביסה. במידת הצורך, נגבו מיד שאריות תרסיס ושאריות/טיפות של חומרים אחרים בעזרת מטלית לכה.

מינון

מדדו את הכמות של חומרי הניקוי ושל מוצרי הטיפול בהתאם לפרמטרים הבאים:

- קשיות המים (שאלו את חברת המים המקומית)
- הוראות היצרן המופיעות על-גבי האריזה
- כמות הכביסה
- רמת לכלוך

← "הגדרות ברירת מחדל של התוכנית" בעמוד 24

סקירת התוכניות ← עלון המצורף להוראות ההתקנה וההפעלה.

בחירת הגדרות תוכנית נוספות

על-ידי בחירה בהגדרות נוספות, תוכלו להתאים את תהליך הכביסה טוב יותר לפריטי הכביסה שלכם.

ניתן לבחור את ההגדרות או לבטל את בחירתן בהתאם להתקדמות התוכנית.

נורית החיווי של הלחצן מאירה אם ההגדרה פעילה.

ההגדרות אינן נשמרות לאחר שהמכשיר כבה.

← "הגדרות תוכנית נוספות" בעמוד 26

סקירת התוכניות ← עלון המצורף להוראות ההתקנה וההפעלה.

הכנסת פריטי כביסה אל תוך התוף

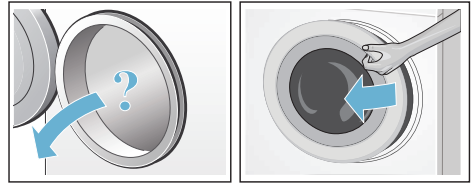
⚠ אזהרה
סכנת מוות!

פריטי כביסה אשר טופלו קודם לכן בחומרי ניקוי המכילים ממסים, כגון מסיר כתמים/תמיסות ניקוי, עלולים לגרום להתפוצצות לאחר הכנסתם למכונת הכביסה. שטפו פריטים אלו ביד באופן יסודי לפני הכנסתם למכונת הכביסה.

הערות

- הכניסו למכונה פריטי כביסה בגדלים שונים. פריטי כביסה בגדלים שונים מתפזרים בתוף באופן שווה יותר במהלך מחזור הסחיטה. פריטי כביסה בודדים עשויים להוביל לחוסר איזון.
- עיינו בעומס המרבי המצוין. חריגה מהכמות תשפיע לרעה על תוצאות הכביסה והבגדים יהיו מקומטים יותר.

1. חברו את תקע החשמל.
2. פתחו את ברז המים.
3. פתחו את הדלת.
4. בדקו שהמים בתוף התנקזו לחלוטין. נקזו את המים אם יש צורך.



הפעלת המכשיר/בחירת תוכנית

הערה: אם הפעלתם את נעילת הבטיחות בפני ילדים, עליכם לבטלה לפני שתוכלו להגדיר תוכנית.

← "נעילת בטיחות בפני ילדים" בעמוד 29

השתמשו בבורר התוכניות לבחירת התוכנית הרצויה. ניתן לסובב את בורר התוכניות לשני הכיוונים.

המכשיר מופעל.

הגדרות ברירת המחדל של התוכנית עבור התוכנית שנבחרה מופיעות בלוח התצוגה.

- טמפרטורה,
- מהירות סחיטה,
- העומס המרבי ומשך התוכנית (לסירוגין)

שינוי הגדרות ברירת המחדל של התוכנית

תוכלו להשתמש בהגדרות ברירת המחדל, או לשנות אותן.

לשם כך, לחצו שוב ושוב על הלחצן המתאים עד שתוצג ההגדרה הרצויה.

ההגדרות מופעלות מבלי שיהיה צורך לאשר אותן.

הן אינן נשמרות לאחר שהמכשיר כבה.

מפלס מים גבוה יותר ומחזור שטיפה נוסף, זמן כביסה ארוך יותר. לאזורים עם מים רכים במיוחד או לשיפור תוצאות הסחיטה.

Easy-Iron (גיהוץ קל)

(Easy-Iron, Less Ironing, 2)

ההגדרה היא בהתאם לדגם.

מפחית קמטים הודות למחזור סחיטה מיוחד ולאחריו ניעור ומהירות סחיטה מופחתת.

הערה: שאריות הלחות בכביסה גדולות.

Prewash (קדם כביסה)

(Prewash, 1)

ההגדרה היא בהתאם לדגם.

לפריטי כביסה בדרגת לכלוך קשה.

יתבצע מחזור קדם כביסה בטמפרטורה נמוכה לפני מחזור הכביסה העיקרי.

הערה: שפכו חומר ניקוי לתא I עבור מחזור הקדם כביסה ולתא II עבור מחזור הכביסה העיקרי.

תפעול המכשיר



הכנת מכונת הכביסה

הערות

- יש לוודא כי מכונת הכביסה מותקנת ומחוברת כהלכה.
- ← "מיקום מכונת הכביסה וחיבורה" בעמוד 11
- לפני הכביסה הראשונה, הפעילו מחזור שטיפה ללא פריטי כביסה.
- ← "לפני הכביסה הראשונה" בעמוד 17

הגדרות תוכנית נוספות P+

ההגדרות הזמינות משתנות בהתאם לדגם.

תוכלו למצוא סקירה של כל ההגדרות הזמינות לבחירה בכל תוכנית בעלון המצורף להוראות ההפעלה וההתקנה.

Speed Eco (מהירות וחיסכון)

(Speed Eco, Speed/Eco Perfect, 3, 4)

לחצן בעל שתי הגדרות אפשריות להתאמת התוכנית הנבחרת:

Speed (מהירות)

■ כיבוס בזמן קצר יותר, תוך השגת תוצאות ניקוי שעולות בקנה אחד עם התוכנית שנבחרה כשהיא ללא הגדרת Speed (מהירות), אך משתמשת ביותר אנרגיה ממנה.

הערה: אין לחרוג מהעומס המרבי.

Eco (חיסכון)

■ כיבוס עם שימוש יעיל באנרגיה על-ידי הפחתת הטמפרטורה והגדלת משך התוכנית, תוך השגת תוצאות ניקוי שעולות בקנה אחד עם התוכנית שנבחרה, כשהיא ללא הגדרת Eco (חיסכון).

אם תלחצו על הלחצן Speed Eco (מהירות וחיסכון) פעם אחת, תבחרו את ההגדרה Speed (מהירות). אם תלחצו על הלחצן פעם נוספת, תופעל ההגדרה Eco (חיסכון). בעת הפעלת ההגדרה, יופיע בתצוגה הסמל המתאים. אם תלחצו על הלחצן פעם נוספת, לא תופעל אף הגדרה.

Water Plus/Rinse Plus (שטיפה נוספת)

(Aqua Plus, Rinse+, Water+, 5, 6)
(Rinse Plus, Water Plus)

ההגדרה היא בהתאם לדגם.

הערות

- הטמפרטורה המרבית שניתן להגדיר תלויה בתוכנית שנבחרה.
- ניתן להגדיל או להקטין את הזמן שנותר בהתאם לערכי הטמפרטורה שהשתנו.

מהירות סחיטה

(⊙, סל"ד, מהירות סחיטה)

בהתאם לשלב שבו התוכנית נמצאת, תוכלו לשנות את מהירות הסחיטה (בסל"ד, סיבובים לדקה) לפני ובמהלך התוכנית.

הגדרה: מי השטיפה מנוקזים אולם לא מתבצעת סחיטה. פריטי הכביסה נשארים רטובים בתוך התוף, לדוגמה עבור פריטים שאין לסחוט אותם.

הגדרה - - :- (שטיפה מושהית) = ללא סחיטה סופית. פריטי הכביסה מושרים במי השטיפה הסופית.

ניתן לבחור באפשרות "Rinse stop" (שטיפה מושהית) כדי למנוע מפריטי הכביסה להתקמט אם לא מוציאים אותם מהמכונה מיד עם סיום התוכנית.
← "סיום התוכנית בעת השטיפה המושהית" בעמוד 30

הערה: המהירות המרבית שניתן להגדיר תלויה בדגם ובתוכנית שנבחרה.

דחיית הפעלה

(⊙, דחייה, Finished in (סיום לאחר), Ready in (סיום לאחר))

לפני התחלת התוכנית, תוכלו לבחור מראש את סיום התוכנית (זמן "Ready in" (סיום לאחר)) בשעות (h = שעה) עד למקסימום של 24 שעות.

לשם כך:

1. בחרו תוכנית.

משך התוכנית מוצג עבור התוכנית שנבחרה, לדוגמה 2:30 (דקות:שעות).

2. לחצו שוב ושוב על הלחצן **Delay (דחיית הפעלה)** עד שמוצג מספר השעות הדרוש.

3. לחצו על לחצן **Start/Reload** (התחלה/טעינה נוספת). הדלת תינעל.

מספר השעות שנבחר (לדוגמה, h 8) מוצג בלוח התצוגה ונספר לאחור עד שתוכנית הכביסה מתחילה. משך התוכנית מוצג לאחר מכן.

הערה: משך התוכנית כלול בזמן שנבחר עבור הפונקציה Ready in (סיום לאחר).

במהלך הספירה לאחור של הטיימר, ניתן לשנות את מספר השעות שנבחר מראש באופן הבא:

1. לחצו על לחצן **Start/Reload** (התחלה/טעינה נוספת).

2. השתמשו בלחצן **Delay (דחיית הפעלה)** כדי לשנות את מספר השעות הרצוי.

3. לחצו על לחצן **Start/Reload** (התחלה/טעינה נוספת).

במהלך הספירה לאחור של הטיימר ניתן להוסיף או להוציא פריטי כביסה לפי הצורך.

הערה: משך התוכנית מותאם באופן אוטומטי בזמן פעולת התוכנית.

ישנם מספר גורמים העשויים להשפיע על משך התוכנית, לדוגמה:

- הגדרות התוכנית,
- כמות חומר הניקוי (ייתכן שיש צורך במחזורי שטיפה נוספים בגלל היווצרות קצף),
- העומס/סוג הבדים (שטיפה ארוכה יותר עבור עומס גדול יותר ועבור בדים שסופגים כמות גדולה יותר של מים),
- חוסר איזון (לדוגמה, בגלל כביסה של סדיני גומי): המערכת מטפלת בחוסר האיזון על-ידי הפעלת מספר מחזורי סחיטה,
- שינויים באספקת החשמל,
- לחץ המים (משפיע על מהירות המילוי).

הערה: בעת מדידת הכמות של כל חומרי הניקוי/תוספי הניקוי/מוצרי הטיפול, בדקו תמיד את הוראות היצרן.
 ← "מדידה והוספה של חומרי ניקוי ומוצרי טיפול" בעמוד 28

- מים קרים - עד 60 °C
חומר ניקוי עבור בדים עדינים
 מתאים לבדים עדינים ודקים, משי או יסקוזה
 תוכנית: Delicates/Silk
 (כביסה עדינה/משי)
 מים קרים - עד 40 °C
- **חומר ניקוי עבור בדי צמר**
 מתאים לבדי צמר
 תוכנית: Wool (צמר)/מים קרים - עד 40 °C

P+ הגדרות ברירת המחדל של התוכנית

הגדרות ברירת המחדל של התוכנית עבור כל התוכניות מוגדרות מראש על-ידי היצרן ומוצגות בלוח התצוגה לאחר שהתוכנית נבחרה.

ניתן לשנות את הגדרות ברירת המחדל על-ידי לחיצה שוב ושוב על הלחצנים המתאימים עד שהגדרות הרצויות יוצגו בלוח התצוגה.

הערה: לחיצה ממושכת על הלחצן מריצה את ההגדרות האפשריות באופן אוטומטי עד האחרונה שבהן. לחצו שוב על הלחצן ותוכלו לשנות שוב את ההגדרות.

ההגדרות הזמינות משתנות בהתאם לדגם. תוכלו למצוא סקירה של כל ההגדרות הזמינות לבחירה בכל תוכנית בעלון המצורף להוראות הפעלה וההתקנה.


Temperature (טמפרטורה)

(Temperature, Temp. °C, °C)

בהתאם לשלב בו התוכנית נמצאת תוכלו לשנות את הטמפרטורה המוגדרת לפני תחילת התוכנית ובתחילתה.

חיסכון באנרגיה ובחומר ניקוי

עבור דרגת לכלוך קלה או רגילה, ניתן לחסוך באנרגיה (לבחור בטמפרטורת כביסה נמוכה יותר) ובחומר ניקוי.

חיסכון	רמת לכלוך/הערות
	לכלוך קל אין לכלוך או כתמים הנראים לעין. לכביסה יש ריח זיעה, לדוגמה: <ul style="list-style-type: none"> ■ בגדים קלים לקיץ/בגדי ספורט (שנלבשו למשך כמה שעות) ■ חולצות טריקו, חולצות (שנלבשו למשך יום אחד לכל היותר) ■ מצעי אורחים ומגבות (לאחר שימוש של יום אחד)
	רמת לכלוך רגילה קיימים לכלוך או כתמים קלים הנראים לעין, לדוגמה: <ul style="list-style-type: none"> ■ חולצות טריקו, חולצות (ספוגות זיעה, שנלבשו מספר פעמים) ■ מגבות ומצעים (לאחר שימוש של עד שבוע)
	לכלוך כבד לכלוך וכתמים הנראים בבירור, לדוגמה מגבות מטבח, בגדי תינוקות, בגדי עבודה

השריה

1. שפכו חומר השריה/חומר ניקוי לתא II בהתאם להוראות היצרן.
2. בחרו את התוכנית הרצויה.
3. לחצו על הלחצן **Start/Reload** (התחלה/טעינה נוספת) כדי להפעיל את התוכנית.
4. לאחר כעשר דקות, לחצו על הלחצן **Start/Reload** (התחלה/טעינה נוספת) כדי להשהות את התוכנית.
5. לאחר זמן ההשריה הרצוי, לחצו שוב על הלחצן **Start/Reload** (התחלה/טעינה נוספת) כדי להמשיך או לשנות את התוכנית.

הערות

- הכניסו למכונה פריטי כביסה בצבע זהה.
- אין צורך להוסיף חומר ניקוי; תמיסת ההשריה משמשת לכיבוס פריטי הכביסה.

- **כתמים:** הסירו כתמים או טפלו בהם לפני הכביסה, כשהם עוד טריים. תחילה, נקו בתנועות טפיחה במי סבון; ואל תשפשפו. לאחר מכן כבסו את פריטי הכביסה בתוכנית המתאימה. לעתים ניתן להסיר כתמים עיקשים או כתמים שכבר התייבשו רק לאחר מספר כביסות.
- **סמלים על תוויות הטיפול**
- **הערה:** המספרים שבסמלים מציינים את טמפרטורת הכביסה המרבית המותרת.
- 👑 מתאימים לתהליך כביסה רגיל; למשל, התוכנית Cottons (כותנה); נדרש תהליך שטיפה עדינה; למשל, התוכנית Easy-Care (כביסה סינתטית)
- 👑 נדרש תהליך שטיפה עדינה במיוחד; למשל, התוכנית Delicate/Silk (כביסה עדינה/משי)
- 👉 מתאים לכביסה ביד; למשל, התוכנית Wool (צמר)
- 🚫 אין לכבס במכונת כביסה.

חומר ניקוי

בחירה בחומר הניקוי הנכון

תוויות הטיפול היא חיונית כדי לוודא בחירת חומר ניקוי מתאים, רמת טמפרטורה ואופן טיפול בפריטי הכביסה.

- **חומר ניקוי רגיל עם מלבינים אופטיים**
מתאים לכביסה לבנה עמידה בחום עשויה מפשתן או כותנה
תוכנית: Cottons (כותנה)
מים קרים - עד 90 °C
- **חומרי ניקוי עבור בדים צבעוניים ללא מלבין או מלבינים אופטיים**
מתאים לפריטי כביסה צבעוניים העשויים מפשתן או מכותנה
תוכנית: Cottons (כותנה)
מים קרים - עד 60 °C
- **חומר ניקוי עבור בדים צבעוניים/עדינים ללא מלבינים אופטיים**
מתאים לפריטי כביסה צבעוניים העשויים מבדים קלים לטיפול, בדים סינתטיים
תוכנית: Easy-Care (כביסה סינתטית)

עמלון

הערה: אין לרכך את פריטי הכביסה באמצעות מרכך כביסה.

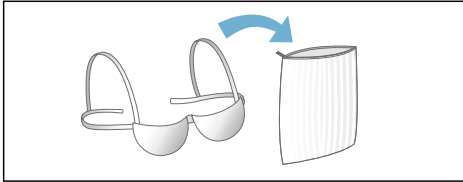
עמלון בעזרת מעמלן נוזלי אפשרי בתוכניות כגון **Rinse (שטיפה) ו-Cotton (כותנה)**. הכניסו מנת מעמלן לתא ⌘ (במידת הצורך, נקו אותו קודם לכן) בהתאם להוראות היצרן.

צביעה/הלבנה

השתמשו בצבע בכמויות ביתיות בלבד. מלח עלול לגרום לנזק לפלדת האל-חלד. פעלו תמיד בהתאם להוראות של יצרן הצבע.

אין להשתמש במכונת הכביסה להלבנת בגדים.

- בדקו אם קיימים פריטי מתכת (אטבי נייר וכדומה) והוציאו אותם.
- כבסו פריטי כביסה עדינים בשק כביסה (גרבוזים, חזיות עם חישוקי מתכת וכדומה).



- הסירו אביזרים מוילונות או הכניסו אותם לתוך שק כביסה.
- סגרו רוכסנים וכפתורים.
- נערו והברישו חול מכיסים ומצווארונים.

מיון כביסה

מיינו את פריטי הכביסה לפי הוראות הטיפול והוראות היצרן על-גבי תוויות הטיפול, בהתאם ל:

- סוג הבד/הסיבים
- הצבע
- **הערה:** פריטי הכביסה עשויים לשנות את צבעם או שלא להתנקות היטב. יש להפריד בין פריטי כביסה לבנים לפריטי כביסה צבעוניים.
- כבסו פריטים צבעוניים חדשים בנפרד בפעם הראשונה שאתם מכבסים אותם.
- לכלוך
- כבסו יחד פריטי כביסה בעלי אותה דרגת לכלוך.
- דוגמאות לרמות לכלוך:
 - ← "חיסכון באנרגיה ובחומר ניקוי" בעמוד 24
 - **לכלוך קל:** אין צורך בקדם כביסה, בחרו בהגדרה **Speed (מהירות)** במידת הצורך
 - **רמת לכלוך רגילה**
 - **לכלוך כבד:** הכניסו כמות קטנה יותר של פריטי כביסה למכונה, בחרו בתוכנית עם קדם כביסה

מחון תצוגה	תיאור
Ε:--	תצוגת תקלות
	← "מידע המופיע על-גבי לוח התצוגה" בעמוד 37
0 - 4	הגדרת צלילים
	← "הגדרות המכשיר" בעמוד 31
	* בהתאם לדגם
	** בהתאם לתוכנית שנבחרה, להגדרות ולדגם

הערה: מצב של חיסכון בחשמל

כדי לחסוך באנרגיה, המכשיר עובר למצב של חיסכון בחשמל. התאורה בלוח התצוגה כבית לאחר מספר דקות והלחצן Start/Reload ► (התחלה/טעינה נוספת) מהבהב. לחצו על לחצן כלשהו כדי להדליק את התאורה. המצב של חיסכון בחשמל אינו מופעל בעת פעולת תוכנית.

פריטי כביסה

הכנת פריטי הכביסה

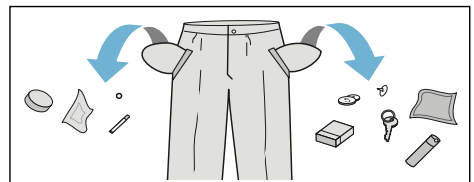
זהירות!

סכנת נזק למכשיר/לאריגים

חפצים זרים (לדוגמה, מטבעות, אטבים משרדיים, מחטים, מסמרים) עלולים לגרום נזק לפריטי הכביסה או למכונת הכביסה עצמה.

לפיכך, שימו לב לעצות הבאות בעת הכנת פריטי הכביסה:

- רוקנו את הכיסים.



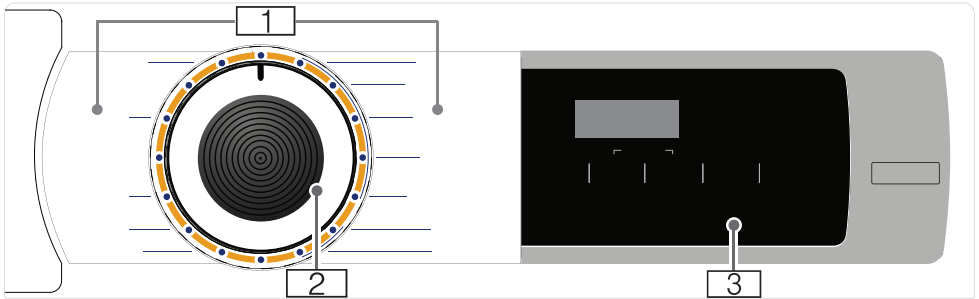
מידע נוסף המופיע בלוח התצוגה

מחונן תצוגה	תיאור
8** ק"ג	עומס מומלץ
התקדמות התוכנית:	
	כביסה
	שטיפה
	סחיטה
End	סיום התוכנית
	סיום תוכנית בעת השהיית השטיפה
	דלת מכונת הכביסה
	← "הוספה/הוצאה של פריטי כביסה" בעמוד 30
	← "תקלות ודרכי פעולה לתיקון" בעמוד 36
	ברז
	← "תקלות ודרכי פעולה לתיקון" בעמוד 36
	נעילת בטיחות בפני ילדים
	← "נעילת בטיחות בפני ילדים" בעמוד 29
	← "תקלות ודרכי פעולה לתיקון" בעמוד 36
	זיהוי קצף
	← "הפעלת התוכנית" בעמוד 29
	← "מידע המופיע על-גבי לוח התצוגה" בעמוד 37
	נורית החיווי עבור תוכנית ניקוי התוף*
	← "מידע המופיע על-גבי לוח התצוגה" בעמוד 37
	← "הגדרות המכשיר" בעמוד 31

מחונן תצוגה	תיאור	לחצן
	טמפרטורה הניתנת לבחירה	1
90 °C - - - °C; - - - קר		
	מהירות סחיטה הניתנת לבחירה	2
0 - - - ; בס"ד; 0 = ללא מחזור סחיטה, ניקוז בלבד; - - - שטיפה מושהית		1400**
	דחיית הפעלה	3
משרך התוכנית תלוי בבחירת התוכנית (ב-h: min: דקות:שעות)	לדוגמה, 2:30	
סיום התוכנית (זמן "Ready in" (סיום לאחר)) (שעות) ...h	1 - 24 h	
	הגדרות תוכנית נוספות: ← עמוד 26	4
Speed Eco (מהירות וחסכון)		
Easy-Iron (גיהוץ קל)*		
Prewash (קדם כביסה)*		
Water Plus/Rinse Plus (שטיפה נוספת)*		
לחצן להפעלת תוכנית, הפסקת תוכנית, לדוגמה כדי להוסיף פריטי כביסה, ולביטול תוכנית	Start/Reload	5
	(התחלה) טעינה נוספת	
	בהתאם לדגם	*
	בהתאם לתוכנית שנבחרה, להגדרות ולדגם	**

לוח הבקרה

לוח הבקרה משתנה בהתאם לדגם



3 לוח תצוגה עבור הצגת הגדרות ומידע

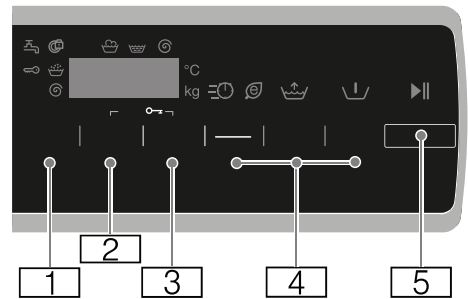
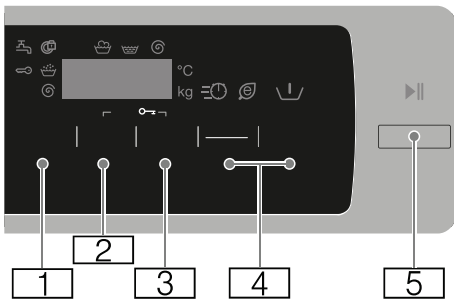
1 תוכניות ← עלון המצורף להוראות ההתקנה וההפעלה.

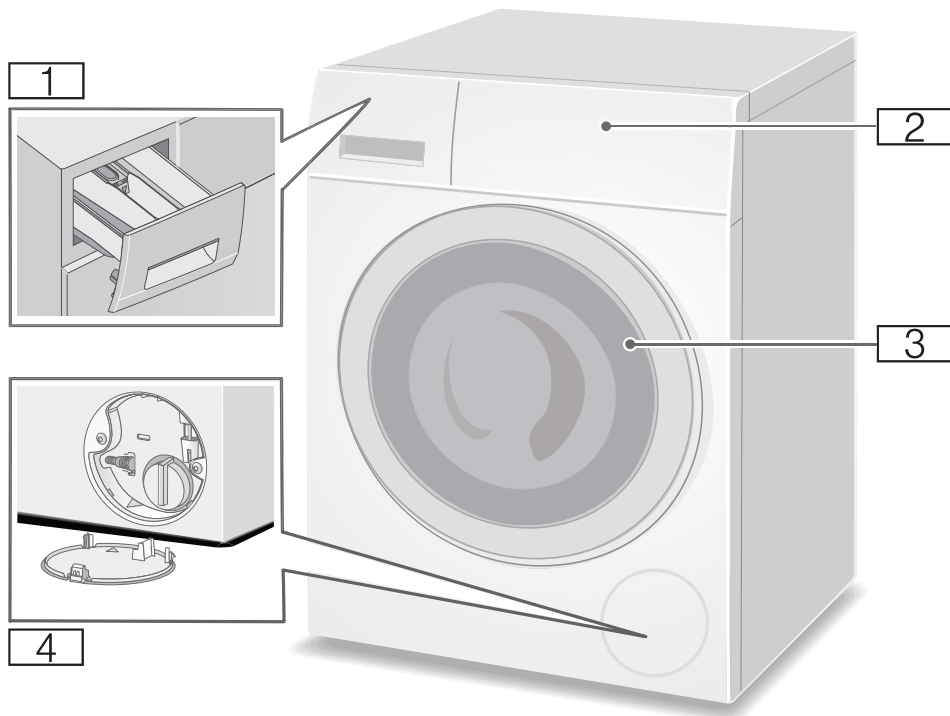
הערה: הלחצנים רגישים ולכן, מספיק לגעת בהם קלות.

2 בורר תוכניות

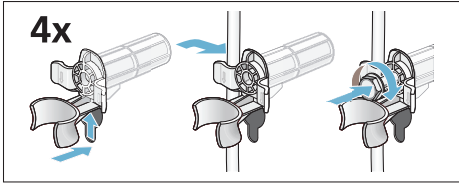
לוח התצוגה

הערה: הטבלאות מציגות אפשרויות הגדרה זמינות ומידע בלוח התצוגה; הם משתנים בהתאם לדגם.





- מגירת חומרי ניקוי 1
- הפעלה/לוח תצוגה 2
- דלת טעינה עם ידית הדלת 3
- פתח שירות 4



לפני הפעלת המכשיר מחדש:

הערות

- חובה להסיר את קיבועי ההובלה. ← "הסרת קיבועי ההובלה" בעמוד 14
- כדי למנוע זרימת שאריות חומר ניקוי לתוך פתח הניקוז במהלך הכביסה הבאה: שפכו כליטר אחד של מים אל תא II והפעילו את התוכנית Drain/Empty (ניקוז/שאיבה).

8. שפכו כליטר מים אל תא II.
 9. שפכו חומר ניקוי רגיל אל תא II.
- הערה:** כדי למנוע היווצרות קצף, השתמשו רק במחצית כמות חומר הניקוי המומלצת על-ידי יצרן חומר הניקוי. אל תשתמשו בחומרי ניקוי המיועדים לשטיפת פריטי צמר או פריטים עדינים.
10. סגרו את מגירת חומרי הניקוי.
 11. לחצו על לחצן Start/Reload ▶ (התחלה/טעינה נוספת).
 12. בסיום התוכנית, כבו את המכשיר. **מכונת הכביסה מוכנה כעת לשימוש.**

הובלה

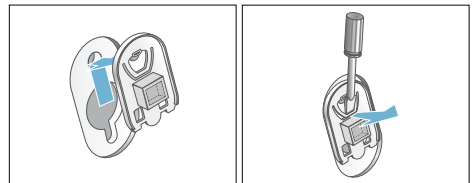
למשל, בעת מעבר דירה

הכנה:


1. סגרו את ברז המים.
 2. הפחיתו את לחץ המים בצינור כניסת המים.
- ← "המסנן בצינור כניסת המים חסום" בעמוד 35
3. נקזו את שארית תמיסת חומר הניקוי.
- ← "חסימה במשאבת הניקוז" בעמוד 34
4. נתקו את מכונת הכביסה משקע החשמל.
 5. נתקו את הצינורות.

חיבור קיבועי ההובלה:

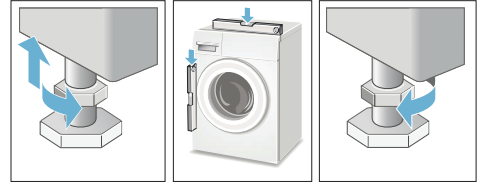
1. הסירו את פקקי הכיסוי ושמרו אותם במקום בטוח.
- במקרה הצורך, השתמשו במברג.



2. הכניסו את ארבע השרווליות. תלו את כבל החשמל היטב בתוך התפסים. הכניסו את הברגים והדקו אותם.

- כבל החשמל מוחלף אך ורק על-ידי טכנאי מורשה (אם יש צורך להחליפו). ניתן לרכוש כבלי חשמל חלופיים במרכז שירות הלקוחות.
- לא נעשה שימוש במפצלים/שקעים מרובים או בכבלים מאריכים.
- אם נעשה שימוש במפסק פחת מוארק, נעשה שימוש אך ורק במפסק מוארק שמשומן בסמל .
- סמל זה בלבד מבטיח כי המפסק עומד בתקנות הישימות העדכניות.
- קיימת גישה אל תקע החשמל בכל עת.
- כבל החשמל לא התעקם, נמחץ, שונה, או נחתך.
- כבל החשמל לא בא במגע עם מקורות חום.

- 3. ודאו כי כל ארבע רגליות המכונה עומדות על הרצפה בצורה יציבה. הדקו את האום כנגד גוף המכונה. לשם כך, אחזו ברגלית בחוזקה ואל תשנו את הגובה שלה.
- יש להבריג היטב את אומי הנעילה על כל הרגליות כנגד גוף המכונה.



חיבור חשמלי



אזהרה

סכנת מוות!

- קיימת סכנה למכת חשמל בעת מגע בחלקים שבהם עובר זרם חשמלי.
- לעולם אין לגעת או להחזיק את תקע החשמל בידיים רטובות.
- יש להוציא את כבל החשמל רק באמצעות משיכה בתקע עצמו ולא בכבל, משום שאתם עלולים לגרום נזק לכבל.
- אין לנתק את תקע החשמל בזמן שמכונת הכביסה פועלת.

עיינו במידע שלהלן וודאו כי:

הערות

- מתח החשמל והמתח המצוין על-גבי מכונת הכביסה (בלוחית הדירוג) זהים. ההספק והגנת הנתוך הנדרשים מצוינים על-גבי לוחית הדירוג.
- מכונת הכביסה מחוברת אך ורק לזרם חליפין באמצעות שקע מוארק המותקן כהלכה.
- תקע החשמל מתאים לשקע.
- חתך הרוחב של הכבל מתאים לחיבור חשמלי זה.
- מערכת ההארקה מותקנת כהלכה.

לפני הכביסה הראשונה

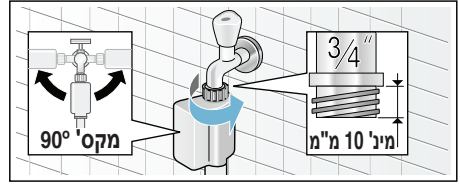
מכונת הכביסה נבדקה ביסודיות לפני שיצאה מהמפעל. כדי להסיר שאריות מהמוצר ומהמים שנשארו מהבדיקה, יש להפעיל את מחזור הכביסה הראשון **ללא** פריטי כביסה.

הערה: יש לוודא כי מכונת הכביסה **מותקנת ומחוברת** כהלכה. ← עמוד 11

1. בדקו את המכשיר.
הערה: לעולם אין להשתמש במכונה פגומה. צרו קשר עם מרכז שירות הלקוחות.
2. הסירו את כיסוי המגן ממשטח העבודה ומלוח הבקרה.
3. חברו את תקע החשמל.
4. פתחו את ברז המים.
5. אל תכניסו פריטי כביסה. סגרו את הדלת.
6. בהתאם לדגם, הפעילו את התוכנית **Drum Clean (ניקוי תוף)*** או **Cotton (כותנה) 90 °C**.
7. פתחו את מגירת חומרי הניקוי.

* בהתאם לדגם

■ דגם: Aqua-Stop



הערה: פתחו את ברז המים בזהירות, ובדקו את עמידות נקודות החיבור בפני דליפות. החיבורים המתברגים מושפעים מהלחץ של מי ברז.

פתח יציאת המים

**זהירות!
נזקי מים**

אם במהלך הניקוז צינור הניקוז יוצא מהכיר או מנקודת החיבור בשל לחץ מים גבוה, המים שנפלטים ממנו עלולים לגרום לנזקי מים. חברו את צינור הניקוז כהלכה כך שהוא לא יוכל להתנתק.

הערות

- אין לעקם את צינור ניקוז המים או להפעיל עליו לחץ לכל אורכו.
- הבדל גובה בין משטח ההתקנה והניקוז: לפחות 60 ס"מ, לכל היותר 100 ס"מ

תוכלו להניח את צינור ניקוז המים בהתאם להנחיות הבאות:

■ **פתח ניקוז בכיור**



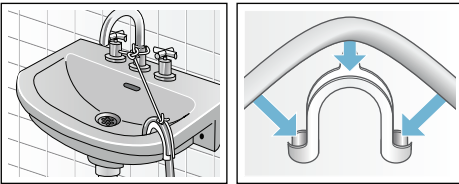
סכנת צריבה!

כשאתם מכבסים בטמפרטורות גבוהות, קיים סיכון לכוויות אם תבואו במגע עם מים חמים (לדוגמה, בעת ניקוז מים חמים לכיור רחצה). אין לגעת במים החמים.

זהירות!

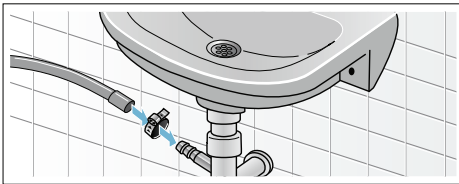
סכנת נזק למכשיר/לאריגים

- אם הקצה של צינור הניקוז שקוע במים המתנקזים מהמכונה, מים עלולים להישאב חזרה אל תוך המכשיר ולגרום נזק למכשיר או לבדים.
- יש לוודא את הדברים הבאים:
- אין פקק המונע ניקוז של מים מהכיר.
 - קצה צינור הניקוז אינו שקוע במים המתנקזים מהמכונה.
 - המים מתנקזים במהירות מספיקה.



■ **ניקוז המים לתוך סיפון**

יש לקבע את נקודות החיבור באמצעות תפסי צינורות בקוטר 24-40 מ"מ (ניתנים לרכישה אצל משווקים מורשים).

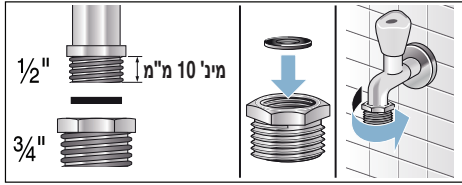


העמדת מכונת הכביסה בצורה ישרה

אזנו את המכונה באמצעות פלס.

איזון לא נכון עלול לגרום לרעש חזק, רעידות ו"נדידה".

1. שחררו את אומי הנעילה באמצעות מפתח ברגים, על-ידי סיבובם כנגד כיוון השעון.
2. בדקו את האיזון של מכונת הכביסה באמצעות פלס, וישרו במקרה הצורך. שנו את גובה המכונה באמצעות סיבוב הרגליות.



לחץ מים מיטבי ברשת המים

לפחות 100 kPa (1 בר)

לכל היותר 1,000 kPa (10 בר)

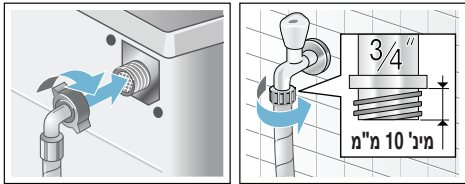
כאשר הברז פתוח, המים זורמים בקצב של לפחות 8 ליטרים בדקה.

אם לחץ המים גבוה יותר מהערכים שלעיל, יש להתקין שסתום להורדת לחץ.

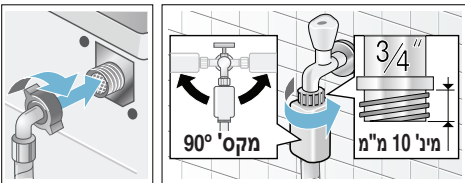
חיבור

חברו את צינור כניסת המים לברז המים (3/4" = 26.4 מ"מ) ולמכשיר (לא נדרש בדגמי Aqua-Stop כיוון שהוא מותקן באופן קבוע):

דגם: Standard



דגם: AquaSecure



עצה: הפריטים הבאים זמינים אצל הספקים המורשים/מרכז שירות הלקוחות שלנו:

- הארכה עבור Aqua-Stop וצינור כניסת המים הקרים (כ-2.50 מטרים); הזמנה מס' Z 7070X0, WZ 10130, WMZ 2380
- צינור כניסת מים ארוך יותר (כ-2.20 מטרים) עבור דגמי Standard; מספר רכיב נפרד עבור שירות הלקוחות: 00353925

פתח כניסת מים



אזהרה

סכנת התחשמלות!

דגם Aqua-Stop כולל שסתום חשמלי. קיימת סכנת התחשמלות אם אתם טובלים את שסתום הבטיחות של Aqua-Stop במים. אל תטבלו את שסתום הבטיחות במים.

הערות

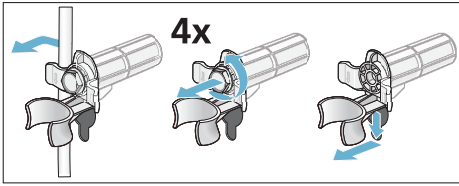
- יש להפעיל את מכונת הכביסה באמצעות חיבור למים קרים בלבד.
- אין לחבר את מכונת הכביסה לברז המספק מים קרים וחמים של דוד חימום ללא ויסות לחץ.
- אין להשתמש בצינור כניסת מים משומש. השתמשו אך ורק בצינור כניסת מים שצורף למכונה או בצינור שנרכש ממשווק מורשה.
- אין לעקם או למעוך את צינור כניסת המים.
- אין לשנות (לקצר, לחתוך) את צינור כניסת המים (אחרת, עמידותו אינה מובטחת עוד).
- יש להדק את חיבורי ההברגה באופן ידני בלבד. אם חיבורי ההברגה מהודקים יתר על המידה בעזרת כלי עבודה (פלייר), החיבור עלול להינזק.
- בעת חיבור לברז 21 מ"מ = 1/2", ראשית התאימו מתאם* עם דיסקית אטימה מ-21 מ"מ = 1/2" עד 26.4 מ"מ = 3/4".

הסרת קיבועי ההובלה

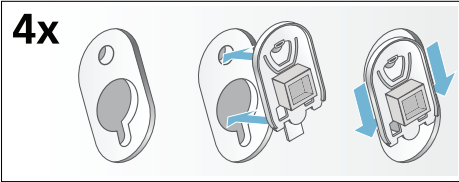
זהירות! נזק למכשיר

- מכונת הכביסה מאובטחת בעת ההובלה באמצעות קיבועים מיוחדים. אם לא תסירו את קיבועי ההובלה, המכונה עלולה להינזק בעת הפעלתה. לפני השימוש במכשיר בפעם הראשונה, ודאו שהסרתם את כל ארבעת קיבועי ההובלה. שמרו את הקיבועים במקום בטוח.
- כדי למנוע גרימת נזק למכשיר בעת הובלתו במועד מאוחר יותר, החזירו את קיבועי ההובלה למקומם לפני הובלת המכשיר.

הערה: שמרו את הברגים והשרווליות במקום בטוח כשהם מחוברים.

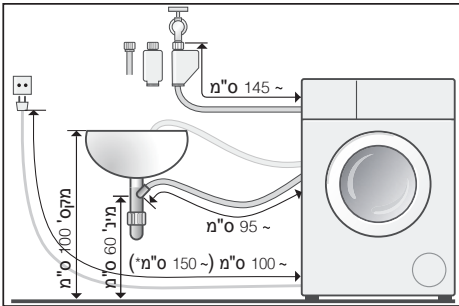


3. הכניסו את הכיסויים למקומם. נעלו את הכיסויים בחוזקה באמצעות הפעלת לחץ על הווים הננעלים.

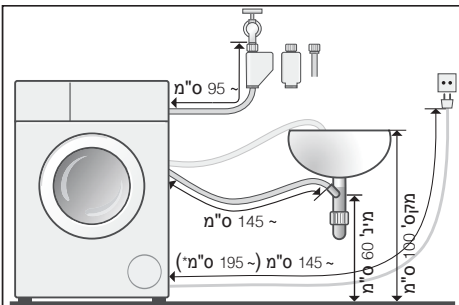


אורכי צינורות וכבל החשמל

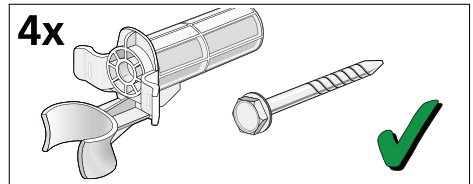
■ חיבור משמאל



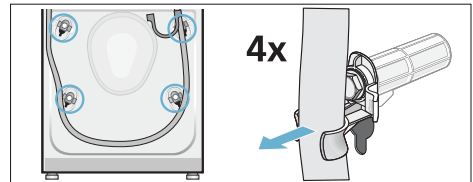
■ חיבור מימין



* בהתאם לדגם



1. הסירו את הצינורות מהתפסים.



2. הסירו את כבל החשמל מהתפסים. שחררו והסירו את הברגים של כל ארבעת קיבועי ההובלה. הסירו את השרווליות.

התקנה על משטח מוגבה או על רצפת עץ

זהירות! נזק למכשיר

מכונת הכביסה עשויה "לטייל" ולנטות/ליפול מן המשטח בעת הסחיטה. יש לוודא כי רגליות המכשיר מקובעות באמצעות זוויות קיבוע. הזמנה מס' WMZ 2200, WX 975600, Z 7080X0

הערה: בעת התקנה על רצפת עץ, יש להתקין את מכונת הכביסה:

- בפניה, אם ניתן,
- על לוח מעץ דוחה מים (בעובי מינימלי של 30 מ"מ) המוברג היטב לרצפה.

התקנה על משטח עם מגירה

הזמנת משטח מס' WMZ 20490, WZ 20520, WZ 20490

התקנת המכשיר בתוך מטבחון

⚠ אזהרה

סכנת מוות!

קיימת סכנה למכת חשמל בעת מגע בחלקים שבהם עובר זרם חשמלי. אין להסיר את לוחית הכיסוי של המכשיר.

הערות

- נדרש רוחב גומחה של 60 ס"מ.
- יש להתקין את מכונת הכביסה רק מתחת למשטח עבודה רציף, המחובר היטב לארונות הסמוכים.

- אם מרימים את מכונת הכביסה באמצעות החלקים הבולטים שלה (לדוגמה על-ידי החזקה בדלת מכונת הכביסה), חלקים אלה עלולים להישבר ולגרום לפציעה. בשום אופן אין להרים את מכונת הכביסה באמצעות אחד מחלקיה הבולטים.
- אם הצינור וכבלי החשמל אינם מעוגנים היטב, אתם עלולים למעוד ולהיפצע. מקמו את הצינורות והכבלים כך שלא יהוו סיכון למעידות.

זהירות! נזק למכשיר

צינורות קפואים עלולים להיקרע/להתפוצץ. אין להתקין את מכונת הכביסה באזורים החשופים לקור קיצוני או מחוץ למבנה.

זהירות! נזקי מים

נקודות החיבור לצינור כניסת המים ולצינור ניקוז המים חשופות ללחץ מים גבוה. כדי למנוע דליפות ונזקי מים, יש לפעול לפי ההוראות בסעיף זה.

הערות

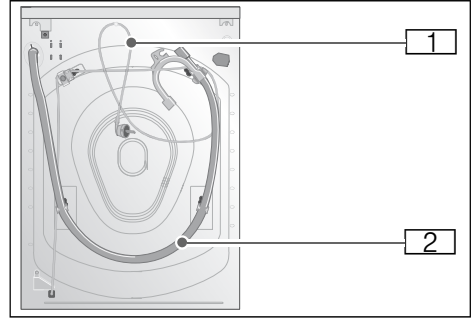
- בנוסף להוראות הבטיחות שבמדריך זה, ייתכן שלחברת המים ולחברת החשמל המקומיות יהיו דרישות מיוחדות משלהן.
- אם אינכם בטוחים כיצד יש לחבר את המכשיר, פנו לטכנאי השירות שלנו.

משטח ההתקנה

- הערה:** מכונת הכביסה מוכרחה להיות מאוזנת בצורה יציבה כדי למנוע את תזוזתה.
- על משטח ההתקנה להיות יציב ומאוזן.
 - רצפות מחומרים רכים או חיפויי רצפה רכים אינם מתאימים.

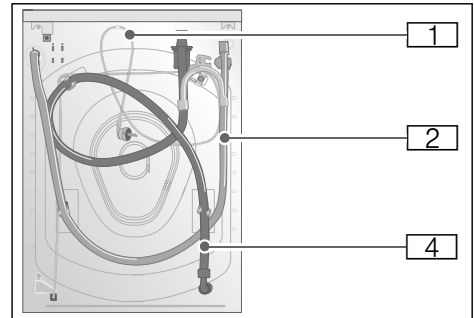
- 1 כבל חשמל
- 2 צינור ניקוז מים עם תפס בצורת מרפק
- 3 צינור כניסת מים בדגם Aqua-Secure
- 4 צינור כניסת מים בדגם Aqua-Stop
- 5 שק:

Standard



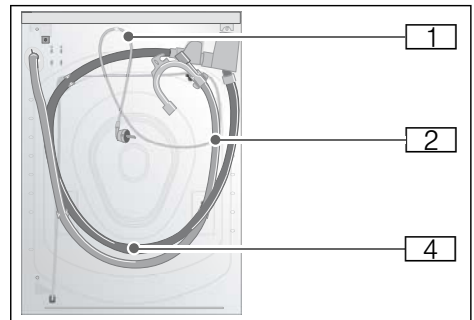
- הוראות התקנה והפעלה + עלון מצורף להוראות ההתקנה וההפעלה
- מדריך מיקומי הסניפים של מרכז שירות הלקוחות*
- תעודת אחריות*
- פקקי כיסוי עבור הפתחים שנשארים לאחר הסרת קיבועי ההובלה
- עזר מדידה* עבור נוזל כביסה מתאם עם דיסקית אטימה מ-21"מ = 1/2" עד מ-26.4"מ = 3/4"
- 6 צינור כניסת מים בדגם standard
- * בהתאם לדגם

Aqua-Secure



בנוסף, תפס צינור (בקוטר 24-40 מ"מ, זמין אצל משווקים מורשים) נדרש לחיבור צינור ניקוז המים לסיפון.

Aqua-Stop



כלי עבודה שימושיים

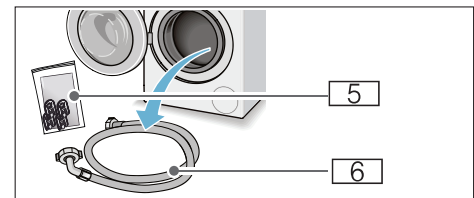
- פלס ליישור
- מפתח ברגים עם:
- WAF13 לשחרור קיבועי ההובלה וגם
- WAF17 ליישור רגליות המכשיר

הוראות בטיחות

⚠ אזהרה

סכנת פציעה!

- מכונת הכביסה כבדה מאוד. היזהרו בעת הרמת/הובלת מכונת הכביסה; לבשו כפפות מגן.



- הטמפרטורות שניתן לבחור מתייחסות לתוויות שעל הבדים. הטמפרטורות הנמצאות בשימוש במכונה עשויות לסטות מכך כדי לוודא שאתם מקבלים את השילוב האופטימלי של חיסכון באנרגיה ותוצאות ניקוי.
- כדי לחסוך באנרגיה, המכשיר עובר למצב של חיסכון בחשמל. התאורה בלוח התצוגה כבית לאחר מספר דקות והלחצן Start/Reload (התחלה/טעינה נוספת) ||▶ מהבהב.
- ← "לוח התצוגה" בעמוד 20
אם אתם מייבשים את פריטי הכביסה לאחר מכן במייבש כביסה, בחרו את מהירות הסחיטה בהתאם להוראות היצרן של מייבש הכביסה.

- נקו את המכשיר באמצעות מים ומטלית רכה ולחה בלבד.
- הסירו מיד את כל שאריות חומרי הניקוי, התרסיסים או שאריות אחרות.

הגנה על הסביבה

חומרי אריזה/מכשירים משומשים

השליכו את חומרי האריזה באופן ידידותי לסביבה.

מכשיר זה עומד בתקנה האירופית 2012/19/EU להשלכת ציוד חשמלי ואלקטרוני (WEEE).

הנחיה זו מציינת את המסגרת ברחבי האיחוד האירופי להחזרה ולמחזור של מכשירים משומשים.



מיקום מכונת הכביסה

וחיבורה

פריטים הכלולים באריזת המכשיר

הערות

- בדקו שמכונת הכביסה לא ניזוקה בעת ההובלה. לעולם אין להשתמש במכונה פגומה. אם יש לכם תלונות, פנו לסוחר שממנו רכשתם את המכשיר או לשירות הלקוחות שלנו.
 - הלחות בתוך התוף נוצרה במהלך הבדיקות האחרונות של מכונת הכביסה.
- תכולת התוף והצינורות שסופקו ביחד עם המכשיר משתנים בהתאם לדגם.

עצות לשימוש חסכוני

- עבור חיסכון מיטבי באנרגיה ומים, מלאו את המכשיר תמיד בכמות פריטי הכביסה המרבית עבור כל תוכנית. סקירת התוכניות ← עלון המצורף להוראות ההתקנה וההפעלה.
- לכיבוס פריטי כביסה בדרגת כלוך רגילה, אל תשתמשו בקדם כביסה.
- חסכו באנרגיה ובחומר ניקוי בעת כיבוס פריטי כביסה בדרגת כלוך קלה ורגילה. ← "חומר ניקוי" בעמוד 23

ניקוי/תחזוקה**⚠ אזהרה
סכנת מוות!**

המכשיר מופעל באמצעות חשמל. קיימת סכנת התחשמלות בעת מגע בחלקים שבהם עובר זרם חשמלי. לפיכך שימו לב:

- כבו את המכשיר. נתקו את המכשיר מהחשמל (משכו את התקע).
- לעולם אין להחזיק את תקע החשמל בידיים רטובות.
- בעת הוצאת תקע החשמל מהשקע, הקפידו תמיד להחזיק את התקע עצמו ואף פעם לא את כבל החשמל, אחרת עשוי להיגרם נזק לכבל החשמל.
- אין לבצע שינויים טכניים במכשיר או במאפיינים שלו.
- רק שירות הלקוחות שלנו או חשמלאי מוסמכים לבצע תיקונים ועבודות אחרות במכשיר. זה נכון גם לגבי החלפת כבל החשמל (בעת הצורך).
- ניתן להזמין כבלי חשמל חלופיים משירות הלקוחות שלנו.

**⚠ אזהרה
סכנת הרעלה!**

אדים רעילים עלולים לעלות מחומרי ניקוי המכילים ממסים, כגון ממסים לניקוי פריטי כביסה. אין להשתמש בחומרי ניקוי המכילים ממסים.

⚠ אזהרה**סכנת התחשמלות/שריפה/
נזק חמור/נזק למכשיר!**

אם חודרת לחות למכשיר, עשוי להיגרם קצר חשמלי. אין להשתמש במכשירים לניקוי בלחץ או במכשירי ניקוי בקיטור לניקוי המכשיר.

⚠ אזהרה**סכנת פציעה/נזק חמור/
נזק למכשיר!**

השימוש בחלקי חילוף ובאביזרים שסופקו על-ידי מותגים אחרים הוא מסוכן ועלול לגרום לפציעה, נזק חמור או נזק למכשיר. מסיבות בטיחות, השתמשו בחלקי חילוף ובאביזרים מקוריים בלבד.

זהירות!**נזק חמור/נזק למכשיר**

חומרי ניקוי וחומרים לטיפול מקדים בפריטי כביסה (כגון מסירי כתמים, תרסיסים לטיפול מקדים וכדומה) עלולים לגרום לנזק בעת מגע במשטחים של המכשיר. לפיכך שימו לב:

- אל תאפשרו לחומרי ניקוי אלה לבוא במגע עם משטחי המכשיר.

שטפו ביסודיות את העיניים והעור אם הם באו במגע עם חומרי ניקוי או מוצרי טיפול. אם בלעתם אותם בטעות, פנו לטיפול רפואי.

זהירות! נזק חמור/נזק למכשיר

- אם כמות פריטי הכביסה במכשיר חורגת מקיבולת העומס המרבי, ייתכן שהוא לא יוכל לפעול כהלכה, או שייגרם נזק חמור או נזק למכשיר.
- אין לחרוג מקיבולת העומס המרבי של פריטי כביסה יבשים. הקפידו לפעול בהתאם לקיבולת העומס המרבי שצוינה עבור כל אחת מהתוכניות ← עלון המצורף להוראות ההתקנה וההפעלה.
- אם תשפכו את הכמות הלא נכונה של חומר ניקוי למכשיר, עלול להיגרם נזק חמור או נזק למכשיר. השתמשו בחומרי ניקוי/מוצרי טיפול ומרככים בהתאם להוראות היצרן.

אזהרה ⚠ סכנת פציעה!

- אם תישענו/תשבו על דלת המכשיר כשהיא פתוחה, המכשיר עלול להתהפך ולגרום לפציעות. אין להישען על דלת המכשיר כשהיא פתוחה.
- אם תטפסו על-גבי המכשיר, משטח העבודה עלול להישבר ולגרום לפציעות. אין לטפס על-גבי המכשיר.
- אם תכניסו את ידיכם לתוך התוף בעודו מסתובב, אתם עלולים לפצוע את ידיכם. חכו עד שהתוף יפסיק להסתובב.

אזהרה ⚠ סכנת צריבה!

- כשאתם מכבסים בטמפרטורות גבוהות, קיים סיכון לכוויות אם תבואו במגע עם תמיסת חומר ניקוי חמה (לדוגמה, בעת ניקוז תמיסת חומר ניקוי חמה לכיור רחצה). אין לגעת בתמיסת חומר הניקוי החמה.

אזהרה ⚠ גרימת גירוי בעיניים/בעור!

- אם מגירת חומרי הניקוי פתוחה במהלך פעולת המכונה, חומרי ניקוי ומוצרי טיפול עלולים להינתז החוצה.

זהירות!**נזק חמור/נזק למכשיר**

- אם לחץ המים גבוה או נמוך מדי, ייתכן שהמכשיר לא יוכל לפעול כהלכה, וגם זה עשוי לגרום לנזק חמור או לנזק למכשיר.
- ודאו שלחץ המים במתקן כניסת המים הוא לפחות 100 kPa (1 בר), ואינו עולה על 1,000 kPa (10 בר).
- אם צינורות המים שונו או נפגמו, עלול להיגרם נזק חמור או נזק למכשיר.
- אין לעקם, למעוך, לשנות או לנתק את צינורות המים.
- השימוש בצינורות שסופקו על-ידי מותגים אחרים לחיבור לכניסת המים עלול לגרום לנזק חמור או לנזק למכשיר.
- השתמשו בצינורות שסופקו עם המכשיר או בצינורות חלופיים מקוריים בלבד.

- המכשיר מאובטח בעת ההובלה באמצעות התקני קיבוע להובלה. אם התקני הקיבוע להובלה אינם מוסרים לפני הפעלת המכשיר, עלול להיגרם נזק למכשיר.
- חשוב להסיר לגמרי את כל התקני הקיבוע להובלה לפני השימוש במכשיר בפעם הראשונה.
- הקפידו לשמור על התקני הקיבוע להובלה בנפרד. חשוב להחזיר את התקני הקיבוע להובלה בעת הובלת המכשיר, כדי למנוע גרימת נזק למכשיר.

הפעלה**⚠ אזהרה****סכנת התפוצצויות/שריפה!**

פריטי כביסה אשר טופלו קודם לכן בחומרי ניקוי המכילים ממסים, כגון מסיר כתמים/תמיסת ניקוי, עלולים לגרום להתפוצצות בתוף. שטפו היטב את פריטי הכביסה במים לפני שטיפתם במכונת הכביסה.

⚠ אזהרה**סכנת הרעלה!**

אדים רעילים עלולים לעלות מחומרי ניקוי המכילים ממסים, כגון ממסים לניקוי פריטי כביסה. אין להשתמש בחומרי ניקוי המכילים ממסים.

- אם תחזיקו את אחד מהחלקים הבולטים של המכשיר (לדוגמה, דלת המכשיר) כדי להרים או להזיז אותו, החלקים עשויים להישבר ולגרום לפציעה. אין להחזיק באף אחד מהחלקים הבולטים של המכשיר כדי להזיז אותו.

⚠ אזהרה **סכנת פציעה!**

- המכשיר כבד מאוד. הרמתו עשויה לגרום לפציעה. אל תרימו את המכשיר בעצמכם.
- למכשיר יש קצוות חדים שעלולים לגרום לחתכים בידיים. אין להחזיק את המכשיר מהקצוות החדים. לבשו כפפות מגן כדי להרים אותו.
- אם הצינורות וכבלי החשמל אינם מעוגנים כהלכה, אתם עשויים למעוד עליהם ולהיפצע. עגנו את הצינורות והכבלים כך שלא יגרמו לסכנת מעידה.

- אין לעקם, למעוך או לשנות את כבל החשמל, ואין לקרב אותו למקורות חום.

⚠ אזהרה **סכנת שריפה/נזק חמור/** **נזק למכשיר!**

- השימוש בכבלים מאריכים או במתאמים עלול לגרום לשריפה בשל התחממות יתר או קצר חשמלי. חברו את המכשיר ישירות לשקע מוארק שהותקן כהלכה. אין להשתמש בכבלים מאריכים, מתאמים או מפצלים.

⚠ אזהרה **סכנת פציעה/נזק חמור/** **נזק למכשיר!**

- המכשיר עשוי לרטוט או לזוז בזמן שהוא פועל, ולגרום לפציעה או לנזק חמור. הניחו את המכשיר על-גבי משטח נקי, מאוזן ויציב והשתמשו בפלס כדי ליישר אותו בעזרת הרגליות המוברגות.

הרחיקו מהילדים את האריזה, יריעות הפלסטיק ואת חלקי האריזה.

⚠ אזהרה סכנת הרעלה!

חומרי ניקוי ומוצרי טיפול עלולים לגרום להרעלה אם בולעים אותם. אם בלעתם אותם בטעות, פנו לטיפול רפואי. הרחיקו חומרי ניקוי ומוצרי טיפול מהישג ידם של ילדים.

⚠ אזהרה סכנת כוויות!

כשאתם מכבסים בטמפרטורות גבוהות, הזכוכית בדלת המכשיר מתחממת. מנעו מילדים לגעת בדלת המכשיר כשהיא חמה.

⚠ אזהרה גרימת גירוי בעיניים/בעור!


חומרי ניקוי ומוצרי טיפול עלולים לגרום לגירוי בעת מגע עם העיניים והעור.

שטפו ביסודיות את העיניים והעור אם הם באו במגע עם חומרי ניקוי או מוצרי טיפול. הרחיקו חומרי ניקוי ומוצרי טיפול מהישג ידם של ילדים.

התקנה

⚠ אזהרה סכנת התחשמלות/שריפה/ נזק חמור/נזק למכשיר!

אם המכשיר לא הותקן כהלכה, זה עלול לגרום למצב מסוכן. יש לוודא את הדברים הבאים:

- מתח החשמל בשקע החשמל תואם לדירוג המתח שצוין על-גבי המכשיר (לוחית הזיהוי). ההספק המחובר והגנת הנתיך הדרושה מצוינים על לוחית הזיהוי.
- המכשיר מחובר אך ורק למקור זרם חילופין באמצעות שקע מוארק ומוכר שהותקן כהלכה.
- כבל החשמל והשקע המוארק תואמים ומערכת ההארקה הותקנה כהלכה.
- חתך הרוחב של הכבל ארוך מספיק.
- כבל החשמל נגיש בכל עת.
- אם אתם משתמשים במפסק זרם שיורי, השתמשו רק במפסק בעל הסימן: . נוכחות הסימן היא הדרך היחידה להיות בטוחים שהמפסק עומד בכל התקנות הישימות.

⚠ אזהרה

סכנת התחשמלות/שריפה/ נזק חמור/נזק למכשיר!

אם כבל החשמל של המכשיר שונה או נפגם, זה עלול לגרום להתחשמלות, קצר חשמלי או שריפה בשל התחממות יתר.

- אין לאפשר לילדים לנקות את המכשיר או לבצע תחזוקה שלו ללא פיקוח.
- יש להרחיק ילדים מתחת לגיל 3 וחיות מחמד מהמכשיר.
- אין להשאיר את המכשיר ללא השגחה כאשר ילדים או אנשים אחרים שאינם יכולים להעריך את הסכנות נמצאים בסביבתו.

⚠ אזהרה **סכנת מוות!**

ילדים עלולים לנעול את עצמם בתוך מכשירים ולמצוא את עצמם במצב מסכן חיים.

- אין להציב את המכשיר מאחורי דלת, משום שזה עשוי להפריע לדלת המכשיר או למנוע את פתיחתה המלאה.
- כאשר מכשיר הגיע לסוף חייו, נתקו את כבל החשמל מהשקע לפני שאתם חותכים את כבל החשמל, ולאחר מכן פרקו את המנעול בדלת המכשיר.

⚠ אזהרה **סכנת חנק!**

אם תאפשרו לילדים לשחק עם האריזה/יריעות הפלסטיק או חלקי האריזה, הם עלולים להילכד בהם או למשוך אותם מעל ראשיהם ולהיחנק.

הוראות בטיחות ⚠

מידע הבטיחות והאזהרות הבאים סופקו כדי להגן עליכם מפני פציעות וכדי למנוע נזק חמור לסביבה שלכם. אף על פי כן, חשוב לנקוט באמצעים הדרושים ולהיזהר בעת ההתקנה, התחזוקה, הניקיון וההפעלה של המכשיר.

ילדים/מבוגרים/חיות מחמד

⚠ אזהרה **סכנת מוות!**

ילדים ואנשים אחרים שאינם מסוגלים להעריך את הסיכונים הכרוכים בשימוש במכשיר עלולים לפצוע את עצמם או למצוא את עצמם במצבים מסכני חיים. לפיכך שימו לב:

- ילדים בני 8 ומעלה, אנשים בעלי יכולות גופניות, חושיות או נפשיות מוגבלות ואנשים בעלי ניסיון וידע מוגבלים רשאים להפעיל את המכשיר, כל עוד הם נמצאים תחת פיקוח או קיבלו הנחיה לגבי אופן השימוש במכשיר בבטחה, והם הבינו את הסכנות הכרוכות בשימוש במכשיר.
- אין לאפשר לילדים לשחק במכשיר.

ייעוד השימוש

- מכשיר זה מיועד לשימוש ביתי ופרטי בלבד.
- אין להתקין או להפעיל מכשיר זה באזור החשוף לקור קיצוני ו/או מחוץ למבנה. קיים סיכון שייגרם נזק למכשיר אם שאריות המים בו יקפאו. אם הצינורות קופאים, הם עלולים להיסדק/להתפוצץ.
- יש להשתמש במכשיר זה רק לצורך שטיפת פריטי כביסה ביתיים, הכוללים פריטים הניתנים לשטיפה במכונת כביסה ופריטי צמר הניתנים לשטיפה ביד (ראו את התווית על-גבי הפריט). שימוש במכשיר לכל מטרה אחרת אינו חלק מהשימוש הייעודי שלו והוא אסור.
- מכשיר זה מתאים להפעלה עם מי ברז קרים וחומרי ניקוי ומוצרי טיפול הזמינים בחנויות (מוכרחים להתאים לשימוש במכונת כביסה).
- המכשיר מיועד לשימוש עד לגובה של 4,000 מטר מעל פני הים.

לפני הפעלת המכשיר:

- ודאו שאין נזק שנראה לעין במכשיר. אין להפעיל את המכשיר אם הוא פגום. אם אתם נתקלים בבעיות, צרו קשר עם הספק המורשה או שירות הלקוחות שלנו.
- קראו את הוראות ההפעלה וההתקנה ואת כל המידע הנוסף המצורף למכשיר, ופעלו על-פיהם.
- שמרו על המסמכים לשימוש עתידי או לבעלים עתידיים.

- 33. תוף
- 33. הסרת אבנית.
- 33. מגירת חומרי הניקוי וגוף המגירה
- 34. חסימה במשאבת הניקוז
- 35. צינור הניקוז בסיפון חסום.
- 35. המסנן בצינור כניסת המים חסום.
- 36.  **תקלות ודרכי פעולה לתיקון**
- 36. פתיחת חירום
- 37. מידע המופיע על-גבי לוח התצוגה
- 38. תקלות ודרכי פעולה לתיקון
- 40.  **שירות לקוחות**
- 40.  **נתונים טכניים**
- 41.  **אחריות Aqua-Stop**

תוכן העניינים

- 23**..... **חומר ניקוי** 
- 23..... בחירה בחומר הניקוי הנכון.
- 24..... חיסכון באנרגיה ובחומר ניקוי
- 24**..... **הגדרות ברירת המחדל של התוכנית** 
- 24..... טמפרטורה
- 25..... מהירות סחיטה
- 25..... דחיית הפעלה
- 26**..... **הגדרות תוכנית נוספות** 
- 26..... Speed Eco (מהירות וחסכון)
- 26..... Water Plus/Rinse Plus (שטיפה נוספת)
- 26..... Easy-Iron (גיהוץ קל)
- 26..... Prewash (קדם כביסה)
- 26**..... **תפעול המכשיר** 
- 26..... הכנת מכונת הכביסה
- 27..... הפעלת המכשיר/בחירת תוכנית שינוי הגדרות ברירת המחדל של התוכנית
- 27..... בחירת הגדרות תוכנית נוספות
- 27..... הכנסת פריטי כביסה אל תוך התוף ומדדה והוספה של חומרי ניקוי ומוצרי טיפול
- 28..... הפעלת התוכנית
- 29..... נעילת בטיחות בפני ילדים
- 30..... הוספה/הוצאה של פריטי כביסה שינוי התוכנית
- 30..... ביטול התוכנית
- 30..... סיום תוכנית בעת שהיית השטיפה
- 30..... סיום התוכנית
- 30..... הוצאת פריטי כביסה/כיבוי המכשיר
- 31**..... **חיישנים** 
- 31..... שקילה אוטומטית
- 31..... מערכת לזיהוי חוסר איזון בכביסה
- 31**..... **הגדרות המכשיר** 
- 32**..... **ניקוי ותחזוקה** 
- 33..... גוף מכונת הכביסה/לוח הבקרה
- 4**..... **יעוד השימוש** 
- 5**..... **הוראות בטיחות** 
- 5..... ילדים/מבוגרים/חיות מחמד
- 6..... התקנה
- 8..... הפעלה
- 10..... ניקוי/תחזוקה
- 11**..... **הגנה על הסביבה** 
- 11..... חומרי אריזה/מכשירים משומשים
- 11..... עצות לשימוש חסכוני
- 11**..... **מיקום מכונת הכביסה וחיבורה** 
- 11..... פריטים הכלולים באריזת המכשיר
- 12..... הוראות בטיחות
- 13..... משטח ההתקנה
- 13..... התקנה על משטח מוגבה או על רצפת עץ
- 13..... התקנה על משטח עם מגירה
- 13..... התקנת המכשיר בתוך מטבחון
- 14..... הסרת קיבועי ההובלה
- 14..... אורכי צינורות וכל חשמל
- 15..... פתח כניסת מים
- 16..... פתח יציאת מים
- 16..... העמדת מכונת הכביסה בצורה ישרה
- 17..... חיבור חשמלי
- 17..... לפני הכביסה הראשונה
- 18..... הובלה
- 19**..... **הכרת המכשיר** 
- 19..... מכונת הכביסה
- 20..... לוח הבקרה
- 20..... לוח התצוגה
- 22**..... **פריטי כביסה** 
- 22..... הכנת פריטי הכביסה
- 22..... מיון כביסה
- 23..... עמלון
- 23..... צביעה/הלבנה
- 23..... השריה

מכונת הכביסה החדשה שלכם

בחרתם במכונת כביסה מתוצרת Constructa.

הקדישו מספר דקות לקריאת מדריך זה ולהכרת היתרונות של מכונת הכביסה שלכם.

מתוך רצון לעמוד בדרישות האיכות המחמירות של Constructa, כל מכונת כביסה היוצאת ממפעלינו עוברת בדיקה מקיפה כדי לוודא שהיא פועלת בצורה נאותה ונמצאת במצב ללא רבב.

לקבלת מידע נוסף אודות המוצרים, האביזרים, החלפים והשירותים שלנו, בקרו באתר האינטרנט בכתובת www.constructa.co.il או פנו לשירות הלקוחות.

כאשר בהוראות ההפעלה וההתקנה מתוארים דגמים שונים, ההבדלים בין הדגמים יודגשו במקומות הרלוונטיים בטקסט.



קראו את הוראות ההפעלה וההתקנה האלה לפני הפעלת מכונת הכביסה.

כללי תצוגה

⚠ אזהרה!

שילוב זה בין סמל למילת אזהרה מצביע על מצב שעלול להיות מסוכן. התעלמות מאזהרה עלולה להוביל למוות או לפציעה.

זהירות!

מילת אזהרה זו מצביעה על מצב שעלול להיות מסוכן. פעולה בניגוד להערת הזהירות עשויה לגרום נזק לרכוש ו/או לסביבה.

הערה/עצה

מידע לגבי אופן השימוש הטוב ביותר במכשיר/ כל מידע שימושי אחר.

1. 2. 3. / א) ב) ג)

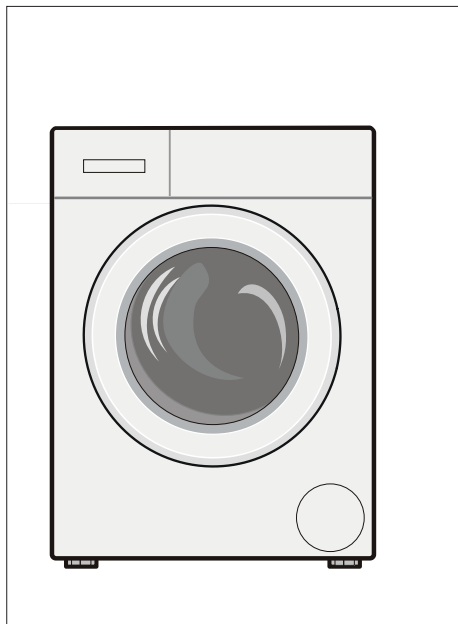
השליבים מצוינים על-ידי מספרים או אותיות.

■ / -

הרשימות מצוינות על-ידי תבליטים בצורת ריבוע או מקף.

Constructa

מכונת הכביסה
CWF.N...



הוראות הפעלה והתקנה