



# Conservação e limpeza

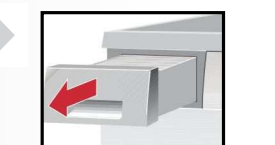
Só com a máquina desligada!

**Permutador de calor**  
Durante o ciclo de secagem, o permutador de calor da máquina de secar é limpo automaticamente. No painel de indicações aparece **SELF CLEANING**. Não retire o depósito da água de condensação durante o processo de limpeza.

**Caixa da máquina de secar, painel de comandos**  
- Limpe com um pano macio e húmido.  
- Proibida a limpeza com jato de água.  
- Remova imediatamente os restos de detergente e produtos de limpeza.  
- Durante a secagem, pode eventualmente acumular-se água entre o óculo e o vedante. Isto não afeta, de modo algum, as funções da sua máquina de secar!

**Filtro no depósito da água de condensação**  
Ao esvaziar o depósito da água de condensação, o filtro é limpo automaticamente. Não obstante, limpe o filtro regularmente em água corrente, para evitar a acumulação de sujidade persistente.

1. Retire o depósito da água de condensação.



2. Retire o filtro do suporte.



3. Limpe o filtro sob um jato de água corrente ou na máquina de lavar louça.



4. Coloque o filtro.  
5. Insira o depósito de água de condensação até encaixar.



**Utilize a máquina de secar apenas com o filtro inserido!**

**Sensor de humidade**  
A máquina de secar está equipada com sensores de humidade em aço inoxidável. Os sensores de humidade medem o grau de humidade da roupa. Após um período de funcionamento prolongado, pode formar-se uma camada fina de calcário nos sensores de humidade.

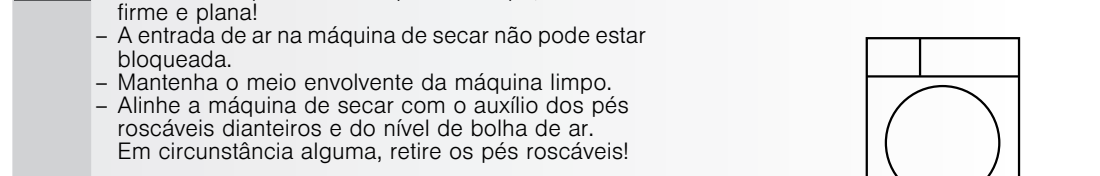
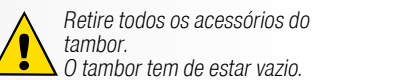


1. Abra a porta.  
2. Limpe os sensores de humidade com uma esponja humedecida com superfície áspera.  
3. Não utilize palha de aço nem produtos abrasivos!

# Instalação

- Âmbito de fornecimento: máquina de secar, manual de utilização e de instalação, cesto para lãs (consoante o modelo).  
- Verifique se a máquina de secar sofreu danos de transporte!  
- A máquina de secar é muito pesada. Não a levante sozinho!  
- Atenção às arestas vivas!  
- Não levante a máquina pelos elementos salientes (p. ex., a porta) - perigo de quebra!  
- Não instale a máquina numa divisão com risco de formação de geada! A água congelada pode provocar danos!  
- Em caso de dúvida, peça a um técnico especializado para efetuar a ligação!

**1. Instalar a máquina de secar**  
- A ficha tem de estar sempre acessível.  
- Instale a máquina numa superfície limpa, firme e plana!  
- A entrada de ar na máquina de secar não pode estar bloqueada.  
- Mantenha o meio envolvente da máquina limpo.  
- Alinhe a máquina de secar com o auxílio dos pés roscáveis dianteiros e do nível de bolha de ar. Em circunstância alguma, retire os pés roscáveis!



**2. Ligação elétrica, instruções de segurança** → página 13.  
- Ligue a máquina a uma tomada de corrente alternada com contacto de segurança em conformidade com as normas; em caso de dúvida, peça a um técnico especializado para verificar a tomada!  
- A tensão da instalação elétrica tem de corresponder à tensão indicada na chapa de características do aparelho (→ **Página 10**).  
- A potência de ligação e o disjuntor necessário estão indicados na chapa de características.

**Preparação**  
1. Esvaziar o depósito da água de condensação → **Página 4,8/12**.  
2. Posicione o seletor de programas num programa qualquer.  
3. Prima a tecla **Início/Stop** → A água de condensação é bombeada para o depósito.  
4. Aguarde alguns minutos ou até à paragem da máquina de secar e, em seguida, esvazie novamente o depósito da água de condensação.  
5. Coloque o seletor de programas em **Off**.

**Proteção contra congelamento**  
Não utilizar a máquina se existir risco de formação de geada!

**Transporte**  
- Preparação da máquina de secar → ver **Proteção anti-congelação**.  
- Transporte a máquina na vertical.  
- Depois do transporte, deixe a máquina repousar durante duas horas.

A máquina de secar contém água residual. Esta pode sair se colocar a máquina na diagonal.

# Dados Técnicos

Table with technical specifications: Dimensões (PxDxA), Peso, Capacidade máx., Depósito da água de condensação, Tensão de ligação, Potência instalada, Fusível, Temperatura ambiente, Número do produto, Número de série, Potência consumida no modo desligado, Potência consumida no modo de prontidão (modo não desligado), Iluminação interior do tambor.

# Tabela de valores de consumo

Table showing energy consumption for different programs and load sizes (8kg and 4kg) for Cotton, Synthetic, and Wool programs.

\* Regulação do programa para testes de acordo com a norma EN61121 em vigor.  
\*\* Os valores podem divergir dos valores indicados em função do tipo de tecido, da composição da roupa a secar, da humidade residual do tecido, do grau de secagem, da quantidade de carga bem como das condições ambientais.

# Programa mais eficiente para tecidos de algodão

O seguinte "programa standard de algodão" (identificado pelo símbolo ) é adequado para a secagem de roupa de algodão com um teor de humidade normal e o mais eficiente em termos de consumo combinado de energia para a secagem de roupa de algodão húmida.

Table for 'Programa standard para algodão de acordo com o atual Regulamento (UE) n.º 932/2012' showing program, load, energy consumption, and duration.

Regulação do programa para testes e a rotulagem energética de acordo com a Diretiva 2010/30/UE

# Acessórios opcionais

- WTZ 20410 Kit de ligação em coluna de lavar-secar...
WTZ 20600 Cesto de lã...
WTZ 20500 Pedestal...

# Ruídos normais

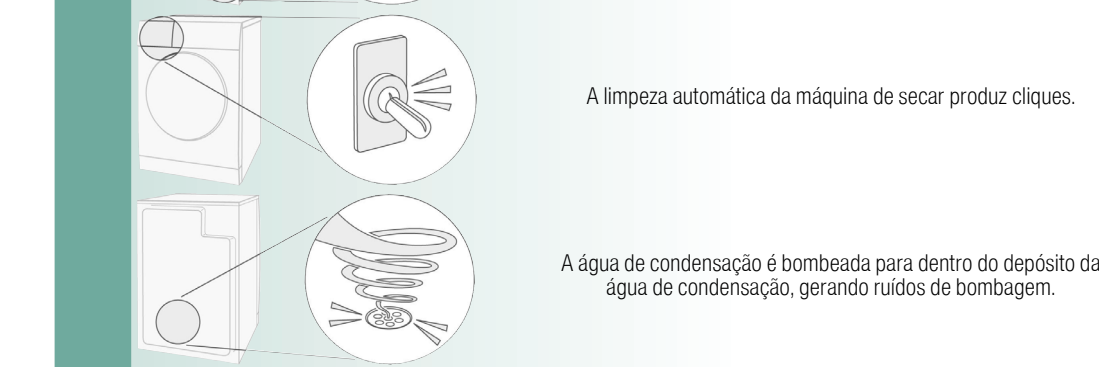
Durante a secagem, o compressor e a bomba emitem ruídos, o que é absolutamente normal.

De vez em quando, o compressor da máquina de secar emite um zumbido. O volume e a tonalidade podem alterar-se em função dos programas selecionados e do progresso de secagem.

Ocasionalmente, o compressor da máquina de secar é ventilado, o que provoca um ruído vibrante.

A limpeza automática da máquina de secar produz cliques.

A água de condensação é bombeada para dentro do depósito da água de condensação, gerando ruídos de bombagem.



# O que fazer, se ...

- A lâmpada indicadora Início/Stop não acende.
O painel de indicações e as lâmpadas indicadoras (consoante o modelo) apagam-se e a lâmpada indicadora Início/Stop pisca.
O aparelho muda para o modo de repouso, depois de ter sido selecionada a opção Terminado en/em.
A lâmpada indicadora (Depósito da água de condensação) pisca.
Uma ou mais lâmpadas indicadoras piscam.
Corte de energia.
Ocasionalmente, ouvem-se ruídos e vibrações adicionais.
Zumbido alto durante alguns segundos.

# O que fazer, se ...

- A lâmpada indicadora (Filtro de cotão) pisca.
No painel de indicações aparece SELF CLEANING.
A máquina de secar não liga.
Interrupção do programa pouco após o início.
A máquina verte água.
A porta abre automaticamente.
Formação de vincos.
A roupa não foi seca corretamente ou ainda está húmida.
Demasiado tempo de secagem.
Uma ou mais lâmpadas indicadoras piscam.
Corte de energia.
Ocasionalmente, ouvem-se ruídos e vibrações adicionais.
Zumbido alto durante alguns segundos.

# Assistência Técnica

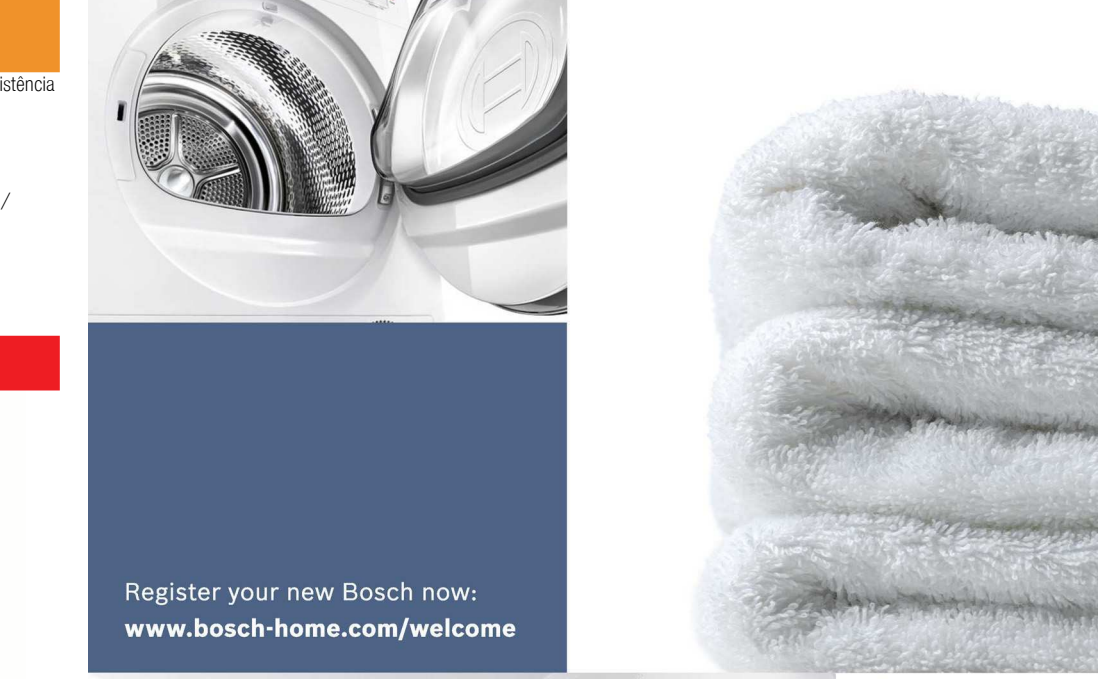
Se não conseguir resolver a anomalia sem assistência (p. ex. desligar/ligar) → O que fazer, se... Página 12. contacte a nossa Assistência Técnica. Nós encontramos sempre uma solução adequada, também para evitar deslocações inúteis de técnicos.

Form for recording product and serial numbers: E-Nr., FD.

Tenha confiança na competência do fabricante. Consulte-nos. Deste modo, garante que a reparação é efetuada por técnicos especializados que dispõem de peças de substituição originais.

# Instruções de segurança

- Em caso de emergência.
Use a máquina de secar APENAS...
Perigos.
Instalação.
Alimentação elétrica.
Funcionamento.
Avaria.
Peças de substituição.
Eliminação.



Register your new Bosch now: www.bosch-home.com/welcome



Máquina de secar roupa WTW85202EE

pt Manual de utilização e de instalação

# A sua nova máquina de secar

**Parabéns** - Acabou de adquirir um eletrodoméstico moderno e de elevada qualidade da marca Bosch.

O secador de roupa por condensação do ar com bomba de calor e limpeza automática do permutador de calor distingue-se pelo baixo consumo de energia e uma reduzida necessidade de manutenção → *Página 6*.

Todas as máquinas de secar, que saem da nossa fábrica, são cuidadosamente testadas quanto ao seu perfeito estado de funcionamento.

Caso tenha alguma dúvida, a nossa assistência técnica está à sua inteira disposição.

## Eliminação ecológica

Este aparelho está identificado em conformidade com a diretiva europeia 2012/19/UE relativa aos resíduos de equipamentos elétricos e eletrónicos (waste electrical and electronic equipment - WEEE).

A diretiva prevê as condições para recolha e valorização de aparelhos usados, a vigorar em toda a UE.

Para mais informações sobre os nossos produtos, acessórios, peças de substituição e serviços de assistência, consulte: [www.bosch-home.com](http://www.bosch-home.com)



Siga as instruções de segurança na página 13!



Coloque a máquina de secar em funcionamento só depois de ler este manual e o **Manual do modo de poupança de energia** em separado! Aquando da instalação do escoamento da água de condensação, observar as **Instruções do escoamento da água de condensação** em separado (conforme o modelo)!

## Índice

	<i>Página</i>
■ Preparação	2
■ Painel de comandos	2
■ Secagem	3/4
■ Painel de indicações e regulações	5
■ Indicações sobre a roupa	6
■ O que deve ter sempre em conta	6
■ Tabela de programas	7
■ Conservação e limpeza	8
■ Instalação	9
■ Proteção anti-congelação / Transporte	9
■ Acessórios opcionais	10
■ Dados técnicos	10
■ Valores de consumo	10
■ Ruídos normais	11
■ O que fazer, se	11/12
■ Assistência Técnica	13
■ Instruções de segurança	13

## Utilização de acordo com o fim a que se destina

- apenas para uso doméstico,
- apenas para a secagem de tecidos que foram lavados com água.



Mantenha as crianças com menos de 3 anos afastadas da máquina de secar.  
 Não permita que as crianças efetuem a limpeza e manutenção da máquina sem supervisão.  
 Não deixe crianças junto da máquina de secar sem vigilância!  
 Mantenha os animais domésticos afastados da máquina de secar.  
 A máquina de secar só pode ser utilizada por crianças com mais de 8 anos, pessoas com capacidades físicas, sensoriais ou psíquicas diminuídas ou pessoas sem experiência ou conhecimentos para tal, se estiverem sob vigilância ou se a operação da máquina lhes tiver sido explicada por uma pessoa responsável.  
 O aparelho foi concebido para ser utilizado até a uma altitude de 4000 metros acima do nível do mar, no máximo.

## Programas / Tecidos

Descrição detalhada de programas e tecidos → *Tabela de programas, página 7*.  
 Respeite as indicações de limpeza do fabricante.

<b>Algodón/Algodão</b>	Tecidos resistentes.
<b>Sintéticos</b>	Tecidos de fibras sintéticas ou tecidos mistos.
<b>Objetivos de secagem disponíveis para os programas Algodão e Sintéticos:</b>	
<b>Extra seco para guardar</b>	Roupa com várias camadas espessas.
<b>Seco para guardar</b>	Roupa com uma camada.
<b>Seco</b>	Roupa adequada para passar a ferro após a secagem.
<b>Sport</b>	Vestuário funcional em microfibras.
<b>Toallas/Toalhas</b>	Toalhas, p. ex., toalhas de mão e roupões de banho.
<b>Mix</b>	Carga mista de tecidos de algodão e de fibra sintética.
<b>Caliente/Quente</b>	} Todos os tipos de têxteis; programa de tempo.
<b>Frio</b>	
<b>Camisas/Blusas</b>	Algodão, tecidos de linho e de fácil tratamento.
<b>Rápido 40 min</b>	Tecidos de fibras sintéticas, algodão ou mistos.
<b>Plumas/Penas</b>	Têxteis com enchimento de penas.
<b>Acabado lana/lã</b>	Têxteis de lã laváveis na máquina.

## Preparação

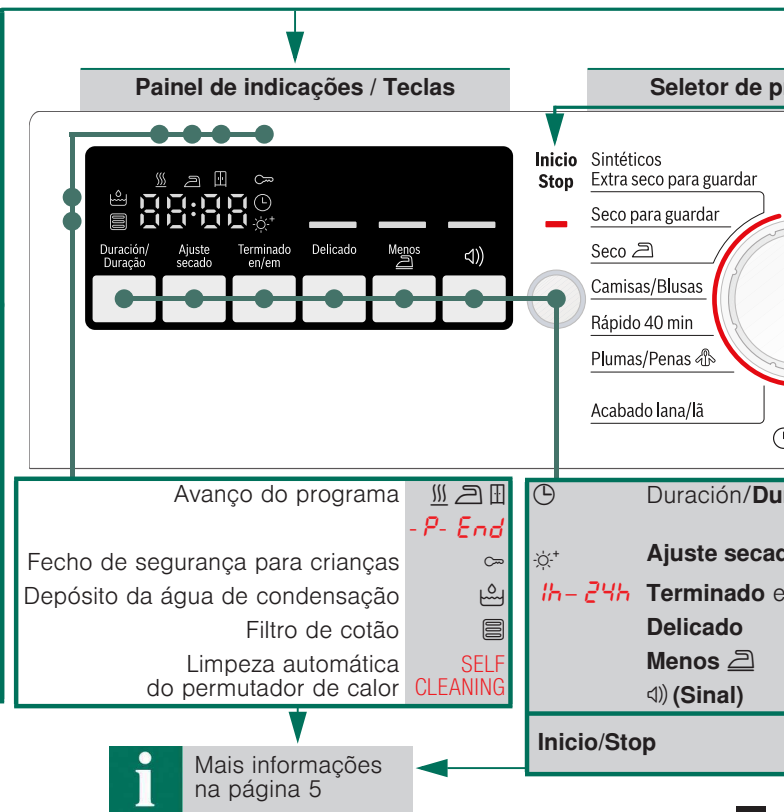
Instalação → *Página 9*.



Nunca coloque roupa na máquina de secar sem lavá-la primeiro. Contacte a assistência técnica se necessário.



Seletor de programas para selecionar o programa e ligar/desligar a máquina. É possível rodar nos dois sentidos.



Quando em funcionamento uma máquina variada!  
Assistência Técnica!

## Verificar a máquina de secar

Só com as mãos secas!  
Pegue apenas na ficha!

## Ligar a ficha à tomada

## Separar a roupa

Retire todos os objetos dos bolsos.  
Atenção aos isqueiros.  
O tambor tem de estar vazio, antes de colocar a roupa.

Consulte também o manual "Cesto de lã" separado (consoante o modelo).

Para a regulação do aparelho.  
sentidos.

## Regular e adaptar um programa individualmente

### Programas / stop



## Fechar a porta

## Selecionar Início/Stop

**Regulação** Só é possível regular o tempo de secagem para programas de tempo.

**Objetivo** Ajuste de precisão do objetivo de secagem.

**Tempo** Regulação do fim do programa.

**Temperatura** Secagem a baixas temperaturas.

**Proteção** Prolongamento da fase de proteção antivincos.

**Sinal** Ativação/desativação do sinal.

**Função** Iniciar, interromper e prosseguir o programa;

Ativar ou desativar → (Fecho de segurança para crianças).

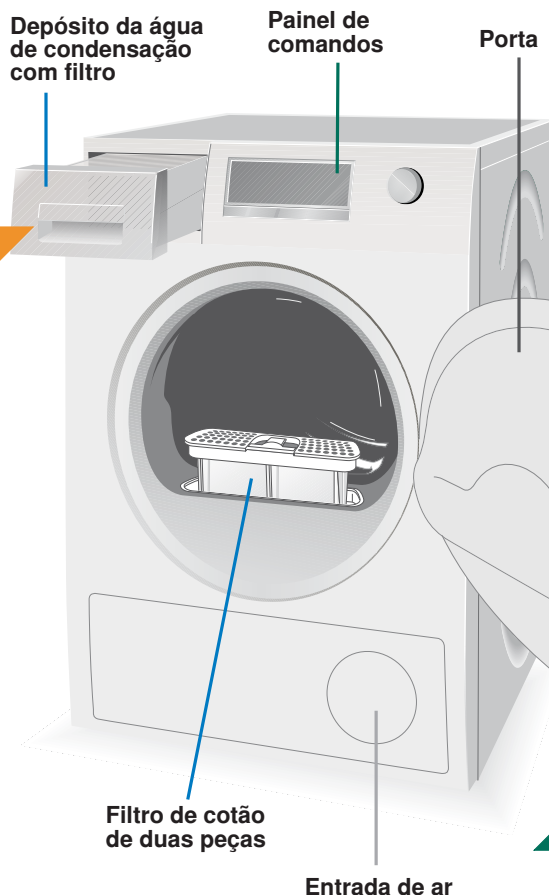
# Secagem



1

2

3



## Esvaziar o depósito de água de condensação

Caso o escoamento da água de condensação esteja instalado, não é necessário esvaziar o reservatório da água de condensação → *Instruções do escoamento da água de condensação em separado.*

Esvazie o depósito **após cada** secagem, mas não durante o ciclo!

1. Retire o depósito da água de condensação e mantenha-o na horizontal.
2. Esvazie a água de condensação.
3. Insira o depósito sempre completamente, até encaixar. Se a lâmpada indicadora (Depósito da água de condensação) piscar apesar do esvaziamento → Limpar o filtro no depósito da água de condensação, página 8/12.

**Não retire/esvazie o depósito da água de condensação durante o processo de secagem.**

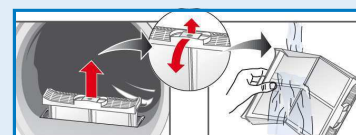


## Limpar o filtro de algodão

**i** Um filtro de algodão limpo reduz o consumo de energia e o tempo de secagem.

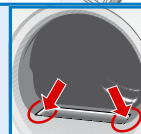
O filtro de algodão é composto por duas peças. Limpe o filtro interior e o exterior **após cada** secagem:

1. Abra a porta. Remova o algodão que se encontra na porta/zona da porta.

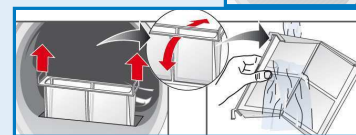


2. Retire as duas peças do filtro de algodão.

3. Remova o algodão do bordo da abertura de encaixe. Não deixe cair algodão para dentro da abertura.

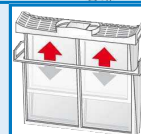


4. Abra os filtros e remova todo o algodão.



5. Lave ambas as peças em água corrente e seque-as bem.

6. Dobre os filtros interior e exterior, encaixe um no outro e volte a inseri-los.



5

4

## Retirar a roupa e desligar a máquina de secar

## Fim do programa

### Interromper o programa

1. Abra a porta ou prima a tecla **Início/Stop**; o processo de secagem é interrompido.
2. Introduza mais roupa ou retire-a e feche a porta.
3. Se necessário, volte a selecionar o programa e a função adicional. Prima a tecla **Início/Stop**. O tempo restante é atualizado após alguns minutos.



O tambor e a porta podem estar quentes!

# Secagem

# Painel de indicações e regulações

## ● Painel de indicações (indicações de estado)

- (Filtro de algodão) Limpar o filtro de algodão → *Página 4/12.*
- (Depósito da água de condensação) Esvaziar o depósito da água de condensação → *Página 4,8/12.*
- SELF CLEANING Limpeza automática do permutador de calor → *Página 8.*
- (Avanço do programa) No painel de indicações é apresentado o avanço do programa:  
 seco;  
 seco;  
 seco armário;  
**-P-** Pausa no programa → se necessário;  
**End** Fim do programa.
- (Fecho de segurança para crianças) É possível proteger a máquina de secar contra alterações inadvertidas das funções reguladas. Para ativar/desativar o **(Fecho de segurança para crianças)**, inicie o programa e, em seguida, mantenha a tecla **Início/Stop** premida durante 5 segundos, até soar um sinal acústico. O símbolo de opção ativada/desativada → **(Fecho de segurança para crianças)** aparece/apaga-se.
- [h:min]** (Tempo restante) Ao selecionar um programa, é apresentado o tempo de secagem previsível (tempo remanescente) para a carga máxima. Durante a secagem, os sensores de humidade detetam a carga efetiva e corrigem o tempo do programa. Isto fica visível no painel de indicações através de saltos do tempo restante.

## ● Regulações (lâmpadas de indicação e teclas)

- Opção selecionada ativada/desativada → Lâmpada de indicação ligada/desligada. Consulte as instruções separadas relativas ao **modo de poupança de energia**.
- Duración/Duração O tempo de secagem, disponível apenas para programas de tempo, pode ser regulado entre 20 minutos e, no máximo, 3 horas em intervalos de 10-minutos.
- Ajuste secado O resultado de secagem (p. ex., seco armário) pode ser aumentado em três níveis. A roupa fica mais seca. Regulação standard = 0. Valores disponíveis: 0, 1, 2, 3. Após o ajuste de precisão de um programa, a regulação mantém-se para os restantes programas, até que **Ajuste secado** seja novamente alterado.
- 1h - 24h** Terminado en/em O fim do programa pode ser regulado através da seleção do tempo **Terminado en/em**. O tempo **Terminado en/em** pode ser adiado em intervalos de uma hora até, no máximo, 24 h. Prima várias vezes a tecla **Terminado en/em**, até ser indicado o número de horas desejado (h=hora). Prima a tecla **Início/Stop**, para iniciar o programa com atraso. O programa termina após o número de horas selecionado. Alguns minutos após a regulação do tempo **Terminado en/em**, o painel de indicações apaga-se para poupar energia. Para ativar o painel de indicações, prima uma tecla qualquer, abra/fecha a porta ou rode o seletor de programas.
- Delicado** Temperatura reduzida para tecidos delicados, p. ex., poliacrílico, poliamida ou elastano, com um tempo de secagem mais prolongado.
- Menos** O tambor mexe-se em intervalos regulares após o fim do programa para evitar vincos. A roupa permanece solta e fofa. A regulação standard para cada programa é de 60 minutos. A função anti-vincos automática pode ser prolongada por 60 minutos.
- (Sinal) Para ativar e desativar o sinal. Após o fim do programa, soa o (Sinal), se estiver ativado. Esta opção não produz quaisquer efeitos sobre os outros sinais sonoros.

# Indicações sobre a roupa ...



## Identificação de tecidos

Respeite as indicações de limpeza do fabricante.

- Adequado para secagem.
- Secar à temperatura normal.
- Secar a baixas temperatura → seleccione adicionalmente **Delicado**.
- Não secar na máquina.

Não seque na máquina os seguintes tecidos:

- Tecidos não permeáveis ao ar (p. ex., com borracha).
- Tecidos delicados (seda, cortinas sintéticas) → formação de vincos!
- Roupa suja de óleo.



## Sugestões de secagem

- Para obter uma secagem uniforme, separe a roupa por tipo de tecido e programa de secagem.
- Seque peças de roupa muito pequenas (p. ex., meias de bebé) sempre juntamente com peças de roupa maiores (p. ex., toalha).
- Feche os fechos de correr, abotoe as fronhas. Ate cintos de tecido, faixas de aventais, etc. e, se necessário, use um saco de roupa.
- Não deixe secar demasiado a roupa sintética → risco de formação de vincos. Deixe a roupa acabar de secar ao ar.
- Não seque lã na máquina. A lã pode, no entanto, ser refrescada → *Página 7*, Programa **Acabado lã/lã** (consoante o modelo).
- Não passe a roupa a ferro imediatamente após a secagem; deixe-a dobrada durante algum tempo → Dessa forma, a humidade residual distribui-se uniformemente.
- As malhas (p. ex, t-shirts, camisolas) costumam encolher na primeira secagem. → Não utilize o programa **Extra seco para guardar**.
- A roupa com goma só em casos excecionais deve ir à máquina de secar → A goma deposita-se na máquina e afeta a secagem.
- Quando lavar a roupa que pretende depois secar na máquina, doseie o amaciador de acordo com as indicações do fabricante.
- Para os tecidos com várias camadas e pré-secos ou para pequenas peças de roupa individuais, utilize o programa de tempo. Também para acabar de secar.

## Proteção do meio ambiente / Indicações de poupança

- Antes de secar a roupa, centrifugue-a bem na máquina de lavar → Velocidades de centrifugação mais elevadas reduzem o tempo de secagem e o consumo de energia; centrifugue também a roupa sintética.
- Utilize a capacidade máxima de carga recomendada, mas não a ultrapasse → *Tabela de programas, página 7*.
- Durante a secagem, areje bem o local onde se encontra a máquina.
- Limpe o filtro de algodão após cada processo de secagem → *Limpar o filtro de algodão, Página 4/12*.
- A entrada de ar na máquina de secar não pode estar bloqueada.

# O que deve ter sempre em conta ...

A sua máquina de secar oferece um grande potencial de poupança de energia e distingue-se, em termos técnicos, por possuir um circuito de refrigeração que, tal como num frigorífico, utiliza a energia de forma eficiente. Durante o ciclo de secagem, o permutador de calor da máquina de secar é limpo automaticamente. Os filtros de algodão e o filtro no depósito da água de condensação têm de ser limpos com frequência.



Não coloque a máquina de secar a trabalhar sem o filtro de algodão e sem o filtro do depósito da água de condensação!

## Filtro de algodão

Durante a secagem, o algodão e os cabelos que se encontram na roupa são recolhidos no filtro de algodão. Um filtro de algodão entupido pode reduzir a capacidade de permuta térmica.

Por este motivo, limpe sempre os filtros de algodão após cada secagem. Lave-os regularmente em água corrente → *Página 4/12*.

## Filtro no depósito da água de condensação

O filtro no depósito da água de condensação limpa a água de condensação. Esta água é necessária para a limpeza automática. O filtro deve ser limpo regularmente em água corrente. Antes da limpeza do filtro, é necessário esvaziar o depósito da água de condensação → *Página 4,8/12*.

## Tecidos

Não seque têxteis que estiveram em contacto com dissolventes, óleo, cera, gordura ou tinta: p. ex., espuma de cabelo, removedor de verniz das unhas, tira-nódoas, benzina, etc.

Esvazie os bolsos dos têxteis.

Não seque tecidos não permeáveis ao ar.

Evite secar peças de roupa demasiado felpudas.

Refresque as lãs apenas no programa para lãs.

# Tabela de programas

ver também página 6.

Separe a roupa conforme o tipo de tecido e textura. Os tecidos têm que ser adequados para máquina de secar.

PROGRAMAS	deve ser engomada	deve ser ligeiramente engomada	não deve ser engomada	deve ser passada
<b>TIPO DE TECIDO E INFORMAÇÕES</b>				
*Algodão/Algodão	máx. 8 kg			
*Sintéticos	máx. 3,5 kg			
Seco				
Seco para guardar				
Extra seco para guardar				
<b>Sport</b>	máx. 1,5 kg			
Toalhas/Toalhas	máx. 6 kg			
Mix	máx. 3 kg			
☺ Caliente/Quente	máx. 3 kg			
☺ Frio	máx. 3 kg			
<b>Camisas/Blusas</b>	máx. 1,5 kg			
<b>Rápido 40 min</b>	máx. 1 kg			
☼ Plumas/Penas	máx. 1,5 kg			
<b>Acabado</b> lã/lã	máx. 3 kg			

\*Objetivos de secagem individualmente à escolha → Extra seco para guardar, Seco para guardar e Seco (consoante o modelo).

Possibilidade de ajuste preciso do grau de secagem; os tecidos multi-camada precisam de um tempo de secagem maior do que as peças de roupa com apenas uma camada. Recomendação: secar separadamente.

9603 / 9001 181625



Robert Bosch Hausgeräte GmbH  
Carl-Wery-Str. 34  
81739 München/Deutschland

WTW85202EE

# Conservação e limpeza



Só com a máquina desligada!



## Permutador de calor

Durante o ciclo de secagem, o permutador de calor da máquina de secar é limpo automaticamente. No painel de indicações aparece **SELF CLEANING**. Não retire o depósito da água de condensação durante o processo de limpeza.



## Caixa da máquina de secar, painel de comandos

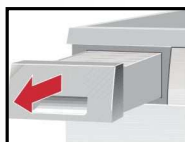
- Limpe com um pano macio e húmido.
- Proibida a limpeza com jato de água.
- Remova imediatamente os restos de detergente e produtos de limpeza.
- Durante a secagem, pode eventualmente acumular-se água entre o óculo e o vedante. Isto não afeta, de modo algum, as funções da sua máquina de secar!



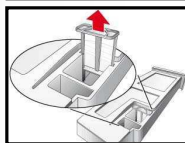
## Filtro no depósito da água de condensação

Ao esvaziar o depósito da água de condensação, o filtro é limpo automaticamente. Não obstante, limpe o filtro regularmente em água corrente, para evitar a acumulação de sujidade persistente.

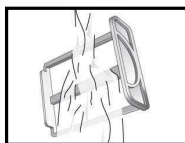
1. Retire o depósito da água de condensação.



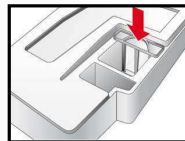
2. Retire o filtro do suporte.



3. Limpe o filtro sob um jato de água corrente ou na máquina de lavar louça.



4. Coloque o filtro.
5. Insira o depósito de água de condensação até encaixar.



Utilize a máquina de secar apenas com o filtro inserido!



## Sensor de humidade

A máquina de secar está equipada com sensores de humidade em aço inoxidável.

Os sensores de humidade medem o grau de humidade da roupa. Após um período de funcionamento prolongado, pode formar-se uma camada fina de calcário nos sensores de humidade.

1. Abra a porta.
2. Limpe os sensores de humidade com uma esponja humedecida com superfície áspera.



Não utilize palha de aço nem produtos abrasivos!

# Instalação

- Âmbito de fornecimento: máquina de secar, manual de utilização e de instalação, cesto para lãs (*consoante o modelo*).
- Verifique se a máquina de secar sofreu danos de transporte!
- A máquina de secar é muito pesada. Não a levante sozinho!
- Atenção às arestas vivas!
- Não levante a máquina pelos elementos salientes (p. ex., a porta) - perigo de quebra!
- Não instale a máquina numa divisão com risco de formação de geadas! A água congelada pode provocar danos!
- Em caso de dúvida, peça a um técnico especializado para efetuar a ligação!

## 1.

### Instalar a máquina de secar

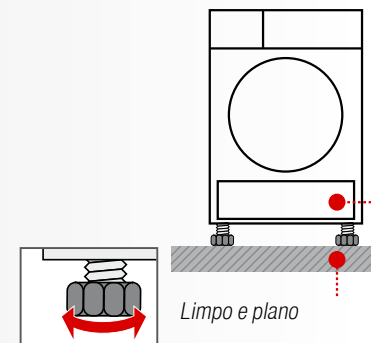
- A ficha tem de estar sempre acessível.
- Instale a máquina numa superfície limpa, firme e plana!
- A entrada de ar na máquina de secar não pode estar bloqueada.
- Mantenha o meio envolvente da máquina limpo.
- Alinhe a máquina de secar com o auxílio dos pés roscáveis dianteiros e do nível de bolha de ar. Em circunstância alguma, retire os pés roscáveis!



Não instale a máquina atrás de uma porta ou de uma porta de correr suscetível de bloquear ou impedir a abertura da porta da máquina. Deste modo, as crianças não se conseguem fechar dentro da máquina, correndo perigo de vida.



Retire todos os acessórios do tambor. O tambor tem de estar vazio.



Limpo e plano  
Manter a entrada de ar desimpedida

## 2.

### Ligação elétrica, instruções de segurança → página 13.

- Ligue a máquina a uma tomada de corrente alternada com contacto de segurança em conformidade com as normas; em caso de dúvida, peça a um técnico especializado para verificar a tomada!
- A tensão da instalação elétrica tem de corresponder à tensão indicada na chapa de características do aparelho (→ *Página 10*).
- A potência de ligação e o disjuntor necessário estão indicados na chapa de características.

## Proteção contra congelamento



Não utilizar a máquina se existir risco de formação de geadas!



### Preparação

1. Esvaziar o depósito da água de condensação → *Página 4,8/12*.
2. Posicione o seletor de programas num programa qualquer.
3. Prima a tecla **Início/Stop** → A água de condensação é bombeada para o depósito.
4. Aguarde alguns minutos ou até à paragem da máquina de secar e, em seguida, esvazie novamente o depósito da água de condensação.
5. Coloque o seletor de programas em **Off**.

## Transporte



- Preparação da máquina de secar → ver *Proteção anti-congelamento*.
- Transporte a máquina na vertical.
- Depois do transporte, deixe a máquina repousar durante duas horas.



A máquina de secar contém água residual. Esta pode sair se colocar a máquina na diagonal.

## Dados Técnicos

● <b>Dimensões (PxLxA)</b>	60 x 60 x 85 cm (altura regulável)	
<b>Peso</b>	aprox. 51 kg	
<b>Capacidade máx.</b>	8 kg	
<b>Depósito da água de condensação</b>	4,0 l	
<b>Tensão de ligação</b>	220-240 V	
<b>Potência instalada</b>	máx. 1000 W	
<b>Fusível</b>	10 A	
<b>Temperatura ambiente</b>	5 - 35°C	
<b>Número do produto</b>	por baixo do óculo	
<b>Número de série</b>	por baixo do óculo	
A chapa de características encontra-se na parte de trás da máquina de secar.		
<b>Potência consumida no modo desligado:</b>	0,10 W	
<b>Potência consumida no modo de prontidão (modo não desligado):</b>	1,00 W	
● <b>Iluminação interior do tambor</b> (consoante o modelo):	o tambor ilumina-se depois de abrir ou fechar a porta, bem como após o início do programa e apaga-se automaticamente.	


## Tabela de valores de consumo

Programa	Velocidade de centrifugação com que a roupa foi centrifugada	Duração**		Consumo de energia**		
		8 kg	4 kg	8 kg	4 kg	
Algodão	Seco para guardar*	1400 r.p.m.	179 min	111 min	1,57 kWh	0,93 kWh
		1000 r.p.m.	203 min	122 min	1,80 kWh	1,04 kWh
		800 r.p.m.	227 min	143 min	2,04 kWh	1,25 kWh
Seco*		1400 r.p.m.	125 min	75 min	1,10 kWh	0,66 kWh
		1000 r.p.m.	150 min	90 min	1,36 kWh	0,82 kWh
		800 r.p.m.	176 min	106 min	1,64 kWh	0,98 kWh
Sintéticos		<b>3,5 kg</b>		<b>3,5 kg</b>		
	Seco para guardar*	800 r.p.m.	55 min		0,51 kWh	
		600 r.p.m.	71 min		0,66 kWh	


\* Regulação do programa para testes de acordo com a norma EN61121 em vigor.

\*\* Os valores podem divergir dos valores indicados em função do tipo de tecido, da composição da roupa a secar, da humidade residual do tecido, do grau de secagem, da quantidade de carga bem como das condições ambientais.

## Programa mais eficiente para tecidos de algodão

O seguinte "programa standard de algodão" (identificado pelo símbolo ) é adequado para a secagem de roupa de algodão com um teor de humidade normal e o mais eficiente em termos de consumo combinado de energia para a secagem de roupa de algodão húmida.

Programas standard para algodão de acordo com o atual Regulamento (UE) n.º 932/2012.

Programa	Carga	Consumo de energia	Duração do programa
 Algodão Seco para guardar	8 kg/4 kg	1,80 kWh/1,04 kWh	203 min/122 min

Regulação do programa para testes e a rotulagem energética de acordo com a Diretiva 2010/30/UE

## Acessórios opcionais (Através da Assistência Técnica, número de encomenda consoante o modelo)

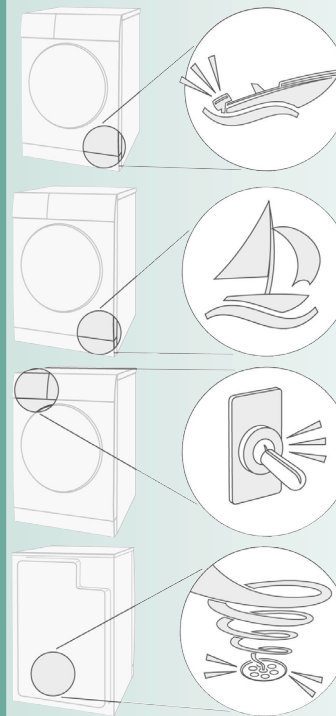
**WTZ 20410 Kit de ligação em coluna de lavar-secar**  
A máquina de secar roupa pode ser colocada em cima de uma máquina de lavar com a mesma profundidade e largura, para poupar espaço. Fixe a máquina de secar roupa **obrigatoriamente** com este kit de ligação em cima da máquina de lavar. WTZ 11400: com tampo extraível.

**WTZ 20600 Cesto de lã**  
O cesto de lã permite a secagem **individual** de peças de lã, calçado de desporto e peluches (ver manual separado "Cesto para lãs").

**WTZ 20500 Pedestal**  
Para facilitar o enchimento e esvaziamento. O cesto na saída pode ser utilizado para transportar a roupa.

## Ruídos normais

Durante a secagem, o compressor e a bomba emitem ruídos, o que é absolutamente normal.



De vez em quando, o compressor da máquina de secar emite um zumbido. O volume e a tonalidade podem alterar-se em função dos programas selecionados e do progresso de secagem.

Ocasionalmente, o compressor da máquina de secar é ventilado, o que provoca um ruído vibrante.


A limpeza automática da máquina de secar produz cliques.

A água de condensação é bombeada para dentro do depósito da água de condensação, gerando ruídos de bombagem.

## O que fazer, se ...



Coloque o seletor de programas em **Off** e desligue a ficha da tomada.

- A lâmpada indicadora **Início/Stop** não acende. A ficha está ligada à tomada? Programa selecionado? Verifique o disjuntor da tomada.
- O painel de indicações e as lâmpadas indicadoras (consoante o modelo) apagam-se e a lâmpada indicadora **Início/Stop** pisca. Modo de poupança de energia ativado → *Instruções do modo de poupança de energia* em separado.
- O painel de indicações está desligado. O aparelho muda para o modo de repouso, depois de ter sido selecionada a opção **Terminado en/em** → *Página 5*.
- A lâmpada indicadora  (**Depósito da água de condensação**) pisca. Esvaziar o depósito da água de condensação → *Página 4*. Prima a tecla **Início/Stop**, para repor os dados indicados e, em seguida, prima novamente a tecla **Início/Stop**, de novo, para reiniciar, eventualmente, o aparelho.  
Escoamento da água de condensação instalado? → *Mangueira de escoamento da água de condensação entupida* → verificar a mangueira e limpar.  
Tampão no reservatório da água de condensação? → *Instruções do escoamento da água de condensação* em separado.  
Filtro no reservatório da água de condensação sujo? → Limpar o filtro no reservatório da água de condensação → *Conservação e limpeza Página 8*.
- Água residual no depósito de água de condensação, apesar de a máquina de secar estar ligada ao escoamento da água de condensação. Nenhum erro. Se o escoamento de água de condensação estiver instalado, permanece água residual no depósito de água de condensação devido à função de autolimpeza da máquina de secar.



# O que fazer, se ...



Coloque o seletor de programas em **Off** e desligue a ficha da tomada.

● A lâmpada indicadora  ( <b>Filtro de cotão</b> ) pisca.	Limpe o filtro de cotão → <i>Página 4/8</i> . Prima a tecla <b>Início/Stop</b> , para repor os dados indicados e, em seguida, prima novamente a tecla <b>Início/Stop</b> , de novo, para reiniciar, eventualmente, o aparelho.
● No painel de indicações aparece <b>SELF CLEANING</b> .	Nenhum erro. Limpeza automática do permutador de calor. Não esvazie o depósito da água de condensação.
● A máquina de secar não liga.	Tecla <b>Início/Stop</b> premida? Porta fechada? A temperatura ambiente é superior a 5°C? A temperatura ambiente ideal durante a secagem fica entre 5 °C e 35 °C.
● Interrupção do programa pouco após o início.	Roupa colocada no aparelho? Carga insuficiente para o programa selecionado?/Utilizar programa de tempo → <i>Página 6/7</i> . A roupa colocada está seca?
● A máquina verte água.	Alinhe a máquina de secar na horizontal.
● A porta abre automaticamente.	Empurre a porta até encaixar de forma audível.
● Formação de vincos.	Limite de volume de carga excedido? Retire as peças de roupa imediatamente após o fim do programa, pendure-as e endireite-as. Selecionado programa não adequado → <i>Página 7</i> .
● A roupa não foi seca corretamente ou ainda está húmida.	A roupa quente parece mais húmida do que realmente está no final do programa. Estenda a sua roupa e deixe que o calor se dissipe.  Ajuste o objetivo de secagem, prolongando o tempo de secagem, mas sem aumentar a temperatura. A sua roupa ficará mais seca.  Selecione um programa com um tempo de secagem mais longo ou aumente o objetivo de secagem. A temperatura não aumenta.  Selecione um programa para secagem posterior de roupa ainda húmida.  Se tiver ultrapassado o volume máximo de carga do programa, a roupa não poderá ser seca corretamente.  Limpe os sensores de humidade no tambor. Uma fina camada de calcário pode prejudicar os sensores e fazer com que a sua roupa não seja seca corretamente.  A secagem foi interrompida devido a falha de rede, a um recipiente de água de condensação cheio ou devido à ultrapassagem do tempo de secagem máximo.
● Demasiado tempo de secagem.	Limpar o filtro de cotão em água corrente → <i>Página 4/8</i> .  Admissão de ar insuficiente → providencie circulação de ar.  Entrada de ar eventualmente obstruída → Limpar a entrada → <i>Página 9</i> .  A temperatura ambiente é superior a 35°C → Arejar. A temperatura ambiente ideal durante a secagem fica entre 5 °C e 35 °C. Se este limite aumentar, deve aumentar-se o tempo de secagem.
● Uma ou mais lâmpadas indicadoras piscam.	Limpar o filtro de cotão → <i>Página 4,8/12</i> . Verificar as condições de instalação → <i>Página 9</i> . Desligue, deixe arrefecer, volte a ligar e reinicie o programa.
● Corte de energia.	Retire a roupa imediatamente da máquina de secar e estenda-a. O calor pode escapar. Cuidado: a porta, o tambor e a roupa podem estar quentes.
● Ocasionalmente, ouvem-se ruídos e vibrações adicionais.	Nenhum erro. Ruídos normais → <i>Página 11</i> .
● Zumbido alto durante alguns segundos.	Depósito da água de condensação totalmente inserido? → Insira totalmente o depósito da água de condensação. Nenhum erro. Ruídos normais → <i>Página 11</i> .

# Assistência Técnica

Se não conseguir resolver a anomalia sem assistência (p. ex., desligar/ligar) → *O que fazer, se...*, *Página 12*, contacte a nossa Assistência Técnica. Nós encontramos sempre uma solução adequada, também para evitar deslocações inúteis de técnicos.

Poderá encontrar na lista anexa as informações de contacto da **Assistência Técnica** mais próxima da sua área de residência. Indique à Assistência Técnica o número de produto (E-Nr.) e o número de fabrico (FD) do aparelho:  
– PT 21 4250 730

E-Nr. \_\_\_\_\_ FD \_\_\_\_\_

Número do produto

Número de fabrico

Poderá encontrar estas informações: no lado interior da porta\* / na tampa de serviço\* aberta e na parte de trás do aparelho.  
\* dependendo do modelo

Tenha confiança na competência do fabricante. Consulte-nos. Deste modo, garante que a reparação é efetuada por técnicos especializados que dispõem de peças de substituição originais.

## Instruções de segurança



### Em caso de emergência

- Retire imediatamente a ficha da tomada ou desligue o disjuntor.

### Use a máquina de secar APENAS...

- no interior do seu lar.
- para secar têxteis.

### NUNCA...

- use a máquina de secar para outros fins que não os descritos acima.
- altere a tecnologia ou as propriedades da máquina.

### Perigos

- A máquina não pode ser utilizada por crianças nem adultos sem preparação adequada.
- Não deixe crianças junto da máquina de secar sem vigilância!
- Mantenha os animais domésticos afastados da máquina de secar.
- Retire todos os objetos dos bolsos da roupa. Atenção especial aos isqueiros → **Perigo de explosão!**
- Não se apoie nem se sente na porta → **Perigo de tombar!**

### Instalação

- Fixe cabos soltos → **Perigo de tropeçar!**
- Não utilize a máquina se existir risco de formação de geada!

### Alimentação elétrica

- Ligue a máquina de secar em conformidade com as normas a uma tomada de corrente alternada com contacto de segurança, caso contrário não há garantia de segurança.
- A secção do cabo tem de estar bem dimensionada.
- Utilize apenas um disjuntor diferencial com este símbolo:
- A ficha e a tomada têm de ser compatíveis.
- Não utilize tomadas múltiplas e/ou extensões.
- Não pegue na ficha com as mãos húmidas → **Perigo de choque elétrico!**
- Nunca puxe a ficha pelo cabo para desligá-la da tomada.
- Não danifique o cabo → **Perigo de choque elétrico!**

### Funcionamento

- Coloque apenas roupa no tambor. Antes de ligar a máquina de secar, verifique o conteúdo!
- Não utilize a máquina de secar, se a roupa tiver entrado em contacto com solventes, óleo, cera, gordura ou tinta (p. ex., espuma de cabelo, acetona, tira-nódos, benzina, etc.) → **Perigo de incêndio/explosão!**
- Caso tenham sido utilizados produtos químicos industriais na lavagem, a máquina de secar não deve ser usada.
- Perigo devido ao pó (p. ex., pó de carvão, farinha): não utilize a máquina de secar → **Perigo de explosão!**
- Nunca desligue a máquina de secar antes do fim do ciclo de secagem, exceto se retirar rapidamente as peças de roupa e as estender de modo a que possa dissipar o calor.
- Não utilize a máquina de secar se a roupa contiver espuma/borracha → O material elástico pode ficar destruído e a máquina pode ficar danificada devido à possível deformação da espuma.
- Durante a limpeza do filtro de cotão, certifique-se de que não entram materiais estranhos (penas ou materiais de enchimento) na abertura do tubo de ar. Se necessário, limpe previamente o tambor com um aspirador. Se, no entanto, entrar material estranho no tubo de ar → contacte a Assistência Técnica → **Perigo de incêndio/explosão!**
- Objetos leves, como cabelos longos, podem ser aspirados para dentro da entrada de ar da máquina de secar → **Perigo de ferimentos!**
- A última parte do ciclo de secagem efetua-se sem calor (ciclo de arrefecimento), para assegurar que as peças de roupa ficam com uma temperatura que não as danifique.
- Desligue a máquina após o fim do programa.
- A água da condensação não é potável e pode ficar suja com cotão.

### Avaria

- Não utilize a máquina em caso de avaria ou suspeita de avaria. A reparação só pode ser efetuada pela Assistência Técnica.
- Não utilize a máquina de secar com o cabo de alimentação danificado. A substituição do cabo só deve ser efetuada pela Assistência Técnica, para evitar perigos.

### Peças de substituição

- Por questões de segurança, utilize apenas peças de substituição e acessórios originais.

### Eliminação

- Retire a ficha da tomada, **depois** corte o cabo do aparelho. Entregue a máquina num centro de recolha público.
- O permutador térmico da máquina de secar contém gás fluorado com efeito de estufa no equipamento hermeticamente fechado (R134a) → elimine-o de forma adequada. Capacidade: 0,220 kg. GWP total: 0,315 t CO<sub>2</sub>.
- Embalagem: não deixe as crianças brincar com as peças da embalagem → **Perigo de asfixia!**
- Todos os materiais são ecológicos e reutilizáveis. Elimine-os de forma ecológica.



Register your new Bosch now:  
[www.bosch-home.com/welcome](http://www.bosch-home.com/welcome)



**Máquina de secar roupa**  
**WTW85202EE**



**pt** Manual de utilização e de instalação